

PIB DE CATALUNYA 2000-2004

Sèrie de la nova Comptabilitat Econòmica de Catalunya

En el marc del canvi de base de la Comptabilitat Nacional d'Espanya, l'Institut d'Estadística de Catalunya presenta els resultats del PIB de Catalunya del període 2000-2004, desagregats per grans sectors, en euros corrents i en taxes de creixement real. Aquesta informació té caràcter provisional fins a finals del 2005.

Aquestes dades permeten fer una nova lectura del creixement real de l'economia catalana per sectors i també una anàlisi de la significació de cada activitat en l'estructura econòmica catalana.

El resultat més destacat de la nova sèrie és una revisió general a l'alça del creixement del PIB català, derivada de l'aflorament d'ocupació fins ara no comptabilitzada. Els anys que tenen una revisió més important són el 2003 i 2004, que passen de creixements del 2,2% i 2,6% a increments del 2,9% i del 3,1%, respectivament. Com es constata en la informació que es presenta en aquesta nota, aquests canvis són conseqüència bàsicament de l'ajust, en el període considerat, del valor en les taxes de creixement del sector de la construcció i del canvi, també a l'alça, tant dels valors de les taxes interanuals com de la tendència general del sector serveis.

A l'Annex es pot trobar una breu nota metodològica sobre les principals diferències entre les dues bases metodològiques.

Juny 2005

TAULES. PIB DE CATALUNYA

1.- Producte Interior Brut (PIB) a preus corrents. Base 2000. Per components d'oferta

	2000	2001	2002	2003	2004
Total	119550	128104	136747	146315	157124
Agricultura	1903	2042	2144	2134	2188
Indústria	31211	32404	33194	34270	35606
Construcció	7709	8876	9999	11336	13001
Serveis	66436	71986	77486	82998	89019
Impostos	12291	12797	13924	15578	17310

Dades provisionals
 Unitats: Milions d'euros
 Font: Institut d'Estadística de Catalunya (Idescat)

2.- Producte Interior Brut (PIB). Base 2000. Estructura percentual. Per components d'oferta

	2000	2001	2002	2003	2004
Total	100,0	100,0	100,0	100,0	100,0
Agricultura	1,6	1,6	1,6	1,5	1,4
Indústria	26,1	25,3	24,3	23,4	22,7
Construcció	6,4	6,9	7,3	7,7	8,3
Serveis	55,6	56,2	56,7	56,7	56,7
Impostos	10,3	10,0	10,2	10,6	11,0

Dades provisionals
 Font: Institut d'Estadística de Catalunya (Idescat)

**3.- Producte Interior Brut (PIB). Base 2000. Variacions de volum.
Per components d'oferta**

	2000	2001	2002	2003	2004
Total	100,0	103,1	105,8	108,8	112,2
Agricultura	100,0	104,1	108,9	107,3	107,6
Indústria	100,0	102,9	102,7	102,4	103,4
Construcció	100,0	107,8	114,5	120,5	126,6
Serveis	100,0	102,8	105,8	109,5	113,2
Impostos	100,0	102,6	107,5	114,3	120,6

Dades provisionals

Unitats: 2000 = 100

Font: Institut d'Estadística de Catalunya (Idescat)

**4.- Producte Interior Brut (PIB). Base 2000. Variació a preus constants.
Per components d'oferta**

	2001	2002	2003	2004
Total	3,1	2,5	2,9	3,1
Agricultura	4,1	4,6	-1,4	0,3
Indústria	2,9	-0,2	-0,3	1,0
Construcció	7,8	6,2	5,2	5,0
Serveis	2,8	2,9	3,5	3,5
Impostos	2,6	4,8	6,3	5,4

Dades provisionals

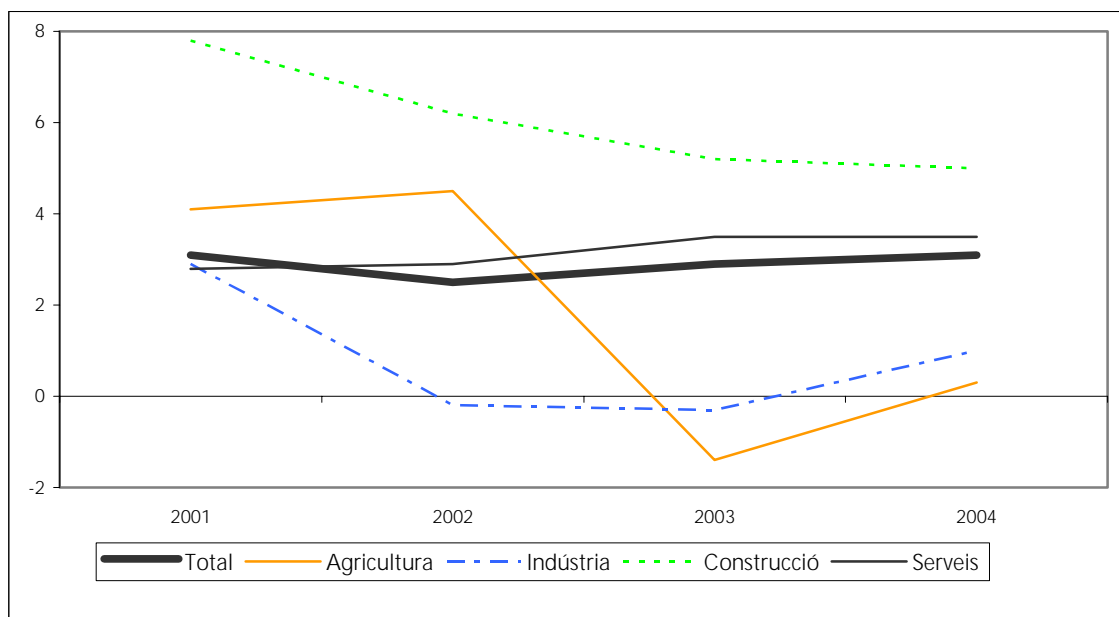
Font: Institut d'Estadística de Catalunya (Idescat)

CREIXEMENT REAL DEL PIB DE CATALUNYA I ELS SEUS SECTORS.

El resultat més destacat de la dinàmica del PIB en termes reals en el període 2000-2004, segons la nova base comptable, és l'acceleració en el creixement de l'economia, que es pot apreciar des del 2002 fins al 2004. Aquesta acceleració situa l'economia catalana en el darrer exercici en una variació interanual del 3,1%, un creixement equivalent al de l'economia espanyola. Per a la UE encara no es disposa de dades en la nova base, però la darrera dada disponible de la base 95 (2,3%, UE 25) fa pensar que existeix un diferencial de creixement entre la dada catalana i l'europea.

Des del punt de vista sectorial resulta clar que el principal responsable d'aquest perfil és el sector dels serveis, que registra unes taxes en els anys 2003 i 2004 del 3,5%. També és molt destacable el nivell de les taxes de creixement del sector de la construcció, especialment al principi del període considerat. Tanmateix, el seu perfil mostra una moderació en el creixement, malgrat que fins i tot la darrera taxa, la menor de la sèrie, pot ser qualificada de molt elevada. L'altra cara de la moneda l'aporta el sector industrial, que registra taxes de creixement real negatives en dos anys. Cal advertir que la taxa positiva del 2004 difícilment pot atribuir-se a un canvi de tendència de l'activitat industrial, en la mesura que gairebé tot aquest augment és imputable a la branca de producció d'energia i no a l'activitat de fabricació de productes industrials. Finalment, el sector agrari presenta un comportament significativament millor en el primer bienni, marcat per la dada del 2002.

Gràfic 1. Evolució del PIB real per components d'oferta.

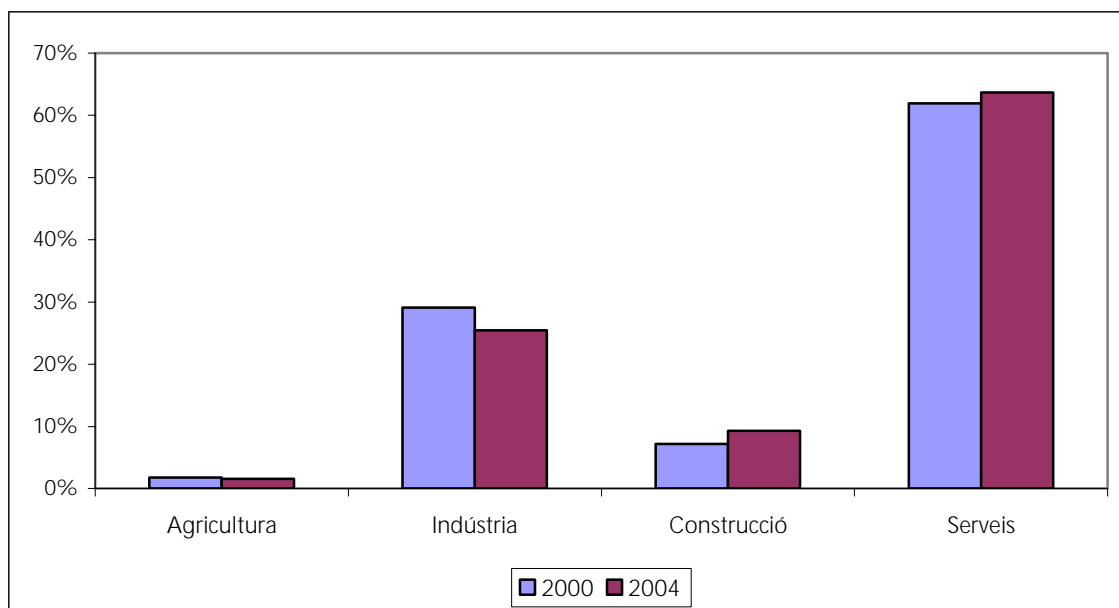


Font: Institut d'Estadística de Catalunya (Idescat)

ESTRUCTURA SECTORIAL DE L'ECONOMIA CATALANA. 2000, 2004

El resultat més destacat de les dades en euros corrents és la reducció del pes de la indústria a l'economia catalana. En concret, l'activitat industrial passa de poc menys d'un 30% a poc més d'un 25%. Per tant, es registra una pèrdua de més de tres punts percentuals en el període. Aquesta disminució queda recollida per augmentos en el sector de la construcció i els serveis. La construcció incrementa en dos punts, mentre que els serveis passen del 61,9% a un 63,7%.

Gràfic 2. Estructura sectorial del PIB català. Base 2000



Font: Idescat

REVISIÓ DEL CREIXEMENT REAL DE CATALUNYA EN LA NOVA BASE COMPTABLE

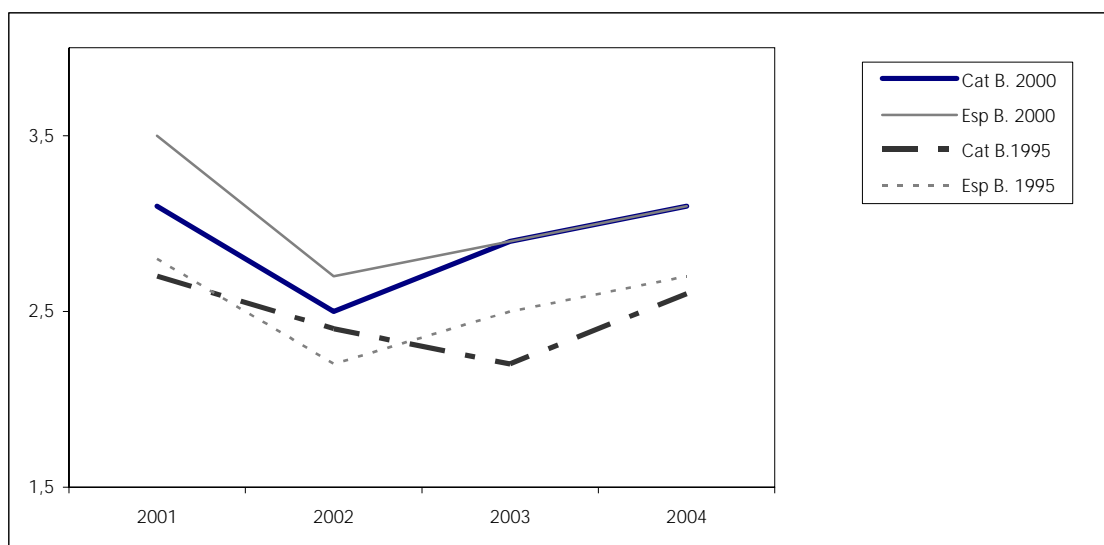
De forma coherent amb la consideració dels contingents de població ocupada no inclosos en la base 95, en el segon bienni del període es troba la revisió de més entitat en les estimacions del PIB. Cal dir de tota manera que, tal com mostren els gràfics adjunts, la revisió no comporta increments en les taxes de creixement real en tots els sectors.

En concret, en el sector industrial els resultats són pitjors, fins al punt de mostrar dues taxes negatives inèdites en la base 95. En el cas de la construcció el perfil de suau moderació no es modifica, però sí els nivells de creixement, de manera que una taxa com la de 2001 que en la base 95 era de 4,7 ara passa a ser d'un 7,8%. La modificació detectada en el sector dels serveis pot considerar-se fins i tot més significativa, no sols pel fet de ser el sector de més pes a l'economia i, per tant, el que més aporta al creixement global de l'economia, sinò per la modificació de la tendència de la sèrie que, des d'una trajectòria més estabilitzada, passa a una clara tendència alcista.

Finalment, la revisió de sector agrari hauria de ser valorada amb el màxim grau de prudència, com un primer avanç molt provisional fins que el Departament d'Agricultura de la Generalitat de Catalunya presenti, tal com està previst, el detall dels resultats de les macromagnituds del sector primari amb la nova base.

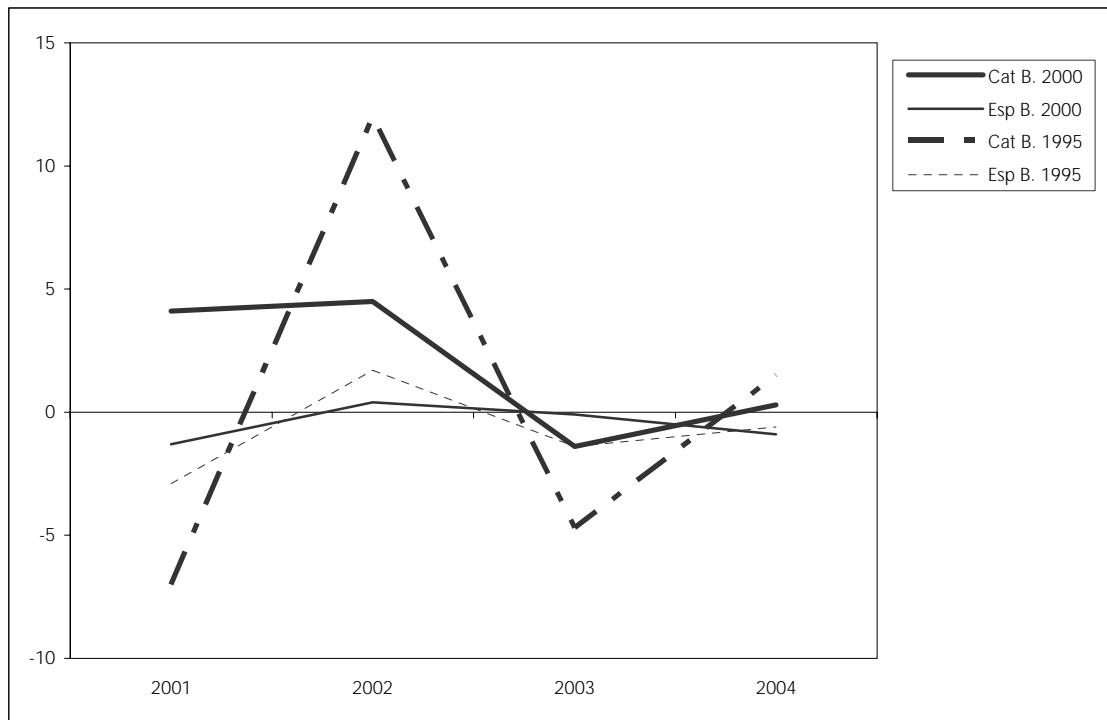
En tots els gràfics s'han inclòs les dades de la revisió del I'INE per a l'economia espanyola, en què es pot constatar que la major part de les revisions són de signe i intensitat similar.

Gràfic 3.1. Evolució real PIB. Catalunya i Espanya. Base 2000 i 1995



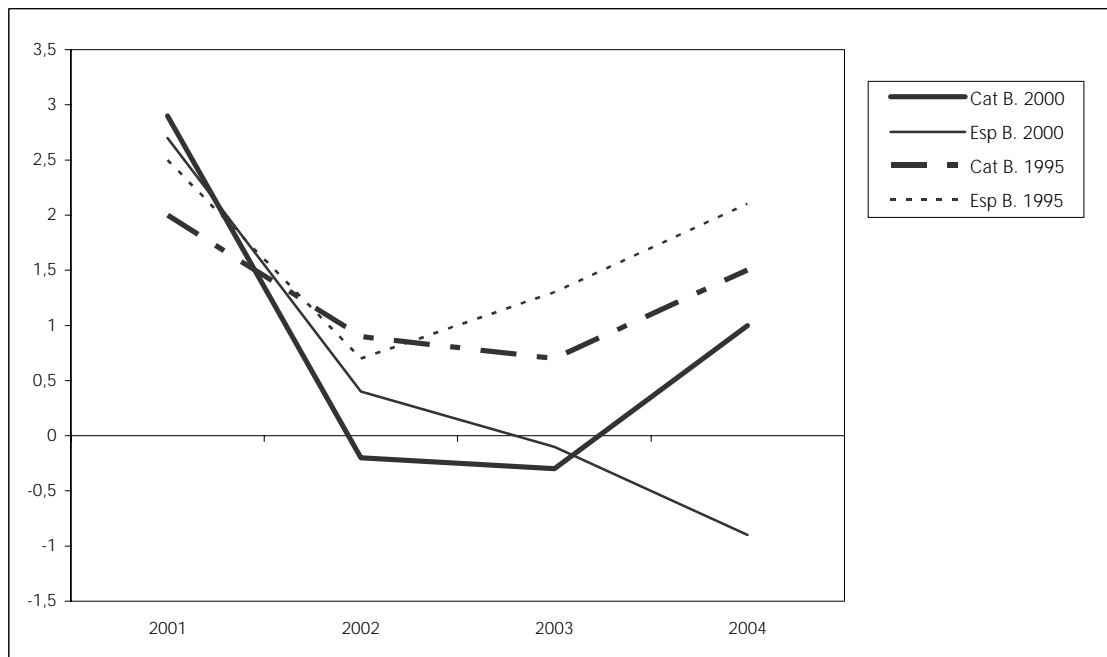
Font: Idescat i INE

Gràfic 3.2. Evolució real VAB agrari. Catalunya i Espanya.
Base 2000 i 1995



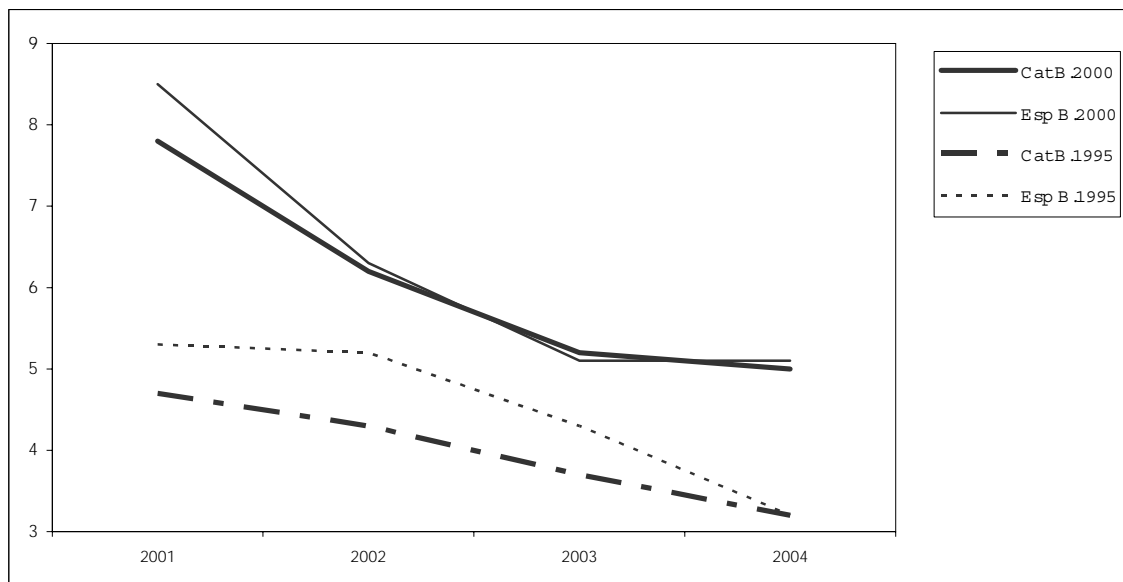
Font: Idescat i INE

Gràfic 3.3. Evolució real VAB industrial. Catalunya i Espanya.
Base 2000 i 1995



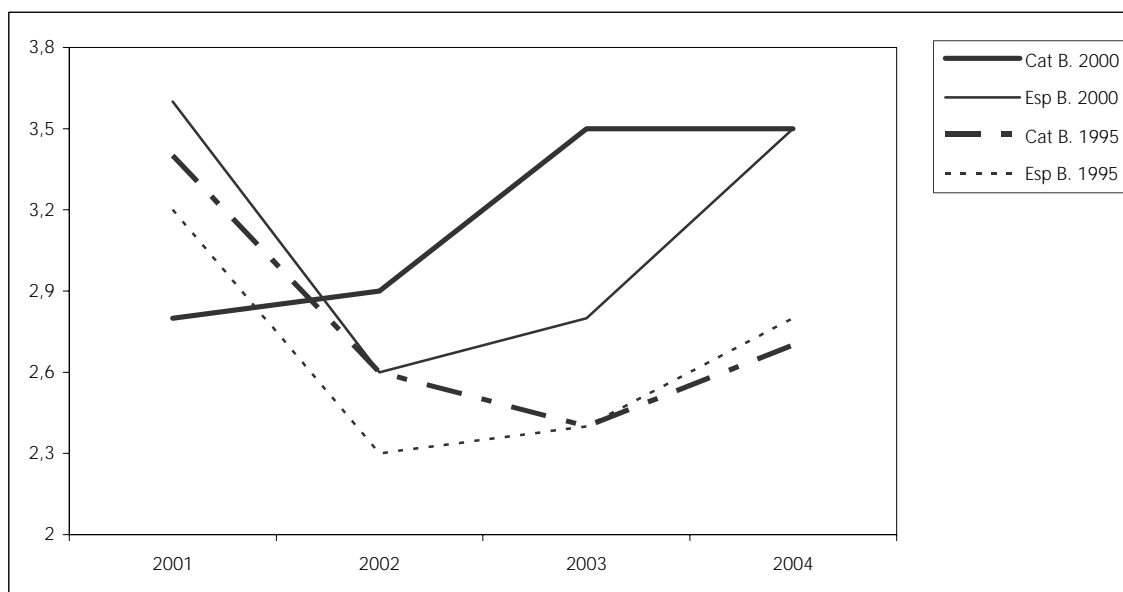
Font: Idescat i INE

Gràfic 3.4. Evolució real VAB construcció. Catalunya i Espanya.
Base 2000 i 1995



Font: Idescat i INE

Gràfic 3.5. Evolució real VAB serveis. Catalunya i Espanya.
Base 2000 i 1995



Font: Idescat i INE

ANNEX: NOTA METODOLÒGICA SOBRE EL CANVI DE BASE

Les diferències més destacades entre l'anterior base 1995 i la nova base són el resultat d'un conjunt de modificacions metodològiques i estadístiques:

- Les modificacions en la metodologia definida en el Sistema Europeu de Comptes Nacionals i Regionals (SEC-95) s'han fet per homogeneïtzar el càlcul de macromagnituds econòmiques entre els països de la Unió Europea. Les més importants fan referència al tractament dels serveis d'intermediació financera i al càlcul dels creixements reals de les variables.

Els serveis d'intermediació financera en l'anterior base comptable no s'assignaven a les diferents branques d'activitat sinó que es creava una branca fictícia que consumia aquests serveis produïts i això provocava una aportació nul·la al PIB. El nou mètode de càlcul obliga a assignar aquests serveis a les branques i sectors que les consumeixen i això té una repercussió directa en el PIB de l'economia.

El canvi en el mètode de càlcul del creixement real implica un canvi de model, des d'una base comptable fixa a un sistema mòbil, on els creixements d'un any estan referenciats a l'estructura de l'anterior. Aquesta opció metodològica permet millorar el càlcul de les variacions reals del PIB en la mesura que evita els problemes d'obsolescència de les estructures productives d'un any base, quan s'allunyen de l'any de referència.

- Les modificacions estadístiques tenen relació amb els canvis en les fonts estadístiques utilitzades per millorar la precisió en el càlcul de l'activitat econòmica a Catalunya.

S'incorporen noves estimacions de població a partir del Cens i l'estadística de població que permeten dimensionar adequadament el fenomen migratori a Catalunya. Aquesta reestimació demogràfica repercuteix directament en la mesura de l'ocupació que ofereix la nova Enquesta de població activa, i per tant afecta també totes les estimacions de variables econòmiques (producció, consum, remuneració d'assalariats, etc.).

S'ha de destacar també la significativa millora en la qualitat i abast de la informació sobre empreses de serveis que proporciona l'Enquesta anual de serveis. Aquesta font permet mesurar de manera exhaustiva i sistemàtica les principals variables macroeconòmiques de les branques de serveis (producció, valor afegit, inversió, etc). En conseqüència, soluciona la problemàtica de càlcul de les estimacions macroeconòmiques d'algunes branques de serveis amb molts establiments de dimensió reduïda, que requereixen gran operacions estadístiques per garantir una cobertura estadística sòlida.