

Anàlisi de la Documentació Estadística i Comptable de l'any 2011 dels corredors d'assegurances i de les societats de corredoria d'assegurances

Subdirecció General d'Entitats de Crèdit, Asseguradores i Mediadors

Àrea de Mediadors d'Assegurances i Perits



Generalitat de Catalunya
Departament d'Economia i Coneixement
**Direcció General de Política Financera,
Assegurances i Tresor**



Índex

0. Introducció.....	3
1. Distribució geogràfica.....	4
2. Estructura de l'organització.....	6
2.1. Mitjans personals i formació.....	6
2.2. Dimensió empresarial.....	14
2.3. Mitjans materials.....	15
3. Distribució de la cartera d'assegurances segons el número d'entitats asseguradores .	16
4. Distribució de la cartera d'assegurances en xarxa pròpia i externa.....	19
5. Volum total de negoci intermediat classificat en trams.....	25
6. Distribució de la cartera d'assegurances en vida i no vida.....	29
7. Distribució de la cartera d'assegurances en rams no vida.....	31
8. Distribució de la cartera d'assegurances en rams de vida.....	43
9. Dades comptables.....	49



0. Introducció

Em complau presentar, un cop més, aquest resum de les dades facilitades pels corredors d'assegurances i les societats de corredoria d'assegurances que han exercit la seva activitat durant l'exercici 2011 sota la supervisió de la Direcció General de Política Financera, Assegurances i Tresor.

L'Ordre ECO/326/2011, de 7 de novembre, dels llibres registre i el deure d'informació estadística i comptable i de negoci dels mediadors d'assegurances i reassegurances privades va establir en el seu article 1 que les persones físiques i jurídiques que exerceixen l'activitat de corredoria d'assegurances resten obligades a portar els llibres registre i sotmeses a les obligacions comptables i deures d'informació que exigeix el Reial Decret 764/2010, d'11 de juny, i a trametre a la Direcció General de Política Financera, Assegurances i Tresor per mitjans telemàtics la Documentació estadisticocomptable anual fins al 30 d'abril de l'any següent a què es refereix la informació.

Alhora, a iniciativa de l'Àrea de Mediadors d'Assegurances i Perits, es va incloure aquesta actuació en l'estadística oficial. Així, per mitjà del Decret 422/2011, de 27 de desembre, pel qual s'aprova el Programa anual d'actuació estadística per a l'any 2012 es va incloure dins de l'apartat dels "Sectors productius" i sota el títol "Estadística del Sector de la mediació d'assegurances privades".

Enguany l'Institut d'Estadística de Catalunya s'encarregarà de donar difusió de les principals magnituds d'aquesta estadística oficial.

Assenyalar que, per tal de respectar el secret estadístic, no s'han pogut desglossar els mateixos trams de primes intermediades per províncies que en l'informe de l'exercici 2010, ja que podria identificar-se el mediador que declara indirectament.

Com a principals magnituds destacarem que, dels 610 corredors d'assegurances, 197 són persones físiques i 413 són persones jurídiques, societats de corredoria d'assegurances. S'emplea un total de 3.433 persones.

Es gestiona un volum total de cartera d'assegurances que ascendeix a 752.051.678,87€. Les primes d'assegurances no vida s'elevan a 626.407.427,65€, un 83,29% del total, i la resta correspon a les primes d'assegurança de vida, que s'elevan a 125.644.251,22€, un 16,71% del total.

Espero que us sigui d'utilitat la informació que ara posem a la vostra disposició.

El director general

Jordi Òliva i Ritort

Barcelona, 1 d'agost de 2012



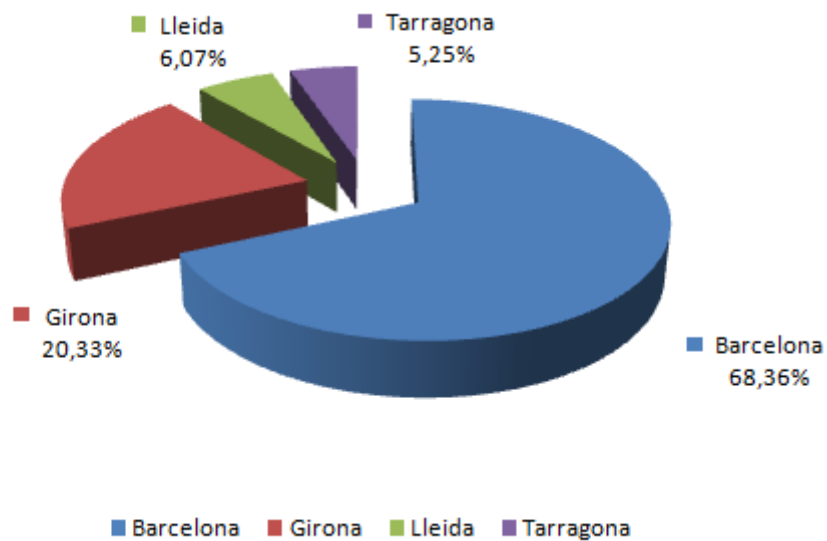
1. Distribució geogràfica

Nombre:

Província	Societats de		Total
	Corredors	corredoria	
Barcelona	136	281	417
Girona	40	84	124
Lleida	10	27	37
Tarragona	11	21	32
Total	197	413	610

Percentatge sobre el total de Catalunya:

Província	Societats de		Total
	Corredors	corredoria	
Barcelona	69,04%	68,04%	68,36%
Girona	20,30%	20,34%	20,33%
Lleida	5,08%	6,54%	6,07%
Tarragona	5,58%	5,08%	5,25%
Total	100,00%	100,00%	100,00%





Percentatge atenent a la personalitat de l'empresa:

Província	Corredors	Societats de corredoria	Total
Barcelona	32,61%	67,39%	100,00%
Girona	32,26%	67,74%	100,00%
Lleida	27,03%	72,97%	100,00%
Tarragona	34,38%	65,63%	100,00%
Total	32,30%	67,70%	100,00%

No hi ha diferències significatives en el percentatge sobre el total dels corredors (persones físiques) i de les societats de corredoria (persones jurídiques) atenent a la seva distribució geogràfica.

Per a corredors, el percentatge varia entre el 27,03% sobre el total a Lleida i el 34,38% sobre el total a Tarragona. Per a societats de corredoria, per diferència, obtenim el màxim percentatge a Lleida, amb el 72,97% sobre el total i el mínim a Tarragona amb el 65,63%.

Les societats de corredoria d'assegurances són societats mercantils que adopten les següents formes:

	Nombre	%
Societats de responsabilitat limitada	395	95,64%
Societats anònimes	18	4,36%
	413	100,00%



2. Estructura de l'organització

2.1. Mitjans personals i formació

Formació prèvia:

Catalunya	Nombre de persones		Total	Formació prèvia		
	Homes	Dones		Grup A	Grup B	Grup C
Òrgan de direcció	556	189	745	610	68	67
Personal empleat	290	861	1.151	222	618	311
Auxiliar extern	1.034	391	1.425	197	127	1.101
Auxiliar assessor	13	1	14	6	8	0
Altres personal	59	39	98	47	21	30
	1.952	1.481	3.433	1.082	842	1.509

A Catalunya, de les 3.433 persones que treballen en el sector, 1.952 són homes (56,86%) i 1.481 són dones (43,14%).

Respecte a la formació prèvia, 1.082 tenen la formació requerida al grup A (30,64%), 842 la del grup B (24,53%) i 1.509 la del grup C (43,96%). –vegeu pàgina següent-

Formació continuada:

Catalunya	Nombre de persones	Nivell				Hores (Nre.)	Mitjana hores / persona	Mitjans		Despesa (en €)	Despesa mitjana per persona
		1	2	3	4			Interns	Externs		
Òrgan de direcció	745	38	141	196	227	17.089,50	22,94	108	234	113.656,53	152,56
Personal empleat	1.151	103	232	82	173	33.868,50	29,43	151	212	203.844,56	177,10
Auxiliar extern	1.425	46	59	11	40	8.857,00	6,22	77	30	31.935,73	22,41
Auxiliar assessor	14	1	5		3	190,00	13,57	4	1		
Altres personal	98					1.161,00	11,85	14	17	6.595,84	67,30
	3.433					61.166,00	17,82			356.032,66	103,71

Nivells:

1: Elemental

2: Reciclatge

3: Gestió i administració d'empreses de corredoria d'assegurances

4: Branques i/o productes específics



Formació prèvia:

Els requisits de formació prèvia i continuada estan regulats actualment pel *Real Decreto 764/2010, de 11 de junio, por el que se desarrolla la Ley 26/2006, de 17 de julio, de mediación de seguros y reaseguros privados en materia de información estadístico-contable y del negocio, y de competencia profesional* i per la modificació d'aquest per mitjà del *Real Decreto 1490/2011, de 24 de octubre*.

Les categories de formació establertes per l'article 10 del *Real Decreto 764/2010* són les següents:

Grup A: Corredors d'assegurances (persones físiques) i al menys la meitat de les persones que integrin l'òrgan de direcció de les societats de corredoria i, en tot cas, les persones que exerceixin la direcció tècnica.

Grup B: Empleats dels corredors d'assegurances que exerceixin funcions d'assessorament i assistència als clients i participin directament en la mediació de les assegurances. Auxiliars assessors persones físiques i al menys la meitat de les persones que integrin l'òrgan de direcció dels auxiliars assessors, persones jurídiques. Empleats dels auxiliars assessors que prestin assistència en la gestió, execució i formalització dels contractes d'assegurança o en cas de sinistre.

Grup C: Auxiliars externs i empleats que desenvolupin funcions auxiliars de captació de clients o de tramitació administrativa, sense prestar assessorament ni assistència als clients en la gestió, execució o formalització dels contractes o en cas de sinistre.

Formació continuada:

Les xifres corresponents als nivells formatius són recomptes de les respostes afirmatives. En els models aquest apartat es pot contestar afirmativament o negativament (S/N). Quant als mitjans interns o externs emprats en la formació, també es tracta d'un recompte, com en el cas dels nivells formatius anterior.

En canvi, el nombre d'hores de formació i la despesa en euros reflectida són sumatoris, l'agregat de totes les respostes rebudes.

A Catalunya, el sumatori del personal de direcció, el personal empleat, els auxiliars externs i assessors i l'altre personal ascendeix a 3.433 persones, que fan en total 61.166 hores de formació amb una despesa de 356.032,66 euros.

També es declaren 14 auxiliars assessors, quan en el Registre administratiu únicament en consten 3.

Majoritàriament, en la formació es fan servir mitjans externs pel que fa a l'òrgan de direcció i al personal empleat tant de corredors com de societats de corredoria. En canvi, per al personal auxiliar extern i assessor es fan servir de forma majoritària mitjans interns.



Formació prèvia:

Corredors	Nombre de persones		Total	Formació prèvia		
	Homes	Dones		Grup A	Grup B	Grup C
Òrgan de direcció	146	45	191	167	8	16
Personal empleat	26	117	143	33	63	47
Auxiliar extern	33	25	58	6	9	43
Auxiliar assessor	0	0	0	0	0	0
Altres personal	6	7	13	2	4	7
	211	194	405	208	84	113

Observem un percentatge superior d'homes respecte a les dones en l'òrgan de direcció (76,44% d'homes), i en el personal empleat es dona la situació oposada, amb 117 dones respecte al total de 143, un 81,82%.

Formació continuada:

Corredors	Nombre de persones	Nivell				Hores (Nre.)	Mitjana hores / persona	Mitjans		Despesa (en €)	Despesa mitjana per persona
		1	2	3	4			Interns	Externs		
Òrgan de direcció	191	5	47	37	66	4.178,00	21,87	22	64	35.370,74	185,19
Personal empleat	143	22	43	11	25	4.619,00	32,30	23	34	24.117,38	168,65
Auxiliar extern	58	5	10	1	4	385,00	6,64	7	4	1.701,00	29,33
Auxiliar assessor	0		2			10,00		1			
Altres personal	13					248,00	19,08	5		195,00	15,00
	405					9.440,00	23,31			61.384,12	151,57

Pel que fa als corredors, el nivell formatiu amb més respostes és el de branques i/o productes específics per l'òrgan de direcció, el de reciclatge per als empleats i el personal auxiliar extern. Els mitjans emprats són majoritàriament externs en el cas de la formació continuada del personal de l'òrgan de direcció i del personal empleat, i interns per al personal auxiliar.



Generalitat de Catalunya
 Departament d'Economia i Coneixement
**Direcció General de Política Financera,
 Assegurances i Tresor**

Formació prèvia:

Societats de corredoria	Nombre de persones		Total	Formació prèvia		
	Homes	Dones		Grup A	Grup B	Grup C
Òrgan de direcció	410	144	554	443	60	51
Personal empleat	264	744	1.008	189	555	264
Auxiliar extern	1.001	366	1.367	191	118	1.058
Auxiliar assessor	13	1	14	6	8	0
Altres personal	53	32	85	45	17	23
	1.741	1.287	3.028	874	758	1.396

En les societats de corredoria, el 74% de persones de l'òrgan de direcció són homes. En canvi, en el personal empleat agregat el 73,81% són dones.

Formació continuada:

Societats de corredoria	Número	Nivell				Hores (Nre.)	Mitjana hores / persona	Mitjans		Despesa (en €)	Despesa mitjana per persona
		1	2	3	4			Inters	Externs		
Òrgan de direcció	554	33	94	159	161	12.911,50	23,31	86	170	78.285,79	141,31
Personal empleat	1.008	81	189	71	148	29.249,50	29,02	128	178	179.727,18	178,30
Auxiliar extern	1.367	41	49	10	36	8.472,00	6,20	70	26	30.234,73	22,12
Auxiliar assessor	14	1	3		3	180,00	12,86	3	1		
Altres personal	85					913,00	10,74	9	17	6.400,84	75,30
	3.028					51.726,00	17,08			294.648,54	97,31

Pel que fa a les societats de corredoria, el nivell formatiu amb més respostes per al personal de direcció també és el de branques i/o productes específics, i el de reciclatge per als empleats i per al personal auxiliar extern. S'empren majoritàriament mitjans externs per a la formació de l'òrgan de direcció, del personal empleat i l'altre personal, i mitjans interns per al personal auxiliar extern i assessor.



Distribució territorial:

Formació prèvia:

Barcelona	Nombre de persones		Total	Formació prèvia		
	Homes	Dones		Grup A	Grup B	Grup C
Òrgan de direcció	372	131	503	416	46	41
Personal empleat	220	579	799	145	431	223
Auxiliar extern	731	286	1.017	134	92	791
Auxiliar assessor	13	1	14	6	8	0
Altres personal	36	24	60	19	17	24
	1.372	1.021	2.393	720	594	1.079

Formació continuada:

Barcelona	Nombre de persones	Nivell				Hores (Nre.)	Mitjana hores / persona	Mitjans		Despesa (en €)	Despesa mitjana per persona
		1	2	3	4			Interns	Externs		
Òrgan de direcció	503	21	85	132	140	11.497,00	22,86	69	148	59.129,19	117,55
Personal empleat	799	63	141	51	110	21.942,00	27,46	96	132	126.737,87	158,62
Auxiliar extern	1.017	30	40	8	28	5.809,00	5,71	53	23	23.607,33	23,21
Auxiliar assessor	14	1	3		1	110,00	7,86	4	1	0,00	0,00
Altres personal	60					923,00	15,38	10	14	3.627,00	60,45
	2.393					40.281,00	16,83			213.101,39	89,05

A Barcelona el nivell formatiu amb més respostes per al personal de direcció és el de branques i/o productes específics i el de reciclatge per als empleats i el personal auxiliar extern i assessor. Es fan servir majoritàriament mitjans externs per a impartir-los, excepte en el cas del personal auxiliar externs i assessors, on la majoria de cops els mitjans són interns.

La despesa mitjana per persona, en el cas del personal empleat, és de 158,62 euros. La despesa total, de 213.101,39 euros, representa el 59,85% del total de Catalunya.



Generalitat de Catalunya
 Departament d'Economia i Coneixement
**Direcció General de Política Financera,
 Assegurances i Tresor**

Formació prèvia:

Girona	Nombre de persones		Total	Formació prèvia		
	Homes	Dones		Grup A	Grup B	Grup C
Òrgan de direcció	121	39	160	129	16	15
Personal empleat	45	168	213	58	93	62
Auxiliar extern	182	62	244	57	28	159
Auxiliar assessor	0	0	0	0	0	0
Altre personal	21	11	32	28	1	3
	369	280	649	272	138	239

Formació continuada:

Girona	Nombre de persones	Nivell				Hores (Nre.)	Mitjana hores / persona	Mitjans		Despesa (en €)	Despesa mitjana per persona
		1	2	3	4			Interns	Externs		
Òrgan de direcció	160	11	39	36	57	3.241,00	20,26	20	60	38.715,35	241,97
Personal empleat	213	27	57	18	36	6.388,00	29,99	33	52	48.517,12	227,78
Auxiliar extern	244	11	11	2	7	1.568,00	6,43	15	6	7.348,40	30,12
Auxiliar assessor	0		1								
Altre personal	32					194,00	6,06	3	1	1.750,00	54,69
	649					11.391,00	17,55			96.330,87	148,43

A Girona hi ha un mateix nombre de respostes afirmatives en la formació de l'òrgan de direcció en els nivells de reciclatge, gestió i administració d'empreses i de branques i/o productes específics. La majoria de respostes del personal empleat es refereix al nivell de reciclatge, i la del personal auxiliar, al nivell elemental.

La despesa total, de 96.330,87 euros, representa el 27,06% del total de Catalunya.



Generalitat de Catalunya
 Departament d'Economia i Coneixement
**Direcció General de Política Financera,
 Assegurances i Tresor**

Formació prèvia:

Lleida	Nombre de persones		Total	Formació prèvia		
	Homes	Dones		Grup A	Grup B	Grup C
Òrgan de direcció	37	11	48	39	3	6
Personal empleat	11	64	75	12	45	18
Auxiliar extern	24	25	49	4	7	38
Auxiliar assessor	0	0	0	0	0	0
Altres personal	1	3	4	0	2	2
	73	103	176	55	57	64

Formació continuada:

Lleida	Nombre de persones	Nivell				Hores (Nre.)	Mitjana hores / persona	Mitjans		Despesa (en €)	Despesa mitjana per persona
		1	2	3	4			Interns	Externs		
Òrgan de direcció	48	5	14	17	20	1.253,50	26,11	12	21	9.834,92	204,89
Personal empleat	75	7	18	9	17	2.537,50	33,83	13	13	18.616,16	248,22
Auxiliar extern	49	3	4	1	3	446,00	9,10	5	1	920,00	18,78
Auxiliar assessor			1		1	80,00					
Altres personal	4					9,00	2,25		2	1.068,84	267,21
	176					4.326,00	24,58			30.439,92	172,95

A Lleida el nivell formatiu amb més respostes per al personal de direcció és el de branques i/o productes específics, el de reciclatge per al personal empleat. S'empren majoritàriament mitjans externs per a la formació de l'òrgan de direcció i del personal empleat, i mitjans interns per al personal auxiliar.

La despesa mitjana per al personal empleat és de 248,22 euros, més elevada que la del personal de l'òrgan de direcció, de 204,89 euros. La despesa total, de 30.439,92 euros, representa el 8,55% del total de Catalunya.



Generalitat de Catalunya
 Departament d'Economia i Coneixement
**Direcció General de Política Financera,
 Assegurances i Tresor**

Formació prèvia:

Tarragona	Nombre de persones		Total	Formació prèvia		
	Homes	Dones		Grup A	Grup B	Grup C
Òrgan de direcció	26	8	34	26	3	5
Personal empleat	14	50	64	7	49	8
Auxiliar extern	97	18	115	2	0	113
Auxiliar assessor	0	0	0	0	0	0
Altre personal	1	1	2	0	1	1
	138	77	215	35	53	127

Formació continuada:

Tarragona	Nombre de persones	Nivell				Hores (Nre.)	Mitjana hores / persona	Mitjans		Despesa (en €)	Despesa mitjana per persona
		1	2	3	4			Interns	Externs		
Òrgan de direcció	34	1	3	11	10	1.098,00	32,29	7	5	5.977,07	175,80
Personal empleat	64	6	16	4	10	3.001,00	46,89	9	15	9.973,41	155,83
Auxiliar extern	115	2	4		2	1.034,00	8,99	4		60,00	0,52
Auxiliar assessor					1	0					
Altre personal	2					35,00	17,50	1		150,00	75,00
	215					5.168,00	24,04			16.160,48	75,17

A Tarragona el nivell formatiu amb més respostes per al personal de direcció és el de gestió i administració d'empreses de corredoria d'assegurances. Per al personal empleat i auxiliar extern, el de reciclatge. S'empren majoritàriament mitjans interns per a la formació del personal de direcció i del personal auxiliar extern i mitjans externs en la formació del personal empleat.

La despesa total, de 16.160,48 euros, representa el 4,54% del total de Catalunya. La despesa mitjana per persona en el cas de l'òrgan de direcció és de 175,80 euros i en el cas del personal empleat de 155,83 euros.

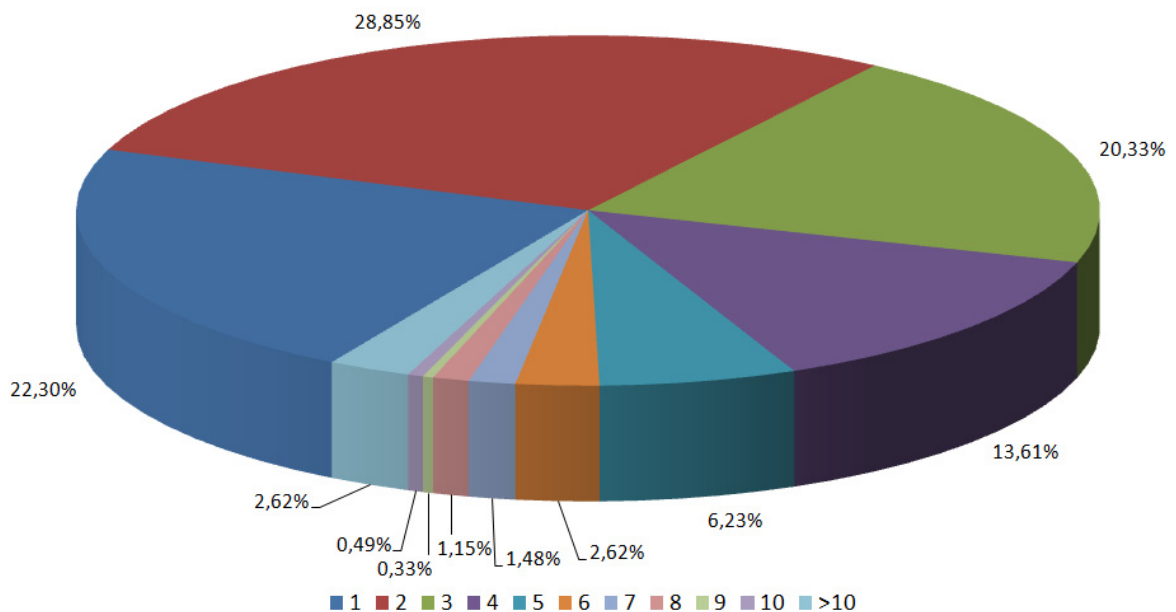


2.2. Dimensió empresarial

S'han agregat tots els mitjans personals, a excepció del personal auxiliar extern i auxiliar assessor, regulats per l'article 8 de la Llei 26/2006, atès que no formen part de les empreses de mediació ni tenen la condició de mediadors d'assegurances, i a continuació es fa un recompte.

Mitjans personals (sense auxiliars)	Nombre de mediadors	Percentatge	Percentatge acumulat
1	136	22,30%	22,30%
2	176	28,85%	51,15%
3	124	20,33%	71,48%
4	83	13,61%	85,08%
5	38	6,23%	91,31%
6	16	2,62%	93,93%
7	9	1,48%	95,41%
8	7	1,15%	96,56%
9	2	0,33%	96,89%
10	3	0,49%	97,38%
>10	16	2,62%	100,00%
Total	610	100,00%	

Dimensió empresarial dels corredors i les societats de corredoria d'assegurances. Catalunya. DEC 2011





Podem observar que són empreses de dimensió molt petita.

Si sumem les que disposen de fins a tres persones, acumulem un 71,48%. Si en canvi sumem les que disposen de quatre ja es reuneix un 85,08% dels corredors d'assegurances, és a dir, més de les quatre cinquenes parts.

2.3. Mitjans materials

	Oficines					
	Nombre total	%	Personal afecte a l'activitat	%	Primes intermediades (€)	%
Dades de la seu professional o social	610	90,37%	3.290	95,83%	704.896.568,44	93,73%
Dades de les sucursals	65	9,63%	143	4,17%	47.155.110,43	6,27%
Total	675	100,00%	3.433	100,00%	752.051.678,87	100,00%

Sucursals	Nombre
1 sucursal	14
2 sucursals	4
4 sucursals	1
6 sucursals	1
10 sucursals	1
23 sucursals	1
Total	22

Hi ha 22 corredors d'assegurances que declaren tenir sucursals pròpies, que sumen un total de 65 oficines.

Quant al pes relatiu d'aquestes sucursals dels corredors i les societats de corredoria cal esmentar que representen un 9,63% del total d'oficines, un 4,17% del personal empleat i unes primes intermediades de 47.155.110,43 €, equivalent al 6,27% del total.



3. Distribució de la cartera d'assegurances segons el número d'entitats asseguradores

Corredors:

Entitats asseguradores	Nombre	%	Volum total primes intermediades	%	Nova producció	%
<= 3	10	5,08%	3.178.135,73 €	3,09%	221.689,42 €	1,11%
4-6	57	28,93%	19.600.494,29 €	19,04%	3.007.856,78 €	15,11%
7-15	114	57,87%	65.232.040,63 €	63,35%	13.253.425,14 €	66,59%
> 15	16	8,12%	14.955.054,27 €	14,52%	3.420.022,45 €	17,18%
Total	197	100,00%	102.965.724,92 €	100,00%	19.902.993,79 €	100,00%

Societats de corredoria:

Entitats asseguradores	Nombre	%	Volum total primes intermediades	%	Nova producció	%
<= 3	8	1,94%	4.295.992,55 €	0,66%	256.822,90 €	0,16%
4-6	55	13,32%	26.094.903,41 €	4,02%	4.062.661,62 €	2,50%
7-15	230	55,69%	244.195.213,19 €	37,62%	56.961.552,49 €	35,03%
> 15	120	29,06%	374.499.844,80 €	57,70%	101.316.736,69 €	62,31%
Total	413	100,00%	649.085.953,95 €	100,00%	162.597.773,70 €	100,00%

Total:

Entitats asseguradores	Nombre	%	Volum total primes intermediades	%	Nova producció	%
<= 3	18	2,95%	7.474.128,28 €	0,99%	478.512,32 €	0,26%
4-6	112	18,36%	45.695.397,70 €	6,08%	7.070.518,40 €	3,87%
7-15	344	56,39%	309.427.253,82 €	41,14%	70.214.977,63 €	38,47%
> 15	136	22,30%	389.454.899,07 €	51,79%	104.736.759,14 €	57,39%
Total	610	100,00%	752.051.678,87 €	100,00%	182.500.767,49 €	100,00%



Distribució territorial:

Barcelona:

Entitats asseguradores	Nombre	%	Volum total primes intermediades	%	Nova producció	%
<= 3	13	3,12%	4.759.032,90 €	0,87%	299.205,89 €	0,22%
4-6	77	18,47%	32.403.224,75 €	5,90%	4.445.781,86 €	3,23%
7-15	230	55,16%	203.524.010,67 €	37,04%	43.455.430,68 €	31,62%
> 15	97	23,26%	308.834.583,86 €	56,20%	89.244.822,03 €	64,93%
Total	417	100,00%	549.520.852,18 €	100,00%	137.445.240,46 €	100,00%

Girona:

Entitats asseguradores	Nombre	%	Volum total primes intermediades	%	Nova producció	%
<= 3	1	0,81%	192.322,00 €	0,16%	37.209,00 €	0,16%
4-6	23	18,55%	8.219.695,30 €	6,94%	1.984.191,78 €	8,39%
7-15	75	60,48%	61.377.761,68 €	51,80%	13.332.725,98 €	56,40%
> 15	25	20,16%	48.701.671,53 €	41,10%	8.286.712,32 €	35,05%
Total	124	100,00%	118.491.450,51 €	100,00%	23.640.839,08 €	100,00%

Lleida:

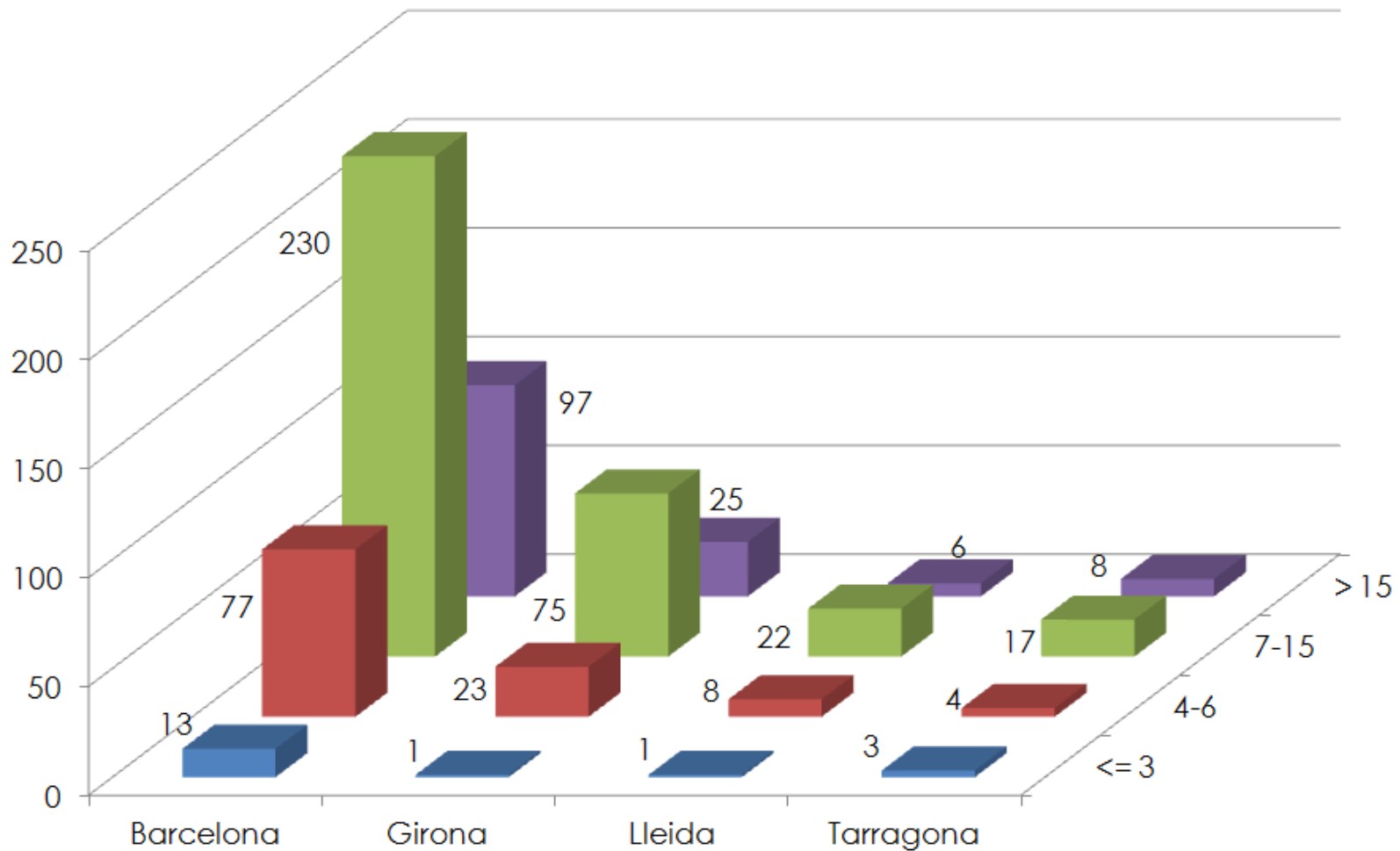
Entitats asseguradores	Nombre	%	Volum total primes intermediades	%	Nova producció	%
<= 3	1	2,70%	1.310.585,27 €	2,89%	39.527,15 €	0,30%
4-6	8	21,62%	3.489.593,72 €	7,70%	387.960,39 €	2,96%
7-15	22	59,46%	32.515.114,55 €	71,78%	11.036.826,02 €	84,33%
> 15	6	16,22%	7.981.646,28 €	17,62%	1.622.741,59 €	12,40%
Total	37	100,00%	45.296.939,82 €	100,00%	13.087.055,15 €	100,00%

Tarragona:

Entitats asseguradores	Nombre	%	Volum total primes intermediades	%	Nova producció	%
<= 3	3	9,38%	1.212.188,11 €	3,13%	102.570,28 €	1,23%
4-6	4	12,50%	1.582.883,93 €	4,09%	252.584,37 €	3,03%
7-15	17	53,13%	12.010.366,92 €	31,00%	2.389.994,95 €	28,70%
> 15	8	25,00%	23.936.997,40 €	61,78%	5.582.483,20 €	67,04%
Total	32	100,00%	38.742.436,36 €	100,00%	8.327.632,80 €	100,00%



Distribució de la cartera d'assegurances intermediada segons el número d'entitats asseguradores. DEC 2011.





4. Distribució de la cartera d'assegurances en xarxa pròpia i externa

Catalunya. Volum total de negoci:

	Primes intermediades	Xarxa pròpia	Xarxa de distribució externa		
			Auxiliars externs	Auxiliars assessors	Altres corredors
Corredors	102.965.724,92 € 100,00%	100.429.997,38 € 97,54%	2.506.278,14 € 2,43%	0,00 € 0,00%	29.449,40 € 0,03%
Societats de corredoria	649.085.953,95 € 100,00%	518.282.063,26 € 79,85%	127.238.986,93 € 19,60%	246.527,15 € 0,04%	3.318.376,61 € 0,51%
Total	752.051.678,87 € 100,00%	618.712.060,64 € 82,27%	129.745.265,07 € 17,25%	246.527,15 € 0,03%	3.347.826,01 € 0,45%

En la xarxa de distribució externa, distingim entre els auxiliars externs, els auxiliars assessors i altres corredors que actuen sota la direcció i responsabilitat del corredor que presenta la informació estadística i comptable.

En total, es distribueix per mitjà de la xarxa pròpia un 82,27% de les primes intermediades (618.712.060,64€) i el percentatge es distribueix per mitjà dels auxiliars externs en un 17,25% ha diferències notables entre els corredors i les societats de corredoria d'assegurances. En el cas dels corredors, el personal auxiliar extern aporta un total de 2.506.278,14€, xifra que representa un 2,43% del volum total de les primes intermediades. En canvi, en el cas de les societats de corredoria d'assegurances, els auxiliars externs aporten 127.238.986,93 €, xifra representativa del 19,60% del volum total de les primes intermediades.

La distribució per mitjà d'altres corredors també és superior entre les societats de corredoria (0,51% del volum total de primes intermediades) que entre els corredors (0,03%), però es tracta de xifres molt reduïdes.

Per tant, podem concloure que les societats de corredoria fan servir més les seves xarxes externes que els corredors (persones físiques).



Catalunya. Nova producció:

	Primes intermediades	Xarxa pròpia	Xarxa de distribució externa		
			Auxiliars externs	Auxiliars assessors	Altres corredors
Corredors	19.902.993,79 € 100,00%	19.067.738,61 € 95,80%	827.252,61 € 4,16%	0,00 € 0,00%	8.002,57 € 0,04%
Societats de corredoria	162.597.773,70 € 100,00%	104.391.629,83 € 64,20%	57.077.690,49 € 35,10%	61.414,19 € 0,04%	1.067.039,19 € 0,66%
Total	182.500.767,49 € 100,00%	123.459.368,44 € 67,65%	57.904.943,10 € 31,73%	61.414,19 € 0,03%	1.075.041,76 € 0,59%

En la nova producció, observem la mateixa tendència.

En el cas de les societats de corredoria d'assegurances l'aportació dels auxiliars externs és significativa i representa el 35,10% del total de primes intermediades de nova producció, amb un import de 57.077.690,49 €.



Generalitat de Catalunya
Departament d'Economia i Coneixement
**Direcció General de Política Financera,
Assegurances i Tresor**

Barcelona. Volum total de negoci:

	Primes intermediades	Xarxa pròpia	Xarxa de distribució externa		
			Auxiliars externs	Auxiliars assessors	Altres corredors
Corredors	67.988.969,76 € 100,00%	66.697.740,11 € 98,10%	1.273.718,79 € 1,87%	0,00 € 0,00%	17.510,86 € 0,03%
Societats de corredoria	481.531.882,42 € 100,00%	369.195.540,90 € 76,67%	109.878.812,14 € 22,82%	246.527,15 € 0,05%	2.211.002,23 € 0,46%
Total	549.520.852,18 € 100,00%	435.893.281,01 € 79,32%	111.152.530,93 € 20,23%	246.527,15 € 0,04%	2.228.513,09 € 0,41%

Nova producció:

	Primes intermediades	Xarxa pròpia	Xarxa de distribució externa		
			Auxiliars externs	Auxiliars assessors	Altres corredors
Corredors	12.435.289,74 € 100,00%	11.745.883,57 € 94,46%	681.403,60 € 5,48%	0,00 € 0,00%	8.002,57 € 0,06%
Societats de corredoria	125.009.950,72 € 100,00%	72.230.835,84 € 57,78%	51.856.841,66 € 41,48%	61.414,19 € 0,05%	860.859,03 € 0,69%
Total	137.445.240,46 € 100,00%	83.976.719,41 € 61,10%	52.538.245,26 € 38,22%	61.414,19 € 0,04%	868.861,60 € 0,63%



Girona. Volum total de negoci:

	Primes intermediades	Xarxa pròpia	Xarxa de distribució externa		
			Auxiliars externs	Auxiliars assessors	Altres corredors
Corredors	21.202.930,87 € 100,00%	20.398.072,24 € 96,20%	792.920,09 € 3,74%	0,00 € 0,00%	11.938,54 € 0,06%
Societats de corredoria	97.288.519,64 € 100,00%	89.456.983,39 € 91,95%	6.954.891,17 € 7,15%	0,00 € 0,00%	876.645,08 € 0,90%
Total	118.491.450,51 € 100,00%	109.855.055,63 € 92,71%	7.747.811,26 € 6,54%	0,00 € 0,00%	888.583,62 € 0,75%

Nova producció:

	Primes intermediades	Xarxa pròpia	Xarxa de distribució externa		
			Auxiliars externs	Auxiliars assessors	Altres corredors
Corredors	4.928.432,68 € 100,00%	4.821.650,21 € 97,83%	106.782,47 € 2,17%	0,00 € 0,00%	0,00 € 0,00%
Societats de corredoria	18.712.406,40 € 100,00%	17.168.410,55 € 91,75%	1.359.926,00 € 7,27%	0,00 € 0,00%	184.069,85 € 0,98%
Total	23.640.839,08 € 100,00%	21.990.060,76 € 93,02%	1.466.708,47 € 6,20%	0,00 € 0,00%	184.069,85 € 0,78%



Lleida. Volum total de negoci:

	Primes intermediades	Xarxa pròpia	Xarxa de distribució externa		
			Auxiliars externs	Auxiliars assessors	Altres corredors
Corredors	6.857.570,91 € 100,00%	6.490.865,26 € 94,65%	366.705,65 € 5,35%	0,00 € 0,00%	0,00 € 0,00%
Societats de corredoria	38.439.368,91 € 100,00%	35.458.336,27 € 92,24%	2.981.032,64 € 7,76%	0,00 € 0,00%	0,00 € 0,00%
Total	45.296.939,82 € 100,00%	41.949.201,53 € 92,61%	3.347.738,29 € 7,39%	0,00 € 0,00%	0,00 € 0,00%

Nova producció:

	Primes intermediades	Xarxa pròpia	Xarxa de distribució externa		
			Auxiliars externs	Auxiliars assessors	Altres corredors
Corredors	929.052,72 € 100,00%	894.120,25 € 96,24%	34.932,47 € 3,76%	0,00 € 0,00%	0,00 € 0,00%
Societats de corredoria	12.158.002,43 € 100,00%	10.879.664,66 € 89,49%	1.278.337,77 € 10,51%	0,00 € 0,00%	0,00 € 0,00%
Total	13.087.055,15 € 100,00%	11.773.784,91 € 89,97%	1.313.270,24 € 10,03%	0,00 € 0,00%	0,00 € 0,00%



Generalitat de Catalunya
Departament d'Economia i Coneixement
**Direcció General de Política Financera,
Assegurances i Tresor**

Tarragona. Volum total de negoci:

	Primes intermediades	Xarxa pròpia	Xarxa de distribució externa		
			Auxiliars externs	Auxiliars assessors	Altres corredors
Corredors	6.916.253,38 € 100,00%	6.843.319,77 € 98,95%	72.933,61 € 1,05%	0,00 € 0,00%	0,00 € 0,00%
Societats de corredoria	31.826.182,98 € 100,00%	24.171.202,70 € 75,95%	7.424.250,98 € 23,33%	0,00 € 0,00%	230.729,30 € 0,72%
Total	38.742.436,36 € 100,00%	31.014.522,47 € 80,05%	7.497.184,59 € 19,35%	0,00 € 0,00%	230.729,30 € 0,60%

Nova producció:

	Primes intermediades	Xarxa pròpia	Xarxa de distribució externa		
			Auxiliars externs	Auxiliars assessors	Altres corredors
Corredors	1.610.218,65 € 100,00%	1.606.084,58 € 99,74%	4.134,07 € 0,26%	0,00 € 0,00%	0,00 € 0,00%
Societats de corredoria	6.717.414,15 € 100,00%	4.112.718,78 € 61,22%	2.582.585,06 € 38,45%	0,00 € 0,00%	22.110,31 € 0,33%
Total	8.327.632,80 € 100,00%	5.718.803,36 € 68,67%	2.586.719,13 € 31,06%	0,00 € 0,00%	22.110,31 € 0,27%



5. Volum total de negoci intermediat classificat en trams

Catalunya

Trams de primes intermediades	Nombre	Nombre acumulat	%	% acumulat	Volum total de primes intermediades	Volum total acumulat de primes intermediades	%	% acumulat
<= 300.000 €	120	120	19,67%	19,67%	18.629.600,90 €	18.629.600,90 €	2,48%	2,48%
> 300.000-1.000.000 €	283	403	46,39%	66,07%	171.632.184,85 €	190.261.785,75 €	22,82%	25,30%
> 1.000.000-3.000.000 €	171	574	28,03%	94,10%	270.123.677,16 €	460.385.462,91 €	35,92%	61,22%
> 3.000.000 €	36	610	5,90%	100,00%	291.666.215,96 €	752.051.678,87 €	38,78%	100,00%
Totals	610			100,00%		752.051.678,87 €		100,00%

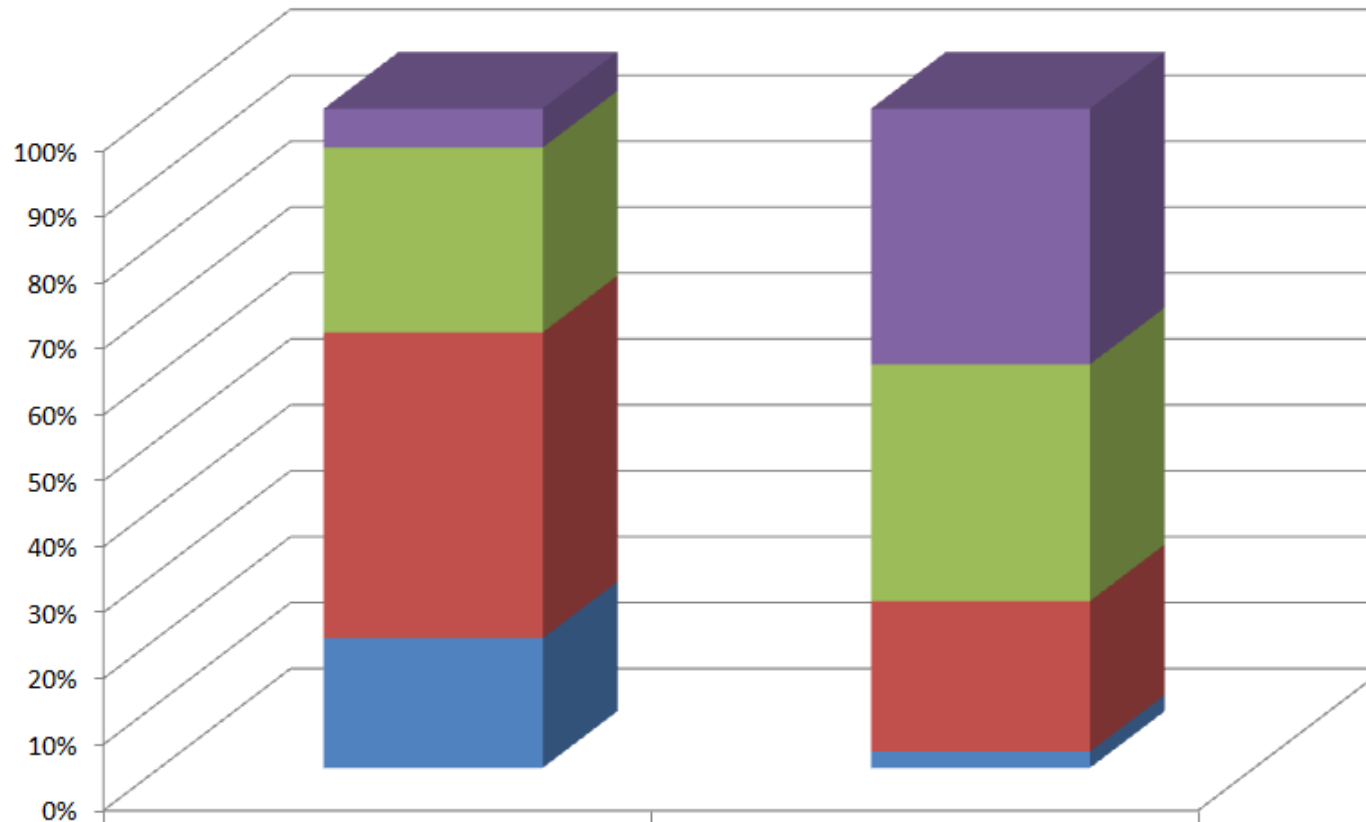
Per tal d'elaborar aquest quadre s'han agrupat els 610 corredors d'assegurances (persones físiques i persones jurídiques) en cinc trams segons el volum total de primes intermediades i s'han acumulat tant el seu nombre com les seves carteres. Després s'ha calculat quin es el pes de cada tram de cartera en l'agregat de totes elles, tant en nombre de mediadors com en volum total de primes intermediades, expressat en percentatge sobre el total. També hi consta el percentatge acumulat, calculat des del tram de menor import fins al tram d'import més elevat.

Així, 403 mediadors intermedien carteres iguals o inferiors a 1 milió d'euros, el 66'07% del total i, en volum de cartera representen un 22'82% del total.

Si acumulem el tram següent, que agrupa els mediadors que intermedien més d'1 milió d'euros fins a 3 milions d'euros, representa a 574 mediadors (94,10% del total) que intermedien el 61'22% del volum total de primes intermediades.



DEC 2011. Catalunya. Volum total de negoci intermediat classificat en trams



	Nombre	Primes intermediades
■ > 3.000.000 €	36	291.666.215,96 €
■ > 1.000.000 - 3.000.000 €	171	270.123.677,16 €
■ > 300.000 - 1.000.000 €	283	171.632.184,85 €
■ <= 300.000 €	120	18.629.600,90 €



Barcelona

Trams de primes intermediades	Nombre	Nombre acumulat	%	% acumulat	Volum total de primes intermediades	Volum total acumulat de primes intermediades	%	% acumulat
<= 300.000 €	85	85	20,38%	20,38%	12.430.644,74 €	12.430.644,74 €	2,26%	2,26%
> 300.000-1.000.000 €	191	276	45,80%	66,19%	115.084.632,00 €	127.515.276,74 €	20,94%	23,20%
> 1.000.000-3.000.000 €	115	391	27,58%	93,76%	185.621.263,06 €	313.136.539,80 €	33,78%	56,98%
> 3.000.000 €	26	417	6,24%	100,00%	236.384.312,38 €	549.520.852,18 €	43,02%	100,00%
Totals	417		100,00%		549.520.852,18 €		100,00%	

Girona

Trams de primes intermediades	Nombre	Nombre acumulat	%	% acumulat	Volum total de primes intermediades	Volum total acumulat de primes intermediades	%	% acumulat
<= 300.000 €	23	23	18,55%	18,55%	3.899.628,33 €	3.899.628,33 €	3,29%	3,29%
> 300.000-1.000.000 €	60	83	48,39%	66,94%	36.090.257,09 €	39.989.885,42 €	30,46%	33,75%
> 1.000.000-3.000.000 €	36	119	29,03%	95,97%	54.686.424,70 €	94.676.310,12 €	46,15%	79,90%
> 3.000.000 €	5	124	4,03%	100,00%	23.815.140,39 €	118.491.450,51 €	20,10%	100,00%
Totals	124		100,00%		118.491.450,51 €		100,00%	



Lleida

Trams de primes intermediades	Nombre	Nombre acumulat	%	% acumulat	Volum total de primes intermediades	Volum total acumulat de primes intermediades	%	% acumulat
<= 300.000 €	6	6	16,22%	16,22%	1.058.065,52 €	1.058.065,52 €	2,34%	2,34%
> 300.000-1.000.000 €	16	22	43,24%	59,46%	9.872.464,82 €	10.930.530,34 €	21,79%	24,13%
> 1.000.000-3.000.000 €	13	35	35,14%	94,59%	20.191.072,50 €	31.121.602,84 €	44,57%	68,71%
> 3.000.000 €	2	37	5,41%	100,00%	14.175.336,98 €	45.296.939,82 €	31,29%	100,00%
Totals	37		100,00%		45.296.939,82 €		100,00%	

Tarragona

Trams de primes intermediades	Nombre	Nombre acumulat	%	% acumulat	Volum total de primes intermediades	Volum total acumulat de primes intermediades	%	% acumulat
<= 300.000 €	6	6	18,75%	18,75%	1.241.262,31 €	1.241.262,31 €	3,20%	3,20%
> 300.000-1.000.000 €	16	22	50,00%	68,75%	10.584.830,94 €	11.826.093,25 €	27,32%	30,52%
> 1.000.000-3.000.000 €	7	29	21,88%	90,63%	9.624.916,90 €	21.451.010,15 €	24,84%	55,37%
> 3.000.000 €	3	32	9,38%	100,00%	17.291.426,21 €	38.742.436,36 €	44,63%	100,00%
Totals	32		100,00%		38.742.436,36 €		100,00%	



6. Distribució de la cartera d'assegurances en vida i no vida

Total

Província	Primes no vida	%	Primes vida	%	Total
Barcelona	447.562.799,25 €	81,45%	101.958.052,93 €	18,55%	549.520.852,18 €
Girona	102.636.344,88 €	86,62%	15.855.105,63 €	13,38%	118.491.450,51 €
Lleida	42.031.142,08 €	92,79%	3.265.797,74 €	7,21%	45.296.939,82 €
Tarragona	34.177.141,44 €	88,22%	4.565.294,92 €	11,78%	38.742.436,36 €
Total	626.407.427,65 €	83,29%	125.644.251,22 €	16,71%	752.051.678,87 €

Corredors

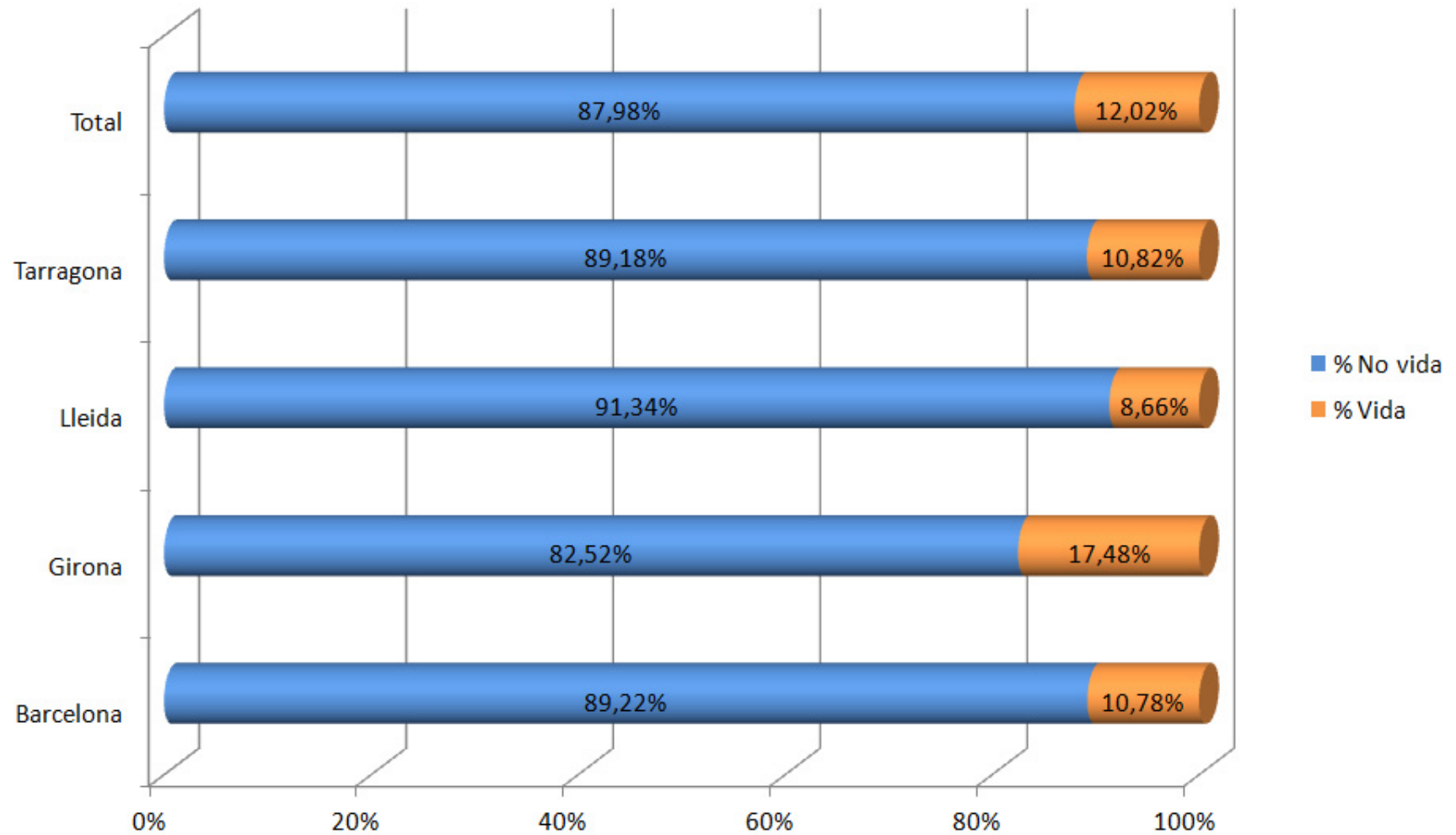
Província	Primes no vida	%	Primes vida	%	Total
Barcelona	60.660.101,53 €	89,22%	7.328.868,23 €	10,78%	67.988.969,76 €
Girona	17.495.716,36 €	82,52%	3.707.214,51 €	17,48%	21.202.930,87 €
Lleida	6.263.647,35 €	91,34%	593.923,56 €	8,66%	6.857.570,91 €
Tarragona	6.167.894,95 €	89,18%	748.358,43 €	10,82%	6.916.253,38 €
Total	90.587.360,19 €	87,98%	12.378.364,73 €	12,02%	102.965.724,92 €

Societats de corredoria

Província	Primes no vida	%	Primes vida	%	Total
Barcelona	386.902.697,72 €	80,35%	94.629.184,70 €	19,65%	481.531.882,42 €
Girona	85.140.628,52 €	87,51%	12.147.891,12 €	12,49%	97.288.519,64 €
Lleida	35.767.494,73 €	93,05%	2.671.874,18 €	6,95%	38.439.368,91 €
Tarragona	28.009.246,49 €	88,01%	3.816.936,49 €	11,99%	31.826.182,98 €
Total	535.820.067,46 €	82,55%	113.265.886,49 €	17,45%	649.085.953,95 €



DEC 2011. Primes intermediades en rams de vida i no vida





7. Distribució de la cartera d'assegurances en rams no vida

Catalunya

Rams d'assegurança	Volum total de negoci				
	Primes intermediades	%	Comissions	Mitjana % comissió	Honoraris
Accidents	20.446.088,09 €	3,26%	3.427.827,95 €	19,66%	3.004,20 €
Malaltia	11.888.046,74 €	1,90%	1.494.664,99 €	16,43%	0,00 €
Assistència sanitària	55.868.652,17 €	8,92%	4.915.124,92 €	10,00%	0,00 €
Dependència	248.952,37 €	0,04%	30.450,80 €	15,24%	0,00 €
Vehicles	251.704.300,81 €	40,18%	29.380.822,13 €	11,36%	203.266,73 €
Transports	13.667.190,35 €	2,18%	2.386.799,96 €	16,53%	8.678,32 €
Incendis i elements naturals	2.033.540,67 €	0,32%	334.097,87 €	20,60%	410,00 €
Assegurances agràries combinades	8.778.392,60 €	1,40%	697.733,78 €	14,38%	0,00 €
Robatori o altres	18.720.777,38 €	2,99%	1.713.807,36 €	14,73%	115.012,50 €
Avaria de maquinària	1.782.924,33 €	0,28%	211.356,37 €	13,90%	1.869,73 €
Responsabilitat civil en general: riscos nuclears	84.217,13 €	0,01%	13.156,85 €	12,41%	0,00 €
Responsabilitat civil en general: altres riscos	55.070.423,06 €	8,79%	8.626.139,81 €	15,61%	509.863,37 €
Crèdit	7.059.166,17 €	1,13%	693.896,81 €	9,91%	3.283,00 €
Caució	976.924,14 €	0,16%	100.644,56 €	11,02%	0,00 €
Pèrdues diverses	656.861,28 €	0,10%	128.940,15 €	20,17%	0,00 €
Defensa jurídica	6.857.971,98 €	1,09%	1.460.081,39 €	20,20%	35.910,36 €
Assistència	3.605.467,94 €	0,58%	557.818,16 €	18,55%	33.070,00 €
Decessos	3.256.866,66 €	0,52%	669.497,11 €	18,43%	0,00 €
Multirisc llar	55.363.878,50 €	8,84%	12.703.480,39 €	22,18%	204,00 €
Multirisc comunitats	32.082.313,07 €	5,12%	6.406.029,67 €	19,57%	0,00 €
Multirisc comerços	21.951.928,79 €	3,50%	4.468.849,81 €	19,89%	20.550,00 €
Multirisc industrials	47.470.995,73 €	7,58%	8.363.951,14 €	18,47%	117.871,43 €
Altres multiriscs	6.831.547,69 €	1,09%	1.005.565,57 €	17,60%	13.899,00 €
Total rams no vida	626.407.427,65 €	100,00%	89.790.737,55 €	14,73%	1.066.892,64 €



Les retribucions dels corredors d'assegurances estan regulades per l'article 29.2 de la Llei 26/2006, de 17 de juliol, de mediació en assegurances i reassegurances privades i poden ser:

- Comissions, abonades per les entitats asseguradores als corredors d'assegurances,
- Honoraris que factura el corredor al seu client.

Del total de remuneracions, 90.857.630,19 euros, únicament 1.066.892,64 euros corresponen a honoraris (1,17%).

Únicament 1 corredor d'assegurances i 7 societats de corredoria d'assegurances declaren que van percebre honoraris durant l'exercici 2011 en els rams de no vida. Ni a Lleida ni a Tarragona es declara cap percepció d'honoraris dels clients, únicament les comissions de les entitats asseguradores.

Per tant, i malgrat la possibilitat legal de facturar honoraris al client que tenen els corredors pels treballs efectuats en la seva mediació d'assegurances, continua sense ser una pràctica habitual en el sector.



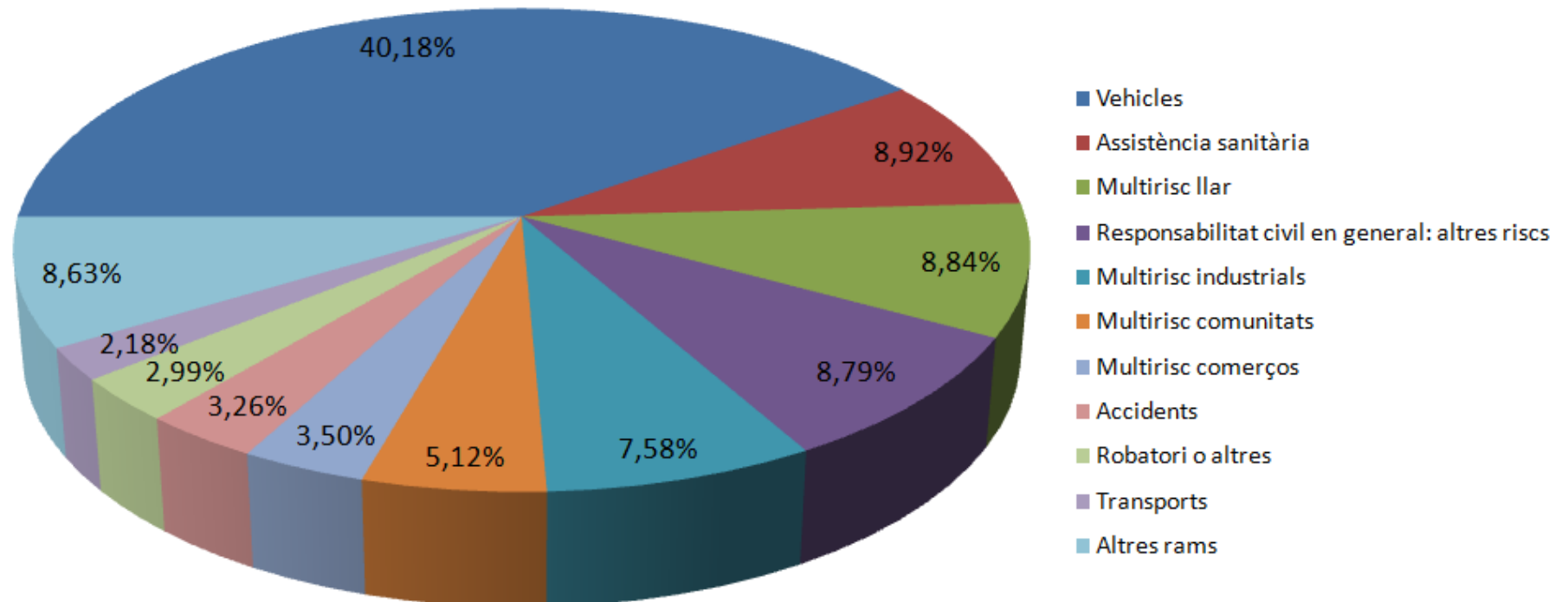
Generalitat de Catalunya
Departament d'Economia i Coneixement
**Direcció General de Política Financera,
Assegurances i Tresor**

Catalunya

Rams d'assegurança	Nova producció				
	Primes intermediades	%	Comissions	Mitjana % comissió	Honoraris
Accidents	3.464.612,66 €	2,93%	542.764,71 €	20,35%	17,34 €
Malaltia	1.344.931,08 €	1,14%	200.012,32 €	17,06%	0,00 €
Assistència sanitària	6.020.108,91 €	5,10%	805.220,86 €	11,59%	0,00 €
Dependència	63.500,48 €	0,05%	7.447,49 €	16,83%	0,00 €
Vehicles	56.232.356,77 €	47,64%	6.417.760,33 €	11,20%	155.973,40 €
Transports	1.968.347,52 €	1,67%	342.611,40 €	16,94%	772,87 €
Incendis i elements naturals	276.025,34 €	0,23%	48.887,27 €	16,09%	0,00 €
Assegurances agràries combinades	6.095.554,97 €	5,16%	532.079,60 €	13,73%	0,00 €
Robatori o altres	2.637.269,11 €	2,23%	508.329,37 €	15,76%	88.327,00 €
Avaria de maquinària	595.155,11 €	0,50%	68.958,47 €	13,63%	0,00 €
Responsabilitat civil en general: riscos nuclears	13.319,63 €	0,01%	2.050,20 €	15,06%	0,00 €
Responsabilitat civil en general: altres riscos	12.499.881,10 €	10,59%	1.977.604,26 €	15,94%	186.128,00 €
Crèdit	920.530,61 €	0,78%	88.436,86 €	9,74%	2.471,00 €
Caució	363.295,20 €	0,31%	39.540,21 €	11,12%	0,00 €
Pèrdues diverses	103.034,49 €	0,09%	17.505,21 €	19,12%	0,00 €
Defensa jurídica	786.302,65 €	0,67%	165.896,40 €	21,21%	1.657,56 €
Assistència	2.259.587,39 €	1,91%	288.217,13 €	18,53%	32.480,00 €
Decessos	164.104,65 €	0,14%	49.769,63 €	24,96%	0,00 €
Multirisc llar	6.408.140,31 €	5,43%	1.583.103,19 €	23,23%	0,00 €
Multirisc comunitats	3.641.475,77 €	3,08%	750.561,68 €	19,86%	0,00 €
Multirisc comerços	3.634.581,75 €	3,08%	746.013,33 €	20,21%	0,00 €
Multirisc industrials	7.084.841,82 €	6,00%	1.287.826,14 €	18,94%	45.554,00 €
Altres multiriscs	1.469.277,17 €	1,24%	162.978,74 €	16,72%	0,00 €
Total rams no vida	118.046.234,49 €	100,00%	16.633.574,80 €	14,32%	513.381,17 €



DEC 2011. Catalunya.
Corredors d'assegurances
Primes intermediades dels principals rams no vida





Generalitat de Catalunya
Departament d'Economia i Coneixement
**Direcció General de Política Financera,
Assegurances i Tresor**

Barcelona

Rams d'assegurança	Volum total de negoci				
	Primes intermediades	%	Comissions	Mitjana % comissió	Honoraris
Accidents	15.094.590,89 €	3,37%	2.433.752,36 €	19,80%	3.004,20 €
Malaltia	8.786.808,99 €	1,96%	1.086.992,62 €	17,09%	
Assistència sanitària	47.529.220,80 €	10,62%	4.134.241,60 €	9,97%	
Dependència	212.455,39 €	0,05%	23.749,95 €	14,21%	
Vehicles	172.574.629,15 €	38,56%	20.159.871,80 €	11,46%	203.266,73 €
Transports	10.823.970,30 €	2,42%	1.891.611,51 €	16,75%	8.678,32 €
Incendis i elements naturals	1.749.886,51 €	0,39%	286.858,81 €	20,74%	410,00 €
Assegurances agràries combinades	115.689,58 €	0,03%	15.584,42 €	14,42%	
Robatori o altres	18.588.662,78 €	4,15%	1.695.492,63 €	14,43%	115.012,50 €
Avaria de maquinària	1.214.295,23 €	0,27%	149.096,89 €	14,14%	1.869,73 €
Responsabilitat civil en general: riscos nuclears	81.088,47 €	0,02%	12.804,56 €	12,50%	
Responsabilitat civil en general: altres riscos	41.339.777,86 €	9,24%	6.488.965,66 €	15,66%	469.939,00 €
Crèdit	6.677.005,91 €	1,49%	681.100,66 €	9,91%	3.283,00 €
Caució	933.004,14 €	0,21%	96.086,70 €	13,53%	
Pèrdues diverses	452.921,44 €	0,10%	92.639,07 €	20,29%	
Defensa jurídica	5.610.243,99 €	1,25%	1.197.007,43 €	20,00%	17.782,55 €
Assistència	3.258.480,53 €	0,73%	469.842,56 €	18,03%	33.070,00 €
Decessos	3.118.647,87 €	0,70%	642.745,60 €	18,06%	
Multirisc llar	37.974.727,20 €	8,48%	8.795.229,25 €	22,40%	204,00 €
Multirisc comunitats	22.941.690,24 €	5,13%	4.583.589,32 €	19,59%	
Multirisc comerços	14.311.293,09 €	3,20%	2.938.242,61 €	19,94%	20.550,00 €
Multirisc industrials	29.938.853,55 €	6,69%	5.260.726,69 €	18,56%	116.400,00 €
Altres multiriscs	4.234.855,34 €	0,95%	666.510,40 €	17,63%	13.899,00 €
Total rams no vida	447.562.799,25 €	100,00%	63.802.743,10 €	14,89%	1.007.369,03 €



Generalitat de Catalunya
Departament d'Economia i Coneixement
**Direcció General de Política Financera,
Assegurances i Tresor**

Barcelona

Rams d'assegurança	Nova producció				
	Primes intermediades	%	Comissions	Mitjana % comissió	Honoraris
Accidents	2.562.772,92 €	3,13%	391.269,97 €	20,48%	17,34 €
Malaltia	1.045.808,14 €	1,28%	161.650,72 €	17,60%	0,00 €
Assistència sanitària	5.121.380,80 €	6,26%	709.153,13 €	11,72%	0,00 €
Dependència	55.010,11 €	0,07%	6.090,73 €	17,25%	0,00 €
Vehicles	39.680.349,89 €	48,46%	4.570.600,91 €	11,31%	155.973,40 €
Transports	1.350.417,64 €	1,65%	239.761,86 €	17,41%	772,87 €
Incendis i elements naturals	236.983,56 €	0,29%	43.165,18 €	17,16%	0,00 €
Assegurances agràries combinades	12.109,36 €	0,01%	1.845,69 €	13,99%	0,00 €
Robatori o altres	2.618.406,04 €	3,20%	505.108,29 €	15,30%	88.327,00 €
Avaria de maquinària	316.738,30 €	0,39%	39.371,94 €	14,15%	0,00 €
Responsabilitat civil en general: riscos nuclears	13.319,63 €	0,02%	2.050,20 €	15,06%	0,00 €
Responsabilitat civil en general: altres riscos	9.663.155,07 €	11,80%	1.628.386,88 €	16,20%	186.128,00 €
Crèdit	617.685,04 €	0,75%	84.407,65 €	10,18%	2.471,00 €
Caució	348.561,87 €	0,43%	37.788,37 €	11,55%	0,00 €
Pèrdues diverses	64.235,92 €	0,08%	12.997,40 €	18,93%	0,00 €
Defensa jurídica	626.853,99 €	0,77%	133.898,68 €	21,35%	1.657,56 €
Assistència	2.150.512,50 €	2,63%	261.223,50 €	18,40%	32.480,00 €
Decessos	145.086,90 €	0,18%	45.906,67 €	25,22%	0,00 €
Multirisc llar	4.450.916,14 €	5,44%	1.128.279,85 €	23,52%	0,00 €
Multirisc comunitats	2.652.289,29 €	3,24%	544.246,87 €	19,88%	0,00 €
Multirisc comerços	2.376.408,03 €	2,90%	482.146,31 €	20,39%	0,00 €
Multirisc industrials	4.756.174,16 €	5,81%	867.038,52 €	19,24%	45.554,00 €
Altres multiriscs	1.010.547,76 €	1,23%	99.897,90 €	17,19%	0,00 €
Total rams no vida	81.875.723,06 €	100,00%	11.996.287,22 €	14,49%	513.381,17 €



Generalitat de Catalunya
Departament d'Economia i Coneixement
**Direcció General de Política Financera,
Assegurances i Tresor**

Girona

Rams d'assegurança	Volum total de negoci				
	Primes intermediades	%	Comissions	Mitjana % comissió	Honoraris
Accidents	2.816.911,65 €	2,74%	535.937,42 €	18,82%	
Malaltia	1.979.228,66 €	1,93%	279.809,68 €	15,09%	
Assistència sanitària	5.251.788,79 €	5,12%	521.984,55 €	10,29%	
Dependència	36.496,98 €	0,04%	6.700,85 €	18,36%	
Vehicles	46.225.858,70 €	45,04%	5.426.805,34 €	11,11%	
Transports	1.638.597,18 €	1,60%	278.081,11 €	16,02%	
Incendis i elements naturals	171.878,29 €	0,17%	31.007,78 €	19,46%	
Assegurances agràries combinades	111.397,36 €	0,11%	15.982,20 €	13,84%	
Robatori o altres	90.832,61 €	0,09%	14.215,22 €	16,39%	
Avaria de maquinària	192.589,94 €	0,19%	20.324,94 €	12,78%	
Responsabilitat civil en general: riscos nuclears	1.633,48 €	0,00%	222,38 €	14,33%	
Responsabilitat civil en general: altres riscos	7.320.516,58 €	7,13%	1.240.850,57 €	15,47%	39.924,37 €
Crèdit	342.252,31 €	0,33%	5.854,72 €	7,92%	
Caució	4.690,84 €	0,00%	394,39 €	5,44%	
Pèrdues diverses	146.108,91 €	0,14%	24.953,73 €	20,08%	
Defensa jurídica	892.050,76 €	0,87%	186.093,53 €	20,62%	18.127,81 €
Assistència	136.363,70 €	0,13%	28.515,01 €	19,57%	
Decessos	103.447,99 €	0,10%	19.471,48 €	18,21%	
Multirisc llar	12.121.294,66 €	11,81%	2.677.154,15 €	21,44%	
Multirisc comunitats	6.350.694,52 €	6,19%	1.265.473,34 €	19,55%	
Multirisc comerços	5.147.407,12 €	5,02%	1.019.308,92 €	19,51%	
Multirisc industrials	9.903.690,18 €	9,65%	1.876.099,58 €	17,98%	1.471,43 €
Altres multiriscs	1.650.613,67 €	1,61%	175.150,95 €	17,27%	
Total rams no vida	102.636.344,88 €	100,00%	15.650.391,84 €	14,53%	59.523,61 €



Generalitat de Catalunya
Departament d'Economia i Coneixement
**Direcció General de Política Financera,
Assegurances i Tresor**

Girona

Rams d'assegurança	Nova producció				
	Primes intermediades	%	Comissions	Mitjana % comissió	Honoraris
Accidents	287.422,72 €	1,64%	61.908,34 €	20,00%	
Malaltia	156.333,56 €	0,89%	23.287,94 €	16,61%	
Assistència sanitària	607.973,20 €	3,46%	70.817,55 €	11,94%	
Dependència	8.490,37 €	0,05%	1.356,76 €	15,98%	
Vehicles	9.793.624,19 €	55,79%	1.087.264,39 €	10,86%	
Transports	368.481,77 €	2,10%	64.863,99 €	16,63%	
Incendis i elements naturals	15.460,65 €	0,09%	2.301,48 €	12,67%	
Assegurances agràries combinades	3.160,07 €	0,02%	510,08 €	17,10%	
Robatori o altres	13.754,07 €	0,08%	2.560,48 €	17,91%	
Avaria de maquinària	26.037,03 €	0,15%	3.017,38 €	11,74%	
Responsabilitat civil en general: riscos nuclears					
Responsabilitat civil en general: altres riscos	1.132.614,41 €	6,45%	180.862,94 €	15,32%	
Crèdit	301.774,59 €	1,72%	3.918,48 €	5,63%	
Caució	428,32 €	0,00%	25,34 €	7,50%	
Pèrdues diverses	28.652,64 €	0,16%	3.098,41 €	21,35%	
Defensa jurídica	107.657,12 €	0,61%	22.513,09 €	21,00%	
Assistència	59.856,11 €	0,34%	12.105,27 €	18,87%	
Decessos	14.802,45 €	0,08%	2.911,49 €	22,34%	
Multirisc llar	1.345.866,84 €	7,67%	303.268,10 €	22,12%	
Multirisc comunitats	674.602,57 €	3,84%	140.832,38 €	20,05%	
Multirisc comerços	823.346,27 €	4,69%	171.396,82 €	19,63%	
Multirisc industrials	1.627.190,53 €	9,27%	286.454,78 €	17,54%	
Altres multirisks	158.419,94 €	0,90%	13.772,40 €	15,38%	
Total rams no vida	17.555.949,42 €	100,00%	2.459.047,89 €	14,23%	



Generalitat de Catalunya
Departament d'Economia i Coneixement
**Direcció General de Política Financera,
Assegurances i Tresor**

Lleida

Rams d'assegurança	Volum total de negoci				
	Primes intermediades	%	Comissions	Mitjana % comissió	Honoraris
Accidents	1.686.873,10 €	4,01%	284.803,62 €	20,74%	
Malaltia	483.920,41 €	1,15%	63.557,31 €	15,27%	
Assistència sanitària	2.242.980,04 €	5,34%	194.134,67 €	9,63%	
Dependència					
Vehicles	16.598.479,03 €	39,49%	1.920.642,51 €	11,18%	
Transports	710.973,16 €	1,69%	139.265,49 €	17,17%	
Incendis i elements naturals	55.828,42 €	0,13%	10.210,58 €	22,47%	
Assegurances agràries combinades	8.516.227,85 €	20,26%	662.057,66 €	14,09%	
Robatori o altres	11.693,99 €	0,03%	2.032,12 €	16,42%	
Avaria de maquinària	199.805,19 €	0,48%	18.241,54 €	14,23%	
Responsabilitat civil en general: riscos nuclears	1.495,18 €	0,00%	129,91 €	10,00%	
Responsabilitat civil en general: altres riscos	3.235.482,30 €	7,70%	395.435,03 €	15,26%	
Crèdit	16.469,89 €	0,04%	1.890,40 €	8,07%	
Caució					
Pèrdues diverses	19.433,28 €	0,05%	4.272,86 €	20,94%	
Defensa jurídica	210.079,71 €	0,50%	47.232,78 €	21,37%	
Assistència	192.375,25 €	0,46%	56.113,59 €	21,70%	
Decessos	20.336,08 €	0,05%	4.528,87 €	22,63%	
Multirisc llar	2.412.813,96 €	5,74%	556.018,18 €	22,83%	
Multirisc comunitats	1.350.198,17 €	3,21%	279.587,17 €	20,47%	
Multirisc comerços	1.067.323,99 €	2,54%	224.271,00 €	20,72%	
Multirisc industrials	2.442.572,39 €	5,81%	486.227,78 €	19,12%	
Altres multirisks	555.780,69 €	1,32%	97.932,60 €	19,97%	
Total rams no vida	42.031.142,08 €	100,00%	5.448.585,67 €	13,98%	



Generalitat de Catalunya
Departament d'Economia i Coneixement
**Direcció General de Política Financera,
Assegurances i Tresor**

Lleida

Rams d'assegurança	Nova producció				
	Primes intermediades	%	Comissions	Mitjana % comissió	Honoraris
Accidents	484.232,33 €	3,89%	62.837,34 €	20,50%	
Malaltia	64.677,86 €	0,52%	9.254,80 €	16,23%	
Assistència sanitària	136.019,43 €	1,09%	12.254,82 €	10,15%	
Dependència					
Vehicles	3.159.869,65 €	25,36%	361.325,99 €	11,55%	
Transports	113.861,26 €	0,91%	18.706,24 €	14,20%	
Incendis i elements naturals	15.691,00 €	0,13%	2.612,20 €	17,16%	
Assegurances agràries combinades	6.070.529,41 €	48,73%	529.258,14 €	12,07%	
Robatori o altres	44,00 €	0,00%	6,60 €	15,00%	
Avaria de maquinària	162.977,43 €	1,31%	14.560,15 €	12,82%	
Responsabilitat civil en general: riscos nuclears					
Responsabilitat civil en general: altres riscos	1.161.141,30 €	9,32%	82.850,03 €	16,06%	
Crèdit	644,61 €	0,01%	39,82 €	6,18%	
Caució					
Pèrdues diverses	386,90 €	0,00%	82,47 €	21,20%	
Defensa jurídica	13.601,99 €	0,11%	3.097,31 €	22,31%	
Assistència	38.088,11 €	0,31%	12.888,14 €	20,99%	
Decessos	2.135,31 €	0,02%	522,49 €	34,46%	
Multirisc llar	263.828,70 €	2,12%	65.481,94 €	24,80%	
Multirisc comunitats	162.654,41 €	1,31%	36.536,20 €	20,53%	
Multirisc comerços	186.904,40 €	1,50%	39.379,79 €	20,87%	
Multirisc industrials	323.913,22 €	2,60%	62.538,73 €	19,46%	
Altres multirisks	96.545,75 €	0,77%	13.575,33 €	16,38%	
Total rams no vida	12.457.747,07 €	100,00%	1.327.808,53 €	13,91%	



Generalitat de Catalunya
Departament d'Economia i Coneixement
**Direcció General de Política Financera,
Assegurances i Tresor**

Tarragona

Rams d'assegurança	Volum total de negoci				
	Primes intermediades	%	Comissions	Mitjana % comissió	Honoraris
Accidents	847.712,45 €	2,48%	173.334,55 €	20,05%	
Malaltia	638.088,68 €	1,87%	64.305,38 €	15,32%	
Assistència sanitària	844.662,54 €	2,47%	64.764,10 €	9,52%	
Dependència					
Vehicles	16.305.333,93 €	47,71%	1.873.502,48 €	11,33%	
Transports	493.649,71 €	1,44%	77.841,85 €	15,02%	
Incendis i elements naturals	55.947,45 €	0,16%	6.020,70 €	20,41%	
Assegurances agràries combinades	35.077,81 €	0,10%	4.109,50 €	15,65%	
Robatori o altres	29.588,00 €	0,09%	2.067,39 €	9,39%	
Avaria de maquinària	176.233,97 €	0,52%	23.693,00 €	13,88%	
Responsabilitat civil en general: riscos nuclears					
Responsabilitat civil en general: altres riscos	3.174.646,32 €	9,29%	500.888,55 €	16,00%	
Crèdit	23.438,06 €	0,07%	5.051,03 €	21,55%	
Caució	39.229,16 €	0,11%	4.163,47 €	5,72%	
Pèrdues diverses	38.397,65 €	0,11%	7.074,49 €	19,02%	
Defensa jurídica	145.597,52 €	0,43%	29.747,65 €	19,48%	
Assistència	18.248,46 €	0,05%	3.347,00 €	18,08%	
Decessos	14.434,72 €	0,04%	2.751,16 €	20,13%	
Multirisc llar	2.855.042,68 €	8,35%	675.078,81 €	21,32%	
Multirisc comunitats	1.439.730,14 €	4,21%	277.379,84 €	18,37%	
Multirisc comerços	1.425.904,59 €	4,17%	287.027,28 €	19,68%	
Multirisc industrials	5.185.879,61 €	15,17%	740.897,09 €	18,40%	
Altres multirisks	390.297,99 €	1,14%	65.971,62 €	15,90%	
Total rams no vida	34.177.141,44 €	100,00%	4.889.016,94 €	14,37%	



Generalitat de Catalunya
Departament d'Economia i Coneixement
**Direcció General de Política Financera,
Assegurances i Tresor**

Tarragona

Rams d'assegurança	Nova producció				
	Primes intermediades	%	Comissions	Mitjana % comissió	Honoraris
Accidents	130.184,69 €	2,11%	26.749,06 €	20,20%	
Malaltia	78.111,52 €	1,27%	5.818,86 €	13,78%	
Assistència sanitària	154.735,48 €	2,51%	12.995,36 €	9,57%	
Dependència					
Vehicles	3.598.513,04 €	58,45%	398.569,04 €	10,69%	
Transports	135.586,85 €	2,20%	19.279,31 €	15,13%	
Incendis i elements naturals	7.890,13 €	0,13%	808,41 €	16,23%	
Assegurances agràries combinades	9.756,13 €	0,16%	465,69 €	13,45%	
Robatori o altres	5.065,00 €	0,08%	654,00 €	12,47%	
Avaria de maquinària	89.402,35 €	1,45%	12.009,00 €	13,65%	
Responsabilitat civil en general: riscos nuclears					
Responsabilitat civil en general: altres riscos	542.970,32 €	8,82%	85.504,41 €	15,28%	
Crèdit	426,37 €	0,01%	70,91 €	16,63%	
Caució	14.305,01 €	0,23%	1.726,50 €	11,04%	
Pèrdues diverses	9.759,03 €	0,16%	1.326,93 €	15,36%	
Defensa jurídica	38.189,55 €	0,62%	6.387,32 €	18,73%	
Assistència	11.130,67 €	0,18%	2.000,22 €	16,63%	
Decessos	2.079,99 €	0,03%	428,98 €	21,49%	
Multirisc llar	347.528,63 €	5,64%	86.073,30 €	22,11%	
Multirisc comunitats	151.929,50 €	2,47%	28.946,23 €	18,01%	
Multirisc comerços	247.923,05 €	4,03%	53.090,41 €	19,35%	
Multirisc industrials	377.563,91 €	6,13%	71.794,11 €	20,00%	
Altres multirisks	203.763,72 €	3,31%	35.733,11 €	16,30%	
Total rams no vida	6.156.814,94 €	100,00%	850.431,16 €	12,94%	



8. Distribució de la cartera d'assegurances en rams de vida

Catalunya.

	Volum total de negoci				
	Primes intermediades	%	Comissions	Mitjana % comissió	Honoraris
Individual	109.708.858,30 €	87,32%	5.274.475,69 €	8,62%	140,60 €
Col·lectiu	15.935.392,92 €	12,68%	837.707,40 €	10,06%	38.322,00 €
Total	125.644.251,22 €	100,00%	6.112.183,09 €	8,55%	38.462,60 €

	Nova producció				
	Primes intermediades	%	Comissions	Mitjana % comissió	Honoraris
Individual	62.747.225,60 €	97,35%	1.803.463,79 €	9,37%	0,00 €
Col·lectiu	1.707.307,40 €	2,65%	76.582,52 €	12,67%	0,00 €
Total	64.454.533,00 €	100,00%	1.880.046,31 €	9,31%	0,00 €

A Catalunya, les assegurances dels rams de vida individual són les majoritàries, el 87,32% de l'import de les primes intermediades són assegurances individuals, i les col·lectives representen únicament el 12,68%. La retribució percebuda per aquesta intermediació és la comissió i els honoraris pràcticament no s'utilitzen, s'han declarat únicament 38.462,60 euros, un 0,62% del total de les retribucions (comissions més honoraris).

Les mitjanes de les comissions percebudes per la intermediació de les assegurances de vida col·lectiva són superiors a les mitjanes de les comissions en les assegurances de vida individual.

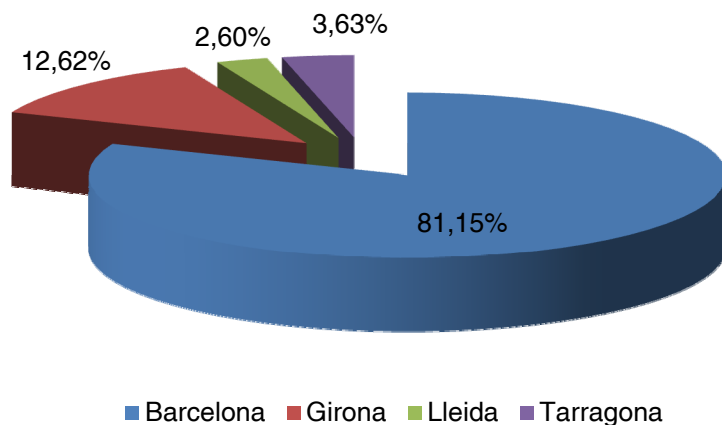


Catalunya. Volum total de negoci en rams de vida

	Primes intermediades	%	Comissions	%	Honoraris	%
Barcelona	101.958.052,93 €	81,15%	4.783.658,05 €	78,26%	38.452,60 €	99,97%
Girona	15.855.105,63 €	12,62%	830.357,84 €	13,59%	10,00 €	0,03%
Lleida	3.265.797,74 €	2,60%	282.188,47 €	4,62%	0,00 €	0,00%
Tarragona	4.565.294,92 €	3,63%	215.978,73 €	3,53%	0,00 €	0,00%
Total	125.644.251,22 €	100,00%	6.112.183,09 €	100,00%	38.462,60 €	100,00%

S'intermedia a Barcelona més del 80% de les assegurances en rams de vida. Les primes intermediades per rams de vida s'eleva a 101.958.052,93 € i respecte al total Catalunya (125.644.251,22 €) representen el 81,15 %.

DEC 2011. Catalunya.
Primes intermediades en rams de vida.





Barcelona.

	Volum total de negoci				
	Primes intermediades	%	Comissions	Mitjana % comissió	Honoraris
Individual	87.050.621,87 €	85,38%	4.021.802,61 €	8,84%	130,60 €
Col·lectiu	14.907.431,06 €	14,62%	761.855,44 €	9,93%	38.322,00 €
Total	101.958.052,93 €	100,00%	4.783.658,05 €	8,74%	38.452,60 €

	Nova producció				
	Primes intermediades	%	Comissions	Mitjana % comissió	Honoraris
Individual	54.158.833,64 €	97,46%	1.573.299,03 €	9,58%	0,00 €
Col·lectiu	1.410.683,76 €	2,54%	61.861,21 €	13,54%	0,00 €
Total	55.569.517,40 €	100,00%	1.635.160,24 €	9,54%	0,00 €



Girona

	Volum total de negoci				
	Primes intermediades	%	Comissions	Mitjana % comissió	Honoraris
Individual	15.126.312,09 €	95,40%	771.304,18 €	7,81%	10,00 €
Col·lectiu	728.793,54 €	4,60%	59.053,66 €	10,43%	0,00 €
Total	15.855.105,63 €	100,00%	830.357,84 €	7,88%	10,00 €

	Nova producció				
	Primes intermediades	%	Comissions	Mitjana % comissió	Honoraris
Individual	5.830.622,20 €	95,82%	133.395,43 €	7,76%	0,00 €
Col·lectiu	254.267,46 €	4,18%	12.976,02 €	10,85%	0,00 €
Total	6.084.889,66 €	100,00%	146.371,45 €	7,73%	0,00 €



Lleida

	Volum total de negoci				
	Primes intermediades	%	Comissions	Mitjana % comissió	Honoraris
Individual	3.180.128,31 €	97,38%	275.387,40 €	9,77%	0,00 €
Col·lectiu	85.669,43 €	2,62%	6.801,07 €	12,78%	0,00 €
Total	3.265.797,74 €	100,00%	282.188,47 €	9,58%	0,00 €

	Nova producció				
	Primes intermediades	%	Comissions	Mitjana % comissió	Honoraris
Individual	624.123,71 €	99,18%	41.540,57 €	12,73%	0,00 €
Col·lectiu	5.184,37 €	0,82%	706,68 €	14,57%	0,00 €
Total	629.308,08 €	100,00%	42.247,25 €	12,47%	0,00 €



Tarragona

	Volum total de negoci				
	Primes intermediades	%	Comissions	Mitjana % comissió	Honoraris
Individual	4.351.796,03 €	95,32%	205.981,50 €	7,83%	0,00 €
Col·lectiu	213.498,89 €	4,68%	9.997,23 €	7,78%	0,00 €
Total	4.565.294,92 €	100,00%	215.978,73 €	7,78%	0,00 €

	Nova producció				
	Primes intermediades	%	Comissions	Mitjana % comissió	Honoraris
Individual	2.133.646,05 €	98,29%	55.228,76 €	9,04%	0,00 €
Col·lectiu	37.171,81 €	1,71%	1.038,61 €	11,29%	0,00 €
Total	2.170.817,86 €	100,00%	56.267,37 €	8,94%	0,00 €



9. Dades comptables

Corredors d'assegurances. Catalunya

	Barcelona	Girona	Lleida	Tarragona	Total
Valor afegit al cost dels factors	7.105.543,17 €	1.873.662,19 €	772.918,86 €	829.398,52 €	10.581.482,74 €
Inversió bruta en béns materials	59.681,05 €	31.489,68 €	335,86 €	13.996,90 €	105.503,49 €

Ingressos i despeses de l'exercici 2011

Import net de la xifra de negocis	10.139.662,54 €	2.634.931,89 €	1.057.206,79 €	1.110.995,82 €	14.942.797,04 €
a) Afecte a l'activitat de mediació	8.799.705,18 €	2.500.787,49 €	1.005.410,31 €	1.026.259,03 €	13.332.162,01 €
a.1) Comissions percebudes	8.791.644,92 €	2.500.787,49 €	1.005.410,31 €	1.026.259,03 €	13.324.101,75 €
a.2) Honoraris professionals	8.060,26 €	0,00 €	0,00 €	0,00 €	8.060,26 €
b) Resta d'activitats	1.339.957,36 €	134.144,40 €	51.796,48 €	84.736,79 €	1.610.635,03 €
+ Altres ingressos d'explotació	343.106,12 €	84.847,49 €	0,00 €	594,86 €	428.548,47 €
a) Afecte a l'activitat de mediació	243.493,71 €	7.240,38 €	0,00 €	594,86 €	251.328,95 €
b) Resta d'activitats	99.612,41 €	77.607,11 €	0,00 €	0,00 €	177.219,52 €
- Despeses de personal	3.062.873,85 €	764.727,31 €	346.705,55 €	354.048,10 €	4.528.354,81 €
a) Afecte a l'activitat de mediació	2.194.839,95 €	736.286,38 €	310.721,34 €	340.191,12 €	3.582.038,79 €
b) Resta d'activitats	868.033,90 €	28.440,93 €	35.984,21 €	13.856,98 €	946.316,02 €
- Altres despeses d'explotació	1.944.037,52 €	683.280,62 €	214.027,70 €	231.235,02 €	3.072.580,86 €
a) Afecte a l'activitat de mediació	1.765.543,68 €	554.981,79 €	207.264,24 €	201.723,13 €	2.729.512,84 €
b) Resta d'activitats	178.493,84 €	128.298,83 €	6.763,46 €	29.511,89 €	343.068,02 €
+ Ingressos financers	68.364,28 €	1.215,33 €	876,41 €	13.075,31 €	83.531,33 €
a) Afecte a l'activitat de mediació	68.096,57 €	1.215,33 €	876,41 €	13.075,31 €	83.263,62 €
b) Resta d'activitats	267,71 €	0,00 €	0,00 €	0,00 €	267,71 €
- Despeses financeres	282.973,95 €	27.558,33 €	17.428,24 €	9.119,04 €	337.079,56 €
a) Afecte a l'activitat de mediació	279.983,11 €	27.558,33 €	17.428,24 €	7.782,75 €	332.752,43 €
b) Resta d'activitats	2.990,84 €	0,00 €	0,00 €	1.336,29 €	4.327,13 €
Resultat de la(es) activitat(s)	5.261.247,62 €	1.245.428,45 €	479.921,71 €	530.263,83 €	7.516.861,61 €



Generalitat de Catalunya
Departament d'Economia i Coneixement
Direcció General de Política Financera,
Assegurances i Tresor

Corredories d'assegurances. Catalunya					
	Barcelona	Girona	Lleida	Tarragona	Total
Valor afegit al cost dels factors	41.448.138,35 €	12.073.778,90 €	4.095.045,24 €	2.331.532,85 €	59.948.495,34 €
Inversió bruta en béns materials	835.424,33 €	45.509,17 €	31.712,32 €	44.408,49 €	957.054,31 €
Compte de pèrdues i guanys abreujat de l'exercici 2011					
1. Import net de la xifra de negocis	82.757.388,13 €	17.346.903,37 €	11.459.238,85 €	4.123.757,95 €	115.687.288,30 €
1.a) Afecte a l'activitat de mediació	59.809.523,88 €	13.768.749,96 €	4.068.450,52 €	4.005.285,45 €	81.652.009,81 €
1.a.1) Comissions percebudes	57.253.324,05 €	13.677.196,67 €	4.054.028,74 €	4.005.285,45 €	78.989.834,91 €
1.a.2) Honoraris professionals	2.556.199,83 €	91.553,29 €	14.421,78 €		2.662.174,90 €
1.b) Resta d'activitats	22.947.864,25 €	3.578.153,41 €	7.390.788,33 €	118.472,50 €	34.035.278,49 €
2. Variació d'existències productes acabats i en curs de fabric.	-15.074.002,59 €	-18.084,06 €			-15.092.086,65 €
3. Treballs realitzats per l'empresa per al seu actiu	-222.129,36 €		19.701,61 €		-202.427,75 €
4. Aprovisionaments	-667.891,22 €	-476.003,05 €	-362.101,14 €	-17.159,65 €	-1.523.155,06 €
5. Altres ingressos d'explotació	1.914.296,68 €	566.240,56 €	254.804,95 €	38.513,42 €	2.773.855,61 €
5.a) Afecte a l'activitat de mediació	995.384,53 €	342.395,22 €	217.450,20 €	35.701,52 €	1.590.931,47 €
5.b) Resta d'activitats	918.912,15 €	223.845,34 €	37.354,75 €	2.811,90 €	1.182.924,14 €
6. Despeses de personal	-37.255.846,37 €	-9.405.492,37 €	-7.884.291,83 €	-1.886.881,38 €	-56.432.511,95 €
6.a) Afecte a l'activitat de mediació	-32.047.913,42 €	-7.325.680,95 €	-2.002.170,47 €	-1.827.967,41 €	-43.203.732,25 €
6.b) Resta d'activitats	-5.207.932,95 €	-2.079.811,42 €	-5.882.121,36 €	-58.913,97 €	-13.228.779,70 €
7. Altres despeses d'explotació	-22.863.246,56 €	-5.011.202,50 €	-2.279.746,76 €	-1.672.630,48 €	-31.826.826,30 €
7.a) Afecte a l'activitat de mediació	-19.930.686,49 €	-3.850.009,29 €	-1.063.874,85 €	-1.633.143,23 €	-26.477.713,86 €
7.b) Resta d'activitats	-2.932.560,07 €	-1.161.193,21 €	-1.215.871,91 €	-39.487,25 €	-5.349.112,44 €
8. Amortització de l'immobilitzat	-1.170.335,46 €	-288.381,13 €	-360.219,09 €	-83.577,58 €	-1.902.513,26 €
9. Imputació de subvencions d'immobilitzat no financer i d'altres	-1.112,10 €	10.065,23 €		-110,48 €	8.842,65 €
10. Excessos de provisions	-944,78 €				-944,78 €
11. Deteriorament i resultat per alienació de l'immobilitzat	-85.902,92 €	4.836,25 €	6.421,93 €	9.784,08 €	-64.860,66 €
A) RESULTAT D'EXPLOTACIÓ (1+2+3+4+5+6+7+8+9+10+11)	7.330.273,45 €	2.728.882,30 €	853.808,52 €	511.695,88 €	11.424.660,15 €
12. Ingressos financers	569.014,53 €	70.736,92 €	15.563,72 €	19.443,13 €	674.758,30 €
13. Despeses financeres	-813.069,37 €	-110.761,84 €	-128.203,37 €	-19.871,29 €	-1.071.905,87 €
14. Variació de valor raonable en instruments financers	-6.548,67 €	-4.763,06 €	-1.816,67 €	-60,31 €	-13.188,71 €
15. Diferències de canvi	-9.576,19 €	70,23 €			-9.505,96 €
16. Deteriorament i resultat per alienació d'instruments financers	-26.136,29 €	-11.173,18 €	-508,05 €		-37.817,52 €
B) RESULTAT FINANCER (12+13+14+15+16)	-286.315,99 €	-55.890,93 €	-114.964,37 €	-488,47 €	-457.659,76 €
C) RESULTAT ABANS D'IMPOSTOS (A+B)	7.043.957,46 €	2.672.991,37 €	738.844,15 €	511.207,41 €	10.967.000,39 €
17. Impost sobre beneficis	-1.346.791,10 €	-563.462,60 €	-96.424,04 €	-74.847,49 €	-2.081.525,23 €
D) RESULTAT DE L'EXERCICI (C+17)	5.697.166,36 €	2.109.528,77 €	642.420,11 €	436.359,92 €	8.885.475,16 €



Per a l'exercici 2011, l'Ordre ECO/326/2011 preveu models de dades comptables diferenciats per als corredors d'assegurances, (persona física) i per a les societats de corredoria d'assegurances (persona jurídica)

Les persones físiques declaren únicament un model de dades comptables, el model 3.1 que inclou el valor afegit al cost dels factors, la inversió bruta en béns materials i la xifra de negoci amb el desglossament d'ingressos i despeses i el resultat de l'activitat.

En canvi, les persones jurídiques declaren dos models, el model 3.2 i el model 3.3. En el primer d'ells, consta el seu compte de pèrdues i guanys abreujat, i també el valor afegit al cost dels factors, la inversió bruta en béns materials. En el segon consta el balanç abreujat a tancament de l'exercici.

El valor afegit al cost dels factors és la renda bruta de les activitats d'explotació després d'ajustar l'efecte de les subvencions d'explotació i els impostos indirectes.

Per tal de calcular-lo se sumen les partides següents del Pla General Comptable: les comissions (70 i/o 75), les subvencions oficials a l'explotació rebudes de les administracions públiques (740) i les partides d'altres ingressos (752/759), i es resten les compres (60), els serveis exteriors (62) i els altres tributs: IBI, IAE, ITP i AJD, taxes i altres impostos indirectes (631). Els nombres entre parèntesi representen els codis corresponents del Pla General Comptable.

Els quadres següents detallen els balanços abreujats de l'exercici 2011 agregats de totes les societats de corredoria d'assegurances i també el seu desglossament per províncies.



Generalitat de Catalunya
Departament d'Economia i Coneixement
Direcció General de Política Financera,
Assegurances i Tresor

BALANÇ ABREUJAT A TANCAMENT DE L'EXERCICI 2011. CORREDORIES D'ASSEGURANCES. CATALUNYA

ACTIU		PASSIU	
A) ACTIU NO CORRENT	35.429.351,90 €	A) PATRIMONI NET	48.318.193,74 €
I. Immobilitzat intangible	6.359.427,33 €	A-1) Fons Propis	48.287.403,37 €
II. Immobilitzat material	15.876.868,10 €	I. Capital	8.795.231,08 €
III. Inversions immobiliàries	1.842.235,25 €	1. Capital escriturat	8.804.606,08 €
IV. Inversions en empreses del grup i associades a llarg termini	3.164.349,27 €	2. (Capital no exigit)	-9.375,00 €
V. Inversions financeres a llarg termini	7.373.482,40 €	II. Prima d'emissió	1.706.225,47 €
VI. Actius per Impost diferit	812.989,55 €	III. Reserves	32.213.841,17 €
B) ACTIU CORRENT	77.631.203,77 €	IV. (Accions i participacions en patrimoni pròpies)	-407,40 €
I. Actius no corrents mantinguts per a la venda	130.035,12 €	V. Resultats d'exercicis anteriors	-5.497.381,27 €
II. Existències	4.928.177,81 €	VI. Altres aportacions de socis	2.728.303,87 €
III. Deutors comercials i altres comptes a cobrar	30.504.760,84 €	VII. Resultat de l'exercici	8.885.475,16 €
1. Clients per vendes i prestacions de serveis	22.743.939,87 €	VIII. Dividend a compte	-634.385,72 €
2. Accionistes (socis) per desemborsaments exigits	508.252,03 €	IX. Altres instruments de patrimoni net	90.501,01 €
3. Altres deutors	7.252.568,94 €	A-2) Ajusts per canvis de valor	21.759,30 €
IV. Inversions en empreses del grup i associades a curt termini	3.707.950,46 €	A-3) Subvencions, donacions i llegats rebuts	9.031,07 €
V. Inversions financeres a curt termini	13.350.725,26 €	B) PASSIU NO CORRENT	17.253.638,90 €
VI. Periodificacions a curt termini	1.705.644,46 €	I. Provisions a llarg termini	379.776,94 €
VII. Efectiu i altres actius líquids equivalents.	23.303.909,82 €	II. Deutes a llarg termini	16.403.525,41 €
TOTAL ACTIU (A+B)	113.060.555,67 €	1. Deutes amb entitats de crèdit	10.011.649,98 €
		2. Creditors per arrendament financer	200.129,15 €
		3. Altres deutes a llarg termini	6.191.746,28 €
		III. Deutes amb empreses del grup i associades a llarg termini	361.540,17 €
		IV. Passius per impost diferit	108.796,38 €
		V. Periodificacions a llarg termini	0,00 €
		C) PASSIU CORRENT	47.488.723,03 €
		I. Passius vinc. amb actius no corrents mantinguts per a la venda	0,00 €
		II. Provisions a curt termini	828.728,62 €
		III. Deutes a curt termini	12.760.547,71 €
		1. Deutes amb entitats de crèdit	6.256.222,11 €
		2. Creditors per arrendament financer	82.755,12 €
		3. Altres deutes a curt termini	6.421.570,48 €
		IV. Deutes amb empreses del grup i associades a curt termini	754.505,88 €
		V. Creditors comercials i altres comptes a pagar	31.862.173,80 €
		1. Proveïdors	16.376.608,02 €
		2. Altres creditors	15.485.565,78 €
		VI. Periodificacions a curt termini	1.282.767,02 €
		TOTAL PATRIMONI NET I PASSIU (A+B+C)	113.060.555,67 €



Generalitat de Catalunya
Departament d'Economia i Coneixement
**Direcció General de Política Financera,
Assegurances i Tresor**

BALANÇ ABREUJAT A TANCAMENT DE L'EXERCICI 2011. CORREDORIES D'ASSEGURANCES. BARCELONA

ACTIU		PASSIU	
A) ACTIU NO CORRENT	24.877.863,03 €	A) PATRIMONI NET	33.998.699,02 €
I. Immobilitzat intangible	4.524.423,75 €	A-1) Fons Propis	33.968.127,88 €
II. Immobilitzat material	10.282.034,41 €	I. Capital	5.974.997,57 €
III. Inversions immobiliàries	1.017.120,96 €	1. Capital escripturat	5.984.372,57 €
IV. Inversions en empreses del grup i associades a llarg termini	2.420.214,64 €	2. (Capital no exigít)	-9.375,00 €
V. Inversions financeres a llarg termini	6.119.289,04 €	II. Prima d'emissió	1.521.011,17 €
VI. Actius per Impost diferit	514.780,23 €	III. Reserves	23.291.909,54 €
B) ACTIU CORRENT	57.209.187,65 €	IV. (Accions i participacions en patrimoni pròpies)	-407,40 €
I. Actius no corrents mantinguts per a la venda	54.595,73 €	V. Resultats d'exercicis anteriors	-5.034.754,33 €
II. Existències	4.637.958,77 €	VI. Altres aportacions de socis	2.671.322,00 €
III. Deutors comercials i altres comptes a cobrar	21.249.545,84 €	VII. Resultat de l'exercici	5.697.166,36 €
1. Clients per vendes i prestacions de serveis	15.617.581,61 €	VIII. Dividend a compte	-243.618,04 €
2. Accionistes (socis) per desemborsaments exigits	333.164,75 €	IX. Altres instruments de patrimoni net	90.501,01 €
3. Altres deutors	5.298.799,48 €	A-2) Ajusts per canvis de valor	21.540,07 €
IV. Inversions en empreses del grup i associades a curt termini	2.994.393,71 €	A-3) Subvencions, donacions i llegats rebuts	9.031,07 €
V. Inversions financeres a curt termini	11.101.414,85 €	B) PASSIU NO CORRENT	12.668.746,48 €
VI. Periodificacions a curt termini	1.642.201,66 €	I. Provisions a llarg termini	359.842,25 €
VII. Efectiu i altres actius líquids equivalents.	15.529.077,09 €	II. Deutes a llarg termini	11.865.644,11 €
TOTAL ACTIU (A+B)	82.087.050,68 €	1. Deutes amb entitats de crèdit	6.908.709,85 €
		2. Creditors per arrendament financer	42.329,05 €
		3. Altres deutes a llarg termini	4.914.605,21 €
		III. Deutes amb empreses del grup i associades a llarg termini	342.990,25 €
		IV. Passius per impost diferit	100.269,87 €
		V. Periodificacions a llarg termini	0,00 €
		C) PASSIU CORRENT	35.419.605,18 €
		I. Passius vinc. amb actius no corrents mantinguts per a la venda	0,00 €
		II. Provisions a curt termini	804.226,98 €
		III. Deutes a curt termini	9.798.963,78 €
		1. Deutes amb entitats de crèdit	4.298.145,59 €
		2. Creditors per arrendament financer	32.686,84 €
		3. Altres deutes a curt termini	5.468.131,35 €
		IV. Deutes amb empreses del grup i associades a curt termini	620.788,22 €
		V. Creditors comercials i altres comptes a pagar	23.298.270,79 €
		1. Proveïdors	12.625.238,76 €
		2. Altres creditors	10.673.032,03 €
		VI. Periodificacions a curt termini	897.355,41 €
		TOTAL PATRIMONI NET I PASSIU (A+B+C)	82.087.050,68 €



Generalitat de Catalunya
Departament d'Economia i Coneixement
Direcció General de Política Financera,
Assegurances i Tresor

BALANÇ ABREUJAT A TANCAMENT DE L'EXERCICI 2011. CORREDORIES D'ASSEGURANCES. GIRONA

ACTIU		PASSIU	
A) ACTIU NO CORRENT	4.976.523,30 €	A) PATRIMONI NET	8.595.124,49 €
I. Immobilitzat intangible	851.812,62 €	A-1) Fons Propis	8.595.124,49 €
II. Immobilitzat material	1.914.527,19 €	I. Capital	1.501.583,77 €
III. Inversions immobiliàries	825.114,29 €	1. Capital escripturat	1.501.583,77 €
IV. Inversions en empreses del grup i associades a llarg termini	403.813,31 €	2. (Capital no exigit)	0,00 €
V. Inversions financeres a llarg termini	840.335,13 €	II. Prima d'emissió	159.336,72 €
VI. Actius per Impost diferit	140.920,76 €	III. Reserves	5.428.269,89 €
B) ACTIU CORRENT	12.596.175,15 €	IV. (Accions i participacions en patrimoni pròpies)	0,00 €
I. Actius no corrents mantinguts per a la venda	75.439,39 €	V. Resultats d'exercicis anteriors	-236.684,75 €
II. Existències	277.279,67 €	VI. Altres aportacions de socis	17.148,84 €
III. Deutors comercials i altres comptes a cobrar	4.987.251,05 €	VII. Resultat de l'exercici	2.109.528,77 €
1. Clients per vendes i prestacions de serveis	3.088.390,64 €	VIII. Dividend a compte	-384.058,75 €
2. Accionistes (socis) per desemborsaments exigits	138.123,87 €	IX. Altres instruments de patrimoni net	0,00 €
3. Altres deutors	1.760.736,54 €	A-2) Ajusts per canvis de valor	0,00 €
IV. Inversions en empreses del grup i associades a curt termini	253.501,37 €	A-3) Subvencions, donacions i llegats rebuts	0,00 €
V. Inversions financeres a curt termini	1.451.999,67 €	B) PASSIU NO CORRENT	2.523.146,68 €
VI. Periodificacions a curt termini	53.975,82 €	I. Provisions a llarg termini	19.934,69 €
VII. Efectiu i altres actius líquids equivalents.	5.496.728,18 €	II. Deutes a llarg termini	2.499.057,43 €
TOTAL ACTIU (A+B)	17.572.698,45 €	1. Deutes amb entitats de crèdit	1.336.390,93 €
		2. Creditors per arrendament financer	157.800,10 €
		3. Altres deutes a llarg termini	1.004.866,40 €
		III. Deutes amb empreses del grup i associades a llarg termini	0,00 €
		IV. Passius per impost diferit	4.154,56 €
		V. Periodificacions a llarg termini	0,00 €
		C) PASSIU CORRENT	6.454.427,28 €
		I. Passius vinc. amb actius no corrents mantinguts per a la venda	0,00 €
		II. Provisions a curt termini	23.921,64 €
		III. Deutes a curt termini	792.059,29 €
		1. Deutes amb entitats de crèdit	399.450,51 €
		2. Creditors per arrendament financer	30.007,78 €
		3. Altres deutes a curt termini	362.601,00 €
		IV. Deutes amb empreses del grup i associades a curt termini	110.142,87 €
		V. Creditors comercials i altres comptes a pagar	5.204.333,16 €
		1. Proveïdors	3.300.143,53 €
		2. Altres creditors	1.904.189,63 €
		VI. Periodificacions a curt termini	323.970,32 €
		TOTAL PATRIMONI NET I PASSIU (A+B+C)	17.572.698,45 €



Generalitat de Catalunya
Departament d'Economia i Coneixement
**Direcció General de Política Financera,
Assegurances i Tresor**

BALANÇ ABREUJAT A TANCAMENT DE L'EXERCICI 2011. CORREDORIES D'ASSEGURANCES. LLEIDA

ACTIU		PASSIU	
A) ACTIU NO CORRENT	4.307.981,46 €	A) PATRIMONI NET	3.528.451,96 €
I. Immobilitzat intangible	951.682,24 €	A-1) Fons Propis	3.528.232,73 €
II. Immobilitzat material	3.016.037,81 €	I. Capital	834.597,18 €
III. Inversions immobiliàries	0,00 €	1. Capital escriturat	834.597,18 €
IV. Inversions en empreses del grup i associades a llarg termini	132.021,32 €	2. (Capital no exigit)	0,00 €
V. Inversions financeres a llarg termini	93.217,50 €	II. Prima d'emissió	25.877,58 €
VI. Actius per Impost diferit	115.022,59 €	III. Reserves	2.227.736,94 €
B) ACTIU CORRENT	5.192.073,69 €	IV. (Accions i participacions en patrimoni pròpies)	0,00 €
I. Actius no corrents mantinguts per a la venda		V. Resultats d'exercicis anteriors	-196.048,10 €
II. Existències	11.912,37 €	VI. Altres aportacions de socis	0,00 €
III. Deutors comercials i altres comptes a cobrar	3.871.504,81 €	VII. Resultat de l'exercici	642.420,11 €
1. Clients per vendes i prestacions de serveis	3.819.080,32 €	VIII. Dividend a compte	-6.350,98 €
2. Accionistes (socis) per desemborsaments exigits	5.050,06 €	IX. Altres instruments de patrimoni net	0,00 €
3. Altres deutors	47.374,43 €	A-2) Ajusts per canvis de valor	219,23 €
IV. Inversions en empreses del grup i associades a curt termini	122.317,34 €	A-3) Subvencions, donacions i llegats rebuts	0,00 €
V. Inversions financeres a curt termini	424.783,84 €	B) PASSIU NO CORRENT	1.682.455,06 €
VI. Periodificacions a curt termini	8.336,29 €	I. Provisions a llarg termini	0,00 €
VII. Efectiu i altres actius líquids equivalents.	753.219,04 €	II. Deutes a llarg termini	1.669.455,06 €
TOTAL ACTIU (A+B)	9.500.055,15 €	1. Deutes amb entitats de crèdit	1.547.180,39 €
		2. Creditors per arrendament financer	0,00 €
		3. Altres deutes a llarg termini	122.274,67 €
		III. Deutes amb empreses del grup i associades a llarg termini	13.000,00 €
		IV. Passius per impost diferit	0,00 €
		V. Periodificacions a llarg termini	0,00 €
		C) PASSIU CORRENT	4.289.148,13 €
		I. Passius vinc. amb actius no corrents mantinguts per a la venda	0,00 €
		II. Provisions a curt termini	0,00 €
		III. Deutes a curt termini	1.621.632,01 €
		1. Deutes amb entitats de crèdit	1.492.650,65 €
		2. Creditors per arrendament financer	350,41 €
		3. Altres deutes a curt termini	128.630,95 €
		IV. Deutes amb empreses del grup i associades a curt termini	0,00 €
		V. Creditors comercials i altres comptes a pagar	2.607.899,19 €
		1. Proveïdors	151.036,63 €
		2. Altres creditors	2.456.862,56 €
		VI. Periodificacions a curt termini	59.616,93 €
		TOTAL PATRIMONI NET I PASSIU (A+B+C)	9.500.055,15 €



Generalitat de Catalunya
Departament d'Economia i Coneixement
**Direcció General de Política Financera,
Assegurances i Tresor**

BALANÇ ABREUJAT A TANCAMENT DE L'EXERCICI 2011. CORREDORIES D'ASSEGURANCES. TARRAGONA

ACTIU		PASSIU	
A) ACTIU NO CORRENT	1.266.984,11 €	A) PATRIMONI NET	2.195.918,27 €
I. Immobilitzat intangible	31.508,72 €	A-1) Fons Propis	2.195.918,27 €
II. Immobilitzat material	664.268,69 €	I. Capital	484.052,56 €
III. Inversions immobiliàries	0,00 €	1. Capital escriturat	484.052,56 €
IV. Inversions en empreses del grup i associades a llarg termini	208.300,00 €	2. (Capital no exigít)	0,00 €
V. Inversions financeres a llarg termini	320.640,73 €	II. Prima d'emissió	0,00 €
VI. Actius per Impost diferit	42.265,97 €	III. Reserves	1.265.924,80 €
B) ACTIU CORRENT	2.633.767,28 €	IV. (Accions i participacions en patrimoni pròpies)	0,00 €
I. Actius no corrents mantinguts per a la venda		V. Resultats d'exercicis anteriors	-29.894,09 €
II. Existències	1.027,00 €	VI. Altres aportacions de socis	39.833,03 €
III. Deutors comercials i altres comptes a cobrar	396.459,14 €	VII. Resultat de l'exercici	436.359,92 €
1. Clients per vendes i prestacions de serveis	218.887,30 €	VIII. Dividend a compte	-357,95 €
2. Accionistes (socis) per desemborsaments exigits	31.913,35 €	IX. Altres instruments de patrimoni net	0,00 €
3. Altres deutors	145.658,49 €	A-2) Ajusts per canvis de valor	0,00 €
IV. Inversions en empreses del grup i associades a curt termini	337.738,04 €	A-3) Subvencions, donacions i llegats rebuts	0,00 €
V. Inversions financeres a curt termini	372.526,90 €	B) PASSIU NO CORRENT	379.290,68 €
VI. Periodificacions a curt termini	1.130,69 €	I. Provisions a llarg termini	0,00 €
VII. Efectiu i altres actius líquids equivalents.	1.524.885,51 €	II. Deutes a llarg termini	369.368,81 €
TOTAL ACTIU (A+B)	3.900.751,39 €	1. Deutes amb entitats de crèdit	219.368,81 €
		2. Creditors per arrendament financer	0,00 €
		3. Altres deutes a llarg termini	150.000,00 €
		III. Deutes amb empreses del grup i associades a llarg termini	5.549,92 €
		IV. Passius per impost diferit	4.371,95 €
		V. Periodificacions a llarg termini	0,00 €
		C) PASSIU CORRENT	1.325.542,44 €
		I. Passius vinc. amb actius no corrents mantinguts per a la venda	0,00 €
		II. Provisions a curt termini	580,00 €
		III. Deutes a curt termini	547.892,63 €
		1. Deutes amb entitats de crèdit	65.975,36 €
		2. Creditors per arrendament financer	19.710,09 €
		3. Altres deutes a curt termini	462.207,18 €
		IV. Deutes amb empreses del grup i associades a curt termini	23.574,79 €
		V. Creditors comercials i altres comptes a pagar	751.670,66 €
		1. Proveïdors	300.189,10 €
		2. Altres creditors	451.481,56 €
		VI. Periodificacions a curt termini	1.824,36 €
		TOTAL PATRIMONI NET I PASSIU (A+B+C)	3.900.751,39 €