
La interrupció voluntària de l'embaràs a Catalunya. 2012

Director General de Planificació i Recerca en Salut

Carles Constante i Beitia

Directora General d'Ordenació i Regulació Sanitàries

Roser Vallès i Navarro

Subdirector General de Planificació Sanitària

Ricard Tresserras i Gaju

Responsable de l'edició

Rosa Gispert Magarolas

Redacció i anàlisi de les dades

Roser Bosser i Giralt

M. del Mar Torné i Farré

Processament de les dades i suport a l'edició

Marta Saló i Mascarreras

Roser Martí i Longàs

Agraïments

A tots els centres autoritzats per a la pràctica de la interrupció voluntària de l'embaràs, pel seu esforç en el manteniment de la qualitat de les dades.

Referència recomanada

Servei d'Informació i Estudis. Estadística de la interrupció voluntària de l'embaràs. Catalunya, 2012. Barcelona, Departament de Salut, Generalitat de Catalunya, juliol de 2013

© 2013, Generalitat de Catalunya. Departament de Salut, Direcció General d'Ordenació i Regulació Sanitàries.



Els continguts d'aquesta obra estan subjectes a una llicència de Reconeixement-NoComercial-SenseObresDerivades 3.0 de Creative Commons.

La llicència es pot consultar a: <http://creativecommons.org/licenses/by-nc-nd/3.0/es/>

Índex

1. Introducció	6
2. Resum de resultats	7
3. Resum gràfic de resultats	9
4. Taules de resultats	20
4.1. Totes les IVE realitzades en centres de Catalunya.....	20
4.2. IVE de dones residents a Catalunya realitzades en centres de Catalunya.....	25
4.3. IVE de dones residents d'origen estranger realitzades en centres de Catalunya	35
4.4. IVE de dones residents d'origen autòcton realitzades en centres de Catalunya	43
5. Mètodes.....	45
6. Referències bibliogràfiques	46
7. Relació de centres sanitaris que han notificat IVE durant l'any 2012	47

Índex de figures

Figura 1. Distribució de les IVE realitzades segons el tipus de centre. Catalunya, 2012	9
Figura 2. Distribució de les IVE realitzades segons lloc de residència i origen. Catalunya, 2011-2012	9
Figura 3. Distribució de les IVE realitzades segons grup d'edat. Catalunya, 2012	10
Figura 4. Distribució de les IVE realitzades segons nivell d'instrucció. Catalunya, 2012	10
Figura 5. Distribució de les IVE realitzades segons situació laboral. Catalunya, 2012	11
Figura 6. Distribució de les IVE realitzades segons la utilització de centres de planificació familiar. Catalunya, 2011-2012	11
Figura 7. Distribució de les IVE de dones residents nascudes a l'estranger segons lloc de procedència. Catalunya, 2012	12
Figura 8. Distribució de les IVE de dones residents nascudes a l'estranger segons any d'arribada a Espanya. Catalunya, 2012	13
Figura 9. Distribució de les taxes d'IVE de dones residents segons grup d'edat. Catalunya, 2012	13
Figura 10. Distribució de les taxes d'IVE de dones residents segons origen i grup d'edat. Catalunya, 2012	14
Figura 11. Distribució de les taxes d'IVE de dones residents segons comarca de residència. Catalunya, 2012	15
Figura 12. Distribució de les taxes d'IVE de dones residents d'origen estranger segons comarca de residència. Catalunya, 2012	16
Figura 13. Distribució de les taxes d'IVE de dones residents d'origen autòcton segons comarca de residència. Catalunya, 2012	17
Figura 14. Distribució de les taxes d'IVE de dones residents segons regió sanitària de residència. Catalunya, 2012	18
Figura 15. Distribució de les taxes d'IVE de dones residents segons origen i regió sanitària de residència. Catalunya, 2012	18
Figura 16. Evolució temporal de la taxa d'IVE de dones residents segons edat. Catalunya, 1987-2011	19
Figura 17. Evolució temporal de la raó d'IVE per 100 nascuts vius de dones residents segons edat. Catalunya, 1987-2011	19

Índex de taules

Taula 1. IVE realitzades. Característiques de les dones segons edat. Catalunya, 2012	20
Taula 2. IVE realitzades. Fecunditat i antecedents de l'IVE segons edat. Catalunya, 2012	22
Taula 3. IVE realitzades. Característiques de la intervenció segons tipus de centre. Catalunya, 2012	24
Taula 4. IVE de dones residents. Característiques de les dones segons edat. Catalunya, 2012	25
Taula 5. IVE de dones residents. Fecunditat i antecedents de l'IVE segons edat. Catalunya, 2012	28
Taula 6. IVE de dones residents. Característiques de la intervenció segons tipus de centre. Catalunya, 2012.....	30
Taula 7. Taxa d'IVE de dones residents segons regió sanitària de residència. Catalunya, 2012.....	31
Taula 8. Taxa d'IVE de dones residents segons comarca de residència. Catalunya, 2012	32
Taula 9. Evolució temporal de la taxa d'IVE de dones residents. Catalunya, 1987-2012.....	33
Taula 10. Evolució temporal de la raó d'IVE de dones residents. Catalunya, 1987-2011	34
Taula 11. IVE de dones residents d'origen estranger. Característiques de les dones segons edat. Catalunya, 2012.....	35
Taula 12. IVE de dones residents d'origen estranger. Fecunditat i antecedents de l'IVE segons edat. Catalunya, 2012.....	38
Taula 13. IVE de dones residents d'origen estranger. Característiques de la intervenció segons tipus de centre. Catalunya, 2012	40
Taula 14. Taxa d'IVE en dones residents d'origen estranger segons regió sanitària de residència. Catalunya, 2012.....	41
Taula 15. Taxa d'IVE de dones residents d'origen estranger segons comarca de residència. Catalunya, 2012.....	42
Taula 16. Taxa d'IVE en dones residents d'origen autòcton segons regió sanitària de residència. Catalunya, 2012.....	43
Taula 17. Taxa d'IVE de dones residents d'origen autòcton segons comarca de residència. Catalunya, 2012.....	44

1. Introducció

A Catalunya tots els centres sanitaris públics i privats autoritzats per a la realització de la interrupció voluntària de l'embaràs (IVE),¹ d'acord amb l'Ordre de 10 de desembre de 1986 del Departament de Salut (per la qual es disposa el procediment de recollida de dades relatives a les interrupcions voluntàries d'embaràs dutes a terme de conformitat amb la Llei orgànica 9/1985, de 5 de juliol),² proporcionen la informació que nodreix la base de dades del Registre d'IVE, en què es basen els informes anuals.³

Des del gener de l'any 2011, moltes de les unitats ASSIR existents (centres d'atenció primària de la xarxa pública amb Programa sanitari d'atenció a la salut sexual i reproductiva) s'han anat incorporant progressivament al procés de realització d'IVE amb mètodes farmacològics, ja que el Departament de Salut n'ha promogut la inclusió a la cartera de serveis.⁴

Els terminis i motius autoritzats des de que va entrar en vigor la Llei orgànica 2/2010, de 3 de març, de salut sexual i reproductiva i de la interrupció voluntària de l'embaràs,⁵ que regula la pràctica de l'IVE són: dins de les primeres catorze setmanes de gestació, a petició de la dona, i dins de les primeres vint-i-dues setmanes de gestació, sempre que hi hagi risc greu per a la vida o la salut de l'embarassada o sempre que hi hagi anomalies greus en el fetus. Així mateix, transcorregudes les vint-i-dues setmanes de gestació, quan es detectin anomalies fetals incompatibles amb la vida o quan el fetus tingui una malaltia extremadament greu i incurable en el moment del diagnòstic. Abans de la Llei esmentada, els tres supòsits eren: perill greu per a la vida o la salut de l'embarassada, presumpció de defectes en el fetus i violació.⁶

Les dades que s'inclouen en aquest informe fan referència a totes les intervencions realitzades l'any 2012 a Catalunya, tant a dones residents com a no residents, i es consideren provisionals atès que no inclouen les IVE realitzades fora de Catalunya a dones residents, tot i que suposen habitualment un nombre inferior a cent casos.

En aquesta edició de l'informe s'ha mantingut l'estructura i el format de l'any 2011, i tan sols s'hi han introduït uns petits canvis relatius al resum gràfic. Per tant, inclou una primera part, amb un resum gràfic dels resultats, i una segona part, amb les taules de resultats, segons edat i altres característiques que permeten comparar Catalunya amb d'altres països del nostre entorn.⁷⁻¹⁴

2. Resum de resultats

Durant l'any 2012 el nombre d'IVE realitzades a Catalunya (de dones residents i no residents) ha estat de 21.956, fet que suposa una lleugera disminució respecte de l'any anterior. En conseqüència, hi ha hagut una reducció del 2,2% de la taxa global d'IVE (taxa provisional) de les dones de 15-44 anys residents a Catalunya. No obstant això, en les dones autòctones la taxa s'ha incrementat lleugerament i en les d'origen estranger hi ha hagut una reducció. Pel que fa a la relació entre el nombre d'IVE per cada cent nascuts vius, segueix disminuint lleugerament tant la raó global en dones de 15-44 anys com en diversos grups d'edat.

El percentatge d'IVE realitzades en centres hospitalaris ha sofert un lleuger increment, així com el de les realitzades en els ASSIR, atesa la implantació creixent del mètode de tractament farmacològic en aquests centres.

Els centres públics s'utilitzen cada vegada més, tant com a centre de planificació familiar com de lloc d'informació sobre l'IVE. Any rere any disminueix més l'ús dels centres privats i el percentatge de dones que no van a cap centre de planificació.

El perfil de les dones que se sotmeten a una IVE és similar al dels anys anteriors: la major part no tenen ni cap fill ni cap IVE anteriors. La mitjana d'edat d'aquestes dones és de 28,7 anys (desviació estàndard de 7,1 anys), de les quals dues tercers parts són solteres i la meitat conviu en parella. El grup amb més casos és el de dones que han assolit el primer cicle de secundària, més de la meitat de les quals estan treballant; però quasi una quarta part es troba en situació d'atur, percentatge que ha augmentat una mica respecte de l'any 2011.

La mitjana de temps de gestació en el moment d'interrompre l'embaràs és de 8,1 setmanes de gestació (desviació estàndard de 3,8), mitjana que ha disminuït lleugerament tant per al conjunt de les IVE com en cada un dels diferents tipus de centres. El motiu d'IVE més freqüent segueix sent el que es practica a petició de la dona, que aplega el 86,8% dels casos; el risc greu per a la vida o la salut de l'embarassada es troba al voltant del 10%, i tant les causes fetals com la combinació de motius representen percentatges molt baixos.

El mètode d'IVE més utilitzat és la combinació de dilatació i aspiració, tot i que ha disminuït, igual que la resta de procediments, com a conseqüència de l'augment important del tractament farmacològic (combinació de misoprostol i mifepristona), que ja s'aplica en gairebé una quarta part de les IVE realitzades.

Es manté estable la proporció de dones residents i no residents entre les que han avortat a Catalunya (les no residents representen al voltant del 5%) i la distribució per província i comarca de residència és molt semblant a la de l'any anterior.

L'any 2012 s'ha reduït lleugerament el percentatge de dones residents a Catalunya d'origen estranger que avorten a Catalunya, que se situa en el 40,5%. Els països de procedència més freqüents són, com l'any passat, Bolívia, el Marroc, l'Equador i Romania.

Per territoris, la regió sanitària amb la taxa estadísticament significativa més alta de Catalunya correspon a Barcelona, així com a les comarques del Barcelonès, el Gironès, el Tarragonès i l'Alt Empordà. En les dones d'origen estranger, només la Regió Sanitària de Barcelona té la taxa significativament superior de Catalunya i la resta de regions sanitàries la tenen significativament inferior. Per comarques, només el Barcelonès té la taxa significativament més alta. En les dones autòctones, no hi ha cap regió sanitària que tingui la taxa estadísticament significativa més alta que la de Catalunya. I la taxa més baixa es troba a les regions sanitàries Alt Pirineu i Aran, Catalunya Central, Lleida i Terres de l'Ebre. Per comarques, tenen la taxa més alta el Barcelonès, el Gironès i el Tarragonès.

En relació amb la situació de l'IVE a l'Estat espanyol, segons les dades definitives de l'any 2011, mentre que a Catalunya en disminueix la taxa respecte del 2010, en la majoria de comunitats autònomes la taxa va augmentar. Catalunya és una comunitat que, pel que fa a la taxa d'IVE, va passar a ocupar una tercera posició, després d'ocupar la taxa més alta, darrere de Madrid i Balears. En canvi, a diferència de l'Estat espanyol, la taxa d'IVE de la majoria de països europeus l'any 2011 mostrava una tendència decreixent, igual que la de Catalunya, fet que la segueix situant en una posició intermèdia, amb una taxa més elevada que la d'Itàlia, Finlàndia, Escòcia i França, però inferior a la d'altres llocs com Anglaterra i Gal·les, Nova Zelanda i Suècia.

3. Resum gràfic de resultats

Figura 1. Distribució de les IVE realitzades segons el tipus de centre. Catalunya, 2012

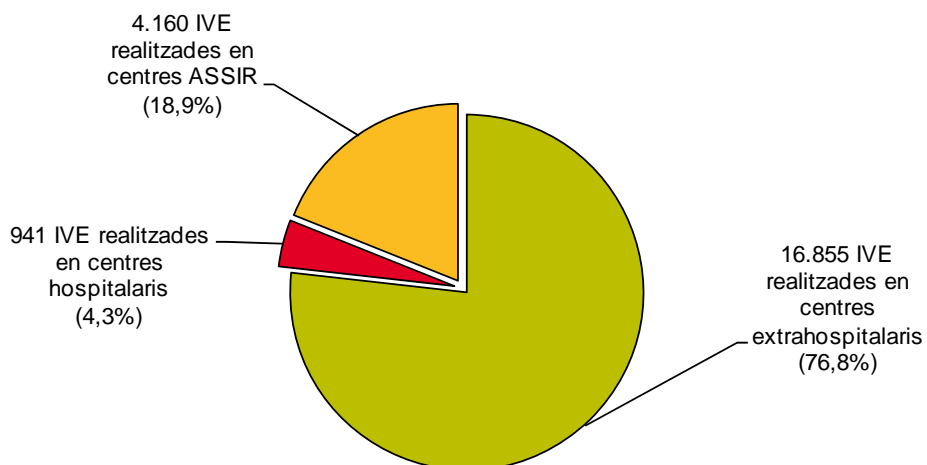


Figura 2. Distribució de les IVE realitzades segons lloc de residència i origen. Catalunya, 2011-2012

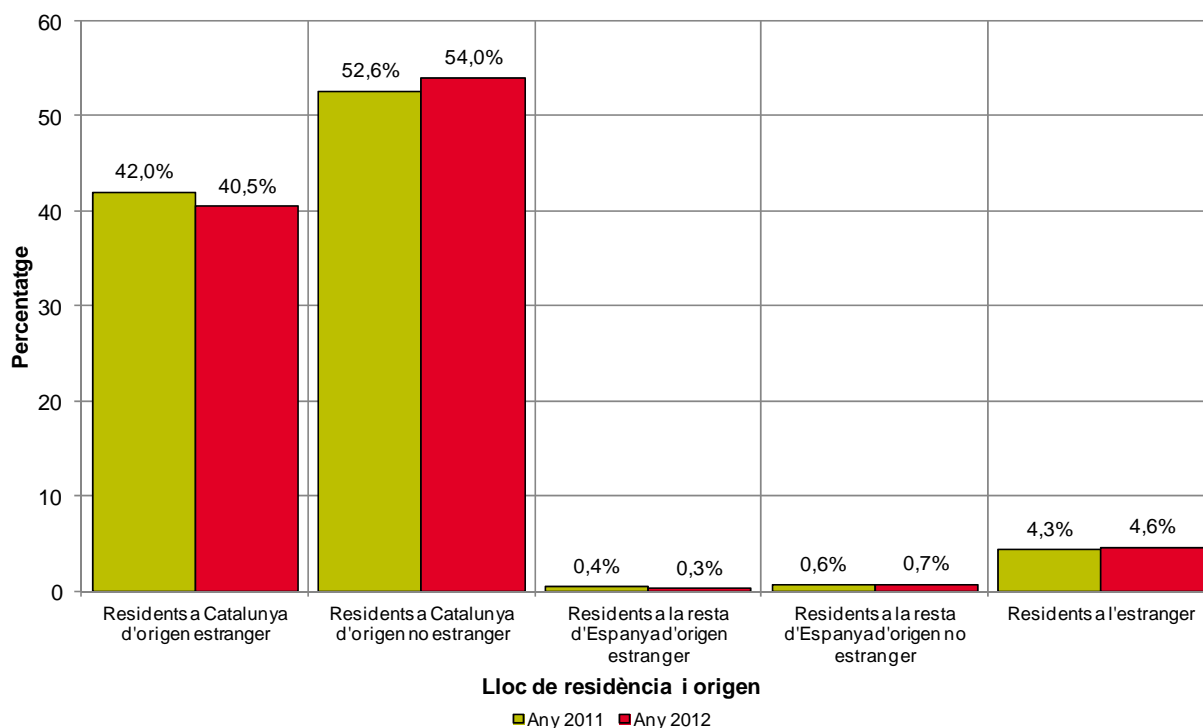


Figura 3. Distribució de les IVE realitzades segons grup d'edat. Catalunya, 2012

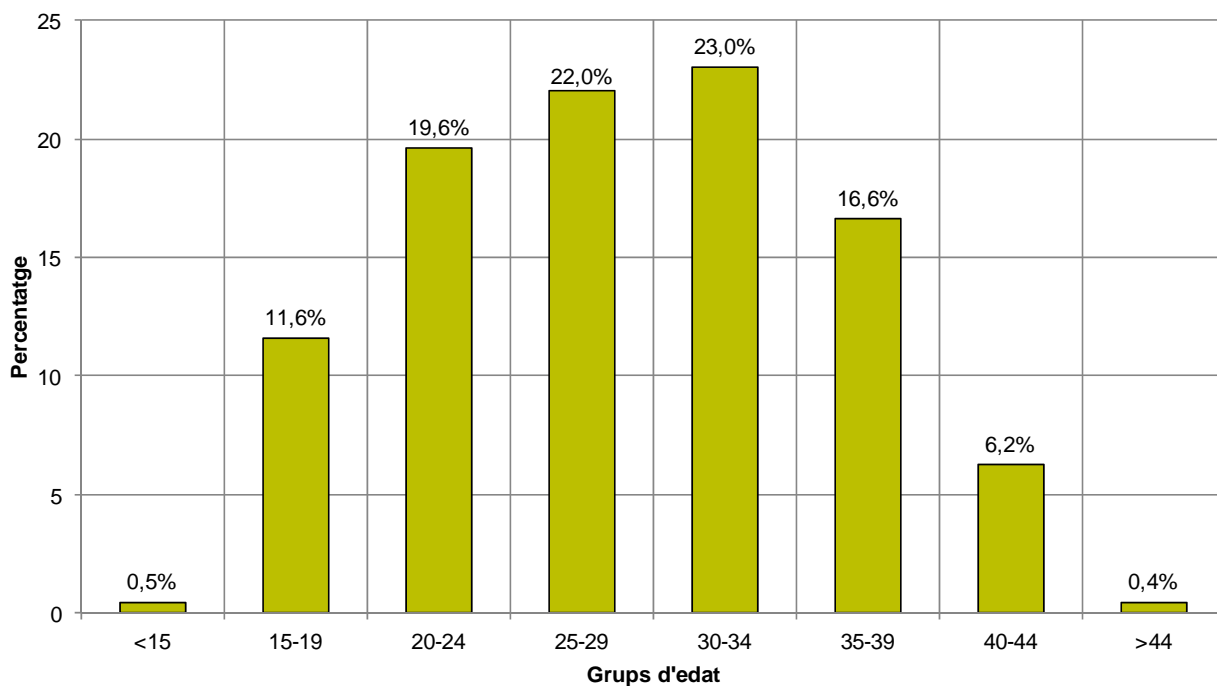


Figura 4. Distribució de les IVE realitzades segons nivell d'instrucció. Catalunya, 2012

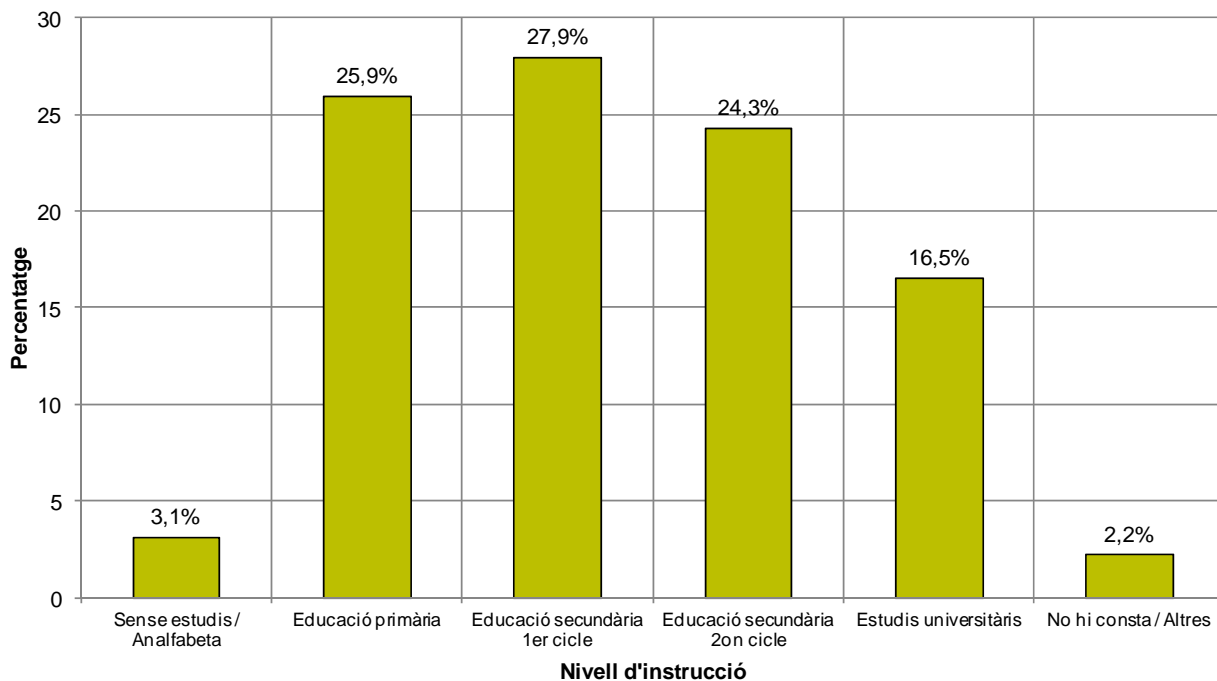


Figura 5. Distribució de les IVE realitzades segons situació laboral. Catalunya, 2012

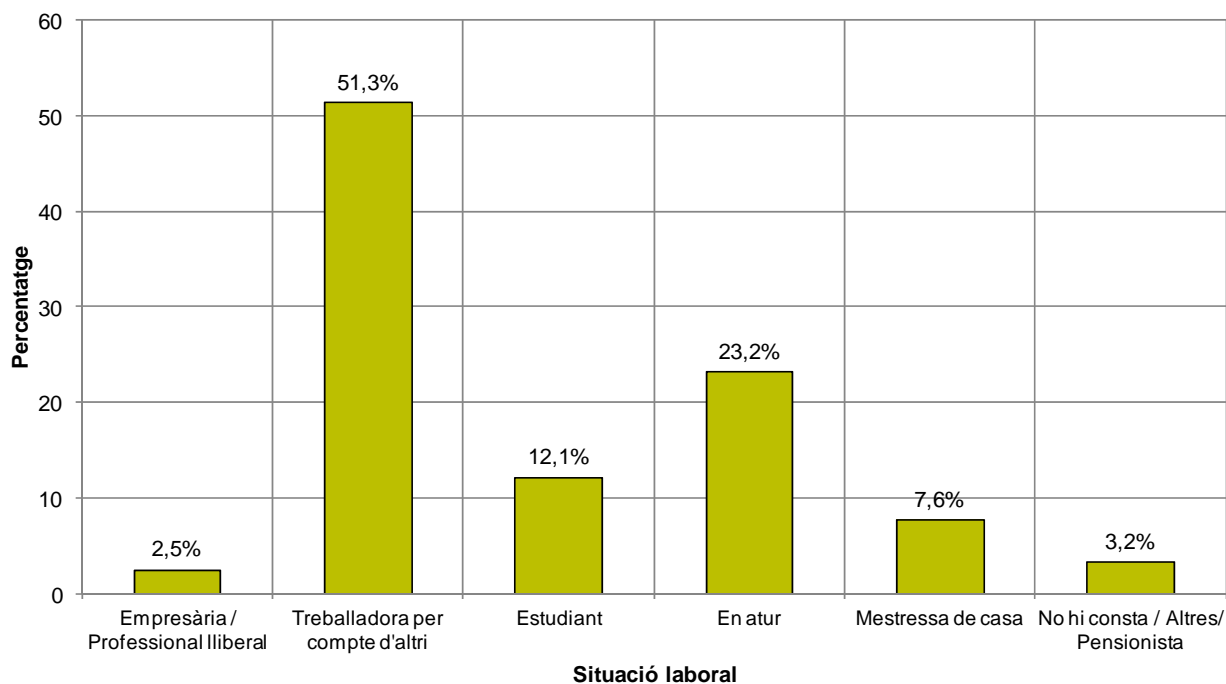


Figura 6. Distribució de les IVE realitzades segons la utilització de centres de planificació familiar. Catalunya, 2011-2012

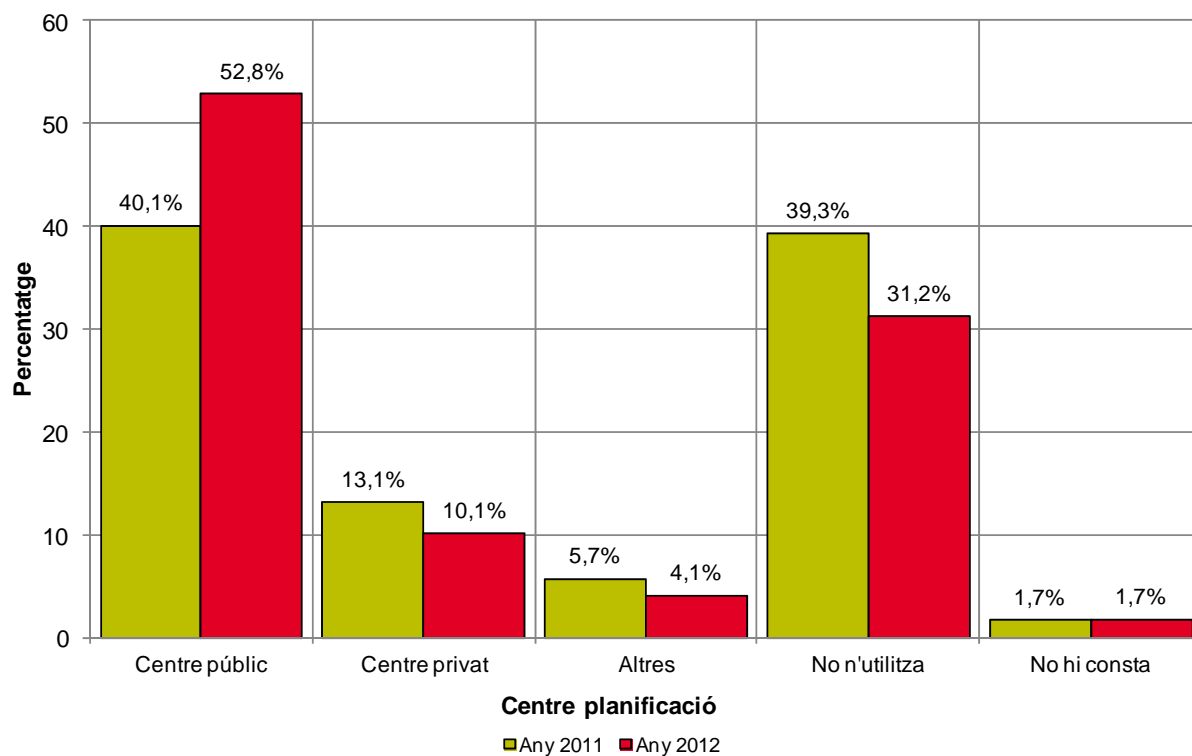
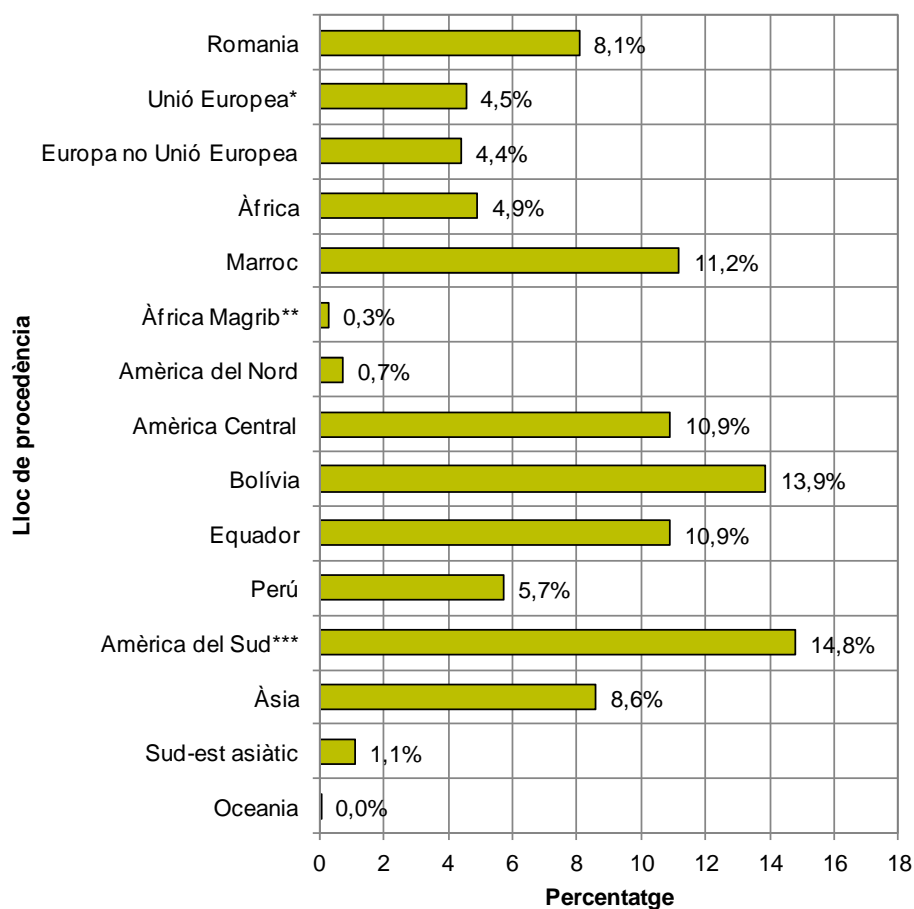


Figura 7. Distribució de les IVE de dones residents nascudes a l'estranger segons lloc de procedència. Catalunya, 2012



* Excepte Romania. ** Excepte el Marroc. *** Excepte Bolívia, Equador i Perú.

Figura 8. Distribució de les IVE de dones residents nascudes a l'estranger segons any d'arribada a Espanya. Catalunya, 2012

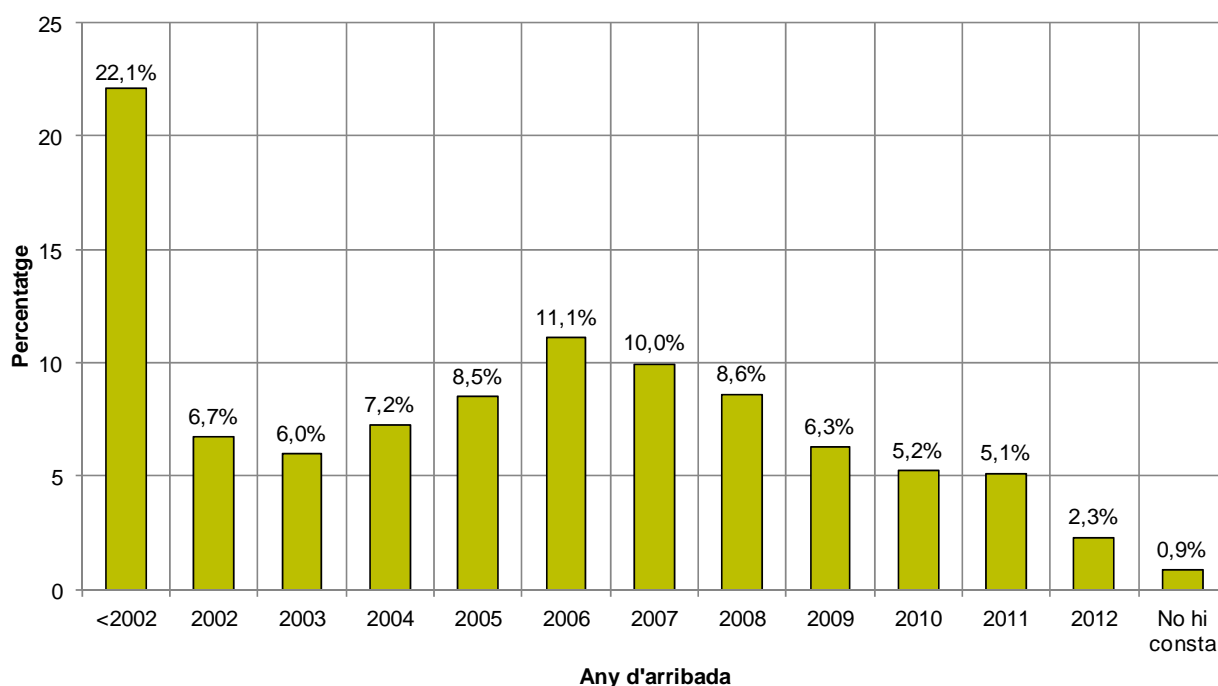
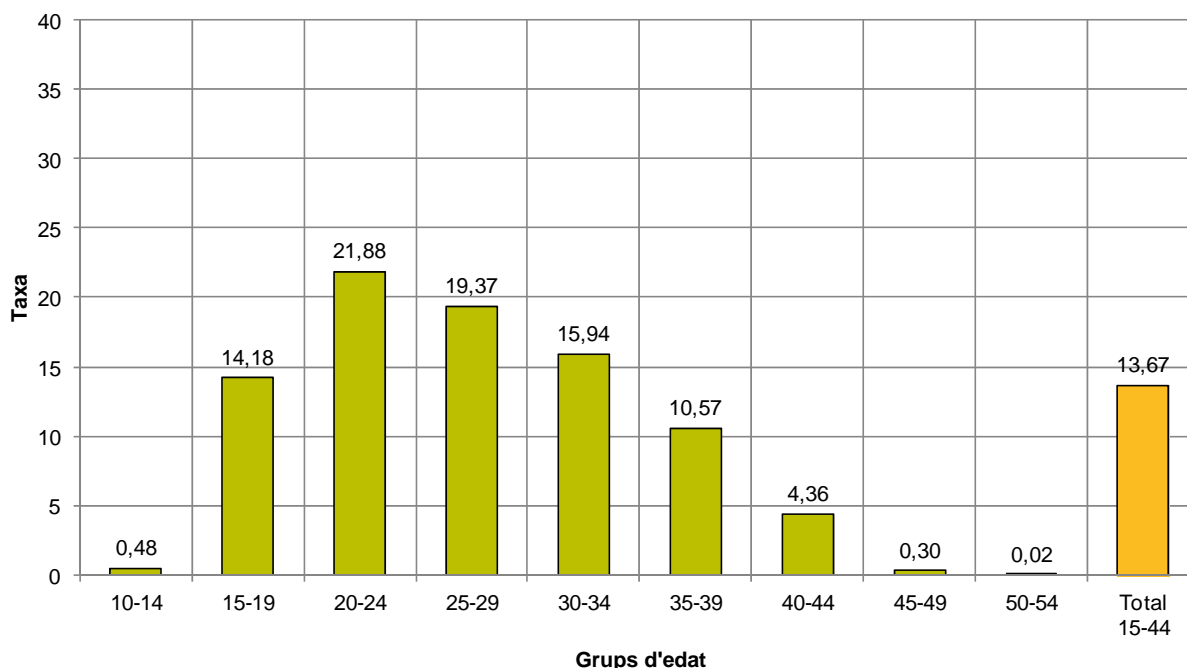
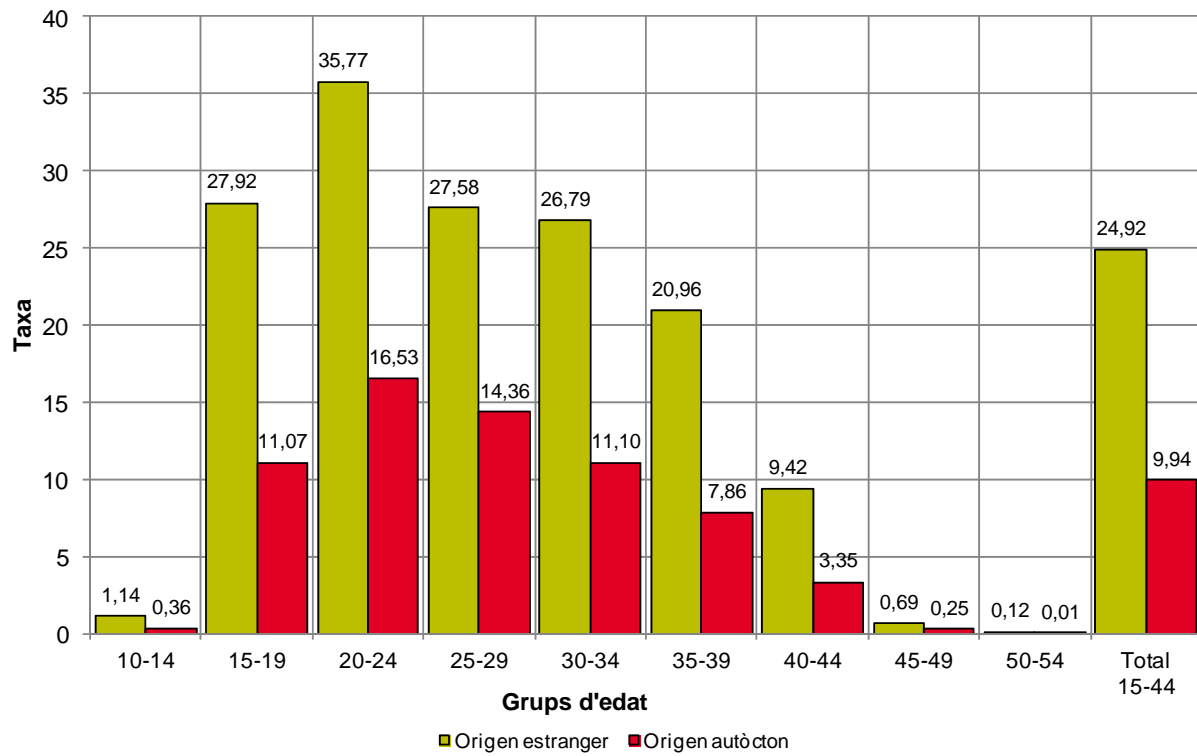


Figura 9. Distribució de les taxes d'IVE de dones residents segons grup d'edat. Catalunya, 2012



* Taxa per 1.000 dones del grup d'edat corresponent. Dades de població: avanç de les estimacions postcensals. Dades d'IVE provisionals.

Figura 10. Distribució de les taxes d'IVE de dones residents segons origen i grup d'edat. Catalunya, 2012



* Taxa per 1.000 dones del grup d'edat corresponent. Dades de població: Padró continu. Dades d'IVE provisionals.

Figura 11. Distribució de les taxes d'IVE de dones residents segons comarca de residència. Catalunya, 2012

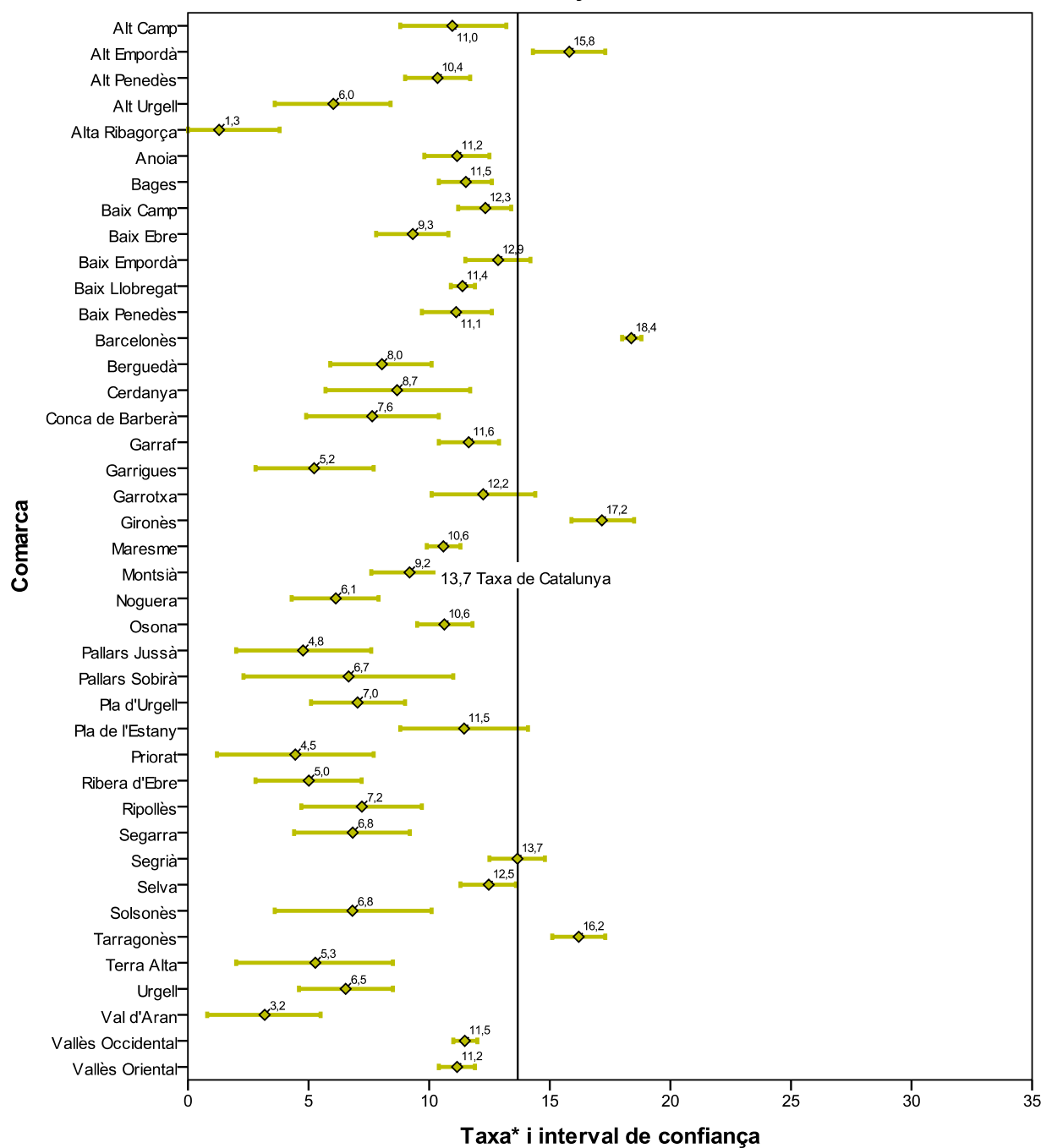
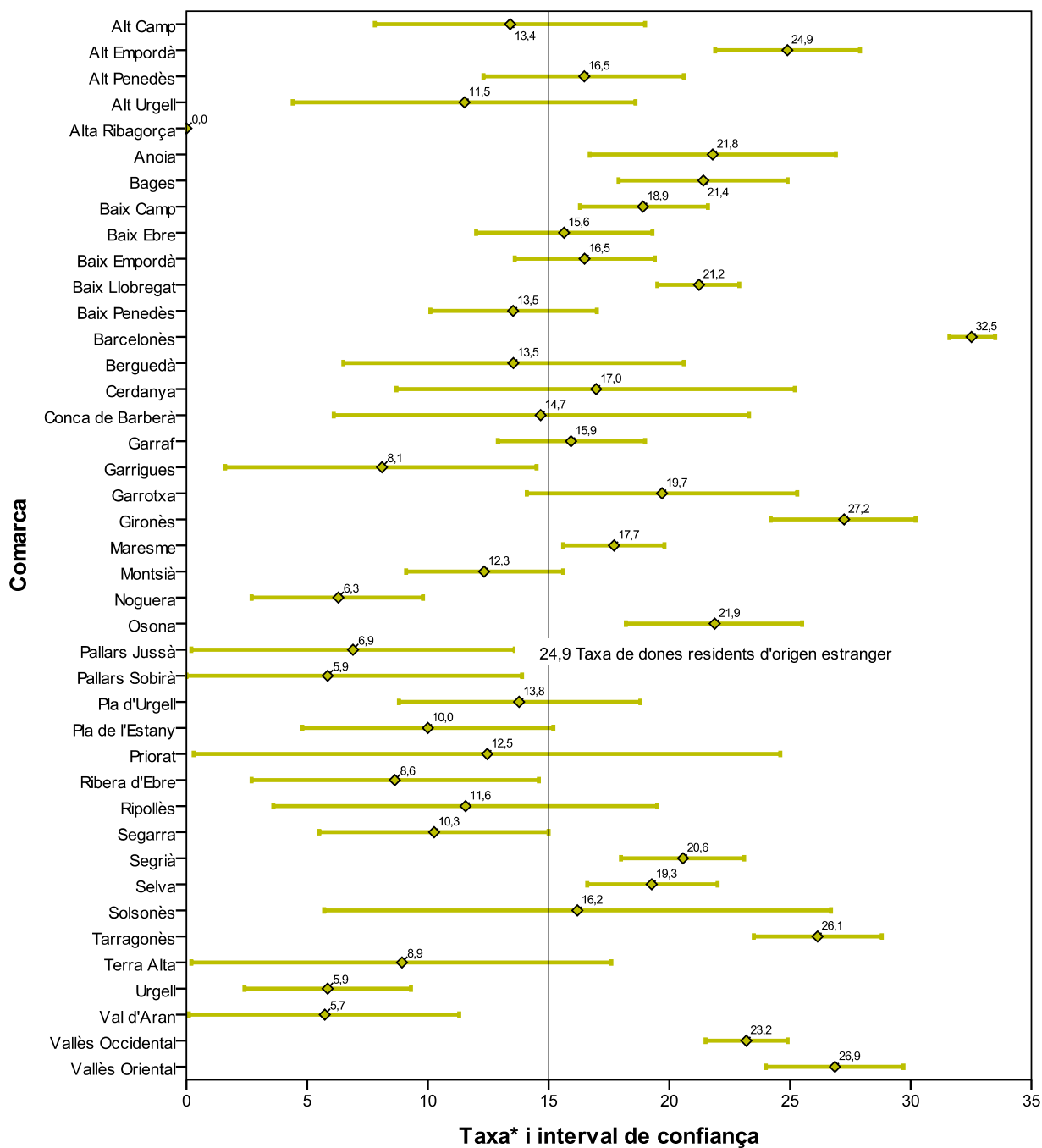
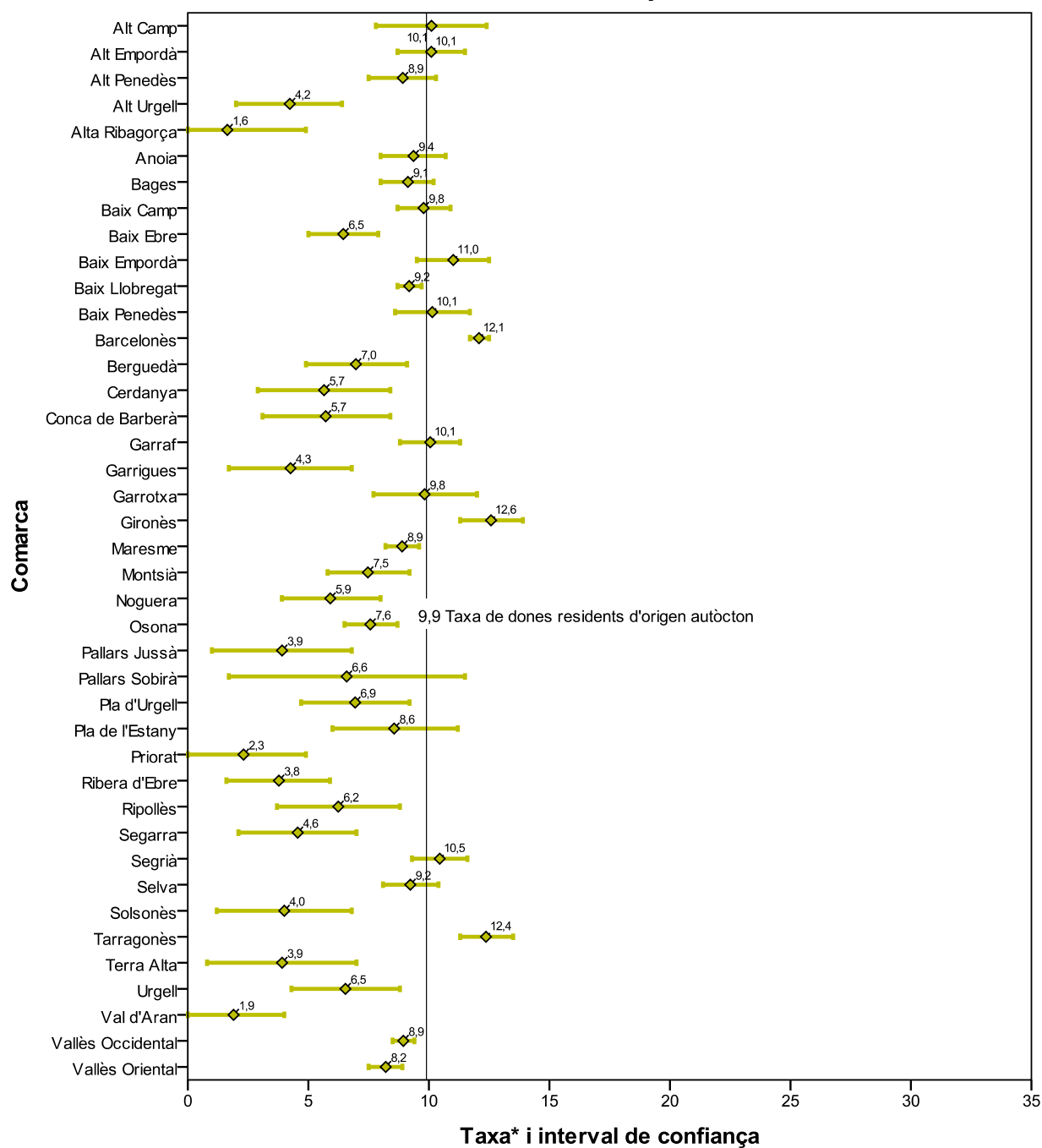


Figura 12. Distribució de les taxes d'IVE de dones residents d'origen estranger segons comarca de residència. Catalunya, 2012



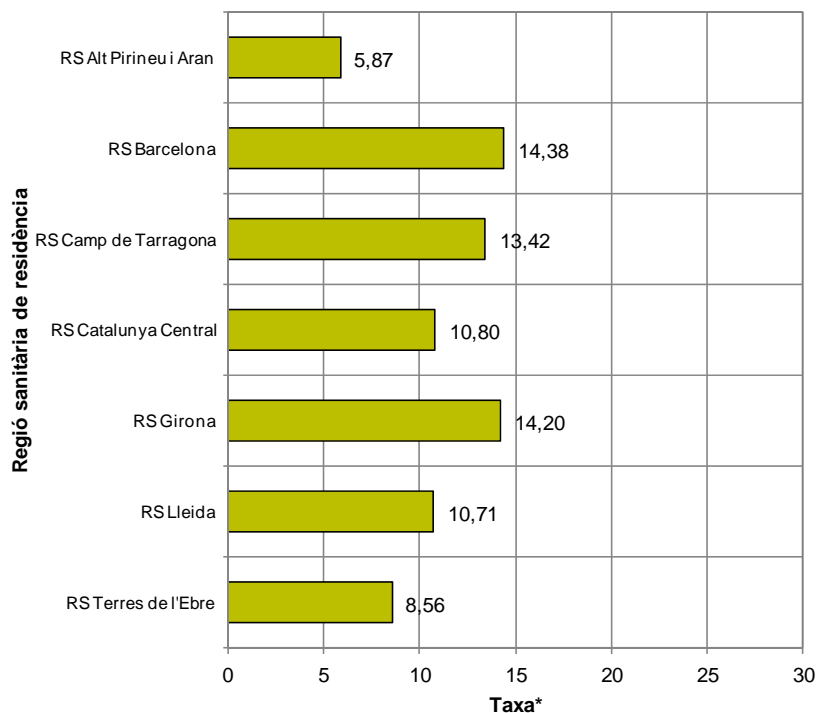
* Taxa per 1.000 dones de 15-44 anys. Dades de població: Padró continu. Dades d'IVE provisionals.

Figura 13. Distribució de les taxes d'IVE de dones residents d'origen autòcton segons comarca de residència. Catalunya, 2012



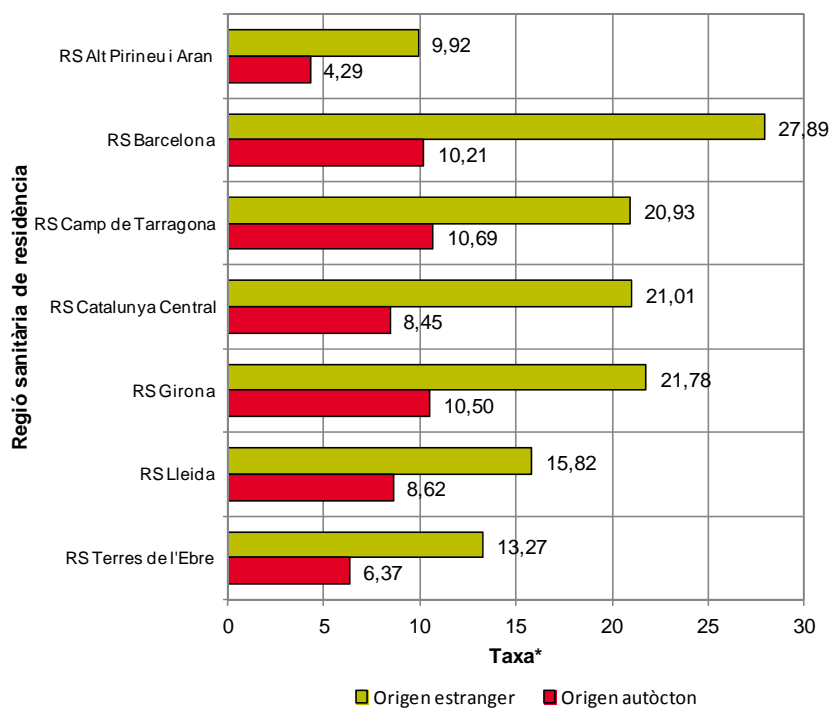
* Taxa per 1.000 dones de 15-44 anys. Dades de població: Padró continu. Dades d'IVE provisionals.

Figura 14. Distribució de les taxes d'IVE de dones residents segons regió sanitària de residència. Catalunya, 2012



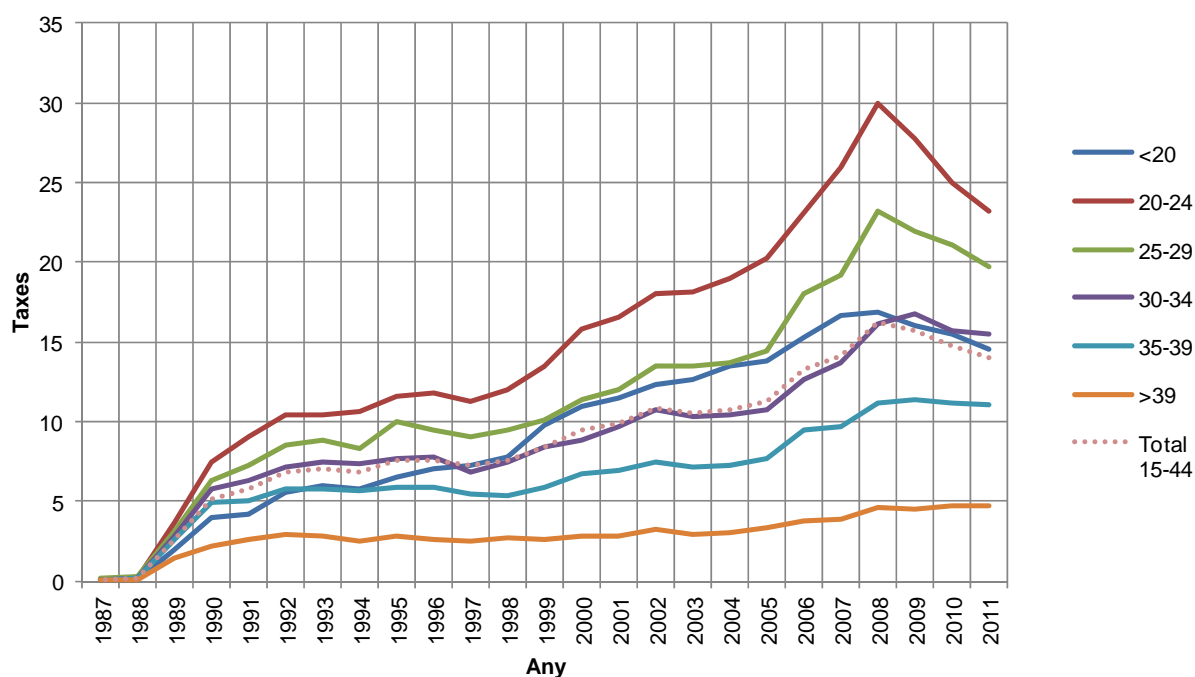
* Taxa per 1.000 dones de 15-44 anys. Dades de població: avanç de les estimacions postcensals. Dades d'IVE provisionals.

Figura 15. Distribució de les taxes d'IVE de dones residents segons origen i regió sanitària de residència. Catalunya, 2012



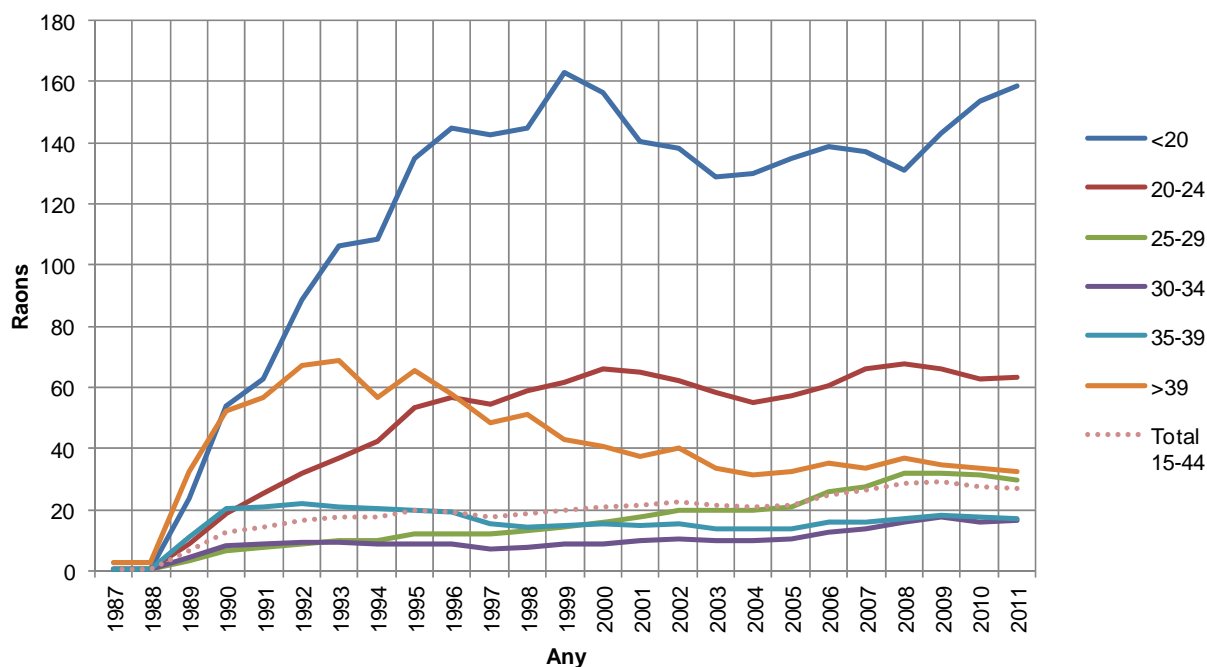
* Taxa per 1.000 dones de 15-44 anys. Dades de població: Padró continu. Dades d'IVE provisionals.

Figura 16. Evolució temporal de la taxa d'IVE de dones residents segons edat. Catalunya, 1987-2011



*Taxa per 1.000 dones del grup d'edat corresponent. Dades de població: estimacions de població intercensals i postcensals. Dades d'IVE definitives.

Figura 17. Evolució temporal de la raó d'IVE per 100 nascuts vius de dones residents segons edat. Catalunya, 1987-2011



* Raó per 100 nascuts vius de mares residents del grup d'edat corresponent. Dades d'IVE definitives.

4. Taules de resultats

4.1. Totes les IVE realitzades en centres de Catalunya

Taula 1. IVE realitzades. Característiques de les dones segons edat. Catalunya, 2012

	Grups d'edat								Total	%
	< 15	15-19	20-24	25-29	30-34	35-39	40-44	> 44		
Convivència en parella										
Sí	2	366	1.626	2.536	3.153	2.455	959	72	11.169	50,9
No	96	2.150	2.623	2.232	1.777	1.092	357	23	10.350	47,1
No hi consta	1	27	58	69	122	103	56	1	437	2,0
Estat civil										
Soltera	98	2.470	3.786	3.555	2.850	1.505	417	19	14.700	67,0
Casada	0	47	417	1.014	1.635	1.510	622	56	5.301	24,1
Vídua	0	0	3	6	19	18	12	2	60	0,3
Divorciada	0	1	28	82	199	273	142	11	736	3,4
Separada	0	3	19	105	209	219	110	6	671	3,1
No hi consta	1	22	54	75	140	125	69	2	488	2,2
Nivell d'instrucció										
Analfabeta	0	3	10	23	21	16	8	1	82	0,4
Sense estudis	9	97	131	107	125	87	40	6	602	2,7
Educació primària	68	840	1.025	1.196	1.308	897	341	20	5.695	25,9
Educació secundària 1r cicle	21	1.112	1.434	1.319	1.198	772	259	18	6.133	27,9
Educació secundària 2n cicle	0	455	1.203	1.247	1.194	873	344	18	5.334	24,3
Escoles universitàries	0	15	364	568	688	564	222	22	2.443	11,1
Facultats	0	0	62	284	370	340	120	7	1.183	5,4
Altres	0	6	1	10	7	7	1	0	32	0,1
No hi consta	1	15	77	83	141	94	37	4	452	2,1
Total	99	2.543	4.307	4.837	5.052	3.650	1.372	96	21.956	100

Taula 1 (continuació). IVE realitzades. Característiques de les dones segons edat. Catalunya, 2012

	Grups d'edat								Total	%
	< 15	15-19	20-24	25-29	30-34	35-39	40-44	> 44		
Situació laboral										
Empresària	0	0	10	34	34	58	21	1	158	0,7
Professional lliberal	0	0	29	99	127	97	35	3	390	1,8
Treballadora per compte d'altri	0	349	1.839	2.729	3.081	2.299	905	67	11.269	51,3
Pensionista	0	2	8	14	21	28	10	1	84	0,4
Estudiant	90	1.503	786	195	60	21	8	0	2.663	12,1
En atur	4	534	1.238	1.232	1.127	710	238	9	5.092	23,2
Mestressa de casa	1	84	278	420	444	320	112	13	1.672	7,6
Altres	3	43	57	52	68	42	13	1	279	1,3
No hi consta	1	28	62	62	90	75	30	1	349	1,6
Situació laboral del sustentador										
No n'hi ha	16	256	756	943	828	507	166	9	3.481	15,9
Empresari	0	15	47	69	72	90	29	2	324	1,5
Professional lliberal	0	33	54	68	87	95	33	3	373	1,7
Treballador per compte d'altri	58	1.409	2.085	2.266	2.596	1.942	759	64	11.179	50,9
Pensionista	0	9	16	11	19	14	6	0	75	0,3
Estudiant	8	194	101	23	13	4	1	0	344	1,6
En atur	7	356	775	890	854	542	195	11	3.630	16,5
Mestressa de casa	1	4	4	9	19	7	1	0	45	0,2
Altres	0	47	60	77	79	40	18	1	322	1,5
No hi consta	9	220	409	481	485	409	164	6	2.183	9,9
Lloc de residència										
Barcelona	66	1.760	3.019	3.456	3.710	2.675	1.028	69	15.783	71,9
Girona	7	241	458	472	478	349	109	10	2.124	9,7
Lleida	3	102	159	186	204	123	44	4	825	3,8
Tarragona	8	206	389	463	462	342	122	7	1.999	9,1
Residents a Espanya	0	24	40	52	54	34	6	0	210	1,0
Residents a l'estranger	15	210	242	208	144	127	63	6	1.015	4,6
Total	99	2.543	4.307	4.837	5.052	3.650	1.372	96	21.956	100

Taula 2. IVE realitzades. Fecunditat i antecedents de l'IVE segons edat. Catalunya, 2012

	Grups d'edat								Total	%
	< 15	15-19	20-24	25-29	30-34	35-39	40-44	> 44		
Fills vius										
Cap fill viu	96	2.354	3.058	2.386	1.558	699	186	11	10.348	47,1
1 fill viu	2	169	923	1.389	1.555	1.026	384	25	5.473	24,9
2 fills vius	1	17	285	810	1.373	1.311	520	36	4.353	19,8
3 fills vius	0	2	36	199	417	442	170	13	1.279	5,8
4 fills vius	0	1	5	43	113	123	79	6	370	1,7
5 fills vius o més	0	0	0	10	36	49	33	5	133	0,6
IVE anteriors										
Cap IVE anterior	95	2.156	2.977	2.914	2.962	2.209	851	67	14.231	64,8
1 IVE anterior	4	329	1.038	1.413	1.422	984	337	23	5.550	25,3
2 IVE anteriors	0	47	208	378	436	311	121	2	1.503	6,8
3 IVE anteriors	0	8	62	96	149	87	37	2	441	2,0
4 IVE anteriors	0	2	17	20	45	27	13	2	126	0,6
5 IVE anteriors o més	0	1	5	16	38	32	13	0	105	0,5
Setmanes de gestació										
< 9 setmanes	52	1.680	3.013	3.467	3.676	2.614	951	72	15.525	70,7
9-12 setmanes	20	491	853	915	862	601	225	11	3.978	18,1
13-16 setmanes	5	173	229	261	261	220	103	6	1.258	5,7
17-20 setmanes	15	159	171	150	152	143	66	6	862	3,9
> 20 setmanes	7	40	41	44	101	72	27	1	333	1,5
Motiu										
A petició de la dona	71	2.159	3.809	4.306	4.416	3.089	1.125	78	19.053	86,8
Perill salut embarassada- causes mèdiques	28	377	461	454	395	325	147	12	2.199	10,0
Risc anomalies fetals	0	6	33	69	203	214	90	6	621	2,8
Anomalies fetals incompatibles amb la vida	0	1	4	8	35	21	8	0	77	0,4
Combinació de motius	0	0	0	0	3	1	2	0	6	0,0
Total	99	2.543	4.307	4.837	5.052	3.650	1.372	96	21.956	100

**Taula 2 (continuació). IVE realitzades. Fecunditat i antecedents de l'IVE segons edat.
Catalunya, 2012**

	Grups d'edat								Total	%
	< 15	15-19	20-24	25-29	30-34	35-39	40-44	> 44		
Centre de planificació familiar										
Centre públic	55	1.408	2.400	2.567	2.587	1.857	681	48	11.603	52,8
Centre privat	1	134	340	488	618	459	174	13	2.227	10,1
Altres	1	59	174	237	215	144	63	2	895	4,1
No n'utilitza	42	927	1.345	1.471	1.531	1.096	407	32	6.851	31,2
No hi consta	0	15	48	74	101	94	47	1	380	1,7
Total	99	2.543	4.307	4.837	5.052	3.650	1.372	96	21.956	100

Taula 3. IVE realitzades. Característiques de la intervenció segons tipus de centre. Catalunya, 2012

	Tipus de centre		Total	%
	Centres extrahospitalaris	Centres hospitalaris		
Lloc d'informació				
Centre sanitari públic	13.145	808	13.953	63,5
Centre sanitari privat	2.380	121	2.501	11,4
Altres	5.447	9	5.456	24,8
No hi consta	43	3	46	0,2
Setmanes de gestació				
< 9 setmanes	15.372	153	15.525	70,7
9-12 setmanes	3.870	108	3.978	18,1
13-16 setmanes	990	268	1.258	5,7
17-20 setmanes	678	184	862	3,9
> 20 setmanes	105	228	333	1,5
Motiu				
A petició de la dona	18.869	184	19.053	86,8
Perill salut embarassada- causes mèdiques	2.119	80	2.199	10,0
Risc anomalies fetals	22	599	621	2,8
Anomalies fetals incompatibles amb la vida	0	77	77	0,4
Combinació de motius	5	1	6	0,0
Mètode				
Misoprostol	3	110	113	0,5
Dilatació i aspiració	15.254	82	15.336	69,8
Dilatació i evacuació	1.378	163	1.541	7,0
Dilatació i raspat uterí	2	13	15	0,1
Mifepristona (RU-486)	51	2	53	0,2
Histerotomia	0	9	9	0,0
Mifepristona+Misoprostol (TF)	4.214	424	4.638	21,1
TF+Dilatació+aspiració/evacuació/raspat	6	106	112	0,5
TF+Dilatació+aspiració/evacuació/raspat+ Histerectomia	0	3	3	0,0
Altres mètodes (simple)	59	3	62	0,3
Altres combinacions	46	24	70	0,3
No hi consta	2	2	4	0,0
Total	21.015	941	21.956	100

4.2. IVE de dones residents a Catalunya, realitzades en centres de Catalunya

Taula 4. IVE de dones residents. Característiques de les dones segons edat. Catalunya, 2012

	Grups d'edat								Total	%
	< 15	15-19	20-24	25-29	30-34	35-39	40-44	> 44		
Convivència en parella										
Sí	2	344	1.549	2.425	3.054	2.353	911	66	10.704	51,6
No	81	1.939	2.421	2.088	1.693	1.040	339	23	9.624	46,4
No hi consta	1	26	55	64	107	96	53	1	403	1,9
Estat civil										
Soltera	83	2.243	3.518	3.350	2.749	1.419	381	17	13.760	66,4
Casada	0	42	409	975	1.577	1.456	599	53	5.111	24,7
Vídua	0	0	3	5	18	18	11	2	57	0,3
Divorciada	0	1	26	79	192	268	140	11	717	3,5
Separada	0	3	18	98	193	210	106	5	633	3,1
No hi consta	1	20	51	70	125	118	66	2	453	2,2
Nivell d'instrucció										
Analfabeta	0	3	10	23	21	16	8	1	82	0,4
Sense estudis	9	94	128	105	124	87	39	6	592	2,9
Educació primària	57	804	1.003	1.163	1.282	882	332	20	5.543	26,7
Educació secundària 1r cicle	17	990	1.366	1.268	1.161	736	246	17	5.801	28,0
Educació secundària 2n cicle	0	384	1.057	1.135	1.122	823	318	15	4.854	23,4
Escoles universitàries	0	14	331	531	664	528	210	20	2.298	11,1
Facultats	0	0	54	261	340	320	112	7	1.094	5,3
Altres	0	6	1	10	7	7	1	0	32	0,2
No hi consta	1	14	75	81	133	90	37	4	435	2,1
Total	84	2.309	4.025	4.577	4.854	3.489	1.303	90	20.731	100

Taula 4 (continuació). IVE de dones residents. Característiques de les dones segons edat. Catalunya, 2012

	Grups d'edat								Total	%
	< 15	15-19	20-24	25-29	30-34	35-39	40-44	> 44		
Situació laboral										
Empresària	0	0	10	29	34	53	17	1	144	0,7
Professional lliberal	0	0	29	98	126	95	35	3	386	1,9
Treballadora per compte d'altri	0	321	1.710	2.564	2.942	2.177	858	61	10.633	51,3
Pensionista	0	2	8	14	21	28	10	1	84	0,4
Estudiant	75	1.361	712	184	56	19	8	0	2.415	11,6
En atur	4	496	1.191	1.185	1.099	704	231	9	4.919	23,7
Mestressa de casa	1	61	249	392	428	299	102	13	1.545	7,5
Altres	3	42	56	52	66	42	13	1	275	1,3
No hi consta	1	26	60	59	82	72	29	1	330	1,6
Situació laboral del sustentador										
No n'hi ha	16	240	684	878	784	483	154	9	3.248	15,7
Empresari	0	12	45	65	69	84	27	2	304	1,5
Professional lliberal	0	31	52	66	86	95	33	2	365	1,8
Treballador per compte d'altri	43	1.212	1.906	2.135	2.488	1.841	718	59	10.402	50,2
Pensionista	0	7	14	11	18	13	6	0	69	0,3
Estudiant	8	192	100	23	13	4	1	0	341	1,6
En atur	7	351	765	862	839	532	190	11	3.557	17,2
Mestressa de casa	1	3	4	9	19	7	1	0	44	0,2
Altres	0	45	57	62	73	35	16	1	289	1,4
No hi consta	9	216	398	466	465	395	157	6	2.112	10,2
Regió sanitària de residència										
RS Alt Pirineu i Aran	0	12	11	19	18	16	8	0	84	0,4
RS Barcelona	61	1.603	2.777	3.149	3.437	2.449	949	62	14.487	69,9
RS Camp de Tarragona	6	168	322	393	389	286	95	7	1.666	8,0
RS Catalunya Central	4	130	205	259	217	191	65	5	1.076	5,2
RS Girona	8	272	494	525	535	393	127	12	2.366	11,4
RS Lleida	3	92	153	169	189	106	36	4	752	3,6
RS Terres de l'Ebre	2	32	63	63	69	48	23	0	300	1,4
Total	84	2.309	4.025	4.577	4.854	3.489	1.303	90	20.731	100

Taula 4 (continuació). IVE de dones residents. Característiques de les dones segons edat. Catalunya, 2012

	Grups d'edat								Total	%
	< 15	15-19	20-24	25-29	30-34	35-39	40-44	> 44		
Comarca de residència										
Alt Camp	0	9	23	14	30	13	5	1	95	0,5
Alt Empordà	1	42	110	103	104	58	16	3	437	2,1
Alt Penedès	0	20	44	40	57	44	14	1	220	1,1
Alt Urgell	0	4	2	7	4	4	3	0	24	0,1
Alta Ribagorça	0	0	0	0	0	0	1	0	1	0,0
Anoia	1	33	43	61	62	44	14	4	262	1,3
Bages	1	49	82	98	76	74	28	1	409	2,0
Baix Camp	3	56	94	126	110	72	27	2	490	2,4
Baix Ebre	1	16	29	29	30	26	10	0	141	0,7
Baix Empordà	0	34	67	74	81	62	14	0	332	1,6
Baix Llobregat	8	224	348	399	440	344	119	5	1.887	9,1
Baix Penedès	0	23	32	62	39	48	19	0	223	1,1
Barcelonès	37	855	1.659	1.893	1.974	1.344	496	40	8.298	40,0
Berguedà	0	4	8	21	10	7	5	1	56	0,3
Cerdanya	0	2	8	6	9	4	3	0	32	0,2
Conca de Barberà	0	3	6	8	5	5	2	0	29	0,1
Garraf	1	45	64	61	73	72	26	2	344	1,7
Garrigues	0	2	2	5	3	3	2	0	17	0,1
Garrotxa	1	19	29	28	19	22	6	1	125	0,6
Gironès	4	74	135	152	150	117	35	5	672	3,2
Maresme	4	101	161	182	223	161	80	4	916	4,4
Montsià	1	14	27	31	31	16	9	0	129	0,6
Noguera	0	7	11	10	9	6	1	0	44	0,2
Osona	2	43	66	73	63	55	14	1	317	1,5
Pallars Jussà	0	4	0	2	2	3	0	0	11	0,1
Pallars Sobirà	0	2	1	1	1	4	0	0	9	0,0
Pla d'Urgell	0	8	11	9	8	13	1	0	50	0,2
Pla de l'Estany	0	11	15	13	17	9	5	0	70	0,3
Priorat	0	1	1	2	2	1	0	0	7	0,0
Ribera d'Ebre	0	2	5	2	5	4	2	0	20	0,1
Ripollès	0	5	7	4	4	8	3	0	31	0,1
Segarra	0	6	3	10	6	5	1	0	31	0,1
Segrià	3	62	120	124	152	76	30	2	569	2,7
Selva	1	55	87	94	95	69	27	1	429	2,1
Solsonès	0	0	2	3	5	5	2	0	17	0,1
Tarragonès	3	82	170	188	207	155	46	4	855	4,1
Terra Alta	0	0	2	1	3	2	2	0	10	0,0
Urgell	0	7	7	12	11	3	2	2	44	0,2
Val d'Aran	0	0	0	3	2	1	1	0	7	0,0
Vallès Occidental	7	267	377	441	499	390	159	8	2.148	10,4
Vallès Oriental	5	118	167	185	233	140	73	2	923	4,5
Total	84	2.309	4.025	4.577	4.854	3.489	1.303	90	20.731	100

Taula 5. IVE de dones residents. Fecunditat i antecedents de l'IVE segons edat. Catalunya, 2012

	Grups d'edat								Total	%
	< 15	15-19	20-24	25-29	30-34	35-39	40-44	> 44		
Fills vius										
Cap fill viu	81	2.128	2.833	2.242	1.478	657	178	10	9.607	46,3
1 fill viu	2	162	882	1.323	1.500	985	367	22	5.243	25,3
2 fills vius	1	17	270	775	1.331	1.262	497	35	4.188	20,2
3 fills vius	0	2	35	189	402	418	157	12	1.215	5,9
4 fills vius	0	0	5	39	107	121	75	6	353	1,7
5 fills vius o més	0	0	0	9	36	46	29	5	125	0,6
IVE anteriors										
Cap IVE anterior	80	1.950	2.765	2.733	2.829	2.104	807	61	13.329	64,3
1 IVE anterior	4	302	982	1.358	1.369	947	318	23	5.303	25,6
2 IVE anteriors	0	46	200	359	428	299	119	2	1.453	7,0
3 IVE anteriors	0	8	57	91	148	83	33	2	422	2,0
4 IVE anteriors	0	2	16	20	43	26	13	2	122	0,6
5 IVE anteriors o més	0	1	5	16	37	30	13	0	102	0,5
Setmanes de gestació										
< 9 setmanes	52	1.655	2.964	3.398	3.613	2.565	937	71	15.255	73,6
9-12 setmanes	20	486	828	892	838	589	219	11	3.883	18,7
13-16 setmanes	4	112	161	189	214	176	80	5	941	4,5
17-20 setmanes	4	43	57	70	104	94	45	2	419	2,0
> 20 setmanes	4	13	15	28	85	65	22	1	233	1,1
Motiu										
A petició de la dona	71	2.135	3.754	4.231	4.364	3.049	1.110	78	18.792	90,6
Perill salut embarassada- causes mèdiques	13	169	236	274	266	218	96	6	1.278	6,2
Risc anomalies fetals	0	5	33	66	193	203	88	6	594	2,9
Anomalies fetals incompatibles amb la vida	0	0	2	6	28	18	7	0	61	0,3
Combinació de motius	0	0	0	0	3	1	2	0	6	0,0
Total	84	2.309	4.025	4.577	4.854	3.489	1.303	90	20.731	100

Taula 5 (continuació). IVE de dones residents. Fecunditat i antecedents de l'IVE segons edat. Catalunya, 2012

	Grups d'edat								Total	%
	< 15	15-19	20-24	25-29	30-34	35-39	40-44	> 44		
Centre de planificació familiar										
Centre públic	44	1.241	2.219	2.445	2.493	1.781	644	45	10.912	52,6
Centre privat	1	122	321	457	591	432	166	12	2.102	10,1
Altres	1	56	157	220	208	140	56	2	840	4,1
No n'utilitza	38	875	1.283	1.387	1.474	1.052	392	30	6.531	31,5
No hi consta	0	15	45	68	88	84	45	1	346	1,7
Total	84	2.309	4.025	4.577	4.854	3.489	1.303	90	20.731	100

Taula 6. IVE de dones residents. Característiques de la intervenció segons tipus de centre. Catalunya, 2012

	Tipus de centre		Total	%
	Centres extrahospitalaris	Centres hospitalaris		
Lloc d'informació				
Centre sanitari públic	12.460	776	13.236	63,8
Centre sanitari privat	2.211	113	2.324	11,2
Altres	5.124	5	5.129	24,7
No hi consta	40	2	42	0,2
Setmanes de gestació				
< 9 setmanes	15.104	151	15.255	73,6
9-12 setmanes	3.777	106	3.883	18,7
13-16 setmanes	684	257	941	4,5
17-20 setmanes	240	179	419	2,0
> 20 setmanes	30	203	233	1,1
Motiu				
A petició de la dona	18.609	183	18.792	90,6
Perill salut embarassada- causes mèdiques	1.202	76	1.278	6,2
Risc anomalies fetals	19	575	594	2,9
Anomalies fetals incompatibles amb la vida	0	61	61	0,3
Combinació de motius	5	1	6	0,0
Mètode				
Misoprostol	3	92	95	0,5
Dilatació i aspiració	14.915	80	14.995	72,3
Dilatació i evacuació	601	159	760	3,7
Dilatació i raspata uterí	2	13	15	0,1
Mifepristona (RU-486)	49	2	51	0,2
Histerotomia	0	8	8	0,0
Mifepristona+Misoprostol (TF)	4.181	410	4.591	22,1
TF+Dilatació+aspiració/evacuació/raspata	6	100	106	0,5
TF+Dilatació+aspiració/evacuació/raspata+ Histerectomia	0	3	3	0,0
Altres mètodes (simple)	41	3	44	0,2
Altres combinacions	36	24	60	0,3
No hi consta	1	2	3	0,0
Total	19.835	896	20.731	100

**Taula 7. Taxa d'IVE de dones residents segons regió sanitària de residència.
Catalunya, 2012**

	Grups d'edat						Taxa*	Interval de confiança (95%)	
	< 20	20-24	25-29	30-34	35-39	> 39	15-44	Límit inferior	Límit superior
Regió sanitària de residència									
RS Alt Pirineu i Aran	8,27	6,25	8,69	6,20	5,17	2,75	5,87	4,6	7,1
RS Barcelona	15,83	23,27	20,02	17,00	11,04	5,03	14,38	14,2	14,6
RS Camp de Tarragona	12,67	20,58	20,29	15,38	10,81	4,40	13,42	12,8	14,1
RS Catalunya Central	11,65	16,46	17,22	10,86	8,78	3,72	10,80	10,2	11,4
RS Girona	14,69	23,85	20,43	15,91	11,13	4,07	14,20	13,6	14,8
RS Lleida	11,93	16,34	15,45	13,62	7,22	3,03	10,71	10,0	11,5
RS Terres de l'Ebre	8,29	13,57	11,04	10,00	6,80	3,46	8,56	7,6	9,5
Total	14,70	21,88	19,37	15,94	10,57	4,66	13,67	13,5	13,9

*Taxa per 1.000 dones del grup d'edat corresponent. Dades de població: avanç de les estimacions postcensals. Dades d'IVE provisionals.

**Taula 8. Taxa d'IVE de dones residents segons comarca de residència.
Catalunya, 2012**

	Taxa* 15-44	Interval de confiança (95%)	
		Límit inferior	Límit superior
Comarques			
Alt Camp	10,96	8,8	13,2
Alt Empordà	15,81	14,3	17,3
Alt Penedès	10,35	9,0	11,7
Alt Urgell	6,03	3,6	8,4
Alta Ribagorça	1,29	0,0	3,8
Anoia	11,16	9,8	12,5
Bages	11,52	10,4	12,6
Baix Camp	12,33	11,2	13,4
Baix Ebre	9,32	7,8	10,8
Baix Empordà	12,86	11,5	14,2
Baix Llobregat	11,38	10,9	11,9
Baix Penedès	11,12	9,7	12,6
Barcelonès	18,38	18,0	18,8
Berguedà	8,04	5,9	10,1
Cerdanya	8,67	5,7	11,7
Conca de Barberà	7,64	4,9	10,4
Garraf	11,64	10,4	12,9
Garrigues	5,23	2,8	7,7
Garrotxa	12,24	10,1	14,4
Gironès	17,16	15,9	18,5
Maresme	10,59	9,9	11,3
Montsià	9,19	7,6	10,8
Noguera	6,13	4,3	7,9
Osona	10,63	9,5	11,8
Pallars Jussà	4,77	2,0	7,6
Pallars Sobirà	6,66	2,3	11,0
Pla d'Urgell	7,03	5,1	9,0
Pla de l'Estany	11,45	8,8	14,1
Priorat	4,45	1,2	7,7
Ribera d'Ebre	5,01	2,8	7,2
Ripollès	7,21	4,7	9,7
Segarra	6,83	4,4	9,2
Segrià	13,66	12,5	14,8
Selva	12,47	11,3	13,6
Solsonès	6,82	3,6	10,1
Tarragonès	16,20	15,1	17,3
Terra Alta	5,28	2,0	8,5
Urgell	6,54	4,6	8,5
Val d'Aran	3,18	0,8	5,5
Vallès Occidental	11,48	11,0	12,0
Vallès Oriental	11,16	10,4	11,9
Total	13,67	13,5	13,9

* Taxa per 1.000 dones de 15-44 anys. Dades de població: avanç de les estimacions postcensals. Dades d'IVE provisionals

Taula 9. Evolució temporal de la taxa d'IVE de dones residents. Catalunya, 1987-2012

	Taxa* per Grups d'edat									Total 15-44
	< 15	15-19	20-24	25-29	30-34	35-39	40-44	45-49	> 49	
Any										
1987	0,00	0,03	0,14	0,20	0,13	0,14	0,11	0,03	0,00	0,13
1988	0,01	0,05	0,20	0,29	0,19	0,17	0,10	0,03	0,00	0,18
1989	0,01	1,96	3,68	3,20	2,88	2,58	1,40	0,13	0,00	2,66
1990	0,03	3,92	7,44	6,34	5,80	4,90	2,08	0,18	0,01	5,17
1991	0,05	4,20	9,10	7,24	6,30	5,04	2,34	0,26	0,00	5,82
1992	0,11	5,44	10,48	8,49	7,19	5,79	2,59	0,35	0,01	6,83
1993	0,09	5,87	10,45	8,89	7,44	5,75	2,54	0,28	0,01	7,00
1994	0,10	5,67	10,69	8,37	7,33	5,71	2,32	0,23	0,00	6,87
1995	0,10	6,42	11,63	9,96	7,66	5,92	2,58	0,25	0,01	7,58
1996	0,09	6,95	11,78	9,53	7,80	5,92	2,38	0,19	0,00	7,60
1997	0,10	7,14	11,32	9,07	6,89	5,44	2,25	0,24	0,00	7,21
1998	0,07	7,70	11,97	9,51	7,46	5,34	2,52	0,17	0,01	7,59
1999	0,15	9,64	13,51	10,13	8,41	5,89	2,46	0,23	0,00	8,48
2000	0,23	10,75	15,78	11,38	8,86	6,71	2,59	0,26	0,00	9,45
2001	0,19	11,33	16,57	12,06	9,68	6,90	2,62	0,20	0,00	9,88
2002	0,30	12,08	18,02	13,53	10,78	7,48	2,95	0,29	0,01	10,80
2003	0,37	12,28	18,11	13,47	10,31	7,14	2,71	0,25	0,00	10,56
2004	0,40	13,08	19,01	13,66	10,45	7,22	2,80	0,20	0,01	10,79
2005	0,35	13,43	20,27	14,45	10,80	7,66	3,10	0,25	0,00	11,29
2006	0,41	14,87	23,08	18,07	12,64	9,44	3,61	0,19	0,01	13,23
2007	0,52	16,14	25,95	19,21	13,75	9,65	3,62	0,27	0,01	14,16
2008	0,43	16,48	29,95	23,20	16,12	11,12	4,29	0,32	0,00	16,23
2009	0,48	15,55	27,73	21,88	16,75	11,33	4,20	0,37	0,01	15,66
2010	0,40	15,07	24,98	21,14	15,17	11,12	4,47	0,32	0,00	14,78
2011	0,40	14,11	23,21	19,68	15,54	11,06	4,41	0,34	0,00	14,03
2012**	0,48	14,18	21,88	19,37	15,94	10,57	4,36	0,30	0,02	13,67

* Taxa per 1.000 dones del grup d'edat corresponent. ** Any 2012 dades d'IVE provisionals.

Taula 10. Evolució temporal de la raó d'IVE de dones residents. Catalunya, 1987-2011

	Raó* per Grups d'edat									Total 15-44
	< 15	15-19	20-24	25-29	30-34	35-39	40-44	45-49	> 49	
Any										
1987	8,33	0,32	0,27	0,19	0,20	0,55	2,01	9,52	0,00	0,30
1988	20,00	0,55	0,43	0,28	0,27	0,73	2,11	8,06	0,00	0,41
1989	20,00	23,24	8,57	3,15	4,13	10,90	30,06	52,27	0,00	6,30
1990	44,44	53,25	18,73	6,39	8,13	20,25	48,65	68,75	100,00	12,46
1991	83,33	62,37	25,25	7,47	8,56	20,75	51,61	90,74	0,00	14,26
1992	183,33	87,44	31,64	8,79	9,17	22,19	59,38	200,00	50,00	16,52
1993	163,64	104,78	36,73	9,74	9,26	21,07	61,89	158,33	66,67	17,45
1994	257,14	106,95	42,37	9,62	8,96	20,39	51,30	130,56	0,00	17,46
1995	340,00	133,51	53,13	12,10	8,96	19,95	59,73	141,67	-	19,51
1996	166,67	143,35	56,57	12,06	8,69	19,00	53,44	125,81	0,00	19,34
1997	250,00	141,48	54,38	11,81	7,32	15,44	43,66	122,50	0,00	17,66
1998	91,67	144,00	58,79	13,30	7,86	14,39	47,80	89,74	200,00	18,62
1999	220,00	160,80	61,89	14,30	8,54	14,52	39,39	69,70	50,00	19,82
2000	206,25	153,53	66,19	15,97	8,50	15,09	37,29	85,48	14,29	20,73
2001	207,69	138,26	64,91	17,59	9,58	14,79	34,72	47,78	20,00	21,48
2002	477,78	135,22	62,32	19,91	10,61	15,30	36,70	66,67	50,00	22,66
2003	230,43	125,67	58,35	19,50	9,92	13,77	30,72	51,82	0,00	21,12
2004	322,22	126,31	54,79	19,75	9,93	13,48	29,44	38,66	15,38	20,83
2005	260,00	131,90	57,46	20,87	10,21	13,66	29,99	37,82	5,56	21,32
2006	305,00	134,98	60,46	25,75	12,37	16,07	33,43	22,86	21,43	24,63
2007	615,38	133,18	65,89	27,65	13,64	16,06	31,32	27,53	15,79	26,20
2008	425,00	127,98	67,73	31,70	15,74	17,22	34,55	41,50	0,00	28,60
2009	855,56	138,87	66,24	31,85	17,37	17,93	31,85	31,60	20,00	29,00
2010	286,96	149,69	62,78	31,15	15,95	17,48	31,65	32,09	4,55	27,40
2011	251,85	154,16	63,09	29,83	16,18	17,07	30,24	35,09	4,00	26,67

* Raó: Nombre d'IVE per cada 100 nascuts vius de mares del grup d'edat corresponent. Dades calculades amb els naixements de mares residents. Dades definitives.

4.3. IVE de dones residents d'origen estranger realitzades en centres de Catalunya

Taula 11. IVE de dones residents d'origen estranger. Característiques de les dones segons edat. Catalunya, 2012

	Grups d'edat								Total	%
	< 15	15-19	20-24	25-29	30-34	35-39	40-44	> 44		
Convivència en parella										
Sí	2	136	747	1.266	1.515	996	348	23	5.033	56,7
No	30	656	932	862	754	382	102	3	3.721	41,9
No hi consta	0	12	16	29	32	25	13	1	128	1,4
Estat civil										
Soltera	32	771	1.347	1.352	1.183	558	148	5	5.396	60,8
Casada	0	22	306	676	898	660	235	19	2.816	31,7
Vídua	0	0	1	2	7	10	3	0	23	0,3
Divorciada	0	0	18	42	74	68	28	1	231	2,6
Separada	0	2	9	57	102	80	32	1	283	3,2
No hi consta	0	9	14	28	37	27	17	1	133	1,5
Nivell d'instrucció										
Analfabeta	0	0	6	18	17	13	5	1	60	0,7
Sense estudis	3	36	86	79	93	73	30	4	404	4,5
Educació primària	24	321	500	669	728	470	158	8	2.878	32,4
Educació secundària 1r cicle	5	327	568	534	528	299	86	7	2.354	26,5
Educació secundària 2n cicle	0	107	392	541	536	295	98	2	1.971	22,2
Escoles universitàries	0	2	95	190	226	131	48	2	694	7,8
Facultats	0	0	19	76	110	79	21	1	306	3,4
Altres	0	2	0	3	3	4	0	0	12	0,1
No hi consta	0	9	29	47	60	39	17	2	203	2,3
Total	32	804	1.695	2.157	2.301	1.403	463	27	8.882	100

Taula 11 (continuació). IVE de dones residents d'origen estranger. Característiques de les dones segons edat. Catalunya, 2012

	Grups d'edat								Total	%
	< 15	15-19	20-24	25-29	30-34	35-39	40-44	> 44		
Situació laboral										
Empresària	0	0	6	9	10	13	7	1	46	0,5
Professional lliberal	0	0	12	41	48	26	9	1	137	1,5
Treballadora per compte d'altri	0	144	740	1.144	1.294	802	283	16	4.423	49,8
Pensionista	0	0	1	4	3	6	2	0	16	0,2
Estudiant	30	410	198	69	32	11	3	0	753	8,5
En atur	2	184	533	546	531	307	82	3	2.188	24,6
Mestressa de casa	0	32	164	291	318	195	62	6	1.068	12,0
Altres	0	23	25	29	33	23	6	0	139	1,6
No hi consta	0	11	16	24	32	20	9	0	112	1,3
Situació laboral del sustentador										
No n'hi ha	5	107	307	410	359	185	57	3	1.433	16,1
Empresari	0	2	20	29	28	27	7	1	114	1,3
Professional lliberal	0	10	20	17	36	28	6	0	117	1,3
Treballador per compte d'altri	16	407	800	1.012	1.167	712	241	14	4.369	49,2
Pensionista	0	0	5	2	6	4	2	0	19	0,2
Estudiant	4	49	25	8	7	2	1	0	96	1,1
En atur	2	129	322	420	428	274	83	7	1.665	18,7
Mestressa de casa	1	1	0	6	10	0	0	0	18	0,2
Altres	0	13	20	28	38	21	7	0	127	1,4
No hi consta	4	86	176	225	222	150	59	2	924	10,4
Regió sanitària de residència										
RS Alt Pirineu i Aran	0	6	5	8	9	5	3	0	36	0,4
RS Barcelona	21	568	1.190	1.523	1.656	1.031	347	19	6.355	71,5
RS Camp de Tarragona	3	63	121	151	170	103	30	2	643	7,2
RS Catalunya Central	0	38	62	101	80	72	16	2	371	4,2
RS Girona	5	86	227	267	272	134	44	3	1.038	11,7
RS Lleida	2	32	61	73	81	41	14	1	305	3,4
RS Terres de l'Ebre	1	11	29	34	33	17	9	0	134	1,5
Total	32	804	1.695	2.157	2.301	1.403	463	27	8.882	100

Taula 11 (continuació). IVE de dones residents d'origen estranger. Característiques de les dones segons edat. Catalunya, 2012

	Grups d'edat								Total	%
	< 15	15-19	20-24	25-29	30-34	35-39	40-44	> 44		
Comarca de residència										
Alt Camp	0	2	3	4	8	3	2	0	22	0,2
Alt Empordà	1	18	68	62	69	23	9	1	251	2,8
Alt Penedès	0	4	14	12	19	7	3	1	60	0,7
Alt Urgell	0	3	0	3	1	1	2	0	10	0,1
Alta Ribagorça	0	0	0	0	0	0	0	0	0	0,0
Anoia	0	11	9	20	16	12	1	0	69	0,8
Bages	0	15	22	38	30	28	7	0	140	1,6
Baix Camp	2	22	29	50	51	28	10	1	193	2,2
Baix Ebre	1	6	14	17	15	9	6	0	68	0,8
Baix Empordà	0	7	22	36	36	19	3	0	123	1,4
Baix Llobregat	1	51	98	149	150	103	35	1	588	6,6
Baix Penedès	0	5	10	16	7	15	5	0	58	0,7
Barcelonès	17	373	840	1.069	1.117	686	229	15	4.346	48,9
Berguedà	0	1	3	5	3	0	1	1	14	0,2
Cerdanya	0	2	4	2	6	2	0	0	16	0,2
Conca de Barberà	0	2	1	2	4	2	0	0	11	0,1
Garraf	0	10	16	17	30	23	8	0	104	1,2
Garrigues	0	1	1	1	2	1	0	0	6	0,1
Garrotxa	1	3	14	12	5	8	3	0	46	0,5
Gironès	2	31	51	83	81	44	14	2	308	3,5
Maresme	1	21	45	60	76	43	20	0	266	3,0
Montsià	0	5	13	16	12	7	1	0	54	0,6
Noguera	0	1	2	2	5	1	1	0	12	0,1
Osona	0	11	28	35	28	27	4	1	134	1,5
Pallars Jussà	0	1	0	1	1	1	0	0	4	0,0
Pallars Sobirà	0	0	1	0	0	1	0	0	2	0,0
Pla d'Urgell	0	1	4	6	2	1	0	0	14	0,2
Pla de l'Estany	0	1	9	4	10	3	2	0	29	0,3
Priorat	0	0	0	1	2	1	0	0	4	0,0
Ribera d'Ebre	0	0	1	1	5	0	1	0	8	0,1
Ripollès	0	0	3	1	1	2	1	0	8	0,1
Segarra	0	3	1	5	5	3	1	0	18	0,2
Segrià	2	23	50	57	65	34	13	1	245	2,8
Selva	1	21	45	48	47	23	8	0	193	2,2
Solsonès	0	0	0	2	2	3	2	0	9	0,1
Tarragonès	1	33	79	80	99	55	14	1	362	4,1
Terra Alta	0	0	1	0	1	1	1	0	4	0,0
Urgell	0	3	3	2	2	1	0	0	11	0,1
Val d'Aran	0	0	0	2	1	0	1	0	4	0,0
Vallès Occidental	2	74	133	167	192	124	38	2	732	8,2
Vallès Oriental	0	39	58	69	95	58	17	0	336	3,8
Total	32	804	1.695	2.157	2.301	1.403	463	27	8.882	100

Taula 12. IVE de dones residents d'origen estranger. Fecunditat i antecedents de l'IVE segons edat. Catalunya, 2012

	Grups d'edat								Total	%
	< 15	15-19	20-24	25-29	30-34	35-39	40-44	> 44		
Fills vius										
Cap fill viu	30	710	1.001	816	487	169	33	1	3.247	36,6
1 fill viu	2	85	514	742	728	335	123	5	2.534	28,5
2 fills vius	0	8	153	458	709	504	148	8	1.988	22,4
3 fills vius	0	1	22	112	270	272	82	5	764	8,6
4 fills vius	0	0	5	23	81	86	54	4	253	2,8
5 fills vius o més	0	0	0	6	26	37	23	4	96	1,1
IVE anteriors										
Cap IVE anterior	29	638	1.080	1.222	1.208	731	254	15	5.177	58,3
1 IVE anterior	3	138	474	678	724	449	118	8	2.592	29,2
2 IVE anteriors	0	23	97	189	235	150	61	1	756	8,5
3 IVE anteriors	0	4	33	47	90	38	18	2	232	2,6
4 IVE anteriors	0	0	10	12	23	14	5	1	65	0,7
5 IVE anteriors o més	0	1	1	9	21	21	7	0	60	0,7
Setmanes de gestació										
< 9 setmanes	20	541	1.194	1.602	1.766	1.076	354	22	6.575	74,0
9-12 setmanes	8	190	381	422	412	235	75	3	1.726	19,4
13-16 setmanes	2	49	79	89	77	54	20	1	371	4,2
17-20 setmanes	1	20	31	28	29	22	8	1	140	1,6
> 20 setmanes	1	4	10	16	17	16	6	0	70	0,8
Motiu										
A petició de la dona	28	745	1.567	2.020	2.161	1.312	433	25	8.291	93,3
Perill salut embarassada-causes mèdiques	4	59	108	115	101	53	11	1	452	5,1
Risc anomalies fetals	0	0	18	20	34	34	15	1	122	1,4
Anomalies fetals incompatibles amb la vida	0	0	2	2	4	4	4	0	16	0,2
Combinació de motius	0	0	0	0	1	0	0	0	1	0,0
Total	32	804	1.695	2.157	2.301	1.403	463	27	8.882	100

Taula 12 (continuació). IVE de dones residents d'origen estranger. Fecunditat i antecedents de l'IVE segons edat. Catalunya, 2012

	Grups d'edat								Total	%
	< 15	15-19	20-24	25-29	30-34	35-39	40-44	> 44		
Centre de planificació familiar										
Centre públic	17	426	894	1.113	1.169	770	254	15	4.658	52,4
Centre privat	0	43	139	229	286	162	47	2	908	10,2
Altres	1	22	93	130	136	82	34	2	500	5,6
No n'utilitza	14	306	550	657	683	372	118	8	2.708	30,5
No hi consta	0	7	19	28	27	17	10	0	108	1,2
Total	32	804	1.695	2.157	2.301	1.403	463	27	8.882	100

Taula 13. IVE de dones residents d'origen estranger. Característiques de la intervenció segons tipus de centre. Catalunya, 2012

	Tipus de centre		Total	%
	Centres extrahospitalaris	Centres hospitalaris		
Lloc d'informació				
Centre sanitari públic	5.402	237	5.639	63,5
Centre sanitari privat	952	8	960	10,8
Altres	2.267	1	2.268	25,5
No hi consta	15	0	15	0,2
Setmanes de gestació				
< 9 setmanes	6.520	55	6.575	74,0
9-12 setmanes	1.683	43	1.726	19,4
13-16 setmanes	317	54	371	4,2
17-20 setmanes	100	40	140	1,6
> 20 setmanes	16	54	70	0,8
Motiu				
A petició de la dona	8.217	74	8.291	93,3
Perill salut embarassada- causes mèdiques	417	35	452	5,1
Risc anomalies fetals	2	120	122	1,4
Anomalies fetals incompatibles amb la vida	0	16	16	0,2
Combinació de motius	0	1	1	0,0
Mètode				
Misoprostol	0	26	26	0,3
Dilatació i aspiració	6.614	33	6.647	74,8
Dilatació i evacuació	287	37	324	3,6
Dilatació i raspat uterí	0	5	5	0,1
Mifepristona (RU-486)	17	0	17	0,2
Histerotomia	0	3	3	0,0
Mifepristona+Misoprostol (TF)	1.681	108	1.789	20,1
TF+Dilatació+aspiració/evacuació/raspat	3	25	28	0,3
TF+Dilatació+aspiració/evacuació/raspat+ Histerectomia	0	1	1	0,0
Altres mètodes (simple)	15	0	15	0,2
Altres combinacions	19	7	26	0,3
No hi consta	0	1	1	0,0
Total	8.636	246	8.882	100

Taula 14. Taxa d'IVE en dones residents d'origen estranger segons regió sanitària de residència. Catalunya, 2012

	Taxa* per Grups d'edat						Taxa*	Interval de confiança (95%)	
	< 20	20-24	25-29	30-34	35-39	> 39	15-44	Límit inferior	Límit superior
Regió sanitària de residència									
RS Alt Pirineu i Aran	18,13	9,47	10,80	11,00	7,13	5,87	9,92	6,7	13,1
RS Barcelona	35,06	40,96	29,60	29,30	23,91	11,83	27,89	27,2	28,6
RS Camp de Tarragona	21,63	27,45	23,90	24,38	18,03	7,62	20,93	19,3	22,5
RS Catalunya Central	21,38	24,95	27,34	20,27	21,92	7,06	21,01	18,9	23,1
RS Girona	21,87	34,18	27,34	24,08	15,02	6,58	21,78	20,4	23,2
RS Lleida	19,37	21,89	17,39	19,06	11,41	5,99	15,82	14,1	17,5
RS Terres de l'Ebre	12,15	19,73	15,96	15,23	9,21	6,00	13,27	11,0	15,5
Total	29,03	35,77	27,58	26,79	20,96	9,96	24,92	24,4	25,4

* Taxa per 1.000 dones del grup d'edat corresponent. Dades de població: Padró continu. Dades d'IVE provisionals.

Taula 15. Taxa d'IVE de dones residents d'origen estranger segons comarca de residència. Catalunya, 2012

	Taxa* 15-44	Interval de confiança (95%)	
		Límit inferior	Límit superior
Comarques			
Alt Camp	13,41	7,8	19,0
Alt Empordà	24,89	21,9	27,9
Alt Penedès	16,48	12,3	20,6
Alt Urgell	11,52	4,4	18,6
Alta Ribagorça	0,00	0,0	0,0
Anoia	21,80	16,7	26,9
Bages	21,41	17,9	24,9
Baix Camp	18,91	16,3	21,6
Baix Ebre	15,64	12,0	19,3
Baix Empordà	16,49	13,6	19,4
Baix Llobregat	21,23	19,5	22,9
Baix Penedès	13,53	10,1	17,0
Barcelonès	32,52	31,6	33,5
Berguedà	13,54	6,5	20,6
Cerdanya	16,97	8,7	25,2
Conca de Barberà	14,67	6,1	23,3
Garraf	15,93	12,9	19,0
Garrigues	8,10	1,6	14,5
Garrotxa	19,70	14,1	25,3
Gironès	27,24	24,2	30,2
Maresme	17,71	15,6	19,8
Montsià	12,33	9,1	15,6
Noguera	6,29	2,7	9,8
Osona	21,88	18,2	25,5
Pallars Jussà	6,90	0,2	13,6
Pallars Sobirà	5,85	0,0	13,9
Pla d'Urgell	13,78	8,8	18,8
Pla de l'Estany	10,00	4,8	15,2
Priorat	12,46	0,3	24,6
Ribera d'Ebre	8,63	2,7	14,6
Ripollès	11,56	3,6	19,5
Segarra	10,26	5,5	15,0
Segrià	20,57	18,0	23,1
Selva	19,27	16,6	22,0
Solsonès	16,19	5,7	26,7
Tarragonès	26,14	23,5	28,8
Terra Alta	8,93	0,2	17,6
Urgell	5,85	2,4	9,3
Val d'Aran	5,73	0,1	11,3
Vallès Occidental	23,19	21,5	24,9
Vallès Oriental	26,86	24,0	29,7
Total	24,92	24,4	25,4

* Taxa per 1.000 dones de 15-44 anys. Dades de població: Padró continu. Dades d'IVE provisionals.

4.4. IVE de dones residents d'origen autòcton realitzades en centres de Catalunya

Taula 16. Taxa d'IVE en dones residents d'origen autòcton segons regió sanitària de residència. Catalunya, 2012

	Taxa* per Grups d'edat						Taxa*	Interval de confiança (95%)	
	< 20	20-24	25-29	30-34	35-39	> 39	15-44	Límit inferior	Límit superior
Regió sanitària de residència									
RS Alt Pirineu i Aran	5,08	4,63	6,90	4,10	4,45	2,05	4,29	3,1	5,5
RS Barcelona	12,07	17,11	14,48	11,67	7,89	3,80	10,21	10,0	10,4
RS Camp de Tarragona	9,97	17,33	17,38	11,44	8,82	3,67	10,69	10,0	11,3
RS Catalunya Central	9,79	14,02	13,25	8,24	6,43	3,23	8,45	7,8	9,1
RS Girona	12,21	17,79	14,71	10,58	9,55	3,24	10,50	9,9	11,1
RS Lleida	9,58	13,71	12,98	10,97	5,89	2,36	8,62	7,8	9,4
RS Terres de l'Ebre	6,93	10,04	7,52	7,11	5,86	2,65	6,37	5,4	7,3
Total	11,45	16,53	14,36	11,10	7,86	3,60	9,94	9,8	10,1

* Taxa per 1.000 dones del grup d'edat corresponent. Dades de població: Padró continu. Dades d'IVE provisionals.

Taula 17. Taxa d'IVE de dones residents d'origen autòcton segons comarca de residència. Catalunya, 2012

	Taxa* 15-44	Interval de confiança (95%)	
		Límit inferior	Límit superior
Comarques			
Alt Camp	10,11	7,8	12,4
Alt Empordà	10,10	8,7	11,5
Alt Penedès	8,92	7,5	10,3
Alt Urgell	4,23	2,0	6,4
Alta Ribagorça	1,64	0,0	4,9
Anoia	9,36	8,0	10,7
Bages	9,13	8,0	10,2
Baix Camp	9,78	8,7	10,9
Baix Ebre	6,45	5,0	7,9
Baix Empordà	11,01	9,5	12,5
Baix Llobregat	9,18	8,7	9,7
Baix Penedès	10,14	8,6	11,7
Barcelonès	12,08	11,7	12,5
Berguedà	6,97	4,9	9,1
Cerdanya	5,65	2,9	8,4
Conca de Barberà	5,72	3,1	8,4
Garraf	10,06	8,8	11,3
Garrigues	4,26	1,7	6,8
Garrotxa	9,82	7,7	12,0
Gironès	12,58	11,3	13,9
Maresme	8,89	8,2	9,6
Montsià	7,47	5,8	9,2
Noguera	5,91	3,9	8,0
Osona	7,57	6,5	8,7
Pallars Jussà	3,91	1,0	6,8
Pallars Sobirà	6,59	1,7	11,5
Pla d'Urgell	6,94	4,7	9,2
Pla de l'Estany	8,56	6,0	11,2
Priorat	2,31	0,0	4,9
Ribera d'Ebre	3,78	1,6	5,9
Ripollès	6,24	3,7	8,8
Segarra	4,56	2,1	7,0
Segrià	10,45	9,3	11,6
Selva	9,23	8,1	10,4
Solsonès	4,00	1,2	6,8
Tarragonès	12,37	11,3	13,5
Terra Alta	3,91	0,8	7,0
Urgell	6,54	4,3	8,8
Val d'Aran	1,90	0,0	4,0
Vallès Occidental	8,94	8,5	9,4
Vallès Oriental	8,21	7,5	8,9
Total	9,94	9,8	10,1

* Taxa per 1.000 dones de 15-44 anys. Dades de població: Padró continu. Dades d'IVE provisionals.

5. Mètodes

La major part de les dades de l'any 2012 s'han recollit en línia amb l'aplicació IVE.NET, que permet als centres accedir al Registre d'IVE de forma que es garanteixi la confidencialitat de les dades per fer la declaració de la informació individualitzada i que es puguin detectar errors de manera simultània a l'entrada de les dades. Hi ha alguns centres que notifiquen les dades directament mitjançant l'enviament d'un fitxer (extensió .txt) i d'altres que encara utilitzen el qüestionari en paper. Els ASSIR s'han anat incorporant progressivament a la declaració en línia i l'any 2012 el 70% d'aquests centres ja han realitzat la declaració d'aquesta manera i han deixat d'utilitzar la butlleta en paper.

Les dades declarades es validen al Departament de Salut. Es realitza un tancament de dades declarades i validades trimestral i un tancament anual. Les causes de l'avortament es codifiquen segons la *Classificació internacional de malalties, 9a revisió, Modificació clínica*. L'elaboració i l'anàlisi de les dades s'han dut a terme al Registre d'IVE mitjançant el paquet estadístic SPSS.

Les dades sobre IVE realitzades a Catalunya durant l'any 2012 corresponen a interrupcions fetes en centres catalans. La informació de les dones residents per a l'any 2012 és provisional, ja que manquen les dades que recull el Ministeri de Sanitat, Serveis Socials i Igualtat sobre les IVE de les dones residents a Catalunya que han realitzat l'IVE en centres de la resta de l'Estat espanyol, tot i que habitualment representen un nombre molt petit.

Per als càlculs de l'any 2012, s'han utilitzat les dades de població corresponents a l'avanç de les estimacions postcensals per a les taxes del conjunt de les dones residents i les dades del padró continu per a les taxes de les dones residents d'origen estranger i autòcton, ambdues facilitades per l'Institut d'Estadística de Catalunya (Idescat).¹⁵ L'evolució temporal de les taxes (per 1.000 dones) i raons d'IVE (per 100 nascuts vius) per grups d'edat dels anys anteriors al 2012, anomenades *definitives*, inclouen les IVE de dones residents a Catalunya, realitzades a Catalunya i a la resta de l'Estat espanyol. Per calcular aquestes taxes per al període 1987-2000 s'utilitzen les estimacions intercensals a 1 de juliol, i per als anys 2001-2011 s'utilitzen les estimacions de població postcensals a 1 de juliol de l'Idescat. Per al càlcul de les raons d'IVE, els nascuts vius corresponen als naixements de dones residents a Catalunya facilitades per l'Idescat. Per calcular la taxa global de 15 a 44 anys, tot i que s'hi inclouen els pocs casos d'IVE de les menors de 15 anys i de dones de més de 44 anys, es fa servir la població de dones d'edats compreses entre els 15 i els 44 anys.

6. Referències bibliogràfiques

1. Ordre de 17 de novembre de 1992, per la qual es regula l'acreditació dels centres i establiments sanitaris on es realitzin pràctiques d'avortament en els supòsits a què es refereix la Llei orgànica 9/1985, de 5 de juliol, de reforma del Codi penal. DOGC 1992; (1682):7163-4.
2. Ordre de 10 de desembre de 1986, per la qual es disposa el procediment de recollida de dades relatives a les interrupcions voluntàries de l'embaràs dutes a terme de conformitat amb la Llei orgànica 9/1985, de 5 de juliol. DOGC 1986; (779): 4253.
3. Generalitat de Catalunya. Pàgina web del Departament de Salut. Interrupció voluntària de l'embaràs (IVE). Disponible a: [Departament > Estadístiques sanitàries > Dades de salut i serveis sanitaris](#).
4. Generalitat de Catalunya. Canal Salut. Interrupció voluntària de l'embaràs. Protocol de la interrupció voluntària de l'embaràs farmacològica. Disponible a: [Canal Salut > Interrupció voluntària de l'embaràs > Normativa i documents](#).
5. Llei orgànica 2/2010, de 3 de març, de salut sexual i reproductiva i de la interrupció voluntària de l'embaràs. BOE 2010; (55):1-14.
6. Llei orgànica 9/1985, de 5 de juliol, de reforma de l'article 417 bis del Codi penal. BOE 1985; (166): 22041.
7. Ministerio de Sanidad y Consumo. Subdirección General de Promoción de la Salud y Epidemiología. Dirección General de Salud Pública y Consumo. Interrupción voluntaria del embarazo. Datos definitivos correspondientes al año 2011. Madrid: Ministerio de Sanidad, Política Social e Igualdad, 2012.
8. Istituto Nazionale di Statistica. L'interruzioni volontaria di gravidanza in Italia. Disponible a: <http://www.istat.it/it/archivio/45855> [Consulta: abril 2013]
9. Institut National de la Statistique et des Études Économiques. France. Interruptions volontaires de grossesse. Disponible a: http://www.insee.fr/fr/themes/tableau.asp?reg_id=0&ref_id=NATnon06223 [Consulta: abril 2013]
10. Department of Health. Abortion Statistics, England and Wales: 2011. Disponible a: <https://www.gov.uk/government/news/abortion-statistics-england-wales-2011> [Consulta: abril 2013]
11. Statistics New Zealand. Health. Abortions: Year ended December 2011. Disponible a: http://www.stats.govt.nz/browse_for_stats/health/abortion/AbortionStatistics_HOTPYeDec11.aspx [Consulta: abril 2013]
12. National Institute for Health and Welfare. Induced abortions 2011. Helsinki: National Institute for Health and Welfare; 2011. Disponible a: http://www.thl.fi/en_US/web/en/statistics/topics/reproductive_health/abortions/induced_abortions [Consulta: abril 2013]
13. National Services Scotland. Scottish Health Statistics Abortions. Disponible a: <http://www.isdscotland.org/Health-Topics/Sexual-Health/Abortions/> [Consulta: abril 2013]
14. National Board of Health and Welfare. Induced Abortions 2011. Disponible a: <http://www.socialstyrelsen.se/Lists/Artikelkatalog/Attachments/18442/2011-9-19.pdf> [Consulta: abril 2013]
15. Institut d'Estadística de Catalunya. Disponible a: <http://www.idescat.es> [Consulta: abril 2013]

7. Relació de centres sanitaris que han notificat IVE durant l'any 2012*

CASSIR BSA	Badalona
CAP La Riera-ASSIR Badalona-Sant Adrià	Badalona
CAP Balaquer	Balaquer
CAP Pare Claret	Barcelona
CAP Manso	Barcelona
CAP Sant Andreu	Barcelona
Centro Casanovas de Ginecología y Planificación Familiar, SL	Barcelona
Estudio Médico Especializado en Contracepción y Esterilidad, SA (Emece, SA)	Barcelona
Centre Mèdic Giness	Barcelona
Centro Médico Aragón	Barcelona
Centre Mèdic Les Corts	Barcelona
Centre Mèdic Teknon	Barcelona
Clínica d'Ara-Agrupació Tutor Mèdica	Barcelona
Hospital Clínic i Provincial de Barcelona-Seu Sabino de Arana	Barcelona
Hospital Universitari de la Vall d'Hebron (Àrea Maternoinfantil Vall d'Hebron)	Barcelona
Hospital del Mar	Barcelona
Hospital Quirón Barcelona	Barcelona
USP Institut Universitari Dexeus	Barcelona
Instituto Ginetec, SA	Barcelona
Clínica Ginecológica Sants	Barcelona
Clínica Dalmases	Barcelona
CAP Drassanes-ASSIR Litoral	Barcelona
Hospital Comarcal de Sant Bernabé	Berga
ASSIR 8 de març	Cornellà de Llobregat
CAP Ramona Via	El Prat de Llobregat
Hospital de Figueres	Figueres
CAP Gavà	Gavà
Adàlia Centre Mèdic	Girona
CAP Güell	Girona
Centro Médico Aragón	Girona
Hospital Universitari de Girona Doctor Josep Trueta	Girona
CAP Vallès Oriental	Granollers
Hospital General de Granollers	Granollers
Hospital d'Igualada	Igualada
CAP Ronda de la Torrassa	L'Hospitalet de Llobregat
Hospital General de l'Hospitalet-Consorci Sanitari Integral	L'Hospitalet de Llobregat
Hospital Universitari Arnau de Vilanova de Lleida	Lleida
CAP Prat de La Riba	Lleida
CAP Foneria	Manresa
CAP Bages	Manresa
CAP Martorell	Martorell
CAP Mataró Maresme	Mataró
Hospital de Mataró	Mataró
ASSIR-Hospital de Mollet	Mollet del Vallès
Hospital de Mollet	Mollet del Vallès

Hospital de Palamós	Palamós
CAP Sant Pere	Reus
CAP II Cerdanyola-Ripollet	Ripollet
CAP Sant Fèlix	Sabadell
Hospital de Sabadell-Corporació Parc Taulí Sabadell	Sabadell
Hospital Santa Caterina-Parc Hospitalari Martí i Julià	Salt
CAP Rambla (Sant Feliu de Llobregat)	Sant Feliu de Llobregat
Hospital Residència Sant Camil-Consorci Sanitari del Garraf	Sant Pere de Ribes
CAP Irlanda-Programa d'Atenció a la Dona	Santa Coloma de Gramenet
CAP Jaume I (Tarragona)-ASSIR Camp de Tarragona	Tarragona
Centre Mèdic EIRA	Tarragona
Hospital Universitari Joan XXIII de Tarragona	Tarragona
Hospital de Terrassa	Terrassa
Hospital Universitari Mútua de Terrassa	Terrassa
CAP Rambla (Terrassa)	Terrassa
CAP Sant Llàtzer	Terrassa
CAP Baix Ebre	Tortosa
Pius Hospital de Valls	Valls
CAP Osona	Vic
Hospital General de Vic	Vic
Hospital Comarcal de Vilafranca del Penedès	Vilafranca del Penedès
CAP Alt Penedès	Vilafranca del Penedès
CAP Jaume I (Vilanova i la Geltrú)	Vilanova i la Geltrú

* La relació de centres no és exhaustiva, atès que la publicació del nom del centre és voluntària.