

FIVCAT.NET

**Estadística de la Reproducció Humana
Assistida a Catalunya, 2010**



Director general de Regulació, Planificació i Recursos Sanitaris

Carles Constante i Beitia

Subdirector general de Planificació Sanitària

Ricard Tresserras i Gaju

Responsable de l'edició

Rosa Gispert Magarolas

Redacció i anàlisi de les dades

Roser Bosser i Giralt

M. del Mar Torné i Farré

Processament de les dades

Suport a l'edició

Roser Martí i Longàs

Referència recomanada

Servei d'Informació i Estudis: FIVCAT.NET. Estadística de la Reproducció Humana Assistida a Catalunya, 2010 Barcelona, Departament de Salut, Generalitat de Catalunya, desembre de 2012

Sumari

1.	Introducció.....	7
2.	Resum dels resultats	8
3.	Taules i figures.....	12
3.1.	Característiques i activitat global dels centres	12
3.2.	Indicadors d'activitat i de resultats de RHA.....	15
3.3.	Evolució i impacte poblacional de l'activitat de RHA a Catalunya.....	17
3.4.	Característiques de les dones.....	19
3.5.	Característiques generals del tractament.....	25
3.6.	Resultats dels embarassos	28
3.7.	Característiques del tractament segons procediment	35
3.7.1.	Cicles d'embrions en fresc	35
3.7.2.	Cicles d'embrions criopreservats	37
3.7.3.	Cicles d'ovodonació	39
3.7.4.	Cicles de donació d'embrions	41
3.7.5.	Cicles de DGP.....	43
3.8.	Bancs de semen.....	45
4.	Material i mètodes.....	47
4.1.	Dades	47
4.2.	Mètodes.....	48
5.	Annexos.....	49
5.1.	Relació de centres declarants	49
5.2.	Material i mètodes	51
5.3.	Mètodes d'anàlisi, definicions i agrupació de les tècniques	53
6.	Referències bibliogràfiques.....	58

Índex de taules

Taula 1. Distribució dels centres segons freqüència d'activitat. Catalunya, 2010	12
Taula 2. Activitat RHA realitzada: cicles d'obtenció. Catalunya, 2010	12
Taula 3. Cicles d'obtenció segons tipus de procediment. Catalunya, 2010	13
Taula 4. Activitat RHA realitzada: transferències, embarassos i nascuts. Catalunya, 2010	13
Taula 5. Cicles de transferència segons tipus de procediment. Catalunya, 2010	14
Taula 6. Indicadors RHA segons procediment. Catalunya, 2010	15
Taula 7. Transferències i embarassos clínics segons tècnica i nombre d'embrions transferits. Catalunya, 2010	16
Taula 8. Transferències i embarassos clínics segons tècnica i edat de la usuària. Catalunya, 2010	16
Taula 9. Evolució de l'activitat de la RHA. Catalunya, 2001-2010	17
Taula 10. Evolució dels indicadors globals de resultat de la RHA. Catalunya, 2001-2010	17
Taula 11. Impacte de la RHA en els indicadors de població. Catalunya, 2001-2010	18
Taula 12. Característiques sociodemogràfiques de les dones receptores de transferències i donants d'òvuls. Catalunya, 2010	19
Taula 13. Característiques sociodemogràfiques de les donants d'òvuls segons lloc de residència. Catalunya, 2010	21
Taula 14. Característiques sociodemogràfiques de les dones receptores de transferències segons lloc de residència. Catalunya, 2010	23
Taula 15. Causes d'esterilitat de les receptores de transferències. Catalunya, 2010	24
Taula 16. Causes d'esterilitat declarades en els cicles de transferència. Catalunya, 2010	25
Taula 17. Tipus d'estimulació dels cicles d'obtenció. Catalunya, 2010	25
Taula 18. Cicles d'obtenció segons combinacions de tipus d'estimulació. Catalunya, 2010	25
Taula 19. Cicles d'obtenció iniciats per usuàries d'obtenció. Catalunya, 2010	26
Taula 20. Transferències segons tècnica de RHA. Catalunya, 2010	26
Taula 21. Distribució del conjunt de tècniques de RHA utilitzades. Catalunya, 2010	27
Taula 22. Embrions transferits per tècnica de RHA. Catalunya 2010	27
Taula 23. Transferències segons l'origen dels gàmetes, tipus d'embrions i tècnica de RHA. Catalunya, 2010	27
Taula 24. Embrions congelats. Catalunya, 2010	28
Taula 25. Resultat dels embarassos i nascuts segons tècnica de RHA. Catalunya, 2010	28
Taula 26. Multiplicitat i maturitat dels embarassos segons tècnica de RHA. Catalunya, 2010	29
Taula 27. Maturitat i pes dels nascuts segons multiplicitat. Catalunya, 2010	29
Taula 28. Maturitat i pes dels nascuts segons multiplicitat i tècnica de RHA. Catalunya, 2010	30
Taula 29. Tipus de part dels nascuts segons tècnica de RHA. Catalunya, 2010	31
Taula 30. Malformacions congènites dels fetus i nascuts segons tècnica de RHA. Catalunya, 2010	31
Taula 31. Malformacions congènites declarades. Catalunya, 2010	32
Taula 32. Activitat i indicadors dels cicles d'embrions en fresc segons tècnica de RHA. Catalunya, 2010	35
Taula 33. Cicles d'embrions en fresc segons tècnica de RHA i edat de la usuària. Catalunya, 2010	35
Taula 34. Característiques dels cicles d'embrions en fresc segons tècnica de RHA. Catalunya, 2010	36
Taula 35. Activitat i indicadors dels cicles d'embrions criopreservats segons tècnica de RHA. Catalunya, 2010	37
Taula 36. Cicles d'embrions criopreservats segons tècnica de RHA i edat de la usuària. Catalunya, 2010	37
Taula 37. Característiques dels cicles d'embrions criopreservats segons tècnica de RHA. Catalunya, 2010	38
Taula 38. Activitat i indicadors dels cicles d'ovodonació segons tècnica de RHA. Catalunya, 2010	39
Taula 39. Cicles d'ovodonació segons tècnica de RHA i edat de la usuària. Catalunya, 2010	39
Taula 40. Característiques dels cicles d'ovodonació segons tècnica de RHA. Catalunya, 2010	40
Taula 41. Activitat i indicadors dels cicles de donació d'embrions segons tècnica de RHA. Catalunya, 2010	41
Taula 42. Cicles de donació d'embrions segons tècnica de RHA i edat de la usuària. Catalunya, 2010	41
Taula 43. Característiques dels cicles de donació d'embrions segons tècnica de RHA. Catalunya, 2010	42
Taula 44. Activitat i indicadors dels cicles de DGP segons tècnica de RHA. Catalunya, 2010	43

Taula 45. Cicles de DGP segons tècnica de RHA i edat de la usuària. Catalunya, 2010.....	43
Taula 46. Característiques dels cicles de DGP segons tècnica de RHA. Catalunya, 2010	44
Taula 47. Característiques dels donants de semen segons tècnica. Catalunya, 2010	45
Taula 48. Indicadors d'activitat i de resultat dels bancs de semen segons tècnica. Catalunya, 2010	46
Taula 49. Resultat dels embarassos clínics segons tècnica. Catalunya, 2010	46

Índex de figures

Figura 1. Activitat RHA segons l'agrupació de centres per nombre de transferències. Catalunya, 2010....	14
Figura 2. Transferències realitzades segons el nombre d'embrions transferits i l'agrupació de centres per activitat. Catalunya, 2010	15
Figura 3. Distribució de les usuàries segons edat i procediment. Catalunya, 2010	26

1. Introducció

S'estima que en algun moment de la seva vida reproductiva, com a mínim una quarta part de les parelles haurà patit problemes d'infertilitat (incapacitat d'aconseguir un fetus viable durant un període d'un any)¹. Una de cada sis d'aquestes parelles acabaran buscant l'ajuda d'un especialista². A Catalunya es calcula que entre un 8% i un 15% de les parelles són infèrtils i que més de la meitat recorrerà a un tractament de reproducció humana assistida (RHA) per poder tenir fills³. Els constants avenços en les tècniques de RHA fan que aquestes siguin una opció cada vegada més escollida per les persones amb problemes de fertilitat i per tant n'ha incrementat el seu ús. L'endarreriment de l'edat de la maternitat, que també influeix en la disminució de la fertilitat, ha contribuït també a la major utilització d'aquests tècniques.

El FIVCAT.NET⁴ és el registre de declaració obligatòria a Catalunya, que ens permet fer el seguiment de tota l'activitat de RHA *in vitro* realitzada des de l'any 1993. La seva finalitat és conèixer la dimensió d'aquesta activitat i els resultats assolits. L'informe anual descriu les característiques generals dels tractaments, la seva evolució i les característiques de les dones i dels centres, sempre respectant els criteris de confidencialitat. Des del primer informe publicat l'any 1993 amb 149 nascuts, fins l'any 2010 amb 6.118 naixements, l'evolució en l'ús d'aquestes tècniques ha estat en increment constant. L'activitat en el camp de la RHA en els països del nostre entorn, ha anat augmentant de manera paral·lela a la de Catalunya. El nombre de nascuts per aquestes tècniques a Europa, segons el registre de declaració voluntària de la Societat europea de RHA (European Society of Human Reproduction and Embryology, ESHRE) pel darrer any publicat, el 2008⁵, va experimentar un increment del 10% respecte a l'any anterior. Les dades, també voluntàries, de la Societat Espanyola de Fertilitat (SEF)⁶, mostren també un augment semblant de la declaració, per l'any 2010. Als Estats Units, les dades que recull el registre obligatori de la Societat Americana de Medicina Reproductiva (American Society for Reproductive Medicine, ASRM) i la Societat Americana per les Tècniques de RHA (Society for Assisted Reproductive Technology, SART)⁷ indiquen pel 2009 el triple dels nascuts de l'any 2000. Catalunya, per tant, amb més de 6.000 nascuts, que representen el 3,8% de tots els naixements, es situa entre els percentatges més alts dels seu entorn, que pertanyen a Dinamarca (4,6%), Eslovènia (4,4%) i Estònia (4,1%).

La publicació dels resultats de l'activitat de RHA, tant a Catalunya com a la resta de registres esmentats, té un mínim de dos anys de decalatge respecte de l'any al que es refereix l'estadística. La raó fonamental és que no es pot procedir al tancament de la recollida d'informació fins que no hagi transcorregut el període mínim de nou mesos que dura un embaràs a terme, des de les darreres transferències embrionàries de l'any objecte d'estudi. A més, cal afegir un temps addicional per a la validació, anàlisi, elaboració i edició de la publicació.

2. Resum dels resultats

Activitat dels centres i resultat dels tractaments

El nombre de centres que fan RHA a Catalunya ha passat de 29 a 31. L'any 2010 una tercera part de les transferències (29,0%) es realitza en els centres que tenen més activitat (més de 500 transferències a l'any).

L'any 2010 segueix creixent l'activitat de RHA desenvolupada i declarada pels centres de Catalunya, situant-se a prop dels 14.000 cicles d'obtenció iniciats aquest any (segons dades de l'anàlisi transversal, és un increment del 7,6%) i de les 19.000 transferències (dades coincidents tant en l'anàlisi transversal com en el longitudinal, que suposa un augment de l'11,0%).

Segons l'anàlisi longitudinal, la proporció de transferències que acaben en embaràs clínic es situa, igual que l'any anterior, al voltant del 40% (39,2%) i la d'embarassos amb nascuts vius per cada transferència, ha disminuït lleugerament del 30,0% al 28,1%, pel conjunt dels tractaments.

Des del punt de vista del procediment, la taxa més elevada d'embarassos clínics amb nascuts vius per cada transferència es produeix amb la donació d'embrions (31,2%) i quan s'utilitza un diagnòstic genètic preimplantacional (DGP; 32,9%). La taxa més baixa segueix sent amb embrions criopreservats (21,5%). Així mateix, els millors resultats s'obtenen en les transferències de dos embrions, per totes les tècniques.

L'edat de la dona és un dels factors més determinants en el resultat del tractament, de manera que en les dones menors de 35 anys s'observen les taxes més altes d'embaràs clínic per transferència, que són superiors al 40%.

Tots els paràmetres d'activitat de RHA s'han incrementat excepte el nombre de nascuts. Per aquest motiu, els indicadors globals de resultats de la RHA segons l'anàlisi transversal han mostrat l'any 2010 un lleuger retrocés.

La RHA en la població general

L'impacte de les tècniques de RHA en alguns dels indicadors demogràfics comença a fer-se notar. El nombre de cicles iniciats per milió d'habitants es manté en augment, arribant als quasi 1.900 cicles, xifra que triplica el nombre de cicles per habitant de l'any 2001.

El percentatge de nascuts per RHA s'ha incrementat lleugerament i ja representa el 3,78% del total de nascuts de dones residents, amb una taxa de 1,75 nascuts vius de RHA per cada mil dones en edat fèrtil.

Les dones residents a Catalunya que es sotmeten a un tractament in vitro, representen el 0,41% del total de dones en edat fèrtil residents a Catalunya. La taxa de fecunditat resultant en aquestes dones tractades, es manté quasi deu vegades superior a la fecunditat de la població general.

Les característiques de les dones

Com en anys anteriors, s'observa un augment del nombre de dones receptores de transferències de RHA (11,8%). L'augment de dones donants d'òvuls, per contra, ha estat petit (1,2%).

El perfil sociodemogràfic de les dones és semblant al d'anys anteriors: la majoria (77,8%) tenen més de 34 anys, quasi la meitat són nascudes a l'estranger (49,5%) i també un percentatge semblant (45,2%) viuen a l'estranger. Entre les usuàries receptores segueixen augmentant les dones de més de 39 anys, increment que es deu principalment a les dones no residents a Catalunya.

En canvi, les donants d'òvuls declaren que resideixen majoritàriament a Catalunya (99,2%), amb una proporció decreixent de dones nascudes a l'estranger, tot i que encara representen més de la tercera part. Malauradament, tot i haver millorat la qualitat d'aquestes dades encara s'ha d'anar amb cautela a l'hora de treure'n conclusions.

Les causes d'esterilitat més freqüents de les receptores de les transferències han canviat respecte a l'any anterior: la de la parella masculina ocupa el primer lloc (el 2009 era la tercera), la causa femenina es manté en segon lloc i la mixta passa de primera a tercera posició.

Els tractaments

Pel que fa a les característiques del tractament, en els cicles de transferència realitzats el 2010, l'astenozoospermia es manté com la causa masculina més freqüent i l'anovulació com a primera causa femenina.

L'estimulació de l'ovulació més utilitzada és, com habitualment, la combinació d'agonistes i gonadotrofines recombinants. En la majoria de les usuàries (81,0%) es fa servir només un tipus d'estimulació i també la majoria inicien tant sols un cicle d'obtenció (78,9%).

La distribució dels procediments emprats segons l'edat de la dona mostra que abans dels 40 anys el més comú és la transferència d'embrions criopreservats i en fresc, en proporcions semblants. A partir dels 40 anys l'ovodonació i la donació d'embrions són els procediments més freqüents.

Es manté la injecció intracitoplasmàtica d'espermatozoides (ICSI) com a tècnica d'elecció en tres quartes parts de les transferències, així com la tendència a transferir majoritàriament dos embrions, tot i que la transferència d'un sol embrió es va incrementant any rere any, arribant al 15,8% actual.

La utilització d'oòcits de donant és semblant a l'any anterior i representa quasi la meitat de les transferències. La procedència de l'esperma, segueix sent majoritàriament de la parella. Es mantenen les proporcions d'embrions frescos i congelats, amb un lleuger increment de la criopreservació, que arriba a una quarta part del total.

Continua en augment el nombre de cicles de recuperació que tenen com a resultat la congelació d'embrions i el nombre d'embrions congelats l'any 2010 ha estat de 30.074. El total d'embrions congelats emmagatzemats a Catalunya és de 85.367.

Els nascuts de RHA

L'any 2010 s'han declarat 6.118 naixements, la qual cosa representa vint-i-un nascuts menys (i tres nascuts vius menys) que l'any anterior. Per tant, els indicadors de resultats de l'embaràs han empitjorat una mica. La reducció del nombre i proporció de nascuts ha suposat l'augment relatiu de la resta de resultats (embarassos ectòpics, reduccions embrionàries i avortaments espontanis i induïts).

Hi ha hagut un descens de la multiplicitat, de la prematuritat i del baix pes respecte a l'any 2009, així com dels naixements per cesària, però hi ha hagut un augment dels parts instrumentals.

S'han declarat 160 malformacions congènites detectades en els embarassos resultants dels tractaments de RHA, que suposen un augment important respecte de l'any anterior. Aquest increment és en bona part degut a l'esforç en la millora de la declaració per part dels centres i a les noves validacions informàtiques incorporades per fer el seguiment del resultat dels embarassos.

La meitat de les malformacions corresponen a nascuts vius, un terç dels casos corresponen a avortaments induïts i un 10,6% a avortaments espontanis. Com en els anys anteriors, la síndrome de Down és la més freqüent. En segon lloc es troben els defectes del tub neural i en tercera posició les cardiopaties congènites.

Bancs de semen

Les dades dels bancs de semen mostren que el nombre de donants de semen segueix la tendència descendent dels anys anteriors, continuant el predomini de cicles d'inseminació artificial amb esperma de donant (IAD) respecte als de les tècniques in vitro.

Tots els indicadors de resultat han experimentat un lleuger retrocés, excepte la taxa d'embarassos clínics per cicle iniciat i els embarassos amb nascuts vius per cicle iniciat amb les tècniques in vitro, que s'han incrementat.

La qualitat de les dades recollides en aquesta estadística segueix millorant cada any, però encara hi ha mancances, principalment les referents a les dades de les característiques sociodemogràfiques.

3. Taules i figures

Resum del glossari i acrònims

Anàlisi Longitudinal	Inclou tota la activitat vinculada a les transferències (obtencions, embarassos i naixements) d'embrions realitzades durant l'any en curs, encara que s'hagi produït en un any diferent al de transferència.
Anàlisi Transversal	Inclou tan sols les puncions i transferències realitzades l'any en curs, així com els embarassos i naixements que en deriven, tot i que s'hagin produït en un any posterior.
DGP	Diagnòstic genètic preimplantacional
FIV	Fecundació <i>in vitro</i> convencional
IAD	Inseminació artificial amb esperma de donant
ICSI	Injecció intracitoplasmàtica d'espermatozoides
RHA	Reproducció humana assistida

3.1. Característiques i activitat global dels centres

Taula 1. Distribució dels centres segons freqüència d'activitat*. Catalunya, 2010

	Obtencions	%	Transferències	%	Embarassos	%
Cicles realitzats						
Menys de 100	11	35,5	9	29,0	17	54,8
Entre 100 i 299	10	32,3	10	32,3	8	25,8
Entre 300 i 499	3	9,7	3	9,7	1	3,2
Entre 500 i 999	2	6,5	4	12,9	4	12,9
Més de 999	5	16,1	5	16,1	1	3,2
Total centres	31	100	31	100	31	100

* Segons anàlisi transversal.

Taula 2. Activitat RHA realitzada: cicles d'obtenció. Catalunya, 2010

Activitat	Nombre	%
Transversal		
Cicles d'obtenció:	13.715	
Puncions fol·liculars	12.655	92,3
Puncions fol·liculars cancel·lades	1.060	7,7
Longitudinal		
Cicles d'obtenció:	15.673	
Puncions fol·liculars d'anys anteriors amb transferència l'any 2010	2.007	12,8
Puncions fol·liculars de l'any 2010	11.996	76,5
Puncions fol·liculars cancel·lades 2010	1.060	6,8
Puncions fol·liculars sense oòcits viables 2010	418	2,7
Puncions fol·liculars només amb oòcits vitrificats 2010	192	1,2

Taula 3. Cicles d'obtenció* segons tipus de procediment. Catalunya, 2010

	Nombre	%
Cancel·lats/Sense oòcits viables/Amb només oòcits vitrificats	1.670	10,7
Per transferències d'embrions en fresc	6.194	39,5
Per transferències d'embrions criopreservats	1.001	6,4
Per transferències d'ovodonació	5.262	33,6
Per transferències de donació d'embrions	48	0,3
Per transferències de DGP	399	2,5
Per transferències d'embrions en fresc i un altre procediment	1.050	6,7
Per transferències de dos procediments diferents	46	0,3
Per transferències de tres procediments diferents	3	0,0
Total cicles d'obtenció	15.673	100

* Segons anàlisi longitudinal.

Taula 4. Activitat RHA realitzada*: transferències, embarassos i nascuts. Catalunya, 2010

	Nombre	%
Cicles de transferència:	18.984	
Transferències d'embrions en fresc	13.141	69,2
Transferències d'embrions criopreservats	4.558	24,0
Transferències cancel·lades	1.285	6,8
Transferències (exclou les cancel·lades) :	17.699	
Amb obtenció prèvia declarada	17.678	99,9
Sense obtenció prèvia declarada	21	0,1
Embarassos clínics:	6.931	
Embarassos amb un o més nascuts	5.002	72,2
Embarassos sense nascuts	1.635	23,6
Embarassos dels quals no es coneix el resultat	294	4,2
Nascuts (vius, morts i morts neonatals):	6.118	
Nascuts vius	6.061	

* Segons anàlisi longitudinal.

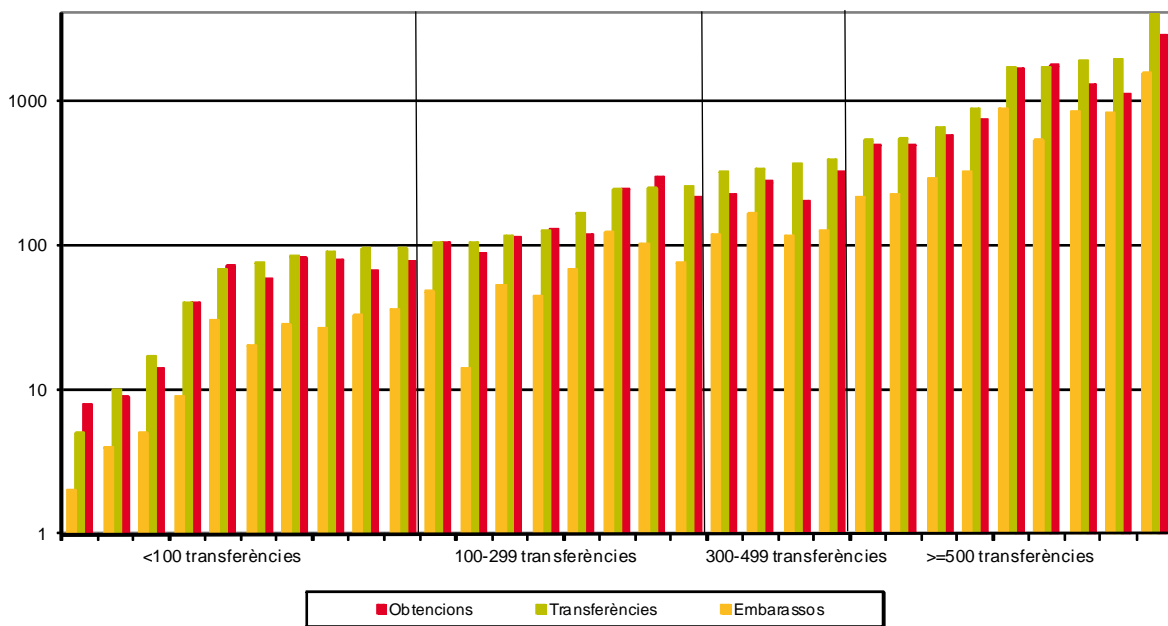
Taula 5. Cicles de transferència* segons tipus de procediment. Catalunya, 2010

	Embrions	Nombre	%
Cicles de transferència d'embrions en fresc		7.228	38,1
Cicles de transferència d'embrions criopreservats		2.410	12,7
Cicles de transferència per ovodonació	En fresc	6.164	32,5
	Criopreservats	2.636	13,9
Cicles de transferència de donació d'embrions	En fresc	47	0,2
	Criopreservats	47	0,2
Cicles de transferències de DGP	En fresc	428	2,3
	Criopreservats	24	0,1
Total cicles de transferència		18.984	100

* Segons anàlisi longitudinal. Inclou 1.285 transferències cancel·lades.

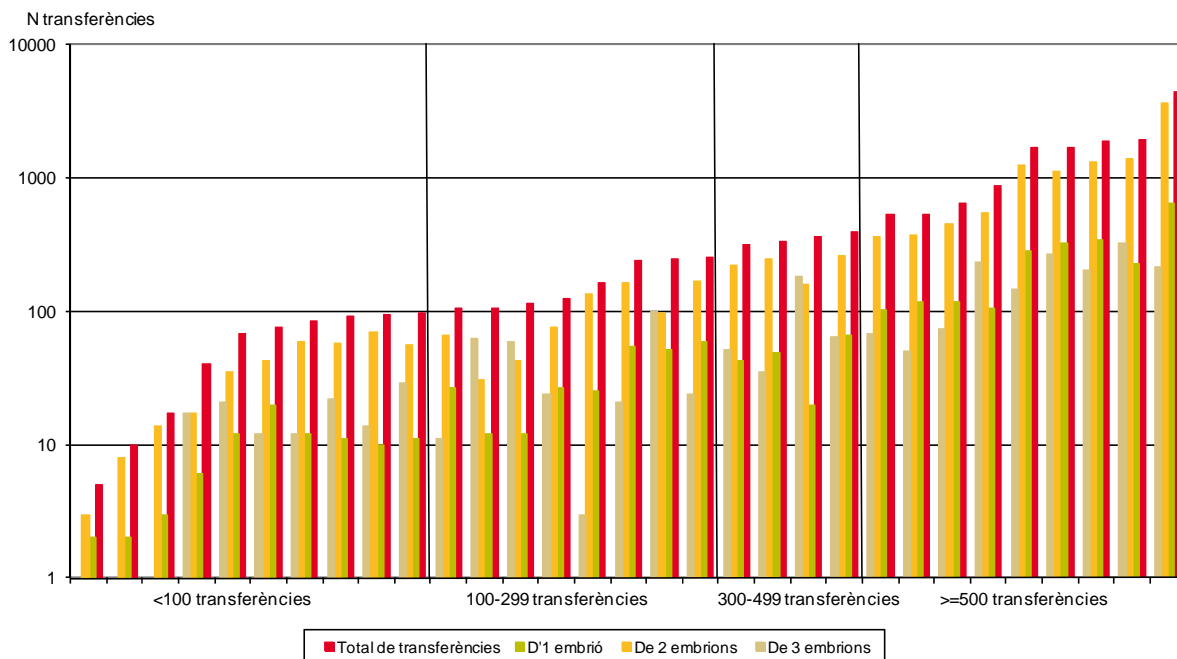
Figura 1. Activitat RHA segons l'agrupació de centres per nombre de transferències*. Catalunya, 2010

Activitat



* Gràfic en escala logarítmica.

Figura 2. Transferències realitzades segons el nombre d'embrions transferits i l'agrupació de centres per activitat*. Catalunya, 2010



* Gràfic en escala logarítmica.

3.2. Indicadors d'activitat i de resultats de RHA

Taula 6. Indicadors RHA* segons procediment. Catalunya, 2010

	Tipus de procediment					Total
	Embrions en fresc	Embrions criopreservats	Ovodonació	Donació d'embrions	DGP	
Taxes**						
Transferències per punció	92,9	107,5	156,9	166,1	77,5	120,9
Embarassos clínics per transferència	40,1	31,9	39,9	45,2	47,8	39,2
Embarassos clínics amb nascuts per punció	27,2	23,2	45,5	51,8	25,4	34,2
Embarassos clínics amb nascuts vius per punció	26,9	23,1	45,2	51,8	25,4	33,9
Embarassos clínics amb nascuts per transferència	29,3	21,6	29,0	31,2	32,9	28,3
Embarassos clínics amb nascuts vius per transferència	29,0	21,5	28,8	31,2	32,9	28,1

* Segons anàlisi longitudinal.

** Taxes: Per cada 100 esdeveniments.

Taula 7. Transferències i embarassos clínics segons tècnica i nombre d'embrions transferits. Catalunya, 2010

	Tècnica de RHA											
	FIV			ICSI			FIV-ICSI			Total		
	EC	T	Taxa*	EC	T	Taxa*	EC	T	Taxa*	EC	T	Taxa*
Embrions transferits												
1	87	359	24,2	472	2.136	22,1	114	308	37,0	673	2.803	24,0
2	575	1.419	40,5	3.874	9.319	41,6	918	1.798	51,1	5.367	12.536	42,8
3	137	361	38,0	659	1.735	38,0	95	264	36,0	891	2.360	37,8
Total	799	2.139	37,4	5.005	13.190	37,9	1.127	2.370	47,6	6.931	17.699	39,2

* Taxa: Embaràs clínic per cada 100 transferències.

EC: Embarassos clínics, T: Transferències.

Taula 8. Transferències i embarassos clínics segons tècnica i edat de la usuària. Catalunya, 2010

	Tècnica de RHA											
	FIV			ICSI			FIV-ICSI			Total		
	EC	T	Taxa*	EC	T	Taxa*	EC	T	Taxa*	EC	T	Taxa*
Edat usuària												
< 25 anys	2	3	66,7	22	40	55,0	4	8	50,0	28	51	54,9
25-29 anys	19	46	41,3	220	494	44,5	51	90	56,7	290	630	46,0
30-34 anys	162	367	44,1	977	2.338	41,8	333	642	51,9	1.472	3.347	44,0
35-39 anys	306	746	41,0	1.690	4.359	38,8	425	917	46,3	2.421	6.022	40,2
40-44 anys	228	695	32,8	1.469	4.224	34,8	247	567	43,6	1.944	5.486	35,4
> 44 anys	82	282	29,1	627	1.735	36,1	67	146	45,9	776	2.163	35,9
Total	799	2.139	37,4	5.005	13.190	37,9	1.127	2.370	47,6	6.931	17.699	39,2

* Taxa: Embaràs clínic per cada 100 transferències.

EC: Embarassos clínics, T: Transferències.

3.3. Evolució i impacte poblacional de l'activitat de RHA a Catalunya

Taula 9. Evolució de l'activitat* de la RHA. Catalunya, 2001-2010

Paràmetre	Anys									
	2001	2002	2003	2004	2005	2006	2007	2008	2009	2010
Cicles obtenció	4.018	4.649	5.619	6.627	7.731	8.685	9.905	11.641	12.751	13.715
Puncions fol·liculars	3.702	4.323	5.301	6.299	7.491	8.420	9.360	11.160	11.800	12.655
Transferències FIV	1.162	1.364	1.372	1.351	1.380	1.805	1.785	2.144	1.794	2.139
Transferències ICSI	2.467	3.181	4.321	5.336	6.551	7.961	8.899	10.513	12.076	13.190
Transferències FIV-ICSI	595	699	903	1.216	1.604	1.387	1.416	1.759	2.197	2.370
Transferències embrions frescos	3.471	3.920	4.914	6.118	7.299	8.282	9.344	11.612	12.432	13.141
Transferències embrions criopreservats	753	1.324	1.682	1.785	2.236	2.601	2.756	2.840	3.635	4.558
Cicles amb oòcits de donant**	613	701	1.340	2.012	3.026	3.989	5.075	6.285	7.602	8.506
Cicles amb oòcits propis***	3.611	4.538	4.765	6.072	6.738	6.894	7.025	8.167	8.465	9.193
Transferències (total)	4.224	5.244	6.596	7.903	9.535	10.883	12.100	14.452	16.067	17.699
Embarassos amb nascuts	924	1.190	1.636	2.039	2.357	2.943	3.344	4.052	4.858	5.002
Nascuts vius	1.227	1.517	2.081	2.561	2.881	3.568	4.122	4.942	6.064	6.061

* Segons anàlisi transversal.

** Cicles de transferència procedents de donació d'oòcits.

*** Cicles de transferència amb oòcits propis.

Taula 10. Evolució dels indicadors globals* de resultat de la RHA. Catalunya, 2001-2010

Taxa**	Any									
	2001	2002	2003	2004	2005	2006	2007	2008	2009	2010
Transferències en fresc per punció fol·licular	93,8	90,7	92,8	97,1	97,4	98,4	99,8	104,1	105,4	103,8
Embarassos clínics per cycle d'obtenció	34,9	40,3	42,7	43,6	45,7	48,3	46,7	51,3	51,3	50,5
Embarassos clínics per punció fol·licular	37,9	43,4	45,3	45,9	47,2	49,9	49,4	53,5	55,5	54,8
Embarassos clínics per transferència	33,2	35,8	36,4	36,6	37,1	38,6	38,2	41,3	40,7	39,2
Embarassos amb nascuts per cycle d'obtenció	23,0	25,6	29,1	30,8	30,5	33,9	33,8	34,8	38,1	36,5
Embarassos amb nascuts per punció fol·licular	25,0	27,5	30,9	32,4	31,5	35,0	35,7	36,3	41,2	39,5
Embarassos amb nascuts per transferència	21,9	22,7	24,8	25,8	24,7	27,0	27,6	28,0	30,2	28,3
Embarassos amb nascuts per embaràs clínic	65,9	63,5	68,1	70,6	66,7	70,1	72,3	67,9	74,2	72,2
Nascuts vius per transferència	29,0	28,9	31,5	32,4	30,2	32,8	34,1	34,2	37,7	34,2

* Segons anàlisi transversal.

** Taxa: Per 100 esdeveniments.

Taula 11. Impacte de la RHA* en els indicadors de població. Catalunya, 2001-2010

	Any				
	2001	2002	2003	2004	2005
Població(1)	6.305.080	6.442.797	6.590.233	6.726.395	6.873.649
Cicles d'obtenció iniciats (2)	4.018	4.649	5.619	6.627	7.731
Cicles per milió habitants	637,26	721,58	852,63	985,22	1.124,73
NV- RHA	719	1.147	1.421	1.846	2.079
NV Catalunya (3)	64.722	68.315	72.980	76.687	79.547
NV- RHA per 100 NV Catalunya	1,11	1,68	1,95	2,41	2,61
Dones sotmeses a RHA	3.732	3.711	4.199	5.233	5.370
Dones en edat fèrtil (4) Catalunya	1.615.881	1.646.879	1.679.875	1.707.631	1.737.388
Dones RHA per 100 dones edat fèrtil Catalunya	0,23	0,23	0,25	0,31	0,31
NV- RHA per 1.000 dones en edat fèrtil Catalunya	0,44	0,70	0,85	1,08	1,20
Taxa global de fecunditat general de Catalunya (5)	41,0	41,8	43,8	44,9	45,8
NV RHA per 1.000 dones RHA Catalunya	192,66	309,08	338,41	352,76	387,15

* Les dades de RHA corresponen als esdeveniments de l'any en curs en població resident, excepte el punt (2).

NV: Nascuts vius

(1) Població resident. IDESCAT. Estimacions postcensals a 1 de juliol.

(2) Cicles d'obtenció de dones residents i no residents a Catalunya.

(3) Nascuts vius de dones residents a Catalunya. IDESCAT. Moviment natural de població.

(4) Edat fèrtil (15-49 anys).

(5) Nascuts vius per cada 1.000 dones en edat fèrtil (15-49 anys) residents a Catalunya. IDESCAT. Moviment natural de població

Taula 11. Impacte de la RHA* en els indicadors de població. Catalunya, 2001-2010 (continuació)

	Any				
	2006	2007	2008	2009	2010
Població(1)	7.020.207	7.168.354	7.302.866	7.379.502	7.417.047
Cicles d'obtenció iniciats (2)	8.685	9.905	11.641	12.751	13.715
Cicles per milió habitants	1.237,14	1.381,77	1.594,03	1.727,89	1.849,12
NV- RHA	2.006	2.444	2.548	2.887	3.176
NV Catalunya (3)	82.077	83.716	89.024	84.849	84.015
NV- RHA per 100 NV Catalunya	2,44	2,92	2,86	3,40	3,78
Dones sotmeses a RHA	5.674	6.020	6.736	6.897	7.496
Dones en edat fèrtil (4) Catalunya	1.767.555	1.797.003	1.819.589	1.824.740	1.814.762
Dones RHA per 100 dones edat fèrtil Catalunya	0,32	0,34	0,37	0,38	0,41
NV- RHA per 1.000 dones en edat fèrtil Catalunya	1,13	1,36	1,40	1,58	1,75
Taxa global de fecunditat general de Catalunya (5)	46,4	46,6	48,9	46,5	46,3
NV RHA per 1.000 dones RHA Catalunya	353,54	405,98	378,27	418,59	423,69

* Les dades de RHA corresponen als esdeveniments de l'any en curs en població resident, excepte el punt (2).

NV: Nascuts vius

(1) Població resident. IDESCAT. Estimacions postcensals a 1 de juliol.

(2) Cicles d'obtenció de dones residents i no residents a Catalunya.

(3) Nascuts vius de dones residents a Catalunya. IDESCAT. Moviment natural de població.

(4) Edat fèrtil (15-49 anys).

(5) Nascuts vius per cada 1.000 dones en edat fèrtil (15-49 anys) residents a Catalunya. IDESCAT. Moviment natural de població

3.4. Característiques de les dones

Taula 12. Característiques sociodemogràfiques de les dones receptores de transferències i donants d'òvuls. Catalunya, 2010

	Receptores		Donants	
	Nombre	%	Nombre	%
Grup d'edat				
< 25 anys	41	0,3	1.131	36,9
25-29 anys	513	3,6	1.191	38,8
30-34 anys	2.607	18,3	703	22,9
35-39 anys	4.862	34,1	41	1,3
40-44 anys	4.474	31,3	2	0,1
> 44 anys	1.777	12,4	0	0,0
Lloc de residència				
Província de Barcelona	6.050	42,4	2.663	86,8
Província de Girona	522	3,7	121	3,9
Província de Lleida	264	1,8	35	1,1
Província de Tarragona	660	4,6	228	7,4
Resta d'Espanya	314	2,2	14	0,5
Estranger	6.448	45,2	6	0,2
No hi consta	16	0,1	1	0,0
Lloc de naixement				
Catalunya	6.580	46,1	1.896	61,8
Resta d'Espanya	624	4,4	149	4,9
Estranger	7.070	49,5	1.023	33,3
No hi consta	0	0,0	0	0,0
Estat civil				
Soltera	1.903	13,3	1.261	41,1
Casada	7.105	49,8	212	6,9
Vídua	12	0,1	1	0,0
Separada / divorciada	239	1,7	78	2,5
No hi consta	5.015	35,1	1.516	49,4

Taula 12. Característiques sociodemogràfiques de les dones receptores de transferències i donants d'òvuls. Catalunya, 2010 (continuació)

	Receptores		Donants	
	Nombre	%	Nombre	%
Convivència en parella				
Sí	12.927	90,6	441	14,4
No	905	6,3	981	32,0
No hi consta	442	3,1	1.646	53,7
Ocupació laboral				
Empresària o professional independent	742	5,2	10	0,3
Assalariada	6.946	48,7	871	28,4
En atur	147	1,0	272	8,9
Mestressa de casa	323	2,3	65	2,1
Estudiant	21	0,1	199	6,5
Altres	72	0,5	64	2,1
No hi consta	6.023	42,2	1.587	51,7
Nivell d'educació				
Analfabeta	4	0,0	0	0,0
Sense estudis	24	0,2	6	0,2
1er grau	387	2,7	322	10,5
2on grau, primer cicle	505	3,5	279	9,1
2on grau, segon cicle	1.708	12,0	406	13,2
3er grau (esc. Universitària)	1.829	12,8	139	4,5
3er grau (facultats)	2.291	16,1	99	3,2
No classificables	62	0,4	3	0,1
No consta	7.464	52,3	1.814	59,1
Total de dones	14.274	100	3.068	100

Taula 13. Característiques sociodemogràfiques de les donants d'òvuls segons lloc de residència. Catalunya, 2010

	Residents Catalunya		No residents Catalunya		Total	
	Nombre	%	Nombre	%	Nombre	%
Grup d'edat						
< 25 anys	1.126	37,0	5	23,8	1.131	36,9
25-29 anys	1.178	38,7	13	61,9	1.191	38,8
30-34 anys	700	23,0	3	14,3	703	22,9
35-39 anys	41	1,3	0	0,0	41	1,3
40-44 anys	2	0,1	0	0,0	2	0,1
> 44 anys	0	0,0	0	0,0	0	0,0
Lloc de residència						
Província de Barcelona	2.663	87,4	0	0,0	2.663	86,8
Província de Girona	121	4,0	0	0,0	121	3,9
Província de Lleida	35	1,1	0	0,0	35	1,1
Província de Tarragona	228	7,5	0	0,0	228	7,4
Resta d'Espanya	0	0,0	14	66,7	14	0,5
Estranger	0	0,0	6	28,6	6	0,2
No hi consta	0	0,0	1	4,8	1	0,0
Lloc de naixement						
Catalunya	1.894	62,2	2	9,5	1.896	61,8
Resta d'Espanya	139	4,6	10	47,6	149	4,9
Estranger	1.014	33,3	9	42,9	1.023	33,3
No hi consta	0	0,0	0	0,0	0	0,0
Estat civil						
Soltera	1.252	41,1	9	42,9	1.261	41,1
Casada	210	6,9	2	9,5	212	6,9
Vídua	1	0,0	0	0,0	1	0,0
Separada / divorciada	77	2,5	1	4,8	78	2,5
No hi consta	1.507	49,5	9	42,9	1.516	49,4

Taula 13. Característiques sociodemogràfiques de les donants d'òvuls segons lloc de residència. Catalunya, 2010 (continuació)

	Residents Catalunya		No residents Catalunya		Total	
	Nombre	%	Nombre	%	Nombre	%
Convivència en parella						
Sí	437	14,3	4	19,0	441	14,4
No	973	31,9	8	38,1	981	32,0
No hi consta	1.637	53,7	9	42,9	1.646	53,7
Ocupació laboral						
Empresària o professional independent	10	0,3	0	0,0	10	0,3
Assalariada	866	28,4	5	23,8	871	28,4
En atur	270	8,9	2	9,5	272	8,9
Mestressa de casa	64	2,1	1	4,8	65	2,1
Estudiant	198	6,5	1	4,8	199	6,5
Altres	64	2,1	0	0,0	64	2,1
No hi consta	1.575	51,7	12	57,1	1.587	51,7
Nivell d'educació						
Analfabeta	0	0,0	0	0,0	0	0,0
Sense estudis	6	0,2	0	0,0	6	0,2
1er grau	318	10,4	4	19,0	322	10,5
2on grau, primer cicle	278	9,1	1	4,8	279	9,1
2on grau, segon cicle	406	13,3	0	0,0	406	13,2
3er grau (esc. Universitària)	139	4,6	0	0,0	139	4,5
3er grau (facultats)	98	3,2	1	4,8	99	3,2
No classificables	3	0,1	0	0,0	3	0,1
No consta	1.799	59,0	15	71,4	1.814	59,1
Total de dones	3.047	100	21	100	3.068	100

Taula 14. Característiques sociodemogràfiques de les dones receptors de transferències segons lloc de residència. Catalunya, 2010

	Residents Catalunya		No residents Catalunya		Total	
	Nombre	%	Nombre	%	Nombre	%
Grup d'edat						
< 25 anys	32	0,4	9	0,1	41	0,3
25-29 anys	362	4,8	151	2,2	513	3,6
30-34 anys	2.013	26,9	594	8,8	2.607	18,3
35-39 anys	3.171	42,3	1.691	24,9	4.862	34,1
40-44 anys	1.634	21,8	2.840	41,9	4.474	31,3
> 44 anys	284	3,8	1.493	22,0	1.777	12,4
Lloc de residència						
Província de Barcelona	6.050	80,7	0	0,0	6.050	42,4
Província de Girona	522	7,0	0	0,0	522	3,7
Província de Lleida	264	3,5	0	0,0	264	1,8
Província de Tarragona	660	8,8	0	0,0	660	4,6
Resta d'Espanya	0	0,0	314	4,6	314	2,2
Estranger	0	0,0	6.448	95,1	6.448	45,2
No hi consta	0	0,0	16	0,2	16	0,1
Lloc de naixement						
Catalunya	6.480	86,4	100	1,5	6.580	46,1
Resta d'Espanya	356	4,7	268	4,0	624	4,4
Estranger	660	8,8	6.410	94,6	7.070	49,5
No hi consta	0	0,0	0	0,0	0	0,0
Estat civil						
Soltera	574	7,7	1.329	19,6	1.903	13,3
Casada	3.902	52,1	3.203	47,3	7.105	49,8
Vídua	2	0,0	10	0,1	12	0,1
Separada / divorciada	73	1,0	166	2,4	239	1,7
No hi consta	2.945	39,3	2.070	30,5	5.015	35,1

Taula 14. Característiques sociodemogràfiques de les dones receptores de transferències segons lloc de residència. Catalunya, 2010 (continuació)

	Residents Catalunya		No residents Catalunya		Total	
	Nombre	%	Nombre	%	Nombre	%
Convivència en parella						
Sí	6.654	88,8	6.273	92,5	12.927	90,6
No	572	7,6	333	4,9	905	6,3
No hi consta	270	3,6	172	2,5	442	3,1
Ocupació laboral						
Empresària o professional independent	247	3,3	495	7,3	742	5,2
Assalariada	2.976	39,7	3.970	58,6	6.946	48,7
En atur	44	0,6	103	1,5	147	1,0
Mestressa de casa	104	1,4	219	3,2	323	2,3
Estudiant	8	0,1	13	0,2	21	0,1
Altres	42	0,6	30	0,4	72	0,5
No hi consta	4.075	54,4	1.948	28,7	6.023	42,2
Nivell d'educació						
Analfabeta	1	0,0	3	0,0	4	0,0
Sense estudis	16	0,2	8	0,1	24	0,2
1er grau	239	3,2	148	2,2	387	2,7
2on grau, primer cicle	268	3,6	237	3,5	505	3,5
2on grau, segon cicle	623	8,3	1.085	16,0	1.708	12,0
3er grau (esc. Universitària)	689	9,2	1.140	16,8	1.829	12,8
3er grau (facultats)	577	7,7	1.714	25,3	2.291	16,1
No classificables	18	0,2	44	0,6	62	0,4
No consta	5.065	67,6	2.399	35,4	7.464	52,3
Total de dones	7.496	100	6.778	100	14.274	100

Taula 15. Causes d'esterilitat de les receptores de transferències. Catalunya, 2010

	Nombre	%
Femenina	2.449	17,2
Masculina	5.035	35,3
Mixta	2.324	16,3
Sense diagnòstic	1.427	10,0
Esterilitat immunològica	693	4,9
Factor tubàric	567	4,0
Diferents causes entre cicles	519	3,6
No hi consta	1.260	8,8
Total usuàries de transferència	14.274	100

3.5. Característiques generals del tractament

Taula 16. Causes d'esterilitat* declarades en els cicles de transferència. Catalunya, 2010

	Cicles de transferència	%
Patologia tubària	1.171	5,3
Anovulació	1.522	6,9
Ovaris poliquístics	407	1,8
Endometriosis	895	4,0
Altres femenines	3.846	17,4
Desconeguda femenina	336	1,5
Oligozoospermia	3.069	13,8
Astenozoospermia	7.131	32,2
Teratozoospermia	1.759	7,9
Azoospermia	536	2,4
Altres masculines	1.240	5,6
Desconeguda masculina	250	1,1
Total causes esterilitat	22.162	100

* Les causes d'esterilitat no són excloents: cada cicle de transferència en pot presentar més d'una alhora.

Taula 17. Tipus d'estimulació* dels cicles d'obtenció. Catalunya, 2010

	Cicles d'obtenció	%
Agonistes de GnRH + gonadotrofines urinàries	1.920	11,8
Agonistes de GnRH + gonadotrofines recombinants	5.655	34,7
Antagonistes de GnRH + gonadotrofines urinàries	2.234	13,7
Antagonistes de GnRH + gonadotrofines recombinants	6.247	38,3
No anàlegs de GnRH: gonadotrofines urinàries	22	0,1
No anàlegs de GnRH: gonadotrofines recombinants	44	0,3
No anàlegs de GnRH: clomifè + altres	1	0,0
Cicles naturals	178	1,1
Altres tipus d'estimulació	18	0,1
Total tipus estimulació	16.319	100

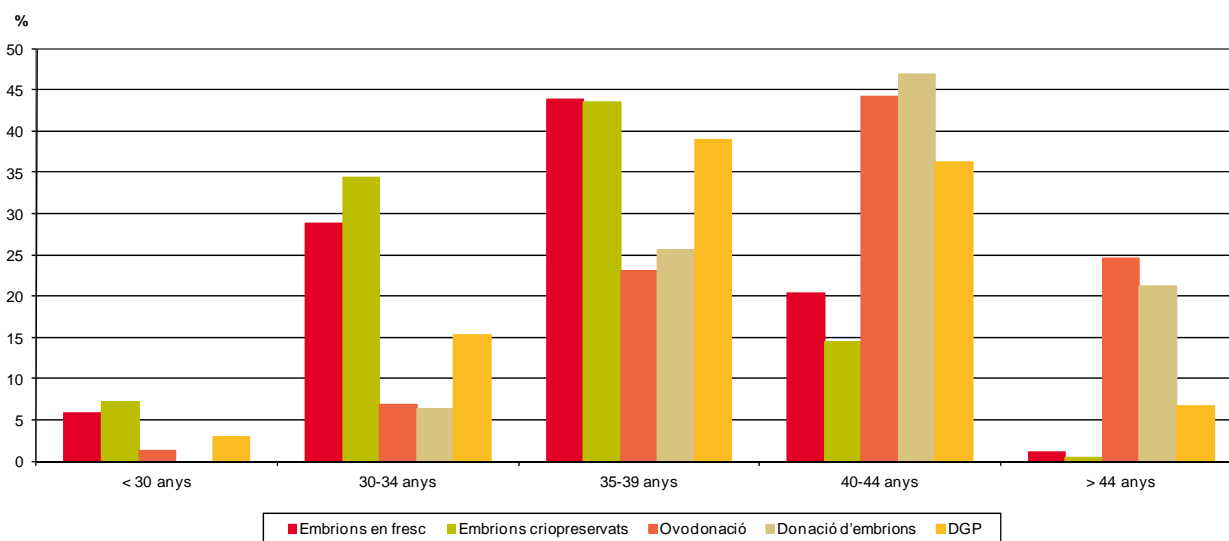
* Els tipus d'estimulació no són excloents: cada cicle d'obtenció en pot presentar més d'un alhora.

Taula 18. Cicles d'obtenció segons combinacions de tipus d'estimulació. Catalunya, 2010

	Nombre	%
Un sol tipus	11.112	81,0
Combinació de dos tipus	2.602	19,0
Combinació de més tipus	1	0,0
Total cicles obtenció	13.715	100

Taula 19. Cicles d'obtenció iniciats per usuàries d'obtenció. Catalunya, 2010

	Nombre	%
1 cicle iniciat	8.499	78,9
2 cicles iniciats	1.756	16,3
3 cicles iniciats	408	3,8
4 o més cicles iniciats	115	1,1
Total usuàries	10.778	100

Figura 3. Distribució de les usuàries segons edat i procediment. Catalunya, 2010**Taula 20. Transferències segons tècnica de RHA. Catalunya, 2010**

	Transferències	%
FIV	2.139	12,1
ICSI	13.190	74,5
FIV-ICSI	2.370	13,4
Total transferències	17.699	100

Taula 21. Distribució del conjunt de tècniques de RHA utilitzades*. Catalunya, 2010

	Nombre	%
FIV convencional	4.509	21,4
ICSI ejaculat	15.189	72,0
ICSI amb aspiració epididimària d'esperma	123	0,6
ICSI amb extracció testicular d'esperma	248	1,2
Eclosió assistida	452	2,1
Diagnòstic genètic preimplantacional	347	1,6
Transferència electiva embrionària	190	0,9
Altres tècniques de RHA	45	0,2
Total de tècniques declarades	21.103	100

* En cada transferència es pot utilitzar més d'una tècnica alhora.

Taula 22. Embrions transferits per tècnica de RHA. Catalunya 2010

	Tècnica de RHA							
	FIV		ICSI		FIV-ICSI		Total	
	Nombre	%	Nombre	%	Nombre	%	Nombre	%
Embrions transferits								
1 embrió	359	16,8	2.136	16,2	308	13,0	2.803	15,8
2 embrions	1.419	66,3	9.319	70,7	1.798	75,9	12.536	70,8
3 embrions	361	16,9	1.735	13,2	264	11,1	2.360	13,3
Total transferències	2.139	100	13.190	100	2.370	100	17.699	100

Taula 23. Transferències segons l'origen dels gàmetes, tipus d'embrions i tècnica de RHA. Catalunya, 2010

	Tècnica de RHA							
	FIV		ICSI		FIV-ICSI		Total	
	Nombre	%	Nombre	%	Nombre	%	Nombre	%
Origen dels oòcits								
Propis frescos	1.204	56,3	6.322	47,9	1.662	70,1	9.188	51,9
Donant frescos	919	43,0	6.732	51,0	704	29,7	8.355	47,2
Propis congelats	2	0,1	3	0,0	0	0,0	5	0,0
Donant congelats	14	0,7	133	1,0	4	0,2	151	0,9
Procedència de l'esperma								
Parella	1.452	67,9	11.632	88,2	2.285	96,4	15.369	86,8
Donant	687	32,1	1.558	11,8	85	3,6	2.330	13,2
Tipus d'embrions								
Frescos	1.243	58,1	10.152	77,0	1.746	73,7	13.141	74,2
Criopreservats	896	41,9	3.038	23,0	624	26,3	4.558	25,8
Total transferències	2.139	100	13.190	100	2.370	100	17.699	100

Taula 24. Embrions congelats. Catalunya, 2010

	Nombre	%
Cicles de recuperació d'òocits realitzats el 2010 amb congelació d'embrions	7.458	
Embrions congelats durant l'any 2010	30.074	
Embrions congelats emmagatzemats el 31-12-2010		
< 2 anys	37.080	43,4
2-5 anys	30.132	35,3
> 5 anys	18.155	21,3
Total d'embrions emmagatzemats	85.367	100

3.6. Resultats dels embarassos

Taula 25. Resultat dels embarassos i nascuts segons tècnica de RHA. Catalunya, 2010

	Tècnica de RHA							
	FIV		ICSI		FIV-ICSI		Total	
	Nombre	%	Nombre	%	Nombre	%	Nombre	%
Embarassos clínics								
Embarassos amb informació	752		4.787		1.098		6.637	
Amb nascuts	525	65,7	3.639	72,7	838	74,4	5.002	72,2
Sense nascuts	227	28,4	1.148	22,9	260	23,1	1.635	23,6
Embarassos sense informació	47	5,9	218	4,4	29	2,6	294	4,2
Total embarassos clínics	799	100	5.005	100	1.127	100	6.931	100
Resultat de l'embaràs								
Embaràs ectòpic	15	1,8	79	1,4	11	0,8	105	1,3
Avortament espontani	180	21,0	1.071	18,4	261	19,6	1.512	18,9
Reducció embrionària	46	5,4	110	1,9	13	1,0	169	2,1
Avortament induït	14	1,6	91	1,6	8	0,6	113	1,4
Nascut	601	70,2	4.476	76,8	1.041	78,0	6.118	76,3
Total resultat de l'embaràs*	856	100	5.827	100	1.334	100	8.017	100
Nascuts								
Nascut mort	5	0,8	30	0,7	6	0,6	41	0,7
Nascut viu	593	98,7	4.433	99,0	1.035	99,4	6.061	99,1
Mort neonatal	3	0,5	13	0,3	0	0,0	16	0,3
Total nascuts	601	100	4.476	100	1.041	100	6.118	100

*Es consideren els resultats de tots el fetus de cada embaràs.

Taula 26. Multiplicitat i maturitat dels embarassos segons tècnica de RHA. Catalunya, 2010

	Tècnica de RHA							
	FIV		ICSI		FIV-ICSI		Total	
	Nombre	%	Nombre	%	Nombre	%	Nombre	%
Multiplicitat embarassos amb resultat declarat								
Únics	654	87,0	3.772	78,8	867	79,0	5.293	79,7
Bessons	93	12,4	991	20,7	226	20,6	1.310	19,7
Trigèmins	4	0,5	23	0,5	5	0,5	32	0,5
Quadrigèmins	1	0,1	1	0,0	0	0,0	2	0,0
Total	752	100	4.787	100	1.098	100	6.637	100
Multiplicitat embarassos amb nascuts								
Únics	449	85,5	2.812	77,3	637	76,0	3.898	77,9
Bessons	76	14,5	817	22,5	199	23,7	1.092	21,8
Trigèmins	0	0,0	10	0,3	2	0,2	12	0,2
Setmanes de gestació embarassos amb nascuts								
Setmanes no informades	13	2,5	132	3,6	15	1,8	160	3,2
< 37 setmanes	114	21,7	700	19,2	139	16,6	953	19,1
37-41 setmanes	388	73,9	2.713	74,6	665	79,4	3.766	75,3
> 41 setmanes	10	1,9	94	2,6	19	2,3	123	2,5
Total embarassos amb nascuts	525	100	3.639	100	838	100	5.002	100

Taula 27. Maturitat i pes dels nascuts segons multiplicitat. Catalunya, 2010

	Multiplicitat							
	Únics		Bessons		Trigèmins		Total	
	Nombre	%	Nombre	%	Nombre	%	Nombre	%
Setmanes de gestació								
Setmanes no informades	116	3,0	84	3,8	6	16,7	206	3,4
< 37 setmanes	421	10,8	1.047	47,9	30	83,3	1.498	24,5
37-41 setmanes	3.241	83,1	1.047	47,9	0	0,0	4.288	70,1
> 41 setmanes	120	3,1	6	0,3	0	0,0	126	2,1
Pes en néixer								
Pes no informat	675	17,3	434	19,9	9	25,0	1.118	18,3
< 2.500 grams	333	8,5	1.039	47,6	27	75,0	1.399	22,9
2.500-4.000 grams	2.718	69,7	707	32,4	0	0,0	3.425	56,0
> 4.000 grams	172	4,4	4	0,2	0	0,0	176	2,9
Total nascuts*	3.898	100	2.184	100	36	100	6.118	100

* Inclou els nascuts vius, els nascuts morts i les morts neonatals.

Taula 28. Maduresa i pes dels nascuts segons multiplicitat i tècnica de RHA. Catalunya, 2010

		Multiplicitat							
		Únics		Bessons		Trigèmins		Total	
		Nombre	%	Nombre	%	Nombre	%	Nombre	%
Setmanes de gestació									
FIV	Setmanes no informades	11	2,4	4	2,6	0	0,0	15	2,5
	< 37 setmanes	68	15,1	93	61,2	0	0,0	161	26,8
	37-41 setmanes	360	80,2	55	36,2	0	0,0	415	69,1
	> 41 setmanes	10	2,2	0	0,0	0	0,0	10	1,7
	Total	449	100	152	100	0	0	601	100
ICSI	Setmanes no informades	96	3,4	70	4,3	3	10,0	169	3,8
	< 37 setmanes	313	11,1	758	46,4	27	90,0	1.098	24,5
	37-41 setmanes	2.312	82,2	800	49,0	0	0,0	3.112	69,5
	> 41 setmanes	91	3,2	6	0,4	0	0,0	97	2,2
	Total	2.812	100	1.634	100	30	100	4.476	100
FIV-ICSI	Setmanes no informades	9	1,4	10	2,5	3	50,0	22	2,1
	< 37 setmanes	40	6,3	196	49,2	3	50,0	239	23,0
	37-41 setmanes	569	89,3	192	48,2	0	0,0	761	73,1
	> 41 setmanes	19	3,0	0	0,0	0	0,0	19	1,8
	Total	637	100	398	100	6	100	1.041	100
Pes en néixer									
FIV	Pes no informat	105	23,4	39	25,7	0	0,0	144	24,0
	< 2.500 grams	47	10,5	68	44,7	0	0,0	115	19,1
	2.500-4.000 grams	282	62,8	45	29,6	0	0,0	327	54,4
	> 4.000 grams	15	3,3	0	0,0	0	0,0	15	2,5
	Total	449	100	152	100	0	0	601	100
ICSI	Pes no informat	348	12,4	283	17,3	6	20,0	637	14,2
	< 2.500 grams	252	9,0	799	48,9	24	80,0	1.075	24,0
	2.500-4.000 grams	2.077	73,9	548	33,5	0	0,0	2.625	58,6
	> 4000 grams	135	4,8	4	0,2	0	0,0	139	3,1
	Total	2.812	100	1.634	100	30	100	4.476	100
FIV-ICSI	Pes no informat	222	34,9	112	28,1	3	50,0	337	32,4
	< 2.500 grams	34	5,3	172	43,2	3	50,0	209	20,1
	2.500-4.000 grams	359	56,4	114	28,6	0	0,0	473	45,4
	> 4.000 grams	22	3,5	0	0,0	0	0,0	22	2,1
	Total	637	100	398	100	6	100	1.041	100
Total nascuts*		3.898	61,2	2.184	38,2	36	0,6	6.118	100

* Inclou els nascuts vius, els nascuts morts i les morts neonatals.

Taula 29. Tipus de part dels nascuts segons tècnica de RHA. Catalunya, 2010

	Tècnica de RHA							
	FIV		ICSI		FIV-ICSI		Total	
	Nombre	%	Nombre	%	Nombre	%	Nombre	%
Tipus de part								
Esponatani	125	20,8	1.211	27,1	242	23,2	1.578	25,8
Instrumental	100	16,6	288	6,4	57	5,5	445	7,3
Cesària	229	38,1	2.397	53,6	396	38,0	3.022	49,4
No consta	147	24,5	580	13,0	346	33,2	1.073	17,5
Total nascuts*	601	100	4.476	100	1.041	100	6.118	100

* Inclou els nascuts vius, els nascuts morts i les morts neonatals.

Taula 30. Malformacions congènites dels fetus i nascuts segons tècnica de RHA. Catalunya, 2010

	Tècnica de RHA							
	FIV		ICSI		FIV-ICSI		Total	
	Nombre	%	Nombre	%	Nombre	%	Nombre	%
Resultats embaràs (Diagnòstic prenatal)								
Sense malformacions	316	36,9	3.355	57,6	393	29,5	4.064	50,7
Cromosomopaties	7	0,8	24	0,4	11	0,8	42	0,5
Malalties genètiques monogèniques	0	0,0	4	0,1	1	0,1	5	0,1
Malalties genètiques multifactorials	0	0,0	4	0,1	0	0,0	4	0,0
Malformacions d'origen no genètic majors	4	0,5	19	0,3	5	0,4	28	0,3
Malformacions d'origen no genètic menors	1	0,1	7	0,1	3	0,2	11	0,1
Altres malformacions	0	0,0	7	0,1	0	0,0	7	0,1
No hi consta	528	61,7	2.407	41,3	921	69,0	3.856	48,1
Total resultats de l'embaràs	856	100	5.827	100	1.334	100	8.017	100
Nascuts (Diagnòstic postnatal)								
Sense malformacions	244	40,6	3.168	70,8	543	52,2	3.955	64,6
Cromosomopaties	0	0,0	9	0,2	0	0,0	9	0,1
Malalties genètiques monogèniques	0	0,0	1	0,0	0	0,0	1	0,0
Malalties genètiques multifactorials	0	0,0	0	0,0	1	0,1	1	0,0
Malformacions d'origen no genètic majors	0	0,0	14	0,3	2	0,2	16	0,3
Malformacions d'origen no genètic menors	2	0,3	29	0,6	2	0,2	33	0,5
Altres malformacions	1	0,2	14	0,3	0	0,0	15	0,2
No hi consta	354	58,9	1.241	27,7	493	47,4	2.088	34,1
Total nascuts*	601	100	4.476	100	1.041	100	6.118	100

* Inclou els nascuts vius, els nascuts morts i les morts neonatals.

Taula 31. Malformacions congènites declarades. Catalunya, 2010

Malformacions*		Nombre	
Avortament induït	Acrani / Anencèfal	4	
	Artrogriposi	2	
	Cromosomopatia sense especificar	2	
	Dilatació cardíaca ventricular	1	
	Espina bífida	4	
	Hipoplàsia cerebel·losa severa	1	
	Llavi leporí	1	
	Malaltia metabòlica	1	
	Malformació sense especificar	1	
	Malformació cardiovascular	1	
	Omfalocèle	1	
	Peu Equinovar	1	
	Polimalformat	2	
	Signes de la banana i llimona	1	
	Síndrome de Down (Trisomia 21)	11	
	Síndrome d'Edwards (Trisomia 18)	1	
	Síndrome de Jarcho-Levin	1	
	Síndrome de Klinefelter	3	
	Síndrome de Patau (Trisomia 13)	2	
	Síndrome de Turner	3	
	Siamesos toracòpags	2	
	Sindactília	1	
	Translocació cromosòmica sense especificar.	1	
	Trisomia 8	1	
	Avortament espontani	Acrani / Anencèfal	1
		Anomalies sistema nerviós	1
Cromosomopatia sense especificar		3	
Espina bífida		1	
Gastrosquisis		1	
Hèrnia diafragmàtica		1	
Higroma quístic		1	
Malformació extremitats superiors		1	
Nanisme tanatofòric		1	
Polimalformat		1	
Síndrome de Down (Trisomia 21)		2	
Síndrome de Klinefelter		1	
Síndrome de Menkes		1	
Trisomia 15		1	
Mort neonatal	Acrani / Anencèfal	1	
	Cardiopatia congènita	1	
	Encefalopatia	1	

Taula 31. Malformacions congènites declarades. Catalunya, 2010 (continuació)

	Malaltia metabòlica	1
	Malformació sense especificar	1
Nascut mort	Cardiopatia congènita	1
	Síndrome de Down (Trisomia 21)	1
	Síndrome de Hèllp	1
Nascut viu	Agenèsia renal	1
	Asimetria cranial	1
	Atrèsia de coanes	1
	Atrèsia esòfag	1
	Cardiopatia congènita	2
	Cromosomopatia sense especificar	1
	Delecció cromosòmica sense especificar	1
	Displàsia maluc	1
	Displàsia orelles	3
	Displàsia pulmonar	1
	Encefalopatia	1
	Estenosi pulmonar	1
	Hèrnia diafragmàtica	1
	Hèrnia umbilical	1
	Hidronefrosi	1
	Hipospàdies	6
	Inversió cromosòmica sense especificar	2
	Malaltia muscular desconeguda	1
	Malformació aparell digestiu	2
	Malformació cardiovascular	5
	Malformació cerebral	2
	Malformació columna vertebral	1
	Malformació cutània	1
	Malformació extremitats inferiors	2
	Malformació extremitats superiors	2
	Malformació mandibular	1
	Malformació ocular	1
	Malformació os sacre	1
	Malformació renal	8
	Malformació sense especificar	1
	Microcefalia	1
	Mosaïcisme cromosòmic	2
	Peu Equinovar	1
	Quist cerebral	1
	Quist sacre	1
	Ronyó pèlvic	2
	Síndrome de Down (Trisomia 21)	5
	Síndrome de Klinefelter	3

Taula 31. Malformacions congènites declarades. Catalunya, 2010 (continuació)

	Síndrome de Marfan	1
	Síndrome de Prader-Willy	1
	Síndrome de Sturge-Weber	1
	Síndrome de Wilkie	1
	Tetralogia de Fallot	1
	Translocació cromosòmica sense especificar	1
	Tumor orella	1
Reducció embrionària	Acrani / Anencèfal	2
	Cromosomopatia sense especificar	1
	Hidrocefàlia	1
	Megabufeta	1
	Síndrome d'Andrews	1
	Síndrome de Down (Trisomia 21)	2
	Síndrome de Turner	1
Total malformacions congènites		160

* Un fetus pot estar afectat de més d'una malformació.

3.7. Característiques del tractament segons procediment

3.7.1. Cicles d'embrions en fresc

Taula 32. Activitat i indicadors dels cicles d'embrions en fresc segons tècnica de RHA. Catalunya, 2010

	Tècnica de RHA			
	FIV	ICSI	FIV-ICSI	Total
Nombre				
Puncions	889	4.976	1.382	7.247
Cicles de transferència	890	5.068	1.270	7.228
Transferències	841	4.733	1.159	6.733
Embarassos clínics	332	1.825	542	2.699
Embarassos clínics amb nascuts	226	1.343	401	1.970
Taxes*				
Transferències per punció	94,6	95,1	83,9	92,9
Embarassos clínics per transferència	39,5	38,6	46,8	40,1
Embarassos clínics amb nascuts per punció	25,4	27,0	29,0	27,2
Embarassos clínics amb nascuts per transferència	26,9	28,4	34,6	29,3

* Taxes: Per cada 100 esdeveniments.

Taula 33. Cicles d'embrions en fresc segons tècnica de RHA i edat de la usuària. Catalunya, 2010

	Tècnica de RHA							
	FIV		ICSI		FIV-ICSI		Total	
	Nombre	%	Nombre	%	Nombre	%	Nombre	%
Grups d'edat								
< 30 anys	23	2,6	326	6,4	77	6,1	426	5,9
30-34 anys	204	22,9	1.434	28,3	440	34,6	2.078	28,7
35-39 anys	389	43,7	2.210	43,6	575	45,3	3.174	43,9
40-44 anys	247	27,8	1.048	20,7	173	13,6	1.468	20,3
> 44 anys	27	3,0	50	1,0	5	0,4	82	1,1
Total usuàries	890	100	5.068	100	1.270	100	7.228	100
Edat mitjana de les usuàries amb transferències d'embrions en fresc	35,9							

Taula 34. Característiques dels cicles d'embrions en fresc segons tècnica de RHA. Catalunya, 2010

	Tècnica de RHA								
	FIV		ICSI		FIV-ICSI		Total		
	Nombre	%	Nombre	%	Nombre	%	Nombre	%	
Causa d'esterilitat									
Femenina	246	27,6	774	15,3	259	20,4	1.279	17,7	
Masculina	116	13,0	1.903	37,5	191	15,0	2.210	30,6	
Mixta	84	9,4	1.015	20,0	166	13,1	1.265	17,5	
Sense diagnòstic	156	17,5	498	9,8	170	13,4	824	11,4	
Esterilitat immunològica	129	14,5	264	5,2	310	24,4	703	9,7	
Factor tubàric	131	14,7	233	4,6	128	10,1	492	6,8	
No hi consta	28	3,1	381	7,5	46	3,6	455	6,3	
Total cicles de transferència	890	100	5.068	100	1.270	100	7.228	100	
Embrions transferits									
1 embrió	172	20,5	930	19,6	123	10,6	1.225	18,2	
2 embrions	494	58,7	2.921	61,7	900	77,7	4.315	64,1	
3 embrions	175	20,8	882	18,6	136	11,7	1.193	17,7	
Total transferències	841	100	4.733	100	1.159	100	6.733	100	
Multiplicitat dels embarassos									
Evolució desconeguda	7	2,1	81	4,4	10	1,8	98	3,6	
Amb nascuts	Fetus únic	188	56,6	1.061	58,1	317	58,5	1.566	58,0
	Dos fetus	35	10,5	274	15,0	84	15,5	393	14,6
	Tres fetus	3	0,9	8	0,4	0	0,0	11	0,4
Sense nascuts	Fetus únic	97	29,2	384	21,0	122	22,5	603	22,3
	Dos fetus	2	0,6	16	0,9	9	1,7	27	1,0
	Tres fetus	0	0,0	1	0,1	0	0,0	1	0,0
Total embarassos	332	100	1.825	100	542	100	2.699	100	
Multiplicitat del resultat dels embarassos									
Amb nascuts	Un nascuts	190	58,5	1.089	62,4	319	60,0	1.598	61,4
	Dos nascuts	36	11,1	249	14,3	82	15,4	367	14,1
	Tres nascuts	0	0,0	5	0,3	0	0,0	5	0,2
Sense nascuts*	Embaràs ectòpic	4	1,2	31	1,8	6	1,1	41	1,6
	Avortament espontani	65	20,0	314	18,0	118	22,2	497	19,1
	Reducció embrionària	22	6,8	36	2,1	4	0,8	62	2,4
	Avortament induït	8	2,5	20	1,1	3	0,6	31	1,2
Total resultats dels embarassos	325	100	1.744	100	532	100	2.601	100	

* El resultat pot afectar a un o més fetus.

3.7.2. Cicles d'embrions criopreservats

Taula 35. Activitat i indicadors dels cicles d'embrions criopreservats segons tècnica de RHA. Catalunya, 2010

	Tècnica de RHA			
	FIV	ICSI	FIV-ICSI	Total
Nombre				
Puncions	251	1.131	669	2.051
Cicles de transferència	370	1.472	568	2.410
Transferències	360	1.368	476	2.204
Embarassos clínics	127	392	184	703
Embarassos clínics amb nascuts	85	261	130	476
Taxes*				
Transferències per punció	143,4	121,0	71,2	107,5
Embarassos clínics per transferència	35,3	28,7	38,7	31,9
Embarassos clínics amb nascuts per punció	33,9	23,1	19,4	23,2
Embarassos clínics amb nascuts per transferència	23,6	19,1	27,3	21,6

* Taxes: Per cada 100 esdeveniments.

Taula 36. Cicles d'embrions criopreservats segons tècnica de RHA i edat de la usuària. Catalunya, 2010

	Tècnica de RHA							
	FIV		ICSI		FIV-ICSI		Total	
	Nombre	%	Nombre	%	Nombre	%	Nombre	%
Grups d'edat								
< 30 anys	17	4,6	129	8,8	27	4,8	173	7,2
30-34 anys	112	30,3	497	33,8	219	38,6	828	34,4
35-39 anys	166	44,9	647	44,0	237	41,7	1.050	43,6
40-44 anys	72	19,5	195	13,2	83	14,6	350	14,5
> 44 anys	3	0,8	4	0,3	2	0,4	9	0,4
Total usuàries	370	100	1.472	100	568	100	2.410	100
Edat mitjana de les usuàries amb transferències d'embrions criopreservats								35,4

Taula 37. Característiques dels cicles d'embrions criopreservats segons tècnica de RHA. Catalunya, 2010

	Tècnica de RHA								
	FIV		ICSI		FIV-ICSI		Total		
	Nombre	%	Nombre	%	Nombre	%	Nombre	%	
Causa d'esterilitat									
Femenina	87	23,5	135	9,2	81	14,3	303	12,6	
Masculina	71	19,2	655	44,5	97	17,1	823	34,1	
Mixta	28	7,6	263	17,9	88	15,5	379	15,7	
Sense diagnòstic	62	16,8	81	5,5	39	6,9	182	7,6	
Esterilitat immunològica	31	8,4	122	8,3	176	31,0	329	13,7	
Factor tubàric	58	15,7	67	4,6	48	8,5	173	7,2	
No hi consta	33	8,9	149	10,1	39	6,9	221	9,2	
Total cicles de transferència	370	100	1.472	100	568	100	2.410	100	
Embrions transferits									
1 embrió	70	19,4	281	20,5	85	17,9	436	19,8	
2 embrions	228	63,3	783	57,2	314	66,0	1.325	60,1	
3 embrions	62	17,2	304	22,2	77	16,2	443	20,1	
Total transferències	360	100	1.368	100	476	100	2.204	100	
Multiplicitat dels embarassos									
Evolució desconeguda	3	2,4	17	4,3	1	0,5	21	3,0	
Amb nascuts	Fetus únic	77	60,6	217	55,4	104	56,5	398	56,6
	Dos fetus	8	6,3	43	11,0	25	13,6	76	10,8
	Tres fetus	0	0,0	1	0,3	1	0,5	2	0,3
Sense nascuts	Fetus únic	36	28,3	108	27,6	51	27,7	195	27,7
	Dos fetus	3	2,4	6	1,5	2	1,1	11	1,6
	Tres fetus	0	0,0	0	0,0	0	0,0	0	0,0
Total embarassos	127	100	392	100	184	100	703	100	
Multiplicitat del resultat dels embarassos									
Amb nascuts	Un nascuts	79	63,7	225	60,0	107	58,5	411	60,3
	Dos nascuts	6	4,8	35	9,3	22	12,0	63	9,2
	Tres nascuts	0	0,0	1	0,3	1	0,5	2	0,3
Sense nascuts*	Embaràs ectòpic	1	0,8	5	1,3	1	0,5	7	1,0
	Avortament espontani	27	21,8	99	26,4	50	27,3	176	25,8
	Reducció embrionària	10	8,1	0	0,0	0	0,0	10	1,5
	Avortament induït	1	0,8	10	2,7	2	1,1	13	1,9
Total resultats dels embarassos	124	100	375	100	183	100	682	100	

* El resultat pot afectar a un o més fetus.

3.7.3. Cicles d'ovodonació

Taula 38. Activitat i indicadors dels cicles d'ovodonació segons tècnica de RHA. Catalunya, 2010

	Tècnica de RHA			
	FIV	ICSI	FIV-ICSI	Total
Nombre				
Puncions	543	3.895	865	5.303
Cicles de transferència	938	7.043	819	8.800
Transferències	925	6.708	689	8.322
Embarassos clínics	333	2.613	375	3.321
Embarassos clínics amb nascuts	208	1.916	289	2.413
Taxes*				
Transferències per punció	170,3	172,2	79,7	156,9
Embarassos clínics per transferència	36,0	39,0	54,4	39,9
Embarassos clínics amb nascuts per punció	38,3	49,2	33,4	45,5
Embarassos clínics amb nascuts per transferència	22,5	28,6	41,9	29,0

* Taxes: Per cada 100 esdeveniments.

Taula 39. Cicles d'ovodonació segons tècnica de RHA i edat de la usuària. Catalunya, 2010

	Tècnica de RHA							
	FIV		ICSI		FIV-ICSI		Total	
	Nombre	%	Nombre	%	Nombre	%	Nombre	%
Grups d'edat								
< 30 anys	10	1,1	99	1,4	8	1,0	117	1,3
30-34 anys	66	7,0	468	6,6	68	8,3	602	6,8
35-39 anys	214	22,8	1.620	23,0	200	24,4	2.034	23,1
40-44 anys	392	41,8	3.125	44,4	369	45,1	3.886	44,2
> 44 anys	256	27,3	1.731	24,6	174	21,2	2.161	24,6
Total usuàries	938	100	7.043	100	819	100	8.800	100
Edat mitjana de les usuàries amb transferències d'ovodonació								41,2

Taula 40. Característiques dels cicles d'ovodonació segons tècnica de RHA. Catalunya, 2010

	Tècnica de RHA								
	FIV		ICSI		FIV-ICSI		Total		
	Nombre	%	Nombre	%	Nombre	%	Nombre	%	
Causa d'esterilitat									
Femenina	181	19,3	1.130	16,0	391	47,7	1.702	19,3	
Masculina	134	14,3	3.333	47,3	38	4,6	3.505	39,8	
Mixta	112	11,9	1.239	17,6	231	28,2	1.582	18,0	
Sense diagnòstic	409	43,6	390	5,5	40	4,9	839	9,5	
Esterilitat immunològica	5	0,5	16	0,2	6	0,7	27	0,3	
Factor tubàric	16	1,7	82	1,2	23	2,8	121	1,4	
No hi consta	81	8,6	853	12,1	90	11,0	1.024	11,6	
Total cicles de transferència	938	100	7.043	100	819	100	8.800	100	
Embrions transferits									
1 embrió	113	12,2	797	11,9	84	12,2	994	11,9	
2 embrions	689	74,5	5.405	80,6	558	81,0	6.652	79,9	
3 embrions	123	13,3	506	7,5	47	6,8	676	8,1	
Total transferències	925	100	6.708	100	689	100	8.322	100	
Multiplicitat dels embarassos									
Evolució desconeguda	37	11,1	112	4,3	18	4,8	167	5,0	
Amb nascuts	Fetus únic	167	50,2	1.356	51,9	194	51,7	1.717	51,7
	Dos fetus	39	11,7	552	21,1	91	24,3	682	20,5
	Tres fetus	1	0,3	7	0,3	4	1,1	12	0,4
	Quatre fetus	1	0,3	1	0,0	0	0,0	2	0,1
Sense nascuts	Fetus únic	84	25,2	524	20,1	61	16,3	669	20,1
	Dos fetus	4	1,2	57	2,2	7	1,9	68	2,0
	Tres fetus	0	0,0	4	0,2	0	0,0	4	0,1
Total embarassos	333	100	2.613	100	375	100	3.321	100	
Multiplicitat del resultat dels embarassos									
Amb nascuts	Un nascuts	175	59,1	1.407	56,3	199	55,7	1.781	56,5
	Dos nascuts	33	11,1	505	20,2	89	24,9	627	19,9
	Tres nascuts	0	0,0	4	0,2	1	0,3	5	0,2
Sense nascuts*	Embaràs ectòpic	9	3,0	25	1,0	4	1,1	38	1,2
	Avortament espontani	69	23,3	501	20,0	61	17,1	631	20,0
	Reducció embrionària	7	2,4	17	0,7	1	0,3	25	0,8
	Avortament induït	3	1,0	42	1,7	2	0,6	47	1,5
Total resultats dels embarassos	296	100	2.501	100	357	100	3.154	100	

* El resultat pot afectar a un o més fetus.

3.7.4. Cicles de donació d'embrions

Taula 41. Activitat i indicadors dels cicles de donació d'embrions segons tècnica de RHA. Catalunya, 2010

	Tècnica de RHA			
	FIV	ICSI	FIV-ICSI	Total
Nombre				
Puncions	4	41	11	56
Cicles de transferència	7	78	9	94
Transferències	7	77	9	93
Embarassos clínics	3	37	2	42
Embarassos clínics amb nascuts	3	26	0	29
Taxes*				
Transferències per punció	175,0	187,8	81,8	166,1
Embarassos clínics per transferència	42,9	48,1	22,2	45,2
Embarassos clínics amb nascuts per punció	75,0	63,4	0,0	51,8
Embarassos clínics amb nascuts per transferència	42,9	33,8	0,0	31,2

* Taxes: Per cada 100 esdeveniments.

Taula 42. Cicles de donació d'embrions segons tècnica de RHA i edat de la usuària. Catalunya, 2010

	Tècnica de RHA							
	FIV		ICSI		FIV-ICSI		Total	
	Nombre	%	Nombre	%	Nombre	%	Nombre	%
Grups d'edat								
< 30 anys	0	0,0	0	0,0	0	0,0	0	0,0
30-34 anys	0	0,0	5	6,4	1	11,1	6	6,4
35-39 anys	1	14,3	21	26,9	2	22,2	24	25,5
40-44 anys	4	57,1	35	44,9	5	55,6	44	46,8
> 44 anys	2	28,6	17	21,8	1	11,1	20	21,3
Total usuàries	7	100	78	100	9	100	94	100
Edat mitjana de les usuàries amb transferències de donació d'embrions								41,1

Taula 43. Característiques dels cicles de donació d'embrions segons tècnica de RHA. Catalunya, 2010

	Tècnica de RHA								
	FIV		ICSI		FIV-ICSI		Total		
	Nombre	%	Nombre	%	Nombre	%	Nombre	%	
Causa d'esterilitat									
Femenina	3	42,9	30	38,5	3	33,3	36	38,3	
Masculina	1	14,3	2	2,6	1	11,1	4	4,3	
Mixta	2	28,6	22	28,2	5	55,6	29	30,9	
Sense diagnòstic	0	0,0	0	0,0	0	0,0	0	0,0	
Esterilitat immunològica	0	0,0	0	0,0	0	0,0	0	0,0	
Factor tubàric	0	0,0	1	1,3	0	0,0	1	1,1	
No hi consta	1	14,3	23	29,5	0	0,0	24	25,5	
Total cicles de transferència	7	100	78	100	9	100	94	100	
Embrions transferits									
1 embrió	2	28,6	11	14,3	2	22,2	15	16,1	
2 embrions	4	57,1	56	72,7	7	77,8	67	72,0	
3 embrions	1	14,3	10	13,0	0	0,0	11	11,8	
Total transferències	7	100	77	100	9	100	93	100	
Multiplicitat dels embarassos									
Evolució desconeguda	0	0,0	2	5,4	0	0,0	2	4,8	
Amb nascuts	Fetus únic	2	66,7	21	56,8	0	0,0	23	54,8
	Dos fetus	1	33,3	5	13,5	0	0,0	6	14,3
	Tres fetus	0	0,0	0	0,0	0	0,0	0	0,0
Sense nascuts	Fetus únic	0	0,0	8	21,6	2	100,0	10	23,8
	Dos fetus	0	0,0	1	2,7	0	0,0	1	2,4
	Tres fetus	0	0,0	0	0,0	0	0,0	0	0,0
Total embarassos	3	100	37	100	2	100	42	100	
Multiplicitat del resultat dels embarassos									
Amb nascuts	Un nascuts	3	100,0	22	62,9	0	0,0	25	62,5
	Dos nascuts	0	0,0	4	11,4	0	0,0	4	10,0
	Tres nascuts	0	0,0	0	0,0	0	0,0	0	0,0
Sense nascuts*	Embaràs ectòpic	0	0,0	1	2,9	0	0,0	1	2,5
	Avortament espontani	0	0,0	7	20,0	2	100,0	9	22,5
	Reducció embrionària	0	0,0	1	2,9	0	0,0	1	2,5
	Avortament induït	0	0,0	0	0,0	0	0,0	0	0,0
Total resultats dels embarassos	3	100	35	100	2	100	40	100	

* El resultat pot afectar a un o més fetus.

3.7.5. Cicles de DGP

Taula 44. Activitat i indicadors dels cicles de DGP segons tècnica de RHA. Catalunya, 2010

	Tècnica de RHA			
	FIV	ICSI	FIV-ICSI	Total
Nombres				
Puncions	9	377	62	448
Cicles de transferència	10	390	52	452
Transferències	6	304	37	347
Embarassos clínics	4	138	24	166
Embarassos clínics amb nascuts	3	93	18	114
Taxes*				
Transferències per punció	66,7	80,6	59,7	77,5
Embarassos clínics per transferència	66,7	45,4	64,9	47,8
Embarassos clínics amb nascuts per punció	33,3	24,7	29,0	25,4
Embarassos clínics amb nascuts per transferència	50,0	30,6	48,6	32,9

* Taxes: Per cada 100 esdeveniments.

Taula 45. Cicles de DGP segons tècnica de RHA i edat de la usuària. Catalunya, 2010

	Tècnica de RHA							
	FIV		ICSI		FIV-ICSI		Total	
	Nombre	%	Nombre	%	Nombre	%	Nombre	%
Grups d'edat								
< 30 anys	0	0,0	13	3,3	0	0,0	13	2,9
30-34 anys	1	10,0	61	15,6	7	13,5	69	15,3
35-39 anys	6	60,0	148	37,9	22	42,3	176	38,9
40-44 anys	3	30,0	141	36,2	20	38,5	164	36,3
> 44 anys	0	0,0	27	6,9	3	5,8	30	6,6
Total usuàries	10	100	390	100	52	100	452	100
Edat mitjana de les usuàries amb transferències de DGP								38,3

Taula 46. Característiques dels cicles de DGP segons tècnica de RHA. Catalunya, 2010

	Tècnica de RHA								
	FIV		ICSI		FIV-ICSI		Total		
	Nombre	%	Nombre	%	Nombre	%	Nombre	%	
Causa d'esterilitat									
Femenina	2	20,0	80	20,5	19	36,5	101	22,3	
Masculina	1	10,0	86	22,1	2	3,8	89	19,7	
Mixta	3	30,0	81	20,8	16	30,8	100	22,1	
Sense diagnòstic	1	10,0	16	4,1	1	1,9	18	4,0	
Esterilitat immunològica	1	10,0	3	0,8	2	3,8	6	1,3	
Factor tubàric	0	0,0	10	2,6	1	1,9	11	2,4	
No hi consta	2	20,0	114	29,2	11	21,2	127	28,1	
Total cicles de transferència	10	100	390	100	52	100	452	100	
Embrions transferits									
1 embrió	2	33,3	117	38,5	14	37,8	133	38,3	
2 embrions	4	66,7	154	50,7	19	51,4	177	51,0	
3 embrions	0	0,0	33	10,9	4	10,8	37	10,7	
Total transferències	6	100	304	100	37	100	347	100	
Multiplicitat dels embarassos									
Evolució desconeguda	0	0,0	6	4,3	0	0,0	6	3,6	
Amb nascuts	Fetus únic	2	50,0	59	42,8	10	41,7	71	42,8
	Dos fetus	1	25,0	33	23,9	8	33,3	42	25,3
	Tres fetus	0	0,0	1	0,7	0	0,0	1	0,6
Sense nascuts	Fetus únic	1	25,0	34	24,6	6	25,0	41	24,7
	Dos fetus	0	0,0	4	2,9	0	0,0	4	2,4
	Tres fetus	0	0,0	1	0,7	0	0,0	1	0,6
Total embarassos	4	100	138	100	24	100	166	100	
Multiplicitat del resultat dels embarassos									
Amb nascuts	Un nascuts	2	50,0	69	52,3	12	50,0	83	51,9
	Dos nascuts	1	25,0	24	18,2	6	25,0	31	19,4
	Tres nascuts	0	0,0	0	0,0	0	0,0	0	0,0
Sense nascuts*	Embaràs ectòpic	0	0,0	8	6,1	0	0,0	8	5,0
	Avortament espontani	1	25,0	26	19,7	6	25,0	33	20,6
	Reducció embrionària	0	0,0	2	1,5	0	0,0	2	1,3
	Avortament induït	0	0,0	3	2,3	0	0,0	3	1,9
Total resultats dels embarassos	4	100	132	100	24	100	160	100	

* El resultat pot afectar a un o més fetus.

3.8. Bancs de semen

Taula 47. Característiques dels donants de semen segons tècnica. Catalunya, 2010

	Tipus de tècnica					
	IAD		In vitro*		Total	
	Nombre	%	Nombre	%	Nombre	%
Grup d'edat						
< 20 anys	44	8,1	40	9,4	84	8,7
20-24 anys	151	27,8	116	27,2	267	27,5
25-29 anys	188	34,6	146	34,3	334	34,4
30-34 anys	77	14,2	49	11,5	126	13,0
35-39 anys	19	3,5	12	2,8	31	3,2
> 39 anys	4	0,7	3	0,7	7	0,7
No hi consta	61	11,2	60	14,1	121	12,5
Convivència en parella						
Sí	39	7,2	28	6,6	67	6,9
No	138	25,4	105	24,6	243	25,1
No hi consta	367	67,5	293	68,8	660	68,0
Ocupació						
Directius, administradors, tècnics superiors	30	5,5	17	4,0	47	4,8
Altres directius, tècnics mitjans	28	5,1	21	4,9	49	5,1
Quadres intermedis, administratius	31	5,7	11	2,6	42	4,3
Treballadors manuals qualificats i semiqualicats	44	8,1	25	5,9	69	7,1
Treballadors no qualificats	12	2,2	9	2,1	21	2,2
Altres casos, mal especificats	5	0,9	3	0,7	8	0,8
Estudiants	270	49,6	247	58,0	517	53,3
No hi consta	124	22,8	93	21,8	217	22,4
Total donants	544	100	426	100	970	100

* Inclou les tècniques *in vitro* amb semen de donant: cicles de FIV convencional i cicles amb micromanipulació d'esperma (ICSI i les seves variants) i combinacions.

Taula 48. Indicadors d'activitat i de resultat dels bancs de semen segons tècnica. Catalunya, 2010

	Tipus de tècnica					
	IAD		In vitro*		Total	
	Nombre	Taxa**	Nombre	Taxa**	Nombre	Taxa**
Embarassos clínics per cycle iniciat:		15,8		29,1		20,3
Embarassos clínics	590		570		1.160	
Cicles iniciats	3.746		1.958		5.704	
Embarassos amb nascuts vius per cycle iniciat:		11,9		22,3		15,5
Embarassos amb nascuts vius	446		437		883	
Cicles iniciats	3.746		1.958		5.704	
Embarassos amb nascuts vius per embaràs clínic:		75,6		76,7		76,1
Embarassos amb nascuts vius	446		437		883	
Embarassos clínics	590		570		1.160	

* Inclou les tècniques *in vitro* amb semen de donant: cicles de FIV convencional i cicles amb micromanipulació d'esperma (ICSI i les seves variants) i combinacions.

** Taxa: Per 100 esdeveniments.

Taula 49. Resultat dels embarassos clínics segons tècnica. Catalunya, 2010

Resultat de l'embaràs	Tipus de tècnica					
	IAD		In vitro*		Total	
	Nombre	%	Nombre	%	Nombre	%
Avortament espontani	88	15,7	108	18,9	196	17,3
Embaràs ectòpic	3	0,5	14	2,5	17	1,5
Avortament induït	1	0,2	4	0,7	5	0,4
Nascut mort: 20-27 setmanes	0	0,0	0	0,0	0	0,0
Nascut mort: 28 setmanes o més	2	0,4	1	0,2	3	0,3
Nascuts vius	446	79,4	437	76,7	883	78,0
No hi consta	22	3,9	6	1,1	28	2,5
Total resultats de l'embaràs	562	100	570	100	1.132	100

* Inclou les tècniques *in vitro* amb semen de donant: cicles de FIV convencional i cicles amb micromanipulació d'esperma (ICSI i les seves variants) i combinacions.

4. Material i mètodes

4.1. Dades

El registre FIVCAT.NET recull la informació del procés assistencial de les persones que se sotmeten a una tècnica de RHA *in vitro* als centres autoritzats de Catalunya. A l'edició de l'any 2009 es va modificar l'estructura del informe per permetre una millor comprensió de les dades i per evitar la reiteració en els diferents apartats. L'any 2010 s'ha mantingut el mateix format, però s'ha canviat l'ordre dels apartats i s'ha afegit informació a l'apartat de les característiques de les donants d'òvuls (segons lloc de residència) i a les malformacions derivades dels embarassos.

La recollida de la informació correspon als tres moments assistencials diferenciats en el temps: cicle d'obtenció d'òcits, cicle de transferència d'embrions i embaràs. En l'apartat dels annexos s'inclou una descripció del flux d'obtenció de la informació, un recull de les variables utilitzades en cada fase i una última part relativa a les definicions, als mètodes d'anàlisi i a l'agrupació de les tècniques.

El cicle d'obtenció inclou la informació relativa al moment en què s'obtenen els òcits, a partir d'una donant o de la mateixa dona que se sotmet a tractament per quedar-se embarassada. Els òcits recuperats es fecunden o es vitrifiquen; els embrions que en resulten es transfereixen en fresc o es congelen. S'hi recull també si el cicle s'ha cancel·lat i el motiu, a més del tipus d'estimulació ovàrica utilitzat.

El procés de transferència d'embrions informa de la provenença dels òcits (propis o de donant) i del semen utilitzat i la tècnica de RHA que s'ha fet servir per fecundar els òcits així com la causa d'esterilitat, i el resultat de la transferència (embaràs clínic o no).

Les dades sobre el resultat de l'embaràs relatives als fetus, parts i nadons s'informen sempre que s'hagi produït un embaràs clínic a la fase anterior. Aquest apartat presenta sovint mancances d'informació, ja que moltes vegades el part es fa en un centre sanitari diferent del que ha realitzat la RHA i també perquè el període transcorregut entre la transferència i el part és llarg.

La informació de les usuàries s'obté amb un codi d'identificació personal dissociat de les dades personals que atorga cada centre, el qual garanteix la confidencialitat absoluta de les dades. Tot i que les dades sociodemogràfiques i els antecedents obstètrics es recullen en cadascun dels períodes assistencials, la descripció inclosa en aquest informe s'ha fet amb les dades de l'apartat de transferències. En el cas de les donants s'han utilitzat les dades corresponents a la fase d'obtenció.

Les dades que apareixen en aquest informe corresponen a tota l'activitat realitzada pels centres, incloses tant les dones residents a Catalunya com les que no hi resideixen. En l'apartat de les característiques de les dones s'inclou una descripció que separa les usuàries i les donants en dos grups, segons si són o no residents a Catalunya.

La informació relativa als bancs de semen s'ha obtingut a partir d'un qüestionari on consten les dades referents als cicles amb inseminació artificial i amb el conjunt de les tècniques *in vitro*. El qüestionari és el mateix dels anys anteriors.

Les dades referents al nombre d'embrions congelats de cada centre (nombre de cicles iniciats, nombre d'embrions i antiguitat) i les possibles malformacions dels embarassos aconseguits s'obtenen també a partir d'un qüestionari específic. Aquest qüestionari també és el mateix que s'han utilitzat en tots els informes anteriors, però per l'any 2010 s'han incorporat unes noves validacions que ens permeten saber per cada una de les malformacions derivades dels embarassos aconseguits, quin va ser el resultat de l'embaràs i a quina usuària està associada.

4.2. Mètodes

L'informe de l'any 2010 utilitza per l'anàlisi dues òptiques diferents: transversal i longitudinal. En l'anàlisi transversal es fa servir la informació sobre l'activitat (puncions i transferències) realitzada en l'any en curs i els embarassos derivats de l'activitat d'aquell any tot i que s'hagin produït amb posterioritat.

En la longitudinal, l'activitat s'analitza en funció del destí dels oòcits o embrions obtinguts: transferències en fresc o criopreservades, ovodonació, donació d'embrions o diagnòstic genètic preimplantacional. A diferència de l'anàlisi transversal, s'hi inclouen les obtencions realitzades abans de l'any en curs, els embrions o els oòcits de les quals han estat transferits durant aquest any. Finalment, també es tenen en compte el embarassos i naixements resultants d'aquesta activitat, encara que s'hagin produït amb posterioritat a l'any al que es refereix la estadística.

Les dades de l'anàlisi transversal dels anys 2009 i 2010 són comparables amb les taules del FIVCAT.NET dels informes dels anys 2005-2008, corresponents a la part I. Pels anys anteriors al 2005, totes les anàlisis dels informes publicats són transversals.

Els resultats de l'anàlisi longitudinal dels anys 2009 i 2010 segueixen un patró de presentació basat en alguns dels criteris d'agregació que utilitzen la Societat Espanyola de Fertilitat (SEF), la Societat Europea de RHA (ESHRE) i la Societat Americana per les Tècniques de RHA (SART). Aquesta informació és comparable a la part II dels informes del 2005 al 2008. Abans de l'any 2005, no s'analitzaven les dades des de l'òptica longitudinal.

5. Annexos

5.1. Relació de centres declarants

Declaració FIVCAT.NET

BIOGEST Centre de Reproducció Humana (Reus)
Centre de Genètica Girona (Girona)
Centre Ginecològic Santiago Dexeus (Barcelona)
Centre Institut Mèdic Avançat de Reproducció Assistida IMARA (Mataró)
Centre Mèdic Augusta (Barcelona)
Centre Mèdic Fuster Sant Cugat (Sant Cugat del Vallès)
Centro de Reproducción Asistida Clínica Sagrada Família, SL (Barcelona)
Centro de Reproducción Humana, Ginecología y Obstetricia Dr. Nadal (Barcelona)
Centro Médico Teknon, SL (Barcelona)
CIRH. Centre d'Infertilitat i Reproducció Humana de Barcelona (Barcelona)
CIRH. Centre d'Infertilitat i Reproducció Humana de Lleida (Lleida)
Clínica EUGIN (Barcelona)
CONCEPTUM, Institut de Fertilitat i Reproducció Humana (Reus)
EMBRIOGYN , Centre de Medicina Reproductiva i Diagnòstic Prenatal (Tarragona)
ESIMER. Esterilitat i Medicina de la Reproducció (Barcelona)
FECUNMED. Centre de Reproducció Humana Assistida del Vallès (Granollers)
FERTILAB. Institut Català de Fertilitat (Barcelona)
Fundació Puigvert- IUNA (Barcelona)
GRAVIDA, Fertilitat Avançada (Barcelona)
GIREXX, Ginecologia i Reproducció (Girona)
Hospital Universitari Vall d'Hebron (Barcelona)
Institut Marquès (Barcelona)
Instituto de Reproducción CEFER (Barcelona)
Instituto Pous de Ginecología, Obstetricia y Reproducción Humana (Barcelona)
IOM. Instituto Médico (Barcelona)
IVI Barcelona, Centre Ginecològic (Barcelona)
José Oriol Genover Llimona (Barcelona)
Salud de la Mujer Dexeus (Barcelona)
Servei de Medicina de la Reproducció. Hospital Quirón (Barcelona)
Unitat de Reproducció Assistida. Hospital Clínic i Provincial de Barcelona (Barcelona)
Unitat de Reproducció Humana i Diagnòstic Genètic. Clínica Girona (Girona)

Declaració bancs de semen

CIRH. Centre d'Infertilitat i Reproducció Humana de Barcelona (Barcelona)

Fundació Puigvert-IUNA (Barcelona)

Unitat de Reproducció Assistida. Hospital Clínic i Provincial de Barcelona (Barcelona)

Sabater Tobella Anàlisis, SA (Barcelona)

Centro Andrológico, SL (Barcelona)

Centre de Genètica Girona (Girona)

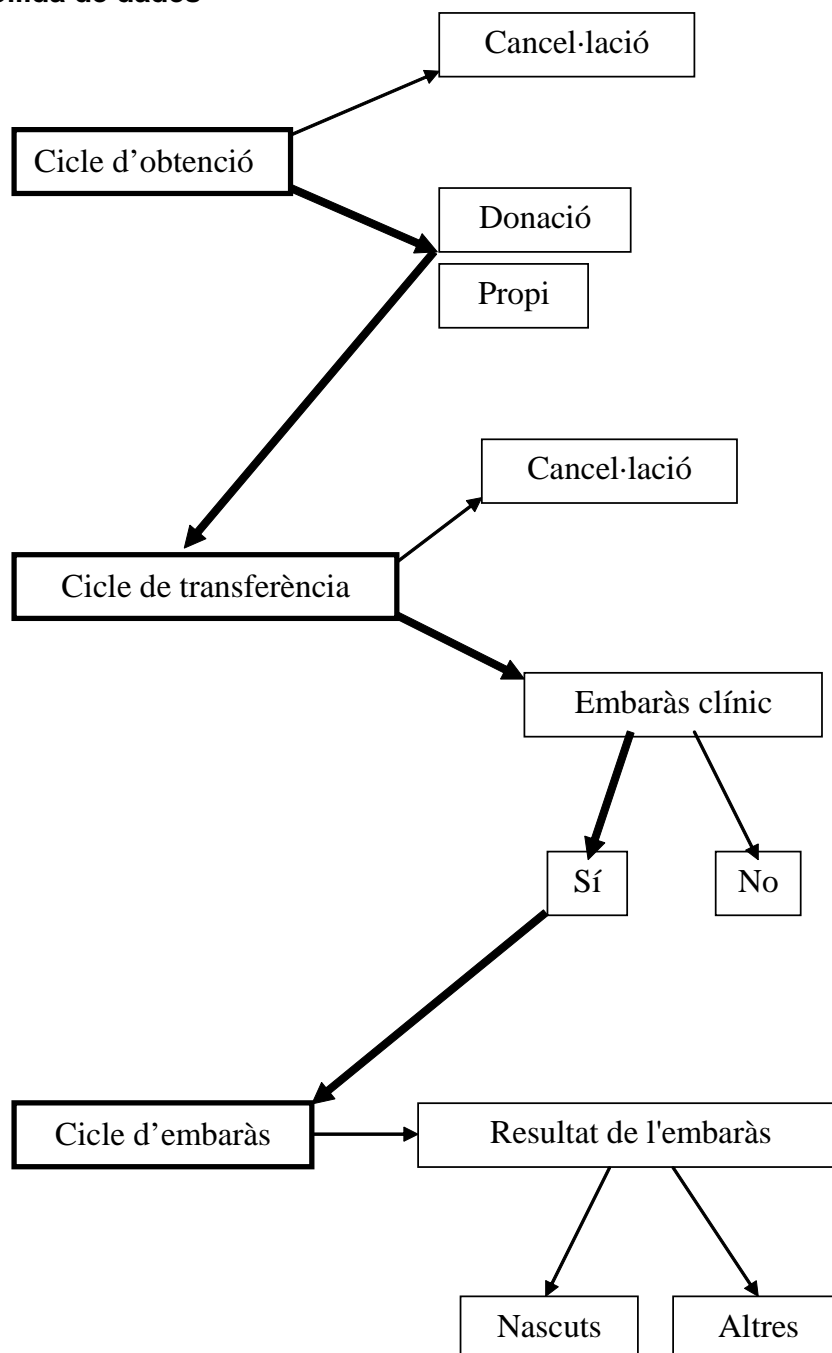
CIRH Centre d'Infertilitat i Reproducció Humana de Lleida (Lleida)

FERTILAB. Institut Català de Fertilitat (Barcelona)

Spermbiobank (Sabadell)

5.2. Material i mètodes

Flux de recollida de dades



Relació de variables incloses en l'aplicació FIVCAT.NET

- Variables del cicle d'obtenció

DADES SOCIODEMOGRÀFIQUES DE LA USUÀRIA

Any de naixement, província de naixement/país de naixement, nivell d'estudis, ocupació, país de residència, etc.

ANTECEDENTS OBSTÈTRICS DE LA USUÀRIA

Nombre de cicles previs, tipus de cicles previs, nombre d'embarassos previs i nombre de naixements previs.

DADES CICLE D'OBTENCIÓ

- Data d'inici del cicle d'obtenció
- Data d'estimulació
- Data de recuperació
- Nombre d'òocits recuperats
- Nombre d'òocits congelats
- Nombre d'òocits fecundats
- Nombre d'embrions per transferir en fresc
- Nombre d'embrions per criopreservar
- Data de cancel·lació de la punció
- Motiu de cancel·lació de la punció

TIPUS D'ESTIMULACIÓ

- Agonistes de GnRH (amb Gonadotrofines urinàries o recombinants)
- Antagonistes de GnRH (amb Gonadotrofines urinàries o recombinants)
- No anàlegs de GnRH
- Cicles naturals

- Variables del cicle de transferència

DADES SOCIODEMOGRÀFIQUES DE LA USUÀRIA

Any de naixement, província de naixement / país de naixement, nivell d'estudis, ocupació, país de residència, etc.

ANTECEDENTS OBSTÈTRICS DE LA USUÀRIA

Nombre de cicles previs, tipus de cicles previs, nombre d'embarassos previs i nombre de naixements previs.

DADES CICLE DE TRANSFERÈNCIA

- Data d'inici del cicle de transferència
- Data de transferència
- Procedència dels òocits: propis, donant, centre d'obtenció, cicle d'obtenció
- Nombre d'embrions transferits
- Tipus d'embrions transferits: frescos o congelats
- Procedència de l'esperma: parella o donant
- Embaràs: sí o no
- Nombre de sacs gestacionals
- Data de cancel·lació de la transferència

- Motiu de cancel·lació de la transferència

CAUSA I DURADA DE L'ESTERILITAT

- Femenína (patologia tubària, anovulació, ovaris poliquístics, endometriosi, altres, desconeguda).
- Masculina (oligozoospermia, astenozoospermia, teratozoospermia, azoospermia, altres, desconeguda).
- Mixta.
- Sense diagnòstic.
- Incompatibilitat.
- No consta.

TIPUS DE TÈCNICA DE RHA

FIV convencional, ICSI ejaculat, ICSI aspiració EE, ICSI extracció testicular TE, eclosió assistida, DGP, altres, desconeguda, maduració *in vitro*, transferència electiva embrionària.

- Variables del cicle d'embaràs

DADES CICLE D'EMBARÀS

- Nombre de fetus: únic, bessons, trigèmins, etc.
- Resultat del fetus: embaràs ectòpic, avortament espontani, reducció embrionària, avortament induït, nascut mort, nascut viu, mort neonatal, no consta.
- Setmanes de gestació.
- Sexe: masculí, femení, indeterminat, no consta.
- Data de part (només s'informa en el cas de nascut mort, nascut viu o mort neonatal).
- Pes en néixer (només s'informa en el cas de nascut mort, nascut viu o mort neonatal).
- Tipus de part: espontani, instrumental, cesària, no consta.
- Data de la mort (quan el resultat és mort neonatal).
- Diagnòstic prenatal.
- Diagnòstic postnatal.

5.3. Mètodes d'anàlisi, definicions i agrupació de les tècniques

Mètodes d'anàlisi

ANÀLISI LONGITUDINAL

Anàlisi realitzat en funció del destí dels oòcits o embrions obtinguts: transferències en fresc o criopreservades, ovodonació, donació d'embrions o diagnòstic genètic preimplantacional. Inclou les obtencions realitzades abans de l'any en curs, els embrions o els oòcits de les quals han estat transferits durant aquest any i els embarassos i naixements resultants d'aquesta activitat, encara que s'hagin produït amb posterioritat a l'any al que es refereix la estadística.

ANÀLISI TRANSVERSAL

Anàlisi realitzat en funció de l'activitat (puncions i transferències) realitzada en l'any en curs i els embarassos derivats de l'activitat d'aquell any tot i que s'hagin produït amb posterioritat

Definicions

AVORTAMENT ESPONTANI

Pèrdua de l'embaràs, clínicament reconeguda, abans de les vint setmanes de gestació.

AVORTAMENT INDUÏT

Procediment quirúrgic o mèdic per acabar un embaràs, pel qual el fetus i la placenta s'extreuen de l'úter.

CICLE D'OBTENCIÓ

Tots els cicles d'obtenció d'oòcits que, independentment que l'estimulació fos anterior al 2010, van tenir una data de recuperació ovocitària o de cancel·lació entre l'1 de gener i el 31 de desembre del 2010. Aquesta definició s'utilitza tant sols per l'anàlisi transversal, ja que per l'anàlisi longitudinal, poden existir cicles d'obtenció d'anys anteriors al 2010.

CICLE DE TRANSFERÈNCIA

S'hi inclouen tots els cicles de transferència d'embrions iniciats amb una data de transferència o de cancel·lació entre l'1 de gener i el 31 de desembre del 2010.

DIAGNÒSTIC GENÈTIC PREIMPLANTACIONAL (DGP)

Detecció en l'embrió, abans de ser transferit, d'anomalies genètiques que s'associen a processos patològics.

DONACIÓ D'EMBRIONS

S'hi inclouen aquells cicles de transferència en els que la dona receptora dels embrions és diferent de la dona de la qual procedeixen els òvuls, excloent-ne les dones que són purament donants d'oòcits (ovodonació). Inclou tant els cicles realitzats en fresc com amb embrions congelats, ja siguin amb esperma de donant o de la parella.

DONANT

En les dones, aquelles qui donen els seus oòcits perquè una altra dona els pugui utilitzar, independentment que es produeixi un embaràs o no. En el homes, tot aquell que proporcioni una mostra de semen, la qual, després que hagi estat validada, s'utilitza independentment que es produeixi un embaràs o no.

ECLOSIÓ ASSISTIDA

Tècnica que consisteix en l'aprimament i l'obertura d'un petit forat a la zona pel·lúcida de l'embrió, amb la finalitat de promoure'n la implantació.

EDAT GESTACIONAL O SETMANES DE GESTACIÓ

Correspon al nombre de setmanes completes entre la data de fecundació (concepció) o data de transferència i la data d'acabament de l'embaràs.

EDAT DE LA USUÀRIA

Correspon a l'edat de la dona al començament del cicle d'obtenció o de transferència, segons el que estigui especificat.

EMBARASSOS AMB UN O MÉS NASCUTS

Tots els cicles que, amb la transferència feta entre l'1 de gener i el 31 de desembre del 2010, van aconseguir un embaràs amb un o més nascuts.

EMBARASSOS AMB UN O MÉS NASCUTS VIUS

Tots els cicles que, amb la transferència feta entre l'1 de gener i el 31 de desembre del 2010, van aconseguir un embaràs amb un o més nascuts vius.

EMBARASSOS CLÍNICS

Totes les transferències realitzades entre l'1 de gener i el 31 de desembre del 2010 que van aconseguir un embaràs clínic. S'hi inclouen els embarassos en què hi havia signes clínics d'embaràs, visualització ecogràfica d'un sac gestacional o productes de la concepció a partir d'un raspap. Se n'han exclòs els embarassos bioquímics en els quals només hi havia nivells elevats de β -HCG.

EMBARÀS ECTÒPIC

El que es localitza fora de la cavitat uterina.

EMBRIÓ TRANSFERIT EN FRESC

El que es transfereix a l'úter entre 36 i 72 hores des de la fecundació.

EMBRIÓ CRIOPRESERVAT

El que es congelarà i es mantindrà emmagatzemat fins a la seva transferència posterior.

FECUNDACIÓ IN VITRO (FIV)

Fecundació *in vitro* convencional, que es produeix al laboratori, amb la finalitat de transferir embrions a l'úter.

GnRH (*gonadotropin releasing hormone*)

Hormona alliberadora de gonadotrofina.

INSEMINACIÓ ARTIFICIAL AMB SEMEN DEL CÒNJUGE (IAC)

Inseminació artificial amb semen del cònjuge. Consisteix a introduir en el moment de l'ovulació el semen del cònjuge a la cavitat uterina per tal d'aconseguir l'embaràs.

INSEMINACIÓ ARTIFICIAL AMB SEMEN DE DONANT (IAD)

Inseminació artificial amb semen de donant. Consisteix a introduir en el moment de l'ovulació el semen del donant a la cavitat uterina per tal d'aconseguir l'embaràs.

INJECCIÓ INTRACITOPLASMÀTICA D'ESPERMATOZOIDES (ICSI: *intracytoplasmic sperm injection*)

Injecció intracitoplasmàtica d'espermatozoides. Es pot obtenir mitjançant l'ejaculació (ICSI ejaculat), amb aspiració microquirúrgica de l'epidídim (ICSI aspiració epididimària d'esperma) o per aspiració espermàtica testicular (ICSI extracció testicular d'esperma).

MADURACIÓ IN VITRO

Tècnica que permet la recuperació d'òvuls sense realitzar l'estimulació de l'ovulació, o bé només amb dosis molt baixes de tractament hormonal. El procediment és el mateix que en la

fecundació *in vitro*, però evitant el primer pas d'estimulació. Per això, els òvuls han de romandre més temps en medis de cultiu abans de realitzar la inseminació.

MORT NEONATAL

Nascut viu que mor en el període comprès entre el naixement i fins al 28è dia de vida (en queda exclòs el 28è dia).

NASCUT MORT

És el producte de la concepció que, després de l'expulsió o de l'extracció completa de dins del cos de la mare, i feta aquesta separació, no respira ni manifesta cap altre signe de vida, amb independència de la durada del període de gestació.

NASCUT VIU

És el producte de la concepció que, després de l'expulsió o de l'extracció completa de dins del cos de la mare, i feta aquesta separació, respira o manifesta qualsevol altre signe de vida, amb independència de la durada del període de gestació.

OCUPACIÓ/SITUACIÓ LABORAL

Correspon a l'ocupació actual/situació laboral actual de la dona (donant d'òvuls o receptora d'embrions). En el l'apartat dels bancs de semen, correspon a l'ocupació actual/situació laboral actual de l'home donant de la mostra.

PUNCIÓ CANCEL-LADA

Tots els cicles que, independentment que l'any d'estimulació fos anterior al 2010, van tenir una data de cancel·lació entre l'1 de gener i el 31 de desembre del 2010. Aquesta definició s'utilitza tant sols per l'anàlisi transversal, ja que per l'anàlisi longitudinal, poden existir puncions cancel·lades d'anys anteriors al 2010.

PUNCIÓ FOL·LICULAR

Tots els cicles no cancel·lats amb data de recuperació entre l'1 de gener i el 31 de desembre del 2010. Aquesta definició s'utilitza tant sols per l'anàlisi transversal, ja que per l'anàlisi longitudinal, poden existir puncions d'anys anteriors al 2010.

REDUCCIÓ EMBRIONÀRIA

Tècnica que té com a objectiu disminuir el nombre d'embrions, amb la intenció d'incrementar la possibilitat que l'embaràs continuï.

RESULTAT DE L'EMBARÀS

Es refereix a cada un dels següents resultats possibles de cada fetus: embaràs ectòpic, avortament espontani, reducció embrionària, avortament induït, nascut mort, nascut viu o mort neonatal.

TRANSFERÈNCIA

Tots els cicles de transferència realitzats, datats entre l'1 de gener i el 31 de desembre del 2010. No s'hi inclouen les transferències cancel·lades.

TRANSFERÈNCIA CANCEL-LADA

Tots els cicles de transferència amb data de cancel·lació entre l'1 de gener i el 31 de desembre del 2010.

Agrupació de les tècniques

TRANSFERÈNCIES D'EMBRIONS EN LES QUALS S'HA USAT FIV

Totes les transferències que han usat la FIV convencional, associada o no a l'eclosió assistida o al diagnòstic genètic preimplantacional.

TRANSFERÈNCIES D'EMBRIONS EN LES QUALS S'HA USAT ICSI

Totes les transferències que han usat ICSI ejaculat, ICSI amb aspiració epididimària d'esperma o ICSI amb extracció testicular d'esperma, associada o no a l'eclosió assistida o al diagnòstic genètic preimplantacional.

TRANSFERÈNCIES D'EMBRIONS EN LES QUALS S'HA USAT FIV-ICSI

Totes les transferències que han usat la FIV convencional i ICSI allora (ejaculat, aspiració epididimària o extracció testicular d'esperma), associada o no a l'eclosió assistida o al diagnòstic genètic preimplantacional.

6. Referències bibliogràfiques

- ¹ Gunnell D. J and Ewing. Infertility prevalence, needs assessment and purchasing. *Journal of Public Health Medicine* 1994; 16; 29-36.
- ² Hull M.G.R., Glazener C.M.A., Kelly N.J. et. al. Population study of causes, treatment and outcome of infertility. *BMJ* 1985; 291:1693-1697.
- ³ Vanrell, J.A. Papel de las técnicas de reproducción en las parejas estériles. XI Curso intensivo de formación continuada. *Endocrinología, Ginecología, Reproducción. Suelo pélvico y cirugía ginecológica no oncológica*. Barcelona, 2004.
- ⁴ Servei d' Informació i Estudis. FIVCAT.NET. *Estadística de la Reproducció Humana Assistida a 2009*. Barcelona: Departament de Salut, Generalitat de Catalunya, 2012.
- ⁵ De Mouzon J, Goossens V, Bhattacharya S, Castilla JA, Ferraretti AP, Korsak V, Kupka MS, Nygren KG, Nyboe Andersen A, European IVF-monitoring (EIM) and Consortium, per a European Society of Human Reproduction and Embryology (ESHRE). Assisted reproductive technology in Europe, 2008: results generated from European registers by ESHRE. *Hum Reprod* 2011; 27 (9): 2571-84.
- ⁶ Prados F, de los Santos MJ, Cabello Y, Buxaderas R, Segura A, Hernández J, Vidal E, Herrero J, Luceño F, Marqueta J, Perez Milan F, Castilla JA. Comité de Registro de Técnicas de Reproducción Asistida, Sociedad Española de Fertilidad. *Registro SEF: Registro de la Sociedad Española de Fertilidad: Técnicas de reproducción asistida (IAy FIV/ICSI)*, 2010.
- ⁷ Assisted Reproductive Technology (SART). Success Rates. National Summary and Fertility Clinic Reports, 2009. National Center for Chronic Disease Prevention and Health Promotion. Division of Reproductive Health.