



**EL FINANÇAMENT DE LA  
RECERCA  
EL DESENVOLUPAMENT  
I LA INNOVACIÓ  
PER PART  
DE LA GENERALITAT  
DE CATALUNYA  
L'ANY 2012**



Els continguts d'aquesta obra estan subjectes a una llicència de Reconeixement –no comercial– sense obres derivades 3.0 de *Creative Commons*. Se'n permet la reproducció, distribució i comunicació pública sempre que se'n citi l'autor i no se'n faci un ús comercial.

La llicència completa es pot consultar a:  
<http://creativecommons.org/licenses/>

© Generalitat de Catalunya

Elaboració i maquetació: Àrea de Polítiques Sectorials Científiques i Tecnològiques  
Direcció General de Recerca  
Secretaria d'Universitats i Recerca  
Departament d'Economia i Coneixement  
Generalitat de Catalunya

Barcelona, desembre del 2013

Dipòsit legal: B.18392-2013  
ISSN: 2339-6865

Per a més informació:  
[www.gencat.cat/pricatalunya](http://www.gencat.cat/pricatalunya)

## TAULA DE CONTINGUT

1. Resum executiu.....	7
2. Introducció.....	13
3. Abast i metodologia.....	17
3.1. El procés de recollida de dades.....	19
3.2. Aspectes metodològics.....	19
3.2.1. Definicions.....	19
3.2.2. Metodologia.....	22
3.2.3. Limitacions metodològiques.....	23
4. Finançament de la recerca, el desenvolupament i la innovació per part dels departaments de la Generalitat de Catalunya.....	25
4.1. Pressupost executat pel conjunt de departaments.....	26
4.1.1. Classificació per tipologia d'accions en l'exercici 2012 i evolució 2003-2012.....	26
4.1.2. Classificació segons objectius socioeconòmics.....	29
4.1.3. Classificació segons les línies instrumentals del Pla nacional d'R+D+I (2008-2011) de l'Administració General de l'Estat.....	30
4.1.4. Classificació segons el PRI 2010-2013.....	31
4.1.5. Anàlisi econòmica del finançament d'R+D en relació amb el Pacte Nacional per a la Recerca i la Innovació (PNRI) i seguiment de compromisos en matèria d'R+D+I.....	32
4.2. Pressupost executat per departament.....	37
4.2.1. Pressupost executat per cada departament.....	37
4.2.2. Esforç relatiu en R+D+I per departament, respecte del seu pressupost.....	38
4.2.3. Perfils d'R+D+I dels departaments.....	41
4.2.4. Anàlisi del finançament de l'R+D+I dut a terme per cada departament.....	43
5. Finançament de la recerca, el desenvolupament i la innovació per part del Parlament i dels òrgans superiors (POEC).....	53
6. Finançament de la recerca, el desenvolupament i la innovació per part del subsector Generalitat de Catalunya.....	59
7. Seguiment del PRI 2010-2013.....	61
7.1. Introducció al PRI 2010-2013.....	62
7.2. Grau d'execució del pressupost del PRI 2010-2013 per a l'any 2012.....	62
7.3. Anàlisi per objectius i línies d'actuació del PRI de les accions dels departaments de la Generalitat de Catalunya.....	67
7.3.1. Anàlisi de les accions de finançament d'R+D+I segons els objectius i les línies d'actuació del PRI.....	67
7.3.2. Anàlisi d'altres accions vinculades al PRI que no són finançament d'R+D+I.....	70
7.4. Anàlisi per objectius i línies d'actuació del PRI de les accions dels òrgans superiors de la Generalitat de Catalunya (POEC).....	73
7.4.1. Anàlisi de les accions de finançament d'R+D+I.....	73
7.4.2. Anàlisi d'altres accions vinculades al PRI que no són finançament d'R+D+I.....	74
7.5. Finançament dedicat a activitats d'R+D+I i a accions vinculades a l'R+D+I (segons el PRI), per part del subsector Generalitat de Catalunya.....	75
8. Classificació de les accions de finançament de l'R+D+I per polítiques de despesa.....	77
8.1. Política 57 als pressupostos de l'any 2012 de la Generalitat de Catalunya.....	79
8.1.1. Política 57 del sector públic de la Generalitat de Catalunya.....	80
8.1.2. Política 57 del sector públic administratiu de la Generalitat de Catalunya.....	81
8.1.3. Política 57 del subsector Generalitat de Catalunya.....	81
8.2. Altres polítiques en les quals s'han classificat accions de finançament de l'R+D+I del subsector Generalitat de Catalunya.....	89
9. Abreviacions.....	91
10. Participants en el procés d'obtenció de les dades.....	95



## Nota conceptual

Segons el Manual d'Oslo, en la comptabilització de la innovació cal incloure la part gastada en R+D quan en el procés d'innovació s'ha hagut de fer R+D o adquirir-la. En aquest informe els imports d'innovació estan calculats amb exclusió de l'R+D, per evitar que en l'agregat R+D+I se sumi dues vegades l'R+D (que és el que passaria si no es fes aquesta exclusió en el càlcul, ja que l'R+D apareixeria en la primera part del sumand (R+D) i en la pròpia I.

## Resum

El finançament d'activitats de recerca, desenvolupament i innovació (R+D+I) dut a terme l'any 2012 pel subsector Generalitat de Catalunya ha estat de 724 M€ (723 M€ dels departaments i la resta dels òrgans superiors, POEC). Aquest és el valor, per a l'Administració autonòmica, de l'operació estadística «despesa pública en R+D i innovació», de la qual s'informa anualment, en compliment del Pla estadístic de Catalunya. Es defineix com la despesa executada pels departaments i pel Parlament i els òrgans superiors de la Generalitat de Catalunya en accions de finançament d'R+D+I, és a dir, la despesa del subsector Generalitat de Catalunya (amb exclusió dels fons no departamentals). Pel que fa a la distribució en R+D i en I, 659 M€ corresponen a R+D i 65 M€ a innovació. Cobreixen un 97 % del finançament de l'R+D+I quatre departaments: Economia i Coneixement (60,76 %); Salut (27,45 %); Agricultura, Ramaderia, Pesca, Alimentació i Medi Natural (4,68 %), i Empresa i Ocupació (4,04 %). Respecte de l'any 2011 hi ha hagut un decrement d'un 13 % en l'import que el subsector Generalitat de Catalunya ha dedicat al finançament d'activitats d'R+D+I, amb un 8,5 % de reducció per a l'R+D. S'observa que aquestes variacions són del mateix ordre que les obtingudes en l'informe anterior, en comparar les dades d'R+D+I del 2011 respecte del 2010. Aquests resultats es difonen al web del Pla de Recerca i Innovació (PRI) de Catalunya (<http://www10.gencat.net/pricatalunya/cat/>).



# **1. Resum executiu**





La recerca que es fa a Catalunya es finança des de diferents sectors: administracions (de l'Estat, autonòmica i local), educació superior (universitats), empreses, institucions sense finalitat de lucre (ISFL) i des de l'estranger (UE i d'altres). En aquest informe s'analitzen les accions de finançament que ha dut a terme el subsector Generalitat de Catalunya en activitats d'R+D+I, sigui en forma de finançament a altres executors dels diferents sectors (a), sigui en forma de finançament propi (b). El resultat de la suma dels imports (a) i (b) és el que en el Pla estadístic de Catalunya consta com a «despesa pública en R+D i innovació», que cal determinar anualment, en el sentit de pressupost que s'ha gastat el subsector Generalitat de Catalunya en accions d'aquest tipus. L'any 2012 aquest import ha estat de 724 M€, dels quals 659 M€ són en accions d'R+D.

Si es desagrega aquest total per als dos components del subsector Generalitat de Catalunya, departaments i el Parlament i els organismes estatutaris i consultius (d'ara endavant, POEC), els resultats són: per al primer, 723 M€ en R+D+I i 658 M€ en R+D, i per al segon, 0,44 M€ en R+D+I i 0,41 M€ en R+D. La variació de l'any 2012 respecte del 2011 és, per als departaments, d'un 13 % en R+D+I, i d'un 8,5 % en R+D; per al conjunt del subsector Generalitat de Catalunya la variació és la mateixa, atès que la influència del POEC no és significativa en el conjunt d'aquest subsector.

Pel que fa l'estructura d'aquest finançament, els percentatges són els següents: 37,24 % dels Fons Generals de les Universitats executats en R+D (FGURD); 32,06 % dels ajuts a l'R+D; 23,52 % del sistema assistencial de salut (despesa indirecta); 4,96 % dels ajuts a la innovació; 1,65 % a la innovació als departaments i, finalment, 0,56 % a la recerca pròpia dels departaments. Si es compara aquesta estructura respecte de l'any 2011 s'observa una reducció important de la part d'ajuts a la innovació.

L'esforç pressupostari calculat com l'import dedicat al finançament de l'R+D+I respecte del pressupost total executat és del 3,23 % (respecte de l'inicial és del 3,16 %) en els departaments i del 0,52 % en el POEC. Per al conjunt d'ambdós, és a dir, per al subsector Generalitat de Catalunya, és del 3,22 % (respecte de l'inicial és del 3,15 %). En tots els càlculs s'han exclòs els fons no departamentals. L'any anterior (2011) va ser lleugerament superior, concretament, del 3,51 % respecte del pressupost inicial, i 3,22 % respecte del total executat.

Cobreixen un 97 % de l'aportació de finançament a les activitats d'R+D+I quatre departaments: Economia i Coneixement (60,76 %); Salut (27,45 %); Agricultura, Ramaderia, Pesca, Alimentació i Medi Natural (4,68 %), i Empresa i Ocupació (4,04 %).

Quant al seguiment del PRI 2010-2013, a partir de les accions que els departaments han dut a terme en matèria d'R+D+I, l'any 2012 s'observa que, igual que l'any 2011, hi ha diferències significatives entre el pressupost executat i el que es va pressupostar al PRI per a aquest mateix any. Es constata que hi ha un decrement important en tots els àmbits, atès que les previsions es van fer en un context de pressupostos incrementals, quan la realitat ha estat la contrària. Cal tenir present que les previsions per al 2012 es van fer pressuposant un increment anual d'un 12,3 % en R+D i en un context de pressupostos incrementals, mentre que la realitat ha estat just la contrària, i el pressupost inicial del subsector Generalitat de Catalunya es va aprovar amb una reducció total d'un 8,89 %. Això, tenint en compte l'increment del 13,5 % que s'havia previst entre el 2010 i 2011, va ser en realitat un decrement del 13 %, i afegit al decrement del 4,9 % entre el 2009 i el 2010, fa que la xifra d'execució el 2012 s'allunyi encara més de la que es va pressupostar al PRI.

D'altra banda, si es compara l'import executat l'any 2012 respecte de l'executat el primer any del PRI (2010), la disminució total en finançament de l'R+D+I ha estat d'un 24,3 %. És en el finançament de la innovació, l'R+D, on percentualment la reducció és més elevada (60 %).

El seguiment del PRI pels blocs que s'hi estableixen dona els resultats següents: el bloc 1 de despesa ha disminuït entre el 2011 i el 2012 en un 8,4 %, que és un percentatge inferior al decrement total del 13 %.

Quant al bloc 2, la disminució ha estat d'un 19%, i la reducció en innovació ha estat la més alta percentualment (48,8 %), mentre que la de l'R+D ha estat d'un 8,4 %. Si s'analitza per tipus de despesa financera, s'observa que els ajuts en forma de préstecs han disminuït un 98,6 % (només n'hi ha hagut per a innovació), mentre que les subvencions s'han mantingut aproximadament igual, amb un lleuger decrement de l'1,3% (hem de recordar, no obstant això, que venim d'una disminució del 28,6% provinent de l'any anterior). En les subvencions a l'R+D la disminució és d'un 4 %, mentre que en les subvencions a la innovació és d'un 14,4 %.

S'ha fet també el seguiment, per quart any consecutiu, de les accions dutes a terme per la Generalitat que no van dirigides al finançament d'activitats d'R+D+I considerades com a tals (segons els manuals de referència internacionals, el Manual de Frascati per a l'R+D i el Manual d'Oslo per a la innovació), però que incideixen d'una manera o d'una altra sobre el sistema d'R+D+I del país (d'ara endavant, accions no Frascati/Oslo vinculades a l'R+D+I).

Aquestes accions, que es van preveure en el PRI 2010-2013 en el marc dels compromisos del Pacte Nacional per a la Recerca i la Innovació (PNRI), s'han classificat en quatre tipologies bàsiques:

- Divulgació i reconeixement de l'R+D+I.
- Planificació, ordenació i avaluació de l'R+D+I.
- Prospectiva d'R+D+I.
- Formació per assolir competències per a l'R+D+I.

S'observa que un percentatge molt important de les accions corresponen a les de divulgació i reconeixement de l'R+D+I, seguides de la planificació i l'ordenació de l'R+D+I i de la formació per assolir competències per a l'R+D+I.

L'import executat en el finançament d'accions d'aquesta modalitat pel subsector Generalitat de Catalunya ha estat de 3,7 M€ pels departaments i 0,0016 M€ pel POEC. Si s'agreguen els imports d'ambdues modalitats, les de finançament de l'R+D+I estrictament i les vinculades a l'R+D+I, s'obté un total de 727 M€ per als departaments, de 0,04 M€ per al POEC, i de 727 M€ per a ambdós.

Quant al seguiment del PNRI, les conclusions van en la línia de les dels informes anteriors: el desviament en la consecució de les fites econòmiques recollides al PNRI té molt a veure amb el canvi radical de l'escenari macroeconòmic actual en relació amb el que estava previst en el moment de redacció del pacte, juntament amb les fortes polítiques d'ajust pressupostàries aplicades pel Govern de la Generalitat i pel de l'Estat.

Pel que fa als pressupostos executats en la política 57 del subsector Generalitat de Catalunya, el 2012 van disminuir un 36,63 % respecte del 2011.

D'altra banda, de l'anàlisi per polítiques de despesa es conclou que: 1) la política 57 (que és l'específica d'R+D+I) ha representat un 0,99 % del pressupost total executat pels departaments (l'any 2011 va ser de l'1,12 %), i 2) les actuacions que els departaments han classificat en altres polítiques, però que també han estat actuacions executades en finançament d'R+D+I, han representat un 2,24 % (l'any 2011 va ser del 2,44 %). El fet que el percentatge 1) sigui més elevat que el 2) s'explica en part perquè dos tipus de despesa importants en matèria de finançament d'R+D+I justament queden classificades fora de la política 57: la transferència de la Secretaria d'Universitats i Recerca (SUR) a les universitats, en forma de Fons Generals de les Universitats (d'ara endavant, FGU), en la part computable com a R+D (FGURD) que ha estat de 269 M€, i la despesa en R+D indirecta de Salut, de 170 M€. La interpretació té a veure amb el criteri general que cal aplicar en matèria pressupostària, el de classificar les actuacions basant-se en la seva finalitat i, per tant, quan hi ha finançament d'R+D+I, però la finalitat no és pròpiament aquesta R+D+I sinó que és un mitjà per materialitzar qualsevol altra política, no es classifica en la política 57.



## **2. Introducció**



El seguiment de les actuacions dutes a terme en matèria de política científica per part de la Generalitat de Catalunya es fa anualment des del primer Pla de Recerca de Catalunya (1993-1996). L'informe que es presenta conté aquest seguiment per a les actuacions executades l'any 2012 que durant l'any posterior, el 2013, s'han recollit de tots els departaments, i que s'han validat, explotat i analitzat per elaborar-lo. Es publica en l'àmbit de Catalunya, al web del PRI, i en l'àmbit de l'Estat, en les memòries d'activitats d'R+D+I que edita anualment el ministeri amb competències sobre R+D i innovació.

La recerca que es fa a Catalunya es finança des de diferents sectors: administracions (de l'Estat, autonòmica i local), educació superior (universitats), empreses, institucions sense finalitat de lucre i des de l'estranger (UE i d'altres). En aquest informe s'analitza la part corresponent al finançament dut a terme pel subsector Generalitat de Catalunya en activitats d'R+D+I, sigui en forma de finançament a altres executors dels diferents sectors (a), sigui en forma d'execució pròpia (b). El resultat de la suma dels imports (a) i (b) és el que en el Pla estadístic de Catalunya consta com a «despesa pública en R+D i innovació», que cal determinar anualment, en el sentit de pressupost que s'ha gastat el subsector Generalitat de Catalunya en accions d'aquest tipus.

Les dades s'obtenen a partir d'una enquesta exhaustiva a totes les unitats amb rang de secció pressupostària (cada departament és una secció pressupostària) i, dins d'aquesta, a escala de detall dels serveis pressupostaris. Per tant, són enquestes a finançadors, diferents de les que l'Institut Nacional d'Estadística (INE) de l'Estat envia als executors directes de l'R+D+I. Així doncs, el perímetre o l'univers de mesura, com en exercicis anteriors, inclou tots els departaments de la Generalitat de Catalunya, el Parlament i els organismes estatutaris i consultius, el que en les lleis de pressupostos s'anomena *subsector Generalitat de Catalunya*. Pel que fa als ens adscrits i vinculats als departaments, només es consideren les activitats d'R+D+I que es duen a terme amb recursos dels departaments i, per tant, la comptabilització a què fa referència aquest informe no correspon a tot el sector públic de la Generalitat de Catalunya (que inclouria també les despeses d'aquestes entitats provinents de fons diferents dels fons dels departaments), sinó només la del subsector Generalitat de Catalunya.

Com a resum, l'informe que es presenta conté fonamentalment les dades de les accions de finançament d'activitats de recerca, desenvolupament i innovació (R+D+I) de l'any 2012, dutes a terme per les unitats incloses en la Llei de pressupostos de l'any 2012 que formen el subsector Generalitat de Catalunya i que corresponen a la despesa pública en R+D+I d'aquest subsector.

Quant a l'estructura de la part central de l'informe, hi ha quatre grans blocs: el que fa referència als departaments (apartat 4), el que fa referència als òrgans superiors, que comprèn el Parlament i els organismes estatutaris i consultius (apartat 5), l'apartat 6, en què es comptabilitzen els imports totals d'ambdós, que corresponen al subsector Generalitat de Catalunya i, finalment, una part dedicada al seguiment del PRI 2010-2013 durant l'any objecte d'estudi, el 2012 (apartat 7).

Per acabar, hi ha una anàlisi breu de la política 57 als pressupostos de la Generalitat de Catalunya de l'any 2012.

Pel que fa al tipus de dades que es presenten en l'informe en els diferents apartats, són fonamentalment: imports de finançament de l'R+D+I en valor absolut, en esforç respecte del pressupost total de cada departament i de l'evolució en el temps, així com diverses classificacions dels imports gastats en aquest finançament (despesa pública en R+D+I del subsector Generalitat de Catalunya). Cal remarcar que les dades que es presenten no inclouen els fons no departamentals, atès que no estan assignats a cap departament concret.





### **3. Abast i metodologia**



### 3.1. El procés de recollida de dades

El procés de recollida de dades previ a l'elaboració d'aquest informe consta d'una sèrie d'etapes en què intervenen fonamentalment les unitats que formen el subsector Generalitat de Catalunya, a través d'una xarxa funcional d'interlocutors dels departaments o seccions pressupostàries. Aquesta recollida es coordina, planifica i valida des de l'Àrea de Polítiques Sectorials Científiques i Tecnològiques (APSCIT).

S'utilitza un sistema d'informació propi que es va implantar l'any 2007, anomenat IRENEU, per emplenar les dades a través d'Internet, al qual accedeixen les unitats esmentades amb un sistema de seguretat controlat mitjançant mots de pas i diferents opcions i nivells d'accés. Aquesta aplicació informàtica s'ha anat millorant i adaptant, periòdicament, als requeriments dels diversos departaments.

El cicle comença amb l'alta a IRENEU, des de l'APSCIT, de les unitats directives que figuren en la Llei de pressupostos de la Generalitat de Catalunya de l'exercici 2012. Seguidament, es donen d'alta els usuaris, concretament els responsables de comptabilització d'R+D+I de les seccions pressupostàries. Posteriorment, aquests donen d'alta, dins de la seva secció pressupostària, les persones que consideren necessàries, anomenades *col·laboradors o col·laboradores de servei*, que són els que introdueixen dins l'IRENEU les accions d'R+D+I executades per cada un dels serveis pressupostaris que tenen assignats.

Cada responsable departamental de comptabilització valida les accions que els col·laboradors de servei han introduït, i les envia als tècnics responsables de cada secció de l'APSCIT, que en fan l'última validació. En casos dubtosos, hi ha una tercera validació per part de la coordinadora tècnica de suport interdepartamental en recerca i innovació de l'APSCIT. Així, en general, hi ha una doble validació i, en alguns casos, una de triple, per tal de conferir l'homogeneïtat necessària a les dades de les diferents unitats. Només en casos molt complexos de determinar intervenen el cap de l'APSCIT o experts externs.

Posteriorment, es transfereix la informació recollida a la base de dades Access de la unitat i a l'aplicació UNEIX d'explotació de dades de la SUR, i se n'extreuen les taules que serveixen de base per a l'elaboració d'aquest informe.

En tot el procés, per a les dades de l'any 2011, hi han intervingut al voltant de 200 persones dels diferents departaments i òrgans superiors de la Generalitat de Catalunya (incloent-hi les vuit persones de l'APSCIT).

### 3.2. Aspectes metodològics

#### 3.2.1. Definicions

##### a) Perímetre de mesura

Es defineix el perímetre de mesura com el sector sobre el qual es pretén determinar la despesa pública de la Generalitat de Catalunya en R+D+I. Aquest informe és el que inclou el subsector Generalitat de Catalunya, és a dir, les seccions pressupostàries que són els departaments i l'agrupació POEC.

Els manuals de referència emprats per determinar si una activitat és R+D o si és innovació són, respectivament, el Manual de Frascati i el Manual d'Oslo. En el primer hi ha indicacions de com es comptabilitza la despesa d'R+D a partir d'enquestes als executors (que és el que fan els instituts d'estadística, com per exemple, en el cas de l'Estat espanyol, l'INE) i de com es comptabilitza a partir d'enquestes als finançadors, que normalment són ens públics (administracions públiques: de l'Estat, autonòmiques, locals, etc.). Aquest darrer cas és el que

correspon a la recollida de dades d'R+D que ha servit de base per a l'elaboració d'aquest informe, prenent com a finançador la Generalitat de Catalunya.

Ara bé, en el cas de la innovació totes les indicacions fan referència a la recollida de dades a partir dels executors de la innovació, i no s'esmenten criteris per al cas de la recollida a partir dels finançadors. La interpretació que s'ha adoptat en la comptabilització del finançament de la innovació ha estat la següent: les accions de finançament de qualsevol tipus d'activitat es comptabilitzen com a «accions Frascati/Oslo» si les activitats que es financen són activitats tipificades com a innovació (o com a components de la innovació) segons el Manual d'Oslo.

Si el que es finança són activitats de naturalesa diferent de les d'aquests supòsits, es comptabilitzen dins la modalitat de «no Frascati/Oslo». Això no vol dir que no siguin importants per al sistema d'R+D+I, ni que no s'hagin de tenir en compte. Ans al contrari, és important recollir també aquest tipus de dades per al seguiment dels plans de recerca i innovació i per al seguiment del PNRI, perquè, si s'hi han previst, significa que tenen una incidència o altra en el comportament del sistema d'R+D+I d'un país.

#### **b) Univers de mesura**

Dins del perímetre de mesura, l'univers de mesura podria ser una mostra representativa de les unitats que són dins d'aquest perímetre o bé totes les que hi són. En aquest informe es tracta de la segona opció.

#### **c) Unitats d'informació**

Per *unitats d'informació* s'entenen, com el seu nom indica, les unitats que informen sobre les dades objecte d'estudi, que en aquest informe són els serveis pressupostaris de cada secció pressupostària (són seccions pressupostàries els departaments i l'agrupació POEC, el Parlament i els òrgans superiors).

#### **d) Unitats d'observació**

Les unitats d'observació són aquelles a què es refereixen les dades que es comptabilitzen, és a dir, les que intervenen directament en els totals que s'obtenen en la determinació de la despesa en R+D+I del subsector Generalitat de Catalunya.

Cal esmentar, però, una particularitat important en la recollida de dades del subsector Generalitat de Catalunya: algunes entitats del sector públic han intervingut com a unitats d'informació emplenant l'enquesta com a tals, tot i que no formen part de l'univers de mesura definit, el subsector Generalitat de Catalunya, i, per tant, no són unitats d'observació. Són aquelles que per la seva especificitat es considera necessari que contestin directament l'enquesta o el formulari IRENEU. D'aquestes només es tindran en compte els imports que li arriben del departament o els departaments per a l'execució de polítiques públiques en matèria d'R+D+I. Un cas seria el d'ACCIÓ (empresa pública adscrita al Departament d'Empresa i Ocupació), que rep diners de la Direcció General d'Indústria a aquest efecte. Evidentment, ja es preveu en la metodologia que en fer agregacions no hi ha d'haver duplicitats d'imports, que és el que podria passar si emplenés la fitxa la Direcció General i l'entitat ACCIÓ, amb els mateixos imports.

### e) Unitat estadística

En agrupar les unitats d'observació sobre les quals s'agreguen les estadístiques s'obté la unitat estadística. En aquest cas s'ha pres com a tal la secció pressupostària i, per tant, cada departament de la Generalitat de Catalunya i l'agrupació POEC.

El criteri per definir la unitat estadística es basa en la part del Manual d'Oslo en què s'esmenta que no es pot confondre la unitat legal, que seria la que és titular del NIF (en aquest cas, la Generalitat de Catalunya i no cada departament separatament) amb la unitat estadística que es consideri més adient prendre. Aquí, atès que cada departament té àmbits de competències prou diferenciats respecte dels altres, cadascun es considera una unitat estadística separada, encara que la Generalitat de Catalunya tingui un únic NIF. En el cas de la innovació empresarial, quan una filial ha fet o implantat una innovació i la implanta una altra filial de la mateixa empresa, aquesta segona ja no es considera innovació.

Cal deixar clar que aquest aspecte metodològic és important perquè té incidència en si una novetat significativa es pot considerar innovació o no quan l'ha fet o implantat un departament concret i ho fa un altre. Amb la concepció exposada sí que es considera innovació. En canvi, si la novetat la fa o la implanta un servei pressupostari d'un departament i la implanta un altre del mateix departament, no es considera innovació.

### f) Innovació

Segons el Manual d'Oslo, en la comptabilització de la innovació cal incloure la part gastada en R+D quan en el procés d'innovació s'ha hagut de fer R+D o adquirir-la. En aquest informe els imports d'innovació estan calculats amb exclusió de l'R+D, per evitar que en l'agregat R+D+I se sumi dues vegades l'R+D (que és el que passaria si no es fes aquesta exclusió en el càlcul, ja que l'R+D apareixeria en la primera part del sumand (R+D) i en la pròpia I.

### g) Ajuts a l'R+D+I i l'R+D+I per a ús propi

Des de fa anys a Catalunya es recullen, a més dels ajuts que fan els departaments i el POEC a les activitats d'R+D+I, les activitats d'R+D+I que duen a terme o encarreguen per a ús propi. En el primer cas es parlarà d'ajuts a l'R+D+I, i en el segon, d'R+D+I per a ús propi.

Els ajuts a l'R+D+I s'entenen com les accions de suport als agents del sistema d'R+D+I, no per resoldre una necessitat pròpia concreta de la unitat que l'encarrega, sinó per fomentar l'R+D+I dels executors del sistema. Poden ser en forma de convocatòries públiques o de subvencions directes, i normalment són ajuts a persones: beques o contractes, ajuts a projectes d'R+D+I, transferències a centres propis, ajuts a centres, grups, empreses, ajuts a infraestructures, etc.

L'R+D+I per a ús propi es refereix a les activitats de recerca i desenvolupament que fan o encarreguen els departaments per adquirir nou coneixement i a les activitats d'innovació que fan o encarreguen amb la finalitat de millorar significativament el seu funcionament o servei.

La diferència fonamental entre *ajut* i *ús propi* no és que en el primer cas l'execució sigui externa (s'ajuda un altre o d'altres) i en el segon interna (en parlar de *propi* ho podria semblar), sinó que el que ha de ser intern de la unitat que ho encarrega és l'ús, i no necessàriament l'execució, que fins i tot pot ser mixta (executada parcialment per la unitat i parcialment de manera externa). Així, quan el

departament encarrega aquesta activitat a algun agent extern, el responsable de l'ús de l'encàrrec és la unitat, per això s'anomena *ús propi*. En definitiva, el que marca la diferència és que en les d'«ús propi», l'activitat es fa o s'encarrega per resoldre una necessitat pròpia, no com a política general d'ajuts a l'R+D+I.

La desagregació del total que la Generalitat de Catalunya ha dedicat a finançar R+D+I, en les dues tipologies descrites, ajuts i ús propi, es presenta en els apartats 4.1.1 i 4.2.3. És una dada important per conèixer quants recursos es gasta el subsector Generalitat de Catalunya en polítiques de suport o foment d'activitats de l'R+D+I del sistema català de ciència i tecnologia, i en polítiques internes d'R+D+I.

#### h) Esforç en finançament d'activitats d'R+D+I

L'esforç en finançament d'activitats d'R+D+I per part d'un ens es calcula com el percentatge de pressupost dedicat al finançament d'activitats d'R+D+I per part de l'ens respecte del pressupost total d'aquest ens (si no s'indica el contrari, els imports s'expressen en euros).

#### i) Accions facilitadores de l'R+D+I o que hi estan vinculades

Les accions facilitadores de l'R+D+I o que hi estan vinculades, també designades com a *acció PRI no R+D+I*, o com a *acció R+D+I no Frascati/Oslo*, fan referència a les activitats facilitadores de l'R+D+I, o que hi estan vinculades, que no es poden considerar activitats d'R+D ni d'innovació segons els manuals de Frascati i d'Oslo, però que en són facilitadores i, per tant, hi estan vinculades, i van ser previstes en el PRI 2010-2013.

### 3.2.2. Metodologia

La metodologia emprada en la recollida de dades que s'ha efectuat per determinar la despesa pública del subsector Generalitat de Catalunya en R+D+I és la que normalment utilitzen els ministeris amb competències en aquest camp per conèixer els imports que dediquen al finançament de l'R+D+I les unitats que fan polítiques públiques en aquest àmbit.

#### 3.2.2.1. L'enfocament subjecte en la mesura de les activitats d'innovació

Dels dos criteris que hi ha al Manual d'Oslo per a la mesura de les activitats d'innovació, enfocament «subjecte» (punt 379 del manual) i enfocament «objecte» (punt 380 del manual), se segueix el primer enfocament. Per tant, en la validació de les fitxes d'activitats d'innovació es comptabilitzen com a innovació les activitats que comportin un grau de novetat significativa, encara que no hagin finalitzat.

#### 3.2.2.2. Mètode de càlcul dels Fons Generals de les Universitats executats en R+D

Per *Fons Generals Universitaris executats en R+D* s'entenen les despeses de les universitats que són imputables a R+D i que tenen com a origen de fons els FGU. Per *FGU* s'entén el finançament general que fa la Generalitat de Catalunya a les universitats, en què no es marca l'import que s'ha de dedicar a la docència i a la recerca. Atesa l'autonomia pròpia de les universitats, i el fet que els FGU són fons generalistes i no finalistes, les universitats decideixen cada any quina part del fons imputen a R+D.

El mètode de càlcul dels FGURD ha estat el mateix que per a les dades de l'any 2011, any en què es va canviar respecte dels anys anteriors, i es troba descrit exhaustivament en aquell informe.

Com a resum, la principal diferència entre l'anterior mètode de càlcul dels FGURD i el nou és que, en el nou, la base de càlcul són els FGU mateixos, als quals s'aplica un coeficient que permet determinar la part dels FGU que efectivament ha servit per finançar l'R+D de les universitats. Aquest coeficient s'obté a partir del que la SUR transfereix com a FGU a les universitats, i del que les universitats declaren a l'INE que han gastat en R+D, provinent d'aquests FGU. En canvi, en el mètode anterior la base de càlcul era la despesa total executada per les universitats en personal i infraestructures, a la qual s'aplicaven uns percentatges per discriminar la docència de la recerca. El problema és que utilitzant aquella base de càlcul s'estava assumint que pràcticament tot el salari i les infraestructures es finançaven amb els FGU, la qual cosa no necessàriament és així i sobretot ara que, cada vegada més, les universitats han d'anar captant fons externs per cobrir les seves necessitats.

D'altra banda, des de l'any 2005 també es transfereix a les universitats el fons PROFOR, pagat conjuntament per la Direcció General d'Universitats i la Direcció General de Recerca, per a activitats de recerca (abans del 2005 la Direcció General de Recerca tenia convenis amb les universitats per a activitats de recerca). Aquest fons no s'ha considerat part dels FGU i, per tant, no s'hi ha aplicat cap coeficient a l'hora de fer l'informe de finançament d'activitats d'R+D+I de la Generalitat de Catalunya. Així doncs, es comptabilitza tot com a R+D, i separatament dels FGURD.

### **3.2.3. Limitacions metodològiques**

Les limitacions metodològiques més rellevants que cal tenir en compte a l'hora d'analitzar les dades que es presenten en aquest informe són les que s'exposen en la figura 1 de l'informe corresponent a les dades d'R+D+I de l'any 2009. De tota manera, una, la del càlcul dels FGURD, s'ha millorat tal com s'ha exposat en el punt 3.2.2, tot i que encara continua sent aproximada.





## **4. Finançament de la recerca, el desenvolupament i la innovació per part dels departaments de la Generalitat de Catalunya**

En aquest apartat s'analitza, per una banda, el que els departaments de la Generalitat de Catalunya han dedicat al finançament a l'R+D+I, i per l'altra, el que hi han dedicat el Parlament i els òrgans superiors (POEC). En la primera part hi ha una anàlisi global pel conjunt dels departaments, i seguidament una anàlisi per departaments. Finalment s'agreguen les dades d'ambdues agrupacions, per obtenir el que el subsector Generalitat de Catalunya hi ha dedicat (sense tenir en compte els fons no departamentals).

#### 4.1. Pressupost executat pel conjunt de departaments

L'any 2012 els departaments de la Generalitat de Catalunya van dedicar al finançament d'activitats de recerca, desenvolupament i innovació (R+D+I) un total de 723 M€ (taula 1). Això representa un 3,16 % del pressupost inicial del subsector Generalitat de Catalunya<sup>1</sup> i un 3,23 % del pressupost final d'aquest subsector (ambdós càlculs es fan amb exclusió dels fons no departamentals). L'any 2011 aquests percentatges van ser de 3,51 % i 3,22 %, respectivament. Si s'observa l'evolució des del 2006 fins al 2011, els valors oscil·len entre el 3 % i el 4 %.

Import propi R+D	Import propi I	Import propi R+D+I	% import propi R+D+I sobre pressupost inicial	% import propi R+D+I sobre pressupost executat
658.306.356,52	64.830.965,21	723.137.321,73	3,16 %	3,23 %

Nota: El pressupost inicial per al conjunt de departaments és de **22.883.788,29** € i l'executat corresponent, de **22.395.178.766,99** €.

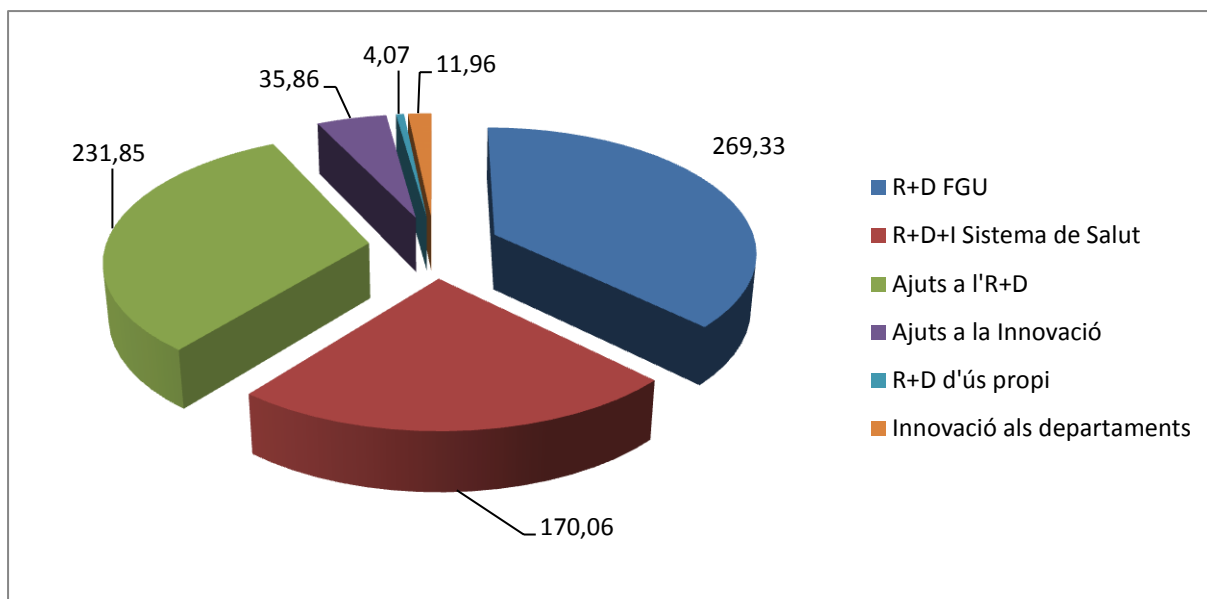
Font: Direcció General de Pressupostos. Departament d'Economia i Coneixement. Generalitat de Catalunya.

**Taula 1. Finançament d'activitats d'R+D+I per part dels departaments de la Generalitat de Catalunya el 2012 (imports en euros).**

##### 4.1.1. Classificació per tipologia d'accions en l'exercici 2012 i evolució 2003-2012

En la figura 1 es presenta el finançament d'activitats d'R+D+I efectuat pel conjunt de departaments, classificat per tipologia d'accions, del qual es fa una anàlisi tot seguit:

<sup>1</sup> Llei 1/2012, de 22 de febrer, de pressupostos de la Generalitat de Catalunya per al 2012.



Nota: La innovació als departaments (I) fa referència a la innovació.

Figura 1. Finançament d'activitats d'R+D+I per part del conjunt de departaments de la Generalitat de Catalunya (2011). Classificació per tipologia d'accions (imports en milions d'euros).

- R+D FGU: es refereix a les despeses de les universitats en infraestructures i en salari del personal universitari que són imputables a R+D i que tenen com a origen de fons el que s'anomena *Fons Generals de les Universitats* o *FGU* (per FGU s'entén el finançament general que fa la Generalitat de Catalunya a les universitats). L'any 2012 ha representat un 37,24 % del finançament total dels departaments de la Generalitat de Catalunya a l'R+D+I, mentre que l'any 2011 va representar un percentatge lleugerament inferior, del 36,28 %.
- R+D+I indirecta del sistema públic de salut: és la part dedicada a l'R+D+I del personal assistencial del sistema públic de salut i altres despeses indirectes. L'any 2012 ha representat un 23,52 % del total del finançament dels departaments de la Generalitat de Catalunya a l'R+D+I (l'any 2011 va ser del 21,46 %). S'ha calculat com l'any anterior, per aplicació d'un coeficient del 2 % sobre el pressupost assistencial de l'ICS+CatSalut. Aquest mètode es basa en estudis internacionals i revisions de l'anterior Agència d'Avaluació en Tecnologia i Recerca Mèdica (AATRM), que situen els percentatges que cal aplicar en un rang que va de l'1,5 % al 2 % del pressupost assistencial.
- Ajuts a l'R+D: inclou el finançament dels departaments de la Generalitat de Catalunya a activitats d'R+D dels agents del sistema de recerca, tant els ajuts amb concurrència com els ajuts sense concurrència. Representa un 32,06 % del finançament total que fan els departaments de la Generalitat de Catalunya a l'R+D+I, mentre que l'any 2011 en va representar un 30,45 %. La major part prové del Departament d'Economia i Coneixement, el departament responsable de l'R+D.
- R+D d'ús propi: inclou activitats i projectes d'R+D que duen a terme els departaments (encara que hi pugui haver subcontractacions per executar-los). Aquí es comptabilitzen els imports de les activitats d'R+D executades amb fons propis del departament. Representa un 0,56 % del finançament total dels departaments de la Generalitat de Catalunya a l'R+D+I (igual que per a l'any anterior) i és el percentatge

més baix de les accions classificades en la figura anterior, la qual cosa no ha de sorprendre, atès que fer recerca no és el paper fonamental dels departaments de la Generalitat de Catalunya.

- Ajuts a la innovació: es refereix als ajuts que els departaments atorguen per a activitats d'innovació, sense tenir en compte la part d'R+D que pot incloure la innovació empresarial, perquè ja està comptabilitzada en ajuts a l'R+D. Inclou tant ajuts amb concurrència com sense, i representen el 4,96 % del finançament total dels departaments de la Generalitat de Catalunya a l'R+D+I (l'any 2010 va representar un 9,15 %).
- Innovació d'ús propi: activitats d'innovació dels departaments. Tot i que no hi ha un manual sobre la innovació a l'Administració anàleg al Manual d'Oslo (que està enfocat a la innovació empresarial), se segueix aquest per determinar les activitats dels departaments que poden considerar-se innovació. L'any 2012 ha representat un 1,65 % del finançament total dels departaments de la Generalitat de Catalunya a l'R+D+I, mentre que l'any 2011 en va representar una proporció superior, d'un 2,10 %.

Com a conclusió es pot afirmar que, en valor absolut, l'import de les diferents tipologies d'accions de l'exercici 2012 ha disminuït respecte de l'any 2011. Ara bé, si la comparació es fa a partir del percentatge de contribució de cada tipologia en el total de cada any, s'observa que el 2012 el percentatge corresponent a ajuts a la innovació ha quedat reduït significativament respecte del de l'any 2011.

L'evolució entre els anys 2003 i 2012 del finançament dut a terme pels departaments de la Generalitat de Catalunya en R+D+I (figura 2), mostra com la despesa corresponent a polítiques indirectes d'R+D+I, que han executat les universitats i el sistema públic assistencial de salut, té una evolució bastant lineal al llarg d'aquests anys. Pel que fa al capítol 8, s'observa que l'any 2008 augmenta molt el capítol 8 d'R+D+I (ajuts en forma de préstecs) relacionat amb els ajuts a empreses. Amb la disminució d'ajuts del capítol 8 (que no se substitueixen per ajuts a fons perdut) els anys 2009 i 2010 tenen un decrement bastant lligat al d'aquest capítol, que repunta l'any 2011, encara que a nivells inferiors als del 2009. L'any 2012 torna a haver-hi una caiguda important del capítol 8 (article 83), segons mostra la figura 2.

Pel que fa als imports d'R+D i als d'R+D+I, s'observa una tendència decreixent a partir de l'any 2008, que coincideix amb el cicle econòmic de la crisi.

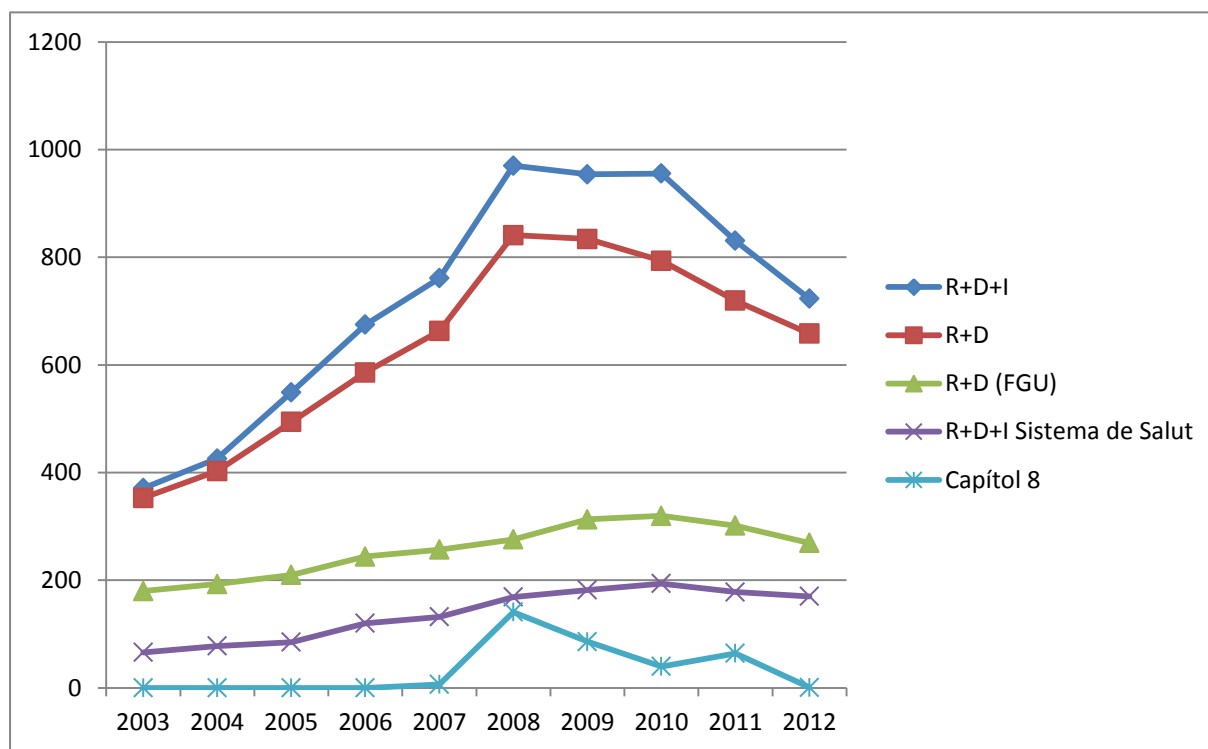


Figura 2. Finançament d'activitats d'R+D+I per part dels departaments de la Generalitat de Catalunya. Evolució 2003-2012, per tipologia d'accions (importos en milions d'euros).

#### 4.1.2. Classificació segons objectius socioeconòmics

A la taula 2 es mostra el finançament de l'R+D+I efectuat pels departaments, classificat per objectius socioeconòmics, segons el codi NABS de l'Organització de Cooperació i Desenvolupament Econòmic (OCDE).

L'objectiu 13 («Sense classificar») inclou convocatòries de recursos humans sense cap objectiu determinat a priori, i assignacions a centres de recerca.

De l'anàlisi de la taula s'observa que l'import més elevat, de més d'un 50 %, correspon a les activitats classificades com a «Avenç general del coneixement» que s'han finançat bé amb els Fons Generals de les Universitats, FGURD (37,30 %), o bé amb altres fons provinents de la Generalitat de Catalunya, designats a la taula 2 com a «Avenç general del coneixement, excepte el finançat pels FGU» (17,69 %), que inclouen les convocatòries que no s'adjudiquen sobre la base d'un objectiu temàtic predeterminat, sinó que es basen en l'excel·lència (sobretot convocatòries de recursos humans, com ara beques predoctorals o contractes de la Institució Catalana de Recerca i Estudis Avançats, ICREA), a més de subvencions directes a centres, que no s'han classificat per objectius socioeconòmics.

Pel que fa als objectius socioeconòmics concrets, els percentatges més elevats corresponen als relacionats amb la salut humana, el 29,81 % (inclou la despesa indirecta del sistema públic de salut); l'agricultura, el 5,37 %, i la producció i la tecnologia industrial, el 4,03 % (inclou ajuts a empreses i centres tecnològics). La diferència més important entre les dades de l'any 2012 i les corresponents a l'any 2011 és la davallada important del percentatge del total dedicat a producció industrial i tecnologia (l'any 2011 va ser d'un 10,92 %). Aquest fet s'explica més a bastament en l'apartat 4.2.4, en analitzar el finançament a l'R+D+I del Departament d'Empresa i Ocupació.

Objectiu socioeconòmic	Import propi R+D+I	% import propi R+D+I sobre import propi total
Exploració i explotació del mitjà terrestre	1.762.554,49	0,24 %
Medi ambient	5.445.533,20	0,75 %
Exploració i explotació de l'espai (civil)	2.591.306,50	0,36 %
Transport, telecomunicacions i altres infraestructures	11.099.049,54	1,53 %
Energia	792.497,01	0,11 %
Producció industrial i tecnologia	29.127.536,65	4,03 %
Salut	215.579.138,04	29,81 %
Agricultura	38.803.279,75	5,37 %
Educació	390.527,59	0,05 %
Cultura, lleure, religió i mitjans de comunicació	5.967.859,63	0,83 %
Sistemes polítics i socials, estructures i processos	5.244.124,50	0,73 %
Avenç general del coneixement finançat pels FGU	269.732.210,30	37,30 %
Avenç general del coneixement, excepte el finançat pels FGU	127.923.346,63	17,69 %
Altres	1.888.462,68	0,26 %
Sense classificar	6.789.895,22	0,94 %
<b>TOTAL</b>	<b>723.137.321,73</b>	<b>100,00 %</b>

Taula 2. Finançament d'activitats d'R+D+I per part dels departaments de la Generalitat de Catalunya. Classificació per objectius socioeconòmics (imports en euros).

#### 4.1.3. Classificació segons les línies instrumentals del Pla nacional d'R+D+I (2008-2011) de l'Administració General de l'Estat

A més de la classificació per objectius socioeconòmics, també es tipifiquen les accions d'R+D+I per línies instrumentals del Pla nacional d'R+D+I (2008-2011, prorrogat fins al 2012), classificació que parteix de la que normalment utilitzava la Comissió Interministerial de Ciència i Tecnologia (CICYT) i adaptada al pla d'R+D+I de l'Administració General de l'Estat. Permet veure la despesa, no pas segons els àmbits temàtics, sinó segons la tipologia.

Línies instrumentals del Pla nacional d'R+D+I	Import propi R+D+I	% import R+D+I sobre import propi total
Projectes R+D+I	38.275.677,40	5,29 %
Infraestructures científiques i tecnològiques	37.970.293,16	5,25 %
Enfortiment institucional	120.281.858,42	16,63 %
Utilització del coneixement i transferència tecnològica	132.507,00	0,02 %
Articulació i internacionalització del sistema	2.587.105,00	0,36 %
Contractes, mobilitat i altres accions relacionades amb RH	28.459.072,93	3,94 %
Formació (beques predoctorals i postdoctorals)	26.027.800,03	3,60 %
Altres accions R+D+I (FGU)	269.732.210,30	37,3 0%
Altres accions R+D+I	169.655.828,79	23,4 6%
<b>TOTAL</b>	<b>723.137.321,73</b>	<b>100,00 %</b>

Taula 3. Finançament d'activitats d'R+D+I per part dels departaments de la Generalitat de Catalunya. Classificació per línies instrumentals del Pla nacional d'R+D+I 2008-2011 (imports en euros).

Deixant de banda els FGURD, que representen al voltant d'un 37 % de la despesa, i la despesa indirecta del sistema públic de salut (inclosa en «altres accions d'R+D+I»), el percentatge més important és per a l'enfortiment institucional, que se situa al voltant del 17 % i que inclou el finançament dels centres de recerca. Seguidament, i en un percentatge relativament proper, hi ha els projectes d'R+D+I (5,29 %), que inclouen les convocatòries de projectes de recerca i innovació i els ajuts a infraestructures científiques i tecnològiques (5,25 %). Les altres dues tipologies són contractes i formació, és a dir, les relatives a recursos humans, i inclouen les convocatòries predoctorals i postdoctorals i ICREA, entre d'altres.

Les diferències més significatives en el percentatge d'importos dedicats a cada línia instrumental l'any 2012 respecte de l'any 2011 són de dos tipus, un de canvi metodològic i l'altre, de real.

El canvi metodològic rau bàsicament en el fet que l'any 2011 els ajuts a centres d'R+D es van classificar en la línia d'infraestructures (per similitud a la manera com s'havia fet en els exercicis anteriors) i l'any 2012 ja s'han classificat segons les indicacions del mateix Ministeri d'Economia i Competitivitat (MINECO), en la línia d'enfortiment institucional. És per això que l'any 2011 hi ha un pes molt més elevat per a infraestructures que per a enfortiment institucional, i l'any 2012 passa a l'inrevés. Si s'aplica el mateix criteri a ambdós anys, aquest canvi deixa de ser significatiu.

La segona diferència significativa es troba en el menor pes en la distribució per línies instrumentals dels projectes d'R+D+I de l'any 2012 (5,29 %) respecte de l'any 2011 (12,87 %). Una vegada més, s'explica per la reducció de les línies a projectes d'R+D+I empresarial en forma de crèdit.

Les accions classificades com a «Altres» inclouen algunes ajudes d'ACCIÓ que no són classificables en cap altre apartat i subvencions directes a les universitats (a banda dels FGURD), a més de les activitats d'innovació als departaments.

#### 4.1.4. Classificació segons el PRI 2010-2013

La taula 4 mostra el finançament d'activitats d'R+D+I dut a terme pels departaments de la Generalitat de Catalunya, classificat per objectius del PRI 2010-2013.

Objectiu PRI <sup>2</sup>	Import propi R+D+I	% import R+D+I sobre Import propi total
01. El millor talent científic, creatiu, innovador i emprenedor	54.598.352,96	7,55 %
02. Sistema públic de recerca fort, connectat a la creació de valor	608.058.447,59	84,09 %
03. Empreses que innoven sistemàticament i que s'internacionalitzen	46.888.782,40	6,48 %
04. Sector públic innovador	12.819.632,77	1,77 %
05. Societat i ciutadans involucrats en el progrés científic i innovador	1,00	0,00 %
06. Internacionalització i comunitats de coneixement i innovació	324.000,00	0,04 %
09. Entorns i territoris capacitats per incorporar coneixement i innovació	228.286,02	0,03 %
10. Mobilitzar més recursos, i més eficientment, per a l'R+D+I	69.603,98	0,01 %
11. Sense assignar	150.215,01	0,02 %
<b>TOTAL</b>	<b>723.137.321,73</b>	<b>100,00 %</b>

Taula 4. Finançament d'activitats d'R+D+I per part dels departaments de la Generalitat de Catalunya l'any 2012. Classificació per objectius del PRI 2010-2013 (importos en euros).

<sup>2</sup> El seguiment de les actuacions dels objectius 7 i 8 es durà a terme en un informe posterior.

Per a una anàlisi més detallada de les accions de finançament d'activitats d'R+D+I efectuades pel conjunt de departaments en el marc del PRI 2010-2013, vegeu el capítol 7. Per consultar les que corresponen a cada departament, classificades per objectius i línies d'actuació del PRI, vegeu l'annex.

#### **4.1.5. Anàlisi econòmica del finançament d'R+D en relació amb el Pacte Nacional per a la Recerca i la Innovació (PNRI) i seguiment de compromisos en matèria d'R+D+I**

El Pacte Nacional per a la Recerca i la Innovació (PNRI), signat a finals de l'any 2008 amb un ampli consens polític i social, estableix un programa econòmic explícit que indica, basant-se en estimacions sobre l'evolució del producte interior brut (PIB), quins hauran de ser els objectius i la distribució de despesa en R+D dels diferents sectors fins a l'any 2020.

Aquest apartat se subdivideix en tres parts: l'anàlisi de la despesa interior prevista al PNRI (per a les activitats d'R+D a Catalunya) i la despesa interior executada realment, l'anàlisi del finançament d'aquesta despesa per part de la Generalitat de Catalunya, previst i executat realment, i, finalment, el grau de compliment per part de la Generalitat de Catalunya d'alguns compromisos concrets en matèria d'R+D+I establerts al PNRI.

##### **4.1.5.1. Despesa interior bruta de Catalunya en activitats d'R+D, prevista al PNRI i executada**

En aquest apartat s'actualitza l'escenari d'evolució de la despesa (2005-2020) que s'havia establert en el PNRI, amb les dades reals disponibles en la data de redacció de l'informe (juliol del 2013). Així, la taula 5 incorpora les dades d'R+D reals (en color vermell a la taula), disponibles a l'INE el juny del 2013. Les dades del producte interior brut (PIB) són les disponibles també a l'INE, en la data de redacció d'aquest informe. La resta de xifres estimades (es mostren en color negre) s'han calculat emprant la metodologia descrita en el PNRI, a partir de les dades reals efectivament registrades.

##### **a) Comparació per a l'any 2012 entre l'R+D/PIB prevista al PNRI i l'executada (2012)**

Com ja es va constatar en l'informe corresponent a les dades d'R+D+I de l'exercici 2011, s'observa que des que es va signar el PNRI (2008) no s'han assolit els valors de despesa interior a Catalunya expressada en percentatge d'R+D/PIB previstos. La fita per a l'any 2010 era arribar a un 2 % del PIB destinat a despesa en activitats d'R+D+I, i tot just es va assolir un 1,65 %. El 2011, la distància entre el valor previst i el registrat va ser encara més gran, amb una despesa de l'1,55 % de PIB, lluny del 2,15 % programat al PNRI, i inferior a l'1,65 % registrat l'any anterior. Tot i no disposar de dades de despesa en R+D sobre el PIB de l'any 2012, la important reducció pressupostària en les polítiques d'R+D de l'Estat i la reducció de la despesa de la Generalitat de Catalunya dedicada al finançament de l'R+D+I auguren que la tendència negativa es mantindrà a curt termini.

Així, com ja es va exposar en l'informe de l'any 2011, la incertesa en les previsions econòmiques en l'entorn de crisi ha dificultat l'adaptació de les previsions inicials de despesa en R+D sobre el PIB al nou context econòmic i als valors ja registrats. Això fa que, lògicament, a mesura que passen els anys la desviació augmenti en relació amb les estimacions inicials efectuades en el moment de la signatura del PNRI. De fet, ni tan sols el 2009, l'any immediatament posterior a la signatura del PNRI, es va assolir la xifra de despesa en R+D total respecte del PIB de l'1,82 % prevista.



	2005	2006	2007	2008	2009	2010	2011	2012
<b>Paràmetres generals</b>								
PIB pm (PIB a preus de mercat)	170.519,00	184.085,00	197.166,99	200.807,80	193.251,54	194.996,06	198.908,42	198.633,41
R+D/PIB	1,35 %	1,42 %	1,48 %	1,61 %	1,70 %	1,65 %	1,55 %	2,30 %
Despesa total en R+D	2.302,00	2.613,80	2.909,00	3.286,00	3.284,00	3.227,22	3.104,00	4.568,57
<b>Finançament de la despesa en R+D per grans sectors</b>								
Administració pública i ES (ensenyament superior)	816,00	934,00	1.053,00	1.272,00	1.333,00	1.350,43	1.241,24	1.751,04
Empreses privades i IPSAL*	1.374,00	1.520,00	1.654,00	1.819,00	1.731,00	1.668,85	1.661,93	2.602,74
Exterior	112,00	161,00	202,00	195,00	220,00	207,94	200,54	214,79
<b>Detall del sector Administració pública</b>								
Generalitat	494,00	587,00	663,00	841,00	835,00	793,00	719,44	658,31
Altres administracions i ES	322,00	361,00	390,00	431,00	498,00	557,00	522,00	700,41
	2013	2014	2015	2016	2017	2018	2019	2020
<b>Paràmetres generals</b>								
PIB pm	196.051,17	197.031,43	198.804,71	201.389,17	214.560,02	228.592,25	243.542,18	259.469,84
R+D/PIB	2,45 %	2,60 %	2,75 %	2,90 %	3,05 %	3,20 %	3,35 %	3,50 %
Despesa total en R+D	4.803,25	5.122,82	5.467,13	5.840,29	6.544,08	7.314,95	8.158,66	9.081,44
<b>Finançament de la despesa en R+D per grans sectors</b>								
Administració pública i ES	1.794,98	1.853,79	1.897,90	1.923,25	2.016,77	2.057,42	2.281,52	2.527,96
Empreses privades i IPSAL	2.779,63	3.022,18	3.302,31	3.626,85	4.195,20	4.876,63	5.439,11	6.054,54
Exterior	227,77	246,02	266,92	290,18	332,11	380,90	435,85	498,95
<b>Detall del sector Administració pública</b>								
Generalitat	1.076,99	1.112,27	1.138,74	1.153,95	1.210,06	1.234,45	1.368,91	1.516,78
Altres administracions i ES	717,99	741,52	759,16	769,30	806,71	822,97	912,61	1.011,18

\*IPSAL (institucions privades sense afany de lucre)

Notes a la taula:

Dades d'importants d'R+D: les reals hi figuren en vermell. Font: INE per a totes les dades, a excepció de les de finançament de la Generalitat de Catalunya, en què la font és l'APSCIT. Les previstes hi figuren en negre i s'han calculat per aplicació als PIB actualitzats, dels percentatges d'R+D/PIB pactats al PNRI.

Dades de percentatge d'R+D/PIB: en vermell, les calculades a partir dels valors d'R+D reals i dels valors dels PIB actualitzats.

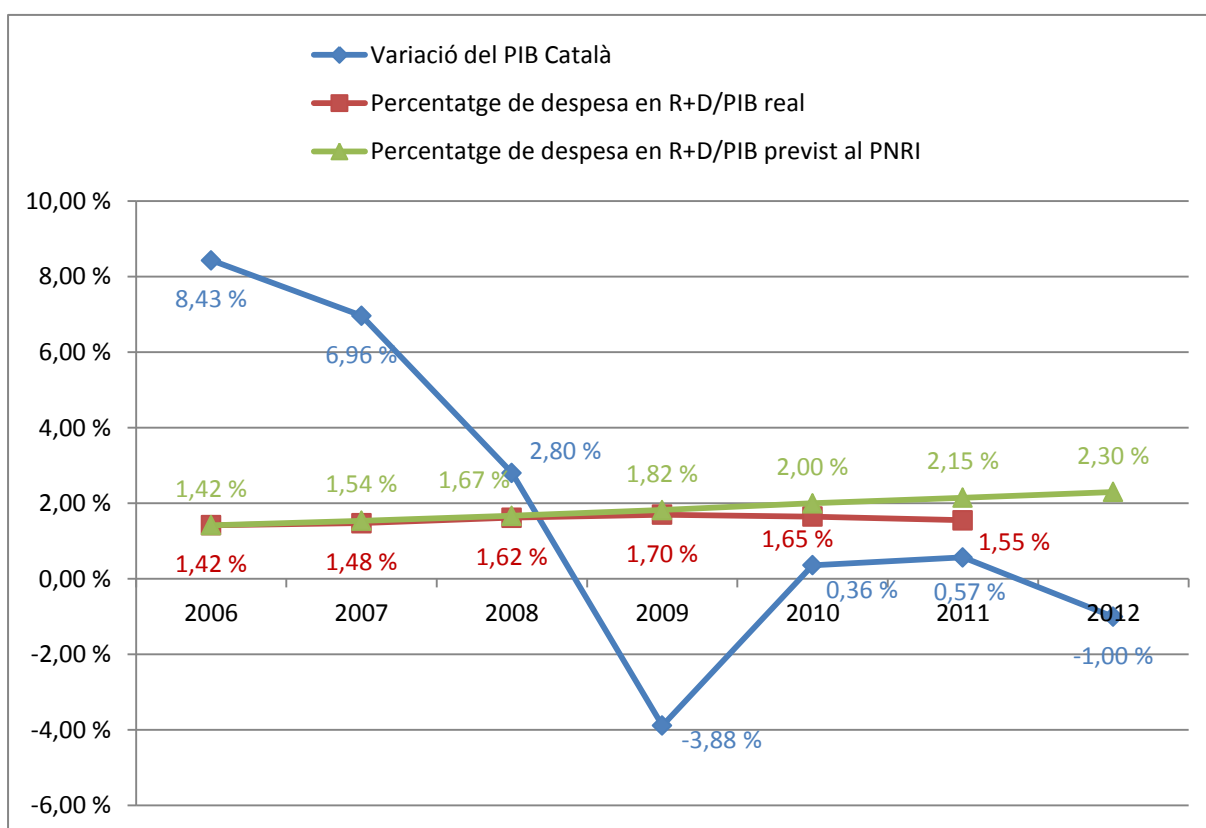
Dades dels PIB actualitzats (PIB a preus de mercat, preus corrents): els disponibles el juny del 2013 a l'INE, a la «Comptabilitat regional d'Espanya». Per als anys 2005-2007 (base 2000), per al 2008 (PIB provisional, base 2000). Per als anys 2009-2011 (PIB provisional, base 2008). Per al 2012 (PIB en primera estimació, base 2008).

Taula 5. Escenaris d'evolució de la despesa en R+D (2005-2020) a Catalunya: actualitzada amb dades disponibles el juny del 2013 (xifres en milions d'euros, excepte indicació).

### b) Evolució de la despesa interior bruta en R+D sobre el PIB a Catalunya (2006-2012)

Seguidament es presenta l'evolució de la despesa interior bruta en R+D sobre el PIB a Catalunya, amb una comparació entre l'evolució (2006-2012) prevista i la real (figura 3), i també en relació amb la variació del PIB pm (producte interior brut a preus de mercat). Les dades de despesa en R+D sobre el PIB es mostren en dues línies, la verda, que mostra l'evolució prevista segons el PNRI, i la vermella, que correspon a les dades reals recollides. Encara no està disponible la dada del percentatge de despesa en R+D sobre el PIB de l'any 2012, per aquesta raó no apareix al gràfic.

Les dades sobre l'evolució del PIB pm de Catalunya mostren que l'any 2012 canvia la tendència incremental dels anys 2010 i 2011, i el PIB torna a experimentar, com el 2009, una contracció, ja que es redueix l'activitat econòmica un 1,0 %. Tot i així, aquesta contracció del 2012 és menys intensa que la registrada l'any 2009.



Font: Elaboració pròpia a partir de les dades publicades a l'INE (juny del 2013).

Figura 3. Evolució de la variació del PIB i de la despesa en R+D sobre el PIB a Catalunya 2006-2012.

La manca de dades sobre el percentatge de despesa en R+D relativa a l'any 2012 no permet aportar més informació a la ja disponible en l'informe de l'any 2011, que manifestava que, tot i les importants variacions experimentades en les dades del PIB pm, aquestes no s'havien traslladat amb la mateixa intensitat a la despesa en R+D de Catalunya.

Una altra observació que fa palesa el gràfic és que, a mesura que transcorre el temps del període 2008-2020, les previsions s'allunyen cada vegada més de les previsions inicials.

#### 4.1.5.2. Anàlisi del finançament de la despesa interior bruta en R+D dut a terme per la Generalitat de Catalunya: previsió al PNRI i execució real

Atès que la despesa interior bruta total en R+D/PIB per a l'any 2012 es desconeix en el moment de la publicació d'aquest informe (es preveu que l'INE la faci pública a partir de novembre del 2013), no es pot fer cap anàlisi per a les dades de l'any 2012 equivalent a l'anàlisi efectuada en l'informe anterior a aquest.

#### 4.1.5.3. Estat d'execució de diferents compromisos previstos al PNRI en matèria d'R+D+I

Al marge dels escenaris d'evolució de la despesa en R+D que recull el PNRI, hi ha una sèrie de compromisos relacionats amb el finançament de la Generalitat de Catalunya a activitats d'R+D+I. Aquests compromisos, que s'analitzen tot seguit, són el 123 i el 124.

##### Compromís 123

«Els departaments de l'Administració de la Generalitat (a banda del departament o dels departaments que assumeixin les àrees de recerca i d'innovació) han d'incrementar progressivament i de manera suficient els pressupostos dedicats a activitats d'R+D+I per poder fer front als reptes i als objectius que tinguin plantejats els seus àmbits competencials (educació, serveis socials, salut, immigració, energia, sostenibilitat, transport, mobilitat, etc.)».

En el moment en què es va redactar el PNRI, el departament de la Generalitat de Catalunya competent en R+D+I era el Departament d'Innovació, Universitats i Empresa (DIUE). Això va canviar el 2011, quan van passar a ser el Departament d'Economia i Coneixement, a través de la Secretaria d'Universitats i Recerca (SUR) per a la recerca, i el Departament d'Empresa i Ocupació, a través de la Direcció General d'Indústria (DGI) i ACCIÓ per a la innovació, els que compartien les competències en aquestes àrees. Així doncs, per fer el càlcul d'aquest compromís s'han exclòs aquests serveis de la resta dels departaments.

La taula 6 recull el finançament d'activitats d'R+D+I per part dels departaments de la Generalitat excloent-ne la Secretaria d'Universitats i Recerca, la Direcció General d'Indústria i ACCIÓ. L'any 2011 va ser el primer any des del 2008 que es va trencar la tendència de creixement progressiu, ja que es va registrar una reducció del 26,57 % del finançament de la despesa destinada a activitats de recerca i innovació. Aquesta reducció s'ha tornat a produir l'any 2012, ja que el finançament ha disminuït un 6,19 %, en la línia general de reducció de la despesa que han experimentat els pressupostos de la Generalitat de Catalunya. En aquest sentit, l'any 2012 la reducció de la despesa ha estat menys intensa que l'any anterior, però suposa que per segon any consecutiu no es compleixi el compromís 123, establert però, igual que la resta de compromisos del PNRI, en una situació econòmica absolutament diferent de l'actual.

Any	Finançament de l'R+D+I	Finançament R+D+I sense dept. competents en R+D+I	% variació
2008	968.724.909,41	293.680.468,38	
2009	954.158.409,01	313.004.361,78	6,58
2010	955.617.111,64	370.905.010,42	18,50
2011	830.677.912,71	272.361.578,21	-26,57
2012	723.137.321,73	255.489.010,64	-6,19

Taula 6. Finançament d'activitats d'R+D+I per part dels departaments de la Generalitat, excloent-ne els que assumeixen directament la competència d'R+D+I, concretament, la Secretaria d'Universitats i Recerca (SUR), la Direcció General d'Indústria (DGI) i ACCIÓ.

### Compromís 124

«El pressupost dels programes específics de suport a l'R+D de la Generalitat ha de tenir, en el període 2009-2013, un increment percentual anual mitjà similar, com a mínim, a l'increment anual mitjà experimentat durant el darrer Pla de Recerca i Innovació (2005-2008)».

Com a *pressupost dels programes específics de suport a l'R+D de la Generalitat* s'entén la despesa directa en finançament d'R+D dels departaments de la Generalitat de Catalunya. S'exclou de la comptabilització la despesa indirecta, calculada com la despesa d'R+D de les universitats provinents dels FGU i la despesa indirecta en R+D del sistema públic de salut. Així doncs, la despesa de la Generalitat en finançament a «programes específics» va créixer una mitjana del 32,58 % en el període 2005-2008 (taula 7).

Tal com es pot veure en la taula 7, l'any 2012 el finançament de la despesa per a «programes específics» es va reduir un -15,02 %. És el quart any consecutiu amb una variació negativa i allunyada del creixement mitjà del 32,5 % experimentat durant el període 2005-2008. D'ençà del 2008 no hi ha hagut cap any amb increment del finançament de la despesa en R+D+I. De fet, les variacions han suposat reduccions entorn del 14 % de mitjana entre el 2009 i el 2012. Així doncs, no s'ha assolit el compromís 124 per a l'any 2012.

Any	% de variació	% variació mitjana període 2005-2008	Desviació en punts percentuals	Import propi R+D	Despesa directa R+D
2009	-9,88	32,58	-42,46	834.306.266,84	355.408.804,15
2010	-15,87	32,58	-48,45	793.583.564,23	299.009.885,29
2011	-13,84	32,58	-46,42	719.438.838,62	257.612.374,81
2012	-15,02	32,58	-47,60	658.306.356,52	218.918.317,28

Taula 7. Variació i desviació de la despesa en R+D en el període 2009-2012, respecte de la del període 2005-2008.

El canvi radical de l'escenari macroeconòmic actual en relació amb el que s'havia previst en el moment de redacció del PNRI, juntament amb les fortes polítiques d'ajust pressupostàries aplicades pel Govern de la Generalitat són, sens dubte, els elements clau que expliquen el desviament en la consecució de les fites recollides en els compromisos 123 i 124 del PNRI.

## 4.2. Pressupost executat per departament

En l'apartat 4.1 s'ha analitzat el finançament que el conjunt de departaments de la Generalitat de Catalunya ha fet a les activitats de recerca, desenvolupament i innovació executades a Catalunya l'any 2012. Aquí, en canvi, es fa una anàlisi més profunda per cada departament.

### 4.2.1. Pressupost executat per cada departament

En la taula 8a es mostren els imports del finançament de l'R+D+I dut a terme per cada departament, sobre el finançament total de l'R+D+I.

Departament	Import propi R+D+I	% import propi R+D+I sobre import propi total R+D+I
Agricultura, Ramaderia, Pesca, Alimentació i Medi Natural	33.874.449,23	4,68 %
Benestar Social i Família	429.449,67	0,06 %
Cultura	7.075.769,14	0,98 %
Economia i Coneixement (total)	439.413.113,43	60,76 %
Secretaria d'Economia i Finances	275.125,00	0,04 %
Secretaria d'Universitats i Recerca (SUR)	439.137.988,43	60,73 %
FGU	269.332.210,30	37,24 %
Altres accions SUR	169.805.778,13	23,48 %
Empresa i Ocupació (total)	29.221.245,38	4,04 %
ACCIÓ i Indústria	28.510.322,66	3,94 %
Altres accions IU	710.922,72	0,10 %
Ensenyament	203.300,00	0,03 %
Governació i Relacions Institucionals	177.615,80	0,02 %
Interior	5.661.749,68	0,78 %
Justícia	2.056.842,00	0,28 %
Presidència	1.342.447,03	0,19 %
Salut (total)	198.479.521,91	27,45 %
Despesa directa	28.423.693,12	3,93 %
Despesa indirecta	170.055.828,79	23,52 %
Territori i Sostenibilitat	5.201.818,46	0,72 %
<b>TOTAL</b>	<b>723.137.321,73</b>	<b>100,00 %</b>

Taula 8a. Finançament d'activitats d'R+D+I per part dels departaments de la Generalitat de Catalunya. Pressupost executat per departament l'any 2012 (imports en euros).

Cobreixen un 97 % del finançament quatre departaments: Economia i Coneixement (60,76 %); Salut (27,45 %); Agricultura, Ramaderia, Pesca, Alimentació i Medi Natural (4,68 %), i Empresa i Ocupació (4,04 %).

Així, el departament que dedica un import més elevat al finançament d'accions d'R+D+I és el Departament d'Economia i Coneixement, que té les competències en recerca i desenvolupament, amb un 60,76 % del total. Aquest finançament es distribueix de la manera següent: el 37,24 % de la despesa total en R+D+I correspon als Fons Generals de les Universitats i el 23,48 % del total correspon a la Direcció General de Recerca (convocatòries d'ajuts d'R+D, finançament dels centres de recerca, infraestructures, etc.), més una part del fons PROFOR (Fons de Promoció de la Recerca Universitària) juntament amb la Direcció General d'Universitats.

Quant a la resta de departaments, sumen una contribució total de prop d'un 3 %.

La diferència més significativa entre aquestes dades de l'any 2012 i les corresponents a les de l'any 2011 es troba en el Departament d'Empresa i Ocupació, que passa de contribuir al total en prop d'un 10 % l'any 2011, a un 4 % l'any 2012, en part per les restriccions del govern de la Generalitat de Catalunya a la concessió de crèdits a les empreses, derivades de l'actual context socioeconòmic.

En les xifres analitzades en els paràgrafs precedents s'han inclòs tots els capítols de despesa, i per tant, també el capítol 8 (ajuts en forma de préstecs).

A la taula 8b es presenten les dades amb separació entre la part de crèdits i la resta. Per a la primera s'ha partit de la informació classificada com a article 83 al pressupost executat dels departaments de la Generalitat de Catalunya (concessió de préstecs i bestretes que l'Administració pública dóna al sector privat). Dins el capítol 8, la part de l'article 87 no se separa de la resta perquè correspon a les aportacions de capital i altres fons propis que l'Administració pública fa a entitats del sector públic i a altres entitats participades per aquest.

Departament	Import propi R+D+I (només article 83)	Import propi R+D+I (sense article 83)	Import propi R+D (només article 83)	Import propi R+D (sense article 83)
Agricultura, Ramaderia, Pesca, Alimentació i Medi Natural	0,00	33.874.449,23	0,00	17.818.281,25
Benestar Social i Família	0,00	429.449,67	0,00	89.334,00
Cultura	894.209,00	6.181.560,14	0,00	2.840.049,27
Economia i Coneixement	0,00	439.413.113,43	0,00	438.493.970,93
Empresa i Ocupació	0,00	29.221.245,38	0,00	11.675.892,19
Ensenyament	0,00	203.300,00	0,00	16.650,00
Governació i Relacions Institucionals	0,00	177.615,80	0,00	177.615,80
Interior	0,00	5.661.749,68	0,00	86.078,02
Justícia	0,00	2.056.842,00	0,00	160.000,00
Presidència	0,00	1.342.447,03	0,00	1.269.819,03
Salut	0,00	198.479.521,91	0,00	181.473.939,03
Territori i Sostenibilitat	0,00	5.201.818,46	0,00	4.204.727,01
<b>TOTAL</b>	<b>894.209,00</b>	<b>722.243.112,73</b>	<b>0,00</b>	<b>658.306.356,52</b>

Taula 8b. Finançament d'activitats d'R+D+I per part dels departaments de la Generalitat de Catalunya. Pressupost executat l'any 2012, amb desagregació de la part d'ajuts en forma de crèdit al sector privat (article pressupostari 83).

Així, l'any 2012 s'han concedit només 0,89 M€ en forma de crèdits al sector privat, concretament per part del Departament de Cultura, en convocatòries de projectes d'R+D+I empresarial. En canvi, l'any 2011, l'import total executat va ser significativament superior, amb la contribució de dos departaments més: el Departament d'Empresa i Ocupació amb 53,60 M€, i el d'Agricultura, Ramaderia, Pesca, Alimentació i Medi Natural amb 10,16 M€.

#### 4.2.2. Esforç relatiu en R+D+I per departament, respecte del seu pressupost

A la taula 9 s'observa que l'esforç efectuat en el finançament d'activitats d'R+D+I dels departaments, calculat com el que hi dediquen respecte del seu pressupost total executat és del 3,23 % (quan es calcula sobre el pressupost total inicial, el percentatge és del 3,16 %). La font dels pressupostos totals que hi figuren és la del Departament d'Economia i Coneixement, amb l'exclusió però, dels ens adscrits o vinculats als departaments i dels fons no departamentals.

El departament amb un esforç més alt és el d'Economia i Coneixement, amb un percentatge al voltant del 30 %, ja que és el que té les competències en recerca i desenvolupament. El segueixen el d'Empresa i Ocupació; el d'Agricultura, Ramaderia, Pesca, Alimentació i Medi Natural; el de Cultura, i el de Salut, amb valors que oscil·len entre un 2 % i un 7 %, i finalment la resta de departaments amb valors inferiors a l'1 %. Aquest ordre de prelació és similar al del finançament de l'any 2011. Per a una anàlisi més exhaustiva de cada departament, vegeu l'apartat 4.2.4.

Departament	Import propi R+D+I	Pressupost inicial	Pressupost executat	% import propi R+D+I sobre pressupost inicial	% import propi R+D+I sobre pressupost executat
Agricultura, Ramaderia, Pesca, Alimentació i Medi Natural	33.874.449,23	501.682.792,28	750.932.950,08	6,75 %	4,51 %
Benestar Social i Família	429.449,67	2.086.517.668,64	1.991.607.628,64	0,02 %	0,02 %
Cultura	7.075.769,14	301.517.110,19	222.539.002,68	2,35 %	3,18 %
Economia i Coneixement	439.413.113,43	1.183.326.603,14	1.338.466.658,06	37,13 %	32,83 %
Empresa i Ocupació	29.221.245,38	1.119.374.183,25	579.828.309,14	2,61 %	5,04 %
Ensenyament	203.300,00	4.610.988.901,60	4.490.549.217,76	0,00 %	0,00 %
Governació i Relacions Institucionals	177.615,80	316.374.665,91	282.734.181,75	0,06 %	0,06 %
Interior	5.661.749,68	1.147.564.800,00	1.156.570.500,55	0,49 %	0,49 %
Justícia	2.056.842,00	886.788.300,39	888.284.393,37	0,23 %	0,23 %
Presidència	1.342.447,03	481.540.100,94	417.955.060,57	0,28 %	0,32 %
Salut	198.479.521,91	8.685.006.400,69	8.694.813.962,48	2,29 %	2,28 %
Territori i Sostenibilitat	5.201.818,46	1.563.106.814,26	1.580.896.901,91	0,33 %	0,33 %
<b>TOTAL</b>	<b>723.137.321,73</b>	<b>22.883.788.341,29</b>	<b>22.395.178.766,99</b>	<b>3,16 %</b>	<b>3,23 %</b>

Taula 9. Esforç de finançament d'activitats d'R+D+I realitzat l'any 2012 per part dels departaments de la Generalitat de Catalunya (imports en euros).

Font del pressupost inicial i executat: Direcció General de Pressupostos de la Generalitat de Catalunya.



### 4.2.3. Perfils d'R+D+I dels departaments

Des de fa anys, a Catalunya, a més de les accions que es poden considerar ajuts a l'R+D i a la innovació, també es recullen les activitats de recerca o innovació que duen a terme els departaments mateixos i que es financen amb fons propis dels departaments o fons aliens. D'aquí es desprèn una classificació de les accions d'R+D+I segons si són ajuts a l'R+D+I (finançament d'activitats d'R+D+I a entitats externes als departaments) o activitats d'R+D+I dels departaments mateixos (en aquest cas pot ser que el departament encarregui una part o el total d'aquesta activitat a algun agent extern), però el que marca la diferència amb els ajuts és que duen a terme aquestes activitats per a un ús o una necessitat propis, no com a política d'ajuts a l'R+D+I. Una definició més detallada del que s'entén com a ajuts a l'R+D+I i com a R+D+I per a ús propi es pot trobar al capítol 3.2.1 Definicions (apartat 3.2.1.g).

Al capítol 4 (apartat 4.1.1) s'han mostrat de manera global, per al conjunt de departaments, la distribució d'aquesta tipologia d'accions; en canvi, en aquest, es desagreguen les dades per a cada departament, la qual cosa permet establir diferents perfils (taula 10).

Les dues darreres columnes de la taula fan referència a les polítiques indirectes en R+D+I, que són, per al cas del Departament d'Economia i Coneixement, els Fons Generals de les Universitats dedicats a l'R+D (FGURD), i per al cas del Departament de Salut, la despesa indirecta del sistema públic de salut. En el PRI formen part del bloc 1 de despesa (vegeu la taula 12 del PRI, pàg. 116), ja que són polítiques d'R+D+I prou diferenciades de la resta.

Departament	R+D+I total	Ajuts a l'R+D+I	% ajuts sobre R+D+I total	R+D+I ús propi	% R+D+I ús propi sobre R+D+I total	Polítiques indirectes d'R+D+I	% polítiques indirectes d'R+D+I sobre R+D+I total
Agricultura, Ramaderia, Pesca, Alimentació i Medi Natural	33.874.449,23	32.371.009,57	95,56 %	1.503.439,66	4,44 %	0,00	
Benestar Social i Família	429.449,67	154.480,00	35,97 %	274.969,67	64,03 %	0,00	
Cultura	7.075.769,14	3.705.741,27	52,37 %	3.370.027,87	47,63 %	0,00	
Economia i Coneixement	439.413.113,43	170.080.903,13	38,71 %	0,00	0,00 %	269.332.210,30	61,29 %
Empresa i Ocupació	29.221.245,38	29.010.322,66	99,28 %	210.922,72	0,72 %	0,00	
Ensenyament	203.300,00	0,00	0,00 %	203.300,00	100,00 %	0,00	
Governació i Relacions Institucionals	177.615,80	177.615,80	100,00 %	0,00	0,00 %	0,00	
Interior	5.661.749,68	0,00	0,00 %	5.661.749,68	100,00 %	0,00	
Justícia	2.056.842,00	0,00	0,00 %	2.056.842,00	100,00 %	0,00	
Presidència	1.342.447,03	274.600,00	20,46 %	1.067.847,03	79,54 %	0,00	
Salut	198.479.521,91	28.423.693,12	14,32 %	0,00	0,00 %	170.055.828,79	85,68 %
Territori i Sostenibilitat	5.201.818,46	3.514.108,12	67,56 %	1.687.710,34	32,44 %	0,00	
<b>TOTAL</b>	<b>723.137.321,73</b>	<b>267.712.473,67</b>	<b>37,02 %</b>	<b>16.036.808,97</b>	<b>2,22 %</b>	<b>439.388.039,09</b>	<b>60,76 %</b>

Taula 10. Finançament d'activitats d'R+D+I per part dels departaments de la Generalitat de Catalunya. Pressupost executat per departament i tipologia d'accions l'any 2012 (import en euros).

De l'anàlisi d'aquesta taula es deriva que els departaments es poden agrupar de la manera següent:

Departaments en què els ajuts dominen significativament per sobre de l'R+D+I d'ús propi (per ordre alfabètic): Agricultura, Ramaderia, Pesca, Alimentació i Medi Natural; Benestar Social i Família; Economia i Coneixement; Empresa i Ocupació; Governació i Relacions Institucionals; Salut, i Territori i Sostenibilitat.

Departaments en què les accions d'R+D+I per a ús propi són les que dominen significativament per sobre els ajuts: Ensenyament; Interior; Justícia, i Presidència.

Departaments en què no hi ha diferències significatives entre la proporció de fons que es destinen al finançament de l'R+D+I per a ús propi i els que es destinen a ajuts: Departament de Cultura.

#### **4.2.4. Anàlisi del finançament de l'R+D+I dut a terme per cada departament**

Es presenten dos tipus d'anàlisi del finançament de l'R+D+I dut a terme per cada departament: el de la comparació entre departaments (anàlisi interdepartamental) i l'anàlisi del tipus d'accions d'R+D+I dutes a terme per cada departament (intradepartamental).

##### **Anàlisi interdepartamental**

A la taula 11 es mostra la variació percentual del finançament dut a terme en R+D+I l'any 2012 respecte del 2011. En primer lloc, s'observa una elevada variabilitat en aquests percentatges si es comparen els valors entre departaments, a banda del cas del Departament d'Ensenyament, que, com que no va finançar cap acció d'aquest tipus l'any 2011, no és possible fer-ne la comparació.

Dels onze departaments, hi ha hagut una disminució de l'import de finançament dedicat a activitats d'R+D+I respecte de l'any 2011 en gairebé tots, excepte en el de Cultura i en el d'Interior, la qual cosa és atribuïble a la contenció en la despesa pública en aquests anys de crisi econòmica.

Els departaments en què hi ha una disminució d'aquest finançament inferior a la disminució mitjana del 13 % són el d'Agricultura, el de Salut, i el d'Economia i Coneixement. Pel que fa a la resta, la reducció respecte del 2011 és superior.

Cal remarcar però, que en el cas del Departament d'Empresa i Ocupació la reducció és només d'un 2,84 % si el càlcul es fa exclouent els imports consignats en l'article 83, és a dir, els crèdits per a projectes d'R+D+I a empreses.

Per tant, es constata que són justament els departaments amb competències clares en els àmbits d'actuació de l'R+D+I els de menor decrement 2012-2011 en el finançament de l'R+D+I. La resta de departaments han hagut de fer una reducció molt significativa del finançament de les activitats d'R+D+I, tant dels ajuts com de les activitats d'innovació pròpia.

Departament	Import propi R+D+I 2012	Import propi R+D+I 2011	% variació entre import propi R+D+I 2011/2012
Agricultura, Ramaderia, Pesca, Alimentació i Medi Natural	33.874.449,23	34.633.890,27	-2,19 %
Benestar Social i Família	429.449,67	2.031.243,20	-78,86 %
Cultura	7.075.769,14	4.420.074,22	60,08 %
Economia i Coneixement	439.413.113,43	475.855.963,20	-7,66 %
Secretaria d'Economia i Finances	275.125,00	618.960,32	-55,55 %
Secretaria d'Universitats i Recerca (SUR)	439.137.988,43	475.237.002,88	-7,60 %
FGU	269.332.210,30	301.394.490,08	-10,64 %
Altres accions SUR	169.805.778,13	173.842.512,80	-2,32 %
Empresa i Ocupació	29.221.245,38	83.679.331,65	-65,08 %
ACCIÓ i Indústria	28.510.322,66	83.050.851,62	-65,67 %
Altres accions IU	710.922,72	628.480,03	13,12 %
Ensenyament	203.300,00	0,00	
Governació i Relacions Institucionals	177.615,80	467.509,82	-62,01 %
Interior	5.661.749,68	5.145.129,57	10,04 %
Justícia	2.056.842,00	2.569.089,80	-19,94 %
Presidència	1.342.447,03	3.708.290,92	-63,80 %
Salut	198.479.521,91	210.818.152,63	-5,85 %
Despesa directa	28.423.693,12	32.560.404,04	-12,70 %
Despesa indirecta	170.055.828,79	178.257.748,59	-4,60 %
Territori i Sostenibilitat	5.201.818,46	7.349.237,43	-29,22 %
<b>TOTAL</b>	<b>723.137.321,73</b>	<b>830.677.912,71</b>	<b>-12,95 %</b>

Taula 11. Finançament d'activitats d'R+D+I per part dels departaments de la Generalitat de Catalunya. Pressupost executat per departaments. Comparativa 2011-2012, amb estructura departamental 2011 (imports en euros).

En conjunt, el finançament de l'R+D+I dut a terme pels departaments de la Generalitat de Catalunya l'any 2012 s'ha reduït un 13 % respecte de l'any 2011.

En el punt següent es comenten les accions que expliquen fonamentalment aquestes diferències, departament per departament.

### Anàlisi intradepartamental (per ordre alfabètic)

Tot seguit es fa una anàlisi individualitzada amb les característiques específiques del finançament de l'R+D+I dut a terme per cada departament.

#### Departament d'Agricultura, Ramaderia, Pesca, Alimentació i Medi Natural

L'any 2012 el pressupost total executat del Departament d'Agricultura, Ramaderia, Pesca, Alimentació i Medi Natural representa el 3,35 % del pressupost total executat dels departaments de la Generalitat de Catalunya (en termes de pressupostos inicials, es queda en un 2,19 %). En canvi, el percentatge que representa el finançament d'accions d'R+D+I sobre aquest pressupost total executat és superior, concretament un 4,51 %, la qual cosa permet afirmar que és un departament destacable pel que fa a l'esforç en R+D+I.

Aquest departament és un dels que més ha contribuït al finançament d'activitats d'R+D+I, per darrere del departament d'Economia i Coneixement, i el de Salut (taula 8). Això es deu, en part, a l'aportació que fa a diversos centres de recerca —el màxim component d'aquesta aportació recau sobre l'IRTA (Institut de Recerca i Tecnologia Agroalimentàries)— i al fet

que en l'impuls al sector fa un esforç destacable per promoure'n la innovació. Cal tenir present que el sector agroalimentari és un dels sectors empresarials més importants de Catalunya.

Quant al finançament als centres de recerca del departament, ha disminuït un 8,9 % entre el 2011 i el 2012, molt semblant a la disminució entre el 2010 i el 2011, i menor que la disminució total de finançament d'accions d'R+D+I entre el 2010 i el 2012. Cal tenir present que, tot i que una convocatòria del 2011 s'ha executat el 2012, la convocatòria de préstecs per a la millora dels processos de transformació i comercialització dels productes agraris, que l'any 2011 era de 10 M€, no s'ha publicat el 2012, ja que aquest any no hi ha hagut convocatòries en forma de préstecs. La resta de convocatòries d'ajuts a la innovació han experimentat una disminució important, i en total els ajuts al sector han disminuït en 12,7 M€ (incloent-hi els 10,2 M€ de la convocatòria de préstecs).

Pel que fa a l'evolució 2011-2012, l'any 2012 el finançament dedicat a activitats d'R+D+I del Departament d'Agricultura, Ramaderia, Pesca, Alimentació i Medi Natural ha disminuït un 2,19 %. Aquest percentatge, relativament baix comparat amb el que va tenir lloc entre el 2010 i el 2011 (30 %), es deu en part, al fet que una convocatòria del 2011, de 12 M€, s'ha executat el 2012. Per tant, si es calcula el decrement entre el 2010 i el 2012, seria d'un 32 %, corresponent a un 16 % anual, més proper a la realitat, i també més proper al decrement total en finançament de l'R+D+I dels departaments.

Si la comparació es fa entre els imports dedicats al finançament de l'R+D+I l'any 2012 respecte del 2011, però eliminant la part d'ajuts en forma de crèdit a les empreses del sector, hi ha un increment d'un 38 %.

### **Departament de Benestar Social i Família**

L'any 2012 el Departament de Benestar Social i Família ha disminuït la despesa total en un 7 %, que ha passat de 2.141,04 M€ el 2011 a 1.991,61 M€. En canvi, el finançament a activitats d'R+D+I per part d'aquest departament ha disminuït de manera molt més important, ja que ha passat de 2,03 M€ l'any 2011 a 0,43 M€ el 2012, és a dir, s'ha reduït un 79 %. Això indica que s'han prioritzat les polítiques directament socials per sobre de les polítiques d'R+D+I d'aquest departament, la qual cosa en temps de crisi no és sorprenent.

Per tant, l'esforç en R+D+I (pressupost executat en R+D+I d'un departament respecte del pressupost total d'aquest) també disminueix molt significativament, ja que passa de ser del 0,1 % el 2011 al 0,02 % l'any 2012, tant si es calcula respecte del pressupost total inicial com del pressupost executat.

En aquest departament la davallada del finançament a l'R+D+I ha tingut lloc principalment per dos motius. El primer és que l'Institut Català de les Dones (l'únic servei que el 2011 no havia reduït aquest import respecte del 2010) aquest any 2012 no ha dut a terme la convocatòria de subvencions a universitats en àmbits d'actuació de l'Institut, que el 2011 tenia un import de 0,59 M€. Tampoc no ha publicat la convocatòria de beques per a la realització de treballs de recerca, amb un import el 2011 de 0,11 M€. Pel que fa a la Direcció General d'Atenció a la Infància i a l'Adolescència, el sistema d'informació SINI@ ja va arribar a la tercera fase el 2011, amb un import de 0,39 M€ que el 2012 no s'ha tornat a repetir.

### **Departament de Cultura**

La despesa total del Departament de Cultura l'any 2012 ha estat de 222,54 M€, un 25 % menys que l'any 2011, que va ser de 294,93 M€. Per contra, el finançament de l'R+D+I dut a terme per aquest departament s'ha incrementat notablement, i ha passat de 4,42 M€ l'any 2011 a 7,08 M€ l'any 2012, és a dir, s'ha incrementat al voltant del 60 %.

En conseqüència, l'esforç en finançament d'activitats d'R+D+I (pressupost executat en finançament d'R+D+I d'un departament respecte del pressupost total d'aquest) s'ha incrementat molt. Ha passat de ser un 1,50 % el 2011 a un 3,18 % el 2012.

Analitzant el motiu d'aquest increment en la despesa absoluta en R+D+I, es constata que l'any 2012 el nombre d'activitats dutes a terme pel Departament ha estat de 51, davant les 38 de l'any 2011. En conseqüència, podria deduir-se que part d'aquest increment està relacionat amb una millora de la metodologia de recollida d'informació en el si del departament, que ha facilitat la incorporació d'activitats que altres anys no s'havien tingut en compte. Pel que fa a les activitats concretes, destaca l'import d'1,15 M€ que la Direcció General de Política Lingüística ha destinat a la prova pilot d'una innovació pròpia en el procés de l'Enquesta dels Usos Lingüístics de la Població. També destaquem l'increment de l'import destinat als ajuts financers per al foment de l'R+D+I de l'Institut Català de les Indústries Culturals (increment d'un 124 %), a més de l'import de la convocatòria per a excavacions arqueològiques i paleontològiques preventives de la Direcció General de Patrimoni Cultural (augment d'un 15,7 %).

### **Departament d'Economia i Coneixement**

L'any 2012 el pressupost total executat del Departament d'Economia i Coneixement representa un 5,98 % del pressupost total executat dels departaments de la Generalitat de Catalunya (en termes de pressupostos inicials és d'un 5,17 %). Si es compara aquesta dada amb el percentatge de contribució d'aquest al finançament total de l'R+D+I que efectuen el conjunt de departaments, s'observa que és molt superior, concretament del 60,76 %, és a dir, la més elevada. Aquest fet està en plena coherència amb la distribució de les competències dels departaments, atès que té atorgades les d'R+D.

El departament té dues parts molt diferenciades pel que fa al finançament de l'R+D+I. Per una banda, la Secretaria d'Universitats i Recerca, responsable de les competències en recerca de la Generalitat, i per una altra banda, la Secretaria d'Economia i Finances i els serveis comuns, amb un percentatge d'accions de finançament de l'R+D+I molt més reduït. Aquestes dues parts del departament s'analitzen per separat i es comparen amb el seu equivalent de l'any 2011.

### **Secretaria d'Economia i Finances**

Quan es compara el finançament que ha dedicat a l'R+D+I la Secretaria d'Economia i Finances l'any 2012 amb el que hi va dedicar l'any 2011, la variació ha estat de 0,62 M€ el 2011 a 0,27M€ el 2012, cosa que representa un 55 % de decrement. Aquesta diferència prové del fet que l'any 2012 la Secretaria d'Economia i Finances no ha fet cap aportació a Biopol i ha reduït substancialment l'aportació al centre de recerca Creafutur. D'altra banda, la seva aportació a Biocat s'ha mantingut.

### **Recerca (Secretaria d'Universitats i Recerca, SUR)**

L'import que la Secretaria d'Universitats i Recerca (SUR) ha dedicat a finançar activitats d'R+D+I passa de 475,2 M€ el 2011 a 439,2 M€ el 2012, la qual cosa suposa una disminució del 7,60 %.

El decrement més gran ha estat el que prové de la Direcció General d'Universitats (DGU), ja que les aportacions a les universitats han disminuït al voltant d'un 12 %. En concret, els FGU, juntament amb els fons PROFOR (provinents de la DGU i la Direcció General de Recerca), han disminuït, respecte del 2011, un 10,6 %. Cal esmentar que el càlcul dels FGU dedicats a recerca es fa basant-se en el percentatge d'anys anteriors que declaren les universitats a l'enquesta d'R+D de l'INE, i que per tant, el percentatge dedicat a la recerca



varia any rere any. Per aquesta raó, el percentatge de diferència anual d'R+D no és necessàriament el mateix que el percentatge de diferència de l'aportació de la DGU a les universitats públiques.

Pel que fa al finançament d'accions d'R+D+I de la Direcció General de Recerca (DGR), ha tingut una disminució del 0,6 %, si no es té en compte el fons PROFOR provinent de la DGR. Algunes de les accions han mantingut el mateix pressupost que el 2011, mentre que les aportacions a centres i al programa ICREA han augmentat lleugerament (1,7 % i 2,5 %, respectivament), ja que són les accions prioritàries per a la DGR. Les accions que més han disminuït respecte del 2011 són l'aportació a la Fundació Catalana per a la Recerca i la Innovació (FCRI) i aportacions a algunes de les convocatòries de recerca, gestionades per l'Agència de Gestió d'Ajuts Universitaris (AGAUR). També han disminuït les accions de divulgació i reconeixement de l'R+D+I (que es comptabilitzen en l'apartat 7 d'aquest informe, en les accions no R+D+I).

### **Departament d'Empresa i Ocupació**

L'any 2012, el pressupost del Departament d'Empresa i Ocupació representa el 2,59 % del pressupost total inicial dels departaments de la Generalitat (en termes de pressupostos inicials, d'un 4,89 %), i la seva participació en el finançament d'activitats d'R+D+I és un 4,04 % del finançament total del conjunt de departaments.

Pel que fa al finançament a l'R+D+I d'aquest departament, ha passat de 83,9 M€ l'any 2011 a 29,2 M€ l'any 2012, la qual cosa representa una disminució del 65 %, que, com es veurà posteriorment, és imputable principalment a la restricció en l'atorgament d'ajuts en forma de crèdits a les empreses.

El Departament d'Empresa i Ocupació té, a més de les competències en l'àmbit d'innovació i indústria, les de comerç i turisme, energia, telecomunicacions i treball. Atès que el finançament en R+D+I en l'àmbit d'innovació i indústria és bastant diferent de la resta del departament, se'n fa l'anàlisi per separat. Per una banda, s'analitza el finançament d'R+D+I que duu a terme ACCIÓ i la Direcció General d'Indústria, i per l'altra, s'analitza el de la resta de serveis amb les competències esmentades.

### **ACCIÓ / Direcció General d'Indústria**

Quant a ACCIÓ i a la Direcció General d'Indústria, el finançament efectuat en R+D+I ha disminuït, i ha passat de 83 M€ el 2011 a 28,5 M€ el 2012, la qual cosa pressuposa un decrement del 65 %. Aquesta disminució és atribuïble fonamentalment a la reducció de línies de préstecs, i més concretament, la de la línia de finançament en condicions preferents per actuacions en el sector de l'automoció i de la motocicleta, que l'any 2011 tenia una dotació de 52 M€ i l'any 2012 no es va publicar. Així, la convocatòria de préstecs per a projectes d'R+D+I empresarials, que estava pressupostada en 30 M€, no es va poder concedir, ja que, segons la Llei 6/2012, de 7 de maig, d'estabilitat pressupostària, l'any 2012 no es podien efectuar ajuts en forma de préstecs i bestretes a les entitats privades.

Quan es comparen els ajuts en forma de subvencions a fons perdut de l'any 2011 amb els del 2012, el decrement és molt inferior: de 30 M€ l'any 2011 a 29,2 M€ l'any 2012, concretament de prop d'un 3 %.

Hi ha també una disminució del nombre d'accions finançades, de manera que se n'han prioritzat algunes i, en canvi, s'han deixat de banda d'altres. Així, les convocatòries als centres TECNIO i les d'ajuts a les unitats de valorització continuen i han augmentat un 6,7 %; s'han mantingut les convocatòries d'InnoEmpresa, nuclis tecnològics, innovació agrupada i clústers que, totes juntes, també han augmentat en quantitat, en concret un

17 %. En canvi, com s'esmenta en el primer paràgraf, la convocatòria per a projectes d'R+D+I empresarial no s'ha fet. L'any 2011, la convocatòria equivalent, de préstecs per a projectes d'R+D+I al sector de l'automoció i la bicicleta, va ser de 52 M€, tot corresponent a l'article pressupostari 83.

### Resta del departament

El finançament en R+D+I dut a terme pels serveis pressupostaris del Departament d'Empresa i Ocupació que no tenen les competències d'innovació i indústria ha passat de 0,63 M€ a 0,71 M€, cosa que representa un augment del 12,7 %.

En concret, els serveis que han dut a terme accions de finançament d'R+D+I són el Centre de Telecomunicacions i Tecnologies de la Informació, que ha efectuat les mateixes accions amb el mateix import que l'any 2012, i el Servei d'Ocupació i Relacions Laborals i la Direcció General de Turisme, que han dut a terme projectes d'innovació propis. L'any 2011 la Direcció General de Turisme no va executar accions d'R+D+I.

### Departament d'Ensenyament

La despesa total del Departament d'Ensenyament ha estat de 4.490,4 M€ l'any 2012.

Aquest any, el Departament ha establert una nova metodologia de recollida d'informació d'activitats d'R+D+I en què ha implicat tots els serveis amb activitats innovadores. Gràcies a això s'han comptabilitzat diverses activitats innovadores que s'han recollit en aquest informe. L'import total de la despesa en R+D+I ha estat de 0,2 M€. En conseqüència, l'esforç en R+D+I (pressupost executat en finançament d'R+D+I d'un departament respecte del pressupost total executat d'aquest) ha estat només del 0,0045 %.

Es fa difícil analitzar les diferències entre les dades recollides el 2010 i el 2012, ja que l'any 2010 van tenir lloc tot un seguit de despeses molt importants, sobretot amb el Projecte EduCAT 1x1 (36 M€), però també amb altres projectes i proves pilot, que un cop encetat el 2010, i tot i que han seguit endavant, ja no es poden comptabilitzar com a innovació. No és possible fer comparacions amb les dades d'R+D+I de l'exercici 2011, atès que no van ser comunicades convenientment.

### Departament de Governació i Relacions Institucionals

A diferència de l'any 2011, en el decurs del 2012 el Departament de Governació i Relacions Institucionals no ha modificat la seva estructura orgànica i conserva els mateixos serveis pressupostaris que tenia l'any anterior.

Pel que fa a l'evolució del finançament de l'R+D+I per part d'aquest departament entre els anys 2011 i 2012, s'observa que ha passat dels 0,47 M€ als 0,18 M€, respectivament, la qual cosa representa un decrement del 62 %, fet que fa palesa la situació de reducció de la despesa que aplica el Govern als seus departaments.

Quant al repartiment entre els serveis pressupostaris del departament, en l'exercici 2012 només dos serveis han pogut finançar activitats d'R+D+I (l'Escola d'Administració Pública de Catalunya i el Gabinet de Vicepresidència i Secretaria General de Governació i Relacions Institucionals), mentre que l'any 2011 n'havien estat tres (els dos esmentats i l'Autoritat Catalana de Protecció de Dades). La tendència d'aquest departament és clarament negativa des de l'any 2008, moment en què es van començar a prendre mesures de reducció de la despesa en tots els àmbits de l'Administració pública catalana, i que arriba a un nivell de reducció de la despesa en R+D+I de més del 95 % entre el 2008 i el 2012.



Pel que fa a la tipologia de les accions promogudes per aquest departament, en aquest exercici només s'han materialitzat en forma d'ajuts a l'R+D i s'ha mantingut la tendència de l'any 2011 de reducció de projectes d'innovació, fins al punt que el 2012 no n'hi ha hagut cap.

Finalment, i pel que fa a l'esforç en R+D+I del Departament de Governació i Relacions Institucionals, mesurat com la proporció entre la despesa en finançament d'R+D+I (177.615,79 €) i el pressupost total del departament, l'any 2012 aquest paràmetre se situa en el 0,06 %, tant si es pren el pressupost inicial publicat en la Llei de pressupostos de l'any 2012, com si es pren el pressupost executat (289.624.294,00 €) aquest any.

### **Departament d'Interior**

Amb el canvi de legislatura, l'any 2012 el Departament d'Interior no ha experimentat variacions en l'estructura, i ha conservat els mateixos serveis pressupostaris que ja tenia amb la configuració existent l'any 2011.

En relació amb els fons propis dedicats al finançament d'activitats d'R+D+I, el 2012 van ser de 5,6 M€. Aquest import és un 10,04 % superior al de l'any 2011, que va ser de 5,1 M€. Així doncs, Interior és un dels departaments que, tot i tenir una reducció del seu pressupost general de prop d'un 5 % (el pressupost executat va passar de 1.217 M€ el 2011 a 1.157 M€ el 2012), ha incrementat el finançament destinat a activitats d'R+D+I. De fet, l'esforç relatiu del departament en relació amb el suport a la recerca i la innovació és superior el 2012, amb el 0,49 % del total de la despesa destinada a R+D+I, davant el 0,42 % de l'any 2011. Igualment, aquest augment de l'esforç fa incrementar el pes del departament en el conjunt de despesa de l'R+D+I de la Generalitat de Catalunya, que passa del 0,62 % del total l'any 2011 al 0,78 % l'any 2012, tot i que queda també en sisena posició (igual que l'any 2011) quan s'ordena la despesa en valor absolut (en euros) per departament.

Pel que fa al tipus d'activitats que finança el Departament d'Interior en matèria d'R+D+I, s'observa que hi ha un projecte que rep prop del 88 % del finançament. Es tracta de l'actuació pluriennal anomenada «Plataforma tecnològica per a la gestió integrada de resposta a les emergències i seguretat (PISE)», i que inclou un conjunt d'activitats innovadores que impliquen l'ús de les tecnologies de la informació i la comunicació (TIC) i l'Administració electrònica, destinades a millorar la mateixa organització. El projecte PISE representa perfectament el tipus d'activitats innovadores que finança el departament, ja que es tracta de la implementació d'innovacions que fan servir les TIC per millorar l'organització, els processos o l'organització dels serveis. L'increment de la despesa en R+D+I del departament s'explicaria també per un augment de l'aportació econòmica a aquest projecte en l'annualitat del 2012.

### **Departament de Justícia**

El Departament de Justícia tampoc no ha experimentat canvis en la seva estructura i ha conservat els serveis pressupostaris existents l'any 2011.

En relació amb el seu pressupost, el departament ha experimentat una reducció dels recursos disponibles tant del pressupost general com de la part destinada a finançar activitats de recerca i innovació entre els anys 2011 i 2012. Pel que fa al pressupost general, la reducció ha estat al voltant del 6 %, va passar de 944 M€ a 888 M€, mentre que per al finançament d'activitats d'R+D+I va ser més intensa, ja que es va reduir gairebé un 20 % (un 19,94 %), i va passar de 2,57 M€ l'any 2011 a 2,06 M€ l'any 2012. Per tant, l'esforç pressupostari del departament en finançament d'activitats innovadores ha disminuït respecte de l'any 2011, que ha passat del 0,27 %, al 0,23 % el 2012. Igualment, el pes de la despesa en R+D+I del departament en el conjunt dels departaments de la Generalitat també és inferior en relació amb l'any anterior (l'any 2011 aportava el 0,31 % de tota la despesa en

R+D+I i l'any 2012, el 0,28 %). Aquest departament queda en novena posició tant l'any 2011 com l'any 2012 si s'ordenen els esforços en R+D+I dels diferents departaments (de més a menys percentatge dedicat). Ara bé, avança una posició l'any 2012 respecte del 2011 si el rànquing es fa en valors absoluts d'importos dedicats a l'R+D+I.

Quan s'analitzen el tipus d'accions de finançament d'R+D+I dutes a terme per aquest departament, es pot observar que es tracta d'activitats destinades a posar en marxa innovacions dins el mateix departament o dels serveis de justícia amb un component important de TIC. De fet, la implementació del Projecte e-justícia.cat continua sent el principal destinatari dels fons del departament en activitats d'R+D+I.

### **Departament de la Presidència**

El Departament de la Presidència l'any 2012 manté la mateixa estructura que l'any anterior tot i els canvis que s'hi van produir.<sup>3</sup>

El Departament de la Presidència va disposar en total d'un pressupost executat de 417,95 M€ l'any 2012. Aquest import suposa una reducció del 22 % en relació amb els 538,73 M€ de l'any 2011. Aquesta important reducció de la despesa ha estat encara més intensa si s'analitza el finançament destinat a activitats de recerca i innovació. L'any 2011 es van destinar 3,7 M€ a activitats d'R+D+I, mentre que l'any 2012 la reducció va ser d'un 63,8 %, ja que únicament es van destinar 1,34 M€ a finançar aquest tipus d'activitats. Aquesta disminució té a veure amb el fet que l'Entitat Autònoma del Diari Oficial i de Publicacions de la Generalitat (EADOP) i la Secretaria General de la Presidència van posar en marxa l'any 2011 innovacions importants que l'any 2012 estaven implementades, per la qual cosa ja no s'han comptabilitzat.

Aquesta reducció de despesa ha afectat l'esforç relatiu del departament en matèria d'R+D+I, ja que l'any 2012 suposa el 0,32 % de la despesa total del seu pressupost, mentre que l'any 2011 era del 0,69 %. Igualment, l'efecte s'ha traslladat a l'aportació del departament al conjunt del finançament de l'R+D+I de la Generalitat. En aquest sentit, l'any 2011 Presidència va aportar el 0,45 % de la despesa en recerca i innovació, mentre que el 2012 únicament ho va fer pel 0,19 %.

Les activitats d'R+D+I finançades pel Departament de la Presidència amb els fons propis de què disposa es destinen a activitats d'R+D+I d'ús propi. De fet, gairebé el 80 % es destina a la posada en marxa d'activitats innovadores per a l'ús dels serveis pressupostaris agrupats a Presidència, i només al voltant d'un 20 % es vehicula en forma d'ajuts. Aquestes activitats innovadores finançades estan vinculades amb millores relacionades amb l'aplicació de les TIC al funcionament de l'Administració.

---

<sup>3</sup> El mes de juny del 2011, la Corporació Catalana de Mitjans Audiovisuals va fusionar per absorció dins Televisió de Catalunya SA les societats mercantils CCRTV Interactiva, SA i Activa Multimèdia Digital SL, que rebien finançament del departament per dur a terme activitats d'R+D+I. Activa Multimèdia Digital SL ja no existia com a servei pressupostari l'any 2012. Ara bé, hi havia una activitat d'R+D+I anomenada BUSCAMELIA, de caràcter plurianual, que ja es feia l'any 2011 i que com a tal es va continuar desenvolupant amb la Corporació Catalana de Mitjans Audiovisuals durant el 2012. Certs problemes amb el sistema de recollida de dades van fer més adient mantenir el servei pressupostari Multimèdia Digital SL per poder reflectir aquesta activitat el 2012, i per aquesta raó continua apareixent l'activitat dins d'aquest servei pressupostari i no assignada directament a la Corporació Catalana de Mitjans Audiovisuals.

## Departament de Salut

L'any 2012 el pressupost total del Departament de Salut representa el 37,95 % del pressupost inicial dels departaments de la Generalitat de Catalunya, mentre que la seva participació en el finançament de l'R+D+I és del 27,45 %.

Pel que fa a l'evolució d'aquest departament en el període 2011-2012, l'any 2011 destina 210,8 M€ a l'R+D+I, mentre que el 2012 aquesta xifra és d'uns 198,5 M€, que representa una disminució al voltant d'un 6 % interanual. Aquesta darrera dada, tot i ser un valor menor que el del període 2010-2011 (7,49 %), continua palesant una tendència negativa.

Aquest departament té dues despeses perfectament definides. Per una banda, hi ha la despesa indirecta del sistema de salut que fa referència, fonamentalment, a la participació en el finançament dels salaris del personal investigador i que és un percentatge ponderat del pressupost del departament, per la qual cosa la disminució d'aquest afecta de manera lineal la despesa indirecta. En aquest apartat també s'ha notat la disminució interanual que ha passat dels aproximadament 178,2 M€ el 2011 als 170,0 M€ del 2012 (-4,60 %). Per altra banda, tenim la despesa directa, que està formada majoritàriament per aportacions del departament a centres de recerca de salut. Evidentment, la recessió també ha afectat aquest apartat, que ha passat dels 32,6 M€ del 2011 als 28,4 M€ del 2012 (-12,70 %).

Cal destacar, però, que l'esforç en finançament de l'R+D+I, relatiu al mateix pressupost executat pel Departament de Salut, ha augmentat lleugerament l'any 2012 respecte de l'any 2011 (2,28 % davant 2,15 %). Aquest fet palesa els intents de la Generalitat de Catalunya de continuar finançant la recerca biomèdica malgrat la situació de crisi econòmica, en sintonia amb el fet que la inversió en R+D+I és imprescindible per superar la recessió.

## Departament de Territori i Sostenibilitat

L'any 2012, el pressupost executat en R+D+I ha disminuït en relació amb el 2011, i ha passat de 7,3 M€ el 2011 a 5,2 M€ el 2012, la qual cosa representa una reducció d'un 29,2 %.

El decrement ha estat general en la major part dels serveis del departament. Cal destacar, però, que pel que fa a aportacions a centres de recerca i d'innovació, el decrement és menor (un 10,7 %) que en el total d'R+D+I del departament. Les aportacions a centres són de 3,3 M€, que representen un 63 % del finançament a l'R+D+I. Cal tenir en compte que el 2011 les aportacions a centres eren un 50 % del total d'R+D+I del departament. La major part de les accions restants són projectes per a ús propi, que en un context de decrement del pressupost són els que han experimentat una reducció més elevada.

Quant a l'esforç en finançament d'accions d'R+D+I respecte del pressupost executat, ha passat d'un 0,40 % l'any 2011 a un 0,33 % el 2012.



**5. Finançament de la recerca,  
el desenvolupament i la innovació  
per part del Parlament  
i dels òrgans superiors (POEC)**



L'any 2012 el Parlament i els òrgans superiors han dedicat 0,44 M€ al finançament d'activitats d'R+D+I (taula 12).

Import propi R+D	Import propi I	Import propi R+D+I	% import propi R+D+I sobre pressupost inicial	% import propi R+D+I sobre pressupost executat
415.315,56	22.171,42	437.486,98	7,65 %	8,76 %

Taula 12. Finançament d'activitats d'R+D+I per part del conjunt format pel Parlament i els òrgans superiors (POEC) l'any 2012. El pressupost inicial és de 84.628.965,95 € i el pressupost executat de 58.595.301,05 €. Font: Direcció General de Pressupostos de la Generalitat de Catalunya.

El Consell de Treball, Econòmic i Social de Catalunya és l'organisme que ha executat més despesa en el finançament d'aquest tipus d'activitats, amb un 91,31 % del total, seguit per la Comissió Jurídica Assessora, amb un 8,69 % (taula 13). La resta d'organismes i el Parlament no han finançat, durant l'any 2012, accions classificables com a R+D+I.

Secció pressupostària	Import propi R+D+I	% import propi R+D+I sobre import propi total R+D+I
Comissió Jurídica Assessora	38.031,18	8,69 %
Consell de Garanties Estatutàries	0,00	0,00 %
Consell de Treball, Econòmic i Social de Catalunya	399.455,80	91,31 %
Oficina Antifrau de Catalunya	0,00	0,00 %
Parlament de Catalunya	0,00	0,00 %
Sindicatura de Comptes	0,00	0,00 %
<b>TOTAL</b>	<b>437.486,98</b>	<b>100,00 %</b>

Taula 13. Finançament d'activitats d'R+D+I per part del Parlament i els òrgans superiors (POEC) l'any 2012. Pressupost executat per organisme (importos en euros).

Tot seguit s'exposa el finançament del POEC a activitats d'R+D+I, classificat per objectius socioeconòmics segons el codi NABS (taula 14), així com per línia instrumental del Pla nacional d'R+D+I (taula 15).

Objectiu socioeconòmic	Import propi R+D+I	% import propi R+D+I sobre import propi total
Transport, telecomunicacions i altres infraestructures	12.093,50	2,76 %
Energia	42.663,92	9,75 %
Educació	46.803,92	10,70 %
Sistemes polítics i socials, estructures i processos	297.867,97	68,09 %
Altres	38.057,67	8,70 %
<b>TOTAL</b>	<b>437.486,98</b>	<b>100,00 %</b>

Taula 14. Finançament d'activitats d'R+D+I per part del POEC l'any 2012. Classificació per objectius socioeconòmics (importos en euros).

A la taula 14 s'observa que més d'un 68 % del finançament dedicat a l'R+D+I per part del POEC està classificat com a «Sistemes polítics i socials, estructures i processos». Pel que fa a la resta, més d'un 10 % es pot adscriure a l'objectiu «Educació», gairebé un 10 % a l'objectiu «Energia», i un 2,8 % a «Transport, telecomunicacions i altres infraestructures». El 8,7 % restant està classificat com a «Altres», és a dir, que no es pot classificar dins el marc dels objectius socioeconòmics (NABS) establerts. En relació amb les dades del 2011 destaca sobretot que aquell any hi havia un 60 % del finançament classificat com a «Altres», el 40 % restant es classificava com a «Educació» (13 %) i com a «Sistemes polítics i socials, estructures i processos» (27 %).

Línies instrumentals del Pla nacional d'R+D+I	Import propi R+D+I	% import propi R+D+I sobre import propi total
Projectes R+D+I	334.620,46	76,49 %
Altres accions R+D+I	102.866,52	23,51 %
<b>TOTAL</b>	<b>437.486,98</b>	<b>100,00 %</b>

Taula 15. Finançament d'activitats d'R+D+I per part del POEC l'any 2012.  
Classificació per línies instrumentals del Pla nacional d'R+D+I (imports en euros).

Pel que fa a la classificació per línies instrumentals del Pla nacional d'R+D+I (taula 15), més d'un 76 % de la despesa s'inclou en la línia de «Projectes d'R+D+I» i un 23,5 % no són classificables segons els criteris d'aquest pla.

D'altra banda, tot i que quan es va dissenyar el PRI 2010-2013 no s'hi va incloure el POEC, s'ha fet l'exercici de classificar igualment les accions d'aquests organismes segons les línies d'actuació del PRI. Per conèixer en detall aquesta anàlisi, vegeu l'apartat 7.4 d'aquest informe.

A continuació, a la taula 16 s'analitza el finançament del POEC a activitats d'R+D+I, per a cadascun dels organismes, en dades d'esforç (taula 16). A la taula 17 es compara el finançament d'aquestes activitats els anys 2011 i 2012.

Secció pressupostària	Import propi R+D+I	Pressupost inicial	Pressupost executat	% import propi R+D+I sobre pressupost inicial	% import propi R+D+I sobre pressupost executat
Comissió Jurídica Assessora	38.031,18	3.072.736,99	2.452.475,86	1,24 %	1,55 %
Consell de Garanties Estatutàries	0,00	3.463.216,13	3.344.204,92	0,00 %	0,00 %
Consell de Treball, Econòmic i Social de Catalunya	399.455,80	2.646.517,30	2.544.117,30	15,09 %	15,70 %
Oficina Antifrau de Catalunya	0,00	4.993.573,25	4.681.573,25	0,00 %	0,00 %
Parlament de Catalunya	0,00	59.295.485,57	39.115.288,27	0,00 %	0,00 %
Sindicatura de Comptes	0,00	11.157.436,71	6.457.641,45	0,00 %	0,00 %
<b>TOTAL</b>	<b>437.486,98</b>	<b>84.628.965,95</b>	<b>58.595.301,05</b>	<b>0,52 %</b>	<b>0,75 %</b>

Taula 16. Esforç en finançament d'activitats d'R+D+I per part del Parlament i els òrgans superiors (POEC) l'any 2012.

Pel que fa a les dades d'esforç (taula 16), els dos organismes que han finançat activitats d'R+D+I l'any 2012 han incrementat l'esforç respecte de l'any anterior. El percentatge d'import propi que hi han dedicat, en relació amb el pressupost total executat, és superior al del 2011. Així, el de la Comissió Jurídica Assessora és d'un 1,55 %, i el del Consell de Treball, Econòmic i Social de Catalunya, d'un 15,7 %, davant d'un 0,78 % i d'un 13,04 %, respectivament, per al 2011 (taula 16).



De la comparació entre les dades de l'any 2012 i les del 2011 pel que fa a l'esforç global per al conjunt del POEC, es conclou que aquest ha incrementat notablement. L'any 2011 aquest valor era del 0,43 % i el 2012 ha estat del 0,75 % (taula 16); és a dir, s'ha retornat al mateix nivell del 2010. La interpretació d'això rau en el fet que, tot i que la majoria del POEC s'ha mantingut sense despesa en R+D+I, com en l'any anterior, tant el Consell de Treball, Econòmic i Social de Catalunya com la Comissió Jurídica Assessora han incrementat el seu esforç.

Pel que fa a la comparació (2012-2011) del pressupost executat per part del POEC en accions de finançament de l'R+D+I (taula 17), s'observa que, en conjunt, hi ha hagut una lleugera recuperació de més del 6 % (taula 17) d'aquest tipus de finançament. Es procedia d'una davallada important, ja que el 2011 aquesta despesa va ser gairebé un 50 % inferior a la del 2010, i atès que el 2012 s'han mantingut únicament els dos organismes que feien aquest tipus de despesa, tot i que aquests l'han augmentat, no s'ha tornat al nivell de despesa del 2010.

Secció pressupostària	Import propi R+D+I 2012	Import propi R+D+I 2011	% variació import propi R+D+I 2012/2011
Comissió Jurídica Assessora	38.031,18	27.294,23	39,34 %
Consell de Garanties Estatutàries	0,00	0,00	0,00 %
Consell de Treball, Econòmic i Social de Catalunya	399.455,80	383.626,14	4,13 %
Oficina Antifrau de Catalunya	0,00	0,00	0,00 %
Parlament de Catalunya	0,00	0,00	0,00 %
Sindicatura de Comptes	0,00	0,00	0,00 %
<b>TOTAL</b>	<b>437.486,98</b>	<b>410.920,37</b>	<b>6,47 %</b>

Taula 17. Comparativa 2011-2012 entre el finançament d'activitats d'R+D+I per part del Parlament i els òrgans superiors (POEC) (importos en euros).



**6. Finançament de la recerca,  
el desenvolupament i la innovació  
per part del subsector  
Generalitat de Catalunya**

A la taula 18 es mostra el pressupost executat en accions de finançament d'activitats de recerca, desenvolupament i innovació l'any 2012 pel subsector Generalitat de Catalunya.

El pressupost total dels departaments i del POEC és el que figura per a l'apartat del subsector Generalitat de Catalunya (per tant, sense les entitats del sector públic) en la Llei de pressupostos de la Generalitat de Catalunya per al 2012. Se n'han exclòs, però, els fons no departamentals.

Tipus de secció pressupostària	Import propi R+D	Import propi I	Import propi R+D+I	Pressupost inicial	Pressupost executat	% import propi R+D+I sobre el pressupost inicial	% import propi R+D+I sobre el pressupost executat
Departaments	658.306.356,52	64.830.965,21	723.137.321,73	22.883.788.341,29	22.395.178.766,99	3,16 %	3,23 %
POEC	415.315,56	22.171,42	437.486,98	84.628.965,95	58.595.301,05	0,52 %	0,75 %
<b>TOTAL</b>	<b>658.721.672,08</b>	<b>64.853.136,63</b>	<b>723.574.808,71</b>	<b>22.968.417.307,24</b>	<b>22.453.774.068,04</b>	<b>3,15 %</b>	<b>3,22 %</b>

Nota: S'han exclòs dels càlculs els fons no departamentals.

Taula 18. Pressupost executat en accions de finançament d'activitats d'R+D+I per part del subsector Generalitat de Catalunya (despesa pública) l'any 2012 (import en euros).

Si es desagrega aquest total per als dos components del subsector Generalitat de Catalunya, departaments i POEC, els imports són, per al primer, 723 M€ en R+D+I i 658 M€ en R+D, i per al segon, 0,44 M€ en R+D+I i 0,41 M€ en R+D. La variació de l'any 2012 respecte del 2011 és, per als departaments, d'un 13 % en R+D+I i d'un 8,5 % en R+D, i per al conjunt del subsector Generalitat de Catalunya, les mateixes, atès que la influència del POEC no és significativa en el conjunt del subsector Generalitat de Catalunya.

L'any 2012 tant els imports destinats a finançar l'R+D com els destinats a finançar la innovació han disminuït respecte de l'any 2011.

## **7. Seguiment del PRI 2010-2013**

En el capítol 7 s'analitzen les accions dutes a terme l'any 2011 pels departaments de la Generalitat de Catalunya en relació amb el Pla de Recerca i Innovació (PRI), tant pel que fa a la previsió pressupostària i l'execució real, com a les línies d'actuació d'aquest pla. També s'hi inclouen les accions que no es poden considerar activitats d'R+D+I segons els manuals de Frascati i Oslo, però que són accions facilitadores d'aquesta R+D+I o que hi estan vinculades, i que precisament per això estan previstes en el PRI.

### **7.1. Introducció al PRI 2010-2013**

El Pla de Recerca i Innovació de Catalunya 2010-2013 va ser aprovat pel Consell Executiu el 6 d'abril del 2010, amb l'aprovació prèvia de la proposta en la Comissió Interdepartamental de Recerca i Innovació (CIRI) del 26 de febrer del 2010.

El pla és l'instrument mitjançant el qual l'Administració de la Generalitat de Catalunya exerceix la tasca de planificació, foment i coordinació de la recerca i la innovació del país. És el primer pla de recerca i innovació que s'elabora a Catalunya sota un marc de referència pactat (fins a l'any 2020) amb un ampli consens polític i social, que situa la recerca i la innovació com a prioritats estratègiques de país. El Pacte Nacional per a la Recerca i la Innovació (PNRI) es va signar el 21 d'octubre del 2008.

El PRI 2010-2013 determina deu objectius estratègics pels quals s'estableixen les polítiques, les línies d'actuació i les actuacions necessàries per assolir-los. Quant a la programació econòmica del pla, es va elaborar a partir del pressupost dels departaments en R+D+I l'any 2010, tenint en compte que la xifra total havia de ser la compromesa al PNRI.

Els deu objectius estratègics del PRI són els següents:

1. El millor talent científic, creatiu, innovador i emprenedor.
2. Sistema públic de recerca fort, connectat a la creació de valor.
3. Empreses que innoven sistemàticament i que s'internacionalitzen.
4. Sector públic innovador.
5. Societat i ciutadans involucrats en el progrés científic i innovador.
6. Internacionalització i comunitats de coneixement i innovació.
7. Millora de la governança del sistema de recerca i innovació.
8. Focalització de la recerca i la innovació en reptes.
9. Entorns i territoris capacitats per incorporar coneixement i innovació.
10. Mobilització de més recursos, i més eficients, per a la recerca i la innovació.

### **7.2. Grau d'execució del pressupost del PRI 2010-2013 per a l'any 2012**

El pressupost del PRI es va elaborar a partir del que els departaments van pressupostar com a accions d'R+D+I (per a l'any 2010), en la Llei 25/2009, de 23 de desembre, tant si es classificaven en la política 57 (recerca, desenvolupament i innovació) com si no. A partir d'aquesta primera estimació i seguint els compromisos del Govern previstos en el Pacte Nacional per a la Recerca i la Innovació, es va fer una estimació del percentatge d'increment anual necessari per aconseguir-lo.

	2012			2011			2010		
	Total	R+D	Innovació	Total	R+D	Innovació	Total	R+D	Innovació
<b>Escenaris PNRI i programació PRI</b>									
Escenari PNRI (original)		1.438,0			1280			1.128,0	
Escenari PNRI (actualitzat)*		1.135,0			1031			941,0	
<b>Previsions PRI</b>	1.397,0	1.185,0	212,0	1201,0	1031,0	170,0	1077,0	941,0	136,0

	PRESSUPOST EXECUTAT			PRESSUPOST EXECUTAT			PRESSUPOST EXECUTAT		
	Total	R+D	Innovació	Total	R+D	Innovació	Total	R+D	Innovació
<b>Accions departaments</b>	<b>723,1</b>	<b>658,3</b>	<b>64,8</b>	<b>830,7</b>	<b>719,4</b>	<b>111,2</b>	<b>955,6</b>	<b>793,6</b>	<b>162,0</b>
<b>Finançament per grans blocs de despesa</b>									
<b>Bloc 1: Despesa de personal i d'inversions</b>	<b>439,4</b>	<b>422,4</b>	<b>17,0</b>	<b>479,7</b>	<b>461,8</b>	<b>17,8</b>	<b>514,0</b>	<b>494,6</b>	<b>19,4</b>
Despesa en R+D corresponent als FGU**	269,3	269,3	0,0	301,4	301,4	0,0	319,6	319,6	0,0
Personal assistencial (Salut) amb dedicació a la recerca	170,1	153,1	17,0	178,3	160,4	17,8	194,4	175,0	19,4
<b>Bloc 2: Línies d'actuació PRI</b>	<b>283,7</b>	<b>235,9</b>	<b>47,8</b>	<b>351,0</b>	<b>257,6</b>	<b>93,4</b>	<b>441,6</b>	<b>299,0</b>	<b>142,6</b>
Actuacions departamentals	283,7	235,9	47,8	351,0	257,6	93,4	441,6	299,0	142,6
Fons interdepartamental FOCUS	0,0	0,0	0,0	0,0	0,0	0,0	0,0	0,0	0,0
<b>Finançament per capítols de les línies PRI</b>									
Capítols de despesa 1 a 7 (despesa no financera)	282,9	235,9	46,9	286,7	245,8	41,0	401,7	281,6	120,1
Ajuts en forma de préstecs (capítol 8)	0,9	0,0	0,9	64,3	11,8	52,4	39,9	17,4	22,5

Notes:

\* Les dades de l'escenari PNRI (actualitzat) consten al PRI 2010-2013.

\*\* Aquesta xifra és la suma del que al document del PRI és la despesa en R+D del personal d'universitats i la de les inversions universitàries. A partir de l'any 2011 el càlcul d'aquesta xifra canvia, i no s'hi desagrega la part de personal i la part d'infraestructures.

Programació econòmica del PRI: la classificació per blocs es fa seguint l'estructura de la taula 12 del PRI 2010-2013 (pàg. 116 del text d'aquest pla).

Taula 19. Pressupost executat els anys 2012, 2011 i 2010 (imports en milions d'euros).

Aquest pressupost es va dividir en dos blocs diferenciats. El bloc 1 correspon a les polítiques «indirectes», que inclouen els Fons Generals de les Universitats dedicats a l'R+D (FGURD) i la despesa indirecta de salut, és a dir, els recursos econòmics destinats a recerca a les universitats i al sistema de salut provinents dels fons generals de l'Administració de la Generalitat. S'anomenen *indirectes*, ja que aquests recursos no se separen, a priori, en docència i recerca (en el cas de les universitats) ni es pot determinar a priori la part de recerca en el pressupost assistencial del sistema sanitari. El bloc 2 correspon a la resta de polítiques, més «directes», com les convocatòries, les subvencions i els préstecs per a la recerca i la innovació o bé la recerca i la innovació pròpies, és a dir, amb finançament explícit per a la recerca i la innovació.

Aquests dos blocs es van tractar de manera separada, tant pel fet que es tractava de polítiques prou diferenciades com perquè els increments en un bloc i l'altre eren bastant diferents. Els anys 2011 i 2012, amb uns pressupostos totals dels departaments amb reduccions rellevants, les diferències pressupostàries no són tan importants, tot i que el bloc 1 està més lligat al decrement general del pressupost del departament corresponent, mentre que al bloc 2 el decrement no necessàriament va lligat de manera directa al del departament.

La taula 19 mostra la comparació del pressupost executat el 2012 amb els que es van executar els anys 2010 i 2011. La diferència entre el que es va pressupostar inicialment per a l'any 2012 amb el que s'ha executat finalment és molt elevada, ja que el context econòmic ha variat, i hi ha un decrement en tots els àmbits. Cal tenir present que les previsions per al 2012 es van fer pressuposant un increment anual d'un 12 % en R+D i en un context de pressupostos incrementals, quan la realitat ha estat just la contrària. L'any 2012 el pressupost inicial del subsector Generalitat de Catalunya es va aprovar amb una reducció total d'un 8,89 % i en dos anys (2010-2012) hi ha hagut un decrement total del pressupost inicial del subsector Generalitat de Catalunya d'un 8,6 %.

Això, afegit al fet que l'increment del 20 % en R+D previst entre el 2009 i el 2010 va ser en realitat un decrement d'un 4,9 %, fa que la xifra d'execució el mateix 2010 ja fos molt menor del que s'havia previst i, per tant, com més ens allunyem amb els anys més s'incrementa la diferència entre el que es va preveure al començament del 2010 i la realitat. Amb tot, el mateix PRI preveu que anualment es faci una revisió de les actuacions i del pressupost per adequar-les a la realitat.

Atesa la desviació pressupostària entre el que es va pressupostar al PRI i el que s'ha executat, l'anàlisi de l'any 2012 per a cadascun dels blocs es farà en comparació del pressupost executat de l'any 2011.

Si la comparació es fa per al conjunt dels dos blocs, la disminució total en R+D+I ha estat d'un 13 %, i continua sent en la innovació on percentualment la disminució és més alta (42 %), tot i que cal tenir present que en valors absoluts és una xifra més baixa que la de l'R+D. La disminució important de la innovació és, sobretot, per la reducció dels projectes d'innovació en tots els departaments. Quant a l'R+D, la disminució ha estat d'un 8,5 % respecte del 2011.

El bloc 1 de despesa ha disminuït un 8,4 % entre el 2011 i el 2012, un valor que és inferior al decrement total del 13 %.

Quant al bloc 2, la disminució total ha estat d'un 19,1 %, i la disminució en innovació ha estat la més alta percentualment (48,8 %), mentre que la d'R+D és d'un 8,4 %.

Si s'analitza per tipus de despesa financera, s'observa que els ajuts en forma de préstecs han disminuït un 98,6 %, mentre que les subvencions s'han mantingut aproximadament



igual, amb un lleuger decrement de l'1,3 %. En les subvencions a l'R+D la disminució és d'un 4,03 %, mentre que en les subvencions a la innovació s'han incrementat un 14,4 %. Tot i aquest darrer increment positiu, no oblidem que veníem d'una reducció en els préstecs per innovació d'un 65,9 %.

## Anàlisi per objectius PRI del bloc 2

En la taula 20 se subdivideixen les accions del bloc 2 per objectius del PRI, i es compara amb la taula 13 del text del mateix pla (pàg. 117) i amb el pressupost executat el 2011. La taula també té en compte accions del pla que segons els manuals de Frascati i Oslo no es consideren recerca i innovació, però de les quals també es fa un seguiment, ja que també s'emmarquen dins del pla. En l'apartat 7.3.2 hi ha una anàlisi més detallada d'aquestes accions.

Objectiu PRI	Pressupostat al PRI 2012	Executat 2012		Executat 2011	
		Accions R+D+I	Accions vinculades al PRI que no són R+D+I	Accions R+D+I	Accions vinculades al PRI que no són R+D+I
El millor talent científic, creatiu, innovador i emprenedor	72,00	54,60	0,29	54,10	0,15
Sistema públic de recerca fort, connectat a la creació de valor	267,00	168,67	0,36	181,38	0,14
Empreses que innoven sistemàticament i que s'internacionalitzen	343,00	46,89	1,16	94,43	5,08
Sector públic innovador	12,00	12,82	0,10	18,14	0,32
Societat i ciutadans involucrats en el progrés científic i innovador	9,00	0,00	1,52	0,03	1,52
Internacionalització i comunitats de coneixement i innovació	10,00	0,32	0,01	2,72	0,09
Millora de la governança del sistema R+D+I	4,00	0,00	0,00	0,00	0,00
Focalització de la recerca i la innovació	95,00	0,00	0,00	0,00	0,00
Entorns i territoris capacitats per incorporar coneixement i innovació	22,00	0,23	0,23	0,00	0,58
Mobilitzar més recursos per a l'R+D+I	0,00	0,07	0,01	0,17	0,00
Sense assignar	0,00	0,15	0,01	0,06	0,00
<b>TOTAL</b>	<b>834,00</b>	<b>283,75</b>	<b>3,70</b>	<b>351,03</b>	<b>7,88</b>

Taula 20. Comparativa entre els imports pressupostats al PRI i els executats pels departaments de la Generalitat de Catalunya l'any 2012 i del pressupost executat l'any 2011. Accions tipificades com a bloc 2 de la taula 20 (imports en milions d'euros).

Atesa la situació de pressupostos decreixents i els canvis del cicle econòmic, la comparació objectiu a objectiu es fa amb el que es va executar el 2011, i en el percentatge d'esforç per cada un dels objectius respecte del total del bloc 2.

Les comparacions amb el 2011 es fan amb el total de les actuacions, tant les de finançament de l'R+D+I com les que no són R+D+I, però que són accions PRI (vegeu l'apartat 7.3.2.).

El finançament d'accions corresponents a l'objectiu 1 del bloc 2 del PRI, que inclouen beques predoctorals i postdoctorals i de mobilitat i contractes ICREA, entre d'altres, s'ha mantingut pràcticament igual entre el 2011 i el 2012, tot i la disminució general tant pressupostària com en R+D+I. L'objectiu 1 representa el 19 % de la despesa el 2012 mentre

que el 2011 en va representar un 15 %. En el pressupost inicial del PRI l'objectiu 1 era el 8,6 % del pressupost total.

Per a l'objectiu 2, la disminució del finançament respecte del 2011 ha estat d'un 7 %, també inferior a la disminució total del bloc 2, que ha estat d'un 19,1 %. Pel que fa al percentatge que representa sobre el total, aquest ha augmentat respecte del 2011 (8 punts percentuals) i respecte del que es va pressupostar ha augmentat 27 punts percentuals.

Quant a l'objectiu 3, que inclou els ajuts a les empreses i a la transferència de coneixement, aquest ha disminuït en un 50 % respecte del 2011. Aquesta important davallada és deguda principalment a les accions d'ACCIÓ d'impuls de l'R+D+I empresarial, que han passat de 65,2 M€ a 14,2 M€. Percentualment l'objectiu té un pes el 2012 de 17,2 %, molt inferior al del 2011, que era del 27,7%.

Pel que fa a l'objectiu 4, relatiu a la innovació a l'Administració, ha disminuït respecte de l'any 2011 (29,3 %). Sembla lògic que en un moment de decreixement pressupostari es prioritzin els ajuts més que no pas la innovació pròpia. Amb tot, és un objectiu que fluctua molt d'any en any. Quant al percentatge que representa sobre el total, aquest és d'un 4,5 %, només 0,6 punts percentuals per sota del que va representar l'any 2011. Les disminucions dels imports dedicats a aquest objectiu s'observen en tots els departaments en general.

L'objectiu 5, que inclou les accions de divulgació de la ciència, ha disminuït només un 1,9 % respecte del 2011. El seu pes sobre el total és baix i bastant similar els dos darrers anys (el 2012 ha estat del 0,53 %, i el 2011 del 0,44 %).

L'objectiu 6, que inclou accions d'internacionalització i xarxes, ha disminuït un 88,2 % respecte del 2011. La raó d'aquesta important disminució es troba en les accions de suport d'ACCIÓ a la internacionalització d'empreses, que el 2011 eren de 2,4 M€ i el 2012 han passat a ser dotació pressupostària de l'Institut Català de Finances (ICF) (línia de préstecs per a projectes d'innovació i internacionalització). A banda, cal tenir en compte també, que en les línies d'incentius d'innovació empresarial s'hi inclouen les línies ERANET per a projectes de nuclis transnacionals, amb una dotació d'1,5 M€. Pel que fa al pes del finançament d'accions de l'objectiu 6 sobre el total d'accions, ha passat del 0,78 % al 0,11 % entre el 2011 i el 2012.

Pel que fa als objectius 7 i 8, corresponents a la governança del sistema i als focus del PRI tal com s'havien definit en elaborar-lo, són accions que es mantenen a zero igual que l'any 2011. A més, recordem que els focus del PRI no s'han posat en marxa.

Pel que fa a l'objectiu 9, corresponent a la territorialització, fa referència a accions que econòmicament tenen poc pes i pràcticament no hi ha despesa comptabilitzada. Ha passat de 0,58 M€ el 2011 a 0,46 M€ el 2012, diferència que representa una disminució del 20,7 %.

Finalment, l'apartat 10, de polítiques d'atracció de recursos, ha disminuït a la meitat en relació amb el 2011. Aquest objectiu és de captació de fons aliens per part dels departaments, sobretot de l'Estat i la UE, per aplicar-los a polítiques d'R+D+I, i per tant, quan comptabilitzem import propi, són valors molt inferiors. En l'informe de seguiment del PRI es farà una anàlisi més exhaustiva dels fons aliens captats pels departaments que s'han dedicat a polítiques d'R+D+I, com els fons del FEDER (Fons Europeu de Desenvolupament Regional), entre d'altres.

Resumint, el finançament d'accions d'R+D+I dels departaments de la Generalitat el 2012, pel que fa al bloc 2 de polítiques directes, s'ha distribuït bàsicament un 58,8 % en l'objectiu 2, un 19 % en l'objectiu 1 i un 16,7 % en l'objectiu 3. L'objectiu 6 és el que més ha

decaigut percentualment sobre l'esforç total de cada objectiu (88,2 %), seguit de l'objectiu 3, que ha decaigut un 51,7 %.

### **7.3. Anàlisi per objectius i línies d'actuació del PRI de les accions dels departaments de la Generalitat de Catalunya**

En aquest apartat s'analitzen les accions dels departaments en relació amb les línies d'actuació del PRI, tant per a les de finançament d'activitats d'R+D+I (7.3.1) com per a les de finançament d'activitats facilitadores de l'R+D+I o que hi estan vinculades (7.3.2), és a dir, les que no són R+D+I segons els manuals de Frascati i Oslo, però que estan recollides al PRI, perquè són necessàries per fer avançar el sistema d'R+D+I del país.

#### **7.3.1. Anàlisi de les accions de finançament d'R+D+I segons els objectius i les línies d'actuació del PRI**

A la taula 21 s'observa que l'objectiu que té més pes en el finançament de les accions d'R+D+I és el número 2, que inclou el finançament a les universitats, els centres de recerca i el sistema de salut, les grans infraestructures i convocatòries a projectes d'R+D, i representa el 84,09 % del total.

Objectius i línies d'actuació PRI	Import propi R+D+I	% import propi R+D+I sobre import propi total R+D+I
01. El millor talent científic, creatiu, innovador i emprenedor	54.598.352,96	7,55 %
01.1.1. Educar i formar per a la creativitat, la innovació, la ciència i l'emprenedoria	111.480,00	0,02 %
01.2.1. Incorporar, desenvolupar i retenir el talent	52.187.582,41	7,22 %
01.2.2. Afavorir la mobilitat de talent i d'idees	2.299.290,55	0,32 %
02. Sistema públic de recerca fort, connectat a la creació de valor	608.058.447,59	84,09 %
02.1.1. Reforçar el finançament i les capacitats de gestió, transferència i internacionalització	577.566.226,16	79,87 %
02.1.2. Millorar l'ordenació, l'articulació i l'alineament dels agents públics de recerca	1.520.000,00	0,21 %
02.2.1. Impulsar infraestructures i projectes per a l'R+D+I	28.972.221,43	4,01 %
03. Empreses que innoven sistemàticament i que s'internacionalitzen	46.888.782,40	6,48 %
03.2.1. Foment dels intermediaris d'innovació i dels serveis intensius en coneixement	15.908.289,34	2,20 %
03.2.2. Impuls de l'R+D+I empresarial tecnològica i no tecnològica	30.975.493,06	4,28 %
03.2.3. Accés i adaptació a nous mercats	5.000,00	0,00 %
04. Sector públic innovador	12.819.632,77	1,77 %
04.1.1. Fomentar les capacitats i les activitats innovadores en els serveis públics	10.756.626,62	1,49 %
04.1.2. Potenciar la innovació en els departaments de la Generalitat de Catalunya	2.063.006,15	0,29 %
05. Societat i ciutadans involucrats en el progrés científic i innovador	1,00	0,00 %
05.1.1. Socialització i rellevància de la ciència i la innovació	1,00	0,00 %
06. Internacionalització i comunitats de coneixement i innovació	324.000,00	0,04 %
06.2.1. Presència i incidència global en R+D+I	324.000,00	0,04 %
09. Entorns i territoris capacitats per incorporar coneixement i innovació	228.286,02	0,03 %
09.1.1. Impuls als entorns innovadors i acció sinèrgica dels agents del territori	228.286,02	0,03 %
10. Mobilitzar més recursos, i més eficientment, per a l'R+D+I	69.603,98	0,01 %
10.2.1. Accés a inversions i recursos competitiu d'R+D+I de l'Estat i la UE	69.603,98	0,01 %
11. Sense assignar	150.215,01	0,02 %
11.1.1. Sense assignar	150.215,01	0,02 %
<b>Total</b>	<b>723.137.321,73</b>	<b>100,00 %</b>

Taula 21. Accions de finançament d'activitats d'R+D+I per part dels departaments de la Generalitat de Catalunya, l'any 2012. Classificació per objectius i línies d'actuació del PRI 2010-2013 (importos en euros).

Dins d'aquest objectiu, la línia d'actuació 2.1.1 representa el 79,87 % de la despesa. En aquesta línia d'actuació s'inclouen els FGURD i la despesa indirecta del sistema de salut, a més del finançament dels centres de recerca. L'any 2011 va representar un 75,4 % del total, i ha augmentat el seu pes en el total el 2012.

La línia d'actuació 2.2.1, que inclou les grans infraestructures i els projectes d'R+D, representa un 4,01 % del total. L'any 2011 representava el 4 %, i en termes absoluts ha passat de 33,1 M€ a 28,97 M€. La diferència entre el 2011 i el 2012 és principalment per la disminució de les quantitats destinades a aquests conceptes per part de Presidència, d'Agricultura, Ramaderia, Pesca, Alimentació i Medi Ambient, i de Salut.

L'objectiu següent en termes percentuals de despesa és l'objectiu 3, que representa el 6,48 % del total de la despesa. La línia d'actuació més important en aquest és la 3.2.2, que inclou les convocatòries a projectes d'R+D+I de les empreses, i que representa el 4,28 % del total de la despesa. Si es compara amb l'any 2011, aquesta línia d'actuació ha disminuït, ja que l'any 2011 representava un 9,61 % del total. Aquesta disminució es deu al fet que la convocatòria d'ACCIÓ per a projectes d'R+D+I empresarial no s'ha fet. L'any 2011 aquesta convocatòria de préstecs per a projectes d'R+D+I va ser de 52 M€.

L'altra línia d'actuació de l'objectiu 3, la línia 3.2.1, correspon al finançament dels intermediaris d'R+D+I, bàsicament centres tecnològics i parcs científics, i representa el 2,20 % del total. En comparació del 2011 s'ha incrementat un 8,8 %, ja que el seu pes sobre el total era el 2011 de l'1,76 %.

El tercer objectiu en percentatge és l'objectiu 1, que inclou beques predoctorals i postdoctorals, a més de contractes i ajuts a la mobilitat d'investigadors. La línia d'actuació 1.2.1 és la que té un pes més important, d'un 7,22 % sobre el total, i inclou tant les beques predoctorals i postdoctorals com els contractes ICREA. Aquesta línia d'actuació s'ha mantingut gairebé igual que l'any 2011, tot i que ha augmentat un 0,87 %. Quant a la línia d'actuació 1.2.2, d'ajuts a la mobilitat d'investigadors, representa el 0,32 % del total, i es manté pràcticament igual que el 2011. La línia 1.1.1, de formació per assolir competències per a l'R+D+I, augmenta un 100 % respecte del 2011, tot i que percentualment només representa un 0,02 % del total (2012).

L'objectiu següent és el número 4, d'innovació a l'Administració, i representa un 1,77 % del total. Respecte del 2011 ha disminuït un 29 %. La línia d'actuació 4.1.1, d'innovació en els serveis públics, representa un 1,49 % sobre el total, 0,5 punts per sota del que representava el 2011, i és la que ha disminuït respecte del 2011, en concret un 35 %. Quant a l'objectiu 4.1.2, d'innovació als departaments, ha augmentat un 27 % respecte del 2011, i el seu pes sobre el total és d'un 0,29 % (2012).

L'objectiu 6, d'internacionalització i xarxes, és el sisè en termes de pes sobre el total, i representa un 0,04 %. Les accions d'aquest objectiu s'emmarquen en la línia d'actuació 6.2.1, que inclou, bàsicament, ajuts a la internacionalització de l'R+D+I de les empreses. Respecte del 2011 han disminuït dràsticament més d'un 100 %, fet relacionat amb el ja esmentat anteriorment, sobre la línia de préstecs i+i<sup>4</sup>, que el 2012 no estaven inclosos en el pressupost d'ACCIÓ sinó de l'ICF (a diferència de l'any 2011, que sí que constaven en el pressupost d'ACCIÓ i representaven gairebé la totalitat de fons dedicats a aquesta línia d'actuació).

L'objectiu 9 representa el 0,03 % el 2012, i el 2011 no tenia cap acció comptabilitzada.

---

<sup>4</sup> i+i: Innovació i Internacionalització

Finalment, l'objectiu 10 representa un 0,01 % del total, i només té accions de la línia d'actuació 10.2.1, de projectes d'R+D+I dels departaments amb fons competitiu de l'Estat i de la UE.

Pel que fa a l'objectiu 5, el 2012 no té import d'R+D+I, ja que totes les accions d'aquest objectiu són de divulgació i reconeixement, i estan classificades com a accions no R+D+I. Aquestes s'analitzen en l'apartat 7.3.2 d'aquest informe.

El seguiment de les actuacions dels objectius 7 i 8 es durà a terme en un informe posterior.

Per a una anàlisi més detallada de les accions de finançament d'activitats d'R+D+I per part de cada departament, classificades per objectius i línies d'actuació del PRI, vegeu l'annex.

### 7.3.2. Anàlisi d'altres accions vinculades al PRI que no són finançament d'R+D+I

En el PRI 2010-2013, a més d'accions de finançament d'activitats d'R+D+I, també es preveuen accions de finançament d'activitats que no es poden considerar R+D+I segons els manuals de Frascati i Oslo, però que hi estan vinculades, com a facilitadores d'aquesta, i que per això formen part del pla. Són les que consten a la taula 22 com a accions PRI no R+D+I, i es classifiquen en quatre tipologies bàsiques:

- Divulgació i reconeixement de l'R+D+I.
- Formació per assolir competències per a l'R+D+I.
- Planificació i ordenació de l'R+D+I.
- Prospectiva de l'R+D+I.
- Altres accions relacionades amb el PRI o el PNRI.

Tipus d'acció PRI no R+D+I	Import propi d'accions PRI no R+D+I	% import propi d'accions PRI no R+D+I sobre import total propi d'accions PRI no R+D+I
Divulgació i reconeixement de l'R+D+I	2.821.648,94	76,26 %
Formació per assolir competències per a l'R+D+I	298.437,17	8,07 %
Planificació i ordenació de l'R+D+I	444.833,75	12,02 %
Prospectiva de l'R+D+I	70.000,00	1,89 %
Altres accions relacionades amb el PRI o el PNRI	65.023,61	1,76 %
<b>TOTAL</b>	<b>3.699.943,47</b>	<b>100,00 %</b>

Taula 22. Finançament d'activitats facilitadores de l'R+D+I o que hi estan vinculades (accions PRI no R+D+I) per part dels departaments de la Generalitat de Catalunya, l'any 2012. Classificació per tipus d'accions (imports en euros).

Quan s'analitzen les accions vinculades al PRI que no són R+D+I segons la seva tipologia, s'observa que un percentatge molt important correspon a la divulgació i el reconeixement de l'R+D+I, seguides de la planificació i l'ordenació de l'R+D+I i de la formació per assolir competències per a l'R+D+I.

La taula 23 mostra aquestes accions dutes a terme pels departaments de la Generalitat de Catalunya l'any 2012, però ara classificades per objectius i línies d'actuació del PRI.

Objectius i línies d'actuació PRI	Import propi	% import propi d'accions PRI no R+D+I sobre import propi total d'accions PRI no R+D+I
01. El millor talent científic, creatiu, innovador i emprenedor	286.807,24	7,75 %
01.1.1. Educar i formar per a la creativitat, la innovació, la ciència i l'emprenedoria	86.807,24	2,35 %
01.2.1. Incorporar, desenvolupar i retenir el talent	200.000,00	5,41 %
02. Sistema públic de recerca fort, connectat a la creació de valor	361.970,00	9,78 %
02.1.2. Millorar l'ordenació, l'articulació i l'alineament dels agents públics de recerca	341.970,00	9,24 %
02.2.1. Impulsar infraestructures i projectes per a l'R+D+I	20.000,00	0,54 %
03. Empreses que innoven sistemàticament i que s'internacionalitzen	1.159.508,30	31,34 %
03.1.1. Capacitació empresarial per a la innovació i la internacionalització	1.009.002,94	27,27 %
03.2.2. Impuls de l'R+D+I empresarial tecnològica i no tecnològica	41.825,00	1,13 %
03.3.1. Creació i endegament d'empreses i activitats intenses en coneixement i innovació	108.680,36	2,94 %
04. Sector públic innovador	102.631,09	2,77 %
04.1.1. Fomentar les capacitats i les activitats innovadores en els serveis públics	17.118,32	0,46 %
04.1.2. Potenciar la innovació en els departaments de la Generalitat de Catalunya	20.682,77	0,56 %
04.2.1. Utilitzar la compra pública, les regulacions i les polítiques sectorials com a instruments tractors de coneixement i innovació	64.830,00	1,75 %
05. Societat i ciutadans involucrats en el progrés científic i innovador	1.524.822,39	41,21 %
05.1.1. Socialització i rellevància de la ciència i la innovació	1.524.822,39	41,21 %
06. Internacionalització i comunitats de coneixement i innovació	10.126,29	0,27 %
06.2.1. Presència i incidència global en l'R+D+I	10.126,29	0,27 %
09. Entorns i territoris capacitats per incorporar coneixement i innovació	232.108,60	6,27 %
09.1.1. Impuls als entorns innovadors i acció sinèrgica dels agents del territori	232.108,60	6,27 %
10. Mobilitzar més recursos, i més eficientment, per a l'R+D+I	11.969,50	0,32 %
10.1.2. Eficiència i captació de recursos per al desenvolupament de les polítiques d'R+D+I.	6.579,78	0,18 %
10.2.1. Accés a inversions i recursos competius d'R+D+I de l'Estat i la UE	5.389,72	0,15 %
11. Sense assignar	10.000,06	0,27 %
11.1.1. Sense assignar	10.000,06	0,27 %
<b>Total</b>	<b>3.699.943,47</b>	<b>100,00 %</b>

Taula 23. Finançament d'activitats facilitadores de l'R+D+I, o que hi estan vinculades (accions PRI no R+D+I), per part dels departaments de la Generalitat de Catalunya, l'any 2012. Classificació per objectius i línies d'actuació del PRI (importos en euros).



S'observa que l'objectiu 5, de divulgació i socialització de la ciència, és el que percentualment té un finançament més gran, un 41,21 %, amb la línia d'actuació 5.1.1. Aquesta línia d'actuació inclou accions de divulgació i reconeixement de la ciència del Departament d'Economia i Coneixement.

L'objectiu següent és l'objectiu 3, d'innovació i internacionalització empresarial, amb un 31,34 %. La línia d'actuació 3.1.1 inclou principalment accions del Departament d'Agricultura, Ramaderia, Pesca, Alimentació i Medi Natural.

En tercera posició hi ha l'objectiu 2, del sistema públic de recerca, amb un 9,78 % del total.

L'objectiu 1, que inclou accions relacionades amb el talent i la formació, està en quart lloc, amb un 7,75 % del total.

La resta d'objectius són un percentatge molt petit de la despesa, i molts fan referència, o bé a accions d'emprenedoria o bé a accions de planificació i anàlisi de l'R+D+I.

Quan es classifiquen les accions per departaments (taula 24), s'observa que el departament que hi dedica un percentatge més elevat és el d'Economia i Coneixement, amb un 41,26 %, seguit pel d'Agricultura, Ramaderia, Pesca, Alimentació i Medi Natural, amb un 33,40 %, i el tercer és el Departament de Cultura, que representa un 20,39 %. Ja amb menys d'un 2 % de la despesa se situen els departaments d'Ensenyament (1,67 %) i el de Territori i Sostenibilitat (1,09 %). Amb un percentatge per sota de l'1 % hi ha el d'Interior, el d'Empresa i Ocupació, el de Justícia, i el de Benestar Social i Família.

Departament	Import propi PRI no R+D+I	% import propi d'accions PRI no R+D+I sobre import total propi d'accions PRI no R+D+I
Agricultura, Ramaderia, Pesca, Alimentació i Medi Natural	1.235.934,51	33,40 %
Benestar Social i Família	3.000,00	0,08 %
Cultura	754.404,18	20,39 %
Economia i Coneixement	1.526.527,62	41,26 %
Empresa i Ocupació	30.000,06	0,81 %
Ensenyament	61.930,00	1,67 %
Interior	35.927,38	0,97 %
Justícia	12.000,00	0,32 %
Territori i Sostenibilitat	40.219,72	1,09 %
<b>TOTAL</b>	<b>3.699.943,47</b>	<b>100,00 %</b>

Taula 24. Finançament dels departaments de la Generalitat de Catalunya a activitats facilitadores de l'R+D+I (accions PRI no R+D+I) o que hi estan vinculades, l'any 2012 (imports en euros).

En el cas del Departament d'Economia i Coneixement, el primer, hi ha, entre d'altres, les actuacions d'avaluació dels centres CERCA (Centres de Recerca de Catalunya) o la convocatòria ACDC (ajuts per al finançament d'actuacions en l'àmbit de la divulgació científica).

El segon, el Departament d'Agricultura, Ramaderia, Pesca, Alimentació i Medi Natural inclou, entre d'altres, el sistema d'assessorament agrari de Catalunya, el Pla de transferència tecnològica del sector agroalimentari i la xarxa RuralCat.

Pel que fa al tercer, el Departament de Cultura, es tracta majoritàriament d'accions de divulgació i reconeixement de l'R+D+I, com per exemple el conveni per al projecte del



Centre d'Interpretació Paleontològic dels Hostalets de Balenyà, o les accions d'adequació i revaloració del patrimoni arqueològic català, entre moltes d'altres.

Per a una anàlisi més detallada de les accions vinculades a l'R+D+I, classificades per objectius i línies d'actuació del PRI i finançades per cada departament, vegeu l'annex.

#### 7.4. Anàlisi per objectius i línies d'actuació del PRI de les accions dels òrgans superiors de la Generalitat de Catalunya (POEC)

Tot i que quan es va dissenyar el PRI 2010-2013 no s'hi van incloure els òrgans superiors de la Generalitat (POEC), s'ha fet l'exercici de classificar igualment les actuacions d'aquests organismes segons les línies d'actuació del PRI, tant per a les accions de finançament d'activitats d'R+D+I (7.4.1) com per a les accions facilitadores de l'R+D+I o que hi estan vinculades (7.4.2).

##### 7.4.1. Anàlisi de les accions de finançament d'R+D+I

Objectiu PRI	Import propi R+D+I	% import propi R+D+I sobre import propi total R+D+I
02. Sistema públic de recerca fort, connectat a la creació de valor	415.315,56	94,93 %
02.2.1. Impulsar infraestructures i projectes per a l'R+D+I.	415.315,56	94,93 %
04. Sector públic innovador	22.171,42	5,07 %
04.1.2. Potenciar la innovació en els departaments de la Generalitat.	22.171,42	5,07 %
<b>TOTAL</b>	<b>437.486,98</b>	<b>100,00 %</b>

Taula 25. Accions de finançament d'activitats d'R+D+I del POEC, l'any 2012. Classificació per objectius i línies d'actuació del PRI 2010-2013 (imports en euros).

L'objectiu 2, en concret la línia d'actuació 2.2.1, representa gairebé la totalitat de la despesa del POEC (94,93 %), bàsicament corresponent a recerca pròpia realitzada pels organismes. El 38 % de la despesa és per a la recerca que duu a terme el Consell de Treball, Econòmic i Social de Catalunya en l'elaboració de l'anàlisi de la situació socioeconòmica i laboral de Catalunya. La resta correspon a altres projectes de recerca d'aquest i alguns de la Comissió Jurídica Assessora.

L'objectiu següent és el 4, en què es classifiquen les innovacions dels organismes per millorar els serveis als usuaris, i que representa el 5,07 % del pressupost executat.

Com es pot veure, per la naturalesa pròpia d'aquests organismes, l'any 2012 totes les accions del POEC són accions de recerca i innovació pròpies i no hi ha cap ajut a l'R+D+I.

Per a una anàlisi més detallada de les accions de finançament de l'R+D+I que ha realitzat cada organisme, classificades per objectius i línies d'actuació del PRI, vegeu l'annex.

### 7.4.2. Anàlisi d'altres accions vinculades al PRI que no són finançament d'R+D+I

Igual que en el cas dels departaments, també s'han recollit les activitats que el POEC ha finançat, classificables en línies d'actuació del PRI, però que no es poden considerar activitats d'R+D+I. Per a l'any 2012, s'ha dut a terme només una acció d'aquest tipus per un valor de 16.407,98 € (taula 26).

Objectiu PRI	Import propi d'accions PRI no R+D+I	% import propi d'accions PRI no R+D+I sobre import total propi d'accions PRI no R+D+I
02. Sistema públic de recerca fort, connectat a la creació de valor	16.407,98	100,00 %
02.2.1. Impulsar infraestructures i projectes per a l'R+D+I.	16.407,98	100,00 %
<b>TOTAL</b>	<b>16.407,98</b>	<b>100,00 %</b>

Taula 26. Accions de finançament d'activitats facilitadores de l'R+D+I o que hi estan vinculades, per part del POEC (2012). Classificació per objectius i línies d'actuació del PRI (importos en euros).

A la taula 26 s'observa que aquesta acció s'emmarca en la línia d'actuació 2.2.1, «Impulsar infraestructures i projectes per a l'R+D+I». Correspon a la difusió de la recerca de la Comissió Jurídica Assessora.

Tipus d'acció PRI no R+D+I	Import propi d'accions PRI no R+D+I	% import propi d'accions PRI no R+D+I sobre import total d'accions PRI no R+D+I
Divulgació i reconeixement de l'R+D+I	16.407,98	100,00 %
<b>TOTAL</b>	<b>16.407,98</b>	<b>100,00 %</b>

Taula 27. Accions de finançament d'activitats facilitadores de l'R+D+I o que hi estan vinculades, per part del POEC, l'any 2012. Classificació per tipologia d'accions (importos en euros).

Si es classifica per tipologia d'acció, aquesta és de divulgació i reconeixement de l'R+D+I.

Secció pressupostària	Import propi d'accions PRI no R+D+I	% import propi d'accions PRI no R+D+I sobre import total d'accions PRI no R+D+I
Comissió Jurídica Assessora	16.407,98	100,00 %
<b>TOTAL</b>	<b>16.407,98</b>	<b>100,00 %</b>

Taula 28a. Finançament del POEC a activitats facilitadores de l'R+D+I, o que hi estan vinculades, l'any 2012 (importos en euros).

En aquesta darrera taula es pot veure l'organisme que duu a terme l'acció de difusió de la recerca: la Comissió Jurídica Assessora.

Per a una anàlisi més detallada de les accions vinculades a l'R+D+I que ha finançat cada organisme, vegeu l'annex.

### 7.5. Finançament dedicat a activitats d'R+D+I i a accions vinculades a l'R+D+I (segons el PRI), per part del subsector Generalitat de Catalunya

En els punts anteriors s'ha mostrat que l'import executat en el finançament d'accions facilitadores de l'R+D+I o que hi estan vinculades per part del subsector Generalitat de Catalunya ha estat de 4,14 M€, dels quals 3,70 M€ corresponen als departaments i 0,44 M€ al Parlament i els organismes estatutaris i consultius (POEC).

Si s'agreguen aquests imports als de finançament de l'R+D+I estrictament, s'obté un total de 727 M€ per als departaments (3,18 % del pressupost d'aquests); de 0,45 M€ per al POEC i, per a ambdós, de 727,29 M€ (3,17 % del pressupost total d'ambdós). Aquest darrer import és el finançament dedicat a activitats d'R+D+I i a accions vinculades a l'R+D+I (segons el PRI), per part del subsector Generalitat de Catalunya.

Tipus de secció pressupostària	Import propi total (R+D+I i accions PRI no R+D+I)	Pressupost inicial	Pressupost executat	% import propi total sobre pressupost inicial	% import propi total sobre pressupost executat
Departaments	726.837.265,20	22.883.788.341,29	22.395.178.766,99	3,18 %	3,25 %
POEC	453.894,96	84.628.965,95	58.595.301,05	0,54 %	0,77 %
<b>TOTAL</b>	<b>727.291.160,16</b>	<b>22.968.417.307,24</b>	<b>22.453.774.068,04</b>	<b>3,17 %</b>	<b>3,24 %</b>

Taula 28b. Finançament d'activitats d'R+D+I i d'accions facilitadores de l'R+D+I o que hi estan vinculades, per part del subsector Generalitat de Catalunya l'any 2012 (imports en euros).



## **8. Classificació de les accions de finançament de l'R+D+I per polítiques de despesa**



## 8.1. Política 57 als pressupostos de l'any 2012 de la Generalitat de Catalunya

La classificació orgànica i funcional dels pressupostos de la Generalitat de Catalunya, per polítiques i programes, s'inicia l'any 2006. Aquesta nova orientació dels pressupostos va significar un pas endavant decisiu cap a l'orientació a objectius i resultats. A l'àmbit de la recerca, el desenvolupament i la innovació (R+D+I) la Generalitat de Catalunya li va adjudicar el número de política 57, encara que per a l'Administració General de l'Estat (AGE) aquest àmbit correspon a la política 46. La política 57 se subdivideix en quatre programes:

- Programa 571: Recerca i desenvolupament.
- Programa 572: Recerca i desenvolupament en ciència i tecnologia agroalimentària.
- Programa 573: Recerca i desenvolupament biomèdics i en ciències de la salut.
- Programa 574: Innovació.

A la taula 29 es detallen, per al subsector Generalitat de Catalunya, assenyalades amb una x, les seccions pressupostàries que consignen la política 57 en el seu pressupost.

Secció pressupostària	2007	2008	2009	2010	2011	2012
Departament d'Agricultura, Ramaderia, Pesca, Alimentació i Medi Natural	X	X	X	X	X	X
Departament de Benestar Social i Família						
Departament de Cultura				X		
Departament d'Economia i Coneixement	X	X	X	X	X	X
Departament d'Empresa i Ocupació	X	X	X	X	X	X
Departament d'Ensenyament						
Departament de Governació i Relacions Institucionals	X	X	X	X	X	X
Departament d'Interior						
Departament de Justícia						
Departament de la Presidència				X		
Departament de Salut	X	X	X	X	X	X
Departament de Territori i Sostenibilitat	X	X	X	X	X	X
Òrgans superiors i altres			X			

Nota: La taula es presenta, per a tots els anys, segons una única estructura departamental, la de l'exercici pressupostari 2012, per poder fer comparacions entre anys, atès que la classificació orgànica ha anat canviant.

Taula 29. Seccions pressupostàries que inclouen, en els darrers anys, la política 57 en el seu pressupost.

### 8.1.1. Política 57 del sector públic de la Generalitat de Catalunya

El sector públic de la Generalitat de Catalunya, format pel subsector Generalitat de Catalunya i per la resta de subsectors que figuren a la taula 30, ha tingut l'any 2012 un pressupost inicial consolidat per a la política de despesa 57 de 521 M€. Això suposa un 9,1 % més que en els pressupostos de l'any anterior (477 M€). L'augment es deu, bàsicament, a l'increment de la despesa destinada a innovació (programa 574), i en part també, a la despesa del programa 573 de recerca i desenvolupament biomèdics i en ciències de la salut. De tota manera, cal remarcar que el 2011 el pressupost inicial va ser més baix de manera irreal, perquè una part que s'havia d'incloure en la política 57 es va pressupostar en una altra política (la prova és que en el pressupost definitiu ja es va corregir).

D'altra banda, l'any 2011 el subsector societats mercantils no va reflectir cap import en la política 57; en canvi, en l'exercici 2012 sí que trobem despesa en el programa 574 d'innovació, tot i que es tracta d'un import petit. Per contra, el subsector del CatSalut, Institut Català de la Salut (ICS) i Institut Català d'Assistència i Serveis Socials (ICASS) l'any 2012 no ha consignat despesa en política 57 a diferència de l'any anterior.

Subsectors	Programa 571	Programa 572	Programa 573	Programa 574	Política 57	Pressupost total inicial	% política 57 sobre pressupost total
Subsector Generalitat de Catalunya	127.506.404,09	21.438.769,10	51.510.261,03	54.954.403,38	255.409.837,60	29.727.344.436,69	0,86 %
Subsector CatSalut, ICS i ICASS	0,00	0,00	0,00	0,00	0,00	12.980.972.935,81	0,00 %
Subsector entitats autònomes administratives	163.005,80	0,00	0,00	0,00	163.005,80	714.520.131,71	0,02 %
Subsector entitats autònomes comercials i financeres	0,00	0,00	0,00	0,00	0,00	24.095.620,00	0,00 %
Subsector entitats dret públic	31.088.632,50	40.339.590,44	0,00	56.055.601,00	127.483.823,94	6.182.444.632,89	2,06 %
Subsector societats mercantils	0,00	0,00	0,00	105.000,00	105.000,00	2.952.697.319,44	0,00 %
Subsector consorcis	26.939.064,18	0,00	38.733.081,61	1.472.000,00	67.144.145,79	3.199.900.257,32	2,10 %
Subsector fundacions	79.499.101,00	0,00	197.924.424,45	0,00	277.423.525,45	707.531.632,18	39,21 %
Total sense consolidar	265.196.207,57	61.778.359,54	288.167.767,09	112.587.004,38	727.729.338,58	56.489.506.966,04	1,29 %
Despeses consolidables	90.694.943,75	20.223.501,37	42.791.885,10	52.521.857,37	206.232.187,59	19.465.044.306,94	1,06 %
<b>Total consolidat sector públic Generalitat</b>	<b>174.501.263,82</b>	<b>41.554.858,17</b>	<b>245.375.881,99</b>	<b>60.065.147,01</b>	<b>521.497.150,99</b>	<b>37.024.462.659,10</b>	<b>1,41 %</b>

Font: Direcció General de Pressupostos. Departament d'Economia i Coneixement. Generalitat de Catalunya.

Nota: El subsector Generalitat de Catalunya està format pels departaments (sense les entitats adscrites), el POEC i els fons no departamentals.

Taula 30. Pressupost de despesa inicial del sector públic de la Generalitat de Catalunya per a la política 57 per subsectors (imports en euros).



### **8.1.2. Política 57 del sector públic administratiu de la Generalitat de Catalunya**

El pressupost inicial consolidat en la política 57 del sector públic administratiu, format pel subsector Generalitat de Catalunya, el subsector CatSalut, ICS, ICASS i el subsector Entitats autònomes administratives, és de 255 M€ (font: Direcció General de Pressupostos de la Generalitat de Catalunya). Aquesta dada es pot trobar també a la pàgina web de la Secretaria General de Coordinació Autonòmica i Local del Ministeri d'Hisenda i Administracions Públiques (apartat «Àrees i polítiques de despesa. Pressupostos inicials de les comunitats autònomes»). La comparativa amb la resta de comunitats autònomes es publica a la *Memoria anual de actividades de R+D+I, resumen ejecutivo*, editada per la Fundació Espanyola de Ciència i Tecnologia (FECYT), i correspon a l'apartat «Finançament públic per a l'R+D+I, pressupost de l'Administració General de l'Estat i de les comunitats autònomes per a R+D+I».

### **8.1.3. Política 57 del subsector Generalitat de Catalunya**

#### **8.1.3.1. En pressupostos inicials 2012**

En l'exercici 2012 el pressupost inicial total corresponent a la política 57 de les entitats que formen el subsector Generalitat de Catalunya (és a dir, departaments, Parlament i organismes estatutaris i consultius) és de 255 M€, que representa l'1,11 % del pressupost total inicial d'aquestes entitats, i el 0,86 % del pressupost total inicial del subsector Generalitat de Catalunya, és a dir, quan s'hi inclouen també la part dels fons no departamentals (taula 31a).

D'acord amb la Llei de pressupostos del 2012, al programa genèric de recerca i desenvolupament (571) és a on es destina la major part de la despesa en R+D+I, seguit de l'àmbit de recerca i desenvolupament biomèdics i en ciències de la salut (573), del programa de recerca i desenvolupament en ciències i tecnologia agroalimentària (572), i finalment, de la despesa en innovació (574).

Centres gestors	Pressupost inicial programa 571	Pressupost inicial programa 572	Pressupost inicial programa 573	Pressupost inicial programa 574	Pressupost inicial política 57	Pressupost total inicial	% press. inicial política 57 respecte press. total inicial
POEC	0,00	0,00	0,00	0,00	0,00	84.628.965,95	0,00 %
Presidència	0,00	0,00	0,00	0,00	0,00	481.540.100,94	0,00 %
Governació i Relacions Institucionals	110.005,80	0,00	0,00	0,00	110.005,80	316.374.665,91	0,03 %
Economia i Coneixement	126.489.935,53	6.202.445,56	34.176.395,32	0,00	166.868.776,41	1.183.326.603,14	14,10 %
Ensenyament	0,00	0,00	0,00	0,00	0,00	4.610.988.901,60	0,00 %
Salut	0,00	0,00	17.333.865,71	0,00	17.333.865,71	8.685.006.400,69	0,20 %
Interior	0,00	0,00	0,00	0,00	0,00	1.147.564.800,00	0,00 %
Territori i Sostenibilitat	906.462,76	0,00	0,00	1.408.650,78	2.315.113,54	1.563.106.814,26	0,15 %
Cultura	0,00	0,00	0,00	0,00	0,00	301.517.110,19	0,00 %
Agricultura, Ramaderia, Pesca, Alimentació i Medi Natural	0,00	15.236.323,54	0,00	1.690.151,60	16.926.475,14	501.682.792,28	3,37 %
Benestar Social i Família	0,00	0,00	0,00	0,00	0,00	2.086.517.668,64	0,00 %
Empresa i Ocupació	0,00	0,00	0,00	51.855.601,00	51.855.601,00	1.119.374.183,25	4,63 %
Justícia	0,00	0,00	0,00	0,00	0,00	886.788.300,39	0,00 %
Fons no departamentals	0,00	0,00	0,00	0,00	0,00	6.758.927.129,45	0,00 %
Total departaments	127.506.404,09	21.438.769,10	51.510.261,03	54.954.403,38	255.409.837,60	22.883.788.341,29	1,12 %
Total Subsector GC (sense fons no depart.)	127.506.404,09	21.438.769,10	51.510.261,03	54.954.403,38	255.409.837,60	22.968.417.307,24	1,11 %
<b>Total Subsector GC</b>	<b>127.506.404,09</b>	<b>21.438.769,10</b>	<b>51.510.261,03</b>	<b>54.954.403,38</b>	<b>255.409.837,60</b>	<b>29.727.344.436,69</b>	<b>0,86 %</b>

Font: Direcció General de Pressupostos. Departament d'Economia i Coneixement. Generalitat de Catalunya.

Nota: El subsector Generalitat de Catalunya està format pels departaments (sense les entitats adscrites), el POEC i els fons no departamentals

Taula 31a. Pressupostos de despesa inicials per al subsector Generalitat de Catalunya en la política 57 l'any 2012.  
El subsector Generalitat de Catalunya s'ha calculat amb fons no departamentals i sense (imports en euros).

Alguns departaments han experimentat un augment en la despesa corresponent a la política 57, és el cas, especialment, d'Empresa i Ocupació, que incrementa el seu pressupost inicial en política 57 considerablement, sobretot per algunes actuacions de despesa d'R+D+I que en l'exercici 2011 havia classificat dins d'altres programes com, per exemple, el 622 de suport a la indústria, i que l'any 2012 ha pressupostat com a programa 574 d'innovació. També experimenta un petit increment el Departament de Territori i Sostenibilitat, a causa de l'augment de la despesa pressupostada en el programa 571.

Per contra, d'altres com Agricultura, Ramaderia, Pesca, Alimentació i Medi Natural experimenten una disminució en la despesa de la política 57, en part pel fet que aquest any no ha inclòs cap pressupost en el programa 571, tot i que ha incrementat lleugerament la despesa en el 574 d'innovació.

#### 8.1.3.2. En pressupostos definitius 2012

A la taula 31*b* es mostren els pressupostos definitius del subsector Generalitat de Catalunya en la política 57, per a l'any 2012, que és de 288 M€. El pes d'aquesta política per al cas dels departaments és d'un 1,20 %, per al conjunt de departaments i el POEC (és a dir, subsector Generalitat de Catalunya sense fons no departamentals) és d'un 1,19 %, i per a tot el subsector Generalitat de Catalunya, d'un 0,80 %.

Centres gestors	Pressupost definitiu programa 571	Pressupost definitiu programa 572	Pressupost definitiu programa 573	Pressupost definitiu programa 574	Pressupost definitiu política 57	Pressupost total definitiu	% press. definitiu política 57 respecte press. total definitiu
POEC	0,00	0,00	0,00	0,00	0,00	84.628.965,95	0,00 %
Presidència	0,00	0,00	0,00	0,00	0,00	488.406.399,97	0,00 %
Governació i Relacions Institucionals	110.005,80	0,00	0,00	0,00	110.005,80	362.811.437,91	0,03 %
Economia i Coneixement	142.196.339,23	11.130.895,68	40.893.583,22	0,00	194.220.818,13	1.451.490.096,10	13,38 %
Ensenyament	0,00	0,00	0,00	0,00	0,00	4.611.612.199,21	0,00 %
Salut	0,00	0,00	19.666.309,95	0,00	19.666.309,95	8.727.468.664,11	0,23 %
Interior	0,00	0,00	0,00	0,00	0,00	1.185.643.803,46	0,00 %
Territori i Sostenibilitat	906.462,76	0,00	0,00	1.426.150,78	2.332.613,54	1.862.420.632,99	0,13 %
Cultura	0,00	0,00	0,00	0,00	0,00	303.153.533,15	0,00 %
Agricultura, Ramaderia, Pesca, Alimentació i Medi Natural	0,00	15.648.324,10	0,00	1.779.969,31	17.428.293,41	946.618.265,51	1,84 %
Benestar Social i Família	0,00	0,00	0,00	0,00	0,00	2.101.125.567,84	0,00 %
Empresa i Ocupació	0,00	0,00	0,00	54.546.025,08	54.546.025,08	1.154.434.160,04	4,72 %
Justícia	0,00	0,00	0,00	0,00	0,00	910.097.377,06	0,00 %
Fons no departamentals	0,00	0,00	0,00	0,00	0,00	11.776.139.605,08	0,00 %
Total departaments	143.212.807,79	26.779.219,78	60.559.893,17	57.752.145,17	288.304.065,91	24.105.282.137,35	1,20 %
Total subsector Generalitat de Catalunya (sense fons no depart.)	143.212.807,79	26.779.219,78	60.559.893,17	57.752.145,17	288.304.065,91	24.189.911.103,30	1,19 %
<b>Total Subsector Generalitat de Catalunya</b>	<b>143.212.807,79</b>	<b>26.779.219,78</b>	<b>60.559.893,17</b>	<b>57.752.145,17</b>	<b>288.304.065,91</b>	<b>35.966.050.708,38</b>	<b>0,80 %</b>

## Notes:

El pressupost definitiu és el pressupost final (l'inicial, amb les modificacions pressupostàries).

El subsector Generalitat de Catalunya està format pels departaments (sense les entitats adscrites), el POEC i els fons no departamentals.

Font: Direcció General de Pressupostos, Departament d'Economia i Coneixement. Generalitat de Catalunya.

Taula 31b. Pressupostos de despesa definitius del subsector Generalitat de Catalunya en la política 57 l'any 2012.  
El subsector Generalitat de Catalunya s'ha calculat amb fons no departamentals i sense (imports en euros).

### 8.1.3.3. En pressupostos executats 2012

A la taula 31c es presenta el mateix tipus de dades, aquest cop per als pressupostos executats (segons l'informe mensual d'execució per àrees i política de despesa del pressupost de la Generalitat de Catalunya per al 2012). Així, el pressupost executat del subsector Generalitat de Catalunya (obligacions reconegudes el 31 de desembre del 2012) per a la política 57 és de 231 M€. El pes d'aquesta política en el total de les polítiques de la Generalitat de Catalunya és d'un 1,03 % per al conjunt de departaments i del POEC (és a dir, el subsector Generalitat de Catalunya sense els fons no departamentals), i d'un 0,68 %, si no se n'exclouen aquests fons.

Per departaments, qui pressuposta més despesa en política 57 és principalment el d'Economia i Coneixement, amb un import executat de 191 M€, seguit a més distància pels departaments de Salut i d'Agricultura, Ramaderia, Pesca, Alimentació i Medi Natural, amb uns imports executats de 17 M€ aproximadament cada un.

Centres gestors	Pressupost executat programa 571	Pressupost executat programa 572	Pressupost executat programa 573	Pressupost executat programa 574	Pressupost executat política 57	Pressupost total executat (obligacions reconegudes)	% press. executat política 57 respecte press. total executat
POEC	0,00	0,00	0,00	0,00	0,00	58.595.301,05	0,00 %
Presidència	0,00	0,00	0,00	0,00	0,00	417.955.060,57	0,00 %
Governació i Relacions Institucionals	26.498,55	0,00	0,00	0,00	26.498,55	282.734.181,75	0,01 %
Economia i Coneixement	139.682.650,37	11.130.895,68	40.893.578,42	0,00	191.707.124,47	1.338.466.658,06	14,32 %
Ensenyament	0,00	0,00	0,00	0,00	0,00	4.490.549.217,76	0,00 %
Salut	0,00	0,00	17.648.317,90	0,00	17.648.317,90	8.694.813.962,48	0,20 %
Interior	0,00	0,00	0,00	0,00	0,00	1.156.570.500,55	0,00 %
Territori i Sostenibilitat	906.462,76	0,00	0,00	1.137.389,07	2.043.851,83	1.580.896.901,91	0,13 %
Cultura	0,00	0,00	0,00	0,00	0,00	222.539.002,68	0,00 %
Agricultura, Ramaderia, Pesca, Alimentació i Medi Natural	0,00	15.634.456,66	0,00	1.443.593,69	17.078.050,35	750.932.950,08	2,27 %
Benestar Social i Família	0,00	0,00	0,00	0,00	0,00	1.991.607.628,64	0,00 %
Empresa i Ocupació	0,00	0,00	0,00		2.590.424,08	579.828.309,14	0,45 %
Justícia	0,00	0,00	0,00	0,00	0,00	888.284.393,37	0,00 %
Fons no departamentals	0,00	0,00	0,00	0,00	0,00	11.469.211.444,39	0,00 %
<b>Total departaments</b>	<b>140.615.611,68</b>	<b>26.765.352,34</b>	<b>58.541.896,32</b>	<b>2.580.982,76</b>	<b>231.094.267,18</b>	<b>22.395.178.766,99</b>	<b>1,03 %</b>
<b>Total Subsector Generalitat de Catalunya (sense fons no depart.)</b>	<b>140.615.611,68</b>	<b>26.765.352,34</b>	<b>58.541.896,32</b>	<b>2.580.982,76</b>	<b>231.094.267,18</b>	<b>22.453.774.068,04</b>	<b>1,03 %</b>
<b>Total Subsector Generalitat de Catalunya</b>	<b>140.615.611,68</b>	<b>26.765.352,34</b>	<b>58.541.896,32</b>	<b>2.580.982,76</b>	<b>231.094.267,18</b>	<b>33.922.985.512,43</b>	<b>0,68 %</b>

Font: Estat d'execució de despeses de l'exercici 2012 (Intervenció General de la Generalitat).

Nota: El subsector Generalitat de Catalunya està format pels departaments (sense les entitats adscrites), el POEC i els fons no departamentals.

Taula 31c. Pressupostos de despesa executats pel subsector Generalitat de Catalunya en la política 57 l'any 2012.  
El subsector Generalitat de Catalunya s'ha calculat amb fons no departamentals i sense (importos en euros).

### 8.1.3.4. Comparativa dels pressupostos en política 57 entre l'any 2011 i el 2012

A la taula 32a es presenta una comparativa 2011-2012 sobre els pressupostos inicials, definitius i executats en política 57 del subsector Generalitat de Catalunya, i també del grau d'execució d'aquests pressupostos, en cadascun d'aquests anys.

	Press. inicial	Press. definitiu	Press. executat	% press. exec./press. def.
2011	220.880.000,00	374.080.000,00	364.691.000,00	97,49 %
2012	255.409.837,60	288.304.065,91	231.094.267,18	80,16 %
Comparativa 2012/2011	15,63 %	-22,93 %	-36,63 %	

Fonts: Intervenció General. Generalitat de Catalunya. Pressupost definitiu: pressupost final (amb les modificacions pressupostàries). Pressupost executat: obligacions reconegudes el 31 de desembre del 2012.

Taula 32a. Grau d'execució de la política 57 del subsector Generalitat de Catalunya i comparativa 2012-2011 (importos en euros).

### Comparativa 2011-2012 dels pressupostos inicials i definitius

L'augment de la despesa en política 57 el 2012 s'explica principalment per l'increment de la despesa destinada a innovació i, en part, dels recursos assignats a recerca i desenvolupament biomèdics i en ciències de la salut.

Pel que fa a la comparativa entre els pressupostos inicials corresponents, a la taula 32a s'observa que el de l'exercici 2012 és una mica més alt que el del 2011, tot i que el definitiu i l'executat del 2012 és menor que l'any anterior, fet que es pot atribuir a diferents motius:

- Durant l'exercici 2011 es va haver de funcionar amb pressupost prorrogat, fins al 29 de juliol (data en què es va aprovar el pressupost). Tanmateix, el pressupost de l'any 2012 també es va aprovar de manera tardana, quan ja havia començat l'any de vigència, en aquest cas, el 22 de febrer del 2012. En aquest sentit, la situació de prorroga pressupostària marca la restricció de les despeses.
- Desplegament de la segona fase d'ajust pressupostari. El 2011 l'esforç es va centrar en les despeses i el 2012 es reparteix entre ingressos i despeses. Els pressupostos de la Generalitat de Catalunya per al 2012 van donar continuïtat a les mesures de disminució de la despesa pública establertes anteriorment i van introduir noves mesures de reducció de despesa.
- D'altra banda, cal tenir en compte que mesos després de l'aprovació del pressupost de la Generalitat per al 2012, es van aprovar els pressupostos generals de l'Estat, amb una estimació dels recursos del model de finançament autonòmic inferiors als que havia anunciat anteriorment. A causa d'això, es va haver d'incorporar un ajust addicional de les despeses.

Així doncs, els pressupostos de la Generalitat de Catalunya per al 2012 es van elaborar en un marc d'una gran incertesa, ja que al problema d'haver de pressupostar en el context econòmic i financer actual (molt inestable), s'hi va afegir la inseguretat que afectava l'àmbit dels ingressos.

### **Comparativa 2010-2012 dels pressupostos executats**

Pel que fa al grau d'execució de la política 57 del subsector Generalitat de Catalunya (percentatge del pressupost executat respecte del pressupost definitiu), a la taula 32a s'observa que el percentatge d'execució l'any 2012 és inferior al del 2011, concretament és d'un 80,16 %, davant del 97,49 % de l'any anterior, així com els imports absoluts corresponents. És a dir, les obligacions reconegudes són inferiors a les de l'exercici anterior.

Tot i que en el pressupost aprovat inicialment l'any 2012 hi ha la voluntat de continuar vetllant per una política d'estímul a la recerca, el desenvolupament i la innovació, amb especial èmfasi en aquesta darrera àrea, en l'execució del mateix any, però, es van haver de reduir algunes despeses per tal de poder assolir els objectius previstos de reducció del dèficit, d'acord amb el vigent Programa d'estabilitat i convergència de la Unió Europea.

Aquí hem de tenir en compte, una vegada més, el fet que l'estimació dels recursos del model de finançament autonòmic va ser inferior al que s'havia anunciat, i també l'extensió dels efectes de la crisi més enllà dels límits temporals inicialment previstos, amb les consegüents limitacions del dèficit públic que a la pràctica va suposar, entre altres coses, que el nivell d'execució el 2012 fos menor que l'any anterior.

Així, el pressupost executat recull els efectes de les mesures de reducció de la despesa, d'acord amb el que estableix la Instrucció 1/2012, de 2 de març, conjunta de la Intervenció General i la Direcció General de Pressupostos, per la qual es donen els criteris per a la contenció de la despesa i la comptabilització de les obligacions i els compromisos dels departaments de la Generalitat de Catalunya per a l'exercici 2012, i també l'Acord de Govern pel qual es donen criteris pel que fa al tractament pressupostari de determinades partides del capítol 8 de despeses «Variació d'actius financers», l'articulat de la Llei 6/2012, de 7 de maig, d'estabilitat pressupostària, i l'Acord de Govern pel qual s'autoritza la retenció dels saldos pressupostaris necessaris per complir l'objectiu d'estabilitat pressupostària, de 20 de juliol del 2013.

### **Comparativa dels pressupostos en política 57 en el període 2006-2012**

L'exercici 2006 és el primer en què es pressuposta per funcions, és a dir, per polítiques de despesa, i l'import en política 57 aquell any lògicament és menor en comparació dels anys següents. Es produeix un salt important en l'augment de la despesa a partir de l'any 2008. Com podem observar a la taula 32b, l'any 2010 és quan creix més la despesa en política d'R+D+I en pressupost inicial (427 M€), tot i que és el 2009 quan hi ha un nivell més alt d'execució en comparació d'altres anys (387 M€). A partir del 2011 la despesa en política 57 comença a experimentar un decrement significatiu a causa de la reducció dels recursos globals del pressupost de la Generalitat de Catalunya, i és en l'exercici 2012 quan trobem el nivell d'execució més baix (deixant de banda les xifres de l'any 2006, el primer en què es va pressupostar la despesa en política 57).



Departaments	Pressupost inicial	Pressupost definitiu	Pressupost executat
2006	180.599.179,91	235.504.939,59	225.189.000,00
2007	251.265.000,00	289.441.000,00	273.265.000,00
2008	322.260.968,92	365.660.000,00	351.600.000,00
2009	355.794.560,58	399.363.160,95	386.936.115,90
2010	427.753.740,57	436.193.000,00	331.740.227,34
2011	220.880.275,31	374.080.051,18	364.691.098,03
2012	255.409.837,60	288.304.065,91	231.094.267,18

Fonts: Informes mensuals per àrees i política de despesa de la Generalitat de Catalunya i Direcció General de Pressupostos.

**Taula 32b. Evolució dels pressupostos totals inicials, definitius i executats en la política 57 dels departaments de la Generalitat de Catalunya (sense els ens) en el període 2006-2012 (importos en euros).**

El POEC només ha pressupostat en la política 57 en el decurs de l'exercici 2009. Això fa que els valors de la taula anterior siguin invariables per al conjunt del subsector Generalitat de Catalunya i que només hi hagi variació aquest any.

## **8.2. Altres polítiques en les quals s'han classificat accions de finançament de l'R+D+I del subsector Generalitat de Catalunya**

Quan s'analitza el pressupost executat per la Generalitat de Catalunya en accions de finançament d'activitats d'R+D+I, hi ha un aspecte important que cal tenir en compte i és el fet que la política 57 no és un indicador complet dels pressupostos dedicats a l'R+D+I, és a dir, que hi ha actuacions que els departaments classifiquen en altres polítiques (perquè la finalitat no és necessàriament l'R+D+I), però que suposen també despesa en finançament d'R+D+I. Així, fent únicament el seguiment de la política 57 no es detecten. A la taula 33 es mostra el pes que té la política 57 en el total del finançament dedicat a activitats d'R+D+I, que és concretament d'un 30,76 %.

Segons es desprèn de les memòries de programes de l'exercici 2012 corresponents a la Direcció General d'Indústria i a l'Agència de Suport a l'Empresa Catalana, ACCIÓ (el detall dels objectius, les activitats i els indicadors cal consultar-lo també a la memòria de l'entitat receptora dels recursos), cal tenir en compte que algunes activitats vinculades al programa 574 poden estar pressupostades dins els programes 622 de Suport a la indústria o 662 d'Internacionalització, promoció i foment del comerç.

Departaments	Import propi R+D+I política 57	Import propi R+D+I, excepte política 57
Agricultura, Ramaderia, Pesca, Alimentació i Medi Natural	15.493.432,75	18.381.016,48
Benestar Social i Família		429.449,67
Cultura		7.075.769,14
Economia i Coneixement	162.845.099,13	276.568.014,30
Empresa i Ocupació	28.510.322,66	710.922,72
Ensenyament		203.300,00
Governació i Relacions Institucionals	38.509,52	139.106,28
Interior		5.661.749,68
Justícia		2.056.842,00
Presidència		1.342.447,03
Salut	13.363.055,00	185.116.466,91
Territori i Sostenibilitat	2.203.555,35	2.998.263,11
Subtotals	222.453.974,41	500.683.347,32
<b>TOTAL R+D+I</b>	<b>723.137.321,73</b>	
<b>% TOTAL R+D+I</b>	<b>30,76</b>	<b>69,24</b>

Font: Àrea de Polítiques Sectorials Científiques i Tecnològiques (aplicació IRENEU).

Taula 33. Finançament a activitats d'R+D+I dut a terme pels departaments de la Generalitat de Catalunya l'any 2012. Classificació per política 57 i per altres polítiques de despesa (importos en euros).

## **9. Abreviaciones**



Departaments	Abreviatura
Agricultura, Ramaderia, Pesca, Alimentació i Medi Natural	AG
Benestar Social i Família	BE
Cultura	CU
Economia i Coneixement	EC
Empresa i Ocupació	IU
Ensenyament	EN
Governació i Relacions Institucionals	GO
Interior	IT
Justícia	JU
Presidència	PR
Salut	SA
Territori i Sostenibilitat	PO

Taula 34. Abreviacions dels departaments de la Generalitat de Catalunya (ordre alfabètic).

POEC	Abreviatura
Comissió Jurídica Assessora	CJ
Consell de Garanties Estatutàries	CC
Consell de Treball, Econòmic i Social	CT
Oficina Antifrau de Catalunya	OA
Parlament de Catalunya (PA) / Síndic de Greuges (PA)	PA
Sindicatura de Comptes	SC

Taula 35. Abreviacions del Parlament i dels organismes estatutaris i consultius (POEC) (ordre alfabètic).

APSCIT	Àrea de Polítiques Sectorials Científiques i Tecnològiques
ACCIÓ	Agència de Suport a l'Empresa Catalana
AGAUR	Agència de Gestió d'Ajuts Universitaris i de Recerca
CICYT	Comissió Interministerial de Ciència i Tecnologia
CIRI	Comissió Interdepartamental de Recerca i Innovació (anteriorment anomenada CIRIT)
FCRI	Fundació Catalana per a la Recerca i la Innovació
DGR	Direcció General de Recerca
DGI	Direcció General d'Indústria
FGU	Fons Generals de les Universitats provinents de la transferència de l'Administració autonòmica
FGURD	FGU dedicats a l'R+D
GC	Generalitat de Catalunya
I	Innovació
i+i	Innovació i Internacionalització
MICINN	Ministeri de Ciència i Innovació
MINECO	Ministeri d'Economia i Competitivitat
n. a.	No aplicable
n. d.	No disponible
OCDE	Organització de Cooperació i Desenvolupament Econòmic
POEC	Col·lectiu format pel Parlament i els òrgans superiors (aquests darrers s'anomenen també <i>organismes estatutaris i consultius</i> )
PRI	Pla de Recerca i Innovació de Catalunya (2010-2013)
PROFOR	Fons de Promoció de la Recerca Universitària
R+D	Recerca i desenvolupament
R+D+I	Recerca i desenvolupament i innovació
SUR	Secretaria d'Universitats i Recerca

Taula 36. Altres abreviacions o sigles



## **10. Participants en el procés d'obtenció de les dades**





## **Personal de l'APSCIT, de la Direcció General de Recerca**

Durant l'any 2013, des de l'Àrea de Polítiques Sectorials Científiques i Tecnològiques (APSCIT) s'ha planificat, coordinat i validat la recollida de dades relativa al finançament, per part de la Generalitat de Catalunya de les activitats d'R+D+I. Una vegada processades i analitzades, s'ha elaborat l'informe des d'aquesta àrea.

Les persones que hi han participat han estat:

Joaquim Ibáñez Fanés, com a cap de l'Àrea, i Alba Puigdomènech Cantó, com a coordinadora tècnica de suport interdepartamental de recerca i innovació.

Lluís del Cerro i Ramon, Manuel Gutiérrez Fernández, Helena Miralles Castelló, i Kàtia Monés Giné com a tècnics de suport als departaments.

Anna Catalán Solano i Anna Targarona Ysamat, en la gestió economicoadministrativa.

## **Participants dels departaments**

Per elaborar aquest informe ha estat necessària la col·laboració de moltes persones de la Generalitat de Catalunya des de diverses vessants: la recollida de dades, la introducció a l'aplicació IRENEU i les validacions intermèdies, fins a la recopilació i la formatació de l'extensa quantitat d'informació que cal obtenir de la Llei de pressupostos, a més del suport tècnic i informàtic per a l'aplicació IRENEU.

La relació de persones implicades en el procés de la recollida de dades es presenta per a cada secció pressupostària, en la qual se cita, en primer lloc, el responsable d'R+D+I; en segon lloc, el responsable de comptabilització d'R+D+I; en tercer lloc, els adjunts a aquest responsable, i, finalment, per ordre alfabètic, la resta de persones que han intervingut en el procés.

### **Agricultura, Ramaderia, Pesca, Alimentació i Medi Natural:**

Jaume Sió Torres, Maria Josep de Ribot Porta i Ricard Poch Masegú.

Juan Luís Abián Perruca, Francesc Alcoverro Pedrola, Jaume Boixadera Llobet, Eva Calm Puig, Maria Casellas Magallón, Ricard Casanovas Urgell, Emma Ciprés Riera, Xavier Clopés Alemany, Dèlia Colomer Bosch, Francesc Crespo Climent, Laura Dalmau Pol, Francesc Diego Vives, Dolors Domènech Fabregat, Montserrat Domènech Montagut, Antoni Enjuanes Puyol, Nati Franch Ventura, Aina Gelabert Baldrich, Jordi Giné Ribó, Joan Gòdia Tresànceh, Isabel Gomar Jiménez, Emma Guinart Patiño, Josep Antoni Lucas Trillas, Ramon Martínez Vidal, Josep M. Masses Tarragó, Mireia Medina Sala, Maite Mendoza Pairo, Joan Mestre Querol, Joan Salvador Minguet Pla, Santiago Mínguez Sanz, Carlos Ortiz Gama, Mònica Parra Tabernero, Mireia Perarnau Blanes, Trinidad Plaza Morales, Maria Pery Ventosa, Santi Ramos López, Ignasi Rodríguez Galindo, Joaquim Rodríguez Medina, Maria Antònia Rojas González, Enric Segarra Tomàs-Riverola, Iscle Selga Jorba, Ester Trullols Sanchez i Jordi Vicente Canillas.

### Benestar Social i Família:

Xavier Baiget Cantons, Cristina Gené Alegret, Gemma Quesada Soldevila i Amador Beiro Gonzalez.

Oriol Bonàs Conill, Núria Cañellas Pascual, Núria Clotet Agut, Xavier Colominas Ferran, Magda Garcia López, Mercè Gómez López, Lina Meson Fresquet, Jordi Muner Armengol, Sònia Munté Farell, Sergi Rubí Carnacea, Georgina Tomàs Comas d'Argemir, Josep Maria Torrents Garcia i Susanna Vinuesa Baliu.

### Cultura

Maria Dolors Portús Vinyeta i Manel Verdú Martí.

Montse Cusialls Vivo, Carme Egea Vallès, Rafel Folch Monclús, Esther Gual Leiro, Maite Mascort Roca, Josep Castells Camp, Josep Font i Sentias, Margarida Mallo Torrent, Montse Olmedo Garcia, Joan Torrent Pérez, Joan Cirilo Daniel, Aitor Matías Martín i David Muñoz Cid.

### Economia i Coneixement:

Susana Bonastre Soler, Àngela Bàguena Maranges, Mònica Parera Paul, Xavier Lasauca Cisa i Eva González Felis.

### Empresa i Ocupació:

Josep Moragas Freixa, Daniel Jordà Martínez i Xavier Llopart Freixas.

Beatriu Aguer Bayarri, Núria Armas Rodríguez, Ignasi Bonet Pocino, Jordi Costa Palou, Giulia Diamante, Joan Esteve Reyner, Sonia García Cardador, Sheila Peris Ruiz, Noemí Santos Hompanera i Elisa Vicario Alonso.

### Ensenyament:

Jordi Sabaté Peiró.

Olga Adroher Boter, Joan Anton Bofarull Vilaseca, Ivan Carballo Rodríguez, Amelia Cervantes Estrada, Francesc Farré Calpe, Rosa Fornell Cervià, Rosa M. Palacios Garcia, Maite Ruedas Rovira, Carme Salvans Sala, Ramon Serinyà Blasco i Santi Ullibarrí Saiz.

### Governació i Relacions Institucionals:

Fina Valls Vila, M. Mar Català Roselló, Ester Castellà Valls, Claudi Auber Vallmitjana, Salvador Gómez Pérez, Raquel Perich Sánchez i M. Elena Ruiz Legasa.

Javier Alcalde Villacampa, Jordi Ferreres Jovaní, Noèlia Garrido Quevedo, Anna Maria Jaile Figuera, Rosa M. López Ros, Josep M. Nin Lumbarres, Eva Pérez Pérez, Ignasi Sardà Rico, Enric Travesset Camprubí, Pablo Aguiar Molina i M. Núria Guevara Pedemonte.

#### Interior:

Núria Aymerich Rocavert i Josep Lluís Serrano Alcázar.

Marta Bande Monforte, Emili Erra Soler, Jose Julio Palma Cantón, Inés Sanchez Bosch, Àngel Solans Mur, Irene Suárez Gutiérrez, Lola Vallès Port, Òscar Llatje Hierro, Maite Sendra Ibáñez i Antonio Vegas Lopez.

#### Justícia:

Josep Xavier Hernández Moreno, Mercedes Sánchez Gómez i Juan Antonio López Cañete.

#### Presidència:

Jordi Baiget Cantons, Cèsar Grijalvo Estrada, Ana Cabado Solé i Lorena García Cotarelo.

Imma Cabré Homet, Guillem Carbonell Armengol, Maria Corominas Piulats, Montserrat Enrúbia Iglesias, Ricard Fàbrega Gimeno, Àngel Galindo Bardella, Maria Teresa Guimerà Bernús, Davinia Ligeró Tormo, Núria Mercader Camps, Débora Miralles Solé, Guillermo Pérez-Recio i Elsa Urrutia Fuentes.

#### Salut:

Carles Miquel Colell, Núria Cos Revelles i Joan Serra Manetes.

#### Territori i Sostenibilitat:

Xavier Baulies Bochaca, Mireia Cañellas Grifoll, Cristina Gil Riba, Argeme Pérez Sánchez i Margarita Torre Alcoceba.

Eugenia Alvarez Alvarez, Fina Ambatlle Espuñes, Montse Argenté Perote, Dolors Barrot Feixat, Marta Batllellé García, Jonatan Calafí Guasch, Cristina Cardenete Suriol, Mariona Carreras Vives, Josep Lluís Colomer Alberich, Meritxell Domènech Orós, Lluís Ferran Carbonell, Rosa Fernández Rodríguez, David González Cerezuela, Xavier Guinart Primé, Pau Guzman Gallegos, Irene Martín Montes, Maria Mercè Martínez Moliné, Gisela Mas Casals, Anna Mestre Massa, Montserrat Mestres Deu, Fàtima Mestres Evard, Joan Palet Farga, Sergi Paricio Ferrero, Sara Pont Gasau, Cristina Pou Fonollà, Santi Ribas Domingo, Xavier Roselló Molinari, Pere Sala Martí, Àlex Sales Durán, Emma Suriñach Pérez, Enric Velasco Cabré, Pilar Vendrell Sales, Josep Vera Villaverde, Montserrat Vila i Maria Puiggraciós Villaronga Sanchez.

#### **Participants del Parlament i dels òrgans superiors (organismes estatutaris i consultius)**

##### Comissió Jurídica Assessora:

Gabriel Capilla Vidal i Ingrid Cortinas Parra.

##### Consell de Garanties Estatutàries:

Maria Bover Casanovas.

##### Consell de Treball, Econòmic i Social de Catalunya:

Xavier Riudor Pons i Francesc Pellicer Buatell.

**Oficina Antifrau de Catalunya:**

Albert Batlle Bastardas.

**Parlament de Catalunya:**

Gemma Menéndez Cahué.

**Sindicatura de Comptes:**

Eulàlia Manero Font.

**Participants d'altres unitats i serveis**

**Suport tècnic pressupostari:**

Marc Noguera, de la Direcció General de Pressupostos del Departament d'Economia i Coneixement.

**Suport tècnic informàtic:**

Miquel Perpinyà i Matteo Sotil, de l'Àrea de TIC de la Secretaria d'Universitats i Recerca del Departament d'Economia i Coneixement.