



Agència de
Residus de
Catalunya

**ELS RESIDUS GENERATS PER LES
INDÚSTRIES INSCRITES EN EL REGISTRE
DE PRODUCTORS DE RESIDUS DE
CATALUNYA
DADES 2012**

Setembre 2013



Generalitat de Catalunya
**Departament de Territori
i Sostenibilitat**



A través de les Declaracions anuals de residus industrials (DARI) s'obté la informació sobre la producció i la gestió dels residus provinents de les indústries de Catalunya.

L'explotació de les dades estadístiques de les DARI presentades es realitza diferenciant la informació d'aquelles empreses inscrites al registre de productors que realitzen serveis ambientals (gestors de residus i depuradores) de les indústries amb activitat de producció industrial (indústries).

D'acord amb això, les dades de generació de residus industrials presentades en aquest document corresponen als **residus declarats per les indústries** inscrites en el Registre de Productors de Residus de Catalunya amb obligació de declarar-los anualment*.

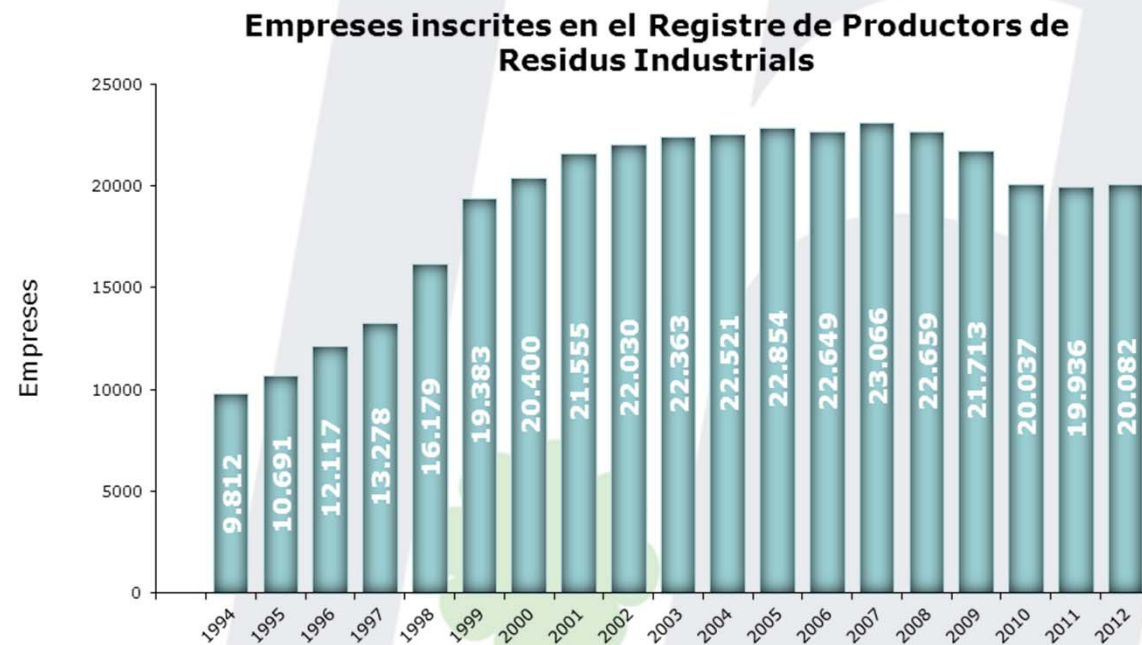
Les dades dels residus declarats per les depuradores de residus urbans i les empreses gestores de residus es recullen en un altre document a part.

*Les activitats incloses en el Registre de Productors segons la classificació CCAE-2009 corresponen a la secció B: indústries extractives, secció C: indústries manufactureres, secció D: subministrament d'energia elèctrica, gas, vapor i aire condicionat i, secció E: subministrament d'aigua; activitats de sanejament, gestió de residus i descontaminació, i altres centres no productors de residus industrials que generin més de 10 tones de residus especials.



ELS PRODUCTORS DE RESIDUS INDUSTRIALS

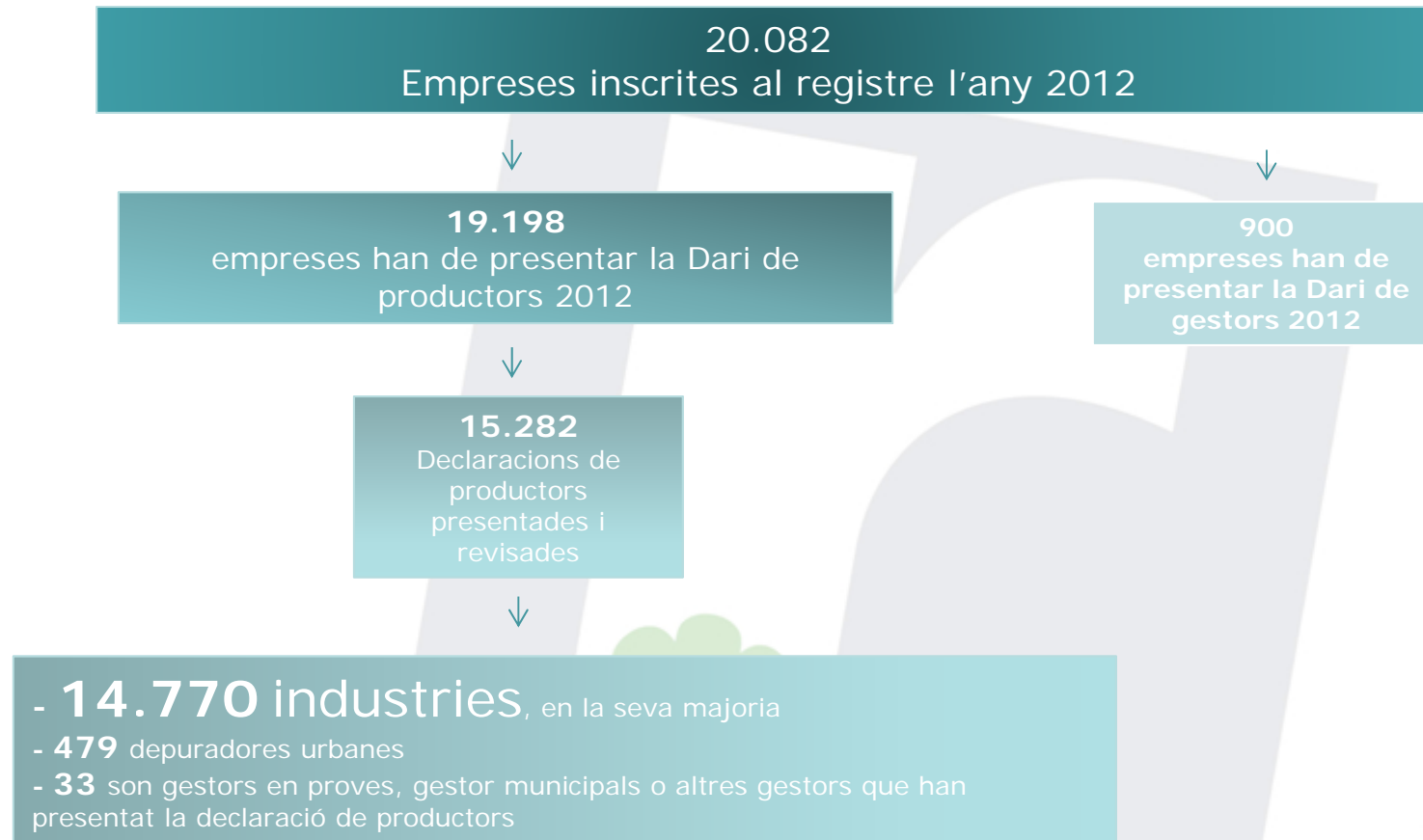
A 2012 al Registre de productors de residus industrials de Catalunya hi havia inscrites 20.082 empreses. Els productors de residus industrials* han de presentar anualment la declaració anual de residus. La declaració aporta informació sobre els residus generats per cada centre de producció industrial.



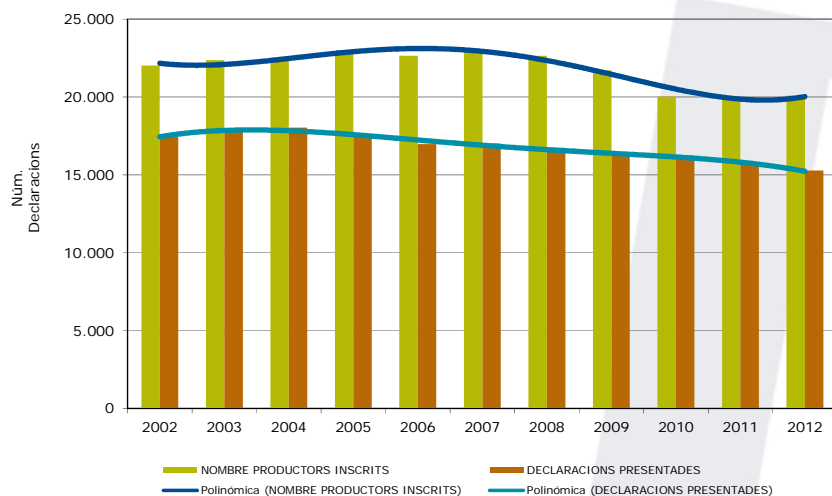
*Es consideren productors industrials el centres inclosos en la seccions B, C, D i E del CCAE 2009



PRESENTACIÓ DE LA DECLARACIÓ ANUAL DE RESIDUS INDUSTRIALS



Les dades estadístiques que es presenten en aquest document s'han calculat a partir de les declaracions presentades i revisades fins el 30 d'agost de 2013.



En data 30 d'agost de 2013 s'han presentat i revisat 15.282 declaracions de residus industrials que equivalen al 79,6 % dels productors amb obligació de presentar la declaració de residus industrials.

DATA	FASE	DARIS PRESENTADES	% VARIACIÓ INTERMENSUAL (respecte 15.282 presentades)	% PRESENTACIÓ (respecte 19.198 productors inscrits)
1 de gener	Inici període presentació	0	0,0%	0,0%
31 de gener	-	1.136	7,4%	5,9%
28 de febrer	-	3.929	18,3%	20,5%
31 de març	Final període presentació	12.323	54,9%	64,2%
30 d'abril	-	13.587	8,3%	70,8%
31 de maig	-	14.887	8,5%	77,5%
4 de juny	Tancament dades juny	14.991	0,7%	78,1%
30 de juny	-	15.201	1,4%	76,2%
31 de juliol	-	15.274	0,5%	79,6%
30 d'agost	Tancament definitiu	15.282	0,1%	79,6%

Un 54,9 % dels productors presenten la dari durant el mes de març, final del període de presentació, tot i que es continuen presentant declaracions durant la resta de l'any.

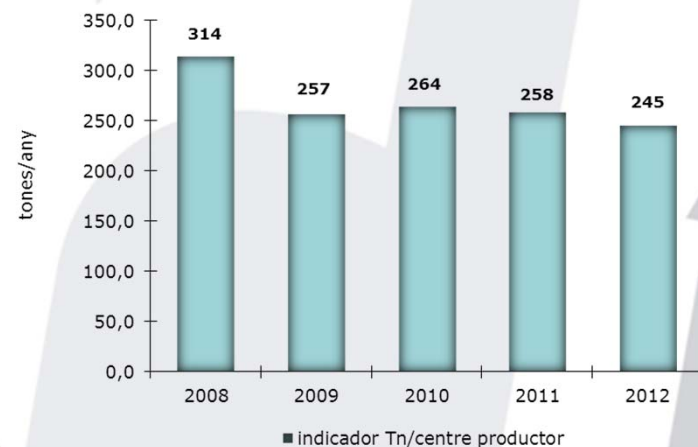


L'any 2012, a Catalunya la generació de residus de l'activitat industrial¹ es situa en un total de 3,6* milions de tones de residus.

Relació entre nombre de declaracions presentades i quantitat de residus declarats



Relació entre nombre de declaracions presentades i quantitat de residus declarats

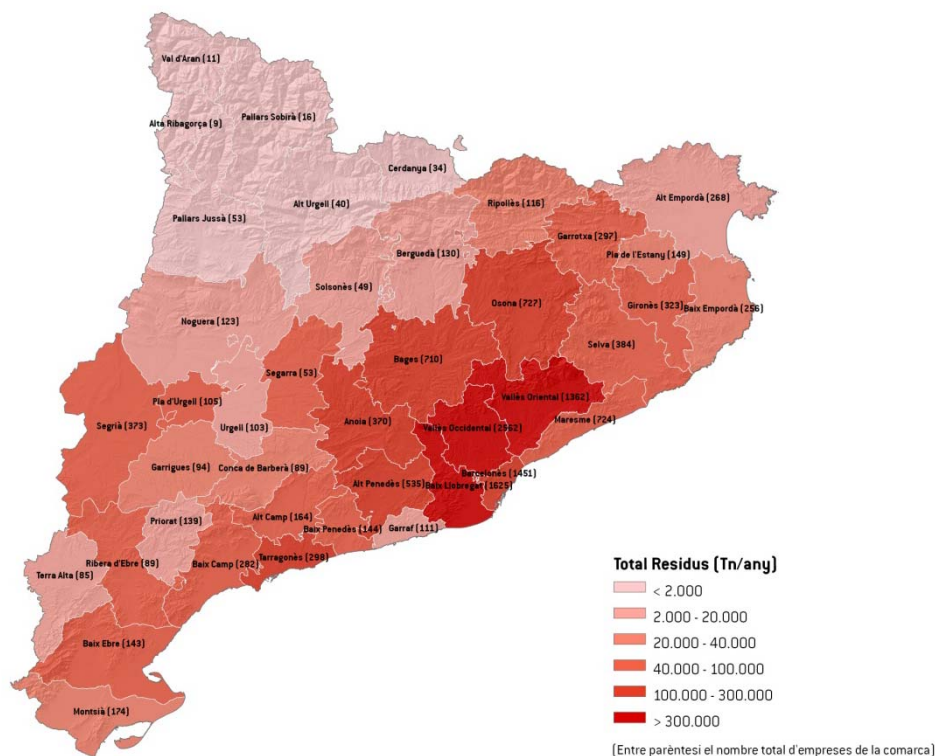


L'activitat industrial, segons la classificació CCAE-2009, inclou la secció B: indústries extractives, secció C: indústries manufactureres, secció D: subministrament d'energia elèctrica, gas, vapor i aire condicionat i, secció E: subministrament d'aigua; activitats de sanejament, gestió de residus i descontaminació, i altres centres no productors de residus industrials que generin més de 10 tones de residus especials.

*D'acord amb el tancament provisional el total de residus gestionats representa una disminució del **7,8** % respecte l'any anterior. En aquesta dada no estan comptabilitzades les 33 mil tones de residus gestionats en la descontaminació de l'embassament de Flix.



NOMBRE D'EMPRESES I TOTAL DE RESIDUS DECLARATS PER COMARCA



COMARCA	NOMBRE D'EMPRESES	ESPECIALS (milers Tn)	NO ESPECIALS (milers Tn)	TOTAL GENERAT (milers Tn)	%
Alt Camp	164	6	92	98	2,7%
Alt Empordà	268	2	17	18	0,5%
Alt Penedès	535	12	145	158	4,4%
Alt Urgell	40	0	1	2	0,0%
Alta Ribagorça	9	0	0	0	0,0%
Anoia	370	5	153	158	4,4%
Bages	710	4	117	121	3,4%
Baix Camp	282	11	63	75	2,1%
Baix Ebre	143	5	43	47	1,3%
Baix Empordà	256	1	23	24	0,7%
Baix Llobregat	1.625	28	297	325	9,0%
Baix Penedès	144	2	39	41	1,1%
Barcelonès	1.451	27	173	200	5,5%
Berguedà	130	0	11	12	0,3%
Cerdanya	34	0	1	1	0,0%
Conca de Barberà	89	4	29	33	0,9%
Garraf	111	1	15	16	0,4%
Garrigues	94	0	22	22	0,6%
Garrotxa	297	2	54	56	1,5%
Gironès	323	12	80	92	2,5%
Maresme	724	24	68	92	2,6%
Montsià	174	2	36	38	1,1%
Noguera	123	0	9	9	0,3%
Osona	727	6	148	155	4,3%
Pallars Jussà	53	0	1	2	0,0%
Pallars Sobirà	16	0	0	0	0,0%
Pla de l'Estany	149	3	19	21	0,6%
Pla d'Urgell	105	0	46	46	1,3%
Priorat	139	0	9	9	0,2%
Ribera d'Ebre	89	1	66	67	1,9%
Ripollès	116	1	20	20	0,6%
Segarra	53	1	79	80	2,2%
Segrià	373	2	83	85	2,4%
Seva	384	3	80	83	2,3%
Solsonès	49	0	16	16	0,4%
Tarragonès	298	44	79	122	3,4%
Terra Alta	85	0	11	11	0,3%
Urgell	103	0	15	16	0,4%
Val d'Aran	11	0	0	0	0,0%
Valles Occidental	2.562	97	795	892	24,6%
Valles Oriental	1.362	107	247	355	9,8%
TOTAL	14.770	415	3.205	3.619	100%

Residus de l'activitat industrial que inclouen alguns residus de depuradores i gestors provinents de l'activitat industrial.

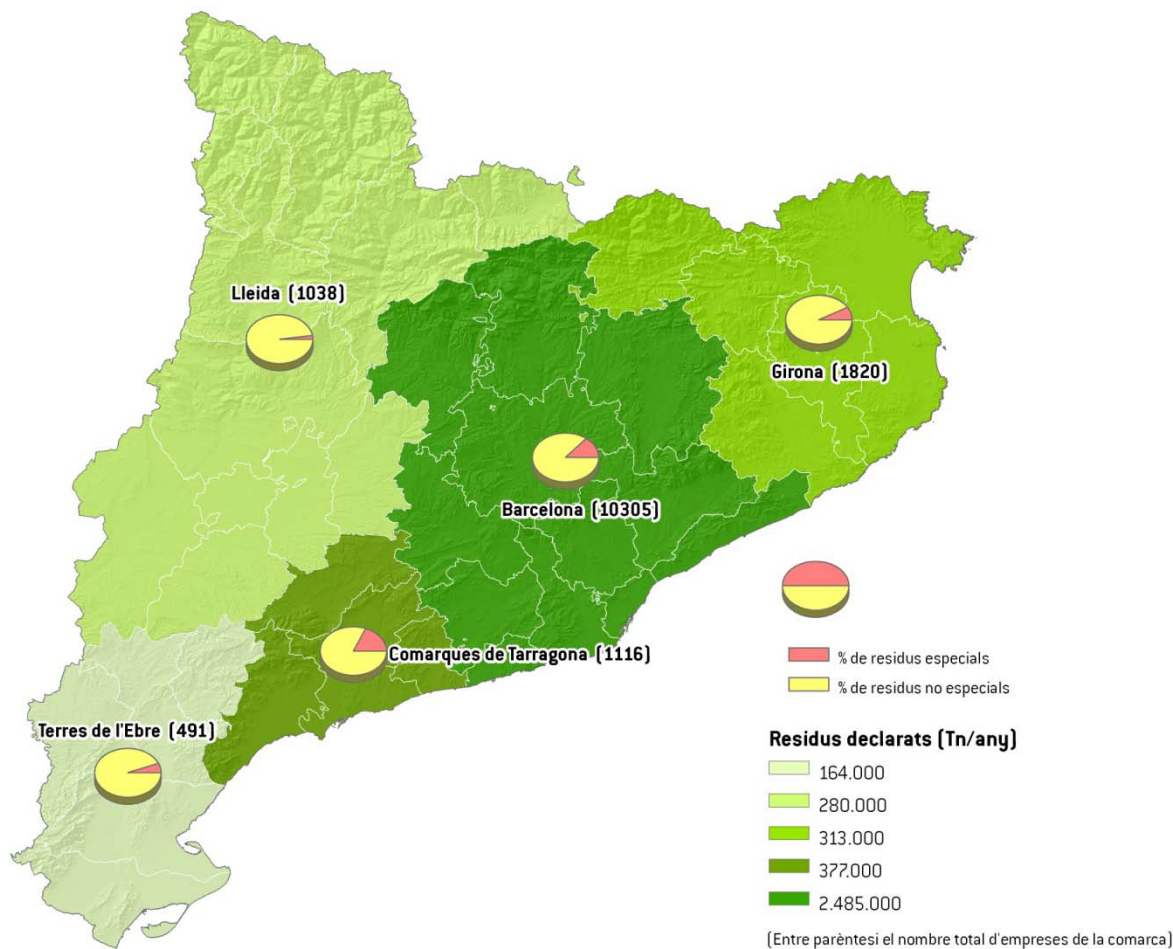
Empreses amb perfil Indústria (on s'inclouen indústries, serveis i empreses amb activitat industrial que ofereixen algun procés de gestió de forma secundària).

Observacions: Els residus de descontaminació de l'Ebre a Flix apareixen aquest any per primera vegada, a la comarca de Ribera d'Ebre. La quantitat gestionada procedent de l'embassament de Flix que és de 33 milers de tones no està inclosa en aquestes dades.



RESIDUS DE L'ACTIVITAT INDUSTRIAL: DADES 2012

NOMBRE D'EMPRESSES I TOTAL DE RESIDUS DECLARATS PER DEMARCACIONS



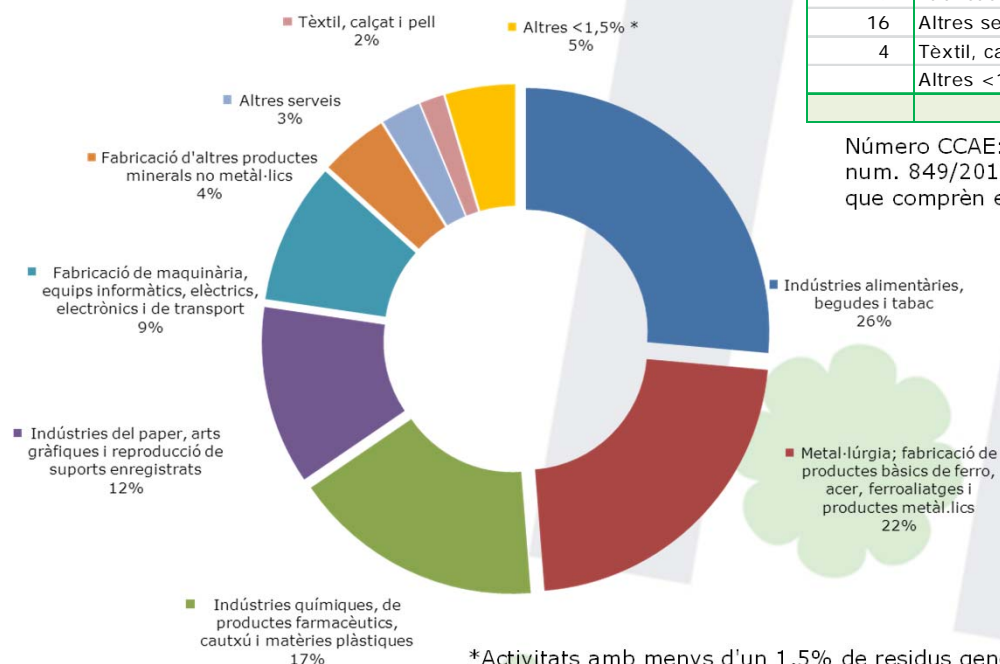
ARRC



GENERACIÓ DE RESIDUS PER ACTIVITAT INDUSTRIAL 2012

Les activitats industrials que generen més residus són les del sector agroalimentari, el sector metal·lúrgic així com les indústries químiques i les del paper.

Les activitats s'han agrupat segons la classificació d'estadístiques europees 2010.



NÚM CCAE	DESCRIPCIÓ ACTIVITAT INDUSTRIAL	GENERACIÓ TOTAL (milers Tn)	% GENERACIÓ
3	Indústries alimentàries, begudes i tabac	956	26,4%
10	Metal·lúrgia; fabricació de productes bàsics de ferro, acer, ferroaliatges i productes metàl·lics	808	22,3%
8	Indústries químiques, de productes farmacèutics, cautxú i matèries plàstiques	605	16,7%
6	Indústries del paper, arts gràfiques i reproducció de suports enregistrats	429	11,9%
11	Fabricació de maquinària, equips informàtics, elèctrics, electrònics i de transport	339	9,4%
9	Fabricació d'altres productes minerals no metàl·lics	163	4,5%
16	Altres serveis	95	2,6%
4	Tèxtil, calçat i pell	57	1,6%
	Altres <1,5%*	168	4,6%
TOTAL		3.619	100%

Número CCAE: Agrupament dels CNAE, segons secció 8.1.1 del Reglament (UE) num. 849/2010 de la Comissió de 27 de setembre de 2010 (excepte numero 16, que comprèn els números 16,17,18 i 19 del reglament).

*Activitats amb menys d'un 1,5% de residus generats: Indústria de la fusta i del suro, excepte mobles; cistelleria i esparteria; Fabricació de mobles, altres indústries manufactureres; reparació i instal·lació reparació; Depuradores i activitats de descontaminació; Subministrament d'energia elèctrica, gas, vapor i aire condicionat; Indústries extractives; Coqueries i refinació del petroli; Activitats de recollida, tractament i eliminació de residus; activitats de valorització; Agricultura, ramaderia, silvicultura i pesca.

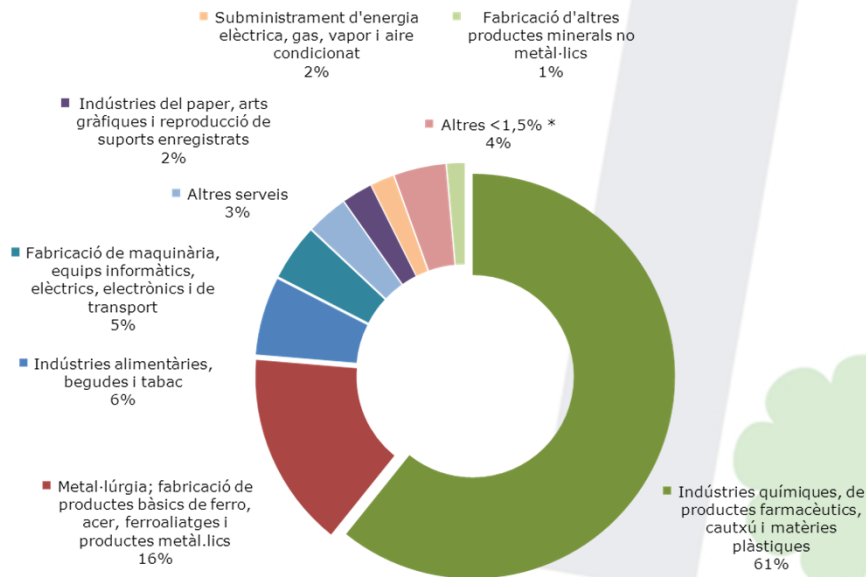


RESIDUS ESPECIALS/NO ESPECIALS PER ACTIVITAT INDUSTRIAL 2012

L'11,5% dels residus generats són residus especials (0,4 milions de tones). Les activitats industrials que generen més residus especials són les indústries del sector químic i farmacèutic seguides de les del sector metal·lúrgic.

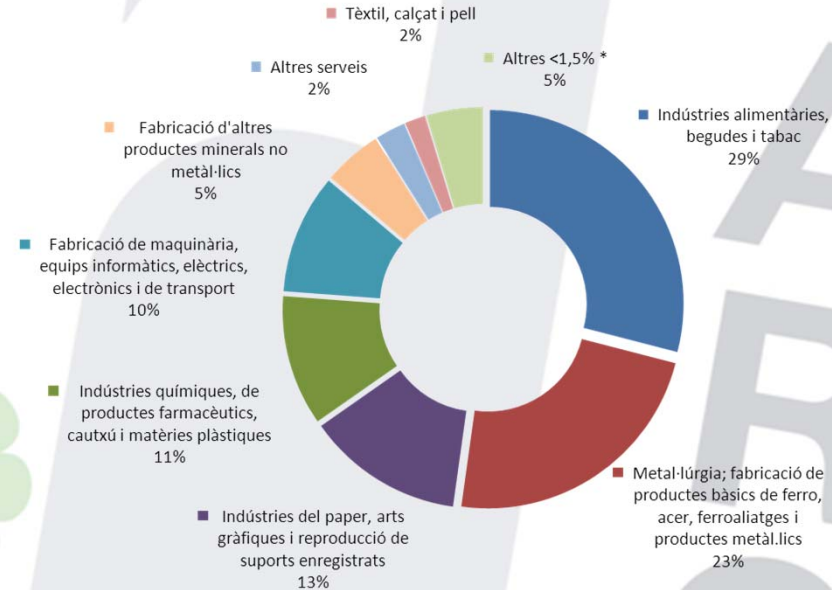
El 88,5% dels residus generats són residus no especials (3,2 milions de tones) provinents principalment del sector agroalimentari, el sector metal·lúrgic i el sector paperer.

Percentatge de residus especials per activitat



*Activitats amb menys d'un 1,5% de residus especials: Fabricació d'altres productes minerals no metàl·lics; Fabricació de mobles, altres indústries manufactureres; reparació i instal·lació; Tèxtil, calçat i pell; Activitats de recollida, tractament i eliminació de residus; activitats de valorització; Coqueries i refinació del petroli; Depuradores i activitats de descontaminació; Indústries extractives; "Indústria de la fusta i del suro, excepte mobles; cistelleria i esparteria"; Agricultura, ramaderia, silvicultura i pesca.

Percentatge de residus no especials per activitat

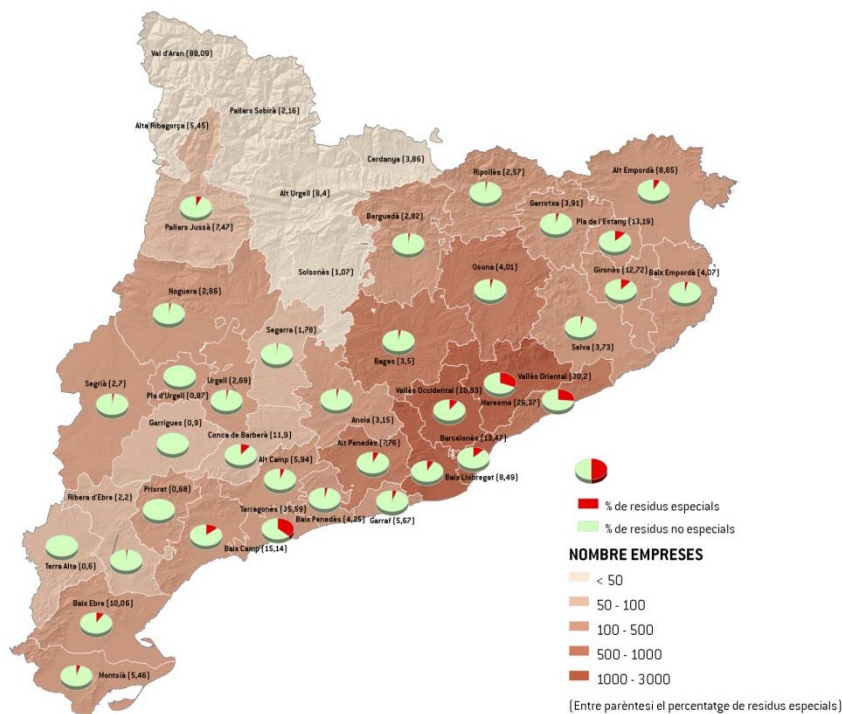


*Activitats amb menys d'un 1,5% de residus no especials: "Indústria de la fusta i del suro, excepte mobles; cistelleria i esparteria"; Fabricació de mobles, altres indústries manufactureres; reparació i instal·lació; Depuradores i activitats de descontaminació; Subministrament d'energia elèctrica, gas, vapor i aire condicionat; Indústries extractives; Coqueries i refinació del petroli; Activitats de recollida, tractament i eliminació de residus; activitats de valorització; Agricultura, ramaderia, silvicultura i pesca.



RESIDUS ESPECIALS/NO ESPECIALS PER COMARCA 2012

GRADACIÓ DEL NÚMERO D'EMPRESES I PERCENTATGE DE RESIDUS ESPECIALS I NO ESPECIALS PER COMARCA



COMARCA	NOMBRE D'EMPRESES	ESPECIALS (milers Tn)	NO ESPECIALS (milers Tn)	TOTAL GENERAT (milers Tn)	%
Alt Camp	164	6	92	98	2,7%
Alt Empordà	268	2	17	18	0,5%
Alt Penedès	535	12	145	158	4,4%
Alt Urgell	40	0	1	2	0,0%
Alta Ribagorça	9	0	0	0	0,0%
Anoia	370	5	153	158	4,4%
Bages	710	4	117	121	3,4%
Baix Camp	282	11	63	75	2,1%
Baix Ebre	143	5	43	47	1,3%
Baix Empordà	256	1	23	24	0,7%
Baix Llobregat	1.625	28	297	325	9,0%
Baix Penedès	144	2	39	41	1,1%
Barcelonès	1.451	27	173	200	5,5%
Berguedà	130	0	11	12	0,3%
Cerdanya	34	0	1	1	0,0%
Conca de Barberà	89	4	29	33	0,9%
Garraf	111	1	15	16	0,4%
Garrigues	94	0	22	22	0,6%
Garrotxa	297	2	54	56	1,5%
Gironès	323	12	80	92	2,5%
Maresme	724	24	68	92	2,6%
Montsià	174	2	36	38	1,1%
Noguera	123	0	9	9	0,3%
Osona	727	6	148	155	4,3%
Pallars Jussà	53	0	1	2	0,0%
Pallars Sobirà	16	0	0	0	0,0%
Pla de l'Estany	149	3	19	21	0,6%
Pla d'Urgell	105	0	46	46	1,3%
Priorat	139	0	9	9	0,2%
Ribera d'Ebre	89	1	66	67	1,9%
Ripollès	116	1	20	20	0,6%
Segarra	53	1	79	80	2,2%
Segrià	373	2	83	85	2,4%
Selva	384	3	80	83	2,3%
Solsonès	49	0	16	16	0,4%
Tarragonès	298	44	79	122	3,4%
Terra Alta	85	0	11	11	0,3%
Urgell	103	0	15	16	0,4%
Val d'Aran	11	0	0	0	0,0%
Valles Occidental	2.562	97	795	892	24,6%
Valles Oriental	1.362	107	247	355	9,8%
TOTAL	14.770	415	3.205	3.619	100%

A les comarques amb menys de 5 milers de tones no es mostra el percentatge de residus especials i no especials, ja que no és representatiu i pot portar a confusió.



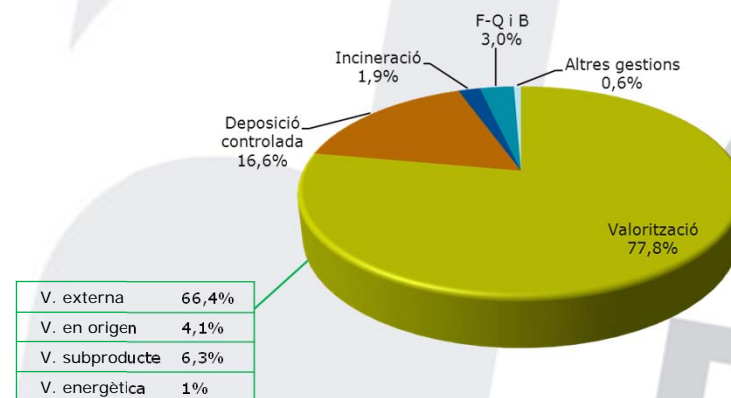
La via de gestió principal dels residus de l'activitat industrial és la valorització. Representa el 77,8 % de la gestió, si es té en compte tant la valorització en origen, la gestió de residus com a subproductes, la valorització material externa i la valorització energètica.

La disposició representa el 21,5% de la gestió dels residus de l'activitat industrial.

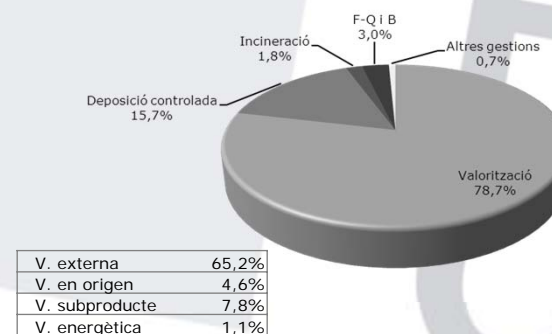
TIPUS DE TRACTAMENT	ESPECIALS (milers Tn)	NO ESPECIALS (milers Tn)	TOTAL GENERAT (milers Tn)	%
Valorització en origen	50	98	148	4,1%
Valorització externa	156	2.249	2.404	66,4%
Valorització com a subproducte	16	212	227	6,3%
Subtotal valorització material	221	2.559	2.780	76,8%
Valorització energètica	13	25	38	1,0%
TOTAL VALORITZACIÓ	234	2.583	2.817	77,8%
Deposició controlada	44	558	601	16,6%
Incineració	63	6	70	1,9%
Físicoquímic	70	38	108	3,0%
TOTAL DISPOSICIÓ DEL REBUIG	177	602	779	21,5%
Emmagatzematge	2	11	14	0,4%
Gestió insuficient	1	2	2	0,1%
Gestió no especificada	1	6	7	0,2%
TOTAL ALTRES	3	19	22	0,6%
TOTAL	415	3.205	3.619	100%

Residus de l'activitat industrial que inclouen alguns residus de depuradores i gestors provinents de l'activitat industrial.

2012



2011

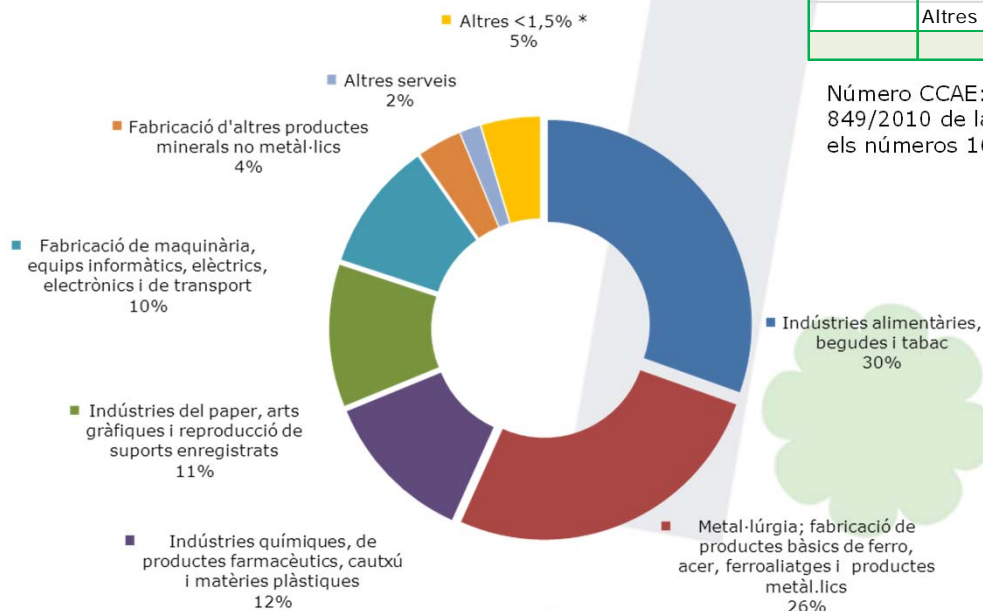




VALORITZACIÓ DE RESIDUS PER ACTIVITAT INDUSTRIAL 2012

Les activitats industrials que valoritzen més residus són les indústries agroalimentàries, les metal·lúrgiques, i les del sector químic.

Les activitats s'han agrupat segons la classificació d'estadístiques europees 2010.



NÚM CCAE	DESCRIPCIÓ ACTIVITAT INDUSTRIAL	VALORITZACIÓ (milers Tn)	% VALORITZACIÓ
3	Indústries alimentàries, begudes i tabac	859	30,5%
10	Metal·lúrgia; fabricació de productes bàsics de ferro, acer, ferroaliatges i productes metàl·lics	737	26,2%
8	Indústries químiques, de productes farmacèutics, cautxú i matèries plàstiques	340	12,1%
6	Indústries del paper, arts gràfiques i reproducció de suports enregistrats	317	11,2%
11	Fabricació de maquinària, equips informàtics, elèctrics, electrònics i de transport	286	10,2%
9	Fabricació d'altres productes minerals no metàl·lics	100	3,5%
16	Altres serveis	47	1,7%
	Altres <1,5% *	132	4,7%
TOTAL		2.801	100%

Número CCAE: Agrupament dels CNAE, segons secció 8.1.1 del Reglament (UE) num. 849/2010 de la Comissió de 27 de setembre de 2010 (excepte numero 16, que comprèn els números 16,17,18 i 19 del reglament).

*Activitats amb menys d'un 1,5 % de residus valoritzats: "Indústria de la fusta i del suro, excepte mobles; cistelleria i esparteria"; Fabricació de mobles, altres indústries manufactureres; reparació i instal·lació; Tèxtil, calçat i pell; Depuradores i activitats de descontaminació; Subministrament d'energia elèctrica, gas, vapor i aire condicionat; Coqueries i refinació del petroli; Indústries extractives; Activitats de recollida, tractament i eliminació de residus; activitats de valorització; Agricultura, ramaderia, silvicultura i pesca.



RESIDUS DECLARATS PER L'ACTIVITAT INDUSTRIAL SEGONS CODI EUROPEU DE RESIDUS

La major part de residus industrials declarats, i segons classificació pel codi europeu de residus CER, són principalment els del grup 20: residus municipals, i els del grup 2: residus de l'agricultura, horticultura, aqüicultura, silvicultura, caça o pesca, residus de la preparació i elaboració d'aliments.

GRUP CER	DESCRIPCIÓ DEL TIPUS DE RESIDU	ESPECIALS (milers Tn)	NO ESPECIALS (milers Tn)	TOTAL GENERAT (milers Tn)	%
1	residus de la prospecció, extracció de mines i canteres i tractaments físics i químics de minerals	0	6	6	0,2%
2	residus de l'agricultura, horticultura, aqüicultura, silvicultura, caça i pesca; residus de la preparació i elaboració d'aliments	1	798	799	22,1%
3	residus de la transformació de la fusta i de la producció de taulers i mobles, pasta de paper, paper i cartró	1	217	219	6,0%
4	residus de les indústries del cuir, de la pell i del tèxtil	1	35	35	1,0%
5	residus de la refinació del petroli, purificació del gas natural i tractament pirolític del carbó	0	0	0	0,0%
6	residus de processos químics inorgànics	11	77	88	2,4%
7	residus de processos químics orgànics	206	93	299	8,3%
8	residus de la fabricació, formulació, distribució i utilització (ffdu) de revestiments (pintures, vernissos i esmalts vitris), adhesius, segellants i tintes d'impressió	13	10	23	0,6%
9	residus de la indústria fotogràfica	1	0	1	0,0%
10	residus de processos tèrmics	38	469	508	14,0%
11	residus del tractament químic de superfície i del recobriments de metalls i altres materials; residus de la hidrometal·lúrgia no fèrria	20	13	32	0,9%
12	residus de l'emmotllament i tractament físic i mecànic de superfície de metalls i plàstics	8	294	302	8,3%
13	residus d'olis i de combustibles líquids (excepte olis comestibles i els dels capítols 05, 12 i 19)	20	0	20	0,6%
14	residus de dissolvents, refrigerants i propel·lents orgànics (excepte els capítols 07 i 08)	8	0	8	0,2%
15	residus d'envasos; absorbents, draps de neteja; materials de filtració i roba de protecció no especificats en cap altra categoria	32	69	100	2,8%
16	residus no especificats en cap altre capítol de la llista	22	54	76	2,1%
17	residus de la construcció i demolició (inclosa la terra excavada de zones contaminades)	4	220	223	6,2%
18	residus de serveis mèdics o veterinaris o d'investigació associada (llevat dels residus de cuina i de restaurant no procedents directament de la prestació d'assistència sanitària)	21	0	22	0,6%
19	residus de les instal·lacions per al tractament de residus, de les plantes externes de tractament d'aigües residuals i de la preparació d'aigua per a consum humà i d'aigua per a ús industrial	6	47	53	1,5%
20	residus municipals (residus domèstics i residus assimilables procedents dels comerços, indústries i institucions), incloses les fraccions recollides de manera selectiva	3	802	804	22,2%
TOTAL		415	3.205	3.619	100%



Producció de residus classificats d'acord amb l'annex I del Reglament europeu 2150/2002

CATEGORIES (ANNEX I) REGLAMENT 2150/2002	PERILLÓS (milers Tn)	NO PERILLÓS (milers Tn)	TOTAL GENERAT (milers Tn)	%
Dissolvents usats	134,92	0,00	134,92	3,7%
Residus àcids, alcalins o salins	24,83	27,89	52,72	1,5%
Olis usats	15,71	0,00	15,71	0,4%
Catalitzadors químics usats	0,18	0,21	0,39	0,0%
Residus de preparats químics	43,46	12,78	56,24	1,6%
Dipòsits i residus químics	89,68	64,61	154,29	4,3%
Llots d'efluents industrials	27,16	132,68	159,84	4,4%
Residus sanitaris i biològics	21,20	0,21	21,41	0,6%
Residus metàl·lics	0,04	489,72	489,77	13,5%
Residus de vidre	0,01	38,26	38,27	1,1%
Residus de paper i cartró*	0,01	320,48	320,49	8,9%
Residus de cautxú	0,00	1,07	1,07	0,0%
Residus plàstics	0,00	88,89	88,89	2,5%
Residus de fusta	1,74	109,18	110,92	3,1%
Residus tèxtils*	0,00	25,82	25,82	0,7%
Residus que contenen PCB	0,14	0,00	0,14	0,0%
Equips rebutjats (excepte vehicles rebutjats i residus de piles i acumuladors)	3,67	2,55	6,22	0,2%
Vehicles rebutjats	1,04	0,17	1,21	0,0%
Residus de piles i acumuladors	2,93	0,14	3,07	0,1%
Residus animals i vegetals (exceptuant els residus animals de preparacions i productes alimentaris, així com els excrements, orina i fems)*	0,91	359,68	360,59	10,0%
Residus animals de preparacions i productes alimentaris	0,00	283,70	283,70	7,8%
Excrements d'animals, orina i fems	0,00	18,26	18,26	0,5%
Residus domèstics i similars*	0,01	192,98	192,98	5,3%
Materials mesclats i no diferenciats	3,93	135,35	139,28	3,8%
Residus de separació	0,02	63,03	63,05	1,7%
Llots comuns (excepte els llots de dragatge)*	0,04	255,91	255,95	7,1%
Llots de dragatge	0,00	0,09	0,09	0,0%
Residus minerals (exclosos els residus de la combustió, els sòls i els llots de drenatge contaminats)	3,89	243,41	247,30	6,8%
Residus de combustió	37,97	337,51	375,48	10,4%
Sòls i llots de drenatge contaminats	1,14	0,00	1,14	0,0%
Residus solidificats, estabilitzats i vitrificats	0,01	0,02	0,03	0,0%
TOTAL	414,64	3.204,60	3.619,24	100%

Nota: S'observa una petita discrepància en la classificació deguda a que les categories fixades pel catàleg europeu no contemplen la classificació de perillós en alguns grups concrets.



EVOLUCIÓ DE LA GESTIÓ DE RESIDUS DE L'ACTIVITAT INDUSTRIAL A CATALUNYA

Evulció de la generació de residus de l'activitat industrial i el seus tractaments

TIPUS DE TRACTAMENT	2008	%	2009	%	2010	%	2011	%	2012	%
Valorització	3.783	74,4%	3.224	79,1%	3.228	78,2%	3.091	78,7%	2.817	77,8%
Deposició controlada	950	18,4%	637	15,6%	671	16,3%	622	15,8%	601	16,6%
Incineració	117	2,3%	71	1,7%	74	1,8%	72	1,8%	70	1,9%
F-Q i B	173	3,4%	115	2,8%	127	3,1%	117	3,0%	108	3,0%
Altres gestions	31	1,2%	29	0,7%	26	0,6%	26	0,7%	22	0,6%
Total	5.087		4.076		4.128		3.927		3.619	

Quantitats expressades en milers de tones.

L'any 2012 la valorització de residus amb un 77,8% dels residus tractats continua sent la gestió principal.

La deposició controlada representa el 16,8% de la gestió dels residus.



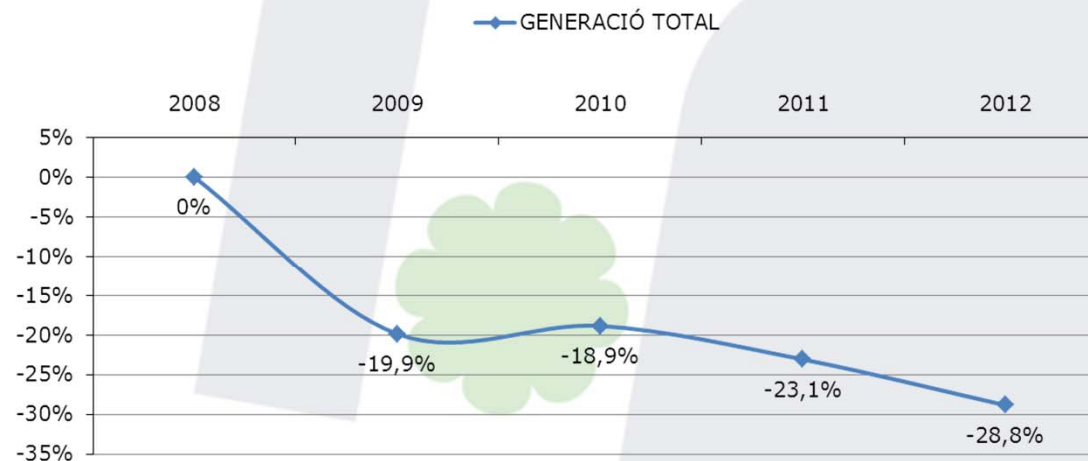


VARIACIÓ EN LA GENERACIÓ DE RESIDUS RESPECTE L'ANY 2008

La generació de residus a partir de l'any 2008 ha disminuït un 28,8 %.

El descens en la generació de residus l'any 2009 va ser força sobtat tot i que els anys posteriors la caiguda ha sigut més suau.

GENERACIÓ TOTAL	milers Tn	Variació interanual	Variació interanual acumulada
2008	5.087	-	-
2009	4.076	-19,9%	-19,9%
2010	4.128	1,3%	-18,9%
2011	3.913	-5,2%	-23,1%
2012	3.619	-7,5%	-28,8%





VARIACIÓ EN LA GESTIÓ DE RESIDUS RESPECTE L'ANY 2008

GENERACIÓ TOTAL	milers Tn	Variació interanual	Variació interanual acumulada
2008	5.087	-	-
2009	4.076	-19,9%	-19,9%
2010	4.128	1,3%	-18,9%
2011	3.913	-5,2%	-23,1%
2012	3.619	-7,5%	-28,8%

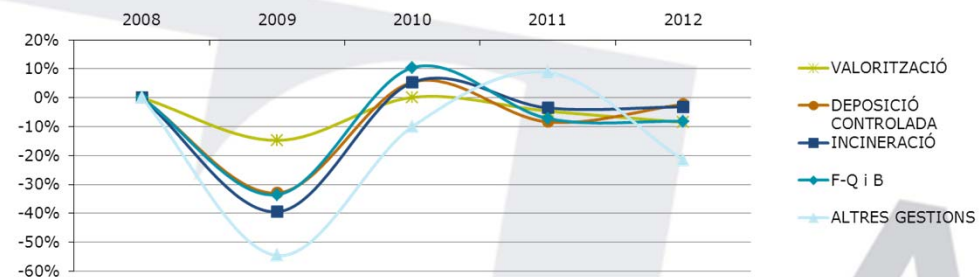
DEPOSICIÓ CONTROLADA	milers Tn	Variació interanual	Variació interanual acumulada
2008	950	-	-
2009	637	-32,9%	-32,9%
2010	671	5,4%	-29,3%
2011	615	-8,4%	-35,2%
2012	601	-2,2%	-36,7%

INCINERACIÓ	milers Tn	Variació interanual	Variació interanual acumulada
2008	117	-	-
2009	71	-39,4%	-39,4%
2010	74	5,3%	-36,2%
2011	72	-3,5%	-38,5%
2012	70	-3,2%	-40,4%

F-Q i B	milers Tn	Variació interanual	Variació interanual acumulada
2008	173	-	-
2009	115	-33,5%	-33,5%
2010	127	10,4%	-26,6%
2011	118	-7,2%	-31,9%
2012	108	-8,1%	-37,4%

ALTRES GESTIONS	milers Tn	Variació interanual	Variació interanual acumulada
2008	64	-	-
2009	29	-54,6%	-54,6%
2010	26	-9,9%	-59,1%
2011	29	8,7%	-55,5%
2012	22	-21,5%	-65,1%

Variació interanual



Variació interanual acumulada





Durant l'any 2012 continua la tendència en la disminució dels residus declarats per les indústries observada al llarg dels últims anys. En concret aquest any trobem una disminució d'un 7,8 % respecte de les tones declarades a la Dari 2011. Aquesta variació està motivada, entre d'altres aspectes:

- Canvi de la normativa que afecta als residus carnis, amb l'aplicació del Decret 15/2010 (de distribució de funcions en matèria de subproductes animals no destinats al consum humà) alguns dels residus carnis declarats fins a l'any 2011 han deixat de ser residus. Aquest canvi de normativa afecta a empreses importants del sector alimentari.
- Tancament d'empreses com a conseqüència del context econòmic desfavorable.
- Canvi de gestió de residus com a productes en casos concrets, derivat de diferents canvis en la normativa europea (p.ex fi de condició de residu)
- Alguns Gestors que encara feien Dari de productors i s'han incorporat a la realització de la Dari de gestors.