

# **Anàlisi de la Documentació Estadística i Comptable de l'any 2012 dels corredors d'assegurances i de les societats de corredoria d'assegurances**

Subdirecció General d'Entitats de Crèdit, Asseguradores i  
Mediadors  
Àrea de Mediadors d'Assegurances i Perits



Generalitat de Catalunya  
Departament d'Economia i Coneixement  
**Direcció General de Política Financera,  
Assegurances i Tresor**



## Índex

0. Introducció.....	3
1. Distribució geogràfica .....	4
2. Estructura de l'organització .....	6
2.1. Mitjans personals i formació .....	6
2.2. Dimensió empresarial.....	14
2.3. Mitjans materials .....	15
3. Distribució de la cartera d'assegurances segons el número d'entitats asseguradores .	16
4. Distribució de la cartera d'assegurances en xarxa pròpia i externa .....	19
5. Volum total de negoci intermediat classificat en trams.....	25
6. Distribució de la cartera d'assegurances en vida i no vida .....	29
7. Distribució de la cartera d'assegurances en rams no vida .....	31
8. Distribució de la cartera d'assegurances en rams de vida .....	43
9. Dades comptables.....	49



## 0. Introducció

Em complau presentar un altre any aquest resum de les dades facilitades pels corredors d'assegurances i les societats de corredoria d'assegurances que han exercit la seva activitat durant l'exercici 2012 sota la supervisió de la Direcció General de Política Financera, Assegurances i Tresor.

L'Ordre ECO/326/2011, de 7 de novembre, dels llibres registre i el deure d'informació estadística i comptable i de negoci dels mediadors d'assegurances i reassegurances privades va establir en el seu article 1 que les persones físiques i jurídiques que exerceixen l'activitat de corredoria d'assegurances resten obligades a portar els llibres registre i sotmeses a les obligacions comptables i deures d'informació que exigeix el Reial Decret 764/2010, d'11 de juny, i a trametre a la Direcció General de Política Financera, Assegurances i Tresor per mitjans telemàtics la Documentació estadísticocomptable anual fins al 30 d'abril de l'any següent a què es refereix la informació.

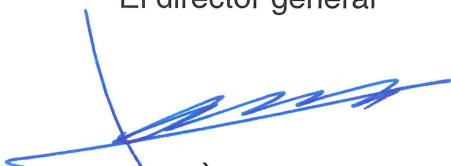
L'any passat es va incloure aquesta actuació en l'estadística oficial, a iniciativa de l'Àrea de Mediadors d'Assegurances i Perits. El Decret 169/2012, de 27 de desembre, pel qual s'aprova el Programa anual d'actuació estadística per a l'any 2013 la inclou sota el títol "Estadística del sector de la mediació d'assegurances privades" dins de l'apartat "Sectors productius" i desenvolupa l'activitat "Estadística del sector financer i d'assegurances".

Com a principals xifres destacarem que, dels 604 corredors d'assegurances, 195 són persones físiques i 409 són persones jurídiques, societats de corredoria d'assegurances. S'emplea un total de 3.419 persones.

Es gestiona un volum total de cartera d'assegurances que ascendeix a 694.975.846,58€. Les primes d'assegurances no vida s'eleva a 598.247.567,02€, un 86,08% del total, i la resta correspon a les primes d'assegurança de vida, que s'eleva a 96.728.279,56€, un 13,92% del total.

Espero que us sigui d'utilitat la informació que ara posem a la vostra disposició.

El director general



Jordi Òliva i Ritort

Barcelona, 16 de juliol de 2013



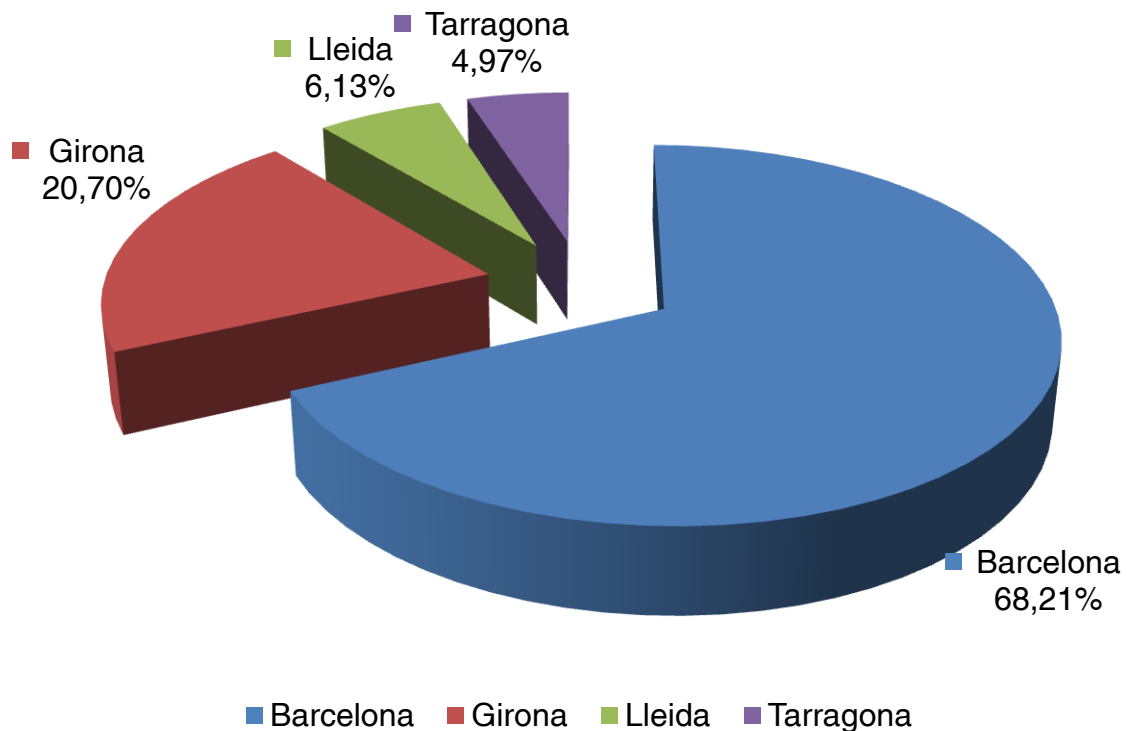
## 1. Distribució geogràfica

Nombre:

Província	Societats de		Total
	Corredors	corredoria	
Barcelona	136	276	412
Girona	40	85	125
Lleida	9	28	37
Tarragona	10	20	30
Total	195	409	604

Percentatge sobre el total de Catalunya:

Província	Societats de		Total
	Corredors	corredoria	
Barcelona	69,74%	67,48%	68,21%
Girona	20,51%	20,78%	20,70%
Lleida	4,62%	6,85%	6,13%
Tarragona	5,13%	4,89%	4,97%
Total	100,00%	100,00%	100,00%





Percentatge atenent a la personalitat de l'empresa:

Província	Corredors	Societats de corredoria	Total
Barcelona	33,01%	66,99%	100,00%
Girona	32,00%	68,00%	100,00%
Lleida	24,32%	75,68%	100,00%
Tarragona	33,33%	66,67%	100,00%
Total	32,28%	67,72%	100,00%

No hi ha diferències significatives en el percentatge sobre el total dels corredors (persones físiques) i de les societats de corredoria (persones jurídiques) atenent a la seva distribució geogràfica.

Per a corredors, el percentatge varia entre el 24,32% sobre el total a Lleida i el 33,33% sobre el total a Tarragona. Per a societats de corredoria, per diferència, obtenim el màxim percentatge a Lleida, amb el 75,68% sobre el total i el mínim a Tarragona amb el 66,67%.

Les societats de corredoria d'assegurances són societats mercantils que adopten les següents formes:

	Nombre	%
Societats de responsabilitat limitada	391	95,60%
Societats anònimes	18	4,40%
	409	100,00%



## 2. Estructura de l'organització

### 2.1. Mitjans personals i formació

#### Formació prèvia:

Catalunya	Nombre de persones		Total	Formació prèvia		
	Homes	Dones		Grup A	Grup B	Grup C
Òrgan de direcció	538	195	733	606	65	62
Personal empleat	294	861	1.155	187	638	330
Auxiliar extern	1.026	418	1.444	160	117	1.167
Auxiliar assessor	9	3	12	8	4	0
Altres personal	43	32	75	26	14	35
	1.910	1.509	3.419	987	838	1.594

A Catalunya, de les 3.419 persones que treballen en el sector, 1.910 són homes (55,86%) i 1.509 són dones (44,14%).

Respecte a la formació prèvia, 987 tenen la formació requerida al grup A (28,87%), 842 la del grup B (24,51%) i 1.594 la del grup C (46,62%).

#### Formació continuada:

Catalunya	Nombre de persones	Nivell				Hores (Nre.)	Mitjana hores / persona	Mitjans		Despesa (en €)	Despesa mitjana per persona
		1	2	3	4			Interns	Externs		
Òrgan de direcció	733	46	137	167	206	15.864,30	21,64	90	189	94.840,70	129,39
Personal empleat	1.155	95	202	57	165	30.641,30	26,53	135	179	168.567,18	145,95
Auxiliar extern	1.444	41	58	10	38	11.386,00	7,89	60	28	21.255,61	14,72
Auxiliar assessor	12	3	2	2	5	569,00	47,42	2	3	1.740,00	145,00
Altres personal	75	0	0	0	0	1.133,00	15,11	10	12	5.353,50	71,38
	3.419					59.593,60	17,43			291.756,99	85,33

Nivells:

1: Elemental

2: Reciclatge

3: Gestió i administració d'empreses de corredoria d'assegurances

4: Branques i/o productes específics



Formació prèvia:

Els requisits de formació prèvia i continuada estan regulats actualment pel *Real Decreto 764/2010, de 11 de junio, por el que se desarrolla la Ley 26/2006, de 17 de julio, de mediación de seguros y reaseguros privados en materia de información estadístico-contable y del negocio, y de competencia profesional* i per la modificació d'aquest per mitjà del *Real Decreto 1490/2011, de 24 de octubre*.

Les categories de formació establertes per l'article 10 del *Real Decreto 764/2010* són les següents:

Grup A: Corredors d'assegurances (persones físiques) i al menys la meitat de les persones que integrin l'òrgan de direcció de les societats de corredoria i, en tot cas, les persones que exerceixin la direcció tècnica.

Grup B: Empleats dels corredors d'assegurances que exerceixin funcions d'assessorament i assistència als clients i participin directament en la mediació de les assegurances. Auxiliars assessors persones físiques i al menys la meitat de les persones que integrin l'òrgan de direcció dels auxiliars assessors, persones jurídiques. Empleats dels auxiliars assessors que prestin assistència en la gestió, execució i formalització dels contractes d'assegurança o en cas de sinistre.

Grup C: Auxiliars externs i empleats que desenvolupin funcions auxiliars de captació de clients o de tramitació administrativa, sense prestar assessorament ni assistència als clients en la gestió, execució o formalització dels contractes o en cas de sinistre.

Formació continuada:

Les xifres corresponents als nivells formatius són recomptes de les respostes afirmatives. En els models aquest apartat es pot contestar afirmativament o negativament (S/N). Quant als mitjans interns o externs emprats en la formació, també es tracta d'un recompte, com en el cas dels nivells formatius anterior.

En canvi, el nombre d'hores de formació i la despesa en euros reflectida són sumatoris, l'agregat de totes les respostes rebudes.

A Catalunya, el sumatori del personal de direcció, el personal empleat, els auxiliars externs i assessors i l'altre personal ascendeix a 3.419 persones, que fan en total 59.593,60 hores de formació amb una despesa de 291.756,99 euros.

També es declaren 12 auxiliars assessors, quan en el Registre administratiu únicament en consten 2.

Majoritàriament, en la formació es fan servir mitjans externs pel que fa a l'òrgan de direcció i al personal empleat tant de corredors com de societats de corredoria. En canvi, per al personal auxiliar extern es fan servir de forma majoritària mitjans interns.



Formació prèvia:

Corredors	Nombre de persones		Total	Formació prèvia		
	Homes	Dones		Grup A	Grup B	Grup C
Òrgan de direcció	145	47	192	169	10	13
Personal empleat	26	117	143	21	71	51
Auxiliar extern	37	25	62	5	7	50
Auxiliar assessor	2		2		2	
Altres personal	5	9	14	3	2	9
	215	198	413	198	92	123

Observem un percentatge superior d'homes respecte a les dones en l'òrgan de direcció (75,52% d'homes), i en el personal empleat es dona la situació oposada, amb 117 dones respecte al total de 143, un 81,82%.

Formació continuada:

Corredors	Nombre de persones	Nivell				Hores (Nre.)	Mitjana hores / persona	Mitjans		Despesa (en €)	Despesa mitjana per persona
		1	2	3	4			Interns	Externs		
Òrgan de direcció	192	12	47	29	60	3.404,50	17,73	20	54	26.741,10	139,28
Personal empleat	143	22	37	7	20	3.875,50	27,10	22	31	24.745,59	173,05
Auxiliar extern	62	3	9	2	5	309,00	4,98	9	3	1.904,50	30,72
Auxiliar assessor	2	1									
Altres personal	14					479,00	34,21	3	1	1.850,00	132,14
	413					8.068,00	19,54			55.241,19	133,76

Pel que fa als corredors, el nivell formatiu amb més respostes és el de branques i/o productes específics per l'òrgan de direcció, el de reciclatge per als empleats i el personal auxiliar extern. Els mitjans emprats són majoritàriament externs en el cas de la formació continuada del personal de l'òrgan de direcció i del personal empleat, i interns per al personal auxiliar.





Generalitat de Catalunya  
 Departament d'Economia i Coneixement  
**Direcció General de Política Financera,  
 Assegurances i Tresor**

Formació prèvia:

Societats de corredoria	Nombre de persones		Total	Formació prèvia		
	Homes	Dones		Grup A	Grup B	Grup C
Òrgan de direcció	393	148	541	437	55	49
Personal empleat	268	744	1.012	166	567	279
Auxiliar extern	989	393	1.382	155	110	1.117
Auxiliar assessor	7	3	10	8	2	0
Altres personal	38	23	61	23	12	26
	1.695	1.311	3.006	789	746	1.471

En les societats de corredoria, el 72,64% de persones de l'òrgan de direcció són homes. En canvi, en el personal empleat el 73,52% són dones.

Formació continuada:

Societats de corredoria	Número	Nivell				Hores (Nre.)	Mitjana hores / persona	Mitjans		Despesa (en €)	Despesa mitjana per persona
		1	2	3	4			Inters	Externs		
Òrgan de direcció	541	34	90	138	146	12.459,80	23,03	70	135	68.099,60	125,88
Personal empleat	1.012	73	165	50	145	26.765,80	26,45	113	148	143.821,59	142,12
Auxiliar extern	1.382	38	49	8	33	11.077,00	8,02	51	25	19.351,11	14,00
Auxiliar assessor	10	2	2	2	5	569,00	56,90	2	3	1.740,00	174,00
Altres personal	61					654,00	10,72	7	11	3.503,50	57,43
	3.006					51.525,60	17,14			236.515,80	78,68

Pel que fa a les societats de corredoria, el nivell formatiu amb més respostes per al personal de direcció també és el de branques i/o productes específics, i el de reciclatge per als empleats i per al personal auxiliar extern. S'empren majoritàriament mitjans externs per a la formació de l'òrgan de direcció, del personal empleat i l'altre personal, i mitjans interns per al personal auxiliar extern.



**Distribució territorial:**

Formació prèvia:

Barcelona	Nombre de persones		Total	Formació prèvia		
	Homes	Dones		Grup A	Grup B	Grup C
Òrgan de direcció	361	128	489	408	39	42
Personal empleat	226	586	812	121	448	243
Auxiliar extern	765	288	1.053	128	89	836
Auxiliar assessor	8	3	11	7	4	0
Altres personal	38	27	65	25	13	27
	1.398	1.032	2.430	689	593	1.148

Formació continuada:

Barcelona	Nombre de persones	Nivell				Hores (Nre.)	Mitjana hores / persona	Mitjans		Despesa (en €)	Despesa mitjana per persona
		1	2	3	4			Interns	Externs		
Òrgan de direcció	489	34	75	106	122	10.403,30	21,27	56	117	45.332,05	92,70
Personal empleat	812	62	112	35	103	21.352,30	26,30	81	113	104.530,21	128,73
Auxiliar extern	1.053	26	36	7	24	8.329,00	7,91	35	22	11.970,41	11,37
Auxiliar assessor	11	3	1	2	4	489,00	44,45	2	3	740,00	67,27
Altres personal	65	0	0	0	0	1.085,00	16,69	9	11	5.153,50	79,28
	2.430					41.658,60	17,14			167.726,17	69,02

A Barcelona el nivell formatiu amb més respostes per al personal de direcció és el de branques i/o productes específics i el de reciclatge per als empleats i el personal auxiliar extern. Es fan servir majoritàriament mitjans externs per a impartir-los, excepte en el cas del personal auxiliar extern, on els mitjans són interns.

La despesa mitjana per persona, en el cas del personal empleat, és de 128,73 euros. La despesa total, de 167.726,17 euros, representa el 57,49% del total de Catalunya.



Generalitat de Catalunya  
 Departament d'Economia i Coneixement  
**Direcció General de Política Financera,  
 Assegurances i Tresor**

Formació prèvia:

Girona	Nombre de persones		Total	Formació prèvia		
	Homes	Dones		Grup A	Grup B	Grup C
Òrgan de direcció	119	43	162	133	18	11
Personal empleat	40	167	207	45	100	62
Auxiliar extern	155	75	230	30	25	175
Auxiliar assessor						
Altre personal	2	4	6	1	1	4
	316	289	605	209	144	252

Formació continuada:

Girona	Nombre de persones	Nivell				Hores (Nre.)	Mitjana hores / persona	Mitjans		Despesa (en €)	Despesa mitjana per persona
		1	2	3	4			Interns	Externs		
Òrgan de direcció	162	6	42	34	56	3.226,00	19,91	21	55	34.420,27	212,47
Personal empleat	207	20	59	11	37	5.212,00	25,18	39	47	39.098,40	188,88
Auxiliar extern	230	9	13	2	2	1.475,00	6,41	19	5	7.346,20	31,94
Auxiliar assessor											
Altre personal	6	0	0	0	0	25,00	4,17	1	0	0,00	0,00
	605					9.938,00	16,43			80.864,87	133,66

A Girona el nivell formatiu amb més respostes en la formació de l'òrgan de direcció és de branques i/o productes específics. En canvi, la majoria de respostes del personal empleat i dels auxiliars externs es refereixen al nivell de reciclatge.

La despesa total, de 80.864,87 euros, representa el 27,72% del total de Catalunya.



Generalitat de Catalunya  
 Departament d'Economia i Coneixement  
**Direcció General de Política Financera,  
 Assegurances i Tresor**

Formació prèvia:

Lleida	Nombre de persones		Total	Formació prèvia		
	Homes	Dones		Grup A	Grup B	Grup C
Òrgan de direcció	35	12	47	37	5	5
Personal empleat	14	60	74	11	46	17
Auxiliar extern	30	22	52	0	3	49
Auxiliar assessor						
Altres personal	2	1	3	0	0	3
	81	95	176	48	54	74

Formació continuada:

Lleida	Nombre de persones	Nivell				Hores (Nre.)	Mitjana hores / persona	Mitjans		Despesa (en €)	Despesa mitjana per persona
		1	2	3	4			Interns	Externs		
Òrgan de direcció	47	4	14	17	19	1.505,00	32,02	8	13	11.485,00	244,36
Personal empleat	74	7	18	6	16	2.127,00	28,74	9	10	18.924,52	255,74
Auxiliar extern	52	4	4	1	4	493,00	9,48	4	1	1.289,00	24,79
Auxiliar assessor	0	0	1	0	1	80,00		0	0	1.000,00	
Altres personal	3	0	0	0	0	8,00	2,67	0	1	50,00	16,67
	176					4.213,00	23,94			32.748,52	186,07

A Lleida el nivell formatiu amb més respostes per al personal de direcció és el de branques i/o productes específics, el de reciclatge per al personal empleat. S'empren majoritàriament mitjans externs per a la formació de l'òrgan de direcció i del personal empleat, i mitjans interns per al personal auxiliar.

La despesa mitjana per al personal empleat és de 255,74 euros, més elevada que la del personal de l'òrgan de direcció, de 244,36 euros. La despesa total, de 32.748,52 euros, representa un 11,22% del total de Catalunya.



Generalitat de Catalunya  
 Departament d'Economia i Coneixement  
**Direcció General de Política Financera,  
 Assegurances i Tresor**

Formació prèvia:

Tarragona	Nombre de persones		Total	Formació prèvia		
	Homes	Dones		Grup A	Grup B	Grup C
Òrgan de direcció	23	12	35	28	3	4
Personal empleat	14	48	62	10	44	8
Auxiliar extern	76	33	109	2	0	107
Auxiliar assessor	1	0	1	1	0	0
Altre personal	1	0	1	0	0	1
	115	93	208	41	47	120

Formació continuada:

Tarragona	Nombre de persones	Nivell				Hores (Nre.)	Mitjana hores / persona	Mitjans		Despesa (en €)	Despesa mitjana per persona
		1	2	3	4			Interns	Externs		
Òrgan de direcció	35	2	6	10	9	730,00	20,86	5	4	3.603,38	102,95
Personal empleat	62	6	13	5	9	1.950,00	31,45	6	9	6.014,05	97,00
Auxiliar extern	109	2	5	0	2	1.089,00	9,99	2	0	650,00	5,96
Auxiliar assessor	1										
Altre personal	1	0	0	0	0	15,00	15,00	0	0	150,00	150,00
	208					3.784,00	18,19			10.417,43	50,08

A Tarragona el nivell formatiu amb més respostes per al personal de direcció és el de gestió i administració d'empreses de corredoria d'assegurances. Per al personal empleat i auxiliar extern, el de reciclatge. S'empren majoritàriament mitjans interns per a la formació del personal de direcció i del personal auxiliar extern i mitjans externs en la formació del personal empleat.

La despesa total, de 10.417,43 euros, representa el 3,57% del total de Catalunya. La despesa mitjana per persona en el cas de l'òrgan de direcció és de 102,95 euros i en el cas del personal empleat de 97 euros.

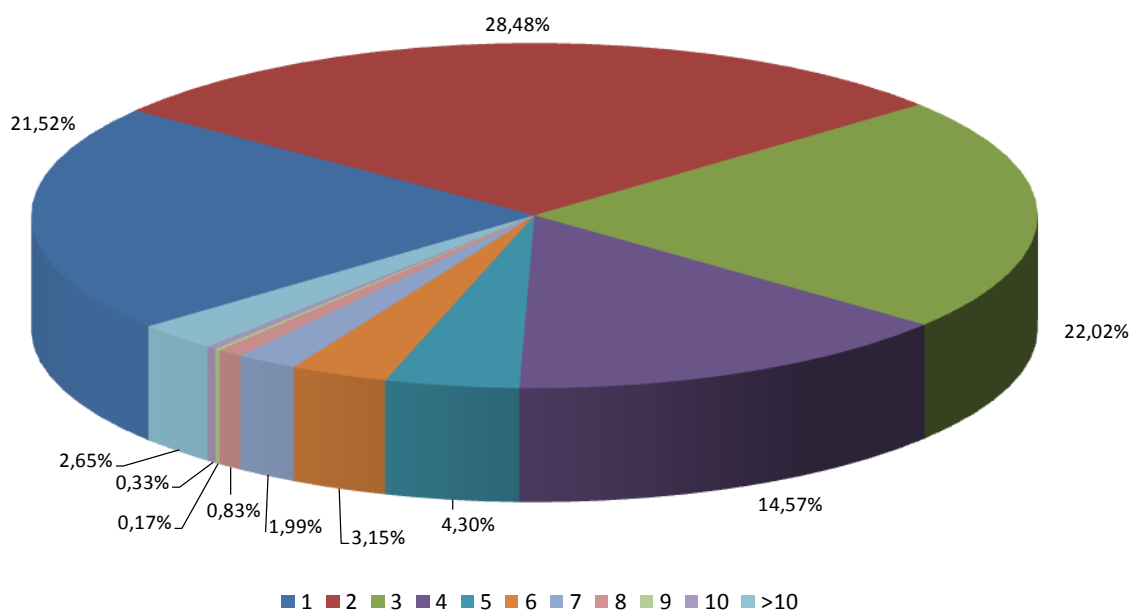


## 2.2. Dimensió empresarial

S'han agregat tots els mitjans personals, a excepció del personal auxiliar extern i auxiliar assessor, regulats per l'article 8 de la Llei 26/2006, atès que no formen part de les empreses de mediació ni tenen la condició de mediadors d'assegurances, i a continuació es fa un recompte.

Mitjans personals (sense auxiliars)	Nombre de mediadors	Percentatge	Percentatge acumulat
1	130	21,52%	21,52%
2	172	28,48%	50,00%
3	133	22,02%	72,02%
4	88	14,57%	86,59%
5	26	4,30%	90,89%
6	19	3,15%	94,04%
7	12	1,99%	96,03%
8	5	0,83%	96,85%
9	1	0,17%	97,02%
10	2	0,33%	97,35%
>10	16	2,65%	100,00%
<b>Total</b>	<b>604</b>	<b>100,00%</b>	

**Dimensió empresarial dels corredors i les societats de corredoria d'assegurances. Catalunya. DEC 2012**





Podem observar que són empreses de dimensió molt petita. Únicament 16 corredors d'assegurances tenen més de 10 treballadors, i representen un 2,65% del total

Si sumem les que disposen d'una o dues persones, acumulem un 50%. Si en canvi sumem les que disposen de quatre ja es reuneix un 86,59% dels corredors d'assegurances, és a dir, més de les quatre cinques parts.

### 2.3. Mitjans materials

	Oficines					
	Nombre total	%	Personal afecte a l'activitat	%	Primes intermediades (€)	%
Dades de la seu professional o social	604	90,15%	3.283	96,02%	654.295.722,79	94,15%
Dades de les sucursals	66	9,85%	136	3,98%	40.680.123,79	5,85%
Total	670	100,00%	3.419	100,00%	694.975.846,58	100,00%

Sucursals	Nombre
1 sucursal	13
2 sucursals	5
4 sucursals	1
6 sucursals	1
10 sucursals	1
23 sucursals	1
Total	22

Hi ha 22 corredors d'assegurances que declaren tenir sucursals pròpies, que sumen un total de 66 oficines.

Quant al pes relatiu d'aquestes sucursals dels corredors i les societats de corredoria cal esmentar que representen un 9,85% del total d'oficines, un 3,98% del personal empleat i unes primes intermediades de 40.680.123,79€, equivalent al 5,85% del total.



### 3. Distribució de la cartera d'assegurances segons el número d'entitats asseguradores

#### Corredors:

Entitats asseguradores	Nombre	%	Volum total primes intermediades	%	Nova producció	%
<= 3	13	6,67%	3.195.064,22 €	3,32%	182.994,42 €	1,00%
4-6	55	28,21%	18.403.451,41 €	19,12%	2.094.013,98 €	11,48%
7-15	111	56,92%	58.966.792,23 €	61,25%	12.704.128,97 €	69,67%
> 15	16	8,21%	15.710.244,63 €	16,32%	3.254.735,45 €	17,85%
<b>Total</b>	<b>195</b>	<b>100,00%</b>	<b>96.275.552,49 €</b>	<b>100,00%</b>	<b>18.235.872,82 €</b>	<b>100,00%</b>

#### Societats de corredoria:

Entitats asseguradores	Nombre	%	Volum total primes intermediades	%	Nova producció	%
<= 3	10	2,44%	2.437.535,60 €	0,41%	197.386,49 €	0,13%
4-6	50	12,22%	22.780.755,21 €	3,81%	4.119.846,31 €	2,81%
7-15	223	54,52%	236.997.984,98 €	39,59%	58.473.764,40 €	39,95%
> 15	126	30,81%	336.484.018,30 €	56,20%	83.590.541,66 €	57,10%
<b>Total</b>	<b>409</b>	<b>100,00%</b>	<b>598.700.294,09 €</b>	<b>100,00%</b>	<b>146.381.538,86 €</b>	<b>100,00%</b>

#### Total:

Entitats asseguradores	Nombre	%	Volum total primes intermediades	%	Nova producció	%
<= 3	23	3,81%	5.632.599,82 €	0,81%	380.380,91 €	0,23%
4-6	105	17,38%	41.184.206,62 €	5,93%	6.213.860,29 €	3,77%
7-15	334	55,30%	295.964.777,21 €	42,59%	71.177.893,37 €	43,24%
> 15	142	23,51%	352.194.262,93 €	50,68%	86.845.277,11 €	52,76%
<b>Total</b>	<b>604</b>	<b>100,00%</b>	<b>694.975.846,58 €</b>	<b>100,00%</b>	<b>164.617.411,68 €</b>	<b>100,00%</b>





**Distribució territorial:**

**Barcelona:**

Entitats asseguradores	Nombre	%	Volum total primes intermediades	%	Nova producció	%
<= 3	17	4,13%	4.703.216,72 €	0,94%	316.499,71 €	0,26%
4-6	72	17,48%	28.631.052,32 €	5,71%	4.136.603,04 €	3,41%
7-15	219	53,16%	193.148.170,37 €	38,52%	45.037.851,37 €	37,18%
> 15	104	25,24%	274.982.154,25 €	54,84%	71.648.276,97 €	59,15%
<b>Total</b>	<b>412</b>	<b>100,00%</b>	<b>501.464.593,66 €</b>	<b>100,00%</b>	<b>121.139.231,09 €</b>	<b>100,00%</b>

**Girona:**

Entitats asseguradores	Nombre	%	Volum total primes intermediades	%	Nova producció	%
<= 3	3	2,40%	176.107,69 €	0,15%	41.300,05 €	0,18%
4-6	23	18,40%	8.172.717,49 €	7,08%	1.501.803,04 €	6,68%
7-15	76	60,80%	60.125.119,64 €	52,12%	13.454.583,83 €	59,82%
> 15	23	18,40%	46.879.749,22 €	40,64%	7.492.800,35 €	33,32%
<b>Total</b>	<b>125</b>	<b>100,00%</b>	<b>115.353.694,04 €</b>	<b>100,00%</b>	<b>22.490.487,27 €</b>	<b>100,00%</b>

**Lleida:**

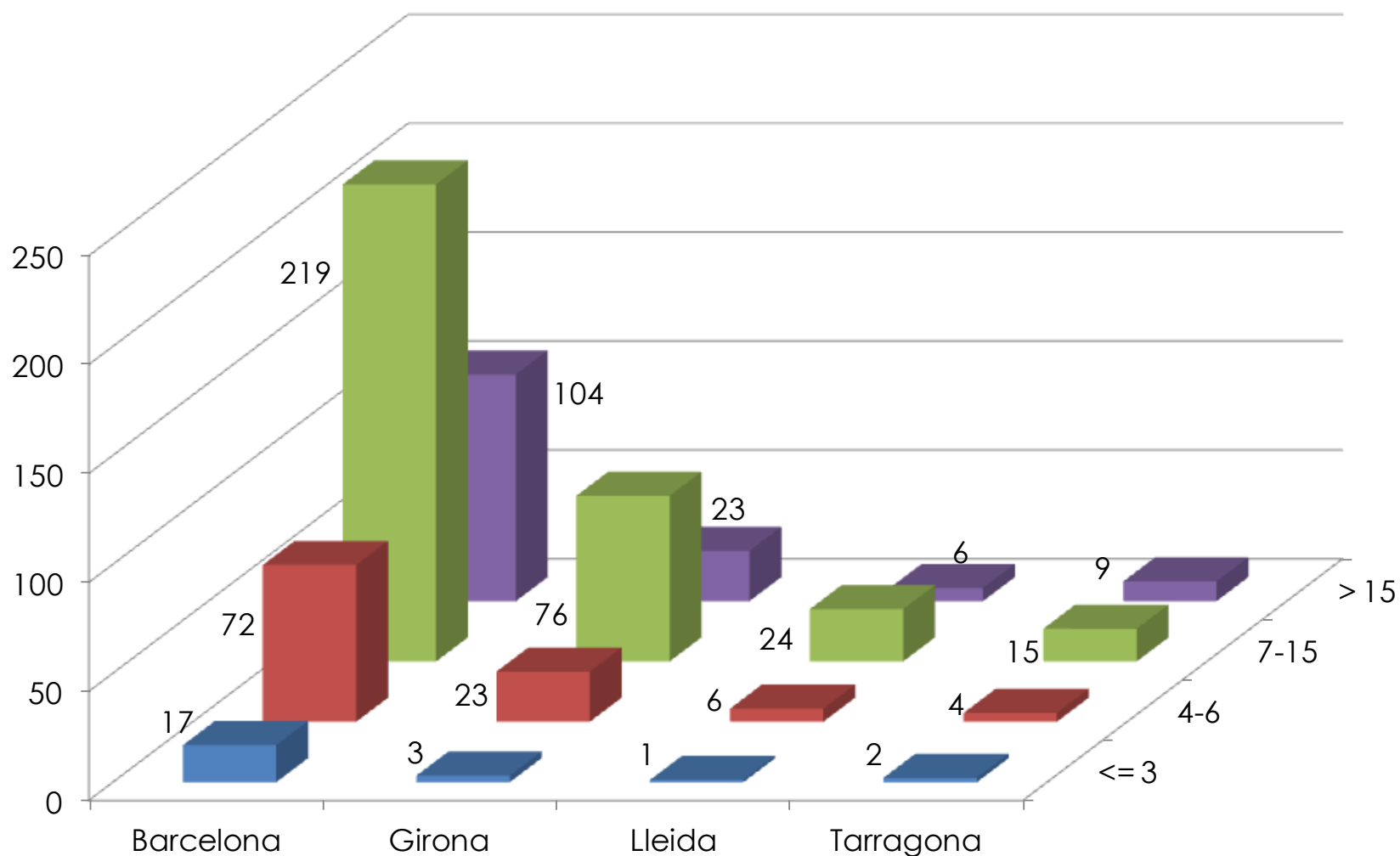
Entitats asseguradores	Nombre	%	Volum total primes intermediades	%	Nova producció	%
<= 3	1	2,70%	157.981,41 €	0,36%	5.377,78 €	0,04%
4-6	6	16,22%	2.974.153,11 €	6,71%	309.864,76 €	2,33%
7-15	24	64,86%	32.903.894,42 €	74,27%	10.809.764,18 €	81,40%
> 15	6	16,22%	8.265.498,24 €	18,66%	2.154.513,96 €	16,22%
<b>Total</b>	<b>37</b>	<b>100,00%</b>	<b>44.301.527,18 €</b>	<b>100,00%</b>	<b>13.279.520,68 €</b>	<b>100,00%</b>

**Tarragona:**

Entitats asseguradores	Nombre	%	Volum total primes intermediades	%	Nova producció	%
<= 3	2	6,67%	595.294,00 €	1,76%	17.203,37 €	0,22%
4-6	4	13,33%	1.406.283,70 €	4,15%	265.589,45 €	3,45%
7-15	15	50,00%	9.787.592,78 €	28,91%	1.875.693,99 €	24,33%
> 15	9	30,00%	22.066.861,22 €	65,18%	5.549.685,83 €	72,00%
<b>Total</b>	<b>30</b>	<b>100,00%</b>	<b>33.856.031,70 €</b>	<b>100,00%</b>	<b>7.708.172,64 €</b>	<b>100,00%</b>



### Distribució de la cartera d'assegurances intermediada segons el número d'entitats asseguradores. DEC 2012.





#### 4. Distribució de la cartera d'assegurances en xarxa pròpia i externa

**Catalunya.** Volum total de negoci:

	Primes intermediades	Xarxa pròpia	Xarxa de distribució externa		
			Auxiliars externs	Auxiliars assessors	Altres corredors
Corredors	96.275.552,49 € 100,00%	92.044.627,17 € 95,61%	4.182.188,54 € 4,34%	31.542,95 € 0,03%	17.193,83 € 0,02%
Societats de corredoria	598.700.294,09 € 100,00%	508.994.661,57 € 85,02%	87.638.262,64 € 14,64%	621.524,23 € 0,10%	1.445.845,65 € 0,24%
Total	694.975.846,58 € 100,00%	601.039.288,74 € 86,48%	91.820.451,18 € 13,21%	653.067,18 € 0,09%	1.463.039,48 € 0,21%

En la xarxa de distribució externa, distingim entre els auxiliars externs, els auxiliars assessors i altres corredors que actuen sota la direcció i responsabilitat del corredor que presenta la informació estadística i comptable.

En total, es distribueix per mitjà de la xarxa pròpia un 86,48% de les primes intermediades (601.039.288,74€) i per mitjà dels auxiliars externs en un 13,21%. Hi ha diferències en la distribució per mitjà d'auxiliars externs entre els corredors i les societats de corredoria d'assegurances. En el cas dels corredors, el personal auxiliar extern aporta un total de 4.182.188,54€, xifra que representa un 4,34% del volum total de les primes intermediades. En canvi, en el cas de les societats de corredoria d'assegurances, els auxiliars externs aporten 87.638.262,64 €, xifra representativa del 14,64% del volum total de les primes intermediades.

La distribució per mitjà d'altres corredors també és superior entre les societats de corredoria (0,24% del volum total de primes intermediades) que entre els corredors (0,02%), però es tracta de xifres molt reduïdes.

Per tant, podem concloure que les societats de corredoria fan servir més les seves xarxes externes que els corredors (persones físiques), encara que el pes del negoci recau sobre la xarxa pròpia.



**Catalunya. Nova producció:**

	Primes intermediades	Xarxa pròpia	Xarxa de distribució externa		
			Auxiliars externs	Auxiliars assessors	Altres corredors
Corredors	18.235.872,82 € 100,00%	17.348.099,96 € 95,13%	874.699,41 € 4,80%	12.554,35 € 0,07%	519,10 € 0,00%
Societats de corredoria	146.381.538,86 € 100,00%	116.815.825,14 € 79,80%	28.732.714,10 € 19,63%	361.553,37 € 0,25%	471.446,25 € 0,32%
Total	164.617.411,68 € 100,00%	134.163.925,10 € 81,50%	29.607.413,51 € 17,99%	374.107,72 € 0,23%	471.965,35 € 0,29%

En la nova producció, observem la mateixa tendència.

En el cas de les societats de corredoria d'assegurances l'aportació dels auxiliars externs és superior que en nova producció en percentatge i representa el 19,63% del total de primes intermediades de nova producció, amb un import de 28.732.714,10 €.

Les xifres de la distribució per mitjà d'auxiliars assessors i altres corredors representen un percentatge superior al del volum total de negoci però molt petit, inferior al 0,5%, tant en corredors com en societats de corredoria.



**Barcelona.** Volum total de negoci:

	Primes intermediades	Xarxa pròpia	Xarxa de distribució externa		
			Auxiliars externs	Auxiliars assessors	Altres corredors
Corredors	66.489.756,38 € 100,00%	63.359.227,53 € 95,29%	3.088.401,91 € 4,64%	31.542,95 € 0,05%	10.583,99 € 0,02%
Societats de corredoria	434.974.837,28 € 100,00%	360.814.118,69 € 82,95%	72.313.087,62 € 16,62%	621.524,23 € 0,14%	1.226.106,74 € 0,28%
Total	501.464.593,66 € 100,00%	424.173.346,22 € 84,59%	75.401.489,53 € 15,04%	653.067,18 € 0,13%	1.236.690,73 € 0,25%

**Nova producció:**

	Primes intermediades	Xarxa pròpia	Xarxa de distribució externa		
			Auxiliars externs	Auxiliars assessors	Altres corredors
Corredors	12.577.012,28 € 100,00%	11.854.926,73 € 94,26%	709.012,10 € 5,64%	12.554,35 € 0,10%	519,10 € 0,00%
Societats de corredoria	108.562.218,81 € 100,00%	83.482.676,26 € 76,90%	24.283.023,23 € 22,37%	361.553,37 € 0,33%	434.965,95 € 0,40%
Total	121.139.231,09 € 100,00%	95.337.602,99 € 78,70%	24.992.035,33 € 20,63%	374.107,72 € 0,31%	435.485,05 € 0,36%



**Girona.** Volum total de negoci:

	Primes intermediades	Xarxa pròpia	Xarxa de distribució externa		
			Auxiliars externs	Auxiliars assessors	Altres corredors
Corredors	19.748.278,47 € 100,00%	18.977.252,84 € 96,10%	764.415,79 € 3,87%	0,00 € 0,00%	6.609,84 € 0,03%
Societats de corredoria	95.605.415,57 € 100,00%	87.962.875,23 € 92,10%	7.611.458,80 € 7,96%	0,00 € 0,00%	31.081,54 € 0,03%
Total	115.353.694,04 € 100,00%	106.940.128,07 € 92,71%	8.375.874,59 € 7,26%	0,00 € 0,00%	37.691,38 € 0,03%

Nova producció:

	Primes intermediades	Xarxa pròpia	Xarxa de distribució externa		
			Auxiliars externs	Auxiliars assessors	Altres corredors
Corredors	4.155.820,28 € 100,00%	4.024.324,50 € 96,84%	131.495,78 € 3,16%	0,00 € 0,00%	0,00 € 0,00%
Societats de corredoria	18.334.666,99 € 100,00%	16.322.074,18 € 89,02%	2.010.161,49 € 10,96%	0,00 € 0,00%	2.431,32 € 0,01%
Total	22.490.487,27 € 100,00%	20.346.398,68 € 90,47%	2.141.657,27 € 9,52%	0,00 € 0,00%	2.431,32 € 0,01%



Generalitat de Catalunya  
Departament d'Economia i Coneixement  
**Direcció General de Política Financera,  
Assegurances i Tresor**

**Lleida.** Volum total de negoci:

	Primes intermediades	Xarxa pròpia	Xarxa de distribució externa		
			Auxiliars externs	Auxiliars assessors	Altres corredors
Corredors	3.998.313,90 € 100,00%	3.707.223,81 € 92,72%	291.090,09 € 7,28%	0,00 € 0,00%	0,00 € 0,00%
Societats de corredoria	40.303.213,28 € 100,00%	39.042.354,93 € 96,87%	1.236.071,71 € 3,07%	0,00 € 0,00%	24.786,64 € 0,06%
Total	44.301.527,18 € 100,00%	42.749.578,74 € 96,50%	1.527.161,80 € 3,45%	0,00 € 0,00%	24.786,64 € 0,06%

**Nova producció:**

	Primes intermediades	Xarxa pròpia	Xarxa de distribució externa		
			Auxiliars externs	Auxiliars assessors	Altres corredors
Corredors	443.585,80 € 100,00%	412.972,46 € 93,10%	30.613,34 € 6,90%	0,00 € 0,00%	0,00 € 0,00%
Societats de corredoria	12.835.934,88 € 100,00%	12.023.065,34 € 93,67%	795.245,37 € 6,20%	0,00 € 0,00%	17.624,17 € 0,14%
Total	13.279.520,68 € 100,00%	12.436.037,80 € 93,65%	825.858,71 € 6,22%	0,00 € 0,00%	17.624,17 € 0,13%



Generalitat de Catalunya  
Departament d'Economia i Coneixement  
**Direcció General de Política Financera,  
Assegurances i Tresor**

**Tarragona.** Volum total de negoci:

	Primes intermediades	Xarxa pròpia	Xarxa de distribució externa		
			Auxiliars externs	Auxiliars assessors	Altres corredors
Corredors	6.039.203,74 € 100,00%	6.000.922,99 € 99,37%	38.280,75 € 0,63%	0,00 € 0,00%	0,00 € 0,00%
Societats de corredoria	27.816.827,96 € 100,00%	21.175.312,72 € 76,12%	6.477.644,51 € 23,29%	0,00 € 0,00%	163.870,73 € 0,59%
Total	33.856.031,70 € 100,00%	27.176.235,71 € 80,27%	6.515.925,26 € 19,25%	0,00 € 0,00%	163.870,73 € 0,48%

**Nova producció:**

	Primes intermediades	Xarxa pròpia	Xarxa de distribució externa		
			Auxiliars externs	Auxiliars assessors	Altres corredors
Corredors	1.059.454,46 € 100,00%	1.055.876,27 € 99,66%	3.578,19 € 0,34%	0,00 € 0,00%	0,00 € 0,00%
Societats de corredoria	6.648.718,18 € 100,00%	4.988.009,36 € 75,02%	1.644.284,01 € 24,73%	0,00 € 0,00%	16.424,81 € 0,25%
Total	7.708.172,64 € 100,00%	6.043.885,63 € 78,41%	1.647.862,20 € 21,38%	0,00 € 0,00%	16.424,81 € 0,21%





## 5. Volum total de negoci intermediat classificat en trams

### Catalunya

Trams de primes intermediades	Nombre	Nombre acumulat	%	% acumulat	Volum total de primes intermediades	Volum total acumulat de primes intermediades	%	% acumulat
<= 300.000 €	128	128	21,19%	21,19%	19.555.383,76 €	19.555.383,76 €	2,81%	2,81%
> 300.000-1.000.000 €	278	406	46,03%	67,22%	167.134.435,79 €	186.689.819,55 €	24,05%	26,86%
> 1.000.000-3.000.000 €	164	570	27,15%	94,37%	256.355.895,49 €	443.045.715,04 €	36,89%	63,75%
> 3.000.000 €	34	604	5,63%	100,00%	251.930.131,54 €	694.975.846,58 €	36,25%	100,00%
Totals	604			100,00%		694.975.846,58 €		100,00%

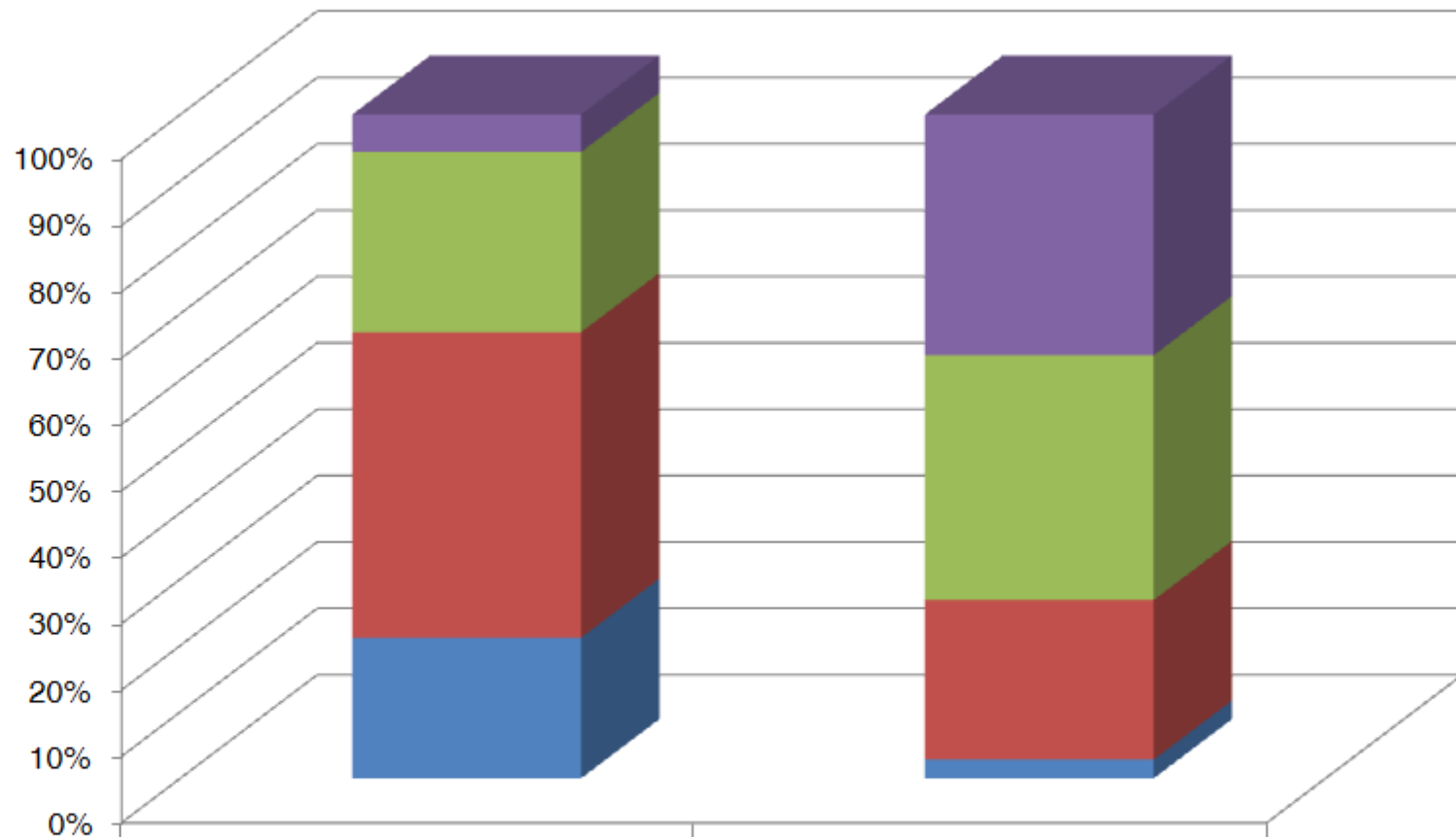
Per tal d'elaborar aquest quadre s'han agrupat els 604 corredors d'assegurances (persones físiques i persones jurídiques) en cinc trams segons el volum total de primes intermediades i s'han acumulat tant el seu nombre com les seves carteres. Després s'ha calculat quin es el pes de cada tram de cartera en l'agregat de totes elles, tant en nombre de mediadors com en volum total de primes intermediades, expressat en percentatge sobre el total. També hi consta el percentatge acumulat, calculat des del tram de menor import fins al tram d'import més elevat.

Així, 406 mediadors intermedien carteres iguals o inferiors a 1 milió d'euros, el 66'22% del total i, en volum de cartera representen un 26'86% del total.

Si acumulem el tram següent, que agrupa els mediadors que intermedien més d'1 milió d'euros fins a 3 milions d'euros, representa a 570 mediadors (94,37% del total) que intermedien el 63'75% del volum total de primes intermediades.



## DEC 2012. Catalunya. Volum total de negoci intermediat per trams



	Nombre	Primes intermediades
■ > 3.000.000 €	34	251.930.131,54 €
■ > 1.000.000 - 3.000.000 €	164	256.355.895,49 €
■ > 300.000 - 1.000.000 €	278	167.134.435,79 €
■ <= 300.000 €	128	19.555.383,76 €



### Barcelona

Trams de primes intermediades	Nombre	Nombre acumulat	%	% acumulat	Volum total de primes intermediades	Volum total acumulat de primes intermediades	%	% acumulat
<= 300.000 €	89	89	21,60%	21,60%	13.213.235,39 €	13.213.235,39 €	2,63%	2,63%
> 300.000-1.000.000 €	189	278	45,87%	67,48%	113.516.265,04 €	126.729.500,43 €	22,64%	25,27%
> 1.000.000-3.000.000 €	109	387	26,46%	93,93%	172.222.524,03 €	298.952.024,46 €	34,34%	59,62%
> 3.000.000 €	25	412	6,07%	100,00%	202.512.569,20 €	501.464.593,66 €	40,38%	100,00%
Totals	412		100,00%		501.464.593,66 €		100,00%	

### Girona

Trams de primes intermediades	Nombre	Nombre acumulat	%	% acumulat	Volum total de primes intermediades	Volum total acumulat de primes intermediades	%	% acumulat
<= 300.000 €	27	27	21,60%	21,60%	3.971.795,98 €	3.971.795,98 €	3,44%	3,44%
> 300.000-1.000.000 €	57	84	45,60%	67,20%	33.613.317,59 €	37.585.113,57 €	29,14%	32,58%
> 1.000.000-3.000.000 €	37	121	29,60%	96,80%	57.447.820,31 €	95.032.933,88 €	49,80%	82,38%
> 3.000.000 €	4	125	3,20%	100,00%	20.320.760,16 €	115.353.694,04 €	17,62%	100,00%
Totals	125		100,00%		115.353.694,04 €		100,00%	



### Lleida

Trams de primes intermediades	Nombre	Nombre acumulat	%	% acumulat	Volum total de primes intermediades	Volum total acumulat de primes intermediades	%	% acumulat
<= 300.000 €	5	5	13,51%	13,51%	927.663,31 €	927.663,31 €	2,09%	2,09%
> 300.000-1.000.000 €	19	24	51,35%	64,86%	11.501.646,90 €	12.429.310,21 €	25,96%	28,06%
> 1.000.000-3.000.000 €	10	34	27,03%	91,89%	14.581.566,85 €	27.010.877,06 €	32,91%	60,97%
> 3.000.000 €	3	37	8,11%	100,00%	17.290.650,12 €	44.301.527,18 €	39,03%	100,00%
Totals	37		100,00%		44.301.527,18 €		100,00%	

### Tarragona

Trams de primes intermediades	Nombre	Nombre acumulat	%	% acumulat	Volum total de primes intermediades	Volum total acumulat de primes intermediades	%	% acumulat
<= 300.000 €	7	7	23,33%	23,33%	1.442.689,08 €	1.442.689,08 €	4,26%	4,26%
> 300.000-1.000.000 €	13	20	43,33%	66,67%	8.503.206,26 €	9.945.895,34 €	25,12%	29,38%
> 1.000.000-3.000.000 €	8	28	26,67%	93,33%	12.103.984,30 €	22.049.879,64 €	35,75%	65,13%
> 3.000.000 €	2	30	6,67%	100,00%	11.806.152,06 €	33.856.031,70 €	34,87%	100,00%
Totals	30		100,00%		33.856.031,70 €		100,00%	



## 6. Distribució de la cartera d'assegurances en vida i no vida

### Total

Província	Primes no vida	%	Primes vida	%	Total
Barcelona	428.652.864,03 €	85,48%	72.811.729,63 €	14,52%	501.464.593,66 €
Girona	98.334.334,78 €	85,25%	17.019.359,26 €	14,75%	115.353.694,04 €
Lleida	41.141.271,78 €	92,87%	3.160.255,40 €	7,13%	44.301.527,18 €
Tarragona	30.119.096,43 €	88,96%	3.736.935,27 €	11,04%	33.856.031,70 €
Total	598.247.567,02 €	86,08%	96.728.279,56 €	13,92%	694.975.846,58 €

### Corredors

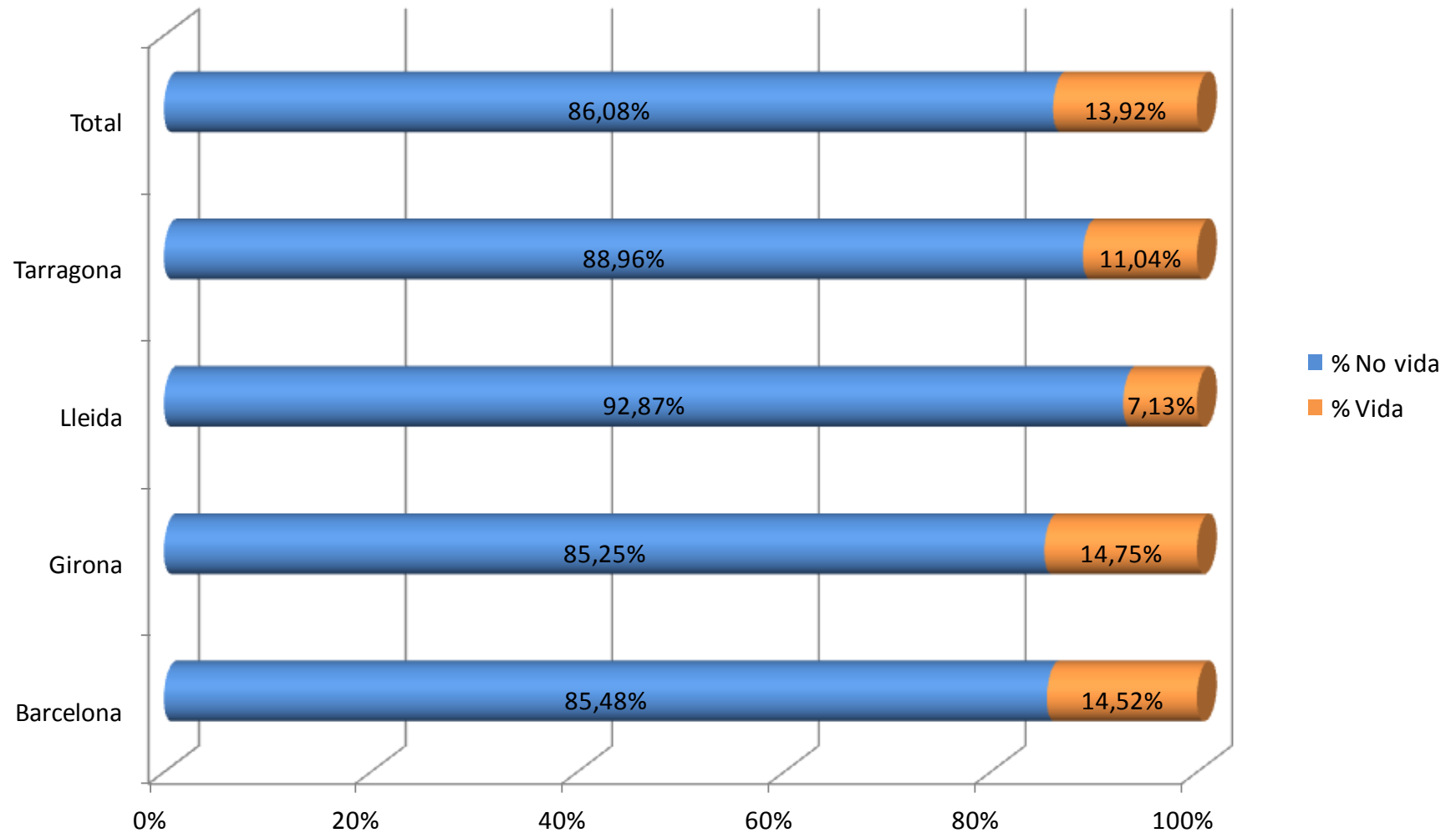
Província	Primes no vida	%	Primes vida	%	Total
Barcelona	58.863.343,34 €	88,53%	7.626.413,04 €	11,47%	66.489.756,38 €
Girona	16.382.719,23 €	82,96%	3.365.559,24 €	17,04%	19.748.278,47 €
Lleida	3.653.962,08 €	91,39%	344.351,82 €	8,61%	3.998.313,90 €
Tarragona	5.309.304,89 €	87,91%	729.898,85 €	12,09%	6.039.203,74 €
Total	84.209.329,54 €	87,47%	12.066.222,95 €	12,53%	96.275.552,49 €

### Societats de corredoria

Província	Primes no vida	%	Primes vida	%	Total
Barcelona	369.789.520,69 €	85,01%	65.185.316,59 €	14,99%	434.974.837,28 €
Girona	81.951.615,55 €	85,72%	13.653.800,02 €	14,28%	95.605.415,57 €
Lleida	37.487.309,70 €	93,01%	2.815.903,58 €	6,99%	40.303.213,28 €
Tarragona	24.809.791,54 €	89,19%	3.007.036,42 €	10,81%	27.816.827,96 €
Total	514.038.237,48 €	85,86%	84.662.056,61 €	14,14%	598.700.294,09 €



### DEC 2012. Primes intermediades en rams de vida i no vida





## 7. Distribució de la cartera d'assegurances en rams no vida

Catalunya

Rams d'assegurança	Volum total de negoci				
	Primes intermediades	%	Comissions	Mitjana % comissió	Honoraris
Accidents	19.126.229,05 €	3,20%	3.361.952,12 €	20,16%	28.684,86 €
Malaltia	8.743.237,30 €	1,46%	1.145.119,39 €	15,43%	100,00 €
Assistència sanitària	59.347.252,72 €	9,92%	5.413.567,83 €	9,89%	0,00 €
Dependència	12.325,12 €	0,00%	3.040,08 €	24,77%	0,00 €
Vehicles	233.440.454,24 €	39,02%	27.120.536,22 €	11,29%	133.140,49 €
Transports	12.658.387,08 €	2,12%	2.178.521,68 €	17,31%	1.949,00 €
Incendis i elements naturals	980.609,32 €	0,16%	150.308,13 €	21,58%	298,00 €
Assegurances agràries combinades	9.583.868,31 €	1,60%	775.328,75 €	15,39%	0,00 €
Robatori o altres	12.722.256,92 €	2,13%	1.251.332,74 €	15,48%	190.000,00 €
Avaria de maquinària	1.919.268,81 €	0,32%	247.172,20 €	13,48%	87.000,00 €
Responsabilitat civil en general: riscos nuclears	320.892,56 €	0,05%	51.633,28 €	12,31%	0,00 €
Responsabilitat civil en general: altres riscos	52.108.514,01 €	8,71%	8.079.968,43 €	15,58%	474.815,19 €
Crèdit	7.914.971,90 €	1,32%	737.978,66 €	11,19%	566,00 €
Caució	932.981,67 €	0,16%	95.015,53 €	7,98%	0,00 €
Pèrdues diverses	2.395.303,61 €	0,40%	195.914,37 €	19,34%	0,00 €
Defensa jurídica	6.792.603,64 €	1,14%	1.425.038,30 €	20,26%	33.138,85 €
Assistència	3.359.584,25 €	0,56%	522.156,44 €	18,83%	10.366,22 €
Decessos	3.487.518,27 €	0,58%	696.845,28 €	18,17%	0,00 €
Multirisc llar	55.579.636,29 €	9,29%	12.942.439,69 €	22,21%	1.547,90 €
Multirisc comunitats	32.558.246,08 €	5,44%	6.576.257,28 €	19,99%	100,00 €
Multirisc comerços	21.033.893,76 €	3,52%	4.314.991,44 €	19,89%	5.130,00 €
Multirisc industrials	40.226.204,07 €	6,72%	7.432.861,49 €	18,53%	12.091,31 €
Altres multirisks	13.003.328,04 €	2,17%	1.697.521,25 €	18,40%	40.053,27 €
<b>Total rams no vida</b>	<b>598.247.567,02 €</b>	<b>100,00%</b>	<b>86.415.500,58 €</b>	<b>14,89%</b>	<b>1.018.981,09 €</b>



### **Primes intermediades i comissions**

Els rams de no vida amb un volum superior de primes intermediades són els de vehicles (39,02% del total), assistència sanitària (9,92%), multirisc de la llar (9,29%), responsabilitat civil (8,71%), multirisc industrials (6,72%), multirisc comunitats (5,44%)

A la pàgina 34 es representa gràficament aquest repartiment.

Comissions mitjanes:

Les comissions mitjanes més elevades, amb un percentatge superior al 20%, corresponen als rams següents: dependència (24,77%), multirisc llar (22,21%), incendis i elements naturals (21,58%), defensa jurídica (20,26%) i accidents (20,16%).

### **Retribucions: comissions i honoraris**

Les retribucions dels corredors d'assegurances estan regulades per l'article 29.2 de la Llei 26/2006, de 17 de juliol, de mediació en assegurances i reassegurances privades i poden ser:

- Comissions, abonades per les entitats asseguradores als corredors d'assegurances,
- Honoraris que factura el corredor al seu client.

Del total de remuneracions, 87.429.915,47 euros, únicament 1.018.981,09 euros corresponen a honoraris (1,17%).

Únicament 2 corredors d'assegurances i 6 societats de corredoria d'assegurances declaren que van percebre honoraris durant l'exercici 2012 en els rams de no vida. Ni a Lleida ni a Tarragona es declara cap percepció d'honoraris dels clients, únicament les comissions de les entitats asseguradores.

Per tant, i malgrat la possibilitat legal de facturar honoraris al client que tenen els corredors pels treballs efectuats en la seva mediació d'assegurances, continua sense ser una pràctica habitual en el sector.





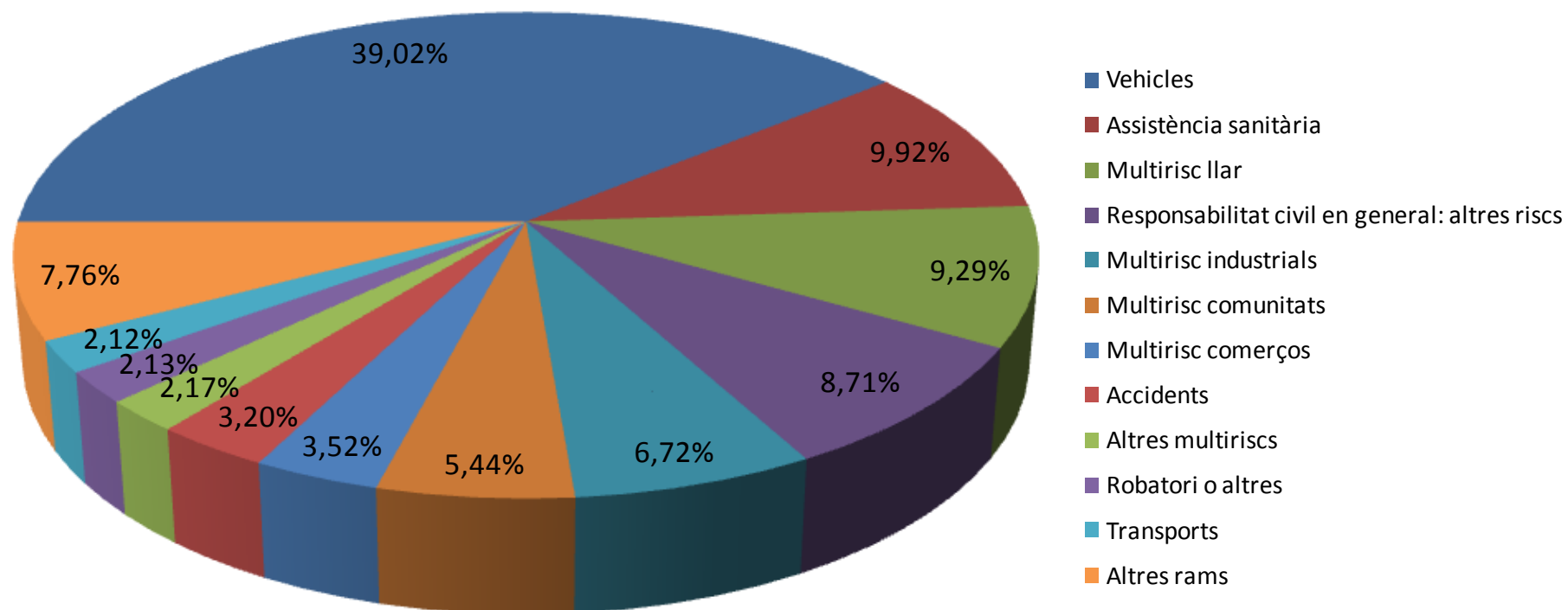
Generalitat de Catalunya  
Departament d'Economia i Coneixement  
**Direcció General de Política Financera,  
Assegurances i Tresor**

Catalunya

Rams d'assegurança	Nova producció				
	Primes intermediades	%	Comissions	Miñana % comissió	Honoraris
Accidents	3.599.857,54 €	3,05%	534.867,34 €	20,38%	75,00 €
Malaltia	1.112.016,12 €	0,94%	140.247,81 €	14,80%	0,00 €
Assistència sanitària	6.680.841,29 €	5,66%	840.030,77 €	11,27%	0,00 €
Dependència	2.338,52 €	0,00%	554,76 €	23,30%	0,00 €
Vehicles	55.226.922,34 €	46,80%	6.428.348,77 €	10,98%	8.923,93 €
Transports	2.285.301,19 €	1,94%	394.685,76 €	17,81%	1.649,00 €
Incendis i elements naturals	94.724,53 €	0,08%	13.434,92 €	19,28%	0,00 €
Assegurances agràries combinades	6.535.197,93 €	5,54%	592.731,73 €	15,29%	0,00 €
Robatori o altres	2.604.966,49 €	2,21%	330.575,20 €	14,81%	0,00 €
Avaria de maquinària	497.870,71 €	0,42%	101.812,20 €	14,62%	60.000,00 €
Responsabilitat civil en general: riscos nuclears	55.684,51 €	0,05%	9.804,65 €	15,10%	0,00 €
Responsabilitat civil en general: altres riscos	10.931.451,80 €	9,26%	1.755.286,13 €	15,71%	30,00 €
Crèdit	1.316.862,52 €	1,12%	133.923,63 €	11,33%	0,00 €
Caució	323.611,09 €	0,27%	31.775,50 €	9,38%	0,00 €
Pèrdues diverses	110.021,37 €	0,09%	16.241,12 €	18,28%	0,00 €
Defensa jurídica	1.047.107,78 €	0,89%	213.333,52 €	21,32%	2.875,00 €
Assistència	2.169.403,86 €	1,84%	301.311,64 €	19,00%	5.623,98 €
Decessos	193.376,65 €	0,16%	41.816,61 €	23,23%	0,00 €
Multirisc llar	7.103.344,10 €	6,02%	1.765.964,32 €	22,73%	65,00 €
Multirisc comunitats	3.649.699,52 €	3,09%	736.573,54 €	19,40%	0,00 €
Multirisc comerços	3.669.464,38 €	3,11%	755.660,45 €	19,66%	30,00 €
Multirisc industrials	5.344.814,78 €	4,53%	1.027.397,17 €	18,65%	10.200,00 €
Altres multiriscs	3.441.226,89 €	2,92%	274.068,86 €	17,85%	0,00 €
<b>Total rams no vida</b>	<b>117.996.105,91 €</b>	<b>100,00%</b>	<b>16.440.446,40 €</b>	<b>14,31%</b>	<b>89.471,91 €</b>



**DEC 2012. Catalunya.**  
**Corredors d'assegurances**  
**Primes intermediades dels principals rams no vida**





Generalitat de Catalunya  
Departament d'Economia i Coneixement  
**Direcció General de Política Financera,  
Assegurances i Tresor**

Barcelona

Rams d'assegurança	Volum total de negoci				
	Primes intermediades	%	Comissions	Miñana % comissió	Honoraris
Accidents	14.155.678,82 €	3,30%	2.419.566,05 €	20,38%	28.684,86 €
Malaltia	5.913.301,30 €	1,38%	787.716,46 €	15,60%	100,00 €
Assistència sanitària	49.999.205,02 €	11,66%	4.557.244,13 €	10,07%	
Dependència	12.325,12 €	0,00%	3.040,08 €	24,77%	
Vehicles	161.654.943,85 €	37,71%	18.708.173,75 €	11,31%	133.140,49 €
Transports	10.074.607,67 €	2,35%	1.714.540,46 €	17,46%	1.949,00 €
Incendis i elements naturals	759.642,06 €	0,18%	116.352,08 €	21,57%	298,00 €
Assegurances agràries combinades	119.687,35 €	0,03%	15.441,13 €	15,86%	
Robatori o altres	12.550.767,87 €	2,93%	1.234.770,41 €	15,27%	190.000,00 €
Avaria de maquinària	1.680.967,48 €	0,39%	213.770,00 €	13,25%	87.000,00 €
Responsabilitat civil en general: riscos nuclears	52.607,25 €	0,01%	7.876,69 €	12,00%	
Responsabilitat civil en general: altres riscos	39.421.533,34 €	9,20%	6.142.725,06 €	15,84%	431.124,00 €
Crèdit	7.825.623,07 €	1,83%	729.393,64 €	11,50%	566,00 €
Caució	903.138,12 €	0,21%	92.453,46 €	8,71%	
Pèrdues diverses	2.223.178,76 €	0,52%	166.137,77 €	19,18%	
Defensa jurídica	5.478.951,21 €	1,28%	1.148.498,72 €	19,89%	18.643,99 €
Assistència	3.075.752,62 €	0,72%	463.166,12 €	18,84%	10.366,22 €
Decessos	3.340.662,77 €	0,78%	669.483,58 €	18,23%	
Multirisc llar	38.136.280,05 €	8,90%	8.893.950,10 €	22,22%	1.547,90 €
Multirisc comunitats	23.277.066,53 €	5,43%	4.671.889,85 €	19,87%	100,00 €
Multirisc comerços	13.828.461,46 €	3,23%	2.856.078,73 €	20,05%	5.130,00 €
Multirisc industrials	24.064.794,42 €	5,61%	4.497.156,41 €	18,60%	10.200,00 €
Altres multiriscs	10.103.687,89 €	2,36%	1.298.373,77 €	18,40%	40.053,27 €
<b>Total rams no vida</b>	<b>428.652.864,03 €</b>	<b>100,00%</b>	<b>61.407.798,45 €</b>	<b>15,01%</b>	<b>958.903,73 €</b>



Generalitat de Catalunya  
Departament d'Economia i Coneixement  
**Direcció General de Política Financera,  
Assegurances i Tresor**

Barcelona

Rams d'assegurança	Nova producció				
	Primes intermediades	%	Comissions	Miñana % comissió	Honoraris
Accidents	2.757.559,93 €	3,31%	390.326,50 €	20,08%	75,00 €
Malaltia	845.713,30 €	1,02%	99.830,28 €	14,97%	0,00 €
Assistència sanitària	5.413.150,92 €	6,50%	706.677,80 €	11,01%	0,00 €
Dependència	2.338,52 €	0,00%	554,76 €	23,30%	0,00 €
Vehicles	40.024.042,91 €	48,07%	4.626.728,89 €	10,89%	8.923,93 €
Transports	1.696.403,21 €	2,04%	284.019,33 €	17,42%	1.649,00 €
Incendis i elements naturals	77.540,44 €	0,09%	11.107,70 €	19,60%	0,00 €
Assegurances agràries combinades	6.507,15 €	0,01%	1.182,91 €	17,65%	0,00 €
Robatori o altres	2.566.224,17 €	3,08%	325.300,61 €	14,27%	0,00 €
Avaria de maquinària	376.105,13 €	0,45%	82.707,88 €	15,15%	60.000,00 €
Responsabilitat civil en general: riscos nuclears	8.822,67 €	0,01%	1.286,90 €	14,32%	0,00 €
Responsabilitat civil en general: altres riscos	8.334.276,94 €	10,01%	1.373.934,87 €	15,92%	30,00 €
Crèdit	1.315.447,49 €	1,58%	133.809,59 €	11,09%	0,00 €
Caució	313.817,15 €	0,38%	30.823,64 €	9,10%	0,00 €
Pèrdues diverses	75.834,74 €	0,09%	12.479,82 €	18,85%	0,00 €
Defensa jurídica	852.121,38 €	1,02%	172.204,76 €	20,89%	2.875,00 €
Assistència	2.081.097,41 €	2,50%	283.709,44 €	19,02%	5.623,98 €
Decessos	173.407,63 €	0,21%	37.641,17 €	23,83%	0,00 €
Multirisc llar	5.027.578,03 €	6,04%	1.216.536,47 €	23,00%	65,00 €
Multirisc comunitats	2.532.675,53 €	3,04%	502.511,31 €	19,34%	0,00 €
Multirisc comerços	2.519.911,26 €	3,03%	516.893,03 €	19,73%	30,00 €
Multirisc industrials	3.296.038,40 €	3,96%	626.484,77 €	18,55%	10.200,00 €
Altres multirisks	2.971.134,42 €	3,57%	215.201,69 €	18,31%	0,00 €
<b>Total rams no vida</b>	<b>83.267.748,73 €</b>	<b>100,00%</b>	<b>11.651.954,12 €</b>	<b>14,36%</b>	<b>89.471,91 €</b>



Generalitat de Catalunya  
Departament d'Economia i Coneixement  
**Direcció General de Política Financera,  
Assegurances i Tresor**

Girona

Rams d'assegurança	Volum total de negoci				
	Primes intermediades	%	Comissions	Miñana % comissió	Honoraris
Accidents	2.664.157,21 €	2,71%	517.739,96 €	19,27%	
Malaltia	1.890.021,37 €	1,92%	250.355,51 €	15,29%	
Assistència sanitària	5.984.933,88 €	6,09%	574.479,24 €	9,79%	
Dependència					
Vehicles	43.140.311,08 €	43,87%	5.139.447,46 €	11,27%	
Transports	1.594.525,36 €	1,62%	283.905,50 €	17,05%	
Incendis i elements naturals	118.216,81 €	0,12%	20.007,76 €	21,93%	
Assegurances agràries combinades	108.056,34 €	0,11%	16.931,87 €	14,03%	
Robatori o altres	84.448,17 €	0,09%	8.532,68 €	16,31%	
Avaria de maquinària	54.644,95 €	0,06%	5.584,44 €	11,65%	
Responsabilitat civil en general: riscos nuclears	93.562,13 €	0,10%	13.889,97 €	13,10%	
Responsabilitat civil en general: altres riscos	6.934.067,63 €	7,05%	1.121.349,49 €	14,86%	43.691,19 €
Crèdit	55.005,71 €	0,06%	2.505,10 €	7,11%	
Caució	5.727,95 €	0,01%	302,70 €	5,10%	
Pèrdues diverses	124.086,03 €	0,13%	19.642,85 €	18,69%	
Defensa jurídica	952.651,16 €	0,97%	202.083,40 €	20,96%	14.494,86 €
Assistència	148.564,98 €	0,15%	26.303,07 €	18,37%	
Decessos	105.658,18 €	0,11%	19.139,91 €	17,32%	
Multirisc llar	12.184.670,42 €	12,39%	2.787.099,83 €	21,98%	
Multirisc comunitats	6.498.933,23 €	6,61%	1.317.021,32 €	19,64%	
Multirisc comerços	4.904.881,04 €	4,99%	968.362,55 €	19,12%	
Multirisc industrials	9.286.017,78 €	9,44%	1.850.730,72 €	18,24%	1.891,31 €
Altres multirisks	1.401.193,37 €	1,42%	167.803,37 €	18,41%	
<b>Total rams no vida</b>	<b>98.334.334,78 €</b>	<b>100,00%</b>	<b>15.313.218,70 €</b>	<b>14,82%</b>	<b>60.077,36 €</b>



Generalitat de Catalunya  
Departament d'Economia i Coneixement  
**Direcció General de Política Financera,  
Assegurances i Tresor**

Girona

Rams d'assegurança	Nova producció				
	Primes intermediades	%	Comissions	Mitjana % comissió	Honoraris
Accidents	279.224,80 €	1,69%	55.241,26 €	21,24%	
Malaltia	166.372,91 €	1,01%	26.646,65 €	15,02%	
Assistència sanitària	828.444,79 €	5,01%	94.107,96 €	12,59%	
Dependència					
Vehicles	9.217.019,88 €	55,71%	1.051.883,09 €	11,06%	
Transports	346.570,77 €	2,09%	66.504,63 €	18,16%	
Incendis i elements naturals	3.908,99 €	0,02%	818,82 €	27,33%	
Assegurances agràries combinades	5.580,18 €	0,03%	948,90 €	14,80%	
Robatori o altres	9.229,35 €	0,06%	1.829,82 €	19,22%	
Avaria de maquinària	25.562,79 €	0,15%	2.209,49 €	10,78%	
Responsabilitat civil en general: riscos nuclears	25.291,12 €	0,15%	4.786,79 €	15,56%	
Responsabilitat civil en general: altres riscos	1.117.700,67 €	6,76%	181.076,92 €	14,94%	
Crèdit	1.147,42 €	0,01%	58,87 €	5,13%	
Caució	1.741,51 €	0,01%	22,54 €	1,29%	
Pèrdues diverses	23.368,18 €	0,14%	1.750,39 €	15,82%	
Defensa jurídica	145.377,55 €	0,88%	32.012,87 €	22,02%	
Assistència	65.515,93 €	0,40%	12.687,75 €	19,14%	
Decessos	10.154,47 €	0,06%	1.900,78 €	19,95%	
Multirisc llar	1.363.747,44 €	8,24%	357.112,19 €	22,06%	
Multirisc comunitats	747.165,27 €	4,52%	153.412,07 €	19,29%	
Multirisc comerços	697.945,62 €	4,22%	136.986,33 €	19,12%	
Multirisc industrials	1.172.079,28 €	7,08%	218.437,32 €	18,43%	
Altres multirisks	292.207,71 €	1,77%	29.337,24 €	17,00%	
<b>Total rams no vida</b>	<b>16.545.356,63 €</b>	<b>100,00%</b>	<b>2.429.772,68 €</b>	<b>14,36%</b>	



Generalitat de Catalunya  
Departament d'Economia i Coneixement  
**Direcció General de Política Financera,  
Assegurances i Tresor**

Lleida

Rams d'assegurança	Volum total de negoci				
	Primes intermediades	%	Comissions	Miñana % comissió	Honoraris
Accidents	1.542.741,05 €	3,75%	259.395,19 €	20,71%	
Malaltia	496.756,37 €	1,21%	60.522,21 €	14,33%	
Assistència sanitària	2.139.910,70 €	5,20%	185.909,05 €	9,22%	
Dependència					
Vehicles	14.818.750,58 €	36,02%	1.702.279,48 €	11,21%	
Transports	525.263,58 €	1,28%	109.466,95 €	17,65%	
Incendis i elements naturals	50.439,62 €	0,12%	9.157,28 €	22,81%	
Assegurances agràries combinades	9.338.403,86 €	22,70%	740.534,50 €	16,32%	
Robatori o altres	25.394,27 €	0,06%	3.455,74 €	16,76%	
Avaria de maquinària	85.721,06 €	0,21%	16.821,08 €	19,08%	
Responsabilitat civil en general: riscos nuclears	174.723,18 €	0,42%	29.866,62 €	12,37%	
Responsabilitat civil en general: altres riscos	3.221.571,74 €	7,83%	380.223,48 €	14,63%	
Crèdit	14.526,71 €	0,04%	1.866,75 €	12,85%	
Caució					
Pèrdues diverses	18.151,48 €	0,04%	3.936,18 €	20,17%	
Defensa jurídica	208.699,51 €	0,51%	46.795,30 €	22,87%	
Assistència	110.078,86 €	0,27%	27.077,87 €	19,72%	
Decessos	23.123,88 €	0,06%	4.647,31 €	19,20%	
Multirisc llar	2.564.475,79 €	6,23%	581.543,94 €	22,99%	
Multirisc comunitats	1.392.725,32 €	3,39%	289.379,37 €	20,14%	
Multirisc comerços	1.030.860,57 €	2,51%	219.650,69 €	20,97%	
Multirisc industrials	2.257.970,27 €	5,49%	438.114,68 €	18,98%	
Altres multiriscs	1.100.983,38 €	2,68%	161.389,23 €	19,25%	
<b>Total rams no vida</b>	<b>41.141.271,78 €</b>	<b>100,00%</b>	<b>5.272.032,90 €</b>	<b>14,09%</b>	



Generalitat de Catalunya  
Departament d'Economia i Coneixement  
**Direcció General de Política Financera,  
Assegurances i Tresor**

Lleida

Rams d'assegurança	Nova producció				Honoraris
	Primes intermediades	%	Comissions	Mitjana % comissió	
Accidents	432.059,70 €	3,58%	57.129,27 €	20,50%	
Malaltia	62.484,84 €	0,52%	8.424,83 €	15,08%	
Assistència sanitària	145.206,62 €	1,20%	13.543,10 €	11,25%	
Dependència					
Vehicles	2.718.588,97 €	22,51%	308.801,17 €	11,49%	
Transports	68.580,44 €	0,57%	15.944,70 €	21,25%	
Incendis i elements naturals	5.794,68 €	0,05%	789,32 €	13,62%	
Assegurances agràries combinades	6.515.034,47 €	53,95%	589.724,87 €	13,36%	
Robatori o altres	10.154,12 €	0,08%	1.091,28 €	13,74%	
Avaria de maquinària	54.968,81 €	0,46%	11.103,16 €	18,29%	
Responsabilitat civil en general: riscos nuclears	21.570,72 €	0,18%	3.730,96 €	17,30%	
Responsabilitat civil en general: altres riscos	973.903,23 €	8,06%	103.031,09 €	16,47%	
Crèdit					
Caució					
Pèrdues diverses	667,56 €	0,01%	117,46 €	19,13%	
Defensa jurídica	21.958,41 €	0,18%	4.840,71 €	26,84%	
Assistència	5.872,86 €	0,05%	952,59 €	16,51%	
Decessos	3.944,99 €	0,03%	916,04 €	24,93%	
Multirisc llar	291.154,53 €	2,41%	65.440,61 €	22,15%	
Multirisc comunitats	142.576,24 €	1,18%	28.896,22 €	19,93%	
Multirisc comerços	157.925,94 €	1,31%	31.622,74 €	20,47%	
Multirisc industrials	360.513,94 €	2,99%	68.329,98 €	20,88%	
Altres multiriscs	83.888,30 €	0,69%	11.670,79 €	18,49%	
<b>Total rams no vida</b>	<b>12.076.849,37 €</b>	<b>100,00%</b>	<b>1.326.100,89 €</b>	<b>13,96%</b>	





Generalitat de Catalunya  
Departament d'Economia i Coneixement  
**Direcció General de Política Financera,  
Assegurances i Tresor**

Tarragona

Rams d'assegurança	Volum total de negoci				
	Primes intermediades	%	Comissions	Mitjana % comissió	Honoraris
Accidents	763.651,97 €	2,54%	165.250,92 €	20,35%	
Malaltia	443.158,26 €	1,47%	46.525,21 €	15,26%	
Assistència sanitària	1.223.203,12 €	4,06%	95.935,41 €	8,08%	
Dependència					
Vehicles	13.826.448,73 €	45,91%	1.570.635,53 €	11,28%	
Transports	463.990,47 €	1,54%	70.608,77 €	16,01%	
Incendis i elements naturals	52.310,83 €	0,17%	4.791,01 €	18,90%	
Assegurances agràries combinades	17.720,76 €	0,06%	2.421,25 €	14,93%	
Robatori o altres	61.646,61 €	0,20%	4.573,91 €	12,97%	
Avaria de maquinària	97.935,32 €	0,33%	10.996,68 €	13,39%	
Responsabilitat civil en general: riscos nuclears					
Responsabilitat civil en general: altres riscos	2.531.341,30 €	8,40%	435.670,40 €	16,30%	
Crèdit	19.816,41 €	0,07%	4.213,17 €	21,26%	
Caució	24.115,60 €	0,08%	2.259,37 €	8,08%	
Pèrdues diverses	29.887,34 €	0,10%	6.197,57 €	21,55%	
Defensa jurídica	152.301,76 €	0,51%	27.660,88 €	18,57%	
Assistència	25.187,79 €	0,08%	5.609,38 €	19,89%	
Decessos	18.073,44 €	0,06%	3.574,48 €	19,37%	
Multirisc llar	2.694.210,03 €	8,95%	679.845,82 €	21,98%	
Multirisc comunitats	1.389.521,00 €	4,61%	297.966,74 €	22,87%	
Multirisc comerços	1.269.690,69 €	4,22%	270.899,47 €	19,58%	
Multirisc industrials	4.617.421,60 €	15,33%	646.859,68 €	18,13%	
Altres multiriscs	397.463,40 €	1,32%	69.954,88 €	17,44%	
<b>Total rams no vida</b>	<b>30.119.096,43 €</b>	<b>100,00%</b>	<b>4.422.450,53 €</b>	<b>14,54%</b>	



Generalitat de Catalunya  
Departament d'Economia i Coneixement  
**Direcció General de Política Financera,  
Assegurances i Tresor**

Tarragona

Rams d'assegurança	Nova producció				
	Primes intermediades	%	Comissions	Mitjana % comissió	Honoraris
Accidents	131.013,11 €	2,15%	32.170,31 €	20,41%	
Malaltia	37.445,07 €	0,61%	5.346,05 €	11,58%	
Assistència sanitària	294.038,96 €	4,82%	25.701,91 €	8,08%	
Dependència					
Vehicles	3.267.270,58 €	53,51%	440.935,62 €	11,20%	
Transports	173.746,77 €	2,85%	28.217,10 €	16,93%	
Incendis i elements naturals	7.480,42 €	0,12%	719,08 €	13,09%	
Assegurances agràries combinades	8.076,13 €	0,13%	875,05 €	13,49%	
Robatori o altres	19.358,85 €	0,32%	2.353,49 €	13,61%	
Avaria de maquinària	41.233,98 €	0,68%	5.791,67 €	18,26%	
Responsabilitat civil en general: riscos nuclears					
Responsabilitat civil en general: altres riscos	505.570,96 €	8,28%	97.243,25 €	15,40%	
Crèdit	267,61 €	0,00%	55,17 €	20,62%	
Caució	8.052,43 €	0,13%	929,32 €	13,27%	
Pèrdues diverses	10.150,89 €	0,17%	1.893,45 €	18,71%	
Defensa jurídica	27.650,44 €	0,45%	4.275,18 €	17,20%	
Assistència	16.917,66 €	0,28%	3.961,86 €	20,12%	
Decessos	5.869,56 €	0,10%	1.358,62 €	22,08%	
Multirisc llar	420.864,10 €	6,89%	126.875,05 €	22,72%	
Multirisc comunitats	227.282,48 €	3,72%	51.753,94 €	19,95%	
Multirisc comerços	293.681,56 €	4,81%	70.158,35 €	19,94%	
Multirisc industrials	516.183,16 €	8,45%	114.145,10 €	17,77%	
Altres multirisks	93.996,46 €	1,54%	17.859,14 €	15,10%	
<b>Total rams no vida</b>	<b>6.106.151,18 €</b>	<b>100,00%</b>	<b>1.032.618,71 €</b>	<b>13,97%</b>	



## 8. Distribució de la cartera d'assegurances en rams de vida

### Catalunya.

	Volum total de negoci				
	Primes intermediades	%	Comissions	Mitjana % comissió	Honoraris
Individual	81.618.019,63 €	84,38%	4.211.587,02 €	8,62%	694,82 €
Col·lectiu	15.110.259,93 €	15,62%	668.334,41 €	9,52%	0,00 €
<b>Total</b>	<b>96.728.279,56 €</b>	<b>100,00%</b>	<b>4.879.921,43 €</b>	<b>8,58%</b>	<b>694,82 €</b>

	Nova producció				
	Primes intermediades	%	Comissions	Mitjana % comissió	Honoraris
Individual	35.039.193,28 €	75,16%	1.042.428,99 €	10,40%	24,10 €
Col·lectiu	11.582.112,49 €	24,84%	367.587,49 €	12,04%	0,00 €
<b>Total</b>	<b>46.621.305,77 €</b>	<b>100,00%</b>	<b>1.410.016,48 €</b>	<b>10,35%</b>	<b>24,10 €</b>

A Catalunya, les assegurances dels rams de vida individual són les majoritàries, el 84,38% de l'import de les primes intermediades són assegurances individuals, i les col·lectives representen únicament el 15,62%. La retribució percebuda per aquesta intermediació és la comissió i els honoraris pràcticament no s'utilitzen.

Les primes intermediades de nova producció són un 48,20% del volum total de negoci, és a dir, de la totalitat de la cartera.

Les mitjanes de les comissions percebudes per la intermediació de les assegurances de vida col·lectiva són superiors a les mitjanes de les comissions en les assegurances de vida individual. També s'observa com la mitjana de les comissions percebudes en la nova producció és superior a la del volum total de negoci.

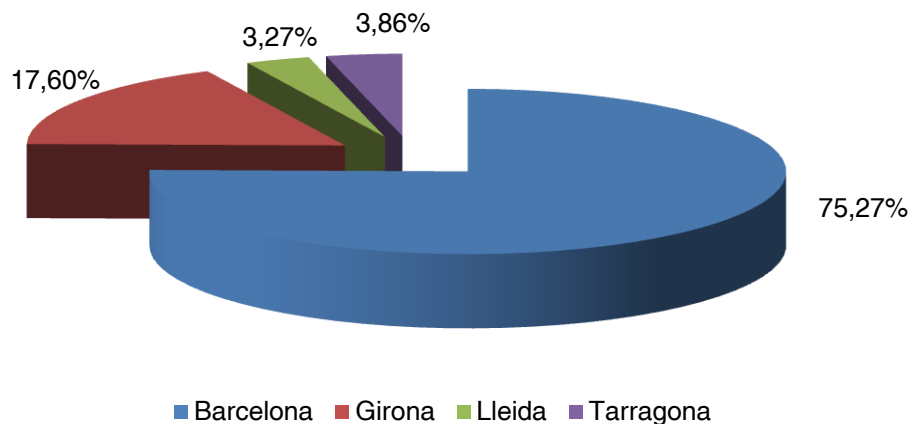


**Catalunya.** Volum total de negoci en rams de vida

	<b>Primes intermediades</b>	<b>%</b>	<b>Comissions</b>	<b>%</b>	<b>Honoraris</b>	<b>%</b>
Barcelona	72.811.729,63 €	75,27%	3.597.583,10 €	73,72%	694,82 €	100,00%
Girona	17.019.359,26 €	17,60%	886.121,74 €	18,16%	0,00 €	0,00%
Lleida	3.160.255,40 €	3,27%	200.686,74 €	4,11%	0,00 €	0,00%
Tarragona	3.736.935,27 €	3,86%	195.529,85 €	4,01%	0,00 €	0,00%
<b>Total</b>	<b>96.728.279,56 €</b>	<b>100,00%</b>	<b>4.879.921,43 €</b>	<b>100,00%</b>	<b>694,82 €</b>	<b>100,00%</b>

S'intermedia a Barcelona una quarta part de les assegurances en rams de vida. Les primes intermediades per rams de vida s'eleva a 72.811.729,63 € i respecte al total Catalunya (96.728.279,56 €) representen el 75,27 %.

**DEC 2012. Catalunya.**  
**Primes intermediades en rams de vida.**





## Barcelona

	Volum total de negoci				
	Primes intermediades	%	Comissions	Mitjana % comissió	Honoraris
Individual	58.394.658,57 €	80,20%	2.983.646,39 €	8,80%	694,82 €
Col·lectiu	14.417.071,06 €	19,80%	613.936,71 €	9,76%	0,00 €
<b>Total</b>	<b>72.811.729,63 €</b>	<b>100,00%</b>	<b>3.597.583,10 €</b>	<b>8,72%</b>	<b>694,82 €</b>

	Nova producció				
	Primes intermediades	%	Comissions	Mitjana % comissió	Honoraris
Individual	26.363.204,53 €	69,61%	788.616,49 €	10,69%	24,10 €
Col·lectiu	11.508.277,83 €	30,39%	361.712,88 €	13,11%	0,00 €
<b>Total</b>	<b>37.871.482,36 €</b>	<b>100,00%</b>	<b>1.150.329,37 €</b>	<b>10,66%</b>	<b>24,10 €</b>



## Girona

	Volum total de negoci				
	Primes intermediades	%	Comissions	Mitjana % comissió	Honoraris
Individual	16.506.850,91 €	96,99%	839.493,72 €	7,57%	
Col·lectiu	512.508,35 €	3,01%	46.628,02 €	9,21%	
<b>Total</b>	<b>17.019.359,26 €</b>	<b>100,00%</b>	<b>886.121,74 €</b>	<b>7,66%</b>	

	Nova producció				
	Primes intermediades	%	Comissions	Mitjana % comissió	Honoraris
Individual	5.891.223,06 €	99,09%	162.455,58 €	9,17%	
Col·lectiu	53.907,58 €	0,91%	5.293,51 €	10,11%	
<b>Total</b>	<b>5.945.130,64 €</b>	<b>100,00%</b>	<b>167.749,09 €</b>	<b>9,04%</b>	



## Lleida

	Volum total de negoci				
	Primes intermediades	%	Comissions	Mitjana % comissió	Honoraris
Individual	3.131.306,52 €	99,08%	199.460,34 €	10,14%	
Col·lectiu	28.948,88 €	0,92%	1.226,40 €	9,71%	
<b>Total</b>	<b>3.160.255,40 €</b>	<b>100,00%</b>	<b>200.686,74 €</b>	<b>10,01%</b>	

	Nova producció				
	Primes intermediades	%	Comissions	Mitjana % comissió	Honoraris
Individual	1.199.587,30 €	99,74%	43.520,79 €	12,55%	
Col·lectiu	3.084,01 €	0,26%	81,77 €	11,08%	
<b>Total</b>	<b>1.202.671,31 €</b>	<b>100,00%</b>	<b>43.602,56 €</b>	<b>12,46%</b>	



## Tarragona

	<b>Volum total de negoci</b>				
	<b>Primes intermediades</b>	<b>%</b>	<b>Comissions</b>	<b>Mitjana % comissió</b>	<b>Honoraris</b>
Individual	3.585.203,63 €	95,94%	188.986,57 €	8,85%	
Col·lectiu	151.731,64 €	4,06%	6.543,28 €	7,51%	
<b>Total</b>	<b>3.736.935,27 €</b>	<b>100,00%</b>	<b>195.529,85 €</b>	<b>8,77%</b>	

	<b>Nova producció</b>				
	<b>Primes intermediades</b>	<b>%</b>	<b>Comissions</b>	<b>Mitjana % comissió</b>	<b>Honoraris</b>
Individual	1.585.178,39 €	98,95%	47.836,13 €	9,52%	
Col·lectiu	16.843,07 €	1,05%	499,33 €	10,74%	
<b>Total</b>	<b>1.602.021,46 €</b>	<b>100,00%</b>	<b>48.335,46 €</b>	<b>9,58%</b>	





## 9. Dades comptables

### Corredors d'assegurances. Catalunya

	Barcelona	Girona	Lleida	Tarragona	Total
Valor afegit al cost dels factors	7.022.140,15 €	1.784.789,64 €	379.461,96 €	685.395,09 €	9.871.786,84 €
Inversió bruta en béns materials	193.485,10 €	16.288,89 €	0,00 €	48.314,49 €	258.088,48 €

### Ingressos i despeses de l'exercici 2012

Import net de la xifra de negocis	<b>10.277.031,44 €</b>	<b>2.594.859,04 €</b>	<b>588.509,49 €</b>	<b>891.732,76 €</b>	<b>14.352.132,73 €</b>
a) Afecte a l'activitat de mediació	8.783.581,99 €	2.451.657,04 €	550.014,10 €	829.318,42 €	12.614.571,55 €
a.1) Comissions percebudes	8.724.076,03 €	2.426.752,00 €	550.014,10 €	829.318,42 €	12.530.160,55 €
a.2) Honoraris professionals	59.505,96 €	24.905,04 €	0,00 €	0,00 €	84.411,00 €
b) Resta d'activitats	1.493.449,45 €	143.202,00 €	38.495,39 €	62.414,34 €	1.737.561,18 €
+ Altres ingressos d'explotació	<b>85.856,73 €</b>	<b>81.948,23 €</b>	<b>36.000,00 €</b>	<b>53.780,66 €</b>	<b>257.585,62 €</b>
a) Afecte a l'activitat de mediació	74.452,07 €	6.223,95 €	36.000,00 €	53.780,66 €	170.456,68 €
b) Resta d'activitats	11.404,66 €	75.724,28 €	0,00 €	0,00 €	87.128,94 €
- Despeses de personal	<b>3.170.993,00 €</b>	<b>957.671,69 €</b>	<b>226.951,79 €</b>	<b>367.185,80 €</b>	<b>4.722.802,28 €</b>
a) Afecte a l'activitat de mediació	2.365.521,28 €	821.866,73 €	226.951,79 €	350.794,01 €	3.765.133,81 €
b) Resta d'activitats	805.471,72 €	135.804,96 €	0,00 €	16.391,79 €	957.668,47 €
- Altres despeses d'explotació	<b>2.118.186,10 €</b>	<b>507.660,75 €</b>	<b>189.041,88 €</b>	<b>170.998,83 €</b>	<b>2.985.887,56 €</b>
a) Afecte a l'activitat de mediació	1.914.025,00 €	439.078,79 €	177.825,31 €	152.589,11 €	2.683.518,21 €
b) Resta d'activitats	204.161,10 €	68.581,96 €	11.216,57 €	18.409,72 €	302.369,35 €
+ Ingressos financers	<b>20.707,44 €</b>	<b>605,98 €</b>	<b>147,34 €</b>	<b>13.075,00 €</b>	<b>34.535,76 €</b>
a) Afecte a l'activitat de mediació	20.699,19 €	605,98 €	147,34 €	13.075,00 €	34.527,51 €
b) Resta d'activitats	8,25 €	0,00 €	0,00 €	0,00 €	8,25 €
- Despeses financeres	<b>133.196,33 €</b>	<b>53.776,28 €</b>	<b>737,42 €</b>	<b>11.720,08 €</b>	<b>199.430,11 €</b>
a) Afecte a l'activitat de mediació	117.369,60 €	53.338,28 €	0,00 €	11.037,29 €	181.745,17 €
b) Resta d'activitats	15.826,73 €	438,00 €	737,42 €	682,79 €	17.684,94 €
Resultat de la(es) activitat(s)	<b>4.961.220,18 €</b>	<b>1.158.304,53 €</b>	<b>207.925,74 €</b>	<b>408.683,71 €</b>	<b>6.736.134,16 €</b>



Generalitat de Catalunya  
Departament d'Economia i Coneixement  
**Direcció General de Política Financera,  
Assegurances i Tresor**

**Societats de corredoria d'assegurances. Catalunya**

	<b>Barcelona</b>	<b>Girona</b>	<b>Lleida</b>	<b>Tarragona</b>	<b>Total</b>
Valor afegit al cost dels factors	41.039.654,36 €	13.125.054,40 €	3.896.499,62 €	2.479.079,70 €	60.540.288,08 €
Inversió bruta en béns materials	280.757,34 €	21.176,40 €	11.738,78 €	6.884,25 €	320.556,77 €

**Compte de pèrdues i guanys abreujat de l'exercici 2012**

1. Import net de la xifra de negocis	72.298.771,85 €	18.016.096,90 €	11.350.468,06 €	3.873.920,83 €	105.539.257,64 €
1.a) Afecte a l'activitat de mediació	55.394.949,25 €	14.503.038,13 €	4.253.279,56 €	3.770.379,48 €	77.921.646,42 €
1.a.1) Comissions percebudes	54.167.163,44 €	13.645.069,34 €	4.251.150,41 €	3.641.242,51 €	75.704.625,70 €
1.a.2) Honoraris professionals	1.227.785,81 €	857.968,79 €	2.129,15 €	129.136,97 €	2.217.020,72 €
1.b) Resta d'activitats	16.903.822,60 €	3.513.058,77 €	7.097.188,50 €	103.541,35 €	27.617.611,22 €
2. Variació d'existències productes acabats i en curs de fabric.	-11.110.320,79 €	-4.776,34 €	0,00 €	0,00 €	-11.115.097,13 €
3. Treballs realitzats per l'empresa per al seu actiu	-252.446,94 €	0,00 €	10.910,30 €	0,00 €	-241.536,64 €
4. Aprovisionaments	-872.884,46 €	-386.017,01 €	-384.326,00 €	-26.612,38 €	-1.669.839,85 €
5. Altres ingressos d'explotació	2.540.588,06 €	531.932,45 €	228.246,31 €	162.775,81 €	3.463.542,63 €
5.a) Afecte a l'activitat de mediació	1.326.536,15 €	336.258,90 €	191.457,63 €	155.486,39 €	2.009.739,07 €
5.b) Resta d'activitats	1.214.051,91 €	195.673,55 €	36.788,68 €	7.289,42 €	1.453.803,56 €
6. Despeses de personal	-34.368.735,40 €	-10.015.293,68 €	-7.798.879,36 €	-2.030.607,06 €	-54.213.515,50 €
6.a) Afecte a l'activitat de mediació	-30.435.484,65 €	-7.354.678,71 €	-2.398.955,65 €	-1.966.776,98 €	-42.155.895,99 €
6.b) Resta d'activitats	-3.933.250,75 €	-2.660.614,97 €	-5.399.923,71 €	-63.830,08 €	-12.057.619,51 €
7. Altres despeses d'explotació	-21.241.953,12 €	-5.201.709,13 €	-2.194.704,04 €	-1.698.821,08 €	-30.337.187,37 €
7.a) Afecte a l'activitat de mediació	-18.750.883,54 €	-3.735.724,00 €	-1.017.269,41 €	-1.668.967,11 €	-25.172.844,06 €
7.b) Resta d'activitats	-2.491.069,58 €	-1.465.985,13 €	-1.177.434,63 €	-29.853,97 €	-5.164.343,31 €
8. Amortització de l'immobilitzat	-1.089.088,78 €	-256.039,74 €	-344.439,30 €	-91.838,43 €	-1.781.406,25 €
9. Imputació de subvencions d'immobilitzat no financer i d'altres	-1.059,78 €	-3.509,12 €	-9.793,88 €	0,00 €	-14.362,78 €
10. Excessos de provisions	-260,71 €	0,00 €	0,00 €	0,00 €	-260,71 €
11. Deteriorament i resultat per alienació de l'immobilitzat	-76.752,18 €	-7.891,68 €	-6.973,45 €	6.314,95 €	-85.302,36 €
<b>A) RESULTAT D'EXPLOTACIÓ (1+2+3+4+5+6+7+8+9+10+11)</b>	<b>5.825.857,75 €</b>	<b>2.672.792,65 €</b>	<b>850.508,64 €</b>	<b>195.132,64 €</b>	<b>9.544.291,68 €</b>
12. Ingressos financers	670.835,46 €	72.137,34 €	17.674,50 €	18.681,50 €	779.328,80 €
13. Despeses financeres	-426.718,96 €	-139.695,56 €	-131.178,69 €	-20.924,58 €	-718.517,79 €
14. Variació de valor raonable en instruments financers	13.213,65 €	-8.155,80 €	-4.823,47 €	-860,21 €	-625,83 €
15. Diferències de canvi	-1.089,98 €	11.796,98 €	-1.656,00 €	0,00 €	9.051,00 €
16. Deteriorament i resultat per alienació d'instruments financers	-215.743,98 €	4,51 €	-3.271,07 €	-97,07 €	-219.107,61 €
<b>B) RESULTAT FINANCER (12+13+14+15+16)</b>	<b>40.496,19 €</b>	<b>-63.912,53 €</b>	<b>-123.254,73 €</b>	<b>-3.200,36 €</b>	<b>-149.871,43 €</b>
<b>C) RESULTAT ABANS D'IMPOSTOS (A+B)</b>	<b>5.866.353,94 €</b>	<b>2.608.880,12 €</b>	<b>727.253,91 €</b>	<b>191.932,28 €</b>	<b>9.394.420,25 €</b>
17. Impost sobre beneficis	-1.346.369,93 €	-545.859,16 €	-90.416,34 €	-49.466,74 €	-2.032.112,17 €
<b>D) RESULTAT DE L'EXERCICI (C+17)</b>	<b>4.519.984,01 €</b>	<b>2.063.020,96 €</b>	<b>636.837,57 €</b>	<b>142.465,54 €</b>	<b>7.362.308,08 €</b>



Generalitat de Catalunya  
Departament d'Economia i Coneixement  
**Direcció General de Política Financera,  
Assegurances i Tresor**

Per a l'exercici 2012, l'Ordre ECO/326/2011 preveu models de dades comptables diferenciats per als corredors d'assegurances, (persona física) i per a les societats de corredoria d'assegurances (persona jurídica)

Les persones físiques declaren únicament un model de dades comptables, el model 3.1 que inclou el valor afegit al cost dels factors, la inversió bruta en béns materials i la xifra de negoci amb el desgloss d'ingressos i despeses i el resultat de l'activitat.

En canvi, les persones jurídiques declaren dos models, el model 3.2 i el model 3.3. En el primer d'ells, consta el seu compte de pèrdues i guanys abreujat, i també el valor afegit al cost dels factors, la inversió bruta en béns materials. En el segon consta el balanç abreujat a tancament de l'exercici.

El valor afegit al cost dels factors és la renda bruta de les activitats d'explotació després d'ajustar l'efecte de les subvencions d'explotació i els impostos indirectes.

Per tal de calcular-lo se sumen les partides següents del Pla General Comptable: les comissions (70 i/o 75), les subvencions oficials a l'explotació rebudes de les administracions públiques (740) i les partides d'altres ingressos (752/759), i es resten les compres (60), els serveis exteriors (62) i els altres tributs: IBI, IAE, ITP i AJD, taxes i altres impostos indirectes (631). Els nombres entre parèntesi representen els codis corresponents del Pla General Comptable.

Els quadres següents detallen els balanços abreujats de l'exercici 2012 agregats de totes les societats de corredoria d'assegurances i també el seu desgloss per províncies.



**BALANÇ ABREUJAT A TANCAMENT DE L'EXERCICI 2012. CORREDORIES D'ASSEGURANCES. CATALUNYA**

<b>ACTIU</b>		<b>PASSIU</b>	
<b>A) ACTIU NO CORRENT</b>	<b>33.348.263,13 €</b>	<b>A) PATRIMONI NET</b>	<b>49.323.869,94 €</b>
I. Immobilitzat intangible	6.459.332,83 €	A-1) Fons Propis	49.226.989,69 €
II. Immobilitzat material	14.452.947,25 €	I. Capital	8.928.472,83 €
III. Inversions immobiliàries	1.774.673,33 €	1. Capital escripturat	8.937.847,83 €
IV. Inversions en empreses del grup i associades a llarg termini	2.610.833,90 €	2. (Capital no exigit)	-9.375,00 €
V. Inversions financeres a llarg termini	7.365.726,72 €	II. Prima d'emissió	1.508.140,30 €
VI. Actius per Impost diferit	684.749,10 €	III. Reserves	33.832.604,79 €
<b>B) ACTIU CORRENT</b>	<b>72.599.197,89 €</b>	IV. (Accions i participacions en patrimoni pròpies)	0,00 €
I. Actius no corrents mantinguts per a la venda	145.557,82 €	V. Resultats d'exercicis anteriors	-4.971.809,07 €
II. Existències	1.414.847,22 €	VI. Altres aportacions de socis	3.134.837,51 €
III. Deutors comercials i altres comptes a cobrar	30.674.161,35 €	VII. Resultat de l'exercici	7.362.308,08 €
1. Clients per vendes i prestacions de serveis	23.478.575,07 €	VIII. Dividend a compte	-662.891,45 €
2. Accionistes (socis) per desemborsaments exigits	598.207,44 €	IX. Altres instruments de patrimoni net	95.326,70 €
3. Altres deutors	6.597.378,84 €	A-2) Ajusts per canvis de valor	83.678,68 €
IV. Inversions en empreses del grup i associades a curt termini	6.367.697,78 €	A-3) Subvencions, donacions i llegats rebuts	13.201,57 €
V. Inversions financeres a curt termini	8.972.110,62 €	<b>B) PASSIU NO CORRENT</b>	<b>14.992.970,73 €</b>
VI. Periodificacions a curt termini	1.695.747,91 €	I. Provisions a llarg termini	583.865,97 €
VII. Efectiu i altres actius líquids equivalents.	23.329.075,19 €	II. Deutes a llarg termini	13.668.223,14 €
<b>TOTAL ACTIU (A+B)</b>	<b>105.947.461,02 €</b>	1. Deutes amb entitats de crèdit	9.713.640,28 €
		2. Creditors per arrendament financer	304.546,75 €
		3. Altres deutes a llarg termini	3.650.036,11 €
		III. Deutes amb empreses del grup i associades a llarg termini	588.557,61 €
		IV. Passius per impost diferit	140.994,74 €
		V. Periodificacions a llarg termini	11.329,27 €
		<b>C) PASSIU CORRENT</b>	<b>41.630.620,35 €</b>
		I. Passius vinc. amb actius no corrents mantinguts per a la venda	142.989,04 €
		II. Provisions a curt termini	67.453,92 €
		III. Deutes a curt termini	9.806.406,52 €
		1. Deutes amb entitats de crèdit	3.129.081,48 €
		2. Creditors per arrendament financer	125.300,81 €
		3. Altres deutes a curt termini	6.552.024,23 €
		IV. Deutes amb empreses del grup i associades a curt termini	541.576,03 €
		V. Creditors comercials i altres comptes a pagar	30.375.623,36 €
		1. Proveïdors	14.835.422,10 €
		2. Altres creditors	15.540.201,26 €
		VI. Periodificacions a curt termini	696.571,48 €
		<b>TOTAL PATRIMONI NET I PASSIU (A+B+C)</b>	<b>105.947.461,02 €</b>



Generalitat de Catalunya  
Departament d'Economia i Coneixement  
**Direcció General de Política Financera,  
Assegurances i Tresor**

**BALANÇ ABREUJAT A TANCAMENT DE L'EXERCICI 2012. CORREDORIES D'ASSEGURANCES. BARCELONA**

<b>ACTIU</b>		<b>PASSIU</b>	
<b>A) ACTIU NO CORRENT</b>	<b>22.721.417,14 €</b>	<b>A) PATRIMONI NET</b>	<b>34.186.114,97 €</b>
I. Immobilitzat intangible	4.548.128,60 €	A-1) Fons Propis	34.139.931,00 €
II. Immobilitzat material	9.298.832,16 €	I. Capital	6.154.538,36 €
III. Inversions immobiliàries	1.057.664,02 €	1. Capital escriturat	6.163.913,36 €
IV. Inversions en empreses del grup i associades a llarg termini	1.989.732,23 €	2. (Capital no exigit)	-9.375,00 €
V. Inversions financeres a llarg termini	5.427.007,85 €	II. Prima d'emissió	1.442.307,03 €
VI. Actius per Impost diferit	400.052,28 €	III. Reserves	23.648.216,55 €
<b>B) ACTIU CORRENT</b>	<b>50.494.581,68 €</b>	IV. (Accions i participacions en patrimoni pròpies)	0,00 €
I. Actius no corrents mantinguts per a la venda	145.557,82 €	V. Resultats d'exercicis anteriors	-4.497.351,61 €
II. Existències	1.017.155,10 €	VI. Altres aportacions de socis	3.049.092,48 €
III. Deutors comercials i altres comptes a cobrar	20.114.792,38 €	VII. Resultat de l'exercici	4.519.984,01 €
1. Clients per vendes i prestacions de serveis	15.823.946,43 €	VIII. Dividend a compte	-272.182,52 €
2. Accionistes (socis) per desemborsaments exigits	474.567,12 €	IX. Altres instruments de patrimoni net	95.326,70 €
3. Altres deutors	3.816.278,83 €	A-2) Ajusts per canvis de valor	32.982,40 €
IV. Inversions en empreses del grup i associades a curt termini	5.807.193,81 €	A-3) Subvencions, donacions i llegats rebuts	13.201,57 €
V. Inversions financeres a curt termini	6.753.947,77 €	<b>B) PASSIU NO CORRENT</b>	<b>10.422.938,38 €</b>
VI. Periodificacions a curt termini	1.621.128,33 €	I. Provisions a llarg termini	257.997,51 €
VII. Efectiu i altres actius líquids equivalents.	15.034.806,47 €	II. Deutes a llarg termini	9.630.217,04 €
<b>TOTAL ACTIU (A+B)</b>	<b>73.215.998,82 €</b>	1. Deutes amb entitats de crèdit	6.862.607,52 €
		2. Creditors per arrendament financer	182.080,27 €
		3. Altres deutes a llarg termini	2.585.529,25 €
		III. Deutes amb empreses del grup i associades a llarg termini	414.976,65 €
		IV. Passius per impost diferit	119.747,18 €
		V. Periodificacions a llarg termini	0,00 €
		<b>C) PASSIU CORRENT</b>	<b>28.606.945,47 €</b>
		I. Passius vinc. amb actius no corrents mantinguts per a la venda	56.180,58 €
		II. Provisions a curt termini	-59.679,43 €
		III. Deutes a curt termini	6.562.857,12 €
		1. Deutes amb entitats de crèdit	1.388.516,19 €
		2. Creditors per arrendament financer	72.439,58 €
		3. Altres deutes a curt termini	5.101.901,35 €
		IV. Deutes amb empreses del grup i associades a curt termini	444.817,67 €
		V. Creditors comercials i altres comptes a pagar	21.181.748,29 €
		1. Proveïdors	11.135.687,37 €
		2. Altres creditors	10.046.060,92 €
		VI. Periodificacions a curt termini	421.021,24 €
		<b>TOTAL PATRIMONI NET I PASSIU (A+B+C)</b>	<b>73.215.998,82 €</b>



Generalitat de Catalunya  
Departament d'Economia i Coneixement  
**Direcció General de Política Financera,  
Assegurances i Tresor**

**BALANÇ ABREUJAT A TANCAMENT DE L'EXERCICI 2012. CORREDORIES D'ASSEGURANCES. GIRONA**

<b>ACTIU</b>		<b>PASSIU</b>	
<b>A) ACTIU NO CORRENT</b>	<b>5.691.196,25 €</b>	<b>A) PATRIMONI NET</b>	<b>9.370.049,49 €</b>
I. Immobilitzat intangible	1.251.346,03 €	A-1) Fons Propis	9.319.353,21 €
II. Immobilitzat material	1.677.582,85 €	I. Capital	1.448.174,51 €
III. Inversions immobiliàries	709.781,71 €	1. Capital escripturat	1.448.174,51 €
IV. Inversions en empreses del grup i associades a llarg termini	410.765,57 €	2. (Capital no exigit)	0,00 €
V. Inversions financeres a llarg termini	1.516.528,09 €	II. Prima d'emissió	34.466,77 €
VI. Actius per Impost diferit	125.192,00 €	III. Reserves	6.422.980,64 €
<b>B) ACTIU CORRENT</b>	<b>13.935.151,12 €</b>	IV. (Accions i participacions en patrimoni pròpies)	0,00 €
I. Actius no corrents mantinguts per a la venda	0,00 €	V. Resultats d'exercicis anteriors	-294.789,67 €
II. Existències	384.277,00 €	VI. Altres aportacions de socis	29.500,00 €
III. Deutors comercials i altres comptes a cobrar	6.379.302,86 €	VII. Resultat de l'exercici	2.063.020,96 €
1. Clients per vendes i prestacions de serveis	3.972.890,89 €	VIII. Dividend a compte	-384.000,00 €
2. Accionistes (socis) per desemborsaments exigits	117.352,28 €	IX. Altres instruments de patrimoni net	0,00 €
3. Altres deutors	2.289.059,69 €	A-2) Ajusts per canvis de valor	50.696,28 €
IV. Inversions en empreses del grup i associades a curt termini	137.058,06 €	A-3) Subvencions, donacions i llegats rebuts	0,00 €
V. Inversions financeres a curt termini	1.121.958,80 €	<b>B) PASSIU NO CORRENT</b>	<b>2.524.682,53 €</b>
VI. Periodificacions a curt termini	67.341,66 €	I. Provisions a llarg termini	325.868,46 €
VII. Efectiu i altres actius líquids equivalents.	5.845.212,74 €	II. Deutes a llarg termini	2.075.098,70 €
<b>TOTAL ACTIU (A+B)</b>	<b>19.626.347,37 €</b>	1. Deutes amb entitats de crèdit	1.136.500,78 €
		2. Creditors per arrendament financer	122.466,48 €
		3. Altres deutes a llarg termini	816.131,44 €
		III. Deutes amb empreses del grup i associades a llarg termini	104.000,00 €
		IV. Passius per impost diferit	8.386,10 €
		V. Periodificacions a llarg termini	11.329,27 €
		<b>C) PASSIU CORRENT</b>	<b>7.731.615,35 €</b>
		I. Passius vinc. amb actius no corrents mantinguts per a la venda	86.808,46 €
		II. Provisions a curt termini	127.133,35 €
		III. Deutes a curt termini	1.381.464,27 €
		1. Deutes amb entitats de crèdit	283.662,44 €
		2. Creditors per arrendament financer	54.185,31 €
		3. Altres deutes a curt termini	1.043.616,52 €
		IV. Deutes amb empreses del grup i associades a curt termini	83.950,97 €
		V. Creditors comercials i altres comptes a pagar	5.806.112,28 €
		1. Proveïdors	3.288.800,76 €
		2. Altres creditors	2.517.311,52 €
		VI. Periodificacions a curt termini	246.146,02 €
		<b>TOTAL PATRIMONI NET I PASSIU (A+B+C)</b>	<b>19.626.347,37 €</b>



**BALANÇ ABREUJAT A TANCAMENT DE L'EXERCICI 2012. CORREDORIES D'ASSEGURANCES. LLEIDA**

<b>ACTIU</b>		<b>PASSIU</b>	
<b>A) ACTIU NO CORRENT</b>	<b>3.766.285,13 €</b>	<b>A) PATRIMONI NET</b>	<b>3.746.539,74 €</b>
I. Immobilitzat intangible	636.547,18 €	A-1) Fons Propis	3.746.539,74 €
II. Immobilitzat material	2.913.974,12 €	I. Capital	844.712,40 €
III. Inversions immobiliàries	7.227,60 €	1. Capital escripturat	844.712,40 €
IV. Inversions en empreses del grup i associades a llarg termini	2.036,10 €	2. (Capital no exigit)	0,00 €
V. Inversions financeres a llarg termini	102.450,05 €	II. Prima d'emissió	27.483,33 €
VI. Actius per Impost diferit	104.050,08 €	III. Reserves	2.406.885,89 €
<b>B) ACTIU CORRENT</b>	<b>5.653.887,84 €</b>	IV. (Accions i participacions en patrimoni pròpies)	0,00 €
I. Actius no corrents mantinguts per a la venda	0,00 €	V. Resultats d'exercicis anteriors	-179.440,47 €
II. Existències	12.548,95 €	VI. Altres aportacions de socis	16.412,00 €
III. Deutors comercials i altres comptes a cobrar	3.461.082,38 €	VII. Resultat de l'exercici	636.837,57 €
1. Clients per vendes i prestacions de serveis	3.259.780,34 €	VIII. Dividend a compte	-6.350,98 €
2. Accionistes (socis) per desemborsaments exigits	103,52 €	IX. Altres instruments de patrimoni net	0,00 €
3. Altres deutors	201.198,52 €	A-2) Ajusts per canvis de valor	0,00 €
IV. Inversions en empreses del grup i associades a curt termini	121.367,49 €	A-3) Subvencions, donacions i llegats rebuts	0,00 €
V. Inversions financeres a curt termini	788.492,13 €	<b>B) PASSIU NO CORRENT</b>	<b>1.758.447,15 €</b>
VI. Periodificacions a curt termini	3.993,96 €	I. Provisions a llarg termini	0,00 €
VII. Efectiu i altres actius líquids equivalents.	1.266.402,93 €	II. Deutes a llarg termini	1.683.835,96 €
<b>TOTAL ACTIU (A+B)</b>	<b>9.420.172,97 €</b>	1. Deutes amb entitats de crèdit	1.511.222,54 €
		2. Creditors per arrendament financer	0,00 €
		3. Altres deutes a llarg termini	172.613,42 €
		III. Deutes amb empreses del grup i associades a llarg termini	69.580,96 €
		IV. Passius per impost diferit	5.030,23 €
		V. Periodificacions a llarg termini	0,00 €
		<b>C) PASSIU CORRENT</b>	<b>3.915.186,08 €</b>
		I. Passius vinc. amb actius no corrents mantinguts per a la venda	0,00 €
		II. Provisions a curt termini	0,00 €
		III. Deutes a curt termini	1.570.012,76 €
		1. Deutes amb entitats de crèdit	1.356.158,63 €
		2. Creditors per arrendament financer	0,00 €
		3. Altres deutes a curt termini	213.854,13 €
		IV. Deutes amb empreses del grup i associades a curt termini	0,00 €
		V. Creditors comercials i altres comptes a pagar	2.324.812,87 €
		1. Proveïdors	183.998,50 €
		2. Altres creditors	2.140.814,37 €
		VI. Periodificacions a curt termini	20.360,45 €
		<b>TOTAL PATRIMONI NET I PASSIU (A+B+C)</b>	<b>9.420.172,97 €</b>



Generalitat de Catalunya  
Departament d'Economia i Coneixement  
**Direcció General de Política Financera,  
Assegurances i Tresor**

**BALANÇ ABREUJAT A TANCAMENT DE L'EXERCICI 2012. CORREDORIES D'ASSEGURANCES. TARRAGONA**

<b>ACTIU</b>		<b>PASSIU</b>	
<b>A) ACTIU NO CORRENT</b>	<b>1.169.364,61 €</b>	<b>A) PATRIMONI NET</b>	<b>2.021.165,74 €</b>
I. Immobilitzat intangible	23.311,02 €	A-1) Fons Propis	2.021.165,74 €
II. Immobilitzat material	562.558,12 €	I. Capital	481.047,56 €
III. Inversions immobiliàries	0,00 €	1. Capital escriturat	481.047,56 €
IV. Inversions en empreses del grup i associades a llarg termini	208.300,00 €	2. (Capital no exigít)	0,00 €
V. Inversions financeres a llarg termini	319.740,73 €	II. Prima d'emissió	3.883,17 €
VI. Actius per Impost diferit	55.454,74 €	III. Reserves	1.354.521,71 €
<b>B) ACTIU CORRENT</b>	<b>2.515.577,25 €</b>	IV. (Accions i participacions en patrimoni pròpies)	0,00 €
I. Actius no corrents mantinguts per a la venda	0,00 €	V. Resultats d'exercicis anteriors	-227,32 €
II. Existències	866,17 €	VI. Altres aportacions de socis	39.833,03 €
III. Deutors comercials i altres comptes a cobrar	718.983,73 €	VII. Resultat de l'exercici	142.465,54 €
1. Clients per vendes i prestacions de serveis	421.957,41 €	VIII. Dividend a compte	-357,95 €
2. Accionistes (socis) per desemborsaments exigits	6.184,52 €	IX. Altres instruments de patrimoni net	0,00 €
3. Altres deutors	290.841,80 €	A-2) Ajusts per canvis de valor	0,00 €
IV. Inversions en empreses del grup i associades a curt termini	302.078,42 €	A-3) Subvencions, donacions i llegats rebuts	0,00 €
V. Inversions financeres a curt termini	307.711,92 €	<b>B) PASSIU NO CORRENT</b>	<b>286.902,67 €</b>
VI. Periodificacions a curt termini	3.283,96 €	I. Provisions a llarg termini	0,00 €
VII. Efectiu i altres actius líquids equivalents.	1.182.653,05 €	II. Deutes a llarg termini	279.071,44 €
<b>TOTAL ACTIU (A+B)</b>	<b>3.684.941,86 €</b>	1. Deutes amb entitats de crèdit	203.309,44 €
		2. Creditors per arrendament financer	0,00 €
		3. Altres deutes a llarg termini	75.762,00 €
		III. Deutes amb empreses del grup i associades a llarg termini	0,00 €
		IV. Passius per impost diferit	7.831,23 €
		V. Periodificacions a llarg termini	0,00 €
		<b>C) PASSIU CORRENT</b>	<b>1.376.873,45 €</b>
		I. Passius vinc. amb actius no corrents mantinguts per a la venda	0,00 €
		II. Provisions a curt termini	0,00 €
		III. Deutes a curt termini	292.072,37 €
		1. Deutes amb entitats de crèdit	100.744,22 €
		2. Creditors per arrendament financer	-1.324,08 €
		3. Altres deutes a curt termini	192.652,23 €
		IV. Deutes amb empreses del grup i associades a curt termini	12.807,39 €
		V. Creditors comercials i altres comptes a pagar	1.062.949,92 €
		1. Proveïdors	226.935,47 €
		2. Altres creditors	836.014,45 €
		VI. Periodificacions a curt termini	9.043,77 €
		<b>TOTAL PATRIMONI NET I PASSIU (A+B+C)</b>	<b>3.684.941,86 €</b>