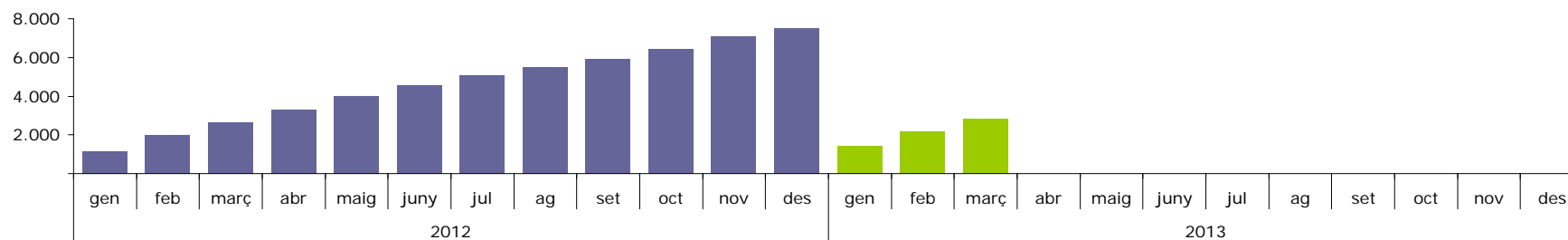


### 1.1.1 Evolució anual de les persones ateses per l'OAV. Dades acumulades



	gen.	feb.	març	abr.	maig	juny	jul.	ago.	set.	oct.	nov.	des.
<b>2013</b>	1.449	2.177	2.839									
<b>2012</b>	1.156	1.964	2.666	3.287	4.005	4.569	5.092	5.483	5.907	6.422	7.093	7.479

#### Per oficines

<b>Barcelona</b>	684	1.078	1.401
<b>Girona</b>	183	296	387
<b>Lleida</b>	256	329	400
<b>Tarragona</b>	217	314	449
<b>Ebre</b>	82	121	148
<b>FCA</b>	27	39	54

Nombre de víctimes diferents acumulades que han estat ateses per l'OAV al llarg de cada mes a Catalunya.

Les atencions per part de l'Oficina d'Atenció a la Victima poden ser de tipus directes o indirectes.

Directes: Primeres acollides, seguiments, informació i assessorament general, acompanyaments a judici, intervencions psicològiques, informació jurídica bàsica i actuacions de mesures de protecció (primer contacte per activació del protocol VIDO i informació penitenciària de l'agressor).

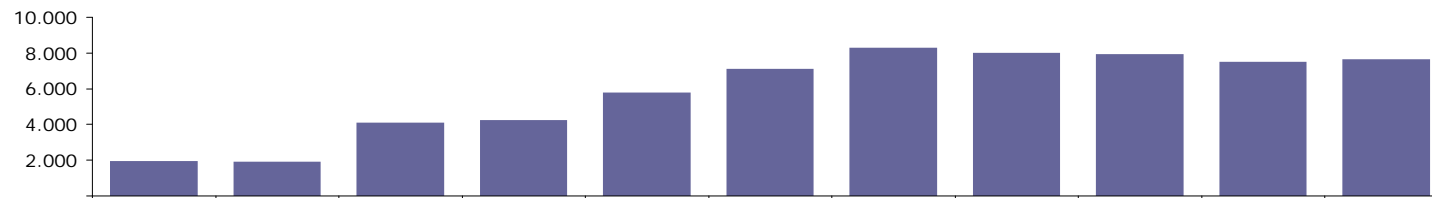
Indirectes: Coordinació i derivació de les víctimes a altres entitats.

FCA: Oficina virtual per a víctimes residents a fora de Catalunya però que l'agressor es troba en un centre penitenciari català.

Altres indicadors relacionats

**Històric**

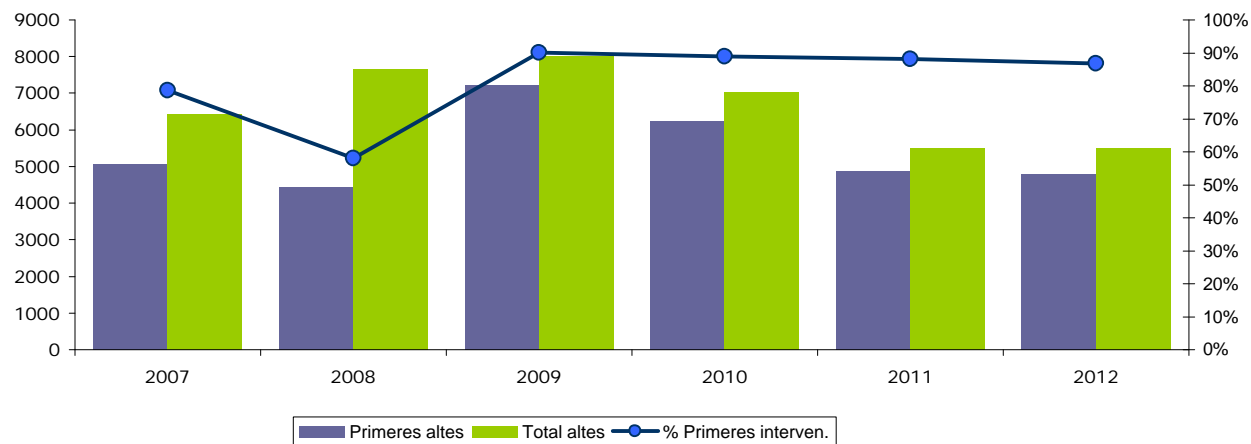
### 1.1.2 Evolució anual de les persones ateses per l'OAV. Dades acumulades. Històric



	2002	2003	2004	2005	2006	2007	2008	2009	2010	2011	2012
<b>Catalunya</b>	<b>1.808</b>	<b>1.745</b>	<b>3.931</b>	<b>4.092</b>	<b>5.640</b>	<b>6.965</b>	<b>8.153</b>	<b>7.858</b>	<b>7.770</b>	<b>7.352</b>	<b>7.479</b>
<b>Barcelona</b>	1.156	1.035	2.197	2.394	3.707	4.430	4.519	4.012	3.923	3.442	3.670
<b>Girona</b>	264	318	818	643	691	1.042	1.445	1.349	1.321	1.370	1.178
<b>Lleida</b>	84	73	352	370	380	433	667	764	822	713	835
<b>Tarragona</b>	304	319	564	685	862	892	1.150	1.381	1.330	1.409	1.267
<b>Ebre</b>						168	372	352	289	288	363
<b>FCA</b>									85	130	166

Nombre de víctimes diferents que han estat ateses per l'OAV al llarg de cada any a Catalunya.

### 1.2 Altes. Dades acumulades.



	2007	2008	2009	2010	2011	2012
<b>Primeres altes</b>	5.054	4.439	7.215	6.244	4.861	4.782
<b>Total altes</b>	6.426	7.654	8.004	7.021	5.512	5.511
<b>% Primeres interven.</b>	78,65%	58,00%	90,14%	88,93%	88,19%	86,77%

	2007	2008	2009	2010	2011	2012
<b>% Primeres intervencions BCN</b>	76,86%	59,90%	90,04%	89,94%	92,29%	90,90%
<b>% Primeres intervencions EBR</b>	98,90%	58,02%	95,22%	91,92%	92,82%	90,08%
<b>% Primeres intervencions GIR</b>	84,62%	54,21%	86,55%	83,04%	78,37%	78,98%
<b>% Primeres intervencions LLD</b>	89,45%	54,70%	88,97%	86,32%	83,01%	78,51%
<b>% Primeres intervencions TAR</b>	71,77%	55,83%	93,98%	92,00%	89,34%	87,26%
<b>% Primeres intervencions FCA</b>	0,00%	0,00%	0,00%	91,67%	100,00%	93,33%

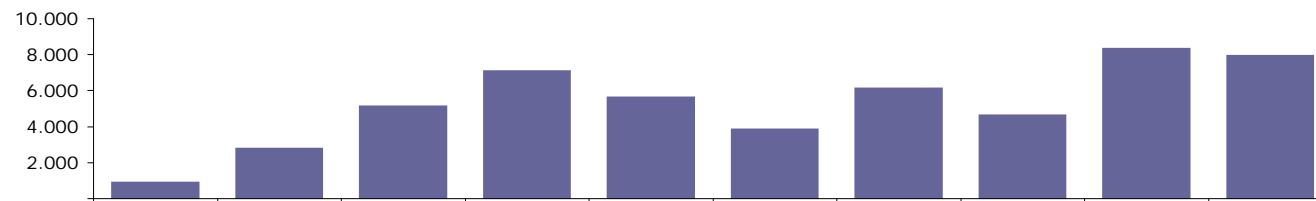
Nombre total d'altes durant l'any o semestre transcorregut.

Primeres altes: són aquelles que es produeixen quan es dona d'alta una nova víctima.

Total altes: s'inclouen les primeres altes i les produïdes per una nova intervenció o causa en una víctima que ja havia estat donada d'alta anteriorment.

Una persona pot haver causat més d'una alta durant el mateix any.

### 1.3 Baixes. Dades acumulades.



	2003	2004	2005	2006	2007	2008	2009	2010	2011	2012
<b>Catalunya</b>	<b>777</b>	<b>2.668</b>	<b>5.034</b>	<b>6.980</b>	<b>5.517</b>	<b>3.745</b>	<b>5.998</b>	<b>4.503</b>	<b>8.232</b>	<b>7.839</b>
<b>Barcelona</b>	555	1.789	3.760	5.408	3.152	2.058	3.963	1.963	4.654	4.014
<b>Girona</b>	83	23	107	1.192	1.261	1.005	1.005	1.177	1.328	1.021
<b>Lleida</b>	15	219	216	310	500	316	377	537	853	686
<b>Tarragona</b>	123	614	912		561	306	571	614	1.192	1.672
<b>Ebre</b>	1	23	39	70	43	60	76	188	124	402
<b>FCA</b>							6	24	81	44

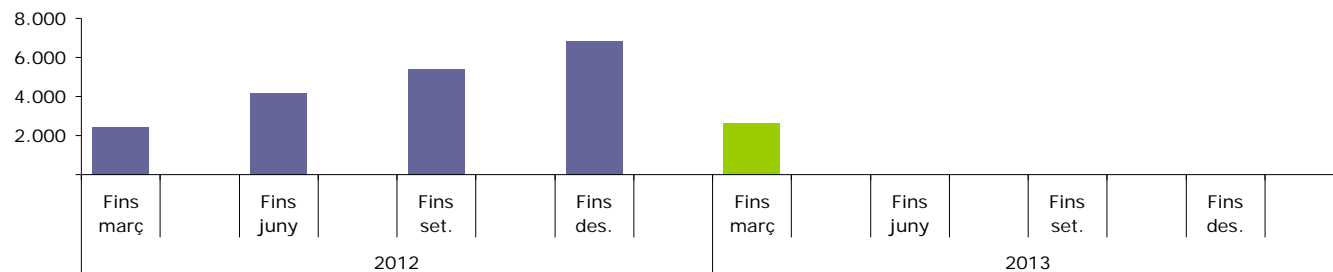
Nombre d'expedients que s'han donat de baixa acumulats al llarg de cada any. Una mateixa víctima pot haver causat més d'una baixa.

Motius principals	2003	2004	2005	2006	2007	2008	2009	2010	2011	2012
Finalització vigència mesura judicial	0	160	113	272	1.511	2.164	3.713	3.218	4.000	6.261
Finalització Intervenció	739	1.729	3.256	4.951	3.134	1.260	1.710	889	1.439	1.068
Decisió de la víctima	38	122	408	335	150	67	82	83	109	83
No localització de la víctima	0	656	1.247	2.498	691	111	65	44	39	29
Defunció agressor	0	0	0	0	0	3	24	18	31	25
Mort de la víctima	0	1	10	14	15	15	28	23	11	14
Mesura protecció denegada	0	0	0	0	0	98	210	89	94	9
Excerceració agressor	0	0	0	0	0	0	123	86	17	7
Trasllat a una altra CCAA	0	0	0	0	16	27	43	47	37	3
Mort per violència gènere	0	0	0	0	0	0	0	6	6	2

Dades acumulades al llarg de cada any. La disminució del nombre de baixes a partir del 2007 respecte a la resta d'anys es deu a la posada en marxa de la nova base de dades, que ha permès identificar i controlar la vigència de les mesures judicials i les instruccions donades des de la Subdirecció respecte a quins protocols es poden finalitzar i quins no.

Les morts de les víctimes s'han produït per causes naturals.

### 2.1.1 Gènere. Dades acumulades



		Fins març	Fins juny	Fins set.	Fins des.
2013	Dones	2.628			
	Homes	211			
2012	Dones	2.432	4.158	5.386	6.814
	Homes	234	411	521	665

Per oficines (dones 2013)	Nombre	%	Nombre	%	Nombre	%	Nombre	%
Barcelona	1.293	92,29%						
Girona	345	89,15%						
Lleida	382	95,50%						
Tarragona	423	94,21%						
Ebre	132	89,19%						
FCA	53	98,15%						

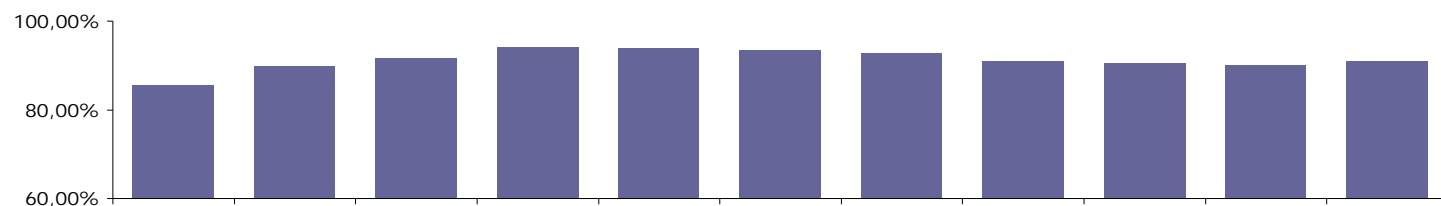
Nombre de víctimes diferents acumulades ateses per l'OAV segons el gènere.

Percentatges de víctimes dones diferents ateses per l'OAV al llarg de trimestre segons les diferents oficines.

Altres indicadors relacionats

Històric

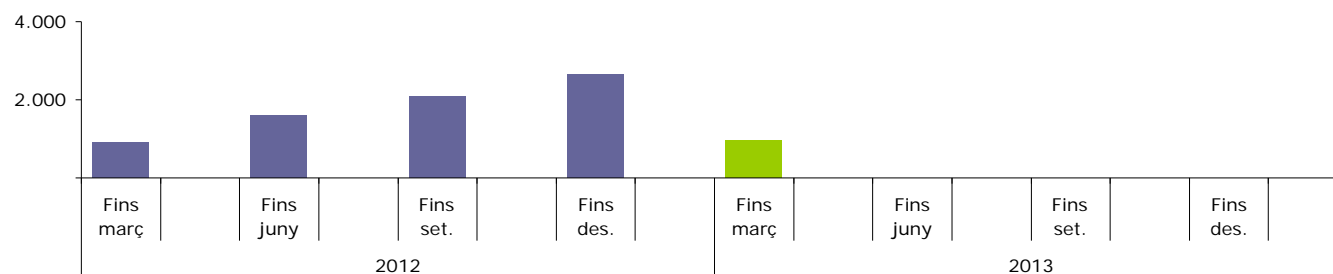
### 2.1.2 Gènere. Dades acumulades. Històric



	2002	2003	2004	2005	2006	2007	2008	2009	2010	2011	2012
<b>Catalunya</b>	<b>85,73%</b>	<b>89,86%</b>	<b>91,66%</b>	<b>94,28%</b>	<b>94,01%</b>	<b>93,48%</b>	<b>92,74%</b>	<b>91,04%</b>	<b>90,50%</b>	<b>90,10%</b>	<b>91,11%</b>
Barcelona	82,96%	89,18%	92,22%	95,70%	95,20%	94,65%	93,89%	91,58%	91,92%	89,40%	91,20%
Girona	87,50%	88,99%	88,63%	93,16%	90,59%	89,44%	89,97%	89,99%	89,78%	90,36%	89,91%
Lleida	92,86%	89,04%	93,47%	90,54%	93,16%	94,23%	92,35%	92,28%	92,70%	92,85%	94,85%
Tarragona	92,76%	93,10%	92,73%	92,41%	92,00%	97,42%	98,09%	92,61%	90,75%	87,79%	89,03%
Ebre						64,88%	73,66%	80,11%	79,58%	100,00%	91,18%
FCA									48,24%	93,85%	94,58%

Percentatge de víctimes dones acumulades ateses per l'OAV al llarg de cada any.

## 2.2.1 Estrangeria. Dades acumulades



		Fins març	Fins juny	Fins set.	Fins des.
2013	Estrangers	974			
	Espanyols	1.865			
2012	Estrangers	917	1.606	2.095	2.642
	Espanyols	1.749	2.963	3.812	4.837

Per oficines (estrangers 2013)	Nombre	%	Nombre	%	Nombre	%	Nombre	%
Barcelona	478	34,12%						
Girona	131	33,85%						
Lleida	174	43,50%						
Tarragona	121	26,95%						
Ebre	56	37,84%						
FCA	13	24,07%						

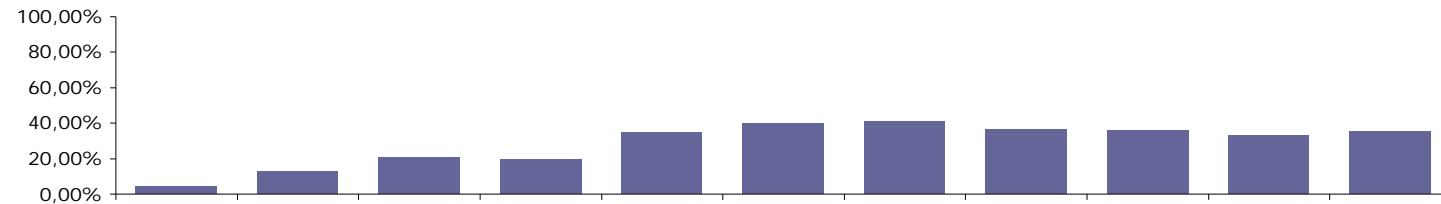
Nombre de víctimes diferents acumulades ateses per l'OAV desglossat en espanyols i estrangers.

Percentatges de víctimes estrangeres diferents ateses per l'OAV al llarg de cada trimestre segons les diferents oficines.

Altres indicadors relacionats

Històric

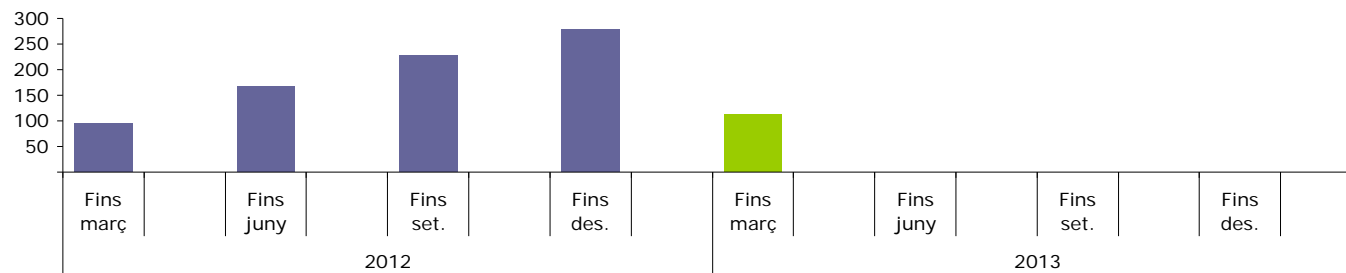
## 2.2.2 Estrangeria. Dades acumulades. Històric



	2002	2003	2004	2005	2006	2007	2008	2009	2010	2011	2012
<b>Catalunya</b>	<b>4,33%</b>	<b>12,46%</b>	<b>20,62%</b>	<b>19,63%</b>	<b>34,58%</b>	<b>39,71%</b>	<b>41,16%</b>	<b>36,52%</b>	<b>35,59%</b>	<b>33,15%</b>	<b>35,33%</b>
<b>Barcelona</b>	4,92%	16,35%	26,04%	28,30%	28,94%	40,69%	44,29%	43,22%	42,17%	41,09%	33,74%
<b>Girona</b>	4,76%	21,92%	28,98%	27,30%	31,84%	46,42%	44,68%	42,28%	43,31%	42,08%	50,96%
<b>Lleida</b>	8,22%	17,55%	22,52%	23,94%	25,29%	26,12%	32,70%	31,50%	28,87%	28,18%	27,71%
<b>Tarragona</b>						43,45%	55,11%	46,02%			
<b>Ebre</b>									30,59%	36,92%	41,56%
<b>FCA</b>									48,24%	93,85%	29,20%

Percentatge de víctimes estrangeres acumulades ateses per l'OAV al llarg de cada any.

## 2.3.1 Joves. Dades acumulades



		Fins març	Fins juny	Fins set.	Fins des.
<b>2013</b>	<b>Joves</b>	113			
	<b>Adults</b>	2.726			
<b>2012</b>	<b>Joves</b>	95	168	227	279
	<b>Adults</b>	2.571	4.401	5.680	7.200

Per oficines (joves 2013)	Nombre	%	Nombre	%	Nombre	%	Nombre	%
Barcelona	49	3,50%						
Girona	24	6,20%						
Lleida	12	3,00%						
Tarragona	9	2,00%						
Ebre	5	3,38%						
FCA	4	7,41%						

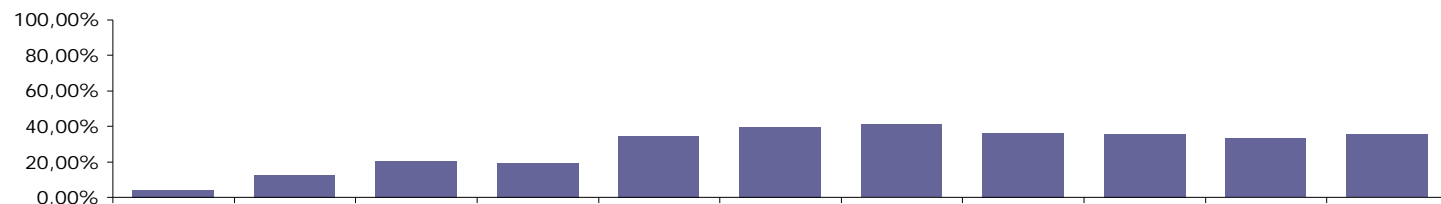
Nombre de víctimes diferents acumulades ateses per l'OAV desglossat en menors i adults.

Percentatges de víctimes joves diferents ateses per l'OAV al llarg de cada trimestre segons les diferents oficines.

Altres indicadors relacionats

Històric

### 2.3.2 Joves. Dades acumulades. Històric



	2002	2003	2004	2005	2006	2007	2008	2009	2010	2011	2012
<b>Catalunya</b>	<b>3,04%</b>	<b>1,95%</b>	<b>2,19%</b>	<b>1,78%</b>	<b>1,63%</b>	<b>2,25%</b>	<b>3,18%</b>	<b>3,93%</b>	<b>4,41%</b>	<b>3,77%</b>	<b>3,73%</b>
Barcelona	3,20%	1,84%	1,64%	1,80%	1,32%	1,83%	2,68%	4,36%	5,02%	4,73%	4,06%
Girona	1,89%	0,94%	3,18%	1,71%	2,03%	3,36%	4,29%	3,56%	3,18%	2,92%	3,22%
Lleida	3,95%	3,45%	3,19%	2,19%	2,44%	3,14%	3,57%	4,27%	4,89%	2,98%	2,63%
Tarragona	1,19%	1,37%	1,70%	1,08%	2,11%	2,77%	3,90%	2,88%	3,04%	3,23%	4,34%
Ebre						0,60%	2,42%	1,42%	2,08%	2,08%	1,65%
FCA									8,24%	1,54%	5,42%

Percentatge de víctimes joves acumulades ateses per l'OAV al llarg de cada any.



### 2.3.3 Edat

2012 Edat	DONES		HOMES	
	Nbre de víct.	% respecte total víct.	Nbre de víct.	% respecte total víct.
< 10 anys	34	0,45%	22	0,29%
entre 10 i 15 anys	93	1,24%	44	0,59%
entre 16 i 17 anys	63	0,84%	23	0,31%
entre 18 i 30 anys	1.783	23,84%	95	1,27%
entre 31 i 40 anys	2.044	27,33%	67	0,90%
entre 41 i 50 anys	1.359	18,17%	88	1,18%
entre 51 i 60 anys	549	7,34%	82	1,10%
> 60 anys	371	4,96%	87	1,16%
No es coneix	518	6,93%	157	2,10%

Nombre de víctimes diferents segons el gènere i l'edat.

### 2.4. Delictes

Delictes	Total	% sobre el total
Abandonament Menors	0	0,00%
Abús o agressió sexual menor 13 anys	1	0,02%
Abusos sexuals	85	1,79%
Abusos sexuals de violència de gènere	6	0,13%
Actes sexuals contra menors de 13 a 16 anys	1	0,02%
Agressió sexual	66	1,39%
Agressió sexual de violència de gènere	23	0,48%
Amenaça	152	3,20%
<b>Amenaces de violència de gènere</b>	<b>553</b>	<b>11,64%</b>
Assassinat	12	0,25%
Assassinat de violència de gènere	3	0,06%
Assetjament sexual cibernètic a menors de 13 anys	1	0,02%
Atemptat contra l'autoritat	0	0,00%
Coacció	12	0,25%
Coacció de violència de gènere	61	1,28%
Conspiració homicidi o assassinat	1	0,02%
Contra integritat moral	1	0,02%
Contra la salut pública	1	0,02%
Danys	4	0,08%
Descubriment i revelació de secrets	1	0,02%
Desobedència	1	0,02%
Detenció il·legal	5	0,11%
Detenció il·legal de violència de gènere	1	0,02%
Exhibició i provocació sexual	0	0,00%
Exhibició o pornografia menor o incapacitat	0	0,00%
Extorsió	2	0,04%

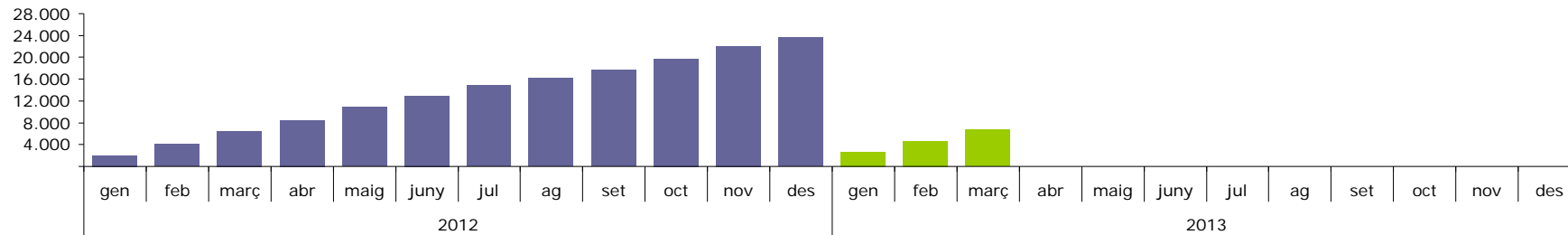
Falta d'amenaques, coacció violència gènere	180	3,79%
Falta d'amenaques, coacció	52	1,09%
Falta de danys	1	0,02%
Falta de furt	1	0,02%
Falta de lesions	28	0,59%
Falta de lesions de violència de gènere	53	1,12%
Furt	0	0,00%
Homicidi	42	0,88%
Homicidi de violència de gènere	15	0,32%
Homicidi imprudent	0	0,00%
Impagament prestacions econòmiques	3	0,06%
Incendi	2	0,04%
Injúria	11	0,23%
Injúries o amenaces a l'exèrcit o f. seguretat	0	0,00%
<b>Lesió de violència de gènere</b>	<b>1303</b>	<b>27,43%</b>
Lesions	377	7,94%
Lesions al fetus	0	0,00%
Lesions per imprudència	0	0,00%
<b>Maltractaments de violència de gènere</b>	<b>708</b>	<b>14,90%</b>
Obstrucció a la justícia	2	0,04%
Prostitució menors o incapaços	2	0,04%
Robatori	4	0,08%
Robatori amb força en les coses	1	0,02%
Robatori amb violència i intimidació	28	0,59%
Robatori a casa habitada	2	0,04%
Segrestament	4	0,08%
Sense delictes	89	1,87%
Tracte degradant	2	0,04%
Trencament de condemna	100	2,10%
Trencament de condem. o mesura d'alluny. de v.	34	0,72%
Violació de domicili	4	0,08%
Violació secrets particular	3	0,06%
Violència domèstica habitual	128	2,69%
Violència domèstica no habitual	148	3,12%
Violència habitual de gènere	294	6,19%
Total víctimes	4346	91,48%
<b>Ràtio Delictes/Víctima</b>	<b>1,09</b>	

Delictes diferents que han sofert les persones ateses per l'Oficina d'Atenció a la Victima. Percentatge del nombre de cada tipus de delicte respecte del total de delictes.

Respecte el delicte d'homicidi l'atenció es dóna als familiars de la víctima.

## 2.5 10 primer tipus de delictes principals

### 3.1.1 Actuacions. Dades acumulades



	gen.	feb.	març	abr.	maig	juny	jul.	ago.	set.	oct.	nov.	des.
<b>2013</b>	2.639	4.675	6.735									
<b>2012</b>	2.048	4.180	6.422	8.469	10.922	12.897	14.808	16.246	17.674	19.778	22.057	23.620

#### Per oficines

<b>Barcelona</b>	1.293	2.358	3.450
<b>Girona</b>	321	589	840
<b>Lleida</b>	446	722	959
<b>Tarragona</b>	360	647	1.013
<b>Ebre</b>	167	275	354
<b>FCA</b>	52	84	119

Nombre d'actuacions totals al llarg de cada any o semestre. Inclou les primeres acollides, informacions i assessoraments generals o jurídics, seguiments, intervencions psicològiques, acompanyaments a judici, actuacions indirectes i de mesures de protecció.

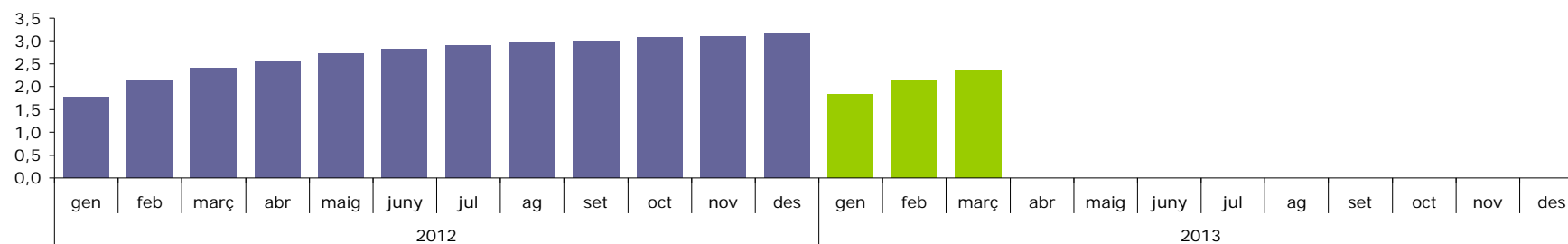
### 3.1.2 Actuacions. Dades acumulades. Històric



	2002	2003	2004	2005	2006	2007	2008	2009	2010	2011	2012
<b>Catalunya</b>	<b>7.368</b>	<b>4.091</b>	<b>7.349</b>	<b>7.991</b>	<b>10.873</b>	<b>16.740</b>	<b>23.106</b>	<b>23.734</b>	<b>25.478</b>	<b>25.014</b>	<b>23.620</b>
Barcelona	4.985	2.654	4.358	5.373	7.816	11.209	12.771	13.631	14.343	13.326	12.447
Girona	850	515	1.388	1.052	1.283	2.491	4.225	3.720	4.029	4.194	3.542
Lleida	481	82	514	432	445	638	1.442	1.849	2.517	2.230	2.790
Tarragona	1.052	840	1.089	1.134	1.329	1.892	3.395	3.453	3.316	3.689	3.096
Ebre						510	1.273	1.081	851	1.002	1.261
FCA									422	573	484

Nombre d'actuacions per l'OAV al llarg de cada any a Catalunya.

### 3.2.1 Actuacions per víctima. Dades acumulades



	gen.	feb.	març.	abr.	maig.	juny.	jul.	ago.	set.	oct.	nov.	des.
<b>2013</b>	1,82	2,15	2,37									
<b>2012</b>	1,77	2,13	2,41	2,58	2,73	2,82	2,91	2,96	2,99	3,08	3,11	3,16

#### Per oficines

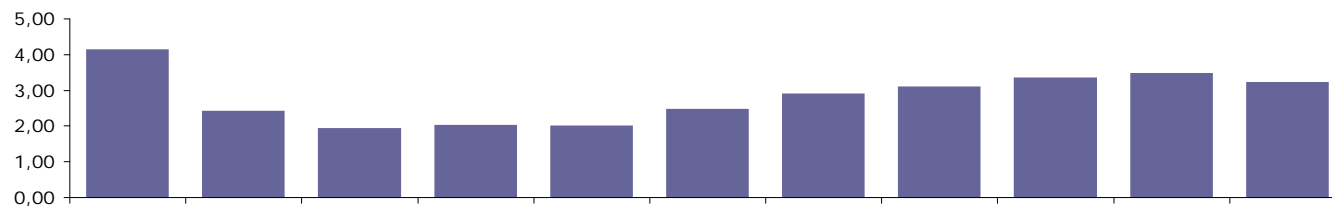
<b>Barcelona</b>	1,89	2,19	2,46
<b>Girona</b>	1,75	1,99	2,17
<b>Lleida</b>	1,74	2,19	2,40
<b>Tarragona</b>	1,66	2,06	2,26
<b>Ebre</b>	2,04	2,27	2,39
<b>FCA</b>	1,93	2,15	2,20

Nombre d'actuacions per víctima al llarg de cada any. Inclou les primeres acollides, informacions i assessoraments generals o jurídics, seguiments, intervencions psicològiques, acompanyaments a judici, actuacions indirectes i de mesures de protecció.

Altres indicadors relacionats

**Històric**

### 3.2.2 Actuacions per víctima. Dades acumulades. Històric



	2002	2003	2004	2005	2006	2007	2008	2009	2010	2011	2012
<b>Catalunya</b>	<b>4,08</b>	<b>2,34</b>	<b>1,87</b>	<b>1,95</b>	<b>1,93</b>	<b>2,40</b>	<b>2,83</b>	<b>3,02</b>	<b>3,28</b>	<b>3,40</b>	<b>3,16</b>
<b>Barcelona</b>	4,31	2,56	1,98	2,15	2,11	2,53	3,00	3,40	3,66	3,87	3,39
<b>Girona</b>	3,22	1,62	1,70	1,57	1,86	2,39	2,92	2,76	3,05	3,06	3,01
<b>Lleida</b>	5,73	1,12	1,46	1,16	1,17	1,47	2,16	2,43	3,06	3,13	3,34
<b>Tarragona</b>	3,46	2,63	1,93	1,62	1,54	2,12	2,96	2,50	2,49	2,62	2,44
<b>Ebre</b>						3,04	3,42	3,06	2,94	3,48	3,47
<b>FCA</b>									4,96	4,41	2,92

Nombre d'actuacions per víctima al llarg de cada any. Inclou les primeres acollides, informacions i assessoraments generals o jurídics, seguiments, intervencions psicològiques, acompanyaments a judici, actuacions indirectes i de mesures de protecció.

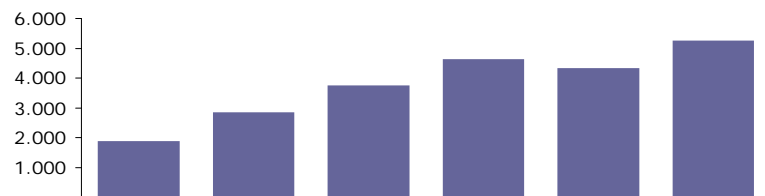
### 3.3.1 Primera acollida



	2002	2003	2004	2005	2006	2007	2008	2009	2010	2011	2012
<b>Catalunya</b>	<b>697</b>	<b>1.067</b>	<b>2.064</b>	<b>2.662</b>	<b>3.256</b>	<b>2.240</b>	<b>1.982</b>	<b>2.833</b>	<b>2.986</b>	<b>2.599</b>	<b>2.690</b>
<b>Barcelona</b>	457	795	1.204	1.898	2.446	1.829	1.516	1.595	1.351	965	913
<b>Girona</b>	70	71	262	144	25	35	26	387	463	484	531
<b>Lleida</b>	25	29	225	57	12	49	310	417	517	359	433
<b>Tarragona</b>	145	172	373	563	773	298	105	413	573	672	645
<b>Ebre</b>						29	25	21	82	119	159
<b>FCA</b>											9

Es presenta el nombre d'actuacions consistents en una primera acollida al llarg de cada any o semestre. La primera acollida és la primera intervenció que es fa amb la víctima, telefònicament o presencial, amb l'objectiu de crear un clima de confiança i recollir tota la informació necessària. La disminució del Nombre d'atencions del 2007 respecte a la resta d'anys es deu a la posada en marxa de la nova base de dades ja que s'han establert més categories d'atenció, que les que hi havia anteriorment

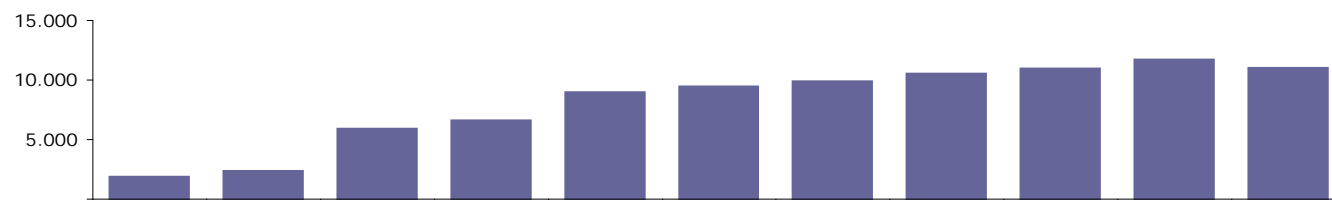
### 3.3.2 Seguiments



	2007	2008	2009	2010	2011	2012
<b>Catalunya</b>	<b>1.779</b>	<b>2.742</b>	<b>3.652</b>	<b>4.533</b>	<b>4.244</b>	<b>5.167</b>
Barcelona	1.580	2.405	2.432	2.401	1.714	2.460
Girona	17	34	71	111	138	383
Lleida	51	22	567	575	496	1.314
Tarragona	21	160	346	917	1.114	782
Ebre	110	121	236	529	782	212
FCA						16

Es presenta el nombre d'actuacions de seguiment que es fan al llarg de cada any. A partir del pla de treball que s'estableix, es fan actuacions de seguiment dels resultats assolits i del manteniment dels objectius aconseguits.

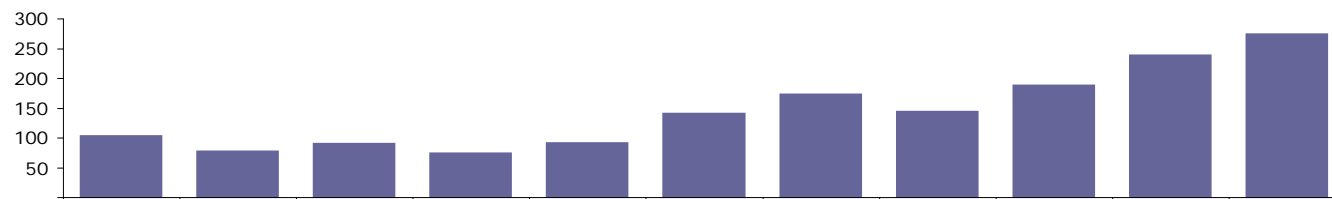
### 3.3.3 Actuacions d'informació i assessorament



	2002	2003	2004	2005	2006	2007	2008	2009	2010	2011	2012
<b>Catalunya</b>	<b>1.745</b>	<b>2.178</b>	<b>5.726</b>	<b>6.459</b>	<b>8.826</b>	<b>9.312</b>	<b>9.746</b>	<b>10.368</b>	<b>10.801</b>	<b>11.582</b>	<b>10.860</b>
Barcelona	1.125	1.350	3.467	4.300	6.365	6.015	5.116	5.474	5.724	6.106	5.986
Girona	264	311	1.013	880	994	1.568	2.325	2.243	2.443	2.286	1.094
Lleida	79	52	406	315	273	391	828	860	854	1.067	1.715
Tarragona	277	465	840	964	1.194	1.175	1.303	1.620	1.605	1.873	1.760
Ebre						163	174	171	175	250	259
FCA											46

Es presenta el nombre d'actuacions consistents en assessorar i informar de forma genèrica, o bé, respecte l'àmbit judicial, les mesures de protecció, els ajuts econòmics o també, donar informació psicosocial.

### 3.3.4 Acompanyaments a judici

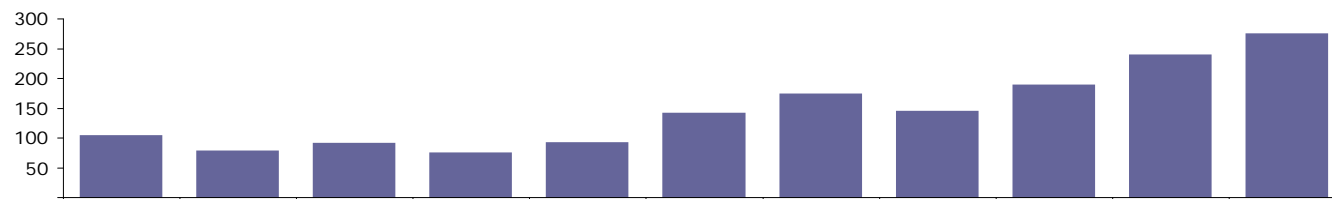


	2002	2003	2004	2005	2006	2007	2008	2009	2010	2011	2012
<b>Catalunya</b>	<b>100</b>	<b>74</b>	<b>87</b>	<b>71</b>	<b>88</b>	<b>138</b>	<b>170</b>	<b>141</b>	<b>185</b>	<b>235</b>	<b>271</b>
<b>Barcelona</b>	88	67	48	54	55	56	79	44	74	95	112
<b>Girona</b>	6	3	11	13	26	57	53	48	54	69	73
<b>Lleida</b>	6	2	17	1	2	2	16	13	18	25	23
<b>Tarragona</b>		2	11	3	5	23	20	36	36	39	39
<b>Ebre</b>							2		3	7	24

Es presenta el nombre d'actuacions al llarg de cada any que es realitzen amb la víctima de cara a la celebració del judici (tant perquè es realitza un acompanyament presencial dins de la sala, com perquè es demanen mesures de protecció visual i de seguretat en la sala).



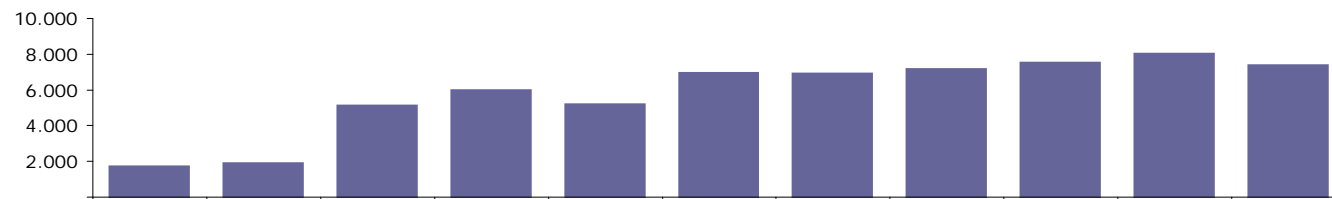
### 3.3.5 Intervencions psicològiques



	2002	2003	2004	2005	2006	2007	2008	2009	2010	2011	2012
<b>Catalunya</b>	<b>1.275</b>	<b>1.599</b>	<b>3.977</b>	<b>4.276</b>	<b>4.074</b>	<b>5.473</b>	<b>5.798</b>	<b>5.416</b>	<b>4.677</b>	<b>5.106</b>	<b>5.072</b>
<b>Barcelona</b>	984	931	2.282	2.776	2.931	4.022	3.779	3.569	2.852	2.972	3.023
<b>Girona</b>	200	206	807	639	406	782	1.177	926	874	1.103	776
<b>Lleida</b>	46	40	237	190	101	89	228	268	363	292	503
<b>Tarragona</b>	45	422	638	655	609	493	509	600	519	633	642
<b>Ebre</b>			13	16	27	87	105	53	69	99	113
<b>FCA</b>										7	15

Es presenta el nombre d'actuacions al llarg de cada any consistents en els següents tipus d'intervencions psicològiques: detecció i valoració (primera exploració de l'afectació psicològica que presenta la víctima), intervenció en crisi (intervenció focal per trencar amb l'estat d'angoixa de la víctima i/o les seves resistències), intervenció terapèutica (conjunt d'entrevistes per a la recuperació de la víctima), seguiment del tractament psicològic extern i l'extensió de certificats a petició de la pròpia víctima o de diferents organismes que intervinguin en el cas.

### 3.3.6 Actuacions d'informació jurídica bàsica



	2002	2003	2004	2005	2006	2007	2008	2009	2010	2011	2012
<b>Catalunya</b>	<b>1.595</b>	<b>1.806</b>	<b>5.023</b>	<b>5.872</b>	<b>5.081</b>	<b>6.856</b>	<b>6.822</b>	<b>7.047</b>	<b>7.413</b>	<b>7.923</b>	<b>7.288</b>
<b>Barcelona</b>	1.032	1.203	3.114	3.967	3.589	4.923	4.072	3.635	3.808	4.326	4.373
<b>Girona</b>	235	228	876	787	551	981	1.432	1.525	1.539	1.524	849
<b>Lleida</b>	79	44	373	274	188	156	480	592	691	583	687
<b>Tarragona</b>	249	331	649	824	719	749	766	1.249	1.312	1.358	1.227
<b>Ebre</b>			11	20	34	47	72	46	56	106	131
<b>FCA</b>									7	26	21

Es presenta el nombre d'actuacions al llarg de cada any consistents en donar informació en tot allò relacionat amb les qüestions jurídiques específiques que planteja la víctima en aquells processos judicials en els quals es troba immersa o pretén iniciar.