

# La interrupció voluntària de l'embaràs a Catalunya. 2013



## **Director General de Planificació i Recerca en Salut**

Carles Constante i Beitia

## **Subdirector General de Planificació Sanitària**

Ricard Tresserras i Gaju

## **Responsable de l'edició**

Rosa Gispert Magarolas

## **Redacció i anàlisi de les dades**

Roser Bosser i Giralt

M. del Mar Torné i Farré

## **Processament de les dades i suport a l'edició**

Marta Saló i Mascarreras

Roser Martí i Longàs

## **Agraïments**

A tots els centres autoritzats per a la pràctica de la interrupció voluntària de l'embaràs, pel seu esforç en el manteniment de la qualitat de les dades.

## **Referència recomanada**

Servei d'Informació i Estudis. Estadística de la interrupció voluntària de l'embaràs. Catalunya, 2013. Barcelona, Departament de Salut, Generalitat de Catalunya, juliol de 2014

© 2014, Generalitat de Catalunya. Departament de Salut, Direcció General de Planificació i Recerca en Salut



Els continguts d'aquesta obra estan subjectes a una llicència de Reconeixement-NoComercial-SenseObresDerivades 3.0 de Creative Commons.

La llicència es pot consultar a: <http://creativecommons.org/licenses/by-nc-nd/3.0/es/>

## Índex

1. Introducció .....	6
2. Resum de resultats .....	7
3. Resum gràfic de resultats .....	9
4. Taules de resultats .....	20
4.1. Totes les IVE realitzades en centres de Catalunya.....	20
4.2. IVE de dones residents a Catalunya realitzades en centres de Catalunya .....	25
4.3. IVE de dones residents d'origen estranger realitzades en centres de Catalunya .....	35
4.4. IVE de dones residents d'origen autòcton realitzades en centres de Catalunya .....	43
5. Mètodes.....	45
6. Referències bibliogràfiques .....	46
7. Relació de centres sanitaris que han notificat IVE durant l'any 2013 .....	47

## Índex de figures

Figura 1. Distribució de les IVE realitzades segons el tipus de centre. Catalunya, 2013 .....	9
Figura 2. Distribució de les IVE realitzades segons lloc de residència i origen. Catalunya, 2012-2013 .....	9
Figura 3. Distribució de les IVE realitzades segons grup d'edat. Catalunya, 2013 .....	10
Figura 4. Distribució de les IVE realitzades segons nivell d'instrucció. Catalunya, 2013 .....	10
Figura 5. Distribució de les IVE realitzades segons situació laboral. Catalunya, 2013 .....	11
Figura 6. Distribució de les IVE realitzades segons la utilització de centres de planificació familiar. Catalunya, 2012-2013 .....	11
Figura 7. Distribució de les IVE de dones residents nascudes a l'estranger segons lloc de procedència. Catalunya, 2013 .....	12
Figura 8. Distribució de les IVE de dones residents nascudes a l'estranger segons any d'arribada a Espanya. Catalunya, 2013 .....	13
Figura 9. Distribució de les taxes d'IVE de dones residents segons grup d'edat. Catalunya, 2013 .....	13
Figura 10. Distribució de les taxes d'IVE de dones residents segons origen i grup d'edat. Catalunya, 2013 .....	14
Figura 11. Distribució de les taxes d'IVE de dones residents segons comarca de residència. Catalunya, 2013 .....	15
Figura 12. Distribució de les taxes d'IVE de dones residents d'origen estranger segons comarca de residència. Catalunya, 2013 .....	16
Figura 13. Distribució de les taxes d'IVE de dones residents d'origen autòcton segons comarca de residència. Catalunya, 2013 .....	17
Figura 14. Distribució de les taxes d'IVE de dones residents segons regió sanitària de residència. Catalunya, 2013 .....	18
Figura 15. Distribució de les taxes d'IVE de dones residents segons origen i regió sanitària de residència. Catalunya, 2013 .....	18
Figura 16. Evolució temporal de la taxa d'IVE de dones residents segons edat. Catalunya, 1987-2012 .....	19
Figura 17. Evolució temporal de la raó d'IVE per 100 nascuts vius de dones residents segons edat. Catalunya, 1987-2012 .....	19

## Índex de taules

Taula 1. IVE realitzades. Característiques de les dones segons edat. Catalunya, 2013 .....	20
Taula 2. IVE realitzades. Fecunditat i antecedents de l'IVE segons edat. Catalunya, 2013 .....	22
Taula 3. IVE realitzades. Característiques de la intervenció segons tipus de centre. Catalunya, 2013 .....	24
Taula 4. IVE de dones residents. Característiques de les dones segons edat. Catalunya, 2013 .....	25
Taula 5. IVE de dones residents. Fecunditat i antecedents de l'IVE segons edat. Catalunya, 2013 .....	28
Taula 6. IVE de dones residents. Característiques de la intervenció segons tipus de centre. Catalunya, 2013 .....	30
Taula 7. Taxa d'IVE de dones residents segons regió sanitària de residència. Catalunya, 2013 .....	31
Taula 8. Taxa d'IVE de dones residents segons comarca de residència. Catalunya, 2013 .....	32
Taula 9. Evolució temporal de la taxa d'IVE de dones residents. Catalunya, 1987-2013 .....	33
Taula 10. Evolució temporal de la raó d'IVE de dones residents. Catalunya, 1987-2012 .....	34
Taula 11. IVE de dones residents d'origen estranger. Característiques de les dones segons edat. Catalunya, 2013 .....	35
Taula 12. IVE de dones residents d'origen estranger. Fecunditat i antecedents de l'IVE segons edat. Catalunya, 2013 .....	38
Taula 13. IVE de dones residents d'origen estranger. Característiques de la intervenció segons tipus de centre. Catalunya, 2013 .....	40
Taula 14. Taxa d'IVE en dones residents d'origen estranger segons regió sanitària de residència. Catalunya, 2013 .....	41
Taula 15. Taxa d'IVE de dones residents d'origen estranger segons comarca de residència. Catalunya, 2013 .....	42
Taula 16. Taxa d'IVE en dones residents d'origen autòcton segons regió sanitària de residència. Catalunya, 2013 .....	43
Taula 17. Taxa d'IVE de dones residents d'origen autòcton segons comarca de residència. Catalunya, 2013 .....	44

## 1. Introducció

L'informe anual sobre la interrupció voluntària de l'embaràs (IVE),<sup>1</sup> recull dades relatives a les IVE realitzades en tots els centres sanitaris públics i privats autoritzats a Catalunya.<sup>2</sup> De manera progressiva i des de l'any 2011, també s'han anat incorporant al procés de realització d'IVE amb mètodes farmacològics les unitats ASSIR (centres d'atenció primària de la xarxa pública amb el Programa sanitari d'atenció a la salut sexual i reproductiva), ja que el Departament de Salut ha promogut incloure'ls a la cartera de serveis.<sup>3</sup>

Tots els centres autoritzats han de proporcionar les dades sobre les IVE realitzades, d'acord amb l'Ordre de 10 de desembre de 1986 del Departament de Salut, per la qual es disposa el procediment de recollida de dades relatives a les interrupcions voluntàries d'embaràs dutes a terme de conformitat amb la Llei orgànica 9/1985, de 5 de juliol.<sup>4</sup>

Per tant, les dades que s'inclouen en aquest informe fan referència a totes les IVE realitzades l'any 2013 a Catalunya, tant a dones residents com a no residents, i es consideren provisionals, atès que no inclouen les IVE realitzades fora de Catalunya a dones residents tot i que habitualment no superen mai els cent casos.

Els terminis i motius autoritzats, des que va entrar en vigor la Llei orgànica 2/2010, de 3 de març, de salut sexual i reproductiva i de la interrupció voluntària de l'embaràs,<sup>5</sup> són els següents: dins de les primeres catorze setmanes de gestació, a petició de la dona, i dins de les primeres vint-i-dues setmanes de gestació, sempre que hi hagi risc greu per a la vida o la salut de l'embarassada o sempre que hi hagi anomalies greus en el fetus. Transcorregudes les vint-i-dues setmanes de gestació, quan es detectin anomalies fetals incompatibles amb la vida o quan el fetus tingui una malaltia extremadament greu i incurable en el moment del diagnòstic. Abans de la Llei esmentada, els tres supòsits eren: perill greu per a la vida o la salut de l'embarassada, presumpció de defectes en el fetus i violació.<sup>6</sup>

En l'edició d'aquest informe, relatiu a l'activitat del 2013, es manté l'estructura i el format de l'any 2012. La primera part inclou un resum gràfic dels resultats i la segona part, les taules de resultats, segons l'edat i altres característiques. Les dades presentades permeten comparar Catalunya amb altres països del nostre entorn.<sup>7-14</sup>

## 2. Resum de resultats

Durant l'any 2013 el nombre d'IVE realitzades a Catalunya (de dones residents i no residents) és de 22.083. L'increment és molt lleuger (del 0,1%) respecte a les 21.956 realitzades el 2012.

La taxa global d'IVE (taxa provisional) de les dones de 15-44 anys residents a Catalunya ha sofert també un increment (3,1%). Aquest augment de la taxa afecta a tots els grups d'edat excepte el de les dones menors de 20 anys, en què la taxa ha disminuït. L'increment de la taxa global s'esdevé tant en les dones d'origen autòcton com en les d'origen estranger, tot i que per grups d'edat l'evolució és desigual.

El percentatge d'IVE realitzades en els centres hospitalaris i en els ASSIR ha augmentat per la implantació del tractament farmacològic en aquests centres. Així, les IVE realitzades en els centres hospitalaris han assolit el 8,3% (quasi el doble de l'any anterior) i les realitzades als ASSIR representen el 23,3%. Les IVE realitzades en els centres extrahospitalaris han sofert un descens i aquest any són el 68,4% del total.

Hi ha hagut un canvi en la utilització del tipus de centres de planificació familiar: ha disminuït la utilització dels centres públics i s'ha incrementat l'ús dels centres privats. També ha augmentat el percentatge de dones que no van a cap centre de planificació.

La major part de les dones que se sotmet a una IVE no té cap fill ni cap IVE anterior i el perfil és similar al dels anys anteriors: la meitat no conviu en parella, dues terceres parts són solteres, la mitjana d'edat és de 28,9 anys (desviació estàndard de 7,2 anys) i el grup amb més casos és el de dones que han assolit el primer cicle de secundària. Ha disminuït el percentatge de dones que no tenen estudis, el de les que no hi consta el nivell d'instrucció i el percentatge de dones a l'atur, tot i que encara és superior al 20%. La meitat de les dones està treballant i augmenta el percentatge de dones que són empresàries i el de mestresses de casa.

La mitjana de temps de gestació en el moment d'interrompre l'embaràs és similar a l'any anterior: 8,0 setmanes (desviació estàndard de 3,7). En els ASSIR és de 5,7 setmanes (desviació estàndard de 0,7) i en els centres extrahospitalaris de 8,4 (desviació estàndard de 3,5), també similars a l'any anterior. En canvi, en els centres hospitalaris ha disminuït la mitjana de setmanes de gestació de 15,7 (desviació estàndard de 6,4) fins a 11,6 (desviació estàndard de 5,8).

El motiu d'IVE més freqüent segueix sent el que es practica a petició de la dona, que ha incrementat respecte a l'any anterior i assoleix el 89,4% dels casos. El risc greu per a la vida o la salut de l'embarassada ha disminuït fins al 7,5% i tant les causes fetals com la combinació de motius mantenen els percentatges baixos.

El mètode d'IVE més utilitzat continua sent la combinació de dilatació i aspiració, tot i que la proporció disminueix any rere any. Segueix augmentant el tractament farmacològic (combinació de mifepristona i misoprostol), que assoleix gairebé una tercera part de les IVE realitzades. Destaca el gran increment del tractament farmacològic en els centres hospitalaris, que és el doble que l'any anterior.

Entre les dones que s'han sotmès a una IVE a Catalunya, es manté quasi idèntica a l'any anterior la proporció de dones residents i no residents (les no residents representen al voltant del 5%) i també la distribució per província i comarca de residència.

S'ha reduït molt lleugerament el percentatge de dones residents a Catalunya d'origen estranger que s'han sotmès a una IVE a Catalunya, que aquest any és del 40,3%.

Els països de procedència d'aquestes dones són els mateixos que els anys anteriors, tot i que ha canviat l'ordre: l'Equador passa del tercer al primer lloc i, a continuació, hi ha Bolívia, el Marroc i Romania. Segons l'any d'arribada a l'Estat espanyol, els anys més freqüents són els compresos entre el 2005 i el 2008.

L'anàlisi per territoris mostra que la regió sanitària amb la taxa estadísticament significativa més alta correspon, com en els anys anteriors, a la de Barcelona, així com a les comarques del Barcelonès, l'Alt Empordà i el Gironès.

En les dones d'origen estranger, com succeïa també l'any anterior, la Regió Sanitària Barcelona és l'única que té la taxa significativament superior a Catalunya i la resta de regions sanitàries la tenen significativament més baixa. Per comarques, només el Barcelonès té la taxa significativament més alta.

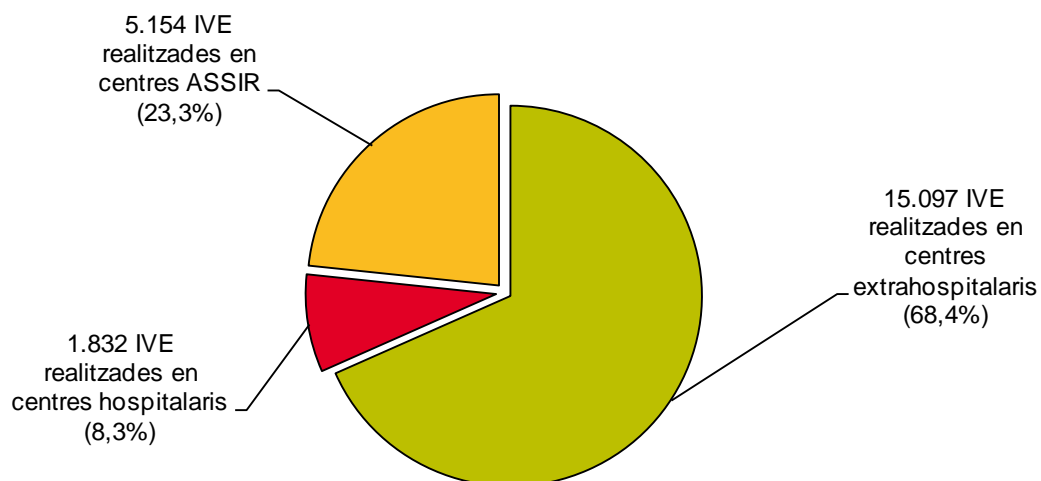
En les dones autòctones, les regions sanitàries Barcelona i Girona tenen la taxa estadísticament significativa més alta que la de Catalunya. És significativament més baixa a la resta. Per comarques, tenen la taxa més alta el Barcelonès, el Gironès i l'Alt Empordà.

En relació amb la situació de l'IVE a l'Estat espanyol, segons les dades definitives de l'any 2012, la taxa havia disminuït a totes les comunitats autònomes amb l'excepció del Principat d'Astúries, on havia incrementat. Catalunya seguia ocupant la tercera posició, darrere de Madrid i del Principat d'Astúries. També a la majoria de països europeus la taxa d'IVE de l'any 2012 seguia amb la tendència decreixent, igual que la de Catalunya, que era més elevada que la d'Itàlia, Finlàndia, Escòcia i França, però inferior a les d'Anglaterra i Gal·les, Nova Zelanda i Suècia.

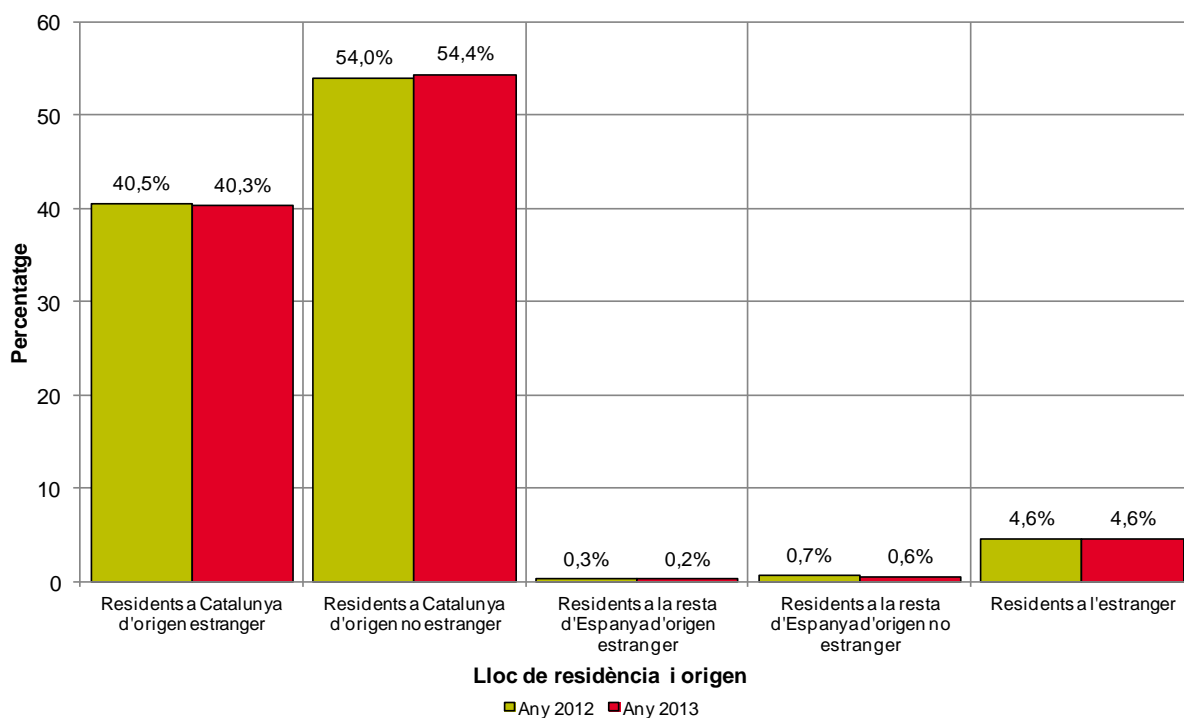


### 3. Resum gràfic de resultats

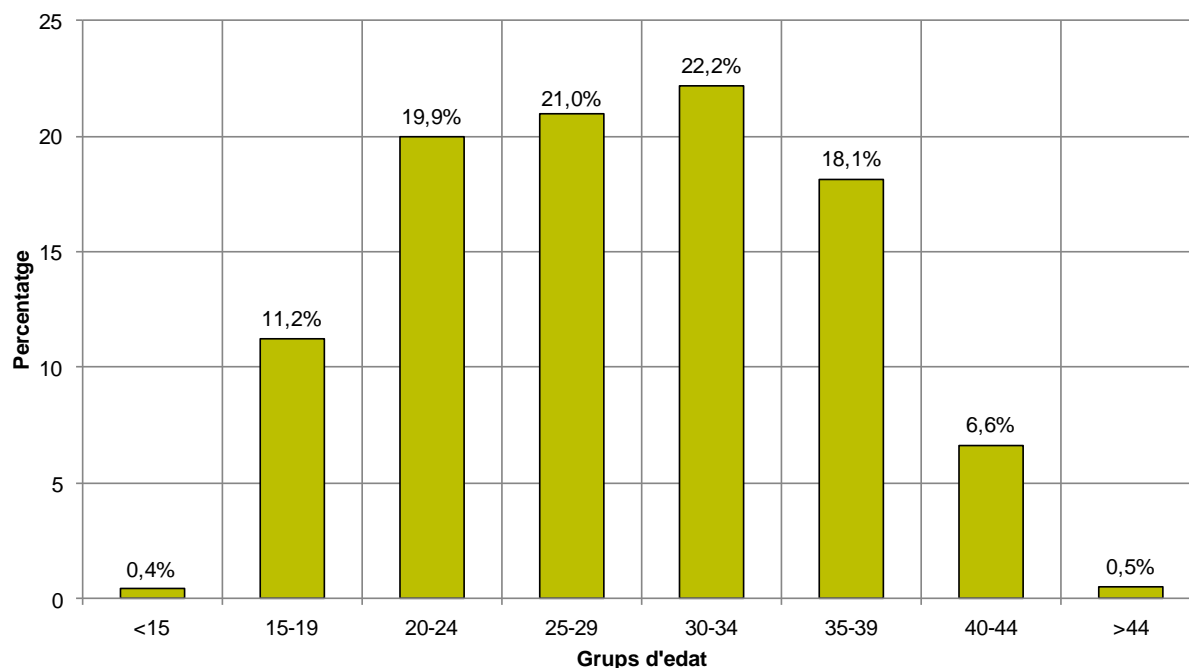
**Figura 1. Distribució de les IVE realitzades segons el tipus de centre. Catalunya, 2013**



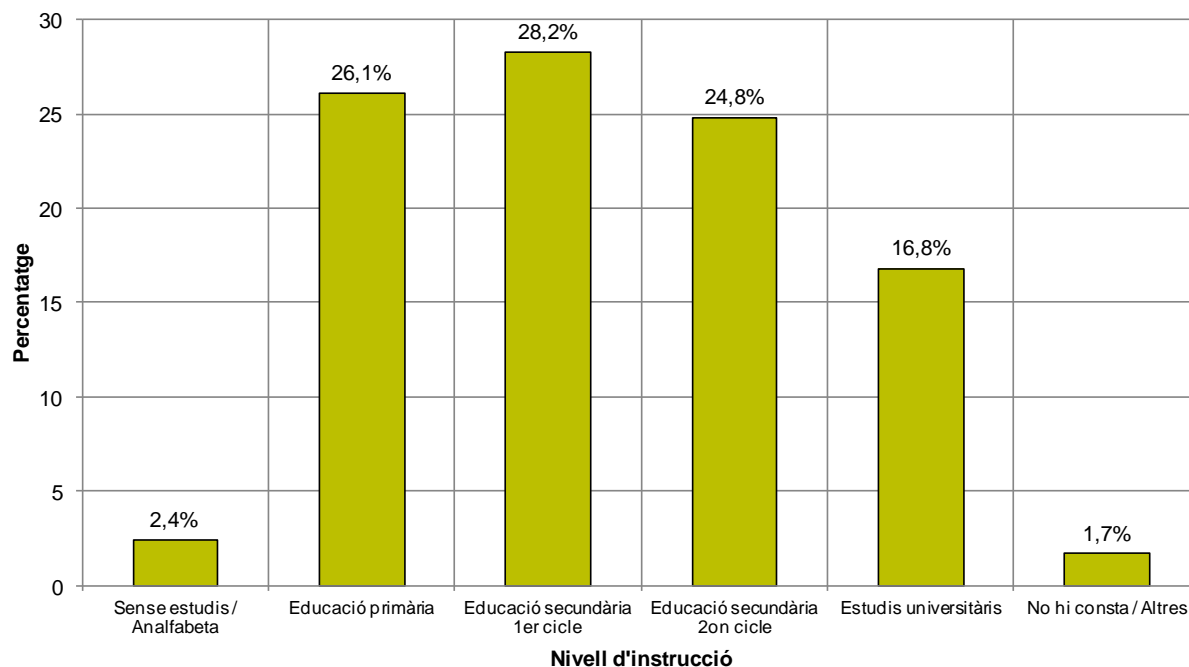
**Figura 2. Distribució de les IVE realitzades segons lloc de residència i origen. Catalunya, 2012-2013**



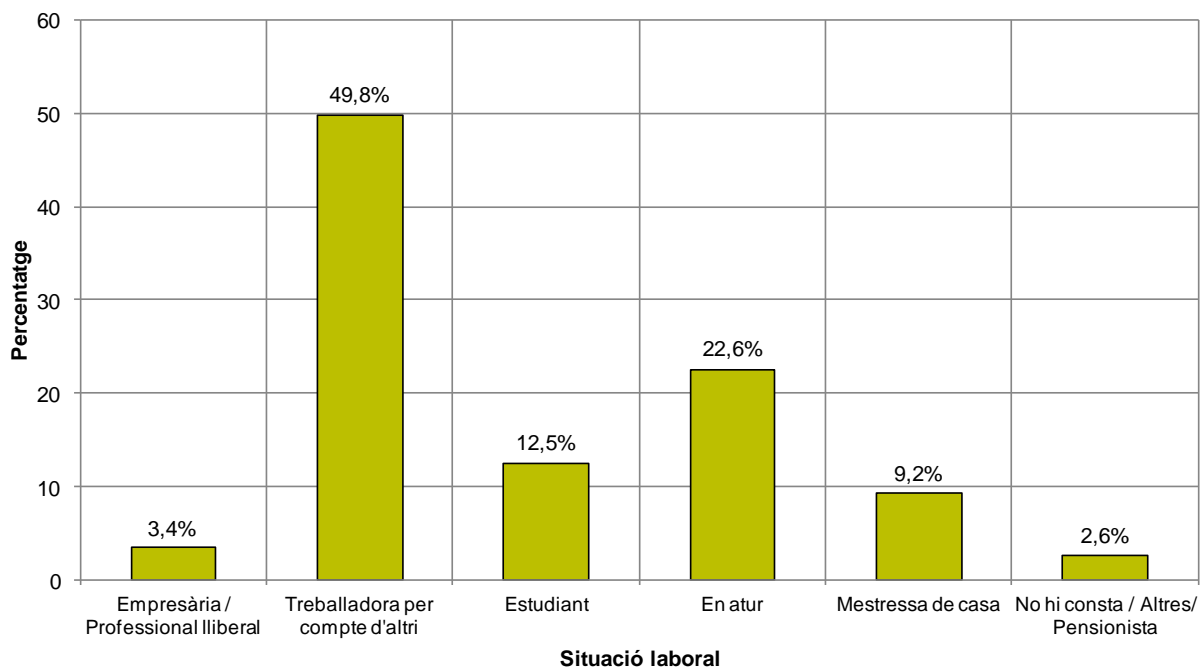
**Figura 3. Distribució de les IVE realitzades segons grup d'edat. Catalunya, 2013**



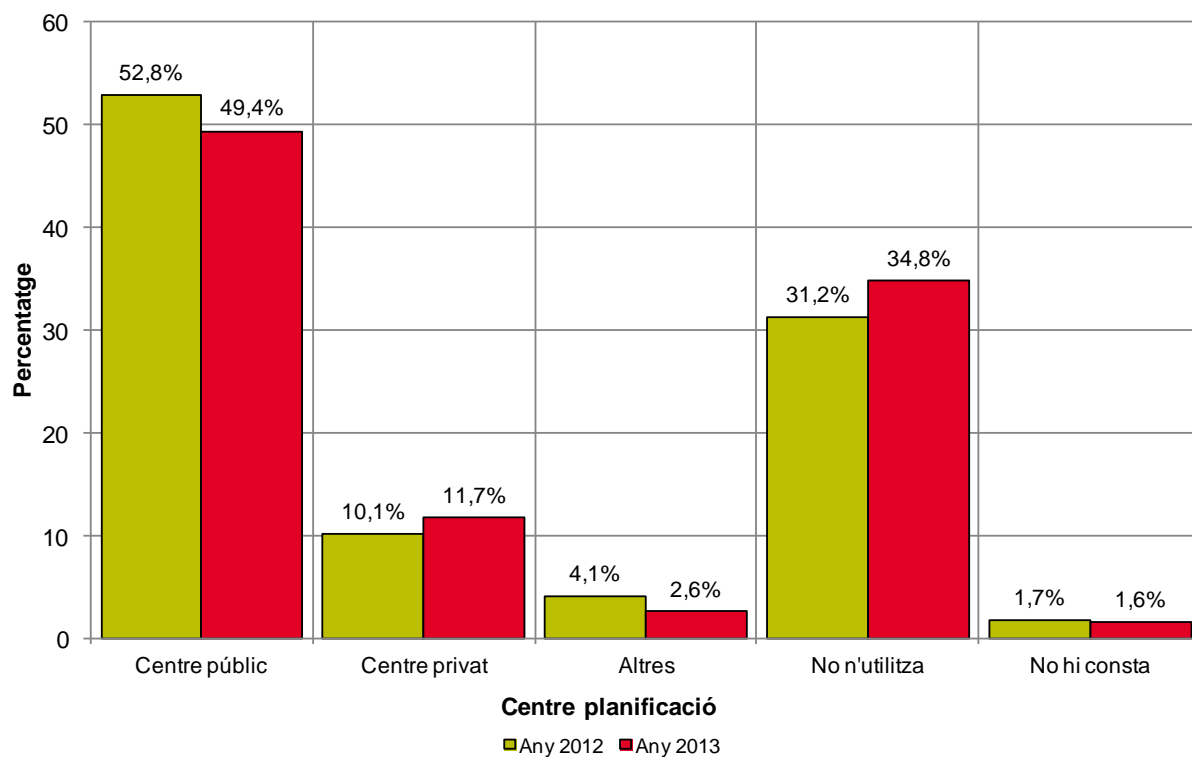
**Figura 4. Distribució de les IVE realitzades segons nivell d'instrucció. Catalunya, 2013**



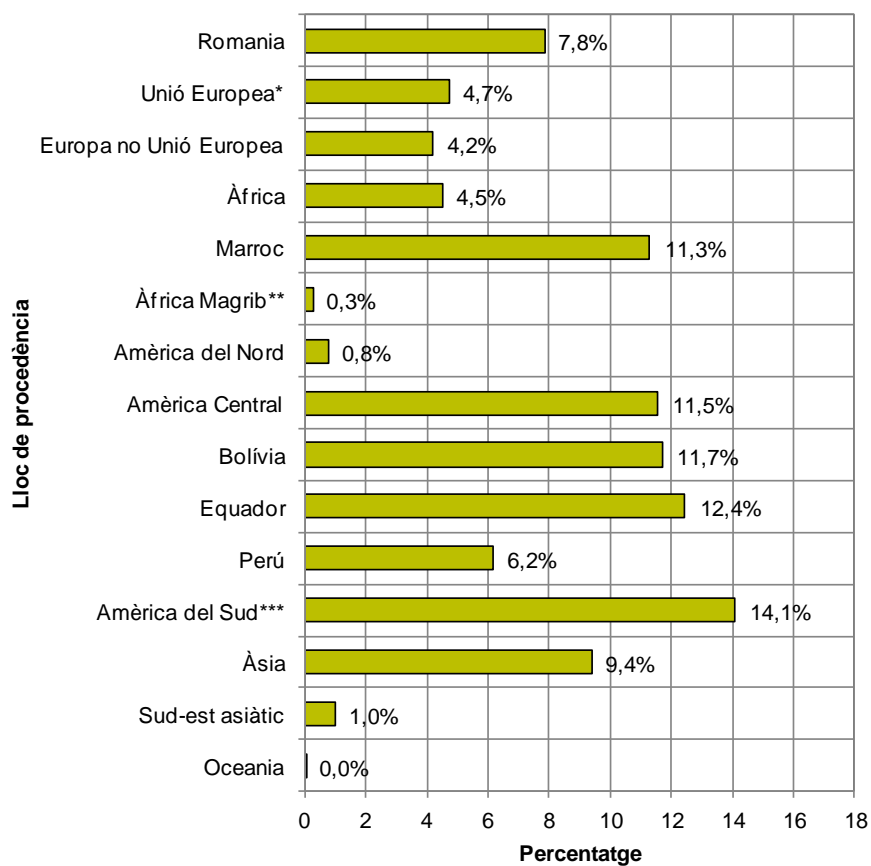
**Figura 5. Distribució de les IVE realitzades segons situació laboral. Catalunya, 2013**



**Figura 6. Distribució de les IVE realitzades segons la utilització de centres de planificació familiar. Catalunya, 2012-2013**

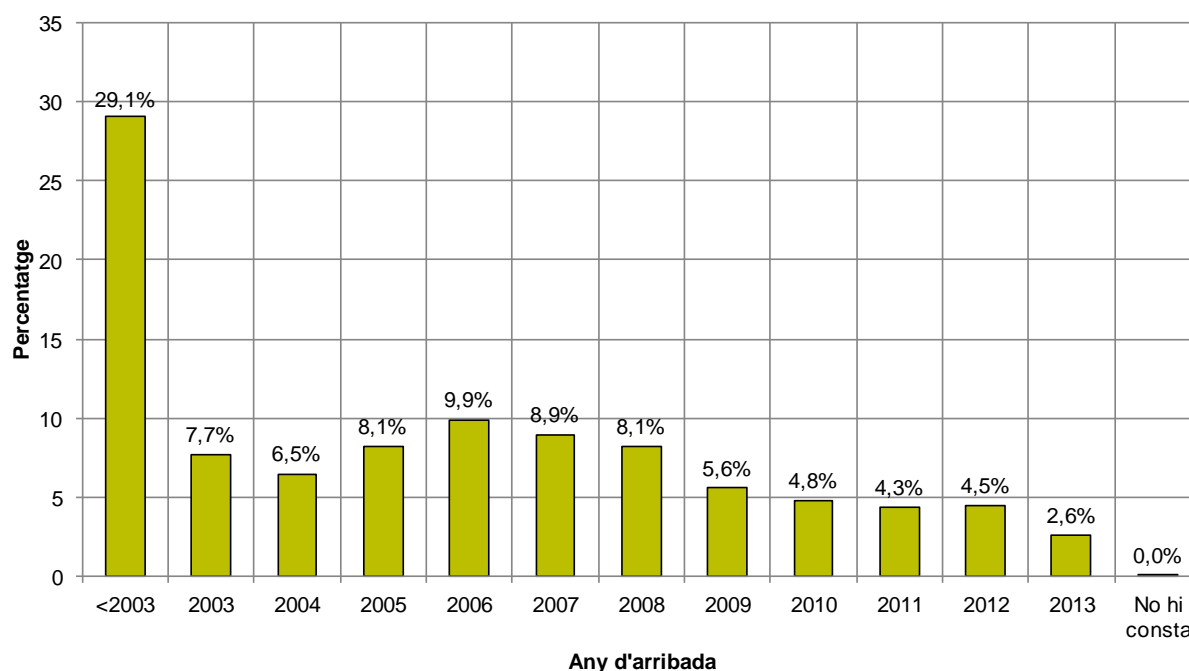


**Figura 7. Distribució de les IVE de dones residents nascudes a l'estranger segons lloc de procedència. Catalunya, 2013**

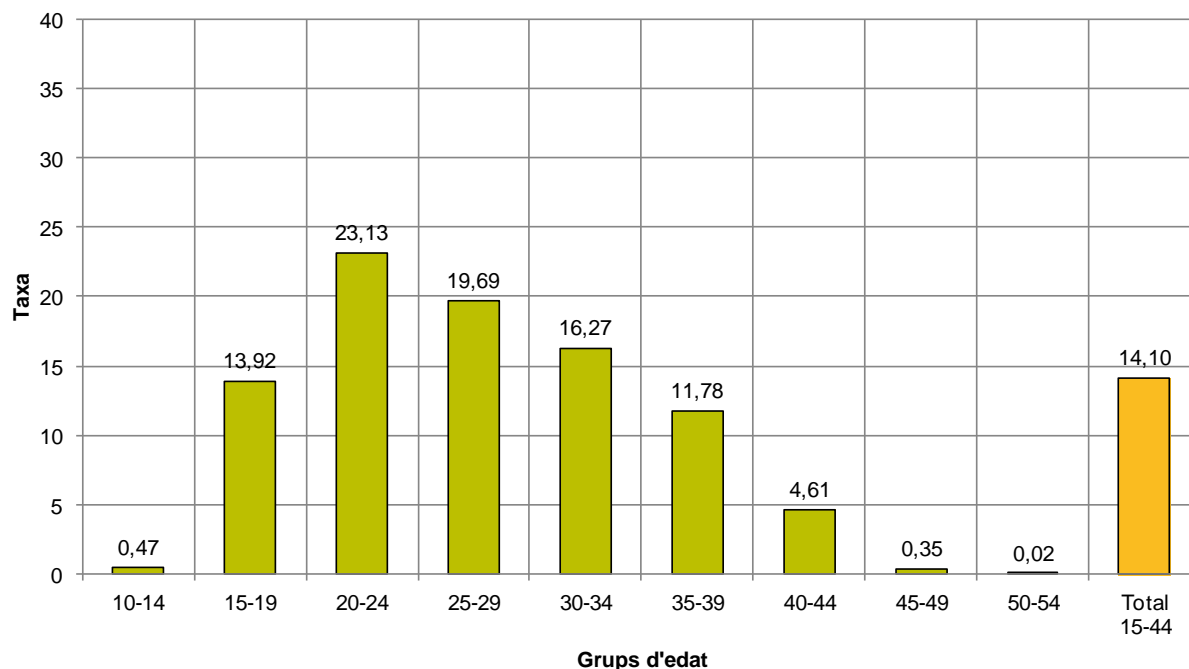


\* Excepte Romania. \*\* Excepte el Marroc. \*\*\* Excepte Bolívia, Equador i Perú.

**Figura 8. Distribució de les IVE de dones residents nascudes a l'estranger segons any d'arribada a Espanya. Catalunya, 2013**

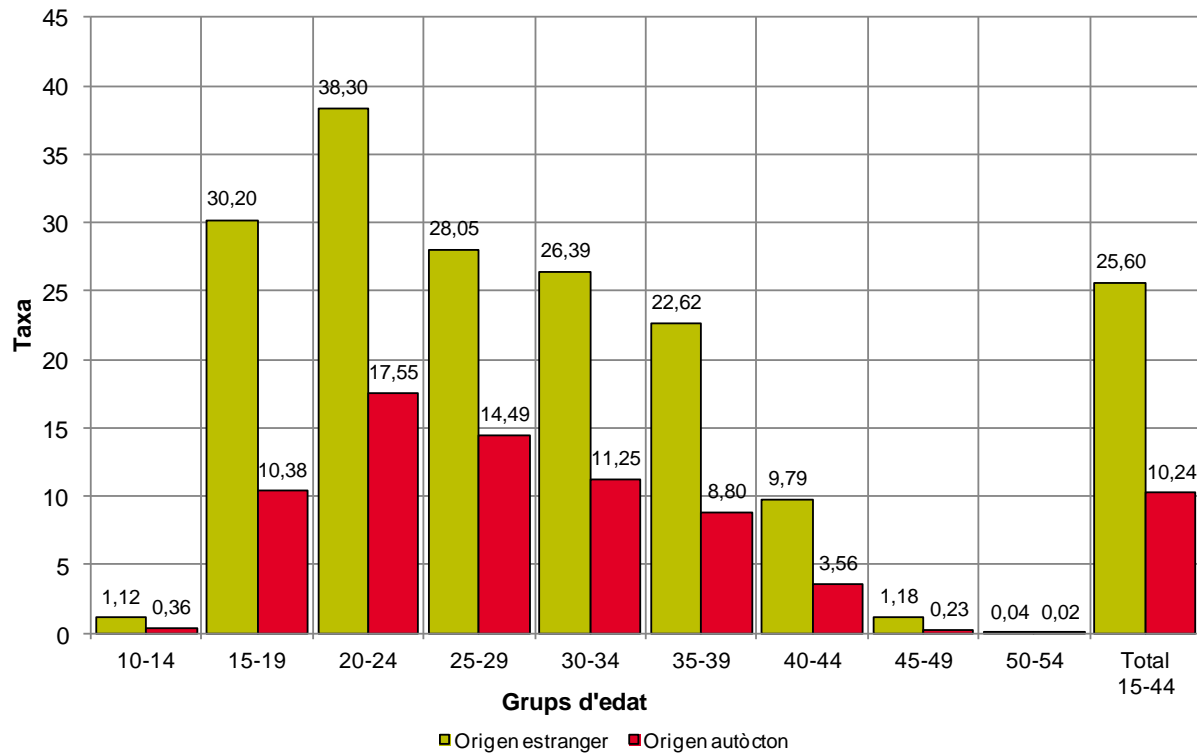


**Figura 9. Distribució de les taxes d'IVE de dones residents segons grup d'edat. Catalunya, 2013**



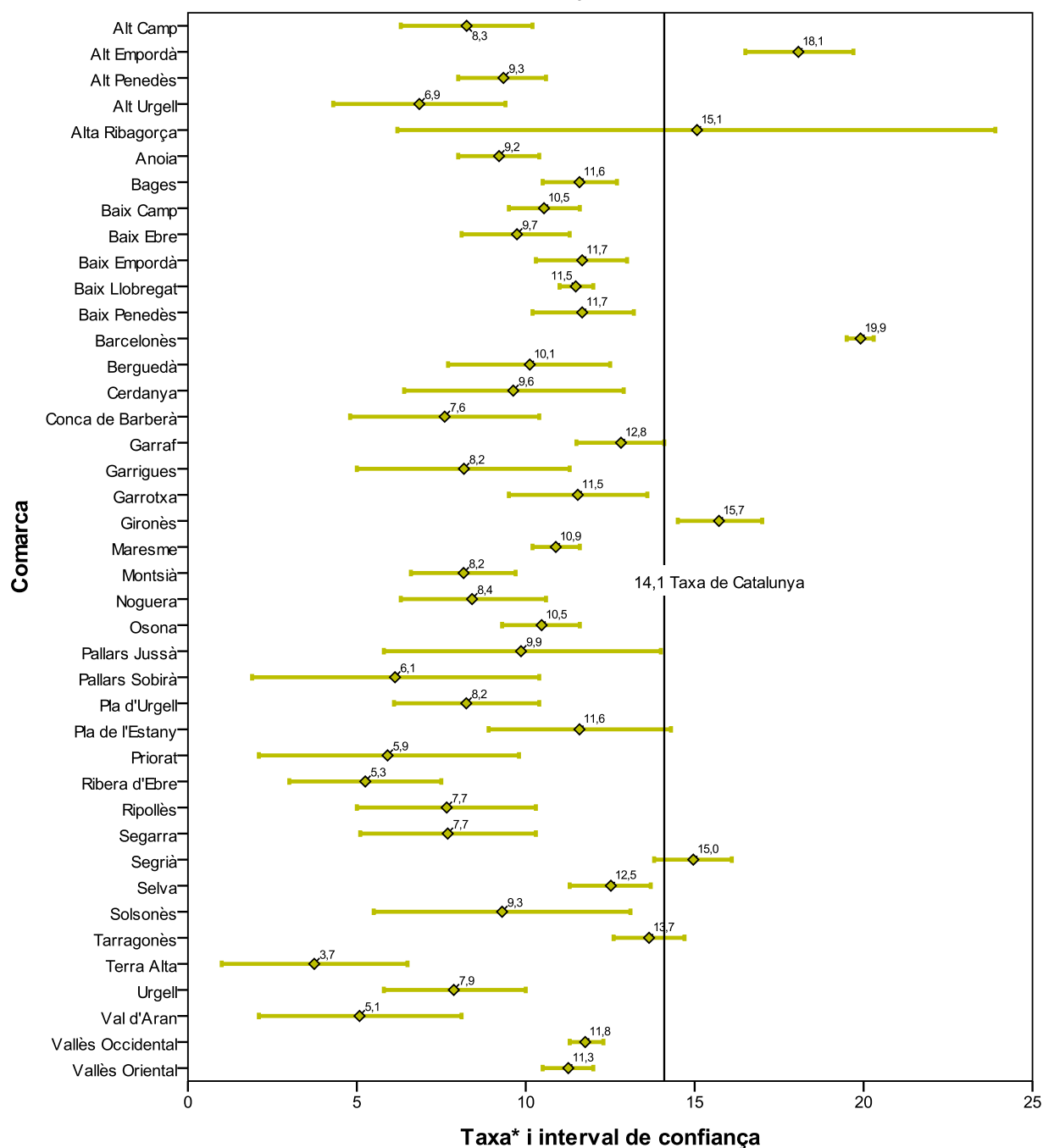
\* Taxa per 1.000 dones del grup d'edat corresponent. Dades de població: avanç de les estimacions postcensals. Dades d'IVE provisionals.

**Figura 10. Distribució de les taxes d'IVE de dones residents segons origen i grup d'edat. Catalunya, 2013**



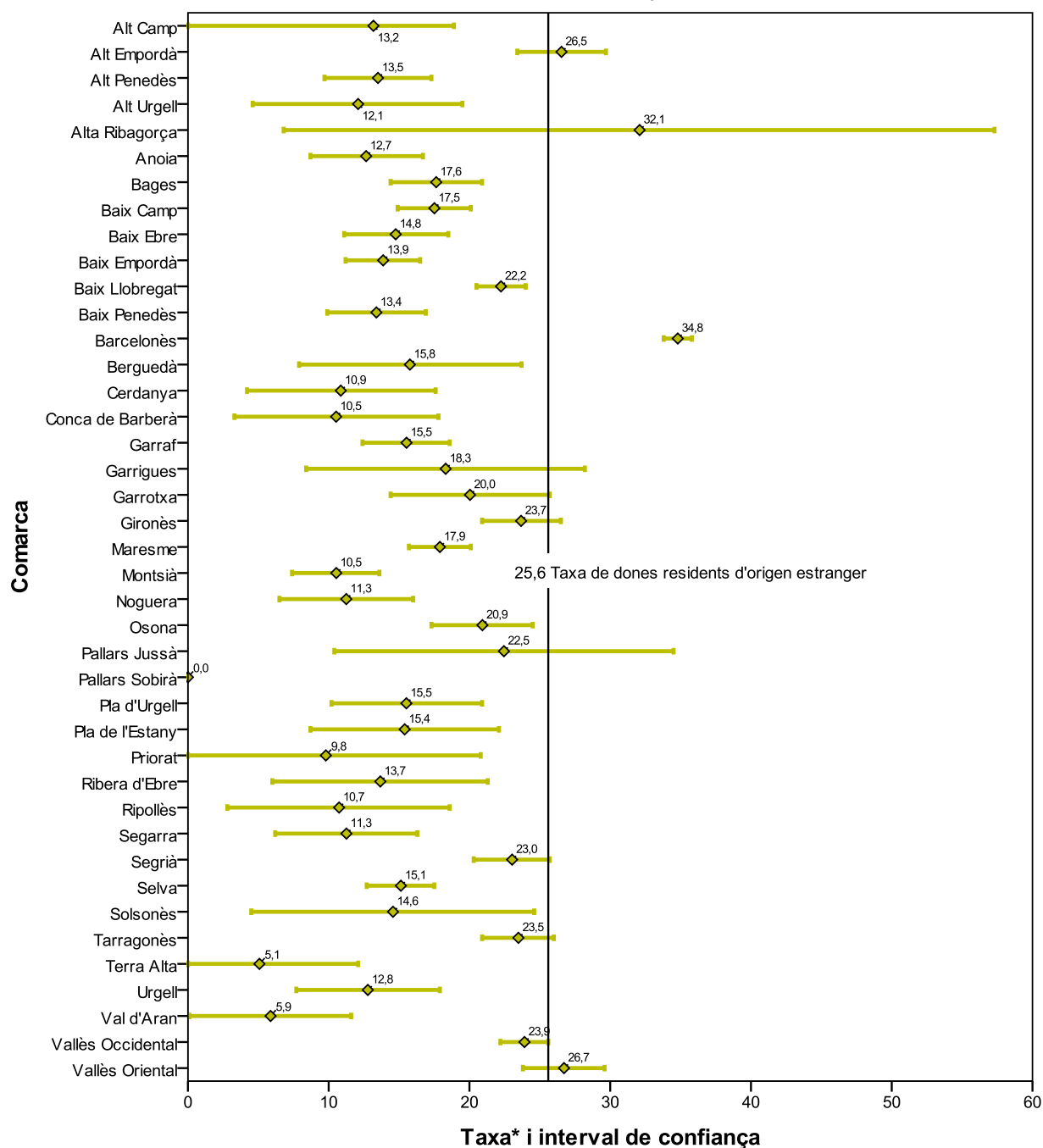
\* Taxa per 1.000 dones del grup d'edat corresponent. Dades de població: Padró continu. Dades d'IVE provisionals.

**Figura 11. Distribució de les taxes d'IVE de dones residents segons comarca de residència. Catalunya, 2013**



\* Taxa per 1.000 dones de 15-44 anys. Dades de població: avanç de les estimacions postcensals. Dades d'IVE provisionals.

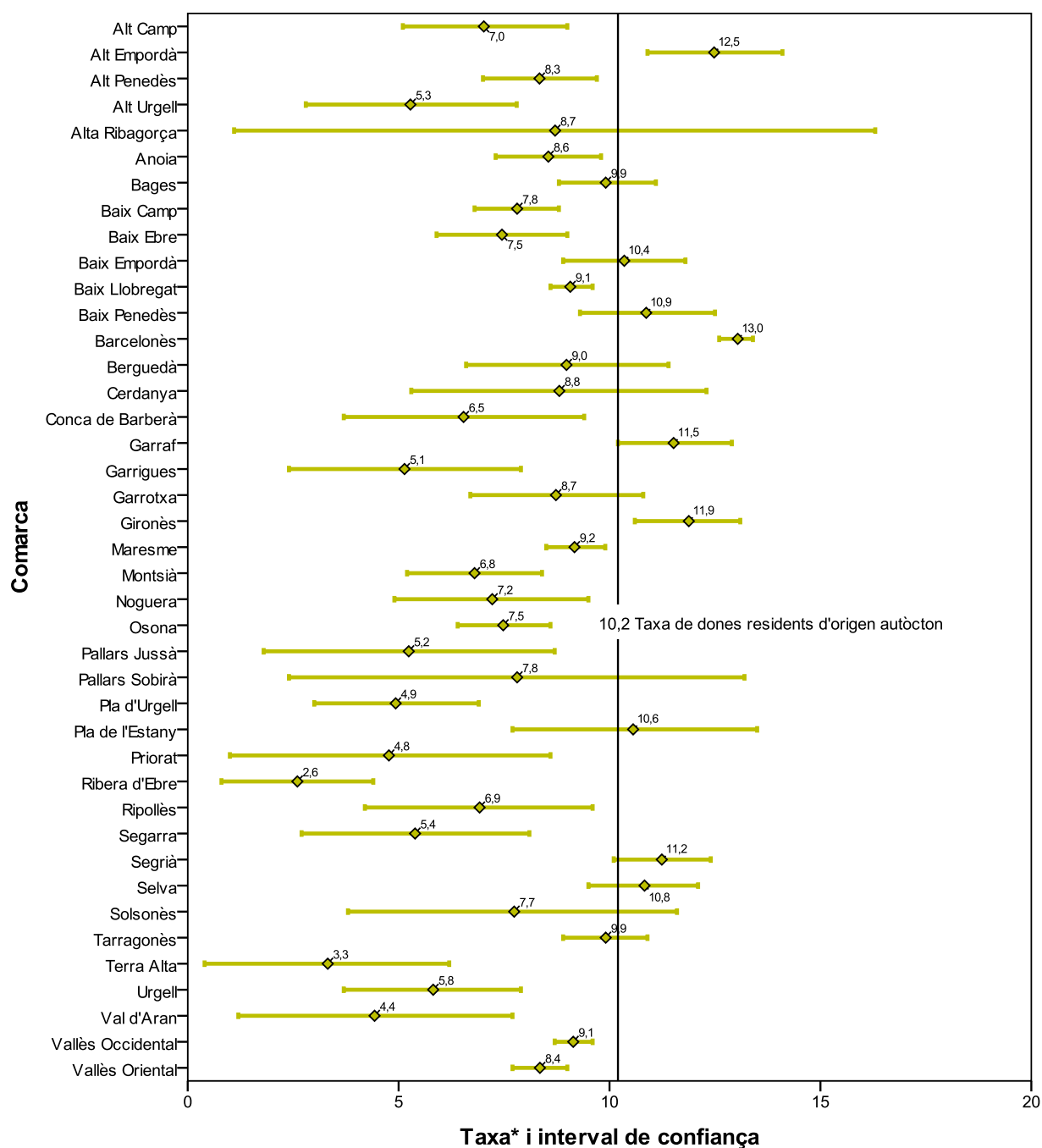
**Figura 12. Distribució de les taxes d'IVE de dones residents d'origen estranger segons comarca de residència. Catalunya, 2013**



\* Taxa per 1.000 dones de 15-44 anys. Dades de població: Padró continu. Dades d'IVE provisionals.

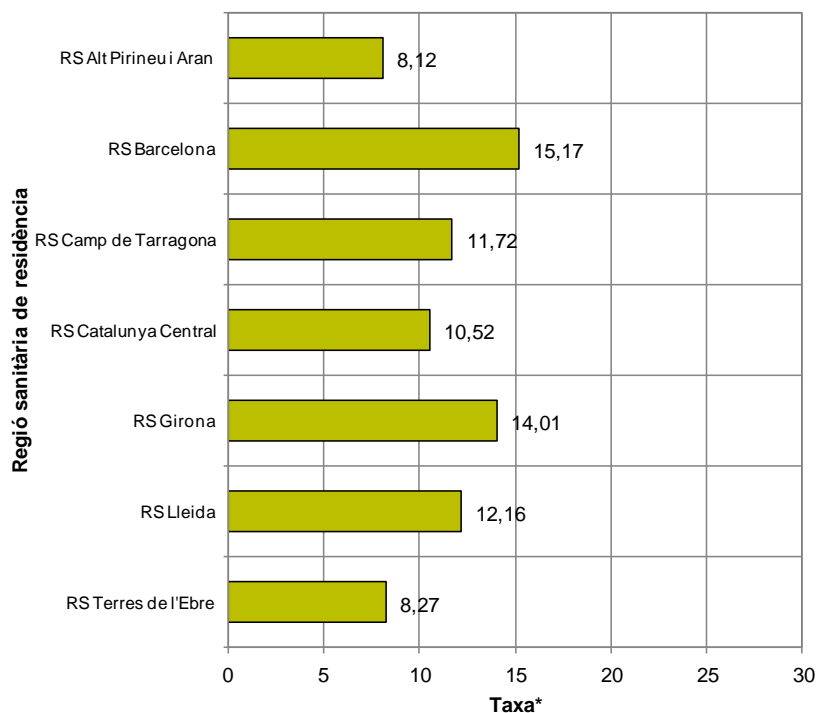


**Figura 13. Distribució de les taxes d'IVE de dones residents d'origen autòcton segons comarca de residència. Catalunya, 2013**



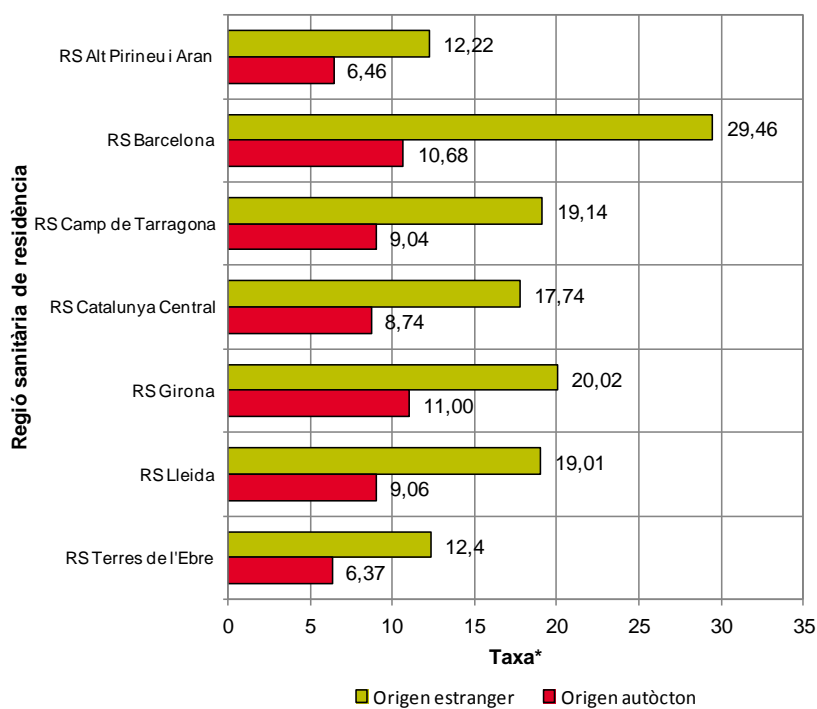
\* Taxa per 1.000 dones de 15-44 anys. Dades de població: Padró continu. Dades d'IVE provisionals.

**Figura 14. Distribució de les taxes d'IVE de dones residents segons regió sanitària de residència. Catalunya, 2013**



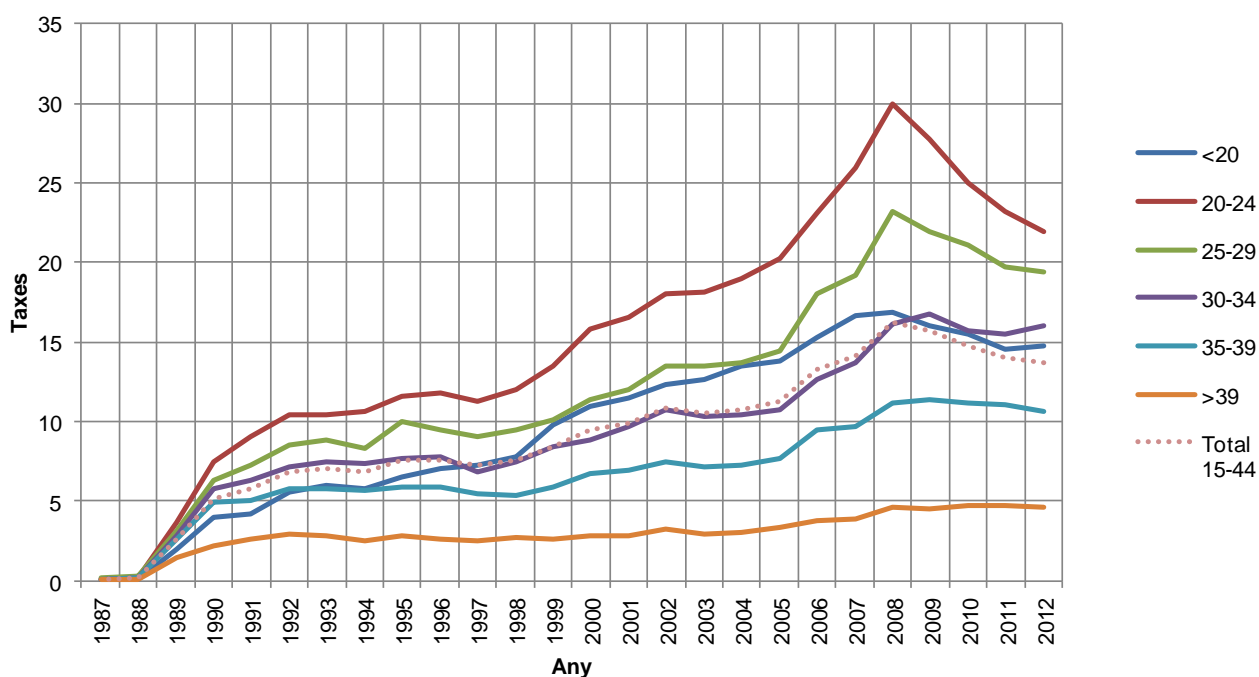
\* Taxa per 1.000 dones de 15-44 anys. Dades de població: avanç de les estimacions postcensals. Dades d'IVE provisionals.

**Figura 15. Distribució de les taxes d'IVE de dones residents segons origen i regió sanitària de residència. Catalunya, 2013**



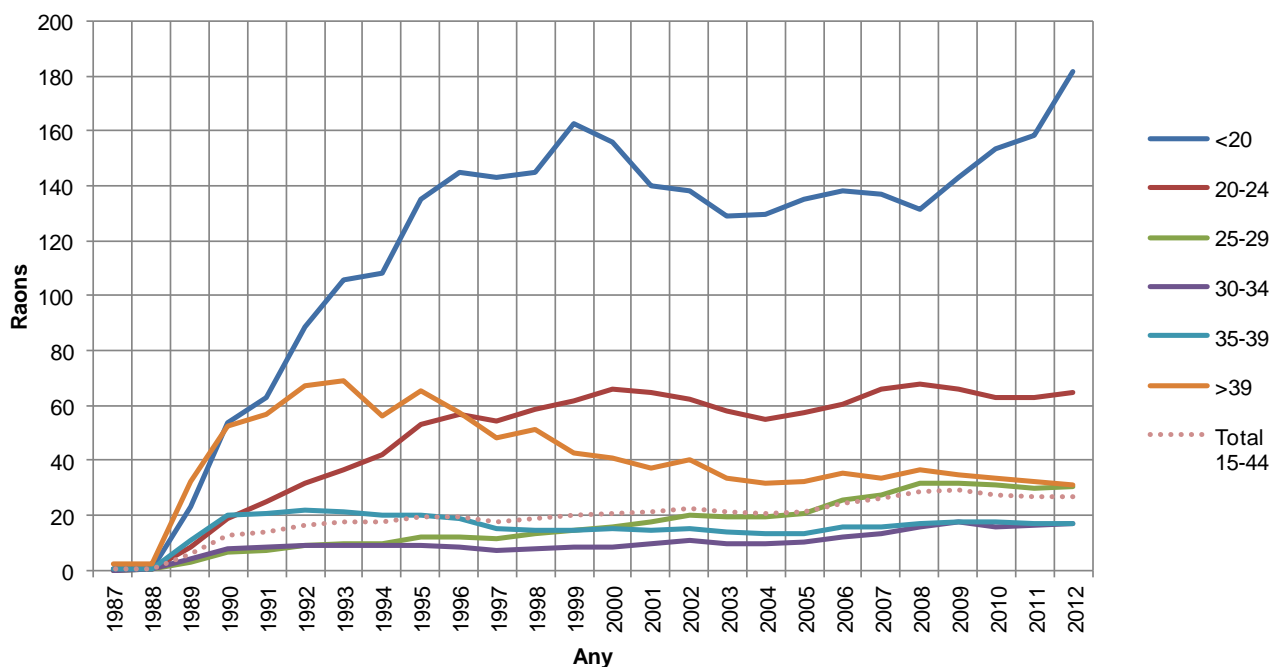
\* Taxa per 1.000 dones de 15-44 anys. Dades de població: Padró continu. Dades d'IVE provisionals.

**Figura 16. Evolució temporal de la taxa d'IVE de dones residents segons edat. Catalunya, 1987-2012**



\*Taxa per 1.000 dones del grup d'edat corresponent. Dades de població: estimacions de població intercensals i postcensals. Dades d'IVE definitives.

**Figura 17. Evolució temporal de la raó d'IVE per 100 nascuts vius de dones residents segons edat. Catalunya, 1987-2012**



\* Raó per 100 nascuts vius de mares residents del grup d'edat corresponent. Dades d'IVE definitives.

#### 4. Taules de resultats

##### 4.1. Totes les IVE realitzades en centres de Catalunya

**Taula 1. IVE realitzades. Característiques de les dones segons edat. Catalunya, 2013**

	Grups d'edat								Total	%
	< 15	15-19	20-24	25-29	30-34	35-39	40-44	> 44		
<b>Convivència en parella</b>										
Sí	1	327	1.436	2.346	2.852	2.586	1.008	76	10.632	48,1
No	89	2.130	2.948	2.248	1.971	1.332	420	38	11.176	50,6
No hi consta	2	18	19	40	70	88	37	1	275	1,2
<b>Estat civil</b>										
Soltera	91	2.414	3.988	3.463	2.802	1.681	483	37	14.959	67,7
Casada	0	44	339	918	1.591	1.681	698	53	5.324	24,1
Vídua	0	1	1	5	12	17	10	1	47	0,2
Divorciada	0	1	14	103	206	299	139	15	777	3,5
Separada	0	2	40	105	206	219	93	8	673	3,0
No hi consta	1	13	21	40	76	109	42	1	303	1,4
<b>Nivell d'instrucció</b>										
Analfabeta	0	6	8	13	29	15	9	1	81	0,4
Sense estudis	5	44	73	85	123	84	36	5	455	2,1
Educació primària	59	795	1.075	1.193	1.249	1.008	359	24	5.762	26,1
Educació secundària 1r cicle	27	1.062	1.463	1.292	1.177	906	290	20	6.237	28,2
Educació secundària 2n cicle	1	534	1.308	1.170	1.191	897	339	32	5.472	24,8
Escoles universitàries	0	9	376	531	669	635	265	25	2.510	11,4
Facultats	0	2	51	287	360	367	126	6	1.199	5,4
Altres	0	3	4	1	6	5	0	0	19	0,1
No hi consta	0	20	45	62	89	89	41	2	348	1,6
<b>Total</b>	<b>92</b>	<b>2.475</b>	<b>4.403</b>	<b>4.634</b>	<b>4.893</b>	<b>4.006</b>	<b>1.465</b>	<b>115</b>	<b>22.083</b>	<b>100</b>

**Taula 1 (continuació). IVE realitzades. Característiques de les dones segons edat. Catalunya, 2013**

	Grups d'edat								Total	%
	< 15	15-19	20-24	25-29	30-34	35-39	40-44	> 44		
<b>Situació laboral</b>										
Empresària	0	2	16	41	52	54	26	2	193	0,9
Professional lliberal	0	7	43	109	146	181	63	6	555	2,5
Treballadora per compte d'altri	0	297	1.810	2.481	2.919	2.475	932	74	10.988	49,8
Pensionista	0	3	9	13	19	22	7	0	73	0,3
Estudiant	82	1.513	871	197	59	28	9	3	2.762	12,5
En atur	7	494	1.188	1.185	1.096	758	243	11	4.982	22,6
Mestressa de casa	0	95	363	502	513	395	148	15	2.031	9,2
Altres	2	43	74	75	44	37	17	3	295	1,3
No hi consta	1	21	29	31	45	56	20	1	204	0,9
<b>Situació laboral del sustentador</b>										
No n'hi ha	11	319	938	1.081	1.020	741	249	23	4.382	19,8
Empresari	0	20	45	47	88	102	41	4	347	1,6
Professional lliberal	2	45	81	113	130	146	57	1	575	2,6
Treballador per compte d'altri	49	1.258	1.913	2.036	2.241	1.922	742	59	10.220	46,3
Pensionista	0	11	19	21	23	13	5	1	93	0,4
Estudiant	11	162	105	18	10	3	0	0	309	1,4
En atur	10	307	685	691	728	509	194	15	3.139	14,2
Mestressa de casa	0	8	12	7	18	13	3	2	63	0,3
Altres	2	52	87	103	85	74	23	1	427	1,9
No hi consta	7	293	518	517	550	483	151	9	2.528	11,4
<b>Lloc de residència</b>										
Barcelona	65	1.702	3.166	3.399	3.611	3.047	1.087	86	16.163	73,2
Girona	7	231	429	422	467	365	129	10	2.060	9,3
Lleida	7	116	210	193	201	161	56	5	949	4,3
Tarragona	4	204	336	362	395	302	122	4	1.729	7,8
Residents a Espanya	0	19	29	50	42	24	7	2	173	0,8
Residents a l'estranger	9	203	233	208	177	107	64	8	1.009	4,6
<b>Total</b>	<b>92</b>	<b>2.475</b>	<b>4.403</b>	<b>4.634</b>	<b>4.893</b>	<b>4.006</b>	<b>1.465</b>	<b>115</b>	<b>22.083</b>	<b>100</b>

Taula 2. IVE realitzades. Fecunditat i antecedents de l'IVE segons edat. Catalunya, 2013

	Grups d'edat								Total	%
	< 15	15-19	20-24	25-29	30-34	35-39	40-44	> 44		
<b>Fills vius</b>										
Cap fill viu	92	2.287	3.135	2.297	1.614	846	237	20	10.528	47,7
1 fill viu	0	175	944	1.364	1.453	1.047	389	28	5.400	24,5
2 fills vius	0	12	271	748	1.307	1.470	561	38	4.407	20,0
3 fills vius	0	1	46	185	381	447	178	14	1.252	5,7
4 fills vius	0	0	5	34	114	126	66	10	355	1,6
5 fills vius o més	0	0	2	6	24	70	34	5	141	0,6
<b>IVE anteriors</b>										
Cap IVE anterior	91	2.128	3.022	2.759	2.874	2.448	912	75	14.309	64,8
1 IVE anterior	1	294	1.059	1.308	1.403	1.052	378	30	5.525	25,0
2 IVE anteriors	0	44	238	415	420	345	110	5	1.577	7,1
3 IVE anteriors	0	8	63	93	117	107	39	2	429	1,9
4 IVE anteriors	0	1	14	40	44	31	14	2	146	0,7
5 IVE anteriors o més	0	0	7	19	35	23	12	1	97	0,4
<b>Setmanes de gestació</b>										
< 9 setmanes	55	1.620	3.142	3.395	3.524	2.938	1.035	92	15.801	71,6
9-12 setmanes	12	508	844	845	870	639	230	11	3.959	17,9
13-16 setmanes	10	162	229	206	255	241	117	1	1.221	5,5
17-20 setmanes	12	146	148	134	144	118	64	9	775	3,5
> 20 setmanes	3	39	40	54	100	70	19	2	327	1,5
<b>Motiu</b>										
A petició de la dona	71	2.148	4.029	4.259	4.371	3.521	1.252	99	19.750	89,4
Perill salut embarassada- causes mèdiques	20	317	339	298	324	247	108	14	1.667	7,5
Risc anomalies fetals	1	9	31	57	171	212	100	2	583	2,6
Anomalies fetals incompatibles amb la vida	0	1	4	18	27	26	5	0	81	0,4
Combinació de motius	0	0	0	2	0	0	0	0	2	0,0
<b>Total</b>	<b>92</b>	<b>2.475</b>	<b>4.403</b>	<b>4.634</b>	<b>4.893</b>	<b>4.006</b>	<b>1.465</b>	<b>115</b>	<b>22.083</b>	<b>100</b>

**Taula 2 (continuació). IVE realitzades. Fecunditat i antecedents de l'IVE segons edat.  
Catalunya, 2013**

	Grups d'edat								Total	%
	< 15	15-19	20-24	25-29	30-34	35-39	40-44	> 44		
<b>Centre de planificació familiar</b>										
Centre públic	43	1.272	2.304	2.345	2.343	1.882	667	55	10.911	49,4
Centre privat	2	151	473	572	634	543	193	19	2.587	11,7
Altres	0	47	85	130	144	125	33	2	566	2,6
No n'utilitza	46	979	1.501	1.530	1.691	1.367	524	38	7.676	34,8
No hi consta	1	26	40	57	81	89	48	1	343	1,6
<b>Total</b>	<b>92</b>	<b>2.475</b>	<b>4.403</b>	<b>4.634</b>	<b>4.893</b>	<b>4.006</b>	<b>1.465</b>	<b>115</b>	<b>22.083</b>	<b>100</b>

**Taula 3. IVE realitzades. Característiques de la intervenció segons tipus de centre. Catalunya, 2013**

	Tipus de centre		Total	%
	Centres extrahospitalaris	Centres hospitalaris		
<b>Lloc d'informació</b>				
Centre sanitari públic	12.679	1.725	14.404	65,2
Centre sanitari privat	3.320	90	3.410	15,4
Altres	4.206	10	4.216	19,1
No hi consta	46	7	53	0,2
<b>Setmanes de gestació</b>				
< 9 setmanes	15.048	753	15.801	71,6
9-12 setmanes	3.512	447	3.959	17,9
13-16 setmanes	927	294	1.221	5,5
17-20 setmanes	633	142	775	3,5
> 20 setmanes	131	196	327	1,5
<b>Motiu</b>				
A petició de la dona	18.579	1.171	19.750	89,4
Perill salut embarassada- causes mèdiques	1.619	48	1.667	7,5
Risc anomalies fetals	53	530	583	2,6
Anomalies fetals incompatibles amb la vida	0	81	81	0,4
Combinació de motius	0	2	2	0,0
<b>Mètode</b>				
Misoprostol	58	152	210	1,0
Dilatació i aspiració	13.557	125	13.682	62,0
Dilatació i evacuació	1.276	151	1.427	6,5
Dilatació i raspat uterí	3	108	111	0,5
Mifepristona (RU-486)	54	19	73	0,3
Injecció intrauterina	0	1	1	0,0
Histerotomia	0	2	2	0,0
Histerectomia	0	1	1	0,0
Mifepristona+Misoprostol (TF)	5.225	1.155	6.380	28,9
TF+Dilatació+aspiració/evacuació/rasp	3	91	94	0,4
Dilatació+aspiració/evacuació/rasp+ Histerectomia	0	5	5	0,0
Altres mètodes (simple)	41	2	43	0,2
Altres combinacions	34	20	54	0,2
<b>Total</b>	<b>20.251</b>	<b>1.832</b>	<b>22.083</b>	<b>100</b>



## 4.2. IVE de dones residents a Catalunya, realitzades en centres de Catalunya

Taula 4. IVE de dones residents. Característiques de les dones segons edat. Catalunya, 2013

	Grups d'edat								Total	%
	< 15	15-19	20-24	25-29	30-34	35-39	40-44	> 44		
<b>Convivència en parella</b>										
Sí	1	300	1.374	2.247	2.743	2.514	966	69	10.214	48,9
No	80	1.936	2.750	2.092	1.867	1.276	393	35	10.429	49,9
No hi consta	2	17	17	37	64	85	35	1	258	1,2
<b>Estat civil</b>										
Soltera	82	2.193	3.736	3.246	2.660	1.617	452	34	14.020	67,1
Casada	0	44	335	891	1.540	1.641	671	48	5.170	24,7
Vídua	0	1	1	5	12	16	9	1	45	0,2
Divorciada	0	1	13	98	201	289	134	14	750	3,6
Separada	0	2	37	100	191	206	89	7	632	3,0
No hi consta	1	12	19	36	70	106	39	1	284	1,4
<b>Nivell d'instrucció</b>										
Analfabeta	0	6	8	13	29	15	8	1	80	0,4
Sense estudis	4	41	73	85	120	83	35	5	446	2,1
Educació primària	52	753	1.050	1.170	1.226	995	348	24	5.618	26,9
Educació secundària 1r cicle	26	962	1.395	1.238	1.130	882	278	17	5.928	28,4
Educació secundària 2n cicle	1	459	1.166	1.044	1.097	839	319	27	4.952	23,7
Escoles universitàries	0	9	350	496	640	616	246	23	2.380	11,4
Facultats	0	2	51	267	339	352	120	6	1.137	5,4
Altres	0	3	4	1	6	5	0	0	19	0,1
No hi consta	0	18	44	62	87	88	40	2	341	1,6
<b>Total</b>	<b>83</b>	<b>2.253</b>	<b>4.141</b>	<b>4.376</b>	<b>4.674</b>	<b>3.875</b>	<b>1.394</b>	<b>105</b>	<b>20.901</b>	<b>100</b>

**Taula 4 (continuació). IVE de dones residents. Característiques de les dones segons edat. Catalunya, 2013**

	Grups d'edat								Total	%
	< 15	15-19	20-24	25-29	30-34	35-39	40-44	> 44		
<b>Situació laboral</b>										
Empresària	0	2	16	40	50	52	25	2	187	0,9
Professional lliberal	0	7	43	105	142	178	60	6	541	2,6
Treballadora per compte d'altri	0	281	1.691	2.326	2.762	2.383	882	65	10.390	49,7
Pensionista	0	3	9	13	19	22	7	0	73	0,3
Estudiant	73	1.350	807	184	59	27	9	3	2.512	12,0
En atur	7	472	1.147	1.149	1.070	744	237	11	4.837	23,1
Mestressa de casa	0	77	328	455	487	376	139	14	1.876	9,0
Altres	2	41	72	73	42	37	17	3	287	1,4
No hi consta	1	20	28	31	43	56	18	1	198	0,9
<b>Situació laboral del sustentador</b>										
No n'hi ha	11	308	879	997	958	706	231	20	4.110	19,7
Empresari	0	17	44	45	86	99	38	4	333	1,6
Professional lliberal	2	43	77	110	127	146	56	1	562	2,7
Treballador per compte d'altri	41	1.069	1.747	1.904	2.126	1.851	705	52	9.495	45,4
Pensionista	0	10	19	18	22	12	4	1	86	0,4
Estudiant	10	158	103	17	10	3	0	0	301	1,4
En atur	10	301	676	680	715	499	192	15	3.088	14,8
Mestressa de casa	0	8	12	7	18	13	3	2	63	0,3
Altres	2	49	77	92	73	69	21	1	384	1,8
No hi consta	7	290	507	506	539	477	144	9	2.479	11,9
<b>Regió sanitària de residència</b>										
RS Alt Pirineu i Aran	0	13	18	21	31	27	3	0	113	0,5
RS Barcelona	59	1.565	2.953	3.132	3.361	2.804	1.013	80	14.967	71,6
RS Camp de Tarragona	3	163	281	302	326	248	97	1	1.421	6,8
RS Catalunya Central	6	104	190	233	208	197	60	6	1.004	4,8
RS Girona	7	265	466	456	508	414	147	10	2.273	10,9
RS Lleida	7	104	190	176	174	134	52	5	842	4,0
RS Terres de l'Ebre	1	39	43	56	66	51	22	3	281	1,3
<b>Total</b>	<b>83</b>	<b>2.253</b>	<b>4.141</b>	<b>4.376</b>	<b>4.674</b>	<b>3.875</b>	<b>1.394</b>	<b>105</b>	<b>20.901</b>	<b>100</b>

**Taula 4 (continuació). IVE de dones residents. Característiques de les dones segons edat. Catalunya, 2013**

	Grups d'edat								Total	%
	< 15	15-19	20-24	25-29	30-34	35-39	40-44	> 44		
<b>Comarca de residència</b>										
Alt Camp	0	9	14	19	12	11	4	0	69	0,3
Alt Empordà	2	55	110	113	120	62	24	2	488	2,3
Alt Penedès	0	22	35	39	43	47	7	2	195	0,9
Alt Urgell	0	3	10	5	4	3	2	0	27	0,1
Alta Ribagorça	0	1	1	3	3	3	0	0	11	0,1
Anoia	0	19	37	72	36	34	14	0	212	1,0
Bages	5	51	80	77	77	83	24	3	400	1,9
Baix Camp	2	57	82	94	81	68	24	1	409	2,0
Baix Ebre	1	20	24	27	32	25	12	2	143	0,7
Baix Empordà	2	20	58	56	67	67	23	3	296	1,4
Baix Llobregat	9	233	358	364	402	352	136	7	1.861	8,9
Baix Penedès	0	27	55	41	48	41	17	0	229	1,1
Barcelonès	28	829	1.773	1.956	2.022	1.556	569	45	8.778	42,0
Berguedà	0	7	14	18	11	10	6	2	68	0,3
Cerdanya	0	5	2	8	13	6	0	0	34	0,2
Conca de Barberà	0	4	6	7	6	3	2	0	28	0,1
Garraf	3	31	82	62	87	74	24	3	366	1,8
Garrigues	0	1	9	3	8	3	2	0	26	0,1
Garrotxa	0	15	23	22	28	18	11	0	117	0,6
Gironès	2	90	105	120	132	120	36	2	607	2,9
Maresme	6	113	161	155	200	203	75	5	918	4,4
Montsià	0	13	17	28	25	18	9	1	111	0,5
Noguera	1	6	11	16	10	11	4	0	59	0,3
Osona	1	27	59	65	77	59	17	1	306	1,5
Pallars Jussà	0	4	4	2	4	8	0	0	22	0,1
Pallars Sobirà	0	0	0	2	2	4	0	0	8	0,0
Pla d'Urgell	0	4	11	15	10	14	2	1	57	0,3
Pla de l'Estany	0	7	20	14	12	12	5	0	70	0,3
Priorat	0	0	0	3	3	2	1	0	9	0,0
Ribera d'Ebre	0	4	0	1	8	6	1	0	20	0,1
Ripollès	0	1	7	4	5	11	4	0	32	0,2
Segarra	0	5	6	8	6	6	3	0	34	0,2
Segrià	5	79	147	119	129	94	36	4	613	2,9
Selva	1	40	105	85	90	69	26	3	419	2,0
Solsonès	0	2	3	3	8	6	1	0	23	0,1
Tarragonès	1	68	136	142	179	126	52	0	704	3,4
Terra Alta	0	2	2	0	1	2	0	0	7	0,0
Urgell	1	9	6	15	11	6	5	0	53	0,3
Val d'Aran	0	0	1	1	5	3	1	0	11	0,1
Vallès Occidental	11	267	415	433	437	420	157	12	2.152	10,3
Vallès Oriental	2	103	152	159	220	209	58	6	909	4,3
<b>Total</b>	<b>83</b>	<b>2.253</b>	<b>4.141</b>	<b>4.376</b>	<b>4.674</b>	<b>3.875</b>	<b>1.394</b>	<b>105</b>	<b>20.901</b>	<b>100</b>

**Taula 5. IVE de dones residents. Fecunditat i antecedents de l'IVE segons edat. Catalunya, 2013**

	Grups d'edat								Total	%
	< 15	15-19	20-24	25-29	30-34	35-39	40-44	> 44		
<b>Fills vius</b>										
Cap fill viu	83	2.072	2.914	2.137	1.534	815	221	18	9.794	46,9
1 fill viu	0	168	910	1.303	1.391	1.013	372	28	5.185	24,8
2 fills vius	0	12	266	722	1.252	1.425	538	35	4.250	20,3
3 fills vius	0	1	44	176	366	432	168	11	1.198	5,7
4 fills vius	0	0	5	33	108	122	62	8	338	1,6
5 fills vius o més	0	0	2	5	23	68	33	5	136	0,7
<b>IVE anteriors</b>										
Cap IVE anterior	82	1.917	2.828	2.596	2.743	2.362	864	69	13.461	64,4
1 IVE anterior	1	284	1.007	1.240	1.338	1.019	360	27	5.276	25,2
2 IVE anteriors	0	43	224	398	401	338	106	4	1.514	7,2
3 IVE anteriors	0	8	61	86	114	103	39	2	413	2,0
4 IVE anteriors	0	1	14	38	43	30	13	2	141	0,7
5 IVE anteriors o més	0	0	7	18	35	23	12	1	96	0,5
<b>Setmanes de gestació</b>										
< 9 setmanes	55	1.599	3.093	3.314	3.456	2.889	1.013	90	15.509	74,2
9-12 setmanes	12	496	819	826	852	628	226	11	3.870	18,5
13-16 setmanes	8	109	163	153	206	214	98	1	952	4,6
17-20 setmanes	7	38	43	49	80	82	40	2	341	1,6
> 20 setmanes	1	11	23	34	80	62	17	1	229	1,1
<b>Motiu</b>										
A petició de la dona	71	2.127	3.971	4.179	4.307	3.488	1.235	98	19.476	93,2
Perill salut embarassada- causes mèdiques	11	118	136	124	178	155	57	5	784	3,8
Risc anomalies fetals	1	8	31	57	166	210	97	2	572	2,7
Anomalies fetals incompatibles amb la vida	0	0	3	14	23	22	5	0	67	0,3
Combinació de motius	0	0	0	2	0	0	0	0	2	0,0
<b>Total</b>	<b>83</b>	<b>2.253</b>	<b>4.141</b>	<b>4.376</b>	<b>4.674</b>	<b>3.875</b>	<b>1.394</b>	<b>105</b>	<b>20.901</b>	<b>100</b>

**Taula 5 (continuació). IVE de dones residents. Fecunditat i antecedents de l'IVE segons edat. Catalunya, 2013**

	Grups d'edat								Total	%
	< 15	15-19	20-24	25-29	30-34	35-39	40-44	> 44		
<b>Centre de planificació familiar</b>										
Centre públic	38	1.113	2.155	2.198	2.231	1.826	635	49	10.245	49,0
Centre privat	2	143	454	548	618	531	182	17	2.495	11,9
Altres	0	43	73	120	130	118	32	2	518	2,5
No n'utilitza	42	929	1.421	1.457	1.620	1.314	499	36	7.318	35,0
No hi consta	1	25	38	53	75	86	46	1	325	1,6
<b>Total</b>	<b>83</b>	<b>2.253</b>	<b>4.141</b>	<b>4.376</b>	<b>4.674</b>	<b>3.875</b>	<b>1.394</b>	<b>105</b>	<b>20.901</b>	<b>100</b>

**Taula 6. IVE de dones residents. Característiques de la intervenció segons tipus de centre. Catalunya, 2013**

	Tipus de centre		Total	%
	Centres extrahospitalaris	Centres hospitalaris		
<b>Lloc d'informació</b>				
Centre sanitari públic	12.006	1.701	13.707	65,6
Centre sanitari privat	3.156	89	3.245	15,5
Altres	3.889	9	3.898	18,6
No hi consta	44	7	51	0,2
<b>Setmanes de gestació</b>				
< 9 setmanes	14.759	750	15.509	74,2
9-12 setmanes	3.423	447	3.870	18,5
13-16 setmanes	661	291	952	4,6
17-20 setmanes	200	141	341	1,6
> 20 setmanes	52	177	229	1,1
<b>Motiu</b>				
A petició de la dona	18.308	1.168	19.476	93,2
Perill salut embarassada- causes mèdiques	736	48	784	3,8
Risc anomalies fetals	51	521	572	2,7
Anomalies fetals incompatibles amb la vida	0	67	67	0,3
Combinació de motius	0	2	2	0,0
<b>Mètode</b>				
Misoprostol	57	141	198	0,9
Dilatació i aspiració	13.222	125	13.347	63,9
Dilatació i evacuació	557	151	708	3,4
Dilatació i raspat uterí	3	108	111	0,5
Mifepristona (RU-486)	50	19	69	0,3
Injecció intrauterina	0	1	1	0,0
Histerotomia	0	2	2	0,0
Histerectomia	0	1	1	0,0
Mifepristona+Misoprostol (TF)	5.162	1.141	6.303	30,2
TF+Dilatació+aspiració/evacuació/raspat	3	90	93	0,4
Dilatació+aspiració/evacuació/raspat+ Histerectomia	0	5	5	0,0
Altres mètodes (simple)	26	2	28	0,1
Altres combinacions	15	20	35	0,2
<b>Total</b>	<b>19.095</b>	<b>1.806</b>	<b>20.901</b>	<b>100</b>

**Taula 7. Taxa d'IVE de dones residents segons regió sanitària de residència.  
Catalunya, 2013**

	Grups d'edat						Taxa*	Interval de confiança (95%)	
	< 20	20-24	25-29	30-34	35-39	> 39	15-44	Límit inferior	Límit superior
<b>Regió sanitària de residència</b>									
RS Alt Pirineu i Aran	8,97	10,40	10,40	11,23	8,76	1,05	8,12	6,6	9,6
RS Barcelona	15,60	25,20	21,15	17,55	12,74	5,33	15,17	14,9	15,4
RS Camp de Tarragona	12,00	19,13	16,49	13,68	9,19	4,15	11,72	11,1	12,3
RS Catalunya Central	9,89	16,27	16,88	11,23	9,04	3,58	10,52	9,9	11,2
RS Girona	13,95	23,16	19,01	16,25	11,56	4,84	14,01	13,4	14,6
RS Lleida	14,06	20,63	16,41	13,24	9,16	4,18	12,16	11,3	13,0
RS Terres de l'Ebre	9,69	9,85	10,39	10,24	7,23	3,79	8,27	7,3	9,2
<b>Total</b>	14,43	23,13	19,69	16,27	11,78	4,96	14,10	13,9	14,3

\*Taxa per 1.000 dones del grup d'edat corresponent. Dades de població: avanç de les estimacions postcensals. Dades d'IVE provisionals.

**Taula 8. Taxa d'IVE de dones residents segons comarca de residència.  
Catalunya, 2013**

	Taxa* 15-44	Interval de confiança (95%)	
		Límit inferior	Límit superior
<b>Comarques</b>			
Alt Camp	8,25	6,3	10,2
Alt Empordà	18,07	16,5	19,7
Alt Penedès	9,34	8,0	10,6
Alt Urgell	6,85	4,3	9,4
Alta Ribagorça	15,07	6,2	23,9
Anoia	9,21	8,0	10,4
Bages	11,59	10,5	12,7
Baix Camp	10,54	9,5	11,6
Baix Ebre	9,74	8,1	11,3
Baix Empordà	11,67	10,3	13,0
Baix Llobregat	11,48	11,0	12,0
Baix Penedès	11,67	10,2	13,2
Barcelonès	19,91	19,5	20,3
Berguedà	10,12	7,7	12,5
Cerdanya	9,63	6,4	12,9
Conca de Barberà	7,60	4,8	10,4
Garraf	12,82	11,5	14,1
Garrigues	8,17	5,0	11,3
Garrotxa	11,54	9,5	13,6
Gironès	15,72	14,5	17,0
Maresme	10,89	10,2	11,6
Montsià	8,16	6,6	9,7
Noguera	8,41	6,3	10,6
Osona	10,47	9,3	11,6
Pallars Jussà	9,86	5,8	14,0
Pallars Sobirà	6,13	1,9	10,4
Pla d'Urgell	8,24	6,1	10,4
Pla de l'Estany	11,59	8,9	14,3
Priorat	5,91	2,1	9,8
Ribera d'Ebre	5,25	3,0	7,5
Ripollès	7,66	5,0	10,3
Segarra	7,69	5,1	10,3
Segrià	14,96	13,8	16,1
Selva	12,52	11,3	13,7
Solsonès	9,30	5,5	13,1
Tarragonès	13,65	12,6	14,7
Terra Alta	3,74	1,0	6,5
Urgell	7,87	5,8	10,0
Val d'Aran	5,08	2,1	8,1
Vallès Occidental	11,76	11,3	12,3
Vallès Oriental	11,26	10,5	12,0
<b>Total</b>	<b>14,10</b>	<b>13,9</b>	<b>14,3</b>

\* Taxa per 1.000 dones de 15-44 anys. Dades de població: avanç de les estimacions postcensals. Dades d'IVE provisionals



**Taula 9. Evolució temporal de la taxa d'IVE de dones residents. Catalunya, 1987-2013**

	Taxa* per Grups d'edat									Total 15-44
	< 15	15-19	20-24	25-29	30-34	35-39	40-44	45-49	> 49	
<b>Any</b>										
1987	0,00	0,03	0,14	0,20	0,13	0,14	0,11	0,03	0,00	0,13
1988	0,01	0,05	0,20	0,29	0,19	0,17	0,10	0,03	0,00	0,18
1989	0,01	1,96	3,68	3,20	2,88	2,58	1,40	0,13	0,00	2,66
1990	0,03	3,92	7,44	6,34	5,80	4,90	2,08	0,18	0,01	5,17
1991	0,05	4,20	9,10	7,24	6,30	5,04	2,34	0,26	0,00	5,82
1992	0,11	5,44	10,48	8,49	7,19	5,79	2,59	0,35	0,01	6,83
1993	0,09	5,87	10,45	8,89	7,44	5,75	2,54	0,28	0,01	7,00
1994	0,10	5,67	10,69	8,37	7,33	5,71	2,32	0,23	0,00	6,87
1995	0,10	6,42	11,63	9,96	7,66	5,92	2,58	0,25	0,01	7,58
1996	0,09	6,95	11,78	9,53	7,80	5,92	2,38	0,19	0,00	7,60
1997	0,10	7,14	11,32	9,07	6,89	5,44	2,25	0,24	0,00	7,21
1998	0,07	7,70	11,97	9,51	7,46	5,34	2,52	0,17	0,01	7,59
1999	0,15	9,64	13,51	10,13	8,41	5,89	2,46	0,23	0,00	8,48
2000	0,23	10,75	15,78	11,38	8,86	6,71	2,59	0,26	0,00	9,45
2001	0,19	11,33	16,57	12,06	9,68	6,90	2,62	0,20	0,00	9,88
2002	0,30	12,08	18,02	13,53	10,78	7,48	2,95	0,29	0,01	10,80
2003	0,37	12,28	18,11	13,47	10,31	7,14	2,71	0,25	0,00	10,56
2004	0,40	13,08	19,01	13,66	10,45	7,22	2,80	0,20	0,01	10,79
2005	0,35	13,43	20,27	14,45	10,80	7,66	3,10	0,25	0,00	11,29
2006	0,41	14,87	23,08	18,07	12,64	9,44	3,61	0,19	0,01	13,23
2007	0,52	16,14	25,95	19,21	13,75	9,65	3,62	0,27	0,01	14,16
2008	0,43	16,48	29,95	23,20	16,12	11,12	4,29	0,32	0,00	16,23
2009	0,48	15,55	27,73	21,88	16,75	11,33	4,20	0,37	0,01	15,66
2010	0,40	15,07	24,98	21,14	15,17	11,12	4,47	0,32	0,00	14,78
2011	0,40	14,11	23,21	19,68	15,54	11,06	4,41	0,34	0,00	14,03
2012	0,48	14,21	21,96	19,42	15,99	10,60	4,37	0,30	0,02	13,71
2013**	0,47	13,92	23,13	19,69	16,27	11,78	4,61	0,35	0,02	14,10

\* Taxa per 1.000 dones del grup d'edat corresponent. \*\* Any 2013 dades d'IVE provisionals.

**Taula 10. Evolució temporal de la raó d'IVE de dones residents. Catalunya, 1987-2012**

	Raó* per Grups d'edat									Total 15-44
	< 15	15-19	20-24	25-29	30-34	35-39	40-44	45-49	> 49	
<b>Any</b>										
1987	8,33	0,32	0,27	0,19	0,20	0,55	2,01	9,52	0,00	0,30
1988	20,00	0,55	0,43	0,28	0,27	0,73	2,11	8,06	0,00	0,41
1989	20,00	23,24	8,57	3,15	4,13	10,90	30,06	52,27	0,00	6,30
1990	44,44	53,25	18,73	6,39	8,13	20,25	48,65	68,75	100,00	12,46
1991	83,33	62,37	25,25	7,47	8,56	20,75	51,61	90,74	0,00	14,26
1992	183,33	87,44	31,64	8,79	9,17	22,19	59,38	200,00	50,00	16,52
1993	163,64	104,78	36,73	9,74	9,26	21,07	61,89	158,33	66,67	17,45
1994	257,14	106,95	42,37	9,62	8,96	20,39	51,30	130,56	0,00	17,46
1995	340,00	133,51	53,13	12,10	8,96	19,95	59,73	141,67	-	19,51
1996	166,67	143,35	56,57	12,06	8,69	19,00	53,44	125,81	0,00	19,34
1997	250,00	141,48	54,38	11,81	7,32	15,44	43,66	122,50	0,00	17,66
1998	91,67	144,00	58,79	13,30	7,86	14,39	47,80	89,74	200,00	18,62
1999	220,00	160,80	61,89	14,30	8,54	14,52	39,39	69,70	50,00	19,82
2000	206,25	153,53	66,19	15,97	8,50	15,09	37,29	85,48	14,29	20,73
2001	207,69	138,26	64,91	17,59	9,58	14,79	34,72	47,78	20,00	21,48
2002	477,78	135,22	62,32	19,91	10,61	15,30	36,70	66,67	50,00	22,66
2003	230,43	125,67	58,35	19,50	9,92	13,77	30,72	51,82	0,00	21,12
2004	322,22	126,31	54,79	19,75	9,93	13,48	29,44	38,66	15,38	20,83
2005	260,00	131,90	57,46	20,87	10,21	13,66	29,99	37,82	5,56	21,32
2006	305,00	134,98	60,46	25,75	12,37	16,07	33,43	22,86	21,43	24,63
2007	615,38	133,18	65,89	27,65	13,64	16,06	31,32	27,53	15,79	26,20
2008	425,00	127,98	67,73	31,70	15,74	17,22	34,55	41,50	0,00	28,60
2009	855,56	138,87	66,24	31,85	17,37	17,93	31,85	31,60	20,00	29,00
2010	286,96	149,69	62,78	31,15	15,95	17,48	31,65	32,09	4,55	27,40
2011	251,85	154,16	63,09	29,83	16,18	17,07	30,24	35,09	4,00	26,67
2012	289,66	175,09	64,52	30,42	16,96	16,78	29,05	27,16	18,52	27,10

\* Raó: Nombre d'IVE per cada 100 nascuts vius de mares del grup d'edat corresponent. Dades calculades amb els naixements de mares residents. Dades definitives.

## 4.3. IVE de dones residents d'origen estranger realitzades en centres de Catalunya

Taula 11. IVE de dones residents d'origen estranger. Característiques de les dones segons edat. Catalunya, 2013

	Grups d'edat								Total	%
	< 15	15-19	20-24	25-29	30-34	35-39	40-44	> 44		
<b>Convivència en parella</b>										
Sí	0	138	640	1.168	1.414	1.047	353	32	4.792	53,9
No	29	693	1.023	868	805	469	130	11	4.028	45,3
No hi consta	0	8	7	18	12	22	10	0	77	0,9
<b>Estat civil</b>										
Soltera	29	807	1.403	1.285	1.123	619	166	14	5.446	61,2
Casada	0	27	233	633	921	740	258	27	2.839	31,9
Vídua	0	0	1	4	7	7	2	0	21	0,2
Divorciada	0	0	8	54	86	71	35	2	256	2,9
Separada	0	0	17	62	80	75	23	0	257	2,9
No hi consta	0	5	8	16	14	26	9	0	78	0,9
<b>Nivell d'instrucció</b>										
Analfabeta	0	4	6	11	26	13	7	1	68	0,8
Sense estudis	0	15	44	61	98	72	28	5	323	3,6
Educació primària	24	306	476	634	682	502	154	13	2.791	31,4
Educació secundària 1r cicle	5	368	592	564	546	370	114	9	2.568	28,9
Educació secundària 2n cicle	0	135	427	486	521	303	92	6	1.970	22,1
Escoles universitàries	0	1	85	179	221	152	63	5	706	7,9
Facultats	0	0	12	85	96	87	19	3	302	3,4
Altres	0	0	3	1	2	3	0	0	9	0,1
No hi consta	0	10	25	33	39	36	16	1	160	1,8
<b>Total</b>	29	839	1.670	2.054	2.231	1.538	493	43	8.897	100

**Taula 11 (continuació). IVE de dones residents d'origen estranger. Característiques de les dones segons edat. Catalunya, 2013**

	Grups d'edat								Total	%
	< 15	15-19	20-24	25-29	30-34	35-39	40-44	> 44		
<b>Situació laboral</b>										
Empresària	0	0	4	18	29	16	5	1	73	0,8
Professional lliberal	0	5	19	36	46	39	15	2	162	1,8
Treballadora per compte d'altri	0	122	660	1.042	1.211	875	279	22	4.211	47,3
Pensionista	0	0	2	3	4	4	0	0	13	0,1
Estudiant	27	455	244	68	26	12	4	0	836	9,4
En atur	1	192	487	523	529	319	96	4	2.151	24,2
Mestressa de casa	0	41	209	312	348	241	84	12	1.247	14,0
Altres	1	14	34	39	24	15	7	2	136	1,5
No hi consta	0	10	11	13	14	17	3	0	68	0,8
<b>Situació laboral del sustentador</b>										
No n'hi ha	5	116	359	466	428	285	81	6	1.746	19,6
Empresari	0	5	19	28	46	41	9	1	149	1,7
Professional lliberal	1	17	29	50	56	40	18	0	211	2,4
Treballador per compte d'altri	18	419	719	929	1.019	690	220	26	4.040	45,4
Pensionista	0	1	6	3	7	4	1	0	22	0,2
Estudiant	1	42	25	4	6	1	0	0	79	0,9
En atur	3	123	288	307	382	261	102	9	1.475	16,6
Mestressa de casa	0	3	3	3	13	9	2	1	34	0,4
Altres	0	14	25	42	40	32	13	0	166	1,9
No hi consta	1	99	197	222	234	175	47	0	975	11,0
<b>Regió sanitària de residència</b>										
RS Alt Pirineu i Aran	0	4	8	6	14	10	1	0	43	0,5
RS Barcelona	23	615	1.221	1.526	1.670	1.119	360	35	6.569	73,8
RS Camp de Tarragona	0	58	108	130	138	99	36	1	570	6,4
RS Catalunya Central	3	27	54	71	75	55	16	1	302	3,4
RS Girona	1	80	186	208	224	167	48	3	917	10,3
RS Lleida	2	40	79	87	77	69	22	2	378	4,2
RS Terres de l'Ebre	0	15	14	26	33	19	10	1	118	1,3
<b>Total</b>	<b>29</b>	<b>839</b>	<b>1.670</b>	<b>2.054</b>	<b>2.231</b>	<b>1.538</b>	<b>493</b>	<b>43</b>	<b>8.897</b>	<b>100</b>

**Taula 11 (continuació). IVE de dones residents d'origen estranger. Característiques de les dones segons edat. Catalunya, 2013**

	Grups d'edat								Total	%
	< 15	15-19	20-24	25-29	30-34	35-39	40-44	> 44		
<b>Comarca de residència</b>										
Alt Camp	0	1	4	7	5	3	0	0	20	0,2
Alt Empordà	0	22	62	72	69	28	8	0	261	2,9
Alt Penedès	0	5	7	14	9	10	1	1	47	0,5
Alt Urgell	0	1	4	2	2	0	1	0	10	0,1
Alta Ribagorça	0	0	1	2	1	2	0	0	6	0,1
Anoia	0	1	8	13	5	7	4	0	38	0,4
Bages	2	12	27	21	28	15	6	1	112	1,3
Baix Camp	0	23	31	48	36	32	4	1	175	2,0
Baix Ebre	0	7	9	13	16	9	5	1	60	0,7
Baix Empordà	1	5	19	25	29	19	4	0	102	1,1
Baix Llobregat	2	70	109	145	140	93	34	2	595	6,7
Baix Penedès	0	4	14	12	8	13	4	0	55	0,6
Barcelonès	17	390	855	1.092	1.178	780	253	23	4.588	51,6
Berguedà	0	4	3	4	2	2	0	0	15	0,2
Cerdanya	0	1	1	2	6	0	0	0	10	0,1
Conca de Barberà	0	2	3	1	1	1	0	0	8	0,1
Garraf	0	8	26	16	28	13	5	0	96	1,1
Garrigues	0	1	3	3	3	2	1	0	13	0,1
Garrotxa	0	3	9	10	10	10	5	0	47	0,5
Gironès	0	36	47	50	59	56	17	1	266	3,0
Maresme	1	21	46	46	73	55	14	3	259	2,9
Montsià	0	5	5	13	9	8	4	0	44	0,5
Noguera	1	0	3	5	6	5	1	0	21	0,2
Osona	1	9	17	31	36	28	6	0	128	1,4
Pallars Jussà	0	2	2	0	3	6	0	0	13	0,1
Pallars Sobirà	0	0	0	0	0	0	0	0	0	0,0
Pla d'Urgell	0	3	4	10	3	11	1	0	32	0,4
Pla de l'Estany	0	0	5	4	6	4	1	0	20	0,2
Priorat	0	0	0	0	1	2	0	0	3	0,0
Ribera d'Ebre	0	2	0	0	7	2	1	0	12	0,1
Ripollès	0	0	0	2	2	2	1	0	7	0,1
Segarra	0	3	1	5	3	5	2	0	19	0,2
Segrià	1	29	64	58	57	42	16	2	269	3,0
Selva	0	11	31	36	30	31	8	2	149	1,7
Solsonès	0	0	0	1	3	3	1	0	8	0,1
Tarragonès	0	28	59	63	88	49	28	0	315	3,5
Terra Alta	0	1	0	0	1	0	0	0	2	0,0
Urgell	0	4	4	6	5	4	1	0	24	0,3
Val d'Aran	0	0	0	0	2	2	0	0	4	0,0
Vallès Occidental	2	98	134	155	167	121	40	5	722	8,1
Vallès Oriental	1	27	53	67	94	63	16	1	322	3,6
<b>Total</b>	29	839	1.670	2.054	2.231	1.538	493	43	8.897	100

**Taula 12. IVE de dones residents d'origen estranger. Fecunditat i antecedents de l'IVE segons edat. Catalunya, 2013**

	Grups d'edat								Total	%
	< 15	15-19	20-24	25-29	30-34	35-39	40-44	> 44		
<b>Fills vius</b>										
Cap fill viu	29	725	1.002	775	524	234	48	5	3.342	37,6
1 fill viu	0	104	492	725	672	347	111	6	2.457	27,6
2 fills vius	0	9	145	422	688	550	164	15	1.993	22,4
3 fills vius	0	1	26	110	252	256	98	6	749	8,4
4 fills vius	0	0	5	21	79	92	45	7	249	2,8
5 fills vius o més	0	0	0	1	16	59	27	4	107	1,2
<b>IVE anteriors</b>										
Cap IVE anterior	28	682	1.042	1.135	1.190	789	248	22	5.136	57,7
1 IVE anterior	1	136	476	639	698	461	144	15	2.570	28,9
2 IVE anteriors	0	17	105	200	239	202	67	3	833	9,4
3 IVE anteriors	0	3	36	44	56	53	21	0	213	2,4
4 IVE anteriors	0	1	6	24	26	17	6	2	82	0,9
5 IVE anteriors o més	0	0	5	12	22	16	7	1	63	0,7
<b>Setmanes de gestació</b>										
< 9 setmanes	15	540	1.198	1.539	1.690	1.175	380	35	6.572	73,9
9-12 setmanes	7	218	371	393	413	256	84	5	1.747	19,6
13-16 setmanes	2	49	75	83	80	70	22	1	382	4,3
17-20 setmanes	4	28	16	23	30	20	7	2	130	1,5
> 20 setmanes	1	4	10	16	18	17	0	0	66	0,7
<b>Motiu</b>										
A petició de la dona	22	777	1.601	1.976	2.124	1.450	473	40	8.463	95,1
Perill salut embarassada-causes mèdiques	6	61	54	55	72	42	6	2	298	3,3
Risc anomalies fetals	1	1	14	16	30	41	14	1	118	1,3
Anomalies fetals incompatibles amb la vida	0	0	1	7	5	5	0	0	18	0,2
Combinació de motius	0	0	0	0	0	0	0	0	0	0,0
<b>Total</b>	<b>29</b>	<b>839</b>	<b>1.670</b>	<b>2.054</b>	<b>2.231</b>	<b>1.538</b>	<b>493</b>	<b>43</b>	<b>8.897</b>	<b>100</b>

**Taula 12 (continuació). IVE de dones residents d'origen estranger. Fecunditat i antecedents de l'IVE segons edat. Catalunya, 2013**

	Grups d'edat								Total	%
	< 15	15-19	20-24	25-29	30-34	35-39	40-44	> 44		
<b>Centre de planificació familiar</b>										
Centre públic	12	399	842	1.038	1.096	783	251	21	4.442	49,9
Centre privat	0	49	176	255	284	197	56	5	1.022	11,5
Altres	0	26	40	74	78	62	13	1	294	3,3
No n'utilitza	17	351	600	656	750	479	157	16	3.026	34,0
No hi consta	0	14	12	31	23	17	16	0	113	1,3
<b>Total</b>	<b>29</b>	<b>839</b>	<b>1.670</b>	<b>2.054</b>	<b>2.231</b>	<b>1.538</b>	<b>493</b>	<b>43</b>	<b>8.897</b>	<b>100</b>

**Taula 13. IVE de dones residents d'origen estranger. Característiques de la intervenció segons tipus de centre. Catalunya, 2013**

	Tipus de centre		Total	%
	Centres extrahospitalaris	Centres hospitalaris		
<b>Lloc d'informació</b>				
Centre sanitari públic	5.313	543	5.856	65,8
Centre sanitari privat	1.313	12	1.325	14,9
Altres	1.686	4	1.690	19,0
No hi consta	25	1	26	0,3
<b>Setmanes de gestació</b>				
< 9 setmanes	6.307	265	6.572	73,9
9-12 setmanes	1.598	149	1.747	19,6
13-16 setmanes	305	77	382	4,3
17-20 setmanes	105	25	130	1,5
> 20 setmanes	22	44	66	0,7
<b>Motiu</b>				
A petició de la dona	8.050	413	8.463	95,1
Perill salut embarassada- causes mèdiques	282	16	298	3,3
Risc anomalies fetals	5	113	118	1,3
Anomalies fetals incompatibles amb la vida	0	18	18	0,2
Combinació de motius	0	0	0	0,0
<b>Mètode</b>				
Misoprostol	24	38	62	0,7
Dilatació i aspiració	5.921	40	5.961	67,0
Dilatació i evacuació	271	32	303	3,4
Dilatació i raspat uterí	2	37	39	0,4
Mifepristona (RU-486)	8	4	12	0,1
Injecció intrauterina	0	0	0	0,0
Histerotomia	0	0	0	0,0
Histerectomia	0	1	1	0,0
Mifepristona+Misoprostol (TF)	2.093	385	2.478	27,9
TF+Dilatació+aspiració/evacuació/rasp	0	19	19	0,2
Dilatació+aspiració/evacuació/rasp+ Histerectomia	0	0	0	0,0
Altres mètodes (simple)	13	0	13	0,1
Altres combinacions	5	4	9	0,1
<b>Total</b>	<b>8.337</b>	<b>560</b>	<b>8.897</b>	<b>100</b>



**Taula 14. Taxa d'IVE en dones residents d'origen estranger segons regió sanitària de residència. Catalunya, 2013**

	Taxa* per Grups d'edat						Taxa*	Interval de confiança (95%)	
	< 20	20-24	25-29	30-34	35-39	> 39	15-44	Límit inferior	Límit superior
<b>Regió sanitària de residència</b>									
RS Alt Pirineu i Aran	12,90	16,67	8,46	17,28	14,41	1,94	12,22	8,6	15,8
RS Barcelona	39,49	45,21	31,64	29,81	25,59	12,44	29,46	28,8	30,2
RS Camp de Tarragona	19,52	27,78	21,71	20,19	17,27	8,37	19,14	17,6	20,7
RS Catalunya Central	17,18	24,65	19,90	19,54	16,76	7,31	17,74	15,8	19,7
RS Girona	20,01	30,69	23,15	20,83	18,27	7,36	20,02	18,7	21,3
RS Lleida	24,93	28,56	22,18	17,00	17,81	7,72	19,01	17,1	20,9
RS Terres de l'Ebre	15,48	10,89	13,46	16,19	10,58	7,36	12,40	10,2	14,6
Total	31,24	38,30	28,05	26,39	22,62	10,64	25,60	25,1	26,1

\* Taxa per 1.000 dones del grup d'edat corresponent. Dades de població: Padró continu. Dades d'IVE provisionals.

**Taula 15. Taxa d'IVE de dones residents d'origen estranger segons comarca de residència. Catalunya, 2013**

	Taxa* 15-44	Interval de confiança (95%)	
		Límit inferior	Límit superior
<b>Comarques</b>			
Alt Camp	13,18	7,4	18,9
Alt Empordà	26,54	23,4	29,7
Alt Penedès	13,50	9,7	17,3
Alt Urgell	12,09	4,6	19,5
Alta Ribagorça	32,09	6,8	57,3
Anoia	12,66	8,7	16,7
Bages	17,64	14,4	20,9
Baix Camp	17,51	14,9	20,1
Baix Ebre	14,76	11,1	18,5
Baix Empordà	13,87	11,2	16,5
Baix Llobregat	22,24	20,5	24,0
Baix Penedès	13,39	9,9	16,9
Barcelonès	34,80	33,8	35,8
Berguedà	15,77	7,9	23,7
Cerdanya	10,86	4,2	17,6
Conca de Barberà	10,53	3,3	17,8
Garraf	15,53	12,4	18,6
Garrigues	18,31	8,4	28,2
Garrotxa	20,04	14,4	25,7
Gironès	23,67	20,9	26,5
Maresme	17,90	15,7	20,1
Montsià	10,54	7,4	13,6
Noguera	11,25	6,5	16,0
Osona	20,92	17,3	24,5
Pallars Jussà	22,45	10,4	34,5
Pallars Sobirà	0,00	0,0	0,0
Pla d'Urgell	15,52	10,2	20,9
Pla de l'Estany	15,40	8,7	22,1
Priorat	9,80	0,0	20,8
Ribera d'Ebre	13,67	6,0	21,3
Ripollès	10,74	2,8	18,6
Segarra	11,26	6,2	16,3
Segrià	23,03	20,3	25,7
Selva	15,13	12,7	17,5
Solsonès	14,57	4,5	24,6
Tarragonès	23,48	20,9	26,0
Terra Alta	5,08	0,0	12,1
Urgell	12,78	7,7	17,9
Val d'Aran	5,87	0,1	11,6
Vallès Occidental	23,91	22,2	25,6
Vallès Oriental	26,72	23,8	29,6
<b>Total</b>	<b>25,60</b>	<b>25,1</b>	<b>26,1</b>

\* Taxa per 1.000 dones de 15-44 anys. Dades de població: Padró continu. Dades d'IVE provisionals.

## 4.4. IVE de dones residents d'origen autòcton realitzades en centres de Catalunya

Taula 16. Taxa d'IVE en dones residents d'origen autòcton segons regió sanitària de residència. Catalunya, 2013

	Taxa* per Grups d'edat						Taxa*	Interval de confiança (95%)	
	< 20	20-24	25-29	30-34	35-39	> 39	15-44	Límit inferior	Límit superior
<b>Regió sanitària de residència</b>									
RS Alt Pirineu i Aran	7,66	7,75	10,29	8,10	6,98	0,84	6,46	5,0	8,0
RS Barcelona	11,12	18,53	14,96	11,70	9,41	4,03	10,68	10,5	10,9
RS Camp de Tarragona	9,79	15,48	13,05	10,35	6,93	3,21	9,04	8,4	9,6
RS Catalunya Central	8,48	13,89	15,05	8,58	7,58	3,02	8,74	8,1	9,4
RS Girona	11,50	18,22	14,55	12,65	8,71	3,97	11,00	10,4	11,6
RS Lleida	11,74	17,64	13,08	10,35	6,36	3,29	9,06	8,2	9,9
RS Terres de l'Ebre	7,76	8,74	8,12	6,95	5,96	2,68	6,37	5,4	7,3
<b>Total</b>	<b>10,78</b>	<b>17,55</b>	<b>14,49</b>	<b>11,25</b>	<b>8,80</b>	<b>3,81</b>	<b>10,24</b>	<b>10,1</b>	<b>10,4</b>

\* Taxa per 1.000 dones del grup d'edat corresponent. Dades de població: Padró continu. Dades d'IVE provisionals.

**Taula 17. Taxa d'IVE de dones residents d'origen autòcton segons comarca de residència. Catalunya, 2013**

	Taxa* 15-44	Interval de confiança (95%)	
		Límit inferior	Límit superior
<b>Comarques</b>			
Alt Camp	7,02	5,1	9,0
Alt Empordà	12,48	10,9	14,1
Alt Penedès	8,34	7,0	9,7
Alt Urgell	5,28	2,8	7,8
Alta Ribagorça	8,71	1,1	16,3
Anoia	8,55	7,3	9,8
Bages	9,91	8,8	11,1
Baix Camp	7,81	6,8	8,8
Baix Ebre	7,45	5,9	9,0
Baix Empordà	10,35	8,9	11,8
Baix Llobregat	9,07	8,6	9,6
Baix Penedès	10,87	9,3	12,5
Barcelonès	13,04	12,6	13,4
Berguedà	8,98	6,6	11,4
Cerdanya	8,81	5,3	12,3
Conca de Barberà	6,54	3,7	9,4
Garraf	11,52	10,2	12,9
Garrigues	5,14	2,4	7,9
Garrotxa	8,73	6,7	10,8
Gironès	11,88	10,6	13,1
Maresme	9,17	8,5	9,9
Montsià	6,80	5,2	8,4
Noguera	7,22	4,9	9,5
Osona	7,48	6,4	8,6
Pallars Jussà	5,24	1,8	8,7
Pallars Sobirà	7,81	2,4	13,2
Pla d'Urgell	4,93	3,0	6,9
Pla de l'Estany	10,56	7,7	13,5
Priorat	4,77	1,0	8,6
Ribera d'Ebre	2,60	0,8	4,4
Ripollès	6,92	4,2	9,6
Segarra	5,39	2,7	8,1
Segrià	11,24	10,1	12,4
Selva	10,83	9,5	12,1
Solsonès	7,74	3,8	11,6
Tarragonès	9,91	8,9	10,9
Terra Alta	3,32	0,4	6,2
Urgell	5,82	3,7	7,9
Val d'Aran	4,43	1,2	7,7
Vallès Occidental	9,14	8,7	9,6
Vallès Oriental	8,35	7,7	9,0
<b>Total</b>	<b>10,24</b>	<b>10,1</b>	<b>10,4</b>

\* Taxa per 1.000 dones de 15-44 anys. Dades de població: Padró continu. Dades d'IVE provisionals.

## 5. Mètodes

Com en els anys anteriors, la major part de les dades de l'any 2013 es recullen en línia amb l'aplicació IVE.NET, que permet als centres accedir al Registre d'IVE de forma que es garanteixi la confidencialitat de les dades per fer la declaració de la informació individualitzada i que es puguin detectar errors de manera simultània a l'entrada de les dades. Alguns centres notifiquen les dades directament mitjançant l'enviament d'un fitxer (extensió *.txt*) i d'altres encara utilitzen el qüestionari en paper. De tots els centres, tant sols un 9% fan la seva declaració utilitzant la butlleta en paper. Els 75% dels ASSIR ja s'han incorporat progressivament a la declaració en línia i han deixat d'utilitzar la butlleta en paper.

Les dades declarades es validen al Departament de Salut. Es realitza un tancament de dades declarades i validades trimestral i un tancament anual. Les causes de l'avortament es codifiquen segons la *Classificació internacional de malalties, 9a revisió, Modificació clínica*. L'elaboració i l'anàlisi de les dades s'han dut a terme al Registre d'IVE mitjançant el paquet estadístic SPSS.

Les dades sobre IVE realitzades a Catalunya durant l'any 2013 corresponen a interrupcions fetes en centres catalans. La informació de les dones residents per a l'any 2013 és provisional, ja que manquen les dades que recull el Ministeri de Sanitat, Serveis Socials i Igualtat sobre les IVE de les dones residents a Catalunya que han realitzat l'IVE en centres de la resta de l'Estat espanyol, tot i que habitualment representen un nombre molt petit.

Per als càlculs de l'any 2013, s'han utilitzat les dades de població corresponents a l'avanç de les estimacions postcensals per a les taxes del conjunt de les dones residents i les dades del padró continu per a les taxes de les dones residents d'origen estranger i autòcton, ambdues facilitades per l'Institut d'Estadística de Catalunya (Idescat).<sup>15</sup> L'evolució temporal de les taxes (per 1.000 dones) i raons d'IVE (per 100 nascuts vius) per grups d'edat dels anys anteriors al 2013, anomenades *definitives*, inclouen les IVE de dones residents a Catalunya, realitzades a Catalunya i a la resta de l'Estat espanyol. Per calcular aquestes taxes per al període 1987-2000 s'utilitzen les estimacions intercensals a 1 de juliol, i per als anys 2001-2012 s'utilitzen les estimacions de població postcensals a 1 de juliol de l'Idescat. Per al càlcul de les raons d'IVE, els nascuts vius corresponen als naixements de dones residents a Catalunya facilitades per l'Idescat. Per calcular la taxa global de 15 a 44 anys, tot i que s'hi inclouen els pocs casos d'IVE de les menors de 15 anys i de dones de més de 44 anys, es fa servir la població de dones d'edats compreses entre els 15 i els 44 anys.

## 6. Referències bibliogràfiques

1. Generalitat de Catalunya. Departament de Salut [Internet]. Interrupció voluntària de l'embaràs (IVE). Disponible a: [Departament > Estadístiques sanitàries > Dades de salut i serveis sanitaris](#).
2. Ordre de 17 de novembre de 1992, per la qual es regula l'acreditació dels centres i establiments sanitaris on es realitzin pràctiques d'avortament en els supòsits a què es refereix la Llei orgànica 9/1985, de 5 de juliol, de reforma del Codi penal. DOGC 1992;(1682):7163-4.
3. Generalitat de Catalunya. Canal Salut [Internet]. Interrupció voluntària de l'embaràs. Protocol de la interrupció voluntària de l'embaràs farmacològica. Disponible a: [Canal Salut > Interrupció voluntària de l'embaràs > Normativa i documents](#).
4. Ordre de 10 de desembre de 1986, per la qual es disposa el procediment de recollida de dades relatives a les interrupcions voluntàries de l'embaràs dutes a terme de conformitat amb la Llei orgànica 9/1985, de 5 de juliol. DOGC 1986;(779):4253.
5. Llei orgànica 2/2010, de 3 de març, de salut sexual i reproductiva i de la interrupció voluntària de l'embaràs. BOE 2010;(55):1-14.
6. Llei orgànica 9/1985, de 5 de juliol, de reforma de l'article 417 bis del Codi penal. BOE 1985;(166):22041.
7. Ministerio de Sanidad y Consumo. Subdirección General de Promoción de la Salud y Epidemiología. Dirección General de Salud Pública y Consumo. Interrupción voluntaria del embarazo. Datos definitivos correspondientes al año 2012. Madrid: Ministerio de Sanidad, Servicios Sociales e Igualdad, 2014.
8. Istituto Nazionale di Statistica [Internet]. L'interruzioni volontaria di gravidanza in Italia [consulta: maig 2014]. Disponible a: <http://www.istat.it/it/archivio/45855>
9. Institut National de la Statistique et des Études Économiques. France [Internet]. Interruptions volontaires de grossesse. 2012 [consulta: maig 2014]. Disponible a: [http://www.insee.fr/fr/themes/tableau.asp?reg\\_id=99&ref\\_id=t\\_2005D](http://www.insee.fr/fr/themes/tableau.asp?reg_id=99&ref_id=t_2005D)
10. Department of Health [Internet]. Abortion Statistics, England and Wales: 2012 [consulta: maig 2014]. Disponible a: <https://www.gov.uk/government/statistical-data-sets/statistics-on-abortions-carried-out-in-england-and-wales-in-2012>
11. Statistics New Zealand [Internet]. Health. Abortions: Year ended December 2012 [consulta: maig 2014]. Disponible a: <http://www.stats.govt.nz/infoshare/ViewTable.aspx?pxID=aaa09b55-da9d-4276-99f3-50c5c01ca4ce>
12. National Institute for Health and Welfare Induced abortions 2012 [Internet]. Helsinki: National Institute for Health and Welfare; 2011 [consulta: maig 2014]. Disponible a: [http://www.julkari.fi/bitstream/handle/10024/110210/Tr18\\_13.pdf?sequence=5](http://www.julkari.fi/bitstream/handle/10024/110210/Tr18_13.pdf?sequence=5)
13. National Services Scotland [Internet]. Scottish Health Statistics Abortions [consulta: maig 2014]. Disponible a: <https://isdscotland.scot.nhs.uk/Health-Topics/Sexual-Health/Publications/2013-05-28/2013-05-28-Abortions-Summary.pdf?64602297545>
14. National Board of Health and Welfare [Internet]. Induced Abortions 2012 [consulta: maig 2014]. Disponible a: <http://www.socialstyrelsen.se/SiteCollectionDocuments/statistik-aborter-2012.pdf>
15. Institut d'Estadística de Catalunya [Internet] [consulta: maig 2014]. Disponible a: <http://www.idescat.es>

## 7. Relació de centres sanitaris que han notificat IVE durant l'any 2013\*

CASSIR BSA	Badalona
CAP La Riera-ASSIR Badalona-Sant Adrià	Badalona
CAP Balaguer	Balaguer
CAP Pare Claret	Barcelona
CAP Manso	Barcelona
CAP Sant Andreu	Barcelona
Centro Casanovas de Ginecología y Planificación Familiar, SL	Barcelona
Estudio Médico Especializado en Contracepción y Esterilidad, SA (Emece, SA)	Barcelona
Centre Mèdic Giness	Barcelona
Centro Médico Aragón	Barcelona
Centre Mèdic Les Corts	Barcelona
Centre Mèdic Teknon	Barcelona
Clínica d'Ara-Agrupació Tutor Mèdica	Barcelona
Hospital Clínic i Provincial de Barcelona-Seu Sabino de Arana	Barcelona
Hospital Universitari de la Vall d'Hebron (Àrea Maternoinfantil Vall d'Hebron)	Barcelona
Hospital del Mar	Barcelona
Hospital Quirón Barcelona	Barcelona
Hospital Universitari Quiron Dexeus	Barcelona
Instituto Ginetec, SA	Barcelona
Clínica Ginecológica Sants	Barcelona
Clínica Dalmases	Barcelona
CAP Drassanes-ASSIR Litoral	Barcelona
Hospital Comarcal de Sant Bernabé	Berga
ASSIR 8 de març	Cornellà de Llobregat
CAP Ramona Via	El Prat de Llobregat
Hospital de Figueres	Figueres
CAP Gavà	Gavà
Adàlia Centre Mèdic	Girona
CAP Güell	Girona
Centro Médico Aragón	Girona
Hospital Universitari de Girona Doctor Josep Trueta	Girona
CAP Vallès Oriental	Granollers
Hospital General de Granollers	Granollers
Hospital d'Igualada	Igualada
CAP Ronda de la Torrassa	L'Hospitalet de Llobregat
Hospital General de l'Hospitalet-Consorci Sanitari Integral	L'Hospitalet de Llobregat
Hospital Universitari Arnau de Vilanova de Lleida	Lleida
CAP Prat de La Riba	Lleida
CAP Bages	Manresa
CAP Martorell	Martorell
CAP Mataró Maresme	Mataró
Hospital de Mataró	Mataró
ASSIR-Hospital de Mollet	Mollet del Vallès
Hospital de Mollet	Mollet del Vallès

CAP Mollerussa	Mollerussa
Hospital de Sant Jaume d'Olot	Olot
Hospital de Palamós	Palamós
CAP Sant Pere	Reus
CAP II Cerdanyola-Ripollet	Ripollet
CAP Rubí	Rubí
CAP Sant Fèlix	Sabadell
Hospital de Sabadell-Corporació Parc Taulí Sabadell	Sabadell
Hospital Santa Caterina-Parc Hospitalari Martí i Julià	Salt
CAP Montclar	Sant Boi de Llobregat
CAP Rambla (Sant Feliu de Llobregat)	Sant Feliu de Llobregat
Hospital Residència Sant Camil-Consorci Sanitari del Garraf	Sant Pere de Ribes
CAP Irlanda-Programa d'Atenció a la Dona	Santa Coloma de
CAP Jaume I (Tarragona)-ASSIR Camp de Tarragona	Tarragona
Centre Mèdic EIRA	Tarragona
Hospital Universitari Joan XXIII de Tarragona	Tarragona
Hospital Sant Pau i Santa Tecla	Tarragona
CAP Tàrraga	Tàrraga
Hospital de Terrassa	Terrassa
Hospital Universitari Mútua de Terrassa	Terrassa
CAP Rambla (Terrassa)	Terrassa
CAP Sant Llätzer	Terrassa
CAP Baix Ebre	Tortosa
Pius Hospital de Valls	Valls
Hospital del Vendrell	Vendrell El
CAP Osona	Vic
Hospital General de Vic	Vic
Hospital Comarcal de Vilafranca del Penedès	Vilafranca del Penedès
CAP Alt Penedès	Vilafranca del Penedès
CAP Jaume I (Vilanova i la Geltrú)	Vilanova i la Geltrú

\* La relació de centres no és exhaustiva, atès que la publicació del nom del centre és voluntària.