



Generalitat de Catalunya

Departament d'Agricultura, Ramaderia,
Pesca, Alimentació i Medi Natural

Full d'estimació de la Renda Agrària Any 2013

I Nota Resum I

Producció Final Agrícola  + 16,19%

Producció Final Ramadera  - 2,00%

PRODUCCIÓ FINAL AGRÀRIA  + 4,34%

Consums intermedis  - 4,45%

RENDA AGRÀRIA 2013  + 17,89 %

CLAUS D'INTERPRETACIÓ

Producció Final Agrícola (39% de la PFA):

- Increment notable de la producció física de les plantes industrials, del vi i most¹, i dels cereals. L'augment de les plantes industrials va ser causat per l'increment de la superfície de colza.
- Lleugera disminució de la producció física del sorgo i de la fruita seca.
- Pujada considerable dels preus de les patates i del vi i most i disminució en el preu del sègol i la civada.

Producció Final Ramadera (58,40% de la PFA):

- Apreciable disminució en la producció física de la carn d'oví i cabrum i increment en la producció física dels ous i la llet.
- Especial incidència dels baixos preus dels ous i de l'alt preu de la mel i la llet.

Altres produccions (2,60% de la PFA):

- Inclou la Producció de serveis de l'agricultura i les Activitats secundàries no agràries no separables.

¹ Canvi metodològic (MAGRAMA): a partir de 2013.



Generalitat de Catalunya

**Departament d'Agricultura, Ramaderia,
Pesca, Alimentació i Medi Natural**

Consums intermedis:

- Important increment en el consum de fertilitzants i esmenes, així com de serveis agrícoles, acompanyat en el primer cas d'una disminució del seu preu.
- Descens en el preu d'altres combustibles i carburants (gas-oil) i del consum i del preu d'aliments per a bestiar.
- Descens en els Serveis d'Intermediació Financera.

Introducció

En aquest full es presenta l'avanç definitiu de l'estimació de la renda agrària a preus bàsics² corrents de Catalunya per a l'any 2013, elaborada per la Unitat d'Estudis i Prospectiva Agrària i Alimentària del Departament d'Agricultura, Ramaderia, Pesca, Alimentació i Medi Natural. Aquests resultats s'obtenen d'estimar, amb la informació disponible en el moment de la seva realització, les variacions de l'any 2013 respecte al 2012 de la producció agrària, els preus percebuts i pagats pel pagès, les quantitats consumides (inputs) i les subvencions.

² La valoració de la Producció de la Branca Agrària es realitza a preus bàsics degut al canvi a metodologia SEC-95. Això suposa que part de les subvencions d'explotació de la metodologia anterior s'incorpora en la valoració de la producció de la branca agrària (A) i la resta s'assigna a Altres subvencions a la producció (E).



Estimació Renda Agrària 2013 (Gener 2015)

La renda agrària catalana de l'any 2013 és, segons la darrera estimació, de 1.926,96 milions d'euros a preus corrents. Respecte a l'any 2012, la renda agrària ha augmentat un **17,89% a preus corrents**, i un **16,94% a preus constants**³.

Quadre 1. Resum de l'estimació de la Renda Agrària de Catalunya del 2013

MACROMAGNITUDS DEL SECTOR AGRARI CATALÀ. AVANÇ DE L'EXERCICI 2013 (Metodologia SEC-95)						
Taxes de variació de quantitat, preus i de valor (Avanç Març 2015)						
Valoració a preus bàsics corrents						Milions d'EUROS
	2012	Índex de variació 2013/2012 (2012=100)				2013 (P)
	Valors a preus bàsics	Valor a preus productor			Valor a preus bàsics (1)	Valors a preus bàsics
		Variació de quantitat	Variació de preus	Variació de valor	Variació de valor	
Producció Branca Agrària (A)	4.318,3	102,5	101,9	104,4	104,3	4.505,7
Agrícola	1.512,4	111,8	104,0	116,3	116,2	1.757,2
Ramadera	2.684,9	97,3	100,8	98,0	98,0	2.631,1
Producció de serveis de l'agricultura	38,7	100,8	100,3	101,1	101,1	39,2
Activitats secundàries no agràries no separables	82,3	100,1	95,0	95,1	95,1	78,2
Consums intermedis (B)	2.593,3	96,8	98,7	95,5	95,5	2.477,9
Valor afegit brut a preus bàsics (C= A-B)	1.724,9	111,0	106,1	117,8	117,6	2.027,8
Amortitzacions (D)	468,3				100,8	472,2
Altres subvencions (E)	399,0				98,6	393,4
Altres impostos (F)	21,1				104,4	22,0
Renda Agrària (G = C-D+E-F)	1.634,5				117,9	1.927,0

(1) El valor de la producció a preus bàsics inclou les subvencions al producte netes d'impostos.
 FONT: Unitat d'Estudis i Prospectiva Agrària i Alimentària. Departament d'Agricultura, Ramaderia, Pesca, Alimentació i Medi Natural

³ La renda agrària a preus corrents es mesura amb els preus de cada any; en canvi, a preus constants es mesura amb els preus d'un any de referència (any base 1995). D'aquesta manera, la renda agrària a preus constants no incorpora les variacions del nivell general de preus. Per a calcular la renda agrària a preus constants utilitzem el deflactor del PIB; valor proporcionat per l'Idescat.



Generalitat de Catalunya

Departament d'Agricultura, Ramaderia, Pesca, Alimentació i Medi Natural

Quadre 2. Detall estimació renda agrària de Catalunya del 2013

MACROMAGNITUDS DEL SECTOR AGRARI CATALÀ AVANÇ DE L'EXERCICI 2013 (Metodologia SEC-95)						(Avanç Març 2015)
Valoració a preus bàsics en Milions d'EUROS						
	2012	Index de variació 2013/2012 (2012=100)			2013 (P)	
		Valor a preus productor			Valor a preus bàsics (1)	
		Variació de quantitat	Variació de preus	Variació de valor	Variació de valor	Valors a preus bàsics
A.-PRODUCCIÓ DE LA BRANCA AGRÀRIA	4.318,26	102,46	101,89	104,40	104,34	4.505,66
PRODUCCIÓ AGRÍCOLA	1.512,39	111,84	104,00	116,31	116,19	1.757,18
Cereals	342,75	131,56	82,28	108,25	108,25	371,02
Blat	81,34	135,66	83,94	113,87	113,87	92,62
Ordi	119,43	152,39	81,33	123,94	123,94	148,03
Civada	4,55	119,27	73,64	87,83	87,83	4,00
Sègol	0,38	133,52	73,08	97,58	97,58	0,37
Arròs	40,53	99,76	99,58	99,34	99,34	40,26
Blat de moro	91,38	116,39	76,56	89,11	89,11	81,43
Sorgo	0,98	78,30	80,25	62,84	62,84	0,62
Altres cereals	4,16	122,54	72,55	88,90	88,90	3,70
Plantes industrials	7,87	176,41	109,02	192,32	192,32	15,14
Llavors i fruits oleaginosos	6,53	190,05	102,27	194,36	194,36	12,70
Proteaginoses	0,36	92,00	99,66	91,69	91,69	0,33
Tabac sense elaborar	0,00	100,00	100,00	100,00	100,00	0,00
Altres industrials	0,97	116,36	186,21	216,66	216,66	2,10
Plantes Farratgeres	187,35	98,86	97,86	96,75	96,75	181,26
Hortalisses, plantes i flors	339,32	98,53	98,56	97,12	97,12	329,54
Hortalisses	145,29	98,35	96,92	95,32	95,32	138,49
Plantes i flors	194,03	98,67	99,79	98,46	98,46	191,05
Patates	7,00	105,39	189,08	199,28	199,28	13,96
Fruïtes	522,70	107,08	115,35	123,52	123,11	643,50
Fruïtes fresques	345,74	106,60	118,07	125,87	125,87	435,17
Fruïta seca	46,83	83,38	128,20	106,89	103,37	48,41
Cítrics	49,90	93,61	111,45	104,33	104,33	52,06
Raïm	66,38	134,25	97,79	131,28	131,28	87,14
Oliva	13,87	112,31	133,11	149,50	149,50	20,73
Vi i most	65,24	135,82	150,83	204,86	204,86	133,66
Oli d'oliva	36,12	127,01	139,72	177,46	177,46	64,10
Altres productes vegetals	4,03	132,51	94,05	124,62	124,62	5,02
PRODUCCIÓ RAMADERA	2.684,87	97,27	100,76	98,01	98,00	2.631,09
Carn i Bestiar	2.375,96	96,77	101,75	98,46	98,46	2.339,29
Boví	244,33	100,85	102,00	102,86	102,86	250,82
Porquí	1.498,29	97,36	103,04	100,32	100,32	1.503,11
Equí	7,07	93,35	103,65	96,75	96,75	6,84
Oví i cabrum	48,76	88,80	96,13	85,36	85,36	41,62
Aviram	518,41	93,93	98,04	92,08	92,08	477,36
Conills	59,10	97,42	103,39	100,72	100,72	59,53
Productes Animals	308,91	101,11	93,52	94,56	94,56	291,80
Llet	208,43	101,19	104,80	106,04	106,04	221,03
Ous	87,91	101,74	65,46	66,60	66,60	58,55
Altres productes animals	12,57	95,31	104,65	99,74	97,32	12,23
PRODUCCIÓ DE SERVEIS DE L'AGRICULTURA	38,74	100,77	100,30	101,07	101,07	39,15
ACTIVITATS SECUNDÀRIES NO AGRÀRIES	82,26	100,13	95,00	95,12	95,12	78,24
B.-CONSUMS INTERMEDIS	2.593,32	96,84	98,67	95,55	95,55	2.477,90
Llavors i Plançons	42,23	100,30	100,21	100,51	100,51	42,44
Energia, Carburants i Lubricants	125,50	101,26	97,64	98,87	98,87	124,07
Fertilitzants i Esmenes	99,86	126,33	96,83	122,34	122,34	122,17
Productes fitosanitaris i Plaguicides	71,68	100,07	106,19	106,26	106,26	76,17
Despeses Veterinàries	66,39	97,27	101,24	98,47	98,47	65,38
Aliments per a Bestiar	1.868,32	93,82	98,07	92,00	92,00	1.718,87
Manteniment de Material	123,99	101,21	102,49	103,73	103,73	128,61
Manteniment dels Edificis	75,60	102,41	98,29	100,66	100,66	76,11
Serveis Agrícoles	55,10	107,78	100,27	108,07	108,07	59,55
Serveis Intermediació Financera	23,68	90,43	100,00	90,43	90,43	21,42
Altres Béns i Serveis	40,96	104,71	100,52	105,25	105,25	43,11
C=(A-B) VALOR AFEGIT BRUT a Preus Bàsics	1.724,93	110,98	106,14	117,80	117,56	2.027,76
D.-AMORTIZACIONS	468,30				100,82	472,15
E.-ALTRES SUBVENCIONS	398,97				98,60	393,38
F.-ALTRES IMPOSTOS	21,09				104,44	22,03
G = (C-D+E-F) RENDA AGRÀRIA	1.634,51				117,89	1.926,96

(1) En base a la metodologia SEC-95, el valor de la producció a preus bàsics inclou les subvencions al producte netes d'impostos.

FONT: Unitat d'Estudis i Prospectiva Agrària i Alimentària. Departament d'Agricultura, Ramaderia, Pesca, Alimentació i Medi Natural



Metodologia de la Renda Agrària

El càlcul de la renda agrària es fa d'acord amb la metodologia del Sistema Europeu de Comptes Econòmics Integrats (SEC-95) de l'Oficina Estadística de les Comunitats Europees i en estreta col·laboració amb el MAGRAMA, a fi de donar unes dades homogènies per a tot l'estat com a dades que son incorporades a les estadístiques de la UE (EUROSTAT).

Els avanços de la renda agrària parteixen del valor de la renda agrària definitiva de l'any 2012. Sobre aquests valors definitius s'han anat aplicant variacions de quantitat i de preu per a obtenir les estimacions posteriors.

En el cas de la **producció agrícola** les variacions de quantitat provenen de la diferència entre les produccions d'ambdós anys (2012 i 2013) reflectides en el document de Superfícies, rendiments i produccions dels conreus agrícoles que publica la Unitat d'Estudis i Prospectiva Agrària i Alimentària. En el cas de l'oli d'oliva i dels cítrics existeix un sistema de càlcul diferent de la variació de quantitat. Aquesta diferència ve determinada per la metodologia SEC-95.

En l'oli d'oliva, la variació de quantitat es calcula a partir de la diferència entre la producció del document Superfícies, rendiments i produccions de conreus agrícoles (o Avanços de superfícies i produccions agrícoles en cas que encara no estiguin disponibles les dades definitives) de l'any (n-1) i de l'any (n-2). D'acord amb els criteris definits per l'acció coordinadora del MAGRAMA, a la renda agrària hem d'imputar la quantitat comercialitzada durant l'any analitzat (n) i això es correspon amb la campanya agronòmica (n) / (n+1) que es registra al document de Superfícies, rendiments i produccions de conreus agrícoles de l'any (n-1).

En els cítrics, on la recol·lecció es realitza a cavall entre dos anys, el MAGRAMA, en la seva acció coordinadora, determina que a la renda agrària cal imputar la quantitat produïda per any natural. Per tant, sobre les quantitats físiques del document Superfícies, rendiments i produccions de conreus agrícoles (o Avanços de superfícies i produccions agrícoles) de l'any (n-2), any (n-1) i any (n) s'apliquen uns percentatges per tal d'obtenir la producció de cítrics per any natural 2012 i any natural 2013 i calcular la variació entre aquestes. En l'any natural 2013 un 72% dels cítrics provenen de la campanya 2012/2013 i un 28% de la campanya 2013/2014.

Respecte a les variacions de preus, aquestes provenen de la taxa de variació interanual de l'any 2013 (base 2005) dels preus anuals percebuts pel pagès que es publiquen mensualment. En el cas de l'oli d'oliva la variació interanual és també la de l'any 2013 perquè és quan té lloc la comercialització del producte. L'agregació de la variació de quantitat i la variació de preus proporciona la variació de valor a preus de productor. Aquesta variació de valor s'aplica sobre el valor de la producció de l'any anterior a preus de productor i s'obté el valor de la producció a preus de producció de l'any analitzat. Per a obtenir el valor de la producció a preus bàsics s'afegeixen les subvencions als productes.

En el cas de la **producció ramadera**, la variació de quantitat s'obté de diferents fonts. En el boví i el porquí prové de la diferència entre els balanços anuals de producció dels anys 2012 i 2013. Aquests balanços parteixen bàsicament de la mitjana del cens de les enquestes ramaderes sobre la que apliquem una rotació anual de places d'engreix. En l'equí, oví i cabrum, conills i aviram prové de la diferència entre el sacrifici a escorxadors d'ambdós anys. En els ous prové de la diferència entre els balanços dels anys 2012 i 2013 del cens de gallines ponedores. Finalment,



Generalitat de Catalunya

Departament d'Agricultura, Ramaderia, Pesca, Alimentació i Medi Natural

la variació de la quantitat de llet es basa en la diferència de les produccions de llet de vaca publicades dels dos anys.

Respecte a les variacions de preus dels productes ramaders, aquestes provenen, al igual que en els productes agrícoles, de la taxa de variació interanual dels preus percebuts pel pagès.

En la **producció de serveis a l'agricultura** s'inclouen els serveis de tractament fitosanitari i els serveis de recol·leccions realitzades per tercers. En el primer cas considerem que la variació en la quantitat equival a la variació del consum de productes fitosanitaris. En el segon cas la variació es calcula en funció de la diferència entre les hectàrees de cereals d'ambdós anys. Com a variació de preus, per manca de dades, s'ha considerat la variació de l'IPC general del mes de desembre.

Les **activitats secundàries no agràries no separables** inclouen bàsicament la transformació de productes agraris, els ingressos complementaris de la caça i els ingressos provinents de turisme rural. En el primer cas parlem exclusivament de la transformació de llet en formatge i considerem que tant la variació de quantitat com de preu van lligats a les de la llet. En el segon cas encara no disposem d'informació sobre la variació de quantitat i, per tant, la considerem constant mentre que la variació de preu que apliquem és la mateixa que considera el MAGRAMA en el seu avanç de la renda. En el tercer cas es tenen en compte els milers de pernотacions de turisme rural (dades provinents de la web de l'Idescat).

En el cas dels **consums intermedis**, les variacions de quantitat, a falta d'informació més exacta, provenen de les estimacions anuals que realitza el MAGRAMA en el seu avanç de la renda agrària. Tanmateix, en alguns casos podem disposar d'informació pròpia. En el cas del consum de llavors i plançons, la variació es calcula a partir de la diferència de superfícies conreades d'ambdós anys. En el cas del consum de productes fitosanitaris, AEPLA ens facilita aquesta informació en valor monetari específicament per a Catalunya. En el cas de les despeses veterinàries i els aliments del bestiar la variació de quantitat considerem és equivalent a la variació de la producció ramadera. Finalment, en el cas dels serveis agrícoles la variació de quantitat serà la mateixa que la introduïda en la producció de serveis a l'agricultura; en el cas de les assegurances de les collites es comparen el número de pòlisses contractades de l'any 2012 amb l'any 2013. La variació de quantitat d'Altres béns i serveis es correspon amb la variació de la quantitat d'aigua consumida en reg.

Respecte a la variació de preus, en la majoria dels casos, com considerem que son productes de mercat global i atès que a Catalunya no disposem d'un índex de preus pagats, s'utilitzen els índex de preus pagats que publica el MAGRAMA. Tanmateix existeixen algunes excepcions:

- En els carburants, la variació de preus prové de la diferència entre els preus pagats pel pagès entre els anys 2012 i 2013. En aquest cas sí disposem de preus de Catalunya.
- En el cas dels productes fitosanitaris, AEPLA ens facilita el valor econòmic, per tant el que cal fer és desagregar la variació de valor en variació de quantitat i variació de preu. La variació de preu l'obtenim utilitzant els índexs de preus pagats del MAGRAMA, i la variació de quantitat l'obtenim per diferència entre la variació de valor i la variació de preu.



Generalitat de Catalunya

Departament d'Agricultura, Ramaderia, Pesca, Alimentació i Medi Natural

- En el cas dels preus dels aliments per a bestiar, tenim en compte el valor de producció del preu del pinso ponderat per les diferents espècies animals.
- En el cas de tots els serveis agrícoles com a variació de preu s'aplica la variació de l'IPC dels mesos de desembre dels dos anys.
- En els serveis d'intermediació financera i els altres béns i serveis, a manca d'informació, utilitzem la variació de preus que indica el MAGRAMA en el seu avanç de la renda agrària.

Respecte a les **amortitzacions**, les variacions de quantitat considerades provenen de les estimacions anuals que realitza el MAGRAMA en el seu avanç de la renda agrària. Les variacions de preus provenen dels índexs de preus pagats del MAGRAMA, excepte en el cas de les plantacions on, a manca d'índex, utilitzem el mateix valor de l'avanç de la renda del MAGRAMA.

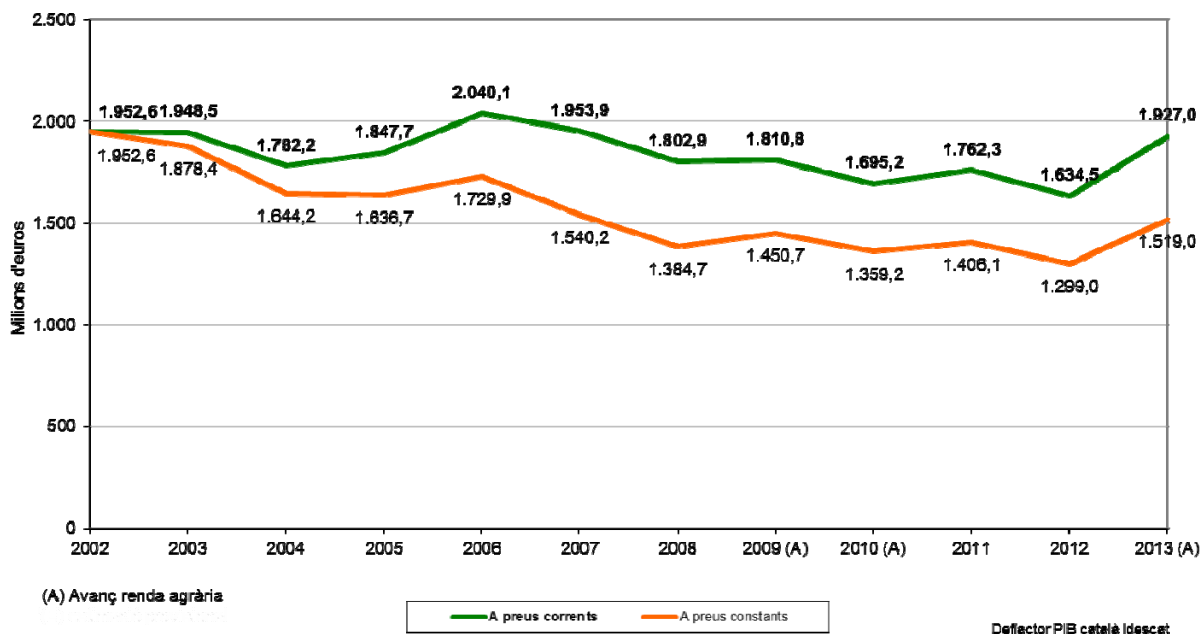
En l'apartat d'**altres subvencions**, realitzem l'estimació de variació de subvencions entre l'any 2012 i 2013 tenint en compte les dades provinents dels ajuts del Pla de Desenvolupament Rural (PDR, FEADER) que s'inclouen a la renda agrària, els ajuts desconnectats provinents del Pagament Únic (FEAGA) i els Ajuts d'estat i mínimis. En el cas dels **altres impostos**, a manca d'informació complerta, apliquem la mateixa variació de valor que indica el MAGRAMA en el seu avanç de la renda agrària.



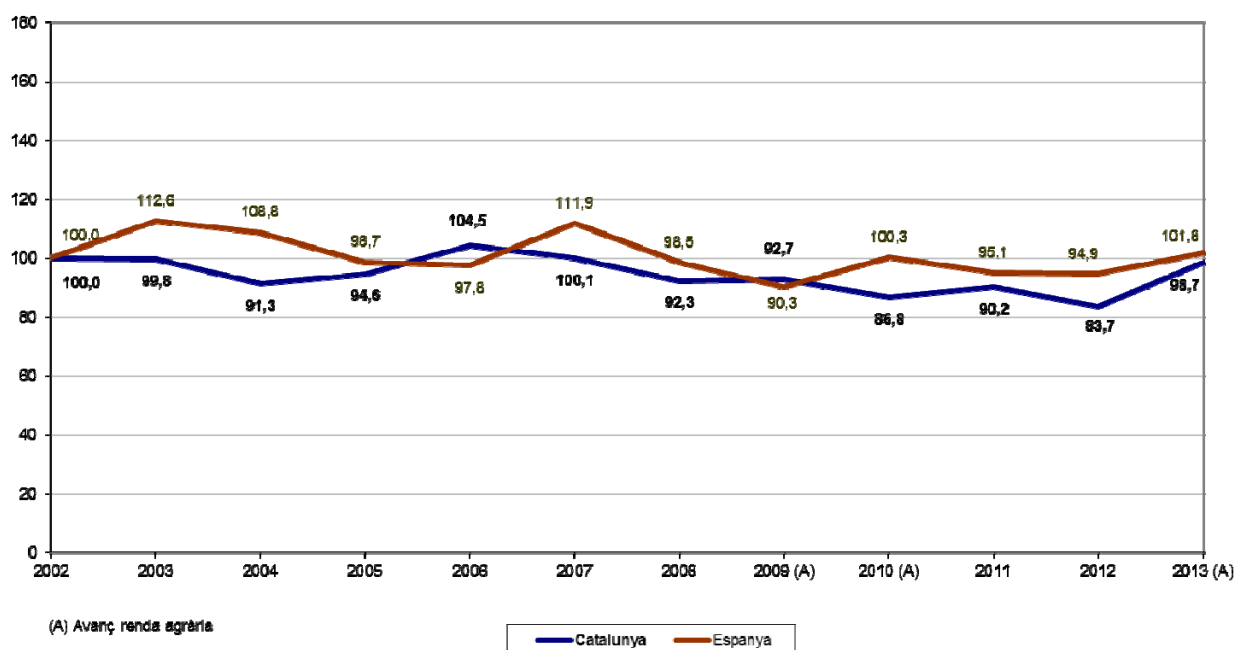
Evolució de la Renda Agrària i comparació amb Espanya

Quadre 3. Gràfics de l'evolució de la Renda Agrària

Evolució renda agrària. Catalunya 2002-2013
 A preus corrents i a preus constants (2002=100)

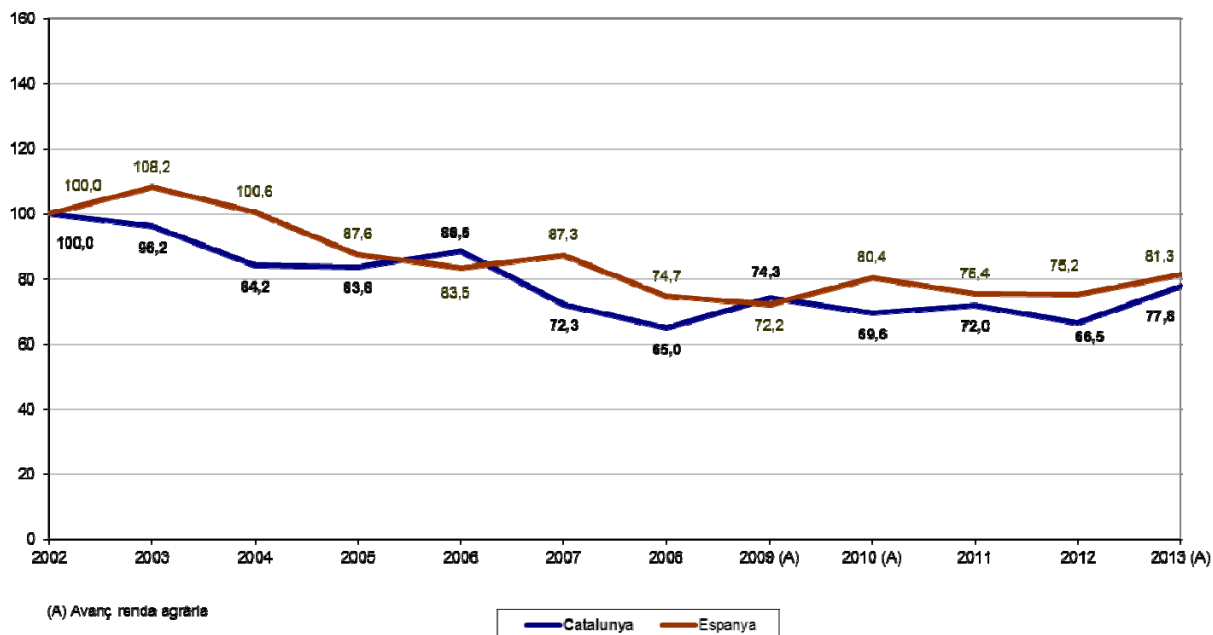


Evolució renda agrària a preus corrents
 Catalunya i Espanya 2002-2013 (2002=100)





Evolució renda agrària a preus constants
Catalunya i Espanya 2002-2013 (2002=100)



Font: Estudis i Prospectiva Agrària i Alimentària. Departament d'Agricultura, Ramaderia, Pesca, Alimentació i Medi Natural.

NOTA: La renda agrària a preus corrents es mesura amb els preus de cada any; en canvi, a preus constants es mesura amb els preus d'un any de referència (any base 2002). D'aquesta manera, la renda agrària a preus constants no incorpora les variacions del nivell general de preus. Per calcular la renda agrària a preus constants utilitzem el deflactor del PIB, proporcionat per l'Idescat.



Producció Final Agrària (PFA)

