
Observatori d'Empresa i Ocupació

observatoriempresaiocupacio.gencat.cat

Data d'actualització: 10/09/2014



Generalitat de Catalunya
Departament d'Empresa
i Ocupació



© Generalitat de Catalunya
Departament d'Empresa i Ocupació
Gabinet Tècnic

c/ Sepúlveda, 148-150
08011 Barcelona
observatoriempresaiocupacio.gencat.cat
Barcelona, setembre de 2014

ISSN: en tràmit
Dipòsit legal: B.25823-2013



Els continguts d'aquesta obra estan subjectes a una llicència de Reconeixement-No comercial-Sense obres derivades 3.0 de Creative commons. Se'n permet la reproducció, distribució i comunicació pública sempre que se'n citi l'autor i no se'n faci un ús comercial. La llicència completa es pot consultar a:
<http://creativecommons.org/licenses/by-nc-nd/3.0/es/legalcode.ca>

Índex

1. Cartera de comandes	2
2. Preus i marges d'exportació	3
3. Cartera de comandes per sectors d'activitat	4
4. Cartera de comandes per trams d'exportació	6
5. Evolució per mercats de destinació	7
6. Annex metodològic	9

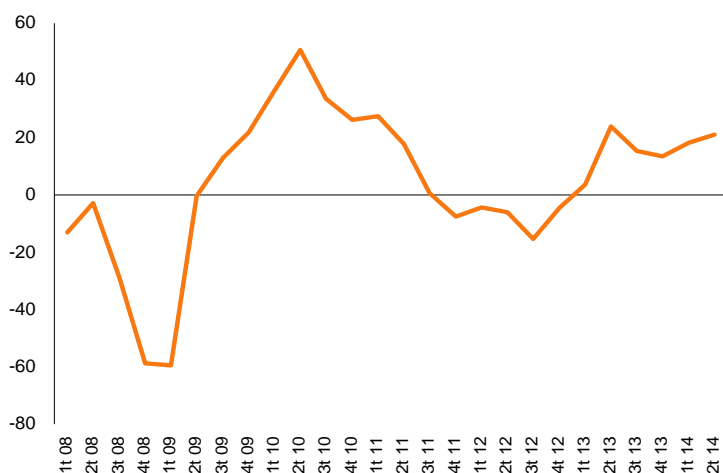
1. Cartera de comandes

L'indicador de la cartera de comandes d'exportació (diferència entre el percentatge d'opinions sobre la seva evolució a l'alça i a la baixa) s'ha situat en 21,1 punts en el segon trimestre de 2014. Es recupera, per tant, respecte del trimestre anterior (+2,8 punts) i acumula dos trimestres consecutius de creixement.

Gràfic 1

Catalunya – Indicador de cartera de comandes (saldo entre els percentatges a l'alça i a la baixa, en punts)

1r trim. 2008 – 2n trim. 2014



L'indicador de la cartera de comandes augmenta respecte del primer trimestre de 2014 (+2,8 punts).

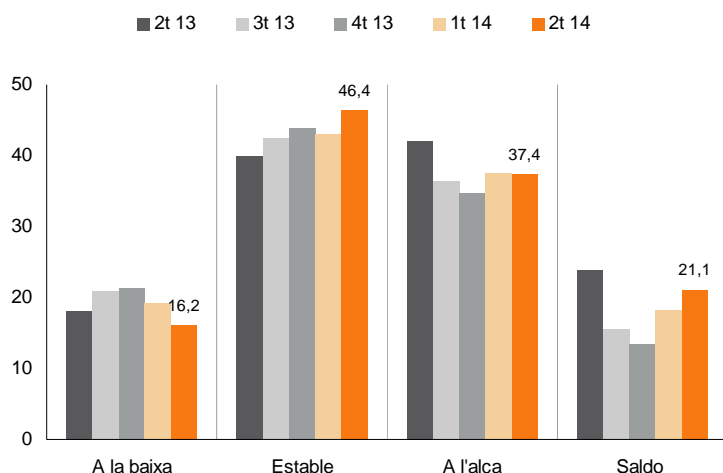
Font: Observatori d'Empresa i Ocupació

La millora de l'indicador respecte del primer trimestre és conseqüència d'una disminució del percentatge d'empresaris exportadors catalans que pensen que la cartera de comandes va a la baixa (-3,1 punts), mentre que el percentatge dels que pensen que va a l'alça ha disminuït molt lleugerament (-0,2 punts).

Gràfic 2

Catalunya – Cartera de comandes

1r trim. 2013 – 2n trim. 2014



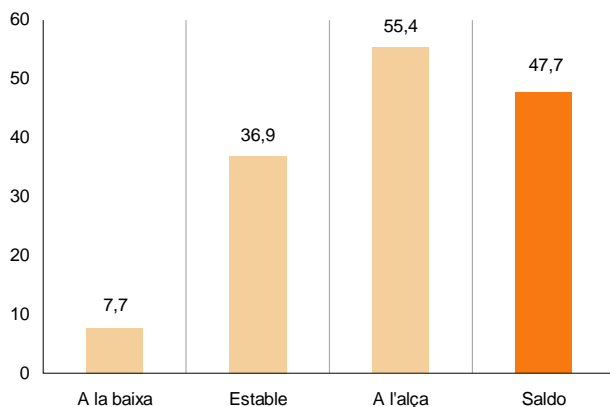
Font: Observatori d'Empresa i Ocupació

L'indicador d'expectatives de la cartera de comandes per als pròxims 12 mesos s'ha situat en 47,7 punts, 2,9 punts per sobre del seu valor en el primer trimestre de 2014. Més de la meitat dels empresaris consideren que la cartera de comandes anirà a l'alça (55,4%) i només un 7,7% pensa que es reduirà.

Gràfic 3

Catalunya – Expectatives de la cartera de comandes per als propers 12 mesos

2n trim. 2014



Un 55,4% dels empresaris exportadors industrials catalans preveu que la cartera de comandes anirà a l'alça.

Font: Observatori d'Empresa i Ocupació

2. Preus i marges d'exportació

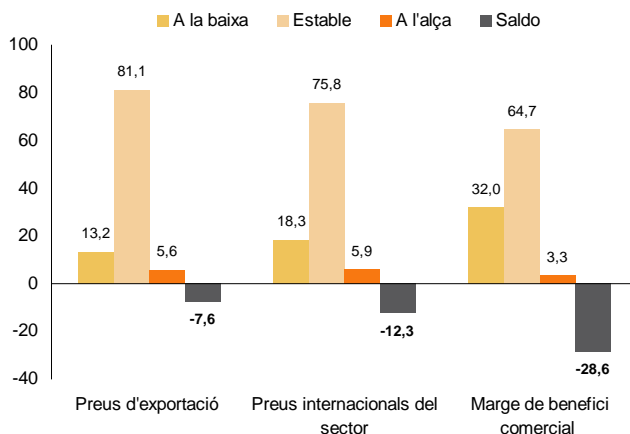
La gran majoria dels empresaris exportadors (el 81,1%) opina que els preus d'exportació s'han mantingut estables en el segon trimestre de 2014. Aquesta mateixa pauta s'observa en el cas dels preus internacionals del sector, on la proporció dels empresaris que opina que s'han mantingut estables, tot i ser inferior (el 75,8%), continua sent majoritària.

Pel que fa als marges comercials, el 64,7% dels empresaris opina que s'han mantingut estables i un 32% que han anat a la baixa.

Gràfic 4

Catalunya – Preus i marges d'exportació

2n trim. 2014



La majoria dels empresaris exportadors considera que els preus i els marges de benefici comercial s'han mantingut estables.

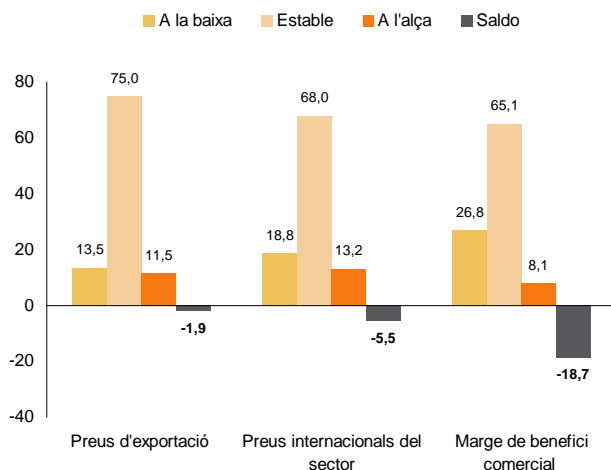
Font: Observatori d'Empresa i Ocupació

De cara als propers 12 mesos, més de la meitat dels empresaris exportadors preveu que tant els preus d'exportació com els preus internacionals del sector i els marges de benefici es mantindran estables (75%, 68% i 65,1%, respectivament).

Gràfic 5

Catalunya – Expectatives de preus i marges d'exportació per als propers 12 mesos

2n trim. 2014



Es preveu que els preus d'exportació, els preus internacionals del sector i els marges de benefici comercials es mantinguin estables en els propers 12 mesos.

Font: Observatori d'Empresa i Ocupació

3. Cartera de comandes per sectors d'activitat

Per branques d'activitat, l'opinió més favorable sobre l'evolució de la cartera de comandes correspon a la d'equips elèctrics i electrònics i la de paper, edició, arts gràfiques i reprografia. En el cas de la branca d'altres productes minerals no metàl·lics, tot i que més de la meitat dels empresaris opina que la cartera de comandes va a l'alça, un percentatge molt elevat (el 27,1%), opina just el contrari.

L'opinió més desfavorable correspon a la branca de màquines d'oficina, instruments, precisió i òptica, on la proporció d'empresaris que manifesta que les comandes van a la baixa és superior a la dels que pensen que va a l'alça, de manera que el saldo és negatiu.

Taula 1

Catalunya – Cartera de comandes per sectors d'activitat

2n trim. 2014

	A la baixa	Estable	A l'alça	Saldo
Alimentació i begudes	22,0	45,9	32,1	10,1
Tèxtil, confecció, cuir i calçat	16,6	34,8	48,6	32,0
Paper, edició, arts gràfiques i reprografia	2,3	54,4	43,3	40,9
Ind. químiques	9,4	47,9	42,8	33,4
Cautxú i mat. plàstiques	17,1	44,4	38,5	21,4
Altres prod. minerals no metàl·lics	27,1	17,8	55,1	28,1
Metal·lúrgia i prod. metàl·lics	9,5	64,1	26,4	16,9
Maquinària i equips mecànics	15,3	66,2	18,5	3,2
Màquines d'oficina, instr., precisió i òptica	32,1	40,9	27,0	-5,2
Equips elèctrics i electrònics	6,3	37,6	56,0	49,7
Vehicles de motor i altres mater. transport	26,8	36,2	37,0	10,3
Altres indústries	31,0	36,0	33,0	2,0
Cartera de comandes (actual)	16,2	46,4	37,4	21,1

Font: Observatori d'Empresa i Ocupació

Pel que fa a les expectatives en els propers 12 mesos, tots els sectors d'activitat econòmica manifesten perspectives positives, especialment la branca d'equips elèctrics i electrònics i la d'altres productes minerals no metàl·lics.

Taula 2

Catalunya – Expectatives de la cartera de comandes per als propers 12 mesos, per sectors d'activitat

2n trim. 2014

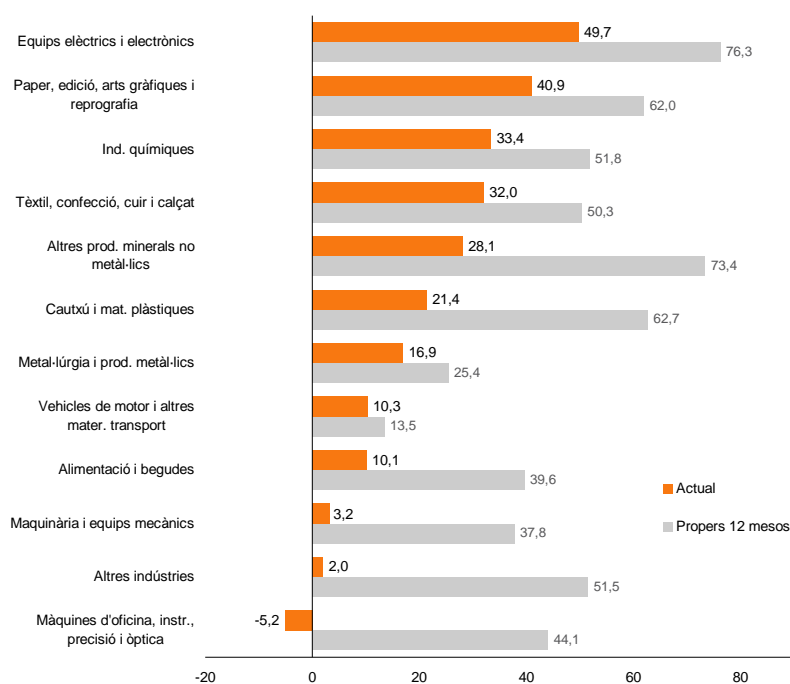
	A la baixa	Estable	A l'alça	Saldo
Alimentació i begudes	7,4	45,5	47,1	39,6
Tèxtil, confecció, cuir i calçat	10,3	29,0	60,6	50,3
Paper, edició, arts gràfiques i reprografia	1,4	35,2	63,4	62,0
Indústries químiques	2,9	42,4	54,7	51,8
Cautxú i matèries plàstiques	0,3	36,7	63,0	62,7
Altres productes minerals no metàl·lics	4,6	17,3	78,1	73,4
Metal·lúrgia i productes metàl·lics	11,5	51,6	36,9	25,4
Maquinària i equips mecànics	7,3	47,7	36,9	37,8
Màquines d'oficina, instr., precisió i òptica	14,0	28,0	58,0	44,1
Equips elèctrics i electrònics	3,9	16,0	80,1	76,3
Vehícles de motor i altres mater. transport	23,6	39,4	37,0	13,5
Altres indústries	11,9	24,8	63,3	51,5
Cartera de comandes (propers 12 mesos)	7,7	36,9	55,4	47,7

Font: Observatori d'Empresa i Ocupació

Gràfic 6

Catalunya – Indicador de cartera de comandes per sectors d'activitat (actual i propers 12 mesos)

2n trim. 2014



Les branques d'equips elèctrics i electrònics i d'altres productes minerals no metàl·lics són les que presenten les millors expectatives de cara als propers 12 mesos.

Font: Observatori d'Empresa i Ocupació

4. Cartera de comandes per trams d'exportació

Les empreses que mostren una evolució més favorable de la cartera de comandes són les que exporten entre 3 i 6 milions d'euros (el 45,5% d'empresaris considera que va a l'alça) i les que exporten més de 30 milions d'euros (el 41%).

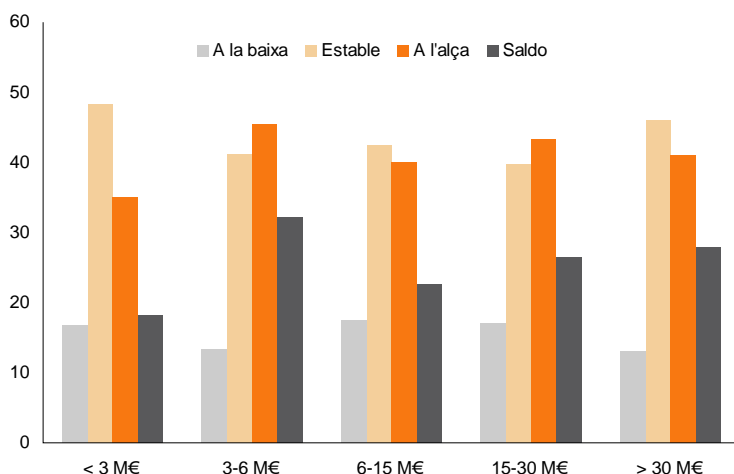
En el cas de les empreses que exporten entre 15 i 30 milions d'euros, tot i que el percentatge d'empresaris que opina que la cartera de comandes va a l'alça és el segon més elevat (43,3%), també ho és el dels qui pensen que va a la baixa (17%), de manera que el saldo de respostes es modera.

Les empreses que exporten menys de 3 milions d'euros són les que tenen una percepció més negativa, ja que si bé el 35% dels empresaris considera que va a l'alça, el 48,2% pensa que es manté estable i el 16,8% que va a la baixa.

Gràfic 7

Catalunya – Cartera de comandes per trams d'exportació

2n trim. 2014



Les empreses que facturen entre 3 i 6 milions d'euros presenten els resultats més positius.

	A la baixa	Estable	A l'alça	Saldo
Menys de 3 milions d'euros	16,8	48,2	35,0	18,2
De 3 a 6 milions d'euros	13,4	41,1	45,5	32,1
De 6 a 15 milions d'euros	17,5	42,5	40,0	22,6
De 15 a 30 milions d'euros	17,0	39,7	43,3	26,4
Més de 30 milions d'euros	13,0	46,0	41,0	27,9
Cartera de comandes (actual)	16,2	46,4	37,4	21,1

Font: Observatori d'Empresa i Ocupació

Pel que fa a les expectatives, totes les empreses són optimistes respecte de l'evolució de la cartera de comandes per als propers 12 mesos, especialment les que exporten entre 3 i 6 milions d'euros (on el 60,8% dels empresaris opina que la cartera de comandes anirà a l'alça) i les que exporten menys de 3 milions d'euros (on aquest percentatge és del 55,8%).

Taula 3

Catalunya – Expectatives de la cartera de comandes per als propers 12 mesos, per trams d'exportació

2n trim. 2014

	A la baixa	Estable	A l'alça	Saldo
Menys de 3 milions d'euros	7,5	36,8	55,8	48,3
De 3 a 6 milions d'euros	8,1	31,1	60,8	52,7
De 6 a 15 milions d'euros	6,8	41,4	51,7	44,9
De 15 a 30 milions d'euros	10,2	39,7	50,1	39,9
Més de 30 milions d'euros	9,3	47,2	43,4	34,1
Cartera de comandes (propers 12 mesos)	7,7	36,9	55,4	47,7

Les empreses que facturem entre 3 i 6 milions d'euros són també les més optimistes de cara als propers 12 mesos.

Font: Observatori d'Empresa i Ocupació

5. Evolució per mercats de destinació

La desagregació de les exportacions per àrees geogràfiques mostra que, en el curt termini, les empreses catalanes esperen incrementar les seves exportacions en tots els mercats, especialment en la Unió Europea, Àfrica del Nord, Xina i l'Índia.

En el cas d'Amèrica Llatina, Rússia i la Comunitat d'Estatos Independents, tot i que una bona part dels empresaris opina que la cartera de comandes anirà a l'alça, cal destacar que el percentatge dels que opinen que anirà a la baixa, també és elevat.

Per últim, Oceania i els països de l'EFTA són les àrees geogràfiques que presenten les expectatives a curt termini més baixes en el segon trimestre de 2014.

Taula 4

Catalunya – Expectatives a curt termini de les exportacions per mercat habitual

2n trim. 2014

	Empreses				
	que exporten	A la baixa	Estable	A l'alça	Saldo
Unió Europea (15) ⁽¹⁾	95,8	6,2	52,4	41,5	35,3
Resta Unió Europea ⁽²⁾	58,8	4,6	55,7	39,7	35,0
Àfrica del Nord	34,5	13,0	39,6	47,4	34,4
Xina i Índia	29,0	8,4	50,2	41,5	33,1
Estats Units i Canadà	33,7	3,9	61,0	35,0	31,1
Orient Mitjà	31,2	5,8	58,1	36,2	30,4
Amèrica Llatina	50,4	13,3	43,2	43,5	30,2
Rússia i Comunitat d'Estatos Independents (CEI)	29,4	15,4	44,4	40,3	24,9
ASEAN ⁽³⁾	15,5	7,1	65,5	27,4	20,4
Resta d'Europa ⁽⁴⁾	43,4	8,3	64,0	27,7	19,4
Japó, Corea Sud i Taiwan	22,2	9,5	62,3	28,2	18,7
Àfrica Subsahariana	14,7	6,4	70,6	23,0	16,6
Oceania	20,4	8,4	67,8	23,8	15,5
EFTA ⁽⁵⁾	24,9	9,7	66,2	24,2	14,5

(1) UE-15: Alemanya, França, Bèlgica, Dinamarca, Finlàndia, França, Grècia, Irlanda, Itàlia, Luxemburg, Països Baixos, Portugal, Regne Unit, Suècia i Espanya (però en aquest cas no s'inclou com a país al qual s'exporta, s'ha d'exportar fora d'Espanya).

(2) Resta d'Unió Europea que no inclou UE-15

(3) ASEAN: Tailàndia, Filipines, Indonèsia, Malàisia, Singapur, Vietnam, Laos, Myanmar, Cambotja i Brunei.

(4) Resta d'Europa: Europa que no inclou UE-28

(5) EFTA: Islàndia, Noruega, Suïssa, Liechtenstein

Font: Observatori d'Empresa i Ocupació

Mapa 1

Catalunya – Expectatives a curt termini de les exportacions per mercat habitual

2n trim. 2014



Les empreses exportadores esperen incrementar les seves exportacions a la Unió Europea, Àfrica del Nord, Xina i l'Índia.

Font: Observatori d'Empresa i Ocupació

Segons els empresaris, els mercats de Rússia i la Comunitat d'Estats Independents (CEI), així com els països de la UE-28 que no formen part de la UE-15, són els que presenten unes expectatives més elevades de cara a iniciar negocis en els propers 12 mesos, mentre que els mercats dels països de la UE-15 són els que presenten les perspectives més baixes.

Taula 5

Catalunya – Perspectives d'obertura a nous mercats en els propers 12 mesos

2n trim. 2014

Perspectives d'iniciar negoci	
Rússia i Comunitat d'Estats Independents (CEI)	10,5
Resta Unió Europea ⁽¹⁾	9,7
Estats Units i Canadà	7,6
Amèrica Llatina	7,1
Resta d'Europa ⁽²⁾	6,9
Àfrica Subsahariana	6,0
Àfrica del Nord	5,9
Xina i Índia	5,6
Orient Mitjà	4,8
ASEAN ⁽³⁾	3,8
Oceania	3,8
Japó, Corea Sud i Taiwan	3,6
EFTA ⁽⁴⁾	3,3
Unió Europea (15) ⁽⁵⁾	1,2

Rússia i la CEI i els països UE-28 que no formen part de la UE-15, són els mercats amb les millors perspectives per a iniciar negocis.

(1) Resta Unió Europea: UE-28 que no inclou UE-15

(2) Resta d'Europa: Europa que no inclou UE-28

(3) ASEAN: Tailàndia, Filipines, Indonèsia, Malàisia, Singapur, Vietnam, Laos, Myanmar, Cambotja i Brunei.

(4) EFTA: Islàndia, Noruega, Suïssa, Liechtenstein

(5) UE-15: Alemanya, França, Bèlgica, Dinamarca, Finlàndia, França, Grècia, Irlanda, Itàlia, Luxemburg, Països Baixos, Portugal, Regne Unit, Suècia i Espanya (però en aquest cas no s'inclou com a país al qual s'exporta, s'ha d'exportar fora d'Espanya).

Font: Observatori d'Empresa i Ocupació

6. Annex metodològic

L'Enquesta de clima exportador a Catalunya és una operació estadística trimestral, que recull les opinions de 600 empreses industrials exportadores catalanes sobre les expectatives i l'evolució de diferents variables relacionades amb la conjuntura exportadora, com ara la cartera de comandes, els preus d'exportació, els preus internacionals del sector i el marge de benefici comercial d'exportació de l'empresa.

Per a cadascuna d'aquestes variables es demana l'opinió dels empresaris sobre la seva situació actual i sobre les seves expectatives per als propers 12 mesos. Les preguntes es formulen de manera que permetin un triple nivell de resposta:

- positiva (a l'alça)
- negativa (a la baixa)
- estable

La simplicitat del qüestionari possibilita una resposta àgil i ràpida per part dels responsables empresarials.

Per a tots els indicadors, s'ofereix el saldo de resposta, és a dir, la diferència entre els percentatges de respostes positives (evolució a l'alça) i negatives (evolució a la baixa).

Els resultats es presenten per al conjunt de les empreses industrials exportadores catalanes i, a més, en el cas de la cartera de comandes, desagregats per sectors d'activitat econòmica, trams de facturació en exportació i zones geogràfiques.

També es pregunta l'opinió dels empresaris sobre les seves perspectives d'exportar a nous mercats en els propers 12 mesos.

La desagregació sectorial utilitzada a l'enquesta dona resultats per als 12 grups d'activitat econòmica següents:

- Alimentació i begudes (divisions econòmiques)
- Tèxtil, confecció, cuir i calçat
- Paper, edició, arts gràfiques i reprografia
- Indústries químiques
- Cautxú i matèries plàstiques
- Altres productes minerals no metàl·lics
- Metal·lúrgia i productes metàl·lics
- Maquinària i equips mecànics
- Màquines d'oficina, instruments, precisió i òptica
- Equips elèctrics i electrònics
- Vehicles de motor i altres materials de transport
- Altres indústries

Els trams d'exportació per als quals s'ofereix informació són:

- Menys de 3 milions d'euros d'exportació
- De 3 a 6 milions d'euros d'exportació
- De 6 a 15 milions d'euros d'exportació
- De 15 a 30 milions d'euros d'exportació
- Més de 30 milions d'euros d'exportació

Pel que fa a les zones geogràfiques considerades, es detallen a continuació:

- **Unió Europea (15):** Alemanya, Àustria, Bèlgica, Dinamarca, Finlàndia, França, Grècia, Irlanda, Itàlia, Luxemburg, Països Baixos, Portugal, Regne Unit, Suècia i Espanya (però en aquest cas no s'inclou com a país al qual s'exporta, s'ha d'exportar fora d'Espanya).
- **Resta de la UE-28:** Croàcia, Polònia, Romania, Bulgària, República Txeca, Hongria, Eslovàquia, Eslovènia, Estònia, Letònia, Lituània, Malta i Xipre.
- **Comunitat d'Estats Independents (CED):** Rússia, Ucraïna, Bielorrússia, Kazakhstan, Armènia, Azerbaidjan, Geòrgia, Kirguizistan, Moldàvia, Tadjikistan, Turkmenistan i Uzbekistan.
- **EFTA:** Islàndia, Noruega, Suïssa, Liechtenstein.
- **Resta d'Europa:** Turquia, Albània, Andorra, Bòsnia-Herzegovina, Vaticà, Macedònia, Mònaco, Montenegro, San Marino, Servia.
- **Estats Units i Canadà.**
- **Amèrica Llatina:** tots els països d'Amèrica Central i del Sud: Guatemala, Cuba, Hondures, Argentina, Brasil, etc.
- **Àfrica del Nord:** Marroc, Tunísia, Algèria, Líbia i Egipte.
- **Àfrica Subsahariana:**
 - o Àfrica Central: República Democràtica del Congo, República del Congo, República Centreafricana, Ruanda, Burundi.
 - o Àfrica Oriental: Kenya, Tanzània, Uganda, Djibouti, Eritrea, Etiòpia, Somàlia, Sudan.
 - o Àfrica Austral: Angola, Botswana, Lesotho, Malawi, Moçambic, Namíbia, Sud-àfrica, Swazilàndia, Zàmbia, Zimbabwe.
 - o Àfrica Occidental: Benín, Burkina Faso, Camerun, Txad, Costa d'Ivori, Guinea Equatorial, Gabon, Gàmbia, Ghana, Guinea, Guinea-Bissau, Libèria, Mali, Mauritània, Níger, Nigèria, Senegal, Sierra Leona, Togo.
 - o Nacions Insulars africanes: Cap Verd, Comores, Madagascar, Maurici, Sant Tomé i Príncep, Seychelles.
 - o Territoris i possessions: Mayotte i Reunió (França).
- **Orient Mitjà:** Aràbia Saudita, Emirats Àrabs Units, Líban, Síria, Iraq, Iran, Israel, Jordània, Kuwait, Bahrain, Qatar, Afganistan, Gasa, Cisjordània, Oman i Iemen.
- **Japó, Corea del Sud i Taiwan.**
- **Xina i Índia.**
- **ASEAN:** Tailàndia, Filipines, Indonèsia, Malàisia, Singapur, Vietnam, Laos, Myanmar, Cambotja i Brunei.
- **Oceania:** Austràlia, Nova Zelanda.