



Centre d'Estudis Epidemiològics
sobre les Infeccions de Transmissió
Sexual i Sida de Catalunya

Vigilància epidemiològica de la infecció pel VIH i la SIDA a Catalunya.

Actualització a 31 de desembre de 2014



Generalitat de Catalunya
Agència de Salut Pública de Catalunya

Índex

Introducció	3
Diagnòstics de VIH	4
Casos de SIDA	6
Resum i conclusions.....	7
Taules	
Diagnòstics de VIH i taxes per 100.000 habitants segons regió sanitària, 2001-2014.....	8
Diagnòstics de VIH segons sexe i edat. Catalunya, 2001-2014	9
Diagnòstics de VIH segons via de transmissió. Catalunya, 2001-2014.....	11
Diagnòstics de VIH segons país d'origen. Catalunya, 2001-2014	12
Casos de SIDA i taxes per 100.000 habitants segons regió sanitària, 1998-2014.....	13
Casos de SIDA segons sexe i edat. Catalunya, 1998-2014	14
Casos de SIDA segons via de transmissió. Catalunya,1998-2014	16
Figures	
Evolució anual dels diagnòstics de VIH i dels casos de SIDA. Catalunya 1981-2013	17
Evolució anual dels nous diagnòstics de VIH segons sexe. Catalunya 2001-2013.....	17
Distribució dels diagnòstics d'infecció per VIH segons Regió Sanitària de residència, 2014.....	18
Evolució dels diagnòstics de VIH segons via de transmissió. Catalunya 2001-2013	18
Evolució percentual dels diagnòstics de VIH segons via de transmissió, 2001-2013.....	19
Distribució dels diagnòstics d'infecció per VIH segons sexe i grup d'edat, 2013.....	19
Evolució dels diagnòstics de VIH segons origen. Catalunya, 2001-2013	20
Evolució del recompte de CD4 al moment del diagnòstic de VIH i percentatge de diagnòstic tardà	20
Evolució del diagnòstic tardà de la infecció pel VIH segons via de transmissió. Catalunya, 2001-2013	21
Evolució anual dels casos de sida segons sexe. Catalunya, 1981-2013.....	21
Evolució dels casos de SIDA segons via de transmissió. Catalunya 1981-2013	22
Evolució de les principals malalties indicatives de sida. Catalunya, 1994-2013.....	22

Introducció

A Catalunya, la sida és una malaltia de declaració obligatòria (MDO) individualitzada des de 1987 mentre que la infecció pel VIH va ser de notificació voluntària des de l'any 2001 fins al 2010. Amb la publicació del decret 67/2010, de 25 de maig, la infecció pel VIH passa a ser una malaltia de declaració obligatòria individualitzada integrant-se dins dels circuits de vigilància epidemiològica de Catalunya.

La definició de cas tant de la infecció pel VIH com de la SIDA, es pot trobar en el document *Definició de cas de les malalties de declaració obligatòria* que elabora anualment el Departament de Salut (disponible a: http://www20.gencat.cat/docs/canalsalut/Home%20Canal%20Salut/Professionals/Temes_de_salut/Vigilanci_a_epidemiologica/documents/spdefimdo.pdf).

El present informe té l'objectiu de descriure les característiques epidemiològiques i les tendències de la infecció pel VIH i la SIDA fins a l'any 2014 (dades preliminars).

Diagnòstics de VIH

Els nous diagnòstics de VIH han estat de notificació voluntària des de l'any 2001 i fins a l'any 2010. A partir de l'any 2010 és una MDO individualitzada amb complementació per part del professional sanitari d'una enquesta epidemiològica estandarditzada.

Notificacions de l'any 2014

L'any 2014, de manera provisional, es van notificar **524** casos de VIH.

El 88% dels casos van ser homes i el 12% dones amb una raó home:dona de 7:1.

La mitjana d'edat dels casos ha estat de 36,6 anys. El grup de joves entre 15 i 24 anys representa el 9,5% del total de casos notificats i cap cas en menor de 15 anys.

Quant al lloc d'origen dels casos, el 37% dels casos es van notificar en persones nascudes fora de l'Estat espanyol. Del total (196), el 55% pertanyien a persones originàries de països d'Amèrica Llatina i Carib. Des del 2001 i fins l'any 2008 es va observar un increment progressiu de les persones immigrants en el total de casos de VIH al llarg del període analitzat, passant del 24% al 46%, respectivament. A partir del 2008 i fins l'any 2014, la proporció d'immigrants del total de diagnòstics de VIH es va estabilitzar.

La via de transmissió més freqüent ha estat la dels HSH (42%) seguit dels homes heterosexuales (8%), de les dones heterosexuales (6%) i dels UDVP (1,5%) Durant període 2001-2013, els diagnòstics de VIH en HSH s'han incrementat un 145%, passant de 193 casos al 2001 a 473 casos al 2013. En els homes heterosexuales, els diagnòstics de VIH han disminuït un 38%, passant de 194 casos al 2001 a 121 casos al 2013 i en les dones heterosexuales ha disminuït un 31%, passant de 118 casos al 2001 a 81 casos al 2013. Finalment, els diagnòstics de VIH en UDVP han disminuït un 68%, passant de 166 casos al 2001 a 53 casos al 2013.

Diagnòstic tardà

A efectes d'aquest informe s'ha definit diagnòstic tardà (DT) de la infecció pel VIH quan la xifra del recompte de limfòcits CD4 més pròxima al diagnòstic ha estat inferior a 350 cels/microlitre (muL) i DT amb malaltia avançada (DTA) quan el recompte de CD4 ha estat inferior a 200 cels/muL.

Dels 524 diagnòstics de VIH declarats l'any 2014, en 429 (82%) constava informació sobre el recompte de limfòcits CD4 i d'aquests complien criteris de DT de la infecció pel VIH el **42%** dels casos, dels quals el 22% presenten DTA. S'observa una disminució del diagnòstic tardà de la infecció per VIH, que passa del 60%, el 2001, al 42% el 2013.

La proporció de diagnòstic tardà va ser superior en les dones que en els homes (56% i 43%, respectivament) i va augmentar amb l'edat: del 14%, en menors de 25 anys; del 40%, entre els 25 i els 44 anys; i del 65%, en els majors de 45 anys. Respecte a la via de transmissió, la major proporció de diagnòstic

tardà es va observar entre els UDVP (628%) i seguit dels homes i dones heterosexuais (56%, en ambdós casos). Els HSH són els que presenten menys diagnòstic tardà (37%).

Casos de SIDA

La sida és una malaltia de declaració obligatòria (MDO) individualitzada des de 1987.

Notificacions de l'any 2014

Pel que fa a l'any 2014, de manera provisional, el nombre total casos de SIDA declarats ha estat de **93**. El 83% dels casos són homes i el 17% dones, amb una raó home:dona de 5:1.

Tendències per al període 1981-2013

El nombre total de casos de sida notificats des de 1981 fins a 31 de desembre de 2014 és de **17.293**. Des del diagnòstic del primer cas de sida l'any 1981, la taxa d'incidència anual va augmentar progressivament, passant de 0,8 casos per 100.000 habitants l'any 1983 fins a arribar a 26,0 casos per 100.000 habitants l'any 1994, coincidint amb l'expansió de la definició epidemiològica de cas de sida. Entre 1996 i 1998 es va produir una forta davallada en el nombre de casos (1.359 i 694 casos, respectivament), representant una disminució de les notificacions de sida del 49% en 2 anys. Des d'aleshores, la disminució anual del nombre de casos de sida és menor i més gradual, reflectint l'estabilització de l'efecte de les noves teràpies en la incidència de casos de sida.

Malalties indicatives de SIDA

De manera provisional, les malalties indicatives de sida més freqüents al 2014 han estat la pneumònia per *Pneumocystis jirovecii* (28,8%) i la candidiasi esofàgica (15,1%).

Resum i conclusions

- Tot i que globalment la taxa de diagnòstics de VIH es manté estable als darrers anys, sí que s'observa un increment dels diagnòstics de VIH en la població de HSH.
- El nombre de diagnòstics de VIH entre HSH s'ha incrementat aproximadament un 7,7% anual entre 2001 i 2013.
- Es manté l'elevat nombre de persones immigrants entre els diagnòstics de VIH essent del 42% (provisional) al 2014.
- En els darrers 10 anys, la proporció de persones amb un diagnòstic tardà ha anat disminuint, tot i que l'any 2014 encara es manté en un percentatge elevat (42%).
- El nombre de diagnòstics de casos de SIDA continua en descens reflectint el bon accés als tractaments antiretrovirals per part dels afectats.

Taula 1. Diagnòstics de VIH i taxes per 100.000 habitants segons regió sanitària, 2001-2014

	Catalunya		Alt Pirineu i Aran		Barcelona ciutat		Barcelona-Zona Vallès		Barcelona-Zona Sud		Barcelona-Zona Barcelonès Nord i Maresme		Catalunya Central		Girona		Lleida		Camp Tarragona		Terres de l'Ebre	
	N	Taxa	N	Taxa	N	Taxa	N	Taxa	N	Taxa	N	Taxa	N	Taxa	N	Taxa	N	Taxa	N	Taxa	N	Taxa
2001	735	11,6	3	4,7	294	19,5	86	8,2	101	9,0	68	9,5	20	3,7	75	13,2	43	14,3	35	7,7	10	6,3
2002	781	12,2	7	10,7	350	22,9	66	6,1	126	11,0	59	8,1	19	4,4	75	8,1	40	13,1	32	6,8	7	4,3
2003	734	11,2	5	7,5	351	22,2	71	6,4	84	7,1	31	4,2	24	5,4	92	15,2	40	12,9	30	6,1	6	3,6
2004	768	11,5	2	2,9	364	23,1	73	6,4	96	8,0	49	6,5	7	1,5	68	6,9	45	14,2	54	10,7	10	5,9
2005	720	10,6	2	2,8	347	21,8	55	5,2	100	8,1	54	7,0	13	2,8	69	10,6	33	10,0	33	6,2	14	8,0
2006	755	10,9	4	5,6	373	23,2	58	4,8	97	7,8	57	7,3	12	2,5	71	10,5	49	14,6	25	4,5	9	5,1
2007	762	10,9	4	5,4	368	23,1	61	5,0	83	6,6	61	7,8	11	2,2	82	11,9	36	10,6	43	7,5	13	7,1
2008	763	10,8	4	5,2	338	20,9	83	6,6	66	5,2	46	5,8	12	2,4	99	13,8	50	14,2	54	9,0	11	5,8
2009	726	10,2	1	1,3	328	20,2	74	5,8	72	5,5	44	5,5	15	2,9	101	13,8	37	10,3	50	8,2	4	2,1
2010	830	11,6	2	3,7	413	25,5	77	6,0	78	6,0	68	8,5	31	6,1	62	8,4	29	8,0	56	9,1	14	7,3
2011	812	11,3	1	1,3	443	27,4	53	4,1	83	6,3	48	5,9	41	8,0	72	9,7	28	7,6	38	6,1	5	2,6
2012	824	11,3	2	2,6	464	28,6	57	4,4	70	5,3	67	8,2	30	5,8	55	7,4	35	9,5	40	6,4	4	2,1
2013	808	11,1	2	2,5	433	26,9	56	4,3	106	8,1	50	6,2	30	5,8	51	6,8	33	9,0	37	6,0	10	5,3
2014*	524	7,3	1	1,3	308	19,2	49	3,8	54	4,1	26	3,2	6	1,2	33	4,4	19	5,2	26	4,2	2	1,1
Total	10542		40		5174		919		1216		728		271		1005		517		553		119	

*Dades provisionals

Taula 2. Diagnòstics de VIH segons sexe i edat. Catalunya, 2001-2014

	2001						2002						2003						2004											
	Home		Dona		Total		Home		Dona		Total		Home		Dona		Total		Home		Dona		Total							
	N	%	N	%	N	%	N	%	N	%	N	%	N	%	N	%	N	%	N	%	N	%	N	%						
Catalunya																														
<15	2	0,4%	2	1,2%	4	0,5%	0	0,0%	0	0,0%	0	0,0%	2	0,4%	1	0,6%	3	0,4%	0	0,0%	0	0,0%	0	0,0%	0	0,0%				
15-19	7	1,2%	4	2,4%	11	1,5%	7	1,2%	4	2,0%	11	1,5%	5	0,9%	2	1,2%	7	1,0%	8	1,4%	4	2,2%	12	1,6%						
20-24	34	6,0%	23	13,6%	57	7,8%	38	6,6%	24	11,9%	62	8,4%	36	6,3%	28	17,1%	64	8,7%	36	6,2%	20	10,8%	56	7,6%						
25-29	94	16,6%	22	13,0%	116	15,8%	92	15,9%	50	24,8%	142	19,3%	95	16,7%	29	17,7%	124	16,9%	107	18,4%	45	24,2%	152	20,7%						
30-39	230	40,6%	73	43,2%	303	41,2%	239	41,3%	77	38,1%	316	43,0%	229	40,2%	58	35,4%	287	39,0%	241	41,4%	72	38,7%	313	42,6%						
40-49	102	18,0%	26	15,4%	128	17,4%	121	20,9%	28	13,9%	149	20,3%	126	22,1%	34	20,7%	160	21,8%	121	20,8%	21	11,3%	142	19,3%						
>=50	97	17,1%	19	11,2%	116	15,8%	82	14,2%	19	9,4%	101	13,7%	77	13,5%	12	7,3%	89	12,1%	69	11,9%	24	12,9%	93	12,7%						
Total	566	77,0%	169	23,0%	735	100,0%	579	74,1%	202	25,9%	781	100,0%	570	77,7%	164	22,3%	734	100,0%	582	75,8%	186	24,2%	768	100,0%						
	2005						2006						2007						2008											
	Home		Dona		Total		Home		Dona		Total		Home		Dona		Total		Home		Dona		Total							
	N	%	N	%	N	%	N	%	N	%	N	%	N	%	N	%	N	%	N	%	N	%	N	%						
Catalunya																														
<15	0	0,0%	1	0,7%	1	0,1%	0	0,0%	0	0,0%	0	0,0%	0	0,0%	0	0,0%	0	0,0%	0	0,0%	0	0,0%	0	0,0%	0	0,0%				
15-19	10	1,8%	2	1,3%	12	1,6%	4	0,7%	4	2,7%	8	1,1%	5	0,8%	6	3,6%	11	1,5%	3	0,5%	6	3,8%	9	1,2%						
20-24	43	7,6%	17	11,3%	60	8,2%	43	7,1%	21	14,2%	64	8,7%	39	6,6%	21	12,6%	60	8,2%	51	8,4%	18	11,5%	69	9,4%						
25-29	103	18,1%	42	27,8%	145	19,7%	96	15,8%	28	18,9%	124	16,9%	94	15,8%	34	20,4%	128	17,4%	101	16,6%	33	21,2%	134	18,2%						
30-39	216	38,0%	48	31,8%	264	35,9%	250	41,2%	59	39,9%	309	42,0%	257	43,2%	53	31,7%	310	42,2%	238	39,2%	55	35,3%	293	39,9%						
40-49	139	24,4%	25	16,6%	164	22,3%	144	23,7%	19	12,8%	163	22,2%	125	21,0%	34	20,4%	159	21,6%	143	23,6%	28	17,9%	171	23,3%						
>=50	58	10,2%	16	10,6%	74	10,1%	70	11,5%	17	11,5%	87	11,8%	75	12,6%	19	11,4%	94	12,8%	71	11,7%	16	10,3%	87	11,8%						
Total	569	79,0%	151	21,0%	720	100,0%	607	80,4%	148	19,6%	755	100,0%	595	78,1%	167	21,9%	762	100,0%	607	79,6%	156	20,4%	763	100,0%						

Taula 2. Diagnòstics de VIH segons sexe i edat. Catalunya, 2001-2014 (continuació)

	2013						2014*					
	Home		Dona		Total		Home		Dona		Total	
	N	%	N	%	N	%	N	%	N	%	N	%
Catalunya												
<15	1	0,1%	0	0,0%	1	0,1%	0	0,0%	0	0,0%	0	0,0%
15-19	16	2,3%	2	1,9%	18	2,4%	6	1,3%	0	0,0%	6	0,8%
20-24	66	9,4%	9	8,3%	75	10,2%	39	8,4%	5	8,1%	44	6,0%
25-29	116	16,6%	15	13,9%	131	17,8%	89	19,3%	8	12,9%	97	13,2%
30-39	265	37,9%	45	41,7%	310	42,2%	175	37,9%	15	24,2%	190	25,9%
40-49	157	22,4%	18	16,7%	175	23,8%	110	23,8%	22	35,5%	132	18,0%
>=50	79	11,3%	19	17,6%	98	13,3%	43	9,3%	12	19,4%	55	7,5%
Total	607	79,6%	156	20,4%	763	100,0%	607	79,6%	156	20,4%	763	100,0%

**Dades provisionals*

Taula 3. Diagnòstics de VIH segons via de transmissió. Catalunya, 2001-2014

	2001		2002		2003		2004		2005	
	N	%	N	%	N	%	N	%	N	%
Catalunya										
UDVP	166	22,6%	165	21,1%	140	19,1%	131	17,1%	117	16,3%
Home Heterosexual	194	26,4%	189	24,2%	203	27,7%	185	24,1%	153	21,3%
Homo-bisexual	193	26,3%	229	29,3%	213	29,0%	268	34,9%	267	37,1%
Dona Heterosexual	118	16,1%	151	19,3%	127	17,3%	146	19,0%	129	17,9%
Altres o Risc no qualificat	63	8,6%	47	6,0%	51	6,9%	38	4,9%	54	7,5%
Transmissió Vertical	1	0,1%	0	0,0%	0	0,0%	0	0,0%	0	0,0%
Total	735	100,0%	781	100,0%	734	100,0%	768	100,0%	720	100,0%
	2006		2007		2008		2009		2010	
	N	%	N	%	N	%	N	%	N	%
Catalunya										
UDVP	87	11,5%	77	10,1%	62	8,1%	71	9,8%	61	7,3%
Home Heterosexual	194	25,7%	141	18,5%	164	21,5%	144	19,8%	144	17,3%
Homo-bisexual	289	38,3%	322	42,3%	310	40,6%	303	41,7%	385	46,4%
Dona Heterosexual	127	16,8%	134	17,6%	128	16,8%	106	14,6%	111	13,4%
Altres o Risc no qualificat	58	7,7%	88	11,5%	99	13,0%	102	14,0%	128	15,4%
Transmissió Vertical	0	0,0%	0	0,0%	0	0,0%	0	0,0%	1	0,1%
Total	755	100,0%	762	100,0%	763	100,0%	726	100,0%	830	100,0%
	2011		2012		2013		2014*			
	N	%	N	%	N	%	N	%		
Catalunya										
UDVP	56	6,9%	42	5,1%	53	6,6%	12	2,3%		
Home Heterosexual	115	14,2%	121	14,7%	121	15,0%	67	12,8%		
Homo-bisexual	411	50,7%	471	57,2%	473	58,5%	341	65,1%		
Dona Heterosexual	95	11,7%	82	10,0%	81	10,0%	48	9,2%		
Altres o Risc no qualificat	134	16,5%	108	13,1%	80	9,9%	56	10,7%		
Transmissió Vertical	0	0,0%	0	0,0%	0	0,0%	0	0,0%		
Total	811	100,0%	824	100,0%	808	100,0%	524	100,0%		

*Dades provisionals

Taula 4. Diagnòstics de VIH segons país d'origen. Catalunya, 2001-2014

	2001		2002		2003		2004		2005		2006		2007		2008		2009		2010		
	N	%	N	%	N	%	N	%	N	%	N	%	N	%	N	%	N	%	N	%	
Catalunya																					
Espanya	555	75,5%	561	71,8%	505	68,8%	501	65,2%	441	61,3%	437	57,9%	448	58,8%	414	54,3%	407	56,1%	471	56,7%	
Altres	180	24,5%	220	28,2%	229	31,2%	267	34,8%	279	38,8%	318	42,1%	314	41,2%	349	45,7%	319	43,9%	359	43,3%	
	2011		2012		2013		2014*														
	N	%	N	%	N	%	N	%													
Catalunya																					
Espanya	397	48,9%	478	58,0%	475	58,8%	328	62,6%													
Altres	415	51,1%	346	42,0%	333	41,2%	196	37,4%													

Taula 5. Casos de SIDA i taxes per 100.000 habitants segons regió sanitària, 1998-2014

	Catalunya		Alt Pirineu i Aran		Barcelona ciutat		Barcelona-Zona Vallès		Barcelona-Zona Sud		Barcelona-Zona Barcelonès Nord i Maresme		Catalunya Central		Girona		Lleida		Camp de Tarragona		Terres de l'Ebre	
	N	Taxa	N	Taxa	N	Taxa	N	Taxa	N	Taxa	N	Taxa	N	Taxa	N	Taxa	N	Taxa	N	Taxa	N	Taxa
1998	693	11,2	2	0,3	260	17,3	76	1,2	117	4,8	94	23,6	25	10,3	51	6,3	29	3,0	32	11,1	7	0,9
1999	569	9,2	1	0,1	205	13,6	68	1,1	98	4,1	66	16,6	34	13,9	33	4,0	24	2,5	32	11,0	8	1,0
2000	528	8,4	2	0,3	192	12,8	64	1,0	78	3,3	69	17,5	21	8,5	39	4,6	25	2,5	28	9,5	10	1,2
2001	476	7,5	3	4,7	183	12,2	43	4,1	70	6,2	54	7,6	21	3,9	39	6,9	23	7,6	27	6,0	13	8,2
2002	432	6,7	2	3,1	152	10,0	46	4,3	60	5,2	66	9,1	16	3,7	33	3,6	18	5,9	27	5,8	12	7,4
2003	408	6,2	0	0,0	178	11,2	44	3,9	50	4,2	46	6,2	13	2,9	41	6,8	18	5,8	12	2,5	6	3,6
2004	345	5,2	4	5,8	156	9,9	18	1,6	55	4,6	46	6,1	10	2,2	25	2,5	13	4,1	13	2,6	5	3,0
2005	293	4,3	2	2,8	114	7,2	19	1,6	50	4,1	60	7,8	6	1,3	18	2,8	13	3,9	6	1,1	5	2,9
2006	287	4,1	2	2,8	127	7,9	22	1,8	41	3,3	33	4,2	9	1,9	32	4,8	11	3,3	4	0,7	6	3,4
2007	301	4,3	1	1,4	138	8,7	23	1,9	30	2,4	41	5,3	4	0,8	33	4,8	13	3,8	8	1,4	10	5,5
2008	267	3,8	2	2,6	108	6,7	30	2,4	19	1,5	33	4,2	11	2,2	30	4,2	13	3,7	17	2,8	4	2,1
2009	235	3,3	1	1,3	106	6,5	18	1,4	16	1,2	31	3,9	6	1,2	35	4,8	12	3,3	8	1,3	2	1,0
2010	211	3,0	0	0,0	91	5,6	16	1,2	29	2,2	25	3,1	2	0,4	26	3,5	8	2,2	11	1,8	3	1,6
2011	153	2,1	1	1,3	78	4,8	9	0,7	13	1,0	11	1,4	9	1,8	18	2,4	4	1,1	9	1,5	1	0,5
2012	158	2,2	0	0,0	86	5,3	6	0,5	9	0,7	23	2,8	7	1,4	14	1,9	7	1,9	6	1,0	0	0,0
2013	150	2,1	0	0,0	71	4,4	12	0,9	13	1,0	12	1,5	4	0,8	23	3,1	6	1,6	6	1,0	3	1,6
2014*	93	1,3	0	0,0	52	3,2	5	0,4	12	0,9	2	0,2	3	0,6	12	1,6	1	0,3	5	0,8	1	0,5
Total	5599		23		2297		519		760		712		201		502		238		251		96	

Taula 6. Casos de SIDA segons sexe i edat. Catalunya, 1998-2014

	1998						1999						2000						2001						2002											
	Home		Dona		Total		Home		Dona		Total		Home		Dona		Total		Home		Dona		Total		Home		Dona		Total							
	N	%	N	%	N	%	N	%	N	%	N	%	N	%	N	%	N	%	N	%	N	%	N	%	N	%	N	%	N	%						
Catalunya																																				
<15	1	0,2%	2	1,3%	3	0,4%	3	0,7%	1	0,8%	4	0,6%	1	0,2%	1	0,8%	2	0,3%	1	0,3%	0	0,0%	1	0,1%	0	0,0%	1	1,0%	1	0,1%	1	0,1%				
15-19	0	0,0%	1	0,7%	1	0,1%	0	0,0%	0	0,0%	0	0,0%	0	0,0%	0	0,0%	0	0,0%	0	0,0%	0	0,0%	0	0,0%	1	0,3%	1	1,0%	2	0,3%						
20-24	15	2,8%	6	4,0%	21	3,0%	8	1,8%	2	1,7%	10	1,4%	12	2,9%	6	5,0%	18	2,6%	6	1,6%	4	3,7%	10	1,4%	3	0,9%	3	3,1%	6	0,9%						
25-29	223	41,1%	68	45,3%	291	42,0%	143	31,9%	49	40,5%	192	27,7%	131	32,2%	42	34,7%	173	25,0%	121	32,9%	45	41,7%	166	24,0%	84	25,1%	36	37,1%	120	17,3%						
30-39	182	33,5%	58	38,7%	240	34,6%	191	42,6%	53	43,8%	244	35,2%	169	41,5%	56	46,3%	225	32,5%	152	41,3%	43	39,8%	195	28,1%	161	48,1%	41	42,3%	202	29,1%						
40-49	72	13,3%	9	6,0%	81	11,7%	59	13,2%	10	8,3%	69	10,0%	49	12,0%	13	10,7%	62	8,9%	48	13,0%	10	9,3%	58	8,4%	57	17,0%	8	8,2%	65	9,4%						
>=50	50	9,2%	6	4,0%	56	8,1%	44	9,8%	6	5,0%	50	7,2%	45	11,1%	3	2,5%	48	6,9%	40	10,9%	6	5,6%	46	6,6%	29	8,7%	7	7,2%	36	5,2%						
Total	543	78,4%	150	21,6%	693	100,0%	448	78,7%	121	21,3%	569	100,0%	407	77,1%	121	22,9%	528	100,0%	368	77,3%	108	22,7%	476	100,0%	335	77,5%	97	22,5%	432	100,0%						

	2003						2004						2005						2006						2007											
	Home		Dona		Total		Home		Dona		Total		Home		Dona		Total		Home		Dona		Total		Home		Dona		Total							
	N	%	N	%	N	%	N	%	N	%	N	%	N	%	N	%	N	%	N	%	N	%	N	%	N	%	N	%	N	%						
Catalunya																																				
<15	1	0,3%	0	0,0%	1	0,1%	0	0,0%	1	1,2%	1	0,1%	0	0,0%	0	0,0%	0	0,0%	0	0,0%	0	0,0%	0	0,0%	0	0,0%	0	0,0%	0	0,0%	0	0,0%	0	0,0%		
15-19	1	0,3%	0	0,0%	1	0,1%	0	0,0%	1	1,2%	1	0,1%	0	0,0%	1	1,4%	1	0,1%	1	0,4%	1	1,7%	2	0,3%	0	0,0%	0	0,0%	0	0,0%	0	0,0%	0	0,0%		
20-24	7	2,1%	2	2,5%	9	1,3%	0	0,0%	2	2,4%	2	0,3%	4	1,8%	0	0,0%	4	0,6%	3	1,3%	1	1,7%	4	0,6%	3	1,2%	1	1,8%	4	0,6%						
25-29	86	26,1%	24	30,4%	110	15,9%	51	19,6%	25	29,4%	76	11,0%	51	22,9%	23	32,9%	74	10,7%	47	20,5%	18	31,0%	65	9,4%	60	24,6%	10	17,5%	70	10,1%						
30-39	153	46,5%	36	45,6%	189	27,3%	131	50,4%	40	47,1%	171	24,7%	95	42,6%	31	44,3%	126	18,2%	99	43,2%	28	48,3%	127	18,3%	108	44,3%	28	49,1%	136	19,6%						
40-49	44	13,4%	12	15,2%	56	8,1%	50	19,2%	14	16,5%	64	9,2%	50	22,4%	11	15,7%	61	8,8%	59	25,8%	5	8,6%	64	9,2%	44	18,0%	11	19,3%	55	7,9%						
>=50	37	11,2%	5	6,3%	42	6,1%	28	10,8%	2	2,4%	30	4,3%	23	10,3%	4	5,7%	27	3,9%	20	8,7%	5	8,6%	25	3,6%	29	11,9%	7	12,3%	36	5,2%						
Total	329	80,6%	79	19,4%	408	100,0%	260	75,4%	85	24,6%	345	100,0%	223	76,1%	70	23,9%	293	100,0%	229	79,8%	58	20,2%	287	100,0%	244	81,1%	57	18,9%	301	100,0%						

Taula 6. Casos de SIDA segons sexe i edat. Catalunya, 1998-2014 (continuació)

	2008						2009						2010						2011						2012											
	Home		Dona		Total		Home		Dona		Total		Home		Dona		Total		Home		Dona		Total		Home		Dona		Total							
	N	%	N	%	N	%	N	%	N	%	N	%	N	%	N	%	N	%	N	%	N	%	N	%	N	%	N	%	N	%						
Catalunya																																				
<15	0	0,0%	0	0,0%	0	0,0%	0	0,0%	0	0,0%	0	0,0%	0	0,0%	0	0,0%	0	0,0%	0	0,0%	0	0,0%	0	0,0%	0	0,0%	0	0,0%	0	0,0%	0	0,0%	0	0,0%		
15-19	0	0,0%	1	1,6%	1	0,1%	0	0,0%	0	0,0%	0	0,0%	0	0,0%	0	0,0%	0	0,0%	0	0,0%	0	0,0%	0	0,0%	0	0,0%	1	0,8%	1	3,2%	2	0,3%				
20-24	7	3,4%	1	1,6%	8	1,2%	3	1,7%	1	1,8%	4	0,6%	4	2,4%	3	7,3%	7	1,0%	2	1,6%	1	3,2%	3	0,4%	4	3,1%	1	3,2%	5	0,7%						
25-29	39	19,0%	18	29,0%	57	8,2%	47	26,1%	11	20,0%	58	8,4%	41	24,1%	10	24,4%	51	7,4%	27	22,1%	8	25,8%	35	5,1%	22	17,3%	9	29,0%	31	4,5%						
30-39	82	40,0%	25	40,3%	107	15,4%	71	39,4%	26	47,3%	97	14,0%	68	40,0%	12	29,3%	80	11,5%	43	35,2%	12	38,7%	55	7,9%	50	39,4%	10	32,3%	60	8,7%						
40-49	57	27,8%	13	21,0%	70	10,1%	37	20,6%	12	21,8%	49	7,1%	36	21,2%	13	31,7%	49	7,1%	36	29,5%	9	29,0%	45	6,5%	32	25,2%	8	25,8%	40	5,8%						
>=50	20	9,8%	4	6,5%	24	3,5%	22	12,2%	5	9,1%	27	3,9%	21	12,4%	3	7,3%	24	3,5%	14	11,5%	1	3,2%	15	2,2%	18	14,2%	2	6,5%	20	2,9%						
Total	205	76,8%	62	23,2%	267	100,0%	180	76,6%	55	23,4%	235	100,0%	170	80,6%	41	19,4%	211	100,0%	122	79,7%	31	20,3%	153	100,0%	127	80,4%	31	19,6%	158	100,0%						

	2013						2014*					
	Home		Dona		Total		Home		Dona		Total	
	N	%	N	%	N	%	N	%	N	%	N	%
Catalunya												
<15	0	0,0%	0	0,0%	0	0,0%	0	0,0%	0	0,0%	0	0,0%
15-19	0	0,0%	0	0,0%	0	0,0%	0	0,0%	0	0,0%	0	0,0%
20-24	5	4,0%	0	0,0%	5	0,7%	1	1,4%	0	0,0%	1	0,1%
25-29	23	18,4%	5	20,0%	28	4,0%	18	24,7%	3	15,0%	21	3,0%
30-39	46	36,8%	8	32,0%	54	7,8%	28	38,4%	7	35,0%	35	5,1%
40-49	37	29,6%	8	32,0%	45	6,5%	16	21,9%	7	35,0%	23	3,3%
>=50	14	11,2%	4	16,0%	18	2,6%	10	13,7%	3	15,0%	13	1,9%
Total	125	83,3%	25	16,7%	150	100,0%	73	78,5%	20	21,5%	93	100,0%

*Dades provisionals

Taula 7. Casos de SIDA segons via de transmissió. Catalunya, 1998-2014

	1998		1999		2000		2001		2002		2003		2004		2005	
	N	%	N	%	N	%	N	%	N	%	N	%	N	%	N	%
Catalunya																
UDVP	352	50,8%	274	48,2%	252	47,7%	222	46,6%	177	41,0%	154	37,7%	131	38,0%	109	37,2%
Home Heterosexual	122	17,6%	71	12,5%	88	16,7%	92	19,3%	104	24,1%	103	25,2%	78	22,6%	68	23,2%
Homo-bisexual	94	13,6%	88	15,5%	80	15,2%	84	17,6%	72	16,7%	90	22,1%	75	21,7%	53	18,1%
Dona Heterosexual	56	8,1%	46	8,1%	45	8,5%	60	12,6%	56	13,0%	41	10,0%	40	11,6%	50	17,1%
Altres o Risc no qualificat	66	9,5%	87	15,3%	61	11,6%	17	3,6%	22	5,1%	20	4,9%	19	5,5%	12	4,1%
Transmissió vertical	3	0,4%	3	0,5%	2	0,4%	1	0,2%	1	0,2%	0	0,0%	2	0,6%	1	0,3%
Total	693	100,0%	569	100,0%	528	100,0%	476	100,0%	432	100,0%	408	100,0%	345	100,0%	293	100,0%

	2006		2007		2008		2009		2010		2011		2012		2013		2014*	
	N	%	N	%	N	%	N	%	N	%	N	%	N	%	N	%	N	%
Catalunya																		
UDVP	84	29,3%	100	33,2%	67	25,1%	48	20,4%	42	19,9%	29	19,0%	33	20,9%	34	22,7%	13	14,0%
Home Heterosexual	76	26,5%	79	26,2%	76	28,5%	65	27,7%	50	23,7%	30	19,6%	30	19,0%	28	18,7%	25	26,9%
Homo-bisexual	67	23,3%	72	23,9%	61	22,8%	60	25,5%	71	33,6%	50	32,7%	56	35,4%	59	39,3%	34	36,6%
Dona Heterosexual	40	13,9%	34	11,3%	40	15,0%	36	15,3%	25	11,8%	23	15,0%	21	13,3%	17	11,3%	17	18,3%
Altres o Risc no qualificat	19	6,6%	16	5,3%	22	8,2%	26	11,1%	23	10,9%	21	13,7%	18	11,4%	11	7,3%	4	4,3%
Transmissió vertical	1	0,3%	0	0,0%	1	0,4%	0	0,0%	0	0,0%	0	0,0%	0	0,0%	1	0,7%	0	0,0%
Total	287	100,0%	301	100,0%	267	100,0%	235	100,0%	211	100,0%	153	100,0%	158	100,0%	150	100,0%	93	100,0%

*Dades provisionals

Figura 1. Evolució anual dels diagnòstics de VIH i dels casos de SIDA. Catalunya 1981-2013

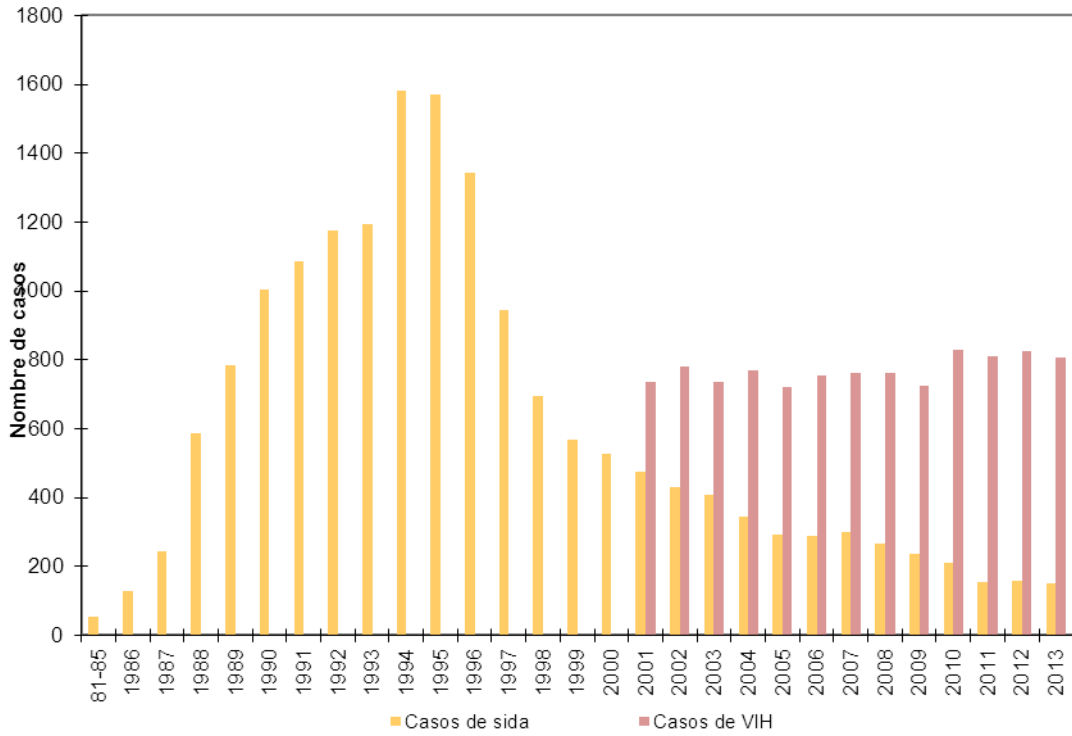


Figura 2. Evolució anual dels nous diagnòstics de VIH segons sexe. Catalunya 2001-2013

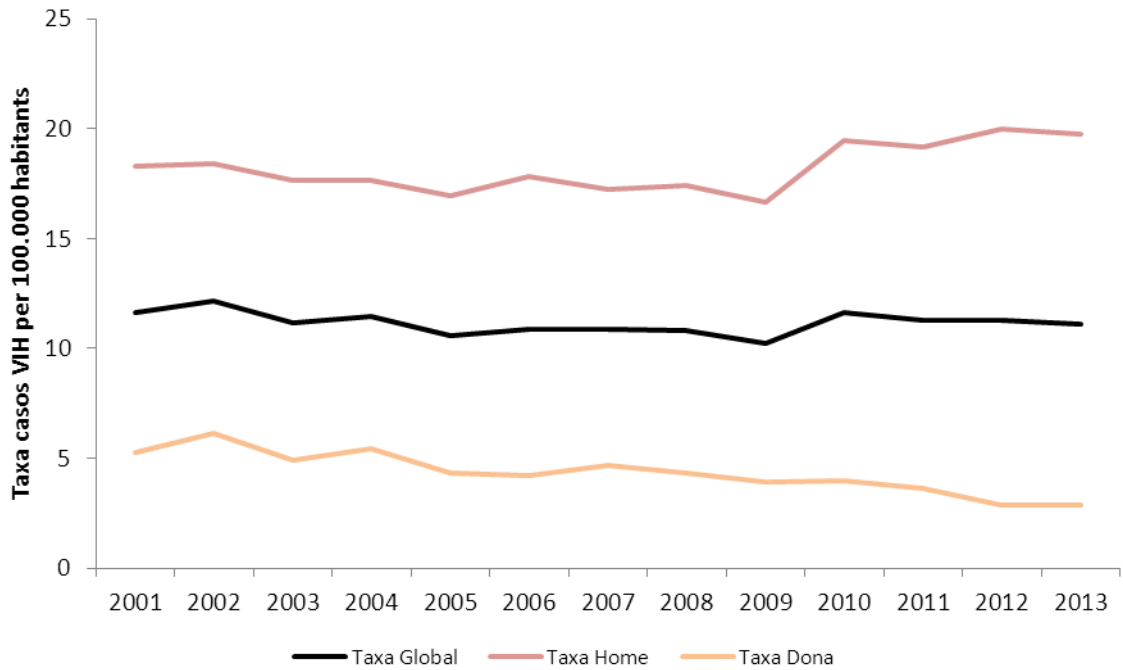


Figura 3. Distribució percentual dels diagnòstics d'infecció per VIH segons Regió Sanitària de residència, 2014

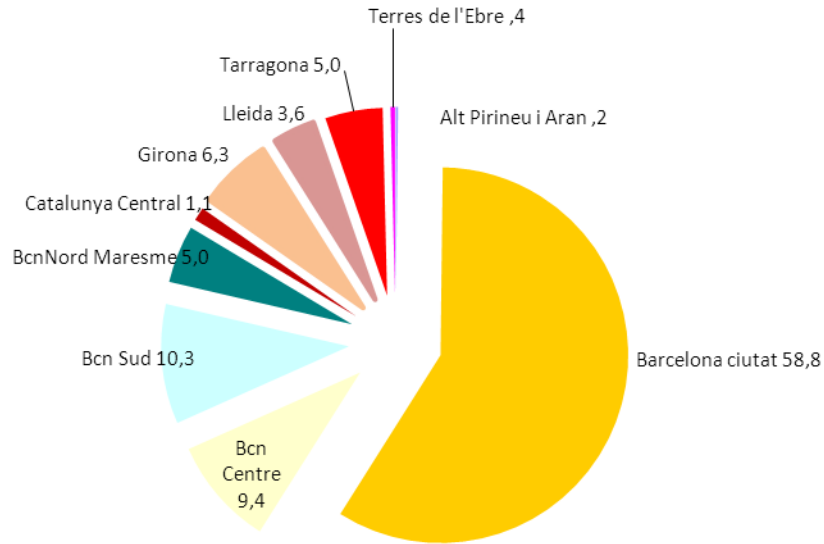


Figura 4. Evolució dels diagnòstics de VIH segons via de transmissió. Catalunya 2001-2013

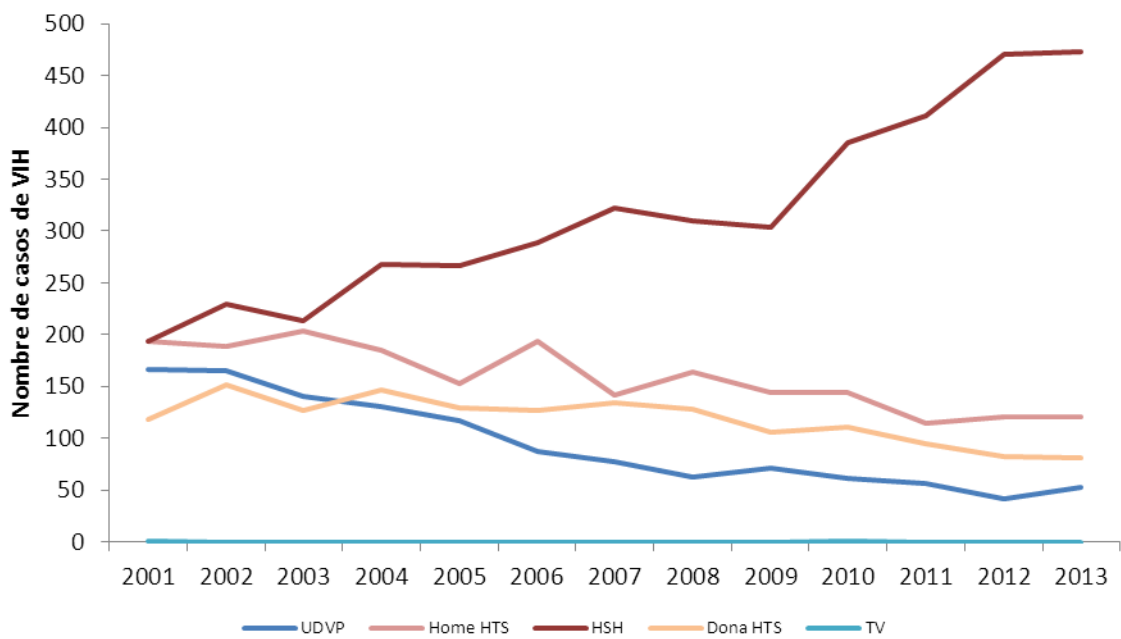


Figura 5. Evolució percentual dels diagnòstics de VIH segons via de transmissió, 2001-2013

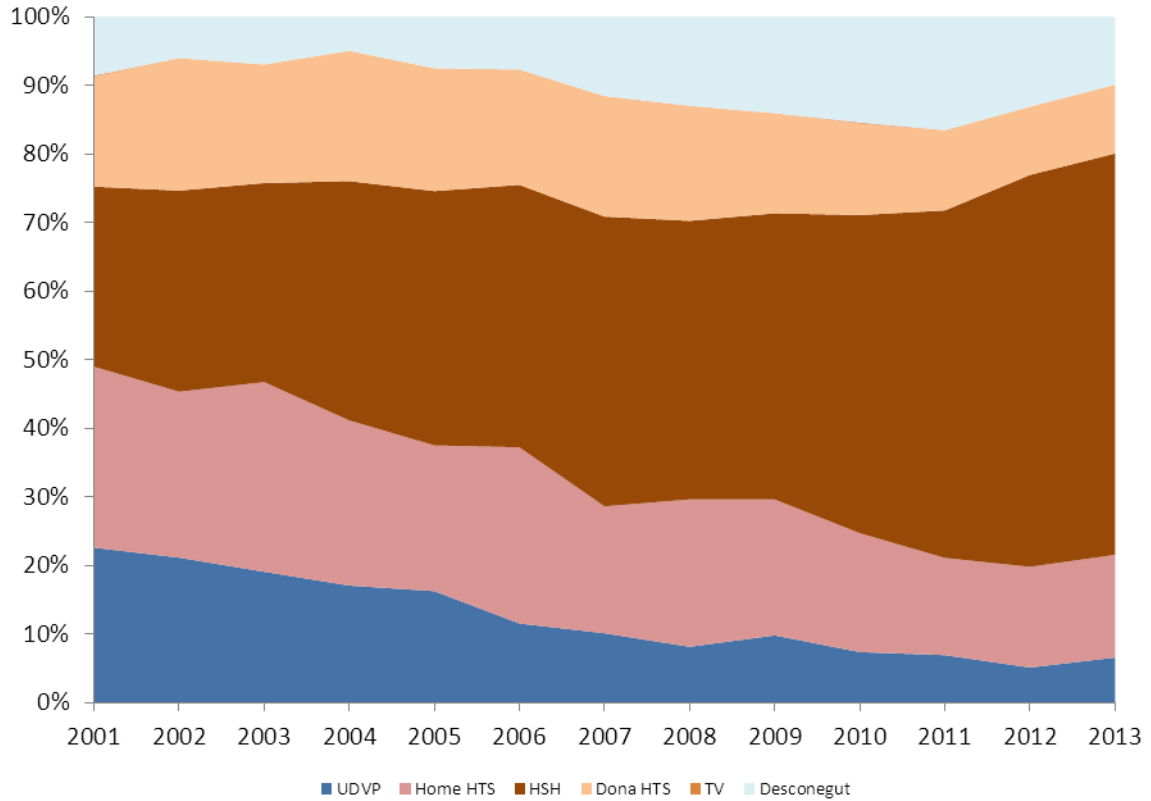


Figura 6. Distribució dels diagnòstics d'infecció per VIH segons sexe i grup d'edat, 2014

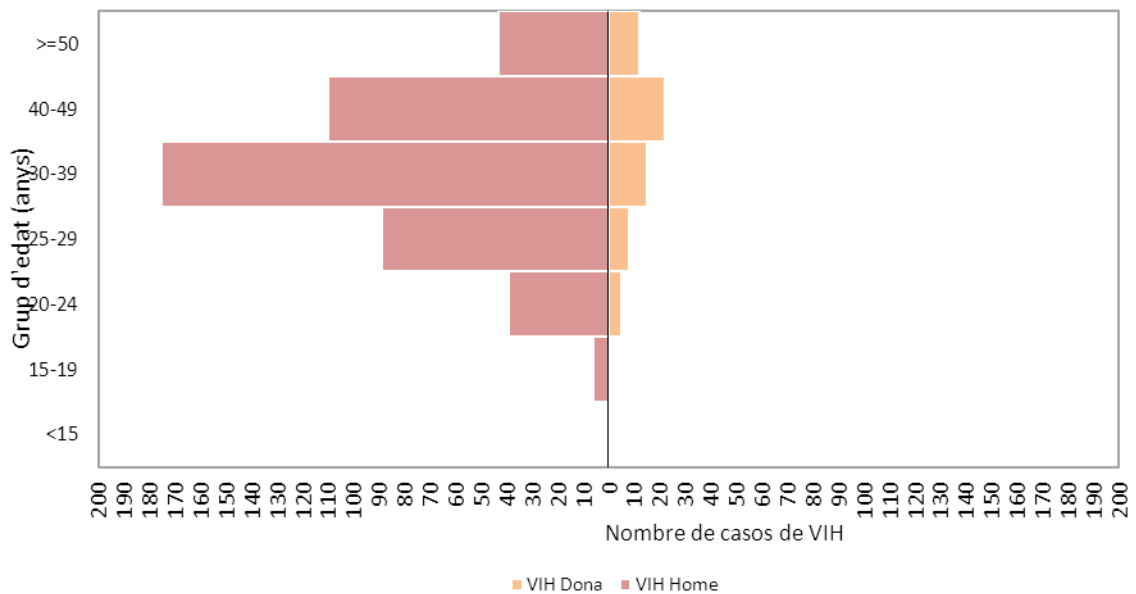


Figura 7. Evolució dels diagnòstics de VIH segons origen. Catalunya, 2001-2013

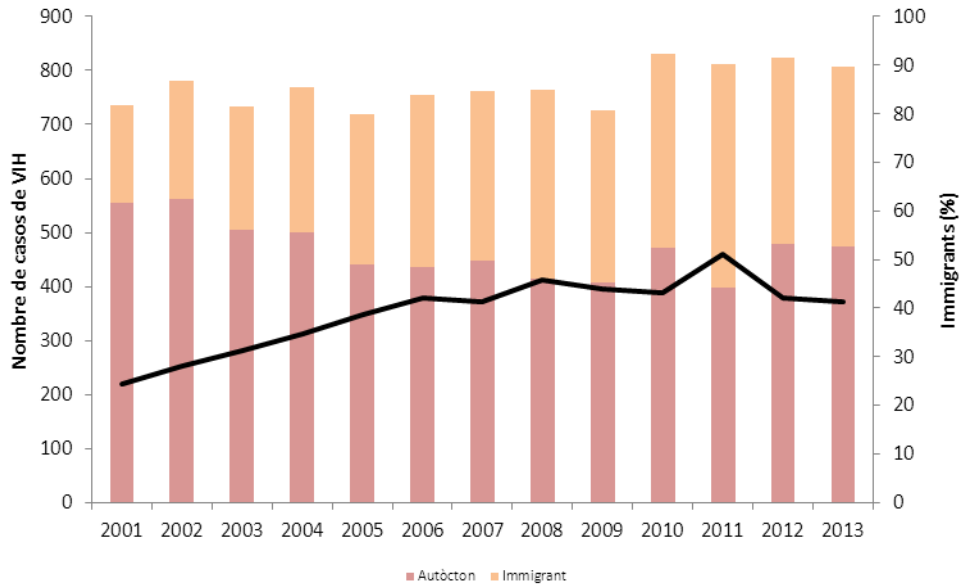


Figura 8. Evolució del recompte de CD4 al moment del diagnòstic de VIH i percentatge de diagnòstic tardà. Catalunya, 2001-2013

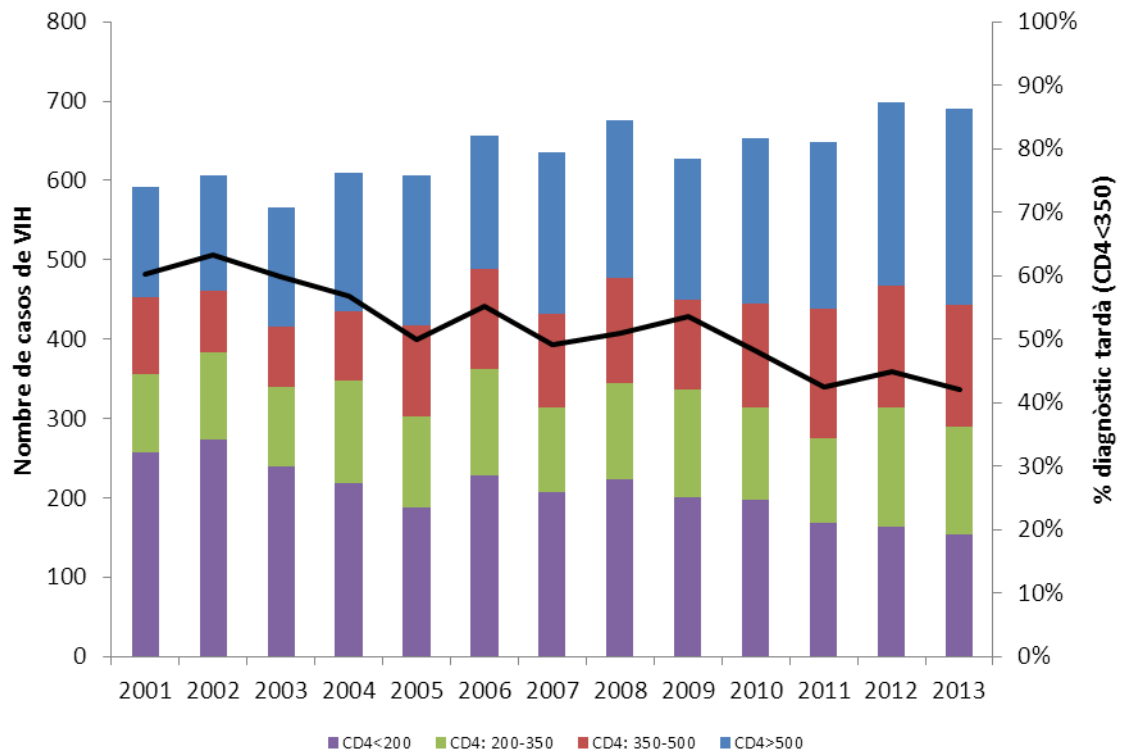


Figura 9. Evolució del diagnòstic tardà de la infecció pel VIH segons via de transmissió. Catalunya, 2001-2013

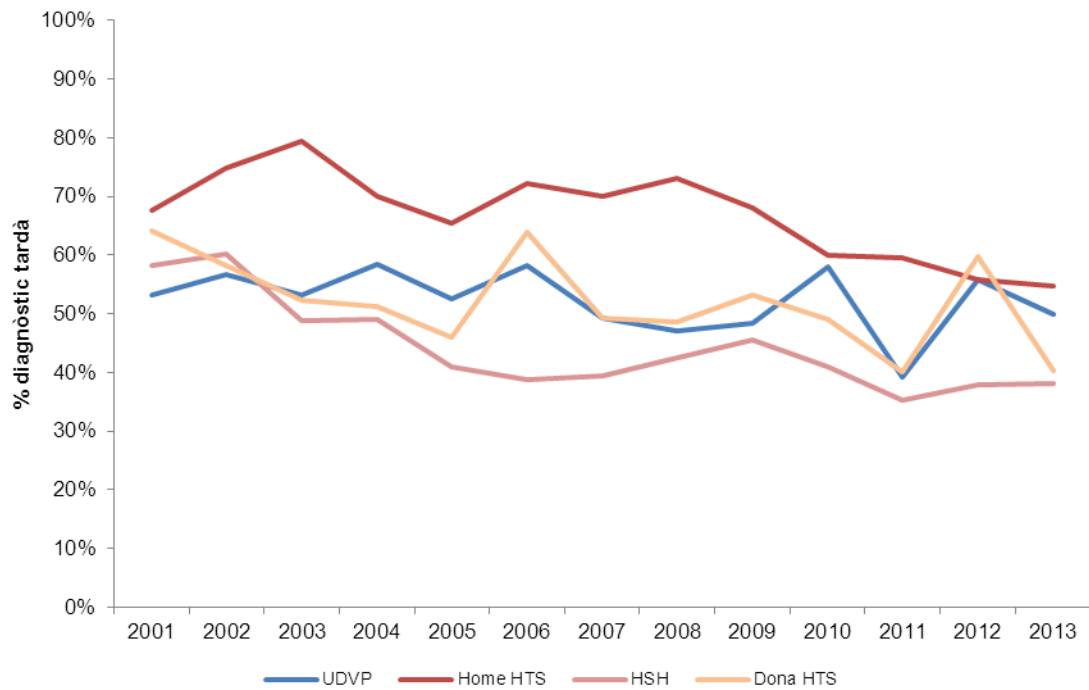


Figura 10. Evolució anual dels casos de sida segons sexe. Catalunya, 1981-2013

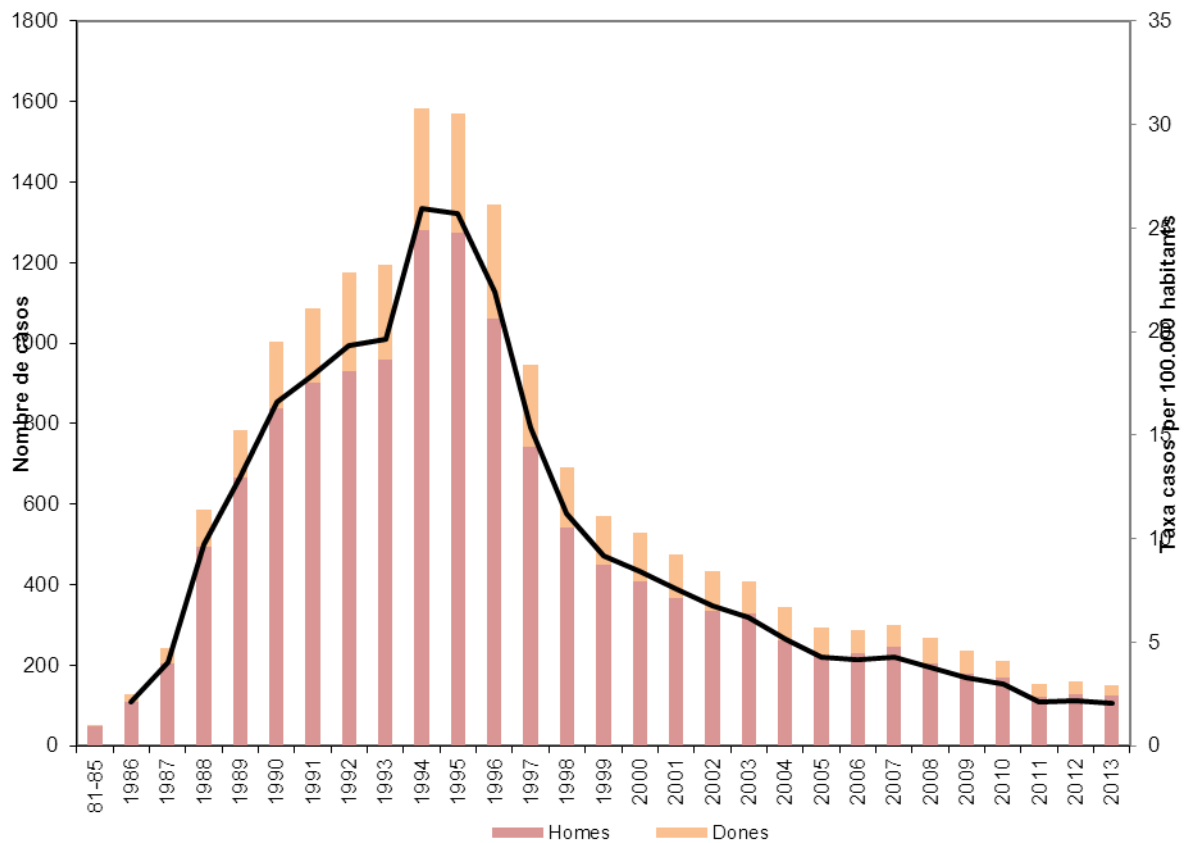


Figura 11. Evolució dels casos de SIDA segons via de transmissió. Catalunya 1981-2013

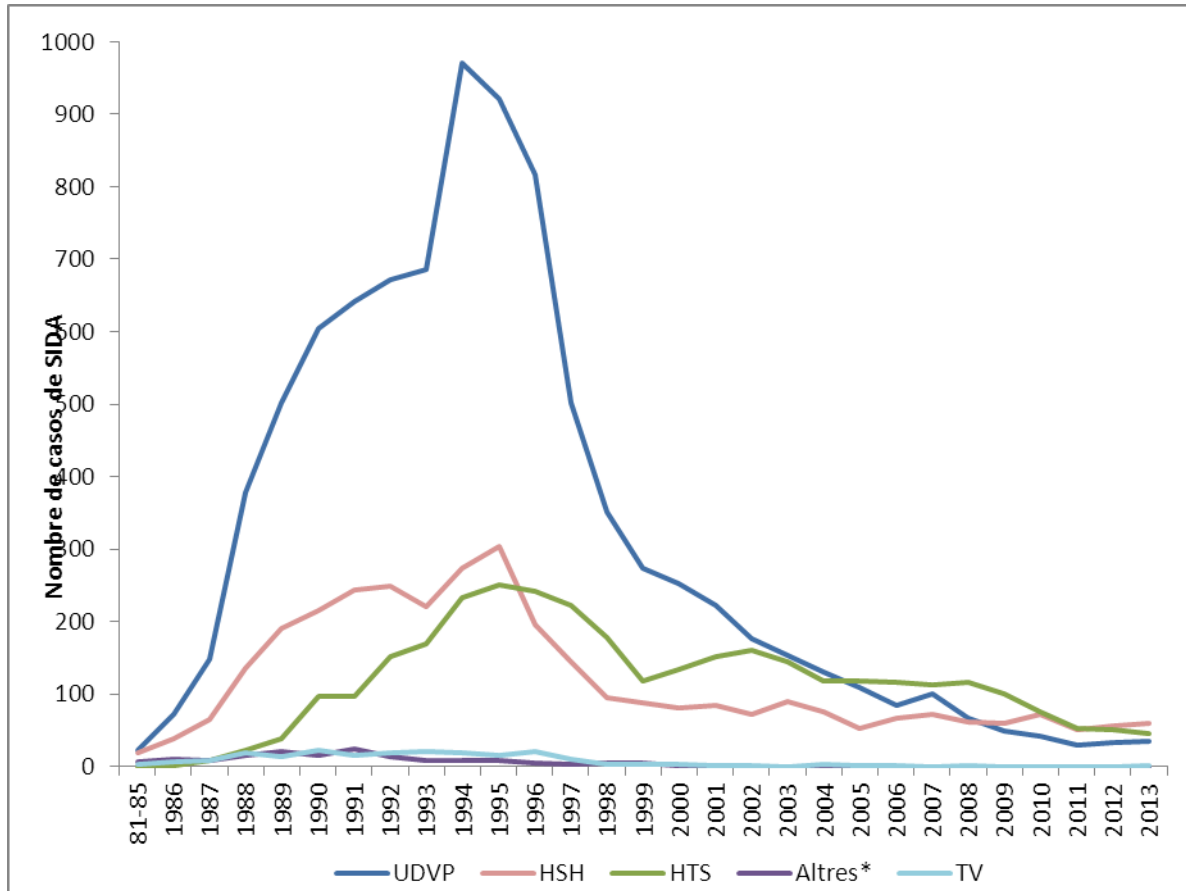
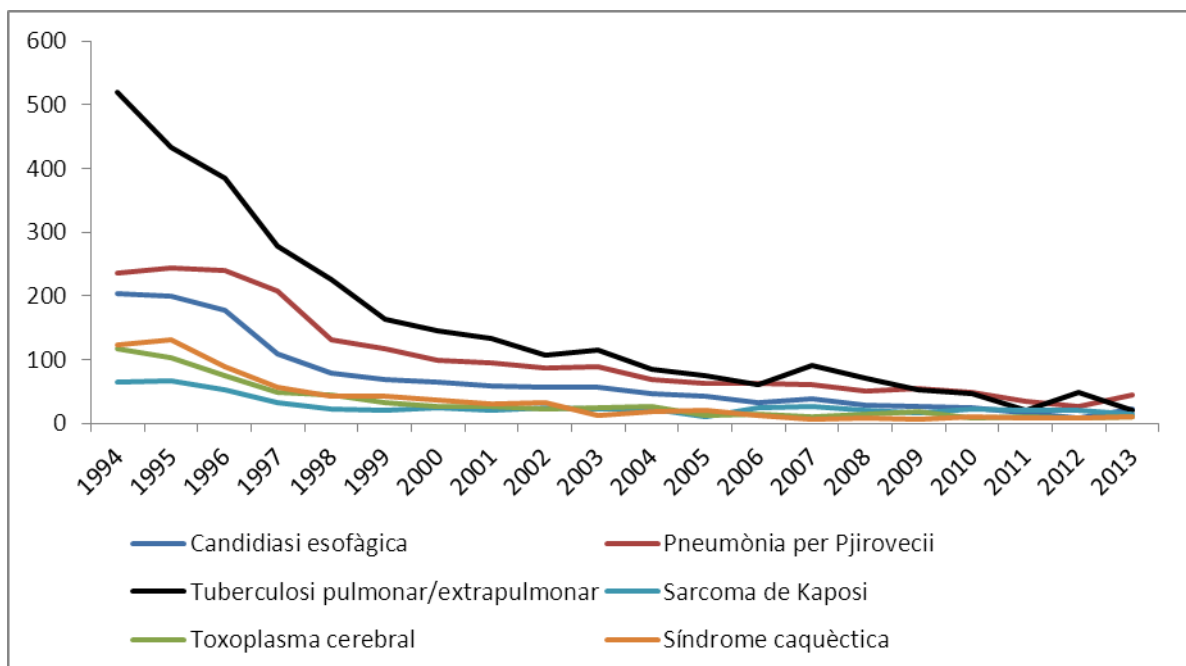


Figura 12. Evolució de les principals malalties indicatives de sida. Catalunya, 1994-2013



Suggeriment per a la citació de l'informe complet:

Centre d'Estudis Epidemiològics sobre les Infeccions de Transmissió Sexual i Sida de Catalunya (CEEISCAT). Vigilància epidemiològica de la infecció pel VIH i la SIDA a Catalunya. Actualització a 31 de desembre de 2014. Badalona: CEEISCAT; 2015.