

**EL FINANÇAMENT DE LA
RECERCA
EL DESENVOLUPAMENT
I LA INNOVACIÓ
PER PART
DE LA GENERALITAT
DE CATALUNYA
L'ANY 2013**

Actualitzat a 28 d'octubre de 2014



Els continguts d'aquesta obra estan subjectes a una llicència de Reconeixement –no comercial– sense obres derivades 3.0 de *Creative Commons*. Se'n permet la reproducció, la distribució i la comunicació pública sempre que se'n citi l'autor i no se'n faci un ús comercial.

La llicència completa es pot consultar a:
<http://creativecommons.org/licenses/>

© Generalitat de Catalunya

Elaboració i maquetació: Àrea de Polítiques Sectorials Científiques i Tecnològiques
Direcció General de Recerca
Secretaria d'Universitats i Recerca
Departament d'Economia i Coneixement
Generalitat de Catalunya

Barcelona, octubre del 2014

Dipòsit legal: B.18392-2013
ISSN: 2339-6865

Per a més informació:
<http://pricatalunya.gencat.cat>

TAULA DE CONTINGUT

1. Resum executiu.....	7
2. Introducció.....	13
3. Abast i metodologia.....	17
3.1. El procés de recollida de dades.....	19
3.2. Aspectes metodològics.....	19
3.2.1. Definicions.....	19
3.2.2. Metodologia.....	22
3.2.3. Limitacions metodològiques.....	23
4. Finançament de la recerca, el desenvolupament i la innovació per part dels departaments de la Generalitat de Catalunya.....	25
4.1. Pressupost executat pel conjunt de departaments.....	27
4.1.1. Classificació per tipologia d'accions en l'exercici 2013 i evolució 2003-2013.....	27
4.1.2. Classificació segons objectius socioeconòmics.....	30
4.1.3. Classificació segons els programes d'actuació del <i>Plan estatal de I+D+I (2013-2016)</i> de l'Administració General de l'Estat.....	32
4.1.4. Classificació segons el PRI 2010-2013.....	33
4.1.5. Anàlisi econòmica del finançament d'R+D en relació amb el Pacte Nacional per a la Recerca i la Innovació (PNRI) i seguiment de compromisos en matèria d'R+D+I.....	34
4.2. Pressupost executat per departament.....	41
4.2.1. Pressupost executat per cada departament.....	41
4.2.2. Esforç relatiu en R+D+I per departament, respecte del seu pressupost.....	43
4.2.3. Perfils d'R+D+I dels departaments.....	45
4.2.4. Anàlisi del finançament de l'R+D+I dut a terme per cada departament.....	47
5. Finançament de la recerca, el desenvolupament i la innovació per part del Parlament i dels òrgans superiors (POEC).....	57
6. Finançament de la recerca, el desenvolupament i la innovació per part del subsector Generalitat de Catalunya.....	63
7. Seguiment del PRI 2010-2013.....	67
7.1. Introducció al PRI 2010-2013.....	69
7.2. Grau d'execució del pressupost del PRI 2010-2013 per a l'any 2013.....	69
7.3. Anàlisi per objectius i línies d'actuació del PRI de les accions dels departaments de la Generalitat de Catalunya.....	74
7.3.1. Anàlisi de les accions de finançament d'R+D+I segons els objectius i les línies d'actuació del PRI.....	74
7.3.2. Anàlisi d'altres accions vinculades al PRI que no són finançament d'R+D+I.....	76
7.4. Anàlisi per objectius i línies d'actuació del PRI de les accions dels òrgans superiors de la Generalitat de Catalunya (POEC).....	79
7.4.1. Anàlisi de les accions de finançament d'R+D+I.....	79
7.4.2. Anàlisi d'altres accions vinculades al PRI que no són finançament d'R+D+I.....	79
7.5. Finançament dedicat a activitats d'R+D+I i a accions vinculades a l'R+D+I (segons el PRI), per part del subsector Generalitat de Catalunya.....	80
8. Classificació de les accions de finançament de l'R+D+I per polítiques de despesa.....	81
8.1. Política 57 als pressupostos de l'any 2013 de la Generalitat de Catalunya.....	83
8.1.1. Política 57 del sector públic de la Generalitat de Catalunya.....	84
8.1.2. Política 57 del sector públic administratiu de la Generalitat de Catalunya en els pressupostos inicials del 2013.....	86
8.1.3. Política 57 del subsector Generalitat de Catalunya en pressupostos definitius 2013.....	88
8.1.4. Política 57 del subsector Generalitat de Catalunya en pressupostos executats el 2013.....	89
8.1.5. Comparativa dels pressupostos en política 57 entre l'any 2012 i el 2013.....	91
8.1.6. Comparativa 2012-2013 dels pressupostos inicials i definitius.....	91
8.1.7. Comparativa 2012-2013 dels pressupostos executats.....	91
8.1.8. Comparativa dels pressupostos en política 57 en el període 2006-2013.....	92
8.1.9. Altres polítiques en les quals s'han classificat accions de finançament de l'R+D+I dels departaments de la Generalitat de Catalunya.....	92
9. Abreviacions.....	95
10. Participants en el procés d'obtenció de les dades.....	99

Nota conceptual

Segons el Manual d'Oslo, en la comptabilització de la innovació (I) cal incloure la part gastada en recerca i desenvolupament (R+D) quan en el procés d'innovació s'ha hagut de fer R+D o adquirir-ne. En aquest informe els imports d'innovació estan calculats amb exclusió de l'R+D, per evitar que en l'agregat R+D+I se sumi dues vegades l'R+D (que és el que passaria si no es fes aquesta exclusió en el càlcul, ja que l'R+D apareixeria en la primera part del sumand (R+D) i en la I corresponent.

Resum

El finançament d'activitats de recerca, desenvolupament i innovació (R+D+I) dut a terme l'any 2013 pel subsector Generalitat de Catalunya ha estat de 688 M€ (688 M€ dels departaments i 0,02 M€ de la resta dels òrgans superiors, POEC). Aquest és el valor, per a l'Administració autonòmica, de l'operació estadística «despesa pública en R+D i innovació», de la qual s'informa anualment, en compliment del Pla estadístic de Catalunya. Es defineix com la despesa executada pels departaments i pel Parlament i els òrgans superiors de la Generalitat de Catalunya en accions de finançament d'R+D+I. Pel que fa a la distribució en R+D i en I, 640 M€ corresponen a R+D i 48 M€ a innovació. Cobreixen un 97,26 % del finançament de l'R+D+I quatre departaments: Economia i Coneixement (62,76 %); Salut (27,89 %); Agricultura, Ramaderia, Pesca, Alimentació i Medi Natural (3,37 %), i Empresa i Ocupació (3,24 %). Respecte de l'any 2012 hi ha hagut un decrement d'un 4,88 % en l'import que el subsector Generalitat de Catalunya ha dedicat al finançament d'activitats d'R+D+I, amb un 2,84 % de reducció per a l'R+D. S'observa que aquestes variacions són inferiors a les obtingudes en l'informe anterior, en comparar les dades d'R+D+I del 2012 respecte del 2011. Aquests resultats es difonen al web del Pla de Recerca i Innovació (PRI) de Catalunya (<http://pricatalunya.gencat.cat>).

1. Resum executiu

La recerca que es fa a Catalunya es finança des de diferents sectors: administracions (de l'Estat, autonòmica i local), educació superior (universitats), empreses, institucions sense finalitat de lucre (ISFL) i des de l'estranger (UE i d'altres). En aquest informe s'analitzen les accions de finançament que ha dut a terme el subsector Generalitat de Catalunya en activitats d'R+D+I, sigui en forma de finançament a altres executors dels diferents sectors (a), sigui en forma de finançament propi (b). El resultat de la suma dels imports (a) i (b) és el que en el Pla estadístic de Catalunya consta com a «despesa pública en R+D i innovació», que cal determinar anualment, en el sentit de pressupost que s'ha gastat el subsector Generalitat de Catalunya en accions d'aquest tipus. L'any 2013 aquest import ha estat de 688 M€, dels quals 640 M€ són en accions d'R+D.

Si es desagrega aquest total per als dos components del subsector Generalitat de Catalunya, departaments i el Parlament i els organismes estatutaris i consultius (d'ara endavant, POEC), els resultats són: per al primer, 688 M€ en R+D+I i 640 M€ en R+D, i per al segon, 0,02 M€ en R+D+I i el mateix en R+D. La variació de l'any 2013 respecte del 2012 és, per als departaments, d'un 4,83 % en R+D+I, i d'un 2,78 % en R+D; per al conjunt del subsector Generalitat de Catalunya la variació és d'un 4,88 %, atès que la influència del POEC no és significativa en el conjunt d'aquest subsector.

Pel que fa a l'estructura d'aquest finançament, els percentatges són els següents:

El 38,69 % prové dels Fons Generals de les Universitats executats en R+D (FGURD); el 32,72 % dels ajuts a l'R+D; el 23,49 % del sistema assistencial de salut (despesa indirecta); el 2,94 % dels ajuts a la innovació; l'1,72 % a la innovació als departaments i, finalment, un 0,44 % a la recerca pròpia dels departaments. Si es compara aquesta estructura respecte de l'any 2012 s'observa una reducció important de la part d'ajuts a la innovació, fet que també es va observar en les dades de l'any 2012 respecte de les de l'any 2011.

L'esforç pressupostari calculat com el quocient entre l'import dedicat al finançament de l'R+D+I i el pressupost total executat, és del 3,23 % (respecte de l'inicial és del 3,37 %) en els departaments i del 0,02 % en els POEC. Per al conjunt d'ambdós, és a dir, per al subsector Generalitat de Catalunya, és del 3,22 % (respecte de l'inicial és del 3,36 %). En tots els càlculs s'han exclòs els fons no departamentals. L'any anterior (2012) va ser també del 3,22 % respecte del pressupost executat, i lleugerament superior respecte del total inicial.

Cobreixen un 97 % de l'aportació de finançament a les activitats d'R+D+I quatre departaments: Economia i Coneixement (62,76 %); Salut (27,89 %); Agricultura, Ramaderia, Pesca, Alimentació i Medi Natural (3,37 %), i Empresa i Ocupació (3,24 %).

Quant al seguiment del PRI 2010-2013, a partir de les accions que els departaments han dut a terme en matèria d'R+D+I, l'any 2013 s'observa que, igual que els anys 2012, 2011 i 2010, hi ha diferències significatives entre el pressupost executat i el que es va pressupostar al PRI per a aquests anys. Es constata que hi ha un decrement important en tots els àmbits, atès que les previsions es van fer en un context de pressupostos incrementals, mentre que la realitat ha estat la contrària. Cal tenir present que les previsions es van fer pressuposant increments anuals d'entre un 12 % i un 13 % en R+D i en un context de pressupostos incrementals, mentre que la realitat ha estat just la contrària, i el pressupost inicial del subsector Generalitat de Catalunya d'aquells anys s'ha anat aprovant amb reduccions significatives. Atesa la desviació pressupostària entre el que es va pressupostar al PRI i el que s'ha executat cada any, ja explicada en el paràgraf anterior, l'anàlisi per a l'any 2013 es fa per comparació amb l'execució de l'any anterior (2012) i no amb el que estava previst per a l'any 2013.

Si la comparació es fa per al conjunt dels dos blocs, la disminució total en R+D+I ha estat d'un 4,8 %, i continua sent en la innovació on percentualment la disminució és més alta (25,6 %), tot i que cal tenir present que en valors absoluts és una xifra menor que la de l'R+D, sent, en valors absoluts, 22M€. Quant a l'R+D, la disminució ha estat d'un 2,78 % respecte del 2012. El bloc 1 de despesa ha disminuït un 2.60 % entre el 2012 i el 2013, un valor que és inferior al decrement total del 4,8 %. Quant al bloc 2, la disminució total ha estat d'un 8.27 %, i la disminució en innovació ha estat la més alta percentualment (32,97 %), mentre que la d'R+D és d'un 3,26 %.

S'ha fet també el seguiment, per cinquè any consecutiu, de les accions dutes a terme per la Generalitat que no van dirigides al finançament d'activitats d'R+D+I considerades com a tals (segons els manuals de referència internacionals, el Manual de Frascati per a l'R+D i el Manual d'Oslo per a la innovació), però que incideixen d'una manera o d'una altra sobre el sistema d'R+D+I del país (d'ara endavant, accions no Frascati/Oslo vinculades a l'R+D+I).

Aquestes accions, que es van preveure en el PRI 2010-2013 en el marc dels compromisos del Pacte Nacional per a la Recerca i la Innovació (PNRI), s'han classificat en quatre tipologies bàsiques:

- Divulgació i reconeixement de l'R+D+I.
- Planificació, ordenació i avaluació de l'R+D+I.
- Prospectiva d'R+D+I.
- Formació per assolir competències per a l'R+D+I.

S'observa que un percentatge molt important de les accions corresponen a les de divulgació i reconeixement de l'R+D+I, seguides de la planificació i l'ordenació de l'R+D+I i de la formació per assolir *competències* per a l'R+D+I.

L'import executat en el finançament d'accions d'aquesta modalitat pel subsector Generalitat de Catalunya ha estat de 3,07 M€ pels departaments i 0,068 M€ pels POEC. Si s'agreguen els imports d'ambdues modalitats, les de finançament de l'R+D+I estrictament i les vinculades a l'R+D+I, s'obté un total de 691 M€ per als departaments, de 0,087 M€ per als POEC.

Quant al seguiment del PNRI, les conclusions van en la línia de les dels informes anteriors: el desviament en la consecució de les fites econòmiques recollides al PNRI té molt a veure amb el canvi radical de l'escenari macroeconòmic actual en relació amb el que estava previst en el moment de la redacció del pacte, juntament amb les fortes polítiques d'ajust pressupostàries aplicades pel Govern de la Generalitat de Catalunya i pel de l'Estat.

Pel que fa als pressupostos executats en la política 57 del subsector Generalitat de Catalunya, el 2013 van disminuir un 4,71% respecte del 2012, reducció molt inferior a la que hi va haver entre els dos anys anteriors (2012 respecte de 2011, que havia estat d'un 36,63 %).

D'altra banda, de l'anàlisi per polítiques de despesa es conclou que: 1) la despesa executada en política 57 (que és l'específica d'R+D+I) ha representat un 1,03 % del pressupost total executat pels departaments, pràcticament igual que per a l'any 2012 (d'un 1%, també), i 2) les actuacions que els departaments han classificat en altres polítiques, però que també han estat actuacions executades en finançament d'R+D+I, han representat un 2,25 % (l'any 2012 va ser del mateix ordre, 2,24 %). El fet que el percentatge 2) sigui més elevat que el 1) s'explica en part perquè dos tipus de despesa importants en matèria de

finançament d'R+D+I justament queden classificades fora de la política 57: la transferència de la Secretaria d'Universitats i Recerca (SUR) a les universitats, en forma de Fons Generals de les Universitats (d'ara endavant, FGU), en la part computable com a R+D (FGURD) que ha estat de 266 M€, i la despesa en R+D indirecta de Salut, de 162 M€. La interpretació té a veure amb el criteri general que cal aplicar en matèria pressupostària, el de classificar les actuacions basant-se en la seva finalitat i, per tant, quan hi ha finançament d'R+D+I, però la finalitat no és pròpiament aquesta R+D+I sinó que és un mitjà per materialitzar qualsevol altra política, no es classifica en la política 57.

2. Introducció

Des del primer Pla de Recerca de Catalunya (1993-1996), el seguiment de les actuacions dutes a terme en matèria de política científica per part de la Generalitat de Catalunya es fa anualment. L'informe que es presenta conté aquest seguiment per a les actuacions executades l'any 2013 que durant l'any posterior, el 2014, s'han recollit de tots els departaments, i que s'han validat, explotat i analitzat per elaborar-lo. Es publica en l'àmbit de Catalunya, al web del Pla de Recerca i Innovació de Catalunya (PRI), i en l'àmbit de l'Estat, en les memòries d'activitats d'R+D+I que edita anualment el ministeri amb competències sobre R+D i innovació.

La recerca que es fa a Catalunya es finança des de diferents sectors: administracions (de l'Estat, autonòmica i local), educació superior (universitats), empreses, institucions sense finalitat de lucre i des de l'estranger (UE i d'altres). En aquest informe s'analitza la part corresponent al finançament dut a terme pel subsector Generalitat de Catalunya en activitats d'R+D+I, sigui en forma de finançament a altres executors dels diferents sectors (a), sigui en forma d'execució pròpia (b). El resultat de la suma dels imports (a) i (b) és el que en el Pla estadístic de Catalunya consta com a «despesa pública en R+D i innovació», que cal determinar anualment, en el sentit de pressupost que s'ha gastat el subsector Generalitat de Catalunya en accions d'aquest tipus.

Les dades s'obtenen a partir d'una enquesta exhaustiva a totes les unitats amb rang de secció pressupostària (cada departament és una secció pressupostària) i, al seu torn, a escala de detall dels serveis pressupostaris. Per tant, són enquestes a finançadors, diferents de les que l'Institut Nacional d'Estadística (INE) de l'Estat demana als executors directes de l'R+D+I. Així doncs, el perímetre o l'univers de mesura, com en exercicis anteriors, inclou tots els departaments de la Generalitat de Catalunya, el Parlament i els organismes estatutaris i consultius, el que en les lleis de pressupostos s'anomena subsector Generalitat de Catalunya. Pel que fa als ens adscrits i vinculats als departaments, només es consideren les activitats d'R+D+I que es duen a terme amb recursos dels departaments i, per tant, la comptabilització a què fa referència aquest informe no correspon a tot el sector públic de la Generalitat de Catalunya (que inclouria també les despeses d'aquestes entitats provinents de fons diferents dels fons dels departaments), sinó només la del subsector Generalitat de Catalunya.

Com a resum, l'informe que es presenta conté fonamentalment les dades de les accions de finançament d'activitats de recerca, desenvolupament i innovació (R+D+I) de l'any 2013, dutes a terme per les unitats incloses en la Llei de pressupostos de l'any 2013 que formen el subsector Generalitat de Catalunya i que corresponen a la despesa pública en R+D+I d'aquest subsector.

Quant a l'estructura de la part central de l'informe, hi ha quatre grans blocs: el que fa referència als departaments (apartat 4), el que fa referència als òrgans superiors, que comprèn el Parlament i els organismes estatutaris i consultius (apartat 5), l'apartat 6, en què es comptabilitzen els imports totals d'ambdós, que corresponen al subsector Generalitat de Catalunya i, finalment, una part dedicada al seguiment del PRI 2010-2013 durant l'any objecte d'estudi, el 2013 (apartat 7).

Per acabar, hi ha una anàlisi breu de la política 57 als pressupostos de la Generalitat de Catalunya de l'any 2013.

Pel que fa al tipus de dades que es presenten en l'informe en els diferents apartats, són fonamentalment: imports de finançament de l'R+D+I en valor absolut, en esforç respecte del pressupost total de cada departament i de l'evolució en el temps, així com diverses classificacions dels imports gastats en aquest finançament (despesa pública en R+D+I del subsector Generalitat de Catalunya). Cal remarcar que no s'hi inclouen els fons no departamentals, atès que no estan assignats a cap departament concret.

3. Abast i metodologia

3.1. El procés de recollida de dades

El procés de recollida de dades previ a l'elaboració d'aquest informe consta d'una sèrie d'etapes en què intervenen fonamentalment les unitats que formen el subsector Generalitat de Catalunya, a través d'una xarxa funcional d'interlocutors dels departaments o seccions pressupostàries. Aquesta recollida es coordina, planifica i valida des de l'Àrea de Polítiques Sectorials Científiques i Tecnològiques (APSCIT).

S'utilitza un sistema d'informació propi que es va implantar l'any 2007, anomenat IRENEU, per emplenar les dades a través d'Internet, al qual accedeixen les unitats esmentades amb un sistema de seguretat controlat mitjançant mots de pas i diferents opcions i nivells d'accés. Aquesta aplicació informàtica s'ha anat millorant i adaptant, periòdicament, als requeriments dels diversos departaments.

El cicle comença amb l'alta a IRENEU, des de l'APSCIT, de les unitats directives que figuren en la Llei de pressupostos de la Generalitat de Catalunya de l'exercici 2013. Seguidament, es donen d'alta els usuaris, concretament els responsables de comptabilització d'R+D+I de les seccions pressupostàries. Posteriorment, aquests donen d'alta, dins de la seva secció pressupostària, les persones que consideren necessàries, anomenades col·laboradors o col·laboradores de servei, que són els que introdueixen dins l'IRENEU les accions d'R+D+I executades per cada un dels serveis pressupostaris que tenen assignats.

Cada responsable departamental de comptabilització valida les accions que els col·laboradors de servei han introduït, i les envia als tècnics responsables de cada secció de l'APSCIT, que en fan l'última validació. En casos dubtosos, hi ha una tercera validació per part de la persona que ocupa el càrrec dins l'APSCIT de coordinadora tècnica de suport interdepartamental en recerca i innovació. Així, en general, hi ha una doble validació i, en alguns casos, una de triple, per tal de conferir l'homogeneïtat necessària a les dades de les diferents unitats. Només en casos molt complexos de determinar intervenen el cap de l'APSCIT o experts externs.

Posteriorment, es transfereix la informació recollida a la base de dades Access de la unitat i a l'aplicació UNEIX d'explotació de dades de la Secretaria d'Universitats i Recerca, SUR, i se n'extreuen les taules que serveixen de base per a l'elaboració d'aquest informe.

En tot el procés, per a les dades de l'any 2013 hi han intervingut al voltant de 200 persones dels diferents departaments i òrgans superiors de la Generalitat de Catalunya (incloent-hi les vuit persones de l'APSCIT).

3.2. Aspectes metodològics

3.2.1. Definicions

a) Perímetre de mesura

Es defineix el perímetre de mesura com el sector sobre el qual es pretén determinar la despesa pública de la Generalitat de Catalunya en R+D+I. Per a aquest informe és el que inclou el subsector Generalitat de Catalunya, és a dir, les seccions pressupostàries que són els departaments i l'agrupació POEC.

Els manuals de referència emprats per determinar si una activitat és R+D o si és innovació són, respectivament, el Manual de Frascati i el Manual d'Oslo. En el primer hi ha indicacions de com es comptabilitza la despesa d'R+D a partir d'enquestes als executors (que és el que fan els instituts d'estadística, com per exemple, en el cas de l'Estat espanyol, l'INE) i de com es comptabilitza a partir d'enquestes als finançadors, que normalment són ens públics (administracions

públiques: de l'Estat, autonòmiques, locals, etc.). Aquest darrer cas és el que correspon a la recollida de dades d'R+D que ha servit de base per a l'elaboració d'aquest informe, prenent com a finançador la Generalitat de Catalunya.

Ara bé, en el cas de la innovació totes les indicacions fan referència a la recollida de dades a partir dels executors de la innovació, i no s'esmenten criteris per al cas de la recollida a partir dels finançadors. La interpretació que s'ha adoptat en la comptabilització del finançament de la innovació ha estat la següent: les accions de finançament de qualsevol tipus d'activitat es comptabilitzen com a «accions Frascati/Oslo» si les activitats que es financen són activitats tipificades com a innovació (o com a components de la innovació) segons el Manual d'Oslo.

Si el que es finança són activitats de naturalesa diferent de les d'aquests supòsits, es comptabilitzen dins la modalitat de «no Frascati/Oslo». Això no vol dir que no siguin importants per al sistema d'R+D+I, ni que no s'hagin de tenir en compte. Ans al contrari, és important recollir també aquest tipus de dades per al seguiment dels plans de recerca i innovació i per al seguiment del PNRI, perquè, si s'hi han previst, significa que tenen una incidència o altra en el comportament del sistema d'R+D+I d'un país.

b) Univers de mesura

Dins del perímetre de mesura, l'univers de mesura podria ser una mostra representativa de les unitats que són dins d'aquest perímetre o bé totes les que hi són. En aquest informe es tracta de la segona opció.

c) Unitats d'informació

Per *unitats d'informació* s'entenen, com el seu nom indica, les unitats que informen sobre les dades objecte d'estudi, que en aquest informe són els serveis pressupostaris de cada secció pressupostària (són seccions pressupostàries els departaments i l'agrupació POEC, el Parlament i els òrgans superiors).

d) Unitats d'observació

Les unitats d'observació són aquelles a què es refereixen les dades que es comptabilitzen, és a dir, en el nostre cas, les que intervenen directament en els totals que s'obtenen en la determinació de la despesa en R+D+I del subsector Generalitat de Catalunya.

Cal esmentar, però, una particularitat important en la recollida de dades del subsector Generalitat de Catalunya: algunes entitats del sector públic han intervingut com a unitats d'informació emplenant l'enquesta com a tals, tot i que no formen part de l'univers de mesura definit, el subsector Generalitat de Catalunya, i, per tant, no són unitats d'observació. Són aquelles que per la seva especificitat es considera necessari que contestin directament l'enquesta o el formulari IRENEU. D'aquestes només es tindran en compte els imports que li arriben del departament o dels departaments per a l'execució de polítiques públiques en matèria d'R+D+I. Un cas seria el d'ACCIÓ (empresa pública adscrita al Departament d'Empresa i Ocupació), que rep diners de la Direcció General d'Indústria a aquest efecte. Evidentment, ja es preveu en la metodologia que en fer agregacions no hi ha d'haver duplicitats d'imports, que és el que podria passar si emplenés la fitxa la Direcció General i l'entitat ACCIÓ, amb els mateixos imports.

e) Unitat estadística

En agrupar les unitats d'observació sobre les quals s'agreguen les estadístiques s'obté la unitat estadística. En aquest cas s'ha pres com a tal la secció pressupostària i, per tant, cada departament de la Generalitat de Catalunya i l'agrupació POEC.

El criteri per definir la unitat estadística es basa en la part del Manual d'Oslo en què s'esmenta que no es pot confondre la unitat legal, que seria la que és titular del NIF (en aquest cas, la Generalitat de Catalunya i no cada departament separatament) amb la unitat estadística que es consideri més adient prendre. Aquí, atès que cada departament té àmbits de competències prou diferenciats respecte dels altres, cadascun es considera una unitat estadística separada, encara que la Generalitat de Catalunya tingui un únic NIF. En el cas de la innovació empresarial, quan una filial ha fet o implantat una innovació i la implanta una altra filial de la mateixa empresa, aquesta segona ja no es considera innovació.

Cal deixar clar que aquest aspecte metodològic és important perquè té incidència en si una novetat significativa es pot considerar innovació o no quan l'ha fet o implantat un departament concret i ho fa un altre. Amb la concepció exposada sí que es considera innovació. En canvi, si la novetat la fa o la implanta un servei pressupostari d'un departament i la implanta un altre del mateix departament, no es considera innovació.

f) Innovació

Segons el Manual d'Oslo, en la comptabilització de la innovació cal incloure la part gastada en R+D quan en el procés d'innovació s'ha hagut de fer R+D o adquirir-ne. En aquest informe els imports d'innovació estan calculats amb exclusió de l'R+D, per evitar que en l'agregat R+D+I se sumi dues vegades l'R+D (que és el que passaria si no es fes aquesta exclusió en el càlcul, ja que l'R+D apareixeria en la primera part del sumand (R+D) i en la I corresponent.

g) Ajuts a l'R+D+I i l'R+D+I per a ús propi

Des de fa anys a Catalunya es recullen, a més dels ajuts que fan els departaments i el POEC a les activitats d'R+D+I, les activitats d'R+D+I que duen a terme o encarreguen per a ús propi. En el primer cas es parlarà d'ajuts a l'R+D+I, i en el segon, d'R+D+I per a ús propi.

Els ajuts a l'R+D+I s'entenen com les accions de suport als agents del sistema d'R+D+I, no per resoldre una necessitat pròpia concreta de la unitat que l'encarrega, sinó per fomentar l'R+D+I dels executors del sistema. Poden ser en forma de convocatòries públiques o de subvencions directes, i normalment són ajuts a persones: beques o contractes, ajuts a projectes d'R+D+I, transferències a centres propis, ajuts a centres, grups, empreses, ajuts a infraestructures, etc.

L'R+D+I per a ús propi es refereix a les activitats de recerca i desenvolupament que fan o encarreguen els departaments per adquirir nou coneixement i a les activitats d'innovació que fan o encarreguen amb la finalitat de millorar significativament el seu funcionament o servei.

La diferència fonamental entre ajut i ús propi no és que en el primer cas l'execució sigui externa (s'ajuda un altre o d'altres) i en el segon interna (en parlar de propi ho podria semblar), sinó que el que ha de ser intern de la unitat que ho encarrega és l'ús, i no necessàriament l'execució, que fins i tot pot ser mixta (executada parcialment per la unitat i parcialment de manera externa). Així, quan el

departament encarrega aquesta activitat a algun agent extern, el responsable de l'ús de l'encàrrec és la unitat, per això s'anomena ús propi. En definitiva, el que marca la diferència és que en les d'«ús propi», l'activitat es fa o s'encarrega per resoldre una necessitat pròpia, no com a política general d'ajuts a l'R+D+I.

La desagregació del total que la Generalitat de Catalunya ha dedicat a finançar R+D+I, en les dues tipologies descrites, ajuts i ús propi, es presenta en els apartats 4.1.1 i 4.2.3. És una dada important per conèixer quants recursos es gasta el subsector Generalitat de Catalunya en polítiques de suport o foment d'activitats de l'R+D+I del sistema català de ciència i tecnologia, i en polítiques internes d'R+D+I.

h) Esforç en finançament d'activitats d'R+D+I

L'esforç en finançament d'activitats d'R+D+I per part d'un ens es calcula com el percentatge de pressupost dedicat al finançament d'activitats d'R+D+I per part de l'ens respecte del pressupost total d'aquest ens (si no s'indica el contrari, els imports s'expressen en euros).

i) Accions facilitadores de l'R+D+I o que hi estan vinculades

Les accions facilitadores de l'R+D+I o que hi estan vinculades, també designades com a acció PRI no R+D+I, o com a acció R+D+I no Frascati/Oslo, fan referència a les activitats facilitadores de l'R+D+I, o que hi estan vinculades, que no es poden considerar activitats d'R+D ni d'innovació segons els manuals de Frascati i d'Oslo, però que en són facilitadores i, per tant, hi estan vinculades, i es van preveure en el PRI 2010-2013.

3.2.2. Metodologia

La metodologia emprada en la recollida de dades que s'ha efectuat per determinar la despesa pública del subsector Generalitat de Catalunya en R+D+I és la que normalment utilitzen els ministeris amb competències en aquest camp per conèixer els imports que dediquen al finançament de l'R+D+I les unitats que fan polítiques públiques en aquest àmbit.

3.2.2.1. L'enfocament subjecte en la mesura de les activitats d'innovació

Dels dos criteris que hi ha al Manual d'Oslo per a la mesura de les activitats d'innovació, enfocament «subjecte» (punt 379 del manual) i enfocament «objecte» (punt 380 del manual), se segueix el primer enfocament. Per tant, en la validació de les fitxes d'activitats d'innovació es comptabilitzen com a innovació les activitats que comportin un grau de novetat significativa, encara que no hagin finalitzat.

3.2.2.2. Mètode de càlcul dels Fons Generals de les Universitats executats en R+D

Per *Fons Generals Universitaris executats en R+D* (FGURD) s'entenen les despeses de les universitats que són imputables a R+D i que tenen com a origen de fons els FGU. Per FGU s'entén el finançament general que fa la Generalitat de Catalunya a les universitats, en què no es marca l'import que s'ha de dedicar a la docència i a la recerca. Atesa l'autonomia pròpia de les universitats, i el fet que els FGU són fons generalistes i no finalistes, les universitats decideixen cada any quina part del fons imputen a R+D.

El mètode de càlcul dels FGURD ha estat el mateix que per a les dades de l'any 2012 i 2011, any en què es va canviar respecte dels anteriors, i es troba descrit exhaustivament en aquell informe.

Com a resum, la principal diferència entre l'anterior mètode de càlcul dels FGURD i el nou és que, en el nou, la base de càlcul són els FGU mateixos, als quals s'aplica un coeficient que permet determinar la part dels FGU que efectivament ha servit per finançar l'R+D de les universitats. Aquest coeficient s'obté a partir del que la SUR transfereix com a FGU a les universitats, i del que les universitats declaren a l'INE que han gastat en R+D, provinent d'aquests FGU. En canvi, en el mètode anterior la base de càlcul era la despesa total executada per les universitats en personal i infraestructures, a la qual s'aplicaven uns percentatges per discriminar la docència de la recerca. El problema és que utilitzant aquella base de càlcul s'estava assumint que pràcticament tot el salari i les infraestructures es finançaven amb els FGU, la qual cosa no necessàriament és així i sobretot ara que, cada vegada més, les universitats han d'anar captant fons externs per cobrir les seves necessitats.

D'altra banda, des de l'any 2005 també es transfereix a les universitats el fons PROFOR, pagats conjuntament per la Direcció General d'Universitats i la Direcció General de Recerca, per a activitats de recerca (abans del 2005 la Direcció General de Recerca tenia convenis amb les universitats per a activitats de recerca). Aquest fons no s'ha considerat part dels FGU i, per tant, no s'hi ha aplicat cap coeficient a l'hora de fer l'informe de finançament d'activitats d'R+D+I de la Generalitat de Catalunya. Així doncs, es comptabilitza tot com a R+D, i separatament dels FGURD.

3.2.3. Limitacions metodològiques

Les limitacions metodològiques més rellevants que cal tenir en compte a l'hora d'analitzar les dades que es presenten en aquest informe són les que s'exposen en la figura 1 de l'informe corresponent a les dades d'R+D+I de l'any 2009. De tota manera, una, la del càlcul dels FGURD, s'ha millorat tal com s'ha exposat en el punt 3.2.2, tot i que encara continua sent aproximada.

4. Finançament de la recerca, el desenvolupament i la innovació per part dels departaments de la Generalitat de Catalunya

En aquest apartat s'analitza, per una banda, el que els departaments de la Generalitat de Catalunya han dedicat al finançament a l'R+D+I, i per l'altra, el que hi han dedicat el Parlament i els òrgans superiors (POEC). En la primera part hi ha una anàlisi global pel conjunt dels departaments, i seguidament una anàlisi per departaments. Finalment s'agreguen les dades d'ambdues agrupacions, per obtenir el que el subsector Generalitat de Catalunya hi ha dedicat (sense tenir en compte els fons no departamentals).

4.1. Pressupost executat pel conjunt de departaments

L'any 2013 els departaments de la Generalitat de Catalunya van dedicar al finançament d'activitats de recerca, desenvolupament i innovació (R+D+I) un total de 688 M€ (taula 1). Això representa un 3,37 % del pressupost inicial del subsector Generalitat de Catalunya¹ i un 3,23 % del pressupost final² d'aquest subsector (ambdós càlculs es fan amb exclusió dels fons no departamentals). L'any 2012 aquests percentatges van ser de 3,16 % i 3,23 %, respectivament. Si s'observa l'evolució des del 2006 fins al 2012, els valors oscil·len entre el 3 % i el 4 %.

Import propi R+D+I total	Import propi R+D	Import propi I	Import propi R+D+I total/ Press. inicial	Import propi total/ Press. Executat
688.236.847,59	640.012.694,95	48.224.152,64	3,37%	3,23%

Nota: El pressupost inicial per al conjunt de departaments és de **20.395.841.464,37 €** i l'executat corresponent, de **21.277.800.182,22 €**. Dades de la Direcció General de Pressupostos. Departament d'Economia i Coneixement. Generalitat de Catalunya.

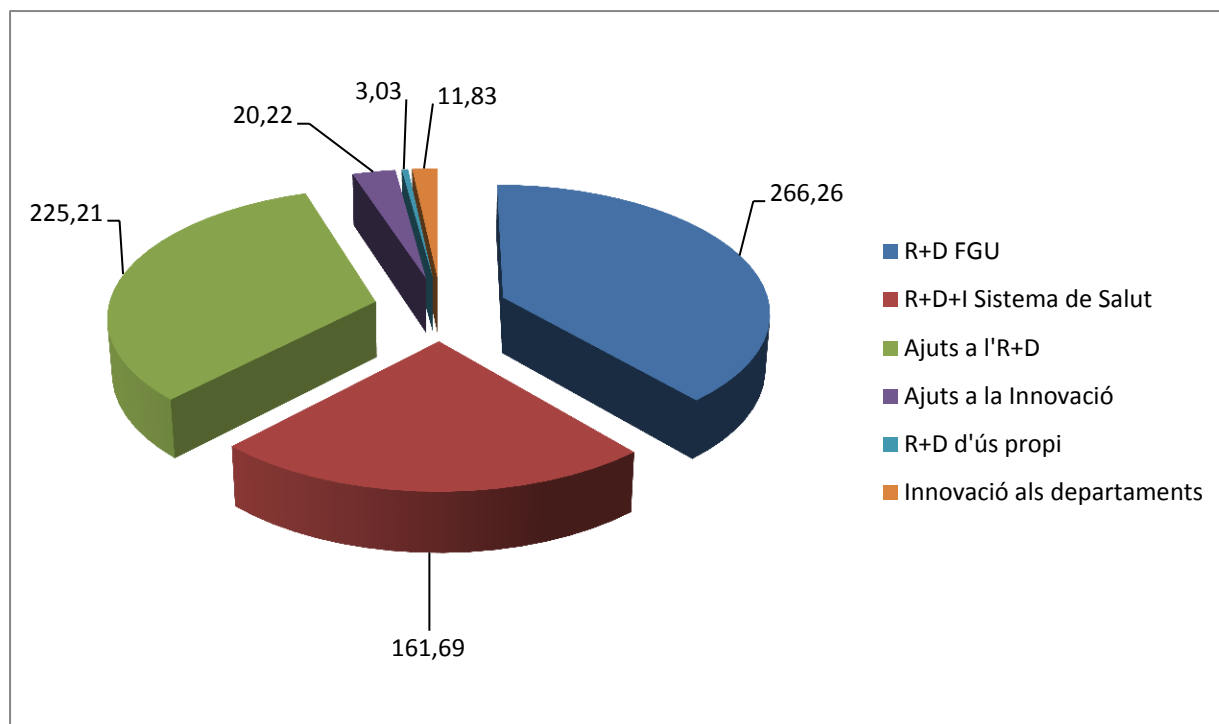
Taula 1. Finançament d'activitats d'R+D+I per part dels departaments de la Generalitat de Catalunya el 2013. Imports en euros.

4.1.1. Classificació per tipologia d'accions en l'exercici 2013 i evolució 2003-2013

En la figura 1 es presenta el finançament d'activitats d'R+D+I efectuat pel conjunt de departaments, classificat per tipologia d'accions, del qual es fa una anàlisi tot seguit:

¹ Decret 164/2013, de 14 de maig, de modificació del Decret 170/2012, de 27 de desembre, pel qual s'estableixen els criteris d'aplicació de la pròrroga dels pressupostos de la Generalitat de Catalunya per al 2012 mentre no entrin en vigor els del 2013.

² Obligacions reconegudes a 31 de desembre de 2013 segons la Direcció General de Pressupostos, del Departament d'Economia i Coneixement.



Nota: La innovació als departaments (I) fa referència a la innovació.

Figura 1. Finançament d'activitats d'R+D+I per part del conjunt de departaments de la Generalitat de Catalunya l'any 2013. Classificació per tipologia d'accions. Imports en milions d'euros.

- R+D FGU: es refereix a les despeses de les universitats en infraestructures i en salari del personal universitari que són imputables a R+D i que tenen com a origen de fons el que s'anomena *Fons Generals de les Universitats* o *FGU* (per FGU s'entén el finançament general que fa la Generalitat de Catalunya a les universitats). L'any 2013 ha representat un 38,69 % del finançament total dels departaments de la Generalitat de Catalunya a l'R+D+I, mentre que l'any 2012 va representar un percentatge lleugerament inferior, del 37,24 %.
- R+D+I indirecta del sistema públic de salut: és la part dedicada a l'R+D+I del personal assistencial del sistema públic de salut i altres despeses indirectes. L'any 2013 ha representat un 23,49 % del total del finançament dels departaments de la Generalitat de Catalunya a l'R+D+I (l'any 2012 va ser del 23,52 %). S'ha calculat com l'any anterior, per aplicació d'un coeficient del 2 % sobre el pressupost assistencial de l'ICS+CatSalut. Aquest mètode es basa en estudis internacionals i revisions de l'anterior Agència d'Avaluació en Tecnologia i Recerca Mèdica (AATRM), que situen els percentatges que cal aplicar en un rang que va de l'1,5 % al 2 % del pressupost assistencial.
- Ajuts a l'R+D: inclou el finançament dels departaments de la Generalitat de Catalunya a activitats d'R+D dels agents del sistema de recerca, tant els ajuts amb concurrència com els ajuts sense concurrència. Representa un 32,72 % del finançament total que fan els departaments de la Generalitat de Catalunya a l'R+D+I, mentre que l'any 2012 va representar un 32,06 %. La major part prové del Departament d'Economia i Coneixement, el departament responsable de l'R+D.
- R+D d'ús propi: inclou activitats i projectes d'R+D que duen a terme els departaments (encara que hi pugui haver subcontractacions per executar-los). Aquí es comptabilitzen els imports de les activitats d'R+D executades amb fons propis del

departament. El 2013 representa un 0,44 % del finançament total dels departaments de la Generalitat de Catalunya a l'R+D+I (lleugerament inferior a l'any anterior, que ja era molt petit) i és el percentatge més baix de les accions classificades en la figura anterior, la qual cosa no ha de sorprendre, atès que fer recerca no és el paper fonamental dels departaments de la Generalitat de Catalunya.

- Ajuts a la innovació: es refereix als ajuts que els departaments atorguen per a activitats d'innovació, sense tenir en compte la part d'R+D que pot incloure la innovació empresarial, perquè ja està comptabilitzada en ajuts a l'R+D. Inclou tant els ajuts amb concurrència com sense, i representen el 2,94 % del finançament total dels departaments de la Generalitat de Catalunya a l'R+D+I. En relació amb l'any 2012, ha disminuït quasi a la meitat (l'any 2012 va ser de 4,96 %), ja que molts dels ajuts són a projectes d'innovació i aquests han disminuït més que els ajuts a l'R+D.
- Innovació d'ús propi: activitats d'innovació dels departaments. Tot i que no hi ha un manual sobre la innovació a l'Administració anàleg al Manual d'Oslo (que està enfocat a la innovació empresarial), se segueix aquest per determinar les activitats dels departaments es poden considerar innovació. L'any 2013 ha representat un 1,72 % del finançament total dels departaments de la Generalitat de Catalunya a l'R+D+I, pràcticament com el 2012, que va ser d'un 1,65 %.

L'any 2013 el finançament de l'R+D+I ha disminuït en valors absoluts, tot i que d'una manera molt menor que entre el període 2011-2012, i en relació amb el pressupost s'ha mantingut pràcticament el mateix percentatge de despesa. Si s'analitza per tipologia de despesa, els ajuts a la innovació són els que han experimentat una disminució més important, mentre que els FGU R+D han augmentat percentualment ja que en valors absoluts ha disminuït relativament poc. Cal tenir en compte que la disminució important en els FGU es va fer en anys anteriors i aquest any 2013 s'ha mantingut a nivells només lleugerament inferiors al 2012.

L'evolució entre els anys 2003 i 2013 del finançament dut a terme pels departaments de la Generalitat de Catalunya en R+D+I (figura 2), mostra com la despesa corresponent al finançament de l'R+D+I total, i de l'R+D té una tendència decreixent a partir de l'any 2008, que coincideix amb el cicle econòmic de la crisi, i que comença a ser més gran a partir del 2011, quan el pressupost de la Generalitat disminueix de manera important.

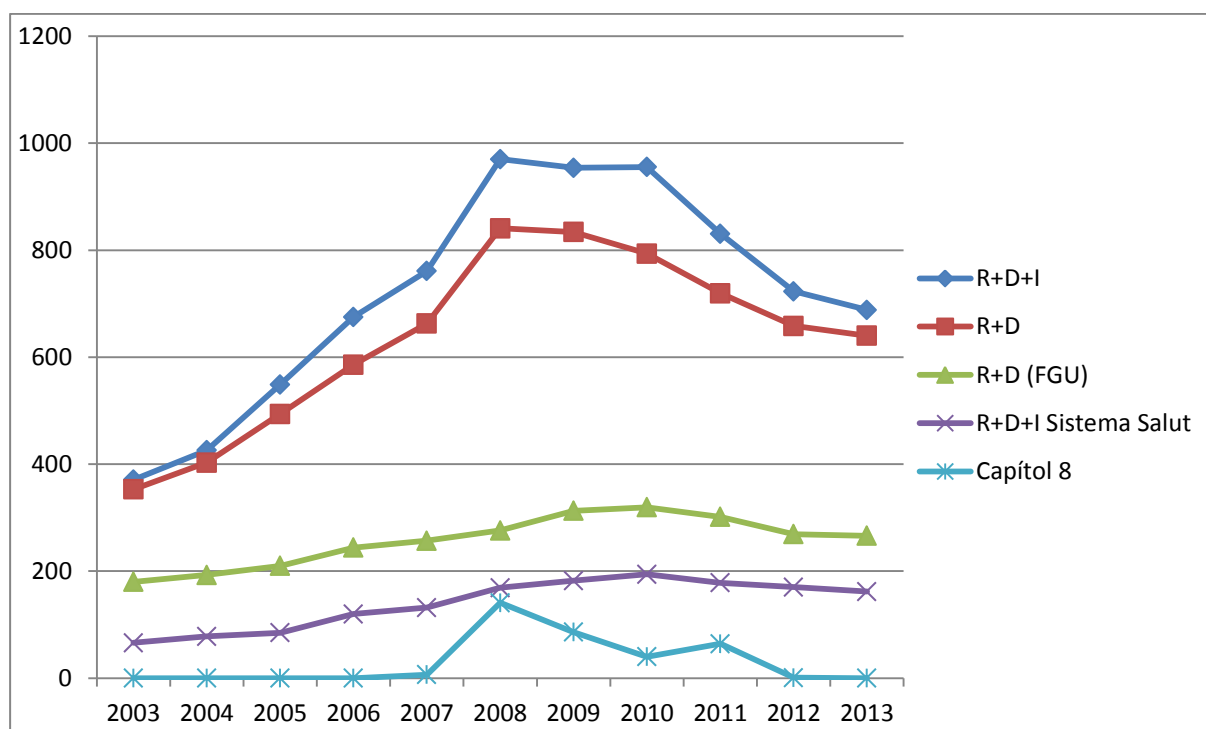


Figura 2. Finançament d'activitats d'R+D+I per part dels departaments de la Generalitat de Catalunya. Evolució 2003-2013, per tipologia d'accions. Importos en milions d'euros.

Pel que fa a polítiques indirectes d'R+D+I, que han executat les universitats i el sistema públic assistencial de salut, té una evolució bastant lineal al llarg d'aquests anys, en què també es mostra la mateixa tendència de disminució a partir del 2011, ja que és un tipus de despesa molt lligada al pressupost (sobretot en el cas del sistema de salut, en què es calcula la despesa indirecta a partir d'un coeficient). Quant al capítol 8 (article 83, ajuts en forma de préstecs), s'observa que l'any 2008 augmenta molt el capítol 8 d'R+D+I relacionat amb els ajuts a empreses. Amb la disminució d'ajuts del capítol 8 (que no se substitueixen per ajuts a fons perdut) els importos dels anys 2009 i 2010 tenen un decrement bastant lligat al d'aquest capítol, que repunta l'any 2011, encara que a nivells inferiors als del 2009. L'any 2012 torna a haver-hi una caiguda important del capítol 8, que és pràcticament negligible el 2013.

4.1.2. Classificació segons objectius socioeconòmics

A la taula 2 es mostra el finançament fet pels departaments a l'R+D+I, classificat per objectius socioeconòmics, segons el codi NABS de l'Organització de Cooperació i Desenvolupament Econòmic (OCDE).

De l'anàlisi de la taula s'observa que l'import més elevat, quasi un 60 %, correspon a les activitats classificades com a «Avenç general del coneixement» (objectius 11 i 13) que s'han finançat bé amb els Fons Generals de les Universitats, FGURD (39,34 %), o bé amb altres fons provinents de la Generalitat de Catalunya, designats a la taula 2 com a «Avenç general del coneixement, excepte el finançat pels FGU» (18,86 %). Aquests darrers inclouen les convocatòries que no s'adjudiquen basant-se en un objectiu temàtic predeterminat, sinó en l'excel·lència (sobretot convocatòries de recursos humans, com ara beques predoctorals o contractes de la Institució Catalana de Recerca i Estudis Avançats, ICREA), a més de subvencions directes a alguns centres, que no s'han classificat per objectius socioeconòmics ja que no es poden incloure només en un.

Pel que fa als objectius socioeconòmics concrets, els percentatges més elevats corresponen als relacionats amb la salut humana, el 30,35 % (inclou la despesa indirecta del sistema públic de salut); l'agricultura, el 3,99 %, i la producció i la tecnologia industrial, el 3,18 % (inclou ajuts a empreses i centres tecnològics). La resta d'objectius representen menys d'un 1 % cadascun.

Percentualment les diferències entre el 2013 i el 2012 són poques, només s'observa una certa davallada dels objectius d'agricultura i producció industrial, bàsicament perquè han disminuït els ajuts a projectes empresarials del Departament d'Agricultura, Ramaderia, Pesca i Medi Natural i d'ACCIÓ, i el consegüent increment percentual de l'objectiu d'avenç general del coneixement, ja que els imports als FGU, a centres i a convocatòries de personal s'han mantingut a nivells més similars al 2012.

Objectiu Socioeconòmic (NABS)	Import propi R+D+I	Import propi R+D+I/ Import propi R+D+I total
01. Exploració i explotació del mitjà terrestre	2.296.385,72	0,33%
02. Medi ambient	4.592.028,63	0,67%
03. Exploració i explotació de l'espai (civil)	2.380.808,98	0,35%
04. Transport, telecomunicacions i d'altres infraestructures	11.889.262,51	1,73%
05. Energia	734.957,67	0,11%
06. Producció industrial i tecnologia	21.889.291,51	3,18%
07. Salut	208.873.811,22	30,35%
08. Agricultura	27.436.066,60	3,99%
09. Educació	222.778,00	0,03%
10. Cultura, lleure, religió i mitjans de comunicació	2.603.405,57	0,38%
11. Sistemes polítics i socials, estructures i processos	4.746.717,52	0,69%
13. Avenç general del coneixement finançat pels FGU	270.738.667,78	39,34%
14. Avenç general del coneixement, excepte el finançat pels FGU	129.832.665,88	18,86%
TOTAL	688.236.847,59	100,00%

Taula 2. Finançament d'activitats d'R+D+I per part dels departaments de la Generalitat de Catalunya l'any 2013. Classificació per objectius socioeconòmics. Imports en euros.

4.1.3. Classificació segons els programes d'actuació del *Plan estatal de I+D+I (2013-2016)* de l'Administració General de l'Estat

A més de la classificació per objectius socioeconòmics, també es tipifiquen les accions d'R+D+I segons el *Plan estatal de I+D+I (2013-2016)*. Aquest pla segueix les directrius del programa marc de recerca de la UE, Horitzó 2020, i les accions es classifiquen segons els programes d'actuació del Pla.

Programes d'actuació del Plan Estatal	Import propi R+D+I	Import propi R+D+I/ Total Import propi R+D+I
1. Foment de la recerca científica i tècnica d'excel·lència	628.837.143,01	91,37%
2. Lideratge empresarial en R+D+I	16.082.057,03	2,34%
3. R+D+I orientada als reptes de la societat	14.896.014,97	2,16%
4. Formació	24.168.905,05	3,51%
5. Incorporació	2.233.806,09	0,32%
6. Mobilitat	2.018.921,44	0,29%
TOTAL	688.236.847,59	100,00%

Taula 3. Finançament d'activitats d'R+D+I per part dels departaments de la Generalitat de Catalunya l'any 2013. Classificació per programes d'actuació del *Plan estatal de I+D+I (2013-2016)*. Imports en euros.

L'anàlisi segons el Pla estatal per a aquest any 2013 difereix dels anys anteriors, ja que les accions es classifiquen per programes i no per línies instrumentals com es feia en els plans anteriors. Per tant no es durà a terme una comparativa amb l'any 2012 sinó una anàlisi de les accions dins de cada programa.

El nou *Plan estatal en I+D+I 2013-2016* consta de quatre programes: Foment de la recerca científica i tècnica d'excel·lència, Lideratge empresarial en R+D+I, R+D+I orientada als reptes de la societat; i Promoció del talent i la seva ocupabilitat. Aquest últim programa inclou tres subprogrames: Formació, Incorporació, i Mobilitat de recursos humans. S'han classificat les accions dels departaments pels tres primers programes i pels subprogrames del programa Promoció del talent i la seva ocupabilitat.

El programa que conté més accions és el programa de Foment de la recerca, que inclou els FGU i la despesa indirecta de salut, així com les aportacions a centres de recerca i tecnològics (centres CERCA i TECNIO), les aportacions a grans infraestructures i també el programa ICREA, així com accions d'internacionalització del sistema. És, doncs, el gran gruix de les polítiques de recerca i innovació de la Generalitat de Catalunya, el finançament basal del sistema de recerca de Catalunya, per això més del 90 % del finançament d'R+D+I està inclòs en aquest programa.

El segon programa en finançament, amb un 3,51 %, és el subprograma de Formació de recursos humans. Aquest programa inclou les convocatòries predoctorals i postdoctorals, com les FI o les Beatriu de Pinós (BP), entre d'altres.

El tercer programa és el de Lideratge empresarial en R+D+I, amb un 2,34 %, i inclou convocatòries a projectes empresarials en R+D+I. Les accions dins d'aquest programa han disminuït molt els últims anys, i per això se situa en el tercer lloc. Els dos departaments que col·laboren més en aquest programa són Empresa i Ocupació a través d'ACCIÓ, i el

Departament d'Agricultura, Ramaderia, Pesca, Alimentació i Medi Natural. Ambdós han reduït el nombre i l'import de convocatòries a projectes empresarials d'R+D+I.

El quart en importància és el d'R+D+I orientada a reptes de la societat, amb un 2,16 %, que inclou bàsicament els projectes d'R+D+I d'ús propi dels departaments així com algunes convocatòries a projectes d'R+D+I en un camp concret.

Finalment hi ha el programa d'Incorporació de recursos humans i el de Mobilitat, que representen un 0,32 % i un 0,29 % respectivament. Inclouen convocatòries d'incorporació de recursos humans (no hi ha el programa ICREA ni el programa I3) i el programa de Mobilitat de recursos humans, en què hi ha convocatòries de mobilitat, que per la seva pròpia naturalesa, tenen un import més petit, comparat amb altres convocatòries de recursos humans.

4.1.4. Classificació segons el PRI 2010-2013

La taula 4 mostra el finançament d'activitats d'R+D+I dut a terme pels departaments de la Generalitat de Catalunya l'any 2013, classificat per objectius del PRI 2010-2013.

Objectiu PRI	Import propi R+D+I	Import propi R+D+I/ Total Import propi R+D+I
01. El millor talent científic, creatiu, innovador i emprenedor	54.198.983,58	7,88%
02. Sistema públic de recerca fort, connectat a la creació de valor	591.865.054,97	86,00%
03. Empreses que innoven sistemàticament i que s'internacionalitzen	29.755.788,39	4,32%
04. Sector públic innovador	12.038.108,01	1,75%
05. Societat i ciutadans involucrats en el progrés científic i innovador	3.699,07	0,00%
06. Internacionalització i comunitats de coneixement i innovació	0,00	0,00%
09. Entorns i territoris capacitats per incorporar coneixement i innovació	81.747,90	0,01%
10. Mobilitzar més recursos, i més eficientment, per a l'R+D+I	242.312,36	0,04%
11. Sense assignar	51.153,31	0,01%
TOTAL	688.236.847,59	100,00%

Taula 4. Finançament d'activitats d'R+D+I per part dels departaments de la Generalitat de Catalunya l'any 2013. Classificació per objectius del PRI 2010-2013. Imports en euros.

L'objectiu 2 és l'objectiu PRI amb un percentatge més alt de finançament, un 86,00 %. Inclou els FGURD, la despesa indirecta de salut, les aportacions a centres de recerca i a grans infraestructures, bàsicament. L'any 2012 va ser un 84,09 %, una mica més petit que el 2013, bàsicament perquè percentualment aquestes accions han disminuït menys que d'altres accions. L'objectiu següent amb un percentatge més elevat de finançament és l'objectiu 1, un 7,88 %. L'objectiu inclou beques predoctorals i postdoctorals i de mobilitat, així com el programa ICREA. Quant a l'any 2012, va representar un 7,55 %, lleugerament superior, tot i que en valors absoluts és pràcticament igual, i són altres accions les que han disminuït més.

El tercer objectiu en importància econòmica és l'objectiu 3, amb un 4,32 %. Aquest objectiu és el que ha disminuït més (un 36 % respecte del 2012), sobretot per la reducció del nombre de convocatòries a projectes d'R+D+I empresarials, tant d'ACCIÓ com del Departament d'Agricultura, Ramaderia, pesca, Alimentació i Medi Natural.

El quart objectiu, l'objectiu 4, manté pràcticament el mateix percentatge que l'any 2012 (1,75 % i 1,77 % respectivament). La resta d'objectius representen menys d'un 1 %.

Per a una anàlisi més detallada de les accions de finançament d'activitats d'R+D+I dutes a terme pel conjunt de departaments en el marc del PRI 2010-2013, vegeu el capítol 7. Per consultar les que corresponen a cada departament, classificades per objectius i línies d'actuació del PRI, vegeu l'annex.

4.1.5. Anàlisi econòmica del finançament d'R+D en relació amb el Pacte Nacional per a la Recerca i la Innovació (PNRI) i seguiment de compromisos en matèria d'R+D+I

Les previsions del programa econòmic que recull el Pacte Nacional per a la Recerca i la Innovació (PNRI) han estat desvirtuades per la crisi econòmica i la reducció de la despesa pública com a mesura de reducció del dèficit públic. El quadre econòmic i d'evolució de la despesa del pacte dibuixava un escenari de creixement econòmic general i de la despesa pública destinada a la recerca i la innovació. Per contra la realitat econòmica dels darrers anys i les estadístiques que la mesuren han mostrat un comportament oposat, amb caiguda de l'activitat econòmica i caiguda de la despesa destinada a l'R+D tant en valor absolut com en percentatge del PIB a Catalunya.

Aquest apartat se subdivideix en tres parts: l'anàlisi de la despesa interior prevista al PNRI (per a les activitats d'R+D a Catalunya) i la despesa interior executada realment, l'anàlisi del finançament d'aquesta despesa per part de la Generalitat de Catalunya, previst i executat realment, i, finalment, el grau de compliment per part de la Generalitat de Catalunya d'alguns compromisos concrets en matèria d'R+D+I establerts al PNRI.

4.1.5.1. Despesa interior bruta de Catalunya en activitats d'R+D, prevista al PNRI i executada

La taula 5 conté l'actualització de l'escenari d'evolució de la despesa (2005-2020) que es presentava en el PNRI. Les dades reals i efectivament registrades apareixen en color vermell, mentre que les xifres estimades ho fan en color negre.

Recentment, l'INE ha actualitzat els valors del PIB i ha creat una nova sèrie amb dades homogènies que comença el 2000 i que arriba fins al 2013 i que pren com a base l'any 2008. El fet de tractar-se d'una sèrie homogènia i que previsiblement els propers anys es publicaran les dades del PIB dins la sèrie fa convenient adoptar-la per actualitzar els escenaris d'evolució de la despesa del pacte. Això ha implicat actualitzar totes les dades dels escenaris d'evolució de la despesa relatives al PIB, i per aquesta raó hi ha xifres que no coincideixen amb les publicades en els informes d'R+D+I dels anys anteriors.

a) Comparació entre l'R+D/PIB prevista al PNRI i l'executada

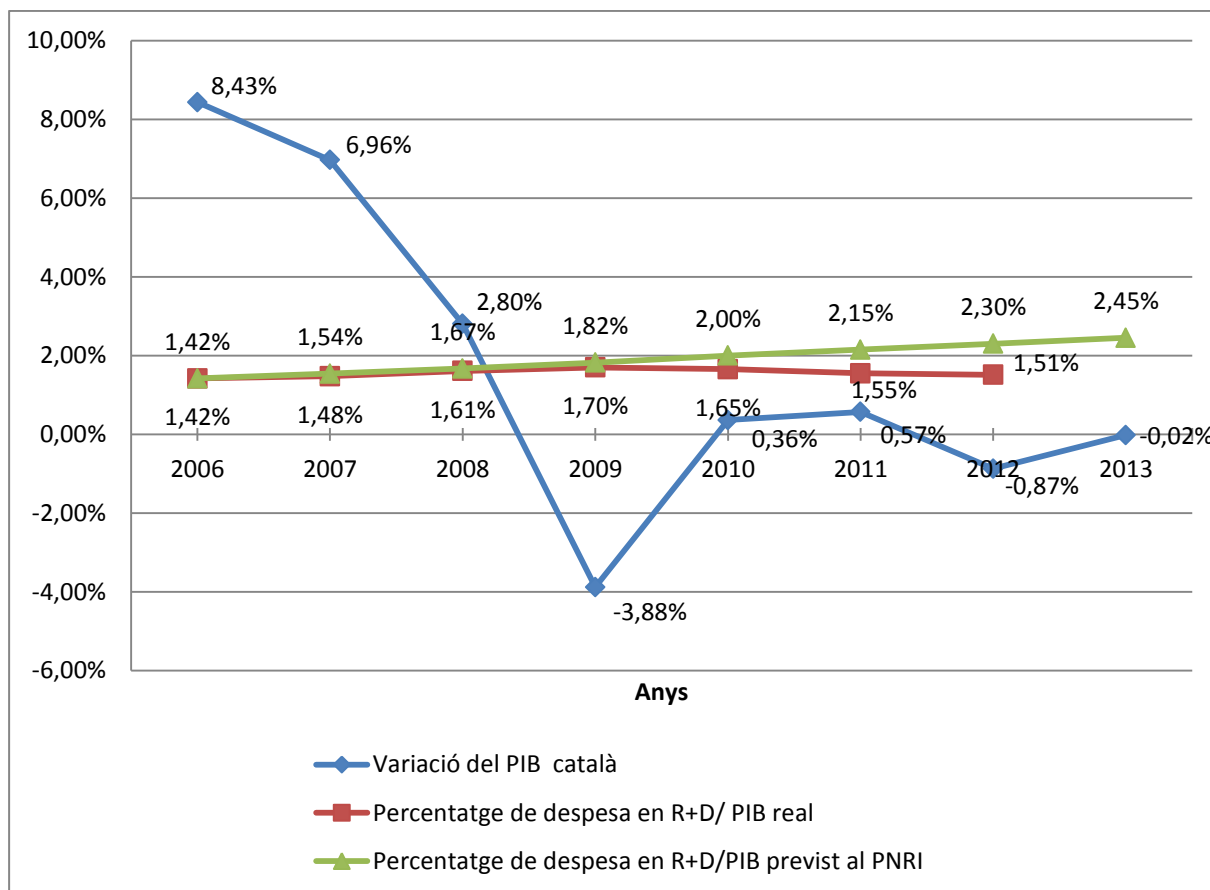
Després de sis anys de la signatura del pacte amb evolució divergent de les despeses en R+D de les inicialment previstes, cada vegada té menys sentit fer l'exercici de comparar l'evolució registrada amb la previsió inicial. Perquè sigui útil caldria redefinir els objectius de l'escenari pressupostari i ajustar-los a la realitat. Ara bé, com que encara no s'han actualitzat les previsions tot seguit es comenten els resultats de l'evolució de les dades de despesa en R+D a Catalunya.

Les darreres dades disponibles són les del 2012. Així, el 2012, en relació amb el 2011, va registrar una disminució en el percentatge de despesa destinada a R+D a Catalunya. El percentatge de despesa en R+D/PIB de l'any 2011 va ser de l'1,55 %, mentre que l'any 2012 aquest s'ha reduït i va suposar l'1,51 %. L'any 2012 és el darrer amb dades disponibles. El PNRI preveia assolir el 2,3 % de despesa en recerca i desenvolupament sobre el PIB per aquest any (només es va assolir aproximadament el 66 % del valor previst). La tendència decreixent s'ha confirmat tal com es va posar de manifest en el darrer informe.

Així doncs les previsions que conté el PNRI estan lluny d'assolir-se, tant pel que fa a les xifres com pel que fa a la tendència, ja que des del 2009, any en el qual la despesa en R+D a Catalunya va assolir el màxim, el percentatge de despesa del PIB destinat a R+D continua disminuint. Aquesta evolució sembla que es mantindrà també per a l'any 2013, any que va registrar també taxes negatives al PIB i polítiques de restricció de la despesa pública. Potser l'any 2014 experimentarà una estabilització, ja que si bé les polítiques de contenció del dèficit públic continuen actives, les estimacions del PIB dels darrer tres trimestres (III i IV trimestre del 2013 i I trimestre del 2014) han retornat a taxes positives, tot i que en valors molt propers a zero.

b) Evolució de la despesa interior bruta en R+D sobre el PIB a Catalunya

Seguidament es presenta l'evolució de la despesa interior bruta en R+D sobre el PIB a Catalunya, amb una comparació entre l'evolució (2006-2012) prevista i la real (figura 3), i també en relació amb la variació del PIB pm (producte interior brut a preus de mercat). Les dades de despesa en R+D sobre el PIB es mostren en dues línies, la verda, que mostra l'evolució prevista segons el PNRI, i la vermella, que correspon a les dades reals recollides. L'INE encara no ha publicat la dada del percentatge de despesa en R+D sobre el PIB de l'any 2013, per aquesta raó no apareix al gràfic.



Font: Elaboració pròpia a partir de les dades de l'INE, l'IDESCAT i DGR.

Figura 3. Evolució de la variació del PIB i de la despesa en R+D sobre el PIB a Catalunya 2006-2013.

Les dades sobre l'evolució del PIB pm de Catalunya mostren que els anys 2012 i 2013 es van registrar reduccions del PIB com ja va passar l'any 2009. Ara bé, la contracció d'aquest el 2013 ha estat menor que l'any anterior.

La manca de dades sobre el percentatge de despesa en R+D relativa a l'any 2012 no permet aportar més informació a la ja disponible en l'informe de l'any 2011, que manifestava que, tot i les importants variacions experimentades en les dades del PIB pm, aquestes no s'havien traslladat amb la mateixa intensitat a la despesa en R+D de Catalunya.

	2005***	2006***	2007	2008	2009	2010*	2011*	2012*
Paràmetres generals								
PIB pm	169.618	183.627	195.708	200.808	193.054	194.165	194.285	192.587
R+D/PIB(%)	1,36 %	1,42 %	1,49 %	1,62 %	1,70 %	1,65 %	1,55 %	1,51 %
Despesa total en R+D	2.302	2.614	2.909	3.286	3.284	3.227	3.104	2.991
Finançament de la despesa en R+D per grans sectors								
Administració pública	816	934	1.053	1.272	1.333	1.350	1.241	1.115
Empreses privades i IPSAL	1.374	1.520	1.654	1.819	1.731	1.669	1.662	1.657
Exterior	112	161	202	195	220	208	201	137
Detall del sector Administració pública								
Generalitat	494	587	663	841	835	792	719	638
Altres administracions i ES	322	361	390	431	498	557	522	446
	2013**	2014	2015	2016	2017	2018	2019	2020
Paràmetres generals								
PIB pm	192.545	194.855	198.363	202.925	209.013	222.682	237.246	252.762
R+D/PIB(%)	2,45 %	2,60 %	2,75 %	2,90 %	3,05 %	3,20 %	3,35 %	3,50 %
Despesa total en R+D	4.717	5.066	5.455	5.885	6.375	7.126	7.948	8.847
Finançament de la despesa en R+D per grans sectors								
Administració pública	1.763	1.833	1.894	1.938	1.965	2.004	2.223	2.463
Empreses privades i IPSAL	2.730	2.989	3.295	3.655	4.087	4.751	5.298	5.898
Exterior	224	243	266	292	324	371	425	486
Detall del sector Administració pública								
Generalitat	644	1.100	1.136	1.163	1.179	1.203	1.334	1.478
Altres administracions i ES	705	733	757	775	786	802	889	985

Notes a la taula:

IPSAL (institucions privades sense afany de lucre).

Les cel·les acolorides corresponen als anys de vigència del Pla de Recerca i Innovació de Catalunya (PRI 2010-2013).

Dades d'importos d'R+D: les reals hi figuren en vermell. Les previstes hi figuren en negre i s'han calculat d'acord amb la metodologia del mateix PNRI i les previsions d'evolució del PIB previstes pel Ministeri d'Economia i Competitivitat.

Fonts: Les dades dels PIB (Comptabilitat regional d'Espanya. Sèrie homogènia 2000-2013, en base 2008.) i el percentatge d'R+D/PIB, INE. Les dades sobre despeses de la Generalitat de Catalunya (amb fons de color verd), DGR (APSCIT). Les dades sobre finançament de la despesa en R+D per sectors, Idescat.

Taula 5. Escenaris d'evolució de la despesa en R+D (2005-2020) a Catalunya actualitzats amb dades disponibles el juny del 2014.
Imports en milions d'euros, excepte indicació.

4.1.5.2. Anàlisi del finançament de la despesa interior bruta en R+D dut a terme per la Generalitat de Catalunya: previsió al PNRI i execució real

L'evolució de la despesa en finançament d'R+D realitzada per la Generalitat de Catalunya segueix la tendència decreixent que s'observa en el conjunt de la despesa en activitats de recerca i desenvolupament de Catalunya tant en valor absolut com en pes relatiu sobre el PIB. No es disposa encara de les dades desagregades, per origen de fons i grans sectors, per poder saber la contribució de les empreses privades, les institucions privades sense afany de lucre (IPSA), les administracions públiques i les universitats a l'esforç de despesa en R+D. Ara bé, considerant-ho de manera agregada (despesa de tots els sectors que sí que ha publicat l'INE per al 2012), s'observa que l'any 2012 ha registrat una despesa en recerca i desenvolupament menor a la de l'any anterior, hi ha passat de 3.104 M€ a 2.991 M€.

4.1.5.3. Estat d'execució de diferents compromisos previstos al PNRI en matèria d'R+D+I

Tot seguit s'analitza l'estat d'execució d'alguns dels compromisos del PNRI, en concret el 123 i 124.

Compromís 123

«Els departaments de l'Administració de la Generalitat (a banda del departament o dels departaments que assumeixin les àrees de recerca i d'innovació³) han d'incrementar progressivament i de manera suficient els pressupostos dedicats a activitats d'R+D+I per poder fer front als reptes i als objectius que tinguin plantejats els seus àmbits competencials (educació, serveis socials, salut, immigració, energia, sostenibilitat, transport, mobilitat, etc.)».

La taula 6 recull el finançament d'activitats d'R+D+I per part dels departaments de la Generalitat excloent-ne la Secretaria d'Universitats i Recerca, la Direcció General d'Indústria i ACCIÓ. Després del trencament de la tendència creixent que es va produir l'any 2011 no hi ha hagut cap altre any que hagi registrat increment de despesa en R+D+I. És a dir, no s'ha incrementat la despesa dels departaments que no tenen atribuïdes les competències de recerca i desenvolupament. Tot i així, per a l'any 2013 s'observa una reducció de la despesa molt menor, ja que va experimentar una disminució del 0,79 % en relació amb l'any 2012 (diferència entre el 7,98 % de l'any 2013 respecte del 2012, i el 6,19 % de l'any 2011 respecte del 2102).

³ En el moment en què es va redactar el PNRI, el departament de la Generalitat de Catalunya competent en R+D+I era el Departament d'Innovació, Universitats i Empresa (DIUE). Això va canviar el 2011, quan van passar a ser el Departament d'Economia i Coneixement, a través de la Secretaria d'Universitats i Recerca (SUR) per a la recerca, i el Departament d'Empresa i Ocupació, a través de la Direcció General d'Indústria (DGI) i ACCIÓ per a la innovació, els que compartien les competències en aquestes àrees. Així doncs, per fer el càlcul d'aquest compromís s'han exclòs aquests serveis de la resta dels departaments.

Com ja va passar el 2011 i el 2012, el 2013 va veure com es reduïa la despesa destinada a R+D+I dels departaments que no tenen assumides les àrees de recerca i d'innovació i no s'arriba a complir el compromís 123.

Any	Import propi R+D+I total	% Variació	Import propi R+D+I sense departaments competents en R+D+I	% Variació
2008	968.724.909,41		295.019.492,08	
2009	954.158.409,01	-1,50%	314.894.063,94	6,74%
2010	955.617.111,64	0,15%	372.008.937,33	18,14%
2011	830.677.912,71	-13,07%	272.361.578,21	-26,79%
2012	723.137.321,73	-12,95%	255.489.010,64	-6,19%
2013	688.236.847,59	-4,83%	235.092.457,17	-7,98%

Taula 6. Finançament d'activitats d'R+D+I per part dels departaments de la Generalitat, excloent-ne els que assumeixen directament la competència d'R+D+I, concretament, la Secretaria d'Universitats i Recerca (SUR), la Direcció General d'Indústria (DGI) i ACCIÓ. Imports en euros.

Compromís 124

El compromís 124 del PNRI diu: «El pressupost dels programes específics de suport a l'R+D de la Generalitat ha de tenir, en el període 2009-2013, un increment percentual anual mitjà similar, com a mínim, a l'increment anual mitjà experimentat durant el darrer Pla de Recerca i Innovació (2005-2008)».

Com a pressupost dels programes específics de suport a l'R+D de la Generalitat s'entén la despesa directa en finançament d'R+D dels departaments de la Generalitat de Catalunya. S'exclou de la comptabilització la despesa indirecta, calculada com la despesa d'R+D de les universitats provinents dels FGU i la despesa indirecta en R+D del sistema públic de salut. Així doncs, la despesa de la Generalitat en finançament a «programes específics» va créixer una mitjana del 32,58 % en el període 2005-2008 (taula 7).

Per elaborar la taula 7 aquest any s'han revisat i corregit les dades dels anys anteriors relatives a la despesa indirecta que es calcula basant-se en la despesa sanitària⁴.

Tal com es pot veure en la taula 7, l'any 2013 el finançament de la despesa per a «programes específics» es va reduir un -3,26 % i continua la tendència decreixent que va començar el 2009 en relació amb l'anterior. Aquest valor tot i ser millor que el dels altres anys continua molt lluny del creixement mitjà del 32,5 % experimentat durant el període 2005-2008. D'ençà del 2008 no hi ha hagut cap any amb increment del finançament de la despesa en R+D+I. Així doncs, no s'ha assolit el compromís 124 per a l'any 2013, ni cap any des del 2009.

Any	% Variació	% Desviació	Import propi R+D	Despesa directa R+D
2009	-9,88	-42,46	834.306.266,84	339.271.958,37
2010	-11,87	-44,45	793.583.564,23	299.009.885,28
2011	-13,84	-46,42	719.438.838,62	257.612.374,81
2012	-8,42	-41,00	658.306.356,52	235.923.900,31
2013	-3,26	-35,84	640.012.694,95	228.234.984,92

Nota: El percentatge de variació mitjana en el període 2005-2008 va ser d'un 32,58 %

Taula 7. Variació i desviació del finançament d'activitats d'R+D+I per part dels departaments de la Generalitat en el període 2009-2013, respecte de la del període 2005-2008. Imports en euros.

⁴ S'han regularitzat les dades perquè només es tingui en compte el component d'R+D de la despesa indirecta d'assistència sanitària que també inclou una part d'innovació.

El canvi radical de l'escenari macroeconòmic actual en relació amb el que s'havia previst en el moment de redacció del PNRI, juntament amb les fortes polítiques d'ajust pressupostàries que ha hagut d'aplicar el Govern de la Generalitat són, sens dubte, els elements clau que expliquen el desviament en la consecució de les fites recollides en els compromisos 123 i 124 del PNRI.

4.2. Pressupost executat per departament

En l'apartat 4.1 s'ha analitzat el finançament que el conjunt de departaments de la Generalitat de Catalunya ha dut a terme en activitats de recerca, desenvolupament i innovació executades a Catalunya l'any 2013. En aquest apartat, en canvi, es fa una anàlisi més detallada per cada departament.

4.2.1. Pressupost executat per cada departament

En la taula 8 es mostren els imports del finançament de l'R+D+I dut a terme per cada departament, sobre el finançament total de l'R+D+I per a l'any 2013.

Seccions i serveis pressupostaris; Accions	Import propi R+D+I	Import propi R+D+I/ Total Import propi R+D+I
Agricultura, Ramaderia, Pesca, Alimentació i Medi Natural	23.165.369,40	3,37%
Benestar Social i Família	299.001,40	0,04%
Cultura	4.197.765,25	0,61%
Economia i Coneixement (total)	431.945.706,21	62,76%
Altres accions d'Economia i Coneixement (EC)	553.585,00	0,08%
Secretaria d'Universitats i Recerca (SUR)	431.392.121,21	62,68%
Fons Generals Universitaris (FGU)	266.255.342,78	38,69%
Altres accions SUR	165.136.778,43	23,99%
Empresa i Ocupació	22.276.231,94	3,24%
ACCIÓ i Indústria	21.541.693,19	3,13%
Altres accions d'IU	734.538,75	0,11%
Ensenyament	135.836,00	0,02%
Governació i Relacions institucionals	509.354,40	0,07%
Interior	5.518.911,87	0,80%
Justícia	1.503.431,73	0,22%
Presidència	162.572,62	0,02%
Salut (total)	191.924.401,62	27,89%
Despesa directa	30.232.882,45	4,39%
Despesa indirecta	161.691.519,17	23,49%
Territori i Sostenibilitat	6.598.265,15	0,96%
TOTAL	688.236.847,59	100,00%

Taula 8. Finançament d'activitats d'R+D+I per part dels departaments de la Generalitat de Catalunya. Pressupost executat per departament l'any 2013. Imports en euros.

Dels onze departaments, quatre cobreixen un 97,26 % del finançament: Economia i Coneixement (62,76 %); Salut (27,89 %); Agricultura, Ramaderia, Pesca, Alimentació i Medi Natural (3,37 %), i Empresa i Ocupació (3,24 %).

Així, el departament que dedica un import més elevat al finançament d'accions d'R+D+I és el Departament d'Economia i Coneixement, que té les competències en recerca i desenvolupament, amb un 62,76 % del total. Aquest finançament es distribueix de la manera següent: el 38,69 % de la despesa total en R+D+I correspon als FGURD i el 23,99 % del

total correspon a la Direcció General de Recerca (convocatòries d'ajuts d'R+D, finançament dels centres de recerca, infraestructures, programa ICREA, etc.), més una part del fons PROFOR (Fons de Promoció de la Recerca Universitària) juntament amb la Direcció General d'Universitats. Aquests percentatges han variat poc en relació amb l'any 2012, tot i que ha augmentat lleugerament la seva contribució, bàsicament perquè altres departaments han disminuït més la seva.

El segon departament en contribució és el Departament de Salut, amb un 27,89 %, ja que hi ha un percentatge elevat de la despesa indirecta del sistema de salut (un 23,49 %) i un 4,39 % de despesa directa, bàsicament aportacions a centres de recerca. El percentatge de contribució del Departament de Salut és pràcticament igual al del 2012 (27,45 %).

Els departaments següents són el d'Agricultura, Ramaderia, Pesca, Alimentació i Medi Natural (3,37 %) i el d'Empresa i Ocupació (3,24 %). Ambdós han disminuït la seva contribució al total en relació amb el 2012, que va ser d'un 4,68 % i un 4,04 % respectivament. En tots dos casos, hi ha hagut una reducció important del nombre de convocatòries a projectes d'R+D+I empresarials, que ha fet disminuir de manera important el finançament a l'R+D+I d'aquests departaments. Quant a la resta de departaments, sumen una contribució total de prop d'un 3 %.

En les xifres analitzades en els paràgrafs precedents s'han inclòs tots els capítols de despesa, i per tant, també el capítol 8 (ajuts en forma de préstecs).

A la taula 9 es presenten les dades amb separació entre la part de crèdits i la resta. Per a la primera s'ha partit de la informació classificada com a article 83 en el pressupost executat dels departaments de la Generalitat de Catalunya (concessió de préstecs i bestretes que l'Administració pública fa al sector privat). Dins el capítol 8, la part de l'article 87 no se separa de la resta perquè correspon a les aportacions de capital i altres fons propis que l'Administració pública fa a entitats del sector públic i a altres entitats participades del sector públic.

Secció pressupostària	Import propi R+D+I (només article 83)	Import propi R+D+I (sense article 83)	Import propi R+D (només article 83)	Import propi R+D (sense article 83)
Agricultura, Ramaderia, Pesca, Alimentació i Medi Natural	0,00	23.165.369,40	0,00	15.089.895,17
Benestar Social i Família	0,00	299.001,40	0,00	83.765,56
Cultura	47.827,00	4.149.938,25	0,00	2.921.131,97
Economia i Coneixement	0,00	431.945.706,21	0,00	430.837.160,88
Empresa i Ocupació	0,00	22.276.231,94	0,00	10.821.464,17
Ensenyament	0,00	135.836,00	0,00	55.836,00
Governació i Relacions institucionals	0,00	509.354,40	0,00	509.354,40
Interior	0,00	5.518.911,87	0,00	57.578,15
Justícia	0,00	1.503.431,73	0,00	110.789,00
Presidència	0,00	162.572,62	0,00	162.572,62
Salut	0,00	191.924.401,62	0,00	175.755.249,70
Territori i Sostenibilitat	0,00	6.598.265,15	0,00	3.607.897,34
TOTAL	47.827,00	688.189.020,59	0,00	640.012.694,95

Taula 9. Finançament d'activitats d'R+D+I per part dels departaments de la Generalitat de Catalunya. Pressupost executat l'any 2013, amb desagregació de la part d'ajuts en forma de crèdit al sector privat (article pressupostari 83). Imports en euros.

L'any 2013 s'han concedit només 0,05 M€ en forma de crèdits al sector privat, concretament per part del Departament de Cultura, en convocatòries de projectes d'R+D+I empresarial. Ja l'any 2012 van disminuir molt les despeses en forma de crèdit, i l'any 2013 és pràcticament residual. L'últim any en què hi va haver una contribució important de capítol 8 al finançament de l'R+D+I va ser el 2011, que amb les restriccions pressupostàries ha anat disminuint de manera progressiva.

4.2.2. Esforç relatiu en R+D+I per departament, respecte del seu pressupost

A la taula 10 s'observa que l'esforç efectuat en el finançament d'activitats d'R+D+I dels departaments, calculat com el que hi dediquen respecte del seu pressupost total executat és del 3,23 %, un percentatge com el de l'any 2012, i que ha variat poc els últims 4 anys (un 3,51 % el 2011 i un 3,56 % el 2010). Quan es calcula sobre el pressupost total inicial, el percentatge és del 3,37 %, una mica més elevat que el 2012, que era d'un 3,16 %. Els percentatges dels anys 2011 i 2010 són, respectivament, un 3,51 % i un 3,58 %. Els pressupostos de la taula 9 són la suma del pressupost de cada departament, amb l'exclusió dels ens adscrits o vinculats als departaments i dels fons no departamentals.

El departament amb un esforç més alt és el d'Economia i Coneixement, amb un percentatge del 37,12 %, ja que és el que té les competències en recerca i desenvolupament. El segueixen el d'Empresa i Ocupació; el d'Agricultura, Ramaderia, Pesca, Alimentació i Medi Natural; el de Salut i el de Cultura, amb valors que oscil·len entre un 2 % i un 3,5 %. La resta de departaments tenen valors inferiors a l'1 %. Aquest ordre de prelació és similar al del finançament de l'any 2012. Per a una anàlisi més exhaustiva de cada departament, vegeu l'apartat 4.2.4.

Secció pressupostària	Import propi R+D+I	Pressupost inicial	Pressupost executat	Import propi R+D+I/ Pressupost inicial	Import propi R+D+I/ Pressupost executat
Agricultura, Ramaderia, Pesca, Alimentació i Medi Natural	23.165.369,40	301.928.658,11	722.129.649,82	7,67%	3,21%
Benestar Social i Família	299.001,40	1.832.159.623,23	1.865.241.187,82	0,02%	0,02%
Cultura	4.197.765,25	216.205.139,55	205.650.472,72	1,94%	2,04%
Economia i Coneixement	431.945.706,21	1.035.737.168,31	1.163.797.417,01	41,70%	37,12%
Empresa i Ocupació	22.276.231,94	710.284.610,84	634.751.300,56	3,14%	3,51%
Ensenyament	135.836,00	4.149.504.249,36	4.325.897.012,33	0,00%	0,00%
Governació i Relacions institucionals	509.354,40	234.330.088,72	265.750.047,78	0,22%	0,19%
Interior	5.518.911,87	1.104.036.780,75	1.149.151.386,61	0,50%	0,48%
Justícia	1.503.431,73	799.600.000,05	837.908.186,74	0,19%	0,18%
Presidència	162.572,62	405.974.570,83	410.544.463,35	0,04%	0,04%
Salut	191.924.401,62	8.220.956.290,81	8.268.868.272,47	2,33%	2,32%
Territori i Sostenibilitat	6.598.265,15	1.385.124.283,81	1.428.110.785,01	0,48%	0,46%
TOTAL	688.236.847,59	20.395.841.464,37	21.277.800.182,22	3,37%	3,23%

Font del pressupost inicial i executat: Direcció General de Pressupostos, Departament d'Economia i Coneixement de la Generalitat de Catalunya.

Taula 10. Esforç de finançament d'activitats d'R+D+I realitzat l'any 2013 per part dels departaments de la Generalitat de Catalunya. Imports en euros.

4.2.3. Perfils d'R+D+I dels departaments

Des del PRI 2005-2008, a més de les accions que es poden considerar ajuts a l'R+D i a la innovació, també es recullen les activitats de recerca i innovació que duen a terme els departaments mateixos i que es financen amb fons propis dels departaments o bé amb fons aliens. D'aquí es desprèn una classificació de les accions d'R+D+I segons si són ajuts a l'R+D+I (finançament d'activitats d'R+D+I a entitats externes als departaments) o activitats d'R+D+I dels departaments mateixos (en aquest cas pot ser que el departament encarregui una part o el total d'aquesta activitat a algun agent extern), però el que marca la diferència amb els ajuts és que duen a terme aquestes activitats per a un ús o una necessitat propis, no com a política d'ajuts a l'R+D+I. Una definició més detallada del que s'entén com a ajuts a l'R+D+I i com a R+D+I per a ús propi es pot trobar al capítol 3.2.1. Definicions (apartat 3.2.1.g).

A la figura 1 (apartat 4.1.1) es mostra de manera global, per al conjunt de departaments, la distribució d'aquesta tipologia d'accions. En la taula 11 es desagreguen les dades per a cada departament, la qual cosa permet establir diferents perfils de departament, segons si tenen més pes les polítiques d'ajuts a l'R+D+I o bé les d'ús propi de l'R+D+I i per tant de finançament propi.

Les dues darreres columnes de la taula fan referència a les polítiques indirectes en R+D+I, que són, per al cas del Departament d'Economia i Coneixement, els Fons Generals de les Universitats dedicats a l'R+D (FGURD), i per al cas del Departament de Salut, la despesa indirecta del sistema públic de salut. En el PRI formen part del bloc 1 de despesa (vegeu la taula 12 del PRI, pàg. 116), ja que són polítiques d'R+D+I prou diferenciades de la resta.

Secció pressupostària	R+D+I total	Ajuts a l'R+D+I	Ajuts a l'R+D+I/ R+D+I total	R+D+I ús propi	R+D+I ús propi/ R+D+I total	Polítiques indirectes R+D+I	Polítiques indirectes R+D+I/R+D+I total
Agricultura, Ramaderia, Pesca, Alimentació i Medi Natural	23.165.369,40	21.562.926,50	93,08%	1.602.442,90	6,92%	0,00	0,00%
Benestar Social i Família	299.001,40	83.765,56	28,02%	215.235,84	71,98%	0,00	0,00%
Cultura	4.197.765,25	2.711.527,43	64,59%	1.486.237,82	35,41%	0,00	0,00%
Economia i Coneixement	431.945.706,21	165.378.778,43	38,29%	311.585,00	0,07%	266.255.342,78	61,64%
Empresa i Ocupació	22.276.231,94	22.136.733,19	99,37%	139.498,75	0,63%	0,00	0,00%
Ensenyament	135.836,00	0,00	0,00%	135.836,00	100,00%	0,00	0,00%
Governació i Relacions institucionals	509.354,40	509.354,40	100,00%	0,00	0,00%	0,00	0,00%
Interior	5.518.911,87	0,00	0,00%	5.518.911,87	100,00%	0,00	0,00%
Justícia	1.503.431,73	0,00	0,00%	1.503.431,73	100,00%	0,00	0,00%
Presidència	162.572,62	156.572,52	96,31%	6.000,10	3,69%	0,00	0,00%
Salut	191.924.401,62	30.232.882,45	15,75%	0,00	0,00%	161.691.519,17	84,25%
Territori i Sostenibilitat	6.598.265,15	2.658.751,01	40,29%	3.939.514,14	59,71%	0,00	0,00%
TOTAL	688.236.847,59	245.431.291,49	35,66%	14.858.694,15	2,16%	427.946.861,95	62,18%

Taula 11. Finançament d'activitats d'R+D+I per part dels departaments de la Generalitat de Catalunya. Pressupost executat per departament i tipologia d'accions l'any 2013. imports en euros.

De l'anàlisi d'aquesta taula es deriva que els departaments es poden agrupar de la manera següent:

Departaments en què els ajuts a l'R+D+I dominen significativament per sobre de l'R+D+I d'ús propi (per ordre alfabètic): Agricultura, Ramaderia, Pesca, Alimentació i Medi Natural; Cultura; Economia i Coneixement; Empresa i Ocupació; Governació i Relacions Institucionals; Salut i Presidència.

Departaments en què les accions d'R+D+I per a ús propi són les que dominen significativament per sobre dels ajuts a l'R+D+I (per ordre alfabètic): Benestar Social i Família, Ensenyament; Interior; Justícia i Territori i Sostenibilitat.

4.2.4. Anàlisi del finançament de l'R+D+I dut a terme per cada departament

Es presenten dos tipus d'anàlisi del finançament dut a terme per cada departament en matèria d'R+D+I: la comparació entre departaments (anàlisi interdepartamental) i l'anàlisi del tipus d'accions d'R+D+I dutes a terme per cada departament (intradepartamental).

Anàlisi interdepartamental

A la taula 12 es mostra la variació percentual del finançament dut a terme en R+D+I l'any 2013 respecte del 2012, que és d'una mitjana d'un 4,83 %. Aquesta disminució és més petita que l'experimentada entre el 2011 i el 2012, que va ser d'un 12,95 %. Cal tenir present que el pressupost de la Generalitat de Catalunya ja ha tingut reduccions els últims 4 anys, i que entre el 2012 i el 2013 la disminució del pressupost total de la Generalitat no ha disminuït tant comparat amb anys anteriors.

S'observa una elevada variabilitat en aquests percentatges si es comparen els valors entre departaments. Les diferències percentuals són més grans com més petit és l'import (i per tant, més gran pot ser el percentatge de variació). Dels onze departaments, hi ha hagut una disminució de l'import de finançament dedicat a activitats d'R+D+I respecte de l'any 2011 en gairebé tots, excepte en el de Governació i Relacions Institucionals i en el de Territori i Sostenibilitat. Els departaments en què hi ha una disminució inferior a la disminució mitjana del 4,83 % són el de Salut, el d'Interior i el d'Economia i Coneixement. Pel que fa a la resta, la reducció respecte del 2012 és bastant superior a la mitjana (tot i que en alguns casos en valors absoluts és una quantitat petita). Cal fer menció dels departaments d'Agricultura, Ramaderia, Pesca, Alimentació i Medi Natural i el d'Empresa i Ocupació, que han disminuït l'R+D+I en un 31,61 % i un 23,77 % respectivament. Són dos departaments que tenen un percentatge elevat de finançament a l'R+D+I empresarial respecte del seu pressupost total (el d'Empresa i Ocupació té la competència d'innovació), i per tant és una disminució important, tant en valors absoluts com també conceptualment. Entre els dos departaments hi ha hagut una baixada de 17,6 M€, que representa el 50 % de la disminució total del finançament de l'R+D+I. La disminució es deu, fonamentalment, al fet que hi ha hagut menys convocatòries (i amb menys dotació econòmica) a projectes d'R+D+I empresarials en aquests dos departaments.

La resta de departaments que han disminuït ho han fet amb percentatges per sobre del 30 % respecte de l'any 2012, però en valors absoluts la disminució no arriba als 5 M€.

Els departaments de Territori i Sostenibilitat i de Governació i Relacions Institucionals han augmentat de manera considerable percentualment, el primer per un projecte d'Innovació per a ús propi d'import elevat, i el segon per una convocatòria que l'any 2012 no es va publicar i que representa la meitat del finançament en R+D+I del departament.

La diferència en valors absoluts dels tres departaments que disminueixen per sota de la mitjana és de 14 M€ (6,55 M€ Salut; 0,14 M€ Interior; i 7,46 M€ Economia i Coneixement).

Secció pressupostària	Import propi R+D+I 2013	Import propi R+D+I 2012	Variació Import propi R+D+I 2013/2012
Agricultura, Ramaderia, Pesca, Alimentació i Medi Natural	23.165.369,40	33.874.449,23	-31,61%
Benestar Social i Família	299.001,40	429.449,67	-30,38%
Cultura	4.197.765,25	7.075.769,14	-40,67%
Economia i Coneixement	431.945.706,21	439.413.113,43	-1,70%
Secretaria d'Universitats i Recerca (SUR)	431.392.121,21	439.137.988,43	-1,76%
FGU	266.255.342,78	269.332.210,30	-1,14%
Altres accions SUR	165.136.778,43	169.805.778,13	-2,75%
Altres accions Departament	553.585,00	275.125,00	101,21%
Empresa i Ocupació	22.276.231,94	29.221.245,38	-23,77%
ACCIÓ i Indústria	21.541.693,19	28.510.322,66	-24,44%
Altres accions Departament	734.538,75	710.922,72	3,32%
Ensenyament	135.836,00	203.300,00	-33,18%
Governació i Relacions Institucionals	509.354,40	177.615,80	186,77%
Interior	5.518.911,87	5.661.749,68	-2,52%
Justícia	1.503.431,73	2.056.842,00	-26,91%
Presidència	162.572,62	1.342.447,03	-87,89%
Salut	191.924.401,62	198.479.521,91	-3,30%
Despesa directa	30.232.882,45	28.423.693,12	6,37%
Despesa indirecta	161.691.519,17	170.055.828,79	-4,92%
Territori i Sostenibilitat	6.598.265,15	5.201.818,46	26,85%
TOTAL	688.236.847,59	723.137.321,73	-4,83%

Taula 12. Finançament d'activitats d'R+D+I per part dels departaments de la Generalitat de Catalunya. Pressupost executat per departament. Comparativa 2012-2013. Imports en euros.

En el punt següent es comenten amb més detall les accions que expliquen aquestes diferències, departament per departament.

Anàlisi intradepartamental (per ordre alfabètic)

Tot seguit es fa una anàlisi individualitzada amb les característiques específiques del finançament de l'R+D+I dut a terme per cada departament.

Departament d'Agricultura, Ramaderia, Pesca, Alimentació i Medi Natural

L'any 2013 el pressupost total executat del Departament d'Agricultura, Ramaderia, Pesca, Alimentació i Medi Natural representa el 3,39 % del pressupost total executat dels departaments de la Generalitat de Catalunya (en termes de pressupostos inicials, es queda en un 1,48 %), pràcticament igual que el percentatge d'accions d'R+D+I sobre el total executat en accions R+D+I, que és del 3,37 %.

Aquest departament continua sent el tercer que més ha contribuït al finançament d'activitats d'R+D+I, per darrere del departament d'Economia i Coneixement, i el de Salut (taula 8). Això es deu, en part, a l'aportació que fa a diversos centres de recerca —el màxim component d'aquesta aportació recau sobre l'IRTA (Institut de Recerca i Tecnologia Agroalimentàries)— i al fet que en l'impuls al sector fa un esforç destacable per promoure'n la innovació.

Quant a l'evolució 2012-2013, l'any 2013 el finançament dedicat a activitats d'R+D+I del Departament d'Agricultura, Ramaderia, Pesca, Alimentació i Medi Natural ha disminuït un 31,6 %, i ha passat de 33,8 M€ a 23,1 M€. Cal tenir en compte que el pressupost total del departament s'ha reduït al voltant d'un 30 % (28 % en el pressupost executat i un 40 % en el pressupost inicial).

Les accions que han fet disminuir la despesa en R+D+I en aquest alt percentatge són, per una banda, la convocatòria d'ajuts per a la millora dels processos de transformació i comercialització dels productes agroalimentaris, que el 2012 van ser 12,5 M€ i aquest any 2013 han estat 4,5 M€ (pràcticament un 64 % de decrement). Cal tenir en compte que el 2012 es va publicar la convocatòria del 2011 i el 2012 conjuntament. Per altra banda, l'aportació a l'IRTA passa de 14,9 M€ el 2012 a 12 M€ el 2013 (un 19,75 % de disminució). L'import de la resta d'accions és bastant similar al de l'any 2012, en alguns casos amb una lleugera disminució i en d'altres amb un lleuger augment. De fet, si la resta d'accions el 2012 sumaven un import de 5,9 M€, aquest 2013 sumen 6,7 M€, un augment d'un 13,5 %. Les accions més destacables, en valor absolut, són els ajuts a la modernització de les exportacions agràries (2,4 M€ el 2013, amb un augment d'un 6 % respecte el 2012) i l'aportació al Centre Tecnològic Forestal de Catalunya (CTFC, que ha augmentat 0,15 M€ respecte del 2012).

Departament de Benestar Social i Família

L'any 2013 el Departament de Benestar Social i Família segueix amb la tendència observada en anys anteriors. Aquest departament ha disminuït la despesa total en un 6,3 %, que ha passat de 1.991,61 M€ el 2012 a 1.865,24 M€ el 2013. En canvi, el seu finançament a activitats d'R+D+I ha disminuït de manera molt més important, ja que ha passat de 0,43 M€ l'any 2012 a 0,30 M€ el 2013, és a dir, s'ha reduït més d'un 30 %. Això indica, un cop més, que el departament ha prioritzat les polítiques directament socials per sobre de les polítiques d'R+D+I, la qual cosa no és sorprenent en temps de crisi.

L'esforç en R+D+I (pressupost executat en R+D+I respecte del pressupost total d'aquest) va disminuir molt significativament entre els anys 2011 i 2012, i aquest any 2013 s'ha mantingut igual, ja que segueix sent del 0,02 %, tant si es calcula respecte del pressupost total inicial com del pressupost executat.

En aquest departament la disminució del finançament a l'R+D+I d'aquest darrer any 2013 ha tingut lloc per un motiu principal: l'aportació del departament per a la creació del Centre d'Estudis Sanitaris i Socials de la UVic, així com per la creació de la Càtedra de serveis socials en aquesta mateixa universitat, que s'ha reduït un 60 %.

Departament de Cultura

La despesa total del Departament de Cultura l'any 2013 ha estat de 205,65 M€, un 7,5 % menys que l'any 2012, que va ser de 222,54 M€. De la mateixa manera, i al contrari del que va passar l'any anterior, el finançament de l'R+D+I dut a terme per aquest departament s'ha reduït molt notablement, i ha passat de 7,08 M€ l'any 2012 a 4,20 M€ l'any 2013, és a dir, ha disminuït un 40,7 %.

En conseqüència, l'esforç en finançament d'activitats d'R+D+I (pressupost executat en finançament d'R+D+I d'un departament respecte del pressupost total d'aquest) ha disminuït molt. Ha passat de ser un 3,18 % el 2012 a un 2,04 % el 2013.

Analitzant el motiu d'aquesta disminució de la despesa absoluta en R+D+I, el que es constata principalment és que l'any 2013 el nombre d'activitats dutes a terme pel departament ha estat de 40, davant les 51 de l'any 2012. Això fa que l'import total també

sigui inferior. Pel que fa a les activitats concretes, es pot destacar que l'any 2012 la Direcció General de Política Lingüística va destinar 1,15 M€ a una innovació pròpia en el procés, la prova pilot de l'Enquesta dels Usos Lingüístics de la Població, i que l'any 2013 aquest import evidentment ja no hi és. Pel que fa a la resta, es tracta d'importos no gaire elevats, semblants en els dos anys, però amb quantitats més elevades el 2012 que el 2013.

Departament d'Economia i Coneixement

L'any 2013 el pressupost total executat del Departament d'Economia i Coneixement representa un 5,47 % del pressupost total executat dels departaments de la Generalitat de Catalunya (en termes de pressupostos inicials és d'un 5,08 %). Si es compara aquesta dada amb el percentatge de contribució d'aquest al finançament total de l'R+D+I que efectuen el conjunt de departaments, s'observa que és molt superior, concretament del 62,76 %, és a dir, la més elevada. Aquest fet està en plena coherència amb la distribució de les competències dels departaments, atès que té atorgades les d'R+D.

En relació amb el finançament d'accions d'R+D+I entre el 2013 i el 2012, el departament ha disminuït la despesa en un 1,7 %, lluny del 13 % de disminució del pressupost total executat del departament. Si s'observa el percentatge que representen les accions de finançament d'R+D+I respecte del pressupost del departament, és d'un 37,12 % respecte del pressupost executat i d'un 41,7 % sobre el pressupost inicial. Aquesta proporció és una mica més elevada que la de l'any 2012, ja que s'ha mantingut bastant la despesa en R+D+I mentre que ha disminuït bastant més el pressupost total executat del Departament d'Economia i Coneixement.

El departament té dues parts molt diferenciades pel que fa al finançament de l'R+D+I. Per una banda, la Secretaria d'Universitats i Recerca, responsable de les competències en recerca de la Generalitat, i per una altra banda, la Secretaria d'Economia i Finances i els serveis comuns, amb un percentatge d'accions de finançament de l'R+D+I molt més reduït. Aquestes dues parts del departament s'analitzen per separat i es comparen amb el seu equivalent de l'any 2012.

Secretaria d'Economia i Finances

Quan es compara el finançament que ha dedicat a l'R+D+I la Secretaria d'Economia l'any 2013 amb el que hi va dedicar l'any 2012, la variació que s'observa és de 0,27 M€ el 2012 a 0,55M€ el 2013, cosa que representa que s'ha duplicat la despesa. Aquesta diferència prové del fet que l'any 2013 s'han comptabilitzat projectes d'R+D+I de l'IDESCAT i, en canvi, el 2012 no se'n van recollir. D'altra banda, s'han mantingut les aportacions a Creafutur i a Biocat.

Recerca (Secretaria d'Universitats i Recerca, SUR)

L'import que la Secretaria d'Universitats i Recerca (SUR) ha dedicat a finançar activitats d'R+D+I passa de 439,1 M€ el 2012 a 431,4 M€ el 2013, la qual cosa suposa una disminució del 1,76 %.

Aquesta disminució és inferior a la mitjana del total d'accions d'R+D+I. Pel que fa als Fons Generals Universitaris (FGU), han experimentat una baixada molt petita en relació amb el 2012 ja que la disminució important s'ha fet al llarg dels tres anys anteriors. Per tant, el tram d'R+D dels FGU també ha baixat proporcionalment (un 1,14 %). Quant a la resta d'accions de la SUR, és a dir el finançament d'accions d'R+D+I de la Direcció General de Recerca (DGR), ha tingut una disminució del 1,14 %, si no es té en compte el fons PROFOR provinent de la DGU. En general, les accions han disminuït respecte del 2012 de manera més o menys important encara que algunes han augmentat. Les més destacades, en aquest

cas, a escala percentual i també en valors absoluts, són les aportacions al programa ICREA (6,45 % d'augment), així com les aportacions a la convocatòria SGR (82,7 %). També ha augmentat l'aportació a la Fundació Catalana per a la Recerca i la Innovació (FCRI), tot i que l'any 2012 va tenir una disminució molt important.

Les accions que més han disminuït respecte del 2012 són aportacions a algunes de les convocatòries de recerca, gestionades per l'Agència de Gestió d'Ajuts Universitaris (AGAUR) (com un 7,8 % de disminució a les beques de Formació d'Investigadors). Quant als centres de recerca, ha disminuït l'aportació en un 3,75 % (el 2012 va augmentar). L'altra disminució important en termes percentuals (no tant en valor absolut) són: les aportacions a les xarxes de referència (68,5 %) i les aportacions a grans infraestructures, que han disminuït un 0,57 %. També ha baixat el nombre d'accions de divulgació i reconeixement de l'R+D+I (que es comptabilitzen en l'apartat 7 d'aquest informe com a accions no R+D+I).

Departament d'Empresa i Ocupació

L'any 2013, el pressupost total del Departament d'Empresa i Ocupació representa el 2,98 % del pressupost total executat dels departaments de la Generalitat (en termes de pressupostos inicials, és d'un 3,48 %), i la seva participació en el finançament d'activitats d'R+D+I és un 3,24 % del finançament total del conjunt de departaments.

En dades absolutes, el finançament a l'R+D+I d'aquest departament ha passat de 29,2 M€ l'any 2012 a 22,2M€ l'any 2013, la qual cosa representa una disminució del 23,77 %.

El Departament d'Empresa i Ocupació té, a més de les competències en l'àmbit d'innovació i indústria, les de comerç i turisme, energia, telecomunicacions i treball. Atès que el finançament en R+D+I en l'àmbit d'innovació i indústria és bastant diferent del de la resta del departament, se'n fa l'anàlisi per separat. Per una banda, s'analitza el finançament d'R+D+I que duu a terme ACCIÓ i la Direcció General d'Indústria, i per l'altra, s'analitza el de la resta de serveis amb les competències esmentades.

ACCIÓ / Direcció General d'Indústria

Quant a ACCIÓ i a la Direcció General d'Indústria, el finançament efectuat en R+D+I ha disminuït, i ha passat de 28,5 M€ el 2012 a 21,5 M€ l'any 2013, la qual cosa pressuposa un decrement del 24,44 %. Aquesta disminució té lloc de manera bastant transversal en quasi totes les actuacions d'ACCIÓ. Les que disminueixen més, percentualment, són el programa d'innovació empresarial (InnoEmpresa i Nuclis Tecnològics) i el programa de clústers, ja que aquesta darrera actuació no va publicar cap convocatòria d'ajut. Val a dir que aquest any 2013 hi ha hagut la convocatòria de préstecs a projectes I+i (però que no han compensat el decrement de la despesa en altres programes). Com ja va passar el 2012, el programa que més despesa té és el Programa d'Innovació Empresarial per als centres TECNIO (inclou el programa TECNIO SPRING), tot i que també experimenta un decrement d'un 14,27 % (el 2013 van ser 11,26 M€ i el 2012 13,1 M€).

Rest del departament

El finançament en R+D+I dut a terme pels serveis pressupostaris del Departament d'Empresa i Ocupació que no tenen les competències d'innovació i indústria ha passat de 0,71 M€ a 0,73 M€, cosa que representa un augment del 3,32 %.

En concret, els serveis que han dut a terme accions de finançament d'R+D+I són el Gabinet i la Secretaria General, amb aportacions a l'i2cat i projectes R+D+I del Consell de Treball Econòmic i Social de Catalunya (CTESC) que l'any 2012 era organisme estatutari i consultiu, i l'Institut Català d'Energia (ICAEN), amb una aportació a l'Institut de Recerca en

Energia de Catalunya (IREC). L'aportació a l'i2cat ha disminuït, però s'ha vist compensada pels projectes d'R+D+I propis del CTESC i l'aportació a l'IREC, que no es va dur a terme el 2012. La resta de serveis no ha executat accions d'R+D+I.

Departament d'Ensenyament

La despesa total del Departament d'Ensenyament l'any 2013 ha estat de 4.325,9 M€, un 3,66 % menys que l'any 2012, que va ser de 4.490,4 M€. De la mateixa manera, el finançament de l'R+D+I dut a terme per aquest departament s'ha reduït, i ha passat de 0,2 M€ l'any 2012 a 0,13 M€ l'any 2013, és a dir, ha disminuït un 35 %.

L'esforç en R+D+I (pressupost executat en finançament d'R+D+I d'un departament respecte del pressupost total executat d'aquest) ha disminuït lleugerament i el 2013 se situa en el 0,003 %.

Analitzant les diferències entre les dades recollides el 2012 i el 2013, es constata que el nombre d'activitats d'R+D+I s'ha reduït, i ha passat de 6 activitats l'any 2012 a 3 l'any 2013.

Departament de Governació i Relacions Institucionals

Aquest departament és el que ha tingut la variació més alta entre els exercicis de l'any 2012 i el 2013. Com podem veure en la taula 12 aquest percentatge és de gairebé el 187 % i, en termes absoluts, de prop de 332.000 €.

La variació esmentada en el paràgraf anterior té diversos orígens, entre els quals hem d'esmentar el fet que la Direcció General de Relacions Institucionals i amb el Parlament en aquest exercici ha presentat una acció que per sí sola ja aporta quasi el 10 % del total d'aquest departament.

L'Escola d'Administració Pública ha duplicat la seva contribució i, com a part més substancial, el Gabinet de la Vicepresidència i Secretaria General de Governació i Relacions Institucionals ha triplicat la seva contribució al total d'aquest departament sobre la inversió de l'exercici anterior.

Aquest és el primer cop des de l'any 2008 que aquesta secció pressupostària no només atura la davallada en la inversió en R+D+I sinó que reverteix la tendència amb un augment notable, això sí, dintre del perfil d'un departament que no forma part del grup dels especialment enfocats a la promoció de l'R+D+I. Més concretament, la contribució d'aquesta secció pressupostària al total destinat a R+D+I pel conjunt dels departaments és del 0,07 %.

La tipologia de les accions promogudes per aquesta secció pressupostària es manté en la trajectòria d'exercicis anteriors i bàsicament enfocades a parts iguals als ajuts a la recerca i la formació de personal investigador.

Aquest departament contribueix a l'R+D+I únicament amb recursos propis sense cap mena de participació aliena.

Finalment, i pel que fa a l'esforç en R+D+I del Departament de Governació i Relacions Institucionals, mesurat com la proporció entre la despesa en finançament d'R+D+I (509.354,40 €) i el pressupost total del departament per a aquest exercici, és del 0,50 % sobre el pressupost inicial (1.104.036.780,75 €) i del 0,48 % sobre el pressupost executat (1.149.151.386,61 €).

Departament d'Interior

L'any 2013 el Departament d'Interior va dedicar 5,5 M€ dels seus fons propis al finançament d'activitats d'R+D+I. Aquest import és només un 1,78 % inferior al de l'any 2012, que va ser de 5,6 M€. Així doncs, Interior és un dels departaments que va mantenir tant el pressupost per a R+D+I com el pressupost executat total. Aquest només és un 0,69 % inferior respecte de l'any 2012 (el pressupost executat va passar de 1.157 M€ el 2012 a 1.149 M€ el 2013). Per tant, l'esforç relatiu del departament en el suport a la recerca i la innovació es manté gairebé idèntic al del 2012, amb el 0,49 % del total de la despesa destinada a R+D+I, davant el 0,48 % de l'any 2013. El pes del departament en el conjunt de despesa de l'R+D+I de la Generalitat de Catalunya passa del 0,78 % del total l'any 2012 al 0,80 % l'any 2013, tot i que continua quedant en sisena posició (igual que els dos anys anteriors) quan s'ordena la despesa en valor absolut (en euros) per departament.

Pel que fa al tipus d'activitats que finança el Departament d'Interior en matèria d'R+D+I, s'observa que un dels projectes comprèn més del 90 % del total d'aquesta despesa. Es tracta de l'actuació pluriennal anomenada «Plataforma tecnològica per a la gestió integrada de resposta a les emergències i seguretat (PISE)», que inclou un conjunt d'activitats innovadores que impliquen l'ús de les tecnologies de la informació i la comunicació (TIC) i l'Administració electrònica, destinades a millorar la mateixa organització. El projecte PISE representa perfectament el tipus d'activitats innovadores que finança el departament, ja que es tracta de la implementació d'innovacions que fan servir les TIC per millorar l'organització, els processos o l'organització dels serveis.

Departament de Justícia

En relació amb el seu pressupost, el departament ha experimentat una reducció dels recursos disponibles tant del pressupost general com de la part destinada a finançar activitats de recerca i innovació entre els anys 2012 i 2013. Pel que fa al pressupost general, la reducció ha estat al voltant del 5,6 %, ha passat de 888 M€ a 838 M€, mentre que per al finançament d'activitats d'R+D+I ha estat més intensa, ja que es va reduir un 27 %, i va passar de 2,06 M€ l'any 2012 a 1,50 M€ l'any 2013. L'esforç pressupostari del departament en finançament d'activitats innovadores ha disminuït respecte de l'any 2012, i ha passat del 0,23 % al 0,18 % el 2013. Igualment, el pes de la despesa en R+D+I d'aquest departament en el conjunt dels departaments de la Generalitat també és inferior en relació amb l'any anterior (l'any 2012 aportava el 0,28 % de tota la despesa en R+D+I i l'any 2013, el 0,22 %). Aquest departament continua quedant en vuitena posició, igual que els dos anys anteriors, si s'ordenen els valors absoluts d'importos dedicats a l'R+D+I.

Quan s'analitza el tipus d'accions de finançament d'R+D+I dutes a terme per aquest departament, es pot observar que es tracta d'activitats destinades a posar en marxa innovacions dins el mateix departament o dels serveis de justícia amb un component important de les TIC. De fet, el projecte e-justícia.cat continua sent el principal destinatari dels fons del departament en activitats d'R+D+I, tot i que l'any 2013 amb un import un 25 % inferior al 2012.

Departament de la Presidència

El Departament de la Presidència va disposar en total d'un pressupost executat de 410,54 M€ l'any 2013. Aquest import suposa només una reducció d'un 1,8 % en relació amb els 417,95 M€ de l'any 2012. Si s'analitza el finançament destinat a activitats de recerca i innovació, l'any 2012 es van destinar 1,34 M€ a activitats d'R+D+I, mentre que l'any 2013 la reducció va ser d'un 88 %, ja que únicament es van dedicar 0,16 M€ a finançar aquest tipus d'activitats. Aquesta important disminució té a veure principalment amb el fet que Activa

Multimèdia Digital SL tenia un import de 0,86 M€ per a una actuació d'R+D+I, i l'any 2013 aquesta actuació ja ha finalitzat⁵.

Aquesta reducció de despesa ha afectat l'esforç relatiu del departament en matèria d'R+D+I, ja que l'any 2013 suposa el 0,04 % de la despesa total del seu pressupost, mentre que l'any 2012 era del 0,32 %. Igualment, l'efecte s'ha traslladat a l'aportació del departament al conjunt del finançament de l'R+D+I de la Generalitat. En aquest sentit, l'any 2012 Presidència va aportar el 0,19 % de la despesa en recerca i innovació, mentre que el 2013 únicament ho va fer pel 0,02 %.

Departament de Salut

El Departament de Salut experimenta una lleugera caiguda de la inversió en R+D+I entre els anys 2012 i 2013: percentualment suposa un 3,30 %, però en termes absoluts és la significativa xifra de 6.555.120,29 €, atès el volum del pressupost d'aquesta secció pressupostària (vegeu la taula 12).

La tipologia d'accions finançades per aquesta secció pressupostària es manté al cap dels anys tot i que la unitat que fa la despesa passa de ser la Direcció General de Regulació, Planificació i Recursos Sanitaris (exercici 2012) a ser el Gabinet i Secretaria General de Salut (exercici 2013) per una modificació de l'estructura orgànica del departament. La part més important d'aquesta contribució a l'R+D+I continua sent la despesa indirecta que representa prop del 85 % del total. El 15 % romanent es destina a convenis amb instituts i fundacions de recerca biomèdica.

Aquesta secció pressupostària disposa de recursos aliens per al finançament de les accions d'R+D+I, i que representen poc menys del 0,20 % del total de la despesa en R+D+I.

Pel que fa a la contribució a l'R+D+I total dels departaments del Govern (688.236.847,59 €), el Departament de Salut hi participa amb el 27,89 % (191.924.401,62 €).

Si ens fixem en l'esforç en R+D+I (191.924.401,62 €) relatiu al pressupost del Departament de Salut, veiem que aquest és del 2,33 % sobre el pressupost inicial (8.220.956.290,81 €) i del 2,32 % sobre el pressupost executat (8.268.868.272,47 €).

Departament de Territori i Sostenibilitat

L'any 2013, el pressupost total del Departament de Territori i Sostenibilitat representa el 0,46 % del pressupost total executat dels departaments de la Generalitat (en termes de pressupostos inicials, és un 0,48 %), i la seva participació en el finançament d'activitats d'R+D+I és un 0,97 % del finançament total del conjunt de departaments.

L'any 2013, el pressupost executat en R+D+I ha augmentat en relació amb el 2012, i ha passat de 5,2 M€ el 2012 a 6,6 M€ el 2013, la qual cosa representa un augment d'un 26,8 %.

⁵ El mes de juny del 2011, la Corporació Catalana de Mitjans Audiovisuals es va fusionar per absorció dins Televisió de Catalunya SA les societats mercantils CCRTV Interactiva, SA i Activa Multimèdia Digital SL, que rebien finançament del departament per dur a terme activitats d'R+D+I. Activa Multimèdia Digital SL ja no existia com a servei pressupostari l'any 2012. Ara bé, hi havia una activitat d'R+D+I anomenada BUSCAMEDIA, de caràcter plurianual, que ja es feia l'any 2011 i que com a tal es va continuar desenvolupant amb la Corporació Catalana de Mitjans Audiovisuals durant el 2012. Certs problemes amb el sistema de recollida de dades van fer més adient mantenir el servei pressupostari Multimèdia Digital SL per poder reflectir aquesta activitat el 2012, i per aquesta raó continua apareixent l'activitat dins d'aquest servei pressupostari i no assignada directament a la Corporació Catalana de Mitjans Audiovisuals.

Aquest increment ve donat, bàsicament, per una actuació de la Direcció General de carreteres de 2,2 M€, actuació d'innovació pròpia que no va tenir lloc el 2012. Cal tenir present que el Departament de Territori i Sostenibilitat té un nombre important d'accions d'ús propi, cosa que fa que l'import total en accions d'R+D+I experimenti més variacions d'any en any.

Pel que fa a les aportacions a centres de recerca i d'innovació, si el 2012 van ser 3,31 M€, el 2013 són 2,57 M€, cosa que representa una disminució d'un 22,3 %. Quant a les accions d'R+D+I per a ús propi, en alguns serveis disminueixen i en d'altres augmenten, tot i que si se sumen, hi ha un lleuger increment general, que és important en el cas de la Direcció General de Carreteres, que passa de 0,03 M€ el 2012 a 2,25 M€ el 2013. Així, si l'any 2012, el percentatge d'ajuts era d'un 67,56 %, el 2013 aquesta proporció s'inverteix i un 59,7 % de la despesa en R+D+I és per a ús propi.

**5. Finançament de la recerca,
el desenvolupament i la innovació
per part del Parlament
i dels òrgans superiors (POEC)**

L'any 2013 el Parlament i els òrgans superiors han dedicat 18.890,30 € al finançament d'activitats d'R+D+I (taula 13).

Import propi R+D+I	Pressupost inicial	Pressupost executat	Import propi R+D+I/ Pressupost inicial	Import propi R+D+I/ Pressupost executat
18.890,30	77.327.919,70	77.092.655,98	0,02%	0,02%

Font dels pressupostos inicial i executat: Direcció General de Pressupostos. Departament d'Economia i Coneixement. Generalitat de Catalunya.

Taula 13. Finançament d'activitats d'R+D+I per part del conjunt format pels POEC l'any 2013.
Imports en euros.

L'any 2013, el CTEESC ha passat a formar part del pressupost del Departament de Governació i Relacions Institucionals, i per tant ja no pertany al grup del POEC. Aquest ha estat el motiu principal de la davallada en l'import propi d'R+D+I d'aquest grup d'òrgans. L'any 2012 el CTEESC va ser l'òrgan superior que va executar més despesa en el finançament d'aquest tipus d'activitats, amb un 91,31 % del total, seguit per la Comissió Jurídica Assessora, amb un 8,69 % (taula 18). Aquest any 2013 únicament la Comissió Jurídica Assessora ha finançat activitats d'R+D+I. La resta d'organismes i el Parlament no han finançat, durant l'any 2013, accions classificables com a R+D+I.

Seccions i serveis pressupostaris; Accions	Import propi R+D+I	Import propi R+D+I/ Total Import propi R+D+I
Comissió Jurídica Assessora	18.890,30	100,00%
Consell de Garanties Estatutàries	0,00	0,00%
Oficina Antifrau de Catalunya	0,00	0,00%
Parlament de Catalunya	0,00	0,00%
Sindicatura de Comptes	0,00	0,00%
TOTAL	18.890,30	100,00%

Taula 14. Finançament d'activitats d'R+D+I per part del POEC l'any 2013.
Pressupost executat per organisme. Imports en euros.

Tot seguit s'exposa el finançament del POEC a activitats d'R+D+I, classificat per objectius socioeconòmics segons el codi NABS (taula 15), així com per línia instrumental del *Plan estatal* (taula 16).

Objectiu Socioeconòmic (NABS)	Import propi R+D+I	Import propi R+D+I/ Import propi R+D+I total
11. Sistemes polítics i socials, estructures i processos	18.890,30	100,00%
TOTAL	18.890,30	100,00%

Taula 15. Finançament d'activitats d'R+D+I per part del POEC l'any 2013.
Classificació per objectius socioeconòmics. imports en euros.

A la taula 15 s'observa que el 100% del finançament dedicat a l'R+D+I per part del POEC està classificat com a «Sistemes polítics i socials, estructures i processos». Es tracta dels

estudis de recerca específics de doctrina de la Comissió Jurídica Assessora, així com altres estudis i treballs impulsats per aquest òrgan. L'any 2012 hi havia més varietat en la classificació per objectius socioeconòmics, a causa de les accions del CTEC.

Programes d'actuació del Plan Estatal	Import propi R+D+I	Import propi R+D+I/ Total Import propi R+D+I
1. Foment de la recerca científica i tècnica d'excel·lència	2.286,40	12,10%
3. R+D+I orientada als reptes de la societat	16.603,90	87,90%
TOTAL	18.890,30	100,00%

Taula 16. Finançament d'activitats d'R+D+I per part del POEC l'any 2013. Classificació per programes d'actuació del *Plan estatal de I+D+I (2013-2016)*. Imports en euros.

Pel que fa a la classificació pels programes d'actuació del *Plan estatal* (taula 16), el 87,9 % de la despesa s'inclou en la línia d'«R+D+I orientada als reptes de la societat» i el 12,1% restant s'inclou en «Foment de la recerca científica i tècnica d'excel·lència».

D'altra banda, tot i que quan es va dissenyar el PRI 2010-2013 no s'hi va incloure el POEC, s'ha fet l'exercici de classificar igualment les accions d'aquests organismes segons les línies d'actuació del PRI. Per conèixer en detall aquesta anàlisi, vegeu l'apartat 7.4 d'aquest informe.

A continuació s'analitza el finançament del POEC a activitats d'R+D+I, per a cadascun dels organismes, en dades d'esforç (taula 17). A la taula 18 es compara el finançament d'aquestes activitats els anys 2012 i 2013.

Secció pressupostària	Import propi R+D+I	Pressupost inicial	Pressupost executat	Import propi R+D+I/ Pressupost inicial	Import propi R+D+I/ Pressupost executat
Comissió Jurídica Assessora	18.890,30	2.611.166,17	2.375.902,45	0,72%	0,80%
Consell de Garanties Estatutàries	0,00	3.144.489,11	3.144.489,11	0,00%	0,00%
Oficina Antifrau de Catalunya	0,00	4.699.972,91	4.699.972,91	0,00%	0,00%
Parlament de Catalunya	0,00	56.899.367,36	56.899.367,36	0,00%	0,00%
Sindicatura de Comptes	0,00	9.972.924,15	9.972.924,15	0,00%	0,00%
TOTAL	18.890,30	77.327.919,70	77.092.655,98	0,02%	0,02%

Taula 17. Esforç en finançament d'activitats d'R+D+I per part del POEC l'any 2013. Imports en euros.

Pel que fa a les dades d'esforç (taula 17), la Comissió Jurídica Assessora ha disminuït aquest percentatge respecte de l'any anterior. Aquest és d'un 0,8 % l'any 2013, quan el 2012 va ser d'un 1,55%.

Pel que fa a la comparació (2013-2012) del pressupost executat per part de la Comissió Jurídica Assessora en accions de finançament de l'R+D+I (taula 18), s'observa que la disminució ha estat de més del 50%.

Secció pressupostària	Import propi R+D+I 2012	Import propi R+D+I 2013	% variació import propi R+D+I 2013/2012
Comissió Jurídica Assessora	38.031,18	18.890,30	-50,33%
Consell de Garanties Estatutàries	0,00	0,00	
Oficina Antifrau de Catalunya	0,00	0,00	
Parlament de Catalunya	0,00	0,00	
Sindicatura de Comptes	0,00	0,00	
TOTAL	38.031,18	18.890,30	-50,33%

Notes: El 2012 el CTESC era un organisme consultiu, però l'any 2013 s'adscriu al Departament d'Empresa i Ocupació i deixa de formar part del POEC. En la taula només es tenen en compte els organismes que eren POEC durant els dos anys (2012 - 2013).

Taula 18. Comparativa 2012-2013 del finançament d'activitats d'R+D+I per part del POEC.
importos en euros.

**6. Finançament de la recerca,
el desenvolupament i la innovació
per part del subsector
Generalitat de Catalunya**

La taula 19 mostra el pressupost executat en accions de finançament d'activitats de recerca, desenvolupament i innovació l'any 2013 pel subsector Generalitat de Catalunya.

Els pressupostos inicial⁶ i executat⁷ dels departaments i del POEC són els que es mostren per a l'apartat del subsector Generalitat de Catalunya (sense les entitats del sector públic). Se n'han exclòs els fons no departamentals.

Tipus de secció pressupostària	Import propi R+D	Import propi I	Import propi R+D+I	Pressupost inicial	Pressupost executat	Import propi R+D+I/ Pressupost inicial	Import propi R+D+I/ Pressupost executat
Departaments	640.012.694,95	48.224.152,64	688.236.847,59	20.395.841.464,37	21.277.800.182,22	3,37%	3,23%
POEC	18.890,30	0,00	18.890,30	77.327.919,70	77.092.655,98	0,02%	0,02%
TOTAL	640.031.585,25	48.224.152,64	688.255.737,89	20.473.169.384,07	21.354.892.838,20	3,36%	3,22%

Font dels pressupostos inicial i executat: Direcció General de Pressupostos. Departament d'Economia i Coneixement. Generalitat de Catalunya.

Taula 19. Despesa en accions de finançament d'activitats d'R+D+I respecte dels pressupostos inicial i executat per part del subsector Generalitat de Catalunya l'any 2013. Imports en euros.

Si es desagrega aquest total per als dos components del subsector Generalitat de Catalunya, departaments i POEC, els imports són, per al primer, 688 M€ en R+D+I i 640 M€ en R+D, i per al segon, 0,02 M€ en R+D+I i el mateix en R+D. La variació de l'any 2013 respecte del 2012 és, per als departaments, d'una disminució del 4,83 % en R+D+I i del 2,78 % en R+D. Per al conjunt del subsector Generalitat de Catalunya són les mateixes variacions, atès que la influència del POEC no és significativa en el conjunt del subsector Generalitat de Catalunya.

⁶ Decret 164/2013, de 14 de maig, de modificació del Decret 170/2012, de 27 de desembre, pel qual s'estableixen els criteris d'aplicació de la pròrroga dels pressupostos de la Generalitat de Catalunya per al 2012 mentre no entrin en vigor els del 2013.

⁷ Obligacions reconegudes a 31 de desembre de 2014 segons la Direcció General de Pressupostos, del Departament d'Economia i Coneixement.

7. Seguiment del PRI 2010-2013

En el capítol 7 s'analitzen les accions dutes a terme l'any 2013 pels departaments de la Generalitat de Catalunya en relació amb el Pla de Recerca i Innovació (PRI), tant pel que fa a la previsió pressupostària i l'execució real, com a les línies d'actuació d'aquest pla. També s'hi inclouen les accions que no es poden considerar activitats d'R+D+I segons els manuals de Frascati i Oslo, però que són accions facilitadores d'aquesta R+D+I o que hi estan vinculades, i que precisament per això estan previstes en el PRI.

7.1. Introducció al PRI 2010-2013

El Pla de Recerca i Innovació de Catalunya 2010-2013 va ser aprovat pel Consell Executiu el 6 d'abril del 2010, amb l'aprovació prèvia de la proposta en la Comissió Interdepartamental de Recerca i Innovació (CIRI) del 26 de febrer del 2010.

El pla és l'instrument mitjançant el qual l'Administració de la Generalitat de Catalunya exerceix la tasca de planificació, foment i coordinació de la recerca i la innovació del país. És el primer pla de recerca i innovació que s'elabora a Catalunya seguint un marc de referència pactat (fins a l'any 2020) amb un ampli consens polític i social, que situa la recerca i la innovació com a prioritats estratègiques de país. El Pacte Nacional per a la Recerca i la Innovació (PNRI) es va signar el 21 d'octubre del 2008.

El PRI 2010-2013 determina deu objectius estratègics pels quals s'estableixen les polítiques, les línies d'actuació i les actuacions necessàries per assolir-los. Quant a la programació econòmica del pla, es va elaborar a partir del pressupost dels departaments en R+D+I l'any 2010, tenint en compte que la xifra total havia de ser la compromesa al PNRI.

Els deu objectius estratègics del PRI són els següents:

1. El millor talent científic, creatiu, innovador i emprenedor.
2. Sistema públic de recerca fort, connectat a la creació de valor.
3. Empreses que innoven sistemàticament i que s'internacionalitzen.
4. Sector públic innovador.
5. Societat i ciutadans involucrats en el progrés científic i innovador.
6. Internacionalització i comunitats de coneixement i innovació.
7. Millora de la governança del sistema de recerca i innovació.
8. Focalització de la recerca i la innovació en reptes.
9. Entorns i territoris capacitats per incorporar coneixement i innovació.
10. Mobilització de més recursos, i més eficients, per a la recerca i la innovació.

7.2. Grau d'execució del pressupost del PRI 2010-2013 per a l'any 2013

El pressupost del PRI es va elaborar a partir del que els departaments van pressupostar com a accions d'R+D+I (per a l'any 2010), en la Llei 25/2009, de 23 de desembre, tant si es classificaven en la política 57 (recerca, desenvolupament i innovació) com si no. A partir d'aquesta primera estimació i seguint els compromisos del Govern previstos en el Pacte Nacional per a la Recerca i la Innovació, es va fer una estimació del percentatge d'increment anual necessari per aconseguir-lo.

	2013			2012			2011			2010		
	Total	R+D	Innovació	Total	R+D	Innovació	Total	R+D	Innovació	Total	R+D	Innovació
Escenaris PNRI i programació PRI												
Escenari PNRI (original)		1.598,0			1.438,0			1280			1.128,0	
Escenari PNRI (actualitzat)*		1.240,0			1.135,0			1031			941,0	
Previsions PRI	1.633,0	1.340,0	293,0	1.397,0	1.185,0	212,0	1201,0	1031,0	170,0	1077,0	941,0	136,0

	PRESSUPOST EXECUTAT 2013			PRESSUPOST EXECUTAT 2012			PRESSUPOST EXECUTAT 2011			PRESSUPOST EXECUTAT 2010		
	Total	R+D	Innovació	Total	R+D	Innovació	Total	R+D	Innovació	Total	R+D	Innovació
Accions departaments	688,24	640,01	48,22	723,1	658,3	64,8	830,7	719,4	111,2	955,6	793,6	162,0
Finançament per grans blocs de despesa												
Bloc 1: Despesa de personal i d'inversions	427,95	411,78	16,17	439,4	422,4	17,0	479,7	461,8	17,8	514,0	494,6	19,4
Despesa en R+D corresponent als FGU**	266,26	266,26	0	269,3	269,3	0,0	301,4	301,4	0,0	319,6	319,6	0,0
Personal assistencial (Salut) amb dedicació a la recerca	161,69	145,52	16,17	170,1	153,1	17,0	178,3	160,4	17,8	194,4	175,0	19,4
Bloc 2: Línies d'actuació PRI	260,29	228,23	32,06	283,7	235,9	47,8	351,0	257,6	93,4	441,6	299,0	142,6
Actuacions departamentals	260,29	228,23	32,06	283,7	235,9	47,8	351,0	257,6	93,4	441,6	299,0	142,6
Fons interdepartamental FOCUS	0	0	0	0,0	0,0	0,0	0,0	0,0	0,0	0,0	0,0	0,0
Finançament per capítols de les línies PRI												
Capítols de despesa 1 a 7 (despesa no financera)	260,24	228,23	32,01	282,9	235,9	46,9	286,7	245,8	41,0	401,7	281,6	120,1
Ajuts en forma de préstecs (Capítol 8)	0,05	0,00	0,05	0,9	0,0	0,9	64,3	11,8	52,4	39,9	17,4	22,5

Notes:

Programació econòmica del PRI: la classificació per blocs es fa seguint l'estructura de la taula 12 del PRI 2010-2013 (pàg. 116 del text d'aquest pla).

* Les dades de l'escenari PNRI (actualitzat) consten al PRI 2010-2013.

** Aquesta xifra és la suma del que al document del PRI és la despesa en R+D del personal d'universitats i la de les inversions universitàries. A partir de l'any 2011 el càlcul d'aquesta xifra canvia, i no s'hi desagrega la part de personal i la part d'infraestructures.

Taula 20. Pressupost executat en finançament d'activitats d'R+D+I per part dels departaments de la Generalitat de Catalunya. Classificació segons PRI 2010-2013. Imports en milions d'euros.

Aquest pressupost es va dividir en dos blocs diferenciats. El bloc 1 correspon a les polítiques «indirectes», que inclouen els Fons Generals de les Universitats dedicats a l'R+D (FGURD) i la despesa indirecta de salut, és a dir, els recursos econòmics destinats a recerca a les universitats i al sistema de salut provinents dels fons generals de l'Administració de la Generalitat. S'anomenen «indirectes», ja que aquests recursos no se separen, a priori, en docència i recerca (en el cas de les universitats) ni es pot determinar a priori la part de recerca en el pressupost assistencial del sistema sanitari. El bloc 2 correspon a la resta de polítiques, més «directes», com les convocatòries, les subvencions i els préstecs per a la recerca i la innovació o bé la recerca i la innovació pròpies, és a dir, amb finançament explícit per a la recerca i la innovació. Aquests dos blocs es van tractar de manera separada, tant pel fet que es tractava de polítiques prou diferenciades com perquè els increments en un bloc i l'altre eren bastant diferents.

La taula 20 mostra el pressupost executat durant els anys 2013-2010. La diferència entre el que es va pressupostar inicialment i el que s'ha executat finalment és molt elevada, ja que el context econòmic ha variat, i hi ha un decrement en tots els àmbits. Cal tenir present que les previsions per al 2013 es van fer pressuposant un increment anual d'un 12 % en R+D i en un context de pressupostos incrementals, quan la realitat ha estat just la contrària.

Des de l'any 2011, el pressupost de la Generalitat de Catalunya ha anat disminuint, i l'any 2013 el pressupost inicial del subsector Generalitat de Catalunya es va aprovar amb una reducció total d'un 10,87 % en relació amb el 2012. Això, afegit al fet que l'increment del 20 % en R+D previst entre el 2009 i el 2010 va ser en realitat un decrement d'un 4,9 %, fa que la xifra d'execució el mateix 2010 ja fos molt menor del que s'havia previst i, per tant, com més ens allunyem amb els anys més s'incrementa la diferència entre el que es va preveure al començament del 2010 i la realitat. Amb tot, el mateix PRI preveu que anualment es faci una revisió de les actuacions i del pressupost per adequar-les a la realitat.

Atesa la desviació pressupostària entre el que es va pressupostar al PRI l'any 2010 i el que s'ha executat, l'anàlisi de l'any 2013 per a cadascun dels blocs es farà en comparació del pressupost executat en R+D+I de l'any 2012.

Si la comparació es fa per al conjunt dels dos blocs, la disminució total en R+D+I ha estat d'un 4,8 %, i continua sent en la innovació on percentualment la disminució és més alta (25,6 %), tot i que cal tenir present que en valors absoluts és una xifra més baixa que la de l'R+D, que és, en valors absoluts, 22 M€. Quant a l'R+D, la disminució ha estat d'un 2,78 % respecte del 2012.

El bloc 1 de despesa ha disminuït un 2,60 % entre el 2012 i el 2013, un valor que és inferior al decrement total del 4,8 %.

Quant al bloc 2, la disminució total ha estat d'un 8,27 %, i la disminució en innovació ha estat la més alta percentualment (32,97 %), mentre que la d'R+D és d'un 3,26 %.

Si s'analitza per tipus de despesa financera, s'observa que els ajuts en forma de préstecs són pràcticament inexistents (0,05M€), i per tant, pràcticament tota la despesa executada en R+D+I és en forma de despesa no financera, cosa per altra part lògica en un context de reducció pressupostària. Ja l'any 2012 els ajuts en forma de préstecs van ser menys d'1M€. En les subvencions a l'R+D la disminució és d'un 3,26 %, mentre que les subvencions a la innovació s'han reduït un 31,80 %.

Anàlisi per objectius PRI del bloc 2

En la taula 21 se subdivideixen les accions del bloc 2 per objectius del PRI, i es compara amb la taula 13 del text del mateix pla (pàg. 117) i amb el pressupost executat el 2012. La taula també té en compte accions del pla que segons els manuals de Frascati i Oslo no es consideren recerca i innovació, però de les quals també es fa un seguiment, ja que també s'emmarquen dins del pla. En l'apartat 7.3.2 hi ha una anàlisi més detallada d'aquestes accions.

Objectiu PRI	Pressupost PRI 2013	Executat 2013		Executat 2012	
		Accions R+D+I	Accions no R+D+I	Accions R+D+I	Accions no R+D+I
01. El millor talent científic, creatiu, innovador i emprenedor	80	54,20	0,26	54,60	0,29
02. Sistema públic de recerca fort, connectat a la creació de valor	353	163,92	0,24	168,67	0,36
03. Empreses que innoven sistemàticament i que s'internacionalitzen	384	29,76	1,02	46,89	1,16
04. Sector públic innovador	15	12,04	0,19	12,82	0,10
05. Societat i ciutadans involucrats en el progrés científic i innovador	10	0,00	1,05	0,00	1,52
06. Internacionalització i comunitats de coneixement i innovació	20	0,00	0,00	0,32	0,01
07. Millora de la governança del sistema d'R+D+I	5	0,00	0,01	0,00	0,00
08. Focalització de l'R+D+I en reptes	135	0,00	0,00	0,00	0,00
09. Entorns i territoris capacitats per incorporar coneixement i innovació	35	0,08	0,27	0,23	0,23
10. Mobilitzar més recursos, i més eficientment, per a l'R+D+I	0	0,24	0,02	0,07	0,01
11. Sense assignar	0	0,05	0,00	0,15	0,01
TOTAL	1.037	260,29	3,07	283,75	3,70

Taula 21. Comparativa entre els imports pressupostats al PRI i els executats pels departaments de la Generalitat de Catalunya l'any 2013 i l'any 2012. Accions tipificades com a bloc 2 de la taula 20. Imports en milions d'euros.

Atesa la situació de pressupostos decreixents i els canvis del cicle econòmic, la comparació objectiu a objectiu es fa amb el que es va executar el 2012, i en el percentatge d'esforç per cada un dels objectius respecte del total del bloc 2.

Les comparacions amb el 2012 es fan amb el total de les actuacions, tant les de finançament de l'R+D+I com les que no són R+D+I, però que són accions PRI (vegeu l'apartat 7.3.2.).

El finançament d'accions corresponents a l'objectiu 1 del bloc 2 del PRI, que inclouen beques predoctorals i postdoctorals i de mobilitat i contractes ICREA, entre d'altres, s'ha mantingut pràcticament igual entre el 2012 i el 2013. L'objectiu 1 representa el 20,7 % de la despesa el 2013 mentre que el 2012 va representar un 19 %. En el pressupost inicial del PRI l'objectiu 1 era el 8,6 % del pressupost total.

Per a l'objectiu 2, la disminució del finançament respecte del 2012 ha estat d'un 2,87 %, també inferior a la disminució total del bloc 2, que ha estat d'un 9,45 %. Pel que fa al percentatge que representa sobre el total, és d'un 62,34 %, lleugerament superior al percentatge del 2012 (58,9 %).

Quant a l'objectiu 3, que inclou els ajuts a les empreses i a la transferència de coneixement, aquest ha disminuït en un 36 % respecte del 2012, i és l'objectiu on hi ha una davallada percentual més important. Aquesta important disminució és deguda a la davallada en convocatòries a l'impuls de l'R+D+I empresarial, tant d'ACCIÓ com del Departament d'Agricultura, Ramaderia, Pesca i Medi Natural, que han passat, en conjunt, de 26,6 M€ el 2012 a 13 M€ el 2013, és a dir, una disminució del 51,1 %. Percentualment l'objectiu té un pes el 2013 del 11,68 %, molt inferior al del 2012 que era del 16,7 %.

Pel que fa a l'objectiu 4, relatiu a la innovació a l'Administració, ha disminuït un 5,38 % respecte de l'any 2012, tot i que en valors absoluts la disminució ha estat de menys d'1 M€. Aquest objectiu ha experimentat, des del 2010, una disminució important, cosa lògica en un moment de decreixement pressupostari en què es prioritzen els ajuts més que no pas la innovació pròpia. I ara, el 2013, ja té un import en valor absolut molt baix, per la qual cosa la disminució percentual és també més petita que altres anys. Quant al percentatge que representa sobre el total, aquest és d'un 4,6 %, pràcticament igual que el 2012 (4,5 %).

L'objectiu 5, que inclou les accions de divulgació de la ciència, ha disminuït un 30,6 % respecte del 2012, tot i que en valors absoluts ha disminuït menys de 0,5M €. El seu pes sobre el total, un 0,4 % és baix i bastant similar als dos darrers anys (el 2012 ha estat del 0,53 %, i el 2011 del 0,44 %). La disminució és sobretot per algunes accions de divulgació de la ciència de la SUR que no s'han dut a terme.

Quant a l'objectiu 6, que inclou accions d'internacionalització i xarxes, el 2013 no hi ha accions dins d'aquest objectiu, per la qual cosa ha disminuït un 100 % respecte del 2012, tot i que en valors absoluts el 2012 va haver-hi una despesa de només 330.000 €.

Pel que fa als objectius 7 i 8, corresponents a la governança del sistema i als focus del PRI tal com s'havien definit en elaborar-lo, són accions que es mantenen a zero igual que l'any 2012. A més, cal esmentar que els focus del PRI no s'han posat en marxa.

Pel que fa a l'objectiu 9, corresponent a la territorialització, fa referència a accions que econòmicament tenen poc pes i pràcticament no hi ha despesa comptabilitzada. Ha passat de 0,46 M€ el 2012 a 0,35 M€, diferència que representa una disminució del 23 %.

Finalment, l'apartat 10, de polítiques d'atracció de recursos, s'ha quadruplicat en relació amb el 2012, ha passat de 80.000 € a 260.000 €, bàsicament per un projecte d'R+D+I del 7è Programa marc de recerca. Aquest objectiu és de captació de fons aliens per part dels departaments, sobretot de l'Estat i la UE, per aplicar-los a polítiques d'R+D+I, i per tant, quan comptabilitzem import propi, són valors molt inferiors. En l'informe de seguiment del PRI es farà una anàlisi més exhaustiva dels fons aliens captats pels departaments que s'han dedicat a polítiques d'R+D+I, com els fons del FEDER (Fons Europeu de Desenvolupament Regional), entre d'altres.

Resumint, el finançament d'accions d'R+D+I dels departaments de la Generalitat el 2013, pel que fa al bloc 2 de polítiques directes, s'ha distribuït bàsicament un 62,3 % en l'objectiu 2, un 20,7 % en l'objectiu 1 i un 11,7 % en l'objectiu 3. L'objectiu 6 és el que més ha decaïgut percentualment sobre l'esforç total de cada objectiu (100 %), seguit de l'objectiu 9, que ha decaïgut un 82,24 %. L'objectiu que ha disminuït més en valors absoluts ha estat l'objectiu 3, que passa de 48,05 M€ el 2012 a 30,76 M€.

7.3. Anàlisi per objectius i línies d'actuació del PRI de les accions dels departaments de la Generalitat de Catalunya

En aquest apartat s'analitzen les accions dels departaments en relació amb les línies d'actuació del PRI, tant per a les de finançament d'activitats d'R+D+I (7.3.1) com per a les de finançament d'activitats facilitadores de l'R+D+I o que hi estan vinculades (7.3.2), és a dir, les que no són R+D+I segons els manuals de Frascati i Oslo, però que estan recollides al PRI, perquè són necessàries per fer avançar el sistema d'R+D+I del país.

7.3.1. Anàlisi de les accions de finançament d'R+D+I segons els objectius i les línies d'actuació del PRI

A la taula 22 s'observa que l'objectiu que té més pes en el finançament de les accions d'R+D+I és el número 2, que inclou el finançament a les universitats, els centres de recerca i el sistema de salut, les grans infraestructures i convocatòries a projectes d'R+D, i representa el 86,00 % del total.

Objectius i Línies d'actuació PRI	Import propi R+D+I	Import propi R+D+I/ Total Import propi R+D+I
01. El millor talent científic, creatiu, innovador i emprenedor	54.198.983,58	7,88%
01.1.1. Educar i formar per a la creativitat, la innovació, la ciència i l'emprenedoria.	182.400,00	0,03%
01.2.1. Incorporar, desenvolupar i retenir el talent.	51.997.662,14	7,56%
01.2.2. Afavorir la mobilitat de talent i d'idees.	2.018.921,44	0,29%
02. Sistema públic de recerca fort, connectat a la creació de valor	591.865.054,97	86,00%
02.1.1. Reforçar el finançament i les capacitats de gestió, transferència i internacionalització.	564.153.665,42	81,97%
02.1.2. Millorar l'ordenació, l'articulació i l'alineament dels agents públics de recerca.	479.099,00	0,07%
02.2.1. Impulsar infraestructures i projectes per a l'R+D+I.	27.232.290,55	3,96%
03. Empreses que innoven sistemàticament i que s'internacionalitzen	29.755.788,39	4,32%
03.2.1. Foment dels intermediaris d'innovació i dels serveis intensius en coneixement.	13.458.620,00	1,96%
03.2.2. Impuls de l'R+D+I empresarial tecnològica i no tecnològica.	16.297.168,39	2,37%
04. Sector públic innovador	12.038.108,01	1,75%
04.1.1. Fomentar les capacitats i les activitats innovadores en els serveis públics.	11.072.608,99	1,61%
04.1.2. Potenciar la innovació en els departaments de la Generalitat.	965.499,02	0,14%
05. Societat i ciutadans involucrats en el progrés científic i innovador	3.699,07	0,00%
05.1.1. Socialització i rellevància de la ciència i la innovació.	1.365,56	0,00%
05.2.1. Ciutadania per a la creativitat i la innovació.	2.333,51	0,00%
06. Internacionalització i comunitats de coneixement i innovació	0,00	0,00%
06.2.1. Presència i incidència global en R+D+I.	0,00	0,00%
09. Entorns i territoris capacitats per incorporar coneixement i innovació	81.747,90	0,01%
09.1.1. Impuls als entorns innovadors i acció sinèrgica dels agents del territori.	81.747,90	0,01%
10. Mobilitzar més recursos, i més eficientment, per a l'R+D+I	242.312,36	0,04%
10.2.1. Accés a inversions i recursos competitiu d'R+D+I de l'Estat i la UE.	242.312,36	0,04%
11. Sense assignar	242.312,36	0,04%
11.1.1. Sense assignar	51.153,31	0,01%
TOTAL	688.236.847,59	100,00%

Taula 22. Accions de finançament d'activitats d'R+D+I per part dels departaments de la Generalitat de Catalunya, l'any 2013. Classificació per objectius i línies d'actuació del PRI 2010-2013. Imports en euros.

Dins d'aquest objectiu, la línia d'actuació 2.1.1 representa el 81,97 % de la despesa. En aquesta línia d'actuació s'inclouen els FGURD i la despesa indirecta del sistema de salut, a més del finançament dels centres de recerca. L'any 2012 va representar un 79,87 % del total, i ha augmentat el seu pes en el total el 2013, bàsicament per la disminució més elevada d'altres línies d'actuació.

La línia d'actuació 2.2.1, que inclou les grans infraestructures i els projectes d'R+D, representa un 3,96 % del total. L'any 2012 representava el 4,01 %, i en termes absoluts ha passat de 28,97 M€ a 27,23 M€. La diferència entre el 2012 i el 2013 és principalment per la disminució de les quantitats destinades a aquests conceptes per part de Presidència, d'Agricultura, Ramaderia, Pesca, Alimentació i Medi Ambient, i de Salut.

L'objectiu següent en termes percentuals de despesa és l'objectiu 1, que inclou beques predoctorals i postdoctorals, a més de contractes i ajuts a la mobilitat d'investigadors, i representa un 7,88 %. La línia d'actuació 1.2.1 és la que té un pes més important, d'un 7,56 % sobre el total, i inclou tant les beques predoctorals i postdoctorals com els contractes ICREA. Aquesta línia d'actuació s'ha mantingut gairebé igual en termes absoluts que l'any 2012, passant de 52,1M€ a 51,9M. Quant a la línia d'actuació 1.2.2, d'ajuts a la mobilitat d'investigadors, representa el 0,29 % del total, molt semblant al del 2012. La línia 1.1.1, de formació per assolir competències per a l'R+D+I, augmenta un 63 % respecte del 2012, tot i que percentualment només representa un 0,03 % del total.

El tercer objectiu en percentatge de despesa és l'objectiu 3, que representa el 4,32 % del total de la despesa. La línia d'actuació més important en aquest objectiu és la 3.2.2, que inclou les convocatòries a projectes d'R+D+I de les empreses, i que representa el 2,37 % del total de la despesa. Si es compara amb l'any 2012, aquesta línia d'actuació ha disminuït, ja que l'any 2012 representava un 4,28 % del total. Aquesta disminució és deguda a la davallada en convocatòries a l'impuls de l'R+D+I empresarial, tant d'ACCIÓ com del Departament d'Agricultura, Ramaderia, Pesca i Medi Natural, que han passat, en conjunt, de 26,6 M€ el 2012 a 13 M€ el 2013, és a dir, una disminució del 51,1 %.

L'altra línia d'actuació de l'objectiu 3, la línia 3.2.1, correspon al finançament dels intermediaris d'R+D+I, bàsicament centres tecnològics i parcs científics, i representa el 1,96 % del total. En comparació del 2012 ha disminuït un 15,4 %, que en termes absoluts representa 2,4 M€ menys, bàsicament per la disminució de l'aportació als centres TECNIO per part d'ACCIÓ.

L'objectiu següent és el número 4, d'innovació a l'Administració, i representa un 1,75 % del total. Respecte del 2012 ha disminuït un 6 %. La línia d'actuació 4.1.1, d'innovació en els serveis públics, representa un 1,61 % sobre el total. Quant a l'objectiu 4.1.2, d'innovació als departaments, ha disminuït un 53,2 % respecte del 2012, i el seu pes sobre el total és d'un 0,14 % (2013).

L'objectiu 10 representa un 0,04 % del total, i només té accions de la línia d'actuació 10.2.1, de projectes d'R+D+I dels departaments amb fons competitiu de l'Estat i de la UE, i ha augmentat respecte del 2012, que ha passat de 0,07 M€ a 0,24 M€, bàsicament per un projecte d'R+D+I del 7è Programa marc de recerca dels FGC.

L'objectiu 9 representa el 0,01 % el 2013, i disminueix en relació amb el 2012, tot i que en valors absoluts és un import molt petit (0,08 M€) .

Pel que fa a l'objectiu 5, el 2013, a diferència del 2012, hi ha una petita despesa d'uns 3.000 € en R+D+I, tot i que el gruix de les accions d'aquest objectiu són de divulgació i reconeixement, i estan classificades com a accions no R+D+I. Aquestes accions s'analitzen en l'apartat 7.3.2 d'aquest informe.

Finalment, l'objectiu 6, d'internacionalització i xarxes, no té despesa per a l'any 2013.

El seguiment de les actuacions dels objectius 7 i 8 es durà a terme en un informe posterior.

Per a una anàlisi més detallada de les accions de finançament d'activitats d'R+D+I per part de cada departament, classificades per objectius i línies d'actuació del PRI, vegeu l'annex.

7.3.2. Anàlisi d'altres accions vinculades al PRI que no són finançament d'R+D+I

En el PRI 2010-2013, a més d'accions de finançament d'activitats d'R+D+I, també es preveuen accions de finançament d'activitats que no es poden considerar R+D+I segons els manuals de Frascati i Oslo, però que hi estan vinculades, com a facilitadores d'aquesta, i que per això formen part del pla. Són les que consten a la taula 23 com a accions PRI no R+D+I, i es classifiquen en cinc tipologies bàsiques:

- Divulgació i reconeixement de l'R+D+I.
- Formació per assolir competències per a l'R+D+I.
- Planificació i ordenació de l'R+D+I.
- Prospectiva de l'R+D+I.
- Altres accions relacionades amb el PRI o el PNRI.

Acció PRI no R+D+I	Import propi no R+D+I	Import propi no R+D+I/ Total Import propi no R+D+I
Divulgació i reconeixement de l'R+D+I	2.295.370,10	74,79%
Planificació i Ordenació de l'R+D+I	389.506,63	12,69%
Formació per assolir competències per a l'R+D+I	228.991,43	7,46%
Altres accions relacionades amb el PRI o el PNRI	155.120,00	5,05%
TOTAL	3.068.988,16	100,00%

Taula 23. Finançament d'activitats facilitadores de l'R+D+I o que hi estan vinculades (accions PRI no R+D+I) per part dels departaments de la Generalitat de Catalunya, l'any 2013. Classificació per tipus d'accions. Imports en euros.

Quan s'analitzen les accions vinculades al PRI que no són R+D+I segons la seva tipologia, s'observa que un percentatge molt important correspon a la divulgació i el reconeixement de l'R+D+I, seguides de la planificació i l'ordenació de l'R+D+I i de la formació per assolir competències per a l'R+D+I.

La taula 24 mostra aquestes accions dutes a terme pels departaments de la Generalitat de Catalunya l'any 2013, però ara classificades per objectius i línies d'actuació del PRI.

Objectius i Línies d'actuació del PRI	Import propi no R+D+I	Import propi no R+R+I/ Total Import propi no R+D+I
01. El millor talent científic, creatiu, innovador i emprenedor	259.003,00	8,44%
01.1.1. Educar i formar per a la creativitat, la innovació, la ciència i l'emprenedoria.	259.003,00	8,44%
02. Sistema públic de recerca fort, connectat a la creació de valor	241.006,12	7,85%
02.1.2. Millorar l'ordenació, l'articulació i l'alineament dels agents públics de recerca.	241.006,12	7,85%
03. Empreses que innoven sistemàticament i que s'internacionalitzen	1.023.784,78	33,36%
03.1.1. Capacitació empresarial per a la innovació i la internacionalització.	1.017.284,78	33,15%
03.2.2. Impuls de l'R+D+I empresarial tecnològica i no tecnològica.	6.500,00	0,21%
04. Sector públic innovador	188.863,01	6,15%
04.1.1. Fomentar les capacitats i les activitats innovadores en els serveis públics.	188.863,01	6,15%
05. Societat i ciutadans involucrats en el progrés científic i innovador	1.049.889,10	34,21%
05.1.1. Socialització i rellevància de la ciència i la innovació.	1.049.889,10	34,21%
07. Millora de la governança del sistema d'R+D+I	14.500,00	0,47%
07.1.1. Desplegament dels ens i els instruments del nou model de governança del sistema català de recerca i innovació.	14.500,00	0,47%
09. Entorns i territoris capacitats per incorporar coneixement i innovació	272.761,68	8,89%
09.1.1. Impuls als entorns innovadors i acció sinèrgica dels agents del territori.	272.761,68	8,89%
10. Mobilitzar més recursos, i més eficientment, per a l'R+D+I	19.180,47	0,62%
10.2.1. Accés a inversions i recursos competitiu d'R+D+I de l'Estat i la UE.	19.180,47	0,62%
TOTAL	3.068.988,16	100,00%

Taula 24. Finançament d'activitats facilitadores de l'R+D+I, o que hi estan vinculades (accions PRI no R+D+I), per part dels departaments de la Generalitat de Catalunya, l'any 2013. Classificació per objectius i línies d'actuació del PRI. imports en euros.

S'observa que l'objectiu 5, de divulgació i socialització de la ciència, és el que percentualment té un finançament més gran, un 34,21 %, i és la línia d'actuació 5.1.1. l'única que té despesa. Aquesta línia d'actuació inclou accions de divulgació i reconeixement de la ciència del Departament d'Economia i Coneixement.

L'objectiu següent és l'objectiu 3, d'innovació i internacionalització empresarial, amb un 33,36 %. La línia d'actuació 3.1.1 inclou principalment accions del Departament d'Agricultura, Ramaderia, Pesca, Alimentació i Medi Natural.

En tercera posició hi ha l'objectiu 9, amb un 8,89 % del total, i que inclou accions del Departament d'Agricultura, Ramaderia, Pesca, Alimentació i Medi Natural sobretot en relació amb la formació en R+D+I del sector agroalimentari.

L'objectiu 1, que inclou accions relacionades amb el talent i la formació, està en quart lloc, amb un 8,44 % del total.

Quant a l'objectiu 2, que bàsicament inclou accions d'avaluació i planificació del sistema de recerca, representa un 7,85 % del total.

L'objectiu següent en percentatge és el 4, d'innovació a l'Administració, amb un 6,15 % del total.

Finalment hi ha l'objectiu 10 i l'objectiu 7, tots dos amb imports molt petits, que fan referència sobretot a planificació de l'R+D+I.

Quan classifiquem el finançament per departaments (taula 25), s'observa que el que hi dedica un percentatge més elevat és el d'Agricultura, Ramaderia, Pesca, Alimentació i Medi Natural, amb un 39,78 %, seguit pel d'Economia i Coneixement amb un 25,62 %. El tercer és el Departament de Cultura, que representa un 16,35 % i el quart és Territori i Sostenibilitat (8,85 %), seguit del d'Ensenyament (8,44 %). Finalment, i amb menys d'un 1 % de la despesa se situen els departaments de Governació i Relacions Institucionals i el d'Interior.

Secció pressupostària	Import propi no R+D+I	Import propi no R+D+I/ Total Import propi no R+D+I
Agricultura, Ramaderia, Pesca, Alimentació i Medi Natural	1.220.970,03	39,78%
Cultura	501.693,69	16,35%
Economia i Coneixement	786.255,70	25,62%
Ensenyament	259.003,00	8,44%
Governació i Relacions institucionals	25.000,00	0,81%
Interior	4.371,56	0,14%
Territori i Sostenibilitat	271.694,18	8,85%
TOTAL	3.068.988,16	100,00%

Taula 25. Finançament d'activitats facilitadores de l'R+D+I (accions PRI no R+D+I) o que hi estan vinculades, per part dels departaments de la Generalitat de Catalunya, l'any 2013.
Imports en euros.

En el cas del Departament d'Agricultura, Ramaderia, Pesca, Alimentació i Medi Natural s'inclouen, entre d'altres, el sistema d'assessorament agrari de Catalunya, el Pla anual de transferència tecnològica del sector agroalimentari i la comunitat virtual agroalimentària xarxa RuralCat. Aquest departament ha mantingut pràcticament igual la despesa el 2013 que el 2012.

Al segon, el Departament d'Economia i Coneixement, hi ha, entre d'altres, les actuacions d'avaluació dels centres CERCA (Centres de Recerca de Catalunya) o la convocatòria ACDC (ajuts per al finançament d'actuacions en l'àmbit de la divulgació científica). El 2013 aquest departament ha disminuït a la meitat la seva despesa en relació amb el 2012, bàsicament perquè a part de la convocatòria ACDC no hi ha hagut altres accions de divulgació científica i no s'han dut a terme les jornades doctorals.

Pel que fa al tercer, el Departament de Cultura, es tracta majoritàriament d'accions de divulgació i reconeixement de l'R+D+I, com per exemple el conveni per al projecte del Centre d'Interpretació Paleontològic dels Hostalets de Balenyà, o les accions d'adequació i revaloració del patrimoni arqueològic català, entre d'altres.

Per a una anàlisi més detallada de les accions vinculades a l'R+D+I, classificades per objectius i línies d'actuació del PRI i finançades per cada departament, vegeu l'annex.

7.4. Anàlisi per objectius i línies d'actuació del PRI de les accions dels òrgans superiors de la Generalitat de Catalunya (POEC)

Tot i que quan es va dissenyar el PRI 2010-2013 no s'hi van incloure els òrgans superiors de la Generalitat (POEC), s'ha fet l'exercici de classificar igualment les actuacions d'aquests organismes segons les línies d'actuació del PRI, tant per a les accions de finançament d'activitats d'R+D+I (7.4.1) com per a les accions facilitadores de l'R+D+I o que hi estan vinculades (7.4.2).

7.4.1. Anàlisi de les accions de finançament d'R+D+I

Objectiu PRI	Import propi R+D+I	Import propi R+D+I/ Total Import propi R+D+I
02. Sistema públic de recerca fort, connectat a la creació de valor	18.890,30	100,00%
TOTAL	18.890,30	100,00%

Taula 26. Finançament d'activitats d'R+D+I per part del POEC l'any 2013. Classificació per objectius i línies d'actuació del PRI 2010-2013. Imports en euros.

Aquest any 2013 només hi ha hagut accions d'R+D+I de la Comissió Jurídica Assessora, totes dues projectes de recerca, que s'han classificat com a objectiu 2, en concret la línia d'actuació 2.2.1, corresponent a recerca pròpia realitzada pels organismes.

Com es pot veure, per la naturalesa pròpia d'aquests organismes, l'any 2013 totes les accions del POEC són accions de recerca i innovació pròpies i no hi ha cap ajut a l'R+D+I.

Per a una anàlisi més detallada de les accions de finançament de l'R+D+I que ha realitzat cada organisme, classificades per objectius i línies d'actuació del PRI, vegeu l'annex.

7.4.2. Anàlisi d'altres accions vinculades al PRI que no són finançament d'R+D+I

Igual que en el cas dels departaments, també s'han recollit les activitats que el POEC ha finançat, classificables en línies d'actuació del PRI, però que no es poden considerar activitats d'R+D+I. Per a l'any 2013, s'ha dut a terme només una acció d'aquest tipus per un valor de 68.059,04 € (taula 27).

Objectiu i Línia d'actuació PRI	Import propi no R+D+I	Import propi no R+D+I/ Total Import propi no R+D+I
02. Sistema públic de recerca fort, connectat a la creació de valor	68.059,04	100,00%
02.2.1. Impulsar infraestructures i projectes per a l'R+D+I.	68.059,04	100,00%
TOTAL	68.059,04	100,00%

Taula 27. Finançament d'activitats facilitadores de l'R+D+I (accions PRI no R+D+I) o que hi estan vinculades, per part del POEC l'any 2013. Classificació per objectius i línies d'actuació del PRI. Imports en euros.

A la taula 28 s'observa que aquesta acció s'emmarca en la línia d'actuació 2.2.1, «Impulsar infraestructures i projectes per a l'R+D+I». Correspon a la difusió de la recerca de la Comissió Jurídica Assessora.

Acció PRI no R+D+I	Import propi no R+D+I	Import propi no R+D+I/ Total Import propi no R+D+I
Divulgació i reconeixement de l'R+D+I	68.059,04	100,00%
TOTAL	68.059,04	100,00%

Taula 28. Finançament d'activitats facilitadores de l'R+D+I (accions PRI no R+D+I) o que hi estan vinculades, per part per part del POEC l'any 2013. Classificació per tipologia d'accions. Imports en euros.

Si es classifica per tipologia d'acció, aquesta és de divulgació i reconeixement de l'R+D+I.

Secció pressupostària	Import propi no R+D+I	Import propi no R+D+I/ Total Import propi no R+D+I
Comissió Jurídica Assessora	68.059,04	100,00%
TOTAL	68.059,04	100,00%

Taula 29. Finançament d'activitats facilitadores de l'R+D+I (accions PRI no R+D+I) o que hi estan vinculades, per part del POEC l'any 2013. Classificació per organisme. Imports en euros

En aquesta darrera taula es pot veure l'organisme que duu a terme l'acció de difusió de la recerca: la Comissió Jurídica Assessora.

Per a una anàlisi més detallada de les accions vinculades a l'R+D+I que ha finançat cada organisme, vegeu l'annex.

7.5. Finançament dedicat a activitats d'R+D+I i a accions vinculades a l'R+D+I (segons el PRI), per part del subsector Generalitat de Catalunya

En els punts anteriors s'ha mostrat que l'import executat en el finançament d'accions facilitadores de l'R+D+I o que hi estan vinculades per part del subsector Generalitat de Catalunya ha estat de 3,1 M€, dels quals 3,04 M€ corresponen als departaments i 0,06 M€ al Parlament i els organismes estatutaris i consultius (POEC).

Si s'agreguen aquests imports als de finançament de l'R+D+I estrictament, s'obté un total de 691,30 M€ per als departaments (3,25 % del pressupost executat d'aquests); de 0,09 M€ per al POEC i, per a ambdós, de 691,39 M€ (3,24 % del pressupost total executat d'ambdós). Aquest darrer import és el finançament dedicat a activitats d'R+D+I i a accions vinculades a l'R+D+I (segons el PRI), per part del subsector Generalitat de Catalunya.

Tipus de secció pressupostària	Import propi (R+D+I i no R+D+I)	Pressupost inicial	Pressupost executat	Import propi/ Pressupost inicial	Import propi/ Pressupost executat
Departaments	691.305.835,75	20.395.841.464,37	21.277.800.182,22	3,39%	3,25%
POEC	86.949,34	77.327.919,70	77.092.655,98	0,11%	0,11%
TOTAL	691.392.785,09	20.473.169.384,07	21.354.892.838,20	3,38%	3,24%

Taula 30. Finançament d'activitats d'R+D+I i d'accions facilitadores de l'R+D+I o que hi estan vinculades, per part del subsector Generalitat de Catalunya l'any 2013. Imports en euros.

8. Classificació de les accions de finançament de l'R+D+I per polítiques de despesa

8.1. Política 57 als pressupostos de l'any 2013 de la Generalitat de Catalunya

La classificació orgànica i funcional dels pressupostos de la Generalitat de Catalunya, per polítiques i programes, s'inicia l'any 2006. Aquesta nova orientació dels pressupostos va significar un pas endavant decisiu cap a l'orientació a objectius i resultats. A l'àmbit de la recerca, el desenvolupament i la innovació (R+D+I) la Generalitat li va adjudicar el número de política 57, encara que per a l'Administració General de l'Estat (AGE) aquest àmbit correspon a la política 46. La política 57 se subdivideix en quatre programes:

- Programa 571: Recerca i desenvolupament.
- Programa 572: Recerca i desenvolupament en ciència i tecnologia agroalimentària.
- Programa 573: Recerca i desenvolupament biomèdics i en ciències de la salut.
- Programa 574: Innovació.

A la taula 31 es detallen, per al subsector Generalitat, assenyalades amb una X, les seccions pressupostàries que han consignat la política 57 en el seu pressupost.

Secció pressupostària	2007	2008	2009	2010	2011	2012	2013	2014
Departament d'Agricultura, Ramaderia, Pesca, Alimentació i Medi Natural	X	X	X	X	X	X	X	X
Departament de Benestar Social i Família								
Departament de Cultura				X				
Departament d'Economia i Coneixement	X	X	X	X	X	X	X	X
Departament d'Empresa i Ocupació	X	X	X	X	X	X	X	X
Departament d'Ensenyament								
Departament de Governació i Relacions Institucionals	X	X	X	X	X	X	X	
Departament d'Interior								
Departament de Justícia								
Departament de la Presidència				X				
Departament de Salut	X	X	X	X	X	X	X	X
Departament de Territori i Sostenibilitat	X	X	X	X	X	X	X	X
Òrgans superiors i altres			X					

Font: Llei de pressupostos anuals.

Taula 31. Seccions pressupostàries que pressuposten despesa en política 57.

8.1.1. Política 57 del sector públic de la Generalitat de Catalunya

En primer lloc, a l'hora de fer l'anàlisi de la política 57 del sector públic de la Generalitat de Catalunya, cal tenir en compte l'excepcionalitat d'aquest exercici pressupostari atès que el pressupost de la Generalitat s'ha mantingut en situació de pròrroga durant tot el 2013. El *Decret 170/2012, de 27 de desembre*, va establir els criteris d'aplicació de la pròrroga del pressupost de la Generalitat del 2012 mentre no entrés en vigor el del 2013. Posteriorment, el *Decret 164/2013, de 14 de maig*, va adaptar la situació de pròrroga al nou objectiu de dèficit públic que va fixar el Ministeri d'Hisenda i Administracions Públiques per al conjunt de les comunitats autònomes (l'1,2 % del PIB en lloc del 0,7 %). Més endavant, el 31 de juliol, el Consell de Política Fiscal i Financera va fixar en l'1,58 % del PIB el límit del dèficit de la Generalitat per al 2013. El 27 d'agost el Govern va augmentar fins al 91,4 % les disponibilitats del crèdit inicial prorrogat de 2012 dels capítols 2, 4, 6, 7 i 8, per ajustar-les al nou objectiu de dèficit.

Un cop establert el marc conjuntural, el subsector Generalitat de Catalunya (taula 32) ha tingut l'any 2013, per a la política de despesa 57, un pressupost inicial de 207,782 M€. Això suposa el 81 % del pressupost de l'any anterior (255.409 M€). La disminució es deu, entre d'altres i com ja s'ha comentat, als requeriments de l'esmentat *Decret 164/2013, de 14 de maig, de modificació del Decret 170/2012, de 27 de desembre*, que prorroga els crèdits de les despeses dels capítols 2, 4, 5, 6, 7 i 8, en conjunt per un màxim del 86 % del pressupost inicial del 2012; i també pel *Decret 269/2013, de 23 de desembre, d'establiment dels criteris d'aplicació de la pròrroga dels pressupostos de la Generalitat de Catalunya per al 2012 mentre no entrin en vigor els del 2014*, pel qual es prorroguen els capítols esmentats, en conjunt, per un màxim d'un 91,4 % dels crèdits inicials del 2012.

Subsector	Programa 571	Programa 571/ Política 57	Programa 572	Programa 572/ Política 57	Programa 573	Programa 573/ Política 57	Programa 574	Programa 574/ Política 57	Política 57
EAA	108.477,91	100,00%	0,00	0,00%	0,00	0,00%	0,00	0,00%	108.477,91
Generalitat	122.589.482,57	59,00%	17.285.591,56	8,32%	49.767.000,66	23,95%	18.140.335,12	8,73%	207.782.409,91
TOTAL	122.697.960,48	59,02%	17.285.591,56	8,31%	49.767.000,66	23,94%	18.140.335,12	8,73%	207.890.887,82

Font: Direcció General de Pressupostos. Departament d'Economia i Coneixement. Generalitat de Catalunya.

Nota:

El subsector Generalitat de Catalunya està format pels departaments (sense les entitats adscrites), el POEC i els fons no departamentals.

Taula 32. Pressupost inicial de la política 57 per programes, pel subsector Generalitat de Catalunya i entitats autònomes administratives. Imports en euros.

El subsector del CatSalut, Institut Català de la Salut (ICS) i Institut Català d'Assistència i Serveis Socials (ICASS) l'any 2013 no ha consignat despesa en la política 57, tampoc el Parlament ni els organismes estatutaris (POEC). De les entitats autònomes administratives, només ha pressupostat aquesta política l'Escola d'Administració Pública amb un import de 108.477,91 €, corresponent al programa 571 de Recerca i Desenvolupament.

Per contra però, l'import total (incloent-hi tots els programes pressupostaris) del pressupost 2013 (prorrogat el 2012) de la Generalitat és superior al del 2012, tal com es pot comprovar a la taula següent:

	2012	2013	% Variació 2012/2013
Pressupost inicial	29.727.344.436,69	31.674.887.041,70	6,55%
Pressupost definitiu	35.966.050.708,38	39.944.993.086,94	11,06%
Pressupost executat	33.922.985.512,43	37.336.101.660,25	10,06%

Font: Direcció General de Pressupostos. Departament d'Economia i Coneixement. Generalitat de Catalunya.

Taula 33. Comparativa 2012-2013 del pressupost total de la Generalitat de Catalunya.
Imports en euros

En referència al pressupost total inicial (tant l'aprovat el 2012 i com el prorrogat per al 2013), cal dir que tots els capítols de despesa es redueixen llevat del capítol 9 (*Variació de passius financers*), corresponent a despeses destinades a l'amortització del deute i préstecs concedits a la Generalitat. Aquest capítol ha augmentat el 2013 perquè la previsió de retorn de préstecs i bestretes ha estat molt més elevada l'any 2013 que el 2012, per això el pressupost total de la Generalitat l'any 2013 és més alt que l'any anterior.

Pel que fa al pressupost total executat (obligacions reconegudes), l'increment el 2013 s'ha produït en diversos capítols de despesa. El més important al capítol 9 també, tot i que amb uns imports diferents dels previstos als pressupostos inicials. També va haver-hi un augment de capítol 8 (*Variació d'actius financers*), corresponent als préstecs concedits per la Generalitat, principalment per un préstec a l'empresa Infraestructures de la Generalitat de Catalunya, SAU. En relació amb el capítol 4 (Transferències corrents), l'augment està causat per l'increment en l'apartat de «Participació dels ens locals en els ingressos tributaris de l'Estat» (que forma part de la secció pressupostària de Fons no departamentals). En aquest cas, la Generalitat rep la transferència de l'Estat i la reparteix entre els ens locals segons els criteris de la Llei estatal (únicament fa d'intermediària). La resta de transferències del capítol 4 però han disminuït. Finalment, pel que fa al capítol 3 de Despeses financeres (bàsicament interessos i comissions bancàries), aquestes s'incrementen lleugerament, principalment a conseqüència de l'efecte de l'augment de l'endeutament.

En resum, l'import del pressupost total en conjunt (és a dir, de tots els programes), l'any 2013 ha estat superior al del 2012 a causa de l'increment de l'endeutament i la càrrega financera que comporta i de l'augment de la partida de «Participació dels ens locals en els ingressos tributaris de l'Estat» (despesa de l'Estat que es paga a través de la Generalitat).

8.1.2. Política 57 del sector públic administratiu de la Generalitat de Catalunya en els pressupostos inicials del 2013

El pressupost inicial del 2013 (prorrogat el 2012) en la política 57 del subsector Generalitat és de 207,78 M€ (*font*: Direcció General de Pressupostos de la Generalitat de Catalunya), que representa el 0,95 % del pressupost total inicial del subsector Generalitat (21.794,87 M €) i l'1,02 % respecte del total de departaments (20.395,84 M€). D'altra banda, suposa una reducció del 18,65 % respecte del pressupost inicial de l'any anterior per a la política 57 (255,41 M€).

D'acord amb el pressupost inicial 2013, al programa genèric de Recerca i desenvolupament (571) és on es destina la major part de la despesa en R+D+I (122 M€), seguit de l'àmbit de Recerca i desenvolupament biomèdics i en ciències de la salut (573) amb un import aproximat de 49 M€ del programa d'Innovació (574) amb una despesa inicial de 18 M€, i finalment, del programa de Recerca i desenvolupament en ciències i tecnologia agroalimentària (572), amb un import pressupostat de 17 M€.

Els departaments que consignen despesa en el programa 571 són: Economia i Coneixement; Territori i Sostenibilitat; i Governació i Relacions Institucionals. Pressuposten el programa 572: Agricultura, Ramaderia, Pesca, Alimentació i Medi Rural; i Economia i Coneixement. D'altra banda, el programa 573 el recullen en el seu pressupost el departament de Salut i el d'Economia i Coneixement. Finalment, pressuposten el programa 574 els departaments d'Empresa i Ocupació; d'Agricultura, Ramaderia, Pesca, Alimentació i Medi Rural; i de Territori i Sostenibilitat.

El pes dels recursos destinats a aquesta política respecte de l'import dedicat a totes les polítiques és d'un 1,02 %, per al conjunt de departaments. El departament que pressuposta més despesa en la política 57 en relació amb el total del seu pressupost és, amb diferència, Economia i Coneixement amb un 15,44 % destinat a polítiques d' R+D.

Pel que fa a la política esmentada, cal destacar que hi ha una minoració important respecte de l'any anterior de la despesa inicial destinada a Innovació (programa 574) del Departament d'Empresa i Ocupació, deguda en part a una modificació de crèdit que correspon a la partida de préstecs i bestretes de la Direcció General d'Indústria a ACCIÓ, per un import de 30 M€, que s'incorpora després al pressupost definitiu i no apareix en l'inicial.

Secció pressupostària	571	572	573	574	Política 57	Pressupost Inicial totes les polítiques	Política 57/Press. Inicial totes les polítiques
Agricultura, Ramaderia, Pesca, Alimentació i Medi Natural	0,00	12.027.775,06	0,00	1.254.977,50	13.282.752,56	301.928.658,11	4,40%
Benestar Social i Família						1.832.159.623,23	0,00%
Cultura						216.205.139,55	0,00%
Economia i Coneixement	121.639.128,44	5.257.816,50	32.973.783,95	0,00	159.870.728,89	1.035.737.168,31	15,44%
Empresa i Ocupació	0,00	0,00	0,00	16.012.661,01	16.012.661,01	710.284.610,84	2,25%
Ensenyament						4.149.504.249,36	0,00%
Governació i Relacions institucionals	100.545,30	0,00	0,00	0,00	100.545,30	234.330.088,72	0,04%
Interior						1.104.036.780,75	0,00%
Justícia						799.600.000,05	0,00%
Presidència						405.974.570,83	0,00%
Salut	0,00	0,00	16.793.216,71	0,00	16.793.216,71	8.220.956.290,81	0,20%
Territori i Sostenibilitat	849.808,83	0,00	0,00	872.696,61	1.722.505,44	1.385.124.283,81	0,12%
TOTAL	122.589.482,57	17.285.591,56	49.767.000,66	18.140.335,12	207.782.409,91	20.395.841.464,37	1,02%

Font: Direcció General de Pressupostos. Departament d'Economia i Coneixement. Generalitat de Catalunya.

Taula 34. Pressupost inicial dels departaments de la Generalitat de Catalunya per als diferents programes de la política 57. Imports en euros.

Tots els departaments han experimentat una reducció en la despesa corresponent a la política 57, a conseqüència de la pròrroga pressupostària i de les limitacions establertes per al compliment dels objectius de dèficit, tal i com es pot comprovar a la taula següent:

Departaments Generalitat	2012	2013	% 2013/2012
Agricultura, Ramaderia, Pesca, Alimentació i Medi Natural	16.926.475,14	13.282.752,56	78%
Economia i Coneixement	166.868.776,41	159.870.728,89	96%
Empresa i Ocupació	51.855.601,00	16.012.661,01	31%
Governació i Relacions Institucionals	110.005,80	100.545,30	91%
Salut	17.333.865,71	16.793.216,71	97%
Territori i Sostenibilitat	2.315.113,54	1.722.505,44	74%
TOTAL	255.409.837,60	207.782.409,91	81%

Font: Direcció General de Pressupostos. Departament d'Economia i Coneixement. Generalitat de Catalunya.

Taula 35. Comparativa 2012-2013 entre el pressupost inicial dels departaments de la Generalitat de Catalunya que han consignat política 57. Imports en euros.

Per a l'exercici 2013, en pressupost inicial, observem que és el Departament d'Empresa i Ocupació el que redueix més la despesa en la política 57 respecte de l'any anterior. Cal tenir en compte que part de la minoració d'aquesta política correspon al préstec de 30 M€ de la Direcció General d'Indústria a ACCIÓ, que s'incorpora després al pressupost definitiu (que inclou les modificacions de crèdit). A banda d'aquesta observació ja esmentada, en segon lloc, els departaments amb més decreixement són Territori i Sostenibilitat, amb un pressupost que suposa el 74 % del de l'any anterior, a conseqüència d'una reducció en l'import de les transferències als centres del seu àmbit de competència, i Agricultura, Ramaderia, Pesca, Alimentació i Medi Natural, amb un pressupost que és d'un 78 % respecte del 2012, a causa bàsicament de les disminucions en les transferències i les aportacions a l'IRTA, així com d'altres que no apareixen en el pressupost inicial sinó que s'incorporen en el definitiu.

D'altra banda, el departament que experimenta una minoració menor és Salut, que pressuposta un 97 % respecte de l'any 2012, i Economia i Coneixement, el departament amb més despesa en la política 57, amb un pressupost per al 2013 de gairebé 160 M€, que representa un 96 % del pressupost de l'any anterior.

8.1.3. Política 57 del subsector Generalitat de Catalunya en pressupostos definitius 2013

A la taula 36 es mostra el pressupost definitiu del subsector Generalitat de Catalunya en la política 57 per a l'any 2013, que és de 269,15 M€. El pes d'aquesta política és d'un 1,13 %, per al conjunt de departaments. La disminució, en aquest cas, és d'un 6,64 % respecte de l'import de l'any anterior (288,30 M€).

En el pressupost definitiu, una altra vegada veiem que el percentatge més elevat de pressupost en la política 57 respecte del pressupost total del departament correspon a Economia i Coneixement (amb un 12,99 %), seguit a més distància pel Departament d'Empresa i Ocupació (5,58 %) i pel d'Agricultura, Ramaderia Pesca, Alimentació i Medi Rural (2,09 %). Com es pot comprovar, l'augment més elevat respecte del que estava pressupostat inicialment es dona al programa 574 del Departament d'Empresa i Ocupació, amb la incorporació anteriorment esmentada d'un préstec de 30 M€ a ACCIÓ.

Secció pressupostària	571	572	573	574	Política 57	Pressupost definitiu totes les polítiques	Política 57/ Press. Inicial totes polítiques
Agricultura, Ramaderia, Pesca, Alimentació i Medi Natural	0,00	15.681.202,33	0,00	2.004.589,88	17.685.792,21	845.529.779,40	2,09%
Benestar Social i Família						2.036.117.554,04	0,00%
Cultura						302.637.568,92	0,00%
Economia i Coneixement	131.634.703,72	7.134.334,56	35.220.133,29	0,00	173.989.171,57	1.339.552.296,56	12,99%
Empresa i Ocupació	0,00	0,00	0,00	56.912.669,99	56.912.669,99	1.019.646.471,75	5,58%
Ensenyament						4.810.661.200,89	0,00%
Governació i Relacions institucionals	110.005,80	0,00	0,00	0,00	110.005,80	387.931.824,86	0,03%
Interior						1.212.430.069,33	0,00%
Justícia						931.763.953,22	0,00%
Presidència						494.584.741,79	0,00%
Salut	0,00	0,00	17.934.075,91	0,00	17.934.075,91	8.740.030.472,73	0,21%
Territori i Sostenibilitat	806.501,03	0,00	0,00	1.708.650,78	2.515.151,81	1.667.442.592,87	0,15%
TOTAL	132.551.210,55	22.815.536,89	53.154.209,20	60.625.910,65	269.146.867,29	23.788.328.526,36	1,13%

Font: Direcció General de Pressupostos. Departament d'Economia i Coneixement. Generalitat de Catalunya.

Taula 36. Pressupost definitiu dels departaments de la Generalitat de Catalunya per als diferents programes de la política 57. Imports en euros.

8.1.4. Política 57 del subsector Generalitat de Catalunya en pressupostos executats el 2013

A la taula 37 es presenta el mateix tipus de dades, aquest cop per als pressupostos executats de la Generalitat per al 2013. Així, el pressupost executat del subsector Generalitat de Catalunya (obligacions reconegudes a 31 de desembre de 2013) per a la política 57 és de 220,20 M€. Això suposa una reducció del 4,71 % respecte del mateix import de l'any anterior (231,09 M€). El pes de l'execució d'aquesta política en el total del pressupost executat de la Generalitat és d'un 1,03 % per al conjunt de departaments.

Per departaments, qui ha executat més despesa en la política 57 és principalment Economia i Coneixement, amb un import de 166,8 M€, seguit a més distància pels departaments d'Empresa i Ocupació (21,07 M€), Salut (17,21 M€), i Agricultura, Ramaderia, Pesca, Alimentació i Medi Natural (13,55 M€).

Un 14,33 % del pressupost executat del Departament d'Economia i Coneixement correspon a la política 57 (i majoritàriament al programa 571 de Recerca). D'altra banda, el departament que més despesa realitza en el programa 572 (R+D en ciència i tecnologia agroalimentària) és Agricultura, Ramaderia, Pesca, Alimentació i Medi Natural (12 M€), seguit d'Economia i Coneixement, amb un import de 6M€ corresponent bàsicament a les transferències a l'Institut de Recerca i Tecnologia Agroalimentàries (IRTA) i a altres centres de recerca en aquest àmbit. Per contra, Economia i Coneixement és qui més pressuposta en el programa 573 (R+D biomèdics i en ciències de la salut) amb un import de 34 M€, la major part del qual correspon a les transferències a consorcis i fundacions en l'àmbit sanitari, seguit del Departament de Salut mateix amb un import executat de 17 M€. En Innovació (programa 574) la major part de la despesa executada correspon al Departament d'Empresa i Ocupació (21 M€), seguit a molta més distància per Agricultura, Ramaderia, Pesca, Alimentació i Medi Natural (1,35 M€) i, finalment, Territori i Sostenibilitat (724.000 €).

Secció pressupostària	571	572	573	574	Política 57	Pressupost executat totes les polítiques	Política 57/ Press. executat totes polítiques
Agricultura, Ramaderia, Pesca, Alimentació i Medi Natural	0,00	12.197.261,10	0,00	1.356.496,59	13.553.757,69	722.129.649,82	1,88%
Benestar Social i Família						1.865.241.187,82	0,00%
Cultura						205.650.472,72	0,00%
Economia i Coneixement	126.590.888,56	6.189.705,21	34.017.521,92	0,00	166.798.115,69	1.163.797.417,01	14,33%
Empresa i Ocupació	0,00	0,00	0,00	21.069.730,00	21.069.730,00	634.751.300,56	3,32%
Ensenyament						4.325.897.012,33	0,00%
Governació i Relacions institucionals	100.545,30	0,00	0,00	0,00	100.545,30	265.750.047,78	0,04%
Interior						1.149.151.386,61	0,00%
Justícia						837.908.186,74	0,00%
Presidència						410.544.463,35	0,00%
Salut	0,00	0,00	17.211.782,43	0,00	17.211.782,43	8.268.868.272,47	0,21%
Territori i Sostenibilitat	741.344,43	0,00	0,00	724.795,43	1.466.139,86	1.428.110.785,01	0,10%
TOTAL	127.432.778,29	18.386.966,31	51.229.304,35	23.151.022,02	220.200.070,97	21.277.800.182,22	1,03%

Font: Direcció General de Pressupostos. Departament d'Economia i Coneixement. Generalitat de Catalunya.

Taula 37. Pressupost executat dels departaments de la Generalitat de Catalunya per als diferents programes de la política 57. Imports en euros.

8.1.5. Comparativa dels pressupostos en política 57 entre l'any 2012 i el 2013

A la taula 38 es presenta una comparativa 2012-2013 sobre els pressupostos inicials, definitius i executats en la política 57 del subsector Generalitat de Catalunya, i també del grau d'execució d'aquests pressupostos, en cadascun d'aquests anys.

Any	Pressupost inicial	Pressupost definitiu	Pressupost executat	% executat/definitiu
2012	255.409.837,60	288.304.065,91	231.094.267,18	80,16%
2013	207.782.409,91	269.146.867,29	220.200.070,97	81,81%

Font: Direcció General de Pressupostos. Departament d'Economia i Coneixement. Generalitat de Catalunya.

Taula 38. Grau d'execució de la política 57 del subsector Generalitat i comparativa 2012-2013. Imports en euros.

8.1.6. Comparativa 2012-2013 dels pressupostos inicials i definitius

Pel que fa a la comparativa entre els pressupostos inicials corresponents, a la taula 38 s'observa que el de l'exercici 2013 és més baix que el del 2012, igual que el pressupost definitiu, fet que es pot atribuir a diferents motius:

- Durant l'exercici 2013 es va haver de funcionar amb pressupost prorrogat durant tot l'any. En aquest sentit, la situació de pròrroga pressupostària marca la restricció de les despeses, com ja s'ha esmentat anteriorment al punt 8.1.1.
- Desplegament d'una nova fase d'ajust pressupostari. El pressupost prorrogat de la Generalitat per al 2013 va donar continuïtat a les mesures de disminució de la despesa pública establertes anteriorment i va introduir noves mesures de reducció de despesa.
- D'altra banda, es va haver d'adaptar la situació de pròrroga als nous objectius de dèficit públic que va fixar el Govern de l'Estat, en el marc d'una gran incertesa, ja que al problema d'haver de pressupostar en el context econòmic i financer actual (molt inestable), s'hi va afegir la inseguretat que afectava l'àmbit dels ingressos.

8.1.7. Comparativa 2012-2013 dels pressupostos executats

Pel que fa al grau d'execució de la política 57 del subsector Generalitat de Catalunya (percentatge del pressupost executat respecte del pressupost definitiu), a la taula 38 s'observa que el percentatge d'execució l'any 2013 és lleugerament més alt (81,81 %) al del 2012, ja que el pressupost definitiu el 2013 és menor que en l'exercici 2012.

Tot i que, amb la pròrroga del pressupost per a l'any 2013, hi ha la voluntat de continuar vetllant per una política d'estímul a la recerca, el desenvolupament i la innovació, es van haver de reduir algunes despeses, per tal de poder assolir els objectius previstos de reducció del dèficit, d'acord amb el Programa d'estabilitat i convergència de la Unió Europea i segons els requeriments del Govern de l'Estat.

Aquí cal tenir en compte, una vegada més, el fet que l'estimació dels recursos del model de finançament autonòmic va ser inferior al que s'havia anunciat i l'extensió dels efectes de la crisi més enllà dels límits temporals inicialment previstos, amb les limitacions consegüents del dèficit públic que a la pràctica va suposar, entre altres coses, que l'import executat el 2013 en valor absolut fos inferior al de l'any anterior.

8.1.8. Comparativa dels pressupostos en política 57 en el període 2006-2013

L'any 2006 és el primer en què es pressuposta per funcions, és a dir, per polítiques de despesa, i l'import en la política 57 aquell any lògicament és menor en comparació amb els exercicis següents. A la taula 39 observem que es produeix un salt important en l'augment de la despesa a partir de l'any 2008. Com podem comprovar, l'any 2010 és quan creix més la despesa en política d'R+D+I en pressupost inicial (427 M€), tot i que és el 2009 quan hi ha un nivell més alt d'execució en valor absolut en comparació amb la resta d'anys (387 M€). A partir del 2011 la despesa en la política 57 comença a experimentar un decrement significatiu a causa de la reducció dels recursos globals del pressupost de la Generalitat, i és en l'exercici 2013 quan trobem els imports corresponents a pressupost inicial i definitiu així com el nivell d'execució més baixos en la política 57, a conseqüència en gran part de les limitacions del pressupost prorrogat, vigent durant tot l'any.

Any	Pressupost inicial	Pressupost definitiu	Pressupost executat
2006	180.599.179,91	235.504.939,59	225.189.000,00
2007	251.265.000,00	289.441.000,00	273.265.000,00
2008	322.260.968,92	365.659.968,46	351.600.052,45
2009	356.044.560,58	399.613.160,95	387.186.115,90
2010	427.753.740,57	436.193.059,15	331.740.227,34
2011	220.880.275,31	374.080.051,18	364.691.098,03
2012	255.409.837,60	288.304.065,91	231.094.267,18
2013	207.782.409,91	269.146.867,29	220.200.070,97

Font: Direcció General de Pressupostos. Departament d'Economia i Coneixement. Generalitat de Catalunya.

Taula 39. Evolució dels pressupostos totals inicials, definitius i executats en la política 57 dels departaments de la Generalitat de Catalunya (sense els ens) en el període 2006-2013. Imports en euros.

El POEC només va pressupostar la política 57 en el decurs de l'exercici 2009. Això fa que els valors de la taula anterior siguin invariables per al conjunt del subsector Generalitat i només hi hagi variació en l'any esmentat.

8.1.9. Altres polítiques en les quals s'han classificat accions de finançament de l'R+D+I dels departaments de la Generalitat de Catalunya

Quan s'analitza el pressupost executat per la Generalitat de Catalunya en accions de finançament d'activitats d'R+D+I, hi ha un aspecte important que cal tenir en compte i és el fet que la política 57 no és un indicador complet dels pressupostos dedicats a l'R+D+I. És a dir, que hi ha actuacions que els departaments classifiquen en altres polítiques (perquè la finalitat no és necessàriament l'R+D+I), però que suposen també despesa en finançament d'R+D+I. Així, fent únicament el seguiment de la política 57 no es detecten. A la taula 40 es mostra el pes que té la política 57 en el total del finançament dedicat a activitats d'R+D+I, que és concretament d'un 30,33 %.

Secció pressupostària	Import propi R+D+I en política 57	Import propi R+D+I excloent política 57
Agricultura, Ramaderia, Pesca, Alimentació i Medi Natural	12.528.486,58	10.636.882,82
Benestar Social i Família		299.001,40
Cultura		4.197.765,25
Economia i Coneixement	158.936.778,43	273.008.927,78
Empresa i Ocupació	21.541.693,19	734.538,75
Ensenyament		135.836,00
Governació i Relacions institucionals	70.000,00	439.354,40
Interior		5.518.911,87
Justícia		1.503.431,73
Presidència		162.572,62
Salut	13.962.882,45	177.961.519,17
Territori i Sostenibilitat	1.729.949,31	4.868.315,84
SUBTOTALS R+D+I (import)	208.769.789,96	479.467.057,63
TOTAL R+D+I (import)	688.236.847,59	
TOTAL R+D+I (percentatge)	30,33%	69,67%

Font: Àrea de Polítiques Sectorials Científiques i Tecnològiques (aplicació IRENEU)

Taula 40. Finançament d'activitats d'R+D+I per part dels departaments de la Generalitat de Catalunya l'any 2013. Classificació per la política 57 i per altres polítiques de despesa. Imports en euros.

9. Abreviaciones

Departaments	Abreviatura
Agricultura, Ramaderia, Pesca, Alimentació i Medi Natural	AG
Benestar Social i Família	BE
Cultura	CU
Economia i Coneixement	EC
Empresa i Ocupació	IU
Ensenyament	EN
Governació i Relacions Institucionals	GO
Interior	IT
Justícia	JU
Presidència	PR
Salut	SA
Territori i Sostenibilitat	PO

Taula 41. Abreviacions dels departaments de la Generalitat de Catalunya (per ordre alfabètic).

POEC	Abreviatura
Comissió Jurídica Assessora	CJ
Consell de Garanties Estatutàries	CC
Oficina Antifrau de Catalunya	OA
Parlament de Catalunya (PA) / Síndic de Greuges (PA)	PA
Sindicatura de Comptes	SC

Taula 42. Abreviacions del Parlament i dels organismes estatutaris i consultius (POEC) de la Generalitat de Catalunya (per ordre alfabètic).

APSCIT	Àrea de Polítiques Sectorials Científiques i Tecnològiques
ACCIÓ	Agència de Suport a l'Empresa Catalana
AGAUR	Agència de Gestió d'Ajuts Universitaris i de Recerca
CICYT	Comissió Interministerial de Ciència i Tecnologia
CIRI	Comissió Interdepartamental de Recerca i Innovació (anteriorment anomenada CIRIT)
FCRI	Fundació Catalana per a la Recerca i la Innovació
DGR	Direcció General de Recerca
DGI	Direcció General d'Indústria
EAA	Entitats Autònomes Administratives.
FGU	Fons Generals de les Universitats provinents de la transferència de l'Administració autonòmica
FGURD	Fons Generals de les Universitats dedicats a l'R+D
GC	Generalitat de Catalunya
I	Innovació
i+i	Innovació i Internacionalització
MICINN	Ministeri de Ciència i Innovació
MINECO	Ministeri d'Economia i Competitivitat
n. a.	No aplicable
n. d.	No disponible
OCDE	Organització per a la Cooperació i el Desenvolupament Econòmic
POEC	Col·lectiu format pel Parlament i els òrgans superiors (aquests darrers s'anomenen també <i>organismes estatutaris i consultius</i>)
PRI	Pla de Recerca i Innovació de Catalunya (2010-2013)
PROFOR	Fons de Promoció de la Recerca Universitària
R+D	Recerca i desenvolupament
R+D+I	Recerca i desenvolupament i innovació
SUR	Secretaria d'Universitats i Recerca

Taula 43. Altres abreviacions o sigles

10. Participants en el procés d'obtenció de les dades

Personal de l'APSCIT, de la Direcció General de Recerca

Durant l'any 2014, des de l'Àrea de Polítiques Sectorials Científiques i Tecnològiques (APSCIT) s'ha planificat, coordinat i validat la recollida de dades relativa al finançament, per part de la Generalitat de Catalunya de les activitats d'R+D+I. Una vegada processades i analitzades, s'ha elaborat l'informe des d'aquesta àrea.

Les persones que hi han participat han estat:

Joaquim Ibáñez Fanés, com a cap de l'Àrea, i Alba Puigdomènech Cantó, com a coordinadora tècnica de suport interdepartamental de recerca i innovació.

Lluís del Cerro i Ramon, Manuel Gutiérrez Fernández, Helena Miralles Castelló, i Kàtia Monés Giné com a tècnics de suport als departaments.

Anna Catalán Solano i Anna Targarona Ysamat, en la gestió economicoadministrativa.

Participants dels departaments

Per elaborar aquest informe ha estat necessària la col·laboració de moltes persones de la Generalitat de Catalunya de diverses vessants: des de la recollida de dades, la introducció a l'aplicació IRENEU, i les validacions intermèdies, fins a la recopilació i la formatació de l'extensa quantitat d'informació que cal obtenir de la Llei de pressupostos, a més del suport tècnic i informàtic per a l'aplicació IRENEU.

La relació de persones implicades en el procés de la recollida de dades es presenta per a cada secció pressupostària, en la qual se cita, en primer lloc, el responsable d'R+D+I; en segon lloc, el responsable de comptabilització d'R+D+I; en tercer lloc, els adjunts a aquest responsable, i, finalment, per ordre alfabètic, la resta de persones que han intervingut en el procés.

Agricultura, Ramaderia, Pesca, Alimentació i Medi Natural:

Jaume Sió Torres, Maria Josep de Ribot Porta, Ricard Poch Masegú i Custòdia Martínez Arjona.

Juan Luís Abián Perruca, Francesc Alcoberro Pedrola, Joan Anglès Sedó, Mercè Aniz Montes, Pere Aymerich Boixader, Josep Salvador Blanch Roure, Jaume Boixadera Llobet, Eva Calm Puig, Mireia Cariñena Samit, Gerard Carrion Salip, Teresa Cervera Zaragoza, Emma Ciprés Riera, Xavier Clopés Alemany, Dèlia Colomer Bosch, Marc Comas Silvente, Francesc Crespo Climent, Laura Dalmau Pol, Francesc Diego Vives, Dolors Domènech Fabregat, Montserrat Domènech Montagut, Xoán Elorduy Vidal, Antoni Enjuanes Puyol, Isabel Ferrer Torralba, Nati Franch Ventura, Eugènia Frias Sanz, Jordi Giné Ribó, Joan Gòdia Tresànceh, Isabel Gomar Jiménez, Josep Antoni Lucas Trilles, Lidia Malivern Casals, Josep Maria Masses Tarragó, Cristina Massot Berna, Mireia Medina Sala, Maria Teresa Mendoza Pairo, Joan Salvador Minguet Pla, Carlos Alberto Ortiz Gama, Mónica Parra Tabernero, Juanjo Pascual Sánchez, Mireia Perarnau Blanes, Albert Piñol Masip, Trinidad Plaza Morales, Agueda Ribalta Dufresne, M. Pilar Rodríguez Martínez, Ignasi Rodríguez Galindo, Joaquim Rodríguez Medina, Maria Antònia Rojas González, Jordi Ruiz Olmo, Carlos Manuel San Roman San Roman, Theodora Tornos Tornos, Jordi Vicente Canillas i Joaquim Xifra Triadú.

Benestar Social i Família:

Xavier Baiget Cantons, Cristina Gené Alegret i Gemma Quesada Soldevila.

Amador Beiro González, Oriol Bonàs Conill, Núria Cañellas Pascual, Núria Clotet Agut, Xavier Colominas Ferran, Magda García López, Mercè Gómez López, Lina Meson Fresquet, Jordi Muner Armengol, Sònia Munté Farell, Sergi Rubí Carnacea, Georgina Tomàs Comas d'Argemir, Josep Maria Torrents Garcia i Susanna Vinuesa Baliu.

Cultura

Neus Ríos Calvet i Manel Verdú Martí.

Xavier Bach Fabregó, Ramon Buxó Capdevila, Josep Castells Camp, Ramon Castells Ros, Montse Cosialls Vivo, Maria Duran Jordà, Natàlia Falcó Isern, Rafel Folch Monclús, Sergi Font Rodríguez, Clara Giralt Liesa, Víctor Magrans Julià, Margarita Mallol Torrent, Maite Mascort Roca, Aitor Matías Martín, David Muñoz Cid, Iolanda Pelegrí Taulina, Ernesto Rubio Revenga i Marta Xirinachs Codina.

Economia i Coneixement:

Susanna Bonastre Soler i Àngela Bàguena Maranges.

Empar Feliu Pérez, Eva González Felis, Xavier Lasauca Cisa, Josep M. Martínez López, Mònica Parera Paul.

Empresa i Ocupació:

Joan Tarradellas Espuny, Daniel Jordà Martínez i Xavier Llopart Freixas.

Ignasi Bonet Pocino, Mireia Carbonell Ambollet, Joan Esteve Reyner, Francesc Pellicer Buatell, Xavier Riudor Pons, Noemí Santos Hompanera, Anna Terrero Pascual i M. Elisa Vicario Alonso.

Ensenyament:

Pilar Carasa Martínez.

Joan Anton Bofarull Vilaseca, Ivan Carballo Rodríguez, Francesc Farré Calpe, Josep Ferràndiz Farré, Rosa Fornell Cervià, Margarita Martínez Moreno i Rosa Maria Palacios García.

Governació i Relacions Institucionals:

Josefina Valls Vila, Claudi Auber Vallmitjana, Salvador Gómez Pérez, M. Elena Ruiz Legasa, Raquel Perich Sánchez.

Pablo Aguiar Molina, Marta Garsaball Pujol, Anna Jaile Figuera, Ignasi Sardà Rico i Sandra Soria Carril.

Interior:

Núria Aymerich Rocavert i Josep Lluís Serrano Alcázar.

Marta Bande Monforte, Òscar Llatje Hierro, Judith Mateos González, Bea Molina Salmerón, Jose Julio Palma Cantón, Inés Sánchez Bosch, Martí Santandreu Vilà, Maite Sendra Ibáñez, Angel Solans Mur, Mercè Soro Posac, Irene Suárez Gutiérrez i Lola Vallès Port.

Justícia:

Josep Xavier Hernández Moreno i Juan Antonio López Cañete.

Presidència:

Joan Vidal de Ciurana, Cèsar Grijalvo Estrada i Lorena García Cotarelo.

Imma Cabré Homet, Maria Corominas Piulats i Davínia Ligeró Tormo.

Salut:

Carles Miquel Colell, Núria Cos Revelles i Joan Serra Manetes.

Territori i Sostenibilitat:

Xavier Baulies Bochaca, Mireia Cañellas Grifoll, Marta Batllellé Garcia, Cristina Gil Riba i Margarita Torre Alcoceba.

Fina Ambatlle Espuñes, Simó Batlle Blanco, Marta Batllellé Garcia, Jonatan Calafí Guasch, Pere Calvet Tordera, Arnau Cangròs Alonso, Cristina Cardenete Suriol, Mariona Carreras Vives, David Prat Soto, Dolors Vergés Fernández, Montserrat Farriol Rodríguez, Ferran Camps Roque, Marc Garcia Garcia, Mercè González Brunat, Xavier Guinart Primé, Pau Guzman Gallegos, Laia Pou Reguant, Agnès Lladós Soldevila, Miriam Manrique Ramos, Maria Mercè Martínez Moliné, Javier Marín Rabanete, Irene Martín Montes, Anna Mestre Massa, Fátima Mestres Evard, Montserrat Mestres Déu, Jordi Mora Riera, Enric Navarro Martínez, Joan Palet Farga, Sergi Paricio Ferrero, Sara Pont Gasau, Santi Ribas Domingo, Rosa Fernández Rodríguez, Xavier Roselló Molinari, Julià Talaya López, Joan Carles Terés Casals, Enric Velasco Cabré i Josep Vera Villaverde.

**Participants del Parlament i dels òrgans superiors
(organismes estatutaris i consultius)**

Comissió Jurídica Assessora:

Gabriel Capilla Vidal i Ingrid Cortinas Parra.

Consell de Garanties Estatutàries:

Maria Bover Casanovas.

Oficina Antifrau de Catalunya:

Albert Batlle Bastardas.

Parlament de Catalunya:

Gemma Menéndez Cahué.

Sindicatura de Comptes:

Eulàlia Manero Font.

Participants d'altres unitats i serveis

Suport tècnic pressupostari:

Marc Noguera, de la Direcció General de Pressupostos del Departament d'Economia i Coneixement.

Suport tècnic informàtic:

Miquel Perpinyà i Matteo Sotil, de l'Àrea de TIC de la Secretaria d'Universitats i Recerca del Departament d'Economia i Coneixement.