



Agència de  
Residus de  
Catalunya

**ELS RESIDUS GENERATS PER LES  
INDÚSTRIES INSCRITES EN EL REGISTRE  
DE PRODUCTORS DE RESIDUS DE  
CATALUNYA  
DADES 2013**

**Octubre 2014**



Generalitat de Catalunya  
**Departament de Territori  
i Sostenibilitat**



A través de les Declaracions anuals de residus industrials (DARI) s'obté la informació sobre la producció i la gestió dels residus provinents de les indústries de Catalunya.

L'explotació de les dades estadístiques de les DARI presentades es realitza diferenciant la informació d'aquelles empreses inscrites al registre de productors que realitzen serveis ambientals (gestors de residus i depuradores) de les indústries amb activitat de producció industrial (indústries).

D'acord amb això, les dades de generació de residus industrials presentades en aquest document corresponen als **residus declarats per les indústries** inscrites en el Registre de Productors de Residus de Catalunya amb obligació de declarar-los anualment\*.

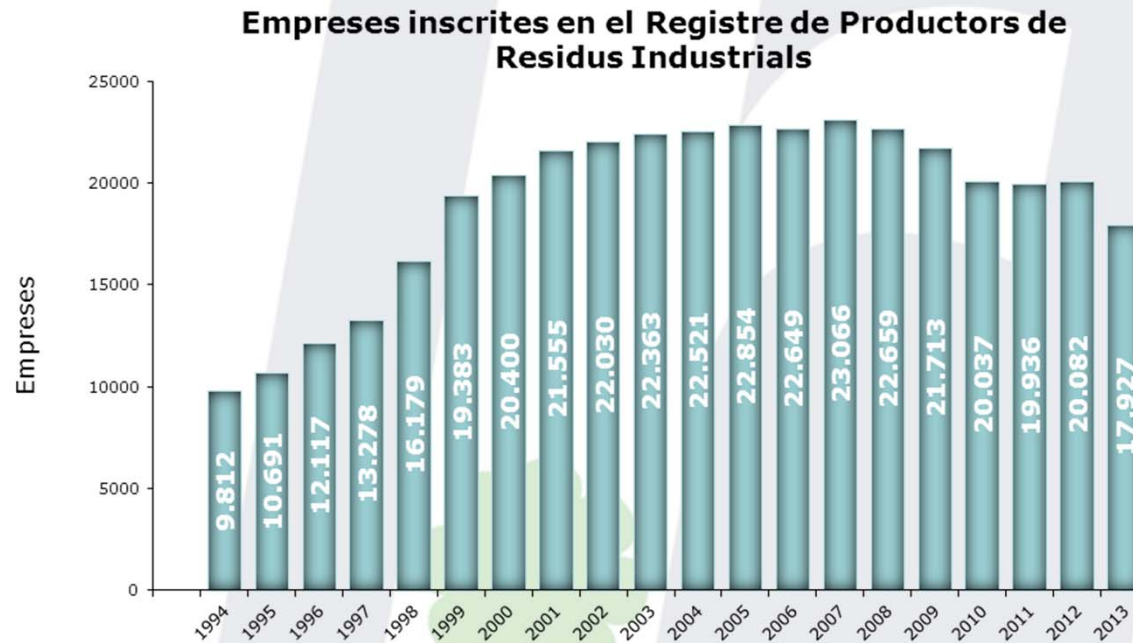
Les dades dels residus declarats per les depuradores d'aigües residuals urbanes i les empreses gestores de residus es recullen en un altre document a part.

\*Les activitats incloses en el Registre de Productors segons la classificació CCAE-2009 corresponen a la secció B: indústries extractives, secció C: indústries manufactureres, secció D: subministrament d'energia elèctrica, gas, vapor i aire condicionat i, secció E : subministrament d'aigua; activitats de sanejament, gestió de residus i descontaminació , i altres centres no productors de residus industrials que generin més de 10 tones de residus especials.



# ELS PRODUCTORS DE RESIDUS INDUSTRIALS

A 2013 al Registre de productors de residus industrials de Catalunya hi havia inscrites 17.927 empreses. Els productors de residus industrials\* han de presentar anualment la declaració anual de residus. La declaració aporta informació sobre els residus generats per cada centre de producció industrial.

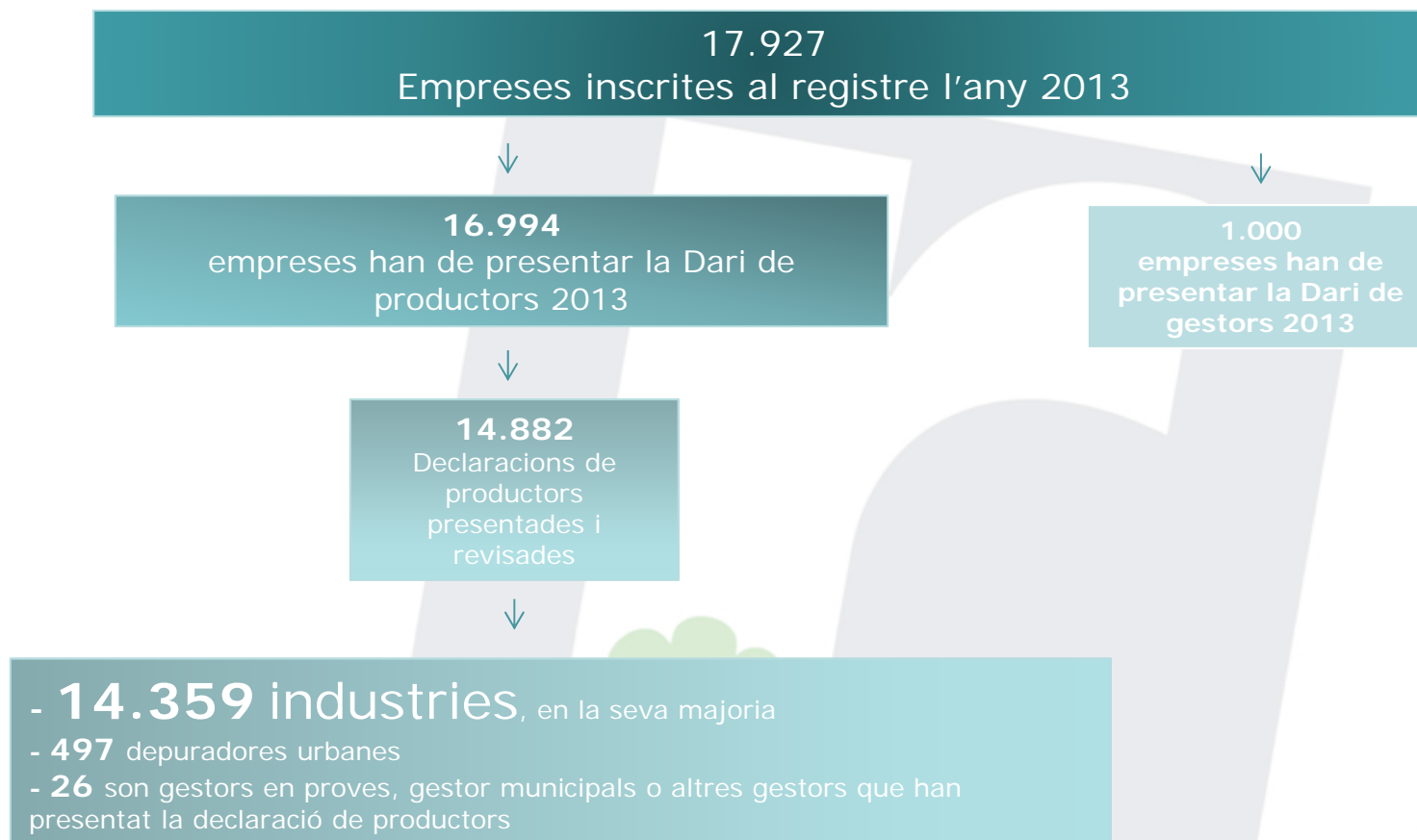


\*Es consideren productors industrials els centres inclosos en la seccions B, C, D i E del CCAE 2009

\*Observacions: Ha hagut una forta disminució d'empreses inscrites en el Registre de Productors de Residus Industrials degut a que s'ha fet una regularització durant l'any 2013.



# PRESENTACIÓ DE LA DECLARACIÓ ANUAL DE RESIDUS INDUSTRIALS



Les dades estadístiques que es presenten en aquest document s'han calculat a partir de les declaracions presentades i revisades fins el 19 de setembre de 2014.

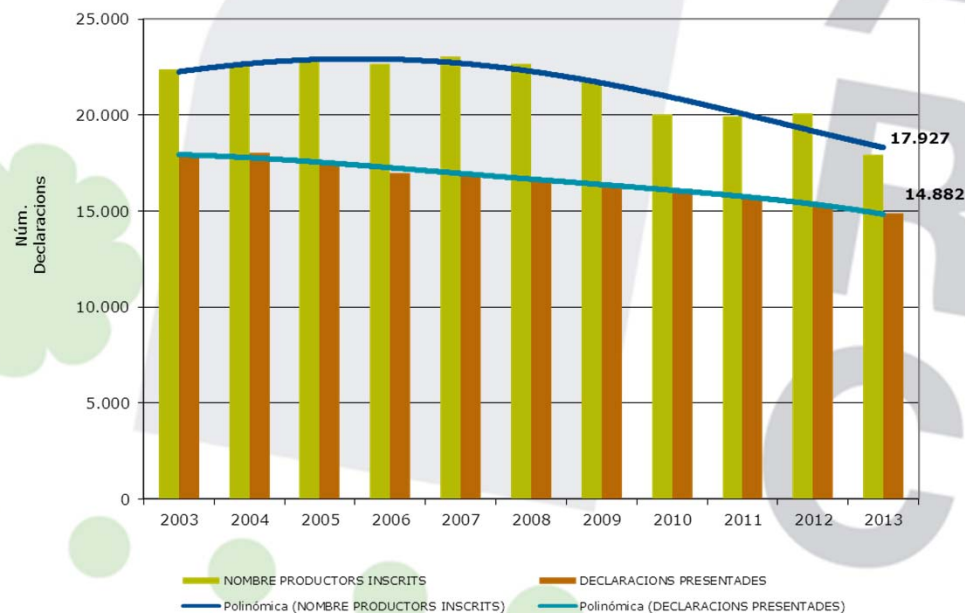


DATA	FASE	DARIS PRESENTADES	% PRESENTACIÓ
<b>1 de gener</b>	<b>Inici període presentació</b>	-	-
31 de gener	-	687	3,8%
28 de febrer	-	3.788	21,1%
<b>31 de març</b>	<b>Final període presentació</b>	<b>12.513</b>	<b>69,8%</b>
30 d'abril	-	13.270	74,0%
31 de maig	-	14.399	80,3%
<b>6 de juny</b>	<b>Tancament dades juny</b>	<b>14.400</b>	<b>80,3%</b>
30 de juny		14.800	82,6%
31 de juliol		14.863	82,9%
<b>19 de setembre</b>	<b>Tancament definitiu</b>	<b>14.882</b>	<b>83,0%</b>

DATA	ACTUACIÓ	ENVIAMENTS
21-30 gener	Recordatori inici termini presentació	15.500 correu electrònic

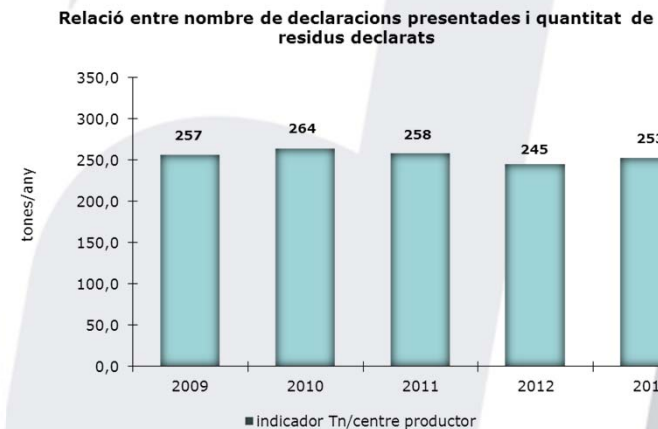
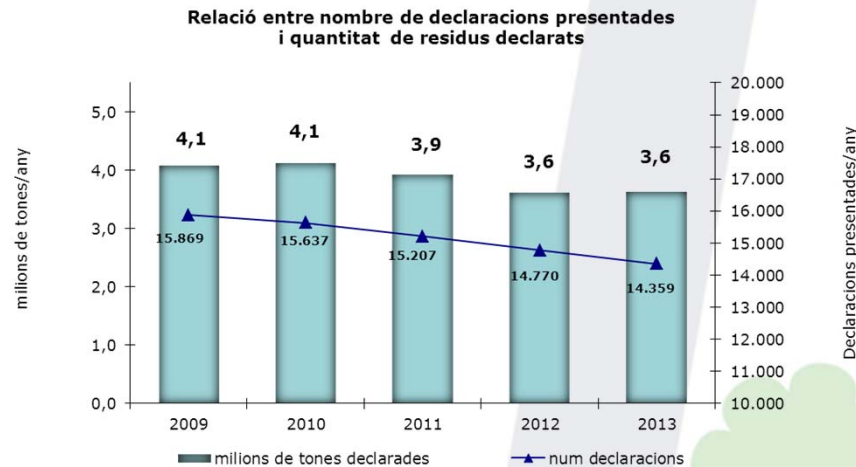
17-21 març	Recordatori finalització termini legal	9.961 correu electrònic
10 abril	Avis requeriment final termini legal	3.632 correu electrònic
23 abril	Tramesa del requeriment	4.115 carta certificada

En data 19 de setembre de 2014 s'han presentat i revisat 14.882 declaracions de residus industrials que equivalen al 83,0 % dels productors amb obligació de presentar la declaració de residus industrials.





L'any 2013, a Catalunya la generació de residus de l'activitat industrial<sup>1</sup> es situa en un total de 3,6\* milions de tones de residus. (Generació comptabilitzada a partir de les 14.359 indústries amb DARIP)



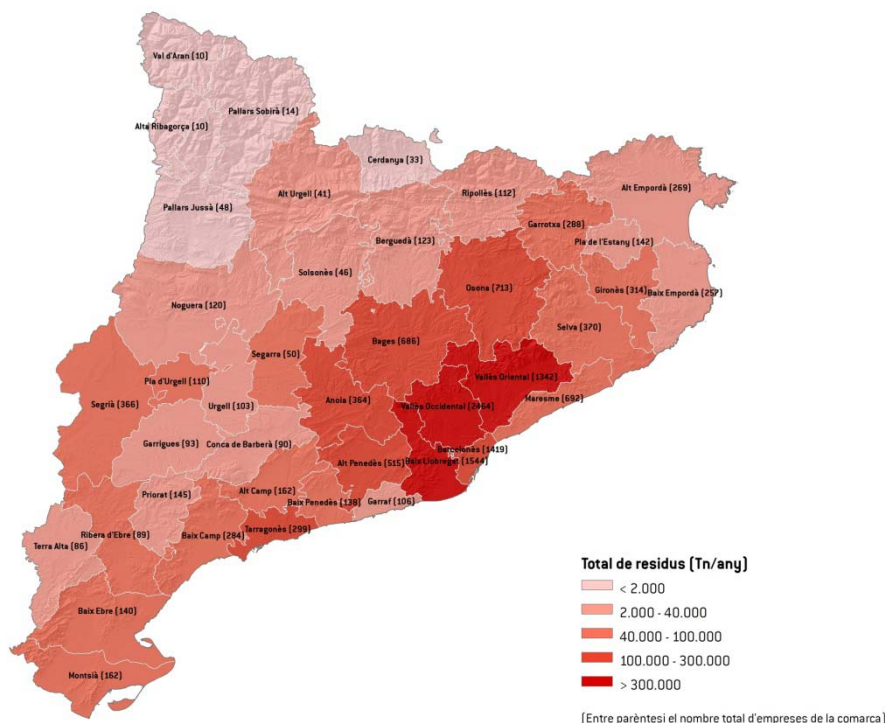
1 -L'activitat industrial, segons la classificació CCAE-2009, inclou la secció B: indústries extractives, secció C: indústries manufactureres, secció D: subministrament d'energia elèctrica, gas, vapor i aire condicionat i, secció E : subministrament d'aigua; activitats de sanejament, gestió de residus i descontaminació , i altres centres no productors de residus industrials que generin més de 10 tones de residus especials.

\*El total de residus gestionats representa un augment del 0,3 % respecte l'any anterior. En aquesta dada no estan comptabilitzades les 343 mil tones de residus gestionats en la descontaminació de l'embassament de Flix.



# RESIDUS DE L'ACTIVITAT INDUSTRIAL: DADES 2013

NOMBRE D'EMPRESES I TOTAL DE RESIDUS DECLARATS PER COMARCA



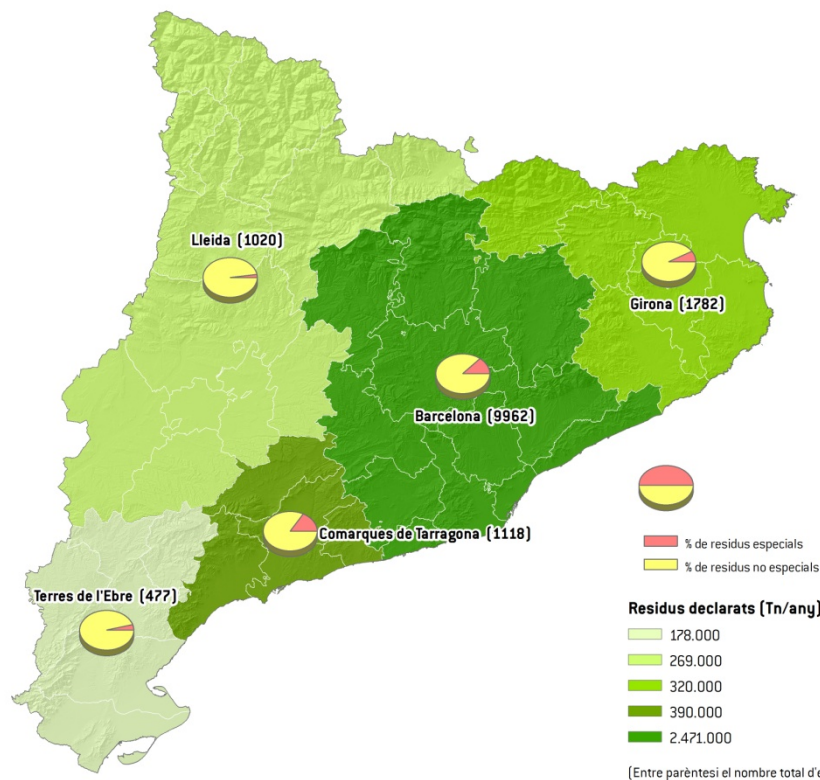
COMARCA	NOMBRE D'EMPRESES	ESPECIALS (milers Tn)	NO ESPECIALS (milers Tn)	TOTAL GENERAT (milers Tn)	%
Alt Camp	162	8	92	100	2,8%
Alt Empordà	269	1	18	20	0,5%
Alt Penedès	515	12	158	170	4,7%
Alt Urgell	41	0	2	2	0,1%
Alta Ribagorça	10	0	0	0	0,0%
Anoia	364	3	152	155	4,3%
Bages	686	4	110	113	3,1%
Baix Camp	284	8	71	79	2,2%
Baix Ebre	140	4	61	64	1,8%
Baix Empordà	257	1	22	23	0,6%
Baix Llobregat	1.544	31	295	326	9,0%
Baix Penedès	138	2	44	46	1,3%
Barcelonès	1.419	29	211	240	6,6%
Berguedà	123	0	11	11	0,3%
Cerdanya	33	0	0	0	0,0%
Conca de Barberà	90	4	27	31	0,8%
Garraf	106	1	15	16	0,4%
Garrigues	93	0	31	31	0,9%
Garrotxa	288	1	54	56	1,5%
Gironès	314	11	79	90	2,5%
Maresme	692	26	56	82	2,3%
Montsià	162	1	39	41	1,1%
Noguera	120	0	11	11	0,3%
Osona	713	5	129	134	3,7%
Pallars Jussà	48	0	0	1	0,0%
Pallars Sobirà	14	0	0	0	0,0%
Pla de l'Estany	142	3	22	24	0,7%
Pla d'Urgell	110	0	61	61	1,7%
Priorat	145	0	9	10	0,3%
Ribera d'Ebre	89	2	62	63	1,7%
Ripollès	112	1	18	19	0,5%
Segarra	50	1	74	76	2,1%
Segrià	366	2	67	69	1,9%
Selva	370	6	84	90	2,5%
Solsonès	46	0	3	4	0,1%
Tarragonès	299	39	87	126	3,5%
Terra Alta	86	0	10	10	0,3%
Urgell	103	1	13	14	0,4%
Val d'Aran	10	0	0	0	0,0%
Vallès Occidental	2.464	100	814	913	25,2%
Vallès Oriental	1.342	87	221	308	8,5%
<b>TOTAL</b>	<b>14.359</b>	<b>393</b>	<b>3.235</b>	<b>3.629</b>	<b>100%</b>

Residus de l'activitat industrial que inclouen alguns residus de depuradores i gestors provinents de l'activitat industrial.  
 Empreses amb perfil Indústria (on s'inclouen indústries, serveis i empreses amb activitat industrial que ofereixen algun procés de gestió de forma secundària).

Observacions: Els residus de descontaminació de l'Ebre a Flix comarca de Ribera d'Ebre, 343 milers de tones, no estan inclosos en aquestes dades.



## NOMBRE D'EMPRESES I TOTAL DE RESIDUS DECLARATS PER DEMARCACIÓ



ARRC

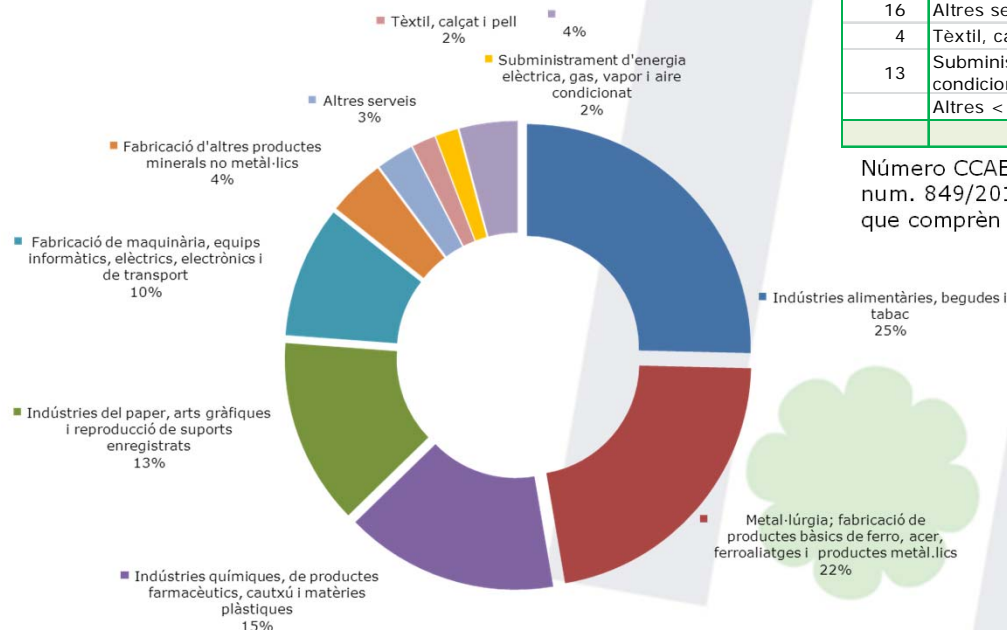




# GENERACIÓ DE RESIDUS PER ACTIVITAT INDUSTRIAL 2013

Les activitats industrials que generen més residus són les del sector agroalimentari, el sector metal·lúrgic així com les indústries químiques i les del paper.

Les activitats s'han agrupat segons la classificació d'estadístiques europees 2010.



NÚM CCAE*	DESCRIPCIÓ ACTIVITAT INDUSTRIAL	TOTAL GENERAT (milers Tn)	%
3	Indústries alimentàries, begudes i tabac	921	25,4%
10	Metal·lúrgia; fabricació de productes bàsics de ferro, acer, ferroaliatges i productes metàl·lics	796	21,9%
8	Indústries químiques, de productes farmacèutics, cautxú i matèries plàstiques	559	15,4%
6	Indústries del paper, arts gràfiques i reproducció de suports enregistrats	488	13,5%
11	Fabricació de maquinària, equips informàtics, elèctrics, electrònics i de transport	345	9,5%
9	Fabricació d'altres productes minerals no metàl·lics	150	4,1%
16	Altres serveis	97	2,7%
4	Tèxtil, calçat i pell	62	1,7%
13	Subministrament d'energia elèctrica, gas, vapor i aire condicionat	59	1,6%
	Altres < 1,5 %	152	4,2%
<b>TOTAL</b>		<b>3.629</b>	<b>100%</b>

Número CCAE: Agrupament dels CNAE, segons secció 8.1.1 del Reglament (UE) num. 849/2010 de la Comissió de 27 de setembre de 2010 (excepte numero 16, que comprèn els números 16,17,18 i 19 del reglament).

\*Activitats amb menys d'un 1,5% de residus generats: Fabricació de mobles, altres indústries manufactureres; Indústria de la fusta i del suro, excepte mobles; cistelleria i esparteria; reparació i instal·lació reparació; Depuradores i activitats de descontaminació; Indústries extractives; Coqueries i refinació del petroli; Activitats de recollida, tractament i eliminació de residus; activitats de valorització; Agricultura, ramaderia, silvicultura i pesca.

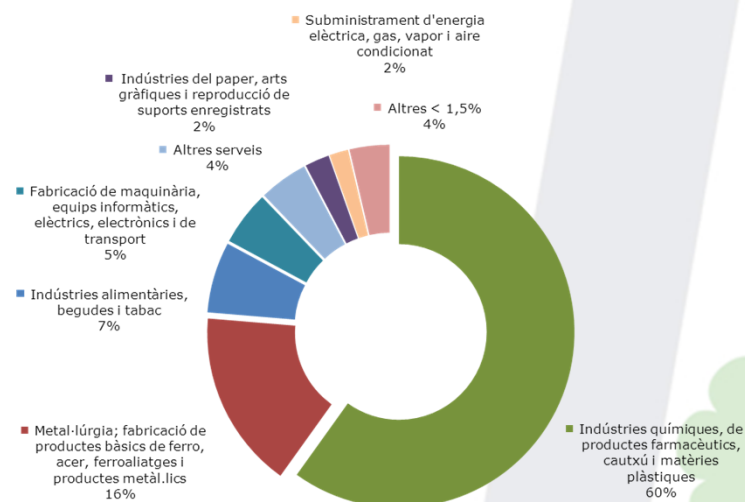


# RESIDUS ESPECIALS/NO ESPECIALS PER ACTIVITAT INDUSTRIAL 2013

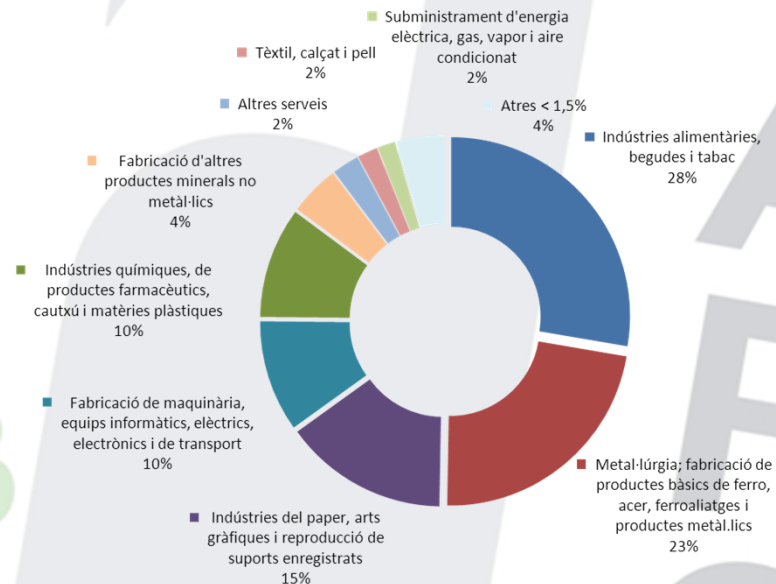
L'10,8% dels residus generats són residus especials (0,4 milions de tones). Les activitats industrials que generen més residus especials són les indústries del sector químic i farmacèutic seguides de les del sector metal·lúrgic.

El 89,2% dels residus generats són residus no especials (3,2 milions de tones) provinents principalment del sector agroalimentari, el sector metal·lúrgic i el sector paperer.

Percentatge de residus especials per activitat



Percentatge de residus no especials per activitat



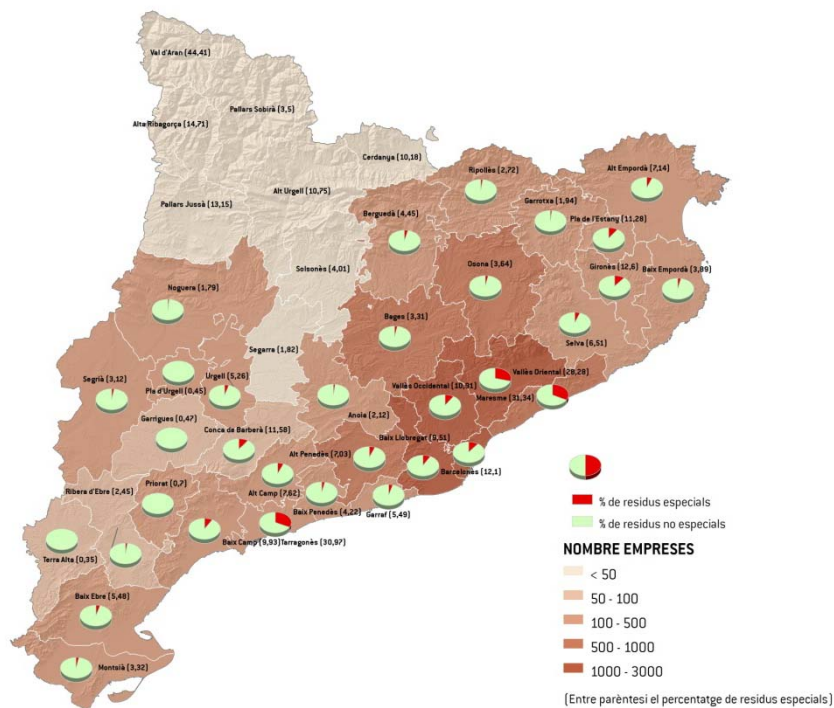
\*Activitats amb menys d'un 1,5% de residus especials: Fabricació d'altres productes minerals no metàl·lics; Fabricació de mobles, altres indústries manufactureres; reparació i instal·lació; Tèxtil, calçat i pell; Activitats de recollida, tractament i eliminació de residus; activitats de valorització; Coqueries i refinació del petroli; Depuradores i activitats de descontaminació; Indústries extractives; "Indústria de la fusta i del suro, excepte mobles; cistelleria i esparteria"; Agricultura, ramaderia, silvicultura i pesca.

\*Activitats amb menys d'un 1,5% de residus no especials: "Indústria de la fusta i del suro, excepte mobles; cistelleria i esparteria"; Fabricació de mobles, altres indústries manufactureres; reparació i instal·lació; Depuradores i activitats de descontaminació; Subministrament d'energia elèctrica, gas, vapor i aire condicionat; Indústries extractives; Coqueries i refinació del petroli; Activitats de recollida, tractament i eliminació de residus; activitats de valorització; Agricultura, ramaderia, silvicultura i pesca.



# RESIDUS ESPECIALS/NO ESPECIALS PER COMARCA 2013

GRADACIÓ DEL NÚMERO D'EMPRESES I PERCENTATGE DE RESIDUS ESPECIALS I NO ESPECIALS PER COMARCA



COMARCA	NOMBRE D'EMPRESES	ESPECIALS (milers Tn)	NO ESPECIALS (milers Tn)	TOTAL GENERAT (milers Tn)	%
Alt Camp	162	8	92	100	2,8%
Alt Empordà	269	1	18	20	0,5%
Alt Penedès	515	12	158	170	4,7%
Alt Urgell	41	0	2	2	0,1%
Alta Ribagorça	10	0	0	0	0,0%
Anoia	364	3	152	155	4,3%
Bages	686	4	110	113	3,1%
Baix Camp	284	8	71	79	2,2%
Baix Ebre	140	4	61	64	1,8%
Baix Empordà	257	1	22	23	0,6%
Baix Llobregat	1.544	31	295	326	9,0%
Baix Penedès	138	2	44	46	1,3%
Barcelonès	1.419	29	211	240	6,6%
Berguedà	123	0	11	11	0,3%
Cerdanya	33	0	0	0	0,0%
Conca de Barberà	90	4	27	31	0,8%
Garraf	106	1	15	16	0,4%
Garrigues	93	0	31	31	0,9%
Garrotxa	288	1	54	56	1,5%
Gironès	314	11	79	90	2,5%
Maresme	692	26	56	82	2,3%
Montsià	162	1	39	41	1,1%
Noguera	120	0	11	11	0,3%
Osona	713	5	129	134	3,7%
Pallars Jussà	48	0	0	1	0,0%
Pallars Sobirà	14	0	0	0	0,0%
Pla de l'Estany	142	3	22	24	0,7%
Pla d'Urgell	110	0	61	61	1,7%
Priorat	145	0	9	10	0,3%
Ribera d'Ebre	89	2	62	63	1,7%
Ripollès	112	1	18	19	0,5%
Segarra	50	1	74	76	2,1%
Segrià	366	2	67	69	1,9%
Selva	370	6	84	90	2,5%
Solsonès	46	0	3	4	0,1%
Tarragonès	299	39	87	126	3,5%
Terra Alta	86	0	10	10	0,3%
Urgell	103	1	13	14	0,4%
Val d'Aran	10	0	0	0	0,0%
Vallès Occidental	2.464	100	814	913	25,2%
Vallès Oriental	1.342	87	221	308	8,5%
<b>TOTAL</b>	<b>14.359</b>	<b>393</b>	<b>3.235</b>	<b>3.629</b>	<b>100%</b>

A les comarques amb menys de 5 milers de tones no es mostra el percentatge de residus especials i no especials, ja que no és representatiu i pot portar a confusió.



La via de gestió principal dels residus de l'activitat industrial és la valorització. Representa el 78,5 % de la gestió, si es té en compte tant la valorització en origen, la gestió de residus com a subproductes, la valorització material externa i la valorització energètica.

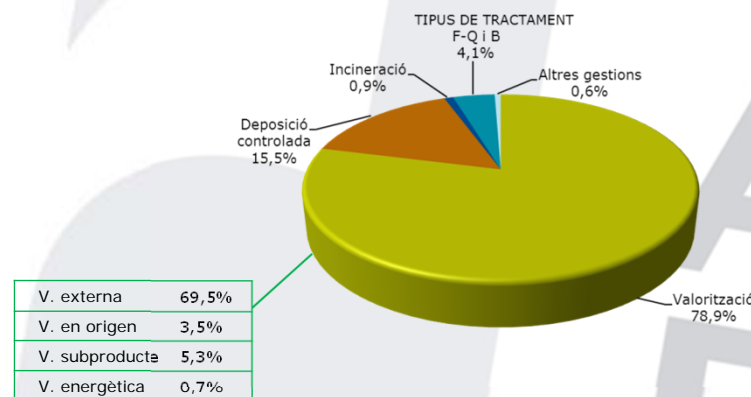
La disposició representa el 20,5% de la gestió dels residus de l'activitat industrial.

TIPUS DE TRACTAMENT	ESPECIALS (milers Tn)	NO ESPECIALS (milers Tn)	TOTAL GENERAL (milers Tn)	%
Valorització en origen	34	91	126	3,5%
Valorització externa	150	2.371	2.521	69,5%
Valorització com a subproducte	15	175	190	5,2%
<b>Subtotal valorització material</b>	<b>199</b>	<b>2.639</b>	<b>2.838</b>	<b>78,2%</b>
Valorització energètica	12	16	28	0,8%
<b>TOTAL VALORITZACIÓ</b>	<b>211</b>	<b>2.653</b>	<b>2.864</b>	<b>78,9%</b>
Deposició controlada	54	507	562	15,5%
Incineració	30	2	32	0,9%
Fisicoquímic	98	52	150	4,1%
<b>TOTAL DISPOSICIÓ DEL REBUIG</b>	<b>182</b>	<b>561</b>	<b>744</b>	<b>20,5%</b>
Emmagatzematge	0	11	11	0,3%
Gestió insuficient	0	1	1	0,0%
Gestió no especificada	0	9	9	0,3%
<b>TOTAL ALTRES</b>	<b>0</b>	<b>21</b>	<b>22</b>	<b>0,6%</b>
<b>TOTAL</b>	<b>393</b>	<b>3.235</b>	<b>3.629</b>	<b>100,0%</b>

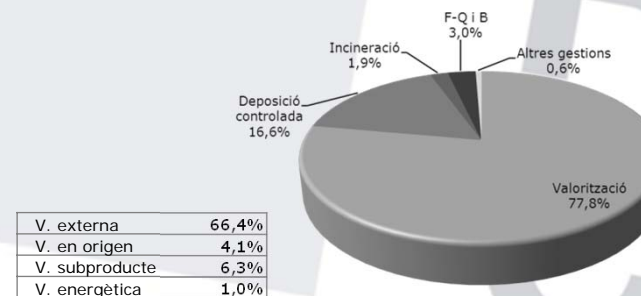
Residus de l'activitat industrial que inclouen alguns residus de depuradores i gestors provinents de l'activitat industrial.

A l'acta de la reunió de 18/09/2013 es va acordar que els residus gestionats al tractament T24 es comptabilitzarien al procés fisicoquímic i no al d'incineració, com es feia anteriorment. Per aquest motiu s'observa un increment del procés fisicoquímic i una disminució de l'incineració.

2013



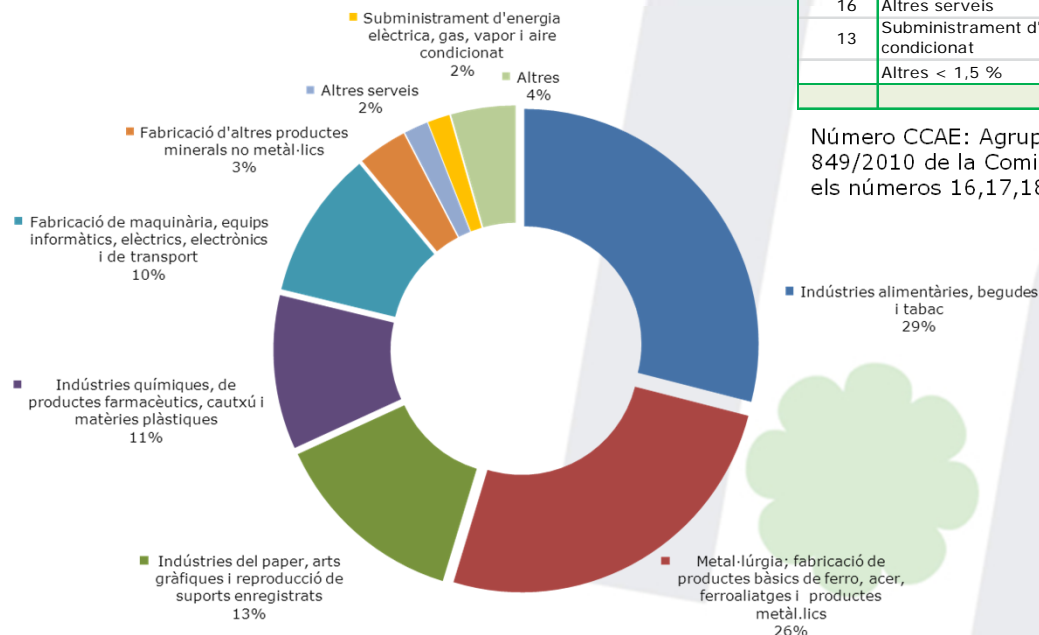
2012





Les activitats industrials amb més percentatge de valorització en relació a la seva generació són la metal·lúrgia, les indústries agroalimentàries i les del paper.

Les activitats s'han agrupat segons la classificació d'estadístiques europees 2010.



NÚM CCAE*	DESCRIPCIÓ ACTIVITAT INDUSTRIAL	TOTAL GENERAT (Tn)	VALORITZACIÓ (Tn)	% VALORITZACIÓ/GENERACIÓ
3	Indústries alimentàries, begudes i tabac	921	830	90,1%
10	Metal·lúrgia; fabricació de productes bàsics de ferro, acer, ferroaliatges i productes metàl·lics	796	736	92,5%
6	Indústries del paper, arts gràfiques i reproducció de suports enregistrats	488	386	79,0%
8	Indústries químiques, de productes farmacèutics, cautxú i matèries plàstiques	559	304	54,4%
11	Fabricació de maquinària, equips informàtics, elèctrics, electrònics i de transport	345	292	84,5%
9	Fabricació d'altres productes minerals no metàl·lics	150	97	65,0%
16	Altres serveis	97	48	48,9%
13	Subministrament d'energia elèctrica, gas, vapor i aire condicionat	59	44	73,7%
	Altres < 1,5 %	214	127	59,7%
		<b>3.629</b>	<b>2.864</b>	

Número CCAE: Agrupament dels CNAE, segons secció 8.1.1 del Reglament (UE) num. 849/2010 de la Comissió de 27 de setembre de 2010 (excepte numero 16, que comprèn els números 16,17,18 i 19 del reglament).

\*Activitats amb menys d'un 1,5 % de residus valoritzats: Indústria de la fusta i del suro, excepte mobles; cistelleria i esparteria; Tèxtil, calçat i pell; Fabricació de mobles, altres indústries manufactureres; reparació i instal·lació; Depuradores i activitats de descontaminació; Indústries extractives; Coqueries i refinació del petroli; Agricultura, ramaderia, silvicultura i pesca; Activitats de recollida, tractament i eliminació de residus; activitats de valorització.



# RESIDUS DECLARATS PER L'ACTIVITAT INDUSTRIAL SEGONS CODI EUROPEU DE RESIDUS

La major part de residus industrials declarats, i segons classificació pel codi europeu de residus CER, són principalment els del grup 20: residus municipals, i els del grup 2: residus de l'agricultura, horticultura, aqüicultura, silvicultura, caça o pesca, residus de la preparació i elaboració d'aliments.

GRUP CER	DESCRIPCIÓ DEL TIPUS DE RESIDU	ESPECIALS (milers Tn)	NO ESPECIALS (milers Tn)	TOTAL GENERAL	%
1	residus de la prospecció, extracció de mines i canteres i tractaments físics i químics de minerals	0	11	11	0,3%
2	residus de l'agricultura, horticultura, aqüicultura, silvicultura, caça i pesca; residus de la preparació i elaboració d'aliments	0	777	777	21,4%
3	residus de la transformació de la fusta i de la producció de taulers i mobles, pasta de paper, paper i cartró	2	219	221	6,1%
4	residus de les indústries del cuir, de la pell i del tèxtil	1	34	35	1,0%
5	residus de la refinació del petroli, purificació del gas natural i tractament pirolític del carbó	0	0	1	0,0%
6	residus de processos químics inorgànics	12	57	69	1,9%
7	residus de processos químics orgànics	186	90	276	7,6%
8	residus de la fabricació, formulació, distribució i utilització (ffdu) de revestiments (pintures, vernissos i esmalts vitris), adhesius, segellants i tintes d'impressió	12	12	24	0,7%
9	residus de la indústria fotogràfica	1	0	1	0,0%
10	residus de processos tèrmics	40	460	499	13,8%
11	residus del tractament químic de superfície i del recobriments de metalls i altres materials; residus de la hidrometal·lúrgia no fèrria	20	13	33	0,9%
12	residus de l'emmotllament i tractament físic i mecànic de superfície de metalls i plàstics	8	293	302	8,3%
13	residus d'olis i de combustibles líquids (excepte olis comestibles i els dels capítols 05, 12 i 19)	16	0	16	0,4%
14	residus de dissolvents, refrigerants i propel·lents orgànics (excepte els capítols 07 i 08)	7	0	7	0,2%
15	residus d'envasos; absorbents, draps de neteja; materials de filtració i roba de protecció no especificats en cap altra categoria	34	70	104	2,9%
16	residus no especificats en cap altre capítol de la llista	22	42	64	1,8%
17	residus de la construcció i demolició (inclosa la terra excavada de zones contaminades)	6	265	270	7,4%
18	residus de serveis mèdics o veterinaris o d'investigació associada (llevat dels residus de cuina i de restaurant no procedents directament de la prestació d'assistència sanitària)	21	1	22	0,6%
19	residus de les instal·lacions per al tractament de residus, de les plantes externes de tractament d'aigües residuals i de la preparació d'aigua per a consum humà i d'aigua per a ús industrial	4	56	60	1,7%
20	residus municipals (residus domèstics i residus assimilables procedents dels comerços, indústries i institucions), incloses les fraccions recollides de manera selectiva	3	835	838	23,1%
	<b>TOTAL</b>	<b>393</b>	<b>3.235</b>	<b>3.629</b>	<b>100%</b>



## Producció de residus classificats d'acord amb l'annex I del Reglament europeu 2150/2002

CATEGORIES (ANNEX I) REGLAMENT 2150/2002	PERILLÓS (milers Tn)	NO PERILLÓS (milers Tn)	TOTAL GENERAL (milers Tn)	%
Dissolvents usats	118	0	118	3,2%
Residus àcids, alcalins o salins	28	12	39	1,1%
Olis usats	16	0	16	0,4%
Catalitzadors químics usats	0	0	1	0,0%
Residus de preparats químics	44	13	58	1,6%
Dipòsits i residus químics	84	65	149	4,1%
Llots d'efluents industrials	24	123	147	4,1%
Residus sanitaris i biològics	21	0	21	0,6%
Residus metàl·lics	0	569	569	15,7%
Residus de vidre	0	40	41	1,1%
Residus de paper i cartró*	0	346	346	9,5%
Residus de cautxú	0	1	1	0,0%
Residus plàstics	0	105	105	2,9%
Residus de fusta	2	101	103	2,8%
Residus tèxtils*	0	28	28	0,8%
Residus que contenen PCB	0	0	0	0,0%
Equips rebutjats (excepte vehicles rebutjats i residus de piles i acumuladors)	3	3	6	0,2%
Vehicles rebutjats	1	0	1	0,0%
Residus de piles i acumuladors	3	0	3	0,1%
Residus animals i vegetals (exceptuant els residus animals de preparacions i productes alimentaris, així com els excrements, orina i fems)*	0	386	386	10,6%
Residus animals de preparacions i productes alimentaris	0	239	239	6,6%
Excrements d'animals, orina i fems	0	18	18	0,5%
Residus domèstics i similars*	0	174	174	4,8%
Materials mesclats i no diferenciats	4	104	108	3,0%
Residus de separació	0	60	61	1,7%
Llots comuns (excepte els llots de dragatge)*	0	277	277	7,6%
Llots de dragatge	0	0	0	0,0%
Residus minerals (exclosos els residus de la combustió, els sòls i els llots de drenatge contaminats)	5	241	246	6,8%
Residus de combustió	40	327	366	10,1%
Sòls i llots de drenatge contaminats	1	0	1	0,0%
Residus solidificats, estabilitzats i vitrificats	0	0	0	0,0%
<b>TOTAL</b>	<b>393</b>	<b>3.236</b>	<b>3.629</b>	<b>100%</b>

*Nota: S'observa una petita discrepància en la classificació deguda a que les categories fixades pel catàleg europeu no contemplen la classificació de perillós en alguns grups concrets.*



# EVOLUCIÓ DE LA GESTIÓ DE RESIDUS DE L'ACTIVITAT INDUSTRIAL A CATALUNYA

## Evolució de la generació de residus de l'activitat industrial i el seus tractaments

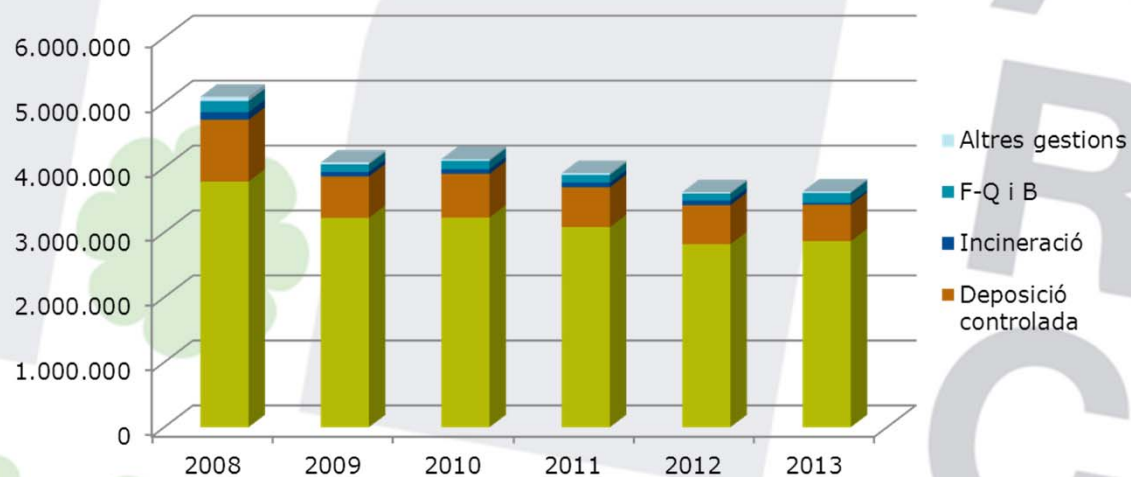
TIPUS TRACTAMENT	2008	%	2009	%	2010	%	2011	%	2012	%	2013	%
Valorització	3.783	74,4%	3.224	74,4%	3.228	79,1%	3.079	78,2%	2.817	78,7%	2.864	78,9%
Deposició controlada	950	18,7%	637	18,7%	671	15,6%	615	16,3%	601	15,7%	562	15,5%
Incineració	117	2,3%	71	2,3%	74	1,7%	72	1,8%	70	1,8%	32	0,9%
F-Q i B	173	3,4%	115	3,4%	127	2,8%	118	3,1%	108	3,0%	150	4,1%
Altres gestions	64	1,3%	29	1,3%	26	0,7%	29	0,6%	22	0,7%	22	0,6%
<b>Total</b>	<b>5.087</b>		<b>4.076</b>		<b>4.128</b>		<b>3.913</b>		<b>3.619</b>		<b>3.629</b>	

Quantitats expressades en milers de tones.

A l'acta de la reunió de 18/09/2013 es va acordar que els residus gestionats al tractament T24 es comptabilitzarien al procés fisicoquímic i no al d'incineració, com es feia anteriorment. Per aquest motiu s'observa un increment del procés fisicoquímic i una disminució de l'incineració.

L'any 2013 la valorització de residus amb un 78,5% dels residus tractats continua sent la gestió principal.

La deposició controlada representa el 15,7% de la gestió dels residus.







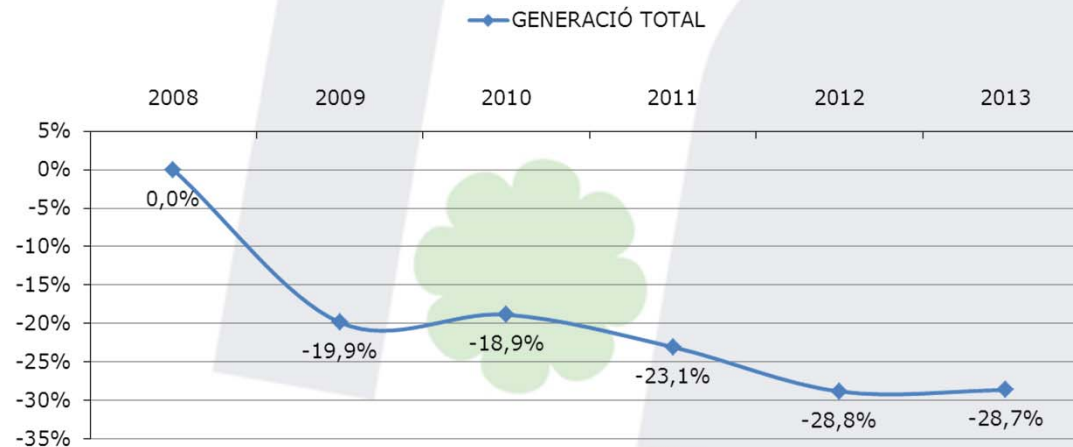
## VARIACIÓ EN LA GENERACIÓ DE RESIDUS RESPECTE L'ANY 2008

La generació de residus a partir de l'any 2008 ha disminuït un 28,7 %.

A partir de l'any 2010 ha hagut un descens progressiu en la generació de residus.

A partir del 2012 la generació s'ha estabilitzat.

GENERACIÓ TOTAL	milers Tn	Variació interanual	Variació interanual acumulada
2008	5.087	-	-
2009	4.076	-19,9%	-19,9%
2010	4.128	1,3%	-18,9%
2011	3.913	-5,2%	-23,1%
2012	3.619	-7,5%	-28,8%
2013	3.629	0,3%	-28,7%





# VARIACIÓ EN LA GESTIÓ DE RESIDUS RESPECTE L'ANY 2008 AMB EL TRACTAMENT T24 CONSIDERAT IGUAL QUE L'ANY PASSAT

VALORITZACIÓ	milers Tn	Variació interanual	Variació interanual acumulada
2008	3.783	-	-
2009	3.224	-14,8%	-14,8%
2010	3.228	0,1%	-14,7%
2011	3.079	-4,6%	-18,6%
2012	2.817	-8,5%	-25,5%
2013	2.864	1,6%	-24,3%

DEPOSICIÓ CONTROLADA	milers Tn	Variació interanual	Variació interanual acumulada
2008	950	-	-
2009	637	-32,9%	-32,9%
2010	671	5,4%	-29,3%
2011	615	-8,4%	-35,2%
2012	601	-2,2%	-36,7%
2013	562	-6,6%	-40,8%

INCINERACIÓ	milers Tn	Variació interanual	Variació interanual acumulada
2008	117	-	-
2009	71	-39,4%	-39,4%
2010	74	5,3%	-36,2%
2011	72	-3,5%	-38,5%
2012	70	-3,2%	-40,4%
2013	32	-3,2%	-72,5%

F-Q i B	milers Tn	Variació interanual	Variació interanual acumulada
2008	173	-	-
2009	115	-33,5%	-33,5%
2010	127	10,4%	-26,6%
2011	118	-7,2%	-31,9%
2012	108	-8,1%	-37,4%
2013	150	38,0%	-13,6%

ALTRES GESTIONS	milers Tn	Variació interanual	Variació interanual acumulada
2008	64	-	-
2009	29	-54,6%	-54,6%
2010	26	-9,9%	-59,1%
2011	29	8,7%	-55,5%
2012	22	-21,5%	-65,1%
2013	22	-4,0%	-66,5%

Variació interanual



Variació interanual acumulada

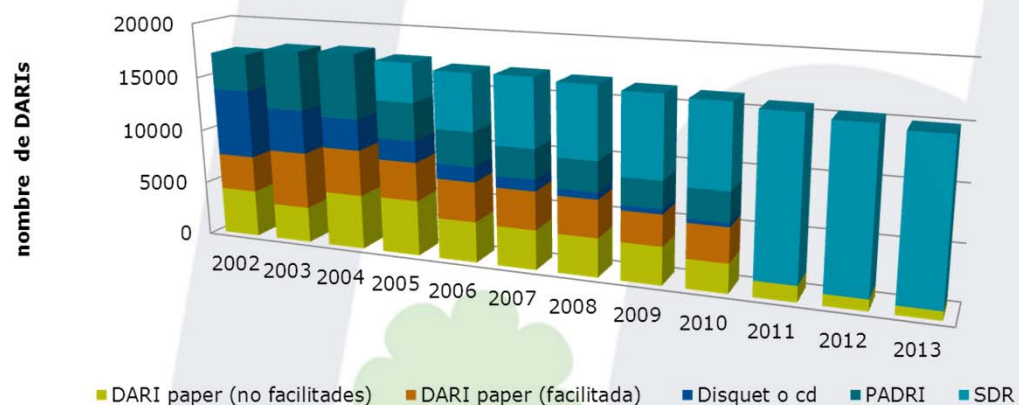


Observacions: A l'acta de la reunió de 18/09/2013 es va acordar que els residus gestionats al tractament T24 es comptabilitzarien al procés fisicoquímic i no al d'incineració, com es feia anteriorment. Per aquest motiu s'observa un increment del procés fisicoquímic i una disminució de l'incineració.



## EVOLUCIÓ PRESENTACIÓ DECLARACIONS

FORMAT DE PRESENTACIÓ	2002	2003	2004	2005	2006	2007	2008	2009	2010	2011	2012	2013
DARI paper (no facilitades)	4.315	3.290	4.994	5.079	3.711	3.600	3.519	3.427	2.627	1.430	1.014	791
DARI paper (facilitada)	3.305	5.158	4.218	3.515	3.634	3.487	3.406	2.800	3.119	-	-	-
Disquet o cd	6.214	3.973	2.824	1.945	1.372	1.042	639	445	349	-	-	-
PADRI	3.380	5.410	5.929	3.430	3.113	2.697	2.715	2.437	2.663	-	-	-
SDR	-	-	-	3535	5.161	6.194	6.460	7.276	7.394	14.277	14.268	14.091
<b>TOTAL</b>	<b>17.214</b>	<b>17.831</b>	<b>17.965</b>	<b>17.504</b>	<b>16.991</b>	<b>17.020</b>	<b>16.739</b>	<b>16.385</b>	<b>16.152</b>	<b>15.707</b>	<b>15.282</b>	<b>14.882</b>



A l' any 2013 el 94,7 % de les declaracions s'han presentat informàticament a través del programa telemàtic SDR, enfront el 5,3 % de presentacions en paper.



**Durant l'any 2013 es produeix certa estabilització en les quantitats de residus declarats per les indústries respecte de l'any anterior. Globalment al 2013 trobem un lleuger augment del 0,3 % respecte de l'any anterior. No obstant aquesta estabilització, trobem particularitats quan analitzem el detall de les dades aportades per les indústries.**

- Canvi de la normativa que afecta als residus carnis, amb l'aplicació del Decret 15/2010 (de distribució de funcions en matèria de subproductes animals no destinats al consum humà) alguns dels residus carnis declarats anteriorment han deixat de ser residus. Aquest canvi de normativa afecta a empreses importants del sector alimentari.
- Tancament d'empreses com a conseqüència del context econòmic desfavorable.
- Canvi de gestió de residus com a productes en casos concrets, derivat de diferents canvis en la normativa europea (p.ex fi de condició de residu)
- Alguns Gestors que encara feien Dari de productors i s'han incorporat a la realització de la Dari de gestors.
- També trobem que, com a conseqüència del tancament d'alguna empresa, s'ha produït un augment dels residus en el moment de executar-se el desmantellament de la indústria. És el cas de la Central tèrmica de Sant Adrià, que ha augmentat en 40.000 tn els seus residus al 2013, respecte del 2012.
- Aflorament d'alguns residus que abans es consideraven productes per part de l'empresa declarant, com 22.000 tn de paper de l'empresa DAPSA del Baix Ebre.