
Observatori d'Empresa i Ocupació

gencat.cat/observatoriempresaiocupacio

Data d'actualització: 07/07/2014



Generalitat de Catalunya
Departament d'Empresa
i Ocupació



© 2013 Generalitat de Catalunya
Departament d'Empresa i Ocupació
Gabinet Tècnic

c/ Sepúlveda, 148-150
08011 Barcelona
gencat.cat/observatoriempresaiocupacio
Barcelona, juliol de 2014

ISSN: 2014-3141
Dipòsit legal: B-22038-2012



Els continguts d'aquesta obra estan subjectes a una llicència de Reconeixement-No comercial-Sense obres derivades 3.0 de Creative commons. Se'n permet la reproducció, distribució i comunicació pública sempre que se'n citi l'autor i no se'n faci un ús comercial. La llicència completa es pot consultar a:
<http://creativecommons.org/licenses/by-nc-nd/3.0/es/legalcode.ca>

Índex

1. Presentació	2
2. Indicadors de demografia empresarial	3
2.1 Per nombre d'assalariats	4
2.2 Per forma jurídica	5
2.3 Per sector econòmic	6
3. Annex metodològic	7

1. Presentació

1. Estimular els factors que afavoreixin la creació d'empreses, així com neutralitzar els factors que dissuadeixin la seva creació i dificultin la seva supervivència, és un dels eixos d'actuació indispensables per a impulsar el creixement econòmic. I això perquè les empreses són un element determinant de la creació de riquesa econòmica i valor social. Alhora, una potent dinàmica demogràfica empresarial és un senyal o símptoma de vigor econòmic, necessari per poder fer front a un nou entorn econòmic caracteritzat per una forta competència i una alta variabilitat. En conseqüència, mesurar aquesta dinàmica és indispensable per a conèixer millor aquesta realitat.

2. L'Institut Nacional d'Estadística (INE) recopila i sistematitza en el Directori central d'empreses (DIRCE) informació bàsica de les empreses i establiments ubicats en el territori espanyol, a partir de fonts administratives i fitxers estadístics, complementats amb informació procedent d'operacions de l'INE. En el DIRCE es registren dos tipus d'unitats: empreses i establiments. D'altra banda, i pel conjunt d'Espanya, també es proporciona informació del que s'anomena moviments DIRCE, que correspon a altes, permanències i baixes d'empreses.

Per la seva part, l'Idescat dóna, per a Catalunya, informació d'establiments i d'empreses que hi tenen algun establiment, així com d'empreses amb seu social a Catalunya. Aquesta informació es proporciona per activitat econòmica, estrat d'assalariats i, en el cas d'empreses, també per condició jurídica. No es disposa, però, d'informació sobre demografia empresarial per a Catalunya.

Quant a les dates de la informació, les dades del DIRCE i de l'Idescat són anuals, i es refereixen a l'1 de gener de cada any (que són les mateixes que el 31 de desembre de l'any anterior). Aquesta informació es publica el tercer o quart trimestre de l'any.

3. La publicació d'aquest butlletí, de periodicitat trimestral, vol omplir el buit existent en les dades de demografia empresarial. Tal com s'explica amb més detall en l'annex metodològic, a partir dels registres dels comptes de cotització de la Seguretat Social, tant els relatius al règim general (RGSS) com al règim especial de treballadors autònoms (RETA), s'obtenen indicadors que estimen la demografia empresarial corresponent a les empreses que tenen activitat a Catalunya.

En funció del moment en què es publiqui el butlletí i del moment en què l'Idescat publiqui les dades anuals d'estructura, les estimacions poden ser provisionals o definitives. Aquestes darreres corresponen als valors trimestrals estimats amb les dades d'estructura empresarial real corresponent a l'any en què es calculen les estimacions, excepte en el cas del quart trimestre que s'han d'utilitzar les dades d'estructura de l'any següent, ajustades per tal que es compleixin determinades igualtats comptables. Les estimacions que es publiquen en aquest butlletí, corresponents al primer trimestre de 2014, són provisionals.

2. Indicadors de demografia empresarial

La xifra d'empreses donades d'alta a Catalunya durant el primer trimestre de 2014 ha estat de 28.902, de les quals 21.689 han estat altes pures i 7.213, reactivacions¹. Per contra, s'han donat de baixa 26.339 empreses.

Les empreses que s'han donat d'alta en el primer trimestre de 2014 (28.902) superen les que s'han donat de baixa (26.339).

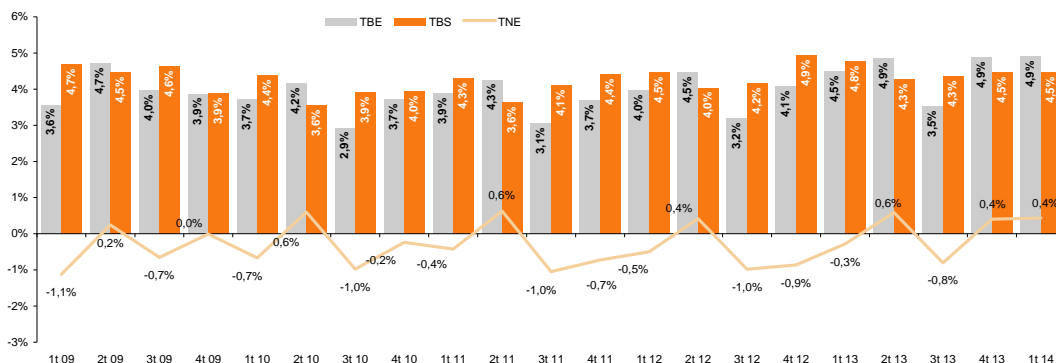
La taxa bruta d'entrada d'empreses, calculada com el quocient entre les altes pures més les reactivacions i el nombre d'empreses existents en el trimestre anterior, s'ha situat en el 4,9%. Anàlogament, la taxa bruta de sortida, resultant de dividir les baixes d'empreses en el trimestre entre el nombre d'empreses existents en el trimestre anterior, s'ha situat en el 4,5%. Aquestes taxes són idèntiques a les registrades en el trimestre precedent i la diferència entre ambdues determina la taxa neta d'entrada, que coincideix, per tant, amb la del quart trimestre de 2013 (0,4%).

En comparació amb els primers trimestres dels anys anteriors, el de 2014 és l'únic des de 2009 en el qual la taxa bruta d'entrada d'empreses supera la taxa bruta de sortida.

Gràfic 1

Catalunya – Evolució de la taxa bruta d'entrada (TBE), la taxa bruta de sortida (TBS) i la taxa neta d'entrada (TNE)

1r trim. 2009 – 1r trim. 2014*



* Les dades del 1r trimestre de 2013 en endavant són provisionals.

Font: Observatori d'Empresa i Ocupació a partir de dades de l'Idescat, l'INE i el MEYSS

La suma de les taxes brutes d'entrada i sortida determina el percentatge de rotació empresarial. Aquesta variable proporciona informació sobre el volum dels fluxos que determinen la taxa neta d'entrada. Un percentatge més elevat és indicatiu d'un major dinamisme pel que fa a creació i/o desaparició d'empreses.

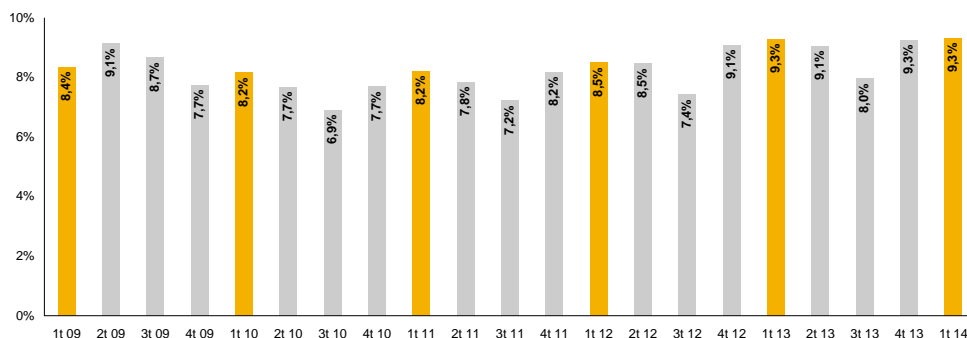
Atès que les taxes d'entrada i sortida són les mateixes que en el trimestre anterior, el percentatge de rotació empresarial també és el mateix (9,3%), i alhora és idèntic al d'un any enrere.

¹ Empreses que no estaven actives en el trimestre anterior però si que ho estaven en algun dels vuit trimestres precedents.

Gràfic 2

Catalunya – Evolució de la rotació empresarial

1r trim. 2009 – 1r trim. 2014*



* Les dades del 1r trimestre de 2013 en endavant són provisionals.

Font: Observatori d'Empresa i Ocupació a partir de dades de l'Idescat, l'INE i el MEYSS

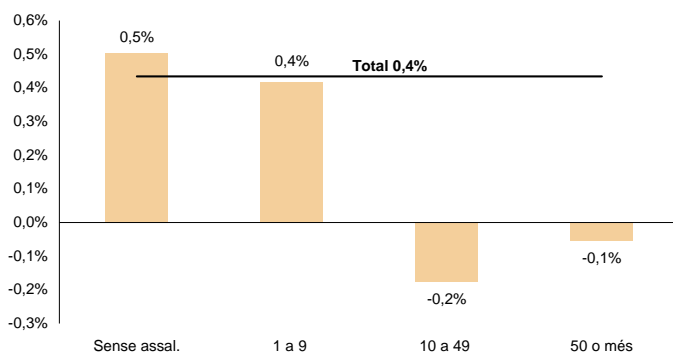
2.1 Per nombre d'assalariats

Les empreses amb menor plantilla presenten taxes netes d'entrada positives (0,5% les empreses sense assalariats i 0,4% les que tenen entre 1 i 9 assalariats), a diferència de les que tenen entre 10 i 49 assalariats (-0,2%) i les que tenen 50 o més (-0,1%).

Gràfic 3

Catalunya – Taxa neta d'entrada (TNE) per nombre d'assalariats

1r trimestre de 2014



Aquest trimestre, la taxa neta d'entrada només és positiva en les empreses amb menys de 10 treballadors.

Font: Observatori d'Empresa i Ocupació a partir de dades de l'Idescat, l'INE i el MEYSS

La rotació empresarial és més elevada en les empreses petites; les empreses amb menys de 10 treballadors tenen un percentatge de rotació empresarial del 9,7%, força superior al de les que tenen entre 10 i 49 treballadors (2,5%) i les que tenen 50 treballadors o més (1,4%).

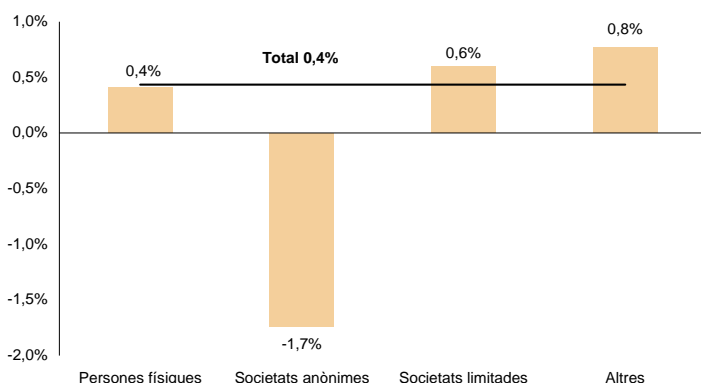
2.2 Per forma jurídica

Les societats anònimes són l'única forma jurídica empresarial que registra una taxa neta d'entrada negativa en el primer trimestre de 2014 (-1,7%); la resta de tipus d'empresa presenten taxes positives: 0,4% les persones físiques, 0,6% les societats limitades i 0,8% els altres tipus d'empresa.

Gràfic 4

Catalunya – Taxa neta d'entrada (TNE) per forma jurídica

1r trimestre de 2014



La taxa neta d'entrada només és negativa en el cas de les societats anònimes (-1,7%).

Font: Observatori d'Empresa i Ocupació a partir de dades de l'Idescat, l'INE i el MEYSS

El percentatge de rotació empresarial és menor en les societats anònimes (3,6%), mentre que en les societats limitades i les persones físiques els percentatges són superiors al 9%.

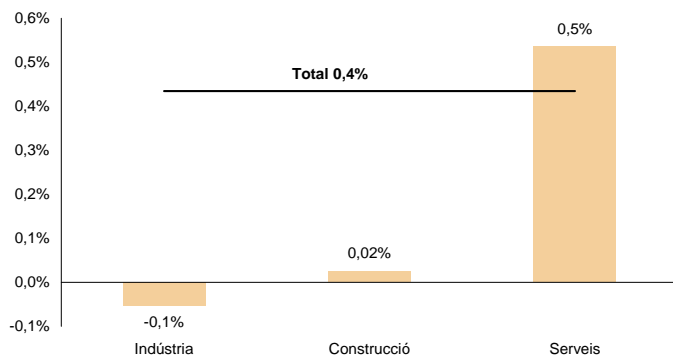
2.3 Per sector econòmic

El sector serveis és el que presenta, amb diferència, una taxa neta d'entrada més positiva (0,5%). A la construcció la taxa neta d'entrada s'ha situat en un discret 0,02% i a la indústria, ha assolit un valor negatiu (-0,1%).

Gràfic 5

Catalunya – Taxa neta d'entrada (TNE) per sector econòmic

1r trimestre de 2014



Taxa neta d'entrada positiva gràcies als resultats del sector serveis.

Font: Observatori d'Empresa i Ocupació, a partir de dades de l'Idescat, l'INE i el MEYSS

Pel que fa a la rotació empresarial, el percentatge ha estat més elevat a la construcció (12,8%), atès que és el sector amb majors taxes brutes d'entrada i sortida (6,4% en ambdós casos). Els serveis presenten un percentatge de rotació empresarial del 9% i la indústria, amb taxes brutes d'entrada i sortida més moderades, és el sector que presenta el percentatge de rotació empresarial més baix (6,4%).

Taula 1

Catalunya – Resum de resultats dels indicadors d'estructura i demografia empresarial

1r trimestre de 2014

	Empreses (1)	Altes pures (2)	Reactivac. (2)	Baixes (2)	Taxa bruta entrada (2)	Taxa bruta sortida (2)	Taxa neta entrada (2)	Rotació d'empreses (2)
Segons nombre d'assalariats								
Sense assalariats	322.783	13.295	3.458	15.113	5,1%	4,6%	0,5%	9,7%
1 a 9 assal.	236.266	8.114	3.707	10.852	5,1%	4,7%	0,4%	9,7%
10 a 49 assal.	24.295	232	46	320	1,2%	1,3%	-0,2%	2,5%
50 o més assalariats	7.285	48	2	54	0,7%	0,7%	-0,1%	1,4%
Segons forma jurídica								
Persones físiques	286.791	10.911	2.857	12.589	4,8%	4,3%	0,4%	9,1%
Societats anònimes	24.228	113	87	595	0,9%	2,6%	-1,7%	3,6%
Societats limitades	211.849	7.766	3.084	9.593	5,2%	4,6%	0,6%	9,7%
Altres	67.761	2.899	1.185	3.562	6,0%	5,2%	0,8%	11,2%
Segons sector econòmic								
Indústria	38.962	874	327	1.221	3,2%	3,2%	-0,1%	6,4%
Construcció	78.180	2.827	1.870	4.679	6,4%	6,4%	0,02%	12,8%
Serveis	473.487	17.988	5.016	20.439	4,8%	4,3%	0,5%	9,0%
Total	590.629	21.689	7.213	26.339	4,9%	4,5%	0,4%	9,3%

(1) Font: Idescat, a partir del Directori central d'empreses (DIRCE) de l'INE. Referència temporal 1 de gener de 2013

(2) Font: Observatori d'Empresa i Ocupació a partir de dades de l'Idescat, l'INE i el MEYSS

3. Annex metodològic

a) Introducció i objectius

L'Institut Nacional d'Estadística (INE) recopila i sistematitza en el Directori central d'empreses (DIRCE) informació bàsica (identificació, localització en el territori i classificació per dimensió i sector d'activitat econòmica) de les empreses i establiments ubicats en el territori espanyol, a partir de fonts administratives i fitxers estadístics, complementats amb informació procedent d'operacions de l'INE. En el DIRCE es registren dos tipus d'unitats: empreses i locals o establiments. D'altra banda, i pel conjunt d'Espanya, també es proporciona informació del que s'anomena moviments DIRCE, que correspon a altes, permanències i baixes d'empreses, és a dir, indicadors de demografia empresarial d'àmbit estatal.

Per la seva part, l'Idescat, a partir de les dades del DIRCE, dona, per a Catalunya, informació per establiments (concepte anàleg al local del DIRCE) i empreses que tenen algun establiment a Catalunya, així com empreses amb seu social a Catalunya. Aquesta informació es proporciona per activitat econòmica, estrat d'assalariats i en el cas d'empreses, a més, per condició jurídica.

No es disposa, però, d'informació sobre demografia empresarial per a Catalunya.

Quant a les dates de la informació, les dades del DIRCE i també de l'Idescat són anuals i es refereixen a 1 de gener d'aquell any. Aquesta informació es publica el tercer o quart trimestre de l'any.

El DIRCE es nodreix principalment de:

- Fonts d'origen tributari: impost d'activitats econòmiques (IAE), retencions sobre rendes del treball personal (RTP), impost sobre el valor afegit (IVA), impost de societats (IS) i impost sobre la renda de les persones físiques (IRPF).
- Fonts d'origen social: comptes de cotització de la Seguretat Social i dels treballadors autònoms.
- Fonts d'origen jurídic: registre mercantil i d'empreses públiques de la Intervenció general de l'Estat.
- Altres fonts d'operacions estadístiques corrents.

Des del punt de vista de l'activitat econòmica, el DIRCE no inclou les divisions de la CCAE-09 següents: 01-03 (Agricultura, ramaderia i pesca), 84 (Administració pública, defensa i Seguretat Social obligatòria) i 97-99 (Activitats de les Illes i organismes extraterritorials).

Des del Departament d'Empresa i Ocupació es va proposar omplir aquest buit existent en les dades de demografia empresarial. A partir de les dades trimestrals de comptes de cotització del règim general de la Seguretat Social a Catalunya (RGSS) i de les afiliacions al règim especial de treballadors autònoms (RETA) i mitjançant els processos que es descriuen més endavant, es calculen uns indicadors rellevants de demografia empresarial, que permeten avançar l'evolució de l'activitat empresarial catalana en tant no es publiquin per part de l'Idescat les dades anuals d'estructura d'empreses a Catalunya. Així mateix, una vegada que l'Idescat publica les dades anuals es duen a terme els processos adients per tal d'ajustar els resultats.

En aquesta publicació es presenten els indicadors següents: altes (distingint entre altes pures i altes per reactivació), baixes, taxa bruta d'entrada, taxa bruta de sortida, taxa neta d'entrada i rotació empresarial.

b) Definicions

L'estructura empresarial d'una àrea econòmica/geogràfica s'obté a partir del recompte del nombre d'empreses que tenen activitat en aquella àrea o bé que tenen la seu social en aquella àrea.

El que es pretén aproximar és com evoluciona el nombre d'empreses que tenen activitat a Catalunya de trimestre a trimestre.

Per tant, s'utilitzarà el trimestre t com a període de referència per a cadascun dels conceptes.

Habitualment els indicadors d'estructura i demografia empresarial es calculen anualment, per la qual cosa fem una adaptació de les definicions de demografia empresarial a la periodicitat trimestral:

- Altes del trimestre t: empreses que no estaven actives en el trimestre (t-1) però sí que apareixen com actives en el trimestre t.

Les altes poden ser de dos tipus:

- Altes pures del trimestre t: empreses que no estaven actives en el trimestre (t-1) però sí apareixen com actives en el trimestre t, i que, a més, no estaven actives en cap dels 8 trimestres anteriors.
- Altes per reactivació o reactivacions del trimestre t: empreses que no estaven actives en el trimestre (t-1) però sí apareixen com actives en el trimestre t i que, a més, han estat actives en algun dels 8 trimestres anteriors.
- Baixes del trimestre t: empreses que no estan actives en el trimestre t però sí apareixien com actives en el trimestre (t-1).
- Taxa bruta d'entrada del trimestre t: nombre d'altes d'empreses en el trimestre t, respecte el total d'empreses existents el trimestre anterior.
- Taxa bruta de sortida del trimestre t: nombre de baixes d'empreses d'aquell trimestre respecte del total d'empreses existents el trimestre anterior.
- Taxa neta d'entrada del trimestre t: diferència entre taxa bruta d'entrada i taxa bruta de sortida.
- Rotació empresarial del trimestre t: altes més baixes d'empreses en un trimestre en relació amb el total d'empreses existents en el trimestre.

c) Metodologia

Després d'assajar diverses metodologies, s'ha decidit emprar la metodologia Bottom-up. Aquesta metodologia consisteix en obtenir un pes, a nivell sectorial i per cada variable de tabulació, del nombre d'empreses oficials segons l'Idescat sobre el nombre d'empreses calculades a partir dels registres de la Seguretat Social (SS). Les variables de tabulació són la grandària de l'empresa i la forma jurídica.

Una vegada obtingut aquest pes, s'aplica aquesta proporció al nombre d'empreses calculades a partir dels registres de la Seguretat Social dels períodes següents per tal d'obtenir una aproximació al nombre d'empreses de cada sector i variable de tabulació.

Posteriorment s'agreguen els resultats sectorials per obtenir els totals.

Aquesta metodologia s'ha escollit a partir de l'anàlisi realitzada per als períodes per als quals ja es coneix el nombre d'empreses. S'ha pogut, així, mesurar els errors relatius obtinguts, ex-ante, per comparació entre els valors estimats i els valors reals observats.

Val a dir que, a causa de les limitacions que tenen les dades de la Seguretat Social, es poden produir biaixos, que s'analitzen període a període. Per exemple, les societats que tenen activitat però no tenen treballadors assalariats que en depenen no queden cobertes adequadament, però, en canvi, es sobreestima el nombre de treballadors autònoms i, per tant, el nombre d'empreses individuals. A mesura que es disposi de més informació es podran millorar les estimacions.

d) Processos

1. A partir dels registres de la Seguretat Social, per cada trimestre es fa una comptabilització d'empreses, altes (altes pures i reactivacions) i baixes, segons sectors d'activitat econòmica, forma jurídica i grandària.

2. Càlcul dels factors de correcció

Les dades oficials d'empresa d'un any N, es publiquen habitualment durant el segon semestre d'aquell any. És en aquest moment en què es poden calcular els pesos o factors de correcció de l'any i que seran d'aplicació per tots els trimestres següents fins que no es tornin a publicar les dades oficials d'empreses de l'any següent.

Com que les dades d'empresa del DIRCE estan referides a l'1 de gener de l'any N, es defineix:

$$\text{Pes}_{ijN} = \text{Idescat}_{ijN} / \text{Empreses SS}_{ij \text{ 4t trimestre N-1}}$$

Fins que no es publiquen aquestes dades s'hauran emprat els pesos de l'any anterior (habitualment per als trimestres 1r, 2n, i 3r trimestre d'un any i 4t trimestre de l'any anterior). Les estimacions que haurem obtingut amb aquests pesos de l'any N-1 seran les primeres estimacions provisionals.

Un cop es disposa dels pesos de l'any N, es pot procedir a calcular les segones estimacions provisionals.

En ambdós casos, les estimacions del nombre d'empreses, altes pures, reactivacions i baixes s'obtenen multiplicant cadascun dels pesos pels valors indicats en el punt 1.

$$\text{Estimació (Empreses}_{ij t}) = \text{Pes}_{ij N} * \text{EmpresesSS}_{ij t}$$

$$\text{Estimació (Altes}_{ij t}) = \text{Pes}_{ij N} * \text{AltesSS}_{ij t}$$

$$\text{Estimació (Reactivacions}_{ij t}) = \text{Pes}_{ij N} * \text{ReactivacionsSS}_{ij t}$$

$$\text{Estimació (Baixes}_{ij t}) = \text{Pes}_{ij N} * \text{BaixesSS}_{ij t}$$

3. Obtenció de les estimacions definitives

Posteriorment, i per tal que es compleixin les igualtats comptables que s'indiquen a continuació, es fa un darrer ajustament repartint els desajustos proporcionalment als pesos de les altes pures, reactivacions i baixes i a la seva distribució trimestral.

D'aquesta manera, els ajustos realitzats permeten que es compleixin les igualtats comptables següents:

- $\text{Total}_{t-1} + \text{Altes Pures}_t + \text{Reactivacions}_t - \text{Baixes}_t = \text{Total}_t$
- $\text{Altes Pures}_t + \text{Reactivacions}_t + \text{Permanències}_t = \text{Total}_t$
- $\text{Baixes}_t + \text{Permanències}_t = \text{Total}_{t-1}$

Per fer aquest ajustament, no es té en compte els canvis d'estrats ocorreguts entre t-1 i t, per considerar que són d'escassa quantia. El saldo d'aquests canvis d'estrats queden comptabilitzats en les permanències.

Per tant, en funció del moment en què es publiquen els butlletins de demografia empresarial i del moment en què l'Idescat publica les dades d'estructura anual, les estimacions seran provisionals (de 1a o 2a estimació) o definitives. En canvi, en les sèries estadístiques només es publiquen les dades definitives.