



**Ajuntament
de Barcelona**

**Departament d'Estadística.
Gabinet Tècnic de Programació
Gerència Adjunta de Projectes Estratègics**

Avinyó 32. 3a
08002 Barcelona
Tel. 93 2565390
destadistica@bcn.cat
www.bcn.cat/estadistica

INFORMES ESTADÍSTICS

Dades bàsiques del món laboral a Barcelona. 2014

Títols dels Informes Estadístics Anuals de la col·lecció:

La població estrangera a Barcelona. Gener 2005...2015

Dades bàsiques del món laboral a Barcelona. 2004...2013

Cens de vehicles de la ciutat de Barcelona. 2004...2012

Les activitats econòmiques a Barcelona. 2004...2005

El moviment demogràfic de Barcelona. 2004...2013

Característiques de la població de Barcelona segons el Padró Municipal. Juny 2007...2014

Característiques de les llars de Barcelona segons el Padró Municipal. Juny 2007...2014

Autor: Departament d'Estadística

Direcció: Cristina Càrcel

Equip de treball: Carme Pujol

Ramon Ma. Canals

Ana Cardona

Rosa García

Sara Plaza

Ricardo Rocha

Pura Tomàs

Dipòsit legal: B-46.378-2007

ISSN de la col·lecció 1888-0142

ISSN del títol 1888-0169

PRESENTACIÓ

El Departament d'Estadística presenta les xifres i indicadors del mercat de treball de Barcelona 2014, la seva evolució i la comparació amb d'altres àmbits territorials.

L'informe s'estructura en deu apartats que es poden considerar de conjuntura laboral: enquesta de població activa, afiliació a la seguretat social, atur registrat i contractació laboral, enquesta trimestral de cost laboral -per a Catalunya-, les percepcions econòmiques d'assalariats, pensionistes i aturats i les relacions laborals -per a la província de Barcelona-, i la protecció social. També, es presenten dades de la mostra contínua de vides laborals de l'INSS.

Així mateix, s'ofereixen un conjunt d'aquestes dades per a la població estrangera.

Finalment, informar que aquest informe es pot localitzar a internet a la web del Departament: www.bcn.cat/estadistica.

Barcelona, maig de 2015

Í N D E X

	Pàg.
1. Indicadors del mercat de treball	
1. Barcelona. 2010-2014	9
2. Barcelona i àmbits territorials. 2014	10
2. Enquesta de Població Activa	
1. Població activa, ocupada i aturada a Barcelona. 2010-2014	13
2. Taxes globals i específiques a Barcelona. 2010-2014	14
3. Taxes específiques per sexe a Barcelona. 2010-2014	15
4. Taxes específiques a Barcelona i àmbits territorials. 2010-2014	17
5. Població ocupada per sexe a Barcelona. 2010-2014	19
6. Població ocupada per edats a Barcelona. 2010-2014	20
7. Població ocupada per nivell de formació a Barcelona. 2010-2014	21
8. Població ocupada per nacionalitat a Barcelona. 2010-2014	22
9. Població ocupada per sectors econòmics a Barcelona. 2010-2014	23
10. Població ocupada a Barcelona i àmbits territorials. 2010-2014	24
11. Població aturada per sexe a Barcelona. 2010-2014	25
12. Població aturada per edats a Barcelona. 2010-2014	26
13. Població aturada a Barcelona i àmbits territorials. 2010-2014	27
14. Taxa d'atur a Barcelona i àmbits territorials. 2010-2014	28
3. Afiliats al sistema de la Seguretat Social	
1. Treballadors dels règims de la seguretat social a Barcelona. 2010-2014	31
2. Treballadors del règim general a Barcelona i àmbits territorials. 2010-2014	32
3. Treballadors del règim general per grans sectors a Barcelona. 2010-2014	33
4. Treballadors del règim general per sectors a Barcelona. 2010-2014	34
5. Treballadors del règim d'autònoms a Barcelona i àmbits territorials. 2010-2014	35
6. Treballadors del règim d'autònoms per grans sectors a Barcelona. 2010-2014	36
7. Afiliats a d'altres règims especials de seguretat social a Barcelona. 2010-2014	36
4. Centres de cotització i treballadors	
1. Centres de cotització i treballadors per grans sectors a Barcelona i àmbits territorials. Absoluts. 2010-2014	39
2. Centres de cotització i treballadors per grans sectors a Barcelona i àmbits territorials. Percentatges. 2010-2014	40
3. Centres de cotització i treballadors segons grandària a Barcelona. 2010-2014	41
4. Centres de cotització i treballadors per sectors a Barcelona. 2014	42
5. Centres de cotització i treballadors per divisions a Barcelona. 2014	43
5. Atur registrat	
1. Atur registrat per mesos a Barcelona. 2010-2014	47
2. Característiques de l'atur registrat a Barcelona. 2010-2014	48
3. Estimació de l'atur registrat a Barcelona per districtes. 2010-2014	49
4. Estimació de l'atur registrat a Barcelona per barris. 2011-2014	50
5. Atur registrat a Barcelona i àmbits territorials. 2011-2014	51
6. Taxes de variacions interanuals d'atur registrat a Barcelona i àmbits territorials. 2010-2014	51
6. Contractació laboral	
1. Contractes de treball registrats a Barcelona. 2010-2014	55
2. Característiques dels contractes de treball a Barcelona. 2014	56
3. Contractes de treball registrats a Barcelona i àmbits territorials. 2010-2014	57
7. Enquesta trimestral de Cost laboral	
1. Costos laborals a Catalunya. 2010-2014	61
2. Costos laborals a Catalunya i Espanya. 2010-2014	61
3. Cost laboral per treballador/mes i sector econòmic a Catalunya. 2014	62

	Pàg.
8. Percepcions econòmiques	
1. Assalariats, pensionistes i aturats a la província de Barcelona. 2009-2013	65
2. Assalariats, pensionistes i aturats per sexe a la província de Barcelona. 2013	65
3. Assalariats, pensionistes i aturats per sexe a la província de Barcelona i altres àmbits. 2013	66
4. Assalariats per grups d'edat i sexe a la província de Barcelona. 2013	67
5. Assalariats per sectors i sexe a la província de Barcelona. 2013	67
6. Pensionistes per grups d'edat i sexe a la província de Barcelona. 2013	68
9. Relacions laborals	
1. Conciliacions col·lectives i individuals a la província de Barcelona. 2014	71
2. Accidents de treball amb baixa per grans sectors econòmics a la província de Barcelona. 2010-2014	71
3. Expedients de regulació d'ocupació resolts i treballadors afectats per tipus i sector econòmic a Barcelona. 2010-2014	72
4. Vagues a la província de Barcelona. 2010-2014	72
5. Empreses de treball temporal a la província de Barcelona. 2009-2013	72
10. Protecció social	
1. Treballadors afiliats en alta laboral segons règim per àmbits territorials. 2010-2014	75
2. Beneficiaris de les prestacions d'atur per àmbits territorials. 2009-2013	76
3. Pensions contributives per àmbits territorials. 2011-2013	77
4. Import mitjà de les pensions contributives per àmbits territorials. 2011-2013	78
5. Pensions no contributives a Barcelona i àmbits territorials. 2009-2013	79
6. Import de les pensions no contributives per àmbits territorials. 2009-2013	80
11. Perfil dels treballadors afiliats a la Seguretat Social a Barcelona	
1. Característiques dels treballadors afiliats segons lloc de treball i lloc de residència. 2013	83
2. Relació lloc de residència-lloc de treball dels afiliats a la seguretat social. Absoluts. 2013	84
3. Relació lloc de residència-lloc de treball dels afiliats a la seguretat social. Percentatges. 2013	84
4. Relació lloc residència-lloc treball dels principals municipis amb origen-destinació Barcelona. 2013	85
12. Població estrangera i mercat de treball	
1. Característiques de l'atur registrat per nacionalitat a Barcelona. 2014	89
2. Característiques dels contractes de treball per nacionalitat a Barcelona. 2014	90
3. Perfil dels estrangers afiliats a la seguretat social per àmbits territorials. 2014	91
Notes explicatives	95

1. Indicadors del mercat de treball

1. Indicadors del mercat de treball**1. Barcelona. 2010-2014**

	2010	2011	2012	2013	2014	% variació 2013-2014
ENQUESTA DE POBLACIÓ ACTIVA (4t trimestre)						
Taxa específica d'activitat (%)	79,9	80,2	80,1	79,0	80,9	1,9
Taxa específica d'ocupació (%)	67,0	66,5	65,1	65,4	67,6	2,3
Taxa específica d'atur (%)	16,1	17,1	18,8	17,2	16,4	-0,8
AFILIATS A LA SEGURETAT SOCIAL (4t trimestre)						
Afiliats	1.015.007	992.231	969.093	970.825	993.512	2,3
Règim general	874.976	853.132	824.745	825.858	844.725	2,3
Règim autònoms	114.151	112.678	110.485	111.055	114.668	3,3
Altres règims	25.880	26.421	33.863	33.912	34.119	0,6
Afiliats (segons CCAE-2009)	1.015.007	992.231	969.093	970.825	993.512	2,3
Agricultura	3.036	3.128	2.558	2.333	2.376	1,8
Indústria	87.820	83.727	76.700	75.333	74.430	-1,2
Construcció	45.489	38.058	32.401	29.517	29.533	0,1
Serveis	878.662	867.318	857.434	863.642	887.173	2,7
CENTRES DE COTITZACIÓ INSCRITS A LA SEGURETAT SOCIAL (4t trimestre)						
Centres (segons CCAE-2009)	72.124	72.013	70.003	70.317	71.573	1,8
Agricultura	28	30	32	33	37	12,1
Indústria	3.607	3.432	3.144	3.048	3.018	-1,0
Construcció	5.480	4.979	4.355	4.087	4.089	0,0
Serveis	63.009	63.572	62.472	63.149	64.429	2,0
ATUR REGISTRAT (Desembre)	100.868	108.624	112.192	107.677	99.056	-8,0
CONTRACTACIÓ LABORAL						
Contractes de treball	777.611	772.822	779.115	785.624	857.321	9,1
Indefinits	92.490	83.119	112.034	86.728	107.183	23,6
Temporals	685.121	689.703	667.081	698.896	750.138	7,3
ENQUESTA TRIMESTRAL COST LABORAL (Catalunya)						
Cost laboral per treballador (€/mes)	2.701,3	2.733,0	2.723,8	2.718,2	2.671,1	-1,7
Cost laboral per hora efectiva (€/hora)	20,6	21,0	21,1	21,1	20,8	-1,7
PERCEPCIONS ECONÒMIQUES TRIBUTÀRIES (Província Barcelona)						
Assalariats. Salari mig anual (€/any)	22.386	22.407	22.025	21.870	-	-
Homes	25.412	25.434	25.023	24.729	-	-
Dones	18.882	18.954	18.675	18.708	-	-
RELACIONS LABORALS						
Expedients de regulació d'ocupació						
Expedients resolts	661	824	782	1.529	366	-76,1
Treballadors afectats	13.225	16.275	10.697	23.556	5.372	-77,2
PROTECCIÓ SOCIAL						
Beneficiaris prestacions d'atur	80.164	77.566	74.597	69.291	-	-
Beneficiaris pensions contributives	-	390.398	394.264	397.425	-	-
Incapacitat	-	28.447	28.229	27.443	-	-
Jubilació	-	253.995	257.993	261.735	-	-
Viduitat	-	99.247	98.779	98.398	-	-
Orfenesa i favor familiar	-	8.709	9.263	9.849	-	-
Beneficiaris pensions no contributives	15.635	15.646	15.588	15.590	-	-
Invalidesa i jubilació	15.414	15.457	15.429	15.456	-	-
Malaltia i vellesa	9	5	3	2	-	-
LISMI	212	184	156	132	-	-
POBLACIÓ ESTRANGERA						
Atur registrat. Mitjana anual. Barcelona						
Aturats estrangers	23.160	23.870	23.520	21.709	18.753	-13,6
% sobre total aturats	22,4	22,2	20,9	19,6	18,1	-1,5
Afiliats a la Seguretat Social (Província Barcelona)						
Treballadors estrangers afiliats	284.446	271.004	257.360	248.268	248.493	0,1
% sobre total de treballadors	12,2	11,9	11,8	11,4	11,1	-0,3
Contractes de treball a estrangers. Barcelona						
Contractes a treballadors estrangers	211.894	196.344	197.223	170.082	174.829	2,8
% sobre total de contractes	27,2	25,4	25,3	21,6	20,4	-1,2

1. Indicadors del mercat de treball

2. Barcelona i àmbits territorials. 2014

	Província			
	Barcelona	Barcelona	Catalunya	Espanya
ENQUESTA DE POBLACIÓ ACTIVA (4t trimestre)				
Actius (milers de persones)	806,1	2.796,2	3.804,6	23.026,8
Ocupats (milers de persones)	674,9	2.251,0	3.048,1	17.569,1
Aturats (milers de persones)	131,2	545,2	756,5	5.457,7
Taxa específica d'activitat (%)	80,9	79,4	79,1	75,6
Taxa específica d'ocupació (%)	67,6	63,9	63,3	57,6
Taxa específica d'atur (%)	16,4	19,6	20,0	23,8
AFILIATS A LA SEGURETAT SOCIAL (4t trimestre)				
Afiliats	993.512	2.236.300	2.939.150	16.651.884
Règim general	844.725	1.796.693	2.314.940	12.262.304
Règim autònoms	114.668	376.210	529.190	3.126.593
Altres règims	34.119	63.397	95.020	1.262.987
Afiliats règim general	100,0	100,0	100,0	100,0
Agricultura (%)	0,0	0,1	0,3	0,4
Indústria (%)	8,1	16,3	17,0	14,4
Construcció (%)	2,6	3,7	4,2	4,9
Serveis (%)	89,3	79,9	78,5	80,3
CENTRES DE COTITZACIÓ INSCRITS A LA SEGURETAT SOCIAL (4t trimestre)				
Centres	100,0	100,0	100,0	100,0
Agricultura (%)	0,1	0,4	1,0	0,8
Indústria (%)	4,2	10,5	10,3	9,5
Construcció (%)	5,7	7,8	8,5	8,6
Serveis (%)	90,0	81,3	80,2	81,1
ATUR REGISTRAT				
Aturats (mitjana anual en milers)	103,5	441,8	593,6	4.575,9
Taxes variacions interanuals d'atur	-6,7	-7,4	-6,9	-5,6
CONTRACTACIÓ LABORAL				
Contractes de treball	100,0	100,0	100,0	100,0
Indefinitos (%)	12,5	12,1	11,7	8,1
Temporals (%)	87,5	87,9	88,3	91,9
ENQUESTA TRIMESTRAL COST LABORAL				
Cost laboral per treballador (€/mes)	-	-	2.671,1	2.536,0
Cost laboral per hora efectiva (€/hora)	-	-	20,8	19,7
PERCEPCIONS ECONÒMIQUES TRIBUTÀRIES. 2013				
Assalariats. Salari mig anual (€/any)	-	21.870	20.806	18.505
Pensionistes. Pensió mitja anual (€/any)	-	13.879	13.492	12.954
Aturats. Prestació mitja anual (€/any)	-	4.282	4.120	3.828
PROTECCIÓ SOCIAL. 2013				
Import mitjà pensions contributives (€/mes)	998	918	885	856
Incapacitat	1.091	1.000	974	908
Jubilació	1.124	1.030	994	980
Viduitat	695	642	620	618
Orfenesa i favor familiar	413	381	370	385
Favor familiar	517	-	-	-
Import mitjà pensions no contributives (€/mes)	-	428	428	431
Invalidesa	-	462	463	459
Jubilació	-	400	400	410
LISMI	-	168	170	105
POBLACIÓ ESTRANGERA				
Atur registrat (mitjana anual)				
Aturats estrangers	18.753	74.703	115.296	540.678
% sobre total d'aturats	18,1	16,9	19,4	11,8
Afiliats a la Seguretat Social				
Treballadors estrangers afiliats	-	248.493	344.071	1.529.349
% sobre total de treballadors	-	11,1	11,7	9,2
Contractes de treball a estrangers				
Contractes a treballadors estrangers	174.829	310.054	481.614	2.766.690
% sobre total de contractes	20,4	16,9	19,7	16,5

2. Enquesta de Població Activa

2. Enquesta de Població Activa

1. Població activa, ocupada i aturada a Barcelona. 2010-2014

	<i>Població activa</i>	<i>Població ocupada</i>	<i>Població aturada</i>
2010			
1r trimestre	843,3	716,3	127,0
2n trimestre	845,0	702,3	142,7
3r trimestre	838,1	696,8	141,3
4t trimestre	841,2	707,7	133,5
2011			
1r trimestre	849,3	713,9	135,4
2n trimestre	847,3	728,2	119,1
3r trimestre	868,4	724,9	143,5
4t trimestre	853,2	710,1	143,1
2012			
1r trimestre	847,4	698,5	148,9
2n trimestre	852,0	706,5	145,4
3r trimestre	845,5	687,2	158,2
4t trimestre	850,5	692,6	157,9
2013			
1r trimestre	836,6	685,6	151,0
2n trimestre	822,8	673,8	149,0
3r trimestre	830,4	681,8	148,5
4t trimestre	820,0	680,6	139,5
2014			
1r trimestre	811,7	659,8	151,9
2n trimestre	794,7	659,5	135,2
3r trimestre	793,1	665,8	127,3
4t trimestre	806,1	674,9	131,2

Nota: dades en milers.

L'any 2014 ha canviat la base poblacional. Les dades del període 2010-2013 s'han revisat amb la nova base de població, per poder establir comparacions.

Departament d'Estadística. Ajuntament de Barcelona.

Font: Encuesta de Población Activa. INE.

2. Enquesta de Població Activa

2. Taxes globals i específiques a Barcelona. 2010-2014

	<i>Taxes globals (%)</i>			<i>Taxes específiques (%)</i>		
	<i>d'activitat</i>	<i>d'ocupació</i>	<i>d'atur</i>	<i>d'activitat</i>	<i>d'ocupació</i>	<i>d'atur</i>
2010						
1r trimestre	62,1	52,8	15,1	79,8	67,7	15,2
2n trimestre	62,0	51,5	16,9	79,9	66,2	17,1
3r trimestre	62,1	51,7	16,9	80,6	66,8	17,1
4t trimestre	62,3	52,4	15,9	79,9	67,0	16,1
2011						
1r trimestre	63,1	53,1	15,9	81,0	67,9	16,2
2n trimestre	63,1	54,2	14,1	82,0	70,3	14,2
3r trimestre	64,1	53,5	16,5	81,7	68,0	16,8
4t trimestre	62,5	52,1	16,8	80,2	66,5	17,1
2012						
1r trimestre	62,7	51,7	17,6	80,3	66,0	17,7
2n trimestre	63,1	52,4	17,1	80,3	66,4	17,2
3r trimestre	63,3	51,5	18,7	80,8	65,5	18,9
4t trimestre	63,1	51,4	18,6	80,1	65,1	18,8
2013						
1r trimestre	63,1	51,7	18,0	81,1	66,4	18,1
2n trimestre	61,9	50,7	18,1	78,8	64,5	18,2
3r trimestre	62,5	51,3	17,9	79,2	64,9	18,0
4t trimestre	61,8	51,3	17,0	79,0	65,4	17,2
2014						
1r trimestre	61,7	50,1	18,7	79,5	64,5	18,9
2n trimestre	61,0	50,6	17,0	79,7	65,9	17,2
3r trimestre	60,7	50,9	16,1	79,5	66,6	16,2
4t trimestre	61,5	51,5	16,3	80,9	67,6	16,4

Nota: Les taxes globals fan referència a la població de 16 i més anys i les específiques a la població de 16-64 anys. L'any 2014 ha canviat la base poblacional. Les dades del període 2010-2013 s'han revisat amb la nova base de població, per poder establir comparacions.

Departament d'Estadística. Ajuntament de Barcelona.
Font: Encuesta de Población Activa. INE.

2. Enquesta de Població Activa

3. Taxes específiques per sexe a Barcelona. 2010-2014

	<i>Taxa d'activitat (%)</i>			<i>Taxa d'ocupació (%)</i>			<i>Taxa d'atur (%)</i>		
	<i>Total</i>	<i>Homes</i>	<i>Dones</i>	<i>Total</i>	<i>Homes</i>	<i>Dones</i>	<i>Total</i>	<i>Homes</i>	<i>Dones</i>
2010									
1r trimestre	79,8	84,8	74,9	67,7	71,2	64,2	15,2	16,1	14,2
2n trimestre	79,9	84,5	75,1	66,2	71,0	61,3	17,1	16,0	18,4
3r trimestre	80,6	85,1	75,9	66,8	69,1	64,4	17,1	18,7	15,2
4t trimestre	79,9	83,8	75,9	67,0	67,8	66,2	16,1	19,0	12,8
2011									
1r trimestre	81,0	84,6	77,3	67,9	69,7	66,0	16,2	17,6	14,6
2n trimestre	82,0	85,6	78,3	70,3	72,3	68,3	14,2	15,5	12,8
3r trimestre	81,7	85,7	77,8	68,0	70,7	65,3	16,8	17,5	16,1
4t trimestre	80,2	84,5	76,0	66,5	69,2	63,8	17,1	18,0	16,0
2012									
1r trimestre	80,3	83,8	76,8	66,0	68,1	64,0	17,7	18,7	16,7
2n trimestre	80,3	84,1	76,6	66,4	68,9	64,1	17,2	18,1	16,4
3r trimestre	80,8	86,1	75,7	65,5	68,4	62,7	18,9	20,5	17,1
4t trimestre	80,1	83,4	76,8	65,1	65,7	64,5	18,8	21,3	16,1
2013									
1r trimestre	81,1	84,6	77,6	66,4	68,0	64,9	18,1	19,6	16,4
2n trimestre	78,8	81,3	76,4	64,5	65,9	63,1	18,2	18,9	17,4
3r trimestre	79,2	82,5	76,1	64,9	66,8	63,1	18,0	19,0	17,0
4t trimestre	79,0	80,7	77,3	65,4	67,1	63,8	17,2	16,9	17,5
2014									
1r trimestre	79,5	82,2	77,0	64,5	66,0	63,0	18,9	19,7	18,1
2n trimestre	79,7	81,7	77,7	65,9	67,4	64,5	17,2	17,4	17,0
3r trimestre	79,5	82,4	76,9	66,6	69,7	63,9	16,2	15,5	16,9
4t trimestre	80,9	83,9	78,2	67,6	70,7	64,9	16,4	15,8	17,0

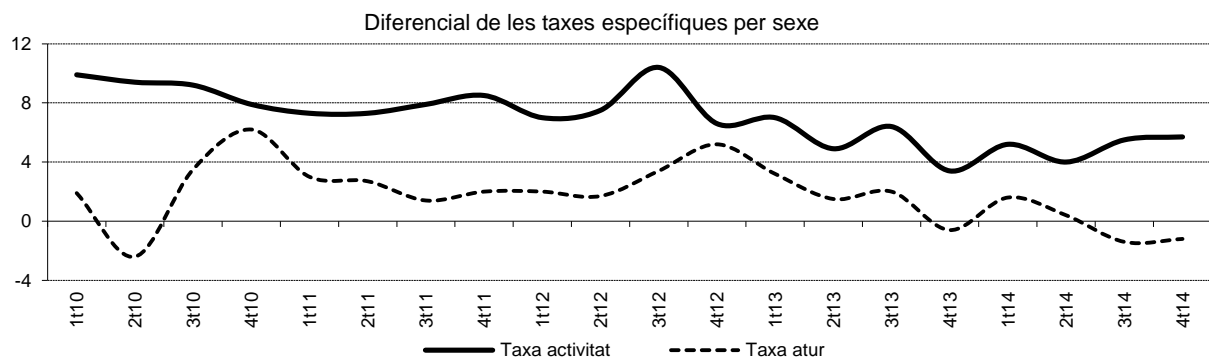
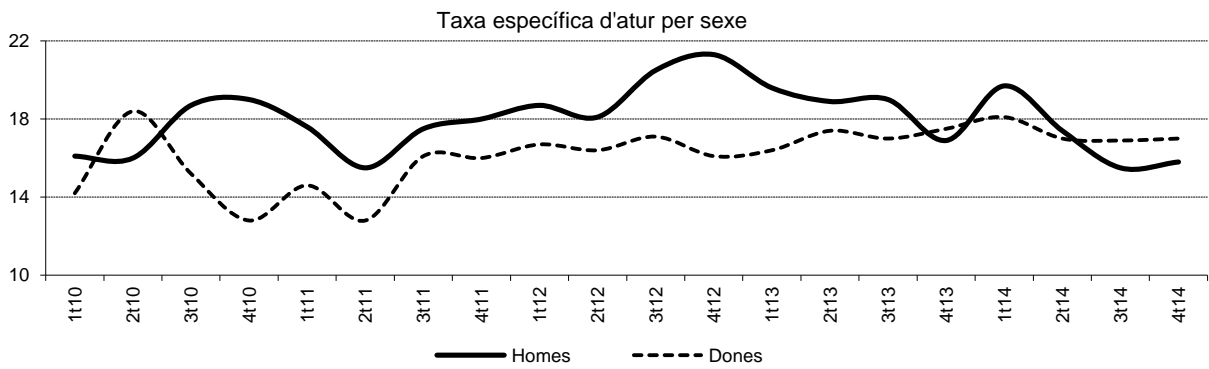
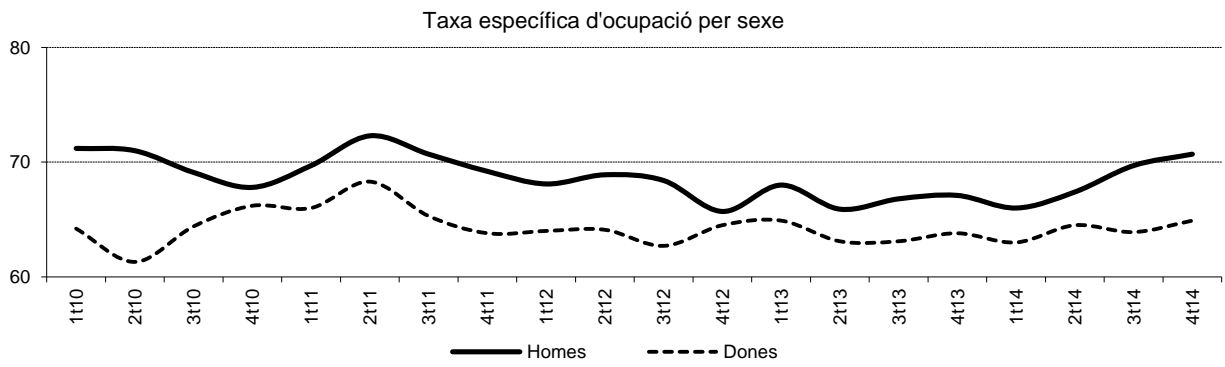
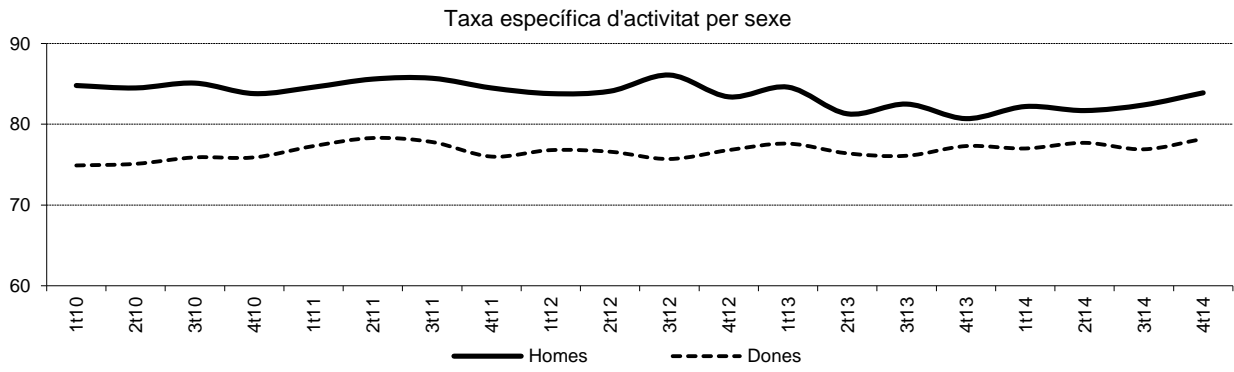
Nota: Les taxes específiques fan referència a la població de 16 a 64 anys.

L'any 2014 ha canviat la base poblacional. Les dades del període 2010-2013 s'han revisat amb la nova base de població, per poder establir comparacions.

Departament d'Estadística. Ajuntament de Barcelona.

Font: Encuesta de Población Activa. INE.

Institut d'Estadística de Catalunya. IDESCAT.



2. Enquesta de Població Activa

4. Taxes específiques a Barcelona i àmbits territorials. 2010-2014

	Taxa d'activitat (%)				Taxa d'ocupació (%)				Taxa d'atur (%)			
	Província				Província				Província			
	Barcelona	Barcelona	Catalunya	Espanya	Barcelona	Barcelona	Catalunya	Espanya	Barcelona	Barcelona	Catalunya	Espanya
2010												
1r trimestre	79,8	77,9	77,6	74,2	67,7	63,9	63,6	59,4	15,2	17,9	18,0	20,0
2n trimestre	79,9	78,5	78,4	74,7	66,2	64,5	64,5	59,7	17,1	17,8	17,7	20,0
3r trimestre	80,6	79,3	79,1	74,7	66,8	65,2	65,3	60,0	17,1	17,8	17,4	19,7
4t trimestre	79,9	78,8	78,5	74,6	67,0	64,7	64,4	59,5	16,1	17,9	18,0	20,2
2011												
1r trimestre	81,0	79,5	79,0	74,6	67,9	64,4	63,9	58,8	16,2	19,1	19,1	21,2
2n trimestre	82,0	79,5	79,3	75,0	70,3	65,2	65,0	59,5	14,2	18,0	18,1	20,8
3r trimestre	81,7	79,8	79,6	75,1	68,0	64,1	64,1	59,0	16,8	19,7	19,5	21,4
4t trimestre	80,2	79,1	78,7	74,9	66,5	63,1	62,5	57,9	17,1	20,2	20,6	22,7
2012												
1r trimestre	80,3	79,1	78,9	75,1	66,0	62,0	61,5	56,8	17,7	21,6	22,1	24,3
2n trimestre	80,3	78,3	78,6	75,4	66,4	61,3	61,4	56,9	17,2	21,7	22,0	24,5
3r trimestre	80,8	78,8	78,8	75,5	65,5	60,5	61,0	56,7	18,9	23,2	22,6	24,9
4t trimestre	80,1	78,9	78,6	75,2	65,1	59,8	59,7	55,7	18,8	24,2	24,0	25,9
2013												
1r trimestre	81,1	79,1	78,9	75,3	66,4	59,8	59,5	54,9	18,1	24,5	24,6	27,1
2n trimestre	78,8	78,1	78,6	75,2	64,5	59,5	59,9	55,5	18,2	23,8	23,7	26,2
3r trimestre	79,2	79,2	79,7	75,4	64,9	60,9	61,6	56,0	18,0	23,1	22,7	25,8
4t trimestre	79,0	79,2	79,2	75,3	65,4	62,2	61,7	55,9	17,2	21,5	22,0	25,8
2014												
1r trimestre	79,5	79,4	78,8	75,0	64,5	62,2	61,3	55,5	18,9	21,7	22,2	26,1
2n trimestre	79,7	78,9	79,1	75,3	65,9	63,2	63,0	56,8	17,2	19,9	20,4	24,6
3r trimestre	79,5	78,7	79,0	75,2	66,6	63,6	63,8	57,3	16,2	19,2	19,2	23,8
4t trimestre	80,9	79,4	79,1	75,6	67,6	63,9	63,3	57,6	16,4	19,6	20,0	23,8

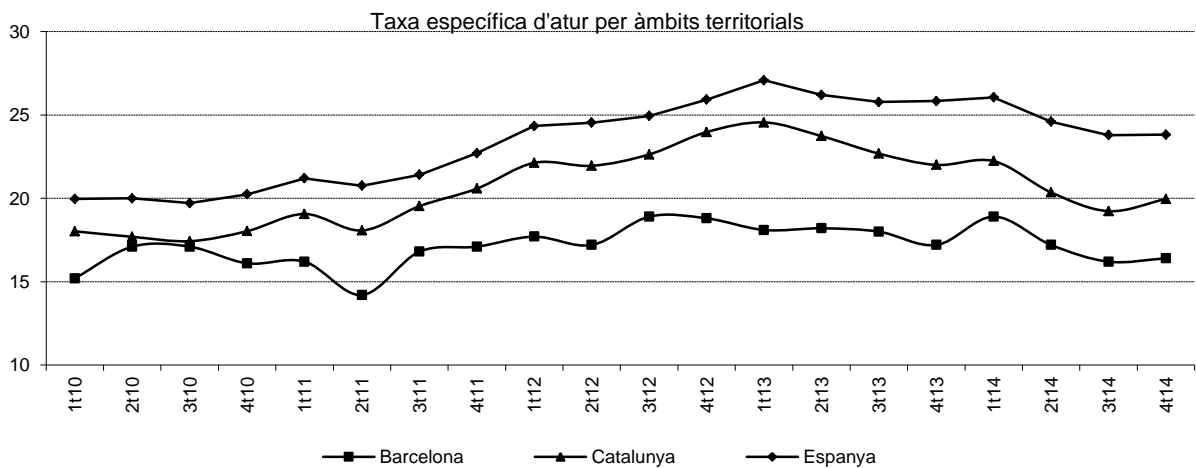
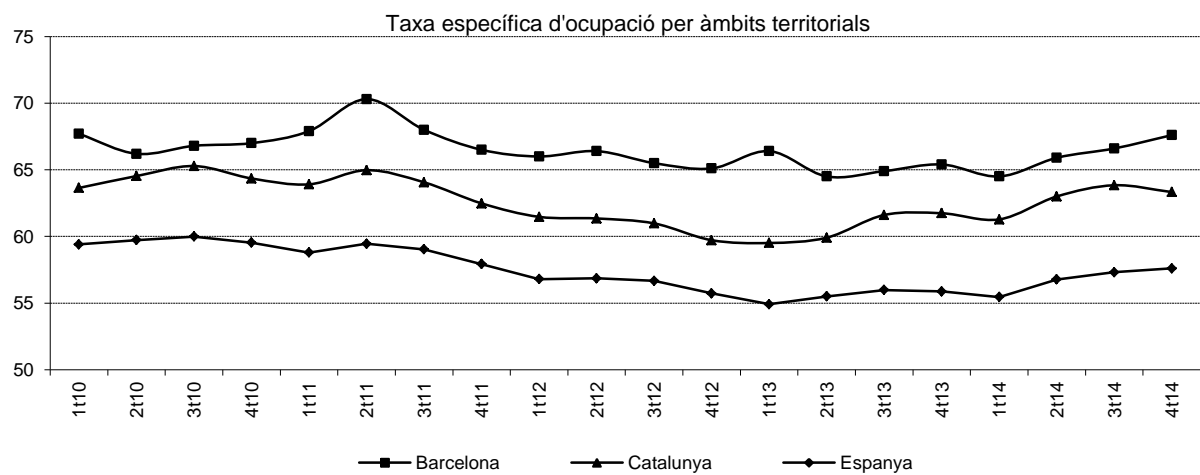
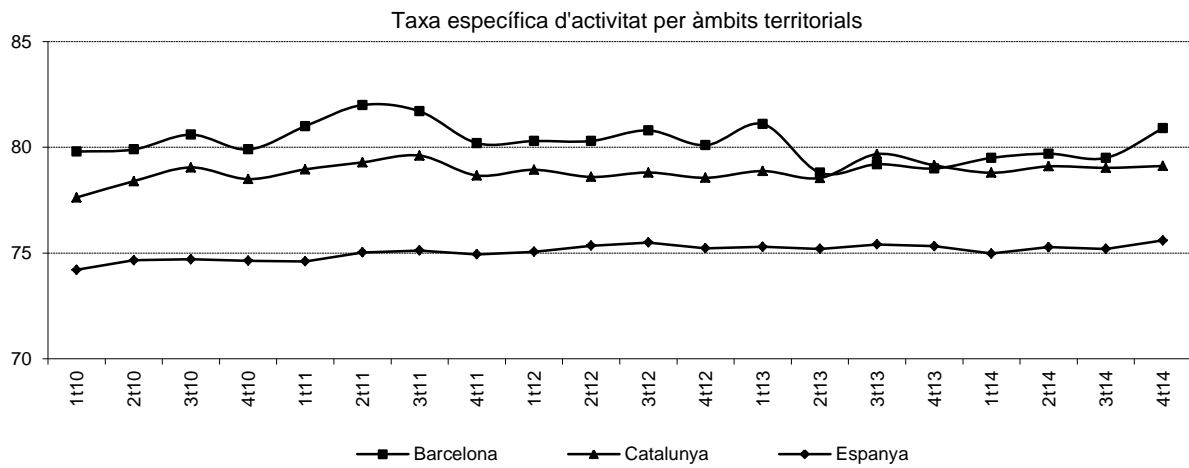
Nota: Les taxes específiques fan referència a la població de 16 a 64 anys.

L'any 2014 ha canviat la base poblacional. Les dades del període 2010-2013 s'han revisat amb la nova base de població, per poder establir comparacions.

Departament d'Estadística. Ajuntament de Barcelona.

Font: Encuesta de Población Activa. INE.

Institut d'Estadística de Catalunya. IDESCAT.



2. Enquesta de Població Activa

5. Població ocupada per sexe a Barcelona. 2010-2014

	<i>Absoluts (milers)</i>			<i>Taxes globals (%)</i>			<i>Diferencial entre sexes</i>
	<i>Total</i>	<i>Homes</i>	<i>Dones</i>	<i>Total</i>	<i>Homes</i>	<i>Dones</i>	
2010							
1r trimestre	716,3	374,4	341,9	52,8	58,1	48,0	10,1
2n trimestre	702,3	378,5	323,8	51,5	57,7	45,8	11,9
3r trimestre	696,8	367,2	329,6	51,7	56,3	47,3	9,0
4t trimestre	707,7	365,5	342,2	52,4	56,0	49,1	6,9
2011							
1r trimestre	713,9	371,3	342,6	53,1	57,4	49,0	8,4
2n trimestre	728,2	375,8	352,4	54,2	58,8	50,0	8,8
3r trimestre	724,9	374,0	350,9	53,5	58,4	49,1	9,3
4t trimestre	710,1	371,6	338,5	52,1	57,1	47,4	9,7
2012							
1r trimestre	698,5	358,2	340,3	51,7	55,7	48,0	7,7
2n trimestre	706,5	358,3	348,2	52,4	56,5	48,7	7,8
3r trimestre	687,2	356,3	330,9	51,5	56,2	47,1	9,1
4t trimestre	692,6	346,8	345,8	51,4	54,0	49,1	4,9
2013							
1r trimestre	685,6	348,2	337,4	51,7	55,1	48,7	6,4
2n trimestre	673,8	340,7	333,1	50,7	53,8	47,8	6,0
3r trimestre	681,8	344,8	337,0	51,3	55,1	47,9	7,2
4t trimestre	680,6	344,0	336,6	51,3	55,2	47,8	7,4
2014							
1r trimestre	659,8	332,0	327,8	50,1	54,1	46,7	7,4
2n trimestre	659,5	327,6	331,9	50,6	54,0	47,7	6,3
3r trimestre	665,8	331,6	334,2	50,9	55,6	47,0	8,6
4t trimestre	674,9	337,1	337,8	51,5	56,1	47,6	8,5

Nota: l'any 2014 ha canviat la base poblacional. Les dades del període 2010-2013 s'han revisat amb la nova base de població, per poder establir comparacions.

Departament d'Estadística. Ajuntament de Barcelona.

Font: Encuesta de Población Activa. INE.

2.Enquesta de Població Activa

6.Població ocupada per edats a Barcelona. 2010-2014

	<i>Absoluts (milers)</i>				<i>Taxes globals (%)</i>			
	<i>Total</i>	<i>de 16 a 24 anys</i>	<i>de 25 a 54 anys</i>	<i>55 anys i més</i>	<i>Total</i>	<i>de 16 a 24 anys</i>	<i>de 25 a 54 anys</i>	<i>55 anys i més</i>
2010								
1r trimestre	716,2	44,4	565,5	106,3	52,8	33,1	78,4	21,2
2n trimestre	702,3	42,2	558,8	101,3	51,5	32,3	76,0	20,4
3r trimestre	696,8	43,7	554,7	98,4	51,7	34,7	76,3	19,9
4t trimestre	707,7	39,4	566,9	101,4	52,4	32,8	77,5	20,4
2011								
1r trimestre	713,9	39,8	573,2	100,9	53,1	32,9	78,2	20,6
2n trimestre	728,2	40,5	585,6	102,1	54,2	33,7	80,6	20,6
3r trimestre	724,9	38,0	578,6	108,3	53,5	31,6	76,9	22,4
4t trimestre	710,0	30,8	577,4	101,8	52,1	26,3	76,9	20,5
2012								
1r trimestre	698,5	32,9	563,0	102,6	51,7	26,2	77,0	20,7
2n trimestre	706,6	30,8	564,8	111,0	52,4	24,5	76,5	22,9
3r trimestre	687,2	32,1	551,5	103,6	51,5	26,1	75,7	21,4
4t trimestre	692,6	33,1	551,6	107,9	51,4	26,1	75,0	22,2
2013								
1r trimestre	685,6	33,4	550,5	101,7	51,7	27,7	77,2	20,7
2n trimestre	673,8	31,6	540,8	101,4	50,7	25,4	75,5	20,7
3r trimestre	681,8	34,3	545,9	101,6	51,3	26,7	75,7	21,2
4t trimestre	680,5	29,2	540,6	110,7	51,3	23,3	77,1	22,1
2014								
1r trimestre	659,8	24,8	518,9	116,1	50,1	21,1	75,5	22,7
2n trimestre	659,5	28,6	520,1	110,8	50,6	23,3	78,3	21,5
3r trimestre	665,8	27,2	525,6	113,0	50,9	22,1	79,1	21,7
4t trimestre	674,9	30,4	523,2	121,3	51,5	25,9	77,8	23,3

Nota: l'any 2014 ha canviat la base poblacional. Les dades del període 2010-2013 s'han revisat amb la nova base de població, per poder establir comparacions.

Departament d'Estadística. Ajuntament de Barcelona.

Font: Encuesta de Población Activa. INE.

2.Enquesta de Població Activa

7.Població ocupada per nivell de formació a Barcelona. 2010-2014

	TOTAL	Analfabets i Ed. Primària	Ed. Secundària 1a etapa	Ed. Secundària 2a etapa	Educació Superior
2010					
1r trimestre	716,2	108,0	98,8	155,4	354,0
2n trimestre	702,3	94,0	108,7	154,6	345,0
3r trimestre	696,8	83,6	107,3	150,0	355,9
4t trimestre	707,7	81,6	112,0	144,4	369,7
2011					
1r trimestre	713,9	67,2	98,5	167,6	380,6
2n trimestre	728,2	65,8	105,3	181,6	375,5
3r trimestre	724,9	65,7	112,5	163,8	382,9
4t trimestre	710,0	65,8	99,9	165,0	379,3
2012					
1r trimestre	698,5	65,6	93,9	166,9	372,1
2n trimestre	706,6	71,3	102,1	160,6	372,6
3r trimestre	687,2	73,4	96,3	148,5	369,0
4t trimestre	692,6	62,9	99,5	148,1	382,1
2013					
1r trimestre	685,6	59,3	92,0	143,9	390,4
2n trimestre	673,8	57,3	93,2	130,1	393,2
3r trimestre	681,8	57,1	88,2	135,7	400,8
4t trimestre	680,5	56,0	103,8	132,9	387,8
2014					
1r trimestre	659,8	41,6	97,5	127,0	393,7
2n trimestre	659,5	38,4	101,3	130,8	389,0
3r trimestre	665,8	28,6	102,5	130,2	404,5
4t trimestre	674,9	31,2	105,0	143,9	394,8

Nota: Dades en milers.

L'any 2014 ha canviat la base poblacional. Les dades del període 2010-2013 s'han revisat amb la nova base de població, per poder establir comparacions.

Departament d'Estadística. Ajuntament de Barcelona.

Font: Encuesta de Población Activa. INE. Dades facilitades per l'IDESCAT.

2.Enquesta de Població Activa

8.Població ocupada per nacionalitat a Barcelona. 2010-2014

	<i>TOTAL</i>	<i>Espanyola</i>	<i>Estrangera</i>
2010			
1r trimestre	716,2	575,7	140,5
2n trimestre	702,3	560,8	141,5
3r trimestre	696,8	563,6	133,2
4t trimestre	707,7	569,8	137,9
2011			
1r trimestre	713,9	582,5	131,4
2n trimestre	728,2	577,4	150,8
3r trimestre	724,9	583,1	141,8
4t trimestre	710,0	559,0	151,0
2012			
1r trimestre	698,5	562,6	135,9
2n trimestre	706,6	582,0	124,6
3r trimestre	687,2	558,0	129,2
4t trimestre	692,6	558,8	133,8
2013			
1r trimestre	685,6	567,1	118,5
2n trimestre	673,8	551,5	122,3
3r trimestre	681,8	563,0	118,8
4t trimestre	680,5	561,4	119,1
2014			
1r trimestre	659,8	547,0	112,8
2n trimestre	659,5	545,3	114,2
3r trimestre	665,8	557,4	108,4
4t trimestre	674,9	579,6	95,3

Nota: Dades en milers.

L'any 2014 ha canviat la base poblacional. Les dades del període 2010-2013 s'han revisat amb la nova base de població, per poder establir comparacions.

Departament d'Estadística. Ajuntament de Barcelona.

Font: Encuesta de Población Activa. INE. Dades facilitades per l'IDESCAT.

2.Enquesta de Població Activa

9.Població ocupada per sectors econòmics a Barcelona. 2010-2014

	Absoluts (milers)				Percentatges			
	Total	Agricultura/ Indústria		Serveis	Total	Agricultura/ Indústria		Serveis
		Construcció				Construcció		
2010								
1r trimestre	716,2	90,8	39,5	585,9	100,0	12,7	5,5	81,8
2n trimestre	702,3	88,4	35,9	578,0	100,0	12,6	5,1	82,3
3r trimestre	696,8	86,8	35,7	574,3	100,0	12,5	5,1	82,4
4t trimestre	707,7	95,6	33,3	578,8	100,0	13,5	4,7	81,8
2011								
1r trimestre	713,9	86,8	38,0	589,1	100,0	13,1	5,5	81,4
2n trimestre	728,2	78,7	40,3	609,2	100,0	13,0	5,2	81,8
3r trimestre	724,9	82,6	40,5	601,8	100,0	12,6	5,2	82,2
4t trimestre	710,0	69,2	38,4	602,4	100,0	13,5	4,8	81,6
2012								
1r trimestre	698,5	77,4	33,5	587,6	100,0	12,2	5,3	82,3
2n trimestre	706,6	77,9	36,7	592,0	100,0	10,8	5,4	83,6
3r trimestre	687,2	72,5	28,1	586,6	100,0	11,3	5,5	83,0
4t trimestre	692,6	70,9	25,1	596,6	100,0	9,8	5,4	84,6
2013								
1r trimestre	685,6	77,4	23,0	585,2	100,0	11,3	3,4	85,4
2n trimestre	673,8	78,5	22,5	572,8	100,0	11,7	3,3	85,0
3r trimestre	681,8	77,2	23,1	581,5	100,0	11,3	3,4	85,3
4t trimestre	680,5	70,2	22,9	587,4	100,0	10,3	3,4	86,3
2014								
1r trimestre	659,8	68,2	22,3	569,3	100,0	10,3	3,4	86,3
2n trimestre	659,5	71,9	19,8	567,8	100,0	10,9	3,0	86,1
3r trimestre	665,8	78,0	21,1	566,7	100,0	11,7	3,2	85,1
4t trimestre	674,9	85,9	25,0	564,0	100,0	12,7	3,7	83,6

Nota: l'any 2014 ha canviat la base poblacional. Les dades del període 2010-2013 s'han revisat amb la nova base de població, per poder establir comparacions.

Departament d'Estadística. Ajuntament de Barcelona.
Font: Encuesta de Población Activa. INE.

2.Enquesta de Població Activa

10.Població ocupada a Barcelona i àmbits territorials. 2010-2014

	<i>Absoluts (milers)</i>				<i>% dels ocupats respecte Catalunya</i>		
		<i>Província</i>			<i>Província</i>		
	<i>Barcelona</i>	<i>Barcelona</i>	<i>Catalunya</i>	<i>Espanya</i>	<i>Barcelona</i>	<i>Barcelona</i>	<i>Catalunya</i>
2010							
1r trimestre	716,3	2.382,1	3.210,9	18.652,9	22,3	74,2	100,0
2n trimestre	702,3	2.402,0	3.255,6	18.751,1	21,6	73,8	100,0
3r trimestre	696,8	2.415,7	3.287,6	18.819,0	21,2	73,5	100,0
4t trimestre	707,7	2.401,4	3.242,3	18.674,9	21,8	74,1	100,0
2011							
1r trimestre	713,9	2.377,6	3.213,0	18.426,2	22,2	74,0	100,0
2n trimestre	728,2	2.404,1	3.264,0	18.622,0	22,3	73,7	100,0
3r trimestre	724,9	2.363,1	3.213,6	18.484,5	22,6	73,5	100,0
4t trimestre	710,1	2.326,7	3.136,6	18.153,0	22,6	74,2	100,0
2012							
1r trimestre	698,5	2.279,8	3.072,5	17.765,1	22,7	74,2	100,0
2n trimestre	706,5	2.253,8	3.059,4	17.758,5	23,1	73,7	100,0
3r trimestre	687,2	2.219,8	3.032,6	17.667,7	22,7	73,2	100,0
4t trimestre	692,6	2.183,9	2.962,1	17.339,4	23,4	73,7	100,0
2013							
1r trimestre	685,6	2.167,3	2.933,2	17.030,2	23,4	73,9	100,0
2n trimestre	673,8	2.149,4	2.940,6	17.160,6	22,9	73,1	100,0
3r trimestre	681,8	2.183,5	3.005,7	17.230,0	22,7	72,6	100,0
4t trimestre	680,6	2.214,1	2.998,8	17.135,2	22,7	73,8	100,0
2014							
1r trimestre	659,8	2.202,7	2.960,7	16.950,6	22,3	74,4	100,0
2n trimestre	659,5	2.240,3	3.040,0	17.353,0	21,7	73,7	100,0
3r trimestre	665,8	2.243,9	3.074,8	17.504,0	21,7	73,0	100,0
4t trimestre	674,9	2.251,0	3.048,1	17.569,1	22,1	73,8	100,0

Nota: l'any 2014 ha canviat la base poblacional. Les dades del període 2010-2013 s'han revisat amb la nova base de població, per poder establir comparacions.

Departament d'Estadística. Ajuntament de Barcelona.

Font: Encuesta de Población Activa. INE.

2.Enquesta de Població Activa

11.Població aturada per sexe a Barcelona. 2010-2014

	<i>Absoluts (milers)</i>			<i>Taxes globals per sexe (%)</i>			<i>Diferencial entre sexes</i>
	<i>Total</i>	<i>Homes</i>	<i>Dones</i>	<i>Total</i>	<i>Homes</i>	<i>Dones</i>	
2010							
1r trimestre	127,0	70,7	56,3	15,1	15,9	14,1	1,8
2n trimestre	142,7	71,1	71,6	16,9	15,8	18,1	-2,3
3r trimestre	141,3	83,3	58,0	16,9	18,5	15,0	3,5
4t trimestre	133,5	84,0	49,5	15,9	18,7	12,6	6,1
2011							
1r trimestre	135,4	77,6	57,8	15,9	17,3	14,4	2,9
2n trimestre	119,1	67,7	51,4	14,1	15,3	12,7	2,6
3r trimestre	143,5	77,3	66,2	16,5	17,1	15,9	1,2
4t trimestre	143,1	79,4	63,7	16,8	17,6	15,8	1,8
2012							
1r trimestre	148,9	81,7	67,2	17,6	18,6	16,5	2,1
2n trimestre	145,4	78,0	67,4	17,1	17,9	16,2	1,7
3r trimestre	158,2	90,2	68,0	18,7	20,2	17,1	3,1
4t trimestre	157,9	92,4	65,5	18,6	21,0	15,9	5,1
2013							
1r trimestre	151,0	85,7	65,3	18,0	19,8	16,2	3,6
2n trimestre	149,0	79,5	69,5	18,1	18,9	17,3	1,6
3r trimestre	148,5	80,6	67,9	17,9	19,0	16,8	2,2
4t trimestre	139,5	69,2	70,3	17,0	16,8	17,3	-0,5
2014							
1r trimestre	151,9	80,1	71,8	18,7	19,4	18,0	1,5
2n trimestre	135,2	68,2	67,0	17,0	17,2	16,8	0,4
3r trimestre	127,3	59,9	67,4	16,1	15,3	16,8	-1,5
4t trimestre	131,2	62,8	68,4	16,3	15,7	16,9	-1,2

Nota: l'any 2014 ha canviat la base poblacional. Les dades del període 2010-2013 s'han revisat amb la nova base de població, per poder establir comparacions.

Departament d'Estadística. Ajuntament de Barcelona.

Font: Encuesta de Población Activa. INE.

2.Enquesta de Població Activa**12.Població aturada per edats a Barcelona. 2010-2014**

	<i>Absoluts (milers)</i>				<i>Taxes globals per edat (%)</i>			
	<i>Total</i>	<i>de 16 a 24 anys</i>	<i>de 25 a 54 anys</i>	<i>55 anys i més</i>	<i>Total</i>	<i>de 16 a 24 anys</i>	<i>de 25 a 54 anys</i>	<i>55 anys i més</i>
2010								
1r trimestre	127,0	26,6	93,1	7,3	15,1	37,4	14,2	6,4
2n trimestre	142,7	22,9	106,6	13,2	16,9	35,2	16,0	11,5
3r trimestre	141,3	24,0	103,3	14,0	16,9	35,5	15,7	12,4
4t trimestre	133,5	23,5	94,8	15,2	15,9	37,5	14,3	13,0
2011								
1r trimestre	135,4	19,5	100,4	15,5	16,0	32,9	14,9	13,3
2n trimestre	119,1	18,1	86,8	14,2	14,1	31,0	12,9	12,2
3r trimestre	143,5	19,5	111,3	12,7	16,5	34,0	16,1	10,5
4t trimestre	143,1	23,2	106,5	13,4	16,8	42,9	15,6	11,6
2012								
1r trimestre	148,9	25,8	104,9	18,2	17,6	43,9	15,7	15,1
2n trimestre	145,4	27,6	99,5	18,3	17,1	47,2	15,0	14,2
3r trimestre	158,2	29,4	110,6	18,2	18,7	47,7	16,7	15,0
4t trimestre	157,9	25,5	116,4	16,0	18,6	43,6	17,4	12,9
2013								
1r trimestre	151,0	23,3	105,5	22,2	18,1	41,0	16,1	17,9
2n trimestre	149,0	20,9	104,9	23,2	18,1	39,8	16,3	18,6
3r trimestre	148,5	19,3	109,2	20,0	17,9	36,0	16,7	16,5
4t trimestre	139,5	22,0	100,7	16,8	17,0	43,0	15,7	13,2
2014								
1r trimestre	151,9	18,5	115,3	18,1	18,7	42,7	18,2	13,5
2n trimestre	135,2	17,6	96,4	21,2	17,0	38,3	15,6	16,1
3r trimestre	127,3	21,1	88,0	18,2	16,1	43,6	14,3	13,9
4t trimestre	131,2	16,3	96,8	18,1	16,3	35,0	15,6	13,0

Nota: l'any 2014 ha canviat la base poblacional. Les dades del període 2010-2013 s'han revisat amb la nova base de població, per poder establir comparacions.

Departament d'Estadística. Ajuntament de Barcelona.

Font: Encuesta de Población Activa. INE.

2.Enquesta de Població Activa

13.Població aturada a Barcelona i àmbits territorials. 2010-2014

	<i>Absoluts (milers)</i>				<i>% aturats respecte Catalunya</i>		
		<i>Província</i>			<i>Província</i>		
	<i>Barcelona</i>	<i>Barcelona</i>	<i>Catalunya</i>	<i>Espanya</i>	<i>Barcelona</i>	<i>Barcelona</i>	<i>Catalunya</i>
2010							
1r trimestre	127,0	516,1	699,9	4.617,7	18,1	73,7	100,0
2n trimestre	142,7	513,9	693,3	4.655,3	20,6	74,1	100,0
3r trimestre	141,3	520,3	688,3	4.585,4	20,5	75,6	100,0
4t trimestre	133,5	518,8	705,2	4.702,2	18,9	73,6	100,0
2011							
1r trimestre	135,4	554,7	750,3	4.921,2	18,0	73,9	100,0
2n trimestre	119,1	522,8	712,9	4.844,2	16,7	73,3	100,0
3r trimestre	143,5	574,6	772,5	4.998,0	18,6	74,4	100,0
4t trimestre	143,1	584,0	804,1	5.287,3	17,8	72,6	100,0
2012							
1r trimestre	148,9	624,3	866,6	5.667,9	17,2	72,0	100,0
2n trimestre	145,4	619,0	852,4	5.731,0	17,1	72,6	100,0
3r trimestre	158,2	662,6	878,4	5.824,2	18,0	75,4	100,0
4t trimestre	157,9	690,4	925,6	6.021,0	17,1	74,6	100,0
2013							
1r trimestre	151,0	698,6	949,0	6.278,2	15,9	73,6	100,0
2n trimestre	149,0	668,3	909,1	6.047,3	16,4	73,5	100,0
3r trimestre	148,5	651,3	875,3	5.943,4	17,0	74,4	100,0
4t trimestre	139,5	602,3	839,5	5.935,6	16,6	71,7	100,0
2014							
1r trimestre	151,9	606,0	840,2	5.933,3	18,1	72,1	100,0
2n trimestre	135,2	550,5	770,4	5.622,9	17,5	71,5	100,0
3r trimestre	127,3	530,1	726,1	5.427,7	17,5	73,0	100,0
4t trimestre	131,2	545,2	756,5	5.457,7	17,3	72,1	100,0

Nota: l'any 2014 ha canviat la base poblacional. Les dades del període 2010-2013 s'han revisat amb la nova base de població, per poder establir comparacions.

Departament d'Estadística. Ajuntament de Barcelona.

Font: Encuesta de Población Activa. INE.

2.Enquesta de Població Activa

14.Taxa d'atur a Barcelona i àmbits territorials. 2010-2014

	<i>Barcelona</i>	<i>Província Barcelona</i>	<i>Catalunya</i>	<i>Espanya</i>
2010				
1r trimestre	15,1	17,8	17,9	19,8
2n trimestre	16,9	17,6	17,6	19,9
3r trimestre	16,9	17,7	17,3	19,6
4t trimestre	15,9	17,8	17,9	20,1
2011				
1r trimestre	15,9	18,9	18,9	21,1
2n trimestre	14,1	17,9	17,9	20,6
3r trimestre	16,5	19,6	19,4	21,3
4t trimestre	16,8	20,1	20,4	22,6
2012				
1r trimestre	17,6	21,5	22,0	24,2
2n trimestre	17,1	21,6	21,8	24,4
3r trimestre	18,7	23,0	22,5	24,8
4t trimestre	18,6	24,0	23,8	25,8
2013				
1r trimestre	18,0	24,4	24,5	26,9
2n trimestre	18,1	23,7	23,6	26,1
3r trimestre	17,9	23,0	22,6	25,7
4t trimestre	17,0	21,4	21,9	25,7
2014				
1r trimestre	18,7	21,6	22,1	25,9
2n trimestre	17,0	19,7	20,2	24,5
3r trimestre	16,1	19,1	19,1	23,7
4t trimestre	16,3	19,5	19,9	23,7

Nota: l'any 2014 ha canviat la base poblacional. Les dades del període 2010-2013 s'han revisat amb la nova base de població, per poder establir comparacions.

Departament d'Estadística. Ajuntament de Barcelona.
Font: Encuesta de Población Activa. INE.

3. Afiliats al sistema de la Seguretat Social

3. Afiliats al sistema de la Seguretat Social

1. Treballadors dels règims de la seguretat social a Barcelona. 2010-2014

	TOTAL	%	Règim General	%	Règim E. Autònoms	%	Règim E. Treb. Llar	%	Règim E. Agrari	%	Règim E. del Mar	%
2010												
1r trimestre	1.010.855	100,0	870.258	86,1	114.932	11,4	22.866	2,3	671	0,1	2.128	0,2
2n trimestre	1.009.834	100,0	868.676	86,0	114.869	11,4	23.434	2,3	590	0,1	2.265	0,2
3r trimestre	1.011.479	100,0	871.932	86,2	113.605	11,2	23.146	2,3	664	0,1	2.132	0,2
4t trimestre	1.015.007	100,0	874.976	86,2	114.151	11,2	23.261	2,3	766	0,1	1.853	0,2
2011												
1r trimestre	999.822	100,0	860.497	86,1	113.410	11,3	23.353	2,3	512	0,1	2.050	0,2
2n trimestre	986.064	100,0	847.049	85,9	113.557	11,5	23.868	2,4	541	0,1	1.049	0,2
3r trimestre	984.506	100,0	845.625	85,9	112.351	11,4	23.804	2,4	651	0,1	2.075	0,2
4t trimestre	992.231	100,0	853.132	86,0	112.678	11,4	23.680	2,4	855	0,1	1.886	0,2
2012												
1r trimestre	984.838	100,0	846.078	85,9	111.994	11,4	24.335	2,5	414	0,0	2.017	0,2
2n trimestre	983.273	100,0	841.614	85,6	111.837	11,4	27.375	2,8	367	0,0	2.080	0,2
3r trimestre	972.669	100,0	830.042	85,3	110.298	11,3	29.893	3,1	343	0,0	2.093	0,2
4t trimestre	969.093	100,0	824.745	85,1	110.485	11,4	31.738	3,3	236	0,0	1.889	0,2
2013												
1r trimestre	961.439	100,0	817.367	85,0	109.623	11,4	32.173	3,3	245	0,0	2.031	0,2
2n trimestre	970.990	100,0	826.555	85,1	109.898	11,3	32.218	3,3	147	0,0	2.172	0,2
3r trimestre	960.613	100,0	817.840	85,1	108.844	11,3	31.692	3,3	150	0,0	2.087	0,2
4t trimestre	970.825	100,0	825.858	85,1	111.055	11,4	31.960	3,3	92	0,0	1.860	0,2
2014												
1r trimestre	975.375	100,0	829.712	85,1	111.420	11,4	32.115	3,3	107	0,0	2.021	0,2
2n trimestre	982.030	100,0	834.700	85,0	112.896	11,5	32.281	3,3	117	0,0	2.036	0,2
3r trimestre	978.166	100,0	831.615	85,0	112.542	11,5	31.797	3,3	150	0,0	2.062	0,2
4t trimestre	993.512	100,0	844.725	85,0	114.668	11,5	32.129	3,2	125	0,0	1.865	0,2

Departament d'Estadística. Ajuntament de Barcelona.

Font: Departament d'Empresa i Ocupació. Generalitat de Catalunya.

Web Seguridad Social. Ministerio de Empleo y Seguridad Social.



3. Afiliats al sistema de la Seguretat Social

2. Treballadors del règim general a Barcelona i àmbits territorials. 2010-2014

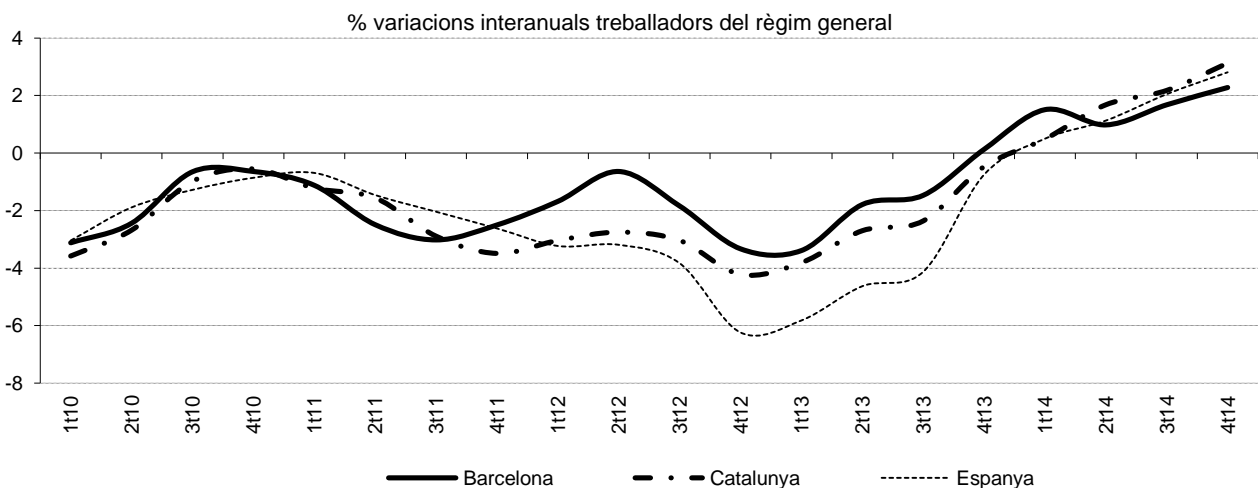
	Barcelona	Àrea Metropolitana	Àmbit Metropolità (1)	Província Barcelona	Catalunya	Espanya
2010						
1r trimestre	870.258	1.303.883	1.748.212	1.873.816	2.439.774	13.152.919
2n trimestre	868.676	1.299.607	1.746.567	1.871.815	2.460.328	13.280.710
3r trimestre	871.932	1.309.557	1.754.174	1.879.429	2.455.012	13.247.345
4t trimestre	874.976	1.315.437	1.756.551	1.882.340	2.439.995	13.161.364
2011						
1r trimestre	860.497	1.294.377	1.734.352	1.857.739	2.410.066	13.062.408
2n trimestre	847.049	1.276.109	1.718.024	1.841.730	2.421.993	13.086.863
3r trimestre	845.625	1.273.989	1.704.863	1.825.866	2.383.929	12.976.012
4t trimestre	853.132	1.279.148	1.703.524	1.822.407	2.354.893	12.816.948
2012						
1r trimestre	846.078	1.265.275	1.632.944	1.802.642	2.336.677	12.640.870
2n trimestre	841.614	1.253.853	1.622.391	1.792.779	2.355.327	12.668.892
3r trimestre	830.042	1.242.893	1.604.249	1.771.334	2.311.363	12.479.389
4t trimestre	824.745	1.231.120	1.584.456	1.747.776	2.255.410	12.017.519
2013						
1r trimestre	817.367	1.219.905	1.571.302	1.733.295	2.247.701	11.905.356
2n trimestre	826.555	1.229.116	1.583.787	1.746.781	2.291.668	12.082.406
3r trimestre	817.840	1.220.326	1.570.120	1.731.102	2.256.810	11.963.680
4t trimestre	825.858	1.232.545	1.580.440	1.741.028	2.244.734	11.926.982
2014						
1r trimestre	829.712	1.237.023	1.588.182	1.750.292	2.258.687	11.964.575
2n trimestre	834.700	1.246.059	1.606.133	1.772.581	2.330.090	12.219.074
3r trimestre	831.615	1.248.649	1.607.051	1.772.625	2.306.066	12.209.323
4t trimestre	844.725	1.270.014	1.630.897	1.796.693	2.314.940	12.262.304

(1) A partir de 2012, comprèn les comarques del Baix Llobregat, Barcelonès, Maresme, Vallès Occidental i Vallès Oriental. S'exclouen Alt Penedès i Garraf.

Departament d'Estadística. Ajuntament de Barcelona.

Font: Departament d'Empresa i Ocupació. Generalitat de Catalunya.

Web: Seguridad Social. Ministerio de Empleo y Seguridad Social.



3.Afiliats al sistema de la Seguretat Social

3.Treballadors del règim general per grans sectors a Barcelona. 2010-2014

	TOTAL	%	Agricultura	%	Indústria	%	Construcció	%	Serveis	%
2010										
1r trimestre	870.258	100,0	270	0,0	80.817	9,3	41.432	4,8	747.739	85,9
2n trimestre	868.676	100,0	276	0,0	80.456	9,3	40.915	4,7	747.029	86,0
3r trimestre	871.932	100,0	296	0,0	80.009	9,2	39.011	4,5	752.616	86,3
4t trimestre	874.976	100,0	261	0,0	78.216	8,9	37.165	4,2	759.334	86,8
2011										
1r trimestre	860.497	100,0	271	0,0	75.192	8,7	35.588	4,1	749.446	87,1
2n trimestre	847.049	100,0	269	0,0	75.196	8,9	34.114	4,0	737.470	87,1
3r trimestre	845.625	100,0	247	0,0	75.218	8,9	32.190	3,8	737.970	87,3
4t trimestre	853.132	100,0	221	0,0	74.802	8,8	30.166	3,5	747.943	87,7
2012										
1r trimestre	846.078	100,0	403	0,0	72.818	8,6	28.936	3,4	743.921	87,9
2n trimestre	841.614	100,0	279	0,0	72.822	8,7	27.733	3,3	740.780	88,0
3r trimestre	830.042	100,0	270	0,0	71.816	8,7	25.684	3,1	732.272	88,2
4t trimestre	824.745	100,0	269	0,0	70.265	8,5	24.561	3,0	729.650	88,5
2013										
1r trimestre	817.367	100,0	281	0,0	69.234	8,5	23.624	2,9	724.228	88,6
2n trimestre	826.555	100,0	262	0,0	69.703	8,4	23.244	2,8	733.346	88,7
3r trimestre	817.840	100,0	225	0,0	69.365	8,5	21.939	2,7	726.311	88,8
4t trimestre	825.858	100,0	221	0,0	69.152	8,4	21.946	2,7	734.539	88,9
2014										
1r trimestre	829.712	100,0	257	0,0	67.508	8,1	22.231	2,7	739.716	89,2
2n trimestre	834.700	100,0	285	0,0	67.680	8,1	22.038	2,6	744.697	89,2
3r trimestre	831.615	100,0	259	0,0	67.448	8,1	21.771	2,6	742.137	89,2
4t trimestre	844.725	100,0	215	0,0	68.253	8,1	21.754	2,6	754.503	89,3

Departament d'Estadística. Ajuntament de Barcelona.

Font: Departament d'Empresa i Ocupació. Generalitat de Catalunya.

3. Afiliats al sistema de la Seguretat Social

4. Treballadors del règim general per sectors a Barcelona. 2010-2014

Sectors	2010	%	2011	%	2012	%	2013	%	2014	%
TOTAL	874.976	100,0	853.132	100,0	824.745	100,0	825.858	100,0	844.725	100,0
A. Agricultura, ramaderia i pesca	261	0,0	221	0,0	269	0,0	221	0,0	215	0,0
B. Indústries extractives	55	0,0	50	0,0	41	0,0	28	0,0	23	0,0
C. Indústries manufactureres	65.373	7,5	62.126	7,3	58.467	7,1	57.411	7,0	56.715	6,7
D. Energia elèctrica i gas	2.403	0,3	2.488	0,3	2.298	0,3	2.251	0,3	2.315	0,3
E. Aigua, sanejament, residus	10.385	1,2	10.138	1,2	9.459	1,1	9.462	1,1	9.200	1,1
F. Construcció	37.165	4,2	30.166	3,5	24.561	3,0	21.946	2,7	21.754	2,6
G. Comerç i reparacions	132.169	15,1	127.884	15,0	123.977	15,0	122.515	14,8	123.800	14,7
H. Transports i emmagatzematge	40.340	4,6	39.622	4,6	38.295	4,6	37.167	4,5	36.953	4,4
I. Hosteleria	58.243	6,7	60.372	7,1	59.840	7,3	61.494	7,4	63.861	7,6
J. Informació i comunicacions	45.844	5,2	44.357	5,2	42.249	5,1	42.578	5,2	46.940	5,6
K. Activitats financeres i d'assegurances	40.051	4,6	39.836	4,7	38.797	4,7	38.261	4,6	36.487	4,3
L. Activitats immobiliàries	9.429	1,1	9.483	1,1	9.747	1,2	10.150	1,2	10.691	1,3
M. Activitats professionals, tècniques	69.070	7,9	69.081	8,1	66.083	8,0	67.065	8,1	67.895	8,0
N. Activitats administratives i serveis auxiliars	93.696	10,7	89.400	10,5	89.011	10,8	90.608	11,0	97.340	11,5
O. Administració pública	77.134	8,8	77.682	9,1	74.463	9,0	76.573	9,3	77.077	9,1
P. Educació	60.602	6,9	61.572	7,2	59.082	7,2	59.979	7,3	61.731	7,3
Q. Activitats sanitàries i serveis socials	82.199	9,4	79.725	9,3	80.402	9,7	81.487	9,9	84.311	10,0
R. Activitats artístiques, recreatives	20.039	2,3	19.259	2,3	18.856	2,3	18.864	2,3	19.039	2,3
S. Altres serveis	25.612	2,9	24.753	2,9	23.894	2,9	22.770	2,8	23.387	2,8
T. Llars que ocupen personal domèstic	4.589	0,5	4.596	0,5	4.640	0,6	4.697	0,6	4.636	0,5
U. Organismes extraterritorials	317	0,0	321	0,0	314	0,0	331	0,0	355	0,0

Nota: Les dades corresponen el nombre d'afiliats al 4t trimestre de cada any.

Departament d'Estadística. Ajuntament de Barcelona.

Font: Departament d'Empresa i Ocupació. Generalitat de Catalunya.

3. Afiliats al sistema de la Seguretat Social

5. Treballadors del règim d'autònoms a Barcelona i àmbits territorials. 2010-2014

	<i>Barcelona</i>	<i>Àrea Metropolitana</i>	<i>Àmbit Metropolità (1)</i>	<i>Província Barcelona</i>	<i>Catalunya</i>	<i>Espanya</i>
2010						
1r trimestre	114.932	211.927	340.501	380.533	540.371	3.131.381
2n trimestre	114.869	211.791	340.846	380.833	541.957	3.143.001
3r trimestre	113.605	209.662	337.379	377.103	536.971	3.118.314
4t trimestre	114.151	210.277	337.936	377.762	534.936	3.100.479
2011						
1r trimestre	113.410	208.945	336.038	375.525	531.389	3.087.767
2n trimestre	113.557	209.250	336.867	376.264	534.243	3.106.892
3r trimestre	112.351	207.290	334.016	373.249	530.135	3.087.427
4t trimestre	112.678	207.503	333.863	372.916	526.991	3.067.499
2012						
1r trimestre	111.994	206.122	314.128	370.225	523.088	3.050.848
2n trimestre	111.837	205.885	314.096	370.180	525.394	3.068.652
3r trimestre	110.298	203.498	310.386	366.080	520.115	3.043.562
4t trimestre	110.485	203.561	309.893	365.418	516.120	3.022.980
2013						
1r trimestre	109.623	202.053	307.551	362.632	512.863	3.008.862
2n trimestre	109.898	202.793	309.001	364.383	517.305	3.045.965
3r trimestre	108.844	201.215	306.608	361.711	514.116	3.034.705
4t trimestre	111.055	204.549	311.306	367.071	517.743	3.051.795
2014						
1r trimestre	111.420	205.186	312.095	368.015	519.122	3.062.474
2n trimestre	112.896	207.586	315.815	372.306	527.259	3.117.247
3r trimestre	112.542	206.889	314.740	371.254	525.907	3.114.894
4t trimestre	114.668	210.199	319.024	376.210	529.190	3.126.593

(1) A partir de 2012, comprèn les comarques del Baix Llobregat, Barcelonès, Maresme, Vallès Occidental i Vallès Oriental. S'exclouen Alt Penedès i Garraf.

Departament d'Estadística. Ajuntament de Barcelona.

Font: Departament d'Empresa i Ocupació. Generalitat de Catalunya.

Web Seguridad Social. Ministerio de Empleo y Seguridad Social.

3.Afiliats al sistema de la Seguretat Social

6.Treballadors del règim d'autònoms per grans sectors a Barcelona. 2010-2014

	TOTAL	%	Agricultura	%	Indústria	%	Construcció	%	Serveis	%
2010										
1r trimestre	114.932	100,0	149	0,1	7.635	6,6	9.583	8,3	97.565	84,9
2n trimestre	114.869	100,0	156	0,1	7.543	6,6	9.417	8,2	97.753	85,1
3r trimestre	113.605	100,0	156	0,1	7.396	6,5	9.192	8,1	96.861	85,3
4t trimestre	114.151	100,0	156	0,1	7.366	6,5	9.012	7,9	97.617	85,5
2011										
1r trimestre	113.410	100,0	160	0,1	7.224	6,4	8.873	7,8	97.153	85,7
2n trimestre	113.557	100,0	162	0,1	7.139	6,3	8.788	7,7	97.468	85,8
3r trimestre	112.351	100,0	162	0,1	6.974	6,2	8.627	7,7	96.588	86,0
4t trimestre	112.678	100,0	166	0,1	6.888	6,1	8.429	7,5	97.195	86,3
2012										
1r trimestre	111.994	100,0	169	0,2	6.724	6,0	8.319	7,4	96.782	86,4
2n trimestre	111.837	100,0	168	0,2	6.648	5,9	8.170	7,3	96.851	86,6
3r trimestre	110.298	100,0	165	0,1	6.552	5,9	8.000	7,3	95.581	86,7
4t trimestre	110.485	100,0	164	0,1	6.435	5,8	7.840	7,1	96.046	86,9
2013										
1r trimestre	109.623	100,0	163	0,1	6.336	5,8	7.691	7,0	95.433	87,1
2n trimestre	109.898	100,0	163	0,1	6.255	5,7	7.635	6,9	95.845	87,2
3r trimestre	108.844	100,0	166	0,2	6.152	5,7	7.549	6,9	94.977	87,3
4t trimestre	111.055	100,0	160	0,1	6.181	5,6	7.571	6,8	97.143	87,5
2014										
1r trimestre	111.420	100,0	166	0,1	6.189	5,6	7.559	6,8	97.506	87,5
2n trimestre	112.896	100,0	170	0,2	6.214	5,5	7.650	6,8	98.862	87,6
3r trimestre	112.542	100,0	172	0,2	6.163	5,5	7.583	6,7	98.624	87,6
4t trimestre	114.668	100,0	171	0,1	6.177	5,4	7.779	6,8	100.541	87,7

Departament d'Estadística. Ajuntament de Barcelona.

Font: Departament d'Empresa i Ocupació. Generalitat de Catalunya.

3.Afiliats al sistema de la Seguretat Social

7.Afiliats a d'altres règims especials de seguretat social a Barcelona. 2010-2014

	TOTAL	%	Funcionaris Civils Estat (MUFACE)	%	Funcionaris Justícia (MUGEJU)	%	Funcionaris Militars (ISFAS)	%
2010	27.890	100,0	22.759	81,6	3.782	13,6	1.349	4,8
2011	27.300	100,0	22.053	80,8	4.012	14,7	1.235	4,5
2012	25.787	100,0	20.787	80,6	3.779	14,7	1.221	4,7
2013	23.529	100,0	19.269	81,9	3.082	13,1	1.178	5,0
2014	22.626	100,0	18.493	81,7	2.897	12,8	1.236	5,5

Nota: Dades a 31 de desembre de cada any.

Departament d'Estadística. Ajuntament de Barcelona.

Font: MUFACE, MUGEJU I ISFAS.

4. Centres de cotització i treballadors

4. Centres de cotització i treballadors

1. Centres de cotització i treballadors per grans sectors a Barcelona i àmbits territorials. Absoluts. 2010-2014

	<i>Barcelona</i>		<i>Àmbit Metropolità (1)</i>		<i>Província Barcelona</i>		<i>Catalunya</i>	
	<i>Centres</i>	<i>Treball.</i>	<i>Centres</i>	<i>Treball.</i>	<i>Centres</i>	<i>Treball.</i>	<i>Centres</i>	<i>Treball.</i>
2010	72.124	874.976	163.859	1.756.551	180.165	1.882.340	251.014	2.439.995
Agricultura	28	261	286	1.371	676	2.564	2.047	7.861
Indústria	3.607	78.216	17.401	284.879	20.353	326.171	27.329	432.351
Construcció	5.480	37.165	16.903	100.462	18.976	110.531	29.110	161.870
Serveis	63.009	759.334	129.269	1.369.839	140.160	1.443.074	192.528	1.837.913
2011	72.013	853.132	161.578	1.692.187	178.089	1.821.903	247.522	2.354.893
Agricultura	30	221	260	1.089	710	2.403	2.112	7.427
Indústria	3.432	74.802	16.285	263.088	19.790	313.992	26.588	418.331
Construcció	4.979	30.166	14.976	80.931	16.763	88.755	25.652	129.967
Serveis	63.572	747.943	130.057	1.347.079	140.826	1.416.753	193.170	1.799.168
2012	70.003	824.745	149.651	1.584.456	171.734	1.747.776	238.796	2.255.410
Agricultura	32	269	242	967	698	2.242	2.106	7.302
Indústria	3.144	70.265	14.960	244.200	18.543	296.438	25.031	396.045
Construcció	4.355	24.561	12.215	63.447	14.425	71.857	22.202	105.996
Serveis	62.472	729.650	122.234	1.275.842	138.068	1.377.239	189.457	1.746.067
2013	70.317	825.858	149.482	1.580.440	171.434	1.741.028	237.756	2.244.734
Agricultura	33	221	231	834	706	2.183	2.175	7.421
Indústria	3.048	69.152	14.678	238.730	18.219	290.187	24.631	387.822
Construcció	4.087	21.946	11.312	56.790	13.314	64.198	20.363	94.550
Serveis	63.149	734.539	123.261	1.284.086	139.195	1.384.460	190.587	1.754.941
2014	71.573	844.725	153.115	1.630.897	175.689	1.796.693	243.017	2.314.940
Agricultura	37	215	248	874	739	2.331	2.317	7.903
Indústria	3.018	68.253	14.854	241.124	18.490	293.603	24.955	393.348
Construcció	4.089	21.754	11.615	58.350	13.665	66.137	20.716	96.901
Serveis	64.429	754.503	126.398	1.330.549	142.795	1.434.622	195.029	1.816.788

Nota: les dades corresponen al 4t trimestre de cada any.

(1) A partir de 2012, comprèn les comarques del Baix Llobregat, Barcelonès, Maresme, Vallès Occidental i Vallès Oriental. S'exclouen Alt Penedès i Garraf.

Departament d'Estadística. Ajuntament de Barcelona.

Font: Departament d'Empresa i Ocupació. Generalitat de Catalunya.

4. Centres de cotització i treballadors

2. Centres de cotització i treballadors per grans sectors a Barcelona i àmbits territorials. Percentatges. 2010-2014

	<i>Barcelona</i>		<i>Àmbit Metropolità (1)</i>		<i>Província Barcelona</i>		<i>Catalunya</i>	
	<i>Centres</i>	<i>Treball.</i>	<i>Centres</i>	<i>Treball.</i>	<i>Centres</i>	<i>Treball.</i>	<i>Centres</i>	<i>Treball.</i>
2010	100,0	100,0	100,0	100,0	100,0	100,0	100,0	100,0
Agricultura	0,0	0,0	0,2	0,1	0,4	0,1	0,8	0,3
Indústria	5,0	8,9	10,6	16,2	11,3	17,3	10,9	17,7
Construcció	7,6	4,2	10,3	5,7	10,5	5,9	11,6	6,6
Serveis	87,4	86,8	78,9	78,0	77,8	76,7	76,7	75,3
2011	100,0	100,0	100,0	100,0	100,0	100,0	100,0	100,0
Agricultura	0,0	0,0	0,2	0,1	0,4	0,1	0,9	0,3
Indústria	4,8	8,8	10,1	15,5	11,1	17,2	10,7	17,8
Construcció	6,9	3,5	9,3	4,8	9,4	4,9	10,4	5,5
Serveis	88,3	87,7	80,5	79,6	79,1	77,8	78,0	76,4
2012	100,0	100,0	100,0	100,0	100,0	100,0	100,0	100,0
Agricultura	0,0	0,0	0,2	0,1	0,4	0,1	0,9	0,3
Indústria	4,5	8,5	10,0	15,4	10,8	17,0	10,5	17,6
Construcció	6,2	3,0	8,2	4,0	8,4	4,1	9,3	4,7
Serveis	89,2	88,5	81,7	80,5	80,4	78,8	79,3	77,4
2013	100,0	100,0	100,0	100,0	100,0	100,0	100,0	100,0
Agricultura	0,0	0,0	0,2	0,1	0,4	0,1	0,9	0,3
Indústria	4,3	8,4	9,8	15,1	10,6	16,7	10,4	17,3
Construcció	5,8	2,7	7,6	3,6	7,8	3,7	8,6	4,2
Serveis	89,8	88,9	82,5	81,2	81,2	79,5	80,2	78,2
2014	100,0	100,0	100,0	100,0	100,0	100,0	100,0	100,0
Agricultura	0,1	0,0	0,2	0,1	0,4	0,1	1,0	0,3
Indústria	4,2	8,1	9,7	14,8	10,5	16,3	10,3	17,0
Construcció	5,7	2,6	7,6	3,6	7,8	3,7	8,5	4,2
Serveis	90,0	89,3	82,6	81,6	81,3	79,8	80,3	78,5

Nota: les dades corresponen al 4t trimestre de cada any.

(1) A partir de 2012, comprèn les comarques del Baix Llobregat, Barcelonès, Maresme, Vallès Occidental i Vallès Oriental. S'exclouen Alt Penedès i Garraf.

Departament d'Estadística. Ajuntament de Barcelona.

Font: Departament d'Empresa i Ocupació. Generalitat de Catalunya.

4. Centres de cotització i treballadors

3. Centres de cotització i treballadors segons grandària a Barcelona. 2010-2014

<i>Sector / grandària</i>	<i>Centres</i>	<i>%</i>	<i>Treballadors</i>	<i>%</i>	<i>Treballadors/ centre</i>
2010	72.124		874.976		12
2011	72.013		853.132		12
2012	70.003		824.745		12
2013	70.317		825.858		12
2014	71.573	100,0	844.725	100,0	12
d' 1 a 10 treballadors	62.078	86,7	160.495	19,0	3
d'11 a 100 treballadors	8.422	11,8	233.401	27,6	28
de 101 a 1.000 treballadors	997	1,4	250.562	29,7	251
més de 1.000 treballadors	76	0,1	200.267	23,7	2.635
Agricultura	37	100,0	215	100,0	6
d' 1 a 10 treballadors	34	91,9	89	41,4	3
d'11 a 100 treballadors	3	8,1	126	58,6	42
Indústria i construcció	7.107	100,0	90.007	100,0	13
d' 1 a 10 treballadors	6.200	87,2	16.354	18,2	3
d'11 a 100 treballadors	795	11,2	21.273	23,6	27
de 101 a 1.000 treballadors	105	1,5	27.278	30,3	260
més de 1.000 treballadors	7	0,1	25.102	27,9	3.586
Serveis	64.429	100,0	754.503	100,0	12
d' 1 a 10 treballadors	55.844	86,7	144.052	19,1	3
d'11 a 100 treballadors	7.624	11,8	212.002	28,1	28
de 101 a 1.000 treballadors	892	1,4	223.284	29,6	250
més de 1.000 treballadors	69	0,1	175.165	23,2	2.539

Nota: les dades corresponen al 4t trimestre de cada any.

Departament d'Estadística. Ajuntament de Barcelona.

Font: Departament d'Empresa i Ocupació. Generalitat de Catalunya.

4. Centres de cotització i treballadors

4. Centres de cotització i treballadors per sectors a Barcelona. 2014

<i>Sectors (CCAIE-2009)</i>	<i>Centres</i>	<i>%</i>	<i>Treballadors</i>	<i>%</i>	<i>Treballadors/ centre</i>
TOTAL	71.573	100,0	844.725	100,0	12
A. Agricultura, ramaderia i pesca	37	0,1	215	0,0	6
B. Indústries extractives	4	0,0	23	0,0	6
C. Indústries manufactureres	2.888	4,0	56.715	6,7	20
D. Energia elèctrica i gas	51	0,1	2.315	0,3	45
E. Aigua, sanejament, residus	75	0,1	9.200	1,1	123
F. Construcció	4.089	5,7	21.754	2,6	5
G. Comerç i reparacions	17.088	23,9	123.800	14,7	7
H. Transports i emmagatzematge	2.454	3,4	36.953	4,4	15
I. Hosteleria	7.510	10,5	63.861	7,6	9
J. Informació i comunicacions	3.025	4,2	46.940	5,6	16
K. Activitats financeres i d'assegurances	1.113	1,6	36.487	4,3	33
L. Activitats immobiliàries	4.147	5,8	10.691	1,3	3
M. Activitats professionals, tècniques	8.747	12,2	67.895	8,0	8
N. Activitats administratives i serveis auxiliars	4.187	5,8	97.340	11,5	23
O. Administració pública	425	0,6	77.077	9,1	181
P. Educació	2.195	3,1	61.731	7,3	28
Q. Activitats sanitàries i serveis socials	3.289	4,6	84.311	10,0	26
R. Activitats artístiques, recreatives	1.343	1,9	19.039	2,3	14
S. Altres serveis	5.095	7,1	23.387	2,8	5
T. Llars que ocupen personal domèstic	3.757	5,2	4.636	0,5	1
U. Organismes extraterritorials	54	0,1	355	0,0	7

Nota: les dades corresponen al 4t trimestre de cada any.

Departament d'Estadística. Ajuntament de Barcelona.

Font: Departament d'Empresa i Ocupació. Generalitat de Catalunya.

4. Centres de cotització i treballadors

5. Centres de cotització i treballadors per divisions a Barcelona. 2014

<i>Sectors (CCAIE-2009)</i>	<i>Centres</i>	<i>Treballadors</i>	<i>Treballadors/ centre</i>
TOTAL	71.573	844.725	12
01. Agricultura, ramaderia, caça i serveis relacionats	22	56	3
02. Silvicultura i explotació forestal	15	159	11
03. Pesca i aqüicultura	0	0	-
05. Extracció d'antracita, hulla, lignit i torba	0	0	-
06. Extracció de petroli brut i de gas natural	0	0	-
07. Extracció de minerals metàl·lics	0	0	-
08. Extracció minerals no metàl·lics ni energètics	3	22	7
09. Activitats de suport a les indústries extractives	1	1	1
10. Indústries productes alimentaris	268	4.125	15
11. Fabricació de begudes	37	774	21
12. Indústries del tabac	0	0	-
13. Indústries tèxtils	87	949	11
14. Confecció de peces de vestir	241	1.333	6
15. Indústria del cuir i del calçat	33	99	3
16. Indústria de la fusta i del suro, llevat de mobles	76	278	4
17. Indústries del paper	36	1.064	30
18. Arts gràfiques i reproducció suports enregistrats	470	2.883	6
19. Coqueries i refinació del petroli	0	0	-
20. Indústries químiques	151	4.439	29
21. Fabricació de productes farmacèutics	74	7.568	102
22. Fabricació productes cautxú i matèries plàstiques	81	634	8
23. Fabricació altres productes minerals no metàl·lics	69	1.755	25
24. Metal·lúrgia; fabricació productes ferro, acer i ferroaliatges	26	167	6
25. Fabricació productes metàl·lics, llevat maquinària i equips	306	1.725	6
26. Fabricació productes informàtics, electrònics i òptics	90	662	7
27. Fabricació materials i equips elèctrics	79	3.379	43
28. Fabricació maquinària i equips ncaa	187	2.471	13
29. Fabricació vehicles de motor, remolcs i semiremolcs	32	18.312	572
30. Fabricació altres materials de transport	37	406	11
31. Fabricació de mobles	77	294	4
32. Indústries manufactureres diverses	214	1.536	7
33. Reparació i instal·lació de maquinària i equips	217	1.862	9
35. Subministrament d'energia elèctrica, gas, vapor	51	2.315	45
36. Captació, potabilització i distribució d'aigua	26	2.273	87
37. Recollida i tractament d'aigües residuals	9	324	36
38. Activitats de recollida, tractament i eliminació residus	38	6.596	174
39. Activitats de descontaminació i altres serveis gestió residus	2	7	4
41. Construcció d'immobles	1.841	8.770	5
42. Construcció d'obres d'enginyeria civil	160	1.369	9
43. Activitats especialitzades de la construcció	2.088	11.615	6
45. Venda i reparació vehicles de motor i motocicletes	929	6.770	7
46. Comerç a l'engròs i intermediaris del comerç	5.334	43.996	8
47. Comerç al detall	10.825	73.034	7
49. Transport terrestre; transport per canonades	1.343	17.585	13
50. Transport marítim i per vies de navegació interiors	10	68	7
51. Transport aeri	30	2.014	67
52. Emmagatzematge i activitats afins al transport	947	12.809	14

(continua)

4. Centres de cotització i treballadors

5. (cont.) Centres de cotització i treballadors per divisions a Barcelona. 2014

<i>Sectors (CCAE-2009)</i>	<i>Centres</i>	<i>Treballadors</i>	<i>Treballadors/ centre</i>
53. Activitats postals i de correus	124	4.477	36
55. Serveis d'allotjament	879	15.377	17
56. Serveis de menjar i begudes	6.631	48.484	7
58. Edició	642	8.532	13
59. Activitats cinematografia, vídeo i televisió; so i ed. musical	355	2.405	7
60. Activitats emissió i programació ràdio i televisió	38	707	19
61. Telecomunicacions	286	5.974	21
62. Serveis de tecnologies de la informació	1.394	26.397	19
63. Serveis d'informació	310	2.925	9
64. Mediació financera	288	22.759	79
65. Assegurances, reassegurances i fons de pensions	186	8.596	46
66. Activitats auxiliars de la mediació financera i d'assegurances	639	5.132	8
68. Activitats immobiliàries	4.147	10.691	3
69. Activitats jurídiques i de comptabilitat	3.760	22.104	6
70. Activitats seus centrals; activitats consultoria gestió empreses	795	6.627	8
71. Serveis tècnics d'arquitectura i enginyeria	1.452	11.017	8
72. Recerca i desenvolupament	289	8.349	29
73. Publicitat i estudis de mercat	1.542	11.059	7
74. Altres activitats professionals, científiques i tècniques	791	8.119	10
75. Activitats veterinàries	118	620	5
77. Activitats de lloguer	935	6.171	7
78. Activitats relacionades amb l'ocupació	285	19.880	70
79. Activitats agències viatges, operadors turístics i altres relacions	457	5.313	12
80. Activitats de seguretat i investigació	113	3.801	34
81. Serveis a edificis i activitats de jardineria	1.023	33.249	33
82. Activitats administratives d'oficina i altres activitats auxiliars	1.374	28.926	21
84. Administració pública, defensa i Seguretat Social	425	77.077	181
85. Educació	2.195	61.731	28
86. Activitats sanitàries	2.663	55.902	21
87. Activitats de serveis socials amb allotjament	322	12.419	39
88. Activitats de serveis socials sense allotjament	304	15.990	53
90. Activitats de creació, artístiques i d'espectacles	405	3.391	8
91. Activitats biblioteques, arxius, museus i altres culturals	138	2.799	20
92. Activitats relacionades amb jocs d'atzar i apostes	168	1.581	9
93. Activitats esportives, recreatives i d'entreteniment	632	11.268	18
94. Activitats associatives	2.082	11.707	6
95. Reparació ordinadors, efectes personals i domèstics	239	1.032	4
96. Altres activitats de serveis personals	2.774	10.648	4
97. Activitats llars que ocupen personal domèstic	3.757	4.636	1
98. Activitats llars que produeixen béns i serveis ús propi	0	0	-
99. Organismes extraterritorials	54	355	7

Nota: les dades corresponen al 4t trimestre de cada any.

Departament d'Estadística. Ajuntament de Barcelona.

Font: Departament d'Empresa i Ocupació. Generalitat de Catalunya.

5. Atur registrat

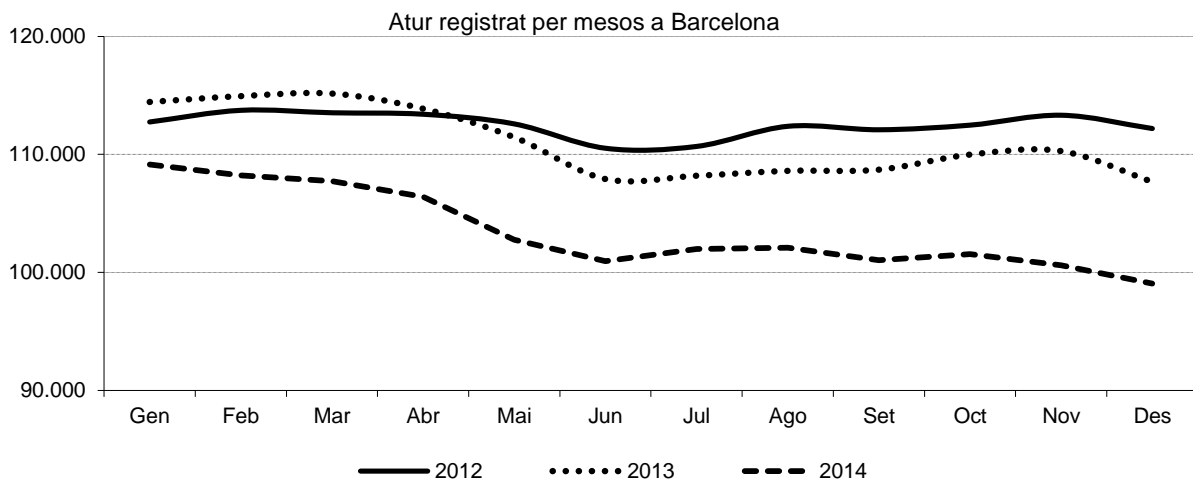
5. Atur registrat

1. Atur registrat per mesos a Barcelona. 2010-2014

	2010	2011	2012	2013	2014	% variació 2013-2014
Gener	105.073	105.456	112.747	114.443	109.151	-4,6
Febrer	106.961	107.928	113.736	114.936	108.225	-5,8
Març	108.292	109.153	113.528	115.154	107.734	-6,4
Abril	106.836	108.203	113.402	113.870	106.398	-6,6
Maig	103.907	106.774	112.585	111.451	102.784	-7,8
Juny	101.089	104.784	110.521	107.913	100.943	-6,5
Juliol	99.844	104.929	110.675	108.192	101.997	-5,7
Agost	102.648	107.625	112.381	108.606	102.096	-6,0
Setembre	101.972	108.250	112.088	108.706	101.045	-7,0
Octubre	102.704	109.266	112.479	109.984	101.559	-7,7
Novembre	102.364	109.265	113.319	110.281	100.603	-8,8
Desembre	100.868	108.624	112.192	107.677	99.056	-8,0

Departament d'Estadística. Ajuntament de Barcelona.

Font: Departament d'Empresa i Ocupació. Generalitat de Catalunya.



5. Atur registrat

2. Característiques de l'atur registrat a Barcelona. 2010-2014

	2010	%	2011	%	2012	%	2013	%	2014	%
Sexe	105.456	100,0	108.624	100,0	112.192	100,0	107.677	100,0	99.056	100,0
Homes	54.729	51,9	56.042	51,6	57.062	50,9	54.226	50,4	49.032	49,5
Dones	50.727	48,1	52.582	48,4	55.130	49,1	53.451	49,6	50.024	50,5
Edat	100.868	100,0	108.624	100,0	112.192	100,0	107.677	100,0	99.056	100,0
16-19 anys	1.245	1,2	1.369	1,3	1.006	0,9	986	0,9	938	0,9
20-24 anys	5.088	5,0	5.397	5,0	4.670	4,2	4.146	3,9	3.649	3,7
25-29 anys	11.794	11,7	11.483	10,6	10.437	9,3	8.838	8,2	7.751	7,8
30-34 anys	15.215	15,1	15.374	14,2	14.861	13,2	12.682	11,8	10.972	11,1
35-39 anys	14.826	14,7	15.622	14,4	16.108	14,4	14.811	13,8	12.743	12,9
40-44 anys	12.171	12,1	13.731	12,6	14.510	12,9	14.146	13,1	12.576	12,7
45-49 anys	10.720	10,6	12.331	11,4	14.067	12,5	14.117	13,1	13.013	13,1
50-54 anys	10.163	10,1	11.797	10,9	13.282	11,8	13.487	12,5	12.710	12,8
55-59 anys	10.712	10,6	12.213	11,2	13.581	12,1	14.533	13,5	14.513	14,7
60 anys i més	8.934	8,9	9.307	8,6	9.670	8,6	9.931	9,2	10.191	10,3
Nacionalitat	100.868	100,0	108.624	100,0	112.192	100,0	107.677	100,0	99.056	100,0
Espanyola	77.961	77,3	84.569	77,9	89.351	79,6	86.866	80,7	81.474	82,3
Estrangera	22.907	22,7	24.055	22,1	22.841	20,4	20.811	19,3	17.582	17,7
Nivell formatiu	100.868	100,0	108.624	100,0	112.192	100,0	107.677	100,0	99.056	100,0
Sense estudis	312	0,3	336	0,3	323	0,3	256	0,2	270	0,3
Estudis primaris incomplets	2.627	2,6	2.593	2,4	2.183	1,9	1.970	1,8	1.797	1,8
Estudis primaris complets	5.397	5,4	5.293	4,9	5.040	4,5	4.903	4,6	4.486	4,5
Programes Formació Professional	8.014	7,9	8.844	8,1	9.576	8,5	9.575	8,9	8.788	8,9
Educació general	62.127	61,6	66.649	61,4	67.211	59,9	64.390	59,8	60.214	60,8
Tècnics-professionals superiors	6.964	6,9	7.640	7,0	8.821	7,9	8.617	8,0	7.566	7,6
Universitaris primer cicle	4.868	4,8	5.523	5,1	5.655	5,0	5.181	4,8	4.294	4,3
Universitaris segon cicle	10.394	10,3	11.527	10,6	13.183	11,8	12.595	11,7	11.473	11,6
Altres estudis post-secundaris	165	0,2	219	0,2	200	0,2	190	0,2	168	0,2
Sectors econòmics	100.868	100,0	108.624	100,0	112.192	100,0	107.677	100,0	99.056	100,0
A. Agricultura, ramaderia i pesca	372	0,4	483	0,4	549	0,5	500	0,5	504	0,5
B. Indústries extractives	45	0,0	57	0,1	52	0,0	37	0,0	31	0,0
C. Indústries manufactureres	10.319	10,2	10.132	9,3	10.263	9,1	9.399	8,7	8.298	8,4
D. Energia elèctrica i gas	209	0,2	291	0,3	225	0,2	193	0,2	167	0,2
E. Aigua, sanejament, residus	641	0,6	760	0,7	793	0,7	737	0,7	645	0,7
F. Construcció	11.741	11,6	12.495	11,5	11.976	10,7	10.767	10,0	8.909	9,0
G. Comerç i reparacions	14.870	14,7	16.219	14,9	17.536	15,6	17.095	15,9	16.033	16,2
H. Transports i emmagatzematge	3.216	3,2	3.352	3,1	3.894	3,5	3.735	3,5	3.379	3,4
I. Hosteleria	9.018	8,9	9.946	9,2	10.701	9,5	10.974	10,2	10.769	10,9
J. Informació i comunicacions	3.456	3,4	3.941	3,6	4.402	3,9	4.088	3,8	3.453	3,5
K. Activitats financeres i d'assegurances	1.158	1,1	1.685	1,6	1.716	1,5	1.885	1,8	1.702	1,7
L. Activitats immobiliàries	995	1,0	1.046	1,0	1.106	1,0	1.112	1,0	1.072	1,1
M. Activitats professionals, tècniques	13.044	12,9	12.058	11,1	11.679	10,4	10.439	9,7	8.999	9,1
N. Activ. administratives i serv. auxiliars	13.742	13,6	15.227	14,0	15.891	14,2	15.732	14,6	14.638	14,8
O. Administració pública	865	0,9	1.304	1,2	1.388	1,2	1.238	1,1	965	1,0
P. Educació	2.964	2,9	3.671	3,4	3.983	3,6	3.742	3,5	3.645	3,7
Q. Activitats sanitàries i serv. socials	3.695	3,7	4.650	4,3	4.860	4,3	4.828	4,5	4.559	4,6
R. Activitats artístiques, recreatives	2.026	2,0	2.267	2,1	2.442	2,2	2.167	2,0	2.090	2,1
S. Altres serveis	3.473	3,4	4.061	3,7	4.178	3,7	3.901	3,6	3.600	3,6
T. Llars ocupen personal domèstic	523	0,5	674	0,6	881	0,8	1.435	1,3	1.758	1,8
U. Organismes extraterritorials	33	0,0	27	0,0	44	0,0	35	0,0	35	0,0
Sense ocupació anterior	4.463	4,4	4.278	3,9	3.633	3,2	3.638	3,4	3.805	3,8
Taxa de cobertura de l'atur (%)	-	66,4	-	60,4	-	58,1	-	55,0	-	52,4

Nota: Dades corresponents al mes de desembre de cada any.

Departament d'Estadística. Ajuntament de Barcelona.

Font: Departament d'Empresa i Ocupació. Generalitat de Catalunya.

5. Atur registrat

3. Estimació de l'atur registrat a Barcelona per districtes. 2010-2014

<i>Districtes</i>	<i>2010</i>	<i>%</i>	<i>2011</i>	<i>%</i>	<i>2012</i>	<i>%</i>	<i>2013</i>	<i>%</i>	<i>2014</i>	<i>%</i>
BARCELONA	100.868	100,0	108.624	100,0	112.192	100,0	107.677	100,0	99.056	100,0
1. Ciutat Vella	9.682	9,6	9.941	9,2	9.525	8,5	9.023	8,4	8.362	8,4
2. Eixample	14.357	14,2	15.470	14,2	15.916	14,2	14.933	13,9	13.351	13,5
3. Sants-Montjuïc	12.007	11,9	12.976	11,9	13.322	11,9	12.921	12,0	12.139	12,3
4. Les Corts	3.958	3,9	4.308	4,0	4.444	4,0	4.284	4,0	3.960	4,0
5. Sarrià-Sant Gervasi	5.108	5,1	5.433	5,0	5.563	5,0	5.250	4,9	4.693	4,7
6. Gràcia	6.961	6,9	7.488	6,9	7.657	6,8	7.157	6,6	6.447	6,5
7. Horta Guinardó	10.730	10,6	11.678	10,8	12.225	10,9	11.822	11,0	10.728	10,8
8. Nou Barris	12.595	12,5	13.880	12,8	14.744	13,1	14.383	13,4	13.441	13,6
9. Sant Andreu	9.896	9,8	10.700	9,9	11.162	9,9	10.840	10,1	10.151	10,2
10. Sant Martí	15.568	15,4	16.748	15,4	17.624	15,7	17.059	15,8	15.781	15,9
No consta	6	0,0	2	0,0	10	0,0	5	0,0	3	0,0

Nota: Estimació per districtes a partir de dades facilitades per codis postals.
Dades corresponents al mes de desembre de l'any.

Departament d'Estadística. Ajuntament de Barcelona.

Font: Departament d'Empresa i Ocupació. Generalitat de Catalunya.

5. Atur registrat

4. Estimació de l'atur registrat a Barcelona per barris. 2011-2014

Dte.	Barris	2011	%	2012	%	2013	%	2014	%
BARCELONA		108.624	100,0	112.192	100,0	107.677	100,0	99.056	100,0
1	1. el Raval	4.989	4,6	4.692	4,2	4.520	4,2	4.218	4,3
1	2. el Barri Gòtic	1.461	1,3	1.333	1,2	1.227	1,1	1.157	1,2
1	3. la Barceloneta	1.464	1,3	1.465	1,3	1.371	1,3	1.252	1,3
1	4. Sant Pere, Santa Caterina i la Ribera	2.024	1,9	2.033	1,8	1.903	1,8	1.734	1,8
2	5. el Fort Pienc	1.921	1,8	1.986	1,8	1.848	1,7	1.691	1,7
2	6. la Sagrada Família	3.170	2,9	3.228	2,9	3.021	2,8	2.759	2,8
2	7. la Dreta de l'Eixample	2.123	2,0	2.166	1,9	2.011	1,9	1.796	1,8
2	8. l'Antiga Esquerra de l'Eixample	2.435	2,2	2.524	2,2	2.318	2,2	2.017	2,0
2	9. la Nova Esquerra de l'Eixample	3.356	3,1	3.465	3,1	3.317	3,1	2.970	3,0
2	10. Sant Antoni	2.464	2,3	2.551	2,3	2.424	2,3	2.119	2,1
3	11. el Poble Sec - AEI Parc Montjuïc	3.442	3,2	3.534	3,1	3.413	3,2	3.139	3,2
3	12. la Marina del Prat Vermell - AEI Zona Franca	135	0,1	152	0,1	148	0,1	136	0,1
3	13. la Marina de Port	2.301	2,1	2.388	2,1	2.354	2,2	2.292	2,3
3	14. la Font de la Guatlla	860	0,8	884	0,8	855	0,8	788	0,8
3	15. Hostafrancs	1.063	1,0	1.073	1,0	1.033	1,0	976	1,0
3	16. la Bordeta	1.247	1,1	1.259	1,1	1.211	1,1	1.145	1,2
3	17. Sants - Badal	1.359	1,3	1.408	1,3	1.372	1,3	1.282	1,3
3	18. Sants	2.568	2,4	2.621	2,3	2.535	2,4	2.380	2,4
4	19. les Corts	2.629	2,4	2.701	2,4	2.608	2,4	2.422	2,4
4	20. la Maternitat i Sant Ramon	1.344	1,2	1.392	1,2	1.356	1,3	1.267	1,3
4	21. Pedralbes	335	0,3	350	0,3	317	0,3	270	0,3
5	22. Vallvidrera, el Tibidabo i les Planes	123	0,1	133	0,1	129	0,1	116	0,1
5	23. Sarrià	696	0,6	733	0,7	680	0,6	591	0,6
5	24. les Tres Torres	480	0,4	514	0,5	500	0,5	451	0,5
5	25. Sant Gervasi - la Bonanova	880	0,8	863	0,8	859	0,8	787	0,8
5	26. Sant Gervasi - Galvany	1.727	1,6	1.771	1,6	1.640	1,5	1.437	1,5
5	27. el Putxet i el Farró	1.529	1,4	1.550	1,4	1.447	1,3	1.312	1,3
6	28. Vallcarca i els Penitents	955	0,9	978	0,9	919	0,9	837	0,8
6	29. el Coll	404	0,4	414	0,4	386	0,4	351	0,4
6	30. la Salut	809	0,7	818	0,7	776	0,7	708	0,7
6	31. la Vila de Gràcia	3.245	3,0	3.348	3,0	3.114	2,9	2.769	2,8
6	32. el Camp d'en Grassot i Gràcia Nova	2.075	1,9	2.097	1,9	1.961	1,8	1.783	1,8
7	33. el Baix Guinardó	1.592	1,5	1.606	1,4	1.513	1,4	1.378	1,4
7	34. Can Baró	578	0,5	585	0,5	555	0,5	507	0,5
7	35. el Guinardó	2.394	2,2	2.494	2,2	2.415	2,2	2.191	2,2
7	36. la Font d'en Fargues	731	0,7	782	0,7	755	0,7	672	0,7
7	37. el Carmel	2.497	2,3	2.667	2,4	2.570	2,4	2.293	2,3
7	38. la Teixonera	742	0,7	778	0,7	761	0,7	691	0,7
7	39. Sant Genís dels Agudells	447	0,4	464	0,4	455	0,4	417	0,4
7	40. Montbau	323	0,3	336	0,3	330	0,3	301	0,3
7	41. la Vall d'Hebron	344	0,3	358	0,3	351	0,3	321	0,3
7	42. la Clota	24	0,0	25	0,0	25	0,0	22	0,0
7	43. Horta	2.006	1,8	2.132	1,9	2.091	1,9	1.933	2,0
8	44. Vilapicina i la Torre Llobeta	1.819	1,7	1.947	1,7	1.923	1,8	1.798	1,8
8	45. Porta	1.754	1,6	1.920	1,7	1.879	1,7	1.735	1,8
8	46. el Turó de la Peira	1.133	1,0	1.200	1,1	1.193	1,1	1.125	1,1
8	47. Can Peguera	159	0,1	169	0,2	165	0,2	156	0,2
8	48. la Guineueta	1.319	1,2	1.389	1,2	1.328	1,2	1.248	1,3
8	49. Canyelles	644	0,6	677	0,6	648	0,6	609	0,6
8	50. les Roquetes	1.395	1,3	1.469	1,3	1.404	1,3	1.321	1,3
8	51. Verdun	1.070	1,0	1.126	1,0	1.077	1,0	1.012	1,0
8	52. la Prosperitat	1.969	1,8	2.156	1,9	2.111	2,0	1.950	2,0
8	53. la Trinitat Nova	907	0,8	933	0,8	920	0,9	861	0,9
8	54. Torre Baró	250	0,2	256	0,2	253	0,2	237	0,2
8	55. Ciutat Meridiana	1.305	1,2	1.339	1,2	1.323	1,2	1.240	1,3
8	56. Vallbona	152	0,1	156	0,1	154	0,1	144	0,1
9	57. la Trinitat Vella	1.209	1,1	1.241	1,1	1.226	1,1	1.149	1,2
9	58. Baró de Viver	176	0,2	183	0,2	178	0,2	169	0,2
9	59. el Bon Pastor	1.002	0,9	1.039	0,9	1.013	0,9	964	1,0
9	60. Sant Andreu	4.055	3,7	4.209	3,8	4.102	3,8	3.903	3,9
9	61. la Sagrera	1.905	1,8	2.011	1,8	1.935	1,8	1.777	1,8
9	62. el Congrés i els Indians	927	0,9	978	0,9	942	0,9	865	0,9
9	63. Navas	1.429	1,3	1.504	1,3	1.449	1,3	1.329	1,3
10	64. el Camp de l'Arpa del Clot	2.805	2,6	2.850	2,5	2.680	2,5	2.509	2,5
10	65. el Clot	1.819	1,7	1.934	1,7	1.864	1,7	1.714	1,7
10	66. el Parc i la Llacuna del Poblenou	854	0,8	926	0,8	912	0,8	828	0,8
10	67. la Vila Olímpica del Poblenou	585	0,5	600	0,5	597	0,6	544	0,5
10	68. el Poblenou	2.000	1,8	2.070	1,8	2.059	1,9	1.873	1,9
10	69. Diagonal Mar i el Front Marítim del Poblenou	913	0,8	982	0,9	965	0,9	918	0,9
10	70. el Besòs i el Maresme	2.091	1,9	2.252	2,0	2.206	2,0	2.100	2,1
10	71. Provençals del Poblenou	1.413	1,3	1.515	1,4	1.469	1,4	1.351	1,4
10	72. Sant Martí de Provençals	2.000	1,8	2.109	1,9	2.022	1,9	1.850	1,9
10	73. la Verneda i la Pau	2.270	2,1	2.387	2,1	2.285	2,1	2.092	2,1
	No consta	4	0,0	14	0,0	1	0,0	7	0,0

Nota: Estimació per districtes a partir de dades facilitades per codis postals.

Dades corresponents al mes de desembre de l'any.

Departament d'Estadística. Ajuntament de Barcelona.

Font: Departament d'Empresa i Ocupació. Generalitat de Catalunya.

5. Atur registrat

5. Atur registrat a Barcelona i àmbits territorials. 2010-2014

	<i>Barcelona</i>	<i>Província Barcelona</i>	<i>Catalunya</i>	<i>Espanya</i>
2010	103,5	427,5	571,2	4.060,8
2011	107,5	446,7	598,2	4.257,2
2012	112,5	474,6	634,3	4.720,4
2013	110,9	476,9	637,3	4.845,3
2014	103,5	441,8	593,6	4.575,9

Nota: dades en milers. Mitjanes anuals.

Departament d'Estadística. Ajuntament de Barcelona.

Font: Departament d'Empresa i Ocupació. Generalitat de Catalunya.

5. Atur registrat

6. Taxes de variacions interanuals d'atur registrat a Barcelona i àmbits territorials. 2010-2014

	<i>Barcelona</i>	<i>Província Barcelona</i>	<i>Catalunya</i>	<i>Espanya</i>
2010	12,9	10,9	11,6	11,4
2011	3,9	4,5	4,7	4,8
2012	4,7	6,2	6,0	10,9
2013	-1,4	0,5	0,5	2,6
2014	-6,7	-7,4	-6,9	-5,6

Nota: Les taxes s'han calculat segons les mitjanes anuals de l'atur registrat.

Departament d'Estadística. Ajuntament de Barcelona.

Font: Departament d'Empresa i Ocupació. Generalitat de Catalunya.

6. Contractació laboral

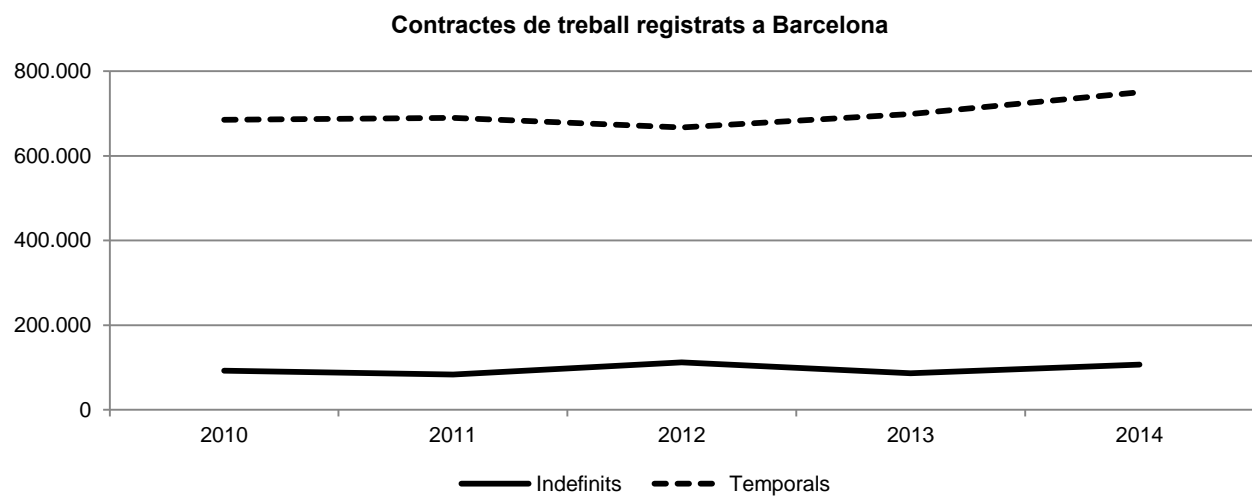
6.Contractació laboral

1.Contractes de treball registrats a Barcelona. 2010-2014

	2010	%	2011	%	2012	%	2013	%	2014	%
TOTAL	777.611	100,0	772.822	100,0	779.115	100,0	785.624	100,0	857.321	100,0
Indefinits	92.490	11,9	83.119	10,8	112.034	14,4	86.728	11,0	107.183	12,5
Temporals	685.121	88,1	689.703	89,2	667.081	85,6	698.896	89,0	750.138	87,5

Departament d'Estadística. Ajuntament de Barcelona.

Font: Departament d'Empresa i Ocupació. Generalitat de Catalunya.



6.Contractació laboral

2.Característiques dels contractes de treball a Barcelona. 2014

	TOTAL	%	Indefinitos	%	Temporals	%
Sexe	857.321	100,0	107.183	100,0	750.138	100,0
Homes	407.947	47,6	53.169	49,6	354.778	47,3
Dones	449.374	52,4	54.014	50,4	395.360	52,7
Edat	857.321	100,0	107.183	100,0	750.138	100,0
16-19 anys	23.959	2,8	1.936	1,8	22.023	2,9
20-24 anys	158.901	18,5	13.909	13,0	144.992	19,3
25-29 anys	172.797	20,2	21.673	20,2	151.124	20,1
30-44 anys	365.902	42,7	50.187	46,8	315.715	42,1
45 anys i més	135.762	15,8	19.478	18,2	116.284	15,5
Nivell formatiu	857.321	100,0	107.183	100,0	750.138	100,0
Sense estudis	23.022	2,7	3.953	3,7	19.069	2,5
Estudis primaris	98.875	11,5	14.039	13,1	84.836	11,3
Programes formació professional	76.053	8,9	6.224	5,8	69.829	9,3
Educació general	453.430	52,9	50.186	46,8	403.244	53,8
Tècnics-professionals superiors	40.157	4,7	4.511	4,2	35.646	4,8
Universitaris primer cicle	65.346	7,6	5.134	4,8	60.212	8,0
Universitaris segon i tercer cicle	94.765	11,1	20.284	18,9	74.481	9,9
No consta	5.673	0,7	2.852	2,7	2.821	0,4
Nacionalitat	857.321	100,0	107.183	100,0	750.138	100,0
Espanyola	682.492	79,6	76.794	71,6	605.698	80,7
Estrangera	174.829	20,4	30.389	28,4	144.440	19,3
Temps de durada	-	-	-	-	750.138	100,0
Fins a 1 mes	-	-	-	-	351.353	46,8
de >1 a 3 mesos	-	-	-	-	71.966	9,6
de >3 a 6 mesos	-	-	-	-	65.992	8,8
de >6 a 12 mesos	-	-	-	-	22.465	3,0
més de 12 mesos	-	-	-	-	4.731	0,6
Indeterminada	-	-	-	-	233.631	31,1
Grandària de l'empresa	857.321	100,0	107.183	100,0	750.138	100,0
D'1 a 5 treballadors	120.742	14,1	33.242	31,0	87.500	11,7
de 6 a 10	56.650	6,6	12.447	11,6	44.203	5,9
d'11 a 25	97.084	11,3	16.446	15,3	80.638	10,7
de 26 a 50	84.611	9,9	11.858	11,1	72.753	9,7
de 51 a 100	90.501	10,6	7.982	7,4	82.519	11,0
de 101 a 500	187.937	21,9	13.654	12,7	174.283	23,2
de 501 a 1.000	57.500	6,7	3.764	3,5	53.736	7,2
de 1.001 a 5.000	136.490	15,9	3.944	3,7	132.546	17,7
més de 5.000	6.850	0,8	453	0,4	6.397	0,9
sense especificar	18.956	2,2	3.393	3,2	15.563	2,1
Sector activitat	857.321	100,0	107.183	100,0	750.138	100,0
Agricultura	814	0,1	75	0,1	739	0,1
Indústria	26.685	3,1	3.824	3,6	22.861	3,0
Construcció	27.442	3,2	3.622	3,4	23.820	3,2
Serveis	802.380	93,6	99.662	93,0	702.718	93,7
Grup d'ocupació	857.321	100,0	107.183	100,0	750.138	100,0
Directius	3.950	0,5	2.746	2,6	1.204	0,2
Tècnics/Científics	135.904	15,9	13.775	12,9	122.129	16,3
Tècnics/Professionals suport	90.733	10,6	14.373	13,4	76.360	10,2
Administratius	93.748	10,9	17.720	16,5	76.028	10,1
Serveis	296.682	34,6	31.829	29,7	264.853	35,3
Agricultura/Pesca	689	0,1	110	0,1	579	0,1
Treballadors qualificats	29.299	3,4	3.339	3,1	25.960	3,5
Operaris maquinària	18.906	2,2	4.111	3,8	14.795	2,0
Treballadors sense qualificar	187.410	21,9	19.180	17,9	168.230	22,4

Departament d'Estadística. Ajuntament de Barcelona.

Font: Departament d'Empresa i Ocupació. Generalitat de Catalunya.

6.Contractació laboral

3.Contractes de treball registrats a Barcelona i àmbits territorials. 2010-2014

	Barcelona		Àmbit Metropolità (1)		Província Barcelona		Catalunya		Espanya	
		%		%		%		%		%
2010	777.611	100,0	1.534.668	100,0	1.636.110	100,0	2.174.425	100,0	14.417.150	100,0
Indefinits	92.490	11,9	184.722	12,0	196.993	12,0	259.712	11,9	1.228.214	8,5
Temporals	685.121	88,1	1.349.946	88,0	1.439.117	88,0	1.914.713	88,1	13.188.936	91,5
2011	772.822	100,0	1.500.042	100,0	1.601.146	100,0	2.137.449	100,0	14.433.232	100,0
Indefinits	83.119	10,8	165.481	11,0	176.336	11,0	232.868	10,9	1.110.163	7,7
Temporals	689.703	89,2	1.334.561	89,0	1.424.810	89,0	1.904.581	89,1	13.323.069	92,3
2012	779.115	100,0	1.502.779	100,0	1.603.630	100,0	2.127.925	100,0	14.240.991	100,0
Indefinits	112.034	14,4	210.828	14,0	222.936	13,9	286.155	13,4	1.432.976	10,1
Temporals	667.081	85,6	1.291.951	86,0	1.380.694	86,1	1.841.770	86,6	12.808.015	89,9
2013	785.624	100,0	1.517.764	100,0	1.619.436	100,0	2.160.954	100,0	14.792.614	100,0
Indefinits	86.728	11,0	169.187	11,1	179.580	11,1	234.699	10,9	1.134.949	7,7
Temporals	698.896	89,0	1.348.577	88,9	1.439.856	88,9	1.926.255	89,1	13.657.665	92,3
2014	857.321	100,0	1.641.428	100,0	1.829.394	100,0	2.441.617	100,0	16.727.089	100,0
Indefinits	107.183	12,5	201.928	12,3	221.307	12,1	285.316	11,7	1.350.331	8,1
Temporals	750.138	87,5	1.439.500	87,7	1.608.087	87,9	2.156.301	88,3	15.376.758	91,9

(1) A partir de 2014 les dades corresponen a l'Àmbit Metropolità, format per les comarques del Baix Llobregat, Barcelonès, Maresme, Vallès Occidental i Vallès Oriental. Les dades de 2010 a 2013 corresponen a la Regió Metropolitana formada per les mateixes comarques de l'Àmbit Metropolità, Alt Penedès i Garraf.

Departament d'Estadística. Ajuntament de Barcelona.

Font: Departament d'Empresa i Ocupació. Generalitat de Catalunya.

7. Enquesta trimestral de Cost laboral

7.Enquesta trimestral de Cost laboral

1.Costos laborals a Catalunya. 2010-2014

	2010		2011		2012		2013		2014	
	Euros	Taxa	Euros	Taxa	Euros	Taxa	Euros	Taxa	Euros	Taxa
Cost laboral treballador										
Cost total	2.701,3	0,6	2.733,0	1,2	2.723,8	-0,3	2.718,2	-0,2	2.671,1	-1,7
Cost salarial	2.011,6	1,5	2.036,1	1,2	2.033,8	-0,1	2.021,8	-0,6	1.985,8	-1,8
Altres costos	690,0	-1,9	696,8	1,0	690,0	-1,0	696,3	0,9	685,3	-1,6
Cost laboral hora efectiva										
Cost total	20,6	0,5	21,0	1,9	21,1	0,5	21,1	0,0	20,8	-1,7
Cost salarial	15,3	1,3	15,6	2,0	15,7	0,6	15,7	0,0	15,4	-1,7
Altres costos	5,3	-1,9	5,4	1,9	5,3	-1,9	5,4	1,9	5,3	-1,7

Nota: mitjanes anuals a partir de dades trimestrals.

Taxa: variació de les mitjanes anuals respecte les de l'any anterior.

Departament d'Estadística. Ajuntament de Barcelona.

Font: Enquesta Trimestral de Cost Laboral. Instituto Nacional de Estadística.

7.Enquesta trimestral de Cost laboral

2.Costos laborals a Catalunya i Espanya. 2010-2014

	2010		2011		2012		2013		2014	
	Catalunya	Espanya	Catalunya	Espanya	Catalunya	Espanya	Catalunya	Espanya	Catalunya	Espanya
Cost total	2.701,3	2.527,0	2.733,0	2.556,8	2.723,8	2.540,3	2.718,2	2.544,1	2.671,1	2.536,0
Cost salarial	2.011,6	1.875,2	2.036,1	1.894,8	2.033,8	1.883,5	2.021,8	1.883,8	1.985,8	1.881,9
Altres costos	690,0	651,7	696,8	661,9	690,0	656,7	696,3	660,4	685,3	654,1

Nota: mitjanes anuals a partir de dades trimestrals. Dades en €/mes.

Departament d'Estadística. Ajuntament de Barcelona.

Font: Enquesta Trimestral de Cost Laboral. Instituto Nacional de Estadística.

7. Enquesta trimestral de Cost laboral

3. Cost laboral per treballador/mes i sector econòmic a Catalunya. 2014

	<i>Cost total</i>		<i>Cost salarial</i>		<i>Altres costos</i>	
	<i>Euros</i>	<i>Taxa</i>	<i>Euros</i>	<i>Taxa</i>	<i>Euros</i>	<i>Taxa</i>
TOTAL	2.671,1	-1,7	1.985,8	-1,8	685,3	-1,6
Indústria	3.328,4	1,4	2.477,2	1,8	851,2	0,3
Construcció	2.906,8	-2,5	2.046,4	-2,0	860,3	-3,7
Serveis	2.511,8	-2,4	1.873,4	-2,7	638,4	-1,8

Nota: mitjanes anuals a partir de dades trimestrals.

Taxa: variació de les mitjanes anuals respecte les de l'any anterior.

Departament d'Estadística. Ajuntament de Barcelona.

Font: Enquesta Trimestral de Cost Laboral. Instituto Nacional de Estadística.

8. Percepcions econòmiques

8.Percepcions econòmiques

1.Assalariats, pensionistes i aturats a la província de Barcelona. 2009-2013

	2009	2010	2011	2012	2013
Assalariats					
Nombre	2.462.350	2.392.714	2.357.748	2.261.587	2.207.378
Salari (milers €)	54.862.191	53.562.139	52.829.942	49.812.206	48.275.500
Salari mig anual (€)	22.280	22.386	22.407	22.025	21.870
Pensionistes					
Nombre	1.251.246	1.267.195	1.283.632	1.288.771	1.289.688
Pensió mitja anual (€)	12.152	12.624	13.122	13.475	13.879
Aturats					
Nombre	659.144	689.179	672.299	658.035	638.017
Prestació mitja anual (€)	4.596	4.505	4.196	4.352	4.282

Departament d'Estadística. Ajuntament de Barcelona.

Font: Web de l'Agència Tributària. (data última consulta març 2015).

8.Percepcions econòmiques

2.Assalariats, pensionistes i aturats per sexe a la província de Barcelona. 2013

	TOTAL	Homes	Dones
Assalariats			
Nombre	2.207.378	1.159.203	1.048.175
Salari (milers €)	48.275.500	28.666.003	19.609.498
Salari mig anual (€)	21.870	24.729	18.708
Pensionistes			
Nombre	1.289.688	617.744	671.944
Pensió mitja anual (€)	13.879	16.694	11.292
Aturats			
Nombre	638.017	341.701	296.316
Prestació mitja anual (€)	4.282	4.588	3.930

Departament d'Estadística. Ajuntament de Barcelona.

Font: Web de l'Agència Tributària. (data última consulta març 2015).

8.Percepcions econòmiques

3.Assalariats, pensionistes i aturats per sexe a la província de Barcelona i altres àmbits. 2013

	<i>Província Barcelona</i>	<i>Catalunya</i>	<i>Espanya</i>
TOTAL			
Assalariats			
Nombre	2.207.378	3.000.187	16.682.061
Salari (milers €)	48.275.500	62.421.912	308.695.721
Salari mig anual (€)	21.870	20.806	18.505
Pensionistes			
Nombre	1.289.688	1.713.708	9.274.856
Pensió mitja anual (€)	13.879	13.492	12.954
Aturats			
Nombre	638.017	892.224	5.705.800
Prestació mitja anual (€)	4.282	4.120	3.828
HOMES			
Assalariats			
Nombre	1.159.203	1.588.584	9.063.408
Salari (milers €)	28.666.003	37.184.825	187.134.940
Salari mig anual (€)	24.729	23.408	20.647
Pensionistes			
Nombre	617.744	830.460	4.751.902
Pensió mitja anual (€)	16.694	16.077	15.075
Aturats			
Nombre	341.701	479.566	3.087.963
Prestació mitja anual (€)	4.588	4.427	4.148
DONES			
Assalariades			
Nombre	1.048.175	1.411.603	7.618.653
Salari (milers €)	19.609.498	25.237.087	121.560.780
Salari mig anual (€)	18.708	17.878	15.956
Pensionistes			
Nombre	671.944	883.248	4.522.954
Pensió mitja anual (€)	11.292	11.062	10.725
Aturades			
Nombre	296.316	412.658	2.617.837
Prestació mitja anual (€)	3.930	3.763	3.450

Departament d'Estadística. Ajuntament de Barcelona.

Font: Web de l'Agència Tributària. (data última consulta març 2015).

8.Percepcions econòmiques

4.Assalariats per grups d'edat i sexe a la província de Barcelona. 2013

	Assalariats			Salari mig anual (€)		
	Total	Homes	Dones	Total	Homes	Dones
TOTAL	2.207.378	1.159.203	1.048.175	21.870	24.729	18.708
Menors 18 anys	6.020	3.340	2.680	3.832	4.068	3.539
18-25 anys	203.241	100.726	102.515	7.048	7.524	6.580
26-35 anys	555.356	284.447	270.909	17.322	18.241	16.357
36-45 anys	674.215	356.146	318.069	23.667	26.317	20.699
46-55 anys	495.867	260.535	235.332	27.605	32.161	22.562
56-65 anys	255.225	143.645	111.580	28.044	32.442	22.383
Més de 65 anys	17.454	10.364	7.090	22.769	28.377	14.571

Departament d'Estadística. Ajuntament de Barcelona.

Font: Web de l'Agència Tributària. (data última consulta març 2015).

8.Percepcions econòmiques

5.Assalariats per sectors i sexe a la província de Barcelona. 2013

<i>Sector d'activitat (NACE)</i>	Assalariats			Salari mig anual (€)		
	Total	Homes	Dones	Total	Homes	Dones
TOTAL	2.207.378	1.159.203	1.048.175	21.870	24.729	18.708
Agricultura, ramaderia i pesca	14.049	11.570	2.479	9.977	9.738	11.090
Indústria extractiva, energia i aigua	23.369	16.951	6.418	29.124	30.870	24.513
Indústria	309.587	211.713	97.874	27.981	30.236	23.103
Construcció i activitats immobiliàries	144.217	110.850	33.367	19.316	19.413	18.996
Comerç, reparacions i transport	494.580	270.787	223.793	21.169	24.647	16.962
Informació i comunicacions	82.348	51.771	30.577	27.767	30.563	23.034
Entitats financeres i asseguradores	84.433	44.322	40.111	33.922	39.276	28.006
Serveis a les empreses	365.735	167.706	198.029	18.145	21.709	15.125
Serveis socials	444.286	152.419	291.867	24.411	27.709	22.688
Altres serveis personals i d'oci	244.774	121.114	123.660	11.866	13.339	10.422

Departament d'Estadística. Ajuntament de Barcelona.

Font: Web de l'Agència Tributària. (data última consulta març 2015).

8.Percepcions econòmiques

6.Pensionistes per grups d'edat i sexe a la província de Barcelona. 2013

	<i>Pensionistes</i>			<i>Pensió mitja anual (€)</i>		
	<i>Total</i>	<i>Homes</i>	<i>Dones</i>	<i>Total</i>	<i>Homes</i>	<i>Dones</i>
TOTAL	1.289.688	617.744	671.944	13.879	16.694	11.292
Menors 25 anys	4.986	2.289	2.697	4.520	4.746	4.328
26-35 anys	59.290	24.738	34.552	4.422	2.978	5.457
36-55 anys	155.076	78.647	76.429	8.316	8.197	8.440
56-65 anys	221.315	116.999	104.316	16.290	19.083	13.157
66-75 anys	392.110	208.429	183.681	16.824	20.578	12.563
Més de 75 anys	456.911	186.642	270.269	13.403	16.402	11.331

Departament d'Estadística. Ajuntament de Barcelona.

Font: Web de l'Agència Tributària. (data última consulta març 2015).

9. Relacions laborals

9.Relacions laborals

1.Conciliacions col·lectives i individuals a la província de Barcelona. 2014

	<i>TOTAL</i>	<i>Amb avinença</i>	<i>Sense avinença</i>	<i>Intentades sense efecte</i>	<i>Considerades no presentades</i>	<i>Desistides i altres</i>
Conciliacions col·lectives						
Nombre de conciliacions	117	10	83	17	0	7
Empreses afectades	120	10	86	17	0	7
Treballadors afectats	64.926	8.235	50.566	5.612	0	513
Conciliacions individuals						
Acomiadaments	41.060	21.432	11.179	6.451	1.014	984
Sancions	2.129	165	1.397	393	97	77
Reclamacions de quantitat	30.664	1.321	13.609	11.987	1.915	1.832
Altres	3.531	128	1.998	972	290	143

Departament d'Estadística. Ajuntament de Barcelona.

Font: Observatori d'Empresa i Ocupació. Departament d'Empresa i Ocupació. Generalitat de Catalunya.

9.Relacions laborals

2.Accidents de treball amb baixa per grans sectors econòmics a la província de Barcelona. 2010-2014

	<i>TOTAL</i>	<i>Lleu</i>	<i>Greu</i>	<i>Mortal</i>	<i>% s/ mortal</i>	<i>% s/ total</i>
2010	79.333	78.737	558	38	-	-
2011	68.432	67.838	527	67	-	-
2012	54.745	54.283	413	49	-	-
2013	53.989	53.587	368	34	-	-
2014	57.287	56.917	332	38	100,0	100,0
Agricultura	460	448	9	3	7,9	0,8
Indústria	12.780	12.688	82	10	26,3	22,3
Construcció	4.712	4.667	41	4	10,5	8,2
Serveis	39.335	39.114	200	21	55,3	68,7

Nota: les dades d'accidents de treball es refereixen als accidents produïts en el centre de treball.

Les dades per grans sectors econòmics s'han adequat a la nova classificació d'activitats econòmiques CCAE-2009.

Departament d'Estadística. Ajuntament de Barcelona.

Font: Observatori d'Empresa i Ocupació. Departament d'Empresa i Ocupació. Generalitat de Catalunya.

9.Relacions laborals

3.Expedients de regulació d'ocupació resolts i treballadors afectats per tipus i sector econòmic a Barcelona. 2010-2014

Sector	Autoritzats i comunicats													
	Total Resolts		Total				Pactats		No pactats		No autoritzats		Desistits	
	Exped.	Treball.	Exped.	Treball.	Exped.	Treball.	Exped.	Treball.	Exped.	Treball.	Exped.	Treball.		
2010	661	13.225	613	12.358	576	11.894	37	464	14	458	34	409		
2011	824	16.275	756	13.979	712	12.083	44	1.896	14	365	54	1.931		
2012	782	10.697	738	10.169	667	9.125	71	1.044	2	19	42	509		
2013	1.529	23.556	1.468	22.024	1.302	19.607	166	2.417	5	174	56	1.358		
2014	366	5.372	343	5.126	308	4.480	35	646	1	1	22	245		
Agricultura	0	0	0	0	0	0	0	0	0	0	0	0		
Indústria	44	421	44	421	40	300	4	121	0	0	0	0		
Construcció	29	345	29	345	24	203	5	142	0	0	0	0		
Serveis	293	4.606	270	4.360	244	3.977	26	383	1	1	22	245		

Nota: les dades per grans sectors econòmics s'han adequat a la nova classificació d'activitats econòmiques CCAE-2009.

Departament d'Estadística. Ajuntament de Barcelona.

Font: Observatori d'Empresa i Ocupació. Departament d'Empresa i Ocupació. Generalitat de Catalunya.

9.Relacions laborals

4.Vagues a la província de Barcelona. 2010-2014

	TOTAL	Empresa	Sector
2010	138	132	6
2011	110	103	7
2012	125	120	5
2013	169	162	7
2014	133	132	1
Centres de treball convocats	237	236	1
Treballadors convocats	101.884	98.784	3.100
Centres de treball implicats	228	227	1
Treballadors implicats	100.442	97.342	3.100
Treballadors participants	66.495	63.395	3.100
Jornades perdudes	244.968	241.868	3.100
Hores perdudes	1.946.302	1.921.502	24.800
Hores perdudes/treballador	29	30	8
Índex d'incidència (1)	65,3	64,2	100,0

(1) Índex d'incidència = Treballadors participants / plantilla convocada * 100.

Departament d'Estadística. Ajuntament de Barcelona.

Font: Observatori d'Empresa i Ocupació. Departament d'Empresa i Ocupació. Generalitat de Catalunya.

9.Relacions laborals

5.Empreses de treball temporal a la província de Barcelona. 2009-2013

	Empreses	Treballadors cedits	Contractes de posada a disposició
2009	97	164.466	254.129
2010	90	188.959	298.726
2011	90	213.806	298.153
2012	91	195.860	303.531
2013	49	204.356	324.873

Departament d'Estadística. Ajuntament de Barcelona.

Font: Observatori d'Empresa i Ocupació. Departament d'Empresa i Ocupació. Generalitat de Catalunya.

10. Protecció social

10. Protecció social

1. Treballadors afiliats en alta laboral segons règim per àmbits territorials. 2010-2014

	<i>Barcelona</i>		<i>Província Barcelona</i>		<i>Catalunya</i>		<i>Espanya</i>	
		%		%		%		%
2010	1.011,8	100,0	2.328,7	100,0	3.095,9	100,0	17.524,9	100,0
Règim general	871,5	86,1	1.889,2	81,1	2.466,3	79,7	13.210,6	75,4
R. E. treballadors autònoms	114,4	11,3	381,6	16,4	541,0	17,5	3.123,3	17,8
R. E. empleats de la llar	23,2	2,3	47,4	2,0	56,9	1,8	293,1	1,7
Altres Règims especials	2,8	0,3	10,5	0,5	31,7	1,0	897,9	5,1
2011	990,7	102,6	2.288,1	105,4	3.038,8	105,5	17.263,8	106,2
Règim general	851,6	88,2	1.854,1	85,4	2.417,3	83,9	12.985,6	79,9
R. E. treballadors autònoms	113,0	11,7	377,1	17,4	533,2	18,5	3.087,4	19,0
R. E. empleats de la llar	23,7	2,5	47,2	2,2	57,0	2,0	295,4	1,8
Altres Règims especials	2,4	0,2	9,8	0,5	31,2	1,1	895,4	5,5
2012	977,5	101,2	2.225,4	102,5	2.954,6	102,6	16.744,6	103,0
Règim general	835,6	86,5	1.794,5	82,6	2.337,7	81,2	12.451,7	76,6
R. E. treballadors autònoms	111,2	11,5	370,8	17,1	524,1	18,2	3.046,5	18,7
R. E. empleats de la llar	28,3	2,9	51,3	2,4	62,6	2,2	366,7	2,3
Altres Règims especials	2,4	0,2	8,7	0,4	30,2	1,0	879,7	5,4
2013	966,0	100,0	2.171,6	100,0	2.880,0	100,0	16.253,7	100,0
Règim general	821,9	85,1	1.740,0	80,1	2.263,4	78,6	11.969,6	73,6
R. E. treballadors autònoms	109,9	11,4	367,1	16,9	518,6	18,0	3.035,3	18,7
R. E. empleats de la llar	32,0	3,3	56,6	2,6	69,4	2,4	423,1	2,6
Altres Règims especials	2,2	0,2	7,9	0,4	28,6	1,0	825,7	5,1
2014	982,3	100,0	2.213,9	100,0	2.930,4	100,0	16.510,8	100,0
Règim general	835,2	85,0	1.774,4	80,1	2.304,8	78,7	12.163,8	73,7
R. E. treballadors autònoms	112,9	11,5	375,6	17,0	528,8	18,0	3.105,3	18,8
R. E. empleats de la llar	32,1	3,3	56,5	2,6	69,4	2,4	427,1	2,6
Altres Règims especials	2,1	0,2	7,3	0,3	27,4	0,9	814,6	4,9

Nota: les dades són mitjanes anuals, a partir de dades trimestrals. Dades en milers.

Departament d'Estadística. Ajuntament de Barcelona.

Font: Departament d'Empresa i Ocupació. Generalitat de Catalunya.

Web de la Seguridad Social. Ministerio de Empleo y Seguridad Social.

10. Protecció social

2. Beneficiaris de les prestacions d'atur per àmbits territorials. 2009-2013

	Barcelona		Província Barcelona		Catalunya		Espanya	
		%		%		%		%
2009	83.702	100	307.682	100,0	416.987	100,0	2.681.223	100,0
Nivell contributiu	56.000	66,9	223.202	72,5	299.141	71,7	1.624.792	60,6
Nivell assistencial	27.702	33,1	80.855	26,3	113.054	27,1	960.888	35,8
Renda activa d'inserció	-	-	3.625	1,2	4.792	1,1	95.543	3,6
2010	80.164	100,0	339.684	100,0	463.566	100,0	3.042.733	100,0
Nivell contributiu	49.414	61,6	201.629	59,4	269.528	58,1	1.471.825	48,4
Nivell assistencial	30.750	38,4	132.311	39,0	186.178	40,2	1.445.228	47,5
Renda activa d'inserció	-	-	5.744	1,7	7.860	1,7	125.680	4,1
2011	77.566	104,0	314.894	99,7	431.845	99,8	2.845.652	96,7
Nivell contributiu	48.111	64,5	177.044	56,1	239.506	55,3	1.328.021	45,1
Nivell assistencial	29.455	39,5	126.610	40,1	176.807	40,9	1.331.315	45,3
Renda activa d'inserció	-	-	11.240	3,6	15.532	3,6	186.316	6,3
2012	74.597	100,0	315.790	100,0	432.749	100,0	2.942.061	100,0
Nivell contributiu	45.381	60,8	173.371	54,9	235.763	54,5	1.381.261	46,9
Nivell assistencial	29.216	39,2	125.332	39,7	173.502	40,1	1.327.027	45,1
Renda activa d'inserció	-	-	17.087	5,4	23.484	5,4	233.773	7,9
2013	69.291	100,0	300.908	100,0	411.524	100,0	2.865.153	100,0
Nivell contributiu	40.171	58,0	159.671	53,1	215.985	52,5	1.310.915	45,8
Nivell assistencial	29.120	42,0	121.316	40,3	168.139	40,9	1.313.986	45,9
Renda activa d'inserció	-	-	19.921	6,6	27.400	6,7	240.252	8,4

Nota: les dades corresponen al mes de desembre de cada any (Barcelona).

Šes dades són mitjanes anuals (Resta d'àmbits).

OEBarcelona, el nivell assistencial inclou els beneficiaris de renda activa d'inserció.

Departament d'Estadística. Ajuntament de Barcelona.

Font: Memòria Socioeconòmica de Barcelona. Consell Econòmic i Social de Barcelona. (Barcelona).

Anuario de Estadísticas. Ministerio de Empleo y Seguridad Social. (Resta d'àmbits).

10. Protecció social

3. Pensions contributives per àmbits territorials. 2011-2013

	<i>Barcelona</i>		<i>Província Barcelona</i>		<i>Catalunya</i>		<i>Espanya</i>	
		%		%		%		%
2011	390.398	100,0	1.190.673	100,0	1.578.443	100,0	8.805.164	100,0
Incapacitat permanent	28.447	7,3	131.434	11,0	167.748	10,6	938.491	10,7
Jubilació	253.995	65,1	741.883	62,3	983.904	62,3	5.246.241	59,6
Viduitat	99.247	25,4	288.899	24,3	387.996	24,6	2.309.332	26,2
Orfandatge i favor familiar	8.709	2,2	28.457	2,4	38.795	2,5	311.100	3,5
2012	394.264	100,0	1.209.097	100,0	1.602.082	100,0	8.919.997	100,0
Incapacitat permanent	28.229	7,2	132.002	10,9	168.731	10,5	943.296	10,6
Jubilació	257.993	65,4	756.781	62,6	1.002.387	62,6	5.330.195	59,8
Viduitat	98.779	25,1	290.235	24,0	389.999	24,3	2.322.938	26,0
Orfandatge i favor familiar	9.263	2,3	30.079	2,5	40.965	2,6	323.568	3,6
2013	397.425	100,0	1.230.176	100,0	1.629.995	100,0	9.065.830	100,0
Incapacitat permanent	27.443	6,9	130.252	10,6	167.039	10,2	935.220	10,3
Jubilació	261.735	65,9	775.820	63,1	1.026.643	63,0	5.451.465	60,1
Viduitat	98.398	24,8	291.813	23,7	392.289	24,1	2.336.240	25,8
Orfandatge i favor familiar	9.849	2,5	32.291	2,6	44.024	2,7	342.905	3,8

Nota: les dades de Barcelona són de 31 de desembre de cada any. Les dades dels altres àmbits són mitjanes anuals.

Departament d'Estadística. Ajuntament de Barcelona.

Font: Idescat, a partir de dades de l'INSS. (Municipi de Barcelona).

Anuario de Estadísticas. Ministerio de Empleo y Seguridad Social. (Resta d'àmbits).

10. Protecció social

4. Import mitjà de les pensions contributives per àmbits territorials. 2011-2013

	<i>Barcelona</i>	<i>Província Barcelona</i>	<i>Catalunya</i>	<i>Espanya</i>
2011	939	863	831	805
Incapacitat permanent	1.038	949	925	869
Jubilació	1.055	965	929	915
Viduitat	661	609	588	586
Orfenesa (1)	405	368	358	373
Favor familiar	467	-	-	-
2012	968	889	857	830
Incapacitat permanent	1.066	974	949	887
Jubilació	1.089	996	961	946
Viduitat	676	624	603	602
Orfenesa (1)	408	375	365	381
Favor familiar	486	-	-	-
2013	998	918	885	856
Incapacitat permanent	1.091	1.000	974	908
Jubilació	1.124	1.030	994	980
Viduitat	695	642	620	618
Orfenesa (1)	413	381	370	385
Favor familiar	517	-	-	-

Nota: les dades són mitjanes anuals, en €/mes.

(1) A Província de Barcelona, Catalunya i Espanya estan inclosos els imports mitjans de les pensions de Favor familiar.

Departament d'Estadística. Ajuntament de Barcelona.

Font: Idescat, a partir de dades de l'INSS. (Municipi de Barcelona).

Anuario de Estadísticas. Ministerio de Empleo y Seguridad Social. (Resta d'àmbits).

10. Protecció social

5. Pensions no contributives a Barcelona i àmbits territorials. 2009-2013

	Barcelona	%	Província Barcelona	%	Catalunya	%	Espanya	%
2009								
No contributives	15.431	100,0	41.997	100,0	56.589	100,0	458.034	100,0
Invalidesa	7.694	49,9	18.533	44,1	24.666	43,6	197.126	43,0
Jubilació	7.737	50,1	23.464	55,9	31.923	56,4	260.908	57,0
Assistencials	13	100,0	56	100,0	86	100,0	17.079	100,0
Malaltia	4	30,8	33	58,9	54	62,8	15.025	88,0
Vellesa	9	69,2	23	41,1	32	37,2	2.054	12,0
LISMI	240	-	1.322	-	1.970	-	39.317	-
2010								
No contributives	15.414	100,0	41.683	100,0	56.194	100,0	453.295	100,0
Invalidesa	7.782	50,5	18.421	44,2	24.665	43,9	196.159	43,3
Jubilació	7.632	49,5	23.262	55,8	31.529	56,1	257.136	56,7
Assistencials	9	100,0	44	100,0	67	100,0	14.847	100,0
Malaltia	3	33,3	27	61,4	41	61,2	13.243	89,2
Vellesa	6	66,7	17	38,6	26	38,8	1.604	10,8
LISMI	212	-	1.175	-	1.754	-	34.687	-
2011								
No contributives	15.457	100,0	41.437	100,0	55.905	100,0	449.007	100,0
Invalidesa	7.892	51,1	18.203	43,9	24.465	43,8	194.712	43,4
Jubilació	7.565	48,9	23.234	56,1	31.440	56,2	254.295	56,6
Assistencials	5	100,0	32	100,0	51	100,0	12.443	100,0
Malaltia	-	-	20	62,5	33	64,7	11.254	90,4
Vellesa	5	100,0	12	37,5	18	35,3	1.189	9,6
LISMI	184	-	1.052	-	1.547	-	30.673	-
2012								
No contributives	15.429	100,0	41.476	100,0	56.013	100,0	446.425	100,0
Invalidesa	8.114	52,6	18.335	44,2	24.788	44,3	194.876	43,7
Jubilació	7.315	47,4	23.141	55,8	31.225	55,7	251.549	56,3
Assistencials	3	100,0	22	100,0	38	100,0	9.048	100,0
Malaltia	-	-	13	59,1	24	63,2	8.257	91,3
Vellesa	3	100,0	9	40,9	14	36,8	791	8,7
LISMI	156	-	917	-	1.344	-	27.262	-
2013								
No contributives	15.456	100,0	41.197	100,0	55.660	100,0	446.293	100,0
Invalidesa	8.311	53,8	18.347	44,5	24.873	44,7	195.478	43,8
Jubilació	7.145	46,2	22.850	55,5	30.787	55,3	250.815	56,2
Assistencials	2	100,0	16	100,0	29	100,0	6.860	100,0
Malaltia	-	-	10	62,5	20	69,0	6.357	92,7
Vellesa	2	100,0	6	37,5	9	31,0	503	7,3
LISMI	132	-	807	-	1.185	-	23.865	-

Nota: les dades són mitjanes anuals. En el municipi de Barcelona les dades són de 31 de desembre de cada any.

Departament d'Estadística. Ajuntament de Barcelona.

Font: Departament de Benestar Social i Família. Secretaria General. Generalitat de Catalunya (Pel municipi de Barcelona). Anuario de Estadísticas. Ministerio de Empleo y Seguridad Social. (Resta d'àmbits).

10. Protecció social

6. Import de les pensions no contributives per àmbits territorials. 2009-2013

	<i>Província Barcelona</i>	<i>Catalunya</i>	<i>Espanya</i>
2009			
No contributives	379	380	389
Invalidesa	409	412	417
Jubilació	356	356	368
LISMI	147	147	102
2010			
No contributives	384	385	399
Invalidesa	413	416	427
Jubilació	361	361	378
LISMI	170	170	116
2011			
No contributives	407	409	414
Invalidesa	438	441	441
Jubilació	383	384	392
LISMI	169	170	111
2012			
No contributives	416	417	420
Invalidesa	450	451	447
Jubilació	390	390	399
LISMI	169	170	107
2013			
No contributives	428	428	431
Invalidesa	462	463	459
Jubilació	400	400	410
LISMI	168	170	105

Nota: les dades són mitjanes anuals, en €/mes.

Departament d'Estadística. Ajuntament de Barcelona.

Font: Anuario de Estadísticas. Ministerio de Empleo y Seguridad Social.

11. Perfil dels treballadors afiliats a la Seguretat Social a Barcelona

11. Perfil dels treballadors afiliats a la Seguretat Social a Barcelona

1. Característiques dels treballadors afiliats segons lloc de treball i lloc de residència. 2013

		Barcelona			
		Lloc de treball		Lloc de residència	
			%		%
Sexe		997.925	100,0	644.300	100,0
	Homes	479.575	48,1	319.225	49,5
	Dones	518.200	51,9	325.075	50,5
	No consta	150	0,0	-	-
Edat		997.925	100,0	644.300	100,0
	16-19 anys	4.850	0,5	3.050	0,5
	20-24 anys	47.500	4,8	26.425	4,1
	25-29 anys	104.050	10,4	66.375	10,3
	30-44 anys	461.300	46,2	281.800	43,7
	45 anys i més	380.075	38,1	266.650	41,4
	No consta	150	0,0	0	0,0
Nacionalitat		997.925	100,0	644.300	100,0
	Espanyols	863.425	86,5	532.525	82,7
	Estrangers	134.500	13,5	111.775	17,3
Règim		997.925	100,0	644.300	100,0
	General	870.275	87,2	534.725	83,0
	Autònoms	125.825	12,6	108.750	16,9
	Altres règims	1.825	0,2	825	0,1
Sector activitat		997.925	100,0	644.300	100,0
	Agrari	750	0,1	1.050	0,2
	Indústria	74.550	7,5	50.925	7,9
	Construcció	31.375	3,1	21.850	3,4
	Serveis	891.250	89,3	570.475	88,5

Departament d'Estadística. Ajuntament de Barcelona.

Font: Elaboració pròpia. Estimació a partir de la mostra contínua de vides laborals de l'INSS.

11.Perfil dels treballadors afiliats a la Seguretat Social a Barcelona

2.Relació lloc de residència-lloc de treball dels afiliats a la seguretat social. Absoluts. 2013

<i>Origen / destinació</i>	<i>TOTAL</i>	<i>Lloc de treball</i>			
		<i>Barcelona</i>	<i>Resta província Barcelona</i>	<i>Resta Catalunya</i>	<i>Resta Espanya</i>
Total Espanya	16.647.875	997.925	1.195.900	694.425	13.759.625
Residents a Barcelona	644.300	494.175	133.325	5.475	11.325
Residents a resta província de Barcelona	1.485.400	438.775	1.006.400	21.325	18.900
Residents a resta de Catalunya	731.450	32.225	31.000	652.250	15.975
Residents a resta d'Espanya	13.786.725	32.750	25.175	15.375	13.713.425

Departament d'Estadística. Ajuntament de Barcelona.

Font: Elaboració pròpia. Estimació a partir de la mostra contínua de vides laborals de l'INSS.

11.Perfil dels treballadors afiliats a la Seguretat Social a Barcelona

3.Relació lloc de residència-lloc de treball dels afiliats a la seguretat social. Percentatges. 2013

<i>Origen / destinació</i>	<i>TOTAL</i>	<i>Lloc de treball</i>			
		<i>Barcelona</i>	<i>Resta província Barcelona</i>	<i>Resta Catalunya</i>	<i>Resta Espanya</i>
Total Espanya	100,0	100,0	100,0	100,0	100,0
Residents a Barcelona	3,9	49,5	11,1	0,8	0,1
Residents a resta Província Barcelona	8,9	44,0	84,2	3,1	0,1
Residents a resta de Catalunya	4,4	3,2	2,6	93,9	0,1
Residents a resta d'Espanya	82,8	3,3	2,1	2,2	99,7

Departament d'Estadística. Ajuntament de Barcelona.

Font: Elaboració pròpia. Estimació a partir de la mostra contínua de vides laborals de l'INSS.

11. Perfil dels treballadors afiliats a la Seguretat Social a Barcelona

4. Relació lloc residència-lloc treball dels principals municipis amb origen-destinació Barcelona. 2013

<i>Municipis</i>	<i>Absoluts</i>			<i>Percentatges</i>		
	<i>Total origen-destinació</i>	<i>Destinació Barcelona</i>	<i>Origen Barcelona</i>	<i>Total origen-destinació</i>	<i>Destinació Barcelona</i>	<i>Origen Barcelona</i>
Hospitalet de Llobregat, l'	72.100	49.525	22.575	100,0	68,7	31,3
Badalona	40.550	33.550	7.000	100,0	82,7	17,3
Sant Cugat del Vallès	23.050	13.575	9.475	100,0	58,9	41,1
Santa Coloma de Gramenet	21.375	19.750	1.625	100,0	92,4	7,6
Cornellà de Llobregat	21.300	13.450	7.850	100,0	63,1	36,9
Sabadell	20.800	16.300	4.500	100,0	78,4	21,6
Terrassa	18.450	15.425	3.025	100,0	83,6	16,4
Prat de Llobregat, el	15.950	9.825	6.125	100,0	61,6	38,4
Sant Boi de Llobregat	14.025	11.000	3.025	100,0	78,4	21,6
Esplugues de Llobregat	12.675	8.350	4.325	100,0	65,9	34,1
Mataró	12.625	9.650	2.975	100,0	76,4	23,6
Cerdanyola del Vallès	11.675	7.025	4.650	100,0	60,2	39,8
Viladecans	10.725	9.150	1.575	100,0	85,3	14,7
Castelldefels	9.900	8.650	1.250	100,0	87,4	12,6
Rubí	9.375	7.375	2.000	100,0	78,7	21,3
Sant Feliu de Llobregat	8.200	6.775	1.425	100,0	82,6	17,4
Madrid	7.975	2.925	5.050	100,0	36,7	63,3
Gavà	7.175	5.525	1.650	100,0	77,0	23,0
Vilanova i la Geltrú	6.900	6.200	700	100,0	89,9	10,1
Mollet del Vallès	6.500	5.250	1.250	100,0	80,8	19,2
Granollers	6.375	4.400	1.975	100,0	69,0	31,0
Manresa	4.450	3.775	675	100,0	84,8	15,2

Nota: S'han inclòs els municipis de més de 40.000 habitants i que tenen més de 4.000 persones d'interrelació amb Barcelona.

Nota: Les dades poden estar afectades per l'efecte seu del centre de cotització.

Departament d'Estadística. Ajuntament de Barcelona.

Font: Estimació a partir de la mostra contínua de vides laborals de l'INSS. Elaboració pròpia.

12. Població estrangera i mercat de treball

12.Població estrangera i mercat de treball

1.Característiques de l'atur registrat per nacionalitat a Barcelona. 2014

	TOTAL	%	Espanyola	%	Estrangera	%
Atur registrat (mitjana anual)	103.466	100,0	84.713	81,9	18.753	18,1
Sexe	103.466	100,0	84.713	100,0	18.753	100,0
Homes	51.373	49,7	40.309	47,6	11.064	59,0
Dones	52.093	50,3	44.404	52,4	7.689	41,0
Edat	103.466	100,0	84.713	100,0	18.753	100,0
de 16 a 19 anys	1.041	1,0	897	1,1	144	0,8
de 20 a 24 anys	4.031	3,9	3.301	3,9	730	3,9
de 25 a 29 anys	8.267	8,0	6.278	7,4	1.989	10,6
de 30 a 44 anys	38.532	37,2	28.405	33,5	10.127	54,0
45 anys i més	51.595	49,9	45.832	54,1	5.763	30,7
Sector activitat	103.466	100,0	84.713	100,0	18.753	100,0
Agricultura	500	0,5	231	0,3	269	1,4
Indústria	9.748	9,4	8.869	10,5	879	4,7
Construcció	9.742	9,4	6.933	8,2	2.809	15,0
Serveis	79.633	77,0	66.128	78,1	13.505	72,0
Sense ocupació anterior	3.843	3,7	2.552	3,0	1.291	6,9
Evolució atur registrat						
2010	103.546	100,0	80.386	77,6	23.160	22,4
2011	107.521	100,0	83.651	77,8	23.870	22,2
2012	112.471	100,0	88.951	79,1	23.520	20,9
2013	110.934	100,0	89.225	80,4	21.709	19,6
2014	103.466	100,0	84.713	81,9	18.753	18,1
Àmbits territorials						
Barcelona	103.466	100,0	84.713	81,9	18.753	18,1
Província Barcelona	441.755	100,0	367.052	83,1	74.703	16,9
Catalunya	593.555	100,0	478.259	80,6	115.296	19,4
Espanya	4.575.937	100,0	4.035.259	88,2	540.678	11,8

Nota: mitjanes anuals.

Departament d'Estadística. Ajuntament de Barcelona.

Font: Departament d'Empresa i Ocupació. Generalitat de Catalunya.

Servicio Público Empleo Estatal (SEPE). Ministerio Empleo y Seguridad Social.

12.Població estrangera i mercat de treball

2.Característiques dels contractes de treball per nacionalitat a Barcelona. 2014

	TOTAL	%	Espanyola	%	Estrangera	%
Tipologia del contracte	857.321	100,0	682.492	100,0	174.829	100,0
Indefinits	107.183	12,5	76.794	11,3	30.389	17,4
Temporals	750.138	87,5	605.698	88,7	144.440	82,6
Sexe	857.321	100,0	682.492	100,0	174.829	100,0
Homes	407.947	47,6	315.385	46,2	92.562	52,9
Dones	449.374	52,4	367.107	53,8	82.267	47,1
Edat	857.321	100,0	682.492	100,0	174.829	100,0
de 16 a 19 anys	23.959	2,8	20.504	3,0	3.455	2,0
de 20 a 24 anys	158.901	18,5	138.378	20,3	20.523	11,7
de 25 a 29 anys	172.797	20,2	140.753	20,6	32.044	18,3
de 30 a 44 anys	365.902	42,7	269.902	39,5	96.000	54,9
45 anys i més	135.762	15,8	112.955	16,6	22.807	13,0
Sector activitat	857.321	100,0	682.492	100,0	174.829	100,0
Agricultura	814	0,1	410	0,1	404	0,2
Indústria	26.685	3,1	23.564	3,5	3.121	1,8
Construcció	27.442	3,2	17.153	2,5	10.289	5,9
Serveis	802.380	93,6	641.365	94,0	161.015	92,1
Evolució contractes						
2010	777.611	100,0	565.717	72,8	211.894	27,2
2011	772.822	100,0	576.478	74,6	196.344	25,4
2012	779.115	100,0	581.892	74,7	197.223	25,3
2013	785.624	100,0	615.542	78,4	170.082	21,6
2014	857.321	100,0	682.492	79,6	174.829	20,4
Àmbits territorials						
Barcelona	857.321	100,0	682.492	79,6	174.829	20,4
Província Barcelona	1.829.394	100,0	1.519.340	83,1	310.054	16,9
Catalunya	2.441.617	100,0	1.960.003	80,3	481.614	19,7
Espanya	16.727.089	100,0	13.960.399	83,5	2.766.690	16,5

Departament d'Estadística. Ajuntament de Barcelona.

Font: Departament d'Empresa i Ocupació. Generalitat de Catalunya.

Servicio Público Empleo Estatal (SEPE). Ministerio Empleo y Seguridad Social.

12.Població estrangera i mercat de treball

3.Perfil dels estrangers afiliats a la seguretat social per àmbits territorials. 2014

		<i>Província</i>		<i>Catalunya</i>		<i>Espanya</i>	
		<i>Barcelona</i>	<i>%</i>	<i>%</i>	<i>%</i>	<i>%</i>	<i>%</i>
Afiliació							
	Total treballadors	2.241.525		2.944.870		16.651.884	
	Treballadors estrangers	248.493		344.071		1.529.349	
	% treballadors estrangers sobre total treballadors	11,1		11,7		9,2	
Sexe							
		248.493	100,0	344.071	100,0	1.529.349	100,0
	Homes	134.942	54,3	192.922	56,1	827.326	54,1
	Dones	113.550	45,7	151.148	43,9	702.019	45,9
	No consta	1	0,0	1	0,0	4	0,0
Nacionalitat							
		248.493	100,0	344.071	100,0	1.529.349	100,0
	Unió Europea	71.933	28,9	108.849	31,6	614.238	40,2
	No Unió Europea	176.560	71,1	235.222	68,4	915.111	59,8
Règim de seguretat social							
		248.493	100,0	344.071	100,0	1.529.349	100,0
	General	175.197	70,5	237.801	69,1	883.425	57,8
	Autònoms	39.766	16,0	53.603	15,6	241.327	15,8
	Agrari	2.311	0,9	13.883	4,0	193.135	12,6
	Llar	31.109	12,5	38.426	11,2	208.086	13,6
	Mar i mineria i carbó	110	0,0	358	0,1	3.376	0,2
Evolució treballadors estrangers							
	2010	284.446	12,2	395.773	12,8	1.792.533	10,3
	2011	271.004	11,9	377.040	12,6	1.715.239	10,0
	2012	257.360	11,8	355.939	12,4	1.624.926	9,9
	2013	248.268	11,4	341.209	11,9	1.525.702	9,4
	2014	248.493	11,1	344.071	11,7	1.529.349	9,2

Nota: Dades corresponents al darrer dia del mes de desembre de l'any.

Departament d'Estadística. Ajuntament de Barcelona.

Font: Web Ministerio de Empleo y Seguridad Social.

Notes explicatives

NOTES EXPLICATIVES

Enquesta de Població Activa. EPA

A partir del primer trimestre de l'any 2005, l'INE ha modificat la metodologia de l'Enquesta de Població Activa (EPA) per diverses causes: la necessitat d'adequar-se a la nova realitat demogràfica i laboral del país, deguda especialment a l'augment del nombre d'estrangers residents; la incorporació de la nova normativa europea seguint les normes de l'Oficina Estadística de la Unió Europea (EUROSTAT) i, per la introducció de millores en el mètode de recollida. Les novetats es poden classificar en tres grups:

1) Actualització de la base de població utilitzada: revisió de les xifres de població, noves projeccions de població així com noves formes de càlcul dels factors d'elevació.
2) Nova normativa d'EUROSTAT: introducció de noves variables, sistema de submostres.

3) Modernització del mètode de recollida de la informació: canvis en el qüestionari, entrevistes realitzades amb el mètode CATI (computer assisted telephone interview).

Finalment, com és habitual al disposar dels resultats definitius d'un cens de població - en aquest cas del Cens 2011-, s'actualitza el disseny de la mostra de l'enquesta.

Les dades de 2014 poden ser comparades amb les de l'any 2010-2013, atès que l'INE ha calculat de nou les dades d'aquest període d'acord amb la nova base poblacional.

L'Enquesta de Població Activa (EPA), és una enquesta continua -de periodicitat trimestral- realitzada per l'INE, que té per objecte el coneixement de la situació laboral de la població: actius, ocupats, aturats, inactius. L'EPA es realitza a tot el territori de l'Estat, i es dirigeix a la població resident en habitatges familiars. Atès el gran nombre d'entrevistes -els residents d'aproximadament 65.000 habitatges familiars que abasten a prop de 200.000 persones-, l'enquesta és representativa no només pel conjunt de l'Estat, sinó també en els àmbits de Comunitats Autònomes i Províncies. A nivell de ciutat, l'INE considera que, pel volum d'enquestes realitzades, també es representa per a les ciutats de Madrid, Barcelona i València.

Habitualment, l'INE realitzava l'explotació i difusió de les dades pels àmbits estatal, autonòmic i provincial. Des del 1994, i a través de comanda, també ho fa per l'àmbit de ciutat.

Definicions

Actius: Conjunt de persones de 16 i més anys que subministren mà d'obra per a la producció de béns i serveis econòmics o que estan disponibles i en condicions d'incorporar-se a la producció. Es subdivideixen en ocupats i aturats.

Ocupats: Són les persones de 16 i més anys que durant la setmana de referència, han estat treballant -al menys durant una hora- per compte aliè (assalariats) o han exercit una activitat per compte propi.

Aturats: Es consideren aturades, les persones de 16 o més anys que durant la setmana de referència han estat sense treball, estan disponibles per treballar i estan cercant activament treball en les darreres quatre setmanes. Segons el Reglament CE 1897/2000, l'aturat ha d'estar en contacte amb una oficina pública d'ocupació amb l'objectiu de trobar treball.

Taxa d'activitat: És el quocient, expressat en percentatge, entre la població activa i la població de 16 i més anys.

Taxa específica d'activitat: És el quocient, expressat en percentatge, entre la població activa de 16 a 64 anys i la població de 16 a 64 anys.

Taxa d'ocupació: És el quocient, expressat en percentatge, entre la població ocupada i la població de 16 i més anys.

Taxa específica d'ocupació: És el quocient, expressat en percentatge, entre la població ocupada de 16 a 64 anys i la població de 16 a 64 anys.

Taxa d'atur: És el quocient, expressat en percentatge, entre la població aturada i la població activa.

Taxa específica d'atur: És el quocient, expressat en percentatge, entre la població aturada i la població activa de 16 a 64 anys.

Treballadors afiliats INSS

La informació que s'ofereix en aquest apartat fa referència als treballadors afiliats al Règim General de la Seguretat Social en situació d'alta laboral i situacions assimilades a l'alta. També s'ofereix informació sobre l'evolució del nombre de centres de cotització per sectors econòmics.

La informació procedeix de l'explotació estadística, realitzada per l'INSS, del fitxer d'afiliació dels treballadors als diferents règims de la Seguretat Social, la gestió del qual correspon a la Tresoreria General de la Seguretat Social. Les dades han estat facilitades pel Departament d'Empresa i Ocupació de la Generalitat de Catalunya.

Els treballadors afiliats figuren agrupats en un compte de cotització a la Seguretat Social. Aquest compte agrupa al col·lectiu de treballadors que pertanyen a una mateixa empresa, i que desenvolupen la seva activitat en una mateixa província.

En aquest sentit, la xifra d'afiliats als centres de cotització situats a la ciutat de Barcelona, no permet conèixer ni la situació laboral dels residents a Barcelona -hi poden haver treballadors que resideixen en altres municipis-, ni els llocs de treball efectivament localitzats a la ciutat -hi poden haver treballadors que pertanyen a una mateixa empresa que treballen en altres municipis de la província de Barcelona i treballadors de la ciutat adscrits al centre de cotització de la seva empresa domiciliat a un altre municipi de la província-.

Definicions

Treballadors Afiliats: Treballadors afiliats al règim general de la Seguretat Social en situació d'alta laboral i situacions assimilades a l'alta com incapacitat temporal, suspensió per regulació d'ocupació, desocupació parcial, etc. No s'inclou els treballadors en situació de desocupació, treballadors amb convenis especials, treballadors d'empreses acollides a plans de reconversió i treballadors que reben ajuts en concepte de jubilació anticipada o altres situacions sense efecte en cotitzacions.

Autònoms

La informació que s'ofereix en aquest apartat fa referència als treballadors afiliats al Règim Especial de Treballadors Autònoms.

La informació procedeix de l'explotació estadística, realitzada per l'INSS, del fitxer d'afiliació dels treballadors als diferents règims de la Seguretat Social, la gestió del qual correspon a la Tresoreria General de la Seguretat Social. Les dades han estat facilitades pel Departament d'Empresa i Ocupació de la Generalitat de Catalunya.

Definicions

Treballadors Autònoms: Són aquells treballadors majors de 18 anys que, de forma habitual, personal i directa, realitzen una activitat econòmica amb caràcter lucratiu, sense estar subjectes a cap contracte de treball. També tenen la consideració d'autònoms, entre d'altres, els escriptors de llibres, els treballadors autònoms estrangers, els treballadors autònoms agrícoles titulars d'explotacions agràries, així com els professionals que exerceixen una activitat per compte pròpia i no estiguin adscrits a la Mutualitat de Previsió Social. Estan exclosos d'aquest Règim Especial els treballadors per compte

propi o autònoms que realitzin una activitat que suposi la seva inclusió en altres règims de la Seguretat Social.

Atur registrat

A partir del mes de maig de l'any 2005, s'ha modificat la metodologia de l'Estadística mensual d'ocupació. L'entrada en vigor del SISPE -Sistema de Información de los Servicios Públicos de Empleo- ha suposat, des del punt de vista estadístic, una variació en la manera de calcular l'atur registrat que s'havia vingut realitzant. Aquest canvi ha de suposar una millora en la forma de mesurar l'atur registrat, que havia estat reclamat pels estudiosos del mercat laboral i per la Comissió Europea. Aquesta variació en el càlcul és deguda a tres causes principals:

- 1) L'actualització i comprovació de les claus utilitzades per a classificar els demandants d'ocupació.
- 2) El creuament amb els fitxers d'afiliació a la Seguretat Social ha permès aflorar demandants d'ocupació no aturats que, en realitat, són aturats reals.
- 3) La consideració dels demandants de nacionalitat estrangera com a aturats registrats, sempre que no tinguin alguna causa d'exclusió.

Amb aquesta metodologia, s'ofereix en les dades des del mes de maig de 2005, així com la reconstrucció de les estadístiques des del mes de gener al mes d'abril d'aquest any.

La informació que s'ofereix en aquest apartat deriva de la gestió realitzada, des del 1998, per les Oficines de Treball de la Generalitat -anteriorment per les Oficines de l'INEM- pel que fa a l'atur registrat, magnitud que correspon a les demandes d'ocupació pendents de cobrir l'últim dia de cada mes a les OTG.

La font d'informació és el Departament d'Empresa i Ocupació de la Generalitat de Catalunya que obté les dades estadístiques a partir de la informació primària procedent de les Oficines de Treball de la Generalitat (OTG).

Definicions

Atur registrat: Correspon a les demandes d'ocupació pendents de cobrir l'últim dia de cada mes, excloent-hi els treballadors ocupats que volen canviar de feina, els treballadors que no tinguin disponibilitat immediata per treballar o amb una situació que és incompatible, els treballadors que demanin una ocupació d'unes característiques determinades i els treballadors eventuais agraris beneficiaris del subsidi especial d'atur.

Contractació laboral

La informació que s'ofereix en aquest apartat deriva de la gestió realitzada, des del 1998, per les Oficines de Treball de la Generalitat -anteriorment per les Oficines de l'INEM- pel que fa als contractes de treball registrats.

La font d'informació és el Departament d'Empresa i Ocupació de la Generalitat de Catalunya que obté les dades estadístiques a partir de la informació primària procedent de les Oficines de Treball de la Generalitat (OTG).

A partir de l'any 2003 s'han rectificat les dades dels contractes de treball. A les dades registrades a les oficines de la ciutat, s'hi han afegit els contractes registrats fora de la ciutat amb lloc de treball a Barcelona, i els registrats a l'oficina virtual provincial per internet.

Definicions

Contractes: És la forma de manifestació de la relació laboral entre l'empresari i el treballador. Els contractes laborals es divideixen en dos grans grups: indefinits i temporals. Així mateix, dins de cada gran grup existeixen diverses modalitats de contractació.

Enquesta trimestral de Cost laboral

Operació estadística contínua, de caràcter conjuntural i periodicitat trimestral. S'obtenen resultats a nivell d'estat i per comunitats autònomes. Comprèn els treballadors associats als comptes de cotització inclosos en el Règim General de la Seguretat Social i en el Règim Especial de la Mineria del carbó. L'enquesta s'estén al conjunt de la indústria, la construcció i els serveis. En resten excloses l'Administració Pública, Defensa i Seguretat Social Obligatòria; el servei domèstic i els organismes extraterritorials.

Definicions

Cost total: Comprèn el cost salarials més els altres costos.

Cost salarial: Inclou el salari base, complements salarials, pagaments per hores extraordinàries, pagaments extraordinaris i pagaments endarrerits. Tots aquests components es recullen en termes bruts -abans de practicar els pagaments a la Seguretat Social per compte del treballador-.

Altres costos: Inclouen les Percepcions no salarials -prestacions socials directes, pagaments compensatoris- i les Cotitzacions Obligatòries a la Seguretat Social.

Percepcions econòmiques

Formen part de la estadística presentada a Mercado de Trabajo y Pensiones en Las Fuentes Tributarias elaborada per la Agencia Tributaria. Es tracta d'una investigació de caràcter censal que es basa en les declaracions anuals del Model 190, amb la que es pretén oferir les xifres disponibles en les fonts tributàries per a l'estudi dels assalariats, els desocupats i els pensionistes a través de taules estadístiques en les que tant els perceptors com les percepcions rebudes es classifiquen per àmbit territorial, sexe, edat, etc. Les dades es faciliten per la província de Barcelona i es comparen amb d'altres àmbits territorials.

Relacions laborals

En aquest apartat es registren les dades relatives a les conciliacions, el acord dels convenis col·lectius, els accidenta i malalties laborals, i les vagues realitzades, a la província de Barcelona.

Definicions

Conciliació: Intent obligatori d'avinença a causa d'un conflicte d'interessos entre els treballadors i les empreses, amb participació de l'Administració pública, per tal d'evitar una demanda davant els jutjats socials. Les conciliacions poden ser col·lectives -quan afecten al conjunt dels treballadors-, o individuals -quan es produeixen per reclamació individual-.

Vaga: Suspensió de jornades laborals, parcials o completes, per part dels treballadors participants.

Centres de treball convocats: Nombre de centres de treball on els treballadors han estat convocats a la vaga.

Centres de treball implicats: Nombre de centres de treball que, amb més o menys durada, han participat en la vaga.

Plantilla convocada: Nombre de treballadors que passarien a la situació de vaga si la convocatòria tingués una acceptació total.

Plantilla implicada: És la corresponents a la dels centres implicats.

Protecció social

En aquest apartat es presenten les dades relatives a les prestacions d'atur així com a les de les pensions, tant de les contributives com de les no contributives.

Pel que fa a les prestacions d'atur, es tracta del nombre de prestacions que protegeixen la situació per atur en els nivells contributiu, assistencial, i a la renda activa d'inserció. La informació procedeix del SEPE i ha estat publicada a l'Anuario de Estadísticas Laborales pel Ministeri d'Ocupació i Seguretat Social.

Quant a les pensions contributives, es tracta del nombre i de l'import de les prestacions periòdiques vitalícies o de durada indeterminada, per incapacitat permanent, jubilació, viduitat, etc. La informació procedeix de l'INSS i ha estat publicada a l'Anuario de Estadísticas Laborales del Ministeri d'Ocupació i Seguretat Social. Les dades de Barcelona són facilitades per l'Institut d'Estadística de Catalunya (IDESCAT), a partir de dades de l'INSS.

Respecte a les pensions no contributives, es tracta del nombre i de l'import de les prestacions de caràcter assistencial no contributiu, per invalidesa i jubilació; per malaltia i vellesa de l'extingit Fons d'Assistència Social (FAS), i prestacions derivades de la Llei d'Integració Social dels Minusvàlids (LISMI). La informació del nombre de beneficiaris del municipi de Barcelona procedeix del Departament de Benestar i Família de la Generalitat de Catalunya. La informació sobre l'import de les pensions no contributives procedeixen de l'IMSERSO i de la Direcció General d'Ordenació de la Seguretat Social, i publicada per l'Anuario de Estadísticas Laborales del Ministeri d'Ocupació i Seguretat Social.

Definicions

Subsidi d'atur: Bàsicament, pels treballadors que han esgotat la prestació contributiva, o per no haver cobert el període mínim de cotització per accedir a una prestació contributiva.

Renda activa d'inserció: Pels treballadors aturats de llarga durada, majors de 45 anys, que han extingit la prestació per atur de tipus contributiu i/o el subsidi d'atur de nivell assistencial i que no disposi de rendes.

Pensió contributiva: Prestació econòmica del Sistema de la Seguretat Social, proporcional a les cotitzacions per salari dels treballadors i amb efectes diferents.

Incapacitat permanent: Pensió percebuda pel treballador que presenta reduccions anatòmiques o funcionals greus, que disminueixen o anul·len la seva capacitat laboral.

Jubilació: Pensió vitalícia concedida als treballadors quan, arribats a l'edat establerta, deixin de treballar.

Pensió no contributiva: Prestació periòdica vitalícia o de durada indeterminada, per a aquelles persones que no han cotitzat mai o el temps suficient per obtenir prestacions de tipus contributiu per la realització d'activitats professionals. Les classes d'aquestes pensions són Invalidesa i Jubilació.

Pensió assistencial: Són ajudes econòmiques individualitzades de caràcter periòdic adreçades a ancians i a malalts o invàlids incapacitats per treballar.

LISMI: Prestacions de la Llei d'integració social dels minusvàlids. Comprèn assistència sanitària i prestació farmacèutica; rehabilitació mèdico-funcional; subsidi de garantia d'ingressos mínims, subsidi per ajuda de tercera persona, etc.

Perfil dels treballadors afiliats a la Seguretat Social a Barcelona

Les dades d'aquest apartat són una estimació a partir de la Mostra contínua de vides laborals de l'INSS. Es tracta d'un fitxer de microdades individuals però anònims extrets de registres administratius -Seguretat Social, AEAT i Padró continu de població de l'INE -. El fitxer ha estat elaborat pel Ministeri d'Ocupació i Seguretat Social.

Les dades estan referides a més d'un milió de persones i són una mostra representativa de totes les persones que van tenir una relació amb la seguretat social en un determinat any. La mostra de cada any està formada per quatre de cada cent persones que formen part de la situació de referència.

Aquest apartat té per objectiu ser una aproximació al perfil sociodemogràfic -sexe, edat, nacionalitat, sector d'activitat, règim d'afiliació- dels afiliats a la seguretat social a Barcelona. Permet distingir entre els que tenen el lloc de treball a la ciutat i el que hi tenen la seva residència. Així mateix, permet analitzar la mobilitat d'aquests afiliats entre lloc de treball -lloc de residència per àmbits territorials i principals municipis d'origen- destinació.