

EESRI

Estadística dels centres hospitalaris de Catalunya, 2013: resum de resultats



Director general de Planificació i Recerca en Salut

Carles Constante i Beitia

Subdirector general de Planificació Sanitària

Esteve Saltó i Cerezuela

Responsable de l'edició

Rosa Gispert i Magarolas

Redacció i anàlisi de les dades

José-Juan Coll i Fiol

Francesca Vergara i García

Processament de dades

Roser Martí i Longàs

Referència recomanada:

Servei d'Informació i Estudis, EESRI. Estadística dels centres hospitalaris de Catalunya, 2013. Resum de resultats. Barcelona. Departament de Salut, Generalitat de Catalunya, febrer 2015.

© 2015, Generalitat de Catalunya. Departament de Salut. Direcció General de Planificació i Recerca en Salut.



Els continguts d'aquesta obra estan subjectes a una llicència de Reconeixement-NoComercial-SenseObresDerivades 3.0 de Creative Commons. La llicència es pot consultar a: <http://creativecommons.org/licenses/by-nc-nd/3.0/es/>

Sumari

1. Introducció

2. Resum de resultats

3. Taules i figures

3.1. Indicadors hospitalaris. Catalunya, 2013

Taula 1. Dotació hospitalària en funcionament segons el tipus de concert i la tipologia de l'hospital. Catalunya, 2013

Taula 2. Dotació tecnològica en funcionament segons el tipus de concert de l'hospital. Catalunya, 2013

Taula 3. Personal hospitalari segons les categories, el tipus de concert i la tipologia de l'hospital. Catalunya, 2013

Taula 4. Personal hospitalari segons la dedicació, el tipus de concert i la tipologia de l'hospital. Catalunya, 2013

Taula 5. Activitat hospitalària segons el tipus de concert i la tipologia de l'hospital. Catalunya, 2013

Taula 5.1. Activitat quirúrgica i obstètrica segons el tipus de concert de l'hospital. Catalunya, 2013

Taula 6. Indicadors de l'activitat hospitalària segons l'especialitat dels llits. Catalunya, 2013

Taula 6.1. Indicadors de l'activitat hospitalària segons l'especialitat dels llits a hospitals públics. Catalunya, 2013

Taula 6.2. Indicadors de l'activitat hospitalària segons l'especialitat dels llits a hospitals privats. Catalunya, 2013

Taula 7. Activitat assistencial segons el règim econòmic del finançament. Catalunya, 2013

Taula 8. Activitat econòmica segons el tipus de concert i la tipologia de l'hospital. Catalunya 2013

Taula 9. Indicadors de dotació i activitat segons el tipus de concert i la tipologia de l'hospital. Catalunya, 2013

Taula 10. Indicadors econòmics segons el tipus de concert i la tipologia de l'hospital. Catalunya 2013

3.2. Indicadors hospitalaris segons regions sanitàries. Catalunya, 2013

Taula 11. Indicadors de dotació (per 10.000 habitants) segons el tipus de concert, la tipologia de l'hospital i regió sanitària. Catalunya, 2013

Taula 12. Indicadors d'activitat segons el tipus de concert, la tipologia de l'hospital i la regió sanitària. Catalunya, 2013

Taula 13. Indicadors de despesa segons el tipus de concert, la tipologia de l'hospital i la regió sanitària. Catalunya, 2013

3.3. Indicadors hospitalaris segons comunitats autònomes, 2012

Taula 14. Indicadors de dotació i activitat per comunitat autònoma a hospitals d'aguts (públics i privats), 2012

Taula 15. Indicadors de dotació i activitat per comunitat autònoma a hospitals d'aguts públics, 2012

Taula 16. Indicadors de dotació i activitat per comunitat autònoma a hospitals d'aguts privats, 2012

Taula 17. Indicadors econòmics de despesa per comunitat autònoma a hospitals d'aguts (públics i privats), 2012

Taula 18. Indicadors econòmics de despesa per comunitat autònoma a hospitals d'aguts públics, 2012

Taula 19. Indicadors econòmics de despesa per comunitat autònoma a hospitals d'aguts privats, 2012

3.4. Indicadors hospitalaris, diferències amb l'any anterior. Catalunya, 2012-2013

Figura 1. Dotació del conjunt d'hospitals. Catalunya, diferència 2012-2013

Figura 2. Personal ajustat a 40 hores en hospitals d'aguts. Catalunya, diferència 2012-2013

Figura 3. Personal ajustat a 40 hores en hospitals psiquiàtrics i/o socio-sanitaris. Catalunya, diferència 2012-2013

Figura 4. Activitat assistencial als hospitals d'aguts. Catalunya, diferència 2012-2013

Figura 5. Activitat assistencial als hospitals psiquiàtrics i/o socio-sanitaris. Catalunya, diferència 2012-2013

Figura 6. Activitat econòmica als hospitals. Catalunya, diferència 2012-2013

Figura 7. Indicadors als hospitals d'aguts. Catalunya, diferència 2012-2013

Figura 8. Indicadors als hospitals psiquiàtrics i/o socio-sanitaris. Catalunya, diferència 2012-2013

3.5. Evolució temporal dels indicadors hospitalaris. Catalunya, 1992-2013

Taula 20. Evolució de la dotació i activitat dels centres hospitalaris. Catalunya, 1992-2013

Taula 21. Evolució de l'activitat hospitalària segons el tipus d'assistència. Catalunya, 1992-2013

Figura 9. Evolució dels llits en funcionament per 1.000 habitants segons el tipus d'assistència. Catalunya, 1992-2013

Figura 10. Evolució de les altes per 1.000 habitants segons el tipus d'assistència. Catalunya, 1992-2013

Figura 11. Evolució de les estades per 1.000 habitants segons el tipus d'assistència. Catalunya, 1992-2013

Figura 12. Evolució de l'índex d'ocupació, índex de rotació i estada mitjana de l'atenció d'aguts. Catalunya, 1992-2013

Figura 13. Evolució de l'índex d'ocupació, índex de rotació i estada mitjana de l'atenció socio-sanitària. Catalunya, 1992-2013

Figura 14. Evolució de l'índex d'ocupació, índex de rotació i estada mitjana de l'atenció en hospitals psiquiàtrics. Catalunya, 1992-2013

Annex 1. Material i mètodes

Annex 2. Centres hospitalaris inclosos a l'EESRI segons el tipus de concert, la tipologia de l'hospital i la regió sanitària. Catalunya 2013

1. Introducció

L'Estadística d'establiments sanitaris amb règim d'internament (EESRI) va ser implantada per l'Ordre de la Presidència del Govern espanyol de 18 de maig de 1973 per recollir informació sobre l'estructura, la dotació i l'activitat del conjunt dels centres hospitalaris. Des de l'any 1972 (any a què es refereixen les dades de la primera estadística) té una periodicitat anual. Forma part de l'estadística oficial de la Generalitat de Catalunya i de la del Govern espanyol, per aquest motiu és de compliment obligat per a tots els centres que tenen activitat al conjunt de l'Estat. Des de l'any 1980, la gestió de la recollida d'informació, la validació i l'anàlisi de les dades dels centres autoritzats i situats a Catalunya la du a terme el Departament de Salut.

Entre el 1980 i el 1999 la informació es va obtenir amb un qüestionari en paper i, a partir de les dades de l'any 2002, mitjançant un qüestionari electrònic que incorporava un procediment de validació. En l'enquesta de l'any 2010, el Departament de Salut hi va incorporar les adaptacions del nou qüestionari del Ministeri de Sanitat, Serveis Socials i Igualtat del mateix any (dissenyat amb les aportacions del grup de treball de les comunitats autònomes).

Les dades que s'analitzen en aquest informe han estat majoritàriament proporcionades pels mateixos centres. No obstant això, també s'utilitza alguna informació complementària procedent del Registre de Centres del Departament de Salut i del Servei Català de la Salut (SCS). En relació amb l'any anterior en la classificació dels hospitals segons la variable "tipus de concert" hi ha un centre que ha canviat de grup, el 2012 es va considerar amb concert psiquiàtric i/o sociosanitari i el 2013 només amb concert psiquiàtric, i també hi ha un centre que ha estat baixa, dos que no han tingut activitat, i un centre de nova incorporació ja que fins ara declarava conjuntament amb un altra centre.

Per aquest motiu, en interpretar les dades i, sobretot, en comparar-les amb les dels anys precedents, cal tenir en compte que els canvis en les fonts d'informació o en els criteris d'agrupació poden comportar variacions significatives respecte a estadístiques d'anys anteriors.

En aquest informe es presenta un resum de les dades més importants, tot i que és possible obtenir resultats més específics o dades originals sol·licitant-les al Departament de Salut segons els procediments legals establerts per a la cessió de dades estadístiques (Decret 143/2010, de 19 d'octubre, del Registre de Fitxers Estadístics i de les cessions de dades sotmeses a secret estadístic).

Per a les taules comparatives de les comunitats autònomes espanyoles s'han emprat les dades de l'Estadística de centres sanitaris d'atenció especialitzada (SIAE) facilitades pel Ministeri de Sanitat, Serveis Socials i Igualtat, incloses les de Catalunya.

També s'han mantingut algunes taules i figures amb les variables agrupades segons els conceptes dels informes anteriors al 2010 per tal de poder fer un seguiment de l'evolució temporal dels indicadors més importants.

2. Resum de resultats

L'atenció hospitalària que es presta a Catalunya el 2013 segueix el mateix patró de dotació, activitat assistencial i econòmica que els anys anteriors. L'hospitalització amb finançament públic es distribueix entre l'atenció d'aguts (que suposa dues terceres parts) i la sociosanitària i psiquiàtrica, mentre que la de finançament privat és sobretot d'aguts, amb predomini de la cirurgia. Als hospitals d'aguts públics la dotació (de llits, tecnològica i de personal) i l'activitat són superiors als privats. En canvi, en aquests darrers les despeses per activitat són inferiors i la Unitat de mesura d'activitat (UMA) per personal és superior a la dels hospitals públics.

En relació amb l'any anterior, en el 2013 s'observa una disminució global del nombre de llits, principalment a causa dels hospitals públics, en què disminueixen els llits d'aguts i els de llarga estada als hospitals d'aguts, tot i que s'incrementen els llits psiquiàtrics, i en els hospitals psiquiàtrics i/o sociosanitaris disminueixen tant els llits psiquiàtrics com els de llarga estada, i s'incrementen els llits d'aguts. En canvi, als hospitals d'aguts privats s'hi observa un lleuger increment de llits i als hospitals sociosanitaris i/o psiquiàtrics privats els llits s'hi mantenen. D'altra banda, les places d'hospital de dia, els quiròfans en funcionament i les incubadores han augmentat en general.

El personal hospitalari ajustat a 40 hores disminueix globalment, principalment per la reducció en els hospitals d'aguts públics de tot el personal; en canvi, en els hospitals d'aguts privats el personal total s'incrementa lleugerament perquè els metges, auxiliars i personal no sanitari han augmentat, tot i que "altre personal sanitari" i infermers han disminuït. En els hospitals psiquiàtrics i/o sociosanitaris públics ha disminuït lleugerament el personal, excepte els metges, "altre personal sanitari" i auxiliars, i en els centres psiquiàtrics i/o sociosanitaris privats també ha disminuït el personal, excepte els metges i "altre personal sanitari" que augmenten.

En els hospitals d'aguts públics s'ha produït un increment de les intervencions quirúrgiques, tant amb hospitalització com ambulatories, de les sessions d'hospital de dia, les consultes externes i les urgències. En canvi, han disminuït les altes, els ingressos (sobretot els programats) i els parts. Als hospitals d'aguts privats també disminueixen les altes, tot i que molt lleugerament, així com les sessions d'hospital de dia, els ingressos urgents i els parts. Pel que fa a les intervencions quirúrgiques, tant amb hospitalització com ambulatories, s'hi han incrementat, així com les consultes externes, les urgències i els ingressos programats.

Pel que fa als hospitals psiquiàtrics i/o sociosanitaris tant públics com privats, s'hi ha incrementat l'activitat amb un augment de les sessions d'hospital de dia, dels ingressos (tant els urgents com els programats), de les visites, les urgències i les altes (excepte als hospitals privats en què les altes disminueixen lleugerament).

L'estada mitjana i l'ocupació s'han incrementat lleugerament en els hospitals d'aguts, tant als públics com als privats. En els hospitals psiquiàtrics i/o sociosanitaris públics ha disminuït l'estada mitjana i ha augmentat lleugerament l'ocupació; en canvi en els privats s'hi han incrementat ambdós. Pel que fa a la UMA per personal sanitari ajustat a 40 hores ha augmentat a tots els hospitals. Respecte als indicadors econòmics, les despeses per UMA han disminuït a tots els hospitals públics a diferència dels hospitals privats, en que s'incrementa lleugerament en els psiquiàtrics i/o sociosanitaris i en els d'aguts es manté.

Pel que fa al balanç econòmic global, hi ha hagut una disminució d'ingressos i una lleugera disminució de despeses amb un empitjorament del resultat atès que la diferència negativa s'ha duplicat respecte de l'obtinguda l'any 2012. Aquesta disminució, tant d'ingressos com de despeses, es produeix bàsicament en els hospitals públics, als hospitals d'aguts i als psiquiàtrics i/o sociosanitaris, mentre que en els hospitals privats es produeix increment d'ingressos i de despeses. Les despeses en fàrmacs han augmentat a tots els hospitals i les despeses en material sanitari només s'han incrementat als hospitals d'aguts (tant públics com privats). Pel que fa a les despeses en finançament, han disminuït a tots els hospitals, i les despeses en personal i en provisions només han disminuït als hospitals públics (tant d'aguts com psiquiàtrics i/o sociosanitaris) i als hospitals privats s'incrementen. Pel que fa a les inversions, han augmentat en els hospitals d'aguts; en canvi, en els psiquiàtrics i/o sociosanitaris han disminuït.

En analitzar les dades de l'any 2012 dels hospitals d'aguts públics de totes les comunitats autònomes, disponibles al Ministeri de Sanitat, Serveis Socials i Igualtat, s'observa que Catalunya és la comunitat autònoma amb un nombre més elevat de centres hospitalaris públics, tot i que en nombre de llits per 1.000 habitants està per sota de la mitjana espanyola. Pel que fa als indicadors d'ocupació, rotació i ambulatorització quirúrgica són dels més elevats, i en nombre d'altres per 1.000 habitants es troba en una posició intermèdia/alta. Les raons de personal total i personal sanitari, ambdues per llit, estan per sota de la mitjana, en canvi la UMA per personal total i la UMA per personal sanitari són de les més elevades respecte a les altres comunitats autònomes.

Pel que fa als hospitals d'aguts privats, s'observa que Catalunya té un centre més que la Comunitat de Madrid i menys que Andalusia, i en nombre de llits per 1.000 habitants es troba per sota de la mitjana espanyola. Els valors d'ambulatorització quirúrgica i estada mitjana són inferiors als del conjunt d'Espanya; en canvi, l'ocupació i la rotació són més elevades. Les raons de personal total i personal sanitari, ambdues per llit, estan per sobre de la mitjana; així com també la UMA per personal total i la UMA per personal sanitari.

La distribució de la despesa dels hospitals d'aguts per comunitats autònomes del 2012, mostra que en els hospitals públics més de la meitat correspon a personal, seguit de compres i subministraments. Catalunya és una de les comunitats autònomes on el percentatge de despesa en personal dels hospitals públics és dels més baixos, en compres els valors estan lleugerament per sota de la mitjana; en canvi, els subministraments estan per sobre. La despesa total per llit té un valor inferior a la mitjana, i la despesa de fàrmacs per UMA té un dels valors més baixos a Catalunya que a més és la comunitat autònoma amb les despeses

per UMA més baixes. En els hospitals d'aguts privats, les despeses per aquests mateixos conceptes es troben entre les més altes en relació amb el conjunt de comunitats autònomes.

En comparar les dades i els indicadors per comunitats autònomes del 2012 respecte a l'any anterior, s'observa que Catalunya s'ha mantingut més o menys a les mateixes posicions respecte a la resta de comunitats, excepte en els hospitals públics on han baixat tres posicions les despeses de personal per personal i en els hospitals privats han augmentat tres posicions les despeses totals per UMA.

En conclusió, el 2013 els hospitals d'aguts públics han reduït la dotació de llits i de personal amb una disminució de l'hospitalització, tot i que s'ha incrementat la cirurgia, les visites i les sessions d'hospital de dia amb un lleuger increment de l'estada mitjana. També s'han incrementat els ingressos econòmics i les despeses, ambdós per llit, amb un empitjorament del resultat global. En relació amb l'activitat "estandarditzada UMA" ha augmentat lleugerament l'eficiència. Els hospitals d'aguts privats han augmentat en alguns àmbits de dotació i activitat, amb un increment superior de despeses que d'ingressos econòmics, la qual cosa empitjora també el resultat global. Els hospitals psiquiàtrics i/o socio-sanitaris de l'àmbit públic han experimentat una disminució de dotació tot i que ha augmentat l'activitat, i han reduït més els ingressos econòmics que les despeses, a diferència dels centres privats que han incrementat els ingressos així com també les despeses.

En comparar les dades de 2012 dels hospitals d'aguts de totes les comunitats autònomes, s'observa que Catalunya té menys dotació pública en llits per habitant però més activitat respecte d'altres comunitats. També té la despesa per activitat (UMA) més baixa i la UMA del personal més alta; per tant, és la comunitat amb els hospitals més eficients i el personal més productiu comparats amb la mitjana espanyola. Amb relació a l'any anterior, respecte a les altres comunitats, Catalunya ha reduït la despesa en personal i s'ha mantingut en eficiència i productivitat. La dotació privada en llits per habitant és molt inferior a Catalunya, en comparació amb la majoria de comunitats autònomes, però amb indicadors d'activitat i de productivitat per damunt de la mitjana espanyola.

3. Taules i figures

3.1. Indicadors hospitalaris. Catalunya, 2013

Taula 1. Dotació hospitalària en funcionament segons el tipus de concert i la tipologia de l'hospital. Catalunya, 2013

	PÚBLICS (amb concert)				PRIVATS (sense concert)				Total
	Aguts	Sociosanitari (*)	Psiquiàtric	Psiquiàtric i sociosanitari	Aguts	Psiquiàtric i/o sociosanitari			
Nombre d'hospitals	65	62	15	9	36	8		195	
Llits	13.588 (48,6)	6.334 (22,6)	1.732 (6,2)	2.951 (10,5)	3.111 (11,1)	271 (1,0)		27.987 (100)	
Aguts	11.834	94			3.039			14.967	
Psiquiàtrics	488	0	1.732	1.771	33	176		4.200	
Llarga estada	1.266	6.240	0	1.180	39	95		8.820	
Sales de parts	135 (76,3)				42 (23,7)			177 (100)	
Incubadores	344 (77,7)				99 (22,3)			443 (100)	
Quiròfans totals	515 (72,1)	4 (0,6)			195 (27,3)			714 (100)	
Quiròfans	460	2			165			627	
Unitats CMA	55	2			30			87	
Places hospital de dia	2.417 (53,1)	1.228 (27,0)	236 (5,2)	428 (9,4)	126 (2,8)	115 (2,5)		4.550 (100)	
Mèdiques	1.553				116			1.669	
Psiquiàtriques	400	0	216	216	10	115		957	
Sociosanitàries	464	1.228	20	212	0	0		1.924	

(*) Hi ha dos centres amb concert sociosanitari amb dotació quirúrgica per activitat pública i/o privada.

(): % de fila

Taula 2. Dotació tecnològica en funcionament segons el tipus de concert de l'hospital. Catalunya, 2013

EQUIPS EN FUNCIONAMENT	PÚBLICS (amb concert)		PRIVATS (sense concert)		Total	
	N	%	N	%	N	%
Accelerador lineal	30	85,7	5	14,3	35	100
Angiògraf digital	32	72,7	12	27,3	44	100
Bombes de telecobaltoteràpia	1	50,0	1	50,0	2	100
Densitòmetres ossis no portàtils	25	58,1	18	41,9	43	100
Equips d'hemodiàlisi	638	99,8	1	0,2	639	100
Equips de tomografia computada	85	77,3	25	22,7	110	100
Equips de tomografia per emissió de positrons	6	60,0	4	40,0	10	100
Equips de ressonància magnètica	56	65,9	29	34,1	85	100
Gammacambra	19	82,6	4	17,4	23	100
Litotriptor per ones de xoc	5	41,7	7	58,3	12	100
Mamògrafs	76	74,5	26	25,5	102	100
SPECT (*)	17	73,9	6	26,1	23	100
Altres	113	80,7	27	19,3	140	100

(*) Tomografia computada per emissió de fotons individuals

Taula 3. Personal hospitalari segons categories (*), el tipus de concert i la tipologia de l'hospital. Catalunya, 2013

	PÚBLICS (amb concert)				PRIVATS (sense concert)		Total
	Aguts	Sociosanitari	Psiquiàtric	Psiquiàtric i sociosanitari	Aguts	Psiquiàtric i/o sociosanitari	
Total personal	64.598	6.570	1.654	3.089	12.931	263	89.105
Total personal sanitari	50.706	5.205	1.341	2.534	10.330	180	70.296
Personal sanitari facultatiu	15.880	575	162	427	5.151	40	22.235
Especialitats mèdiques	4.643	406	31	69	1.180	10	6.339
Especialitats quirúrgiques	3.997	69			2.704		6.770
Altres	3.808	75	109	275	1.212	29	5.508
Metges interns residents	3.432	25	22	83	55	1	3.618
Infermeria	19.041	1.270	255	665	2.641	40	23.912
Assistencials	18.235	1.254	250	638	2.481	40	22.898
Llevadores	608				160		768
Infermeres internes residents	198	16	5	27	0	0	246
Auxiliars	13.616	2.872	772	1.228	2.196	45	20.729
Altres personal sanitari	2.169	488	152	214	342	55	3.420
Personal no sanitari	13.892	1.365	313	555	2.601	83	18.809

(*) : no inclou centres extrahospitalaris dependents.

Taula 4. Personal hospitalari segons la dedicació (*), el tipus de concert i la tipologia de l'hospital. Catalunya, 2013

	PÚBLICS (amb concert)				PRIVATS (sense concert)		Total
	Aguts	Sociosanitari	Psiquiàtric	Psiquiàtric i sociosanitari	Aguts	Psiquiàtric i/o sociosanitari	
Metges ≥ 36 h	9.173	290	64	266	516	13	10.322
Metges < 36 h	2.288	100	60	55	297	6	2.806
Metges col·laboradors	987	160	16	23	4.283	20	5.489
PERSONAL AJUSTAT 40 h	57.068,9	5.574,4	1.417,8	2.721,7	8.108,0	201,5	75.092,1
Personal sanitari 40 h	44.452,2	4.365,3	1.139,4	2.208,6	5.750,2	137,0	58.052,5
Metges 40 h	13.897,1	389,0	118,4	380,0	1.362,0	20,0	16.166,4
Infermeres 40 h	16.805,7	1.127,2	231,0	599,5	2.208,7	32,6	21.004,6
Auxiliars 40 h	11.867,7	2.486,0	659,0	1.055,5	1.955,4	40,0	18.063,6
Altres personal sanitari 40 h	1.881,8	363,2	131,0	173,7	224,1	44,4	2.818,0
Personal no sanitari 40 h	12.616,7	1.209,1	278,4	513,2	2.357,8	64,6	17.039,7

(*) no inclou centres extrahospitalaris dependents.

Taula 5. Activitat hospitalària segons el tipus de concert i la tipologia de l'hospital. Catalunya, 2013

	PÚBLICS (amb concert)				PRIVATS (sense concert)				Total				
	Aguts	Sociosanitari	Psiquiàtric	Psiquiàtric i sociosanitari	Aguts	Psiquiàtric i/o sociosanitari							
		%	%	%	%	%	%	%					
Altes hospitalàries	646.668	(71,5)	33.661	(3,7)	5.082	(0,6)	11.382	(1,3)	207.145	(22,9)	991	(0,1)	904.929
Millora	563.116	87,1	18.608	55,3	4.440	87,4	8.194	72,0	201.193	97,1	899	90,7	796.450
Trasllat	43.689	6,8	3.808	11,3	357	7,0	1.229	10,8	1.937	0,9	54	5,4	51.074
Defunció	23.484	3,6	7.364	21,9	48	0,9	919	8,1	1.930	0,9	10	1,0	33.755
Altres	16.379	2,5	3.881	11,5	237	4,7	1.040	9,1	2.085	1,0	28	2,8	23.650
Estades	4.071.709	(47,7)	2.088.829	(24,5)	573.414	(6,7)	992.119	(11,6)	722.351	(8,5)	92.609	(1,1)	8.541.031
Ingressos	668.408		34.507		5.181		11.994		213.794		1003		934.887
Urgents	394.956	59,1	1.496	4,3	1.112	21,5	5.234	43,6	56.011	26,2	266	26,5	459.075
Programats	273.452	40,9	33.011	95,7	4.069	78,5	6.760	56,4	157.783	73,8	737	73,5	475.812
Urgències	3.494.992	(78,7)	71.401	(1,6)	3.244	(0,1)	17.275	(0,4)	852.345	(19,2)	636	(0,0)	4.439.893
Altes	3.067.924	87,8	69.333	97,1	2.730	84,2	12.949	75,0	796.852	93,5	315	49,5	3.950.103
Ingressos	358.877	10,3	542	0,8	399	12,3	3.668	21,2	52.933	6,2	256	40,3	416.675
Trasllats	64.243	1,8	1.518	2,1	115	3,5	658	3,8	2.503	0,3	65	10,2	69.102
Defuncions	3.948	0,1	8	0,0	0	0,0	0	0,0	57	0,0	0	0,0	4.013
Visites	11.258.929	(81,0)	214.813	(1,5)	22.925	(0,2)	277.125	(2,0)	2.105.071	(15,1)	23.981	(0,2)	13.902.844
Hospital	10.955.971	97,3	214.813	100	9.478	41	220.828	79,7	2.055.260	98	23.981	100	13.480.331
Centres extrahospitalaris	302.958	2,7	0	0,0	13.447	58,7	56.297	20,3	49.811	2,4	0	0,0	422.513
Hospital de dia (sessions)	984.457	(66,5)	276.685	(18,7)	46.512	(3,1)	102.297	(6,9)	40.398	(2,7)	29.931	(2,0)	1.480.280
Mèdic	836.560	85,0	0	0,0					36.149	89			872.709
Psiquiàtric	69.086	7,0	0	0,0	41.402	89	51.969	50,8	4.249	10,5	29.931	100	196.637
Sociosanitari-geriàtric	78.811	8,0	276.685	100	5.110	11,0	50.328	49,2	0	0,0	0	0,0	410.934
Hospitalització domiciliària	111.468	(81,9)	14.367	(10,6)	0	(0,0)	7.694	(5,7)	2.551	(1,9)	0	(0,0)	136.080
UMA	1.434.853,2		70.591,4		10.063,6		28.847,2		378.049,0		4.373,7		1.926.778,1

(): percentatge de filera. %: percentatge de columna. UMA: unitat de mesura d'activitat.

Taula 5.1 Activitat quirúrgica i obstètrica segons el tipus de concert de l'hospital. Catalunya, 2013

	PÚBLICS (amb concert)		PRIVATS (sense concert)		Total
		%		%	
Activitat quirúrgica	710.789		258.030		968.819
Amb hospitalització	234.615	(64,3)	130.090	(35,7)	364.705
Programades	165.593	70,6	121.837	93,7	287.430
Urgents	69.022	29,4	8.253	6,3	77.275
Intervencions CMA	213.538	(75,6)	69.080	(24,4)	282.618
Programades	212.199	99,4	66.117	95,7	278.316
Urgents	1.339	0,6	2.963	4,3	4.302
Resta intervencions sense ingrés	262.636	(81,7)	58.860	(18,3)	321.496
Programades	258.926	98,6	57.978	98,5	316.904
Urgents	3.710	1,4	882	1,5	4.592
Ambulatorització quirúrgica (% AQ)	47,6		34,7		43,7
Activitat obstètrica					
Parts	49.912	(69,8)	21.598	(30,2)	71.510
Vaginals	38.393	76,9	13.501	62,5	51.894
Cesàries	11.519	23,1	8.097	37,5	19.616
Naixements	54.647	(69,9)	23.522	(30,1)	78.169
Nadons ≥ 2.500 g	50.880	93,1	22.098	93,9	72.978
Nadons < 2.500 g	3.767	6,9	1.424	6,1	5.191
Defuncions	368	(88,9)	46	(11,1)	414
Perinatales	295	80,2	43	93,5	338
Neonatal precoces	73	19,8	3	6,5	76

(): percentatge de filera. %: percentatge de columna.

Taula 6. Indicadors de l'activitat hospitalària segons l'especialitat dels llits. Catalunya, 2013

	Llits	Estades	Altes **	EM	% Ocupació	Rotació	Visites hospital				Visites centres extrahospit.	Visites totals
							1eres	Sucesives	Total	(2a/1a)		
Medicina	5.570	1.792.137	298.574	6,00	88,15	53,60	1.388.926	3.415.427	4.804.353	2,46	43.218	4.847.571
Cirurgia	5.650	1.549.762	374.190	4,14	75,15	66,23	2.115.468	3.856.158	5.971.626	1,82	92.768	6.064.394
Gine. i Obste.	1.313	319.335	116.142	2,75	66,63	88,46	228.257	550.192	778.449	2,41	1.320	779.769
Pediatría	1.182	264.430	70.217	3,77	61,29	59,41	148.454	419.007	567.461	2,82	1.408	568.869
Psiquiatria	4.200	1.400.136	24.018	58,30	91,33	5,72	57.713	553.314	611.027	9,59	222.467	833.494
Psiq. Aguts	1.104	353.838	19.410	18,23	87,81	17,58						
Psiq. Subaguts	814	265.669	3.744	70,96	89,42	4,60						
Psiq. Llarga estada	2.282	780.629	864	903,51*	93,72	0,38						
Med. Intensiva	874	191.745	35.580	5,39	60,11	40,71						
Altres aguts	378	95.215	17.453	5,46	69,01	46,17	259.064	449.605	708.669	1,74	61.332	770.001
Llarga estada	8.820	2.928.271	51.384	56,99	90,96	5,83	14.482	24.264	38.746	1,68	0	38.746
Total	27.987	8.541.031	904.929	9,44	83,61	32,33	4.212.364	9.267.967	13.480.331	2,20	422.513	13.902.844

* Alguns hospitals han declarat les estades a l'alta del pacient.

** El total d'altres no inclou les altres interserveis, que si que s'inclouen en les altres segons especialitat.

Taula 6.1. Indicadors de l'activitat hospitalària segons l'especialitat dels llits a hospitals públics. Catalunya, 2013

	Llits	Estades	Altes **	EM	% Ocupació	Rotació	Visites hospital				Visites centres extrahospit.	Visites totals
							1eres	Sucesives	Total	(2a/1a)		
Medicina	4.863	1.579.015	254.188	6,21	88,96	52,27	1.184.834	2.927.745	4.112.579	2,47	33.068	4.145.647
Cirurgia	4.214	1.241.899	266.399	4,66	80,74	63,22	1.826.720	3.221.450	5.048.170	1,76	80.523	5.128.693
Gine. i Obste.	842	217.099	77.483	2,80	70,64	92,02	186.428	409.721	596.149	2,20	0	596.149
Pediatria	920	218.753	55.948	3,91	65,14	60,81	120.414	295.553	415.967	2,45	0	415.967
Psiquiatria	3.991	1.327.975	22.056	60,21	91,16	5,53	51.687	515.900	567.587	9,98	222.203	789.790
Psiquiatria Aguts	1.066	341.856	18.169	18,82	87,86	17,04						
Psiquiatria Subaguts	648	207.451	3.031	68,44	87,71	4,68						
Psiquiatria Llargada	2.277	778.668	856	909,66*	93,69	0,38						
Med. Intensiva	712	161.899	27.041	5,99	62,30	37,98						
Altres aguts	377	95.201	17.447	5,46	69,18	46,28	233.092	388.800	621.892	1,67	36.908	658.800
Llargada	8.686	2.884.230	51.258	56,27	90,97	5,90	14.482	24.264	38.746	1,68	0	38.746
Total	24.605	7.726.071	696.793	11,09	86,03	28,32	3.617.657	7.783.433	11.401.090	2,15	372.702	11.773.792

* Alguns hospitals han declarat les estades a l'alta del pacient.

** El total d'altres no inclou les altres interserveis, que si que s'inclouen en les altres segons especialitat.

Taula 6.2. Indicadors de l'activitat hospitalària segons l'especialitat dels llits a hospitals privats. Catalunya, 2013

	Llits	Estades	Altes *	EM	% Ocupació	Rotació	Visites hospital				Visites centres extrahospit.	Visites totals
							1eres	Sucesives	Total	(2a/1a)		
Medicina	707	213.122	44.386	4,80	82,59	62,78	204.092	487.682	691.774	2,39	10.150	701.924
Cirurgia	1.436	307.863	107.791	2,86	58,74	75,06	288.748	634.708	923.456	2,20	12.245	935.701
Gine. i Obste.	471	102.236	38.659	2,64	59,47	82,08	41.829	140.471	182.300	3,36	1.320	183.620
Pediatría	262	45.677	14.269	3,20	47,76	54,46	28.040	123.454	151.494	4,40	1.408	152.902
Psiquiatria	209	72.161	1.962	36,78	94,59	9,39	6.026	37.414	43.440	6,21	264	43.704
Psiq. Aguts	38	11.982	1.241	9,66	86,39	32,66						
Psiq. Subaguts	166	58.218	713	81,65	96,09	4,30						
Psiq. Llarga estada	5	1.961	8	245,13	107,45	1,60						
Med. Intensiva	162	29.846	8.539	3,50	50,48	52,71						
Altres aguts	1	14	6	2,33	3,84	6,00	25.972	60.805	86.777	2,34	24.424	111.201
Llarga estada	134	44.041	126	349,53	90,04	0,94	0	0	0	0,00	0	0
Total	3.382	814.960	208.136	3,92	66,02	61,54	594.707	1.484.534	2.079.241	2,50	49.811	2.129.052

* El total d'altres no inclou les altes interserveis, que si que s'inclouen en les altes segons especialitat.

Taula 7. Activitat assistencial segons el règim econòmic del finançament. Catalunya, 2013

		SCS	Particulars	Assegurança privada	Mútues d'accidents	Mutualitats funcionaris i altres entitats públiques	Total
Altes	N	649.026	25.731	200.188	19.825	10.159	904.929
	%	71,7	2,8	22,1	2,2	1,1	100
Estades	N	7.270.575	196.285	764.201	107.111	202.859	8.541.031
	%	85,1	2,3	8,9	1,3	2,4	100
Visites	N	10.765.008	315.012	2.335.417	318.320	169.087	13.902.844
	%	77,4	2,3	16,8	2,3	1,2	100
Intervencions CMA	N	205.735	15.314	56.684	2.963	1.922	282.618
	%	72,8	5,4	20,1	1,0	0,7	100
Urgències	N	3.248.597	40.080	980.306	115.794	55.116	4.439.893
	%	73,2	0,9	22,1	2,6	1,2	100
Sessions d'hospital de dia	N	1.379.601	19.904	50.801	2.240	27.734	1.480.280
	%	93,2	1,3	3,4	0,2	1,9	100
Visites d'hospitalització a domicili	N	124.617	8	2.919	240	8.296	136.080
	%	91,6	0,0	2,1	0,2	6,1	100

Taula 8. Activitat econòmica (*) segons el tipus de concert i la tipologia de l'hospital. Catalunya, 2013

	PÚBLICS (amb concert)								PRIVATS (sense concert)				TOTAL	
	Aguts		Sociosanitari		Psiquiàtric		Psiquiàtric i sociosanitari		Aguts		Psiquiàtric i/o sociosanitari			
		%		%		%		%		%		%		%
INGRESSOS	5.156,7	100	330,6	100	86,3	100	198,6	100	724,8	100	12,7	100	6.509,6	100
Prest. Serv. Assistencials														
SCS	4.282,6	83,1	280,5	84,9	78,3	90,8	176,7	89,0	23,7	3,3	1,27	10,0	4.843,2	74,4
Particulars i Assegurança privada	166,8	3,2	19,3	5,8	2,6	3,1	2,2	1,1	597,2	82,4	6,4	50,3	794,5	12,2
Mútues i CIES	81,1	1,6	1,4	0,4	0,0	0,0	0,0	0,0	44,5	6,1	0,1	0,5	127,1	2,0
Altres	421,8	8,2	15,3	4,6	0,4	0,4	3,8	1,9	19,7	2,7	4,9	38,4	465,9	7,2
Subvencions explotació	68,3	1,3	5,5	1,7	0,5	0,5	9,2	4,6	3,2	0,4	0,0	0,0	86,7	1,3
Resta d'ingressos	136,1	2,6	8,5	2,6	4,4	5,2	6,7	3,4	36,5	5,0	0,10	0,8	192,3	3,0
DESPESES	5.205,2	100	335,5	100	82,0	100	194,8	100	774,1	100	12,0	100	6.603,6	100
Compres														
Fàrmacs	752,1	14,4	8,8	2,6	1,7	2,1	3,7	1,9	41,2	5,3	0,2	1,3	807,8	12,2
Material sanitari	490,6	9,4	8,1	2,4	0,3	0,3	2,0	1,0	61,9	8,0	0,02	0,2	562,8	8,5
Altres professionals	531,4	10,2	45,1	13,4	5,7	7,0	21,9	11,2	106,7	13,8	1,1	9,1	711,9	10,8
Altres	57,3	1,1	8,3	2,5	4,1	5,0	3,8	2,0	22,2	2,9	0,5	3,8	96,1	1,5
Subministraments	303,0	5,8	37,9	11,3	6,9	8,4	18,5	9,5	135,6	17,5	3,1	25,5	504,9	7,6
Personal	2.767,1	53,2	204,5	60,9	56,3	68,7	128,8	66,1	307,6	39,7	6,0	49,8	3.470,3	52,6
Finançament	56,4	1,1	2,8	0,8	0,3	0,4	0,9	0,5	12,7	1,6	0,1	1,2	73,3	1,1
Provisions	176,7	3,4	14,4	4,3	3,7	4,5	10,6	5,5	62,4	8,1	0,3	2,8	268,1	4,1
Altres	70,5	1,4	5,7	1,7	3,0	3,6	4,5	2,3	23,8	3,1	0,8	6,3	108,3	1,6
RESULTAT	-48,5		-4,9		4,3		3,7		-49,3		0,7		-94,0	
Inversions anuals	219,9		9,1		1,0		3,5		44,4		0,5		278,5	

(*) En milions d'euros.

Taula 9. Indicadors de dotació i activitat segons el tipus de concert i la tipologia de l'hospital. Catalunya, 2013

	PÚBLICS (amb concert)				PRIVATS (sense concert)		Total
	Aguts	Sociosanitari	Psiquiàtric	Psiquiàtric i sociosanitari	Aguts	Psiquiàtric i/o sociosanitari	
DOTACIÓ							
Llits per 1.000 habitants (*)	1,82	0,85	0,23	0,40	0,42	0,04	3,75
Metges / lilit	1,02	0,06	0,07	0,13	0,44	0,07	0,58
Personal sanitari / lilit	3,27	0,69	0,66	0,75	1,85	0,51	2,07
Personal no sanitari / lilit	0,93	0,19	0,16	0,17	0,76	0,24	0,61
Infermeres + auxiliars / metge	2,06	9,29	7,52	4,36	3,06	3,63	2,42
Altres personal sanitari / metge	0,14	0,93	1,11	0,46	0,16	2,22	0,17
Personal no sanitari / metge	0,91	3,11	2,35	1,35	1,73	3,23	1,05
Personal sanitari / no sanitari	3,52	3,61	4,09	4,30	2,44	2,12	3,41
ACTIVITAT HOSPITALÀRIA							
Estada mitjana	6,30	62,05	112,83	87,17	3,49	93,45	9,44
% Ocupació	82,10	90,35	90,70	92,11	63,61	93,62	83,61
Rotació	47,59	5,31	2,93	3,86	66,58	3,66	32,33
Visites (2a/1a)	2,13	2,39	17,92	13,30	2,48	7,57	2,24
Intervencions hosp.+CMA / quiròfans	870,20	902,50			1.002,87		906,61
Intervencions hosp. / llits quirúrgics	45,07	57,50			65,60		50,72
ACTIVITAT DEL PERSONAL							
Altes / personal	11,33	6,04	3,58	4,18	25,55	4,92	12,05
Estades / personal	71,35	374,72	404,45	364,52	89,09	459,60	113,74
UMA / personal	25,14	12,66	7,10	10,60	46,63	21,71	25,66
Altes / personal sanitari	14,55	7,71	4,46	5,15	36,02	7,24	15,59
Estades / personal sanitari	91,60	478,51	503,28	449,22	125,62	676,22	147,13
UMA / personal sanitari	32,28	16,17	8,83	13,06	65,75	31,94	33,19
UMA / personal no sanitari	113,73	58,39	36,15	56,22	160,34	67,76	113,08

Nota: el personal està ajustat a 40 hores. (*): població de Catalunya. Estimació postcensal de l'1 de juliol de 2013, N: 7.458.842 habitants. Font: Idescat.

Taula 10. Indicadors econòmics segons el tipus de concert i la tipologia de l'hospital. Catalunya, 2013

	PÚBLICS (amb concert)				PRIVATS (sense concert)		Total
	Aguts	Sociosanitari	Psiquiàtric	Psiquiàtric i sociosanitari	Aguts	Psiquiàtric i/o sociosanitari	
INGRESSOS							
Ingressos / hospitals (*)	79,3	5,3	5,8	22,1	20,1	1,6	33,4
Ingressos / llits	379.502	52.197	49.819	67.283	232.985	46.806	232.595
Ingressos / estades	1.266,5	158,3	150,5	200,1	1.003,4	137,0	762,2
Ingressos per altes+CMA / altes+CMA	3.204,9	7.349,1	13.849,5	12.706,0	1.689,6	9.599,6	3.124,7
Ingressos / UMA	3.593,9	4.683,5	8.574,2	6.882,9	1.917,3	2.900,2	3.378,5
DESPESES							
Despeses totals / hospitals (*)	80,1	5,4	5,5	21,6	21,5	1,5	33,9
Despeses totals / llits	383.075	52.973	47.344	66.015	248.833	44.143	235.954
Despeses totals / estades	1.278,4	160,6	143,0	196,4	1.071,7	129,2	773,2
Despeses totals / altes	8.049,3	9.967,9	16.135,2	17.115,6	3.737,1	12.071,4	7.297,4
Despeses totals / personal 40 h	91.209,5	60.191,5	57.837,5	71.576,6	95.476,5	59.368,4	87.940,5
Despeses personal / personal 40 h	48.487,7	36.681,2	39.735,1	47.336,3	37.932,3	29.585,1	46.213,9
Despeses totals / UMA	3.627,7	4.753,1	8.148,1	6.753,2	2.047,7	2.735,2	3.427,3
Despeses fàrmacs / UMA	524,2	125,1	170,0	129,2	109,1	34,9	419,2
Despeses personal / UMA	1.928,5	2.896,6	5.597,9	4.466,1	813,5	1.363,0	1.801,1

(*) : en milions d'euros.

3.2. Indicadors hospitalaris segons regions sanitàries. Catalunya, 2013

Taula 11. Indicators de dotació (per 10.000 habitants*) segons el tipus de concert, la tipologia de l'hospital i la regió sanitària. Catalunya, 2013

	Total Hospitals	Llits	Quiròfans	Places hospital de dia	Personal sanitari 40 h	Personal no sanitari 40 h
PÚBLICS AMB CONCERT D'AGUTS						
RS Lleida	3	17,92	0,67	3,64	50,06	13,49
RS Camp de Tarragona	6	18,48	0,60	2,56	44,96	11,00
RS Terres de l'Ebre	4	19,54	0,81	1,84	54,02	15,83
RS Girona	11	18,27	0,60	2,34	49,14	12,33
RS Catalunya Central	4	20,39	0,78	4,32	48,17	15,78
RS Alt Pirineu i Aran	4	31,27	0,95	12,64	75,66	23,38
RS Barcelona	33	17,73	0,70	3,25	65,11	18,76
Catalunya	65	18,22	0,69	3,24	59,62	16,92
PÚBLICS AMB CONCERT PSIQUIÀTRIC I/O SOCIOSANITARI						
RS Lleida	5	13,38		1,25	6,18	2,36
RS Camp de Tarragona	9	24,85		2,56	16,71	4,40
RS Girona	9	8,17		2,32	8,01	1,82
RS Catalunya Central	7	10,88		3,57	9,28	2,23
RS Barcelona	53	15,33		2,53	10,30	2,55
Catalunya	86	14,78		2,54	10,34	2,68
PRIVATS D'AGUTS						
RS Girona	3	1,25	0,11	0,07	2,00	0,65
RS Barcelona	28	5,68	0,35	0,22	10,80	4,45
Catalunya	36	4,17	0,26	0,17	7,71	3,16
PRIVATS PSIQUIÀTRICS I/O SOCIOSANITARIS						
RS Barcelona	8	0,56		0,24	0,28	0,13

(*) : Estimació postcensal de l'1 de juliol de 2013. Font: Idescat.

Taula 12. Indicadors d'activitat segons el tipus de concert, la tipologia de l'hospital i la regió sanitària. Catalunya, 2013

	Altes / 1.000 habitants*	UMA / 1.000 habitants*	EM	% Ocupació	Rotació	Ambulatorització quirúrgica (%)
PÚBLICS AMB CONCERT D'AGUTS						
RS Lleida	73,88	172,91	6,92	78,18	41,23	52,55
RS Camp de Tarragona	107,08	214,19	5,34	84,76	57,96	45,15
RS Terres de l'Ebre	99,12	213,72	4,86	67,55	50,73	41,19
RS Girona	83,82	174,68	5,97	80,95	49,53	42,33
RS Catalunya Central	89,59	201,21	6,34	76,32	43,95	46,78
RS Alt Pirineu i Aran	80,87	178,87	8,81	62,46	25,87	44,59
RS Barcelona	84,99	192,74	6,48	85,15	47,93	48,80
Catalunya	86,73	192,43	6,30	82,79	47,99	47,65
PÚBLICS AMB CONCERT PSIQUIÀTRIC I/O SOCIOSANITARI						
RS Lleida	2,93	5,99	160,13	96,13	2,19	
RS Camp de Tarragona	9,48	24,85	87,02	95,40	4,00	
RS Girona	3,40	15,77	69,33	96,34	5,07	
RS Catalunya Central	7,36	8,34	50,05	92,81	6,77	
RS Barcelona	7,21	15,12	71,61	95,18	4,85	
Catalunya	6,72	14,69	72,90	94,51	4,73	
PRIVATS D'AGUTS						
RS Girona	14,07	23,40	2,32	71,24	112,24	34,94
RS Barcelona	37,96	69,11	3,52	72,14	74,84	33,83
Catalunya	27,78	50,70	3,49	70,38	73,66	33,95
PRIVATS PSIQUIÀTRICS I/O SOCIOSANITARIS						
RS Barcelona	0,20	0,90	93,45	97,21	3,80	

(*) : Estimació postcensal de l'1 de juliol de 2013. Font: Idescat.

Taula 13. Indicadors de despesa (en euros) segons el tipus de concert, la tipologia de l'hospital i la regió sanitària. Catalunya, 2013

	Despeses / habitants *	Despeses / llits	Despeses / altes+CMA	Despeses / estades	Despeses personal / despeses totals (en %)	Despeses / UMA
PÚBLICS AMB CONCERT D'AGUTS						
RS Lleida	594,5	331.810	5.775,9	1.162,8	53,82	3.438,5
RS Camp de Tarragona	595,8	322.463	4.447,2	1.042,3	49,38	2.781,6
RS Terres de l'Ebre	586,0	299.937	4.836,2	1.216,5	54,49	2.742,1
RS Girona	528,0	288.995	4.892,6	1.056,0	55,71	3.022,7
RS Catalunya Central	562,7	276.031	4.813,3	990,9	56,84	2.796,8
RS Alt Pirineu i Aran	756,0	241.797	7.617,2	1.060,6	64,21	4.226,4
RS Barcelona	765,4	431.611	6.647,3	1.388,8	52,69	3.970,9
Catalunya	698,1	383.075	6.051,1	1.278,4	53,16	3.627,7
PÚBLICS AMB CONCERT PSIQUIÀTRIC I/O SOCIO SANITARI						
RS Lleida	46,6	34.790		99,1	60,37	7.778,9
RS Camp de Tarragona	132,4	53.296		160,6	63,29	5.328,8
RS Girona	45,2	55.365		191,9	65,18	5.423,5
RS Catalunya Central	71,3	65.519		193,4	67,24	4.202,9
RS Barcelona	85,7	55.915		166,1	63,27	5.670,6
Catalunya	82,1	55.581		167,6	63,63	5.592,0
PRIVATS D'AGUTS						
RS Girona	25,1	199.915	1.495,4	768,8	31,55	1.071,1
RS Barcelona	148,0	260.420	2.944,6	1.108,5	40,02	2.142,1
Catalunya	103,8	248.833	2.830,1	1.071,7	39,73	2.047,7
PRIVATS PSIQUIÀTRICS I/O SOCIO SANITARIS						
RS Barcelona	2,5	44.143		129,2	49,83	2.735,2

(*): Estimació postcensal de l'1 de juliol de 2013. Font: Idescat.

3.3. Indicadors hospitalaris segons comunitats autònomes, 2012

Taula 14. Indicadors de dotació i activitat per comunitat autònoma, hospitals d'aguts (públics i privats), 2012

CA	n	Llits/ 1.000 h	Altes / 1.000 h	Personal total / llit	Personal sanitari / llit	EM	% Ocupació	Rotació	% AQ	UMA / personal	UMA/ personal sanitari
Andalusia	93	2,06	90,23	4,88	3,64	5,91	71,01	43,84	45,88	20,42	27,38
Aragó	19	2,76	118,19	4,91	3,73	6,18	72,43	42,75	25,58	16,16	21,29
Astúries, Principat d'	16	3,12	115,96	4,14	3,13	7,42	75,53	37,15	40,51	17,80	23,60
Balears, Illes	16	2,51	133,18	4,72	3,61	5,16	75,01	53,06	38,21	21,08	27,61
Canàries	28	2,68	90,64	4,41	3,26	8,57	79,50	33,86	38,72	16,42	22,20
Cantàbria	5	2,21	99,05	5,08	3,85	6,26	76,90	44,83	30,42	17,19	22,66
Castella - la Manxa	25	2,09	88,22	5,08	3,80	6,83	79,09	42,26	44,04	17,22	23,02
Castella i Lleó	30	3,20	110,54	3,53	2,62	7,41	70,22	34,57	35,93	18,79	25,31
Catalunya	101	2,29	117,47	4,15	3,19	5,61	78,69	51,21	42,24	25,20	32,79
Comunitat Valenciana	49	2,06	107,73	4,33	3,37	5,13	73,49	52,30	40,93	25,09	32,22
Extremadura	14	2,57	109,68	4,06	2,95	5,87	68,71	42,74	34,40	19,57	26,96
Galícia	32	3,30	113,51	3,34	2,45	7,80	73,58	34,42	31,81	19,81	27,06
Madrid, Comunitat de	65	2,40	114,64	5,07	3,83	5,93	77,49	47,69	42,94	21,21	28,04
Múrcia, Regió de	16	2,43	100,72	4,42	3,37	6,18	70,22	41,45	44,07	19,76	25,98
Navarra, Comunitat Foral de	7	2,85	126,47	4,67	3,81	5,87	71,46	44,41	29,15	17,35	21,26
País Basc	28	2,50	140,97	4,66	3,65	4,64	71,76	56,40	37,58	22,49	28,75
La Rioja, Ceuta i Melilla	5	2,11	93,32	4,69	3,49	6,05	73,21	44,20	43,78	19,77	26,59
Total general	549	2,42	108,42	4,44	3,36	6,07	74,50	44,80	40,59	20,92	27,65

Taula 15. Indicadors de dotació i activitat per comunitat autònoma, hospitals d'aguts públics, 2012

CA	n	Llits / 1.000 h	Altes / 1.000 h	Personal total / llit	Personal sanitari / llit	EM	% Ocupació	Rotació	% AQ	UMA / personal	UMA / personal sanitari
Andalusia	45	1,62	66,58	5,55	4,17	6,71	75,58	41,13	49,65	17,47	23,26
Aragó	13	2,44	97,06	5,21	3,96	6,87	74,88	39,78	27,71	14,60	19,22
Astúries, Principat d'	11	2,82	104,59	4,36	3,30	7,71	78,36	37,11	38,56	16,52	21,82
Balears, Illes	7	1,64	72,01	5,56	4,43	6,40	77,08	43,99	44,89	16,19	20,29
Canàries	9	1,74	56,91	5,52	4,06	8,83	79,31	32,78	29,88	12,80	17,40
Cantàbria	3	2,00	87,22	5,36	4,08	6,70	80,05	43,58	33,72	16,47	21,64
Castella - la Manxa	18	1,96	79,77	5,19	3,90	7,31	81,38	40,61	42,95	16,14	21,48
Castella i Lleó	14	2,64	95,61	4,01	2,97	7,44	73,80	36,22	35,58	17,45	23,50
Catalunya	65	1,88	89,78	4,45	3,46	6,27	82,07	47,75	46,97	22,90	29,48
Comunitat Valenciana	28	1,77	84,11	4,52	3,55	5,71	74,48	47,64	45,18	22,94	29,18
Extremadura	8	2,38	100,40	4,22	3,07	6,13	70,73	42,13	36,73	18,61	25,57
Galícia	16	2,80	88,83	3,57	2,62	9,03	78,62	31,77	36,31	17,84	24,26
Madrid, Comunitat de	30	1,83	77,77	5,74	4,39	6,97	81,20	42,52	45,99	17,53	22,93
Múrcia, Regió de	9	1,97	80,35	5,01	3,83	6,50	72,51	40,70	40,72	17,32	22,69
Navarra, Comunitat Foral de	4	2,32	102,20	4,17	3,51	5,96	71,76	43,97	26,92	19,27	22,88
País Basc	11	1,99	110,57	5,23	4,14	5,13	78,05	55,52	44,87	20,59	25,98
La Rioja, Ceuta i Melilla	4	2,01	84,89	4,79	3,56	6,36	73,46	42,18	48,41	18,76	25,25
Total general	295	1,97	82,84	4,86	3,70	6,73	77,67	42,11	43,38	18,52	24,29

Taula 16. Indicadors de dotació i activitat per comunitat autònoma, hospitals d'aguts privats, 2012

CA	n	Llits/ 1.000 h	Altes / 1.000 h	Personal total / llit	Personal sanitari / llit	EM	% Ocupació	Rotació	% AQ	UMA / personal	UMA/ personal sanitari
Andalusia	48	0,44	23,65	2,42	1,70	3,67	54,18	53,83	37,61	45,31	64,63
Aragó	6	0,33	21,14	2,62	1,96	3,04	54,08	64,99	19,45	39,57	52,74
Astúries, Principat d'	5	0,30	11,37	2,14	1,50	4,78	49,17	37,56	47,18	42,25	60,13
Balears, Illes	9	0,87	61,16	3,16	2,06	3,71	71,12	70,07	27,88	37,17	57,18
Canàries	19	0,94	33,73	2,35	1,77	8,13	79,85	35,87	47,00	32,11	42,53
Castella - la Manxa	7	0,12	8,46	3,30	2,19	2,27	42,55	68,54	50,82	44,20	66,66
Castella i Lleó	16	0,56	14,93	1,27	0,94	7,26	53,28	26,79	37,35	38,94	52,60
Catalunya	36	0,41	27,69	2,76	1,96	3,45	63,34	66,96	30,81	42,09	59,41
Comunitat Valenciana	21	0,29	23,62	3,23	2,30	3,07	67,57	80,32	29,92	43,10	60,40
Extremadura	6	0,18	9,28	2,00	1,35	3,06	42,42	50,63	22,45	45,78	67,91
Galícia	16	0,50	24,68	2,08	1,45	3,37	45,45	49,22	18,75	38,64	55,17
Madrid, Comunitat de	35	0,57	36,87	2,93	2,07	3,74	65,68	64,14	38,07	44,13	62,50
Múrcia, Regió de	7	0,46	20,37	1,87	1,37	4,93	60,31	44,69	49,91	48,13	65,78
Navarra, Comunitat Foral de	3	0,52	24,27	6,88	5,13	5,53	70,12	46,32	35,03	12,17	16,32
País Basc	17	0,51	30,40	2,44	1,70	2,87	47,11	59,82	21,03	38,54	55,17
La Rioja, Ceuta, Melilla i Cantàbria	3	0,16	10,30	2,47	1,79	2,96	52,70	64,91	13,51	39,95	55,22
Total general	254	0,45	25,58	2,60	1,85	3,92	60,71	56,49	34,18	40,41	56,91

Taula 17. Indicadors econòmics de despesa per comunitat autònoma, hospitals d'aguts (públics i privats), 2012

CA	Distribució de la despesa (%)				Despeses totals / llits	Despeses personal / personal	Despeses totals / UMA	Despeses fàrmacs / UMA
	Personal	Compres	Subminist.	Altres				
Andalusia	55,33	37,89	5,11	1,66	338.592	38.380,3	3.397,3	451,6
Aragó	64,60	31,56	3,71	0,14	330.579	43.503,3	4.166,8	547,5
Astúries, Principat d'	61,80	31,76	4,33	2,10	287.420	42.855,6	3.895,3	506,6
Balears, Illes	55,27	34,34	7,12	3,28	332.578	38.904,8	3.339,8	445,2
Canàries	57,19	33,54	5,44	3,84	313.259	40.669,9	4.331,8	553,2
Cantàbria	56,07	37,57	5,12	1,24	368.923	40.718,5	4.223,8	620,8
Castella - la Manxa	62,67	33,06	3,64	0,63	342.322	42.273,4	3.917,0	497,8
Castella i Lleó	58,73	34,02	6,14	1,11	246.631	41.051,8	3.719,8	531,3
Catalunya	52,26	33,74	7,19	6,81	349.559	44.031,2	3.343,5	431,1
Comunitat Valenciana	51,02	40,66	5,17	3,15	414.119	48.759,2	3.809,3	573,6
Extremadura	61,96	27,21	6,20	4,63	325.504	49.632,8	4.094,2	539,2
Galícia	56,01	37,25	4,51	2,23	257.854	43.210,3	3.894,7	675,4
Madrid, Comunitat de	52,08	34,76	8,47	4,69	396.675	40.782,0	3.691,0	542,7
Múrcia, Regió de	51,94	37,80	6,14	4,12	386.858	45.419,4	4.425,1	491,8
Navarra, Comunitat Foral de	61,50	31,59	4,69	2,22	354.471	46.693,2	4.376,5	579,0
País Basc	61,46	29,47	5,92	3,15	382.733	50.445,9	3.649,1	393,8
La Rioja, Ceuta i Melilla	57,26	32,39	8,19	2,15	367.562	44.870,3	3.963,7	506,6
Total general	55,40	35,13	6,06	3,41	343.138	42.855,2	3.697,0	505,9

Taula 18. Indicadors econòmics de despesa per comunitat autònoma, hospitals d'aguts públics, 2012

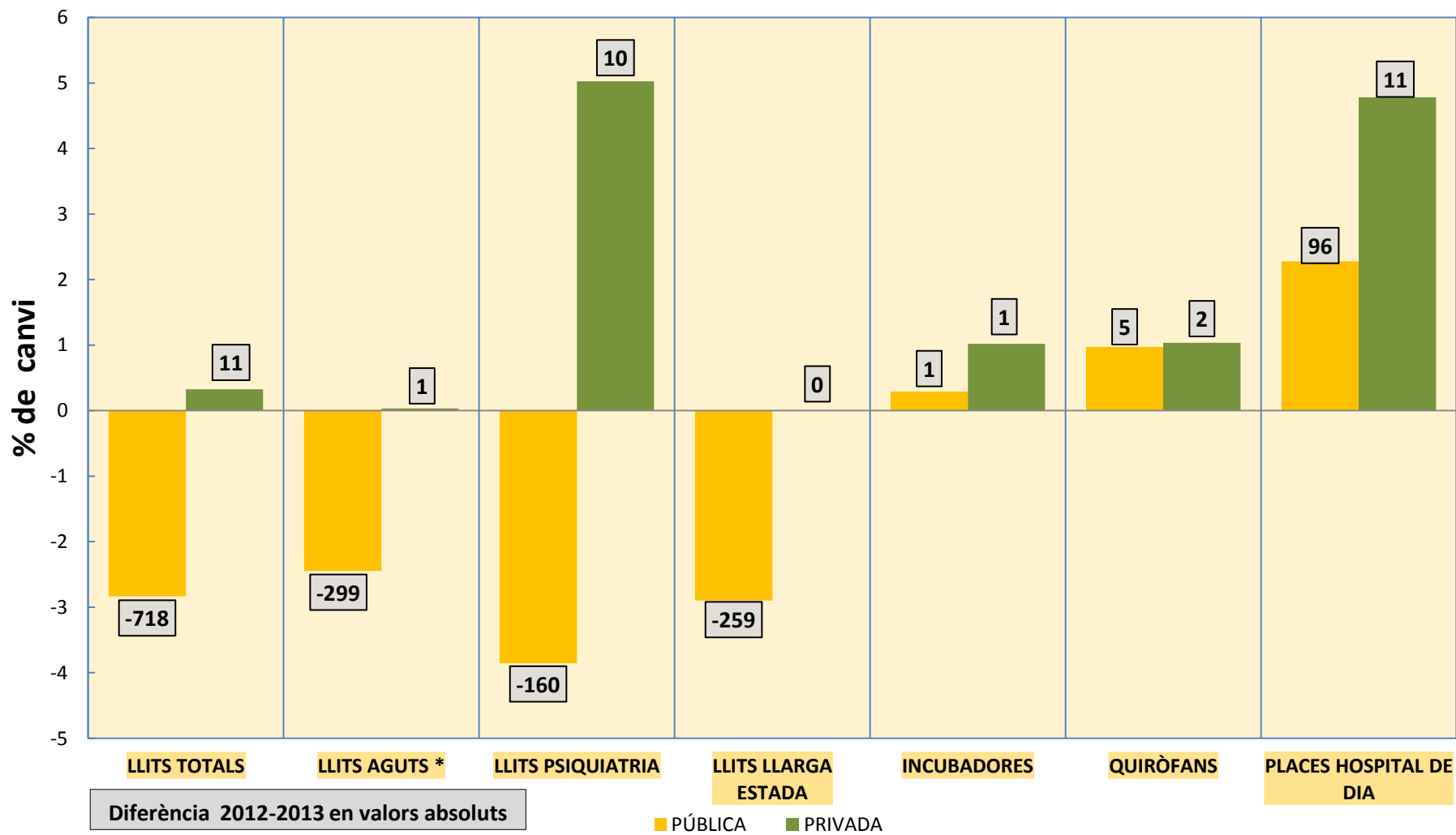
CA	Distribució de la despesa (%)				Despeses totals / llits	Despeses personal / personal	Despeses totals / UMA	Despeses fàrmacs / UMA
	Personal	Compres	Subminist.	Altres				
Andalusia	57,47	37,41	4,24	0,89	383.522	39.713,9	3.955,9	556,0
Aragó	65,95	31,51	2,73	-0,19	351.086	44.405,7	4.613,0	626,4
Astúries, Principat d'	63,05	31,05	4,15	1,75	302.582	43.759,7	4.202,2	557,3
Balears, Illes	61,01	34,26	3,19	1,53	379.131	41.636,5	4.214,7	686,2
Canàries	62,40	33,63	3,24	0,73	393.227	44.453,5	5.565,3	815,1
Cantàbria	56,90	37,40	4,59	1,12	389.607	41.388,9	4.415,5	662,7
Castella - la Manxa	63,47	32,97	3,35	0,20	350.544	42.899,9	4.187,2	541,0
Castella i Lleó	59,76	34,03	5,84	0,37	282.173	42.098,5	4.037,5	593,0
Catalunya	53,87	34,33	5,75	6,05	374.129	45.249,0	3.668,0	510,7
Comunitat Valenciana	52,30	41,16	4,69	1,85	433.998	50.256,1	4.187,9	669,3
Extremadura	62,91	26,45	6,15	4,49	339.455	50.586,2	4.321,1	570,9
Galícia	57,32	37,72	3,55	1,41	278.127	44.664,5	4.367,3	804,3
Madrid, Comunitat de	55,11	32,96	8,20	3,73	439.564	42.228,1	4.369,7	679,3
Múrcia, Regió de	52,81	37,70	5,85	3,64	443.448	46.704,7	5.106,8	587,0
Navarra, Comunitat Foral de	63,07	33,01	3,73	0,19	321.789	48.665,2	4.003,8	606,4
País Basc	64,03	28,96	4,59	2,42	421.654	51.609,8	3.915,6	449,2
La Rioja, Ceuta i Melilla	58,63	31,48	8,06	1,83	369.879	45.234,8	4.113,6	540,4
Total general	57,46	34,91	5,17	2,46	374.245	44.272,6	4.160,4	604,4

Taula 19. Indicadors econòmics de despesa per comunitat autònoma, hospitals d'aguts privats, 2012

CA	Distribució de la despesa (%)				Despeses totals / llits	Despeses personal / personal	Despeses totals / UMA	Despeses fàrmacs / UMA
	Personal	Compres	Subminist.	Altres				
Andalusia	37,92	41,89	12,20	7,99	173.045	27.113,8	1.577,8	111,8
Aragó	44,45	32,23	18,26	5,06	176.729	30.014,7	1.706,8	112,2
Astúries, Principat d'	37,59	45,52	7,97	8,92	146.187	25.688,7	1.617,6	130,1
Balears, Illes	38,60	34,56	18,51	8,33	245.267	29.910,9	2.085,0	99,5
Canàries	34,37	33,12	15,06	17,45	165.595	24.243,1	2.196,8	99,9
Castella - la Manxa	41,54	35,41	11,14	11,91	211.403	26.601,8	1.448,7	102,9
Castella i Lleó	41,05	33,89	11,21	13,85	78.237	25.364,7	1.586,5	117,0
Catalunya	40,72	29,51	17,50	12,27	237.849	35.094,3	2.047,7	113,2
Comunitat Valenciana	39,66	36,23	9,48	14,63	294.753	36.189,2	2.117,3	146,1
Extremadura	32,74	50,56	7,80	8,89	144.142	23.538,1	1.570,5	186,7
Galícia	41,99	32,24	14,82	10,94	144.822	29.277,7	1.804,2	105,2
Madrid, Comunitat de	35,79	44,44	9,91	9,85	260.218	31.776,6	2.011,8	204,7
Múrcia, Regió de	40,21	39,15	10,12	10,52	141.723	30.486,0	1.575,1	93,8
Navarra, Comunitat Foral de	57,02	27,51	7,45	8,02	499.441	41.391,6	5.962,9	462,5
País Basc	43,03	33,10	15,45	8,41	230.243	40.655,8	2.451,8	145,1
La Rioja, Ceuta, Melilla i Cantàbria	32,46	46,59	14,50	6,44	212.172	27.845,0	2.147,0	136,8
Total general	39,28	36,91	12,97	10,85	207.977	31.368,9	1.976,0	139,9

3.4. Indicadors hospitalaris, diferències amb l'any anterior. Catalunya, 2012-2013

Figura 1. Dotació del conjunt d'hospitals. Catalunya, diferència 2012-2013



* Els llits de psiquiatria dels hospitals d'aguts estan inclosos als LLITS PSIQUIATRIA

Figura 2. Personal ajustat a 40 hores en hospitals d'aguts. Catalunya, diferència 2012-2013

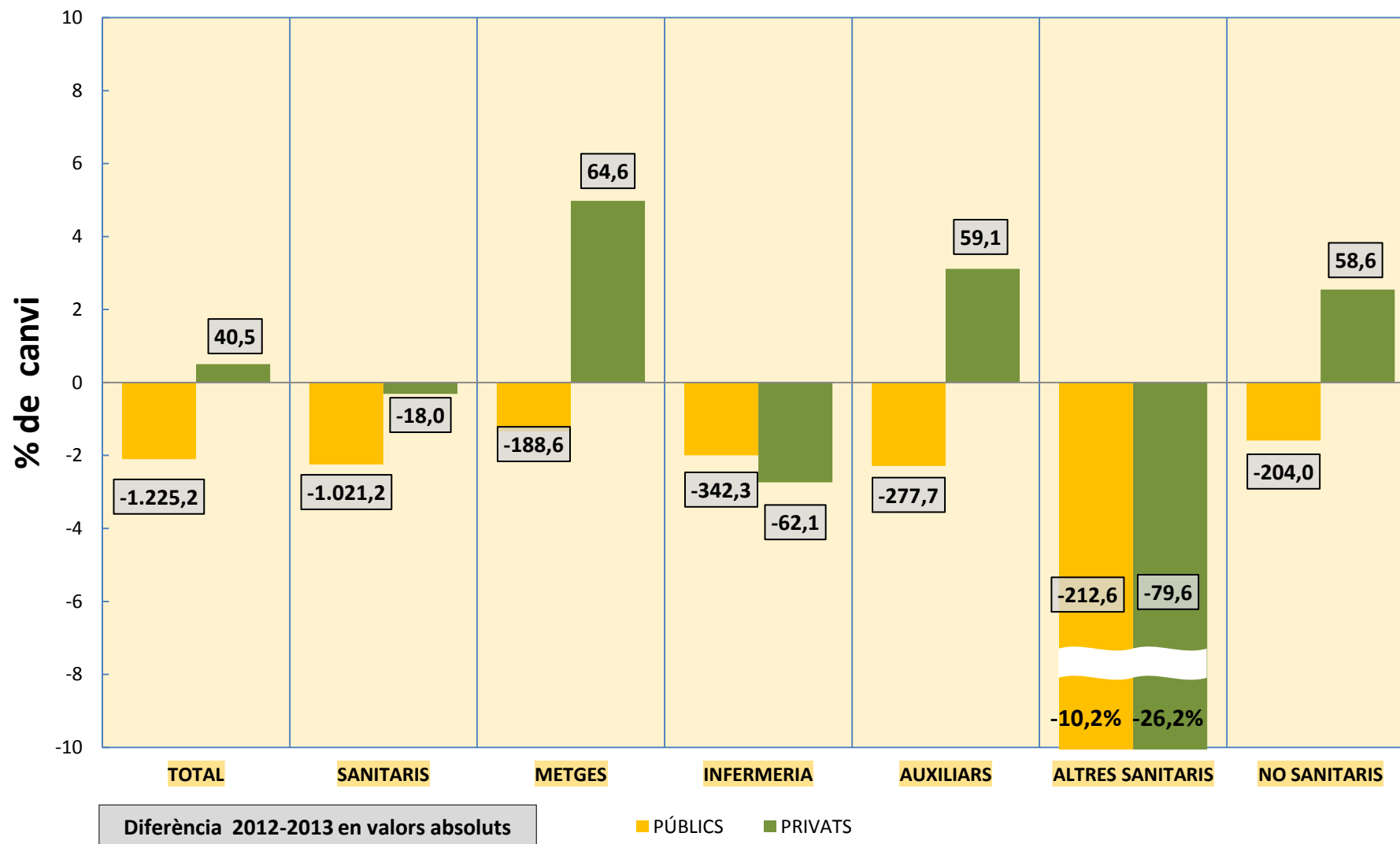


Figura 3. Personal ajustat a 40 hores en hospitals psiquiàtrics i/o socio-sanitaris. Catalunya, diferència 2012-2013

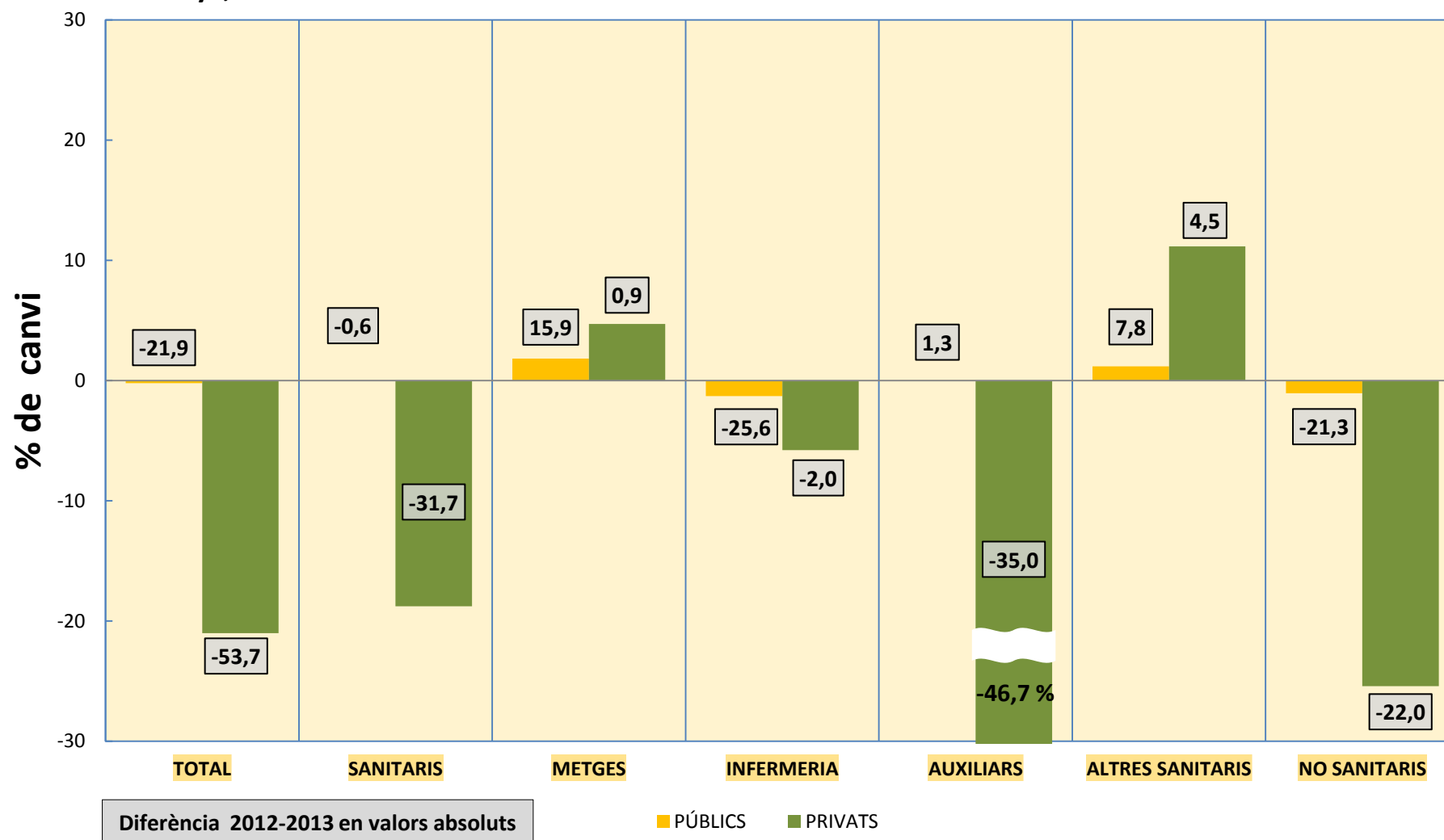
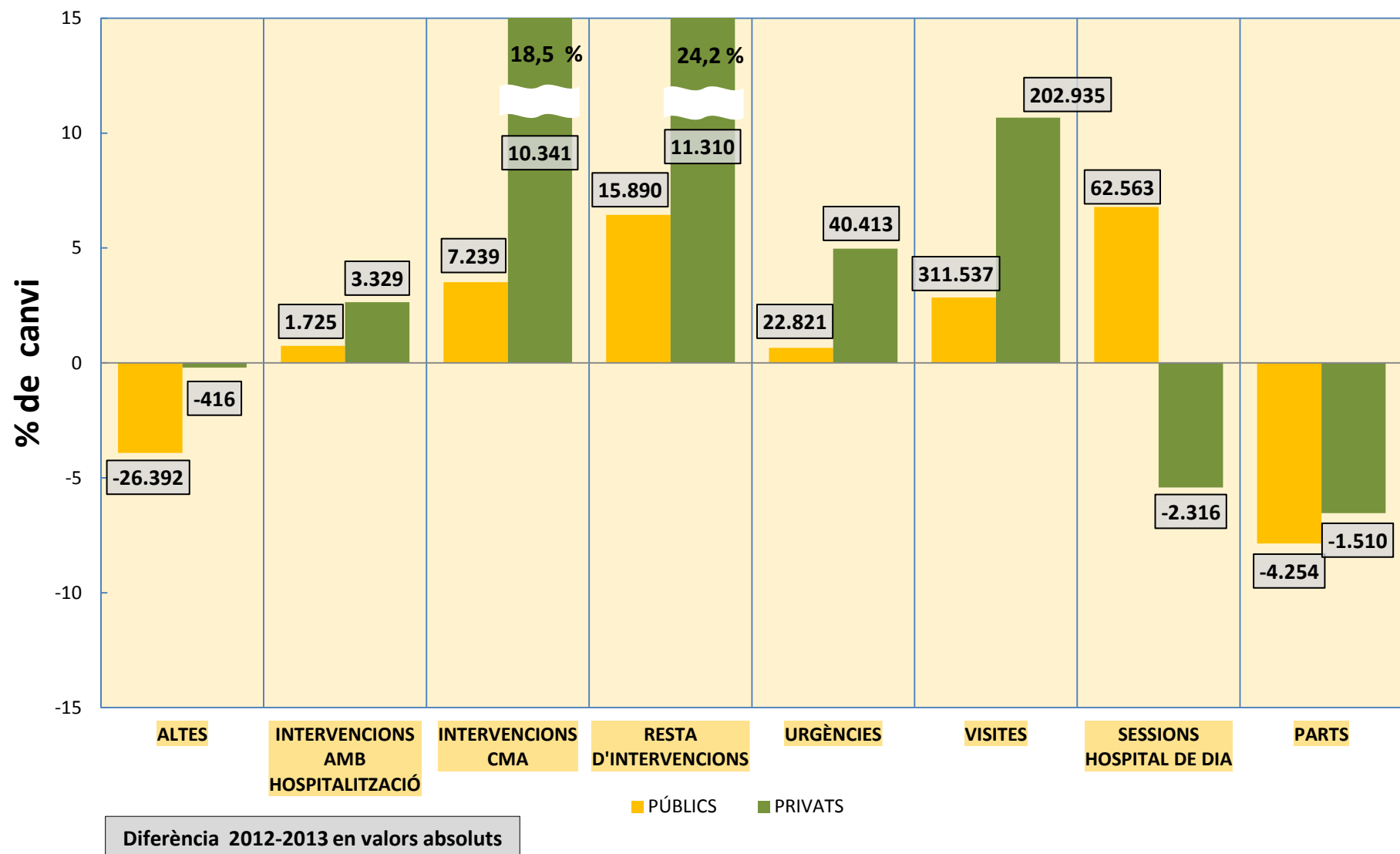
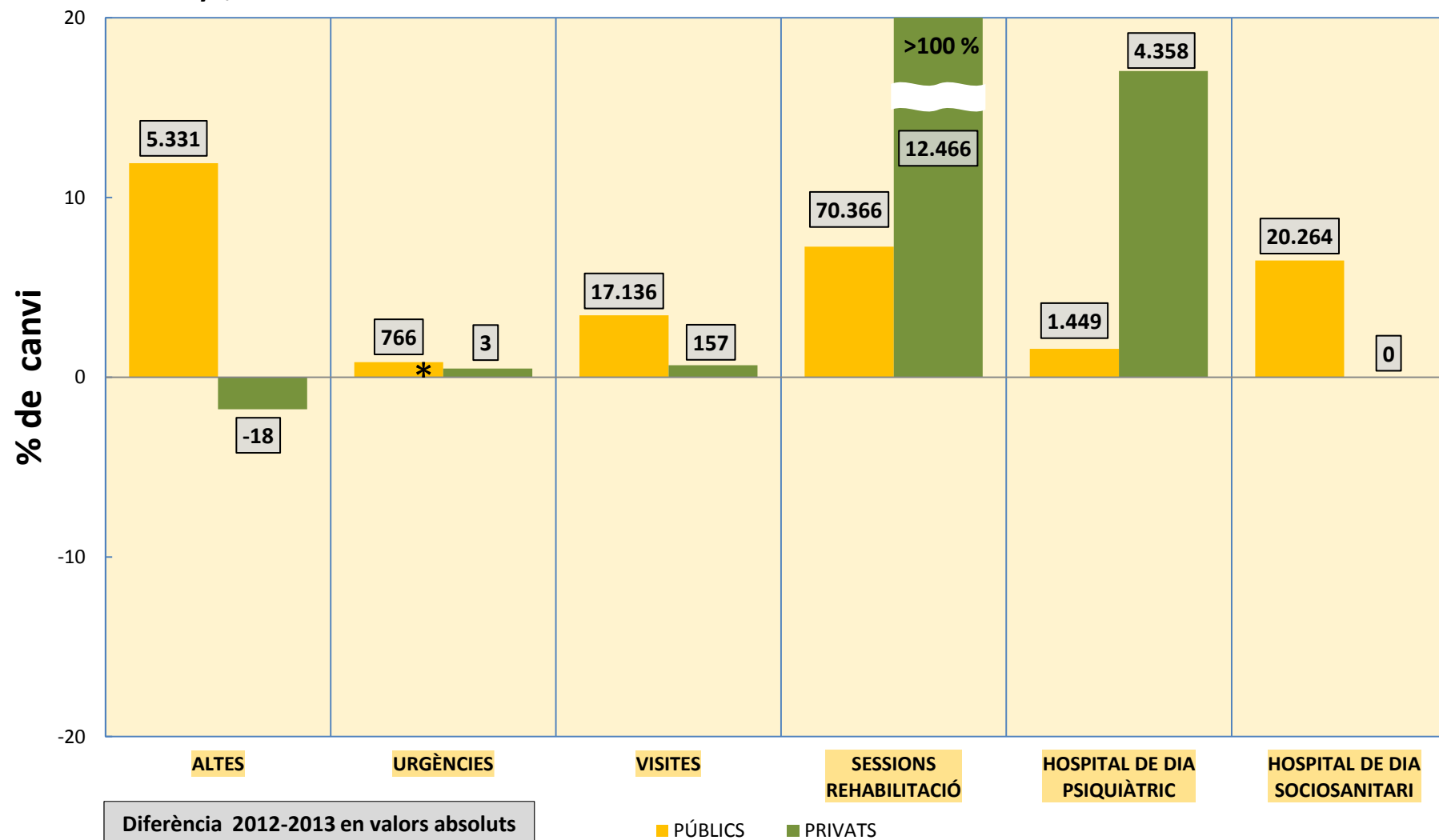


Figura 4. Activitat assistencial als hospitals d'aguts. Catalunya, diferència 2012-2013



**Figura 5. Activitat assistencial als hospitals psiquiàtrics i/o socio-sanitaris.
Catalunya, diferència 2012-2013**



* inclou urgències d'aguts en un hospital socio-sanitari

Figura 6. Activitat econòmica als hospitals. Catalunya, diferència 2012-2013

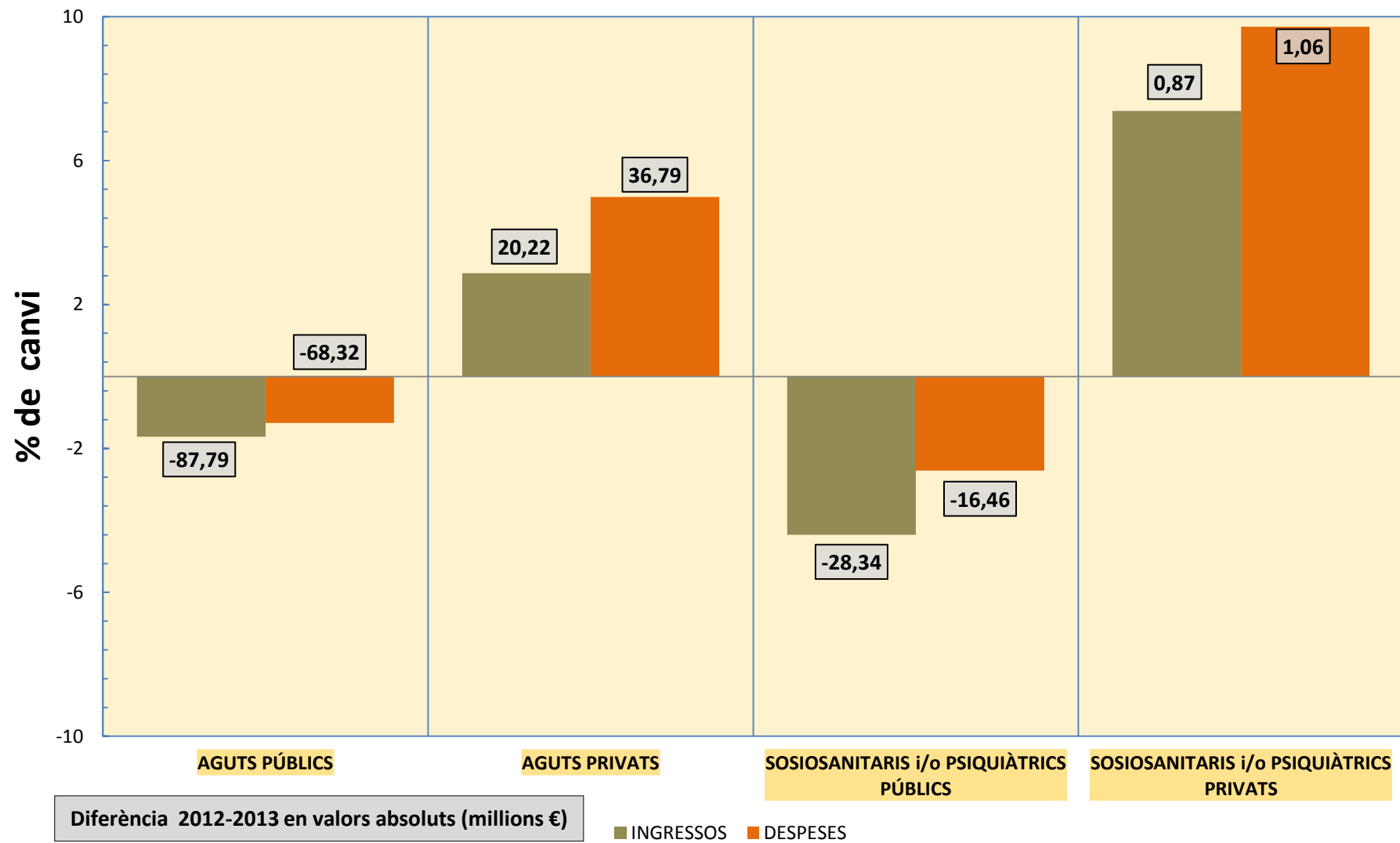


Figura 7. Indicadors als hospitals d'aguts. Catalunya, diferència 2012-2013

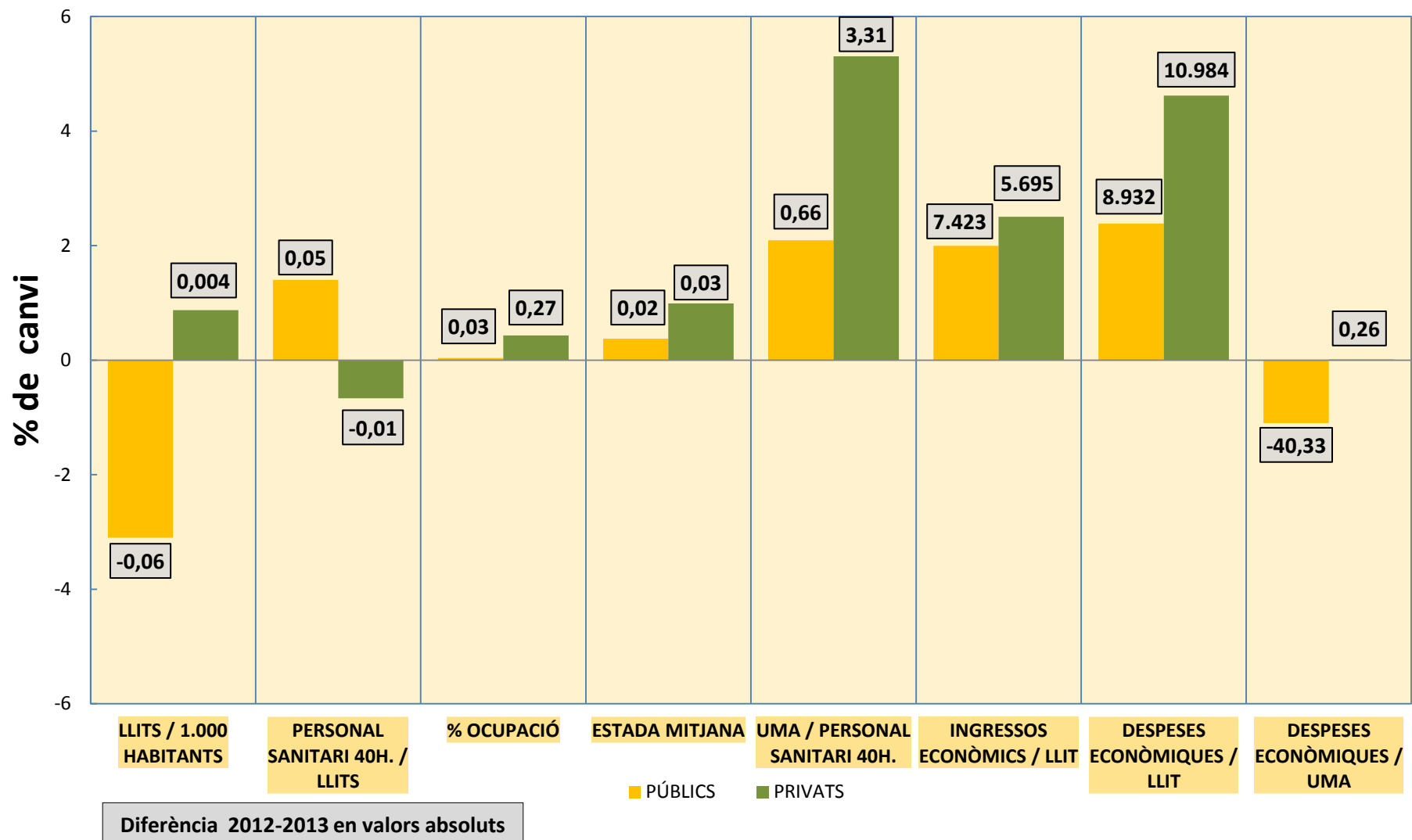
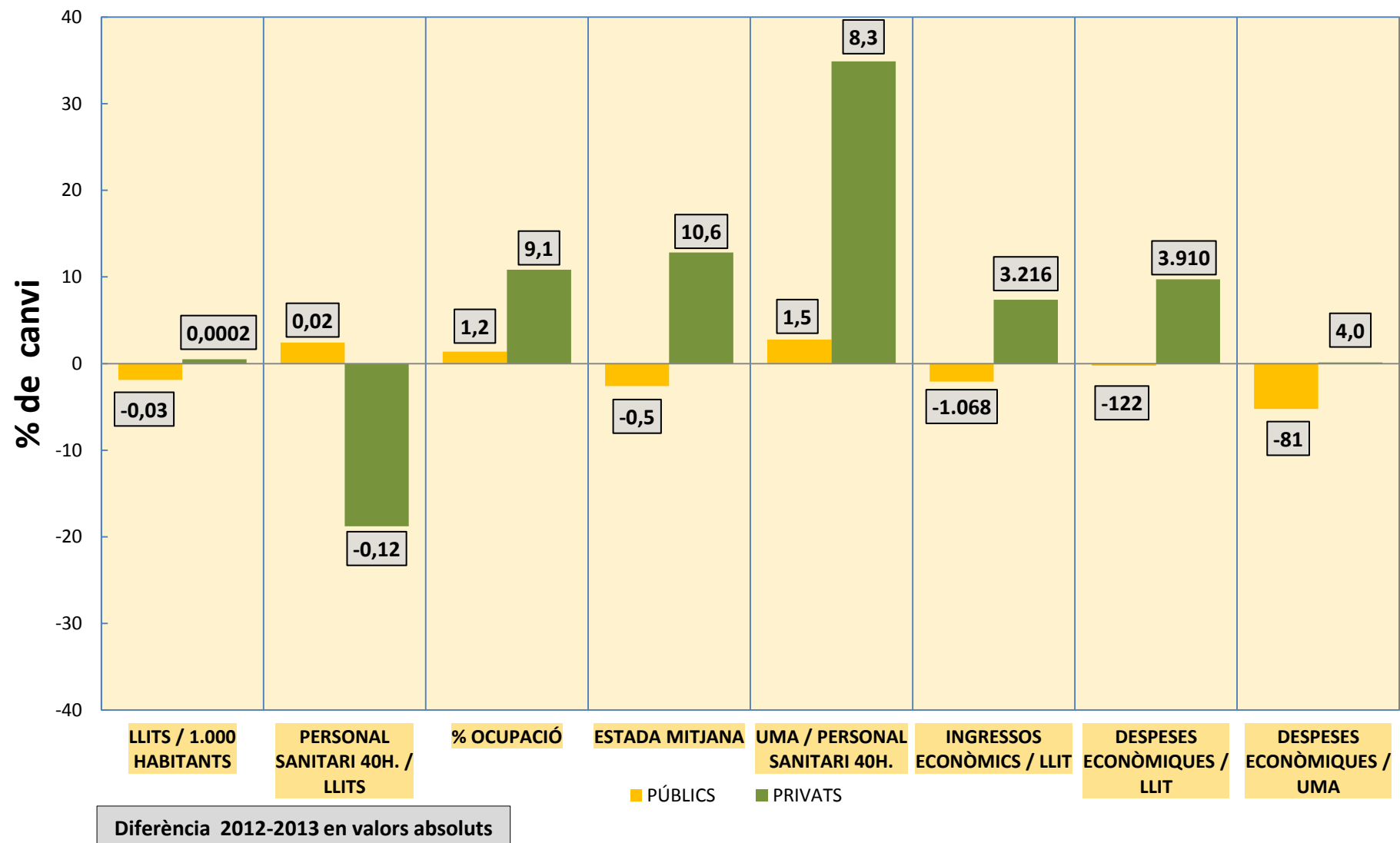


Figura 8. Indicadors als hospitals psiquiàtrics i/o socio-sanitaris. Catalunya, diferència 2012-2013



3.5. Evolució temporal dels indicadors hospitalaris. Catalunya, 1992-2013

Taula 20. Evolució de la dotació i activitat dels centres hospitalaris. Catalunya, 1992-2013

	1992	1993	1994	1995	1996	1997	1998	1999	2000	2001	2002
Centres hospitalaris (1)	172	173	173	173	177	175	177	180	180	181	176
Llits instal·lats	31.723	31.361	31.427	31.130	31.304	30.852	30.196	30.467	30.499	30.051	30.051
Llits en funcionament	30.330	29.735	29.708	29.396	29.599	28.921	28.700	29.192	29.172	28.933	28.840
Personal sanitari 40 h	37.710	40.208	37.888	37.255	38.628	39.126	39.974	42.609	41.271	42.395	42.990
Altes	724.986	731.726	760.292	780.457	810.789	829.004	819.702	864.752	878.019	888.575	878.473
Estades	9.182.123	9.078.279	9.014.365	8.971.230	9.103.027	8.876.460	8.814.399	9.082.965	8.959.160	9.083.778	9.049.929
Visites	6.112.557	6.237.343	6.628.990	6.840.339	7.343.872	7.686.719	8.141.440	8.705.902	9.179.901	9.463.239	9.889.984
Urgències	3.066.121	3.107.132	32.43.254	3.368.830	3.390.670	3.519.415	3.653.507	3.835.721	3.991.937	4.129.127	4.282.952
Ingressos corrents (2)	1.975.407	2.064.398	2.138.353	2.144.525	2.401.807	2.602.947	2.633.310	2.846.760	3.054.199	3.366.728	3.505.678
Despeses corrents (2)	1.992.055	2.162.105	2.213.756	2.191.038	2.479.181	2.671.487	2.718.011	2.930.673	3.157.778	3.500.586	3.687.485

(continuació)	2003	2004	2005	2006	2007	2008	2009	2010	2011	2012	2013
Centres hospitalaris (1)	177	173	179	186	186	188	189	195	194	195	195
Llits instal·lats	30.437	31.436	31.232	31.779	31.578	31.477	31.463	31.470	30.708	30.925	30.245
Llits en funcionament	29.166	30.069	29.887	30.498	30.530	30.538	30.359	30.122	28.921	28.694	27.987
Personal sanitari 40 h	44.742	47.257	49.151	51.490	54.296	56.808	57.870	60.960	59.377	59.124	58.053
Altes	897.192	916.643	909.116	939.699	945.729	949.514	940.812	941.983	912.090	926.424	904.929
Estades	8.972.076	9.234.328	9.146.964	9.271.087	9.326.365	9.409.091	9.263.816	9.204.069	8.786.218	8.709.775	8.541.031
Visites	9.931.940	10.347.503	10.583.854	11.032.055	11.561.888	12.283.788	12.335.172	13.303.667	13.436.863	13.371.079	13.902.844
Urgències	4.379.732	4.409.308	4.433.051	4.612.909	4.656.908	4.553.616	4.629.322	4.435.898	4.415.517	4.375.890	4.439.893
Ingressos corrents (2)	3.890.798	4.298.586	4.793.910	5.257.664	5.906.676	6.481.821	7.032.719	6.783.206	6.668.781	6.604.660	6.509.628
Despeses corrents (2)	4.064.955	4.415.112	4.820.948	5.365.545	5.996.826	6.693.014	7.007.820	7.009.497	6.772.674	6.650.570	6.603.637

(1) Centres hospitalaris declarants. Alguns hospitals declaren de forma agregada. (2) En milers d'euros.

Taula 21. Evolució de l'activitat hospitalària segons el tipus d'assistència. Catalunya, 1992-2013

Tipus d'assistència	1992	1993	1994	1995	1996	1997	1998	1999	2000	2001	2002
Atenció d'aguts											
Llits en funcionament	20.021	19.569	19.356	19.006	18.851	18.544	18.175	18.059	17.949	17.742	17.418
Altes	709.570	714.923	741.006	757.972	785.912	802.093	790.871	833.442	844.577	853.099	840.177
Estades	5.723.335	5.639.389	5.513.519	5.470.971	5.479.831	5.379.936	5.244.621	5.266.882	5.201.708	5.197.125	5.137.283
% Ocupació	78,3	79	78	78,9	79,6	79,5	79,1	79,9	79,4	80,3	80,8
Rotació	35,4	36,5	38,3	39,9	41,7	43,3	43,5	46,2	47,1	48,1	48,2
Estada mitjana	8,1	7,9	7,4	7,2	7	6,7	6,6	6,3	6,2	6,1	6,1
Atenció sociosanitària											
Llits en funcionament	5.201	5.019	5.212	5.354	5.727	5.904	6.091	6.327	6.592	6.629	6.836
Altes	7.141	8.063	9.512	11.928	14.069	16.088	17.949	19.898	22.087	23.701	26.418
Estades	1.779.005	1.746.856	1.815.669	1.871.716	1.991.849	2.009.674	2.107.308	2.243.197	2.239.499	2.342.481	2.393.781
% Ocupació	93,7	95,4	95,4	95,8	95,3	93,3	94,8	97,1	93,1	96,8	95,9
Rotació	1,4	1,6	1,8	2,2	2,5	2,7	2,9	3,1	3,4	3,6	3,9
Estada mitjana	249,1	216,7	190,9	156,9	141,6	124,9	117,4	112,7	101,4	98,8	90,6
Atenció en hospitals psiquiàtrics											
Llits en funcionament	5.108	5.144	5.140	5.036	5.021	4.473	4.434	4.806	4.631	4.562	4.586
Altes	8.275	8.740	9.774	10.557	10.808	10.823	10.882	11.412	11.355	11.775	11.878
Estades	1.679.873	1.692.034	1.685.177	1.628.543	1.631.347	1.486.850	1.462.470	1.572.886	1.517.953	1.544.172	1.518.865
% Ocupació	90,1	90,1	89,8	88,6	89	91,1	90,4	89,7	89,8	92,7	90,7
Rotació	1,6	1,7	1,9	2,1	2,2	2,4	2,5	2,4	2,5	2,6	2,6
Estada mitjana	203	193,6	172,4	154,3	150,9	137,4	134,4	137,8	133,7	131,1	127,9

Taula 21 (continuació). Evolució de l'activitat hospitalària segons el tipus d'assistència. Catalunya, 2003-2013

Tipus d'assistència	2003	2004	2005	2006	2007	2008	2009	2010	2011	2012	2013
Atenció d'aguts											
Llits en funcionament	17.263	17.366	17.283	17.303	17.481	17.238	17.149	17.097	16.309	15.980	15.673
Altes	856.202	874.008	865.800	893.788	900.633	901.714	889.941	890.174	860.392	869.426	843.319
Estades	5.067.472	5.015.304	5.013.663	4.930.363	5.023.642	4.988.191	4.861.007	4.857.423	4.611.961	4.541.351	4.444.898
% Ocupació	80,4	79,1	79,5	78,07	78,73	79,28	77,66	77,84	77,48	77,86	77,7
Rotació	49,6	50,3	50,1	51,66	51,52	52,31	51,89	52,07	52,76	54,41	53,81
Estada mitjana	5,9	5,7	5,8	5,52	5,58	5,53	5,46	5,46	5,36	5,22	5,27
Atenció socio sanitària											
Llits en funcionament	7.341	7.991	7.892	8.550	8.395	8.686	8.672	8.656	8.487	8.602	8.361
Altes	28.674	29.809	30.854	34.025	32.849	34.860	37.702	38.441	39.886	44.922	48.518
Estades	2.492.173	2.734.863	2.628.688	2.867.714	2.825.307	2.929.191	2.953.748	2.935.700	2.818.252	2.800.986	2.771.053
% Ocupació	93	93,8	91,3	91,89	92,2	92,39	93,32	92,92	90,98	89,21	90,8
Rotació	3,9	3,7	3,9	5,98	3,91	4,01	4,35	4,44	4,70	5,22	5,8
Estada mitjana	86,9	91,7	85,2	84,28	86,01	84,03	78,34	76,37	70,66	62,35	57,11
Atenció en hospitals psiquiàtrics											
Llits en funcionament	4.562	4.712	4.712	4.645	4.654	4.614	4.538	4.369	4.125	4.112	3.953
Altes	12.316	12.826	12.462	11.886	12.247	12.940	13.169	13.368	11.812	12.076	13.092
Estades	1.412.431	1.484.161	1.504.613	1.473.010	1.477.416	1.491.709	1.449.061	1.410.946	1.356.005	1.367.438	1.325.080
% Ocupació	84,8	86,3	87,5	86,88	86,97	88,58	87,48	88,48	90,06	91,11	91,84
Rotació	2,7	2,7	2,6	2,56	2,63	2,80	2,90	3,06	2,86	2,94	3,31
Estada mitjana	114,7	115,7	120,7	123,93	120,63	115,28	110,04	105,55	114,80	113,24	101,21

Figura 9. Evolució dels llits en funcionament per 1.000 habitants segons el tipus d'assistència. Catalunya, 1992-2013

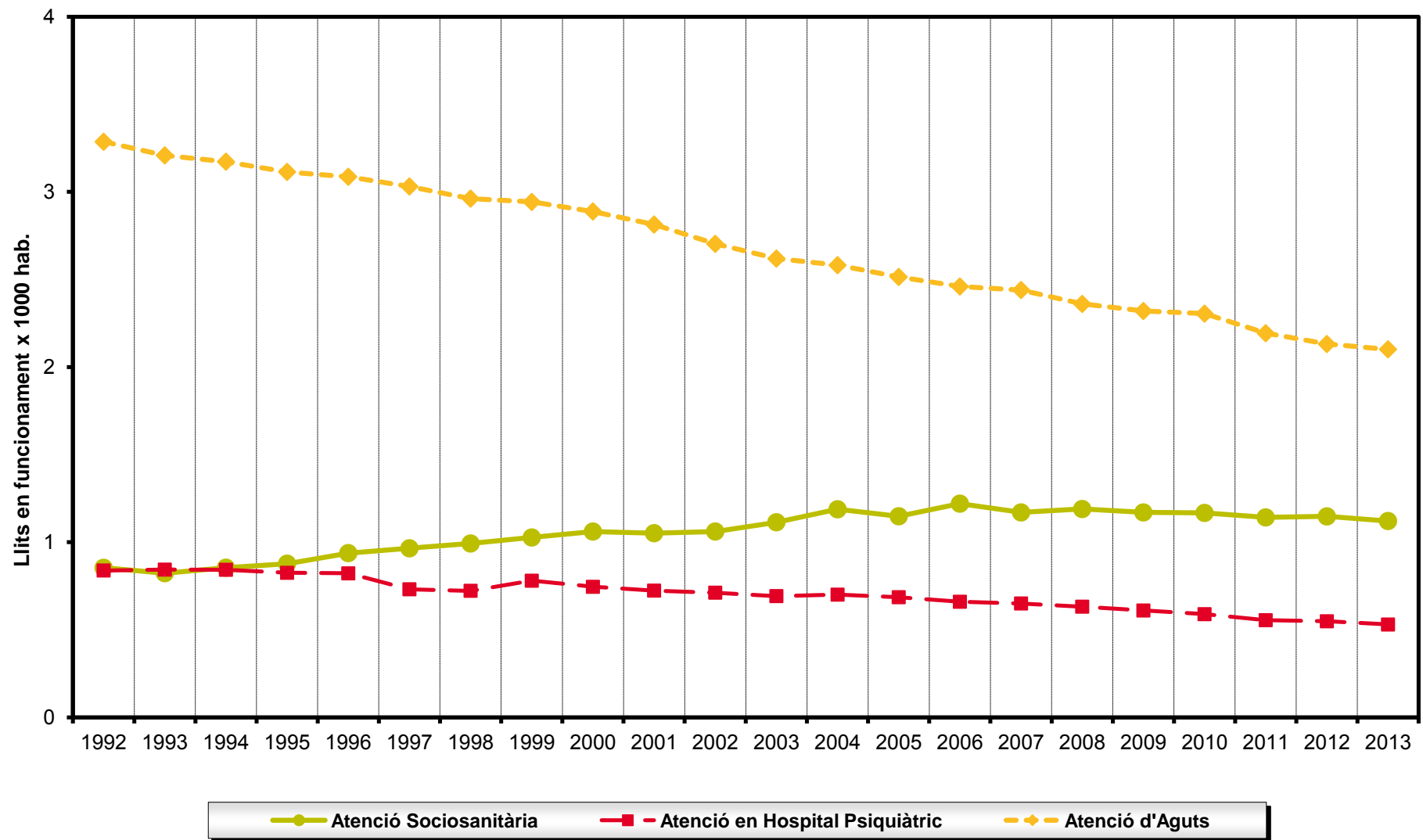


Figura 10. Evolució de les altes per 1.000 habitants segons el tipus d'assistència. Catalunya, 1992-2013

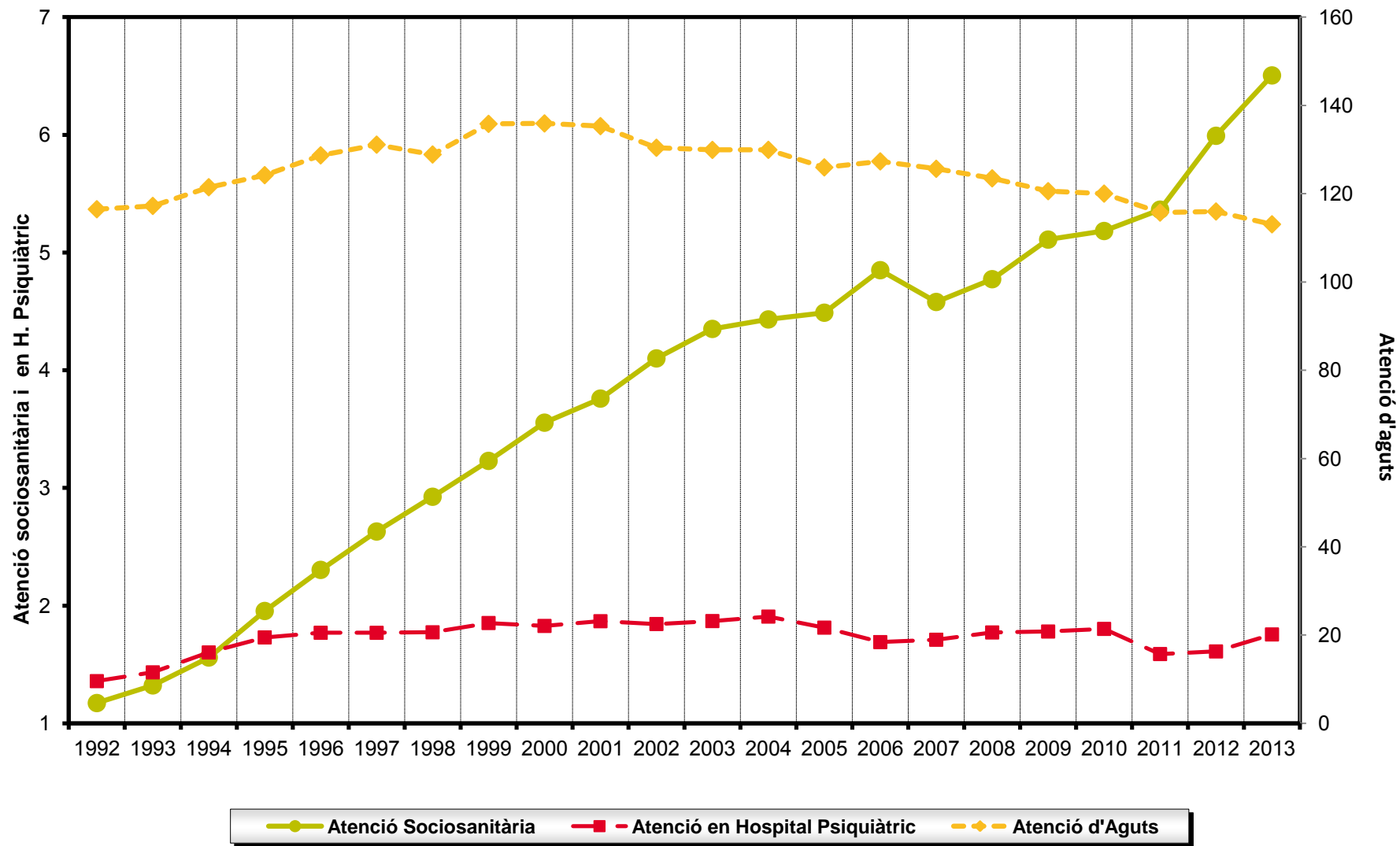


Figura 11. Evolució de les estades per 1.000 habitants segons el tipus d'assistència. Catalunya, 1992-2013

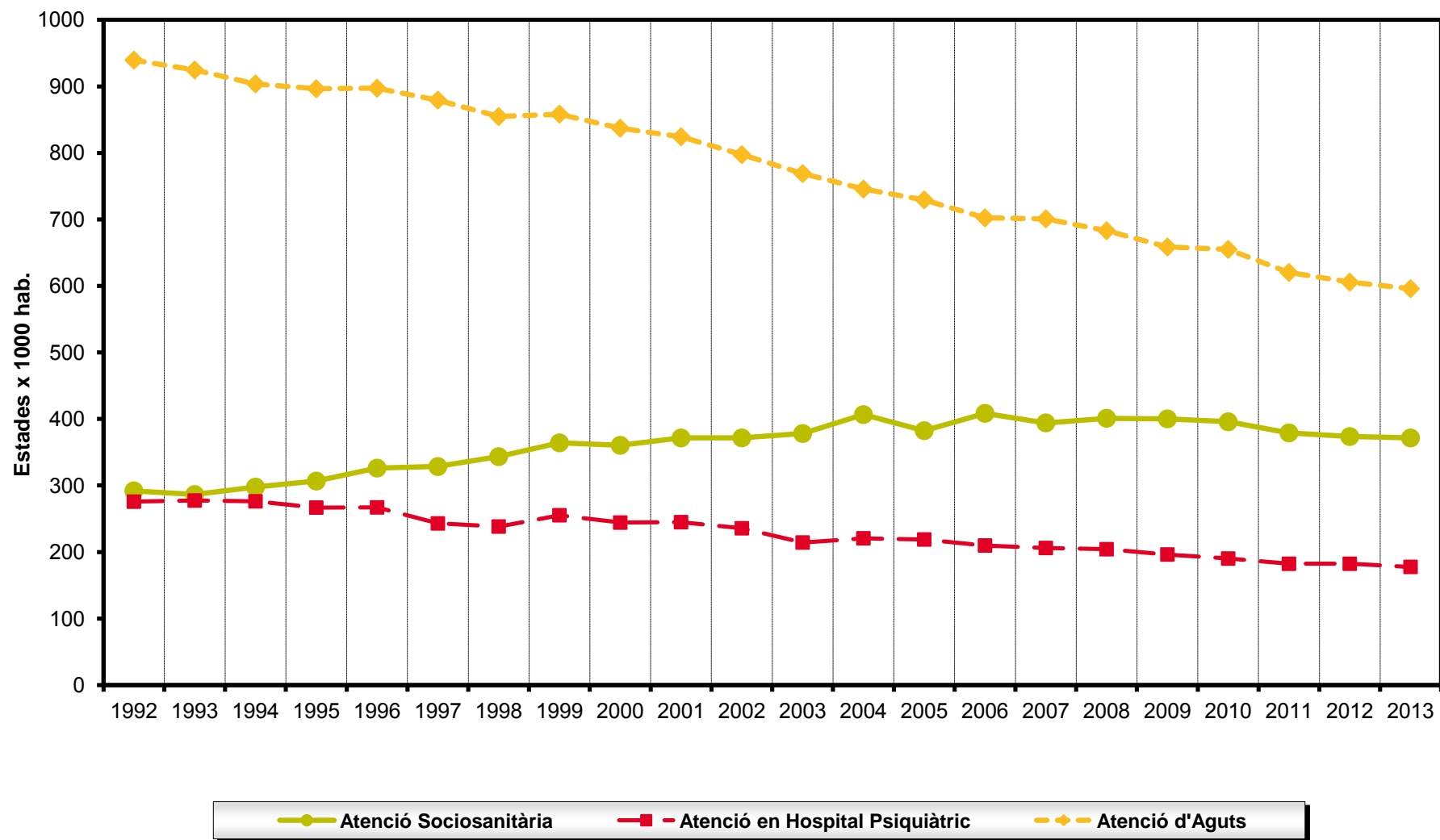


Figura 12. Evolució de l'índex d'ocupació, índex de rotació i estada mitjana de l'atenció d'aguts. Catalunya, 1992-2013

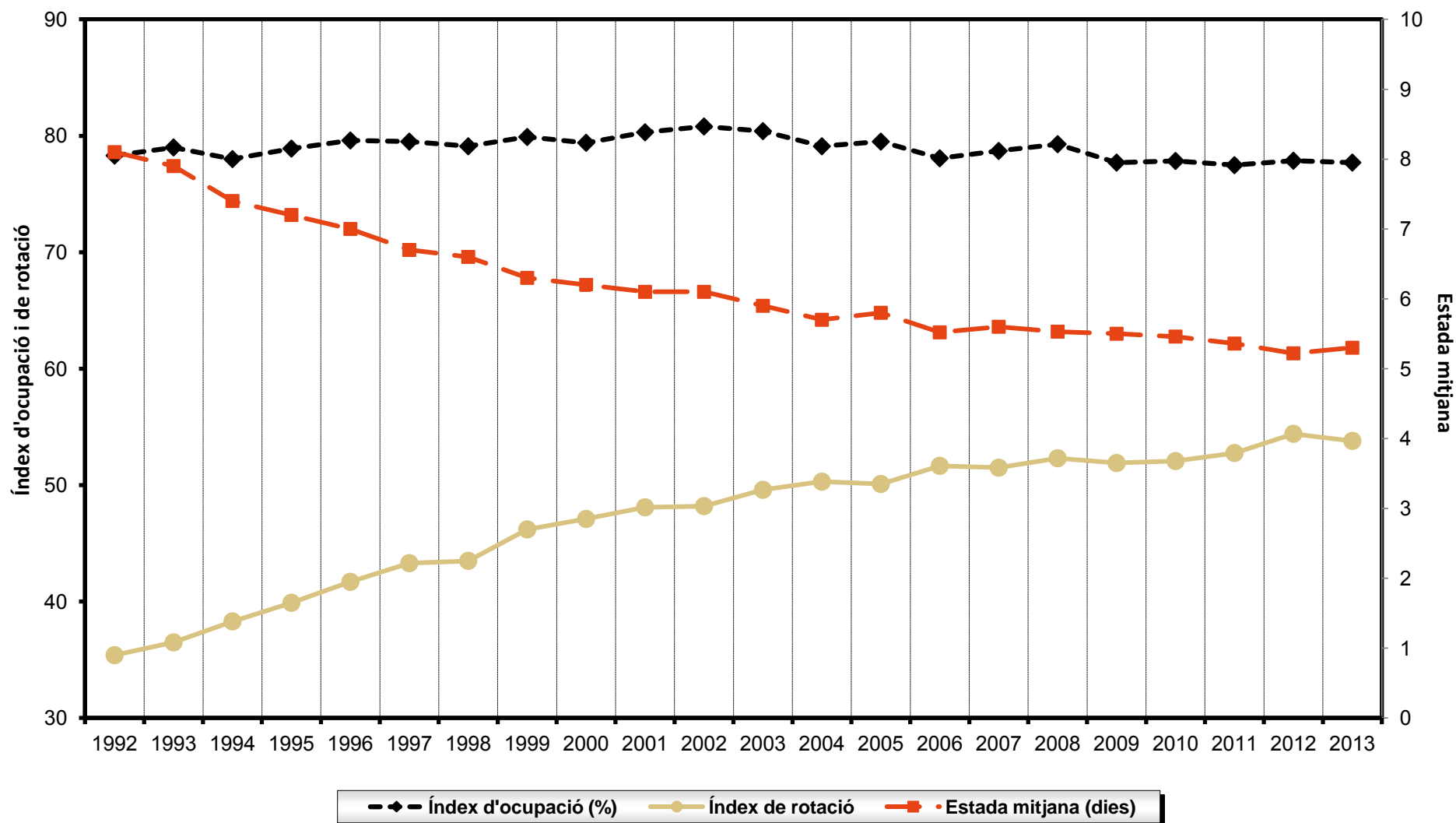
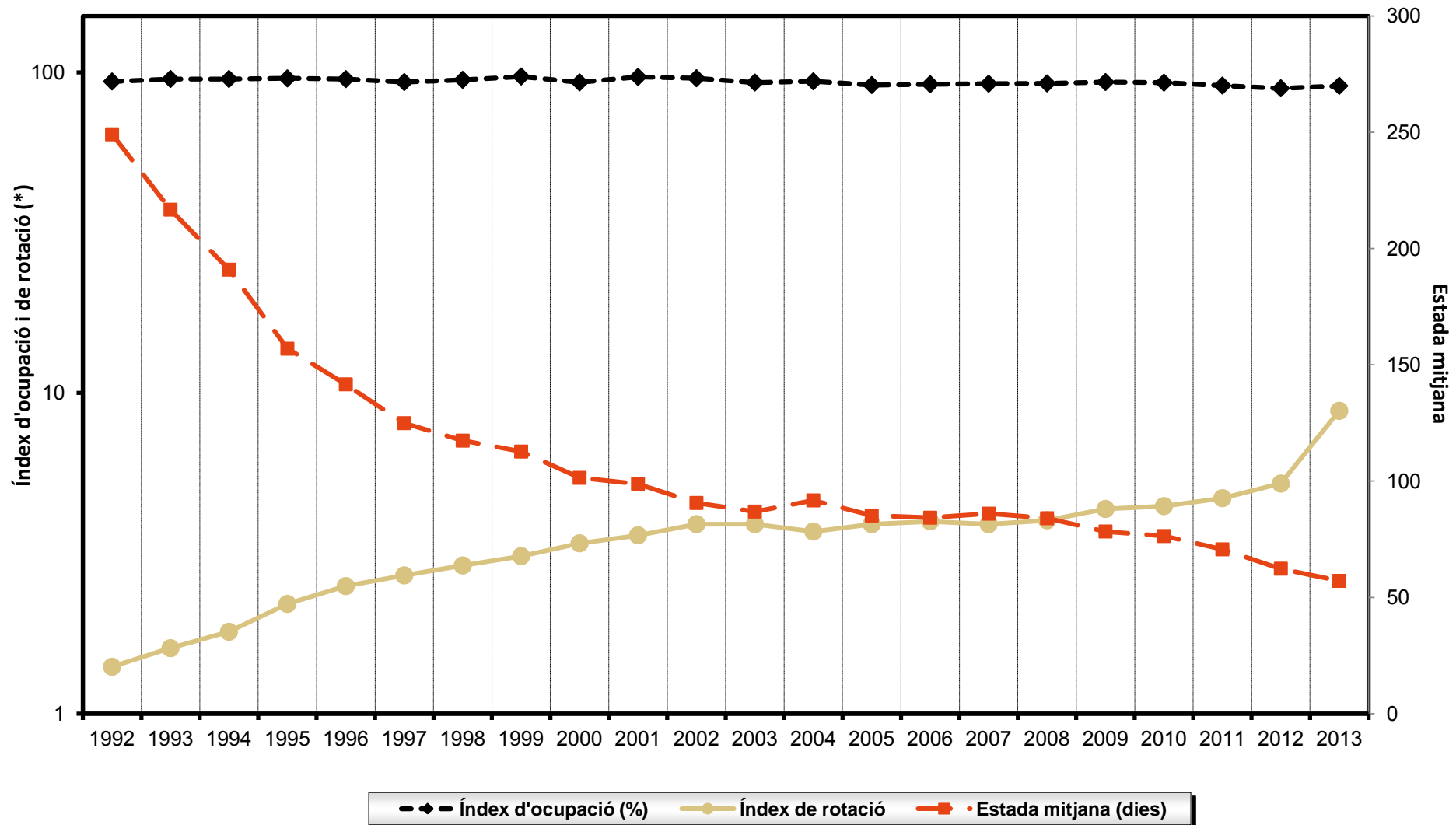
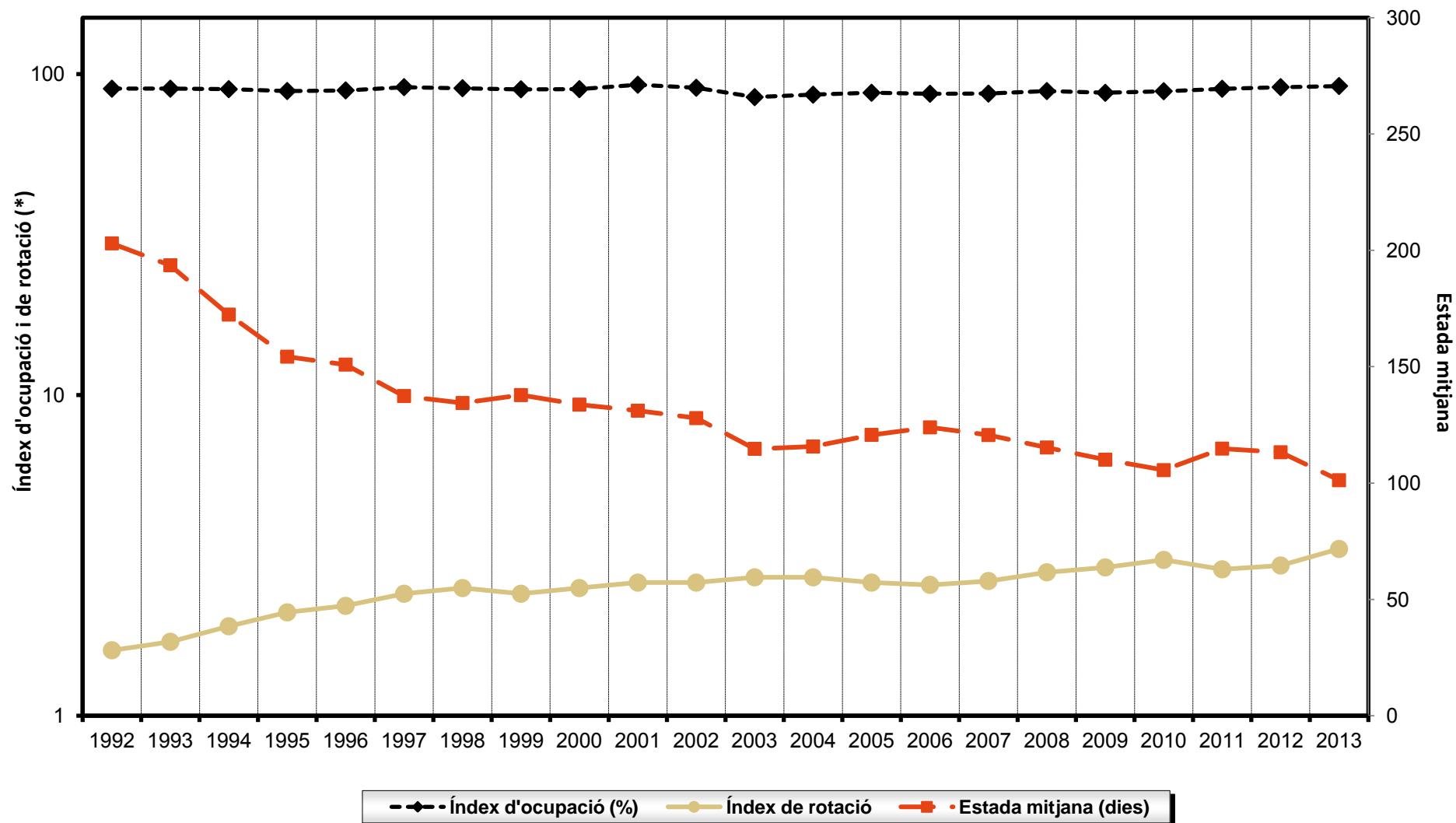


Figura 13. Evolució de l'índex d'ocupació, índex de rotació i estada mitjana de l'atenció socio sanitària. Catalunya, 1992-2013



(*) escala logarítmica

Figura 14. Evolució de l'índex d'ocupació, índex de rotació i estada mitjana de l'atenció en hospitals psiquiàtrics. Catalunya, 1992-2013



Annex 1. Material i mètodes

Les dades d'aquest informe inclouen informació provinent de dues fonts. La part fonamental, relacionada amb la dotació i l'activitat assistencial i econòmica dels centres hospitalaris de Catalunya, es recull mitjançant el qüestionari electrònic implantat el 2010, el qual es va modificar i reestructurar respecte al d'anys anteriors.

El qüestionari conté 1.328 variables, agrupades en 11 mòduls (del mòdul A al K, dividits en submòduls), cada un dels quals constitueix una unitat temàtica segons el seu contingut:

- A1. Filiació / A2. Oferta assistencial
- B1. Dotació de l'hospital / B2. Dotació tecnològica en funcionament
- C. Personal
- D. Personal en formació
- E. Serveis contractats pel centre
- F1. Activitat en hospitalització / F2. Activitat en consultes
- G. Activitat en serveis centrals
- H1. Activitat al servei d'urgències (hospital) / H2. Activitat quirúrgica / H3. Altres àrees d'activitat / H4. Activitat obstètrica
- I. Activitat assistencial segons el règim econòmic dels pacients
- J1. Compres i despeses / J2. Inversions realitzades a l'any
- K. Ingressos corrents

La segona font de dades utilitzada és el Registre de Centres, Serveis i Establiments Sanitaris (RECESES) del Departament de Salut, que aporta informació sobre la localització territorial del centre hospitalari, dades relatives al titular de la gestió i a la finalitat del centre hospitalari (entesa com el tipus d'activitat o especialitat mèdica a la qual dedica majoritàriament el seu dispositiu assistencial). Així mateix, el Servei Català de la Salut (SCS) informa anualment del tipus de concert que té amb cada hospital.

Les dades de les taules 14 a la 19 provenen de l'Estadística de centres sanitaris d'atenció especialitzada (SIAE) del Ministeri de Sanitat, Serveis Socials i Igualtat, i correspon a les dades dels hospitals d'aguts de l'any 2012 facilitades per totes les comunitats autònomes.

Definicions

- **Centres extrahospitalaris dependents.** Centres dependents de l'hospital que declara, amb el qual tenen el pressupost conjunt, el mateix NIF i que estan donats d'alta com a tals al Registre de Centres del Departament de Salut, amb el codi de centre extrahospitalari corresponent. Només s'hi inclouen els centres l'activitat principal dels quals correspon a: urgències, telemedicina, serveis sanitaris integrats en una organització no sanitària, rehabilitació i recuperació, diàlisi, diagnòstic, cirurgia ambulatòria, centre polivalent i hospital de dia. No s'hi inclouen els centres d'atenció primària (CAP).

Les dades corresponents als centres extrahospitalaris estan incloses en totes les taules de resultats de 2013, excepte a les taules de dades de personal (taules 3 i 4).

- **Hospitals públics i privats (segons concert).** Aquesta agrupació correspon a la font de finançament en què recau majoritàriament la seva activitat. Es basa en l'existència o no d'un acord econòmic entre un òrgan públic finançador (SCS) i una entitat proveïdora o un centre hospitalari, per tal que aquest últim presti serveis assistencials d'hospitalització.

-**Públics:** es consideren els hospitals que tenen algun concert amb l'SCS tot i que també poden tenir alguna activitat no concertada.

-**Privats:** es consideren els centres que no disposen de cap concert estable amb l'SCS tot i que poden tenir alguna activitat concertada ocasionalment.

- **Tipus de concert i d'atenció.** Els hospitals que **tenen algun tipus de concert amb l'SCS** s'han agrupat segons el tipus de concert i/o la seva activitat d'hospitalització i s'han considerat com:

- **D'aguts:** centres que tenen concert d'aguts tot i que a més poden tenir algun altre tipus de concert (socio sanitari i/o psiquiàtric). Corresponen als centres hospitalaris d'aguts del SISCAT (Decret 196/2010, de 14 de desembre, del sistema sanitari integral d'utilització pública de Catalunya).

- **Socio sanitari:** centres que tenen bàsicament concert socio sanitari i exclusivament activitat socio sanitària.

- **Psiquiàtric:** centres que tenen bàsicament concert psiquiàtric i exclusivament activitat psiquiàtrica.

- **Socio sanitari i/o psiquiàtric:** centres que tenen concert i activitat tant socio sanitària com psiquiàtrica o ambdues.

Els hospitals **sense concert** amb l'SCS, s'han considerat:

- **Aguts, sociosanitaris i/o psiquiàtrics** en funció del tipus d'assistència a la qual dediquen el 80% o més dels seus llits en funcionament.
- **Estada mitjana (EM).** Nombre d'estades que han causat, de mitjana, les altes d'un servei, un centre o d'un grup de centres durant l'any estudiat (total estades / total altes).
- **Índex d'ocupació (% ocupació).** Percentatge d'utilització mitjana de la dotació de llits oferta per un servei, un centre o un grup de centres durant l'any estudiat: $[(\text{total estades} / (\text{total llits} \times 365)) \times 100]$.
- **Índex de rotació (rotació).** Nombre mitjà d'altes que s'han produït en cadascun dels llits d'un servei, un centre o grup un de centres durant l'any estudiat: (total altes / total llits).
- **Visites (2a/1a).** Nombre de visites successives per cada primera visita: (visites successives / primeres visites).
- **Personal ajustat a 40 hores setmanals.** [(Personal amb contracte \geq 36 hores setmanals –inclou MIR–) + (0,5 x personal amb contracte < 36 hores setmanals) + (0,15 x personal col·laborador)].
- **Ambulatorització quirúrgica (% AQ).** Intervencions de cirurgia major ambulatòria (CMA) respecte del total d'intervencions quirúrgiques en percentatge: $[\text{intervencions CMA} / (\text{intervencions CMA} + \text{intervencions amb hospitalització})] \times 100$.
- **Unitat de mesura d'activitat (UMA).** Unitat bàsica d'activitat de l'hospital ponderada segons la càrrega de treball estimada de cada activitat: $\{[(\text{altes} + \text{intervencions CMA}) \times 1] + (0,0266 \times \text{visites totals}) + (0,0472 \times \text{urgències}) + (0,0796 \times \text{resta d'intervencions sense ingrés}) + (0,0907 \times \text{sessions hospital de dia})\}$. Aquest indicador utilitza algorismes de ponderació extrets de l'Índex UME (unitat de mesura estandarditzada) utilitzat a la Central de Balanços, però no incorpora ponderacions relatives a la complexitat i, per tant, no són comparables.
- **Diferència amb l'any anterior.** Diferència en termes absoluts del valor d'una variable o d'un indicador respecte de l'any l'anterior. $[\text{Diferència} (\text{any}_{-1} - \text{any}) = (\text{indicador}_{\text{any}} - \text{indicador}_{\text{any}-1})]$.

- **Percentatge de canvi (% de canvi).** Diferència percentual del valor d'una variable o d'un indicador respecte al valor de l'any anterior. $\{PC = [(indicador_{any} - indicador_{any-1}) / indicador_{any-1}] * 100\}$.

L'agrupació territorial sanitària utilitzada en l'informe (taules 11, 12 i 13) és la que estableix el Decret 105/2005, de 31 de maig, de delimitació de les regions sanitàries i dels sectors sanitaris del Servei Català de la Salut. En les taules d'indicadors hospitalaris segons les regions sanitàries es presenten tan sols aquelles en què hi ha un nombre suficient de centres per tal que es pugui preservar el secret estadístic.

En la sèrie històrica (taules 20 i 21) s'han agrupat les dades segons l'especialització dels llits dels centres hospitalaris, considerats com:

- **Atenció d'aguts:** inclou tots els llits dedicats a aquest tipus d'atenció, tant en hospitals d'aguts com sociosanitaris, i exclou els hospitals psiquiàtrics.
- **Atenció sociosanitària:** inclou tots els llits dedicats a aquest tipus d'atenció, tant en hospitals d'aguts com sociosanitaris, i exclou els hospitals psiquiàtrics.
- **Atenció en hospitals psiquiàtrics:** inclou tots els tipus d'atenció prestada en els llits dels centres considerats com a hospitals psiquiàtrics.

A l'annex 2 es presenta la relació dels hospitals de Catalunya que han declarat agrupats el 2013 segons les categories utilitzades en l'informe i on s'especifiquen els centres que declaren de manera conjunta.

A les taules per comunitats autònomes, les dades dels hospitals d'aguts s'han agrupat en hospitals públics i privats segons l'existència o no d'un acord econòmic entre un òrgan públic finançador i un centre hospitalari, excepte les mútues d'accident de treball o empreses col·laboradores de la Seguretat Social que s'han considerat com a centres privats. Pel que fa a les comunitats autònomes, cal tenir en compte que algunes s'han agrupat per a garantir el secret estadístic degut al baix nombre d'hospitals.

En comparar les dades de Catalunya de l'EESRI 2012 amb les que apareixen a les taules per comunitats autònomes, cal tenir en compte que en procedeixen de dues fonts d'informació diferents, i que per tant hi pot haver variacions significatives pels motius següents:

- El personal no s'ha ajustat a les 40 hores setmanals.
- Les dades de població són dades post-censals a 1 de juliol de 2012 de l'Institut Nacional d'Estadística (INE).
- Les dades econòmiques dels hospitals del Sistema Nacional de Salut han estat ajustades pel Ministeri que ha equiparat els ingressos econòmics i les despeses.
- Algunes dades, principalment les econòmiques, no estan validades i poden ser poc fiables.

Annex 2. Centres hospitalaris inclosos a l'EESRI segons tipus de concert, tipologia de l'hospital i regió sanitària, Catalunya 2013

PÚBLICS -amb concert d'aguts		
REGIÓ SANITÀRIA	HOSPITAL	MUNICIPI
RS ALT PIRINEU I ARAN	Espitau Val d'Aran	Vielha e Mijaran
RS ALT PIRINEU I ARAN	Fundació Sant Hospital	La Seu d'Urgell
RS ALT PIRINEU I ARAN	Hospital Comarcal del Pallars	Tremp
RS ALT PIRINEU I ARAN	Hospital de Puigcerdà	Puigcerdà
RS BARCELONA	Capio Hospital Universitari Sagrat Cor	Barcelona
RS BARCELONA	Fundació Hospital de l'Esperit Sant	Santa Coloma de Gramenet
RS BARCELONA	Fundació Hospital Sant Joan de Déu	Martorell
RS BARCELONA	Fundació Puigvert, IUNA	Barcelona
RS BARCELONA	Hospital Clínic i Provincial - Sabino Arana	Barcelona
RS BARCELONA	Hospital Clínic i Provincial de Barcelona	Barcelona
RS BARCELONA	Hospital Comarcal de l'Alt Penedès	Vilafranca del Penedès
RS BARCELONA	Hospital de la Santa Creu i Sant Pau	Barcelona
RS BARCELONA	Hospital de l'Esperança	Barcelona
RS BARCELONA	Hospital de Mataró	Mataró
RS BARCELONA	Hospital de Mollet	Mollet del Vallès
RS BARCELONA	Hospital de Sabadell	Sabadell
RS BARCELONA	Hospital de Sant Celoni	Sant Celoni
RS BARCELONA	Hospital de Sant Joan de Déu	Esplugues de Llobregat
RS BARCELONA	Hospital de Sant Joan Despí Moisès Broggi	Sant Joan Despí
RS BARCELONA	Hospital de Terrassa	Terrassa
RS BARCELONA	Hospital de Viladecans	Viladecans
RS BARCELONA	Hospital del Mar	Barcelona
RS BARCELONA	Hospital Dos de Maig	Barcelona
RS BARCELONA	Hospital General de Granollers	Granollers
RS BARCELONA	Hospital General de L'Hospitalet	L'Hospitalet de Llobregat
RS BARCELONA	Hospital General Parc Sanitari Sant Joan de Déu	Sant Boi de Llobregat
RS BARCELONA	Hospital Municipal de Badalona	Badalona

EESRI. Estadística dels centres hospitalaris de Catalunya, 2013

RS BARCELONA	Hospital Plató	Barcelona
RS BARCELONA	Hospital Residència Sant Camil - CSG	Sant Pere de Ribes
RS BARCELONA	Hospital Sant Rafael	Barcelona
RS BARCELONA	Hospital Universitari de Bellvitge	L'Hospitalet de Llobregat
RS BARCELONA	Hospital Universitari Germans Trias i Pujol	Badalona
RS BARCELONA	Hospital Universitari Mútua de Terrassa	Terrassa
RS BARCELONA	Hospital Universitari Vall d'Hebron	Barcelona
RS BARCELONA	Institut Català d'Oncologia Badalona	Badalona
RS BARCELONA	Institut Català d'Oncologia l'Hospitalet	L'Hospitalet de Llobregat
RS BARCELONA	Institut Guttmann	Badalona
RS CAMP DE TARRAGONA	Centre MQ Reus	Reus
RS CAMP DE TARRAGONA	Hospital de Sant Pau i Santa Tecla	Tarragona
RS CAMP DE TARRAGONA	Hospital del Vendrell	El Vendrell
RS CAMP DE TARRAGONA	Hospital Universitari de Sant Joan de Reus	Reus
RS CAMP DE TARRAGONA	Hospital Universitari Joan XXIII de Tarragona	Tarragona
RS CAMP DE TARRAGONA	Pius Hospital de Valls	Valls
RS CATALUNYA CENTRAL	Centre Hospitalari	Manresa
RS CATALUNYA CENTRAL	Hospital Comarcal de Sant Bernabé	Berga
RS CATALUNYA CENTRAL	Hospital d'Igualada	Igualada
RS CATALUNYA CENTRAL	Hospital General de Vic	Vic
RS GIRONA	Clínica Girona	Girona
RS GIRONA	Clínica Salus Infirmorum	Banyoles
RS GIRONA	Hospital Comarcal de Blanes	Blanes
RS GIRONA	Hospital Comarcal Sant Jaume de Calella	Calella
RS GIRONA	Hospital de Campdevàrol	Campdevàrol
RS GIRONA	Hospital de Figueres	Figueres
RS GIRONA	Hospital de Palamós	Palamós
RS GIRONA	Hospital de Sant Jaume d'Olot	Olot
RS GIRONA	Hospital Santa Caterina	Salt
RS GIRONA	Hospital Universitari de Girona Dr. Josep Trueta	Girona
RS GIRONA	ICO Girona	Girona
RS LLEIDA	Clínica Terres de Ponent	Lleida

EESRI. Estadística dels centres hospitalaris de Catalunya, 2013

RS LLEIDA	Hospital Santa Maria	Lleida
RS LLEIDA	Hospital Universitari Arnau de Vilanova	Lleida
RS TERRES DE L'EBRE	Clínica Terres de l'Ebre	Tortosa
RS TERRES DE L'EBRE	Hospital Comarcal d'Amposta	Amposta
RS TERRES DE L'EBRE	Hospital Comarcal Móra d'Ebre	Móra d'Ebre
RS TERRES DE L'EBRE	Hospital Verge de la Cinta de Tortosa	Tortosa

PÚBLICS -amb concert sociosanitari		
REGIÓ SANITÀRIA	HOSPITAL	MUNICIPI
RS BARCELONA	Antic Hospital de Sant Jaume i Santa Magdalena	Mataró
RS BARCELONA	Casal de Curació	Vilassar de Mar
RS BARCELONA	Centre Blauclínic Sant Josep Oriol	Barcelona
RS BARCELONA	Centre Geriàtric del Maresme	Mataró
RS BARCELONA	Centre Mèdic Molins, SL	Molins de Rei
RS BARCELONA	Centre Polivalent Can Fosc	L'Ametlla del Vallès
RS BARCELONA	Centre Social i Sanitari Frederica Montseny	Viladecans
RS BARCELONA	Centre Sociosanitari Ricard Fortuny	Vilafranca del Penedès
RS BARCELONA	Centre sociosanitari Blauclínic Dolors Aleu	Barcelona
RS BARCELONA	Centre Sociosanitari Can Torras	Alella
RS BARCELONA	Centre Sociosanitari de L'Hospitalet	L'Hospitalet de Llobregat
RS BARCELONA	Centre Sociosanitari del Centre Integral de Salut Cotxeres	Barcelona
RS BARCELONA	Centre Sociosanitari d'Esplugues	Esplugues de Llobregat
RS BARCELONA	Centre Sociosanitari El Carme	Badalona
RS BARCELONA	Centre Sociosanitari Mutuam Güell	Barcelona
RS BARCELONA	Centre Sociosanitari Palau	Barcelona
RS BARCELONA	Centre Sociosanitari Sant Jordi	Cornellà de Llobregat
RS BARCELONA	Centre Sociosanitari Sant Jordi de Vall d'Hebron	Barcelona
RS BARCELONA	Centre Sociosanitari Verge del Puig	Sant Celoni
RS BARCELONA	Centre Vallparadís	Terrassa
RS BARCELONA	Clínica Barceloneta, SA	Barcelona
RS BARCELONA	Clínica Coroleu	Barcelona
RS BARCELONA	Clínica Nostra Senyora de Guadalupe	Esplugues de Llobregat

EESRI. Estadística dels centres hospitalaris de Catalunya, 2013

RS BARCELONA	Clínica Sant Antoni	Barcelona
RS BARCELONA	Clínica Solarium	Barcelona
RS BARCELONA	Hospital de Sant Llàtzer	Terrassa
RS BARCELONA	Hospital Sant Antoni Abat - CSG	Vilanova i la Geltrú
RS BARCELONA	Hospital Sociosanitari Pere Virgili	Barcelona
RS BARCELONA	Nou Hospital Evangèlic	Barcelona
RS BARCELONA	Prytanis Hospitalet Centre Sociosanitari	L'Hospitalet de Llobregat
RS BARCELONA	Prytanis Sant Boi Centre Sociosanitari	Sant Boi de Llobregat
RS BARCELONA	Regina SAR	Barcelona
RS BARCELONA	Residència AIDAR	Barcelona
RS BARCELONA	Residència l'Estada	Sant Andreu de Llaveneres
RS BARCELONA	Residència Santa Susanna	Caldes de Montbui
RS BARCELONA	SAR La Salut Josep Servat	Barcelona
RS BARCELONA	Serveis Clínics, SA	Barcelona
RS CAMP DE TARRAGONA	Centre Sociosanitari Ciutat de Reus	Reus
RS CAMP DE TARRAGONA	Centre Sociosanitari i Residència Assistida Salou	Salou
RS CAMP DE TARRAGONA	Centre Sociosanitari Llevant	Tarragona
RS CAMP DE TARRAGONA	Hospital Sociosanitari Francolí	Tarragona
RS CAMP DE TARRAGONA	Policlínica Comarcal del Vendrell	El Vendrell
RS CAMP DE TARRAGONA	Residència Ponent	Tarragona
RS CAMP DE TARRAGONA	Residència Vila-Seca	Vila-seca
RS CATALUNYA CENTRAL	Centre Sanitari del Solsonès, FPC	Solsona
RS CATALUNYA CENTRAL	Fundació Sanitària Sant Josep	Igualada
RS CATALUNYA CENTRAL	Hospital de la Santa Creu	Vic
RS CATALUNYA CENTRAL	Hospital de Sant Andreu	Manresa
RS CATALUNYA CENTRAL	Hospital de Sant Jaume	Manlleu
RS CATALUNYA CENTRAL	Residència Puig-reig	Puig-reig
RS CATALUNYA CENTRAL	SAR Mont Martí	Puig-Reig
RS GIRONA	Centre Palamós Gent Gran	Palamós
RS GIRONA	Centre Sociosanitari Bernat Jaume	Figueres
RS GIRONA	Centre Sociosanitari MUTUAM Girona	Girona
RS GIRONA	Centre Sociosanitari Parc Hospitalari Martí i	Salt

EESRI. Estadística dels centres hospitalaris de Catalunya, 2013

RS GIRONA	Hospital de Sant Jaume	Blanes
RS GIRONA	Hospital Sociosanitari de Lloret de Mar	Lloret de Mar
RS GIRONA	Residència de Gent Gran Puig d'en Roca	Girona
RS GIRONA	Residència Geriàtrica Maria Gay	Girona
RS LLEIDA	Hospital Jaume Nadal Meroles	Lleida
RS LLEIDA	Residència Terraferma	Alpicat
RS TERRES DE L'EBRE	Hospital de la Santa Creu	Tortosa

PÚBLICS -amb concert **psiquiàtric**

REGIÓ SANITÀRIA	HOSPITAL	MUNICIPI
RS ALT PIRINEU I ARAN	Castell d'Oliana Residencial, SL	Oliana
RS BARCELONA	Benito Menni Complex Assistencial en Salut Mental	Granollers
RS BARCELONA	Benito Menni, Complex Assistencial en Salut Mental	Sant Boi de Llobregat
RS BARCELONA	Clínica Llúria	Barcelona
RS BARCELONA	Comunitat Terapèutica Arenys de Munt	Arenys de Munt
RS BARCELONA	Institut Freedman	Esplugues de Llobregat
RS BARCELONA	Sant Joan de Déu - Numància	Barcelona
RS BARCELONA	Serveis Sanitaris Penitenciaris Can Brians	Sant Esteve de Sesrovires
RS BARCELONA	Unitat Polivalent Benito Menni en Salut Mental	L'Hospitalet de Llobregat
RS BARCELONA	Unitat Polivalent Salut Mental Barcelona Nord	Barcelona
RS CAMP DE TARRAGONA	Villablanca Serveis Assistencials, SA	Reus
RS GIRONA	Hospital Psiquiàtric	Salt
RS LLEIDA	Centre Assistencial Sant Joan de Déu	Almacelles
RS LLEIDA	Clínica Psiquiàtrica Bellavista	Lleida
RS TERRES DE L'EBRE	Unitat Polivalent en Salut Mental d'Amposta	Amposta

PÚBLICS -amb concert **psiquiàtric i sociosanitari**

REGIÓ SANITÀRIA	HOSPITAL	MUNICIPI
RS BARCELONA	Centre Fòrum	Barcelona
RS BARCELONA	Centres Assistencials Dr. Emili Mira i López	Santa Coloma de Gramenet
RS BARCELONA	Clínica Secretari Coloma	Barcelona
RS BARCELONA	Fundació Sociosanitària de Barcelona	L'Hospitalet de Llobregat

EESRI. Estadística dels centres hospitalaris de Catalunya, 2013

RS BARCELONA	Germanes Hospitalàries, Hospital Sagrat Cor	Martorell
RS BARCELONA	Hospital Mare de Déu de la Mercè	Barcelona
RS BARCELONA	Parc Sanitari Sant Joan de Déu	Sant Boi de Llobregat
RS CAMP DE TARRAGONA	Institut Pere Mata, SA	Reus
RS LLEIDA	Hospital Jaume d'Urgell	Balaguer

PRIVATS -Aguts		
REGIÓ SANITÀRIA	HOSPITAL	MUNICIPI
RS BARCELONA	Àptima Centre Clínic - Mútua de Terrassa	Terrassa
RS BARCELONA	Centre de Prevenció i Rehabilitació ASEPEYO	Sant Cugat del Vallès
RS BARCELONA	Centre d'Oftalmologia Barraquer	Barcelona
RS BARCELONA	Centre Mèdic Delfos, SA	Barcelona
RS BARCELONA	Centre Mèdic Sant Jordi de Sant Andreu, SA	Barcelona
RS BARCELONA	Centre Mèdic Teknon, SL	Barcelona
RS BARCELONA	Centro Internacional de Medicina Avanzada, SA	Barcelona
RS BARCELONA	Clínica Corachan, SA	Barcelona
RS BARCELONA	Clínica Creu Blanca	Barcelona
RS BARCELONA	Clínica del Pilar Sant Jordi	Barcelona
RS BARCELONA	Clínica del Vallès	Sabadell
RS BARCELONA	Clínica Diagonal	Esplugues de Llobregat
RS BARCELONA	Clínica MC-Copèrnic	Barcelona
RS BARCELONA	Clínica MC-Londres	Barcelona
RS BARCELONA	Clínica Nostra Senyora del Remei	Barcelona
RS BARCELONA	Clínica Planas	Barcelona
RS BARCELONA	Clínica Sagrada Família	Barcelona
RS BARCELONA	Clínica Suma Barcelona (Sant Honorat)	Barcelona
RS BARCELONA	Clínica Tres Torres	Barcelona
RS BARCELONA	CQM Clínic Maresme, SL	Mataró
RS BARCELONA	Hospital de Barcelona	Barcelona
RS BARCELONA	Hospital de Nens de Barcelona	Barcelona
RS BARCELONA	Hospital FREMAP Barcelona	Barcelona
RS BARCELONA	Hospital General de Catalunya	Sant Cugat del Vallès

EESRI. Estadística dels centres hospitalaris de Catalunya, 2013

RS BARCELONA	Hospital Quirón	Barcelona
RS BARCELONA	Mútua de Granollers	Granollers
RS BARCELONA	Policlínica Barcelona	Barcelona
RS BARCELONA	USP Institut Universitari Dexeus	Barcelona
RS CAMP DE TARRAGONA	Clínica Activa Mútua 2008	Tarragona
RS CAMP DE TARRAGONA	Hospital Viamed Monegal	Tarragona
RS CATALUNYA CENTRAL	Clínica Sant Josep	Vic
RS GIRONA	Clínica Bofill	Girona
RS GIRONA	Clínica Quirúrgica Onyar	Girona
RS GIRONA	Clínica Santa Creu	Figueres
RS LLEIDA	Clínica Nostra Senyora Perpetu Socors	Lleida
RS LLEIDA	Hospital Montserrat	Lleida

PRIVATS -Psiquiàtric i/o socio sanitari

REGIÓ SANITÀRIA	HOSPITAL	MUNICIPI
RS BARCELONA	Centre Collserola Mutual	Barcelona
RS BARCELONA	Centre Gerontològic AMMA Sant Cugat	Sant Cugat del Vallès
RS BARCELONA	Centre Integral Serveis Salut Mental Comunitària	Barcelona
RS BARCELONA	Centre Stauros	Barcelona
RS BARCELONA	Clínica Galatea	Barcelona
RS BARCELONA	ITA Maresme-Argentona	Argentona
RS BARCELONA	ITA Maresme-Barcelona	Barcelona
RS BARCELONA	Lepant Residencial QGG, SL	Barcelona

Centres hospitalaris que han declarat conjuntament amb altres centres

REGIÓ SANITÀRIA	HOSPITAL	MUNICIPI
RS ALT PIRINEU I ARAN	Hospital de Puigcerdà	Puigcerdà
RS ALT PIRINEU I ARAN	Residència de Puigcerdà	Puigcerdà
RS CAMP DE TARRAGONA	Pius Hospital de Valls	Valls
RS CAMP DE TARRAGONA	Residència Alt Camp	Valls

EESRI. Estadística dels centres hospitalaris de Catalunya, 2013

RS CATALUNYA CENTRAL	Centre Hospitalari	Manresa
RS CATALUNYA CENTRAL	Clínica Sant Josep	Manresa
RS CATALUNYA CENTRAL	Hospital Sant Joan de Déu	Manresa
RS CATALUNYA CENTRAL	Hospital General de Vic	Vic
RS CATALUNYA CENTRAL	Clínica de Vic	Vic

Centres hospitalaris que declaraven conjuntament i han declarat separadament a l'EESRI 2013

REGIÓ SANITÀRIA	HOSPITAL	MUNICIPI
RS BARCELONA	Centre Sociosanitari de L'Hospitalet	L'Hospitalet de Llobregat
RS BARCELONA	Hospital General de L'Hospitalet	L'Hospitalet de Llobregat

Centres que han causat baixa o no han tingut activitat a l'EESRI 2013

REGIÓ SANITÀRIA	HOSPITAL	MUNICIPI
RS BARCELONA	Institut Europeu de Neurociències	Barcelona
RS BARCELONA	Mapfre Quavitae Barcelona	Barcelona
RS BARCELONA	Sanitas Residencial Les Corts	Barcelona