

---

Observatori d'Empresa i Ocupació

[observatoriempresaiocupacio.gencat.cat](http://observatoriempresaiocupacio.gencat.cat)

---

Data d'actualització: 27/05/2015



Generalitat de Catalunya  
Departament d'Empresa  
i Ocupació



© Generalitat de Catalunya  
Departament d'Empresa i Ocupació  
Gabinet Tècnic

c/ Sepúlveda, 148-150  
08011 Barcelona  
[observatoriempresaiocupacio.gencat.cat](http://observatoriempresaiocupacio.gencat.cat)  
Barcelona, maig de 2015

ISSN: 2014-2285

Dipòsit legal: B.25823-2013



Els continguts d'aquesta obra estan subjectes a una llicència de Reconeixement-No comercial-Sense obres derivades 3.0 de Creative commons. Se'n permet la reproducció, distribució i comunicació pública sempre que se'n citi l'autor i no se'n faci un ús comercial. La llicència completa es pot consultar a:  
<http://creativecommons.org/licenses/by-nc-nd/3.0/es/legalcode.ca>

# Índex

1. Cartera de comandes	2
2. Preus i marges d'exportació	3
3. Cartera de comandes per sectors d'activitat	4
4. Cartera de comandes per trams d'exportació	6
5. Evolució per mercats de destinació	7
6. Annex metodològic	9

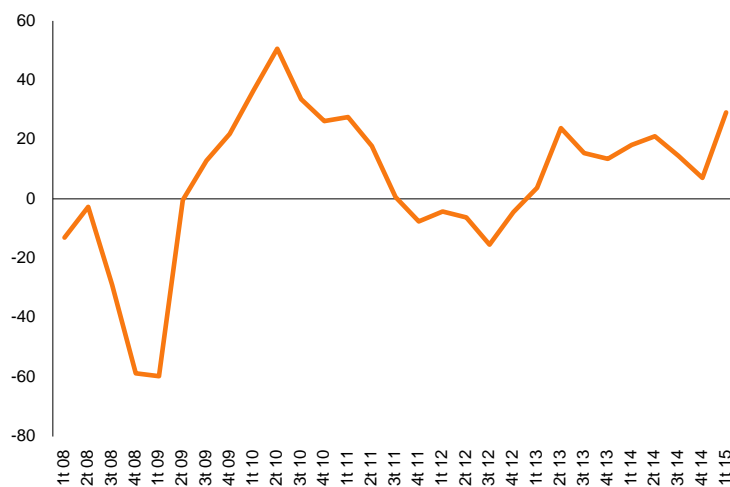
### 1. Cartera de comandes

L'indicador de la cartera de comandes d'exportació (diferència entre els percentatges d'opinions sobre la seva evolució a l'alça i a la baixa) augmenta amb força el primer trimestre de 2015, fins als 29,1 punts.

Gràfic 1

**Catalunya – Indicador de cartera de comandes** (saldo entre els percentatges a l'alça i a la baixa, en punts)

1r trim. 2008 – 1r trim. 2015



*Destacat increment de l'indicador de la cartera de comandes d'exportació en el primer trimestre de 2015.*

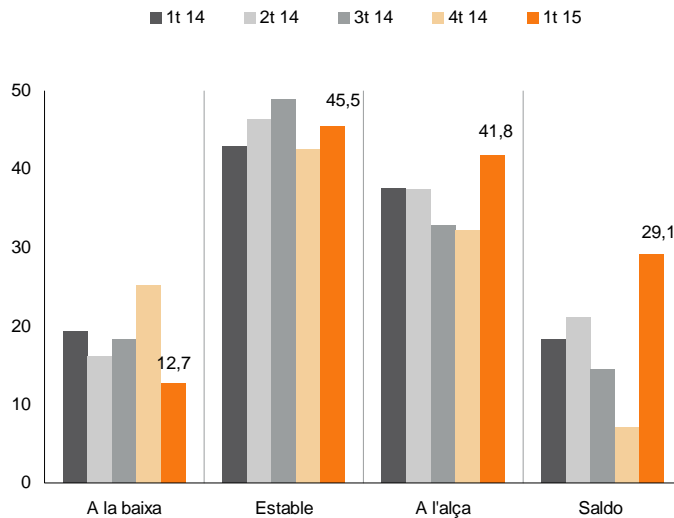
Font: Observatori d'Empresa i Ocupació

L'augment intertrimestral de l'indicador s'ha produït per la disminució dels empresaris exportadors que consideren que la cartera de comandes ha anat a la baixa (12,5 punts menys) i, al seu torn, per un augment dels que consideren que la cartera de comandes ha anat a l'alça (9,6 punts més).

Gràfic 2

**Catalunya – Cartera de comandes**

1r trim. 2014 – 1r trim. 2015



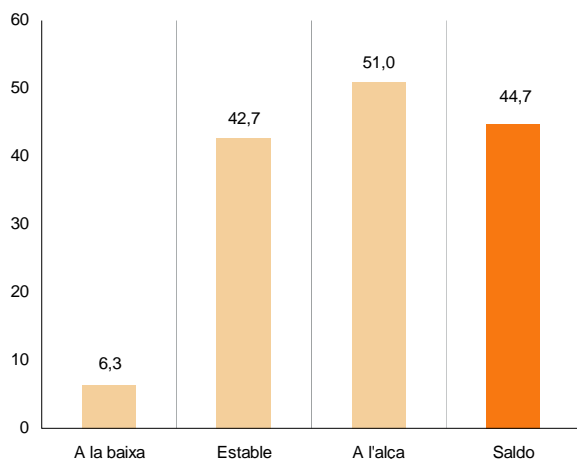
Font: Observatori d'Empresa i Ocupació

Pel que fa a les expectatives per als propers 12 mesos, el saldo de la cartera de comandes pren un valor similar al del trimestre anterior (3,2 punts més), de manera que, una mica més de la meitat dels empresaris catalans considera que la cartera de comandes anirà a l'alça, mentre que el 6,3% espera que evolucioni a la baixa i el 42,7% dels empresaris creu que es mantindrà estable.

Gràfic 3

**Catalunya – Expectatives de la cartera de comandes per als propers 12 mesos**

1r trim. 2015



*El 51% dels empresaris pensa que la cartera de comandes anirà a l'alça enfront del 6,3% que pensa que anirà a la baixa.*

Font: Observatori d'Empresa i Ocupació

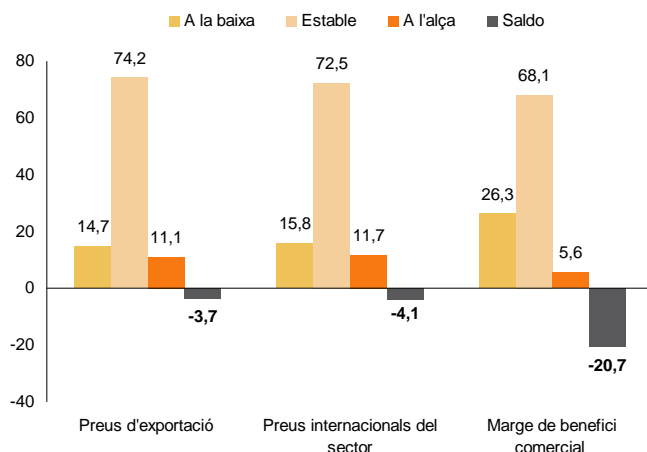
**2. Preus i marges d'exportació**

La major part dels empresaris manifesta que els preus d'exportació, els preus internacionals del sector i el marge de benefici s'han mantingut estables. Cal destacar però que en les tres variables hi ha més empresaris que pensen que els preus i el marge de benefici han anat a la baixa dels que pensen que ha anat a l'alça. Aquest fet s'accentua en el cas del marge de benefici comercial.

Gràfic 4

**Catalunya – Preus i marges d'exportació**

1r trim. 2015



*Entorn del 70% dels empresaris pensa que els preus d'exportació, els preus internacionals i el marge de benefici s'han mantingut estables.*

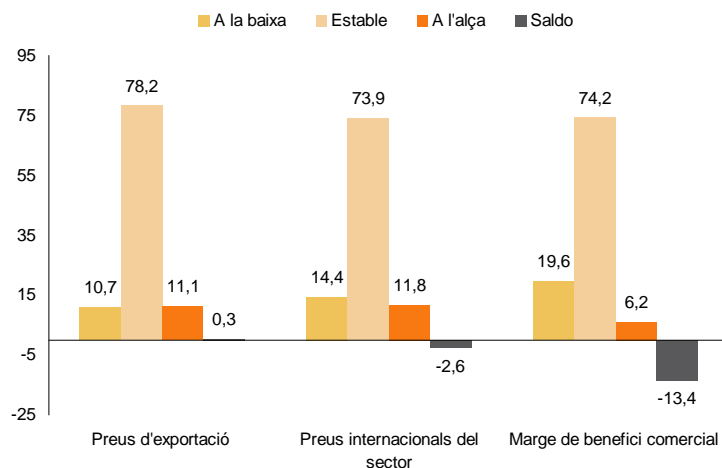
Font: Observatori d'Empresa i Ocupació

Les expectatives dels empresaris pels propers 12 mesos no mostren grans variacions respecte de les dades del trimestre actual tot i que pronostiquen una certa millora, especialment en el cas dels preus d'exportació.

Gràfic 5

Catalunya – Expectatives de preus i marges d'exportació per als propers 12 mesos

1r trim 2015



Les expectatives pels propers 12 mesos dels preus i marges de benefici són més favorables.

Font: Observatori d'Empresa i Ocupació

3. Cartera de comandes per sectors d'activitat

Per sectors d'activitat, les opinions del saldo de la cartera de comandes són, en general, positives (hi ha més empresaris que opinen que ha anat a l'alça dels que opinen que ha anat a la baixa). Els empresaris de les indústries químiques, d'altres indústries i de maquinària i equips mecànics són els que mostren una percepció més favorable de la seva cartera de comandes. Per contra, els empresaris del sector de vehicles de motor i altres materials de transport són els que veuen pitjor la seva cartera de comandes (-3,5), atès que la proporció dels que consideren que ha anat a la baixa és superior a la dels que pensen que ha anat a l'alça.

Taula 1

Catalunya – Cartera de comandes per sectors d'activitat

1r trim. 2015

	A la baixa	Estable	A l'alça	Saldo
Indústries químiques	10,9	31,8	57,3	46,4
Altres indústries	0,2	53,6	46,2	45,9
Maquinària i equips mecànics	3,0	51,4	45,5	42,5
Altres productes minerals no metàl·lics	0,7	60,1	39,2	38,5
Cautxú i matèries plàstiques	10,7	41,3	48,0	37,3
Màquines d'oficina, instruments, precisió i òptica	20,4	29,6	50,0	29,6
Metal·lúrgia i productes metàl·lics	18,7	40,1	41,3	22,6
Alimentació i begudes	13,4	51,1	35,5	22,1
Equips elèctrics i electrònics	24,6	31,6	43,8	19,1
Paper, edició, arts gràfiques i reprografia	2,9	80,0	17,2	14,3
Tèxtil, confecció, cuir i calçat	28,7	35,9	35,4	6,7
Vehicles de motor i altres materials de transport	32,4	38,7	28,9	-3,5
<b>Cartera de comandes (actual)</b>	<b>12,7</b>	<b>45,5</b>	<b>41,8</b>	<b>29,1</b>

Font: Observatori d'Empresa i Ocupació

Les expectatives pels propers 12 mesos són favorables en tots els sectors. Els que presenten unes perspectives més favorables són el de màquines d'oficina, instruments, precisió i òptica i el d'altres indústries.

Taula 2

**Catalunya – Expectatives de la cartera de comandes per als propers 12 mesos, per sectors d'activitat**

1r trim. 2015

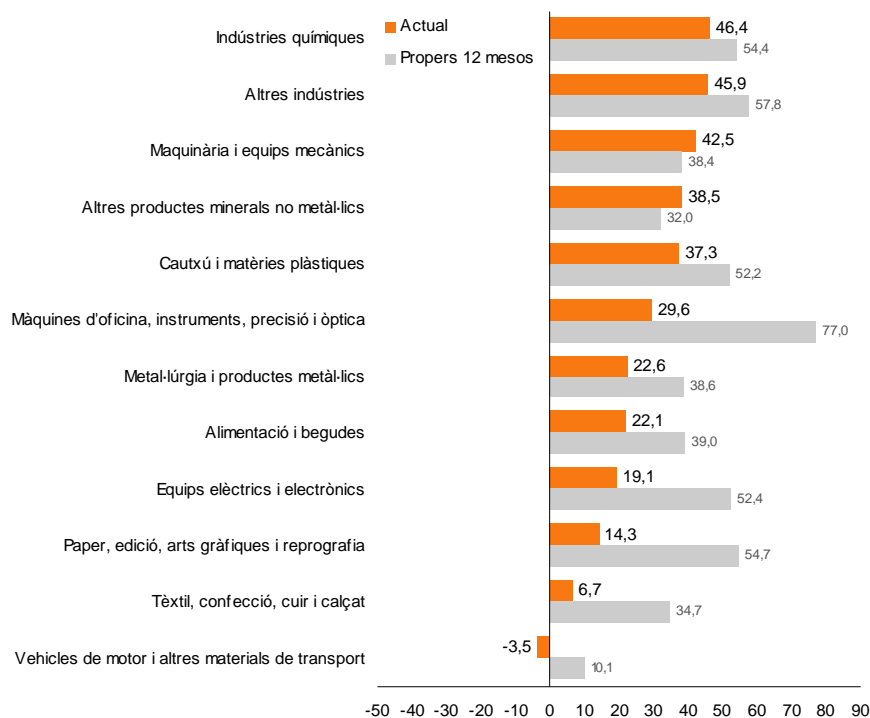
	A la baixa	Estable	A l'alça	Saldo
Màquines d'oficina, instruments, precisió i òptica	0,0	23,0	77,0	<b>77,0</b>
Altres indústries	0,2	41,7	58,0	<b>57,8</b>
Paper, edició, arts gràfiques i reprografia	2,1	41,1	56,8	<b>54,7</b>
Indústries químiques	5,3	34,9	59,8	<b>54,4</b>
Equips elèctrics i electrònics	6,9	33,8	59,3	<b>52,4</b>
Cautxú i matèries plàstiques	8,0	31,8	60,2	<b>52,2</b>
Alimentació i begudes	2,5	56,1	41,4	<b>39,0</b>
Metal·lúrgia i productes metàl·lics	5,3	50,8	43,9	<b>38,6</b>
Maquinària i equips mecànics	8,8	44,0	43,9	<b>38,4</b>
Tèxtil, confecció, cuir i calçat	13,9	37,5	48,6	<b>34,7</b>
Altres productes minerals no metàl·lics	9,3	49,4	41,3	<b>32,0</b>
Vehícles de motor i altres materials de transport	19,3	51,3	29,4	<b>10,1</b>
<b>Cartera de comandes (propers 12 mesos)</b>	<b>6,3</b>	<b>42,7</b>	<b>51,0</b>	<b>44,7</b>

Font: Observatori d'Empresa i Ocupació

Gràfic 6

**Catalunya – Indicador de cartera de comandes per sectors d'activitat (actual i propers 12 mesos)**

1r trim. 2015



Els sectors amb millors expectatives per als propers 12 mesos són màquines d'oficina, instruments, precisió i òptica i altres indústries.

Font: Observatori d'Empresa i Ocupació

#### 4. Cartera de comandes per trams d'exportació

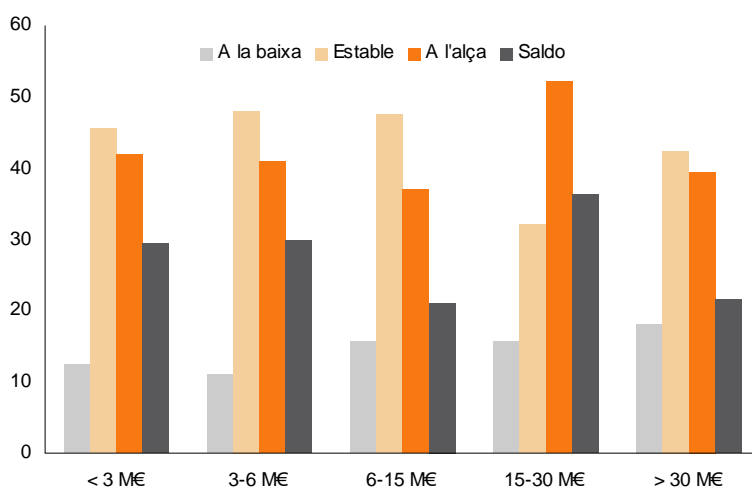
En el primer trimestre de 2015, les empreses que van facturar entre 15 i 30 milions d'euros són les que presenten un saldo més favorable de la cartera de comandes. Aquest tram de facturació és l'únic on la proporció dels empresaris que opinen que la cartera de comandes ha anat a l'alça supera la dels que opinen que s'ha mantingut estable.

Les empreses amb un import de vendes a l'estranger de 6 a 15 milions d'euros són les que manifesten un saldo més desfavorable de la cartera de comandes.

#### Gràfic 7

##### Catalunya – Cartera de comandes per trams d'exportació

1r trim. 2015



*Les empreses que facturen entre 15 i 30 milions d'euros presenten un saldo de la cartera de comandes més favorable.*

	A la baixa	Estable	A l'alça	Saldo
Menys de 3 milions d'euros	12,5	45,6	41,9	29,3
De 3 a 6 milions d'euros	11,0	48,1	40,9	29,9
De 6 a 15 milions d'euros	15,7	47,4	36,9	21,2
De 15 a 30 milions d'euros	15,8	32,1	52,1	36,3
Més de 30 milions d'euros	18,1	42,4	39,5	21,5
<b>Cartera de comandes (actual)</b>	<b>12,7</b>	<b>45,5</b>	<b>41,8</b>	<b>29,1</b>

Font: Observatori d'Empresa i Ocupació

Pel que fa a les expectatives de cara als propers 12 mesos, totes les empreses són optimistes respecte de l'evolució de la cartera de comandes. Les menys optimistes són les empreses amb un import de vendes a l'estranger de 3 a 6 milions d'euros.



Taula 3

**Catalunya – Expectatives de la cartera de comandes per als propers 12 mesos, per trams d'exportació**

1r trim. 2015

	A la baixa	Estable	A l'alça	Saldo
Menys de 3 milions d'euros	6,0	43,5	50,4	<b>44,4</b>
De 3 a 6 milions d'euros	7,0	41,8	51,2	<b>44,2</b>
De 6 a 15 milions d'euros	7,8	34,5	57,7	<b>49,9</b>
De 15 a 30 milions d'euros	6,9	36,3	56,7	<b>49,8</b>
Més de 30 milions d'euros	8,1	37,1	54,8	<b>46,6</b>
<b>Cartera de comandes (propers 12 mesos)</b>	<b>6,3</b>	<b>42,7</b>	<b>51,0</b>	<b>44,7</b>

*Les empreses amb un import de vendes a l'estranger de 6 a 15 milions d'euros són les més optimistes de cara als propers 12 mesos.*

Font: Observatori d'Empresa i Ocupació

**5. Evolució per mercats de destinació**

Les expectatives d'exportació a curt termini de les empreses catalanes van a l'alça en tots els mercats habituals, tret de Rússia i Comunitat d'Estats Independents, on les empreses manifesten que les expectatives a curt termini de les exportacions aniran a la baixa.

Els mercats on es preveu incrementar més les exportacions en el curt termini són: Estats Units i Canadà, la Xina i Índia i Amèrica Llatina.

Taula 4

**Catalunya – Expectatives a curt termini de les exportacions per mercat habitual**

1r trim. 2015

	Empreses				Saldo
	que exporten	A la baixa	Estable	A l'alça	
Estats Units i Canadà	33,3	4,7	39,9	55,4	<b>50,7</b>
Xina i Índia	27,5	6,9	42,4	50,8	<b>43,9</b>
Amèrica Llatina	51,8	10,0	37,4	52,6	<b>42,7</b>
Resta Unió Europea <sup>(1)</sup>	55,4	8,3	48,1	43,6	<b>35,4</b>
Japó, Corea Sud i Taiwan	23,6	4,6	56,6	38,7	<b>34,1</b>
Unió Europea (15) <sup>(2)</sup>	95,6	8,3	52,9	38,8	<b>30,5</b>
Oceania	18,5	7,0	58,2	34,8	<b>27,9</b>
Àfrica Subsahariana	13,1	16,5	42,2	41,4	<b>24,9</b>
Orient Mitjà	37,9	12,9	49,9	37,2	<b>24,3</b>
ASEAN <sup>(3)</sup>	13,8	9,0	57,9	33,1	<b>24,2</b>
Resta d'Europa <sup>(4)</sup>	41,0	0,0	0,0	23,7	<b>23,7</b>
EFTA <sup>(5)</sup>	26,0	5,7	71,7	22,6	<b>17,0</b>
Àfrica del Nord	35,7	21,8	44,1	34,1	<b>12,3</b>
Rússia i Comunitat d'Estats Independents (CEI)	19,2	43,5	40,6	15,9	<b>-27,5</b>

*Estats Units i Canadà, els mercats on es preveu incrementar més les exportacions.*

(1) Resta Unió Europea: UE-28 que no inclou UE-15

(2) UE-15: Alemanya, França, Bèlgica, Dinamarca, Finlàndia, França, Grècia, Irlanda, Itàlia, Luxemburg, Països Baixos, Portugal, Regne Unit, Suècia i Espanya (però en aquest cas no s'inclou com a país al qual s'exporta, s'ha d'exportar fora d'Espanya).

(3) ASEAN: Tailàndia, Filipines, Indonèsia, Malàisia, Singapur, Vietnam, Laos, Myanmar, Cambotja i Brunei.

(4) Resta d'Europa: Europa que no inclou UE-28

(5) EFTA: Islàndia, Noruega, Suïssa, Liechtenstein

Font: Observatori d'Empresa i Ocupació

Analizant les perspectives d'obertura de nous mercats en els propers 12 mesos, Rússia i la Comunitat d'Estats Independents (CEI) encapçalen el rànquing. Els següents mercats amb més expectatives d'obrir negoci són Estats Units i Canadà i Amèrica Llatina.

Els països amb perspectives d'obertura de nous mercats més baixes en els propers 12 mesos són els de la Unió Europea (15) i els d'Oceania.

#### Taula 5

#### Catalunya – Perspectives d'obertura a nous mercats en els propers 12 mesos

1r trim. 2015

Perspectives d'iniciar negoci	
Rússia i Comunitat d'Estats Independents (CEI)	10,7
Estats Units i Canadà	8,9
Amèrica Llatina	8,7
Resta d'Europa <sup>(1)</sup>	8,1
Resta Unió Europea <sup>(2)</sup>	8,0
Xina i Índia	8,0
Àfrica del Nord	7,8
Orient Mitjà	6,3
EFTA <sup>(3)</sup>	5,2
Japó, Corea Sud i Taiwan	4,8
Àfrica Subsahariana	4,6
ASEAN <sup>(4)</sup>	4,3
Oceania	2,2
Unió Europea (15) <sup>(5)</sup>	0,4

*Rússia i la CEI encapçalen la llista de perspectives d'obertura de nous mercats en els propers 12 mesos.*

(1) Resta d'Europa: Europa que no inclou UE-28

(2) Resta Unió Europea: UE-28 que no inclou UE-15

(3) EFTA: Islàndia, Noruega, Suïssa, Liechtenstein

(4) ASEAN: Tailàndia, Filipines, Indonèsia, Malàisia, Singapur, Vietnam, Laos, Myanmar, Cambotja i Brunei.

(5) UE-15: Alemanya, França, Bèlgica, Dinamarca, Finlàndia, França, Grècia, Irlanda, Itàlia, Luxemburg, Països Baixos, Portugal, Regne Unit, Suècia i Espanya (però en aquest cas no s'inclou com a país al qual s'exporta, s'ha d'exportar fora d'Espanya).

Font: Observatori d'Empresa i Ocupació

## 6. Annex metodològic

L'Enquesta de clima exportador a Catalunya és una operació estadística trimestral, que recull les opinions de 600 empreses industrials exportadores catalanes sobre les expectatives i l'evolució de diferents variables relacionades amb la conjuntura exportadora, com ara la cartera de comandes, els preus d'exportació, els preus internacionals del sector i el marge de benefici comercial d'exportació de l'empresa.

Per a cadascuna d'aquestes variables es demana l'opinió dels empresaris sobre la seva situació actual i sobre les seves expectatives per als propers 12 mesos. Les preguntes es formulen de manera que permetin un triple nivell de resposta:

- positiva (a l'alça)
- negativa (a la baixa)
- estable

La simplicitat del qüestionari possibilita una resposta àgil i ràpida per part dels responsables empresarials.

Per a tots els indicadors, s'ofereix el saldo de resposta, és a dir, la diferència entre els percentatges de respostes positives (evolució a l'alça) i negatives (evolució a la baixa).

Els resultats es presenten per al conjunt de les empreses industrials exportadores catalanes i, a més, en el cas de la cartera de comandes, desagregats per sectors d'activitat econòmica, trams de facturació en exportació i zones geogràfiques.

També es pregunta l'opinió dels empresaris sobre les seves perspectives d'exportar a nous mercats en els propers 12 mesos.

La desagregació sectorial utilitzada a l'enquesta dona resultats per als 12 grups d'activitat econòmica següents:

- Alimentació i begudes (divisions econòmiques)
- Tèxtil, confecció, cuir i calçat
- Paper, edició, arts gràfiques i reprografia
- Indústries químiques
- Cautxú i matèries plàstiques
- Altres productes minerals no metàl·lics
- Metal·lúrgia i productes metàl·lics
- Maquinària i equips mecànics
- Màquines d'oficina, instruments, precisió i òptica
- Equips elèctrics i electrònics
- Vehicles de motor i altres materials de transport
- Altres indústries

Els trams d'exportació per als quals s'ofereix informació són:

- Menys de 3 milions d'euros d'exportació
- De 3 a 6 milions d'euros d'exportació
- De 6 a 15 milions d'euros d'exportació
- De 15 a 30 milions d'euros d'exportació
- Més de 30 milions d'euros d'exportació

Pel que fa a les zones geogràfiques considerades, es detallen a continuació:

- **Unió Europea (15):** Alemanya, Àustria, Bèlgica, Dinamarca, Finlàndia, França, Grècia, Irlanda, Itàlia, Luxemburg, Països Baixos, Portugal, Regne Unit, Suècia i Espanya (però en aquest cas no s'inclou com a país al qual s'exporta, s'ha d'exportar fora d'Espanya).
- **Resta de la UE-28:** Croàcia, Polònia, Romania, Bulgària, República Txeca, Hongria, Eslovàquia, Eslovènia, Estònia, Letònia, Lituània, Malta i Xipre.
- **Comunitat d'Estats Independents (CED):** Rússia, Ucraïna, Bielorrússia, Kazakhstan, Armènia, Azerbaidjan, Kirguizistan, Moldàvia, Tadjikistan i Uzbekistan.
- **EFTA:** Islàndia, Noruega, Suïssa, Liechtenstein.
- **Resta d'Europa:** Turquia, Albània, Andorra, Bòsnia-Herzegovina, Vaticà, Macedònia, Mònaco, Montenegro, San Marino, Servia.
- **Estats Units i Canadà.**
- **Amèrica Llatina:** tots els països d'Amèrica Central i del Sud: Guatemala, Cuba, Hondures, Argentina, Brasil, etc.
- **Àfrica del Nord:** Marroc, Tunísia, Algèria, Líbia i Egipte.
- **Àfrica Subsahariana:**
  - o Àfrica Central: República Democràtica del Congo, República del Congo, República Centreafricana, Ruanda, Burundi.
  - o Àfrica Oriental: Kenya, Tanzània, Uganda, Djibouti, Eritrea, Etiòpia, Somàlia, Sudan.
  - o Àfrica Austral: Angola, Botswana, Lesotho, Malawi, Moçambic, Namíbia, Sud-àfrica, Swazilàndia, Zàmbia, Zimbabwe.
  - o Àfrica Occidental: Benín, Burkina Faso, Camerun, Txad, Costa d'Ivori, Guinea Equatorial, Gabon, Gàmbia, Ghana, Guinea, Guinea-Bissau, Libèria, Mali, Mauritània, Níger, Nigèria, Senegal, Sierra Leona, Togo.
  - o Nacions Insulars africanes: Cap Verd, Comores, Madagascar, Maurici, Sant Tomé i Príncep, Seychelles.
  - o Territoris i possessions: Mayotte i Reunió (França).
- **Orient Mitjà:** Aràbia Saudita, Emirats Àrabs Units, Líban, Síria, Iraq, Iran, Israel, Jordània, Kuwait, Bahrain, Qatar, Afganistan, Gasa, Cisjordània, Oman i Iemen.
- **Japó, Corea del Sud i Taiwan.**
- **Xina i Índia.**
- **ASEAN:** Tailàndia, Filipines, Indonèsia, Malàisia, Singapur, Vietnam, Laos, Myanmar, Cambotja i Brunei.
- **Oceania:** Austràlia, Nova Zelanda.