

Directora general de Planificació en Salut

Pilar Magrinyà i Rull

Subdirector general de Planificació Sanitària

Esteve Saltó i Cerezuela

Responsable de l'edició

Rosa Gispert i Magarolas

Redacció i anàlisi de les dades

José-Juan Coll i Fiol

Francesca Vergara i García

Processament de dades

Roser Martí i Longàs

Referència recomanada:

Servei d'Informació, EESRI. Estadística dels centres hospitalaris de Catalunya, 2014. Resum de resultats. Barcelona. Departament de Salut, Generalitat de Catalunya, febrer 2016.

© 2016, Generalitat de Catalunya. Departament de Salut. Direcció General de Planificació i Recerca en Salut.



Els continguts d'aquesta obra estan subjectes a una llicència de Reconeixement-NoComercial-SenseObresDerivades 3.0 de Creative Commons. La llicència es pot consultar a: <http://creativecommons.org/licenses/by-nc-nd/3.0/es/>

Sumari

1. Introducció

2. Resum de resultats

3. Taules i figures

3.1. Indicadors hospitalaris. Catalunya, 2014

Taula 1. Dotació hospitalària en funcionament segons el tipus de concert i la tipologia de l'hospital. Catalunya, 2014

Taula 2. Dotació tecnològica en funcionament segons el tipus de concert de l'hospital. Catalunya, 2014

Taula 3. Personal hospitalari segons les categories, el tipus de concert i la tipologia de l'hospital. Catalunya, 2014

Taula 4. Personal hospitalari segons la dedicació, el tipus de concert i la tipologia de l'hospital. Catalunya, 2014

Taula 5. Activitat hospitalària segons el tipus de concert i la tipologia de l'hospital. Catalunya, 2014

Taula 5.1. Activitat quirúrgica i obstètrica segons el tipus de concert de l'hospital. Catalunya, 2014

Taula 6. Indicadors de l'activitat hospitalària segons l'especialitat dels llits. Catalunya, 2014

Taula 6.1. Indicadors de l'activitat hospitalària segons l'especialitat dels llits a hospitals públics. Catalunya, 2014

Taula 6.2. Indicadors de l'activitat hospitalària segons l'especialitat dels llits a hospitals privats. Catalunya, 2014

Taula 7. Activitat assistencial segons el règim econòmic del finançament. Catalunya, 2014

Taula 8. Activitat econòmica segons el tipus de concert i la tipologia de l'hospital. Catalunya 2014

Taula 9. Indicadors de dotació i activitat segons el tipus de concert i la tipologia de l'hospital. Catalunya, 2014

Taula 10. Indicadors econòmics segons el tipus de concert i la tipologia de l'hospital. Catalunya 2014

3.2. Indicadors hospitalaris segons regions sanitàries. Catalunya, 2014

Taula 11. Indicadors de dotació (per 10.000 habitants) segons el tipus de concert, la tipologia de l'hospital i regió sanitària. Catalunya, 2014

Taula 12. Indicadors d'activitat segons el tipus de concert, la tipologia de l'hospital i la regió sanitària. Catalunya, 2014

Taula 13. Indicadors de despesa segons el tipus de concert, la tipologia de l'hospital i la regió sanitària. Catalunya, 2014

3.3. Indicadors hospitalaris segons comunitats autònomes, 2013

Taula 14. Indicadors de dotació i activitat per comunitat autònoma a hospitals d'aguts (públics i privats), 2013

Taula 15. Indicadors de dotació i activitat per comunitat autònoma a hospitals d'aguts públics, 2013

Taula 16. Indicadors de dotació i activitat per comunitat autònoma a hospitals d'aguts privats, 2013

Taula 17. Indicadors econòmics de despesa per comunitat autònoma a hospitals d'aguts (públics i privats), 2013

Taula 18. Indicadors econòmics de despesa per comunitat autònoma a hospitals d'aguts públics, 2013

Taula 19. Indicadors econòmics de despesa per comunitat autònoma a hospitals d'aguts privats, 2013

3.4. Indicadors hospitalaris, diferències amb l'any anterior. Catalunya, 2013-2014

Figura 1. Dotació del conjunt d'hospitals. Catalunya, diferència 2013-2014

Figura 2. Personal ajustat a 40 hores en hospitals d'aguts. Catalunya, diferència 2013-2014

Figura 3. Personal ajustat a 40 hores en hospitals psiquiàtrics i/o socio-sanitaris. Catalunya, diferència 2013-2014

Figura 4. Activitat assistencial als hospitals d'aguts. Catalunya, diferència 2013-2014

Figura 5. Activitat assistencial als hospitals psiquiàtrics i/o socio-sanitaris. Catalunya, diferència 2013-2014

Figura 6. Activitat econòmica als hospitals. Catalunya, diferència 2013-2014

Figura 7. Indicadors als hospitals d'aguts. Catalunya, diferència 2013-2014

Figura 8. Indicadors als hospitals psiquiàtrics i/o socio-sanitaris. Catalunya, diferència 2013-2014

3.5. Evolució temporal dels indicadors hospitalaris. Catalunya, 1993-2014

Taula 20. Evolució de la dotació i activitat dels centres hospitalaris. Catalunya, 1993-2014

Taula 21. Evolució de l'activitat hospitalària segons el tipus d'assistència. Catalunya, 1993-2014

Figura 9. Evolució dels llits en funcionament per 1.000 habitants segons el tipus d'assistència. Catalunya, 1993-2014

Figura 10. Evolució de les altes per 1.000 habitants segons el tipus d'assistència. Catalunya, 1993-2014

Figura 11. Evolució de les estades per 1.000 habitants segons el tipus d'assistència. Catalunya, 1993-2014

Figura 12. Evolució de l'índex d'ocupació, índex de rotació i estada mitjana de l'atenció d'aguts. Catalunya, 1993-2014

Figura 13. Evolució de l'índex d'ocupació, índex de rotació i estada mitjana de l'atenció socio-sanitària. Catalunya, 1993-2014

Figura 14. Evolució de l'índex d'ocupació, índex de rotació i estada mitjana de l'atenció en hospitals psiquiàtrics. Catalunya, 1993-2014

Annex 1. Material i mètodes

Annex 2. Centres hospitalaris inclosos a l'EESRI segons el tipus de concert, la tipologia de l'hospital i la regió sanitària. Catalunya 2014

1. Introducció

L'Estadística d'establiments sanitaris amb règim d'internament (EESRI) va ser implantada per l'Ordre de la Presidència del Govern espanyol de 18 de maig de 1973 per recollir informació sobre l'estructura, la dotació i l'activitat del conjunt dels centres hospitalaris. Des de l'any 1972 (any a què es refereixen les dades de la primera estadística) té una periodicitat anual. Forma part de l'estadística oficial de la Generalitat de Catalunya i de la del Govern espanyol, per aquest motiu és de compliment obligat per a tots els centres que tenen activitat al conjunt de l'Estat. Des de l'any 1980, la gestió de la recollida d'informació, la validació i l'anàlisi de les dades dels centres autoritzats i situats a Catalunya la du a terme el Departament de Salut.

Entre el 1980 i el 1999 la informació es va obtenir amb un qüestionari en paper i, a partir de les dades de l'any 2002, mitjançant un qüestionari electrònic que incorporava un procediment de validació. En l'enquesta de l'any 2010, el Departament de Salut hi va incorporar les adaptacions del nou qüestionari del Ministeri de Sanitat, Serveis Socials i Igualtat del mateix any (dissenyat amb les aportacions del grup de treball de les comunitats autònomes).

Les dades que s'analitzen en aquest informe han estat majoritàriament proporcionades pels mateixos centres. No obstant això, també s'utilitza alguna informació complementària procedent del Registre de Centres del Departament de Salut i del Servei Català de la Salut (SCS). En relació amb l'any anterior en la classificació dels hospitals segons la variable "tipus de concert" hi ha un centre que no ha tingut activitat, sis centres de nova incorporació dels quals dos declaraven conjuntament amb un altra centre.

Per aquest motiu, en interpretar les dades i, sobretot, en comparar-les amb les dels anys precedents, cal tenir en compte que els canvis en les fonts d'informació o en els criteris d'agrupació poden comportar variacions significatives respecte a estadístiques d'anys anteriors.

En aquest informe es presenta un resum de les dades més importants, tot i que és possible obtenir resultats més específics o dades originals sol·licitant-les al Departament de Salut segons els procediments legals establerts per a la cessió de dades estadístiques (Decret 143/2010, de 19 d'octubre, del Registre de Fitxers Estadístics i de les cessions de dades sotmeses a secret estadístic).

Per a les taules comparatives de les comunitats autònomes espanyoles s'han emprat les dades de l'Estadística de centres sanitaris d'atenció especialitzada (SIAE) facilitades pel Ministeri de Sanitat, Serveis Socials i Igualtat, incloses les de Catalunya.

També s'han mantingut algunes taules i figures amb les variables agrupades segons els conceptes dels informes anteriors al 2010 per tal de poder fer un seguiment de l'evolució temporal dels indicadors més importants.

2. Resum de resultats

L'atenció hospitalària que es presta a Catalunya el 2014 segueix el mateix patró de dotació, activitat assistencial i econòmica que els anys anteriors. L'hospitalització amb finançament públic es distribueix entre l'atenció d'aguts (que suposa dues terceres parts) i la sociosanitària i psiquiàtrica, mentre que la de finançament privat és sobretot d'aguts, amb predomini de la cirurgia. Als hospitals d'aguts públics la dotació (de llits, tecnològica i de personal) i l'activitat són superiors als privats. En canvi, en aquests darrers les despeses per activitat són inferiors i la Unitat de mesura d'activitat (UMA) per personal és gairebé el doble a la dels hospitals públics.

En relació amb l'any anterior, en el 2014 s'observa un increment global del nombre de llits, principalment a causa de l'increment de llits d'aguts i de llarga estada. Als hospitals d'aguts públics, augmenten els llits d'aguts i els psiquiàtrics, mentre que disminueixen els de llarga estada. Als hospitals d'aguts privats incrementen els llits d'aguts i els altres es mantenen. Als hospitals sociosanitaris i/o psiquiàtrics públics incrementen globalment el nombre de llits, els llits d'aguts (per la incorporació de llits de subaguts als hospitals sociosanitaris) i els de llarga estada tot i que disminueixen els llits als hospitals psiquiàtrics. En els hospitals privats incrementen els llits psiquiàtrics mentre els de llarga estada es mantenen. D'altra banda, les places d'hospital de dia i els quiròfans en funcionament han incrementat en general, i les incubadores han disminuït.

El personal hospitalari ajustat a 40 hores augmenta globalment, principalment per l'increment del personal sanitari, tot i que disminueix el personal no sanitari, tant als hospitals d'aguts públics com als privats, i també als psiquiàtrics i/o sociosanitaris privats. En canvi, en els hospitals psiquiàtrics i/o sociosanitaris públics el personal total disminueix lleugerament perquè la resta de personal ha augmentat.

En els hospitals d'aguts públics s'ha produït un increment de les intervencions quirúrgiques, tant amb hospitalització com ambulatories, de les sessions d'hospital de dia, les consultes externes i les urgències. En canvi, han disminuït lleugerament les altes, els ingressos i els parts. Als hospitals d'aguts privats s'incrementen les altes, així com les sessions d'hospital de dia, els ingressos urgents i els programats, i els parts. Pel que fa a les intervencions quirúrgiques, tant amb hospitalització com les ambulatories, s'hi han incrementat, així com les consultes externes i les urgències.

Pel que fa als hospitals psiquiàtrics i/o sociosanitaris tant públics com privats, s'hi ha incrementat l'activitat amb un augment de les sessions d'hospital de dia, dels ingressos, de les visites, de les altes i de les urgències (excepte als hospitals públics en què les urgències disminueixen lleugerament).

L'estada mitjana ha augmentat molt lleugerament mentre que l'ocupació ha disminuït en els hospitals d'aguts públics, en canvi als hospitals d'aguts privats disminueix l'estada mitjana i s'incrementa l'ocupació. En els hospitals psiquiàtrics i/o socio-sanitaris, tant públics com privats, ha disminuït l'estada mitjana i lleugerament l'ocupació. Pel que fa a la UMA per personal sanitari ajustat a 40 hores ha augmentat a tots els hospitals, excepte als hospitals d'aguts públics en que disminueix lleugerament. Respecte als indicadors econòmics, les despeses totals per UMA han disminuït a tots els hospitals, excepte als hospitals d'aguts públics en que s'incrementa lleugerament.

Pel que fa al balanç econòmic global, hi ha hagut un increment més alt d'ingressos que de despeses amb una millora del resultat atès que la diferència negativa s'ha reduït a la meitat respecte de l'obtinguda l'any 2013. Aquest increment tant d'ingressos com de despeses, es produeix gairebé a tots els hospitals, excepte als socio-sanitaris i/o psiquiàtrics públics on disminueixen els ingressos i s'incrementen lleugerament les despeses. Les despeses en compres ha augmentat a tots els hospitals, bàsicament degut a l'increment en despeses en fàrmacs, material sanitari, i "altres despeses". Pel que fa a les despeses en finançament, han disminuït (excepte als socio-sanitaris i/o psiquiàtrics privats que s'hi incrementen), i en provisions només han disminuït als hospitals d'aguts privats, en canvi als altres hospitals s'incrementen. Les despeses en personal s'incrementen als hospitals d'aguts i als socio-sanitaris i/o psiquiàtrics privats, en canvi als socio-sanitaris i/o psiquiàtrics públics disminueixen. Pel que fa a les inversions, han augmentat en els hospitals d'aguts privats i als socio-sanitaris i/o psiquiàtrics públics, en canvi, en els hospitals d'aguts públics i als socio-sanitaris i/o psiquiàtrics privats han disminuït.

En analitzar les dades de l'any 2013 dels hospitals d'aguts públics de totes les comunitats autònomes, disponibles al Ministeri de Sanitat, Serveis Socials i Igualtat, s'observa que Catalunya és la comunitat autònoma amb un nombre més elevat de centres hospitalaris públics, tot i que en nombre de llits per 1.000 habitants està per sota de la mitjana espanyola. Pel que fa als indicadors d'ocupació, rotació i ambulatorització quirúrgica són dels més elevats, i en nombre d'altres per 1.000 habitants es troba en una posició intermèdia/alta. Les raons de personal total i personal sanitari, ambdues per llit, estan per sota de la mitjana, en canvi la UMA per personal total i la UMA per personal sanitari són de les més elevades respecte a les altres comunitats autònomes.

Pel que fa als hospitals d'aguts privats, s'observa que Catalunya té un centre més que la Comunitat de Madrid i menys que Andalusia, i en nombre de llits per 1.000 habitants es troba per sota de la mitjana espanyola. Els valors d'ambulatorització quirúrgica i estada mitjana són inferiors als del conjunt d'Espanya; en canvi, l'ocupació i la rotació són més elevades. Les raons de personal total i personal sanitari, ambdues per llit, estan per sobre de la mitjana; així com també la UMA per personal total i la UMA per personal sanitari.

La distribució de la despesa dels hospitals d'aguts per comunitats autònomes del 2013, mostra que en els hospitals públics més de la meitat correspon a personal, seguit de compres i subministraments. Catalunya és una de les comunitats autònomes on el percentatge de despesa en personal dels hospitals públics és dels més baixos, en compres i subministraments els valors estan lleugerament per sobre de la mitjana. La despesa total per llit té un valor superior a la mitjana, i la despesa de fàrmacs per UMA té un dels valors més baixos a Catalunya que a més és la comunitat autònoma amb les despeses per UMA més baixes. En els hospitals d'aguts privats, les despeses per aquests mateixos conceptes es troben entre les més altes en relació amb el conjunt de comunitats autònomes, excepte en les despeses de fàrmacs per UMA que estan per sota.

En comparar les dades i els indicadors per comunitats autònomes del 2013 respecte a l'any anterior, s'observa que Catalunya s'ha mantingut més o menys a les mateixes posicions respecte a la resta de comunitats, excepte en els hospitals públics en que s'ha passat de la posició sisena a la desena en despeses de personal per personal (de despeses més altes a més baixes).

En conclusió, el 2014 els hospitals d'aguts públics han incrementat la dotació de llits i de personal amb una lleugera disminució de l'hospitalització, tot i que s'ha incrementat la cirurgia, les visites i les sessions d'hospital de dia amb un lleuger increment de l'estada mitjana. També s'han incrementat més els ingressos econòmics que les despeses, ambdós per llit, amb una millora del resultat global. En relació amb l'activitat "estandarditzada UMA" ha disminuït lleugerament l'eficiència. Els hospitals d'aguts privats han augmentat en alguns àmbits de dotació i activitat, amb un increment superior d'ingressos econòmics que de despeses, la qual cosa millora el resultat global. Els hospitals sociosanitaris i/o psiquiàtrics de l'àmbit públic han experimentat un increment de dotació i han augmentat l'activitat. També han reduït els ingressos econòmics i incrementat lleugerament les despeses, a diferència dels centres privats que han incrementat els ingressos com les despeses.

En comparar les dades de 2013 dels hospitals d'aguts de totes les comunitats autònomes, s'observa que Catalunya té menys dotació pública en llits per habitant però més activitat respecte d'altres comunitats. També té la despesa per activitat (UMA) de les més baixes i la UMA del personal de les més altes; per tant, és la comunitat amb els hospitals més eficients i el personal més productiu comparats amb la mitjana espanyola. Amb relació a l'any anterior, respecte a les altres comunitats, Catalunya ha augmentat la despesa en personal als hospitals públics, i s'ha mantingut en eficiència i productivitat. La dotació privada en llits per habitant és molt inferior a Catalunya, en comparació amb la majoria de comunitats autònomes, però amb indicadors d'activitat i de productivitat per damunt de la mitjana espanyola.

3. Taules i figures

3.1. Indicadors hospitalaris. Catalunya, 2014

Taula 1. Dotació hospitalària en funcionament segons el tipus de concert i la tipologia de l'hospital. Catalunya, 2014

	PÚBLICS (amb concert)				PRIVATS (sense concert)				Total
	Aguts	Sociosanitari (*)	Psiquiàtric	Psiquiàtric i sociosanitari	Aguts	Psiquiàtric i/o sociosanitari			
Nombre d'hospitals	66	64	15	9	38	8		200	
Llits	13.792 (48,5)	6.685 (23,5)	1.736 (6,1)	2.818 (9,9)	3.128 (11,0)	277 (1,0)		28.436 (100)	
Aguts	12.104	166			3.056			15.326	
Psiquiàtrics	535	32	1.736	1.675	33	182		4.193	
Llarga estada	1.153	6.487	0	1.143	39	95		8.917	
Sales de parts	137 (74,5)				47 (25,5)			184 (100)	
Incubadores	348 (76,8)				105 (23,2)			453 (100)	
Quiròfans totals	524 (71,3)	4 (0,5)			207 (28,2)			735 (100)	
Quiròfans	469	2			183			654	
Unitats CMA	55	2			24			81	
Places hospital de dia	2.392 (52,1)	1.304 (28,4)	236 (5,1)	416 (9,1)	131 (2,9)	115 (2,5)		4.594 (100)	
Mèdiques	1.558				120			1.678	
Psiquiàtriques	409	25	216	204	11	115		980	
Sociosanitàries	425	1.279	20	212	0	0		1.936	

(*) Hi ha dos centres amb concert sociosanitari amb dotació quirúrgica per activitat pública i/o privada.

(): % de fila

Taula 2. Dotació tecnològica en funcionament segons el tipus de concert de l'hospital. Catalunya, 2014

EQUIPS EN FUNCIONAMENT	PÚBLICS (amb concert)		PRIVATS (sense concert)		Total	
	N	%	N	%	N	%
Accelerador lineal	31	83,8	6	16,2	37	100
Angiògraf digital	35	74,5	12	25,5	47	100
Bombes de telecobaltoteràpia	1	100,0	0	-	1	100
Densitòmetres ossis no portàtils	26	57,8	19	42,2	45	100
Equips d'hemodiàlisi	636	99,8	1	0,2	637	100
Equips de tomografia computada	85	76,6	26	23,4	111	100
Equips de tomografia per emissió de positrons	7	63,6	4	36,4	11	100
Equips de ressonància magnètica	57	62,0	35	38,0	92	100
Gammacambra	19	70,4	8	29,6	27	100
Litotriptor per ones de xoc	7	43,8	9	56,3	16	100
Mamògrafs	76	71,7	30	28,3	106	100
SPECT (*)	14	70,0	6	30,0	20	100
Altres	120	77,9	34	22,1	154	100

(*) Tomografia computada per emissió de fotons individuals

Taula 3. Personal hospitalari segons categories (*), el tipus de concert i la tipologia de l'hospital. Catalunya, 2014

	PÚBLICS (amb concert)				PRIVATS (sense concert)		Total
	Aguts	Sociosanitari	Psiquiàtric	Psiquiàtric i sociosanitari	Aguts	Psiquiàtric i/o sociosanitari	
Total personal	65.713	6.779	1.747	2.897	13.314	271	90.721
Total personal sanitari	52.279	5.346	1.433	2.350	10.673	192	72.273
Personal sanitari facultatiu	16.109	615	182	399	5.220	41	22.566
Especialitats mèdiques	4.763	448	33	75	1.313	12	6.644
Especialitats quirúrgiques	4.100	72			2.548		6.720
Altres	3.892	73	124	261	1.304	28	5.682
Metges interns residents	3.354	22	25	63	55	1	3.520
Infermeria	19.457	1.333	266	614	2.762	43	24.475
Assistencials	18.616	1.331	258	596	2.572	43	23.416
Llevadores	625				190		815
Infermeres internes residents	216	2	8	18	0	0	244
Auxiliars	14.404	2.916	795	1.137	2.296	49	21.597
Altres personal sanitari	2.309	482	190	200	395	59	3.635
Personal no sanitari	13.434	1.433	314	547	2.641	79	18.448

(*) : no inclou centres extrahospitalaris dependents.

Taula 4. Personal hospitalari segons la dedicació (*), el tipus de concert i la tipologia de l'hospital. Catalunya, 2014

	PÚBLICS (amb concert)				PRIVATS (sense concert)		Total
	Aguts	Sociosanitari	Psiquiàtric	Psiquiàtric i sociosanitari	Aguts	Psiquiàtric i/o sociosanitari	
Metges ≥ 36 h	9.457	303	70	251	549	12	10.642
Metges < 36 h	2.266	112	69	67	427	9	2.950
Metges col·laboradors	1.032	178	18	18	4.189	19	5.454
PERSONAL AJUSTAT 40 h	57.950,1	5.663,8	1.489,7	2.550,3	8.352,2	209,8	76.215,7
Personal sanitari 40 h	45.692,0	4.423,9	1.213,8	2.044,3	5.999,3	148,4	59.521,5
Metges 40 h	14.098,8	407,7	132,2	350,2	1.445,9	20,4	16.455,1
Infermeres 40 h	17.103,4	1.155,3	240,0	553,5	2.280,3	33,6	21.366,0
Auxiliars 40 h	12.476,9	2.494,0	675,0	980,5	2.003,1	44,0	18.673,5
Altres personal sanitari 40 h	2.013,0	366,9	166,6	160,2	270,0	50,4	3.027,0
Personal no sanitari 40 h	12.258,1	1.239,9	275,9	506,0	2.352,9	61,4	16.694,2

(*) no inclou centres extrahospitalaris dependents.

Taula 5. Activitat hospitalària segons el tipus de concert i la tipologia de l'hospital. Catalunya, 2014

	PÚBLICS (amb concert)				PRIVATS (sense concert)				Total				
	Aguts	Sociosanitari	Psiquiàtric	Psiquiàtric i sociosanitari	Aguts	Psiquiàtric i/o sociosanitari							
		%	%	%	%	%	%	%					
Altes hospitalàries	644.399	(69,3)	39.692	(4,3)	5.322	(0,6)	11.845	(1,3)	227.684	(24,5)	1.060	(0,1)	930.002
Millora	558.006	86,6	24.047	60,6	4.498	84,5	8.615	72,7	221.460	97,3	941	88,8	817.567
Trasllat	47.214	7,3	4.835	12,2	473	8,9	1.433	12,1	2.037	0,9	88	8,3	56.080
Defunció	23.446	3,6	8.044	20,3	62	1,2	982	8,3	1.982	0,9	11	1,0	34.527
Altres	15.733	2,4	2.766	7,0	289	5,4	815	6,9	2.205	1,0	20	1,9	21.828
Estades	4.064.653	(47,3)	2.139.938	(24,9)	569.590	(6,6)	957.686	(11,2)	758.604	(8,8)	94.314	(1,1)	8.584.785
Ingressos	650.043		40.313		5.477		12.249		235.953		1094		945.129
Urgents	384.018	59,1	1.387	3,4	1.266	23,1	4.312	35,2	60.835	25,8	290	26,5	452.108
Programats	266.025	40,9	38.926	96,6	4.211	76,9	7.937	64,8	175.118	74,2	804	73,5	493.021
Urgències	3.519.476	(77,5)	72.535	(1,6)	3.500	(0,1)	15.683	(0,3)	930.618	(20,5)	649	(0,0)	4.542.461
Altes	3.103.554	88,2	70.652	97,4	2.908	83,1	11.231	71,6	868.919	93,4	323	49,8	4.057.587
Ingressos	345.250	9,8	467	0,6	440	12,6	3.880	24,7	58.414	6,3	268	41,3	408.719
Trasllats	66.713	1,9	1.412	1,9	152	4,3	572	3,6	3.219	0,3	58	8,9	72.126
Defuncions	3.959	0,1	4	0,0	0	0,0	0	0,0	66	0,0	0	0,0	4.029
Visites	11.313.221	(79,5)	212.348	(1,5)	22.393	(0,2)	286.379	(2,0)	2.366.512	(16,6)	27.854	(0,2)	14.228.707
Hospital	10.990.743	97,1	212.348	100	8.904	40	232.914	81,3	2.238.234	95	27.854	100	13.710.997
Centres extrahospitalaris	322.478	2,9	0	0,0	13.489	60,2	53.465	18,7	128.278	5,4	0	0,0	517.710
Hospital de dia (sessions)	1.013.233	(65,7)	297.961	(19,3)	47.598	(3,1)	96.452	(6,3)	45.448	(2,9)	41.714	(2,7)	1.542.406
Mèdic	875.083	86,4	0	0,0					42.629	94			917.712
Psiquiàtric	70.206	6,9	3.007	1,0	42.411	89	46.406	48,1	2.819	6,2	41.714	100	206.563
Sociosanitari-geriàtric	67.944	6,7	294.954	99	5.187	10,9	50.046	51,9	0	0,0	0	0,0	418.131
Hospitalització domiciliària	125.331	(83,2)	12.298	(8,2)	0	(0,0)	7.938	(5,3)	5.000	(3,3)	0	(0,0)	150.567
UMA	1.439.799,5		79.018,8		10.400,0		28.951,1		417.958,6		5.615,0		1.981.743,0

(): percentatge de filera. %: percentatge de columna. UMA: unitat de mesura d'activitat.

Taula 5.1 Activitat quirúrgica i obstètrica segons el tipus de concert de l'hospital. Catalunya, 2014

	PÚBLICS (amb concert)		PRIVATS (sense concert)		Total
		%		%	
Activitat quirúrgica	715.438		258.775		974.213
Amb hospitalització	236.064	(63,9)	133.603	(36,1)	369.667
Programades	163.673	69,3	119.847	89,7	283.520
Urgents	72.391	30,7	13.756	10,3	86.147
Intervencions CMA	216.487	(74,2)	75.309	(25,8)	291.796
Programades	214.918	99,3	74.400	98,8	289.318
Urgents	1.569	0,7	909	1,2	2.478
Resta intervencions sense ingrés	262.887	(84,1)	49.863	(15,9)	312.750
Programades	258.830	98,5	48.977	98,2	307.807
Urgents	4.057	1,5	886	1,8	4.943
Ambulatorització quirúrgica (% AQ)	47,8		36,0		44,1
Activitat obstètrica					
Parts	48.915	(68,8)	22.177	(31,2)	71.092
Vaginals	38.001	77,7	13.735	61,9	51.736
Cesàries	10.914	22,3	8.442	38,1	19.356
Naixements	53.832	(69,1)	24.036	(30,9)	77.868
Nadons ≥ 2.500 g	49.769	92,5	22.637	94,2	72.406
Nadons < 2.500 g	4.063	7,5	1.399	5,8	5.462
Defuncions	371	(87,1)	55	(12,9)	426
Perinatales	282	76,0	45	81,8	327
Neonatal precoces	89	24,0	10	18,2	99

(): percentatge de filera. %: percentatge de columna.

Taula 6. Indicadors de l'activitat hospitalària segons l'especialitat dels llits. Catalunya, 2014

	Llits	Estades	Altes **	EM	% Ocupació	Rotació	Visites hospital				Visites centres extrahospit.	Visites totals
							1eres	Sucesives	Total	(2a/1a)		
Medicina	5.800	1.855.162	312.337	5,94	87,63	53,85	1.473.736	3.483.054	4.956.790	2,36	86.538	5.043.328
Cirurgia	5.668	1.527.338	375.801	4,06	73,83	66,30	2.145.687	3.929.481	6.075.168	1,83	110.857	6.186.025
Gine. i Obste.	1.284	315.525	116.281	2,71	67,32	90,56	243.127	558.741	801.868	2,30	10.384	812.252
Pediatría	1.175	272.751	71.967	3,79	63,60	61,25	149.895	405.947	555.842	2,71	5.556	561.398
Psiquiatria	4.193	1.396.318	25.012	55,83	91,24	5,97	58.705	559.762	618.467	9,54	228.922	847.389
Psiq. Aguts	1.262	405.346	20.113	20,15	88,00	15,94						
Psiq. Subaguts	698	223.954	3.917	57,17	87,90	5,61						
Psiq. Llarga estada	2.233	767.018	982	781,08*	94,11	0,44						
Med. Intensiva	891	191.218	37.038	5,16	58,80	41,57						
Altres aguts	508	126.431	18.692	6,76	68,19	36,80	244.533	416.107	660.640	1,70	75.453	736.093
Llarga estada	8.917	2.900.042	55.971	51,81	89,10	6,28	15.881	26.341	42.222	1,66	0	42.222
Total	28.436	8.584.785	930.002	9,23	82,71	32,71	4.331.564	9.379.433	13.710.997	2,17	517.710	14.228.707

* Alguns hospitals han declarat les estades a l'alta del pacient.

** El total d'altres no inclou les altres interserveis, que si que s'inclouen en les altres segons especialitat.

Taula 6.1. Indicadors de l'activitat hospitalària segons l'especialitat dels llits a hospitals públics. Catalunya, 2014

	Llits	Estades	Altes **	EM	% Ocupació	Rotació	Visites hospital				Visites centres extrahospit.	Visites totals
							1eres	Sucesives	Total	(2a/1a)		
Medicina	5.015	1.617.489	262.645	6,16	88,36	52,37	1.232.466	2.979.465	4.211.931	2,42	35.202	4.247.133
Cirurgia	4.250	1.212.469	257.170	4,71	78,16	60,51	1.785.412	3.250.774	5.036.186	1,82	81.267	5.117.453
Gine. i Obste.	836	212.404	75.679	2,81	69,61	90,53	190.451	420.442	610.893	2,21	0	610.893
Pediatria	932	222.322	56.363	3,94	65,35	60,48	116.305	284.679	400.984	2,45	0	400.984
Psiquiatria	3.978	1.322.695	23.523	56,23	91,10	5,91	50.974	517.386	568.360	10,15	227.998	796.358
Psiquiatria Aguts	1.089	344.198	19.005	18,11	86,59	17,45						
Psiquiatria Subaguts	661	213.444	3.542	60,26	88,47	5,36						
Psiquiatria Llargada	2.228	765.053	976	783,87*	94,08	0,44						
Med. Intensiva	730	162.431	28.137	5,77	60,96	38,54						
Altres aguts	507	126.407	18.682	6,77	68,31	36,85	209.523	364.810	574.333	1,74	44.965	619.298
Llargada	8.783	2.855.650	55.847	51,13	89,08	6,36	15.881	26.341	42.222	1,66	0	42.222
Total	25.031	7.731.867	701.258	11,03	84,63	28,02	3.601.012	7.843.897	11.444.909	2,18	389.432	11.834.341

* Alguns hospitals han declarat les estades a l'alta del pacient.

** El total d'altres no inclou les altres interserveis, que si que s'inclouen en les altres segons especialitat.

Taula 6.2. Indicadors de l'activitat hospitalària segons l'especialitat dels llits a hospitals privats. Catalunya, 2014

	Llits	Estades	Altes *	EM	% Ocupació	Rotació	Visites hospital				Visites centres extrahospit.	Visites totals
							1eres	Sucesives	Total	(2a/1a)		
Medicina	785	237.673	49.692	4,78	82,95	63,30	241.270	503.589	744.859	2,09	51.336	796.195
Cirurgia	1.418	314.869	118.631	2,65	60,84	83,66	360.275	678.707	1.038.982	1,88	29.590	1.068.572
Gine. i Obste.	448	103.121	40.602	2,54	63,06	90,63	52.676	138.299	190.975	2,63	10.384	201.359
Pediatría	243	50.429	15.604	3,23	56,86	64,21	33.590	121.268	154.858	3,61	5.556	160.414
Psiquiatria	215	73.623	1.489	49,44	93,82	6,93	7.731	42.376	50.107	5,48	924	51.031
Psiq. Aguts	173	61.148	1.108	55,19	96,84	6,40						
Psiq. Subaguts	37	10.510	375	28,03	77,82	10,14						
Psiq. Llarga estada	5	1.965	6	327,50	107,67	1,20						
Med. Intensiva	161	28.787	8.901	3,23	48,99	55,29						
Altres aguts	1	24	10	2,40	6,58	10,00	35.010	51.297	86.307	1,47	30.488	116.795
Llarga estada	134	44.392	124	358,00	90,76	0,93	0	0	0	0,00	0	0
Total	3.405	852.918	228.744	3,73	68,63	67,18	730.552	1.535.536	2.266.088	2,10	128.278	2.394.366

* El total d'altres no inclou les altes interserveis, que si que s'inclouen en les altes segons especialitat.

Taula 7. Activitat assistencial segons el règim econòmic del finançament. Catalunya, 2014

		SCS	Particulars	Assegurança privada	Mútues d'accidents	Mutualitats funcionaris i altres entitats públiques	Total
Altes	N	660.421	26.691	212.983	19.608	10.299	930.002
	%	71,0	2,9	22,9	2,1	1,1	100
Estades	N	7.311.806	240.854	779.586	110.436	142.103	8.584.785
	%	85,2	2,8	9,1	1,3	1,7	100
Visites	N	10.909.525	334.978	2.501.422	318.312	164.470	14.228.707
	%	76,7	2,4	17,6	2,2	1,2	100
Intervencions CMA	N	213.212	15.418	61.705	2.524	2.091	294.950
	%	72,3	5,2	20,9	0,9	0,7	100
Urgències	N	3.293.299	39.405	1.022.234	121.653	65.870	4.542.461
	%	72,5	0,9	22,5	2,7	1,5	100
Sessions d'hospital de dia	N	1.416.330	22.361	68.890	2.720	32.105	1.542.406
	%	91,8	1,4	4,5	0,2	2,1	100
Visites d'hospitalització a domicili	N	139.529	6	5.179	13	5.840	150.567
	%	92,7	0,0	3,4	0,0	3,9	100

Taula 8. Activitat econòmica (*) segons el tipus de concert i la tipologia de l'hospital. Catalunya, 2014

	PÚBLICS (amb concert)								PRIVATS (sense concert)				TOTAL	
	Aguts		Sociosanitari		Psiquiàtric		Psiquiàtric i sociosanitari		Aguts		Psiquiàtric i/o sociosanitari			
		%		%		%		%		%		%		%
INGRESSOS	5.266,0	100	340,7	100	83,6	100	184,3	100	794,4	100	13,5	100	6.682,5	100
Prest. Serv. Assistencials														
SCS	4.304,4	81,7	287,3	84,3	77,7	92,9	168,2	91,2	25,4	3,2	1,27	9,4	4.864,1	72,8
Particulars i Assegurança privada	163,0	3,1	22,3	6,5	2,7	3,2	1,3	0,7	643,1	80,9	7,0	52,2	839,4	12,6
Mútues i CIES	75,6	1,4	1,9	0,6	0,0	0,0	0,0	0,0	52,6	6,6	0,0	0,3	130,1	1,9
Altres	512,8	9,7	15,4	4,5	0,4	0,4	3,3	1,8	16,6	2,1	5,0	37,0	553,4	8,3
Subvencions explotació	80,3	1,5	5,3	1,6	0,4	0,5	4,8	2,6	4,6	0,6	0,0	0,0	95,4	1,4
Resta d'ingressos	130,0	2,5	8,5	2,5	2,5	3,0	6,7	3,6	52,2	6,6	0,14	1,1	200,0	3,0
DESPESES	5.314,5	100	351,0	100	82,4	100	181,4	100	793,4	100	12,3	100	6.734,9	100
Compres														
Fàrmacs	783,7	14,7	9,1	2,6	1,8	2,2	3,7	2,1	44,3	5,6	0,2	1,4	842,7	12,5
Material sanitari	517,7	9,7	9,1	2,6	0,3	0,4	1,9	1,1	67,5	8,5	0,03	0,2	596,6	8,9
Altres professionals	535,3	10,1	46,8	13,3	5,7	6,9	20,6	11,3	110,1	13,9	1,1	8,9	719,4	10,7
Altres	60,2	1,1	9,0	2,6	4,4	5,3	3,8	2,1	41,3	5,2	0,5	4,3	119,1	1,8
Subministraments	290,7	5,5	40,8	11,6	6,4	7,7	17,5	9,7	147,0	18,5	3,0	24,8	505,5	7,5
Personal	2.825,0	53,2	211,3	60,2	57,1	69,3	116,6	64,3	321,6	40,5	6,0	48,7	3.537,5	52,5
Finançament	54,1	1,0	1,9	0,5	0,1	0,1	1,5	0,9	12,3	1,5	0,1	1,2	70,0	1,0
Provisions	177,4	3,3	16,4	4,7	3,9	4,7	12,0	6,6	33,8	4,3	0,4	3,6	243,9	3,6
Altres	70,4	1,3	6,7	1,9	2,8	3,4	3,7	2,0	15,7	2,0	0,9	7,0	100,1	1,5
RESULTAT	-48,5		-10,3		1,2		3,0		1,0		1,2		-52,4	
Inversions anuals	133,3		8,0		1,8		9,7		62,6		0,1		215,5	

(*) En milions d'euros.

Taula 9. Indicadors de dotació i activitat segons el tipus de concert i la tipologia de l'hospital. Catalunya, 2014

	PÚBLICS (amb concert)				PRIVATS (sense concert)		Total
	Aguts	Sociosanitari	Psiquiàtric	Psiquiàtric i sociosanitari	Aguts	Psiquiàtric i/o sociosanitari	
DOTACIÓ							
Llits per 1.000 habitants (*)	1,86	0,90	0,23	0,38	0,42	0,04	3,83
Metges / llit	1,02	0,06	0,08	0,12	0,46	0,07	0,58
Personal sanitari / llit	3,31	0,66	0,70	0,73	1,92	0,54	2,09
Personal no sanitari / llit	0,89	0,19	0,16	0,18	0,75	0,22	0,59
Infermeres + auxiliars / metge	2,10	8,95	6,92	4,38	2,96	3,81	2,43
Altres personal sanitari / metge	0,14	0,90	1,26	0,46	0,19	2,48	0,18
Personal no sanitari / metge	0,87	3,04	2,09	1,44	1,63	3,02	1,01
Personal sanitari / no sanitari	3,73	3,57	4,40	4,04	2,55	2,42	3,57
ACTIVITAT HOSPITALÀRIA							
Estada mitjana	6,31	53,91	107,03	80,85	3,33	88,98	9,23
% Ocupació	80,74	87,70	89,89	93,11	66,44	93,28	82,71
Rotació	46,72	5,94	3,07	4,20	72,79	3,83	32,71
Visites (2a/1a)	2,15	2,48	16,94	14,37	2,04	7,85	2,20
Intervencions hosp.+CMA / quiròfans	863,65	1.023,50			1.009,24		905,52
Intervencions hosp. / llits quirúrgics	45,09	58,75			69,80		51,72
ACTIVITAT DEL PERSONAL							
Altes / personal	11,12	7,01	3,57	4,64	27,26	5,05	12,20
Estades / personal	70,14	377,83	382,35	375,52	90,83	449,65	112,64
UMA / personal	24,86	13,95	6,98	11,35	50,04	26,77	26,01
Altes / personal sanitari	14,10	8,97	4,38	5,79	37,95	7,15	15,62
Estades / personal sanitari	88,96	483,73	469,26	468,47	126,45	635,75	144,23
UMA / personal sanitari	31,53	17,86	8,57	14,16	69,67	37,85	33,31
UMA / personal no sanitari	117,54	63,73	37,69	57,22	177,64	91,45	118,77

Nota: el personal està ajustat a 40 hores. (*): població de Catalunya. Estimació postcensal de l'1de juliol de 2014, N: 7.429.303 habitants. Font: Idescat.

Taula 10. Indicadors econòmics segons el tipus de concert i la tipologia de l'hospital. Catalunya, 2014

	PÚBLICS (amb concert)				PRIVATS (sense concert)		Total
	Aguts	Sociosanitari	Psiquiàtric	Psiquiàtric i sociosanitari	Aguts	Psiquiàtric i/o sociosanitari	
INGRESSOS							
Ingressos / hospitals (*)	79,8	5,3	5,6	20,4	20,9	1,7	33,4
Ingressos / llits	381.816	50.964	48.173	65.148	254.226	48.583	235.004
Ingressos / estades	1.295,6	159,2	146,8	191,7	1.048,3	142,7	778,4
Ingressos per altes+CMA / altes+CMA	3.202,4	6.392,2	12.976,0	11.372,8	1.653,2	9.083,1	3.057,2
Ingressos / UMA	3.655,0	4.311,5	8.041,3	6.341,2	1.902,6	2.396,7	3.370,4
DESPESES							
Despeses totals / hospitals (*)	80,5	5,5	5,5	20,2	20,9	1,5	33,7
Despeses totals / llits	385.330	52.503	47.470	64.357	253.652	44.398	236.846
Despeses totals / estades	1.307,5	164,0	144,7	189,4	1.045,9	130,4	784,5
Despeses totals / altes	8.247,2	8.842,7	15.484,5	15.310,9	3.484,8	11.602,2	7.241,9
Despeses totals / personal 40 h	91.707,7	61.970,3	55.318,7	71.112,4	94.996,3	58.633,4	88.366,8
Despeses personal / personal 40 h	48.748,4	37.301,4	38.351,6	45.712,7	38.504,9	28.573,8	46.414,9
Despeses totals / UMA	3.688,6	4.441,8	7.923,9	6.264,3	1.898,3	2.190,3	3.396,8
Despeses fàrmacs / UMA	543,9	114,8	172,2	129,4	106,0	29,7	425,0
Despeses personal / UMA	1.960,7	2.673,6	5.493,5	4.026,8	769,5	1.067,4	1.784,2

(*) : en milions d'euros.

3.2. Indicadors hospitalaris segons regions sanitàries. Catalunya, 2014

Taula 11. Indicadors de dotació (per 10.000 habitants*) segons el tipus de concert, la tipologia de l'hospital i la regió sanitària. Catalunya, 2014

	Total Hospitals	Llits	Quiròfans	Places hospital de dia	Personal sanitari 40 h	Personal no sanitari 40 h
PÚBLICS AMB CONCERT D'AGUTS						
RS Lleida	3	18,67	0,67	3,58	51,02	13,77
RS Camp de Tarragona	6	18,10	0,64	2,17	50,65	9,26
RS Terres de l'Ebre	4	20,69	0,88	1,86	56,23	15,75
RS Girona	11	18,27	0,59	2,37	49,41	12,31
RS Catalunya Central	4	20,08	0,79	4,28	46,76	13,42
RS Alt Pirineu i Aran	5	37,28	1,51	13,48	89,11	29,09
RS Barcelona	33	18,15	0,71	3,26	67,02	18,48
Catalunya	66	18,56	0,71	3,22	61,50	16,50
PÚBLICS AMB CONCERT PSIQUIÀTRIC I/O SOCIOSANITARI						
RS Lleida	5	13,49		1,26	6,38	2,38
RS Camp de Tarragona	10	25,14		2,97	17,52	5,33
RS Girona	9	8,01		2,33	7,82	1,90
RS Catalunya Central	7	11,09		3,59	9,39	2,09
RS Barcelona	54	15,82		2,62	10,18	2,49
Catalunya	88	15,13		2,63	10,34	2,72
PRIVATS D'AGUTS						
RS Girona	3	1,26	0,11	0,07	2,10	0,65
RS Barcelona	29	5,63	0,37	0,22	11,09	4,37
Catalunya	38	4,21	0,28	0,18	8,08	3,17
PRIVATS PSIQUIÀTRICS I/O SOCIOSANITARIS						
RS Barcelona	8	0,57		0,24	0,30	0,13

(*) : Estimació postcensal de l'1 de juliol de 2014. Font: Idescat.

Taula 13. Indicadors de despesa (en euros) segons el tipus de concert, la tipologia de l'hospital i la regió sanitària. Catalunya, 2014

	Despeses / habitants *	Despeses / llits	Despeses / altes+CMA	Despeses / estades	Despeses personal / despeses totals (en %)	Despeses / UMA
PÚBLICS AMB CONCERT D'AGUTS						
RS Lleida	604,4	323.755	5.702,7	1.161,9	54,97	3.421,9
RS Camp de Tarragona	620,6	342.841	4.709,1	1.171,9	49,52	2.899,5
RS Terres de l'Ebre	606,2	292.986	4.572,2	1.249,0	55,11	2.653,2
RS Girona	535,6	293.217	4.855,1	1.069,3	56,49	2.988,3
RS Catalunya Central	545,0	271.369	5.063,7	978,5	57,09	2.902,7
RS Alt Pirineu i Aran	875,1	234.734	8.439,0	1.131,2	57,66	4.754,2
RS Barcelona	785,1	432.604	6.779,5	1.409,1	52,56	4.034,8
Catalunya	714,9	385.094	6.177,5	1.306,7	53,13	3.688,9
PÚBLICS AMB CONCERT PSIQUIÀTRIC I/O SOCIO SANITARI						
RS Lleida	46,4	34.415		98,6	60,82	7.242,5
RS Camp de Tarragona	138,0	54.913		163,7	63,00	5.096,1
RS Girona	45,6	56.924		186,6	65,45	5.369,0
RS Catalunya Central	78,8	71.010		213,6	60,21	4.452,3
RS Barcelona	84,6	53.489		163,7	62,39	5.128,1
Catalunya	82,5	54.558		167,2	62,63	5.180,2
PRIVATS D'AGUTS						
RS Girona	26,0	206.053	1.516,6	753,3	31,18	1.067,6
RS Barcelona	148,5	263.680	2.725,7	1.074,6	40,90	1.994,3
Catalunya	106,8	253.652	2.618,6	1.045,9	40,53	1.898,3
PRIVATS PSIQUIÀTRICS I/O SOCIO SANITARIS						
RS Barcelona	2,5	44.398		130,4	48,73	2.190,3

(*): Estimació postcensal de l'1 de juliol de 2014. Font: Idescat.

Taula 12. Indicadors d'activitat segons el tipus de concert, la tipologia de l'hospital i la regió sanitària. Catalunya, 2014

	Altes / 1.000 habitants*	UMA / 1.000 habitants*	EM	% Ocupació	Rotació	Ambulatorització quirúrgica (%)
PÚBLICS AMB CONCERT D'AGUTS						
RS Lleida	77,39	176,64	6,72	76,34	41,45	51,03
RS Camp de Tarragona	107,69	214,02	4,92	80,15	59,50	43,46
RS Terres de l'Ebre	108,54	228,46	4,47	64,27	52,46	41,60
RS Girona	83,85	179,22	5,97	81,15	49,59	44,95
RS Catalunya Central	83,24	187,74	6,69	75,98	41,45	48,14
RS Alt Pirineu i Aran	85,12	184,06	9,09	56,85	22,83	45,47
RS Barcelona	84,92	194,57	6,56	84,11	46,79	48,72
Catalunya	86,74	193,80	6,31	81,42	47,11	47,80
PÚBLICS AMB CONCERT PSIQUIÀTRIC I/O SOCIOSANITARI						
RS Lleida	3,47	6,41	135,63	95,59	2,57	
RS Camp de Tarragona	10,38	27,09	81,26	96,41	4,33	
RS Girona	3,71	18,66	65,80	83,56	4,64	
RS Catalunya Central	8,02	8,50	45,96	91,08	7,23	
RS Barcelona	8,32	16,50	62,09	93,03	5,47	
Catalunya	7,65	15,93	64,50	92,35	5,23	
PRIVATS D'AGUTS						
RS Girona	14,39	24,33	2,40	74,94	114,18	33,92
RS Barcelona	41,27	74,48	3,35	73,79	80,43	35,06
Catalunya	30,65	56,26	3,33	72,07	78,95	36,05
PRIVATS PSIQUIÀTRICS I/O SOCIOSANITARIS						
RS Barcelona	0,22	1,15	88,98	96,78	3,97	

(*) : Estimació postcensal de l'1 de juliol de 2014. Font: Idescat.

3.3. Indicadors hospitalaris segons comunitats autònomes, 2013

Taula 14. Indicadors de dotació i activitat per comunitat autònoma, hospitals d'aguts (públics i privats), 2013

CA	n	Llits/ 1.000 h	Altes / 1.000 h	Personal total / llit	Personal sanitari / llit	EM	% Ocupació	Rotació	% AQ	UMA / personal	UMA/ personal sanitari
Andalusia	95	2,06	90,09	4,61	3,38	5,89	70,51	43,66	46,08	22,04	30,06
Aragó	19	2,79	120,28	4,54	3,40	6,18	73,05	43,17	26,58	17,82	23,81
Astúries, Principat d'	16	3,10	118,17	3,98	2,97	7,34	76,71	38,13	42,78	19,24	25,72
Balears, Illes	20	2,56	125,52	4,56	3,44	5,78	77,73	49,08	36,22	21,66	28,71
Canàries	28	2,64	92,76	4,30	3,14	8,21	79,14	35,20	34,35	17,19	23,55
Cantàbria	5	2,18	98,70	4,90	3,69	6,34	78,50	45,20	32,59	18,27	24,25
Castella - la Manxa	23	2,00	86,74	5,03	3,71	6,77	80,30	43,31	46,67	18,71	25,37
Castella i Lleó	29	3,08	115,12	3,46	2,52	7,00	71,64	37,34	38,56	20,87	28,59
Catalunya	101	2,24	114,70	4,06	3,07	5,61	78,58	51,13	43,49	26,77	35,35
Comunitat Valenciana	49	2,09	106,81	4,13	3,18	5,11	71,66	51,17	43,00	26,34	34,19
Extremadura	15	2,58	108,54	3,93	2,78	5,85	67,53	42,11	36,77	20,36	28,81
Galícia	32	3,24	114,33	3,45	2,53	7,55	73,04	35,33	34,54	20,10	27,40
Madrid, Comunitat de	65	2,38	115,36	4,67	3,51	5,87	77,77	48,38	44,36	24,00	31,92
Múrcia, Regió de	18	2,57	101,26	3,99	2,97	6,74	72,68	39,37	46,06	21,24	28,58
Navarra, Comunitat Foral de	7	2,77	120,95	4,66	3,75	5,98	71,50	43,65	28,66	17,55	21,82
País Basc	28	2,43	143,53	5,08	3,82	4,49	72,73	59,09	40,03	22,18	29,50
La Rioja, Ceuta i Melilla	5	2,11	97,77	4,44	3,24	5,71	72,62	46,40	45,88	21,60	29,57
Total general	555	2,40	108,26	4,28	3,20	6,03	74,57	45,13	41,83	22,38	29,99

Taula 15. Indicadors de dotació i activitat per comunitat autònoma, hospitals d'aguts públics, 2013

CA	n	Llits / 1.000 h	Altes / 1.000 h	Personal total / llit	Personal sanitari / llit	EM	% Ocupació	Rotació	% AQ	UMA / personal	UMA / personal sanitari
Andalusia	44	1,63	66,17	5,19	3,84	6,68	74,56	40,71	49,49	18,71	25,28
Aragó	13	2,45	98,06	4,82	3,61	6,87	75,37	40,04	28,85	16,01	21,37
Astúries, Principat d'	11	2,79	105,81	4,18	3,14	7,67	79,66	37,92	39,00	17,69	23,55
Balears, Illes	8	1,59	73,20	5,55	4,39	6,57	82,74	45,97	44,40	17,29	21,84
Canàries	9	1,72	56,66	5,34	3,88	8,61	77,79	32,97	29,22	13,46	18,51
Cantàbria	3	1,97	86,85	5,16	3,90	6,78	81,65	43,99	36,56	17,56	23,25
Castella - la Manxa	16	1,88	80,32	5,13	3,80	7,08	82,67	42,63	45,94	17,72	23,92
Castella i Lleó	14	2,56	97,31	3,90	2,85	7,22	75,30	38,06	38,63	19,25	26,36
Catalunya	65	1,83	86,88	4,37	3,35	6,29	82,01	47,59	47,65	24,16	31,51
Comunitat Valenciana	28	1,77	84,75	4,36	3,39	5,63	74,00	47,96	46,38	24,36	31,30
Extremadura	8	2,36	99,66	4,13	2,93	6,12	70,84	42,24	38,58	19,49	27,51
Galícia	16	2,76	90,61	3,68	2,72	8,64	77,74	32,84	38,85	18,09	24,47
Madrid, Comunitat de	30	1,80	77,69	5,28	4,03	6,86	81,15	43,18	47,68	19,99	26,22
Múrcia, Regió de	9	1,93	81,64	4,78	3,59	6,46	74,81	42,29	43,43	19,03	25,35
Navarra, Comunitat Foral de	4	2,28	98,13	4,14	3,45	6,06	71,38	43,02	23,47	19,29	23,16
País Basc	11	1,94	114,43	5,73	4,34	4,90	79,07	58,92	46,15	20,22	26,69
La Rioja, Ceuta i Melilla	4	2,00	86,61	4,56	3,33	6,17	73,32	43,39	49,29	20,05	27,47
Total general	293	1,94	82,78	4,70	3,54	6,64	77,76	42,73	44,46	19,83	26,33

Taula 16. Indicadors de dotació i activitat per comunitat autònoma, hospitals d'aguts privats, 2013

CA	n	Llits/ 1.000 h	Altes / 1.000 h	Personal total / llit	Personal sanitari / llit	EM	% Ocupació	Rotació	% AQ	UMA / personal	UMA/ personal sanitari
Andalusia	51	0,44	23,92	2,44	1,65	3,71	55,52	54,60	39,39	48,40	71,29
Aragó	6	0,34	22,21	2,52	1,86	3,11	56,21	65,87	20,47	42,98	58,29
Astúries, Principat d'	5	0,31	12,36	2,10	1,45	4,57	50,12	40,04	55,53	47,00	68,28
Balears, Illes	12	0,97	52,32	2,94	1,88	4,68	69,46	54,20	24,14	35,28	55,21
Canàries	19	0,92	36,11	2,35	1,74	7,57	81,67	39,36	39,90	33,08	44,56
Castella - la Manxa	7	0,12	6,42	3,52	2,34	2,87	42,55	54,18	51,14	41,67	62,83
Castella i Lleó	15	0,53	17,80	1,33	0,96	5,80	53,82	33,88	38,22	43,95	60,69
Catalunya	36	0,42	27,83	2,68	1,85	3,49	63,61	66,58	33,95	45,37	65,82
Comunitat Valenciana	21	0,32	22,07	2,89	2,04	3,12	58,72	68,80	32,61	42,75	60,66
Extremadura	7	0,22	8,87	1,76	1,18	2,86	31,83	40,61	24,83	42,62	63,47
Galícia	16	0,48	23,72	2,07	1,39	3,36	45,83	49,73	21,65	40,76	60,53
Madrid, Comunitat de	35	0,59	37,67	2,79	1,93	3,82	67,39	64,37	39,11	47,35	68,42
Múrcia, Regió de	9	0,64	19,62	1,61	1,09	7,90	66,25	30,59	50,72	40,95	60,58
Navarra, Comunitat Foral de	3	0,49	22,82	7,09	5,15	5,65	72,08	46,59	40,79	12,82	17,65
País Basc	17	0,49	29,10	2,46	1,72	2,90	47,44	59,77	26,37	40,43	57,79
La Rioja, Ceuta, Melilla i Cantàbria	3	0,16	11,54	2,33	1,69	2,73	52,26	69,99	17,32	46,05	63,40
Total general	262	0,46	25,48	2,53	1,75	4,04	61,15	55,20	35,82	42,35	61,06

Taula 17. Indicadors econòmics de despesa per comunitat autònoma, hospitals d'aguts (públics i privats), 2013

CA	Distribució de la despesa (%)				Despeses totals / llits	Despeses personal / personal	Despeses totals / UMA	Despeses fàrmacs / UMA
	Personal	Compres	Subminist.	Altres				
Andalusia	55,56	37,37	5,38	1,69	326.982	39.445,7	3.221,1	436,0
Aragó	66,45	29,53	3,64	0,39	314.242	45.974,2	3.882,6	526,9
Astúries, Principat d'	60,84	30,20	5,95	3,01	299.425	45.827,3	3.915,3	533,6
Balears, Illes	54,93	35,45	6,41	3,21	328.921	39.599,5	3.328,4	431,8
Canàries	59,90	31,15	4,68	4,27	336.384	46.882,5	4.552,5	529,8
Cantàbria	55,79	37,59	5,60	1,02	384.849	43.855,8	4.302,2	648,5
Castella - la Manxa	60,56	34,78	3,97	0,69	362.235	43.594,1	3.847,2	513,3
Castella i Lleó	59,74	33,66	5,57	1,03	252.108	43.562,5	3.494,3	514,9
Catalunya	51,42	34,51	7,34	6,73	358.066	45.399,0	3.298,4	437,7
Comunitat Valenciana	51,66	40,50	5,05	2,79	405.625	50.733,9	3.729,1	570,7
Extremadura	60,79	29,35	6,49	3,36	315.899	48.866,1	3.947,1	578,7
Galícia	52,93	39,87	5,01	2,18	252.062	38.709,6	3.638,3	638,9
Madrid, Comunitat de	52,77	34,43	8,57	4,23	391.104	44.162,7	3.486,1	522,3
Múrcia, Regió de	53,22	37,35	4,15	5,29	355.997	47.464,3	4.200,0	503,5
Navarra, Comunitat Foral de	61,31	32,11	4,98	1,59	366.093	48.162,8	4.475,7	605,9
País Basc	61,78	31,29	5,49	1,44	390.019	47.464,3	3.463,6	399,8
La Rioja, Ceuta i Melilla	57,19	34,01	6,53	2,27	373.861	48.169,9	3.900,5	535,6
Total general	55,46	35,26	6,03	3,25	342.496	44.353,2	3.572,5	499,7

Taula 18. Indicadors econòmics de despesa per comunitat autònoma, hospitals d'aguts públics, 2013

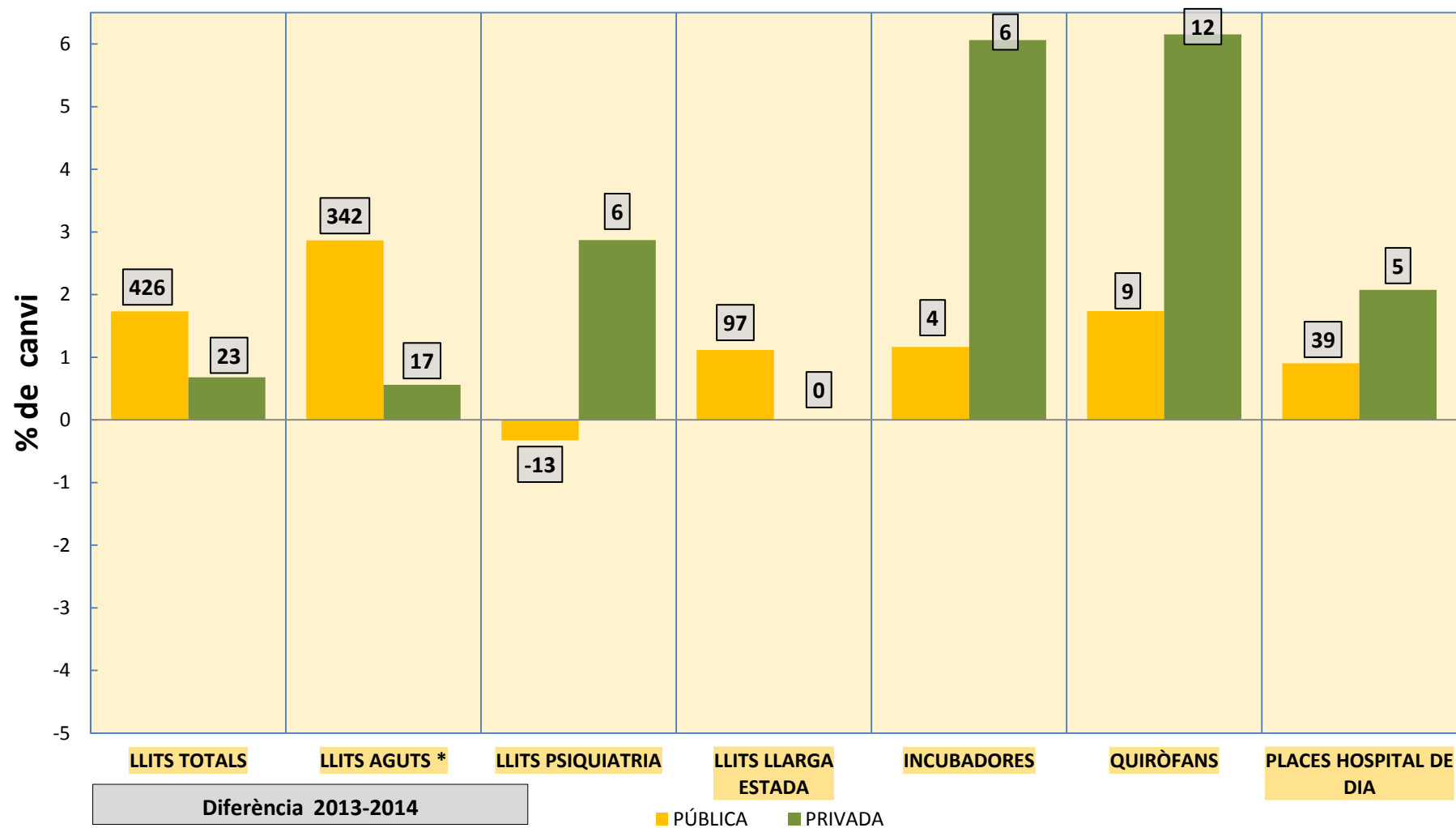
CA	Distribució de la despesa (%)				Despeses totals / llits	Despeses personal / personal	Despeses totals / UMA	Despeses fàrmacs / UMA
	Personal	Compres	Subminist.	Altres				
Andalusia	57,97	36,82	4,39	0,83	366.184	40.896,9	3.771,4	541,7
Aragó	68,00	29,30	2,63	0,06	333.738	47.085,9	4.325,8	609,7
Astúries, Principat d'	62,00	29,41	5,77	2,83	316.186	46.869,0	4.272,9	590,9
Balears, Illes	61,48	34,69	3,34	0,49	381.294	42.259,0	3.976,8	644,5
Canàries	65,25	30,63	2,67	1,45	426.472	52.134,7	5.936,4	777,6
Cantàbria	56,65	37,41	5,12	0,83	406.900	44.668,8	4.489,7	688,6
Castella - la Manxa	61,53	34,67	3,47	0,33	369.820	44.385,2	4.070,9	551,5
Castella i Lleó	60,96	33,53	5,21	0,30	286.641	44.856,0	3.822,2	575,4
Catalunya	53,16	35,18	5,82	5,83	383.075	46.589,5	3.627,8	524,2
Comunitat Valenciana	52,81	41,03	4,52	1,64	433.754	52.595,0	4.089,0	663,9
Extremadura	61,73	28,71	6,41	3,15	333.619	49.854,6	4.144,8	610,6
Galícia	53,95	40,76	3,96	1,32	268.394	39.300,5	4.025,9	752,5
Madrid, Comunitat de	56,13	32,42	8,36	3,10	433.330	46.027,0	4.102,1	652,6
Múrcia, Regió de	54,03	37,43	3,65	4,89	438.169	49.511,5	4.816,8	601,3
Navarra, Comunitat Foral de	62,44	33,59	3,79	0,18	333.675	50.344,2	4.179,4	644,7
País Basc	64,70	30,70	4,48	0,13	426.132	48.086,0	3.675,7	452,6
La Rioja, Ceuta i Melilla	58,61	33,07	6,34	1,98	378.659	48.628,5	4.138,2	584,0
Total general	57,65	35,00	5,12	2,23	374.281	45.900,0	4.015,6	598,0

Taula 19. Indicadors econòmics de despesa per comunitat autònoma, hospitals d'aguts privats, 2013

CA	Distribució de la despesa (%)				Despeses totals / llits	Despeses personal / personal	Despeses totals / UMA	Despeses fàrmacs / UMA
	Personal	Compres	Subminist.	Altres				
Andalusia	37,54	41,49	12,79	8,18	181.525	27.972,4	1.539,7	112,9
Aragó	44,62	32,64	17,75	4,98	172.657	30.547,1	1.592,5	99,1
Astúries, Principat d'	38,56	45,39	9,50	6,56	147.859	27.100,1	1.495,4	146,3
Balears, Illes	37,95	37,43	14,36	10,26	242.510	31.316,9	2.339,1	107,1
Canàries	34,40	33,58	14,29	17,72	167.620	24.536,8	2.156,4	100,8
Castella - la Manxa	36,86	37,44	16,20	9,50	241.670	25.288,3	1.646,7	137,8
Castella i Lleó	39,58	35,76	11,48	13,18	84.057	25.078,7	1.441,9	135,8
Catalunya	39,73	29,97	17,52	12,78	248.833	36.912,3	2.048,0	109,1
Comunitat Valenciana	40,71	35,49	10,06	13,74	250.656	35.290,5	2.027,7	130,2
Extremadura	33,74	47,98	8,84	9,44	124.599	23.854,9	1.658,9	209,4
Galícia	42,88	31,16	15,33	10,63	157.574	32.626,3	1.866,8	119,8
Madrid, Comunitat de	35,65	44,73	9,63	9,99	261.289	33.326,1	1.974,4	202,7
Múrcia, Regió de	43,39	36,31	10,19	10,11	108.606	29.201,6	1.643,6	98,4
Navarra, Comunitat Foral de	57,91	27,67	8,57	5,86	517.065	42.232,8	5.687,4	447,1
País Basc	41,63	35,35	12,50	10,53	245.980	41.678,4	2.476,1	154,0
La Rioja, Ceuta, Melilla i Cantàbria	23,53	56,07	11,12	9,28	287.841	30.998,9	1.656,5	78,5
Total general	39,03	37,22	12,81	10,94	209.076	32.279,0	1.953,0	140,3

3.4. Indicadors hospitalaris, diferències amb l'any anterior. Catalunya, 2012-2014

Figura 1. Dotació del conjunt d'hospitals. Catalunya, diferència 2013-2014



* Els llits de psiquiatria dels hospitals d'aguts estan inclosos als LLITS PSIQUIATRIA

Figura 2. Personal ajustat a 40 hores en hospitals d'aguts. Catalunya, diferència 2013-2014

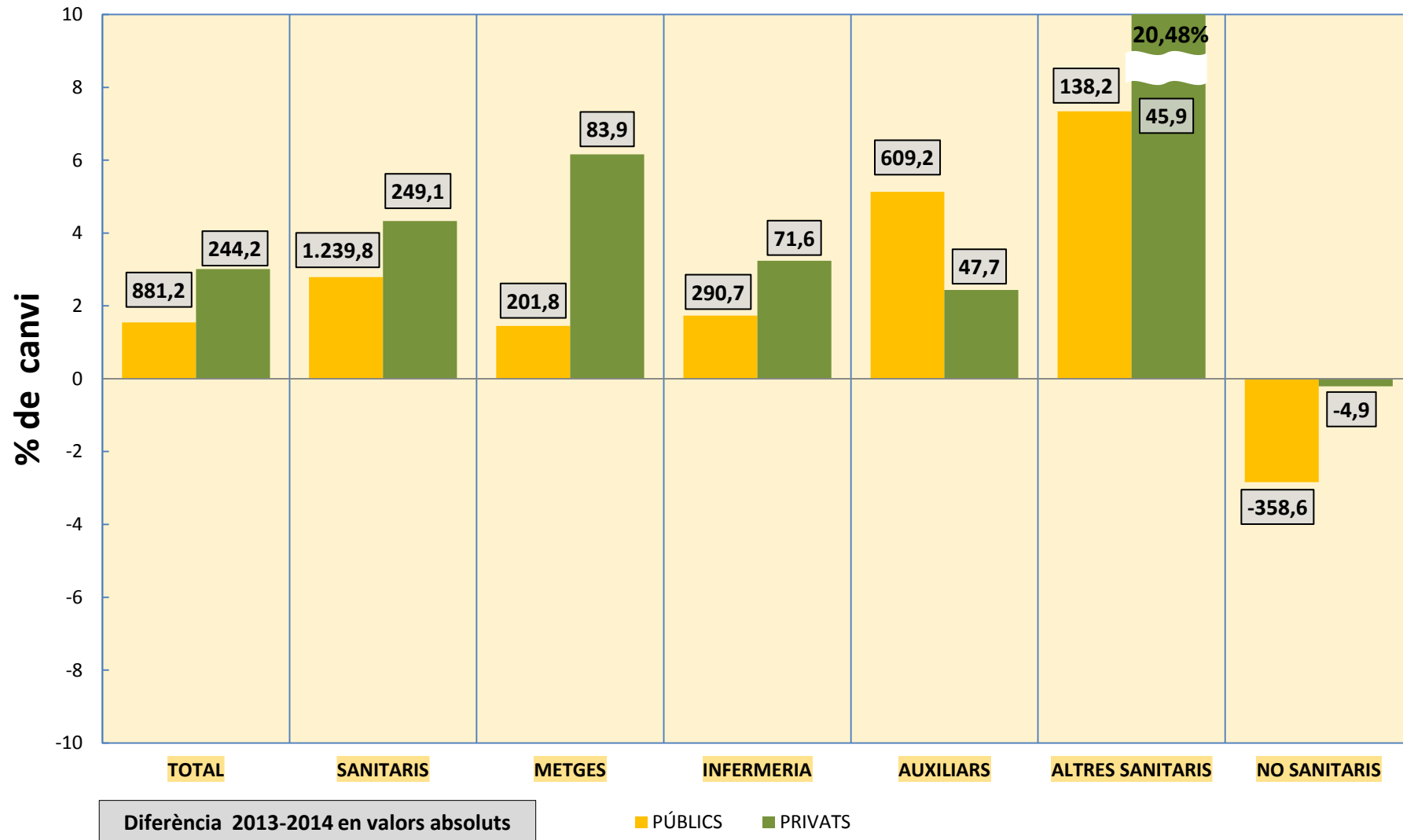


Figura 3. Personal ajustat a 40 hores en hospitals psiquiàtrics i/o socio-sanitaris. Catalunya, diferència 2013-2014

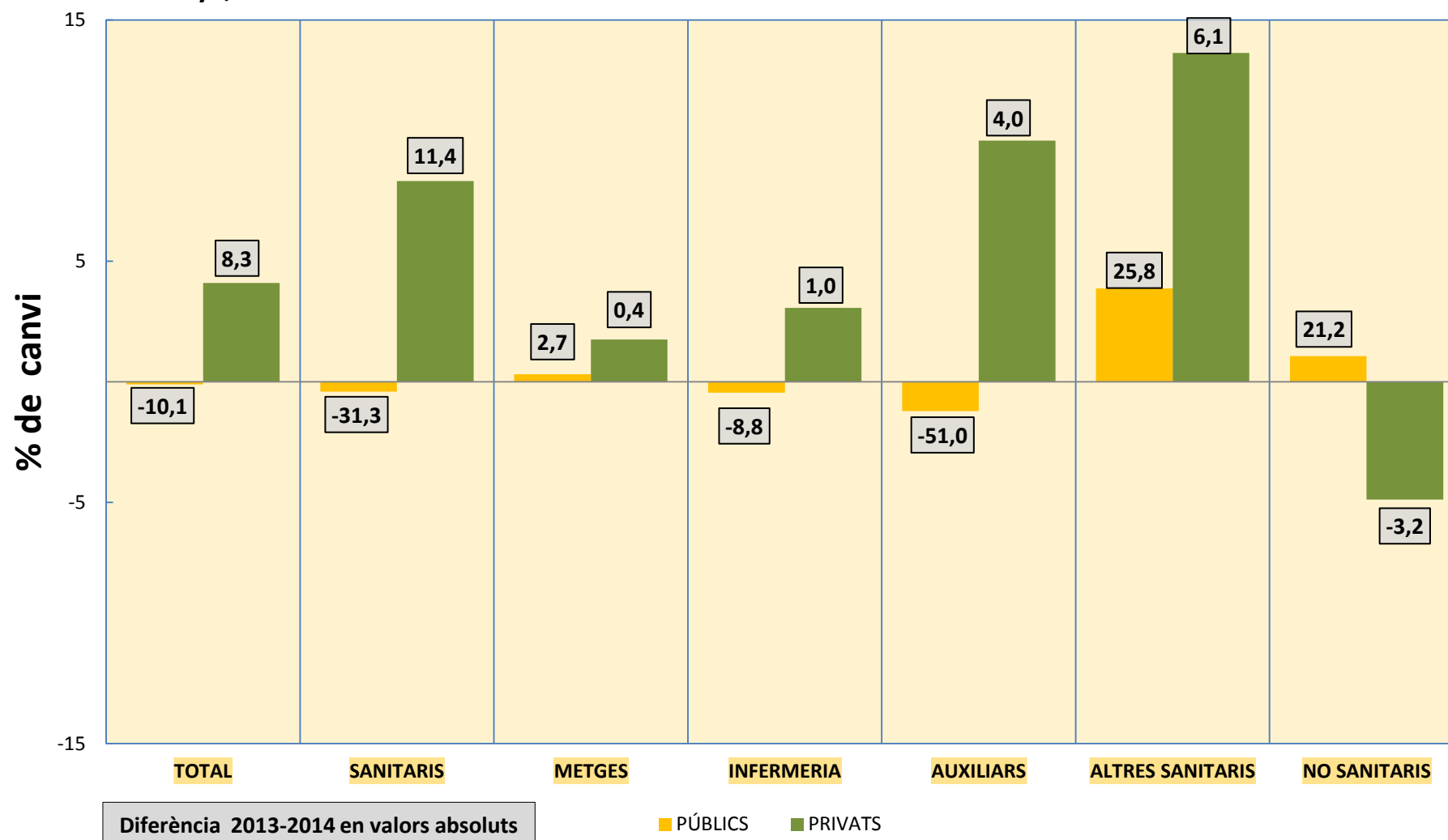
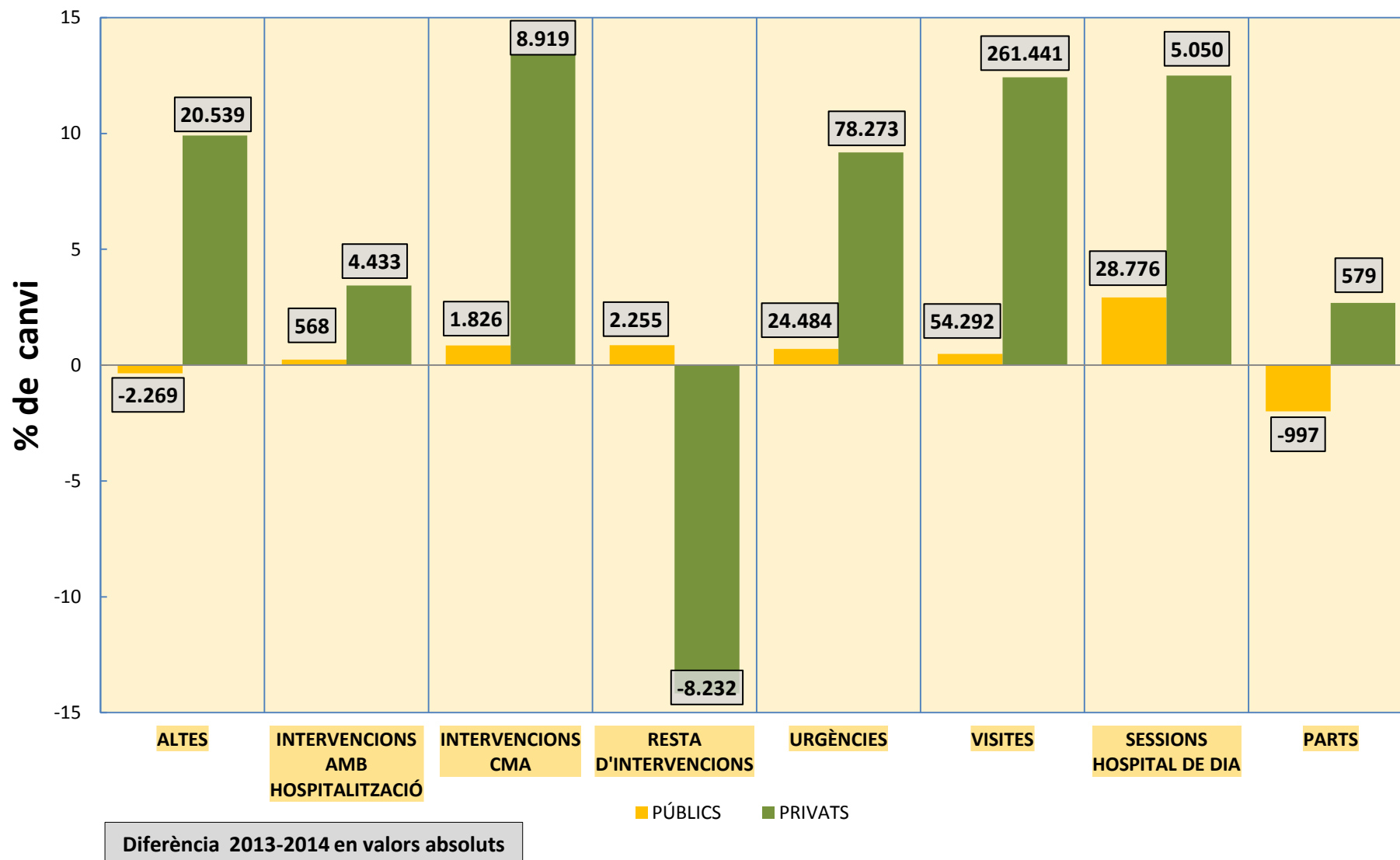
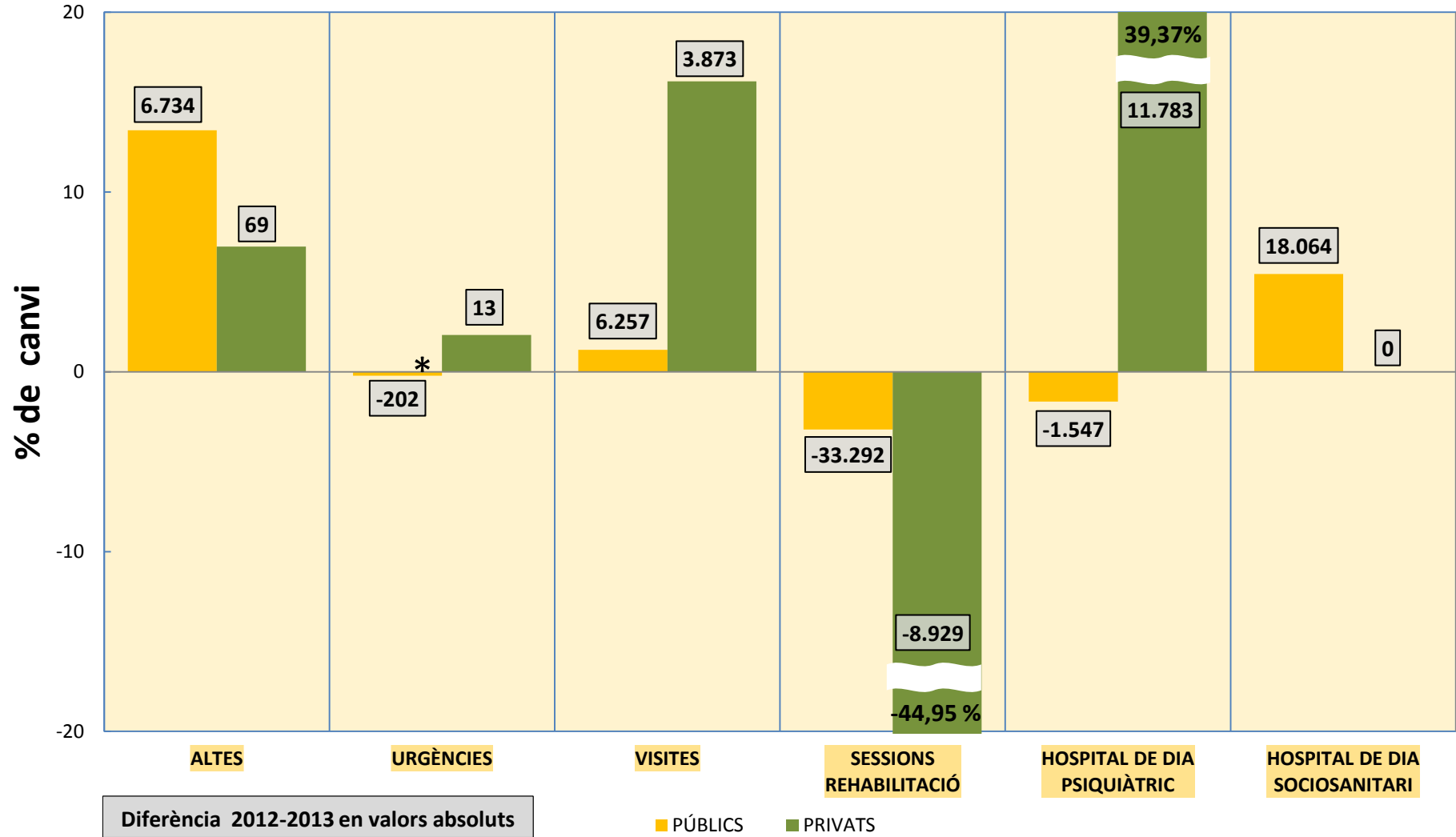


Figura 4. Activitat assistencial als hospitals d'aguts. Catalunya, diferència 2013-2014



**Figura 5. Activitat assistencial als hospitals psiquiàtrics i/o socio-sanitaris.
Catalunya, diferència 2012-2013**



* inclou urgències d'aguts en un hospital socio-sanitari

Figura 6. Activitat econòmica als hospitals. Catalunya, diferència 2013-2014

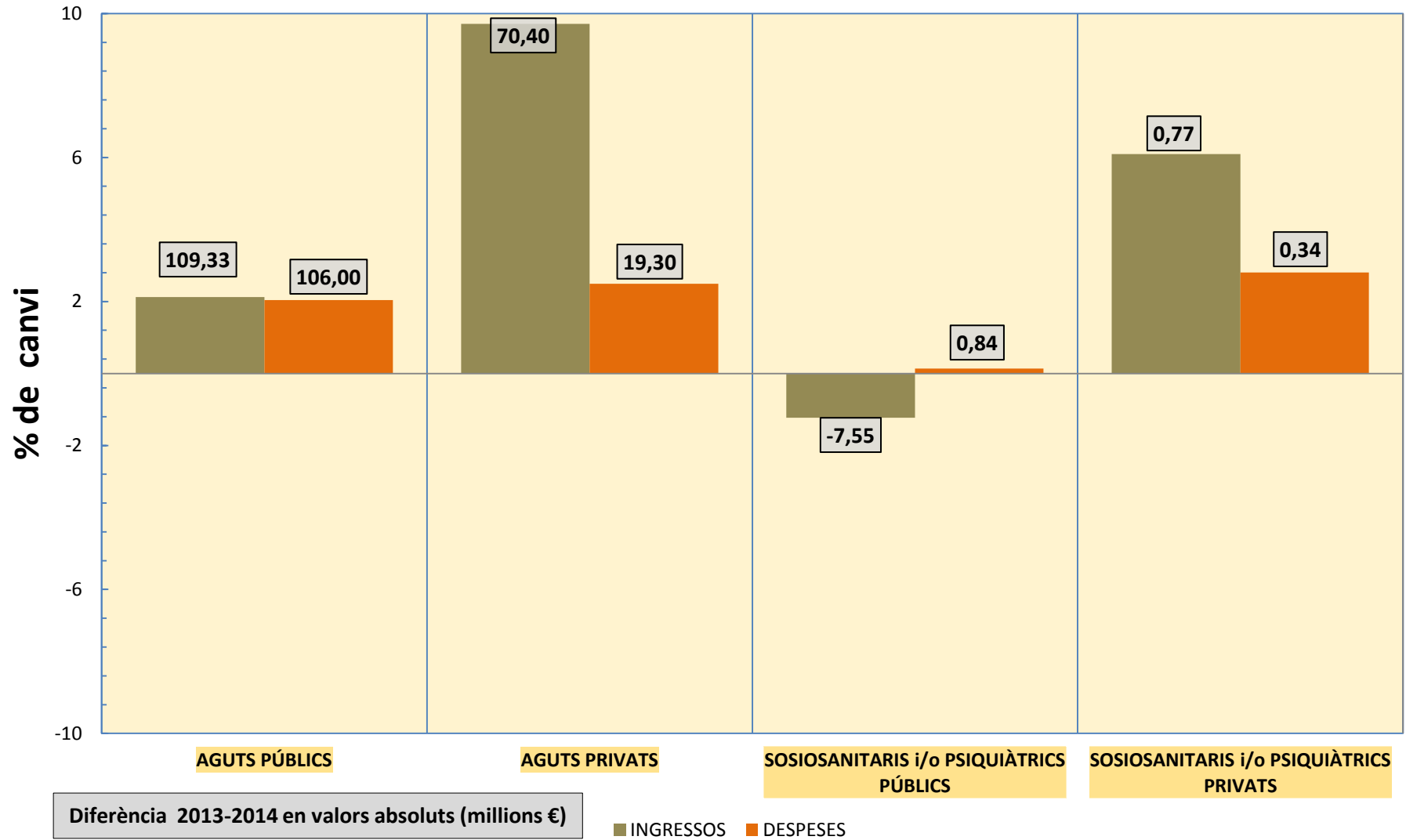


Figura 7. Indicadors als hospitals d'aguts. Catalunya, diferència 2013-2014

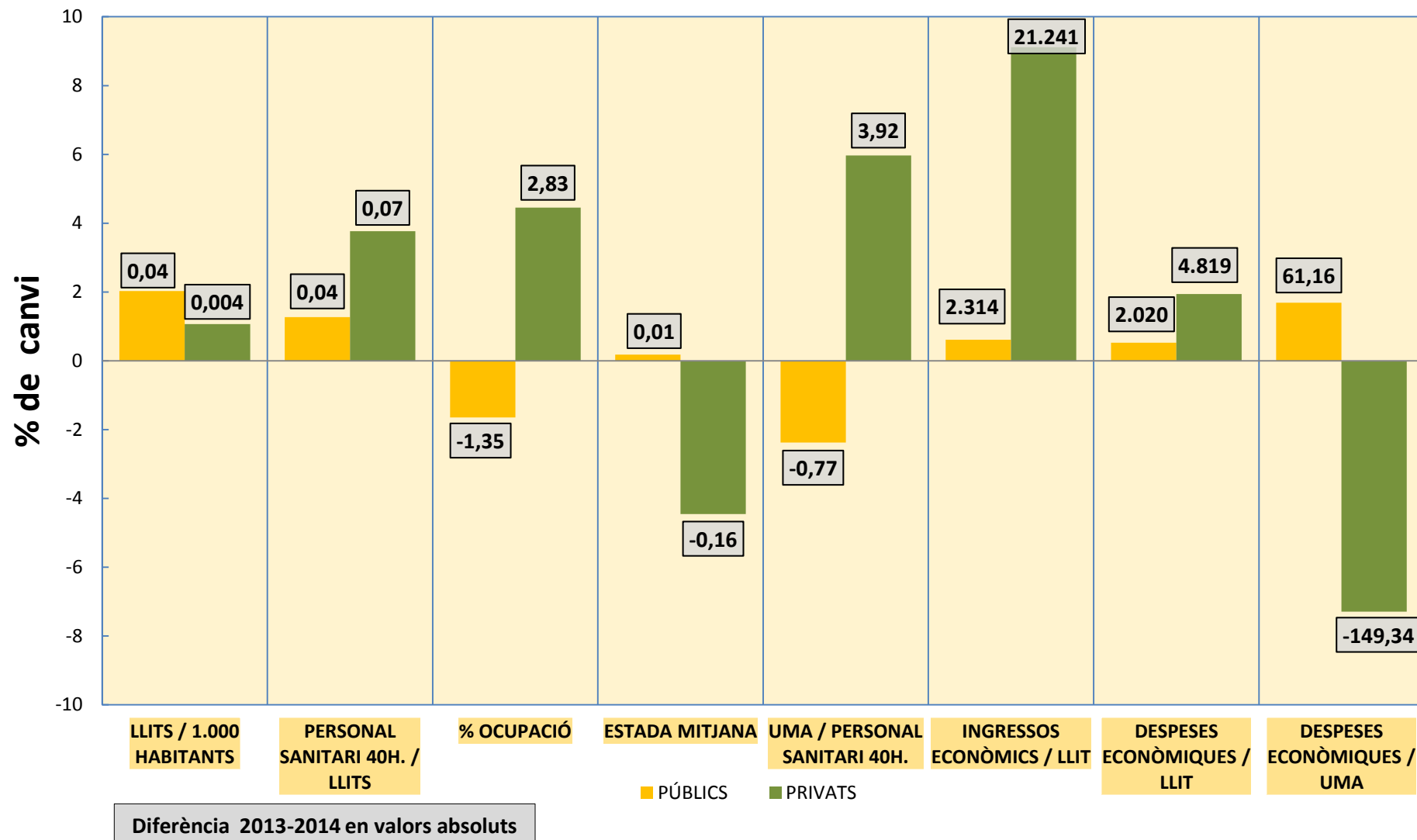
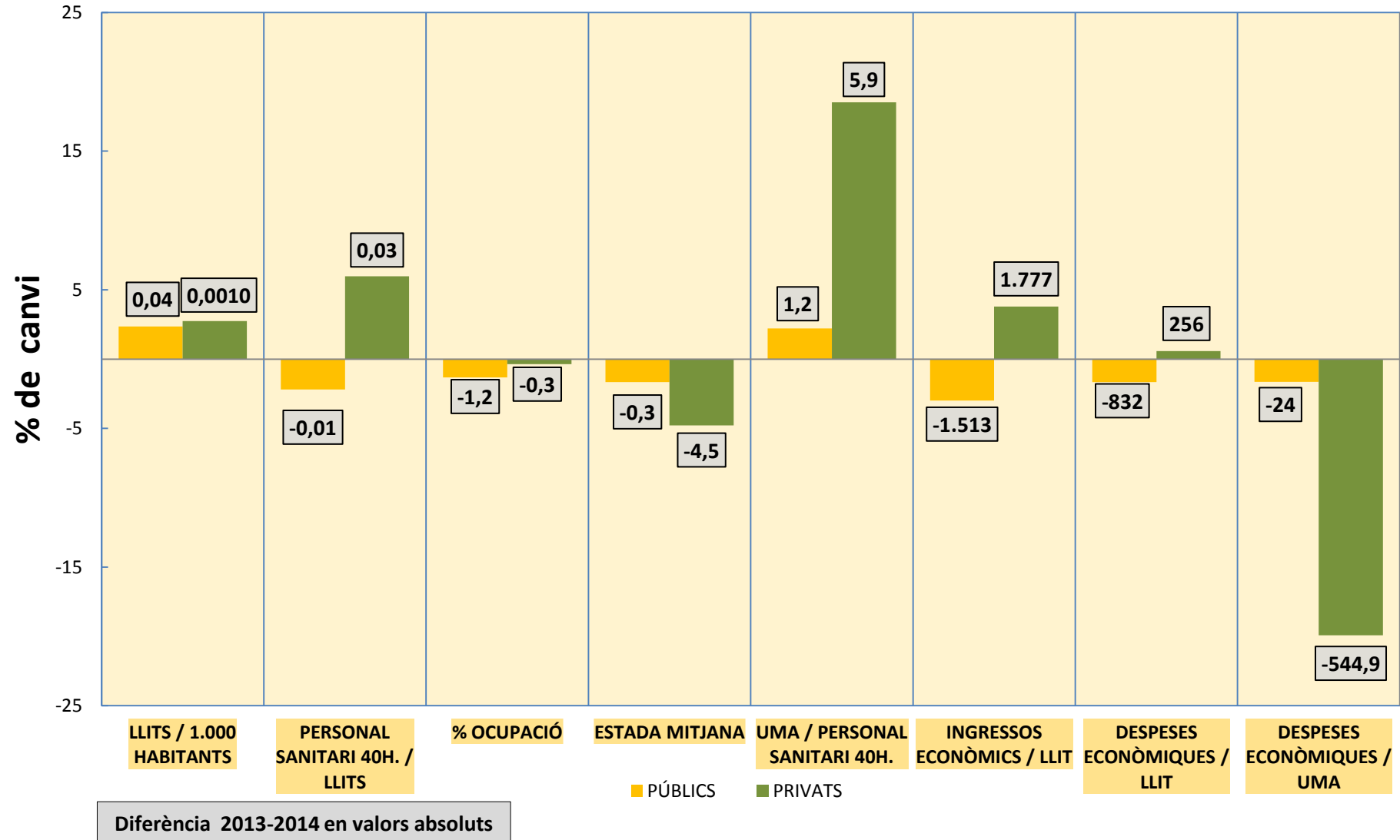


Figura 8. Indicadors als hospitals psiquiàtrics i/o sociosanitaris. Catalunya, diferència 2013-2014



3.5. Evolució temporal dels indicadors hospitalaris. Catalunya, 1992-2014

Taula 20. Evolució de la dotació i activitat dels centres hospitalaris. Catalunya, 1993-2014

	1993	1994	1995	1996	1997	1998	1999	2000	2001	2002	2003
Centres hospitalaris (1)	173	173	173	177	175	177	180	180	181	176	177
Llits instal·lats	31.361	31.427	31.130	31.304	30.852	30.196	30.467	30.499	30.051	30.051	30.437
Llits en funcionament	29.735	29.708	29.396	29.599	28.921	28.700	29.192	29.172	28.933	28.840	29.166
Personal sanitari 40 h	40.208	37.888	37.255	38.628	39.126	39.974	42.609	41.271	42.395	42.990	44.742
Altes	731.726	760.292	780.457	810.789	829.004	819.702	864.752	878.019	888.575	878.473	897.192
Estades	9.078.279	9.014.365	8.971.230	9.103.027	8.876.460	8.814.399	9.082.965	8.959.160	9.083.778	9.049.929	8.972.076
Visites	6.237.343	6.628.990	6.840.339	7.343.872	7.686.719	8.141.440	8.705.902	9.179.901	9.463.239	9.889.984	9.931.940
Urgències	3.107.132	32.43.254	3.368.830	3.390.670	3.519.415	3.653.507	3.835.721	3.991.937	4.129.127	4.282.952	4.379.732
Ingressos corrents (2)	2.064.398	2.138.353	2.144.525	2.401.807	2.602.947	2.633.310	2.846.760	3.054.199	3.366.728	3.505.678	3.890.798
Despeses corrents (2)	2.162.105	2.213.756	2.191.038	2.479.181	2.671.487	2.718.011	2.930.673	3.157.778	3.500.586	3.687.485	4.064.955

(continuació)	2004	2005	2006	2007	2008	2009	2010	2011	2012	2013	2014
Centres hospitalaris (1)	173	179	186	186	188	189	195	194	195	195	200
Llits instal·lats	31.436	31.232	31.779	31.578	31.477	31.463	31.470	30.708	30.925	30.245	30.688
Llits en funcionament	30.069	29.887	30.498	30.530	30.538	30.359	30.122	28.921	28.694	27.987	28.436
Personal sanitari 40 h	47.257	49.151	51.490	54.296	56.808	57.870	60.960	59.377	59.124	58.053	59.522
Altes	916.643	909.116	939.699	945.729	949.514	940.812	941.983	912.090	926.424	904.929	930.002
Estades	9.234.328	9.146.964	9.271.087	9.326.365	9.409.091	9.263.816	9.204.069	8.786.218	8.709.775	8.541.031	8.584.785
Visites	10.347.503	10.583.854	11.032.055	11.561.888	12.283.788	12.335.172	13.303.667	13.436.863	13.371.079	13.902.844	14.228.707
Urgències	4.409.308	4.433.051	4.612.909	4.656.908	4.553.616	4.629.322	4.435.898	4.415.517	4.375.890	4.439.893	4.542.461
Ingressos corrents (2)	4.298.586	4.793.910	5.257.664	5.906.676	6.481.821	7.032.719	6.783.206	6.668.781	6.604.660	6.509.628	6.682.587
Despeses corrents (2)	4.415.112	4.820.948	5.365.545	5.996.826	6.693.014	7.007.820	7.009.497	6.772.674	6.650.570	6.603.637	6.730.122

(1) Centres hospitalaris declarants. Alguns hospitals declaren de forma agregada. (2) En milers d'euros.

Taula 21. Evolució de l'activitat hospitalària segons el tipus d'assistència. Catalunya, 1993-2014

Tipus d'assistència	1993	1994	1995	1996	1997	1998	1999	2000	2001	2002	2003
Atenció d'aguts											
Llits en funcionament	19.569	19.356	19.006	18.851	18.544	18.175	18.059	17.949	17.742	17.418	17.263
Altes	714.923	741.006	757.972	785.912	802.093	790.871	833.442	844.577	853.099	840.177	856.202
Estades	5.639.389	5.513.519	5.470.971	5.479.831	5.379.936	5.244.621	5.266.882	5.201.708	5.197.125	5.137.283	5.067.472
% Ocupació	79	78	78,9	79,6	79,5	79,1	79,9	79,4	80,3	80,8	80,4
Rotació	36,5	38,3	39,9	41,7	43,3	43,5	46,2	47,1	48,1	48,2	49,6
Estada mitjana	7,9	7,4	7,2	7	6,7	6,6	6,3	6,2	6,1	6,1	5,9
Atenció socio sanitària											
Llits en funcionament	5.019	5.212	5.354	5.727	5.904	6.091	6.327	6.592	6.629	6.836	7.341
Altes	8.063	9.512	11.928	14.069	16.088	17.949	19.898	22.087	23.701	26.418	28.674
Estades	1.746.856	1.815.669	1.871.716	1.991.849	2.009.674	2.107.308	2.243.197	2.239.499	2.342.481	2.393.781	2.492.173
% Ocupació	95,4	95,4	95,8	95,3	93,3	94,8	97,1	93,1	96,8	95,9	93
Rotació	1,6	1,8	2,2	2,5	2,7	2,9	3,1	3,4	3,6	3,9	3,9
Estada mitjana	216,7	190,9	156,9	141,6	124,9	117,4	112,7	101,4	98,8	90,6	86,9
Atenció en hospitals psiquiàtrics											
Llits en funcionament	5.144	5.140	5.036	5.021	4.473	4.434	4.806	4.631	4.562	4.586	4.562
Altes	8.740	9.774	10.557	10.808	10.823	10.882	11.412	11.355	11.775	11.878	12.316
Estades	1.692.034	1.685.177	1.628.543	1.631.347	1.486.850	1.462.470	1.572.886	1.517.953	1.544.172	1.518.865	1.412.431
% Ocupació	90,1	89,8	88,6	89	91,1	90,4	89,7	89,8	92,7	90,7	84,8
Rotació	1,7	1,9	2,1	2,2	2,4	2,5	2,4	2,5	2,6	2,6	2,7
Estada mitjana	193,6	172,4	154,3	150,9	137,4	134,4	137,8	133,7	131,1	127,9	114,7

Taula 21 (continuació). Evolució de l'activitat hospitalària segons el tipus d'assistència. Catalunya, 2004-2014

Tipus d'assistència	2004	2005	2006	2007	2008	2009	2010	2011	2012	2013	2014
Atenció d'aguts											
Llits en funcionament	17.366	17.283	17.303	17.481	17.238	17.149	17.097	16.309	15.980	15.673	16.053
Altes	874.008	865.800	893.788	900.633	901.714	889.941	890.174	860.392	869.426	843.319	862.876
Estades	5.015.304	5.013.663	4.930.363	5.023.642	4.988.191	4.861.007	4.857.423	4.611.961	4.541.351	4.444.898	4.520.094
% Ocupació	79,1	79,5	78,07	78,73	79,28	77,66	77,84	77,48	77,86	77,70	77,14
Rotació	50,3	50,1	51,66	51,52	52,31	51,89	52,07	52,76	54,41	53,81	53,75
Estada mitjana	5,7	5,8	5,52	5,58	5,53	5,46	5,46	5,36	5,22	5,27	5,24
Atenció socio sanitària											
Llits en funcionament	7.991	7.892	8.550	8.395	8.686	8.672	8.656	8.487	8.602	8.361	8.458
Altes	29.809	30.854	34.025	32.849	34.860	37.702	38.441	39.886	44.922	48.518	53.324
Estades	2.734.863	2.628.688	2.867.714	2.825.307	2.929.191	2.953.748	2.935.700	2.818.252	2.800.986	2.771.053	2.748.055
% Ocupació	93,8	91,3	91,89	92,2	92,39	93,32	92,92	90,98	89,21	90,80	89,02
Rotació	3,7	3,9	5,98	3,91	4,01	4,35	4,44	4,70	5,22	5,80	6,30
Estada mitjana	91,7	85,2	84,28	86,01	84,03	78,34	76,37	70,66	62,35	57,11	51,54
Atenció en hospitals psiquiàtrics											
Llits en funcionament	4.712	4.712	4.645	4.654	4.614	4.538	4.369	4.125	4.112	3.953	3.925
Altes	12.826	12.462	11.886	12.247	12.940	13.169	13.368	11.812	12.076	13.092	13.802
Estades	1.484.161	1.504.613	1.473.010	1.477.416	1.491.709	1.449.061	1.410.946	1.356.005	1.367.438	1.325.080	1.316.636
% Ocupació	86,3	87,5	86,88	86,97	88,58	87,48	88,48	90,06	91,11	91,84	91,90
Rotació	2,7	2,6	2,56	2,63	2,80	2,90	3,06	2,86	2,94	3,31	3,52
Estada mitjana	115,7	120,7	123,93	120,63	115,28	110,04	105,55	114,80	113,24	101,21	95,39

Figura 9. Evolució dels llits en funcionament per 1.000 habitants segons el tipus d'assistència. Catalunya, 1993-2014

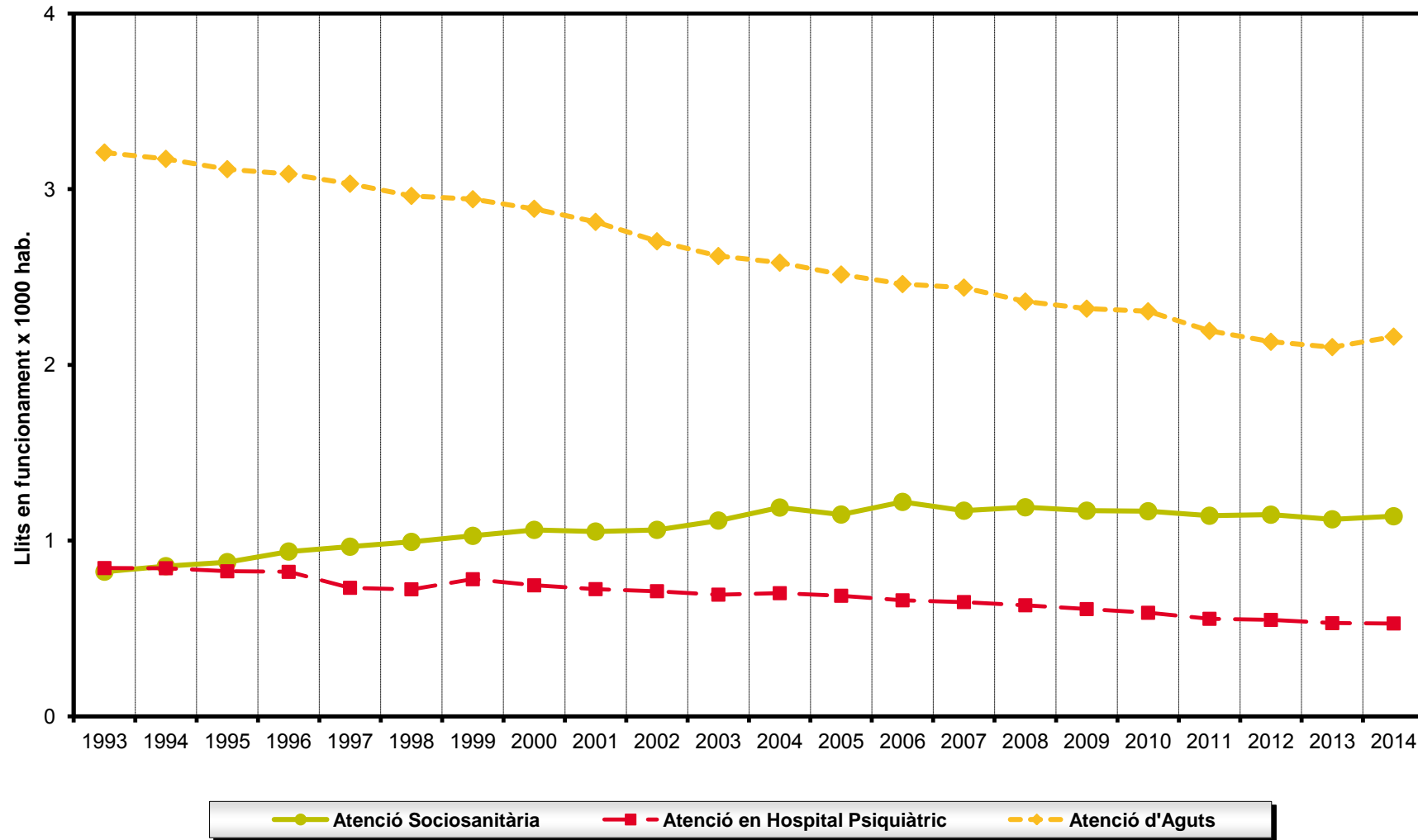


Figura 10. Evolució de les altes per 1.000 habitants segons el tipus d'assistència. Catalunya, 1993-2014

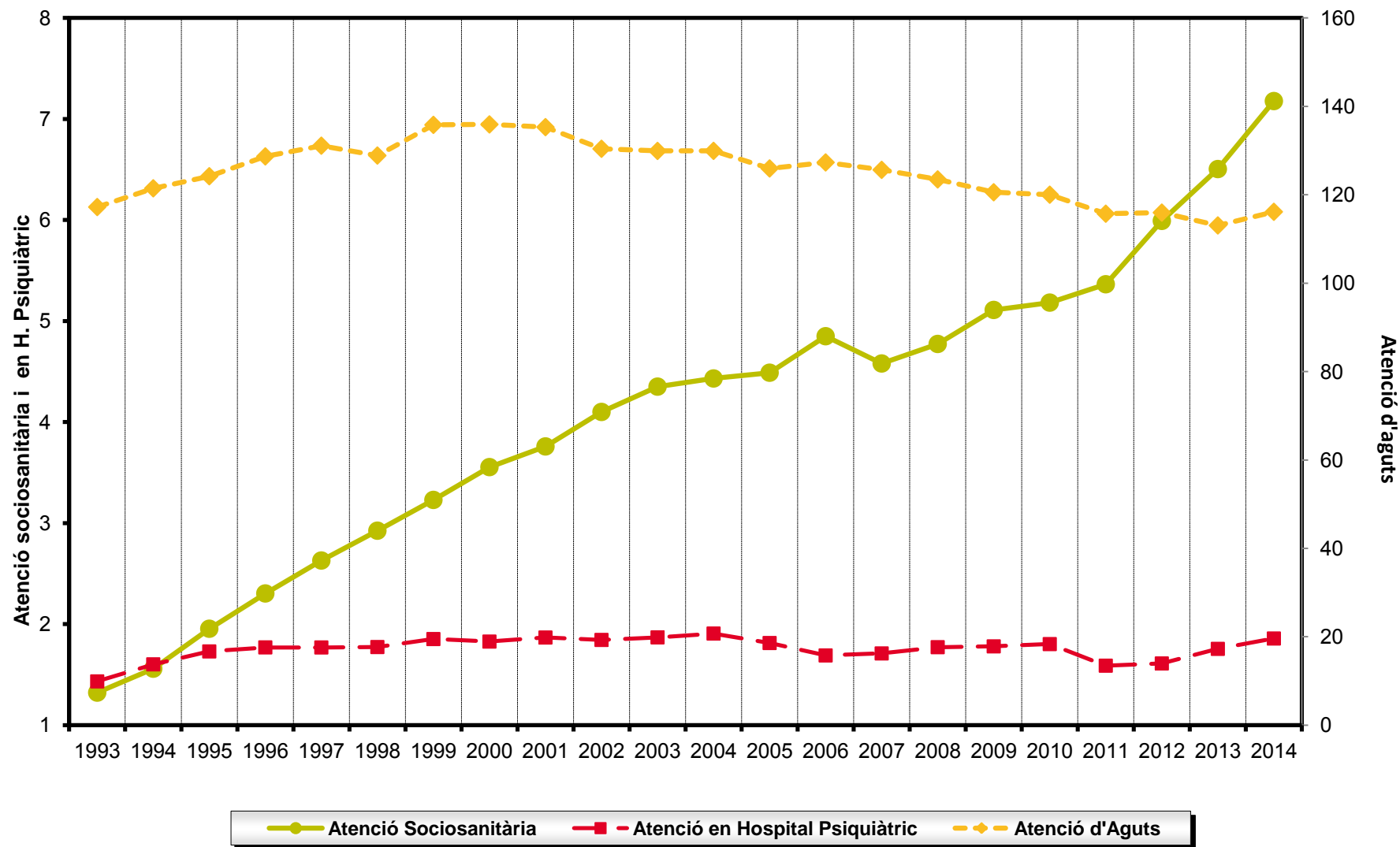


Figura 11. Evolució de les estades per 1.000 habitants segons el tipus d'assistència. Catalunya, 1993-2014

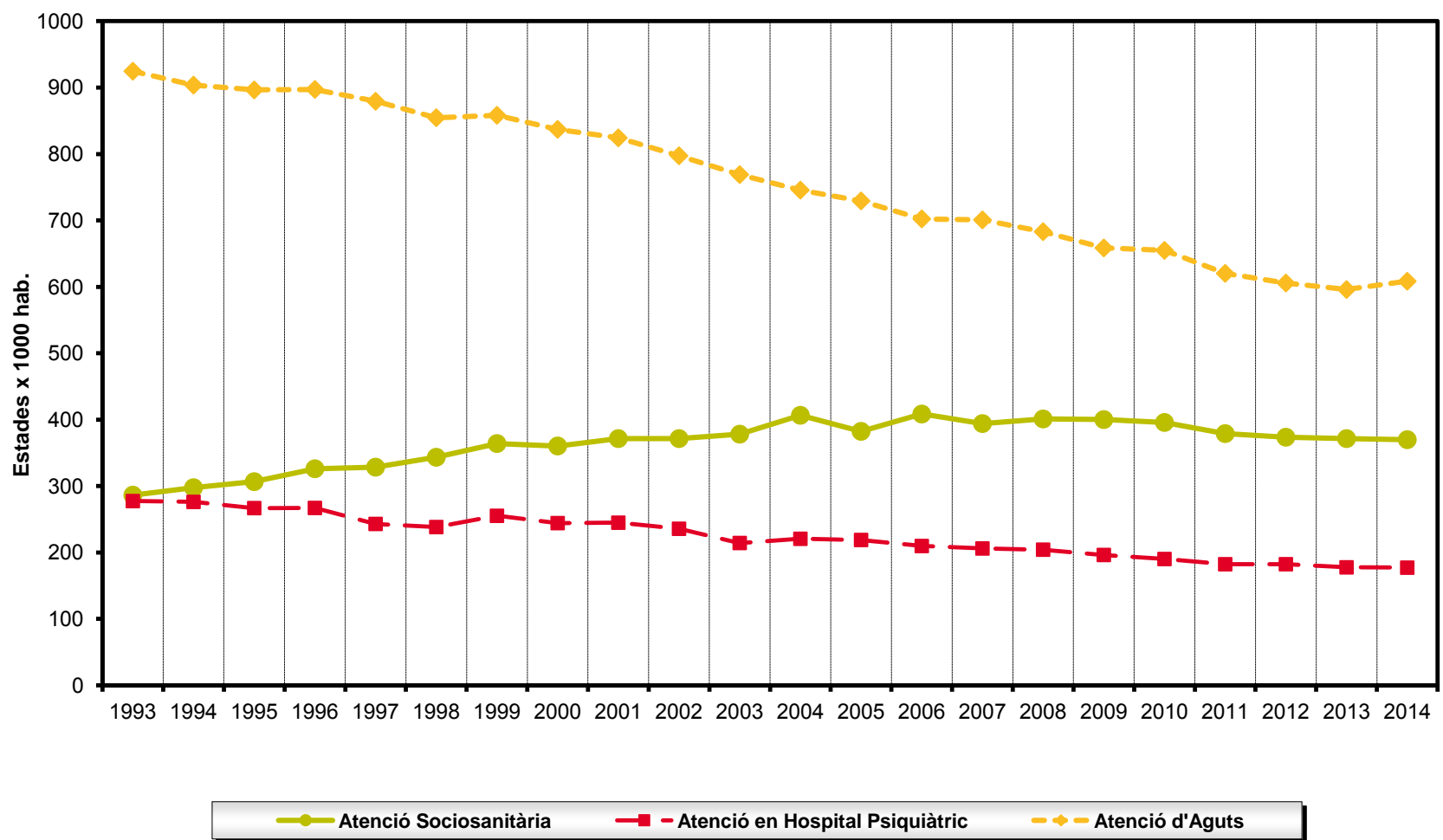


Figura 12. Evolució de l'índex d'ocupació, índex de rotació i estada mitjana de l'atenció d'aguts. Catalunya, 1993-2014

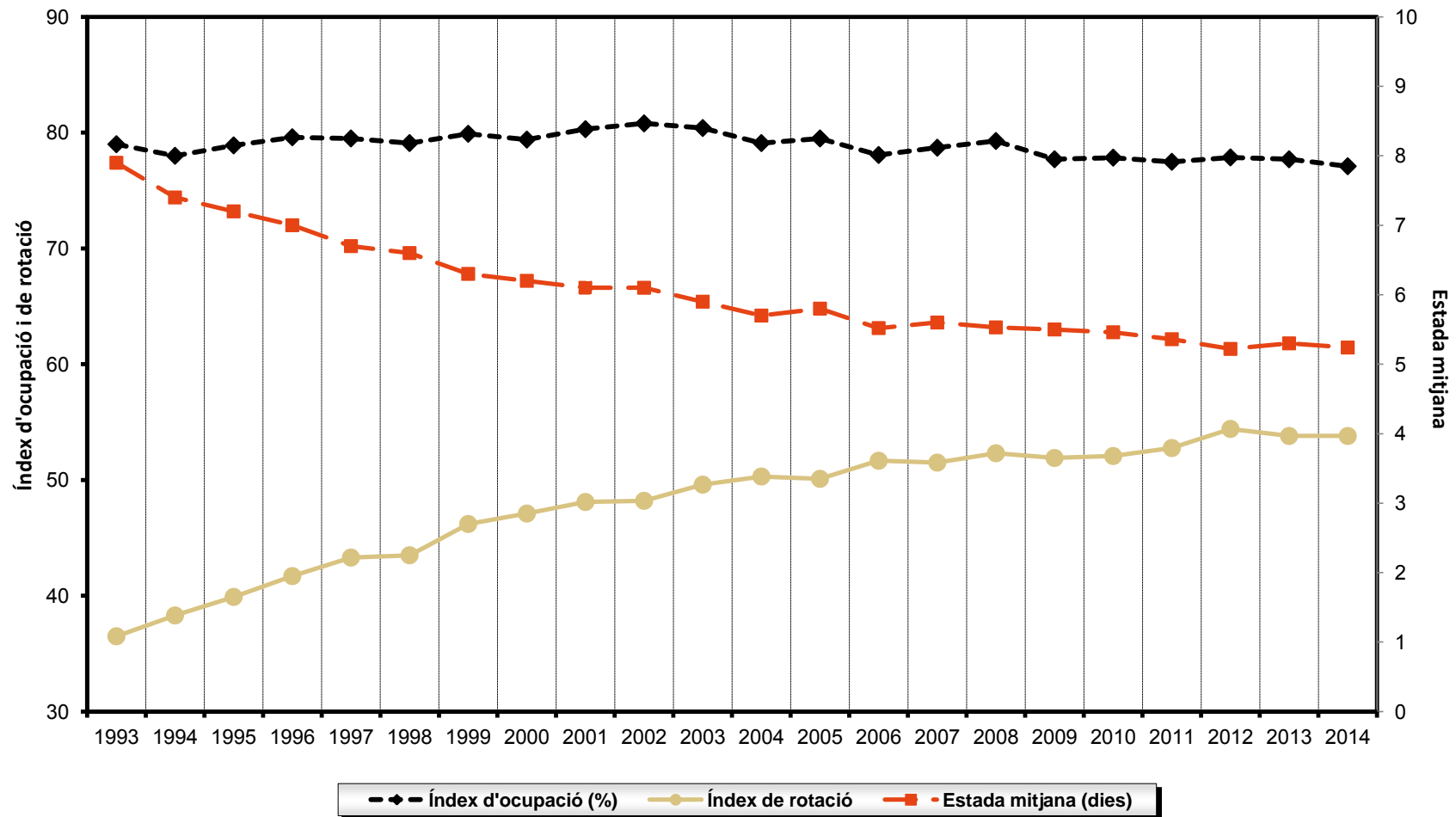


Figura 13. Evolució de l'índex d'ocupació, índex de rotació i estada mitjana de l'atenció socio sanitària. Catalunya, 1993-2014

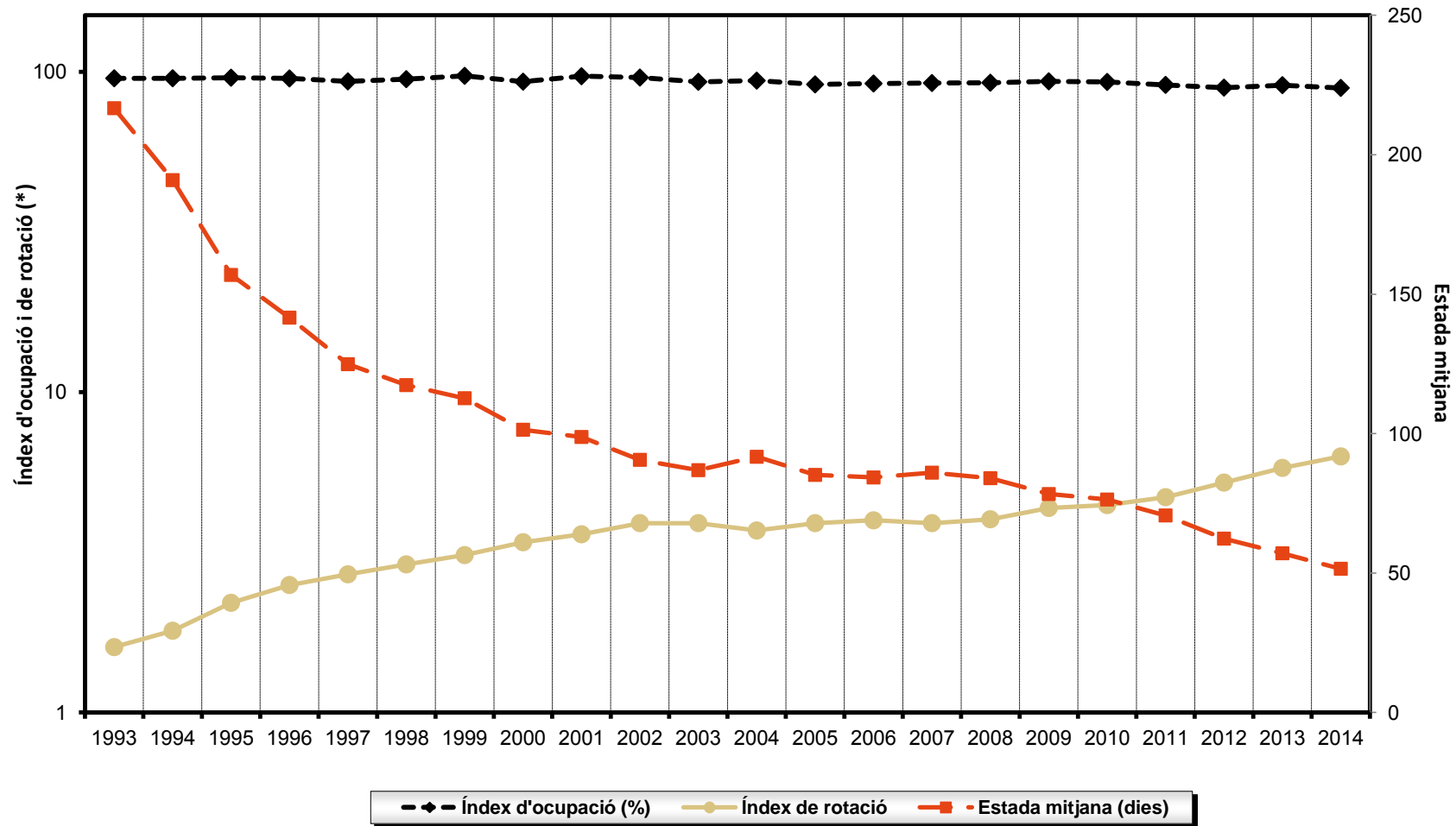
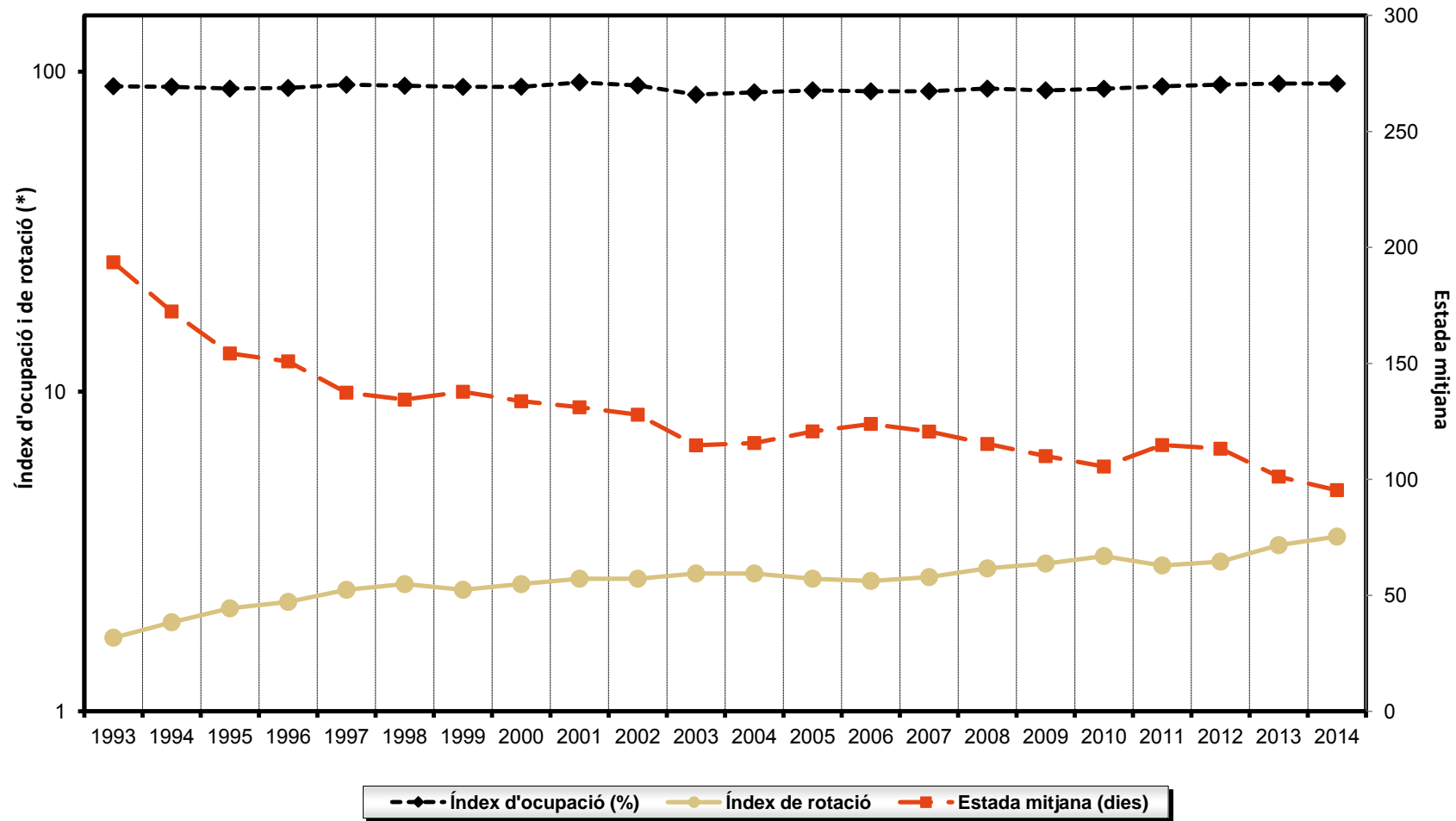


Figura 14. Evolució de l'índex d'ocupació, índex de rotació i estada mitjana de l'atenció en hospitals psiquiàtrics. Catalunya, 1993-2014



Annex 1. Material i mètodes

Les dades d'aquest informe inclouen informació provinent de dues fonts. La part fonamental, relacionada amb la dotació i l'activitat assistencial i econòmica dels centres hospitalaris de Catalunya, es recull mitjançant el qüestionari electrònic implantat el 2010, el qual es va modificar i reestructurar respecte al d'anys anteriors.

El qüestionari conté 1.328 variables, agrupades en 11 mòduls (del mòdul A al K, dividits en submòduls), cada un dels quals constitueix una unitat temàtica segons el seu contingut:

- A1. Filiació / A2. Oferta assistencial
- B1. Dotació de l'hospital / B2. Dotació tecnològica en funcionament
- C. Personal
- D. Personal en formació
- E. Serveis contractats pel centre
- F1. Activitat en hospitalització / F2. Activitat en consultes
- G. Activitat en serveis centrals
- H1. Activitat al servei d'urgències (hospital) / H2. Activitat quirúrgica / H3. Altres àrees d'activitat / H4. Activitat obstètrica
- I. Activitat assistencial segons el règim econòmic dels pacients
- J1. Compres i despeses / J2. Inversions realitzades a l'any
- K. Ingressos corrents

La segona font de dades utilitzada és el Registre de centres, serveis i establiments sanitaris (RECESES) del Departament de Salut, que aporta informació sobre la localització territorial del centre hospitalari, dades relatives al titular de la gestió i a la finalitat del centre hospitalari (entesa com el tipus d'activitat o especialitat mèdica a la qual dedica majoritàriament el seu dispositiu assistencial). Així mateix, el Servei Català de la Salut (SCS) informa anualment del tipus de concert que té amb cada hospital.

Les dades de les taules 14 a la 19 provenen de l'Estadística de centres sanitaris d'atenció especialitzada (SIAE) del Ministeri de Sanitat, Serveis Socials i Igualtat, i correspon a les dades dels hospitals d'aguts de l'any 2013 facilitades per totes les comunitats autònomes.

Definicions

- **Centres extrahospitalaris dependents.** Centres dependents de l'hospital que declara, amb el qual tenen el pressupost conjunt, el mateix NIF i que estan donats d'alta com a tals al Registre de centres del Departament de Salut, amb el codi de centre extrahospitalari corresponent. Només s'hi inclouen els centres l'activitat principal dels quals correspon a: urgències, telemedicina, serveis sanitaris integrats en una organització no sanitària, rehabilitació i recuperació, diàlisi, diagnòstic, cirurgia ambulatòria, centre polivalent i hospital de dia. No s'hi inclouen els centres d'atenció primària (CAP).

Les dades corresponents als centres extrahospitalaris estan incloses en totes les taules de resultats de 2014, excepte a les taules de dades de personal (taules 3 i 4).

- **Hospitals públics i privats (segons concert).** Aquesta agrupació correspon a la font de finançament en què recau majoritàriament la seva activitat. Es basa en l'existència o no d'un acord econòmic entre un òrgan públic finançador (SCS) i una entitat proveïdora o un centre hospitalari, per tal que aquest últim presti serveis assistencials d'hospitalització.
 - **Públics:** es consideren els hospitals que tenen algun concert amb l'SCS tot i que també poden tenir alguna activitat no concertada.
 - **Privats:** es consideren els centres que no disposen de cap concert estable amb l'SCS tot i que poden tenir alguna activitat concertada ocasionalment.
- **Tipus de concert i d'atenció.** Els hospitals que **tenen algun tipus de concert amb l'SCS** s'han agrupat segons el tipus de concert i/o la seva activitat d'hospitalització i s'han considerat com:
 - **D'aguts:** centres que tenen concert d'aguts tot i que a més poden tenir algun altre tipus de concert (socio sanitari i/o psiquiàtric). Corresponen als centres hospitalaris d'aguts del SISCAT (Decret 196/2010, de 14 de desembre, del sistema sanitari integral d'utilització pública de Catalunya).
 - **Socio sanitari:** centres que tenen bàsicament concert socio sanitari i exclusivament activitat socio sanitària.
 - **Psiquiàtric:** centres que tenen bàsicament concert psiquiàtric i exclusivament activitat psiquiàtrica.
 - **Socio sanitari i/o psiquiàtric:** centres que tenen concert i activitat tant socio sanitària com psiquiàtrica o ambdues.

Els hospitals **sense concert** amb l'SCS, s'han considerat:

- **Aguts, sociosanitaris i/o psiquiàtrics** en funció del tipus d'assistència a la qual dediquen el 80% o més dels seus llits en funcionament.
- **Estada mitjana (EM).** Nombre d'estades que han causat, de mitjana, les altes d'un servei, un centre o d'un grup de centres durant l'any estudiat (total estades / total altes).
- **Índex d'ocupació (% ocupació).** Percentatge d'utilització mitjana de la dotació de llits oferta per un servei, un centre o un grup de centres durant l'any estudiat: $[(\text{total estades} / (\text{total llits} \times 365)) \times 100]$.
- **Índex de rotació (rotació).** Nombre mitjà d'altes que s'han produït en cadascun dels llits d'un servei, un centre o grup un de centres durant l'any estudiat: (total altes / total llits).
- **Visites (2a/1a).** Nombre de visites successives per cada primera visita: (visites successives / primeres visites).
- **Personal ajustat a 40 hores setmanals.** [(personal amb contracte a jornada completa –inclou MIR–) + (0,5 x personal amb contracte a temps parcial) + (0,15 x personal col·laborador)].
- **Ambulatorització quirúrgica (% AQ).** Intervencions de cirurgia major ambulatoria (CMA) respecte del total d'intervencions quirúrgiques en percentatge: $[\text{intervencions CMA} / (\text{intervencions CMA} + \text{intervencions amb hospitalització})] \times 100$.
- **Unitat de mesura d'activitat (UMA).** Unitat bàsica d'activitat de l'hospital ponderada segons la càrrega de treball estimada de cada activitat: $\{[(\text{altes} + \text{intervencions CMA}) \times 1] + (0,0266 \times \text{visites totals}) + (0,0472 \times \text{urgències}) + (0,0796 \times \text{resta d'intervencions sense ingrés}) + (0,0907 \times \text{sessions hospital de dia})\}$. Aquest indicador utilitza algorismes de ponderació extrets de l'Índex UME (unitat de mesura estandarditzada) utilitzat a la Central de Balanços, però no incorpora ponderacions relatives a la complexitat i, per tant, no són comparables.
- **Diferència amb l'any anterior.** Diferència en termes absoluts del valor d'una variable o d'un indicador respecte de l'any l'anterior. $[\text{Diferència} (\text{any}_{-1} - \text{any}) = (\text{indicador}_{\text{any}} - \text{indicador}_{\text{any}-1})]$.

- **Percentatge de canvi (% de canvi).** Diferència percentual del valor d'una variable o d'un indicador respecte al valor de l'any anterior. $\{PC = [(indicador_{any} - indicador_{any-1}) / indicador_{any-1}] \times 100\}$.

L'agrupació territorial sanitària utilitzada en l'informe (taules 11, 12 i 13) és la que estableix el Decret 105/2005, de 31 de maig, de delimitació de les regions sanitàries i dels sectors sanitaris del Servei Català de la Salut. En les taules d'indicadors hospitalaris segons les regions sanitàries es presenten tan sols aquelles en què hi ha un nombre suficient de centres per tal que es pugui preservar el secret estadístic.

En la sèrie històrica (taules 20 i 21) s'han agrupat les dades segons l'especialització dels llits dels centres hospitalaris, considerats com:

- **Atenció d'aguts:** inclou tots els llits dedicats a aquest tipus d'atenció, tant en hospitals d'aguts com sociosanitaris, i exclou els hospitals psiquiàtrics.
- **Atenció sociosanitària:** inclou tots els llits dedicats a aquest tipus d'atenció, tant en hospitals d'aguts com sociosanitaris, i exclou els hospitals psiquiàtrics.
- **Atenció en hospitals psiquiàtrics:** inclou tots els tipus d'atenció prestada en els llits dels centres considerats com a hospitals psiquiàtrics.

A l'annex 2 es presenta la relació dels hospitals de Catalunya que han declarat agrupats el 2014 segons les categories utilitzades en l'informe i on s'especifiquen els centres que declaren de manera conjunta.

A les taules per comunitats autònomes, les dades dels hospitals d'aguts s'han agrupat en hospitals públics i privats segons l'existència o no d'un acord econòmic entre un òrgan públic finançador i un centre hospitalari, excepte les mútues d'accident de treball o empreses col·laboradores de la Seguretat Social que s'han considerat com a centres privats. Pel que fa a les comunitats autònomes, cal tenir en compte que algunes s'han agrupat per a garantir el secret estadístic a causa del baix nombre d'hospitals.

En comparar les dades de Catalunya de l'EESRI 2013 amb les que apareixen a les taules per comunitats autònomes, cal tenir en compte que en procedeixen de dues fonts d'informació diferents, i que per tant hi pot haver variacions significatives pels motius següents:

- El personal no s'ha ajustat a les 40 hores setmanals.
- Les dades de població són dades postcensals a 1 de juliol de 2013 de l'Institut Nacional d'Estadística (INE).
- Les dades econòmiques dels hospitals del Sistema Nacional de Salut han estat ajustades pel Ministeri que ha equiparat els ingressos econòmics i les despeses.
- Algunes dades, principalment les econòmiques, no estan validades i poden ser poc fiables.

Annex 2. Centres hospitalaris inclosos a l'EESRI segons tipus de concert, tipologia de l'hospital i regió sanitària, Catalunya 2014

PÚBLICS -amb concert d'aguts		
REGIÓ SANITÀRIA	HOSPITAL	MUNICIPI
RS ALT PIRINEU I ARAN	Espitau Val d'Aran	Vielha e Mijaran
RS ALT PIRINEU I ARAN	Fundació Sant Hospital	La Seu d'Urgell
RS ALT PIRINEU I ARAN	Hospital Comarcal del Pallars	Tremp
RS ALT PIRINEU I ARAN	Hospital de la Cerdanya	Puigcerdà
RS ALT PIRINEU I ARAN	Hospital de Puigcerdà	Puigcerdà
RS BARCELONA	Capio Hospital Universitari Sagrat Cor	Barcelona
RS BARCELONA	Fundació Hospital de l'Esperit Sant	Santa Coloma de Gramenet
RS BARCELONA	Fundació Hospital Sant Joan de Déu	Martorell
RS BARCELONA	Fundació Puigvert, IUNA.	Barcelona
RS BARCELONA	Hospital Clínic i Provincial - Sabino Arana	Barcelona
RS BARCELONA	Hospital Clínic i Provincial de Barcelona	Barcelona
RS BARCELONA	Hospital Comarcal de l'Alt Penedès	Vilafranca del Penedès
RS BARCELONA	Hospital de la Santa Creu i Sant Pau	Barcelona
RS BARCELONA	Hospital de l'Esperança	Barcelona
RS BARCELONA	Hospital de Mataró	Mataró
RS BARCELONA	Hospital de Mollet	Mollet del Vallès
RS BARCELONA	Hospital de Sabadell	Sabadell
RS BARCELONA	Hospital de Sant Celoni	Sant Celoni
RS BARCELONA	Hospital de Sant Joan de Déu	Esplugues de Llobregat
RS BARCELONA	Hospital de Sant Joan Despí Moisès Broggi	Sant Joan Despí
RS BARCELONA	Hospital de Terrassa	Terrassa
RS BARCELONA	Hospital de Viladecans	Viladecans
RS BARCELONA	Hospital del Mar	Barcelona
RS BARCELONA	Hospital Dos de Maig	Barcelona
RS BARCELONA	Hospital General de Granollers	Granollers
RS BARCELONA	Hospital General de L'Hospitalet	L'Hospitalet de Llobregat
RS BARCELONA	Hospital General Parc Sanitari Sant Joan de D	Sant Boi de Llobregat

EESRI. Estadística dels centres hospitalaris de Catalunya, 2014

RS BARCELONA	Hospital Municipal de Badalona	Badalona
RS BARCELONA	Hospital Plató	Barcelona
RS BARCELONA	Hospital Residència Sant Camil - CSG	Sant Pere de Ribes
RS BARCELONA	Hospital Sant Rafael	Barcelona
RS BARCELONA	Hospital Universitari de Bellvitge	L'Hospitalet de Llobregat
RS BARCELONA	Hospital Universitari Germans Trias i Pujol	Badalona
RS BARCELONA	Hospital Universitari Mútua de Terrassa	Terrassa
RS BARCELONA	Hospital Universitari Vall d'Hebron	Barcelona
RS BARCELONA	Institut Català d'Oncologia Badalona	Badalona
RS BARCELONA	Institut Català d'Oncologia l'Hospitalet	L'Hospitalet de Llobregat
RS BARCELONA	Institut Guttmann	Badalona
RS CAMP DE TARRAGONA	Centre MQ Reus	Reus
RS CAMP DE TARRAGONA	Hospital de Sant Pau i Santa Tecla	Tarragona
RS CAMP DE TARRAGONA	Hospital del Vendrell	El Vendrell
RS CAMP DE TARRAGONA	Hospital Universitari de Sant Joan de Reus	Reus
RS CAMP DE TARRAGONA	Hospital Universitari Joan XXIII de Tarragona	Tarragona
RS CAMP DE TARRAGONA	Pius Hospital de Valls	Valls
RS CATALUNYA CENTRAL	Hospital Comarcal de Sant Bernabé	Berga
RS CATALUNYA CENTRAL	Hospital d'Igualada	Igualada
RS CATALUNYA CENTRAL	Hospital General de Vic	Vic
RS CATALUNYA CENTRAL	Hospital Sant Joan de Déu	Manresa
RS GIRONA	Clínica Girona	Girona
RS GIRONA	Clínica Salus Infirmorum	Banyoles
RS GIRONA	Hospital Comarcal de Blanes	Blanes
RS GIRONA	Hospital Comarcal Sant Jaume de Calella	Calella
RS GIRONA	Hospital de Campdevàrol	Campdevàrol
RS GIRONA	Hospital de Figueres	Figueres
RS GIRONA	Hospital de Palamós	Palamós
RS GIRONA	Hospital d'Olot i Comarcal de la Garrotxa	Olot
RS GIRONA	Hospital Santa Caterina	Salt
RS GIRONA	Hospital Universitari de Girona Dr. Josep Tru	Girona

EESRI. Estadística dels centres hospitalaris de Catalunya, 2014

RS GIRONA	ICO Girona	Girona
RS LLEIDA	Clínica Terres de Ponent	Lleida
RS LLEIDA	Hospital Santa Maria	Lleida
RS LLEIDA	Hospital Universitari Arnau de Vilanova	Lleida
RS TERRES DE L'EBRE	Clínica Terres de l'Ebre	Tortosa
RS TERRES DE L'EBRE	Hospital Comarcal d'Amposta	Amposta
RS TERRES DE L'EBRE	Hospital Comarcal Móra d'Ebre	Móra d'Ebre
RS TERRES DE L'EBRE	Hospital Verge de la Cinta de Tortosa	Tortosa

PÚBLICS -amb concert sociosanitari		
REGIÓ SANITÀRIA	HOSPITAL	MUNICIPI
RS BARCELONA	Antic Hospital de Sant Jaume i Santa Magdalen	Mataró
RS BARCELONA	Casal de Curació	Vilassar de Mar
RS BARCELONA	Centre Blauclínic Sant Josep Oriol	Barcelona
RS BARCELONA	Centre Mèdic Molins, SL	Molins de Rei
RS BARCELONA	Centre Polivalent Can Fosc	L'Ametlla del Vallès
RS BARCELONA	Centre Residencial Mutuam Diagonal	Barcelona
RS BARCELONA	Centre Social i Sanitari Frederica Montseny	Viladecans
RS BARCELONA	Centre Sociosanitari Ricard Fortuny	Vilafranca del Penedès
RS BARCELONA	Centre sociosanitari Blauclínic Dolors Aleu	Barcelona
RS BARCELONA	Centre Sociosanitari Can Torras	Alella
RS BARCELONA	Centre Sociosanitari de l'Hospitalet	L'Hospitalet de Llobregat
RS BARCELONA	Centre Sociosanitari del Centre Integral de S	Barcelona
RS BARCELONA	Centre Sociosanitari d'Esplugues	Esplugues de Llobregat
RS BARCELONA	Centre Sociosanitari El Carme	Badalona
RS BARCELONA	Centre Sociosanitari Isabel Roig	Barcelona
RS BARCELONA	Centre Sociosanitari Mutuam Güell	Barcelona
RS BARCELONA	Centre Sociosanitari Sant Jordi de Vall d'Heb	Barcelona
RS BARCELONA	Centre Sociosanitari Sarquavitaie Sant Jordi	Cornellà de Llobregat
RS BARCELONA	Centre Sociosanitari Verge del Puig	Sant Celoni
RS BARCELONA	Centre Vallparadís	Terrassa

EESRI. Estadística dels centres hospitalaris de Catalunya, 2014

RS BARCELONA	Clínica Barceloneta, SA	Barcelona
RS BARCELONA	Clínica Coroleu	Barcelona
RS BARCELONA	Clínica Nostra Senyora de Guadalupe	Esplugues de Llobregat
RS BARCELONA	Clínica Sant Antoni	Barcelona
RS BARCELONA	Hestia Maresme	Mataró
RS BARCELONA	Hestia Palau	Barcelona
RS BARCELONA	Hospital de Sant Llàtzer	Terrassa
RS BARCELONA	Hospital Sant Antoni Abat - CSG	Vilanova i la Geltrú
RS BARCELONA	Hospital Sociosanitari de Mollet	Mollet del Vallès
RS BARCELONA	Hospital Sociosanitari Pere Virgili	Barcelona
RS BARCELONA	Nou Hospital Evangèlic	Barcelona
RS BARCELONA	Prytanis Hospitalet Centre Sociosanitari	L'Hospitalet de Llobregat
RS BARCELONA	Prytanis Sant Boi Centre Sociosanitari	Sant Boi de Llobregat
RS BARCELONA	Regina SAR	Barcelona
RS BARCELONA	Residència l'Estada	Sant Andreu de Llavaneres
RS BARCELONA	Residència Santa Susanna	Caldes de Montbui
RS BARCELONA	SAR La Salut Josep Servat	Barcelona
RS BARCELONA	Serveis Clínics, SA	Barcelona
RS CAMP DE TARRAGONA	Centre Sociosanitari Ciutat de Reus	Reus
RS CAMP DE TARRAGONA	Centre Sociosanitari i Residència Assistida S	Salou
RS CAMP DE TARRAGONA	Centre Sociosanitari Llevant	Tarragona
RS CAMP DE TARRAGONA	Hospital Sociosanitari Francolí	Tarragona
RS CAMP DE TARRAGONA	Policlínica Comarcal del Vendrell	El Vendrell
RS CAMP DE TARRAGONA	Residència Alt Camp	Valls
RS CAMP DE TARRAGONA	Residència Santa Tecla Ponent	Tarragona
RS CAMP DE TARRAGONA	Residència Vila-Seca	Vila-seca
RS CATALUNYA CENTRAL	Centre Sanitari del Solsonès, FPC	Solsona
RS CATALUNYA CENTRAL	Fundació Sanitària Sant Josep	Igualada
RS CATALUNYA CENTRAL	Hospital de la Santa Creu	Vic
RS CATALUNYA CENTRAL	Hospital de Sant Andreu	Manresa
RS CATALUNYA CENTRAL	Hospital de Sant Jaume	Manlleu

EESRI. Estadística dels centres hospitalaris de Catalunya, 2014

RS CATALUNYA CENTRAL	Residència Puig-reig	Puig-reig
RS CATALUNYA CENTRAL	SAR Mont Martí	Puig-Reig
RS GIRONA	Centre Palamós Gent Gran	Palamós
RS GIRONA	Centre Sociosanitari Bernat Jaume	Figueres
RS GIRONA	Centre Sociosanitari MUTUAM Girona	Girona
RS GIRONA	Centre Sociosanitari Parc Hospitalari Martí i	Salt
RS GIRONA	Hospital de Sant Jaume	Blanes
RS GIRONA	Hospital Sociosanitari de Lloret de Mar	Lloret de Mar
RS GIRONA	Residència de Gent Gran Puig d'en Roca	Girona
RS GIRONA	Residència Geriàtrica Maria Gay	Girona
RS LLEIDA	Hospital Jaume Nadal Meroles	Lleida
RS LLEIDA	Residència Terraferma	Alpicat
RS TERRES DE L'EBRE	Hospital de la Santa Creu	Tortosa

PÚBLICS -amb concert psiquiàtric		
REGIÓ SANITÀRIA	HOSPITAL	MUNICIPI
RS ALT PIRINEU I ARAN	Castell d'Oliana Residencial, SL	Oliana
RS BARCELONA	Benito Menni Complex Assistencial en Salut Me	Granollers
RS BARCELONA	Benito Menni, Complex Assistencial en Salut M	Sant Boi de Llobregat
RS BARCELONA	Clínica Llúria	Barcelona
RS BARCELONA	Comunitat Terapèutica Arenys de Munt	Arenys de Munt
RS BARCELONA	Institut Freedman	Esplugues de Llobregat
RS BARCELONA	Sant Joan de Déu - Numància	Barcelona
RS BARCELONA	Serveis Sanitaris Penitenciaris Can Brians	Sant Boi de Llobregat
RS BARCELONA	Unitat Polivalent Benito Menni en Salut Menta	L'Hospitalet de Llobregat
RS BARCELONA	Unitat Polivalent Salut Mental Barcelona Nord	Barcelona
RS CAMP DE TARRAGONA	Villablanca Serveis Assistencials, SA	Reus
RS GIRONA	Hospital Psiquiàtric	Salt
RS LLEIDA	Centre Assistencial Sant Joan de Déu	Almacelles
RS LLEIDA	Clínica Psiquiàtrica Bellavista	Lleida
RS TERRES DE L'EBRE	Unitat Polivalent en Salut Mental d'Amposta	Amposta

PÚBLICS -amb concert psiquiàtric i sociosanitari		
REGIÓ SANITÀRIA	HOSPITAL	MUNICIPI
RS BARCELONA	Centre Fòrum	Barcelona
RS BARCELONA	Centres Assistencials Dr. Emili Mira i López	Santa Coloma de Gramenet
RS BARCELONA	Germanes Hospitalàries, Hospital Sagrat Cor	Martorell
RS BARCELONA	Hestia Duran i Reynals	L'Hospitalet de Llobregat
RS BARCELONA	Hestia Gràcia	Barcelona
RS BARCELONA	Hospital Mare de Déu de la Mercè	Barcelona
RS BARCELONA	Parc Sanitari Sant Joan de Déu	Sant Boi de Llobregat
RS CAMP DE TARRAGONA	Institut Pere Mata, SA	Reus
RS LLEIDA	Hestia Balaguer	Balaguer

PRIVATS - Aguts		
REGIÓ SANITÀRIA	HOSPITAL	MUNICIPI
RS BARCELONA	Àptima Centre Clínic - Mútua de Terrassa	Terrassa
RS BARCELONA	Centre de Prevenció i Rehabilitació ASEPEYO	Sant Cugat del Vallès
RS BARCELONA	Centre d'Oftalmologia Barraquer	Barcelona
RS BARCELONA	Centre Mèdic Delfos, SA	Barcelona
RS BARCELONA	Centre Mèdic Sant Jordi de Sant Andreu, SA	Barcelona
RS BARCELONA	Centre Mèdic Teknon, SL	Barcelona
RS BARCELONA	Centro Internacional de Medicina Avanzada, SA	Barcelona
RS BARCELONA	Clínica Corachan, SA	Barcelona
RS BARCELONA	Clínica Creu Blanca	Barcelona
RS BARCELONA	Clínica del Pilar	Barcelona
RS BARCELONA	Clínica del Vallès	Sabadell
RS BARCELONA	Clínica Diagonal	Esplugues de Llobregat
RS BARCELONA	Clínica MC-Copèrnic	Barcelona
RS BARCELONA	Clínica MC-Londres	Barcelona
RS BARCELONA	Clínica Nostra Senyora del Remei	Barcelona
RS BARCELONA	Clínica Planas	Barcelona

EESRI. Estadística dels centres hospitalaris de Catalunya, 2014

RS BARCELONA	Clínica Sagrada Família	Barcelona
RS BARCELONA	Clínica Suma Barcelona (Sant Honorat)	Barcelona
RS BARCELONA	Clínica Tres Torres	Barcelona
RS BARCELONA	CQM Clínic Maresme, SL	Mataró
RS BARCELONA	Hospital de Barcelona	Barcelona
RS BARCELONA	Hospital de Nens de Barcelona	Barcelona
RS BARCELONA	Hospital FREMAP Barcelona	Barcelona
RS BARCELONA	Hospital General de Catalunya	Sant Cugat del Vallès
RS BARCELONA	Hospital Quirón	Barcelona
RS BARCELONA	Hospital Universitari Quirón Dexeus	Barcelona
RS BARCELONA	IM Clínic	Sant Cugat del Vallès
RS BARCELONA	Mútua de Granollers	Granollers
RS BARCELONA	Policlínica Barcelona	Barcelona
RS CAMP DE TARRAGONA	Clínica Activa Mútua 2008	Tarragona
RS CAMP DE TARRAGONA	Hospital Viamed Monegal	Tarragona
RS CATALUNYA CENTRAL	Clínica Sant Josep	Vic
RS CATALUNYA CENTRAL	Clínica Sant Josep	Manresa
RS GIRONA	Clínica Bofill	Girona
RS GIRONA	Clínica Quirúrgica Onyar	Girona
RS GIRONA	Clínica Santa Creu	Figueres
RS LLEIDA	Clínica Nostra Senyora Perpetu Socors	Lleida
RS LLEIDA	Hospital Montserrat	Lleida

PRIVATS -Psiquiàtric i/o sociosanitari

REGIÓ SANITÀRIA	HOSPITAL	MUNICIPI
RS BARCELONA	Centre Collserola Mutual	Barcelona
RS BARCELONA	Centre Gerontològic AMMA Sant Cugat	Sant Cugat del Vallès
RS BARCELONA	Centre Integral Serveis Salut Mental Comunitat	Barcelona
RS BARCELONA	Centre Stauros	Barcelona
RS BARCELONA	Clínica Galatea	Barcelona
RS BARCELONA	ITA Maresme-Argentona	Argentona

EESRI. Estadística dels centres hospitalaris de Catalunya, 2014

RS BARCELONA	ITA Maresme-Barcelona	Barcelona
RS BARCELONA	Lepant Residencial QGG, SL	Barcelona

Centres hospitalaris que han declarat conjuntament amb altres centres		
REGIÓ SANITÀRIA	HOSPITAL	MUNICIPI
RS ALT PIRINEU I ARAN	Hospital de Puigcerdà	Puigcerdà
RS ALT PIRINEU I ARAN	Residència de Puigcerdà	Puigcerdà
RS CATALUNYA CENTRAL	Centre Hospitalari	Manresa
RS CATALUNYA CENTRAL	Hospital Sant Joan de Déu	Manresa
RS CATALUNYA CENTRAL	Hospital General de Vic	Vic
RS CATALUNYA CENTRAL	Clínica de Vic	Vic

Centres hospitalaris que declaraven conjuntament i han declarat separadament a l'EESRI 2014		
REGIÓ SANITÀRIA	HOSPITAL	MUNICIPI
RS CATALUNYA CENTRAL	Clinica Sant Josep	Manresa
RS CAMP DE TARRAGONA	Residència Alt Camp	Valls

Centres que han causat baixa o no han tingut activitat a l'EESRI 2014		
REGIÓ SANITÀRIA	HOSPITAL	MUNICIPI
RS BARCELONA	Clinica Solarium	Barcelona

Centres de nova incorporació a l'EESRI 2014		
REGIÓ SANITÀRIA	HOSPITAL	MUNICIPI
RS ALT PIRINEU I ARAN	Hospital de la Cerdanya	Puigcerdà
RS BARCELONA	Centre sociosanitari Isabel Roig	Barcelona
RS BARCELONA	Hospital Sociosanitari de Mollet	Mollet del Vallès
RS BARCELONA	IM Clinic	Sant Cugat del Vallès