
La interrupció voluntària de l'embaràs a Catalunya. 2015



Agraïments

A tots els centres autoritzats per a la pràctica de la interrupció voluntària de l'embaràs, pel seu esforç en el manteniment de la qualitat de les dades.

Referència recomanada

Direcció General de Planificació en Salut. Estadística de la interrupció voluntària de l'embaràs. Catalunya, 2015. Barcelona. Departament de Salut. Generalitat de Catalunya, desembre de 2016.

Alguns drets reservats

© 2016, Generalitat de Catalunya. Departament de Salut.



Els continguts d'aquesta obra estan subjectes a una llicència de Reconeixement-NoComercial-SenseObresDerivades 4.0 Internacional.

La llicència es pot consultar a: <http://creativecommons.org/licenses/by-nc-nd/4.0/deed.ca>

Edita:

Direcció General de Planificació en Salut

Primera edició:

Barcelona, desembre de 2016

Assessorament lingüístic:

Servei de Planificació Lingüística del Departament de Salut

URL:

www.gencat.cat/salut

Sumari

| | | |
|-------|---|----|
| 1 | Introducció | 4 |
| 2 | Metodologia | 6 |
| 2.1 | Característiques del Registre d'interrupció voluntària de l'embaràs..... | 6 |
| 2.2 | Recollida i validació de les dades | 6 |
| 2.3 | Informació disponible | 6 |
| 2.4 | Càlcul dels indicadors | 9 |
| 3 | Principals resultats..... | 11 |
| 4 | Taules i figures..... | 15 |
| 4.1 | Total d'IVE realitzades a Catalunya | 16 |
| 4.1.1 | Distribució de les IVE segons les característiques sociodemogràfiques | 16 |
| 4.1.2 | Distribució de les IVE segons les característiques de fecunditat | 19 |
| 4.1.3 | Distribució de les IVE segons les característiques de la intervenció | 20 |
| 4.1.4 | Evolució de les IVE realitzades a Catalunya 1987-2015..... | 21 |
| 4.2 | IVE realitzades en dones residents a Catalunya | 22 |
| 4.2.1 | Distribució de les IVE realitzades a dones residents segons les característiques sociodemogràfiques..... | 22 |
| 4.2.2 | Distribució de les IVE realitzades en dones residents segons les característiques de fecunditat..... | 25 |
| 4.2.3 | Distribució de les IVE realitzades en dones residents segons les característiques de la intervenció | 26 |
| 4.2.4 | Distribució territorial de les IVE realitzades en dones residents | 27 |
| 4.2.5 | Evolució de les IVE realitzades de les dones residents. 1987-2015..... | 32 |
| 4.3 | IVE realitzades en dones residents nascudes fora del territori espanyol | 35 |
| 4.3.1 | Distribució de les IVE de les dones residents nascudes fora del territori espanyol segons característiques sociodemogràfiques | 35 |
| 4.3.2 | Distribució de les IVE de les dones residents nascudes fora del territori espanyol..... | 38 |
| 4.3.3 | Distribució de les IVE de les dones residents nascudes fora del territori espanyol segons característiques de la intervenció | 39 |
| 4.3.4 | Distribució territorial de les IVE de les dones residents nascudes fora del territori espanyol | 40 |
| 4.4 | IVE realitzades en dones residents nascudes al territori espanyol | 44 |
| 5 | Annex: Relació de centres sanitaris | 47 |
| 6 | Bibliografia | 49 |

1 Introducció

L'informe anual sobre la interrupció voluntària de l'embaràs (IVE)¹ recull dades relatives a les IVE realitzades en tots els centres sanitaris públics i privats autoritzats a Catalunya.² Els centres autoritzats han de proporcionar les dades sobre les IVE realitzades, d'acord amb l'Ordre de 10 de desembre de 1986 del Departament de Salut, per la qual es disposa el procediment de recollida de dades relatives a les interrupcions voluntàries d'embaràs dutes a terme de conformitat amb la Llei orgànica 9/1985, de 5 de juliol (DOGC 779 de 17.12.1986).³

Les dades referents a dones residents a Catalunya són provisionals, atès que no estan incloses les IVE que han estat realitzades fora de Catalunya a dones que hi resideixen.

L'any 2011, el Departament de Salut va incloure a la cartera de serveis de les unitats d'ASSIR (centres d'atenció primària de la xarxa pública amb el Programa sanitari d'atenció a la salut sexual i reproductiva) la realització d'IVE amb mètodes farmacològics, i, en les dades recollides, s'hi va incorporar l'activitat d'aquestes unitats. L'any 2011, el Departament de Salut va redactar un primer protocol de l'IVE farmacològica fins als 49 dies d'embaràs,⁴ protocol que va ser actualitzat el 2014 quan es va ampliar fins als 63 dies d'embaràs.⁵

L'1 de maig de l'any 2015 es va crear la nova comarca del Moianès (Llei 4/2015, de 23 d'abril, de creació de la comarca del Moianès)⁶ i, posteriorment, el 16 de juny de l'any 2015 es va crear el municipi de Medinyà (Llei 8/2015, de 10 de juny, de creació del municipi de Medinyà)⁷. Aquesta modificació de l'estructura territorial comporta que les agrupacions comarcals vigents no són completament comparables amb les dels informes del d'anys anteriors.

Des que va entrar en vigor la Llei orgànica 2/2010, de 3 de març, de salut sexual i reproductiva i de la interrupció voluntària de l'embaràs,⁸ els terminis i els motius autoritzats són els següents: 1) dins de les primeres catorze setmanes de gestació, a petició de la dona, 2) dins de les primeres vint-i-dues setmanes de gestació, sempre que hi hagi risc greu per a la vida o la salut de l'embarassada o sempre que hi hagi anomalies greus en el fetus, i 3) transcorregudes les vint-i-dues setmanes de gestació, quan es detectin anomalies fetals incompatibles amb la vida o quan el fetus tingui una malaltia extremadament greu i incurable en el moment del diagnòstic.

A la Direcció General de Planificació en Salut li correspon, entre altres funcions de la planificació estratègica, formular criteris i directrius que han d'orientar la planificació operativa i la compra de serveis que efectua el CatSalut. És per aquest motiu que el present informe manté la mateixa informació que en les edicions anteriors, però s'ha reestructurat per donar compliment, també, a aquestes funcions. L'informe consta de tres apartats principals: el resum de la metodologia utilitzada, la descripció dels principals resultats i, finalment, les taules i figures amb els resultats analitzats. Com a novetat d'aquest any, per facilitar el treball amb les dades, les taules estan disponibles a la web del Departament de Salut en format Excel. El contingut de cada apartat, sempre

que ha estat possible, s'ha estructurat en el mateix ordre: distribució de les IVE segons característiques sociodemogràfiques de la dona, segons característiques de fecunditat, segons característiques de la intervenció, distribució territorial i evolució temporal des de l'any 1987.

2 Metodologia

2.1 Característiques del Registre d'interrupció voluntària de l'embaràs

El Registre d'interrupció voluntària de l'embaràs de Catalunya recull les IVE realitzades en els centres sanitaris públics i privats autoritzats a Catalunya, tant de dones residents com de dones no residents. La relació dels 74 centres autoritzats a Catalunya l'any 2015 es pot consultar a l'annex.

Pel que fa a la informació de les dones residents, les dades són provisionals, ja que manquen les IVE que dones residents a Catalunya han realitzat en centres de la resta de l'Estat espanyol. Aquestes IVE les recull el Ministerio de Sanidad, Servicios Sociales e Igualdad i les remet als registres de les diferents conselleries de salut. La diferència entre les dades provisionals i les definitives és molt petita. A tall d'exemple, l'any 2014, el nombre d'IVE de dones residents a Catalunya trameses va de ser 34. Aquest informe substitueix les dades provisionals d'IVE de dones residents a Catalunya de l'any 2014 i l'informe de l'any vinent publicarà les IVE provisionals del 2016 i les definitives del 2015 de dones residents a Catalunya.

2.2 Recollida i validació de les dades

L'any 2015, gairebé 9 de cada 10 centres recullen la informació mitjançant l'aplicació IVE.NET que permet l'accés en línia al Registre d'IVE. Aquesta aplicació, a més de garantir la confidencialitat de les dades per fer la declaració de la informació individualitzada, assegura la detecció d'errors de manera simultània a l'entrada de dades. La resta de centres notifiquen les dades mitjançant l'enviament d'un fitxer en format text (3 centres) o utilitzen el qüestionari en paper (9 centres).

La validació es realitza en tres etapes: la primera està incorporada a l'aplicació; la segona validació de les dades es fa des del Departament de Salut mitjançant programes creats *ad hoc*, i la tercera consisteix en un control de qualitat que detecta anomalies que són verificades posant-se en contacte amb els centres. El tancament de les dades es fa en dues fases: un tancament trimestral de dades declarades i validades, i un altre d'annual.

2.3 Informació disponible

Les taules següents mostren les variables que els centres recullen de cada dona, agrupades en tres blocs temàtics: característiques sociodemogràfiques, de fecunditat i de la intervenció, així com les categories en què es recullen aquestes variables i les categories derivades que són emprades en l'anàlisi dels resultats (quadre 1).

Quadre 1. Variables i categories del Registre d'interrupció voluntària de l'embaràs

| | Variables | Categories recollides | Categories derivades |
|-------------------------------------|-----------------------------------|---|--|
| Característiques sociodemogràfiques | Número de registre intern | | |
| | Codi de centre | | -Centres hospitalaris -Centres extrahospitalaris -Unitats d'atenció a la salut sexual i reproductiva -Unitat assistencial* |
| | IVE finançada públicament | 1 Sí 2 No | |
| | Data de naixement | | Edat simple Grups d'edat: <15, 15-19, 20-24, 25-29, 30-39, 35-39, 40-44, >44 |
| | Conviu en parella | 1 Sí 2 No 9 No hi consta | |
| | Estat civil | 1 Soltera 2 Casada 3 Vídua 4 Divorciada 5 Separada 9 No hi consta | |
| | País d'origen | | Àrees geogràfiques |
| | Any d'arribada a l'Estat espanyol | | <2005, 2005, 2006, 2007, 2008, 2009, 2010, 2011, 2012, 2013, 2014, 2015 |
| | Primera nacionalitat | | Àrees geogràfiques |
| | Segona nacionalitat | | Àrees geogràfiques |
| | Municipi de residència | | Comarca Regió sanitària |
| | Província de residència | | |
| | Codi postal | | |
| | Nivell d'instrucció | 1 Analfabeta 2 Sense estudis 3 1r grau 4 2n grau, 1r cicle 5 2n grau, 2n cicle 6 3r grau (escoles universitàries o equivalents) 7 3r grau (facultats, escoles tècniques superiors o equivalents i postgraduats) 8 No classificables per graus i no prou especificats 9 No hi consta | -Sense estudis -Estudis primaris -Estudis secundaris de 1r cicle -Estudis secundaris de 2n cicle -Estudis universitaris |
| | Situació laboral de la dona | 1 Empresària o professional amb treballadors al seu càrrec 2 Empresària o professional sense treballadors al seu càrrec 3 Persona que treballa a sou, journal, comissió o una altra classe de remuneració 4 Pensionista 5 Estudiant 6 Busca ocupació per primer cop o es troba a l'atur 7 Mestressa de casa 8 Altres 9 No hi consta | - Treballa per compte propi - Treballa per compte d'altri - Estudia - A l'atur -Persona que s'encarrega de les tasques de casa |

| | | | |
|-------------------------------------|---|---|--|
| Característiques sociodemogràfiques | Situació laboral del sustentador principal (si s'escau) | 0 No n'hi ha 1 Empresari o professional amb treballadors al seu càrrec 2 Empresari o professional sense treballadors al seu càrrec 3 Persona que treballa a sou, jornal, comissió o una altra classe de remuneració 4 Pensionista 5 Estudiant 6 Busca ocupació per primer cop o es troba a l'atur 7 Persona que s'encarrega de les tasques de casa 8 Altres 9 No hi consta | - Treballa per compte propi - Treballador per compte d'altri - Estudiant - A l'atur - Persona que s'encarrega de les tasques de casa |
| | Ingressos econòmics propis | 1 Sí 2 No 3 No hi consta | |
| Característiques de la fecunditat | Nombre de fills vius actualment | | - Cap fill viu - 1 fill viu - 2 fills vius - 3 fills vius - 4 fills vius - 5 fills vius o més |
| | Data del darrer part | | |
| | Nombre d'IVE anteriors a l'actual | | - Cap IVE anterior - 1 IVE anterior - 2 IVE anteriors - 3 IVE anteriors - 4 IVE anteriors - 5 IVE anteriors o més |
| | Data de la darrera IVE | | |
| | Utilització de centres de planificació en els 2 anys anteriors | 1 Sí, públic 2 Sí, privat 3 Sí, altres 4 No 9 No hi consta | |
| Característiques de la intervenció | On es va informar per primera vegada de la possibilitat d'interrompre l'embaràs | 1 Centre sanitari públic 2 Centre sanitari privat 3 Altres 4 No hi consta | |
| | Setmanes de gestació | | - <9 setmanes - 9-12 setmanes - 13-16 setmanes - 17-20 setmanes - >20 setmanes |
| | Data ingrés (només IVE hospitalària) | | |
| | Data de la intervenció / administració medicació | | |
| | Data d'alta hospitalització / farmacològica | | |
| | Motius de la IVE | - A petició de la dona - Perill de salut per a l'embarassada - causes mèdiques - Risc d'anomalies fetals - Anomalies fetals incompatibles amb la vida | |

| | | | |
|------------------------------------|------------------------------------|--|--|
| Característiques de la intervenció | Mètode utilitzat en la intervenció | 0 Misoprostol 1 Dilatació i aspiració 2 Dilatació i evacuació 3 Dilatació i raspat uterí 4 Mifepristona (RU-486) 5 Injecció intravenosa 6 Injecció intrauterina 7 Histerotomia (HT) 8 Histerectomia (HC) 9 Altres mètodes (simple) 10 Mifepristona+misoprostol (TF) 11 TF+dilatació+aspiració / evacuació / raspat 12 TF+dilatació+aspiració / evacuació / raspat+HC 13 Dilatació+aspiració / evacuació / raspat+HC 14 TF+HC 15 HT+HC 16 Altres combinacions 17 Fracàs TF+dilatació+ aspiració / evacuació / raspat+HC 99 No hi consta | - Tractament farmacològic (mifepristona+misoprostol) - Altres mètodes |
|------------------------------------|------------------------------------|--|--|

* L'any 2015 es va autoritzar la primera unitat assistencial per a la realització d'IVE farmacològica. En l'explotació de les taules per tipus de centre i en les representacions gràfiques d'aquesta variable s'ha incorporat la unitat assistencial dins la categoria dels ASSIR (com a centre extrahospitalari) perquè tenen un comportament similar, tot i la dependència formal d'un centre hospitalari.

2.4 Càlcul dels indicadors

L'1 de maig de l'any 2015 es va crear la nova comarca del Moianès (Llei 4/2015, de 23 d'abril, de creació de la comarca del Moianès)⁶ a partir de l'agregació de cinc municipis de la comarca del Bages, un de la comarca d'Osona i quatre de la comarca del Vallès Oriental. Posteriorment, el 16 de juny de l'any 2015 es va crear el municipi de Medinyà (Llei 8/2015, de 10 de juny, de creació del municipi de Medinyà)⁷. Aquestes dues modificacions territorials han comportat l'actualització dels territorials per poder analitzar les dades amb les divisions territorials administratives vigents.

Per calcular les taxes d'IVE de les dones residents de l'any 2015 s'han utilitzat les dades de població corresponents a l'avanç de les estimacions postcensals. Quan les taxes d'IVE s'analitzen segons el lloc d'origen (dones residents nascudes al territori espanyol i dones residents nascudes en altres països), la font d'informació és el padró continu, ambdues facilitades per l'Institut d'Estadística de Catalunya (Idescat).⁹

L'evolució temporal de les taxes d'IVE (per 1.000 dones) i raons d'IVE (per 100 nascuts vius) per grups d'edat dels anys anteriors al 2014 són definitives, atès que inclouen les IVE de dones residents a Catalunya, independentment de si han estat realitzades a Catalunya o a la resta de l'Estat espanyol. Les dades de l'any 2015 són provisionals.

- Per calcular les taxes d'IVE del període 1987-2011 s'utilitzen les estimacions intercensals a 1 de juliol, i per als anys 2012-2015 s'utilitzen les primeres estimacions de població postcensals a 1 de juliol, ambdues estimacions són de

l'Idescat. Per al càlcul de la taxa d'IVE de 15 a 44 anys, tot i que s'hi inclouen els pocs casos d'IVE de les menors de 15 anys i de dones de més de 44 anys, es fa servir la població de dones d'edats compreses entre els 15 i els 44 anys. Totes les anàlisis s'han realitzat amb un nivell de significació *alpha*, marcat a priori, del 0,05 i només es comenten aquells resultats que han estat estadísticament significatius.

- Per calcular les raons d'IVE, els nascuts vius corresponen als naixements de dones residents a Catalunya facilitades per l'Idescat.

L'elaboració i l'anàlisi de les dades s'han dut a terme al Registre d'IVE mitjançant el paquet estadístic SPSS.

3 Principals resultats

Total d'IVE realitzades a Catalunya

Durant l'any 2015, el nombre d'IVE realitzades a Catalunya (de dones residents i no residents) ha estat de 19.521, un 2,0% més que les realitzades l'any 2014 (19.130).

Característiques sociodemogràfiques

El 5,5% de les IVE realitzades es correspon amb dones que resideixen fora de Catalunya, majoritàriament a l'estranger. De la resta, gairebé tres de cada quatre IVE s'han realitzat en dones que viuen a la província de Barcelona. El perfil de les dones que se sotmeten a una IVE és molt similar al dels anys anteriors: l'edat mitjana és de 29,2 anys (desviació estàndard de 7,3 anys) i el grup amb més casos és el de dones que tenen estudis secundaris i les treballadores per compte d'altri (figura 1 i taula 1).

Característiques de la fecunditat

Prop de la meitat de les dones que se sotmeten a una IVE no tenen cap fill i el 63,7% cap IVE anterior.

La meitat de les dones han estat ateses (en els dos anys anteriors a la realització de l'IVE actual) en un centre de planificació familiar públic, i aquest percentatge s'ha incrementat lleugerament respecte a l'any 2014 (51,9% respecte del 49,9% de l'any anterior). Els centres de planificació privats, tot i ser menys utilitzats, també han atès més dones respecte a l'any anterior (18,0% respecte del 16,9%). I, conseqüentment, ha disminuït el percentatge de dones que no han estat visitades en cap centre de planificació (25,8% respecte del 29,1%) (taula 2).

Característiques de la intervenció

Amb la implantació del tractament farmacològic l'any 2011, augmenta el percentatge d'IVE realitzades en els ASSIR i disminueix tant en els centres hospitalaris com extrahospitalaris.

Les IVE realitzades en els ASSIR i la unitat assistencial representen el 33,6% (en el 2014, el percentatge era del 27,1%); les dutes a terme en els centres hospitalaris, el 7,7% (respecte del 9,1% de l'any anterior) i les realitzades en els centres extrahospitalaris, el 58,7% (63,8% el 2014) (figura 2).

Com en l'any anterior, la mitjana de temps de gestació en el moment d'interrompre l'embaràs és de 8,0 setmanes (desviació estàndard: 3,7). S'observen diferències en la mitjana de setmanes de gestació relacionades amb el tipus d'intervenció i les causes de l'IVE. La mitjana de setmanes de gestació en els centres hospitalaris és de 12,5, més elevada perquè es realitzen un nombre més alt d'IVE per causes mèdiques, tant fetals

com maternes; en els centres extrahospitalaris és de 8,3 setmanes i en els ASSIR, que únicament fan IVE farmacològiques, és de 6,4 setmanes.

El motiu d'IVE més freqüent continua sent a petició de la dona, que representa el 89,3% dels casos. El risc greu per a la vida o la salut de l'embarassada ha estat del 7,0% i tant les causes fetals com la combinació de motius tenen percentatges baixos (vegeu la taula 3).

El mètode d'IVE més utilitzat també continua sent la combinació de dilatació i aspiració, tot i que segueix disminuint any rere any: el 2015, el 49,5% de les IVE realitzades han usat aquest mètode mentre que a l'any 2014 va ser el 54,7%. El tractament farmacològic (combinació de mifepristona i misoprostol) continua augmentant i representa el 41,5% de les IVE realitzades (vegeu la taula 3).

IVE realitzades en dones residents a Catalunya

La taxa global d'IVE (provisional) per cada 1.000 dones de 15 a 44 anys residents a Catalunya ha augmentat lleugerament, i ha passat del 12,5‰ de l'any 2014 al 12,9‰ de l'any 2015 (figura 4). L'increment s'ha produït per l'augment de la taxa d'IVE de les dones de 20 a 34 anys –en la resta de grups d'edat ha disminuït– així com pel creixement del 10,6% de la taxa d'IVE de les dones residents nascudes fora de l'Estat espanyol, ja que entre les dones que hi han nascut la taxa d'IVE es manté estable (figura 5).

Entre els anys 2014 i 2015, s'observa un augment en tots els grups d'edat de la relació entre el nombre d'IVE per cada cent nascuts vius, excepte per als grups de 35 a 39 anys, de 40 a 44 anys i de menys de 15 anys, en què la raó disminueix (figura 9 i taula 12).

Distribució territorial

L'anàlisi per territoris mostra que la Regió Sanitària Barcelona (13,7‰) té la taxa d'IVE de les dones entre 15-44 anys superior a la mitjana catalana (12,9‰), que l'RS Girona la té similar (13,0‰) i que la resta de regions sanitàries tenen taxes inferiors. Respecte al 2014, les taxes d'IVE per regions sanitàries es mantenen, a excepció de la Regió Sanitària Catalunya Central, on augmenta, passa del 9,7‰ a l'11,3‰ (taula 8).

El Barcelonès, amb una taxa d'IVE del 16,8‰, i l'Alt Empordà, amb una taxa d'IVE del 15,0‰, són les dues comarques que tenen la taxa d'IVE superior a la del conjunt de Catalunya, que és de 12,9‰. De la resta de comarques, 29 tenen les taxes d'IVE inferiors a la de Catalunya i les 11 restants les tenen similars (taula 10 i figura 6).

Comparativa amb altres territoris

A l'Estat espanyol, segons les dades definitives de l'any 2014, la taxa global d'IVE és del 10,5‰, taxa inferior a l'11,7‰ de l'any 2013.

La taxa d'IVE a Catalunya se situa per damunt de la mitjana espanyola, juntament amb altres territoris com són el Principat d'Astúries, la Comunitat de Madrid, les Illes Balears, les Canàries, la Regió de Múrcia i Andalusia¹⁰ (figura 7).

A bona part dels països occidentals també s'observa una tendència decreixent de la taxa d'IVE. La taxa d'IVE de Catalunya és més elevada que la d'Itàlia¹¹ (7,2 l'any 2014), Finlàndia¹² (8,5 l'any 2014) i Escòcia¹³ (11,3 l'any 2014), i inferior a les taxes d'IVE de França¹⁴ (15,0 l'any 2014), d'Anglaterra i Gal·les¹⁵ (15,9 l'any 2014), de Nova Zelanda¹⁶ (14,14 l'any 2014) i de Suècia¹⁷ (20,2 l'any 2014).

IVE realitzades en dones residents nascudes fora del territori espanyol

Característiques sociodemogràfiques

Del total d'IVE realitzades en dones residents a Catalunya, el 43,0% correspon a dones nascudes fora del territori espanyol. La taxa d'IVE de 15-44 anys és de 26,0‰ per a les nascudes fora del territori espanyol i de 9,1‰ per a les nascudes en el territori espanyol (figura 5).

La distribució segons el país de procedència de la dona mostra que la majoria d'IVE són de dones arribades del Marroc, de Bolívia i de l'Equador (figura 10). Segons l'any d'arribada a l'Estat espanyol, el percentatge d'IVE és més alt en les dones que fa més temps que van arribar (un 35,3% han arribat abans del 2005) (figura 11).

Distribució territorial

La taxa d'IVE de dones residents nascudes fora del territori espanyol és superior a l'RS Barcelona (30,3‰) que al conjunt de Catalunya (26,0‰) (taula 17). Respecte a l'any anterior, la taxa d'IVE ha augmentat, ha passat del 23,5‰ el 2014 al 26,0‰ el 2015.

El Barcelonès, amb una taxa d'IVE del 33,7‰, el Vallès Oriental, amb una taxa d'IVE del 30,0‰, i el Vallès Occidental, amb una taxa d'IVE del 28,6‰, són les tres comarques que tenen les taxes d'IVE superiors a la del conjunt de Catalunya, que és de 26,0‰. De la resta de comarques, 26 tenen les taxes d'IVE inferiors a la de Catalunya, 11 comarques la tenen igual i 2 comarques (Alta Ribagorça i Priorat) no en tenen (taula 19 i figura 12).

IVE realitzades en dones residents nascudes al territori espanyol

Distribució territorial

La taxa d'IVE de dones nascudes al territori espanyol mostra diferències per regions sanitàries: és superior a la mitjana catalana (9,1‰) a la Regió Sanitària Girona (10,0‰) i inferior a les regions sanitàries Alt Pirineu i Aran (6,0‰), Terres de l'Ebre (6,2‰) i Camp de Tarragona (8,1‰). Respecte a l'any anterior, la taxa d'IVE d'aquest grup de dones s'ha mantingut per a tots els territoris excepte a la Regió Sanitària Catalunya Central, que ha passat d'una taxa del 7,5‰ el 2014 a una del 9,1‰ el 2015 (taula 20).

Per comarques, la Selva (10,4‰) i el Barcelonès (10,1‰) tenen la taxa d'IVE de dones residents nascudes al territori espanyol superior a la mitjana catalana, 12 comarques la tenen per sota i a la resta el valor de les taxes és similar (taula 21).

4 Taules i figures

En aquest apartat es poden consultar tots els resultats estructurats en quatre blocs:

- 1) Resultats del **total** de les IVE realitzades a Catalunya (dones residents i no residents).
- 2) Resultats de les IVE realitzades en **dones residents** a Catalunya.
- 3) Resultats de les IVE realitzades en **dones nascudes fora del territori espanyol residents** a Catalunya.
- 4) Resultats de les IVE realitzades en **dones nascudes al territori espanyol residents** a Catalunya.

Com ja s'ha comentat a la introducció, sempre que ha estat possible, els quatre blocs s'analitzen seguint l'ordre següent:

- Característiques sociodemogràfiques
- Característiques de la fecunditat
- Característiques de la intervenció
- Distribució territorial
- Evolució temporal

La font de totes taules i figures és el Registre d'interrupció voluntària de l'embaràs, a excepció de la figura 6, que ha estat elaborada a partir de les dades del Ministeri de Sanitat, Serveis Socials i Igualtat.¹⁰

4.1 Total d'IVE realitzades a Catalunya

4.1.1 Distribució de les IVE segons les característiques sociodemogràfiques

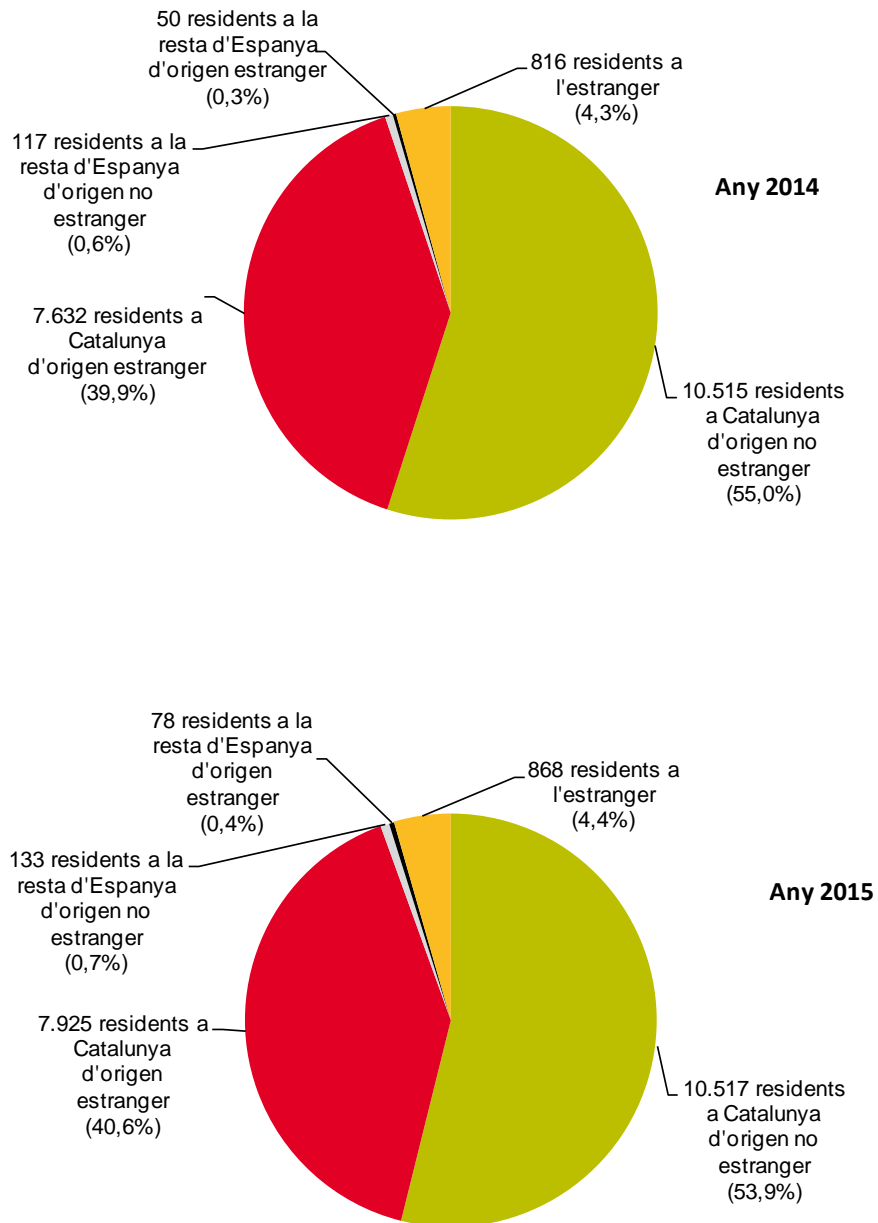
Taula 1. IVE realitzades. Característiques de les dones segons l'edat. Catalunya, 2015

| | Grups d'edat | | | | | | | | Total | % |
|--|--------------|--------------|--------------|--------------|--------------|--------------|--------------|------------|---------------|------------|
| | < 15 | 15-19 | 20-24 | 25-29 | 30-34 | 35-39 | 40-44 | > 44 | | |
| Convivència en parella | | | | | | | | | | |
| Sí | 2 | 311 | 1.275 | 1.985 | 2.447 | 2.278 | 975 | 100 | 9.373 | 48,0 |
| No | 43 | 1.599 | 2.420 | 1.865 | 1.612 | 1.098 | 418 | 26 | 9.081 | 46,5 |
| No hi consta | 0 | 68 | 199 | 239 | 276 | 208 | 72 | 5 | 1.067 | 5,5 |
| Estat civil | | | | | | | | | | |
| Soltera | 45 | 1.925 | 3.557 | 3.046 | 2.551 | 1.562 | 489 | 39 | 13.214 | 67,7 |
| Casada | 0 | 40 | 266 | 813 | 1.286 | 1.428 | 641 | 53 | 4.527 | 23,2 |
| Vídua | 0 | 1 | 0 | 1 | 12 | 13 | 13 | 2 | 42 | 0,2 |
| Divorciada | 0 | 1 | 18 | 71 | 184 | 270 | 170 | 21 | 735 | 3,8 |
| Separada | 0 | 0 | 20 | 106 | 192 | 196 | 102 | 12 | 628 | 3,2 |
| No hi consta | 0 | 11 | 33 | 52 | 110 | 115 | 50 | 4 | 375 | 1,9 |
| Nivell d'instrucció | | | | | | | | | | |
| Analfabeta | 0 | 5 | 10 | 10 | 15 | 13 | 7 | 2 | 62 | 0,3 |
| Sense estudis | 0 | 43 | 58 | 72 | 74 | 75 | 33 | 1 | 356 | 1,8 |
| Educació primària | 36 | 592 | 759 | 820 | 881 | 735 | 308 | 21 | 4.152 | 21,3 |
| Educació secundària 1r cicle | 9 | 835 | 1.298 | 1.198 | 1.116 | 762 | 304 | 30 | 5.552 | 28,4 |
| Educació secundària 2n cicle | 0 | 486 | 1.260 | 1.141 | 1.166 | 967 | 395 | 35 | 5.450 | 27,9 |
| Escoles universitàries | 0 | 12 | 427 | 562 | 715 | 637 | 262 | 18 | 2.633 | 13,5 |
| Facultats | 0 | 1 | 46 | 232 | 292 | 323 | 131 | 19 | 1.044 | 5,3 |
| Altres | 0 | 3 | 6 | 11 | 14 | 6 | 4 | 1 | 45 | 0,2 |
| No hi consta | 0 | 1 | 30 | 43 | 62 | 66 | 21 | 4 | 227 | 1,2 |
| Situació laboral | | | | | | | | | | |
| Empresària | 0 | 3 | 12 | 28 | 57 | 51 | 41 | 3 | 195 | 1,0 |
| Professional lliberal | 0 | 1 | 50 | 88 | 128 | 131 | 50 | 7 | 455 | 2,3 |
| Treballadora per compte d'altri | 0 | 293 | 1.667 | 2.324 | 2.626 | 2.268 | 961 | 81 | 10.220 | 52,4 |
| Pensionista | 0 | 7 | 6 | 11 | 24 | 20 | 14 | 3 | 85 | 0,4 |
| Estudiant | 42 | 1.171 | 854 | 183 | 63 | 21 | 3 | 0 | 2.337 | 12,0 |
| En atur | 0 | 340 | 810 | 804 | 793 | 558 | 204 | 21 | 3.530 | 18,1 |
| Persona que s'encarrega de les tasques de casa | 1 | 104 | 368 | 551 | 526 | 417 | 146 | 13 | 2.126 | 10,9 |
| Altres | 2 | 46 | 91 | 65 | 72 | 61 | 25 | 0 | 362 | 1,9 |
| No hi consta | 0 | 13 | 36 | 35 | 46 | 57 | 21 | 3 | 211 | 1,1 |
| Total | 45 | 1.978 | 3.894 | 4.089 | 4.335 | 3.584 | 1.465 | 131 | 19.521 | 100 |

Taula 1. (continuació)

| | Grups d'edat | | | | | | | | Total | % |
|--|--------------|--------------|--------------|--------------|--------------|--------------|--------------|------------|---------------|------------|
| | < 15 | 15-19 | 20-24 | 25-29 | 30-34 | 35-39 | 40-44 | > 44 | | |
| Situació laboral del sustentador | | | | | | | | | | |
| No n'hi ha | 5 | 252 | 655 | 692 | 728 | 501 | 228 | 12 | 3.073 | 15,7 |
| Empresari | 0 | 22 | 37 | 52 | 82 | 88 | 39 | 4 | 324 | 1,7 |
| Professional lliberal | 0 | 21 | 56 | 87 | 104 | 94 | 47 | 6 | 415 | 2,1 |
| Treballador per compte d'altri | 20 | 1.035 | 1.720 | 1.657 | 1.795 | 1.562 | 663 | 64 | 8.516 | 43,6 |
| Pensionista | 0 | 8 | 19 | 19 | 22 | 28 | 9 | 1 | 106 | 0,5 |
| Estudiant | 3 | 116 | 94 | 19 | 5 | 4 | 2 | 0 | 243 | 1,2 |
| En atur | 6 | 157 | 377 | 411 | 402 | 319 | 113 | 12 | 1.797 | 9,2 |
| Persona que s'encarrega de les tasques de casa | 0 | 3 | 12 | 4 | 7 | 5 | 0 | 0 | 31 | 0,2 |
| Altres | 3 | 42 | 97 | 129 | 109 | 93 | 37 | 4 | 514 | 2,6 |
| No hi consta | 8 | 322 | 827 | 1.019 | 1.081 | 890 | 327 | 28 | 4.502 | 23,1 |
| Lloc de residència | | | | | | | | | | |
| Barcelona | 25 | 1.367 | 2.791 | 3.020 | 3.242 | 2.681 | 1.100 | 93 | 14.319 | 73,4 |
| Girona | 6 | 173 | 369 | 387 | 395 | 336 | 149 | 12 | 1.827 | 9,4 |
| Lleida | 3 | 102 | 186 | 160 | 163 | 167 | 49 | 6 | 836 | 4,3 |
| Tarragona | 5 | 152 | 291 | 289 | 355 | 262 | 95 | 11 | 1.460 | 7,5 |
| Residents a Espanya | 0 | 13 | 39 | 51 | 51 | 39 | 18 | 0 | 211 | 1,1 |
| Residents a l'estranger | 6 | 171 | 218 | 182 | 129 | 99 | 54 | 9 | 868 | 4,4 |
| Total | 45 | 1.978 | 3.894 | 4.089 | 4.335 | 3.584 | 1.465 | 131 | 19.521 | 100 |

Figura 1. Distribució de les IVE realitzades segons el lloc de residència i l'origen. Catalunya, 2014-2015



4.1.2 Distribució de les IVE segons les característiques de fecunditat

Taula 2. IVE realitzades. Fecunditat i antecedents de l'IVE segons l'edat. Catalunya, 2015

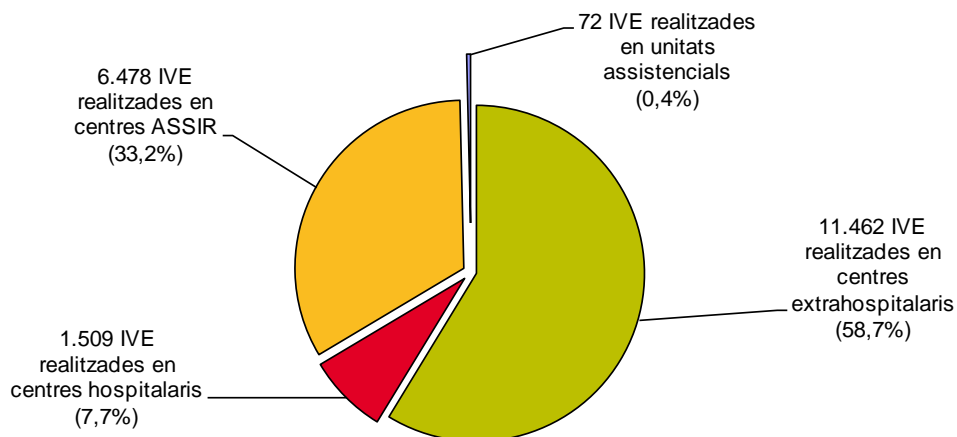
| | Grups d'edat | | | | | | | | Total | % |
|--|--------------|--------------|--------------|--------------|--------------|--------------|--------------|------------|---------------|------------|
| | < 15 | 15-19 | 20-24 | 25-29 | 30-34 | 35-39 | 40-44 | > 44 | | |
| Fills vius | | | | | | | | | | |
| Cap fill viu | 45 | 1.821 | 2.869 | 2.013 | 1.496 | 790 | 240 | 23 | 9.297 | 47,6 |
| 1 fill viu | 0 | 146 | 799 | 1.182 | 1.242 | 1.027 | 401 | 22 | 4.819 | 24,7 |
| 2 fills vius | 0 | 9 | 190 | 673 | 1.147 | 1.219 | 559 | 52 | 3.849 | 19,7 |
| 3 fills vius | 0 | 1 | 24 | 177 | 324 | 386 | 180 | 26 | 1.118 | 5,7 |
| 4 fills vius | 0 | 1 | 10 | 30 | 92 | 107 | 51 | 6 | 297 | 1,5 |
| 5 fills vius o més | 0 | 0 | 2 | 14 | 34 | 55 | 34 | 2 | 141 | 0,7 |
| IVE anteriors | | | | | | | | | | |
| Cap IVE anterior | 44 | 1.678 | 2.679 | 2.458 | 2.507 | 2.118 | 874 | 83 | 12.441 | 63,7 |
| 1 IVE anterior | 1 | 261 | 942 | 1.116 | 1.158 | 943 | 392 | 34 | 4.847 | 24,8 |
| 2 IVE anteriors | 0 | 34 | 198 | 346 | 456 | 356 | 135 | 9 | 1.534 | 7,9 |
| 3 IVE anteriors | 0 | 2 | 52 | 108 | 133 | 101 | 36 | 3 | 435 | 2,2 |
| 4 IVE anteriors | 0 | 1 | 20 | 44 | 49 | 31 | 19 | 1 | 165 | 0,8 |
| 5 IVE anteriors o més | 0 | 2 | 3 | 17 | 32 | 35 | 9 | 1 | 99 | 0,5 |
| Setmanes de gestació | | | | | | | | | | |
| < 9 setmanes | 25 | 1.339 | 2.909 | 3.096 | 3.271 | 2.592 | 1.073 | 103 | 14.408 | 73,8 |
| 9-12 setmanes | 8 | 331 | 601 | 613 | 608 | 540 | 185 | 14 | 2.900 | 14,9 |
| 13-16 setmanes | 2 | 151 | 190 | 209 | 231 | 281 | 122 | 6 | 1.192 | 6,1 |
| 17-20 setmanes | 9 | 134 | 161 | 125 | 135 | 107 | 57 | 6 | 734 | 3,8 |
| > 20 setmanes | 1 | 23 | 33 | 46 | 90 | 64 | 28 | 2 | 287 | 1,5 |
| Motiu | | | | | | | | | | |
| A petició de la dona | 33 | 1.721 | 3.562 | 3.772 | 3.882 | 3.121 | 1.233 | 109 | 17.433 | 89,3 |
| Perill salut embarassada - causes mèdiques | 12 | 247 | 305 | 239 | 225 | 199 | 115 | 15 | 1.357 | 7,0 |
| Risc d'anomalies fetals | 0 | 8 | 25 | 70 | 206 | 242 | 108 | 7 | 666 | 3,4 |
| Anomalies fetals incompatibles amb la vida | 0 | 2 | 2 | 8 | 22 | 22 | 9 | 0 | 65 | 0,3 |
| Combinació de motius | 0 | 0 | 0 | 0 | 0 | 0 | 0 | 0 | 0 | 0,0 |
| Centre de planificació familiar | | | | | | | | | | |
| Centre públic | 21 | 1.072 | 2.181 | 2.189 | 2.216 | 1.735 | 650 | 64 | 10.128 | 51,9 |
| Centre privat | 3 | 206 | 623 | 796 | 858 | 711 | 284 | 31 | 3.512 | 18,0 |
| Altres | 1 | 23 | 66 | 71 | 131 | 85 | 40 | 3 | 420 | 2,2 |
| No n'utilitza | 20 | 646 | 961 | 978 | 1028 | 936 | 441 | 32 | 5.042 | 25,8 |
| No hi consta | 0 | 31 | 63 | 55 | 102 | 117 | 50 | 1 | 419 | 2,1 |
| Total | 45 | 1.978 | 3.894 | 4.089 | 4.335 | 3.584 | 1.465 | 131 | 19.521 | 100 |

4.1.3 Distribució de les IVE segons les característiques de la intervenció

Taula 3. IVE realitzades segons les característiques de la intervenció i el tipus de centre. Catalunya, 2015

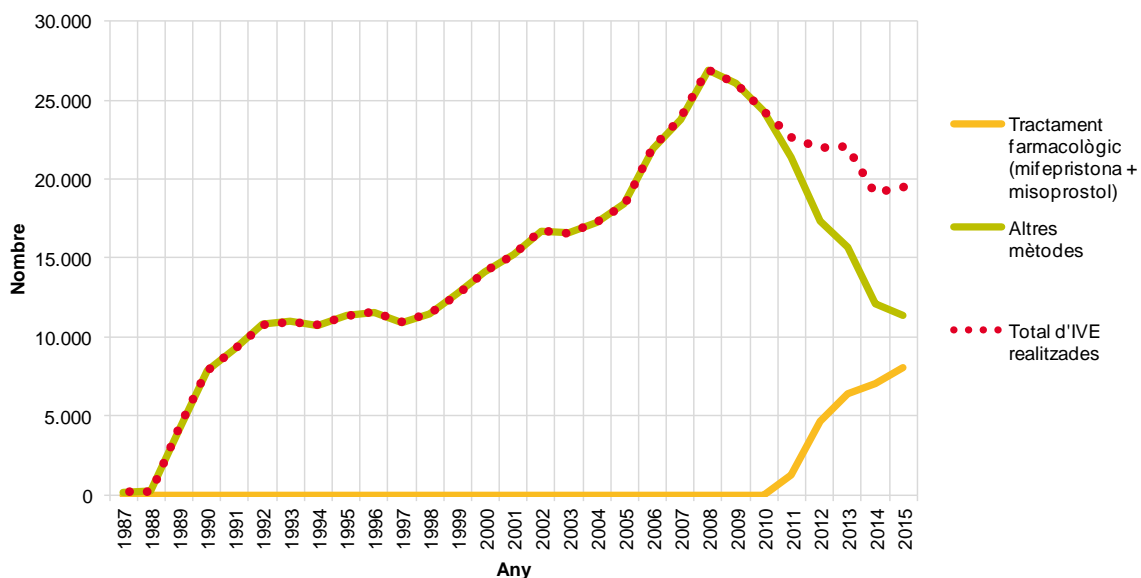
| | Tipus de centre | | Total | % |
|--|------------------------------|-------------------------|---------------|------------|
| | Centres extrahospitalaris | Centres hospitalaris | | |
| Lloc d'informació | | | | |
| Centre sanitari públic | 11.706 | 1.370 | 13.076 | 67,0 |
| Centre sanitari privat | 4.234 | 76 | 4.310 | 22,1 |
| Altres | 2.009 | 35 | 2.044 | 10,5 |
| No hi consta | 63 | 28 | 91 | 0,5 |
| Setmanes de gestació | | | | |
| < 9 setmanes | 13.958 | 450 | 14.408 | 73,8 |
| 9-12 setmanes | 2.509 | 391 | 2.900 | 14,9 |
| 13-16 setmanes | 883 | 309 | 1.192 | 6,1 |
| 17-20 setmanes | 575 | 159 | 734 | 3,8 |
| > 20 setmanes | 87 | 200 | 287 | 1,5 |
| Motiu | | | | |
| A petició de la dona | 16.617 | 816 | 17.433 | 89,3 |
| Perill salut embarassada - causes mèdiques | 1.331 | 26 | 1.357 | 7,0 |
| Risc d'anomalies fetals | 64 | 602 | 666 | 3,4 |
| Anomalies fetals incompatibles amb la vida | 0 | 65 | 65 | 0,3 |
| Combinació de motius | 0 | 0 | 0 | 0,0 |
| Mètode | | | | |
| Misoprostol | 146 | 91 | 237 | 1,2 |
| Dilatació i aspiració | 9.621 | 48 | 9.669 | 49,5 |
| Dilatació i evacuació | 1.106 | 109 | 1.215 | 6,2 |
| Dilatació i raspata uterí | 1 | 29 | 30 | 0,2 |
| Mifepristona (RU-486) | 5 | 0 | 5 | 0,0 |
| Injecció intrauterina | 0 | 0 | 0 | 0,0 |
| Histerotomia | 0 | 1 | 1 | 0,0 |
| Mifepristona+Misoprostol (TF) | 7.010 | 1.094 | 8.104 | 41,5 |
| TF+dilatació+aspiració/evacuació/raspata | 0 | 108 | 108 | 0,6 |
| TF+dilatació+aspiració/evacuació/raspata+histerectomia | 0 | 1 | 1 | 0,0 |
| Fracàs TF+dilatació+aspiració/evacuació/raspata | 44 | 5 | 49 | 0,3 |
| Altres mètodes (simple) | 1 | 0 | 1 | 0,0 |
| Altres combinacions | 78 | 23 | 101 | 0,5 |
| Total | 18.012 | 1.509 | 19.521 | 100 |

Figura 2. Distribució de les IVE realitzades segons el tipus de centre. Catalunya, 2015



4.1.4 Evolució de les IVE realitzades a Catalunya 1987-2015

Figura 3. Evolució de les IVE realitzades segons el mètode utilitzat. Catalunya, 1987-2015



4.2 IVE realitzades en dones residents a Catalunya

4.2.1 Distribució de les IVE realitzades a dones residents segons les característiques sociodemogràfiques

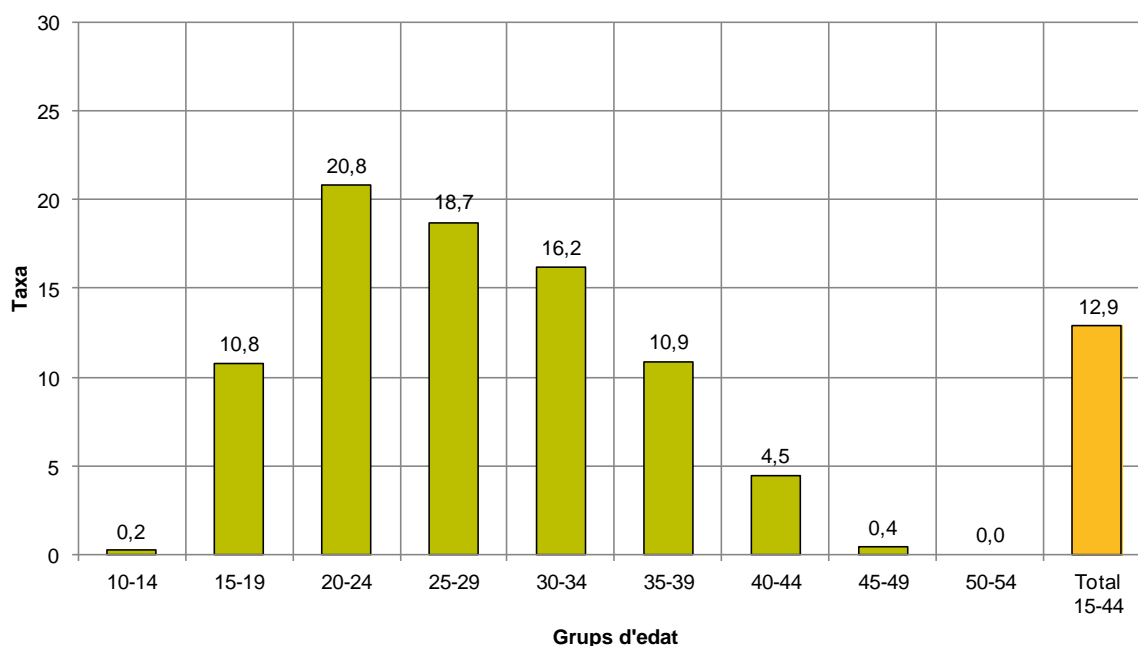
Taula 4. IVE de dones residents. Característiques de les dones segons l'edat. Catalunya, 2015

| | Grups d'edat | | | | | | | | Total | % |
|--|--------------|--------------|--------------|--------------|--------------|--------------|--------------|------------|---------------|------------|
| | < 15 | 15-19 | 20-24 | 25-29 | 30-34 | 35-39 | 40-44 | > 44 | | |
| Convivència en parella | | | | | | | | | | |
| Sí | 1 | 288 | 1.210 | 1.896 | 2.380 | 2.212 | 938 | 95 | 9.020 | 48,9 |
| No | 38 | 1.442 | 2.247 | 1.742 | 1.521 | 1.040 | 392 | 22 | 8.444 | 45,8 |
| No hi consta | 0 | 64 | 180 | 218 | 254 | 194 | 63 | 5 | 978 | 5,3 |
| Estat civil | | | | | | | | | | |
| Soltera | 39 | 1.745 | 3.315 | 2.854 | 2.426 | 1.483 | 449 | 35 | 12.346 | 66,9 |
| Casada | 0 | 37 | 256 | 785 | 1.251 | 1.392 | 622 | 51 | 4.394 | 23,8 |
| Vídua | 0 | 1 | 0 | 1 | 11 | 13 | 12 | 2 | 40 | 0,2 |
| Divorciada | 0 | 1 | 17 | 69 | 177 | 262 | 166 | 19 | 711 | 3,9 |
| Separada | 0 | 0 | 20 | 98 | 187 | 192 | 99 | 11 | 607 | 3,3 |
| No hi consta | 0 | 10 | 29 | 49 | 103 | 104 | 45 | 4 | 344 | 1,9 |
| Nivell d'instrucció | | | | | | | | | | |
| Analfabeta | 0 | 5 | 9 | 10 | 15 | 13 | 7 | 2 | 61 | 0,3 |
| Sense estudis | 0 | 42 | 54 | 72 | 73 | 73 | 33 | 1 | 348 | 1,9 |
| Educació primària | 32 | 557 | 737 | 803 | 867 | 721 | 301 | 21 | 4.039 | 21,9 |
| Educació secundària 1r cicle | 7 | 746 | 1.234 | 1.144 | 1.096 | 743 | 288 | 29 | 5.287 | 28,7 |
| Educació secundària 2n cicle | 0 | 429 | 1.149 | 1.047 | 1.095 | 926 | 373 | 29 | 5.048 | 27,4 |
| Escoles universitàries | 0 | 10 | 378 | 512 | 660 | 591 | 240 | 18 | 2.409 | 13,1 |
| Facultats | 0 | 1 | 43 | 214 | 278 | 311 | 128 | 18 | 993 | 5,4 |
| Altres | 0 | 3 | 6 | 11 | 14 | 6 | 4 | 1 | 45 | 0,2 |
| No hi consta | 0 | 1 | 27 | 43 | 57 | 62 | 19 | 3 | 212 | 1,1 |
| Situació laboral | | | | | | | | | | |
| Empresària | 0 | 3 | 11 | 27 | 53 | 51 | 41 | 3 | 189 | 1,0 |
| Professional lliberal | 0 | 1 | 50 | 86 | 125 | 128 | 48 | 7 | 445 | 2,4 |
| Treballadora per compte d'altri | 0 | 267 | 1.561 | 2.172 | 2.507 | 2.176 | 908 | 74 | 9.665 | 52,4 |
| Pensionista | 0 | 7 | 6 | 11 | 24 | 20 | 14 | 3 | 85 | 0,5 |
| Estudiant | 36 | 1.058 | 790 | 178 | 62 | 19 | 3 | 0 | 2.146 | 11,6 |
| En atur | 0 | 322 | 772 | 773 | 773 | 545 | 199 | 21 | 3.405 | 18,5 |
| Persona que s'encarrega de les tasques de casa | 1 | 79 | 327 | 515 | 498 | 395 | 136 | 11 | 1.962 | 10,6 |
| Altres | 2 | 44 | 88 | 60 | 69 | 61 | 25 | 0 | 349 | 1,9 |
| No hi consta | 0 | 13 | 32 | 34 | 44 | 51 | 19 | 3 | 196 | 1,1 |
| Total | 39 | 1.794 | 3.637 | 3.856 | 4.155 | 3.446 | 1.393 | 122 | 18.442 | 100 |

Taula 4. (continuació)

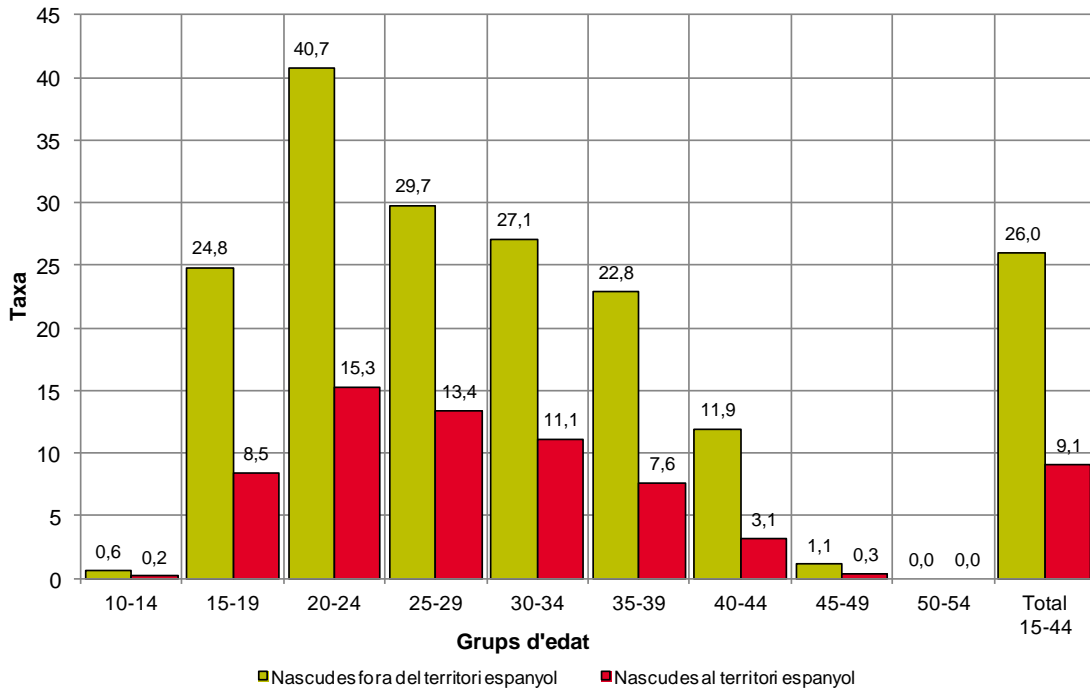
| | Grups d'edat | | | | | | | | Total | % |
|--|--------------|--------------|--------------|--------------|--------------|--------------|--------------|------------|---------------|------------|
| | < 15 | 15-19 | 20-24 | 25-29 | 30-34 | 35-39 | 40-44 | > 44 | | |
| Situació laboral del sustentador | | | | | | | | | | |
| No n'hi ha | 5 | 243 | 605 | 653 | 695 | 481 | 218 | 10 | 2.910 | 15,8 |
| Empresari | 0 | 21 | 33 | 50 | 79 | 88 | 39 | 4 | 314 | 1,7 |
| Professional lliberal | 0 | 20 | 56 | 87 | 103 | 92 | 46 | 6 | 410 | 2,2 |
| Treballador per compte d'altri | 15 | 886 | 1.585 | 1.557 | 1.717 | 1.502 | 629 | 58 | 7.949 | 43,1 |
| Pensionista | 0 | 7 | 19 | 17 | 22 | 28 | 8 | 1 | 102 | 0,6 |
| Estudiant | 3 | 116 | 91 | 19 | 5 | 4 | 2 | 0 | 240 | 1,3 |
| En atur | 5 | 150 | 369 | 401 | 398 | 312 | 113 | 12 | 1.760 | 9,5 |
| Persona que s'encarrega de les tasques de casa | 0 | 2 | 12 | 4 | 7 | 5 | 0 | 0 | 30 | 0,2 |
| Altres | 3 | 40 | 84 | 112 | 96 | 85 | 31 | 4 | 455 | 2,5 |
| No hi consta | 8 | 309 | 783 | 956 | 1.033 | 849 | 307 | 27 | 4.272 | 23,2 |
| Total | 39 | 1.794 | 3.637 | 3.856 | 4.155 | 3.446 | 1.393 | 122 | 18.442 | 100 |

Figura 4. Distribució de les taxes d'IVE de dones residents segons el grup d'edat. Catalunya, 2015



* Taxa d'IVE per 1.000 dones del grup d'edat corresponent. Dades de població: avanç de les estimacions postcensals. Dades d'IVE provisionals.

Figura 5. Distribució de les taxes d'IVE de dones residents segons l'origen i el grup d'edat. Catalunya, 2015



* Taxa d'IVE per 1.000 dones del grup d'edat corresponent. Dades de població: padró continu. Dades d'IVE provisionals.

4.2.2 Distribució de les IVE realitzades en dones residents segons les característiques de fecunditat

Taula 5. IVE de dones residents. Fecunditat i antecedents de l'IVE segons l'edat. Catalunya, 2015

| | Grups d'edat | | | | | | | | Total | % |
|--|--------------|--------------|--------------|--------------|--------------|--------------|--------------|------------|---------------|------------|
| | < 15 | 15-19 | 20-24 | 25-29 | 30-34 | 35-39 | 40-44 | > 44 | | |
| Fills vius | | | | | | | | | | |
| Cap fill viu | 39 | 1.644 | 2.656 | 1.872 | 1.406 | 738 | 222 | 21 | 8.598 | 46,6 |
| 1 fill viu | 0 | 139 | 763 | 1.131 | 1.194 | 995 | 382 | 18 | 4.622 | 25,1 |
| 2 fills vius | 0 | 9 | 183 | 641 | 1.116 | 1.179 | 531 | 51 | 3.710 | 20,1 |
| 3 fills vius | 0 | 1 | 23 | 171 | 316 | 378 | 174 | 26 | 1.089 | 5,9 |
| 4 fills vius | 0 | 1 | 10 | 29 | 89 | 104 | 51 | 4 | 288 | 1,6 |
| 5 fills vius o més | 0 | 0 | 2 | 12 | 34 | 52 | 33 | 2 | 135 | 0,7 |
| IVE anteriors | | | | | | | | | | |
| Cap IVE anterior | 38 | 1.518 | 2.486 | 2.289 | 2.381 | 2.031 | 826 | 77 | 11.646 | 63,1 |
| 1 IVE anterior | 1 | 240 | 893 | 1.069 | 1.126 | 915 | 375 | 31 | 4.650 | 25,2 |
| 2 IVE anteriors | 0 | 31 | 184 | 334 | 440 | 341 | 129 | 9 | 1.468 | 8,0 |
| 3 IVE anteriors | 0 | 2 | 52 | 104 | 129 | 95 | 35 | 3 | 420 | 2,3 |
| 4 IVE anteriors | 0 | 1 | 19 | 43 | 48 | 31 | 19 | 1 | 162 | 0,9 |
| 5 IVE anteriors o més | 0 | 2 | 3 | 17 | 31 | 33 | 9 | 1 | 96 | 0,5 |
| Setmanes de gestació | | | | | | | | | | |
| < 9 setmanes | 24 | 1.317 | 2.839 | 3.001 | 3.194 | 2.530 | 1.050 | 101 | 14.056 | 76,2 |
| 9-12 setmanes | 8 | 322 | 584 | 602 | 594 | 533 | 183 | 14 | 2.840 | 15,4 |
| 13-16 setmanes | 2 | 105 | 145 | 174 | 203 | 261 | 100 | 5 | 995 | 5,4 |
| 17-20 setmanes | 5 | 40 | 53 | 47 | 86 | 69 | 40 | 1 | 341 | 1,8 |
| > 20 setmanes | 0 | 10 | 16 | 32 | 78 | 53 | 20 | 1 | 210 | 1,1 |
| Motiu | | | | | | | | | | |
| A petició de la dona | 32 | 1.697 | 3.481 | 3.668 | 3.798 | 3.070 | 1.210 | 108 | 17.064 | 92,5 |
| Perill salut embarassada - causes mèdiques | 7 | 89 | 132 | 113 | 138 | 127 | 73 | 8 | 687 | 3,7 |
| Risc d'anomalies fetals | 0 | 7 | 23 | 69 | 200 | 231 | 104 | 6 | 640 | 3,5 |
| Anomalies fetals incompatibles amb la vida | 0 | 1 | 1 | 6 | 19 | 18 | 6 | 0 | 51 | 0,3 |
| Combinació de motius | 0 | 0 | 0 | 0 | 0 | 0 | 0 | 0 | 0 | 0,0 |
| Centre de planificació familiar | | | | | | | | | | |
| Centre públic | 17 | 970 | 2.048 | 2.083 | 2.147 | 1.687 | 622 | 58 | 9.632 | 52,2 |
| Centre privat | 3 | 183 | 566 | 723 | 803 | 671 | 263 | 28 | 3.240 | 17,6 |
| Altres | 1 | 20 | 56 | 67 | 124 | 81 | 37 | 3 | 389 | 2,1 |
| No n'utilitza | 18 | 591 | 905 | 931 | 988 | 902 | 426 | 32 | 4.793 | 26,0 |
| No hi consta | 0 | 30 | 62 | 52 | 93 | 105 | 45 | 1 | 388 | 2,1 |
| Total | 39 | 1.794 | 3.637 | 3.856 | 4.155 | 3.446 | 1.393 | 122 | 18.442 | 100 |

4.2.3 Distribució de les IVE realitzades en dones residents segons les característiques de la intervenció

Taula 6. IVE de dones residents. Característiques de la intervenció segons el tipus de centre. Catalunya, 2015

| | Tipus de centre | | Total | % |
|--|---------------------------|----------------------|---------------|------------|
| | Centres extrahospitalaris | Centres hospitalaris | | |
| Lloc d'informació | | | | |
| Centre sanitari públic | 11.206 | 1.340 | 12.546 | 68,0 |
| Centre sanitari privat | 3.925 | 74 | 3.999 | 21,7 |
| Altres | 1.777 | 30 | 1.807 | 9,8 |
| No hi consta | 62 | 28 | 90 | 0,5 |
| Setmanes de gestació | | | | |
| < 9 setmanes | 13.607 | 449 | 14.056 | 76,2 |
| 9-12 setmanes | 2.449 | 391 | 2.840 | 15,4 |
| 13-16 setmanes | 689 | 306 | 995 | 5,4 |
| 17-20 setmanes | 189 | 152 | 341 | 1,8 |
| > 20 setmanes | 36 | 174 | 210 | 1,1 |
| Motiu | | | | |
| A petició de la dona | 16.249 | 815 | 17.064 | 92,5 |
| Perill salut embarassada - causes mèdiques | 662 | 25 | 687 | 3,7 |
| Risc d'anomalies fetals | 59 | 581 | 640 | 3,5 |
| Anomalies fetals incompatibles amb la vida | 0 | 51 | 51 | 0,3 |
| Combinació de motius | 0 | 0 | 0 | 0,0 |
| Mètode | | | | |
| Misoprostol | 140 | 77 | 217 | 1,2 |
| Dilatació i aspiració | 9.242 | 48 | 9.290 | 50,4 |
| Dilatació i evacuació | 537 | 109 | 646 | 3,5 |
| Dilatació i raspata uterí | 0 | 29 | 29 | 0,2 |
| Mifepristona (RU-486) | 5 | 0 | 5 | 0,0 |
| Injecció intrauterina | 0 | 0 | 0 | 0,0 |
| Histerotomia | 0 | 1 | 1 | 0,0 |
| Mifepristona+Misoprostol (TF) | 6.957 | 1.075 | 8.032 | 43,6 |
| TF+dilatació+aspiració/evacuació/raspata | 0 | 104 | 104 | 0,6 |
| TF+dilatació+aspiració/evacuació/raspata+histerectomia | 0 | 1 | 1 | 0,0 |
| Fracàs TF+dilatació+aspiració/evacuació/raspata | 43 | 5 | 48 | 0,3 |
| Altres mètodes (simple) | 0 | 0 | 0 | 0,0 |
| Altres combinacions | 46 | 23 | 69 | 0,4 |
| Total | 16.970 | 1.472 | 18.442 | 100 |

4.2.4 Distribució territorial de les IVE realitzades en dones residents

Taula 7. Nombre d'IVE de dones residents segons la regió sanitària de residència. Catalunya, 2015

| | Grups d'edat | | | | | | | | Total | % |
|--------------------------------------|--------------|--------------|--------------|--------------|--------------|--------------|--------------|------------|---------------|------------|
| | < 15 | 15-19 | 20-24 | 25-29 | 30-34 | 35-39 | 40-44 | > 44 | | |
| Regió sanitària de residència | | | | | | | | | | |
| RS Alt Pirineu i Aran | 1 | 8 | 24 | 21 | 17 | 14 | 8 | 2 | 95 | 0,5 |
| RS Barcelona | 24 | 1.228 | 2.581 | 2.782 | 2.989 | 2.420 | 1.000 | 82 | 13.106 | 71,1 |
| RS Camp de Tarragona | 4 | 117 | 232 | 232 | 289 | 219 | 75 | 10 | 1.178 | 6,4 |
| RS Catalunya Central | 2 | 116 | 184 | 201 | 221 | 230 | 81 | 7 | 1.042 | 5,7 |
| RS Girona | 6 | 195 | 402 | 425 | 434 | 372 | 166 | 17 | 2.017 | 10,9 |
| RS Lleida | 2 | 96 | 160 | 141 | 144 | 153 | 45 | 3 | 744 | 4,0 |
| RS Terres de l'Ebre | 0 | 34 | 54 | 54 | 61 | 38 | 18 | 1 | 260 | 1,4 |
| Total | 39 | 1.794 | 3.637 | 3.856 | 4.155 | 3.446 | 1.393 | 122 | 18.442 | 100 |

Taula 8. Taxa d'IVE de dones residents segons la regió sanitària de residència. Catalunya, 2015

| | Grups d'edat | | | | | | Taxa* | Interval de confiança (95%) | |
|--------------------------------------|--------------|-------------|-------------|-------------|-------------|------------|-------------|-----------------------------|----------------|
| | < 20 | 20-24 | 25-29 | 30-34 | 35-39 | > 39 | 15-44 | Límit inferior | Límit superior |
| Regió sanitària de residència | | | | | | | | | |
| RS Alt Pirineu i Aran | 6,1 | 14,8 | 11,0 | 7,2 | 4,8 | 3,5 | 7,3 | 5,8 | 8,7 |
| RS Barcelona | 11,6 | 22,4 | 20,3 | 17,3 | 11,4 | 5,2 | 13,7 | 13,5 | 13,9 |
| RS Camp de Tarragona | 8,6 | 16,3 | 14,0 | 13,8 | 8,4 | 3,4 | 10,1 | 9,5 | 10,7 |
| RS Catalunya Central | 10,2 | 16,3 | 15,8 | 13,6 | 11,2 | 4,4 | 11,3 | 10,6 | 12,0 |
| RS Girona | 10,3 | 20,6 | 18,9 | 15,9 | 11,0 | 5,3 | 13,0 | 12,4 | 13,6 |
| RS Lleida | 12,2 | 18,4 | 14,2 | 12,5 | 10,8 | 3,5 | 11,2 | 10,4 | 12,0 |
| RS Terres de l'Ebre | 8,5 | 13,0 | 11,1 | 10,8 | 5,6 | 2,9 | 8,1 | 7,1 | 9,1 |
| Total | 11,0 | 20,8 | 18,7 | 16,2 | 10,9 | 4,8 | 12,9 | 12,7 | 13,1 |

*Taxa d'IVE per 1.000 dones del grup d'edat corresponent. Dades de població: avanç de les estimacions postcensals. Dades d'IVE provisionals.

Taula 9. IVE de dones residents segons la comarca de residència i el grup d'edat. Catalunya, 2015

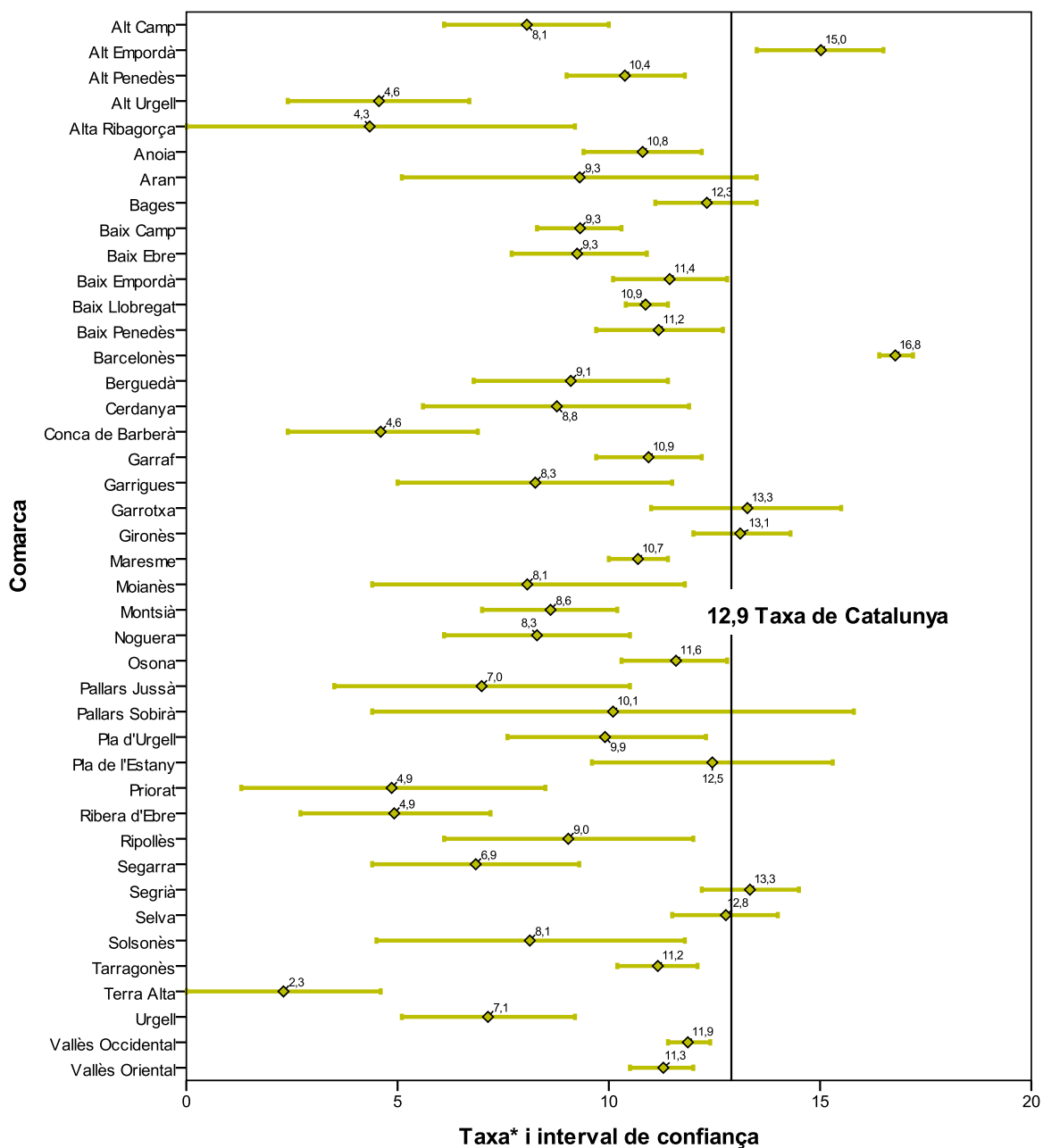
| | Grups d'edat | | | | | | | | Total | % |
|------------------------------|--------------|--------------|--------------|--------------|--------------|--------------|--------------|------------|---------------|------------|
| | < 15 | 15-19 | 20-24 | 25-29 | 30-34 | 35-39 | 40-44 | > 44 | | |
| Comarca de residència | | | | | | | | | | |
| Alt Camp | 0 | 8 | 13 | 15 | 15 | 9 | 5 | 1 | 66 | 0,4 |
| Alt Empordà | 1 | 31 | 85 | 89 | 80 | 70 | 32 | 3 | 391 | 2,1 |
| Alt Penedès | 1 | 25 | 38 | 31 | 43 | 50 | 19 | 0 | 207 | 1,1 |
| Alt Urgell | 0 | 2 | 7 | 5 | 2 | 1 | 0 | 0 | 17 | 0,1 |
| Alta Ribagorça | 0 | 0 | 2 | 0 | 0 | 1 | 0 | 0 | 3 | 0,0 |
| Anoia | 0 | 29 | 42 | 42 | 46 | 59 | 17 | 2 | 237 | 1,3 |
| Aran | 0 | 2 | 2 | 3 | 5 | 4 | 2 | 1 | 19 | 0,1 |
| Bages | 2 | 44 | 70 | 78 | 85 | 80 | 29 | 1 | 389 | 2,1 |
| Baix Camp | 1 | 28 | 74 | 67 | 85 | 63 | 22 | 2 | 342 | 1,9 |
| Baix Ebre | 0 | 19 | 28 | 31 | 28 | 16 | 6 | 0 | 128 | 0,7 |
| Baix Empordà | 1 | 30 | 49 | 56 | 60 | 55 | 27 | 0 | 278 | 1,5 |
| Baix Llobregat | 3 | 179 | 306 | 341 | 384 | 334 | 141 | 9 | 1.697 | 9,2 |
| Baix Penedès | 1 | 20 | 47 | 34 | 47 | 40 | 15 | 4 | 208 | 1,1 |
| Barcelonès | 10 | 607 | 1.458 | 1.635 | 1.704 | 1.265 | 515 | 41 | 7.235 | 39,2 |
| Berguedà | 0 | 9 | 10 | 9 | 12 | 10 | 8 | 0 | 58 | 0,3 |
| Cerdanya | 1 | 3 | 4 | 6 | 5 | 5 | 5 | 0 | 29 | 0,2 |
| Conca de Barberà | 0 | 1 | 5 | 2 | 1 | 6 | 1 | 0 | 16 | 0,1 |
| Garraf | 2 | 26 | 60 | 54 | 79 | 47 | 27 | 2 | 297 | 1,6 |
| Garrigues | 0 | 3 | 7 | 3 | 4 | 3 | 4 | 1 | 25 | 0,1 |
| Garrotxa | 0 | 8 | 34 | 32 | 29 | 18 | 10 | 0 | 131 | 0,7 |
| Gironès | 3 | 49 | 104 | 92 | 109 | 99 | 29 | 4 | 489 | 2,7 |
| Maresme | 1 | 92 | 171 | 165 | 167 | 175 | 89 | 11 | 871 | 4,7 |
| Moianès | 0 | 1 | 3 | 3 | 5 | 4 | 1 | 1 | 18 | 0,1 |
| Montsià | 0 | 14 | 20 | 19 | 28 | 19 | 10 | 0 | 110 | 0,6 |
| Noguera | 0 | 6 | 12 | 10 | 14 | 10 | 3 | 0 | 55 | 0,3 |
| Osona | 0 | 34 | 58 | 67 | 68 | 75 | 25 | 2 | 329 | 1,8 |
| Pallars Jussà | 0 | 0 | 6 | 3 | 2 | 3 | 0 | 1 | 15 | 0,1 |
| Pallars Sobirà | 0 | 1 | 3 | 4 | 3 | 0 | 1 | 0 | 12 | 0,1 |
| Pla d'Urgell | 1 | 11 | 13 | 19 | 13 | 8 | 2 | 0 | 67 | 0,4 |
| Pla de l'Estany | 0 | 10 | 12 | 13 | 14 | 17 | 7 | 0 | 73 | 0,4 |
| Priorat | 0 | 0 | 1 | 3 | 0 | 2 | 0 | 1 | 7 | 0,0 |
| Ribera d'Ebre | 0 | 0 | 4 | 4 | 5 | 3 | 1 | 1 | 18 | 0,1 |
| Ripollès | 0 | 5 | 7 | 4 | 6 | 11 | 3 | 0 | 36 | 0,2 |
| Segarra | 0 | 4 | 6 | 4 | 7 | 8 | 0 | 0 | 29 | 0,2 |
| Segrià | 1 | 68 | 112 | 98 | 96 | 114 | 33 | 2 | 524 | 2,8 |
| Selva | 1 | 37 | 76 | 94 | 93 | 62 | 35 | 5 | 403 | 2,2 |
| Solsonès | 0 | 1 | 3 | 3 | 6 | 4 | 1 | 1 | 19 | 0,1 |
| Tarragonès | 3 | 61 | 97 | 114 | 146 | 104 | 34 | 2 | 561 | 3,0 |
| Terra Alta | 0 | 1 | 2 | 0 | 0 | 0 | 1 | 0 | 4 | 0,0 |
| Urgell | 0 | 4 | 11 | 8 | 10 | 10 | 3 | 0 | 46 | 0,2 |
| Vallès Occidental | 3 | 221 | 420 | 427 | 459 | 401 | 161 | 18 | 2.110 | 11,4 |
| Vallès Oriental | 3 | 100 | 155 | 169 | 190 | 181 | 69 | 6 | 873 | 4,7 |
| Total | 39 | 1.794 | 3.637 | 3.856 | 4.155 | 3.446 | 1.393 | 122 | 18.442 | 100 |

Taula 10. Taxa d'IVE de dones residents segons la comarca de residència. Catalunya, 2015

| | Taxa* 15-44 | Interval de confiança (95%) | |
|-------------------|-------------|-----------------------------|----------------|
| | | Límit inferior | Límit superior |
| Comarques | | | |
| Alt Camp | 8,1 | 6,1 | 10,0 |
| Alt Empordà | 15,0 | 13,5 | 16,5 |
| Alt Penedès | 10,4 | 9,0 | 11,8 |
| Alt Urgell | 4,6 | 2,4 | 6,7 |
| Alta Ribagorça | 4,3 | 0,0 | 9,2 |
| Anoia | 10,8 | 9,4 | 12,2 |
| Aran | 9,3 | 5,1 | 13,5 |
| Bages | 12,3 | 11,1 | 13,5 |
| Baix Camp | 9,3 | 8,3 | 10,3 |
| Baix Ebre | 9,3 | 7,7 | 10,9 |
| Baix Empordà | 11,4 | 10,1 | 12,8 |
| Baix Llobregat | 10,9 | 10,4 | 11,4 |
| Baix Penedès | 11,2 | 9,7 | 12,7 |
| Barcelonès | 16,8 | 16,4 | 17,2 |
| Berguedà | 9,1 | 6,8 | 11,4 |
| Cerdanya | 8,8 | 5,6 | 11,9 |
| Conca de Barberà | 4,6 | 2,4 | 6,9 |
| Garraf | 10,9 | 9,7 | 12,2 |
| Garrigues | 8,3 | 5,0 | 11,5 |
| Garrotxa | 13,3 | 11,0 | 15,5 |
| Gironès | 13,1 | 12,0 | 14,3 |
| Maresme | 10,7 | 10,0 | 11,4 |
| Moianès | 8,1 | 4,4 | 11,8 |
| Montsià | 8,6 | 7,0 | 10,2 |
| Noguera | 8,3 | 6,1 | 10,5 |
| Osona | 11,6 | 10,3 | 12,8 |
| Pallars Jussà | 7,0 | 3,5 | 10,5 |
| Pallars Sobirà | 10,1 | 4,4 | 15,8 |
| Pla d'Urgell | 9,9 | 7,6 | 12,3 |
| Pla de l'Estany | 12,5 | 9,6 | 15,3 |
| Priorat | 4,9 | 1,3 | 8,5 |
| Ribera d'Ebre | 4,9 | 2,7 | 7,2 |
| Ripollès | 9,0 | 6,1 | 12,0 |
| Segarra | 6,9 | 4,4 | 9,3 |
| Segrià | 13,3 | 12,2 | 14,5 |
| Selva | 12,8 | 11,5 | 14,0 |
| Solsonès | 8,1 | 4,5 | 11,8 |
| Tarragonès | 11,2 | 10,2 | 12,1 |
| Terra Alta | 2,3 | 0,0 | 4,6 |
| Urgell | 7,1 | 5,1 | 9,2 |
| Vallès Occidental | 11,9 | 11,4 | 12,4 |
| Vallès Oriental | 11,3 | 10,5 | 12,0 |
| Total | 12,9 | 12,7 | 13,1 |

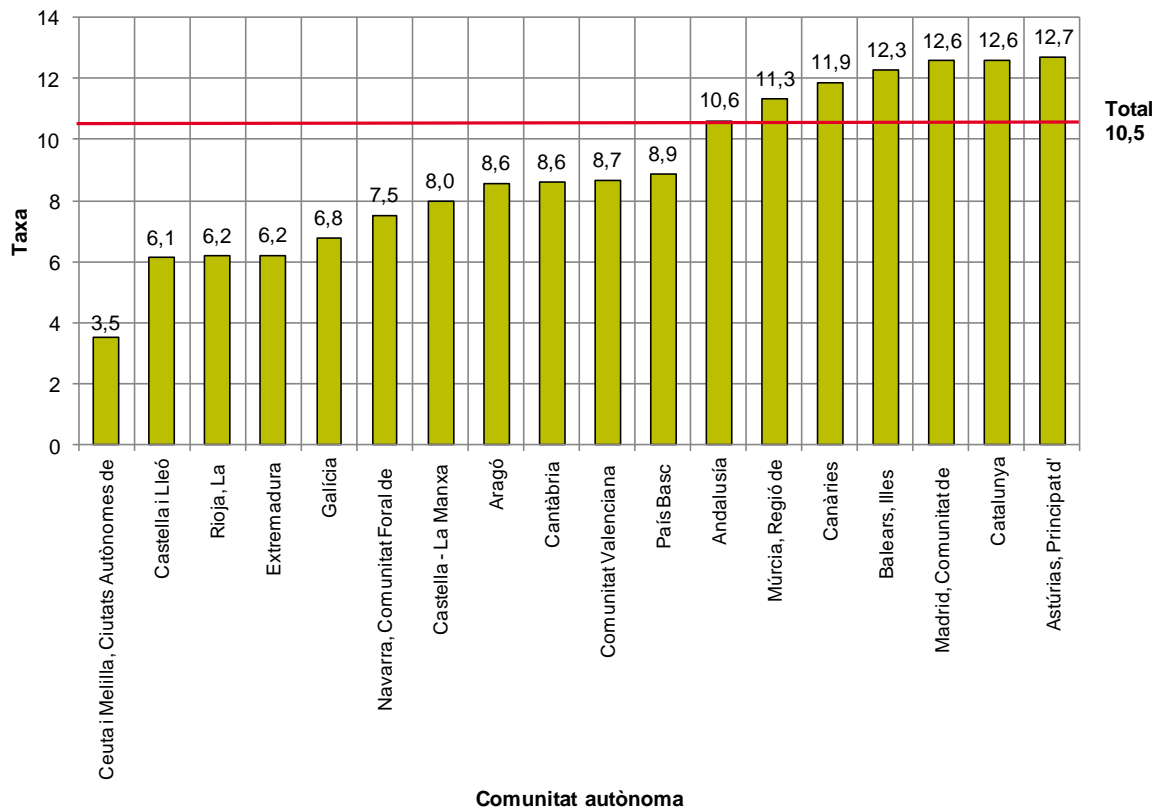
* Taxa d'IVE per 1.000 dones de 15-44 anys. Dades de població: avanç de les estimacions postcensals. Dades d'IVE provisionals.

Figura 6. Distribució de les taxes d'IVE de dones residents segons la comarca de residència. Catalunya, 2015



* Taxa d'IVE per 1.000 dones de 15-44 anys. Dades de població: avanç de les estimacions postcensals. Dades d'IVE provisionals.

Figura 7. Distribució de les taxes d'IVE de dones espanyoles segons la comunitat autònoma de residència.



Font: Elaboració pròpia a partir de Ministerio de Sanidad, Servicios Sociales e Igualdad. Dirección General de Salud Pública, Calidad e Innovación. Subdirección General de Promoción de la Salud y Epidemiología. Interrupción voluntaria del embarazo. Datos definitivos correspondientes al año 2014. Madrid: Ministerio de Sanidad, Servicios Sociales e Igualdad, 2014.

4.2.5 Evolució de les IVE realitzades de les dones residents. 1987-2015

Taula 11. Evolució temporal de la taxa d'IVE de dones residents. Catalunya, 1987-2015

| | Taxa* per grups d'edat | | | | | | | | | Total 15-44 |
|------------|------------------------|-------|-------|-------|-------|-------|-------|-------|------|----------------|
| | < 15 | 15-19 | 20-24 | 25-29 | 30-34 | 35-39 | 40-44 | 45-49 | > 49 | |
| Any | | | | | | | | | | |
| 1987 | 0,00 | 0,03 | 0,14 | 0,20 | 0,13 | 0,14 | 0,11 | 0,03 | 0,00 | 0,13 |
| 1988 | 0,01 | 0,05 | 0,20 | 0,29 | 0,19 | 0,17 | 0,10 | 0,03 | 0,00 | 0,18 |
| 1989 | 0,01 | 1,96 | 3,68 | 3,20 | 2,88 | 2,58 | 1,40 | 0,13 | 0,00 | 2,66 |
| 1990 | 0,03 | 3,92 | 7,44 | 6,34 | 5,80 | 4,90 | 2,08 | 0,18 | 0,01 | 5,17 |
| 1991 | 0,05 | 4,20 | 9,10 | 7,24 | 6,30 | 5,04 | 2,34 | 0,26 | 0,00 | 5,82 |
| 1992 | 0,11 | 5,44 | 10,48 | 8,49 | 7,19 | 5,79 | 2,59 | 0,35 | 0,01 | 6,83 |
| 1993 | 0,09 | 5,87 | 10,45 | 8,89 | 7,44 | 5,75 | 2,54 | 0,28 | 0,01 | 7,00 |
| 1994 | 0,10 | 5,67 | 10,69 | 8,37 | 7,33 | 5,71 | 2,32 | 0,23 | 0,00 | 6,87 |
| 1995 | 0,10 | 6,42 | 11,63 | 9,96 | 7,66 | 5,92 | 2,58 | 0,25 | 0,01 | 7,58 |
| 1996 | 0,09 | 6,95 | 11,78 | 9,53 | 7,80 | 5,92 | 2,38 | 0,19 | 0,00 | 7,60 |
| 1997 | 0,10 | 7,14 | 11,32 | 9,07 | 6,89 | 5,44 | 2,25 | 0,24 | 0,00 | 7,21 |
| 1998 | 0,07 | 7,70 | 11,97 | 9,51 | 7,46 | 5,34 | 2,52 | 0,17 | 0,01 | 7,59 |
| 1999 | 0,15 | 9,64 | 13,51 | 10,13 | 8,41 | 5,89 | 2,46 | 0,23 | 0,00 | 8,48 |
| 2000 | 0,23 | 10,75 | 15,78 | 11,38 | 8,86 | 6,71 | 2,59 | 0,26 | 0,00 | 9,45 |
| 2001 | 0,19 | 11,23 | 16,44 | 11,98 | 9,64 | 6,88 | 2,61 | 0,20 | 0,00 | 9,82 |
| 2002 | 0,30 | 11,88 | 17,80 | 13,38 | 10,71 | 7,43 | 2,94 | 0,29 | 0,01 | 10,70 |
| 2003 | 0,36 | 12,10 | 17,91 | 13,35 | 10,25 | 7,09 | 2,70 | 0,25 | 0,00 | 10,47 |
| 2004 | 0,39 | 12,90 | 18,79 | 13,52 | 10,38 | 7,15 | 2,78 | 0,20 | 0,01 | 10,69 |
| 2005 | 0,35 | 13,25 | 20,05 | 14,31 | 10,72 | 7,59 | 3,07 | 0,25 | 0,00 | 11,18 |
| 2006 | 0,40 | 14,68 | 22,87 | 17,89 | 12,57 | 9,35 | 3,57 | 0,19 | 0,01 | 13,11 |
| 2007 | 0,52 | 15,94 | 25,76 | 19,01 | 13,68 | 9,55 | 3,57 | 0,27 | 0,01 | 14,02 |
| 2008 | 0,43 | 16,27 | 29,80 | 23,03 | 16,04 | 11,03 | 4,24 | 0,32 | 0,00 | 16,10 |
| 2009 | 0,48 | 15,34 | 27,59 | 21,78 | 16,69 | 11,25 | 4,15 | 0,37 | 0,01 | 15,55 |
| 2010 | 0,40 | 14,91 | 24,94 | 21,05 | 15,67 | 11,05 | 4,42 | 0,32 | 0,00 | 14,69 |
| 2011 | 0,40 | 13,94 | 23,05 | 19,56 | 15,48 | 11,99 | 4,36 | 0,34 | 0,00 | 13,92 |
| 2012 | 0,48 | 14,21 | 21,96 | 19,42 | 15,99 | 10,60 | 4,37 | 0,30 | 0,02 | 13,71 |
| 2013 | 0,47 | 13,93 | 23,19 | 19,76 | 16,30 | 11,80 | 4,61 | 0,36 | 0,02 | 14,14 |
| 2014 | 0,40 | 10,94 | 19,46 | 17,59 | 15,02 | 11,13 | 4,59 | 0,38 | 0,02 | 12,53 |
| 2015** | 0,21 | 10,78 | 20,80 | 18,74 | 16,18 | 10,90 | 4,46 | 0,43 | 0,00 | 12,87 |

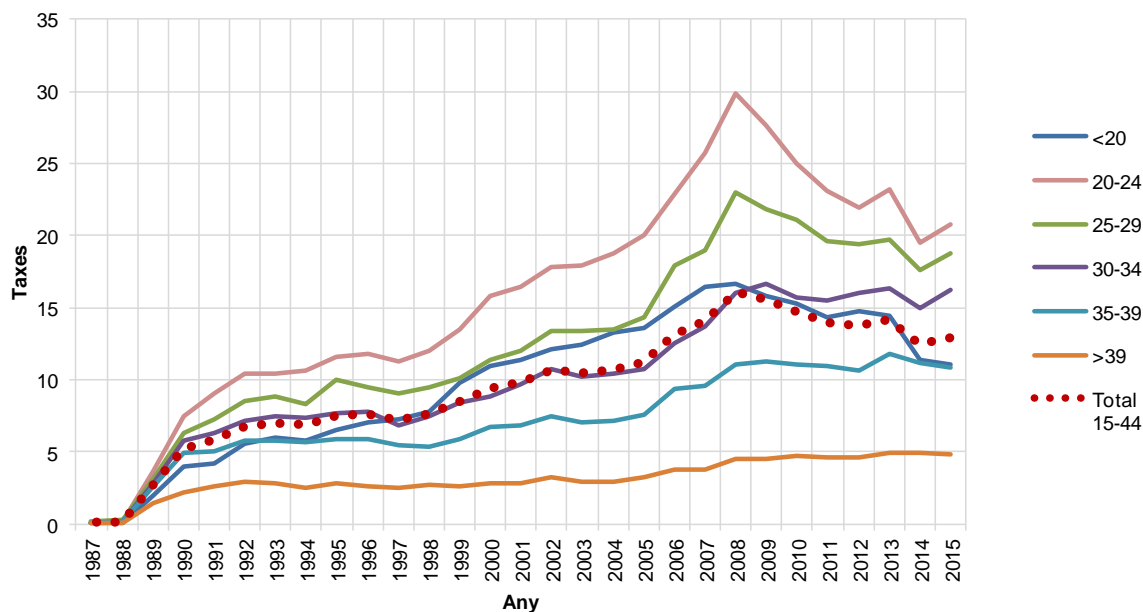
* Taxa d'IVE per 1.000 dones del grup d'edat corresponent. ** Any 2015 dades d'IVE provisionals.

Taula 12. Evolució temporal de la raó d'IVE de dones residents. Catalunya, 1987-2014

| | Raó* per grups d'edat | | | | | | | | | Total 15-44 |
|------------|-----------------------|--------|-------|-------|-------|-------|-------|--------|--------|----------------|
| | < 15 | 15-19 | 20-24 | 25-29 | 30-34 | 35-39 | 40-44 | 45-49 | > 49 | |
| Any | | | | | | | | | | |
| 1987 | 8,33 | 0,32 | 0,27 | 0,19 | 0,20 | 0,55 | 2,01 | 9,52 | 0,00 | 0,30 |
| 1988 | 20,00 | 0,55 | 0,43 | 0,28 | 0,27 | 0,73 | 2,11 | 8,06 | 0,00 | 0,41 |
| 1989 | 20,00 | 23,24 | 8,57 | 3,15 | 4,13 | 10,90 | 30,06 | 52,27 | 0,00 | 6,30 |
| 1990 | 44,44 | 53,25 | 18,73 | 6,39 | 8,13 | 20,25 | 48,65 | 68,75 | 100,00 | 12,46 |
| 1991 | 83,33 | 62,37 | 25,25 | 7,47 | 8,56 | 20,75 | 51,61 | 90,74 | 0,00 | 14,26 |
| 1992 | 183,33 | 87,44 | 31,64 | 8,79 | 9,17 | 22,19 | 59,38 | 200,00 | 50,00 | 16,52 |
| 1993 | 163,64 | 104,78 | 36,73 | 9,74 | 9,26 | 21,07 | 61,89 | 158,33 | 66,67 | 17,45 |
| 1994 | 257,14 | 106,95 | 42,37 | 9,62 | 8,96 | 20,39 | 51,30 | 130,56 | 0,00 | 17,46 |
| 1995 | 340,00 | 133,51 | 53,13 | 12,10 | 8,96 | 19,95 | 59,73 | 141,67 | - | 19,51 |
| 1996 | 166,67 | 143,35 | 56,57 | 12,06 | 8,69 | 19,00 | 53,44 | 125,81 | 0,00 | 19,34 |
| 1997 | 250,00 | 141,48 | 54,38 | 11,81 | 7,32 | 15,44 | 43,66 | 122,50 | 0,00 | 17,66 |
| 1998 | 91,67 | 144,00 | 58,79 | 13,30 | 7,86 | 14,39 | 47,80 | 89,74 | 200,00 | 18,62 |
| 1999 | 220,00 | 160,80 | 61,89 | 14,30 | 8,54 | 14,52 | 39,39 | 69,70 | 50,00 | 19,82 |
| 2000 | 206,25 | 153,53 | 66,19 | 15,97 | 8,50 | 15,09 | 37,29 | 85,48 | 14,29 | 20,73 |
| 2001 | 207,69 | 138,26 | 64,91 | 17,59 | 9,58 | 14,79 | 34,72 | 47,78 | 20,00 | 21,48 |
| 2002 | 477,78 | 135,22 | 62,32 | 19,91 | 10,61 | 15,30 | 36,70 | 66,67 | 50,00 | 22,66 |
| 2003 | 230,43 | 125,67 | 58,35 | 19,50 | 9,92 | 13,77 | 30,72 | 51,82 | 0,00 | 21,12 |
| 2004 | 322,22 | 126,31 | 54,79 | 19,75 | 9,93 | 13,48 | 29,44 | 38,66 | 15,38 | 20,83 |
| 2005 | 260,00 | 131,90 | 57,46 | 20,87 | 10,21 | 13,66 | 29,99 | 37,82 | 5,56 | 21,32 |
| 2006 | 305,00 | 134,98 | 60,46 | 25,75 | 12,37 | 16,07 | 33,43 | 22,86 | 21,43 | 24,63 |
| 2007 | 615,38 | 133,18 | 65,89 | 27,65 | 13,64 | 16,06 | 31,32 | 27,53 | 15,79 | 26,20 |
| 2008 | 425,00 | 127,98 | 67,73 | 31,70 | 15,74 | 17,22 | 34,55 | 41,50 | 0,00 | 28,60 |
| 2009 | 855,56 | 138,87 | 66,24 | 31,85 | 17,37 | 17,93 | 31,85 | 31,60 | 20,00 | 29,00 |
| 2010 | 286,96 | 149,69 | 62,78 | 31,15 | 15,95 | 17,48 | 31,65 | 32,09 | 4,55 | 27,40 |
| 2011 | 251,85 | 154,16 | 63,09 | 29,83 | 16,18 | 17,07 | 30,24 | 35,09 | 4,00 | 26,67 |
| 2012 | 289,66 | 175,09 | 64,52 | 30,42 | 16,96 | 16,78 | 29,05 | 27,16 | 18,52 | 27,10 |
| 2013 | 461,11 | 186,52 | 77,09 | 31,73 | 17,99 | 19,41 | 29,95 | 31,76 | 29,41 | 29,45 |
| 2014 | 521,43 | 156,50 | 69,24 | 26,75 | 15,98 | 17,59 | 28,80 | 29,00 | 30,00 | 25,68 |
| 2015** | 325,00 | 165,80 | 74,42 | 29,55 | 17,00 | 16,43 | 26,41 | 35,36 | 0,00 | 26,46 |

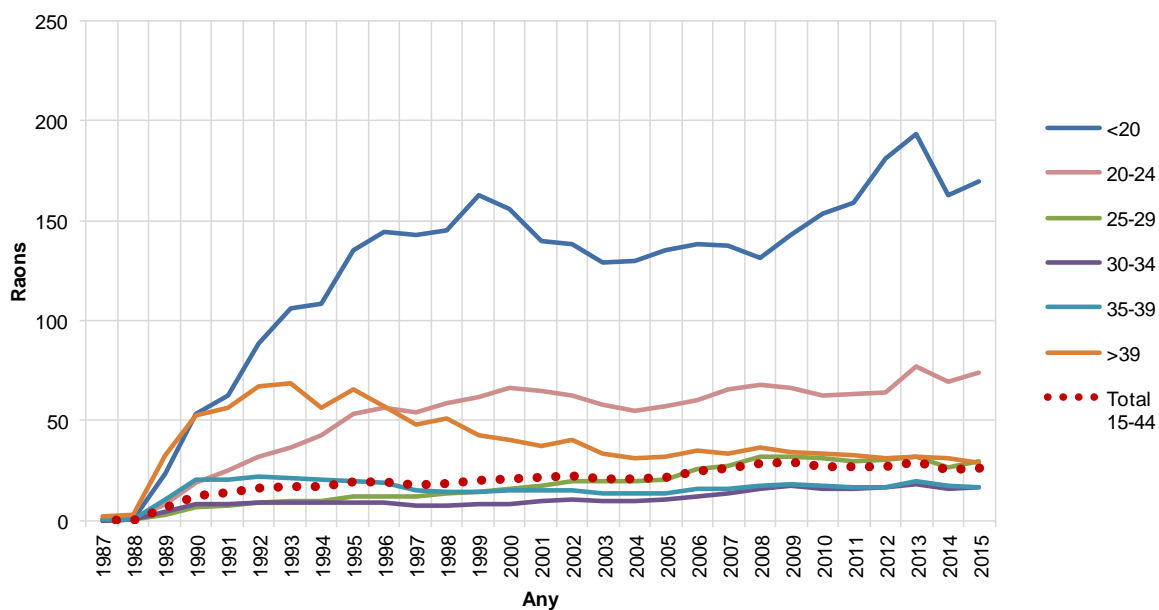
* Raó: Nombre d'IVE per cada 100 nascuts vius de mares del grup d'edat corresponent. Dades calculades amb els naixements de mares residents. ** Any 2015 dades d'IVE provisionals.

Figura 8. Evolució temporal de la taxa* d'IVE de dones residents segons edat. Catalunya, 1987-2015**



* Taxa d'IVE per 1.000 dones del grup d'edat corresponent. Dades de població: estimacions de població intercensals i postcensals. ** Dades d'IVE definitives, excepte per a l'any 2015, que són provisionals.

Figura 9. Evolució temporal de la raó* d'IVE per 100 nascuts vius de dones residents segons edat. Catalunya, 1987-2015**



* Raó per 100 nascuts vius de mares residents del grup d'edat corresponent. ** Dades d'IVE definitives, excepte per a l'any 2015, que són provisionals.

4.3 IVE realitzades en dones residents nascudes fora del territori espanyol

4.3.1 Distribució de les IVE de les dones residents nascudes fora del territori espanyol segons característiques sociodemogràfiques

Taula 13. IVE de dones residents nascudes fora el territori espanyol. Característiques de les dones segons edat. Catalunya, 2015

| | Grups d'edat | | | | | | | | Total | % |
|--|--------------|------------|--------------|--------------|--------------|--------------|------------|-----------|--------------|------------|
| | < 15 | 15-19 | 20-24 | 25-29 | 30-34 | 35-39 | 40-44 | > 44 | | |
| Convivència en parella | | | | | | | | | | |
| Sí | 0 | 113 | 550 | 944 | 1.192 | 962 | 397 | 28 | 4.186 | 52,8 |
| No | 13 | 459 | 836 | 757 | 669 | 425 | 156 | 7 | 3.322 | 41,9 |
| No hi consta | 0 | 24 | 90 | 105 | 110 | 75 | 10 | 3 | 417 | 5,3 |
| Estat civil | | | | | | | | | | |
| Soltera | 13 | 574 | 1.265 | 1.139 | 1.042 | 589 | 175 | 10 | 4.807 | 60,7 |
| Casada | 0 | 18 | 186 | 550 | 743 | 684 | 303 | 21 | 2.505 | 31,6 |
| Vídua | 0 | 1 | 0 | 1 | 6 | 4 | 7 | 1 | 20 | 0,3 |
| Divorciada | 0 | 1 | 4 | 41 | 70 | 91 | 47 | 1 | 255 | 3,2 |
| Separada | 0 | 0 | 12 | 51 | 78 | 71 | 25 | 3 | 240 | 3,0 |
| No hi consta | 0 | 2 | 9 | 24 | 32 | 23 | 6 | 2 | 98 | 1,2 |
| Nivell d'instrucció | | | | | | | | | | |
| Analfabeta | 0 | 1 | 7 | 4 | 11 | 10 | 6 | 2 | 41 | 0,5 |
| Sense estudis | 0 | 8 | 24 | 42 | 56 | 57 | 26 | 1 | 214 | 2,7 |
| Educació primària | 11 | 202 | 328 | 421 | 476 | 368 | 150 | 7 | 1.963 | 24,8 |
| Educació secundària 1r cicle | 2 | 253 | 571 | 539 | 522 | 359 | 132 | 9 | 2.387 | 30,1 |
| Educació secundària 2n cicle | 0 | 131 | 420 | 521 | 550 | 376 | 144 | 8 | 2.150 | 27,1 |
| Escoles universitàries | 0 | 0 | 102 | 180 | 235 | 193 | 64 | 4 | 778 | 9,8 |
| Facultats | 0 | 0 | 10 | 73 | 90 | 78 | 31 | 5 | 287 | 3,6 |
| Altres | 0 | 1 | 4 | 5 | 8 | 4 | 3 | 0 | 25 | 0,3 |
| No hi consta | 0 | 0 | 10 | 21 | 23 | 17 | 7 | 2 | 80 | 1,0 |
| Situació laboral | | | | | | | | | | |
| Empresària | 0 | 0 | 8 | 9 | 19 | 17 | 15 | 0 | 68 | 0,9 |
| Professional lliberal | 0 | 0 | 16 | 43 | 40 | 39 | 16 | 3 | 157 | 2,0 |
| Treballadora per compte d'altri | 0 | 114 | 635 | 919 | 1.084 | 824 | 336 | 19 | 3.931 | 49,6 |
| Pensionista | 0 | 1 | 1 | 3 | 4 | 3 | 4 | 0 | 16 | 0,2 |
| Estudiant | 12 | 317 | 252 | 83 | 36 | 10 | 1 | 0 | 711 | 9,0 |
| En atur | 0 | 112 | 318 | 350 | 387 | 246 | 84 | 6 | 1.503 | 19,0 |
| Persona que s'encarrega de les tasques de casa | 0 | 37 | 197 | 349 | 349 | 276 | 94 | 8 | 1.310 | 16,5 |
| Altres | 1 | 10 | 35 | 32 | 38 | 32 | 8 | 0 | 156 | 2,0 |
| No hi consta | 0 | 5 | 14 | 18 | 14 | 15 | 5 | 2 | 73 | 0,9 |
| Total | 13 | 596 | 1.476 | 1.806 | 1.971 | 1.462 | 563 | 38 | 7.925 | 100 |

Taula 13. (continuació)

| | Grups d'edat | | | | | | | | Total | % |
|--|--------------|------------|--------------|--------------|--------------|--------------|------------|-----------|--------------|------------|
| | < 15 | 15-19 | 20-24 | 25-29 | 30-34 | 35-39 | 40-44 | > 44 | | |
| Situació laboral del sustentador | | | | | | | | | | |
| No n'hi ha | 2 | 89 | 243 | 285 | 316 | 211 | 96 | 3 | 1.245 | 15,7 |
| Empresari | 0 | 9 | 16 | 24 | 40 | 41 | 17 | 2 | 149 | 1,9 |
| Professional lliberal | 0 | 6 | 20 | 43 | 43 | 26 | 14 | 0 | 152 | 1,9 |
| Treballador per compte d'altri | 3 | 319 | 656 | 719 | 791 | 603 | 246 | 14 | 3.351 | 42,3 |
| Pensionista | 0 | 0 | 6 | 3 | 3 | 9 | 3 | 1 | 25 | 0,3 |
| Estudiant | 0 | 27 | 22 | 7 | 4 | 2 | 0 | 0 | 62 | 0,8 |
| En atur | 1 | 41 | 133 | 185 | 235 | 172 | 69 | 5 | 841 | 10,6 |
| Persona que s'encarrega de les tasques de casa | 0 | 1 | 6 | 3 | 5 | 2 | 0 | 0 | 17 | 0,2 |
| Altres | 2 | 7 | 35 | 52 | 49 | 41 | 12 | 2 | 200 | 2,5 |
| No hi consta | 5 | 97 | 339 | 485 | 485 | 355 | 106 | 11 | 1.883 | 23,8 |
| Total | 13 | 596 | 1.476 | 1.806 | 1.971 | 1.462 | 563 | 38 | 7.925 | 100 |

Figura 10. Distribució del nombre d'IVE de dones residents nascudes a l'estranger segons lloc de procedència. Catalunya, 2015

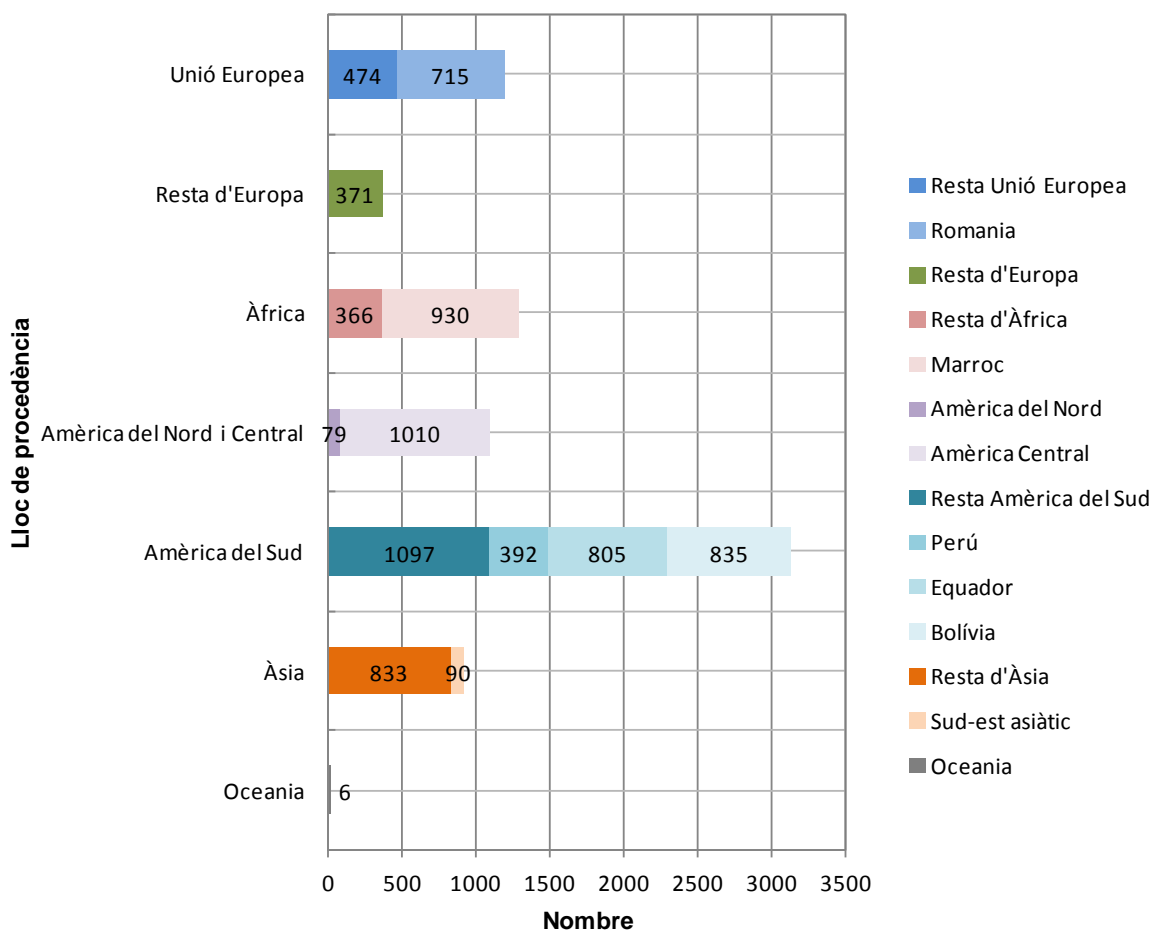
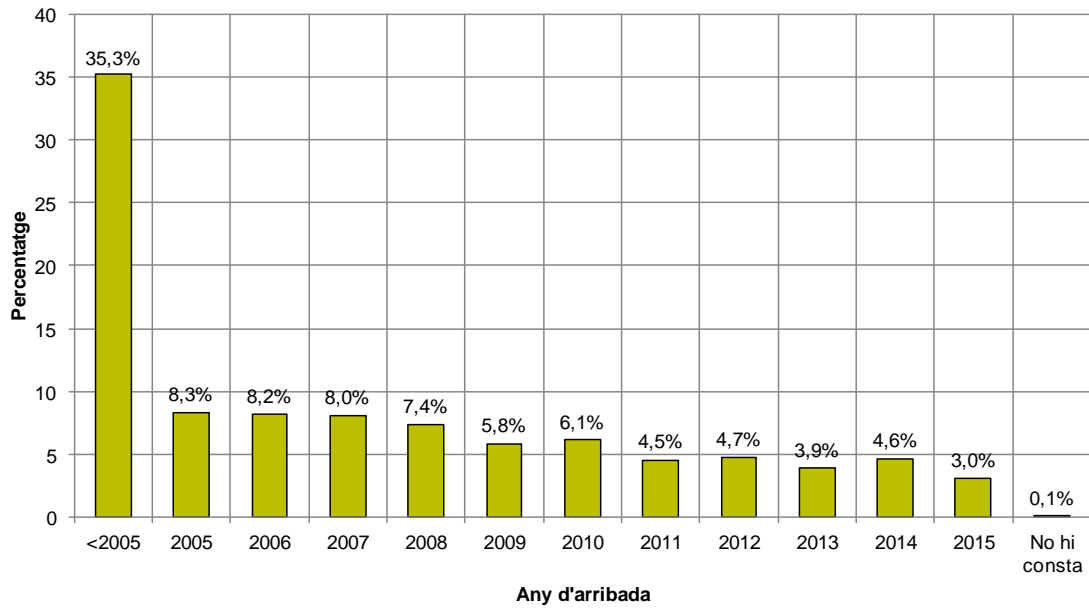


Figura 11. Distribució de les IVE de dones residents nascudes fora del territori espanyol segons any d'arribada a Espanya. Catalunya, 2015



4.3.2 Distribució de les IVE de les dones residents nascudes fora del territori espanyol

Taula 14. IVE de dones residents nascudes fora del territori espanyol. Fecunditat i antecedents de l'IVE segons edat. Catalunya, 2015

| | Grups d'edat | | | | | | | | Total | % |
|--|--------------|------------|--------------|--------------|--------------|--------------|------------|-----------|--------------|------------|
| | < 15 | 15-19 | 20-24 | 25-29 | 30-34 | 35-39 | 40-44 | > 44 | | |
| Fills vius | | | | | | | | | | |
| Cap fill viu | 13 | 524 | 948 | 703 | 535 | 225 | 63 | 3 | 3.014 | 38,0 |
| 1 fill viu | 0 | 65 | 416 | 601 | 540 | 366 | 116 | 5 | 2.109 | 26,6 |
| 2 fills vius | 0 | 5 | 97 | 376 | 625 | 505 | 194 | 9 | 1.811 | 22,9 |
| 3 fills vius | 0 | 1 | 8 | 108 | 201 | 255 | 122 | 15 | 710 | 9,0 |
| 4 fills vius | 0 | 1 | 6 | 15 | 54 | 73 | 40 | 4 | 193 | 2,4 |
| 5 fills vius o més | 0 | 0 | 1 | 3 | 16 | 38 | 28 | 2 | 88 | 1,1 |
| IVE anteriors | | | | | | | | | | |
| Cap IVE anterior | 12 | 481 | 943 | 1.029 | 1.044 | 740 | 287 | 20 | 4.556 | 57,5 |
| 1 IVE anterior | 1 | 98 | 403 | 519 | 581 | 437 | 168 | 12 | 2.219 | 28,0 |
| 2 IVE anteriors | 0 | 15 | 92 | 172 | 234 | 190 | 76 | 4 | 783 | 9,9 |
| 3 IVE anteriors | 0 | 2 | 25 | 53 | 68 | 55 | 17 | 2 | 222 | 2,8 |
| 4 IVE anteriors | 0 | 0 | 11 | 23 | 29 | 18 | 11 | 0 | 92 | 1,2 |
| 5 IVE anteriors o més | 0 | 0 | 2 | 10 | 15 | 22 | 4 | 0 | 53 | 0,7 |
| Setmanes de gestació | | | | | | | | | | |
| < 9 setmanes | 8 | 408 | 1.097 | 1.379 | 1.558 | 1.101 | 435 | 30 | 6.016 | 75,9 |
| 9-12 setmanes | 1 | 126 | 275 | 293 | 292 | 250 | 80 | 5 | 1.322 | 16,7 |
| 13-16 setmanes | 1 | 44 | 74 | 96 | 76 | 85 | 28 | 2 | 406 | 5,1 |
| 17-20 setmanes | 3 | 13 | 25 | 24 | 22 | 18 | 13 | 0 | 118 | 1,5 |
| > 20 setmanes | 0 | 5 | 5 | 14 | 23 | 8 | 7 | 1 | 63 | 0,8 |
| Motiu | | | | | | | | | | |
| A petició de la dona | 10 | 560 | 1.414 | 1.720 | 1.870 | 1.388 | 520 | 35 | 7.517 | 94,9 |
| Perill salut embarassada - causes mèdiques | 3 | 33 | 50 | 59 | 59 | 30 | 18 | 0 | 252 | 3,2 |
| Risc d'anomalies fetals | 0 | 2 | 12 | 23 | 37 | 40 | 22 | 3 | 139 | 1,8 |
| Anomalies fetals incompatibles amb la vida | 0 | 1 | 0 | 4 | 5 | 4 | 3 | 0 | 17 | 0,2 |
| Combinació de motius | 0 | 0 | 0 | 0 | 0 | 0 | 0 | 0 | 0 | 0,0 |
| Centre de planificació familiar | | | | | | | | | | |
| Centre públic | 5 | 312 | 803 | 978 | 1.047 | 754 | 298 | 18 | 4.215 | 53,2 |
| Centre privat | 1 | 57 | 258 | 367 | 381 | 284 | 80 | 9 | 1.437 | 18,1 |
| Altres | 0 | 13 | 35 | 39 | 71 | 39 | 20 | 1 | 218 | 2,8 |
| No n'utilitza | 7 | 204 | 355 | 402 | 443 | 353 | 157 | 10 | 1.931 | 24,4 |
| No hi consta | 0 | 10 | 25 | 20 | 29 | 32 | 8 | 0 | 124 | 1,6 |
| Total | 13 | 596 | 1.476 | 1.806 | 1.971 | 1.462 | 563 | 38 | 7.925 | 100 |

4.3.3 Distribució de les IVE de les dones residents nascudes fora del territori espanyol segons característiques de la intervenció

Taula 15. IVE de dones residents nascudes fora del territori espanyol. Característiques de la intervenció segons tipus de centre. Catalunya, 2015

| | Tipus de centre | | Total | % |
|--|---------------------------|----------------------|--------------|------------|
| | Centres extrahospitalaris | Centres hospitalaris | | |
| Lloc d'informació | | | | |
| Centre sanitari públic | 4.912 | 386 | 5.298 | 66,9 |
| Centre sanitari privat | 1.833 | 15 | 1.848 | 23,3 |
| Altres | 750 | 8 | 758 | 9,6 |
| No hi consta | 14 | 7 | 21 | 0,3 |
| Setmanes de gestació | | | | |
| < 9 setmanes | 5.897 | 119 | 6.016 | 75,9 |
| 9-12 setmanes | 1.184 | 138 | 1.322 | 16,7 |
| 13-16 setmanes | 329 | 77 | 406 | 5,1 |
| 17-20 setmanes | 86 | 32 | 118 | 1,5 |
| > 20 setmanes | 13 | 50 | 63 | 0,8 |
| Motiu | | | | |
| A petició de la dona | 7.259 | 258 | 7.517 | 94,9 |
| Perill salut embarassada - causes mèdiques | 245 | 7 | 252 | 3,2 |
| Risc d'anomalies fetals | 5 | 134 | 139 | 1,8 |
| Anomalies fetals incompatibles amb la vida | 0 | 17 | 17 | 0,2 |
| Combinació de motius | 0 | 0 | 0 | 0,0 |
| Mètode | | | | |
| Misoprostol | 67 | 29 | 96 | 1,2 |
| Dilatació i aspiració | 4.198 | 12 | 4.210 | 53,1 |
| Dilatació i evacuació | 271 | 26 | 297 | 3,7 |
| Dilatació i raspata uterí | 0 | 6 | 6 | 0,1 |
| Mifepristona (RU-486) | 1 | 0 | 1 | 0,0 |
| Injecció intrauterina | 0 | 0 | 0 | 0,0 |
| Histerotomia | 0 | 1 | 1 | 0,0 |
| Mifepristona+Misoprostol (TF) | 2.941 | 311 | 3.252 | 41,0 |
| TF+dilatació+aspiració/evacuació/raspata | 0 | 26 | 26 | 0,3 |
| TF+dilatació+aspiració/evacuació/raspata+histerectomia | 0 | 1 | 1 | 0,0 |
| Fracàs TF+dilatació+aspiració/evacuació/raspata | 15 | 1 | 16 | 0,2 |
| Altres mètodes (simple) | 0 | 0 | 0 | 0,0 |
| Altres combinacions | 16 | 3 | 19 | 0,2 |
| Total | 7.509 | 416 | 7.925 | 100 |

4.3.4 Distribució territorial de les IVE de les dones residents nascudes fora del territori espanyol

Taula 16. Nombre d'IVE de dones residents nascudes fora del territori espanyol segons la regió sanitària. Catalunya, 2015

| | Grups d'edat | | | | | | | | Total | % |
|--------------------------------------|--------------|------------|--------------|--------------|--------------|--------------|------------|-----------|--------------|------------|
| | < 15 | 15-19 | 20-24 | 25-29 | 30-34 | 35-39 | 40-44 | > 44 | | |
| Regió sanitària de residència | | | | | | | | | | |
| RS Alt Pirineu i Aran | 0 | 3 | 8 | 8 | 5 | 3 | 4 | 0 | 31 | 0,4 |
| RS Barcelona | 7 | 440 | 1.105 | 1.365 | 1.468 | 1.076 | 419 | 27 | 5.907 | 74,5 |
| RS Camp de Tarragona | 0 | 28 | 79 | 80 | 125 | 85 | 30 | 4 | 431 | 5,4 |
| RS Catalunya Central | 0 | 36 | 55 | 71 | 66 | 72 | 24 | 1 | 325 | 4,1 |
| RS Girona | 5 | 53 | 152 | 195 | 211 | 152 | 50 | 4 | 822 | 10,4 |
| RS Lleida | 1 | 34 | 55 | 59 | 66 | 57 | 30 | 1 | 303 | 3,8 |
| RS Terres de l'Ebre | 0 | 2 | 22 | 28 | 30 | 17 | 6 | 1 | 106 | 1,3 |
| Total | 13 | 596 | 1.476 | 1.806 | 1.971 | 1.462 | 563 | 38 | 7.925 | 100 |

Taula 17. Taxa d'IVE en dones residents nascudes fora del territori espanyol segons la regió sanitària de residència. Catalunya, 2015

| | Grups d'edat | | | | | | Taxa* 15-44 | Interval de confiança (95%) | |
|--------------------------------------|--------------|-------------|-------------|-------------|-------------|-------------|----------------|-----------------------------|----------------|
| | < 20 | 20-24 | 25-29 | 30-34 | 35-39 | > 39 | | Límit inferior | Límit superior |
| Regió sanitària de residència | | | | | | | | | |
| RS Alt Pirineu i Aran | 11,4 | 20,3 | 14,9 | 8,0 | 5,0 | 8,7 | 10,8 | 7,0 | 14,5 |
| RS Barcelona | 32,3 | 48,6 | 34,4 | 30,5 | 26,3 | 15,2 | 30,3 | 29,6 | 31,1 |
| RS Camp de Tarragona | 11,2 | 25,7 | 16,7 | 21,6 | 15,6 | 8,6 | 16,8 | 15,2 | 18,3 |
| RS Catalunya Central | 24,7 | 30,1 | 24,9 | 19,6 | 23,6 | 10,8 | 21,8 | 19,5 | 24,2 |
| RS Girona | 15,8 | 30,4 | 23,9 | 22,4 | 17,5 | 7,8 | 19,7 | 18,3 | 21,1 |
| RS Lleida | 23,1 | 23,2 | 17,2 | 16,6 | 14,8 | 10,1 | 16,7 | 14,8 | 18,5 |
| RS Terres de l'Ebre | 2,5 | 22,2 | 18,6 | 17,8 | 10,3 | 5,4 | 13,4 | 10,8 | 15,9 |
| Total | 25,4 | 40,7 | 29,7 | 27,1 | 22,8 | 12,7 | 26,0 | 25,4 | 26,5 |

* Taxa d'IVE per 1.000 dones del grup d'edat corresponent. Dades de població: padró continu. Dades d'IVE provisionals.

Taula 18. Nombre d'IVE de dones residents nascudes fora del territori espanyol segons la comarca de residència i el grup d'edat. Catalunya, 2015

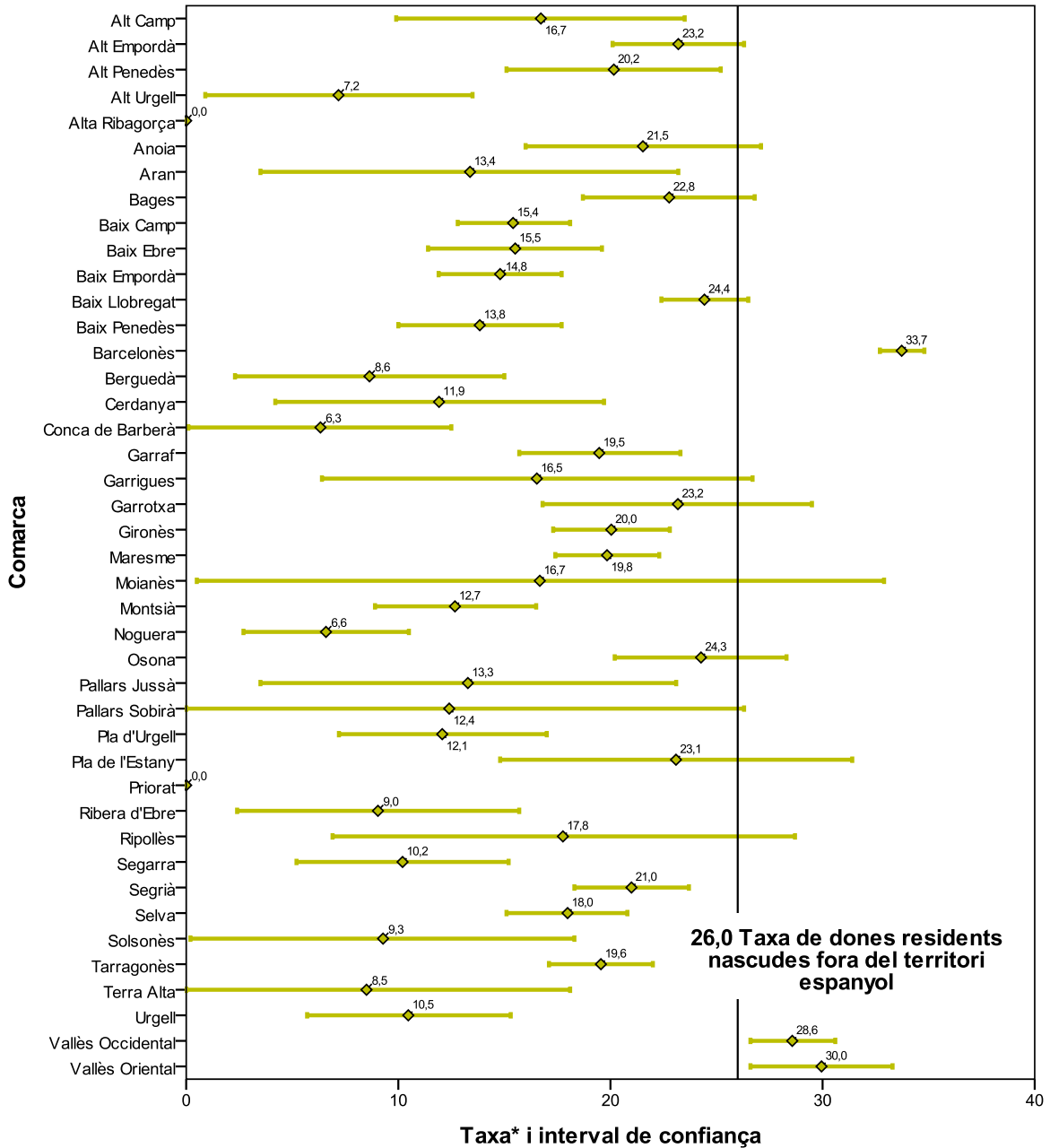
| | Grups d'edat | | | | | | | | Total | % |
|------------------------------|--------------|------------|--------------|--------------|--------------|--------------|------------|-----------|--------------|------------|
| | < 15 | 15-19 | 20-24 | 25-29 | 30-34 | 35-39 | 40-44 | > 44 | | |
| Comarca de residència | | | | | | | | | | |
| Alt Camp | 0 | 1 | 5 | 5 | 6 | 3 | 2 | 1 | 23 | 0,3 |
| Alt Empordà | 1 | 11 | 42 | 49 | 52 | 37 | 13 | 0 | 205 | 2,6 |
| Alt Penedès | 0 | 7 | 13 | 6 | 11 | 16 | 7 | 0 | 60 | 0,8 |
| Alt Urgell | 0 | 1 | 3 | 1 | 0 | 0 | 0 | 0 | 5 | 0,1 |
| Alta Ribagorça | 0 | 0 | 0 | 0 | 0 | 0 | 0 | 0 | 0 | 0,0 |
| Anoia | 0 | 7 | 7 | 10 | 12 | 12 | 7 | 1 | 56 | 0,7 |
| Aran | 0 | 2 | 0 | 1 | 3 | 0 | 1 | 0 | 7 | 0,1 |
| Bages | 0 | 11 | 27 | 26 | 23 | 28 | 5 | 0 | 120 | 1,5 |
| Baix Camp | 0 | 8 | 24 | 24 | 41 | 22 | 9 | 1 | 129 | 1,6 |
| Baix Ebre | 0 | 1 | 12 | 13 | 15 | 11 | 2 | 0 | 54 | 0,7 |
| Baix Empordà | 1 | 7 | 14 | 20 | 24 | 23 | 8 | 0 | 97 | 1,2 |
| Baix Llobregat | 1 | 54 | 99 | 121 | 106 | 114 | 42 | 3 | 540 | 6,8 |
| Baix Penedès | 0 | 5 | 14 | 6 | 10 | 10 | 4 | 1 | 50 | 0,6 |
| Barcelonès | 3 | 261 | 735 | 959 | 1.028 | 690 | 276 | 15 | 3.967 | 50,1 |
| Berguedà | 0 | 0 | 1 | 5 | 0 | 1 | 0 | 0 | 7 | 0,1 |
| Cerdanya | 0 | 0 | 2 | 3 | 1 | 1 | 2 | 0 | 9 | 0,1 |
| Conca de Barberà | 0 | 0 | 1 | 0 | 0 | 2 | 1 | 0 | 4 | 0,1 |
| Garraf | 1 | 7 | 12 | 28 | 30 | 15 | 6 | 0 | 99 | 1,2 |
| Garrigues | 0 | 1 | 2 | 1 | 0 | 2 | 4 | 0 | 10 | 0,1 |
| Garrotxa | 0 | 1 | 13 | 18 | 9 | 6 | 3 | 0 | 50 | 0,6 |
| Gironès | 3 | 11 | 45 | 41 | 57 | 37 | 10 | 1 | 205 | 2,6 |
| Maresme | 1 | 19 | 52 | 50 | 61 | 48 | 21 | 3 | 255 | 3,2 |
| Moianès | 0 | 1 | 0 | 0 | 2 | 0 | 1 | 0 | 4 | 0,1 |
| Montsià | 0 | 1 | 7 | 12 | 13 | 6 | 3 | 0 | 42 | 0,5 |
| Noguera | 0 | 1 | 0 | 1 | 7 | 0 | 2 | 0 | 11 | 0,1 |
| Osona | 0 | 17 | 20 | 27 | 28 | 31 | 10 | 0 | 133 | 1,7 |
| Pallars Jussà | 0 | 0 | 2 | 2 | 1 | 2 | 0 | 0 | 7 | 0,1 |
| Pallars Sobirà | 0 | 0 | 1 | 1 | 0 | 0 | 1 | 0 | 3 | 0,0 |
| Pla d'Urgell | 0 | 4 | 3 | 6 | 7 | 1 | 2 | 0 | 23 | 0,3 |
| Pla de l'Estany | 0 | 5 | 5 | 5 | 6 | 5 | 3 | 0 | 29 | 0,4 |
| Priorat | 0 | 0 | 0 | 0 | 0 | 0 | 0 | 0 | 0 | 0,0 |
| Ribera d'Ebre | 0 | 0 | 1 | 3 | 2 | 0 | 0 | 1 | 7 | 0,1 |
| Ripollès | 0 | 2 | 1 | 1 | 2 | 3 | 1 | 0 | 10 | 0,1 |
| Segarra | 0 | 1 | 3 | 3 | 3 | 6 | 0 | 0 | 16 | 0,2 |
| Segrià | 1 | 25 | 43 | 44 | 47 | 44 | 21 | 1 | 226 | 2,9 |
| Selva | 0 | 13 | 22 | 39 | 41 | 27 | 8 | 1 | 151 | 1,9 |
| Solsonès | 0 | 0 | 0 | 2 | 1 | 0 | 1 | 0 | 4 | 0,1 |
| Tarragonès | 0 | 15 | 35 | 45 | 70 | 49 | 16 | 1 | 231 | 2,9 |
| Terra Alta | 0 | 0 | 2 | 0 | 0 | 0 | 1 | 0 | 3 | 0,0 |
| Urgell | 0 | 2 | 4 | 5 | 2 | 4 | 1 | 0 | 18 | 0,2 |
| Vallès Occidental | 1 | 63 | 147 | 157 | 179 | 146 | 50 | 8 | 751 | 9,5 |
| Vallès Oriental | 0 | 31 | 57 | 66 | 71 | 60 | 19 | 0 | 304 | 3,8 |
| Total | 13 | 596 | 1.476 | 1.806 | 1.971 | 1.462 | 563 | 38 | 7.925 | 100 |

Taula 19. Taxa d'IVE de dones residents nascudes fora del territori espanyol segons la comarca de residència. Catalunya, 2015

| | Taxa* 15-44 | Interval de confiança (95%) | |
|-------------------|-------------|-----------------------------|----------------|
| | | Límit inferior | Límit superior |
| Comarques | | | |
| Alt Camp | 16,7 | 9,9 | 23,5 |
| Alt Empordà | 23,2 | 20,1 | 26,3 |
| Alt Penedès | 20,2 | 15,1 | 25,2 |
| Alt Urgell | 7,2 | 0,9 | 13,5 |
| Alta Ribagorça | 0,0 | 0,0 | 0,0 |
| Anoia | 21,5 | 16,0 | 27,1 |
| Aran | 13,4 | 3,5 | 23,2 |
| Bages | 22,8 | 18,7 | 26,8 |
| Baix Camp | 15,4 | 12,8 | 18,1 |
| Baix Ebre | 15,5 | 11,4 | 19,6 |
| Baix Empordà | 14,8 | 11,9 | 17,7 |
| Baix Llobregat | 24,4 | 22,4 | 26,5 |
| Baix Penedès | 13,8 | 10,0 | 17,7 |
| Barcelonès | 33,7 | 32,7 | 34,8 |
| Berguedà | 8,6 | 2,3 | 15,0 |
| Cerdanya | 11,9 | 4,2 | 19,7 |
| Conca de Barberà | 6,3 | 0,1 | 12,5 |
| Garraf | 19,5 | 15,7 | 23,3 |
| Garrigues | 16,5 | 6,4 | 26,7 |
| Garrotxa | 23,2 | 16,8 | 29,5 |
| Gironès | 20,0 | 17,3 | 22,8 |
| Maresme | 19,8 | 17,4 | 22,3 |
| Moianès | 16,7 | 0,5 | 32,9 |
| Montsià | 12,7 | 8,9 | 16,5 |
| Noguera | 6,6 | 2,7 | 10,5 |
| Osona | 24,3 | 20,2 | 28,3 |
| Pallars Jussà | 13,3 | 3,5 | 23,1 |
| Pallars Sobirà | 12,4 | 0,0 | 26,3 |
| Pla d'Urgell | 12,1 | 7,2 | 17,0 |
| Pla de l'Estany | 23,1 | 14,8 | 31,4 |
| Priorat | 0,0 | 0,0 | 0,0 |
| Ribera d'Ebre | 9,0 | 2,4 | 15,7 |
| Ripollès | 17,8 | 6,9 | 28,7 |
| Segarra | 10,2 | 5,2 | 15,2 |
| Segrià | 21,0 | 18,3 | 23,7 |
| Selva | 18,0 | 15,1 | 20,8 |
| Solsonès | 9,3 | 0,2 | 18,3 |
| Tarragonès | 19,6 | 17,1 | 22,0 |
| Terra Alta | 8,5 | 0,0 | 18,1 |
| Urgell | 10,5 | 5,7 | 15,3 |
| Vallès Occidental | 28,6 | 26,6 | 30,6 |
| Vallès Oriental | 30,0 | 26,6 | 33,3 |
| Total | 26,0 | 25,4 | 26,5 |

* Taxa d'IVE per 1.000 dones de 15-44 anys. Dades de població: padró continu. Dades d'IVE provisionals.

Figura 12. Distribució de les taxes d'IVE de dones residents nascudes fora del territori espanyol segons la comarca de residència. Catalunya, 2015



* Taxa d'IVE per 1.000 dones de 15-44 anys. Dades de població: padró continu. Dades d'IVE provisionals.

4.4 IVE realitzades en dones residents nascudes al territori espanyol

Taula 20. Taxa d'IVE en dones residents nascudes al territori espanyol segons la regió sanitària de residència. Catalunya, 2015

| | Grups d'edat | | | | | | Taxa* | Interval de confiança (95%) | |
|--------------------------------------|--------------|-------|-------|-------|-------|------|-------|-----------------------------|----------------|
| | < 20 | 20-24 | 25-29 | 30-34 | 35-39 | > 39 | 15-44 | Límit inferior | Límit superior |
| Regió sanitària de residència | | | | | | | | | |
| RS Alt Pirineu i Aran | 5,0 | 12,2 | 9,2 | 6,3 | 4,6 | 2,5 | 6,0 | 4,5 | 7,5 |
| RS Barcelona | 8,7 | 15,7 | 13,8 | 11,4 | 7,6 | 3,6 | 9,2 | 9,0 | 9,4 |
| RS Camp de Tarragona | 8,1 | 13,5 | 12,4 | 10,2 | 6,4 | 2,4 | 8,1 | 7,5 | 8,7 |
| RS Catalunya Central | 8,2 | 13,4 | 12,7 | 11,2 | 8,8 | 3,6 | 9,1 | 8,4 | 9,7 |
| RS Girona | 8,9 | 16,5 | 14,9 | 11,3 | 8,4 | 4,6 | 10,0 | 9,4 | 10,6 |
| RS Lleida | 9,7 | 16,0 | 11,8 | 9,4 | 8,9 | 1,6 | 8,8 | 8,0 | 9,6 |
| RS Terres de l'Ebre | 9,6 | 10,0 | 7,4 | 7,3 | 4,0 | 2,3 | 6,2 | 5,2 | 7,2 |
| Total | 8,6 | 15,3 | 13,4 | 11,1 | 7,6 | 3,4 | 9,1 | 8,9 | 9,2 |

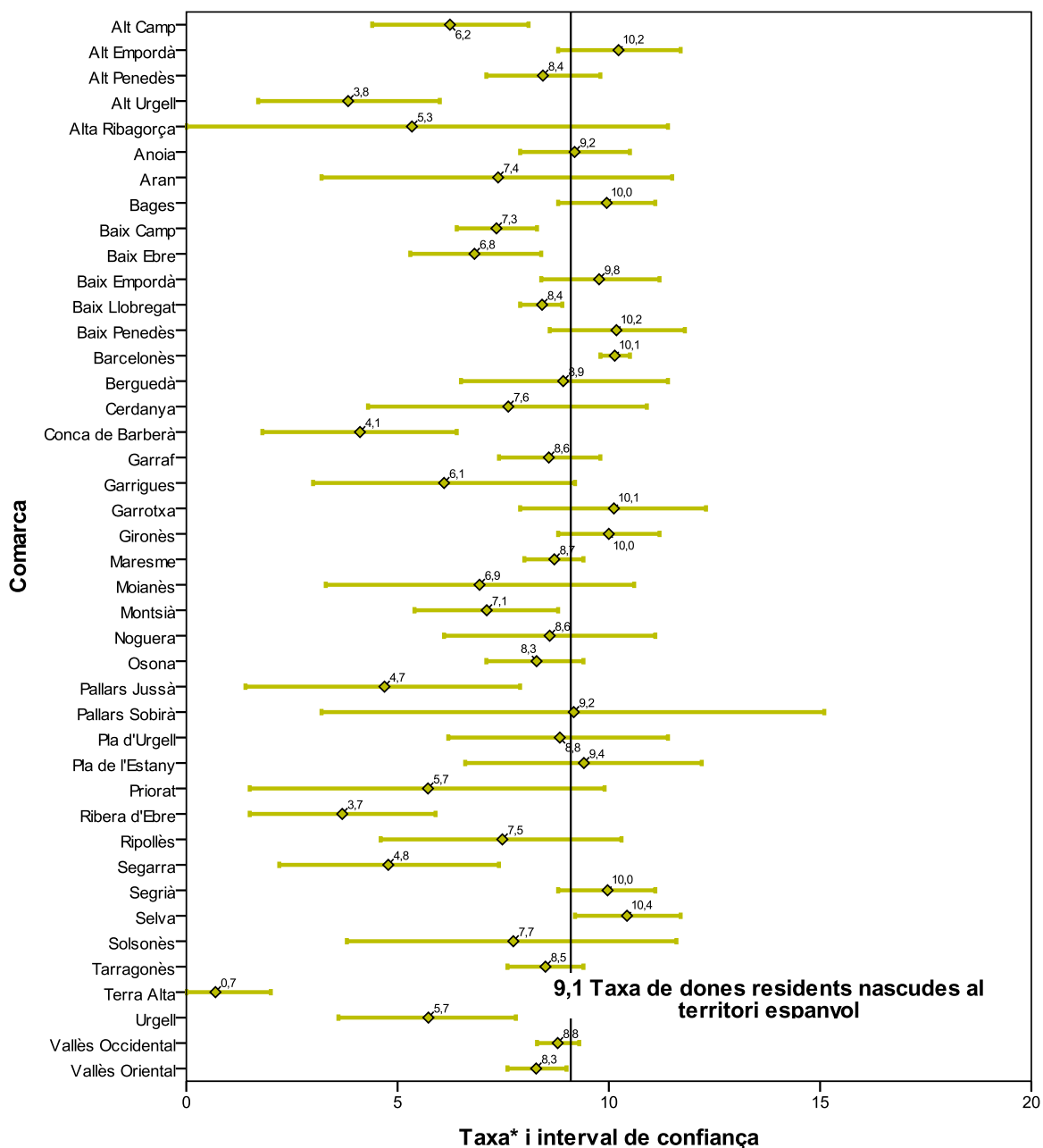
* Taxa d'IVE per 1.000 dones del grup d'edat corresponent. Dades de població: padró continu. Dades d'IVE provisionals.

Taula 21. Taxa d'IVE de dones residents nascudes al territori espanyol segons la comarca de residència. Catalunya, 2015

| | Taxa* 15-44 | Interval de confiança (95%) | |
|-------------------|-------------|-----------------------------|----------------|
| | | Límit inferior | Límit superior |
| Comarques | | | |
| Alt Camp | 6,2 | 4,4 | 8,1 |
| Alt Empordà | 10,2 | 8,8 | 11,7 |
| Alt Penedès | 8,4 | 7,1 | 9,8 |
| Alt Urgell | 3,8 | 1,7 | 6,0 |
| Alta Ribagorça | 5,3 | 0,0 | 11,4 |
| Anoia | 9,2 | 7,9 | 10,5 |
| Aran | 7,4 | 3,2 | 11,5 |
| Bages | 10,0 | 8,8 | 11,1 |
| Baix Camp | 7,3 | 6,4 | 8,3 |
| Baix Ebre | 6,8 | 5,3 | 8,4 |
| Baix Empordà | 9,8 | 8,4 | 11,2 |
| Baix Llobregat | 8,4 | 7,9 | 8,9 |
| Baix Penedès | 10,2 | 8,6 | 11,8 |
| Barcelonès | 10,1 | 9,8 | 10,5 |
| Berguedà | 8,9 | 6,5 | 11,4 |
| Cerdanya | 7,6 | 4,3 | 10,9 |
| Conca de Barberà | 4,1 | 1,8 | 6,4 |
| Garraf | 8,6 | 7,4 | 9,8 |
| Garrigues | 6,1 | 3,0 | 9,2 |
| Garrotxa | 10,1 | 7,9 | 12,3 |
| Gironès | 10,0 | 8,8 | 11,2 |
| Maresme | 8,7 | 8,0 | 9,4 |
| Moianès | 6,9 | 3,3 | 10,6 |
| Montsià | 7,1 | 5,4 | 8,8 |
| Noguera | 8,6 | 6,1 | 11,1 |
| Osona | 8,3 | 7,1 | 9,4 |
| Pallars Jussà | 4,7 | 1,4 | 7,9 |
| Pallars Sobirà | 9,2 | 3,2 | 15,1 |
| Pla d'Urgell | 8,8 | 6,2 | 11,4 |
| Pla de l'Estany | 9,4 | 6,6 | 12,2 |
| Priorat | 5,7 | 1,5 | 9,9 |
| Ribera d'Ebre | 3,7 | 1,5 | 5,9 |
| Ripollès | 7,5 | 4,6 | 10,3 |
| Segarra | 4,8 | 2,2 | 7,4 |
| Segrià | 10,0 | 8,8 | 11,1 |
| Selva | 10,4 | 9,2 | 11,7 |
| Solsonès | 7,7 | 3,8 | 11,6 |
| Tarragonès | 8,5 | 7,6 | 9,4 |
| Terra Alta | 0,7 | 0,0 | 2,0 |
| Urgell | 5,7 | 3,6 | 7,8 |
| Vallès Occidental | 8,8 | 8,3 | 9,3 |
| Vallès Oriental | 8,3 | 7,6 | 9,0 |
| Total | 9,1 | 8,9 | 9,2 |

* Taxa d'IVE per 1.000 dones de 15-44 anys. Dades de població: padró continu. Dades d'IVE provisionals.

Figura 13. Distribució de les taxes d'IVE de dones residents nascudes al territori espanyol segons la comarca de residència. Catalunya, 2015



* Taxa d'IVE per 1.000 dones de 15-44 anys. Dades de població: padró continu. Dades d'IVE provisionals.

5 Annex: Relació de centres sanitaris

Relació de centres sanitaris que han notificat IVE durant l'any 2015

| Centre | Municipi |
|--|---------------------------|
| CASSIR BSA | Badalona |
| CAP La Riera - ASSIR Badalona - Sant Adrià | Badalona |
| CAP Balaguer | Balaguer |
| CAP Pare Claret | Barcelona |
| CAP Manso | Barcelona |
| CAP Sant Andreu | Barcelona |
| CAP Sant Martí Litoral | Barcelona |
| Centro Casanovas de Ginecología y Planificación Familiar, SL | Barcelona |
| Estudio Médico Especializado en Contracepción y Esterilidad, SA (Emece, SA) | Barcelona |
| Centre Mèdic Giness | Barcelona |
| Centro Médico Aragón | Barcelona |
| Centre Mèdic Les Corts | Barcelona |
| Clínica d'Ara - Agrupació Tutor Mèdica | Barcelona |
| Hospital Clínic i Provincial de Barcelona - Seu Sabino de Arana | Barcelona |
| Hospital Universitari de la Vall d'Hebron (Àrea Maternoinfantil de la Vall d'Hebron) | Barcelona |
| Hospital del Mar | Barcelona |
| Hospital Universitari Quirón Dexeus | Barcelona |
| Instituto Ginetec, SA | Barcelona |
| Clínica Ginecológica Sants | Barcelona |
| Clínica Dalmases | Barcelona |
| CAP Drassanes - ASSIR Litoral | Barcelona |
| Hospital Comarcal de Sant Bernabé | Berga |
| ASSIR 8 de març | Cornellà de Llobregat |
| CAP Ramona Via | El Prat de Llobregat |
| Hospital del Vendrell | El Vendrell |
| Hospital de Figueres | Figueres |
| CAP Gavà | Gavà |
| Adàlia Centre Mèdic | Girona |
| CAP Güell | Girona |
| Centro Médico Aragón | Girona |
| Hospital Universitari de Girona Doctor Josep Trueta | Girona |
| CAP Vallès Oriental | Granollers |
| Hospital General de Granollers | Granollers |
| Hospital d'Igualada | Igualada |
| CAP Ronda de la Torrassa | L'Hospitalet de Llobregat |
| Hospital General de l'Hospitalet - Consorci Sanitari Integral | L'Hospitalet de Llobregat |
| Hospital Universitari Arnau de Vilanova de Lleida | Lleida |
| CAP Prat de la Riba | Lleida |
| CAP Bages | Manresa |
| CAP Martorell | Martorell |
| CAP Ronda Prim | Mataró |
| Hospital de Mataró | Mataró |
| Hospital Comarcal Móra d'Ebre | Móra d'Ebre |
| ASSIR-Hospital de Mollet | Mollet del Vallès |
| Hospital de Mollet | Mollet del Vallès |
| CAP Mollerussa | Mollerussa |
| Hospital d'Olot i Comarcal de la Garrotxa | Olot |
| Hospital de Palamós | Palamós |

| | |
|---|--------------------------|
| CAP Sant Pere | Reus |
| CAP II Cerdanyola - Ripollet | Ripollet |
| CAP Rubí | Rubí |
| CAP Sant Fèlix | Sabadell |
| Hospital de Sabadell - Corporació Sanitària Parc Taulí Sabadell | Sabadell |
| Hospital Santa Caterina - Parc Hospitalari Martí i Julià | Salt |
| CAP Montclar | Sant Boi de Llobregat |
| CAP Rambla (Sant Feliu de Llobregat) | Sant Feliu de Llobregat |
| Hospital Residència Sant Camil - Consorci Sanitari del Garraf | Sant Pere de Ribes |
| CAP Irlanda Programa d'Atenció a la Dona | Santa Coloma de Gramenet |
| CAP Jaume I (Tarragona) - ASSIR Camp de Tarragona | Tarragona |
| Centre Mèdic EIRA | Tarragona |
| Hospital Universitari Joan XXIII de Tarragona | Tarragona |
| Hospital Sant Pau i Santa Tecla | Tarragona |
| CAP Tàrraga | Tàrraga |
| Hospital de Terrassa | Terrassa |
| Hospital Universitari Mútua de Terrassa | Terrassa |
| CAP Rambla (Terrassa) | Terrassa |
| CAP Sant Llàtzer | Terrassa |
| CAP Baix Ebre | Tortosa |
| Pius Hospital de Valls | Valls |
| CAP Osona | Vic |
| Hospital General de Vic | Vic |
| Hospital Comarcal de Vilafranca del Penedès | Vilafranca del Penedès |
| CAP Alt Penedès | Vilafranca del Penedès |
| CAP Jaume I (Vilanova i la Geltrú) | Vilanova i la Geltrú |

Llista dels centres que han notificat almenys una IVE al Registre d'interrupció voluntària de l'embaràs durant l'any 2015.

6 Bibliografia

- ¹ Generalitat de Catalunya. Departament de Salut [Internet]. Interrupció voluntària de l'embaràs (IVE). Disponible a: http://salutweb.gencat.cat/ca/el_departament/estadistiques_sanitaries/dades_de_salut_i_serveis_sanitaris/interrupcio_voluntaria_de_lembaras_ive/
- ² Ordre de 17 de novembre de 1992, per la qual es regula l'acreditació dels centres i establiments sanitaris on es realitzin pràctiques d'avortament en els supòsits a què es refereix la Llei orgànica 9/1985, de 5 de juliol, de reforma del Codi penal. DOGC 1992;(1682):7163-4. Disponible a: http://dogc.gencat.cat/ca/pdogc_canals_interns/pdogc_resultats_fitxa/?action=fitxa&mode=single&ocumentId=75109&language=ca_ES
- ³ Ordre de 10 de desembre de 1986, per la qual es disposa el procediment de recollida de dades relatives a les interrupcions voluntàries de l'embaràs dutes a terme de conformitat amb la Llei orgànica 9/1985, de 5 de juliol. DOGC 1986;(779):4253. Disponible a: http://dogc.gencat.cat/ca/pdogc_canals_interns/pdogc_resultats_fitxa/?action=fitxa&mode=single&ocumentId=22244&language=ca_ES
- ⁴ Generalitat de Catalunya. Canal Salut [Internet]. Interrupció voluntària de l'embaràs. Protocol de la interrupció voluntària de l'embaràs farmacològica (fins als 49 dies). Disponible a: http://canalsalut.gencat.cat/web/.content/home_canal_salut/professionals/recursos/protocols_i_recomanacions/10_interrupcio_voluntaria_de_lembaras/documents/ivefarma2011.pdf
- ⁵ Generalitat de Catalunya. Canal Salut [Internet]. Interrupció voluntària de l'embaràs. Protocol de la interrupció voluntària de l'embaràs farmacològica (fins als 63 dies). Disponible a: http://canalsalut.gencat.cat/web/.content/contingut_responsiu/salutAZ//interrupcio_voluntaria_embarras/documents_prof/arxius/protocol_def_63.pdf
- ⁶ Llei 4/2015, de 23 d'abril, de creació de la comarca del Moianès. DOGC 6862. Disponible a: http://dogc.gencat.cat/ca/pdogc_canals_interns/pdogc_resultats_fitxa/?action=fitxa&mode=single&ocumentId=692403&language=ca_ES
- ⁷ Llei 8/2015, de 10 de juny, de creació del municipi de Medinyà. DOGC 6892. Disponible a: http://dogc.gencat.cat/ca/pdogc_canals_interns/pdogc_resultats_fitxa/?action=fitxa&mode=single&ocumentId=696055&language=ca_ES
- ⁸ Llei orgànica 2/2010, de 3 de març, de salut sexual i reproductiva i de la interrupció voluntària de l'embaràs. BOE 2010;(55):1-14. Disponible a: <https://www.boe.es/buscar/act.php?id=BOE-A-2010-3514>
- ⁹ Institut d'Estadística de Catalunya. Disponible a: <http://www.idescat.cat/>
- ¹⁰ Ministerio de Sanidad, Servicios Sociales e Igualdad. Dirección General de Salud Pública, Calidad e Innovación. Subdirección General de Promoción de la Salud y Epidemiología. Interrupción voluntaria del embarazo. Datos definitivos correspondientes al año 2014. Madrid: Ministerio de Sanidad, Servicios Sociales e Igualdad, 2014. Disponible a: https://www.msssi.gob.es/profesionales/saludPublica/prevPromocion/embarazo/docs/IVE_2014.pdf
- ¹¹ Ministero della Salute. Relazione del Ministro della Salute sulla attuazione della Legge contenente norme per la tutela sociale della maternità e per l'interruzione volontaria di gravidanza (Legge 194/78). Dati definitivi 2013 e dati preliminari 2014. Roma, 2015. Disponible a: http://www.salute.gov.it/imgs/C_17_pubblicazioni_2428_allegato.pdf
- ¹² National Institute for Health and Welfare. Induced abortions 2014. Helsinki: Disponible a: <https://www.thl.fi/en/web/thlfi-en/statistics/statistics-by-topic/sexual-and-reproductive-health/abortions/induced-abortion>
- ¹³ National Services Scotland. Termination of Pregnancy Statistics Year ending December 2015. Disponible a: <https://isdscotland.scot.nhs.uk/Health-Topics/Sexual-Health/Publications/2016-05-31/2016-05-31-Terminations-Report.pdf>

¹⁴ Institut National d'Études Démographiques. Avortements. Evolution du nombre d'avortements et des indices annuels. Disponible a:

<https://www.ined.fr/fr/tout-savoir-population/chiffres/france/avortements-contraception/avortements/>

¹⁵ Department of Health. Abortion Statistics, England and Wales: 2014. Disponible a:

https://www.gov.uk/government/uploads/system/uploads/attachment_data/file/433437/2014_Commentary_5.pdf

¹⁶ Statistics New Zealand. Health. Abortions Statistics: Year ended December 2014. Disponible a:

http://www.stats.govt.nz/browse_for_stats/health/abortion/AbortionStatistics_HOTPYeDec14/Commentary.aspx

¹⁷ National Board of Health and Welfare. Induced Abortions 2014. Disponible a:

<http://www.socialstyrelsen.se/statistics/statisticaldatabase/abortionstatistics>