



Institut Català  
de Finances



# Informe anual 2015



# Índex

1. Carta del conseller delegat	3
2. Principals magnituds de l'any	4
3. Missió i valors	6
4. Història	7
5. Marc legal d'actuació	9
6. Estructura societària del Grup	10
7. Model i estructura de govern corporatiu	11
8. Estructura organitzativa	14
9. Context econòmic	17
10. Eixos del model de negoci	19
11. Gestió de riscos	22
12. Activitat	28
13. Resum d'informació financera	35
14. Gestió del capital	37
15. Ràtings	38
16. Responsabilitat social corporativa	39

## 1

# Carta del conseller delegat

Un any més ens plau presentar-vos l'Informe anual de l'Institut Català de Finances (ICF). El 2015 ha estat un any especial i intens per a la institució. L'entitat, creada per Llei el 14 de gener de 1985, ha fet 30 anys (1985-2015); i com a tal, d'una banda, ha seguit treballant intensament per facilitar l'accés al finançament al teixit empresarial, i de l'altra, ha finalitzat el procés intern de bancarització per poder operar com a banc públic d'inversió en el marc de la Unió Bancària Europea.

En l'àmbit macroeconòmic, l'any ha estat marcat per un important creixement del PIB català (3,4%), el doble de la mitjana de l'eurozona, i ha confirmat la tendència de canvi de cicle de l'economia catalana, apuntada el 2014. Afortunadament, aquest creixement també ha tingut un reflex en la creació de prop de 54.000 llocs de treball, gairebé un 10% més que l'exercici anterior. Pel que fa a l'eurozona, però, els signes de recuperació mostrats en l'exercici 2013 van deixar pas a un cert estancament el 2014 que s'ha mantingut el 2015, amb un moderat creixement de l'1,7%. Aquest creixement està afectat negativament per la debilitat de la demanda externa i positivament per un euro depreciat i una política monetària expansiva. De la relació entre aquestes variables dependrà en bona part l'evolució del marc macroeconòmic per al proper exercici 2016.

En aquest context, des de l'ICF hem seguit treballant per contribuir a la reactivació i al creixement de l'economia catalana mitjançant el finançament de projectes empresarials vinculats a l'emprenedoria, la innovació, la internacionalització, el creixement i la creació d'ocupació.

Durant l'any, el Grup hem facilitat l'accés al finançament a més de 1.400 empreses per un import de 695 milions d'euros. El 97% d'aquestes empreses han estat pimes i emprenedors, el segment més afectat per les restriccions d'accés al crèdit durant la crisi econòmica. És aquí on estem focalitzant els nostres esforços, especialment en els darrers cinc anys, conscients del nostre paper com a entitat financera pública al servei del teixit empresarial del nostre país.

Des de 2011, i coincidint amb la reorientació de la nostra activitat, hem facilitat l'accés al finançament, mitjançant préstecs i avals, a 12.500 empreses, majoritàriament pimes i autònoms, per un import global superior als 3.700 milions d'euros, als quals cal sumar els prop de 132 milions d'euros compromesos per l'entitat en l'àmbit del capital risc i préstecs participatius.

Pel que fa als principals indicadors financers, el Grup ha tancat l'any amb resultats positius. En els darrers cinc anys, l'entitat ha acumulat uns resultats de 37 milions d'euros, que ens han permès reforçar els recursos propis i doblar el coeficient de solvència. La solidesa del balanç, conjuntament amb la liquiditat i qualitat de l'actiu, ens han fet possible enfortir i ampliar la capacitat per desenvolupar la nostra activitat.

El 2015 també ha estat marcat per una altra fita: la finalització del procés intern de bancarització de l'entitat, amb l'objectiu d'equiparar-la amb la resta del sector financer, d'acord amb els requeriments dels reguladors i supervisors estatals i europeus.

En aquest sentit, hem finalitzat l'adaptació dels òrgans de govern –formats majoritàriament per consellers independents–, l'estructura, les funcions clau, les polítiques i els procediments, així com també els controls interns i externs, a aquests requeriments. En paral·lel, el Govern de la Generalitat ha modificat el marc legislatiu de l'Entitat per adequar-lo a la normativa financera europea vigent. Per llei ja estem sotmesos al compliment de la normativa per a les entitats de crèdit, i ja operem com un banc públic d'inversió, a imatge i semblança de gairebé un centenar d'entitats financeres públiques que operen arreu d'Europa.

I tot això no hauria estat possible sense l'esforç i la dedicació dels membres dels diferents òrgans de govern de la institució i el conjunt de persones que configuren i han configurat l'equip humà del Grup al llarg dels seus 30 anys d'història.

Des d'aquí voldria agrair el seu compromís i el seu treball diari per fer de l'ICF un instrument tractor clau per al creixement econòmic i la creació d'ocupació al nostre país.

Per molts anys! I per molts més!

**Josep-Ramon Sanromà Celma**  
Conseller delegat



## 2

## Principals magnituds de l'any

L'ICF ha finançat  
**1.414 empreses**  
 per un import global  
 de **694,7 milions**  
 d'euros

**1.414**  
 Empreses

**97%**  
 pimes i  
 emprenedors

**54.115**  
 llocs de  
 treball

**2.140**  
 Préstecs  
 i avals

**670**  
 préstecs  
**1.470**  
 avals

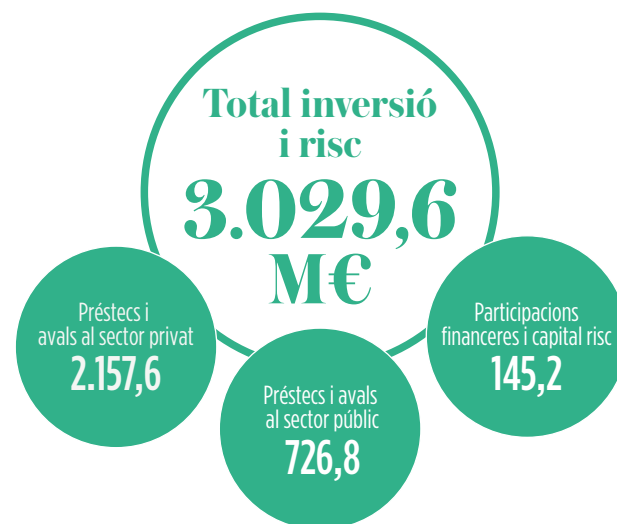
**325.000€**  
 import mitjà per  
 operació

**694,7**  
 M€

**70,1%**  
 nou  
 finançament

**29,9%**  
 refinançaments

## Indicadors clau



Ràtio de solvència (BIH)  
**30,7%**

Ràtio de solvència sector (EBA)  
**14,4%**

Ràtio de morositat  
**13,8%**

Ràtio de morositat sector (BdE)  
**10,1%**

Ràtio de cobertura  
**76,8%**

Ràtio de cobertura sector (BdE)  
**59,2%**

## 3

## Missió i valors

L'Institut Català de Finances (ICF) és una entitat financera pública, fundada l'any 1985, propietat de la Generalitat de Catalunya.

La missió de l'ICF és **impulsar i facilitar l'accés al finançament al teixit empresarial de Catalunya**, per tal de contribuir al creixement de l'economia catalana.

Com a entitat financera pública actua com a complement del sector financer privat, cobrint necessitats empresarials en condicions de mercat.

L'entitat **acompanya les empreses en el seu desenvolupament i creixement i genera un valor que repercuteix en tota la societat**. Treballa a prop dels seus clients i es compromet amb els seus objectius, tot aportant-los solucions que s'adaptin a les seves necessitats.

L'ICF és una entitat **oberta, propera, rigorosa i compromesa amb el teixit empresarial** de Catalunya.

**La missió de l'ICF és  
impulsar i facilitar  
l'accés al finançament  
al teixit empresarial de  
Catalunya**



## 4

## Història

L'ICF va néixer el 1985. **El 2015 l'Entitat ha celebrat el 30è aniversari.**

El 14 de gener de 1985 el Parlament de Catalunya va aprovar la **Llei 2/1985 de creació de l'Institut Català de Finances** amb un ampli consens de totes les forces polítiques. Durant els primers anys de vida, i coincidint amb una fase molt dinàmica de l'economia catalana, l'entitat va créixer i evolucionar en paral·lel al desenvolupament competencial de la Generalitat de Catalunya. L'activitat estava vinculada a les polítiques sectorials dels diferents governs autonòmics i a la incidència dels diversos cicles econòmics sobre les empreses.

Amb el transcurs dels anys, l'ICF ha anat evolucionant per esdevenir un **instrument econòmic al servei del teixit empresarial**, especialment per a les pimes i els emprenedors. L'entitat ha dut a terme canvis legislatius, organitzatius i operatius per adaptar-se als requeriments dels reguladors i supervisors, i a les necessitats de finançament del teixit empresarial.

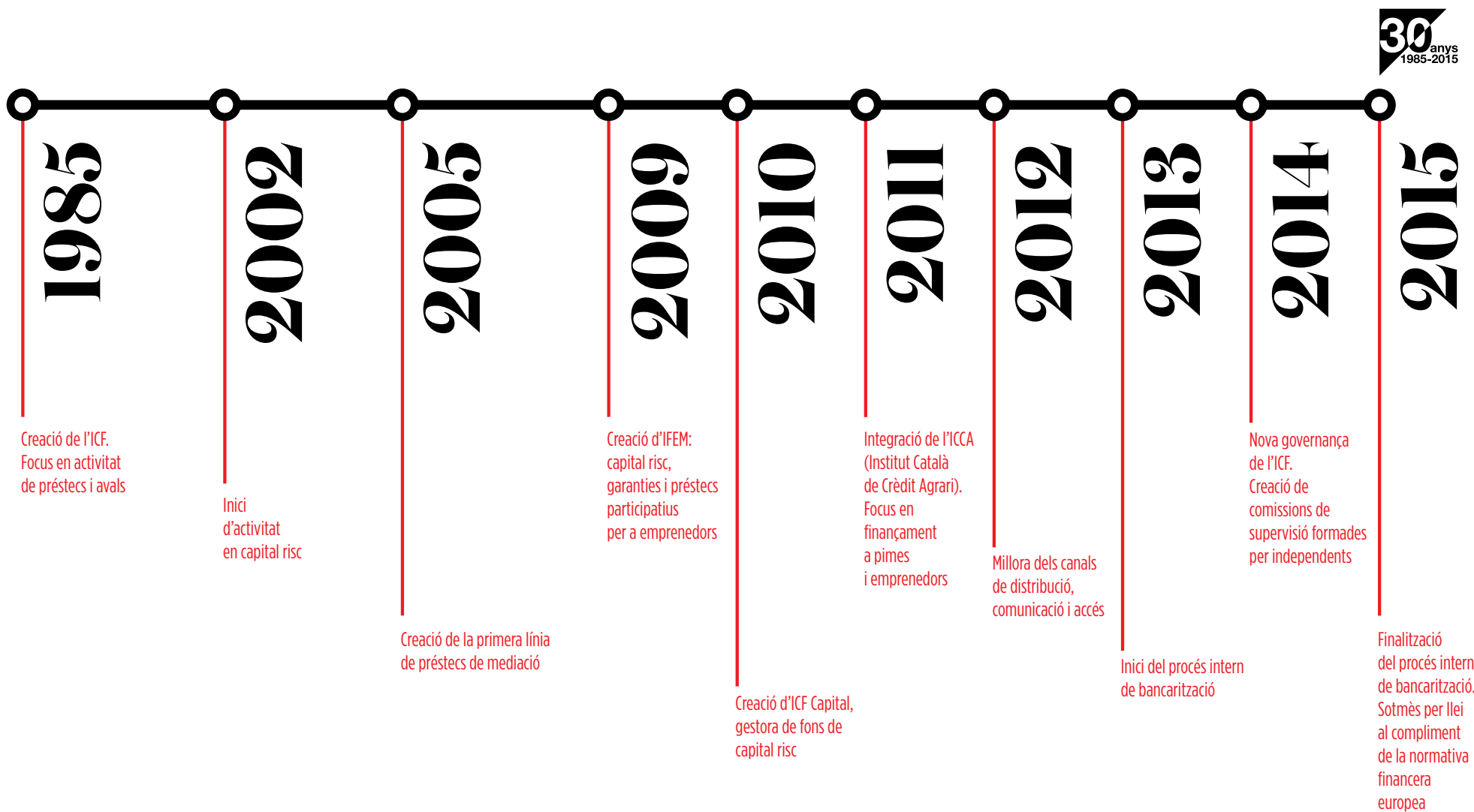
També ha evolucionat pel que fa al tipus de productes i instruments financers per a les empreses. Al principi, per a inversions en actius fixos a llarg termini i, més recentment, per a un ampli ventall de necessitats, com ara circulat i finançament per a projectes d'innovació, internacionalització, capitalització, etc., mitjançant préstecs, avals i la inversió en capital risc.

Coincidint amb el 30è aniversari, l'entitat ha finalitzat el seu procés intern de bancarització amb l'objectiu d'equiparar-se a la resta del sector financer. D'acord amb els requeriments dels reguladors i supervisors, l'Entitat ha adaptat els seus òrgans de govern –actualment formats majoritàriament per consellers independents–, l'estructura, les funcions clau, les polítiques i els procediments, així com els controls interns i externs.

En paral·lel, el Govern català ha modificat el **marc legislatiu** de l'Entitat per adequar-lo a la **normativa financera europea vigent**.

Actualment, **l'ICF està sotmès per llei al compliment de la normativa per a les entitats de crèdit en l'àmbit europeu i opera a efectes pràctics com un banc públic d'inversió**, a imatge i semblança de gairebé un centenar d'entitats financeres públiques que operen a Europa.







## 5

## Marc legal d'actuació

L'Institut Català de Finances és una entitat amb **personalitat jurídica pròpia**, sotmesa a l'ordenament jurídic privat.

L'Entitat disposa de **patrimoni i tresoreria propis** que li permeten dur a terme la seva activitat i actua seguint els principis d'estabilitat financera, gestió i control del risc, **d'acord amb la normativa i els requeriments fixats pels reguladors i supervisors** estatals i europeus **per a les entitats de crèdit**.

Per dur a terme la seva activitat, **es finança fonamentalment en els mercats nacional i internacional**, via crèdit bancari i emissions de deute.

Està categoritzat pel Banc d'Espanya com a institució financera no monetària, i ratificat per l'EUROSTAT com a **institució financera** fora del perímetre administració pública SEC 2010, motiu pel qual **no agrega ni dèficit ni deute a la Generalitat de Catalunya**. Com a tal, disposa de patrimoni i tresoreria propis, i actua, per al compliment de les seves funcions, amb autonomia orgànica, financera, patrimonial, funcional i de gestió, amb plena independència de les administracions públiques i amb submissió a la seva pròpia llei, a l'Estatut de l'empresa pública catalana i a la resta de l'ordenament jurídic, sense perjudici que en la seva activitat s'ajusti a les normes de dret privat que li són aplicables.

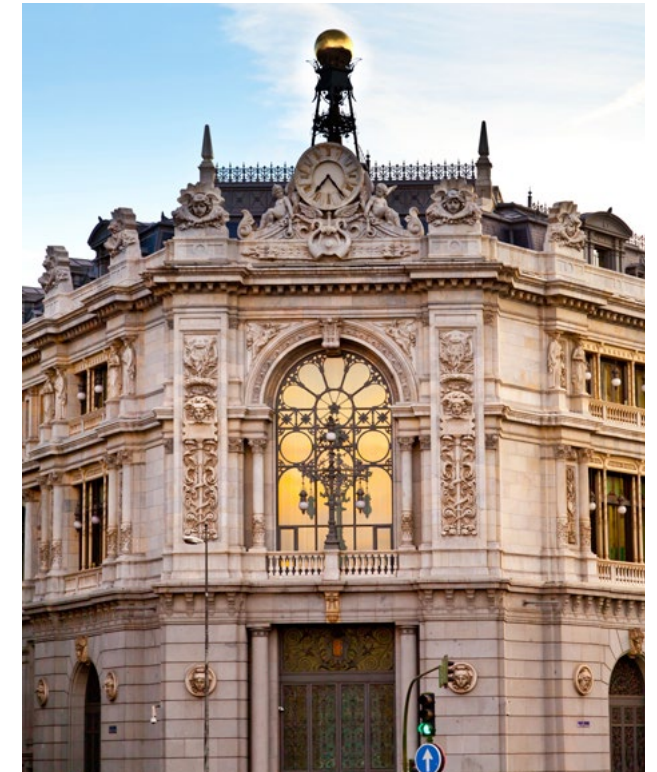
L'Institut està regulat pel **Decret legislatiu 4/2002**, de 24 de desembre, pel qual s'aprova el text refós de la Llei de l'Institut Català de Finances, de 14 de gener de 1985, modificat posteriorment en diverses ocasions, les més recents de les quals mitjançant els **Decrets llei 2/2015**, de 28 de juliol, i **4/2015**, de 29 de desembre.

Així mateix, quant al seu **marc normatiu de referència**, l'article 1, apartat 4, del Decret legislatiu 4/2002, segons la redacció donada pel Decret llei 2/2015, estableix que **a l'ICF se li aplica la normativa específica de les entitats de crèdit** i, per tant, se sotmet únicament a la normativa de caràcter bàsic i a la dictada pels organismes reguladors de la Unió Europea que li sigui aplicable, tenint en compte la seva especial activitat i naturalesa. La llei catalana de pressupostos de cada any recull, si s'escau, les dotacions al fons patrimonial de l'entitat i el límit màxim d'endeutament anual al qual es pot comprometre l'ICF.

La governança interna, l'estructura, els procediments i l'operativa de l'entitat segueixen els criteris fixats per la normativa bancària europea (**Directiva 2013/36/EU, Reglament 575/2013** i Basilea III) i estatal (**Llei 10/2014**, de 26 de juny, d'ordenació, supervisió i solvència d'entitats de crèdit, i **Reial decret 84/2015**, de desenvolupament de la Llei 10/2014).

L'ICF també ha incorporat aquestes normatives en el càlcul del coeficient de solvència i en la gestió de riscos amb un seguiment del grau de compliment dels límits normatius establerts.

Així mateix, l'ICF **registra els seus moviments econòmics i presenta els seus estats financers d'acord amb la normativa establerta pel Banc d'Espanya per a les entitats de crèdit**.

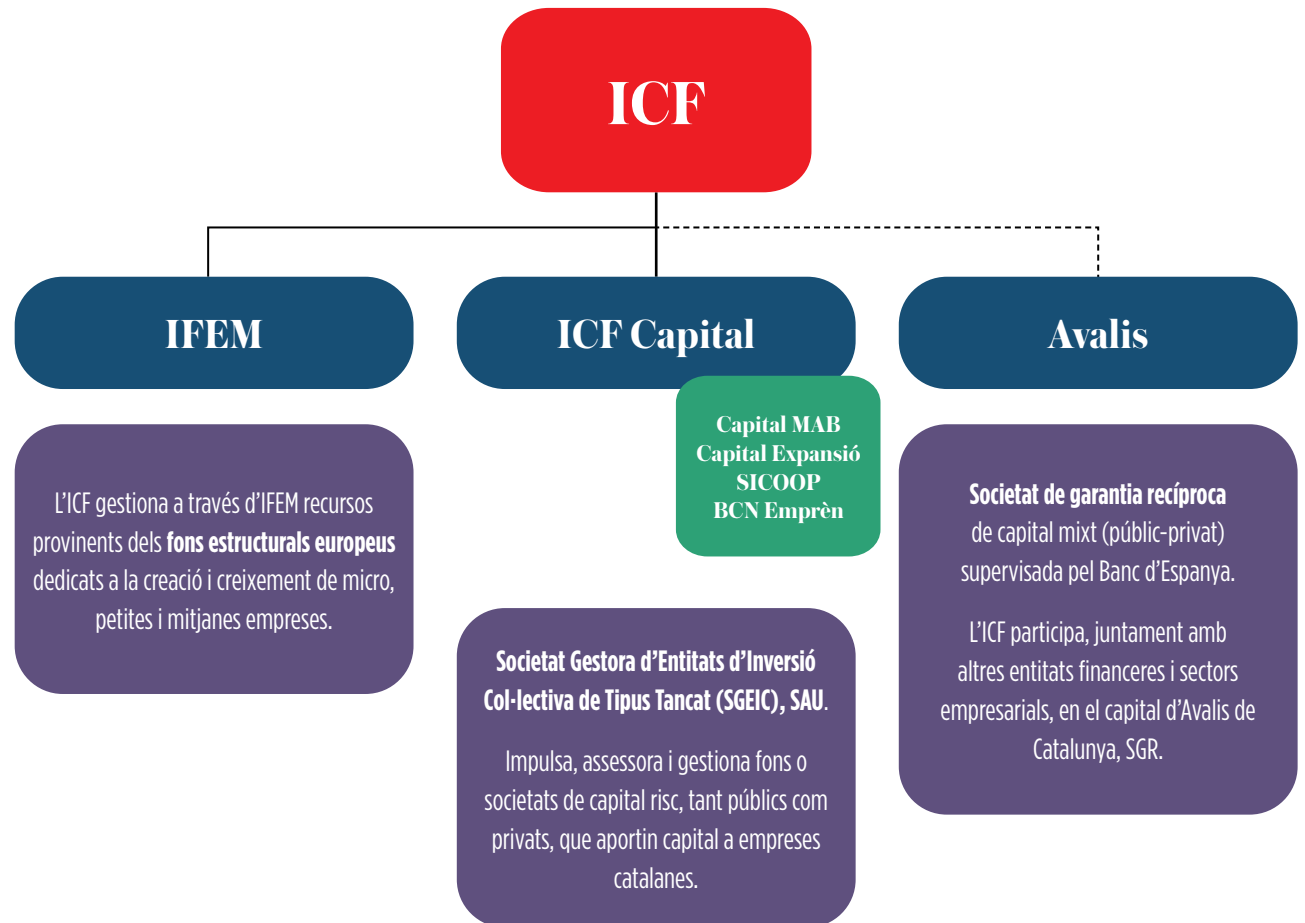


## 6

# Estructura societària del Grup

## Institut Català de Finances

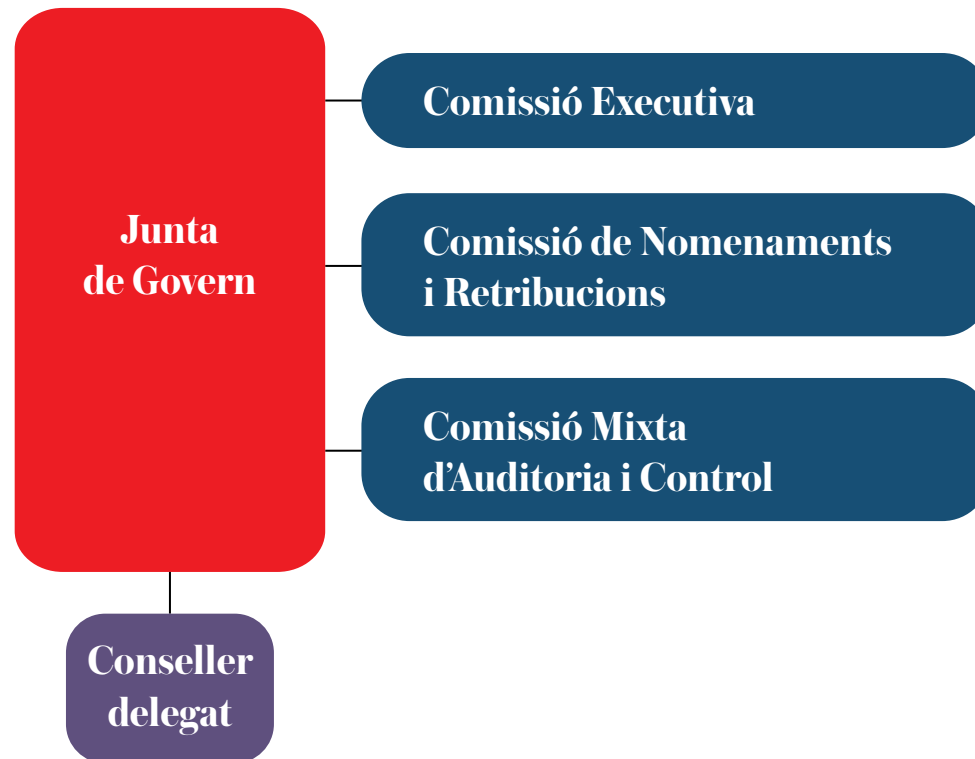
És la **societat capçalera del Grup** i, des de la seva creació, l'encarregada de la concessió de préstecs i avals.



## 7

# Model i estructura de govern corporatiu

**Els òrgans de govern de l'ICF estan formats per una majoria d'independents, d'acord amb la normativa europea per a les entitats de crèdit**



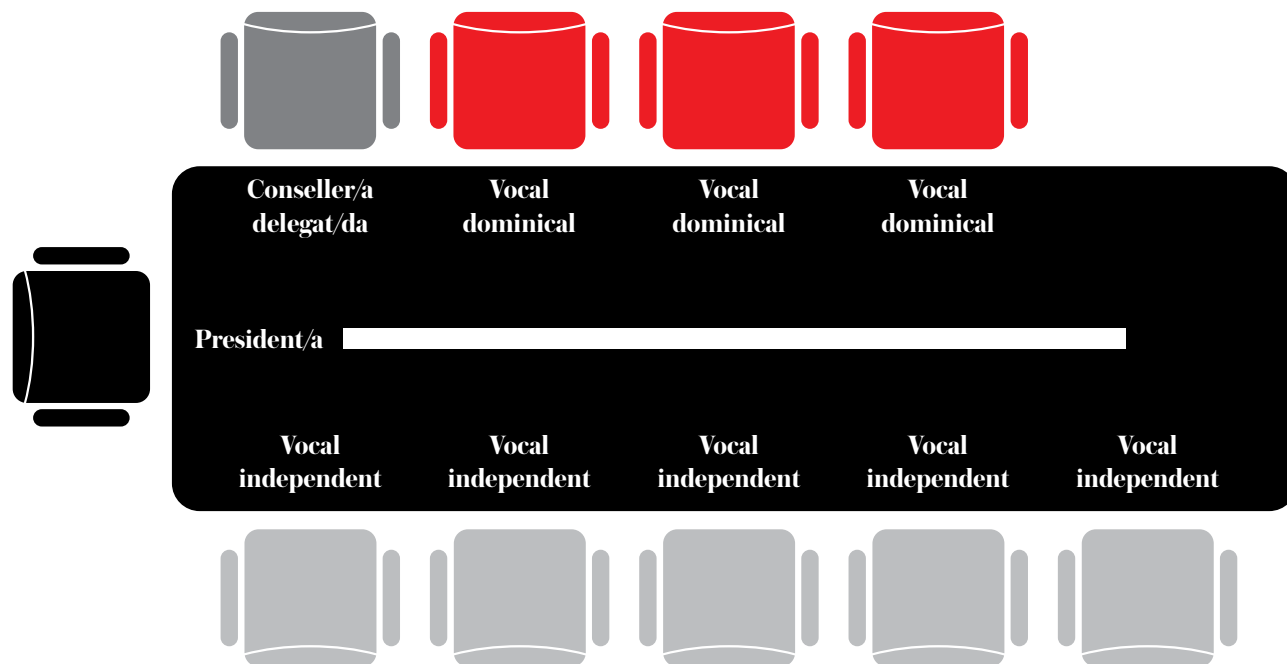
## Òrgans col·legiats

La **Junta de Govern** és el **màxim òrgan col·legiat de govern de l'entitat** i pren les decisions estratègiques essencials sobre la seva activitat.

La llei li atribueix, entre d'altres, les funcions d'elevar a l'aprovació del Govern de la Generalitat –propietària de l'entitat–, els objectius, el límit d'endeutament, la memòria, el balanç i els comptes, i la proposta d'aplicació de resultats, així com la presa de decisions pel que fa al funcionament i les relacions jurídiques de l'Institut, i conèixer les actuacions de la resta d'òrgans de l'entitat.

La Junta de Govern està integrada pel president o presidenta, el conseller delegat o consellera delegada i un nombre de vocals entre cinc i nou. El nombre de vocals independents és majoritari d'acord amb la normativa d'entitats de crèdit públic.

La Junta, d'acord amb la llei, pot constituir comissions i comitès en els quals delegar les competències d'aprovar i modificar les operacions d'inversió i crèdit segons que es determini específicament.



## Òrgans de govern de les societats filials de l'ICF: ICF Capital i IFEM

### El conseller delegat

D'aquesta manera, la **Comissió Executiva** és l'òrgan competent per decidir sobre les propostes d'inversió creditícies o en capital risc, d'acord amb les directrius i facultats delegades de la Junta de Govern; així com sobre la creació i definició de productes de crèdit.

Des de 2014, en l'àmbit específic de la governança i d'acord amb la **Llei 10/2014**, de 26 de juny, d'ordenació, supervisió i solvència d'entitats de crèdit, l'ICF té delegades a la Comissió de Nomenaments i Retribucions i a la Comissió Mixta d'Auditoria i Control competències específiques i de les quals informen directament el màxim òrgan de govern de l'Entitat. Ambdues comissions estan formades actualment només per independents, nomenats per la Junta de Govern.

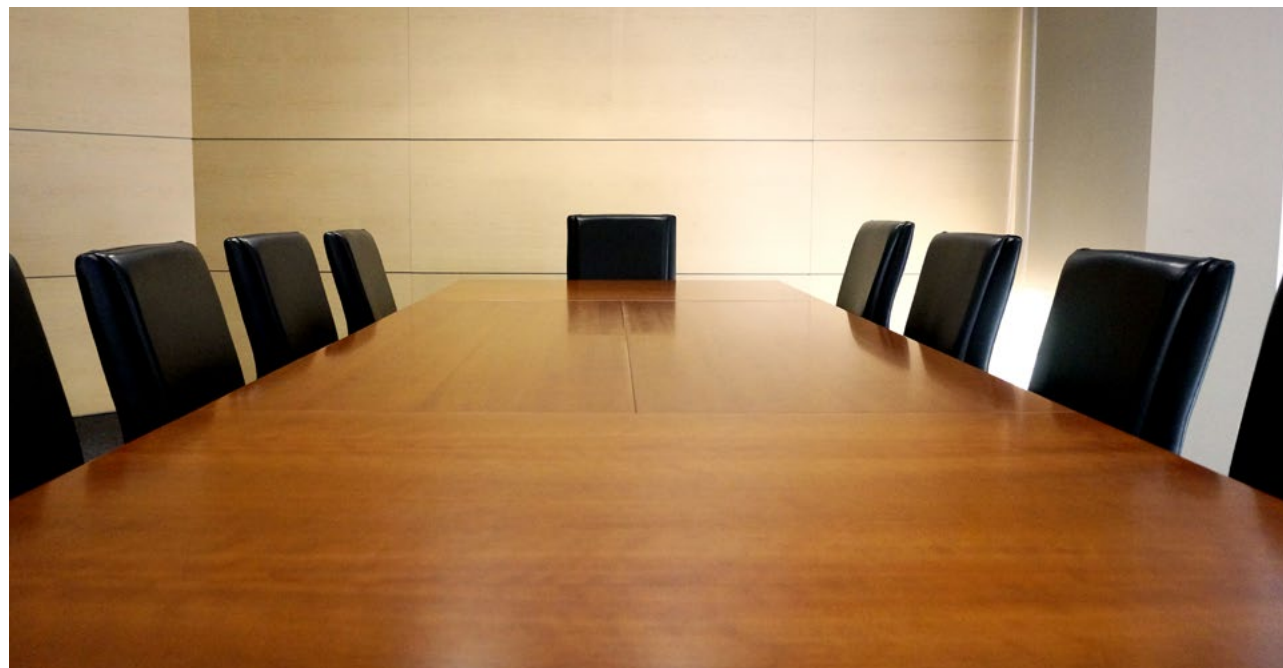
La **Comissió de Nomenaments i Retribucions** té competències per analitzar, validar i fer propostes a la Junta de Govern sobre aspectes relatius a nomenaments —honorabilitat, idoneïtat, etc.— i remuneracions —fixes i variables— dels membres d'òrgans de govern de l'entitat i del personal clau.

La **Comissió Mixta d'Auditoria i Control** s'encarrega de la planificació i el seguiment de l'auditoria tant interna com externa, del control global del risc; i del compliment normatiu, el control intern i la prevenció de blanqueig de capitals.

El conseller delegat és nomenat lliurement pel Govern, a proposta de la persona titular del departament competent en matèria d'economia i finances i amb el vistiplau previ de la Comissió de Nomenaments i Retribucions de l'entitat, i és qui ha d'assumir la representació ordinària i extraordinària de l'Institut en qualsevol àmbit i circumstància.

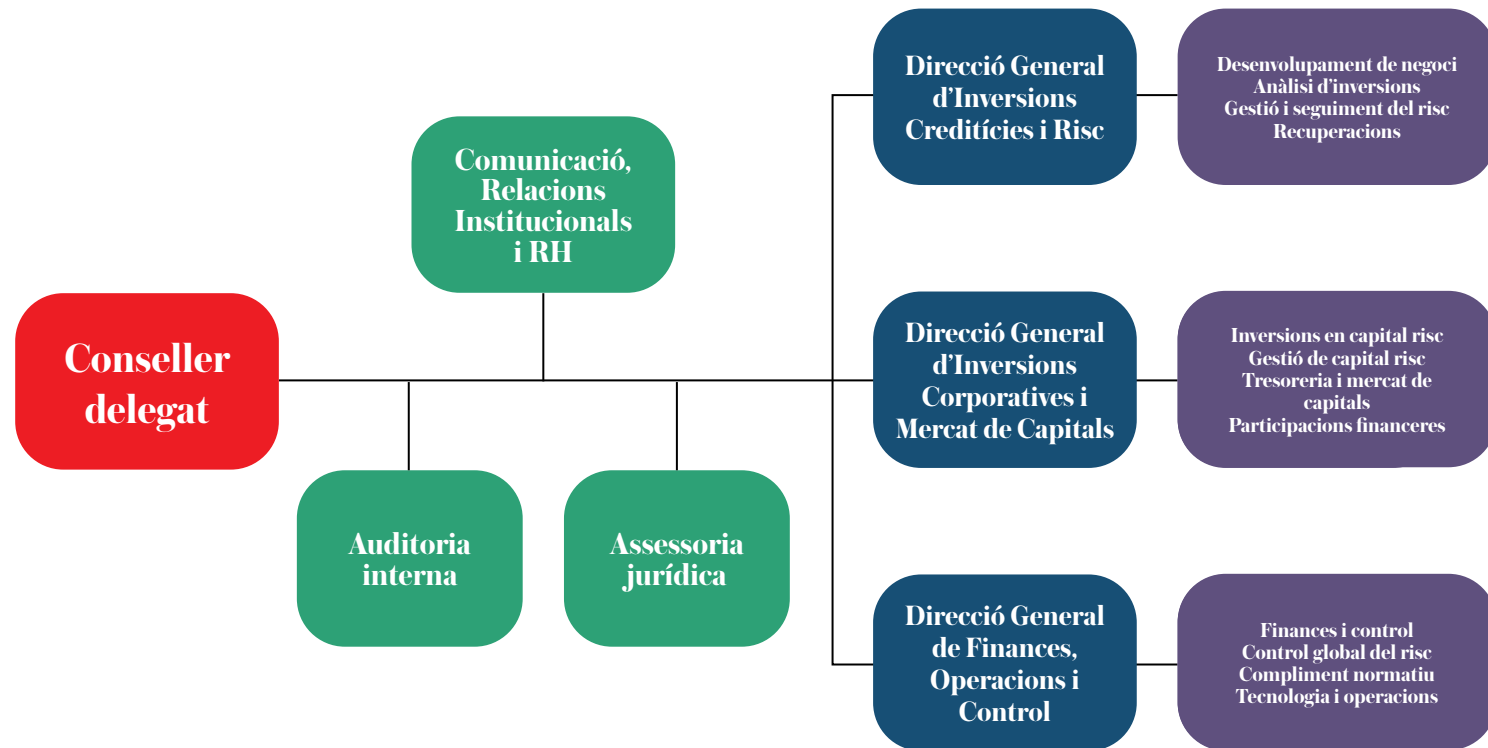
Des del 22 de febrer de 2011, el conseller delegat de l'ICF és el Sr. Josep-Ramon Sanromà Celma.

Les dues societats filials de l'ICF (**ICF Capital** i **IFEM**) disposen d'un Consell d'Administració propi, que és el seu màxim òrgan de govern i al qual li correspon l'administració i gestió de la companyia.



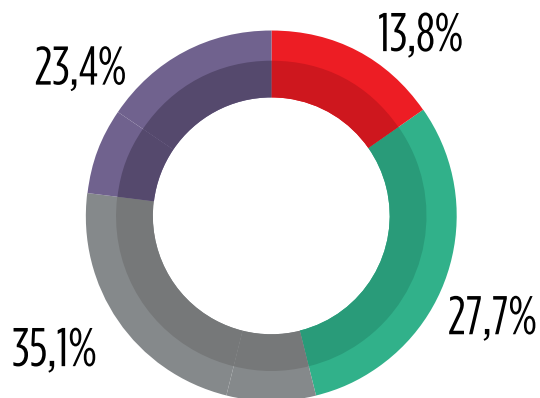
## 8

## Estructura organitzativa



## Distribució per trams d'edat

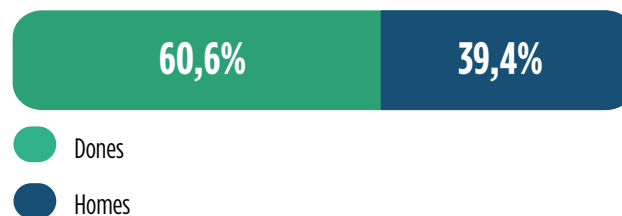
El 31 de desembre de 2015, el Grup ICF disposava d'una plantilla de 94 treballadors, amb una mitjana d'edat de 42,7 anys.



<span style="color: red;">●</span> De 21 a 30 anys	13
<span style="color: green;">●</span> De 31 a 40 anys	26
<span style="color: grey;">●</span> De 41 a 50 anys	33
<span style="color: purple;">●</span> De 51 en endavant	22
<b>TOTAL</b>	<b>94</b>

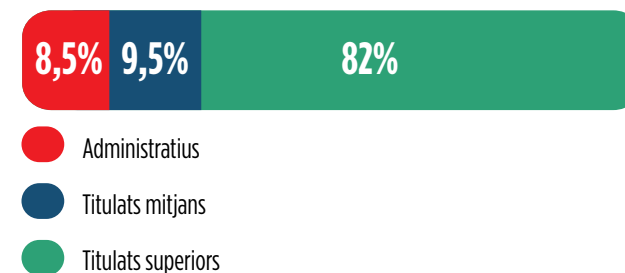
## Distribució per sexes

Pel que fa a la distribució per sexes, el 60,6% de la plantilla són dones i el 39,4% restant són homes.



## Distribució per grups professionals

Quant a la distribució per grups professionals, la major part de la plantilla del Grup està formada per titulats superiors.



## Desenvolupament de l'equip humà

L'ICF treballa per desenvolupar l'equip humà de l'entitat, mitjançant la identificació, gestió i promoció del talent i la **formació** interna i externa dels seus professionals.

Per això disposa d'una política que preveu entre d'altres, diverses modalitats de finançament per accedir a formació i/o desenvolupament personal i/o professional: formació finançada íntegrament per l'empresa, formació cofinançada amb el treballador i formació finançada pel mateix empleat, que, en aquest cas, es pot vehicular a través del pla de compensació flexible que tenen a la seva disposició els professionals de l'entitat en el marc de l'àmbit retributiu.

Sobre la base del Pla de formació 2015 s'han dut a terme 30 accions formatives –corresponents a un total de 1.060,5 hores–, en què han participat 262 persones. El 72% han estat 100% finançades per l'Entitat, i el 28% han estat cofinançades.

Al llarg de l'any s'ha dut a terme formació en *compliance*, relativa al compliment normatiu –per tal d'adaptar l'entitat als requeriments dels organismes supervisors i reguladors–; formació per a l'adquisició de certificacions professionals i financeres, per al desenvolupament del lideratge i per a la gestió d'equips, i formació d'idiomes, entre d'altres.





## 9

## Context econòmic

L'exercici 2015 ha estat marcat pel canvi en les perspectives sobre l'evolució de l'economia mundial. La tendència a la desacceleració de les economies emergents, principalment la Xina, així com els conflictes geopolítics i l'evolució del preu del petroli han afegit incertesa respecte al creixement global futur, la qual cosa s'ha traduït en un increment de la volatilitat en els mercats financers.

Pel que fa a l'**eurozona**, els signes de recuperació mostrats en l'exercici 2013 van deixar pas a un cert estancament en el 2014, que ha continuat en el 2015, amb un **creixement global moderat de l'1,7%**, condicionat per l'afebliment de la demanda externa. Precisament aquest afebliment, vinculat al context global, es presenta com un dels principals obstacles al creixement en el futur immediat. A l'altra banda de la balança, un escenari de preus baixos del petroli juntament amb un euro depreciat, així com una política fiscal menys restrictiva i una política monetària acomodaticia configuren un conjunt d'elements esperançadors en relació amb l'exercici 2016.

Respecte a **Catalunya**, el 2015 ha confirmat el canvi de tendència en el cicle econòmic que ja s'anticipava en el 2014 amb un ritme de **creixement del PIB del 3,4%**, netament superior al de l'exercici precedent, i el doble del registrat en la zona euro. Aquest creixement, en què ha tingut un impacte significatiu l'increment de les exportacions, ha arribat al conjunt de sectors de l'economia amb intensitats diferents, i un dels més beneficiats ha estat el sector turisme. Així mateix, les dades d'ocupació, amb la creació de 53.800 llocs de treball i un creixement de l'afiliació del 3,5% el 2015 (dades EPA), presenten xifres lleugerament millors que les de l'exercici anterior.

**El 2015  
ha confirmat  
el canvi de tendència  
en el cicle econòmic  
que ja s'anticipava en  
el 2014 amb un ritme  
de creixement del  
PIB del 3,4%**



## Entorn Unió Bancària

Arran de la crisi financera iniciada el 2007, les principals economies del món van consensuar la necessitat de definir un nou marc regulador per al sector financer que vetllés sobretot per la solvència i la liquiditat de les entitats financeres, mitjançant una normativa internacional comuna que també potencis estructures de govern corporatiu enfocades a la gestió i el control del risc, i ampliant els requeriments públics d'informació. Així mateix, es va acordar posar en funcionament mecanismes que vetlessin per tal que el sector públic no fos el primer i quasi únic responsable de la reestructuració d'entitats en situació de fallida.

Per al cas europeu, el 2013 es va aprovar la transposició europea de Basilea III amb l'aprovació del **Reglament 575/2013** i la **Directiva CRD IV**, amb l'objectiu d'una autèntica Unió Bancària, composta per quatre pilars:

- **Codi normatiu únic**
- **Mecanisme Únic de Supervisió (MUS)**
- **Mecanisme Únic de Resolució (MUR)**
- **Fons de Garantia de Dipòsits (FGD)**

L'adaptació a aquest marc d'actuació molt centralitzat a Frankfurt, la implantació de les novetats normatives contínues en matèria de solvència i liquiditat, però també noves normes comptables com ara la IFRS9 estan marcant el focus d'atenció de les entitats.

**El sector, un cop sanejats els balanços, coberts els requeriments de capital, està definint l'estratègia per recuperar la rendibilitat del negoci.**

I el repte no és petit, ja que compta amb dificultats com ara preus baixos, un capital més elevat, un cost del risc encara alt, unes despeses d'estructura parcialment ajustades i una pèrdua d'imatge i de reputació respecte als clients.

L'ICF no és aliè a aquest nou marc en què es troba el sector en el qual opera, i seguirà adaptant-se a la normativa, un cop completada una estructura de governança *compliance* amb els estàndards de Basilea III.



## 10

## Eixos del model de negoci

El principal objectiu de l'Institut Català de Finances és **impulsar i facilitar l'accés al finançament al teixit empresarial de Catalunya**, i contribuir al desenvolupament i **creixement de l'economia catalana**.

L'entitat actua com a **complement del sector financer privat** i cobreix necessitats empresarials en condicions de mercat.

En aquest sentit, l'ICF té a disposició de les empreses i els emprenedors diversos **productes i serveis vinculats al finançament empresarial**, centrats en el finançament d'inversions, circulat i capital mitjançant préstecs, avals i capital risc.

**Impulsar i facilitar  
l'accés al finançament  
al teixit empresarial  
de Catalunya**

Aquest ventall de productes i serveis s'estructura en:

- **Préstecs per a empreses:** productes diferenciats en funció de la finalitat a què es destinaran els recursos (inversió o circulat) o bé pel sector al qual van dirigits.
- **Préstecs per a accionistes:** per ampliar el capital de les empreses amb l'objectiu de reforçar-ne l'estructura financera i millorar-ne la solvència.
- **Avals:** aportació de garanties davant les entitats financeres per facilitar l'accés de les empreses i els emprenedors al crèdit.
- **Capital risc i préstecs participatius:** impuls, gestió i participació en instruments de capital risc com a via de finançament estratègic i de suport al creixement de l'empresa. També inclou la gestió de préstecs participatius en règim de coinversió amb inversors privats.



## Acords de col·laboració Prioritats 2015

Per contribuir a l'impuls i al desenvolupament de l'economia catalana, l'ICF té convenis de col·laboració amb entitats involucrades en el finançament empresarial:

- **Entitats financeres:** per coinvertir i/o obrir línies de mediació amb risc, i apropar el crèdit a les empreses mitjançant la xarxa comercial d'aquestes entitats al territori.
- **Organismes d'àmbit europeu:** destaquen els convenis signats amb el Banc Europeu d'Inversions i el Fons Europeu d'Inversions per al fondeig d'operacions de crèdit que compleixin determinats requisits.
- **Altres entitats de finançament:** xarxes d'inversors privats, Mercat Alternatiu Borsari (MAB) o gestores especialitzades en capital risc.
- **Departaments de la Generalitat de Catalunya:** per mitjà de productes de finançament en convenis per a sectors específics.
- **Entitats de l'àmbit empresarial:** cambres de comerç, patronals, associacions empresarials, així com consultors i assessors perquè actuïn com a promotors dels productes de l'ICF entre les empreses i les acompanyin en el procés de sol·licitud d'operacions de finançament.

D'acord amb el pla estratègic endegat el 2011, l'ICF ha continuat treballant per impulsar i **facilitar l'accés al finançament** al teixit empresarial català, especialment a les **pimes i als emprenedors**. Precisament, el 97% dels beneficiaris del finançament atorgat el 2015 han estat pimes i emprenedors.

Durant l'any, l'ICF ha treballat per **consolidar, reforçar i potenciar l'oferta de finançament** per a les empreses amb la renovació i/o creació de nous productes i la participació en nous vehicles d'inversió, així com amb l'ampliació de la xarxa de delegats comercials per tal de fer arribar aquesta oferta arreu del territori.

En paral·lel, ha desenvolupat una **nova imatge corporativa i ha adaptat i millorat els canals de comunicació i interacció** amb l'entitat per tal de facilitar l'accés de les empreses a aquesta oferta, especialment a través del portal web corporatiu ([www.icf.cat](http://www.icf.cat)). L'ICF ha renovat totalment el format i els continguts d'aquest portal –principal via d'accés per a les sol·licituds de finançament–; l'ha adaptat als requeriments d'informació i transparència vigents per a les entitats de crèdit, i l'ha dotat de format responsiu per tal que es pugui consultar des de qualsevol dispositiu electrònic.

Coincidint amb el 30è aniversari de l'Entitat, l'Institut també **ha potenciat la difusió i el coneixement de la seva activitat** a través de la campanya publicitària **"30 anys fent creixement"** en premsa, ràdio, televisió i mitjans digitals.

El finançament de l'Institut Català de Finances

La teva idea de negoci

**30 anys impulsant projectes com el teu**

Si vols emprendre, innovar, obrir nous mercats i créixer, descobreix les solucions de finançament de l'Institut Català de Finances. Una entitat financera pública, eficient, propera i integrada amb l'objectiu de facilitar l'accés al finançament a les empreses i als emprenedors de Catalunya. No ho deixis sol·licitud entrant a [www.icf.cat](http://www.icf.cat) o trucant al 902 227 237. **30 anys fent creixement**

Generalitat de Catalunya **PREPARATS**

Institut Català de Finances **30 anys 1985-2015**

## El procés de bancarització

El 2015, l'ICF ha **finalitzat els treballs per adaptar** els seus **òrgans de govern** –actualment formats majoritàriament per consellers independents–, l'**estructura**, les **funcions clau**, les **polítiques** i els **procediments**, així com els **controls interns i externs**, als **requeriments dels reguladors i supervisors estatals** i europeus. En paral·lel, el Govern de la Generalitat ha modificat el marc legislatiu de l'Entitat per adequar-lo a la normativa financera europea vigent.

Avui dia, l'ICF ja **opera com un banc públic d'inversió**, a imatge i semblança de gairebé un centenar d'entitats financeres públiques que operen a Europa.

Pel que fa a la seva naturalesa jurídica i d'acord amb els reguladors, l'ICF està a l'espera de veure com avança la Unió Bancària Europea en matèria de banca pública i la concreció de la regulació. En aquest àmbit, l'ICF treballa conjuntament amb l'**Associació Europea de Bancs Públics** (EAPB, per les sigles en anglès d'*European Association of Public Banks*), associació de la qual és membre des de 2014.

## Congrés de Banca Pública Europea

El mes de novembre, l'EAPB va celebrar per primera vegada la seva Assemblea Bianual en un país del sud d'Europa, concretament a Barcelona, amb l'ICF com a amfitrió.

Ambdues institucions van aprofitar per organitzar una jornada de debat sobre el paper de la banca pública en el marc de la Unió Bancària, a la qual van assistir prop d'un centenar de representants de bancs i entitats financeres públiques de 17 països i diversos representants de la Comissió Europea i el Parlament Europeu.



## 11

# Gestió de riscos

## Gestió global del risc

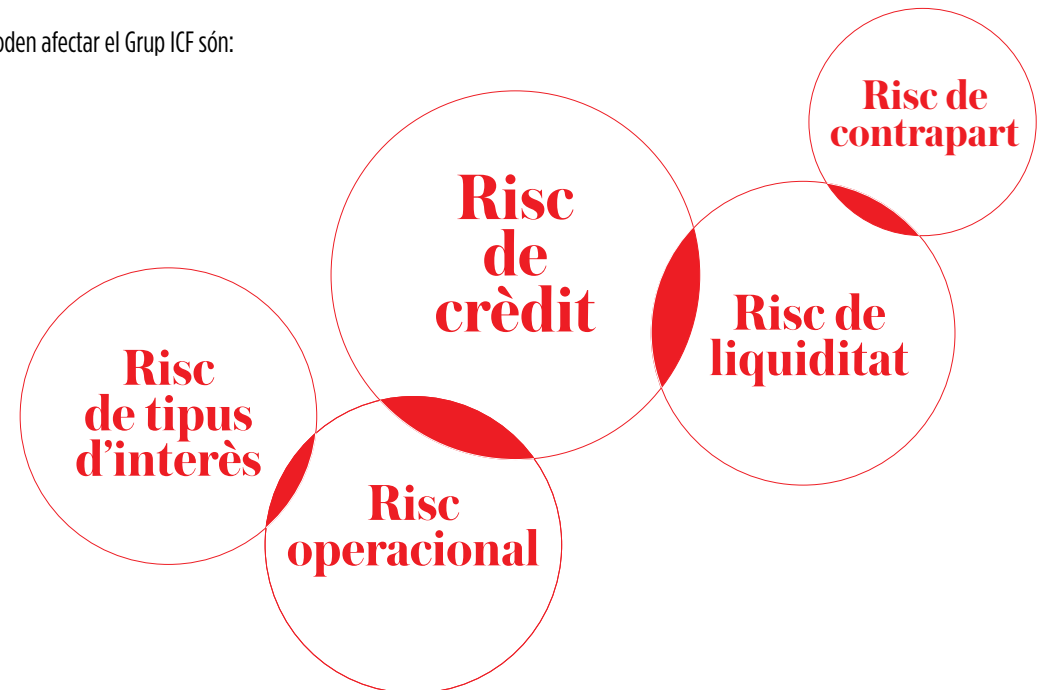
L'ICF estableix les línies generals del Sistema de Gestió de Riscos aplicable al seu grup consolidable mitjançant les diverses Polítiques de Control de Riscos que té definides. Per a cada tipus de risc s'estableixen diversos nivells de responsabilitats que s'assignen a òrgans de decisió i comitès específics, de manera que les responsabilitats sobre tots els riscos estan assignades de manera explícita.

La gestió de riscos de l'ICF es basa en els següents principis:

- Assegurar que els riscos que puguin afectar les estratègies i els objectius de l'entitat es troben adequadament identificats, analitzats, avaluats, gestionats i controlats.
- Aconseguir els objectius estratègics que determini l'entitat pel que fa a rendibilitat i risc.
- Integrar la visió de risc-oportunitat en la gestió de riscos.
- Garantir la utilització correcta dels instruments financers d'acord amb el seu objectiu d'inversió, cobertura de risc i amb les exigències de la normativa aplicable.
- Informar amb transparència dels riscos de l'entitat als diferents comitès i òrgans de govern segons les atribucions que tenen assignades.

Durant el 2015, el Grup ha seguit consolidant el model de gestió i control de riscos basat en les tres línies de defensa, i ha adoptat la **guia GL44** de l'Autoritat Bancària Europea (EBA, per les sigles en anglès d'*European Banking Authority*) sobre govern intern.

Els principals riscos que poden afectar el Grup ICF són:



# Organització de la gestió i el control dels riscos

## Junta de Govern

Màxim responsable de l'establiment de les polítiques i els límits globals en la gestió de riscos.

## Comissió Mixta d'Auditoria i Control (CMAiC)

Responsable de supervisar que el perfil de risc es manté dins dels objectius establerts, i assessorar la Junta en l'estratègia de risc global actual i futura. Assegura la validesa i aplicació dels processos per identificar, mesurar i controlar els riscos financers.

## Comitè d'Actius i Passius (COAP)

Òrgan de gestió i control dels riscos estructurals de balanç, risc de liquiditat i risc d'inversions financeres.

## Comitè de Control Global del Risc

Òrgan de supervisió de tots els riscos del Grup des d'una perspectiva global.

## Direcció de Compliment Normatiu

Òrgan que vetlla pel compliment de tota la normativa i regulació aplicables a l'entitat, incloent-hi, entre d'altres, la prevenció de blanqueig de capitals i finançament del terrorisme, protecció de dades de caràcter personal, etc.

## Direcció d'Auditoria Interna

Responsable d'examinar i avaluar els sistemes i procediments de gestió, avaluació i control de riscos, així com les metodologies utilitzades per a la seva valoració.

## Unitat de Control Global del Risc

Unitat responsable de tots els aspectes operatius relacionats amb la mesura, el seguiment i el control dels límits globals de risc.

## Unitat de Control Intern

Unitat responsable de millorar l'entorn de control del Grup ICF, a través de la identificació dels focus i situacions de risc, la seva avaluació i registre i la seva mitigació a través de la prioritització i execució de plans d'acció.

## Direcció de Tresoreria i Mercat de Capitals

Executar les polítiques i decisions dels òrgans de gestió, en els mercats financers.

## Direcció d'Inversions en Instruments Financers

Unitat que analitza les propostes d'inversions en instruments de capital risc i participacions financeres.

## Direcció d'Inversions Creditícies

Òrgan que analitza les propostes d'inversions creditícies.

## Direcció de Seguiment i Gestió del Risc

Responsable de gestionar el seguiment de les operacions creditícies.

Model de gestió i control de riscos basat en les tres línies de defensa, adoptant la **guia GL44** de l'EBA sobre govern intern.

## Risc de crèdit

L'objectiu fonamental del Grup relacionat amb el risc de crèdit és aconseguir un creixement sostingut, estable i moderat del risc de crèdit, que permeti mantenir l'equilibri, d'una banda, entre nivells de concentració de riscos, tant d'acreditats com de sectors, activitat i àrees geogràfiques acceptables i, de l'altra, mantenir, en tot moment, nivells de solvència, liquiditat i cobertura del crèdit sòlids, prudents i moderats.

La **Unitat de Control Global del Risc** realitza un control periòdic dels nivells de concentració de riscos, de l'evolució de les taxes de morositat i de diferents alertes definides que permeten monitorar l'evolució del risc de crèdit. Des del **Comitè de Seguiment** s'analitzen, de manera específica, les operacions que, per diferents motius, hagin entrat en mora o hagin resultat fallides.

La gestió del risc de concentració es basa en allò que estableix la Circular del Banc d'Espanya sobre determinació i control dels recursos propis mínims (**Circular 3/2008**), en particular el capítol novè, relatiu als límits als grans riscos.

**Aconseguir  
un creixement  
sostingut, estable  
i moderat del risc  
de crèdit**

## Risc de contrapart

El Grup ICF, en compliment de l'article 286, "Gestió del risc de contrapart - polítiques, processos i sistemes", del **Reglament 575/2013/UE**, té definida una política de gestió del risc de contrapart que s'engloba dins la Política de Riscos Financers del Grup ICF, i sistemes de control del risc de contrapart i l'exposició màxima.

Al desembre de 2015, el risc de contrapart del Grup ICF prové de l'exposició que manté en derivats de cobertura de tipus d'interès, que el Grup utilitza únicament com a eina de gestió dels riscos financers.

El Grup ICF compleix amb la normativa EMIR (**Reglament 648/2012**). Aquesta normativa va entrar en vigor el 15 de setembre de 2013, amb efecte a partir del 12 de febrer de 2014, i estableix obligacions de *reporting* que afecten les entitats que operen amb derivats.



## Risc de liquiditat

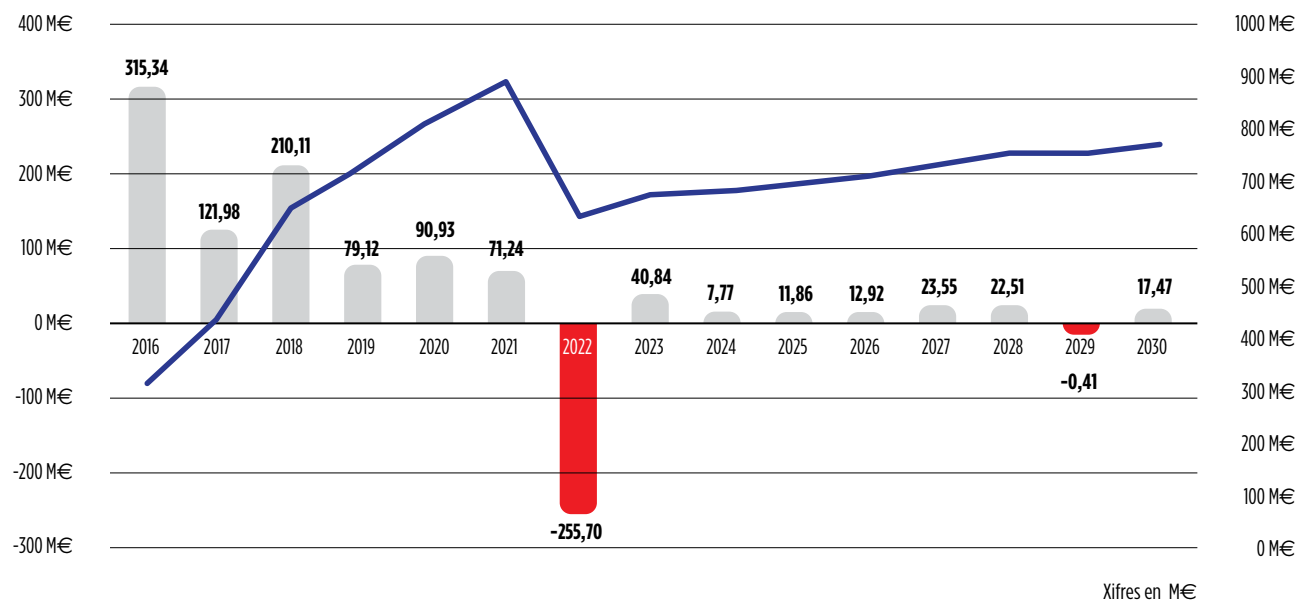
### Posició de liquiditat

El 31 de desembre de 2015, el total d'efectiu i actius líquids equivalents assoleix els 521 milions d'euros, 340 milions d'euros en dipòsits i comptes corrents i 181 milions d'euros en renda fixa. La posició de tresoreria suposa un 16% del total d'actius del Grup, superior a la de l'exercici anterior.

El Grup té un *gap* de liquiditat acumulat sempre positiu en el període 2016-2030.

L'elevat valor positiu del *gap* de liquiditat es deu al perfil de gestió conservador (perfil objectiu de risc mitjà-baix). Així mateix, la gestió de la liquiditat passa per tractar d'assimilar la vida mitjana del passiu amb la vida mitjana de la inversió creditícia.

### Gap liquiditat estàtic



## Finançament

El 31 de desembre de 2015, la pràctica totalitat del finançament del Grup (98%) és a llarg termini, a través de l'endeutament bancari i l'activitat emissora.

En relació amb l'activitat emissora, en l'exercici 2015 cal destacar:

- **Activitat de pagarés** en línia amb l'exercici anterior, gràcies a l'emissió del 3r Programa de pagarés cotitzats de l'ICF.
- Amb l'objectiu de reduir el cost de l'endeutament s'han realitzat diverses **amortitzacions per recompra**: 19 milions d'euros de diverses emissions de bons sènior i 2,5 milions en recompres de pagarés.

Respecte a l'endeutament bancari, cal destacar la reducció del volum global en 197 milions d'euros.

## Ràtio de liquiditat a curt termini (LCR)

El 17 de gener de 2015, la Comissió Europea va publicar el **Reglament delegat 2015/61**, que complementa el **Reglament 575/2013** referent a la regulació definitiva de la ràtio LCR (*Liquidity Coverage Ratio*), aplicable a totes les entitats de crèdit supervisades d'acord amb la CRD IV. El **Reglament delegat 2015/61** no incorpora exactament la mateixa definició, ni el mateix calendari d'implementació, de la ràtio LCR que estableix el Comitè de Supervisió Bancària.

Segons el Reglament delegat 2015/61, les entitats de crèdit supervisades per la CRD IV, hauran de complir amb la ràtio LCR a partir de l'1 d'octubre de 2015, amb el següent calendari d'implantació:

	01/01/2015	01/01/2016	01/01/2017	01/01/2018
LCR mínim	60%	70%	80%	100%

L'ICF compleix el 31 de desembre de 2015 àmpliament amb els requisits mínims exigits l'1 d'octubre de 2015 a les entitats de crèdit supervisades:

	LCR ICF
31/12/2015	1.381%

## Risc de mercat

El risc de mercat es defineix com la possibilitat de pèrdues associades a les variacions de preu dels actius. Alhora, només presenten risc de mercat les posicions comptabilitzades en la cartera de negociació. La cartera de negociació inclou l'activitat en actius financers, principalment productes de renda fixa, renda variable i divisa, amb l'objectiu d'aprofitar moviments de mercat i amb la intenció de mantenir la inversió en cartera a curt termini.

El Grup ICF no està exposat a risc de mercat, ja que les polítiques de risc del Grup no permeten tenir inversions en cartera de negociació.

## Risc operacional

El 2015, s'han iniciat millores dels sistemes de gestió i *reporting* intern que han de permetre reduir de manera significativa el risc operacional del Grup.

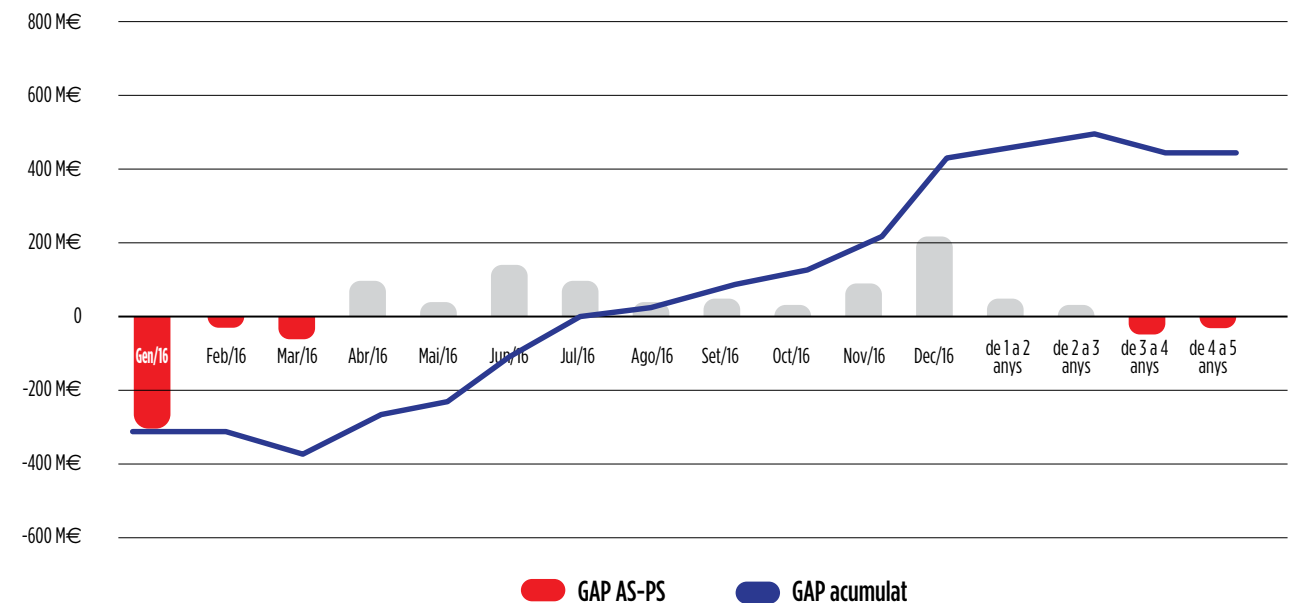
## Risc de tipus d'interès

El risc de tipus d'interès afecta directament l'activitat del Grup per l'efecte que les seves variacions puguin tenir en el compte de pèrdues i guanys. Referenciar els instruments financers d'actiu i passiu a tipus d'interès de mercat provoca una meritació d'ingressos i costos que depèn de l'evolució del mercat, ja que les variacions en els tipus d'interès poden afectar de manera no simètrica tant els instruments d'actiu com els de passiu (*gap* de tipus d'interès). En el cas de les operacions a tipus d'interès variable, el risc al qual està sotmès el Grup es produeix en els períodes de recàlcul dels tipus d'interès.

### Gap de primer repricing

El Grup compleix amb tots els mínims reguladors pel que fa al risc de tipus d'interès.

En l'exercici 2015, el Grup ha treballat en la millora dels procediments de risc de tipus d'interès, entre les quals destaca la implantació de noves aplicacions que han de permetre una millor gestió dinàmica del mateix.



## 12

## Activitat

## Activitat creditícia

El Grup ICF ha facilitat l'accés al finançament a **1.414 empreses** per un import de **694,7 milions d'euros** el 2015, a través de **2.140 operacions de préstec i/o aval**. El **97%** de les empreses finançades el 2015 han estat **pimes i emprenedors**.

El global de l'activitat creditícia ha estat lleugerament inferior que el 2014 (-5%). Els principals motius són la reactivació del crèdit privat a les empreses en un entorn de creixement econòmic progressiu i l'abundant liquiditat per part de la banca comercial gràcies a la política expansiva del BCE. Durant el període de crisi econòmica, la banca pública ha desenvolupat un rol anticíclic, i ha cobert, en part, la manca d'accés al crèdit, especialment, per a les pimes.

### Activitat formalitzada per productes

	Nombre d'operacions	Import (M€)
<b>Avals (circulant i inversió)</b>	<b>1.470</b>	<b>185</b>
Avals ICF	23	50
Avals Avalis	1.447	135
<b>Préstecs directes i coinversió</b>	<b>260</b>	<b>286,7</b>
Inversió/Circulant	93	256,9
Capitalització empresarial	17	2
Internacionalització	44	11,1
Economia social	15	2,8
Cultura	49	4,9
Agroalimentari	23	4,1
Turisme	2	0,8
Altres finalitats	17	4,1
<b>Préstecs de mediació (risc compartit)</b>	<b>270</b>	<b>15,6</b>
Emprenedors, autònoms i comerços	232	13,3
Microcrèdits	38	2,3
<b>Refinançaments</b>	<b>140</b>	<b>207,5</b>
<b>TOTAL FORMALITZAT</b>	<b>2.140</b>	<b>694,7</b>

Destaquen per volum, un exercici més, els **préstecs directes**, amb un total de 260 operacions per un import de **287 milions d'euros** el 2015.

Per nombre d'operacions destaquen els **avals**, que han permès que les empreses accedeixin a **185 milions d'euros** de finançament tant per a inversió com per a circulant. L'activitat d'avals del Grup ha tornat a créixer enguany –un 14% en nombre d'operacions i un 30% en import– respecte del 2014.

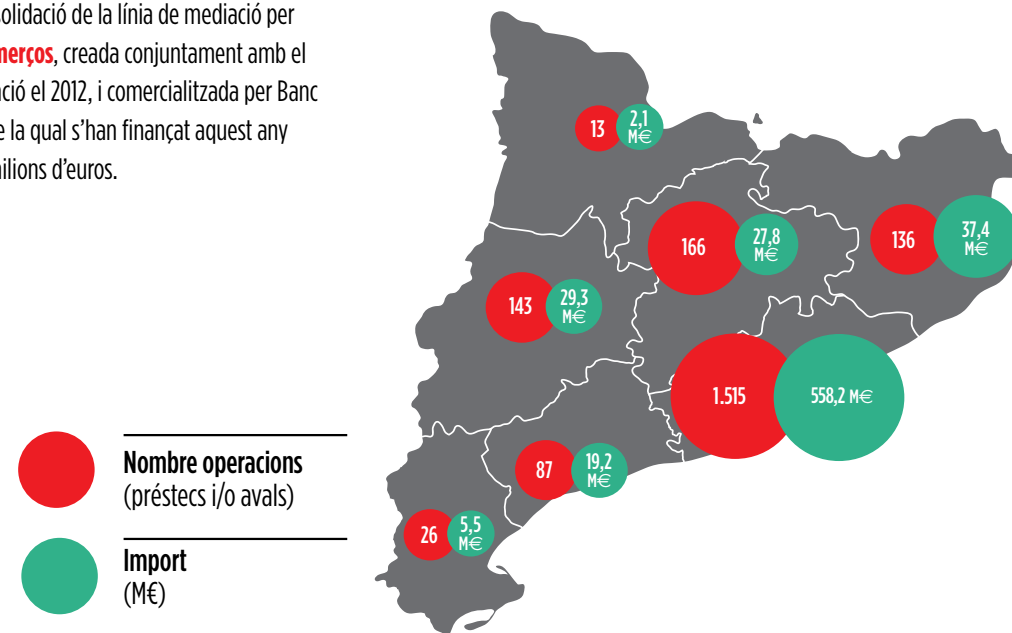
L'ICF duu a terme aquesta activitat conjuntament amb Avalis, aprofitant les sinergies del Grup. **Avalis de Catalunya** és una societat de garantia recíproca (SGR) especialitzada en la concessió d'avals financers, tècnics i econòmics. La sol·licitud d'aval per part d'una empresa la gestiona i estudia Avalis. Els avals aprovats els formalitza Avalis, l'ICF o totes dues entitats de manera compartida, en funció de l'import de l'operació i el perfil de l'empresa, amb l'objectiu de donar-li la millor solució en funció de les seves necessitats financeres.

En nombre d'operacions també destaquen els **préstecs de mediació amb risc compartit**. Els recursos d'aquests préstecs els aporta l'ICF, però són els bancs privats els que comercialitzen aquests crèdits aprofitant la seva xarxa de distribució. En aquest tipus d'operacions, l'ICF també aporta el valor d'assumir part del risc creditici de l'operació, fet que facilita l'accés de l'empresa al finançament.

En aquest sentit, destaca la consolidació de la línia de mediació per a **emprenadors, autònoms i comerços**, creada conjuntament amb el Departament d'Empresa i Ocupació el 2012, i comercialitzada per Banc Sabadell i CaixaBank, a través de la qual s'han finançat aquest any 232 projectes per valor de 13,3 milions d'euros.

## Distribució territorial

Barcelona i la seva àrea d'influència concentren el gruix més important tant pel que fa al volum d'inversió com al nombre d'operacions, amb xifres properes al 70%. La Catalunya central, Girona i Lleida són les següents demarcacions tant en volum d'inversió com en nombre d'operacions.



## Distribució sectorial

En relació amb la distribució sectorial, la indústria, l'educació, el comerç, el turisme i els serveis han estat els destinataris principals del finançament del Grup ICF el 2015.

L'entitat ha finançat la indústria amb prop de 126,6 milions d'euros –el 18% del total– i l'educació, la sanitat i els serveis socials amb prop de 105 milions.

L'ICF ha continuat treballant activament per donar suport a un ampli ventall de sectors, sota la premissa que l'entitat pot facilitar finançament a qualsevol empresa amb activitat a Catalunya, indistintament del sector al qual pertany i de la seva dimensió.

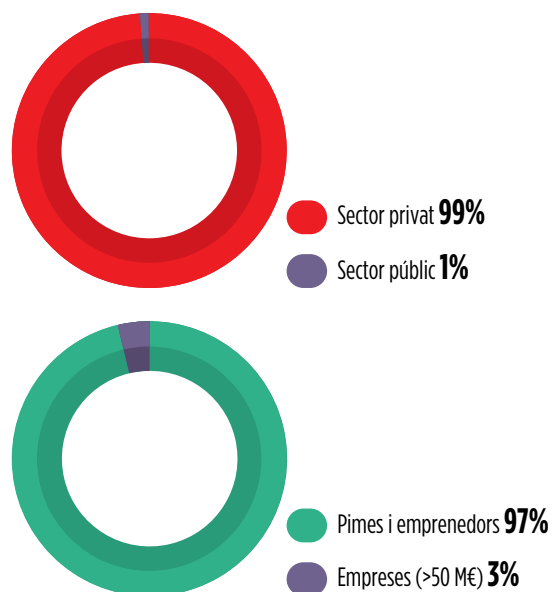
## Segmentació per tipus d'empresa

Per cinquè any consecutiu, i d'acord amb el pla d'actuació posat en marxa el 2011, el **principal destinatari** del finançament de l'entitat han estat els **autònoms**, les **petites** i les **mitjanes empreses**, segment afectat per les restriccions d'accés al crèdit en els darrers exercicis.

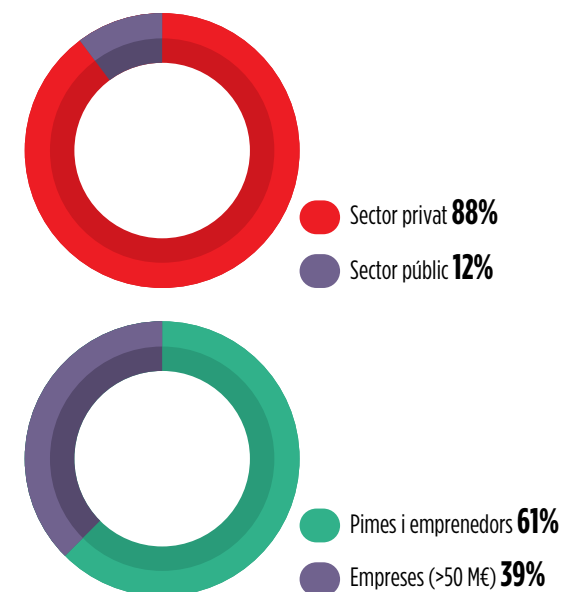
A més a més, enguany s'ha augmentat la xifra de finançament atorgada a aquest col·lectiu, que ha passat de representar el 45,10% el 2014 al 53,54% el 2015. D'altra banda, l'activitat creditícia a grans empreses i sector públic, ha suposat el 3,3% i el 0,4%, respectivament.

En conjunt, el volum de finançament atorgat pel Grup ICF el 2015 ha permès la creació i/o el manteniment de gairebé **55.000 llocs de treball**.

### Per tipologia de client



### Per import



## Balanç d'activitat creditícia 2011-2015

En els darrers cinc anys, l'ICF ha finançat **12.455** empreses per un import global de **3.718,5 M€**

**12.455**  
Empreses

**97%**  
pimes i  
emprenedors

**15.561**  
Préstecs  
i avals

**9.889**  
préstecs  
**5.672**  
avals

**240.000€**  
import mitjà per  
operació

**3.718,5**  
M€

**73,2%**  
nou  
finançament

**26,8%**  
refinançaments

## Activitat en capital risc

L'activitat en capital risc és una altra via a través de la qual el Grup ICF facilita l'accés al finançament al teixit empresarial català.

En aquest àmbit, el Grup actua com a fons de fons. La participació de l'entitat es basa en la col·laboració i la complementarietat amb el sector privat especialitzat, identificant els buits de mercat i actuant com a element tractor. La finalitat és multiplicar els recursos provinents d'altres inversors que es destinen a cada projecte empresarial.

La missió de l'ICF en capital risc és **fomentar el creixement i la creació d'empreses** i s'adreça, en general, **a projectes d'innovació, internacionalització i/o creixement.**

El 31 de desembre de 2015, l'ICF acumulava compromisos d'inversió en capital risc per valor de 131 milions d'euros –prop d'un 14% més que el 2014– a través de 30 instruments de capital, que, juntament amb els 776 milions d'euros compromesos per altres inversors, sumen **una capacitat inversora de més de 908 milions d'euros.**

Instruments de capital	Nombre Instruments	Situació d'inversió		Compromisos acumulats (M€)			Multiplicador ICF/Total
		Obert	Tancat	ICF	Altres inversors	Total	
Capital llavor	6	3	3	8,9	31,7	40,7	4,5
Venture	18	6	12	74,2	657,3	731,5	9,9
Creixement	6	2	4	48,6	87,4	136,0	2,8
<b>Total capital risc</b>	<b>30</b>	<b>11</b>	<b>19</b>	<b>131,7</b>	<b>776,4</b>	<b>908,1</b>	<b>6,9</b>



## Actuacions en capital risc 2015

Com a fons de fons, l'ICF ha realitzat nous compromisos d'inversió per valor de 16,9 milions d'euros en fons de capital risc dels segments *venture* i creixement, un 82% més que el 2014.

A través dels fons de capital risc que gestiona directament –**Capital MAB** i **Capital Expansió**–, l'ICF també ha invertit un total de 4,7 milions en cinc pimes catalanes.

Segment	Fons	Nous compromisos Grup ICF 2015
Venture	Idinvest Digital Fund II	4 M€
Venture	Nauta Tech Invest IV	10,3 M€
Creixement	Suma Capital Growth Fund I	2,6 M€
<b>Total compromisos</b>		<b>16,9 M€</b>

Fons	Societat	Import
Capital MAB	<b>Oryzon</b>	1 M€
Capital MAB	<b>Agile</b>	1 M€
Capital MAB	<b>Lleida.net</b>	0,7 M€
Capital Expansió	<b>Plásticos Compuestos</b>	1 M€
Capital Expansió	<b>Institut Oftalmològic Tres Torres</b>	1 M€

## Support a l'emprenedoria

De manera addicional a l'activitat del Grup en capital risc, l'ICF va posar en marxa el 2012 una **la línia de coinversió amb business angels** –a través d'IFEM–, per fomentar la creació i el creixement de micro, petites i mitjanes empreses a Catalunya.

A través d'aquesta línia de cofinançament públic-privat –que compta amb recursos provinents de fons estructurals europeus (FEDER)–, l'entitat inverteix en empreses innovadores de nova creació mitjançant préstecs participatius de fins a 200.000 euros. L'entitat ho fa conjuntament amb inversors privats que inverteixen fons addicionals en aquestes companyies.

El 2015, l'ICF va fer extensiva aquesta modalitat de coinversió amb inversors privats al **Programa Indústria del Coneixement**, impulsat conjuntament amb la Secretaria d'Universitats de la Generalitat per finançar *start-ups* de base científica, i al **Programa Emprenedoria Corporativa**, impulsat conjuntament amb ACCIÓ, per fomentar els projectes d'emprenedoria entre *start-ups* i grans empreses.

A través d'aquestes línies de coinversió amb *business angels* i inversors privats d'IFEM, el 2015 l'entitat ha invertit 2,77 milions en 17 *start-ups*, mitjançant préstecs participatius.

**El 2015  
l'entitat ha invertit  
2,77 milions d'euros  
en 17 start-ups**



**Unió Europea**  
Fons europeu  
de desenvolupament regional  
Una manera de fer Europa



## 13

# Resum d'informació financera

## Balanç

	2015	2014	Variació	Variació %
Caixa i dipòsits en bancs centrals	0,0	0,8	-0,8	-99,9%
Actius financers disponibles per a la venda	263,1	75,5	187,6	248,6%
Inversions creditícies	2.761,9	3.284,4	-522,5	-15,9%
Cartera d'inversió a venciment	17,3	93,9	-76,5	-81,5%
Derivats de cobertura	4,5	5,3	-0,8	-15,1%
Participacions	14,2	15,9	-1,7	-10,8%
Actiu material	59,7	60,4	-0,6	-1,1%
Resta d'actiu	71,5	133,9	-62,4	-46,6%
<b>Total d'actiu</b>	<b>3.192,4</b>	<b>3.670,1</b>	<b>-477,7</b>	<b>-13,0%</b>
<b>Avals i altres garanties</b>	<b>147,2</b>	<b>189,7</b>	<b>-42,5</b>	<b>-22,4%</b>
Passius financers a cost amortitzat	2.311,5	2.805,4	-493,8	-17,6%
Derivats de cobertura	18,2	20,2	-2,1	-10,3%
Resta de passius	39,5	32,6	6,9	21,3%
<b>Total passiu</b>	<b>2.369,2</b>	<b>2.858,2</b>	<b>-489,0</b>	<b>-17,1%</b>
Fons propis	817,5	810,2	7,3	0,9%
Ajustos per valoració	5,7	1,7	4,0	227,8%
<b>Total patrimoni net</b>	<b>823,2</b>	<b>811,9</b>	<b>11,3</b>	<b>1,4%</b>
<b>Total passiu i patrimoni net</b>	<b>3.192,4</b>	<b>3.670,1</b>	<b>-477,7</b>	<b>-13,0%</b>

(xifres en milions d'euros)

## Compte de pèrdues i guanys

	2015	2014	Variació	Variació %
Interessos i rendiments assimilats	81,64	96,05	-14,41	-15%
Interessos i càrregues assimilades	-31,20	-45,02	13,82	-31%
<b>Marge d'interès</b>	<b>50,45</b>	<b>51,03</b>	<b>-0,58</b>	<b>-1%</b>
Rendiment d'instruments de capital	0,39	0,00	0,39	-
Comissions percebudes i pagades	2,78	7,20	-4,42	-61%
Resultat d'operacions financeres	1,19	1,09	0,10	9%
Altres productes i càrregues d'explotació	2,39	1,88	0,50	27%
<b>Marge brut</b>	<b>57,19</b>	<b>61,20</b>	<b>-4,01</b>	<b>-7%</b>
Despeses d'administració	-8,14	-8,22	0,08	-1%
Amortització	-1,18	-1,24	0,06	-5%
Dotacions a provisions	-0,59	0,00	-0,59	-
Pèrdues per deteriorament d'actius financers	-33,93	-40,01	6,08	-15%
<b>Resultats d'activitats d'explotació</b>	<b>13,36</b>	<b>11,73</b>	<b>1,62</b>	<b>14%</b>
Pèrdues per deteriorament de la resta d'actius	-2,08	-0,55	-1,52	275%
Guanys d'actius no corrents en venda	0,03	0,12	-0,09	-77%
<b>Resultat abans d'impostos</b>	<b>11,31</b>	<b>11,30</b>	<b>0,01</b>	<b>0%</b>
Impostos sobre beneficis	-2,75	-3,43	0,68	-20%
<b>Resultats de l'exercici</b>	<b>8,56</b>	<b>7,87</b>	<b>0,69</b>	<b>9%</b>

(xifres en milions d'euros)

## 14

## Gestió del capital

## Fons propis

2015	2014	Variació
817,5 M€	810,2 M€	1%

## Coeficient de solvència (Basilea III)

2015	2014	Mínim exigít pel regulador*
30,7%	28,1%	8%

\* Font: Basilea III i Llei 10/2014 d'ordenació, supervisió i solvència de les entitats de crèdit

## 15

## Ràtings

El 31 de desembre de 2015, el ràting de l'ICF se situava en BB segons l'agència Fitch Rating:

Cal esmentar que la metodologia de les agències de qualificació vincula el ràting de l'ICF al de la Generalitat –propietària de l'entitat–, amb independència de l'elevat coeficient de solvència i l'elevada ràtio de liquiditat de l'ICF.

Qualificació				
Agència	Última revisió	Llarg termini	Curt termini	Perspectiva
Fitch	12/11/2015	BB	B	Negativa

## 16

## Responsabilitat social

L'objectiu principal de l'**Institut Català de Finances** és contribuir al creixement de l'economia catalana i generar valor que repercuteixi en la societat. Però, més enllà d'aquesta vocació i de la relació amb els seus clients, l'entitat **impulsa i participa en diverses iniciatives en l'àmbit de la responsabilitat social**, i es relaciona tant amb els seus públics objectius com amb la societat catalana en general.

En relació amb la cultura, l'ICF és soci fundador i patró de la **Fundació Catalunya Cultura**, una entitat creada per diverses empreses i entitats públiques i privades, que busca incrementar la col·laboració entre el teixit empresarial i el sector de la cultura en el seu sentit més ampli, tot recuperant la seva labor social i posant en valor el prestigi del mecenatge. L'Institut és membre del Patronat i de la Comissió Executiva amb l'objectiu de donar suport i participar activament en l'impuls de noves iniciatives per transformar la relació empresa-cultura en tots els àmbits i afavorir el desenvolupament de la cultura al nostre país.

En l'àmbit docent, l'ICF està implicat en diverses iniciatives. Durant l'any 2015, l'Entitat ha participat per segon any consecutiu en la quarta edició del **Programa d'Educació Financera a les Escoles de Catalunya (EFEC)** impulsat per la Generalitat de Catalunya en col·laboració amb l'Institut d'Estudis Financers (IEF). El programa ofereix coneixements financers a diversos col·lectius i a diferents nivells, especialment a escoles i adolescents, per millorar les competències i els coneixements que té la ciutadania. Així aprenen a gestionar l'estalvi o l'endeutament, entre d'altres, per evitar episodis d'exclusió financera com els que s'han viscut els darrers anys fruit de la conjuntura econòmica. Han participat en el programa diversos professionals de l'entitat, que, de manera altruista, han exercit de professors i han compartit els seus coneixements amb alumnes de centres escolars d'arreu del país.

També en relació amb la formació d'estudiants, l'ICF té signats convenis amb diferents universitats, com ara, la **Universitat Pompeu Fabra** (UPF), la **Universitat de Barcelona** (UB) i la **Universitat Politècnica de Catalunya** (UPC). Gràcies a aquests convenis, diversos estudiants universitaris poden aplicar i completar els coneixements adquirits en la formació acadèmica, de manera que s'afavoreix l'adquisició de competències que els preparin per a l'exercici de les activitats professionals i els facilitin l'accés al món laboral.

L'ICF també ha col·laborat aquest 2015 amb diverses iniciatives dutes a terme per entitats sense ànim de lucre. Cal destacar les col·laboracions en projectes de l'associació **Aprenem** per a la Inclusió de les Persones amb Trastorns de l'Espectre Autista, la **Fundació Banc dels Aliments**, l'**Obra Social de l'Hospital Sant Joan de Déu** i l'**Associació Espanyola Contra el Càncer** (AECC), entre d'altres. En aquest sentit, i més enllà de la participació institucional, diversos professionals de l'entitat participen activament com a voluntaris en projectes d'interès social, liderats per aquestes i altres entitats sense ànim de lucre.





**Institut Català  
de Finances**



**Institut Català de Finances**

Gran Via de les Corts Catalanes 635  
08010 Barcelona  
93 342 84 10  
[www.icf.cat](http://www.icf.cat)  
[consultes@icf.cat](mailto:consultes@icf.cat)