
Observatori d'Empresa i Ocupació

observatoriempresaiocupacio.gencat.cat

Data d'actualització: 25/05/2016



Generalitat de Catalunya
Departament d'Empresa
i Ocupació



© Generalitat de Catalunya
Departament d'Empresa i Ocupació
Gabinet Tècnic

c/ Sepúlveda, 148-150
08011 Barcelona
observatoriempresaiocupacio.gencat.cat
Barcelona, maig de 2016

ISSN: 2014-2285

Dipòsit legal: B.25823-2013



Els continguts d'aquesta obra estan subjectes a una llicència de Reconeixement-No comercial-Sense obres derivades 3.0 de Creative commons. Se'n permet la reproducció, distribució i comunicació pública sempre que se'n citi l'autor i no se'n faci un ús comercial. La llicència completa es pot consultar a:
creativecommons.org/licenses/by-nc-nd/3.0/es/legalcode.ca

Índex

1. Cartera de comandes	2
2. Preus i marges d'exportació	3
3. Cartera de comandes per sectors d'activitat	4
4. Cartera de comandes per trams d'exportació	6
5. Evolució per mercats de destinació	7
6. Annex metodològic	9

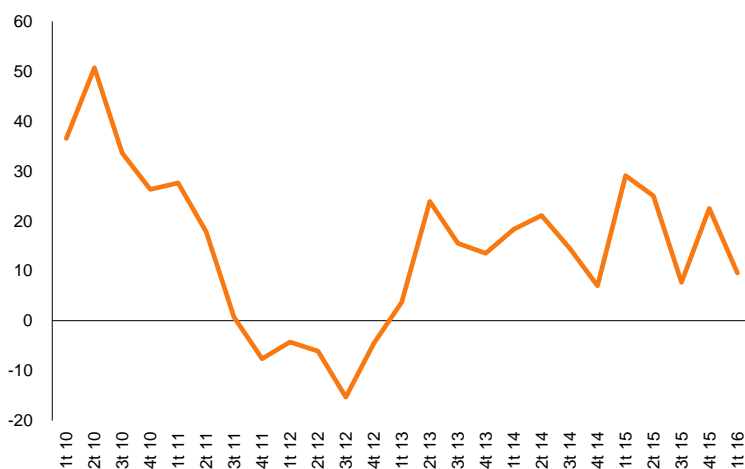
1. Cartera de comandes

En el primer trimestre de 2016, l'indicador de la cartera de comandes d'exportació (diferència entre els percentatges d'opinions sobre l'evolució a l'alça i a la baixa) se situa en els 9,6 punts, que suposa una reducció de 12,9 punts respecte del trimestre anterior.

Gràfic 1

Catalunya – Indicador de cartera de comandes (saldo entre els percentatges a l'alça i a la baixa, en punts)

1r trim. 2010 – 1r trim. 2016



L'indicador de la cartera de comandes d'exportació disminueix 12,9 punts respecte del trimestre anterior.

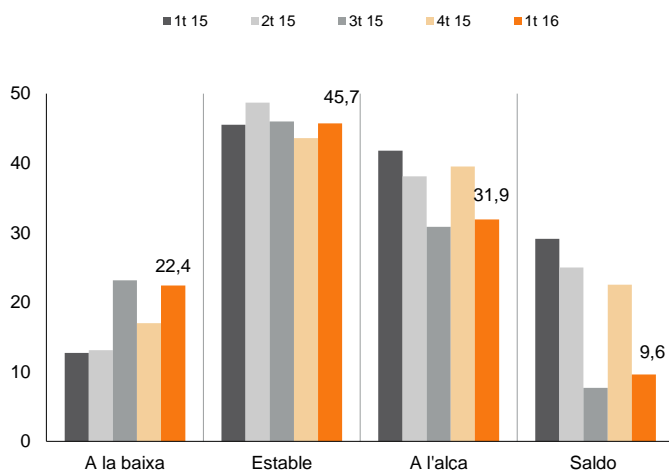
Font: Observatori d'Empresa i Ocupació

Aquesta davallada és conseqüència d'un augment de la proporció d'empresaris que opina que la cartera de comandes d'exportadors ha evolucionat a la baixa (+5,4 punts) i d'una reducció dels que pensen que ha evolucionat a l'alça (-7,6 punts).

Gràfic 2

Catalunya – Cartera de comandes (en %)

1r trim. 2015 – 1r trim. 2016



Augmenta la proporció d'empresaris que opina que la cartera de comandes ha anat a la baixa i disminueix la dels que pensen que ha anat a l'alça.

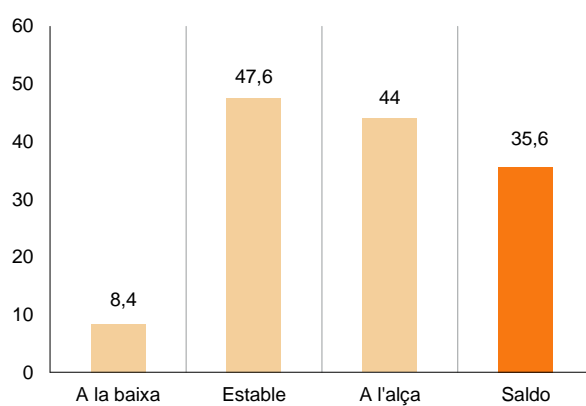
Font: Observatori d'Empresa i Ocupació

En relació amb les expectatives per als propers 12 mesos, el 47,6% dels empresaris manifesta que la cartera de comandes d'exportació es mantindrà estable, un 44% pensa que evolucionarà a l'alça i només un 8,4% que anirà a la baixa. Així doncs, els saldo de l'indicador d'expectatives se situa en els 31,5 punts, reduint-se 15,5 punts respecte del trimestre interior.

Gràfic 3

Catalunya – Expectatives de la cartera de comandes per als propers 12 mesos (en %)

1r trim. 2016



El 44% dels empresaris manifesta que la cartera de comandes anirà a l'alça en els propers 12 mesos.

Font: Observatori d'Empresa i Ocupació

2. Preus i marges d'exportació

L'indicador de preus d'exportació ha resultat negatiu, atès que la proporció d'empresaris que opina que la seva evolució ha anat a la baixa és superior a la dels que pensen que ha evolucionat a l'alça (16,6% i 8,7%, respectivament), mentre el gruix dels empresaris (74,8%) opina que els preus s'han mantingut estables.

Pel que fa a l'indicador de preus internacionals, el comportament és semblant al de preus d'exportació, amb una proporció més elevada d'empresaris que opina que els preus han evolucionat a la baixa (21%), de manera que el saldo de respostes és negatiu (-12,1 punts).

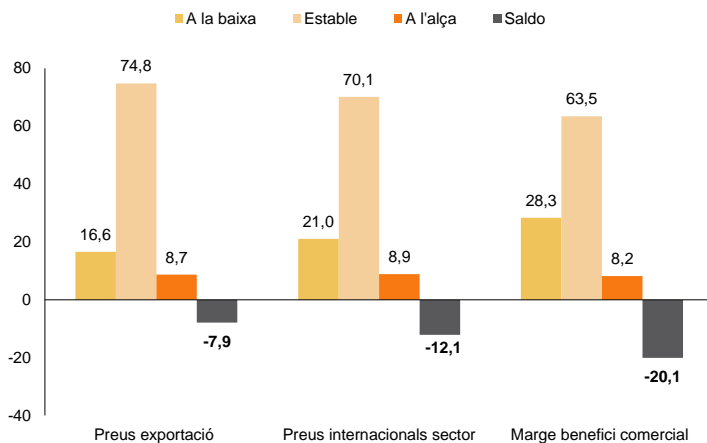
L'indicador del marge de benefici comercial d'exportació de l'empresa també ha resultat negatiu (-20,1 punts) perquè el 28,3% dels empresaris exportadors manifesta que ha anat a la baixa i només un 8,2% que ha anat a l'alça.

Tot i que el resultat és negatiu, cal tenir present que aquests tres indicadors s'han recuperat respecte del trimestre anterior, especialment en el cas dels preus internacionals del sector (que han augmentat 4,7 punts) i dels preus d'exportació (+2,1 punts), mentre que la recuperació de l'indicador del marge de benefici ha estat més moderada (+0,4 punts).

Gràfic 4

Catalunya – Preus i marges d'exportació (en %)

1r trim. 2016



Font: Observatori d'Empresa i Ocupació

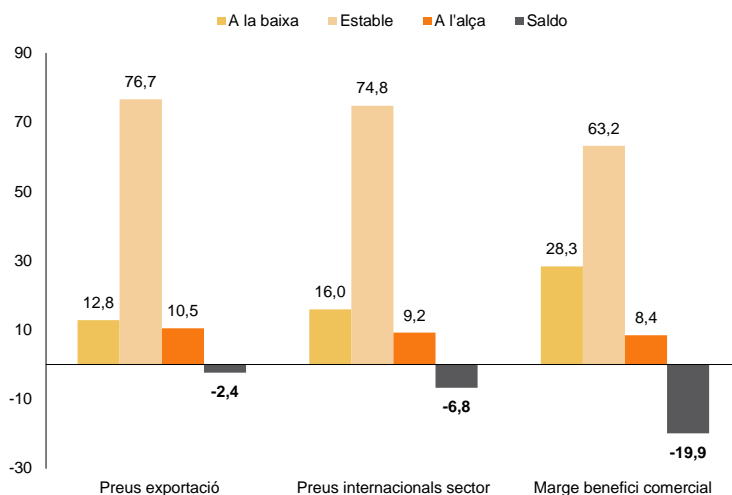
El gruix dels empresaris opina que els preus i els marges de benefici comercial s'han mantingut estables.

De cara als propers 12 mesos, els empresaris preveuen una recuperació d'aquestes variables, especialment pel que fa als preus d'exportació i els preus internacionals del sector, al augmentar la proporció dels que opinen que evolucionaran favorablement.

Gràfic 5

Catalunya – Expectatives de preus i marges d'exportació per als propers 12 mesos (en%)

1r trim. 2016



Font: Observatori d'Empresa i Ocupació

Es preveuen que es recuperin de cara als propers 12 mesos.

3. Cartera de comandes per sectors d'activitat

La major part dels empresaris presenten un saldo de respostes favorable quant a l'evolució de la cartera de comandes d'exportació en el primer trimestre de 2016 i les primeres posicions del rànquing les ocupen els sectors de les indústries químiques, de vehicles de motor i altres materials de transport i de paper, edició, arts gràfiques i reprografia.

En canvi, hi ha tres sectors que presenten un saldo negatiu de respostes en aquest trimestre en relació amb l'evolució de la cartera de comandes i que són: altres productes minerals no metàl·lics (-2,2%), tèxtil, confecció, cuir i calçat (-6,1%) i altres indústries (-16,5%).

Taula 1

Catalunya – Cartera de comandes per sectors d'activitat (en %)

1r trim. 2016

	A la baixa	Estable	A l'alça	Saldo
Indústries químiques	9,6	42,6	47,8	38,1
Vehícles de motor i altres materials de transport	12,5	41,4	46,1	33,5
Paper, edició, arts gràfiques i reprografia	19,7	39,5	40,8	21,1
Màquines d'oficina, instruments, precisió i òptica	10,9	58,5	30,6	19,7
Alimentació i begudes	15,3	51,5	33,3	18,0
Equips elèctrics i electrònics	33,7	21,9	44,4	10,7
Cautxú i matèries plàstiques	25,2	39,7	35,1	10,0
Maquinària i equips mecànics	16,6	60,8	22,6	6,0
Metal·lúrgia i productes metàl·lics	25,2	44,3	30,5	5,3
Altres productes minerals no metàl·lics	32,8	36,5	30,6	-2,2
Tèxtil, confecció, cuir i calçat	20,6	64,9	14,5	-6,1
Altres indústries	42,0	32,4	25,6	-16,5
Cartera de comandes (actual)	22,4	45,7	31,9	9,6

Unitats: Saldo de respostes (en %)

Font: Observatori d'Empresa i Ocupació

De cara als propers 12 mesos, les expectatives sobre la cartera de comandes d'exportació són favorables en tots els sectors. Els empresaris més optimistes són els del sector de màquines d'oficina, instruments, precisió i òptica i indústries químiques.

Taula 2

Catalunya – Expectatives de la cartera de comandes per als propers 12 mesos, per sectors d'activitat (en %)

1r trim. 2016

	A la baixa	Estable	A l'alça	Saldo
Màquines d'oficina, instruments, precisió i òptica	0,0	32,2	67,8	67,8
Indústries químiques	3,9	33,5	62,6	58,8
Maquinària i equips mecànics	8,2	36,1	55,7	47,4
Alimentació i begudes	3,2	47,4	49,4	46,2
Altres productes minerals no metàl·lics	4,8	45,1	50,1	45,4
Vehícles de motor i altres materials de transport	7,1	44,0	48,9	41,7
Equips elèctrics i electrònics	11,6	40,0	48,5	36,9
Metal·lúrgia i productes metàl·lics	4,5	57,8	37,7	33,3
Tèxtil, confecció, cuir i calçat	8,9	56,2	34,9	25,9
Altres indústries	14,7	47,6	37,6	22,9
Cautxú i matèries plàstiques	15,0	48,3	36,7	21,7
Paper, edició, arts gràfiques i reprografia	14,4	56,2	29,5	15,1
Cartera de comandes (propers 12 mesos)	8,4	47,6	44,0	35,6

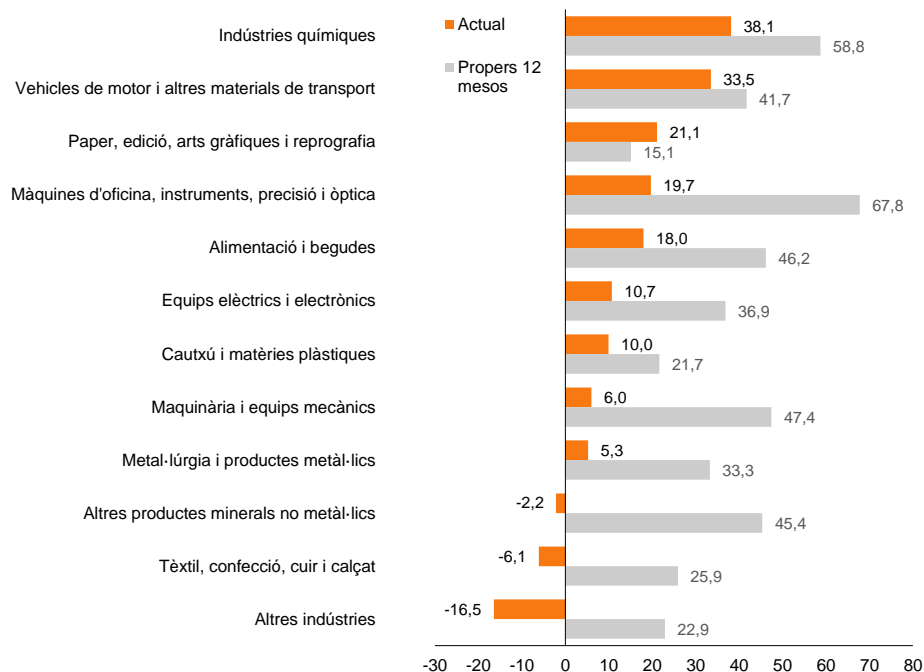
Unitats: Saldo de respostes (en %)

Font: Observatori d'Empresa i Ocupació

Gràfic 6

Catalunya – Indicador de cartera de comandes per sectors d'activitat (actual i propers 12 mesos)

1r trim. 2016



Les expectatives més favorables per als propers 12 mesos corresponen al sector de les màquines d'oficina, instruments, precisió i òptica i de les indústries químiques.

Font: Observatori d'Empresa i Ocupació

4. Cartera de comandes per trams d'exportació

En el primer trimestre de 2016, les empreses que exporten per valor de 3 a 6 milions d'euros són les que presenten un saldo més favorable de la cartera de comades, seguides de les empreses que exporten per valor de 15 a 30 milions. Les que exporten menys de 3 milions d'euros són les que presenten un saldo menys favorable.

En el cas de les empreses que exporten entre 3 i 6 milions d'euros, el bon resultat és conseqüència d'una proporció més elevada d'empresaris que opina que la cartera de comandes ha evolucionat a l'alça (42,9%).

Gràfic 7

Catalunya – Cartera de comandes per trams d'exportació

1r trim. 2016

	A la baixa	Estable	A l'alça	Saldo
Menys de 3 milions d'euros	24,7	45,6	29,7	5,1
De 3 a 6 milions d'euros	18,0	39,1	42,9	24,9
De 6 a 15 milions d'euros	18,3	51,2	30,5	12,3
De 15 a 30 milions d'euros	14,7	49,5	35,7	21,0
Més de 30 milions d'euros	15,5	49,8	34,7	19,3
Cartera de comandes (actual)	22,4	45,7	31,9	9,6

El saldo de la cartera de comandes més favorable correspon a les empreses que facturen entre 3 i 6 milions d'euros.

Unitats: Saldo de respostes (en %)

Font: Observatori d'Empresa i Ocupació

De cara als propers 12 mesos totes les empreses són optimistes, especialment les que exporten més de 30 milions d'euros i entre 6 i 15 milions d'euros, on la proporció d'empresaris que pensa que la cartera de comandes d'exportació evolucionarà a l'alça és majoritària.

Taula 3

Catalunya – Expectatives de la cartera de comandes per als propers 12 mesos, per trams d'exportació

1r trim. 2016

	A la baixa	Estable	A l'alça	Saldo
Menys de 3 milions d'euros	9,3	49,5	41,2	31,9
De 3 a 6 milions d'euros	7,8	43,2	49,0	41,1
De 6 a 15 milions d'euros	6,0	40,5	53,5	47,5
De 15 a 30 milions d'euros	5,9	47,1	47,0	41,2
Més de 30 milions d'euros	3,6	43,3	53,1	49,4
Cartera de comandes (propers 12 mesos)	8,4	47,6	44,0	35,6

Unitats: Saldo de respostes (en %)

Font: Observatori d'Empresa i Ocupació

De cara als propers 12 mesos, les empreses més optimistes són les que facturen més de 30 milions i entre 6 i 15 milions d'euros.

5. Evolució per mercats de destinació

En el curt termini, totes les empreses catalanes esperen incrementar les exportacions en els seus mercats habituals excepte les que exporten a Rússia i la Comunitat d'Estats Independents (CEI), on les expectatives són negatives.

En el primer trimestre de 2016, les expectatives més favorables corresponen a les empreses que tenen com a mercat habitual els Estats Units, Canadà i la Unió Europea (15).

Taula 4

Catalunya – Expectatives a curt termini de les exportacions per mercat habitual

1r trim. 2016

	% Empreses				Saldo
	que hi exporten	A la baixa	Estable	A l'alça	
Estats Units i Canadà	34,5	8,1	45,8	46,1	37,9
Unió Europea (15) ⁽¹⁾	95,0	8,6	54,1	37,3	28,6
Orient Mitjà	31,9	11,0	58,2	30,8	19,7
Amèrica Llatina	52,3	13,3	54,2	32,6	19,3
Japó, Corea Sud i Taiwan	21,2	7,7	65,4	26,9	19,2
Àfrica del Nord	34,9	11,4	58,7	29,9	18,5
ASEAN ⁽²⁾	16,1	6,8	68,2	25,0	18,2
Oceania	18,5	9,7	66,7	23,6	13,9
Resta Unió Europea ⁽³⁾	54,4	9,3	69,9	20,9	11,6
Resta d'Europa ⁽⁴⁾	40,7	9,7	74,5	15,8	6,1
Xina i Índia	29,3	18,8	57,8	23,4	4,7
Àfrica Subsahariana	12,9	15,0	66,9	18,1	3,1
EFTA ⁽⁵⁾	22,2	8,9	79,3	11,7	2,8
Rússia i Comunitat d'Estats Independents (CEI)	25,0	28,0	55,5	16,5	-11,5

Unitats: Saldo de respostes (en %)

(1) UE-15: Alemanya, França, Bèlgica, Dinamarca, Finlàndia, França, Grècia, Irlanda, Itàlia, Luxemburg, Països Baixos, Portugal, Regne Unit, Suècia i Espanya (no s'inclou com a país al qual s'exporta, s'ha d'exportar fora d'Espanya).

(2) ASEAN: Tailàndia, Filipines, Indonèsia, Malàisia, Singapur, Vietnam, Laos, Myanmar, Cambotja i Brunei.

(3) Resta Unió Europea: UE-28 que no inclou UE-15

(4) Resta d'Europa: Europa que no inclou UE-28

(5) EFTA: Islàndia, Noruega, Suïssa, Liechtenstein

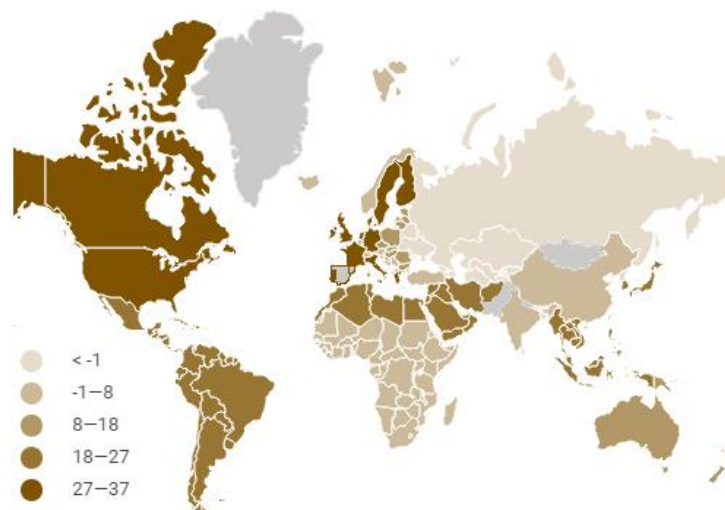
Font: Observatori d'Empresa i Ocupació

Estats Units, Canadà i la Unió Europea 15, els mercats habituals on les expectatives d'exportació en el curt termini són més favorables.

Mapa 1

Catalunya – Expectatives a curt termini de les exportacions per mercat habitual

1r trim. 2016



Font: Observatori d'Empresa i Ocupació

Per últim, els països que encapçalen el rànquing de les perspectives d'obertura a nous mercats en el primer trimestre de 2016 són els de la Unió Europea que no formen part de la UE-15, els països europeus no inclosos en la UE-28, Rússia i Comunitat d'Estats Independents (CEI).

Taula 5

Catalunya – Perspectives d'obertura a nous mercats en els propers 12 mesos

1r trim. 2016

Perspectives d'iniciar negoci	
Resta Unió Europea ⁽¹⁾	9,9
Resta d'Europa ⁽²⁾	8,4
Rússia i Comunitat d'Estats Independents (CEI)	7,3
Estats Units i Canadà	6,3
Amèrica Llatina	5,9
Xina i Índia	5,6
Orient Mitjà	5,0
Àfrica del Nord	5,0
Japó, Corea Sud i Taiwan	4,5
Oceania	3,8
Àfrica Subsahariana	3,4
EFTA ⁽³⁾	3,4
ASEAN ⁽⁴⁾	3,0
Unió Europea (15) ⁽⁵⁾	0,1

Unitats: Saldo de respostes (en %)

(1) Resta Unió Europea: UE-28 que no inclou UE-15

(2) Resta d'Europa: Europa que no inclou UE-28

(3) EFTA: Islàndia, Noruega, Suïssa, Liechtenstein

(4) ASEAN: Tailàndia, Filipines, Indonèsia, Malàisia, Singapur, Vietnam, Laos, Myanmar, Cambotja i Brunei.

(5) UE-15: Alemanya, França, Bèlgica, Dinamarca, Finlàndia, França, Grècia, Irlanda, Itàlia, Luxemburg, Països Baixos, Portugal, Regne Unit, Suècia i Espanya (però en aquest cas no s'inclou com a país al qual s'exporta, s'ha d'exportar fora d'Espanya).

Els mercats europeus (tret de la UE-15), Rússia i la Comunitat d'Estats Independents encapçalen el rànquing de països amb perspectives d'obertura de nous mercats.

Font: Observatori d'Empresa i Ocupació

6. Annex metodològic

L'Enquesta de clima exportador a Catalunya és una operació estadística trimestral, que recull les opinions de 600 empreses industrials exportadores catalanes sobre les expectatives i l'evolució de diferents variables relacionades amb la conjuntura exportadora, com ara la cartera de comandes, els preus d'exportació, els preus internacionals del sector i el marge de benefici comercial d'exportació de l'empresa.

Per a cadascuna d'aquestes variables es demana l'opinió dels empresaris sobre la seva situació actual i sobre les seves expectatives per als propers 12 mesos. Les preguntes es formulen de manera que permetin un triple nivell de resposta:

- positiva (a l'alça)
- negativa (a la baixa)
- estable

La simplicitat del qüestionari possibilita una resposta àgil i ràpida per part dels responsables empresarials.

Per a tots els indicadors, s'ofereix el saldo de resposta, és a dir, la diferència entre els percentatges de respostes positives (evolució a l'alça) i negatives (evolució a la baixa).

Els resultats es presenten per al conjunt de les empreses industrials exportadores catalanes i, a més, en el cas de la cartera de comandes, desagregats per sectors d'activitat econòmica, trams de facturació en exportació i zones geogràfiques.

També es pregunta l'opinió dels empresaris sobre les seves perspectives d'exportar a nous mercats en els propers 12 mesos.

La desagregació sectorial utilitzada a l'enquesta dona resultats per als 12 grups d'activitat econòmica següents:

- Alimentació i begudes (divisions econòmiques)
- Tèxtil, confecció, cuir i calçat
- Paper, edició, arts gràfiques i reprografia
- Indústries químiques
- Cautxú i matèries plàstiques
- Altres productes minerals no metàl·lics
- Metal·lúrgia i productes metàl·lics
- Maquinària i equips mecànics
- Màquines d'oficina, instruments, precisió i òptica
- Equips elèctrics i electrònics
- Vehicles de motor i altres materials de transport
- Altres indústries

Els trams d'exportació per als quals s'ofereix informació són:

- Menys de 3 milions d'euros d'exportació
- De 3 a 6 milions d'euros d'exportació
- De 6 a 15 milions d'euros d'exportació
- De 15 a 30 milions d'euros d'exportació
- Més de 30 milions d'euros d'exportació

Pel que fa a les zones geogràfiques considerades, es detallen a continuació:

- **Unió Europea (15):** Alemanya, Àustria, Bèlgica, Dinamarca, Finlàndia, França, Grècia, Irlanda, Itàlia, Luxemburg, Països Baixos, Portugal, Regne Unit, Suècia i Espanya (però en aquest cas no s'inclou com a país al qual s'exporta, s'ha d'exportar fora d'Espanya).
- **Resta de la UE-28:** Croàcia, Polònia, Romania, Bulgària, República Txeca, Hongria, Eslovàquia, Eslovènia, Estònia, Letònia, Lituània, Malta i Xipre.
- **Comunitat d'Estats Independents (CEI):** Rússia, Ucraïna, Bielorrússia, Kazakhstan, Armènia, Azerbaidjan, Kirguizistan, Moldàvia, Tadjikistan i Uzbekistan.
- **EFTA:** Islàndia, Noruega, Suïssa, Liechtenstein.
- **Resta d'Europa:** Turquia, Albània, Andorra, Bòsnia i Hercegovina, Vaticà, Macedònia, Mònaco, Montenegro, San Marino, Sèrbia.
- **Estats Units i Canadà.**
- **Amèrica Llatina:** tots els països d'Amèrica Central i del Sud: Guatemala, Cuba, Hondures, Argentina, Brasil, etc.
- **Àfrica del Nord:** Marroc, Tunísia, Algèria, Líbia i Egipte.
- **Àfrica Subsahariana:**
 - o **Àfrica Central:** República Democràtica del Congo, República del Congo, República Centreafricana, Ruanda, Burundi.
 - o **Àfrica Oriental:** Kenya, Tanzània, Uganda, Djibouti, Eritrea, Etiòpia, Somàlia, Sudan.
 - o **Àfrica Austral:** Angola, Botswana, Lesotho, Malawi, Moçambic, Namíbia, Sud-àfrica, Swazilàndia, Zàmbia, Zimbabwe.
 - o **Àfrica Occidental:** Benín, Burkina Faso, Camerun, Txad, Costa d'Ivori, Guinea Equatorial, Gabon, Gàmbia, Ghana, Guinea, Guinea-Bissau, Libèria, Mali, Mauritània, Níger, Nigèria, Senegal, Sierra Leona, Togo.
 - o **Nacions Insulars africanes:** Cap Verd, Comores, Madagascar, Maurici, Sant Tomé i Príncep, Seychelles.
 - o **Territoris i possessions:** Mayotte i Reunió (França).
- **Orient Mitjà:** Aràbia Saudita, Emirats Àrabs Units, Líban, Síria, Iraq, Iran, Israel, Jordània, Kuwait, Bahrain, Qatar, Afganistan, Gasa, Cisjordània, Oman i Iemen.
- **Japó, Corea del Sud i Taiwan.**
- **Xina i Índia.**
- **ASEAN:** Tailàndia, Filipines, Indonèsia, Malàisia, Singapur, Vietnam, Laos, Myanmar, Cambotja i Brunei.
- **Oceania:** Austràlia, Nova Zelanda.