

---

Observatori del Treball i Model Productiu

[observatoritreball.gencat.cat](http://observatoritreball.gencat.cat)



---

Data d'actualització: 22/11/2016



© Generalitat de Catalunya  
Observatori del Treball i Model Productiu

c/ Sepúlveda, 148-150  
08011 Barcelona  
[observatoritreball.gencat.cat](http://observatoritreball.gencat.cat)  
Barcelona, novembre de 2016

ISSN: 2014-2285

Dipòsit legal: B.25823-2013



Els continguts d'aquesta obra estan subjectes a una llicència de Reconeixement-No comercial-Sense obres derivades 3.0 de Creative commons. Se'n permet la reproducció, distribució i comunicació pública sempre que se'n citi l'autor i no se'n faci un ús comercial. La llicència completa es pot consultar a:  
[creativecommons.org/licenses/by-nc-nd/3.0/es/legalcode.ca](http://creativecommons.org/licenses/by-nc-nd/3.0/es/legalcode.ca)

# Índex

1. Cartera de comandes	2
2. Preus i marges d'exportació	3
3. Cartera de comandes per sectors d'activitat	4
4. Cartera de comandes per trams d'exportació	6
5. Evolució per mercats de destinació	7
6. Annex metodològic	10

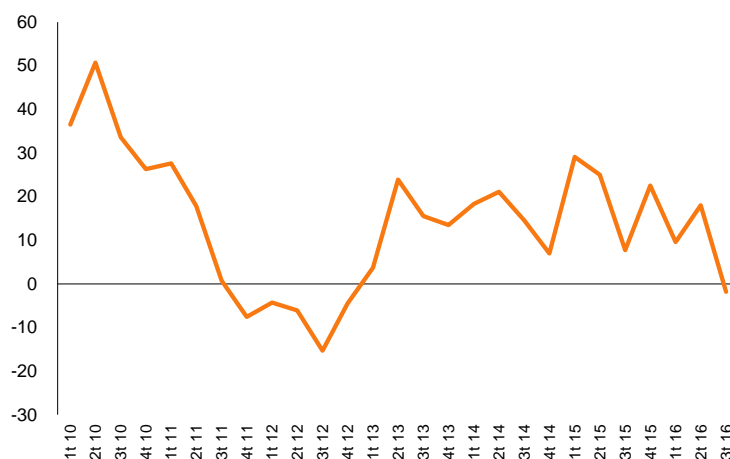
### 1. Cartera de comandes

L'indicador de la cartera de comandes d'exportació (diferència entre els percentatges d'opinions dels empresaris exportadors sobre la seva evolució en el trimestre a l'alça i a la baixa) presenta una evolució desfavorable en el tercer trimestre de 2016, amb una disminució de 19,8 punts respecte del trimestre anterior, situant-se en els -1,8 punts.

Gràfic 1

#### Catalunya – Indicador de cartera de comandes (saldo entre els percentatges a l'alça i a la baixa, en punts)

1r trim. 2010 – 3r trim. 2016



Font: Observatori del Treball i Model Productiu

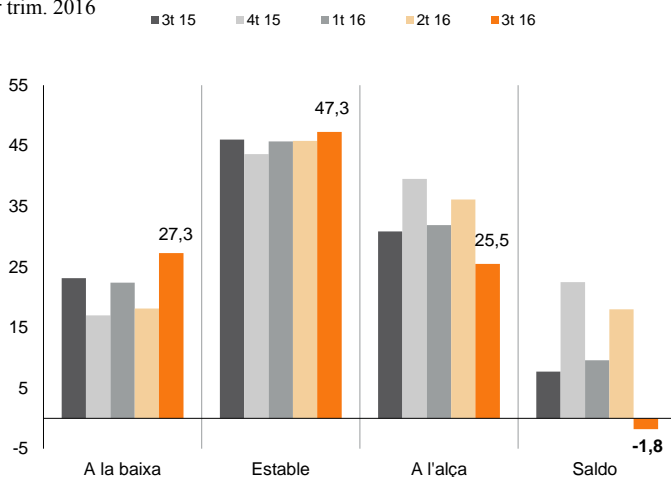
L'indicador de la cartera de comandes d'exportació del tercer trimestre es redueix fins als -1,8 punts.

La caiguda intertrimestral és conseqüència de la disminució del percentatge d'empresaris que pensen que l'indicador ha evolucionat en el tercer trimestre a l'alça (-10,6 punts) i l'augment dels que opinen que ha anat a la baixa (+9,2 punts). La proporció d'empresaris que manifesta que s'ha mantingut estable gairebé no ha variat (+1,5 punts) i continua mantenint-se en nivells elevats (el 47,3% del total).

Gràfic 2

#### Catalunya – Cartera de comandes (en %)

3r trim. 2015 – 3r trim. 2016



Font: Observatori del Treball i Model Productiu

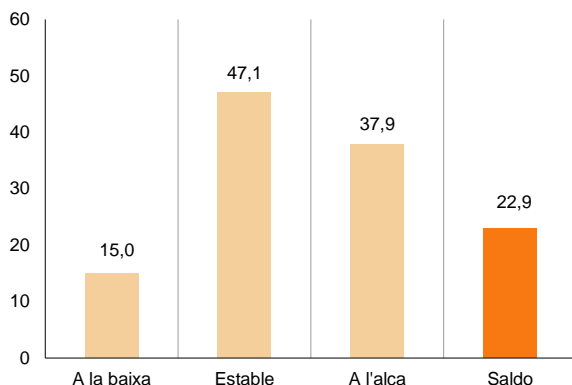
Cau el percentatge d'empresaris que opina que la cartera de comandes ha anat a l'alça i augmenta el que ha anat a la baixa.

De cara als propers 12 mesos, la proporció d'empresaris que pensa que la cartera de comandes anirà a l'alça (37,9%) és més elevada que la dels que opinen el contrari (15%). El saldo de les expectatives se situa en els 22,9 punts (9,8 punts per sota del valor del segon trimestre), el nivell més baix des del segon trimestre de 2012.

**Gràfic 3**

**Catalunya – Expectatives de la cartera de comandes per als propers 12 mesos (en %)**

3r trim. 2016



*El nivell d'expectatives és el més baix des del segon trimestre de 2012.*

Font: Observatori del Treball i Model Productiu

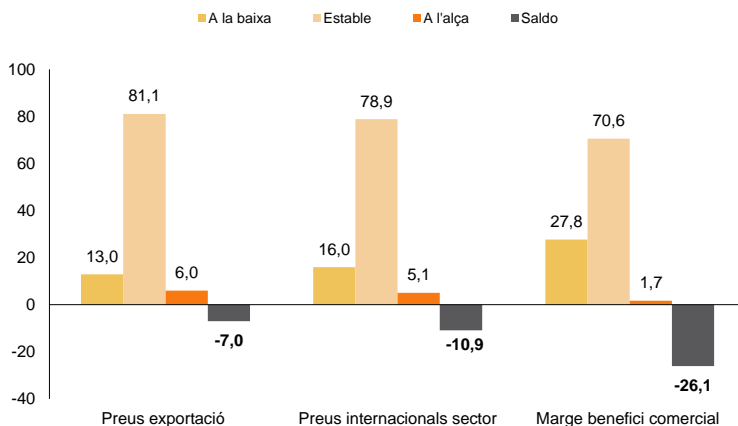
**2. Preus i marges d'exportació**

Tant en els preus d'exportació, com en els preus internacionals del sector i el marge de benefici comercial, el saldo de respostes és negatiu. El més desfavorable és el marge de benefici comercial, amb un saldo de -26,1 punts. Al seu torn, és la variable on hi ha menys opinions que es manté estable (el 70,6%). El segueixen els preus internacionals del sector amb un saldo de -10,9 punts i els preus d'exportació amb -7 punts. En aquest darrer cas, és on es manifesta la proporció més elevada de què els preus d'exportació es mantenen estables (el 81,1%).

**Gràfic 4**

**Catalunya – Preus i marges d'exportació (en %)**

3r trim. 2016



*L'evolució del marge de benefici comercial és més desfavorable que la dels preus.*

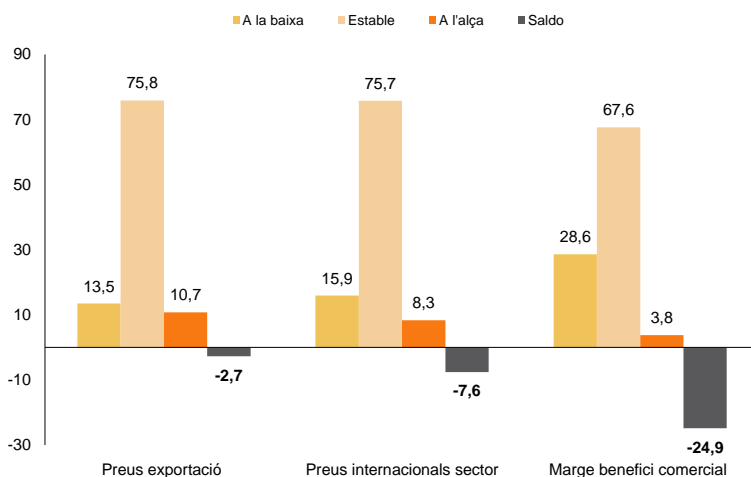
Font: Observatori del Treball i Model Productiu

Les expectatives dels empresaris indiquen que la situació serà força similar en els propers 12 mesos. Malgrat ser negatiu, es preveu que els preus i els marges de benefici comercial es recuperin lleugerament.

**Gràfic 5**

**Catalunya – Expectatives de preus i marges d'exportació per als propers 12 mesos (en%)**

3r trim. 2016



*De cara als propers 12 mesos succeeix el mateix patró, amb una lleugera millora.*

Font: Observatori del Treball i Model Productiu

**3. Cartera de comandes per sectors d'activitat**

Els sectors d'alimentació i begudes (31,5 punts) i indústries químiques (23,8 punts) presenten el saldo de respostes més favorable sobre la marxa de la cartera de comandes d'exportació en el tercer trimestre de 2016; mentre els sectors del tèxtil, confecció, cuir i calçat (-44,1 punts) i altres indústries (-27,3 punts) presenten el saldo de respostes més desfavorable.

**Taula 1**

**Catalunya – Cartera de comandes per sectors d'activitat (en %)**

3r trim. 2016

	A la baixa	Estable	A l'alça	Saldo
Alimentació i begudes	11,4	45,7	42,9	<b>31,5</b>
Indústries químiques	12,7	50,8	36,5	<b>23,8</b>
Altres productes minerals no metàl·lics	18,5	47,2	34,3	<b>15,8</b>
Vehícles de motor i altres materials de transport	19,8	47,2	33,1	<b>13,3</b>
Metal·lúrgia i productes metàl·lics	22,0	52,5	25,4	<b>3,4</b>
Maquinària i equips mecànics	11,2	77,0	11,8	<b>0,6</b>
Màquines d'oficina, instruments, precisió i òptica	34,6	31,0	34,3	<b>-0,3</b>
Equips elèctrics i electrònics	17,5	65,7	16,7	<b>-0,8</b>
Cautxú i matèries plàstiques	28,7	48,9	22,3	<b>-6,4</b>
Paper, edició, arts gràfiques i reprografia	38,3	42,8	18,9	<b>-19,4</b>
Altres indústries	47,9	31,4	20,6	<b>-27,3</b>
Tèxtil, confecció, cuir i calçat	59,8	24,5	15,7	<b>-44,1</b>
<b>Cartera de comandes (actual)</b>	<b>27,3</b>	<b>47,3</b>	<b>25,5</b>	<b>-1,8</b>

*La meitat de sectors manifesten que la cartera de comandes ha evolucionat positivament i l'altra meitat, negativament.*

Unitats: Saldo de respostes (en %)

Font: Observatori del Treball i Model Productiu

En relació amb les expectatives per als propers 12 mesos, els empresaris són optimistes en tots els sectors, tret del sector del cautxú i matèries plàstiques. Els sectors amb saldos de respostes més favorables són el de les màquines d'oficina, instruments, precisió i òptica (45,9 punts) i altres productes minerals no metàl·lics (44,1 punts), que se situen força per sobre la mitjana de tots els sectors (22,9 punts).

Taula 2

**Catalunya – Expectatives de la cartera de comandes per als propers 12 mesos, per sectors d'activitat (en %)**

3r trim. 2016

	A la baixa	Estable	A l'alça	Saldo
Màquines d'oficina, instruments, precisió i òptica	7,0	40,1	52,9	<b>45,9</b>
Altres productes minerals no metàl·lics	2,4	51,1	46,5	<b>44,1</b>
Alimentació i begudes	6,0	48,1	45,8	<b>39,8</b>
Indústries químiques	13,3	43,6	43,1	<b>29,8</b>
Altres indústries	9,2	57,1	33,7	<b>24,4</b>
Maquinària i equips mecànics	12,7	50,3	37,0	<b>24,2</b>
Tèxtil, confecció, cuir i calçat	25,5	26,8	47,7	<b>22,2</b>
Vehicles de motor i altres materials de transport	10,8	57,3	31,9	<b>21,1</b>
Metal·lúrgia i productes metàl·lics	12,9	54,8	32,4	<b>19,5</b>
Paper, edició, arts gràfiques i reprografia	22,7	43,4	34,0	<b>11,3</b>
Equips elèctrics i electrònics	18,3	52,6	29,1	<b>10,8</b>
Cautxú i matèries plàstiques	27,0	48,2	24,8	<b>-2,2</b>
<b>Cartera de comandes (propers 12 mesos)</b>	<b>15,0</b>	<b>47,1</b>	<b>37,9</b>	<b>22,9</b>

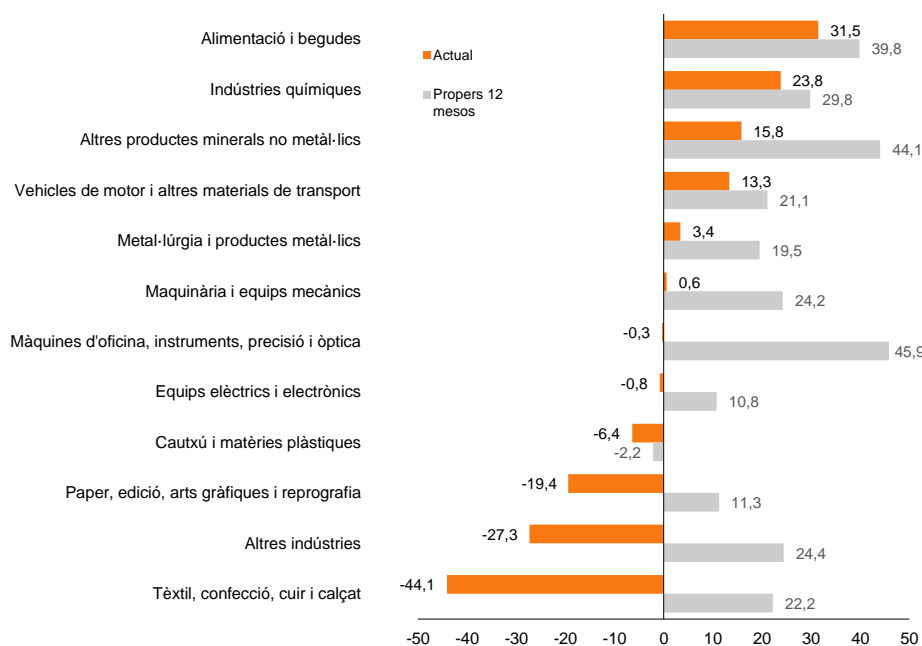
Unitats: Saldo de respostes (en %)

Font: Observatori del Treball i Model Productiu

Gràfic 6

**Catalunya – Indicador de cartera de comandes per sectors d'activitat (actual i propers 12 mesos)**

3r trim. 2016



*Els sectors més optimistes de cara als propers 12 mesos són els de màquines d'oficina, instruments, precisió i òptica i altres productes minerals no metàl·lics.*

Font: Observatori del Treball i Model Productiu

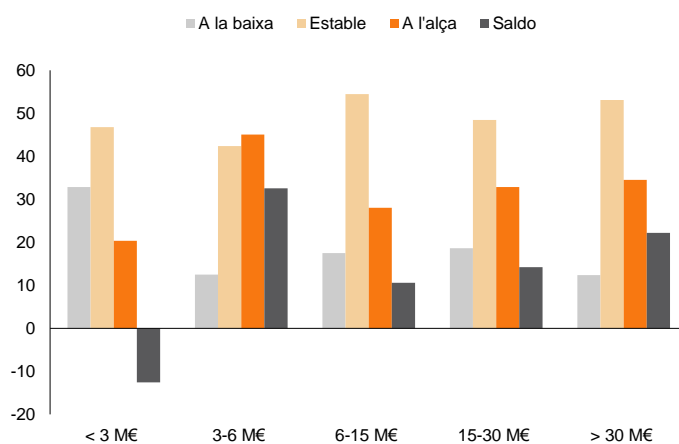
#### 4. Cartera de comandes per trams d'exportació

Les empreses amb un volum de facturació en exportacions d'entre 3 i 6 milions d'euros i les de més de 30 són les que presenten un saldo més favorable de la cartera de comandes d'exportació en el tercer trimestre de 2016. Per contra, en les empreses que tenen un volum de facturació en exportacions inferior als 3 milions d'euros el saldo se situa en valors negatius.

##### Gràfic 7

#### Catalunya – Cartera de comandes per trams d'exportació

3r trim. 2016



Unitats: Saldo de respostes (en %)

Font: Observatori del Treball i Model Productiu

La cartera de comandes ha evolucionat de forma especialment favorable en les empreses que exporten de 3 a 6 milions d'euros.

Per als propers 12 mesos totes les empreses són optimistes, especialment les que exporten per valor de 3 a 6 milions d'euros (42 punts del saldo de respostes). D'altra banda, cal destacar que les empreses que exporten menys de 3 milions són les menys optimistes (16,3 punts).

##### Taula 3

#### Catalunya – Expectatives de la cartera de comandes per als propers 12 mesos, per trams d'exportació

3r trim. 2016

	A la baixa	Estable	A l'alça	Saldo
Menys de 3 milions d'euros	17,5	48,6	33,9	16,3
De 3 a 6 milions d'euros	9,2	39,5	51,2	42,0
De 6 a 15 milions d'euros	9,4	45,9	44,7	35,3
De 15 a 30 milions d'euros	10,7	43,3	46,0	35,3
Més de 30 milions d'euros	8,3	51,3	40,4	32,1
<b>Cartera de comandes (propers 12 mesos)</b>	<b>15,0</b>	<b>47,1</b>	<b>37,9</b>	<b>22,9</b>

Unitats: Saldo de respostes (en %)

Font: Observatori del Treball i Model Productiu

Perspectives especialment optimistes en els propers 12 mesos per a les empreses que exporten entre 3 i 6 milions d'euros.



## 5. Evolució per mercats de destinació

En funció del mercat habitual d'exportació, la gran majoria de les empreses exportadores catalanes preveu una evolució favorable a curt termini, tret de les que tenen com a mercat habitual d'exportació Rússia i la Comunitat d'Estats Independents (CEI), Oceania i resta d'Europa (Europa que no inclou UE-28).

Les empreses que preveuen augmentar més les seves exportacions són les que tenen com a mercats habituals Xina i Índia, els Estats Units i Canadà.

Taula 4

### Catalunya – Expectatives a curt termini de les exportacions per mercat habitual

3r trim. 2016

	% Empreses que hi exporten				Saldo
	A la baixa	Estable	A l'alça		
Xina i Índia	30,9	15,0	49,5	35,4	<b>20,4</b>
Estats Units i Canadà	39,7	16,0	48,3	35,7	<b>19,7</b>
Amèrica Llatina	60,5	13,8	54,7	31,5	<b>17,6</b>
Japó, Corea Sud i Taiwan	24,6	9,1	64,9	25,9	<b>16,8</b>
Unió Europea (15) <sup>(1)</sup>	95,9	11,3	61,2	27,5	<b>16,1</b>
Àfrica Subsahariana	17,6	14,3	56,3	29,3	<b>15,0</b>
Resta Unió Europea <sup>(2)</sup>	63,1	10,4	70,4	19,3	<b>8,9</b>
Orient Mitjà	34,7	14,8	63,2	22,0	<b>7,2</b>
Àfrica del Nord	33,7	17,7	60,8	21,5	<b>3,8</b>
EFTA <sup>(3)</sup>	29,1	7,0	82,8	10,2	<b>3,2</b>
ASEAN <sup>(4)</sup>	21,6	12,6	72,3	15,1	<b>2,5</b>
Resta d'Europa <sup>(5)</sup>	48,7	11,2	78,0	10,7	<b>-0,5</b>
Oceania	21,1	16,4	69,4	14,2	<b>-2,3</b>
Rússia i Comunitat d'Estats Independents (CEI)	31,1	31,5	39,7	28,7	<b>-2,8</b>

*Xina, Índia, Estats Units i Canadà són els mercats habituals amb les expectatives d'exportació més favorables en el curt termini,*

Unitats: Saldo de respostes (en %)

(1) UE-15: Alemanya, França, Bèlgica, Dinamarca, Finlàndia, França, Grècia, Irlanda, Itàlia, Luxemburg, Països Baixos, Portugal, Regne Unit, Suècia i Espanya (però en aquest cas no s'inclou com a país al qual s'exporta, s'ha d'exportar fora d'Espanya).

(2) Resta d'Unió Europea que no inclou UE-15

(3) EFTA: Islàndia, Noruega, Suïssa, Liechtenstein

(4) ASEAN: Tailàndia, Filipines, Indonèsia, Malàisia, Singapur, Vietnam, Laos, Myanmar, Cambotja i Brunei.

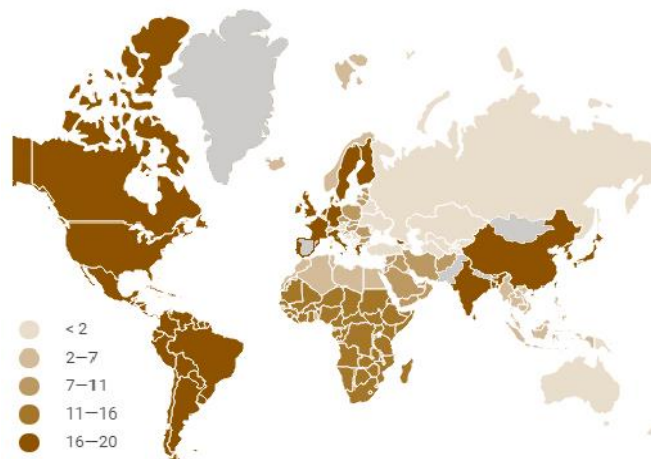
(5) Resta d'Europa: Europa que no inclou UE-28

Font: Observatori del Treball i Model Productiu

Mapa 1

### Catalunya – Expectatives a curt termini de les exportacions per mercat habitual

3r trim. 2016



*seguits de prop d'Amèrica Llatina, Japó, Corea del Sud i Taiwan, la Unió Europea dels 15 i l'Àfrica subsahariana.*

Font: Observatori del Treball i Model Productiu

Finalment, els mercats d'Europa (tret de la UE-15), Estats Units, Canadà i Àfrica del Nord encapçalen el rànquing quant a perspectives d'obertura a nous mercats en els propers 12 mesos. A la Unió Europea dels 15 (UE-15) no hi ha perspectives d'obertura a nous mercats.

#### Taula 5

#### Catalunya – Perspectives d'obertura a nous mercats en els propers 12 mesos

3r trim. 2016

	Perspectives d'iniciar negoci
Resta Unió Europea <sup>(1)</sup>	9,4
Resta d'Europa <sup>(2)</sup>	8,2
Estats Units i Canadà	6,6
Àfrica del Nord	6,3
Rússia i Comunitat d'Estats Independents (CEI)	5,5
Orient Mitjà	5,3
Amèrica Llatina	5,0
Xina i Índia	5,0
EFTA <sup>(3)</sup>	3,7
Japó, Corea Sud i Taiwan	3,6
Oceania	3,3
Àfrica Subsahariana	2,9
ASEAN <sup>(4)</sup>	1,9
Unió Europea (15) <sup>(5)</sup>	0,0

Unitats: Saldo de respostes (en %)

(1) Resta Unió Europea: UE-28 que no inclou UE-15

(2) Resta d'Europa: Europa que no inclou UE-28

(3) EFTA: Islàndia, Noruega, Suïssa, Liechtenstein

(4) ASEAN: Tailàndia, Filipines, Indonèsia, Malàisia, Singapur, Vietnam, Laos, Myanmar, Cambotja i Brunei.

(5) UE-15: Alemanya, França, Bèlgica, Dinamarca, Finlàndia, França, Grècia, Irlanda, Itàlia, Luxemburg, Països Baixos, Portugal, Regne Unit, Suècia i Espanya (però en aquest cas no s'inclou com a país al qual s'exporta, s'ha d'exportar fora d'Espanya).

Font: Observatori del Treball i Model Productiu

*Els mercats europeus (tret de la UE-15), Estats Units, Canadà i Àfrica Subsahariana encapçalen el rànquing de països amb perspectives d'obertura de nous mercats.*

## 6. Annex metodològic

L'Enquesta de clima exportador a Catalunya és una operació estadística trimestral, que recull les opinions de 600 empreses industrials exportadores catalanes sobre les expectatives i l'evolució de diferents variables relacionades amb la conjuntura exportadora, com ara la cartera de comandes, els preus d'exportació, els preus internacionals del sector i el marge de benefici comercial d'exportació de l'empresa.

Per a cadascuna d'aquestes variables es demana l'opinió dels empresaris sobre la seva situació actual i sobre les seves expectatives per als propers 12 mesos. Les preguntes es formulen de manera que permetin un triple nivell de resposta:

- positiva (a l'alça)
- negativa (a la baixa)
- estable

La simplicitat del qüestionari possibilita una resposta àgil i ràpida per part dels responsables empresarials.

Per a tots els indicadors, s'ofereix el saldo de resposta, és a dir, la diferència entre els percentatges de respostes positives (evolució a l'alça) i negatives (evolució a la baixa).

Els resultats es presenten per al conjunt de les empreses industrials exportadores catalanes i, a més, en el cas de la cartera de comandes, desagregats per sectors d'activitat econòmica, trams de facturació en exportació i zones geogràfiques.

També es pregunta l'opinió dels empresaris sobre les seves perspectives d'exportar a nous mercats en els propers 12 mesos.

La desagregació sectorial utilitzada a l'enquesta dona resultats per als 12 grups d'activitat econòmica següents:

- Alimentació i begudes (divisions econòmiques)
- Tèxtil, confecció, cuir i calçat
- Paper, edició, arts gràfiques i reprografia
- Indústries químiques
- Cautxú i matèries plàstiques
- Altres productes minerals no metàl·lics
- Metal·lúrgia i productes metàl·lics
- Maquinària i equips mecànics
- Màquines d'oficina, instruments, precisió i òptica
- Equips elèctrics i electrònics
- Vehicles de motor i altres materials de transport
- Altres indústries

Els trams d'exportació per als quals s'ofereix informació són:

- Menys de 3 milions d'euros d'exportació
- De 3 a 6 milions d'euros d'exportació
- De 6 a 15 milions d'euros d'exportació
- De 15 a 30 milions d'euros d'exportació
- Més de 30 milions d'euros d'exportació

Pel que fa a les zones geogràfiques considerades, es detallen a continuació:

- **Unió Europea (15):** Alemanya, Àustria, Bèlgica, Dinamarca, Finlàndia, França, Grècia, Irlanda, Itàlia, Luxemburg, Països Baixos, Portugal, Regne Unit, Suècia i Espanya (però en aquest cas no s'inclou com a país al qual s'exporta, s'ha d'exportar fora d'Espanya).
- **Resta de la UE-28:** Croàcia, Polònia, Romania, Bulgària, República Txeca, Hongria, Eslovàquia, Eslovènia, Estònia, Letònia, Lituània, Malta i Xipre.
- **Comunitat d'Estats Independents (CEI):** Rússia, Ucraïna, Bielorrússia, Kazakhstan, Armènia, Azerbaidjan, Kirguizistan, Moldàvia, Tadjikistan i Uzbekistan.
- **EFTA:** Islàndia, Noruega, Suïssa, Liechtenstein.
- **Resta d'Europa:** Turquia, Albània, Andorra, Bòsnia i Hercegovina, Vaticà, Macedònia, Mònaco, Montenegro, San Marino, Sèrbia.
- **Estats Units i Canadà.**
- **Amèrica Llatina:** tots els països d'Amèrica Central i del Sud: Guatemala, Cuba, Hondures, Argentina, Brasil, etc.
- **Àfrica del Nord:** Marroc, Tunísia, Algèria, Líbia i Egipte.
- **Àfrica Subsahariana:**
  - o Àfrica Central: República Democràtica del Congo, República del Congo, República Centreafricana, Ruanda, Burundi.
  - o Àfrica Oriental: Kenya, Tanzània, Uganda, Djibouti, Eritrea, Etiòpia, Somàlia, Sudan.
  - o Àfrica Austral: Angola, Botswana, Lesotho, Malawi, Moçambic, Namíbia, Sud-àfrica, Swazilàndia, Zàmbia, Zimbabwe.
  - o Àfrica Occidental: Benín, Burkina Faso, Camerun, Txad, Costa d'Ivori, Guinea Equatorial, Gabon, Gàmbia, Ghana, Guinea, Guinea-Bissau, Libèria, Mali, Mauritània, Níger, Nigèria, Senegal, Sierra Leone, Togo.
  - o Nacions Insulars africanes: Cap Verd, Comores, Madagascar, Maurici, Sant Tomé i Príncep, Seychelles.
  - o Territoris i possessions: Mayotte i Reunió (França).
- **Orient Mitjà:** Aràbia Saudita, Emirats Àrabs Units, Líban, Síria, Iraq, Iran, Israel, Jordània, Kuwait, Bahrain, Qatar, Afganistan, Gasa, Cisjordània, Oman i Iemen.
- **Japó, Corea del Sud i Taiwan.**
- **Xina i Índia.**
- **ASEAN:** Tailàndia, Filipines, Indonèsia, Malàisia, Singapur, Vietnam, Laos, Myanmar, Cambotja i Brunei.
- **Oceania:** Austràlia, Nova Zelanda.