

# **Anàlisi de la Documentació comptable i del negoci de l'any 2015 dels agents d'assegurances vinculats i de les societats d'agència d'assegurances vinculades**

Subdirecció General d'Entitats de Crèdit, Asseguradores i  
Mediadors  
Àrea de Mediadors d'Assegurances i Perits



Generalitat de Catalunya  
Departament de la Vicepresidència  
i d'Economia i Hisenda  
**Direcció General de Política Financera,  
Assegurances i Tresor**



## Índex

0. Introducció.....	3
1. Distribució geogràfica.....	4
2. Estructura de l'organització: mitjans personals i materials.....	6
3. Distribució de la cartera d'assegurances en xarxa pròpia i externa.....	8
4. Volum total de negoci intermediat classificat en trams.....	10
5. Distribució de la cartera d'assegurances en vida i no vida.....	12
6. Distribució de la cartera d'assegurances en rams no vida.....	14
7. Distribució de la cartera d'assegurances en rams de vida.....	20
8. Dades comptables.....	22



## 0. Introducció

Em complau presentar aquest resum de les dades facilitades pels agents d'assegurances vinculats i les agències d'assegurances vinculades sota supervisió de la Direcció General de Política Financera, Assegurances i Tresor.

L'Ordre ECO/326/2011, de 7 de novembre, dels llibres registre i el deure d'informació estadística i comptable i de negoci dels mediadors d'assegurances i reassegurances privades va establir en el seu article 2 que les persones físiques i jurídiques que exerceixen l'activitat d'agència d'assegurances vinculada resten sotmeses a les obligacions comptables i deure d'informació que exigeix el Reial decret 764/2010, d'11 de juny i obligades a trametre a la Direcció General de Política Financera, Assegurances i Tresor per mitjans telemàtics la Documentació comptable i del negoci anual fins al 30 d'abril de l'any següent a què es refereix la informació.

L'any 2011 es va incloure aquesta actuació en l'estadística oficial, a iniciativa de l'Àrea de Mediadors d'Assegurances i Perits. El Decret 165/2014, de 23 de desembre, pel qual s'aprova el Programa anual d'actuació estadística per a l'any 2015 la inclou sota el títol "Estadística del sector de la mediació d'assegurances privades" dins de l'apartat "Sectors productius" i desenvolupa l'activitat "Estadística del sector financer i d'assegurances".

Com a principals xifres destacarem que, dels 104 agents d'assegurances vinculats, 39 són persones físiques i 65 són persones jurídiques, societats d'agència d'assegurances vinculades. S'emplea un total de 225 persones. Es gestiona un volum total de cartera d'assegurances que ascendeix a 62.866.372,31€, dels quals el 75,52% corresponen a primes d'assegurances no vida.

Espero que us sigui d'utilitat la informació que ara posem a la vostra disposició.

El director general

Josep M. Sánchez Pascual

Barcelona, 14 de juliol de 2016



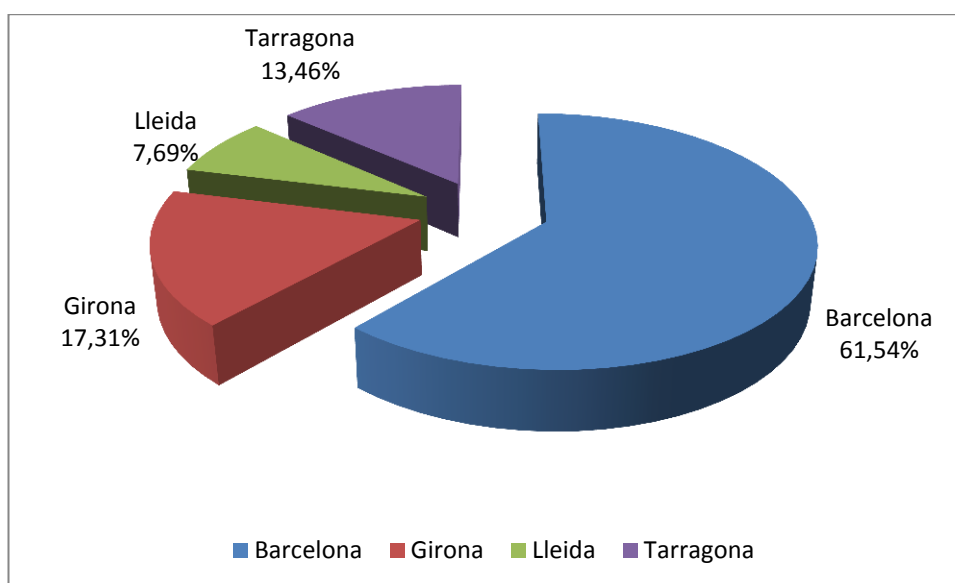
## 1. Distribució geogràfica

Nombre:

Província	Agents	Societats d'agència	Total
Barcelona	22	42	64
Girona	10	8	18
Lleida	3	5	8
Tarragona	4	10	14
Total	39	65	104

Percentatge sobre el total de Catalunya:

Província	Agents	Societats d'agència	Total
Barcelona	56,41%	64,62%	61,54%
Girona	25,64%	12,31%	17,31%
Lleida	7,69%	7,69%	7,69%
Tarragona	10,26%	15,38%	13,46%
Total	100,00%	100,00%	100,00%





Percentatge atenent a la personalitat de l'empresa:

Província	Persona física: agents	Persona jurídica: Societats d'agència	Total
Barcelona	34,38%	65,63%	100,00%
Girona	55,56%	44,44%	100,00%
Lleida	37,50%	62,50%	100,00%
Tarragona	28,57%	71,43%	100,00%
Total	37,50%	62,50%	100,00%

A Barcelona, Lleida i Tarragona, hi ha un percentatge superior de persones jurídiques respecte a les persones físiques.

En canvi, a Girona, el percentatge entre agents i societats d'agència és diferent, un 55,56% d'ells són persones físiques i un 44,44% són societats d'agència.



## 2. Estructura de l'organització: mitjans personals i materials

### Mitjans personals i formació prèvia

Mitjans personals	Homes	Dones	Nombre total de persones			
			Formació prèvia			Total
			Grup A)	Grup B)	Grup C)	
Òrgan de direcció	73	37	100	6	4	110
Personal empleat	17	68	19	41	25	85
Auxiliar extern	23	5	0	10	18	28
Auxiliar assessor	0	0	0	0	0	0
Altres personals	1	1	0	1	1	2
Total	114	111	119	58	48	225

El model 1 recull la informació de l'estructura de l'organització. Sobre els mitjans personals afectes, es recullen dades sobre el sexe, la formació prèvia i la formació continuada.

En total, 225 persones treballen en aquestes empreses, dels quals 114 són homes (representa el 50,67%) i 111 són dones (representen el 49,33%). En l'òrgan de direcció hi ha 110 persones. El personal empleat queda repartit en 19 persones amb el grup A, 41 persones amb el grup B i 25 persones amb el grup C. Dels auxiliars externs, 28 en total, 10 tenen formació prèvia corresponent al grup B i 18 la formació prèvia corresponent al grup C.

Els requisits de formació estan regulats actualment pel *Real Decreto 764/2010, de 11 de junio, por el que se desarrolla la Ley 26/2006, de 17 de julio, de mediación de seguros y reaseguros privados en materia de información estadístico-contable y del negocio, y de competencia profesional* i per la modificació d'aquest per mitjà del *Real Decreto 1490/2011, de 24 de octubre*.

Les categories de formació establertes per l'article 10 del *Real Decreto 764/2010* són les següents:

Grup A: Agents d'assegurances vinculats i al menys la meitat de les persones integren l'òrgan de direcció i, en tot cas, les persones que exerceixin la direcció tècnica.

Grup B: Empleats dels agents d'assegurances vinculats que exerceixin funcions d'assessorament i assistència als clients i participin directament en la mediació de les assegurances.

Grup C: Auxiliars externs i empleats que desenvolupin funcions auxiliars de captació de clients o de tramitació administrativa, sense prestar assessorament ni assistència als clients en la gestió, execució o formalització dels contractes o en cas de sinistre.



### Formació continuada:

Catalunya	Nombre de persones	Nivell*				Hores (Nre.)	Mitjans		Despesa (en €)
		1	2	3	4		Interns	Externs	
Òrgan de direcció	110	7	15	20	25	3.010,30	12	30	8.129,70
Personal empleat	85	9	13	7	15	2.296,50	9	13	3.453,00
Auxiliar extern	28	2	2	0	1	204,00	3	0	0,00
Auxiliar assessor	0	0	0	0	0	0	0	0	0
Altres personal	2	0	0	0	0	10,00	1	1	0
	225					5.520,80			11.582,70

\*Nivell de formació continuada:

1: elemental;

2: reciclatge;

3: gestió i administració d'empreses d'agència d'assegurances vinculada i

4: branques i/o productes específics.

Les xifres corresponents als nivells formatius són recomptes de les respostes afirmatives. En els models aquest apartat es pot contestar afirmativament o negativament (S/N). Quant als mitjans interns o externs emprats en la formació, també es tracta d'un recompte, com en el cas dels nivells formatius anterior. En canvi, el nombre d'hores de formació i la despesa en euros reflectida són sumatoris, l'agregat de totes les respostes rebudes.

Majoritàriament, en la formació continuada es fan servir mitjans externs pel que fa a l'òrgan de direcció i per al personal empleat, mitjans interns. En canvi, per al personal auxiliar es fan servir mitjans interns exclusivament.

Únicament 20 agents d'assegurances declaren efectuar despesa en formació continuada. En canvi, 52 agents declaren hores de formació en total.

### 3. Distribució de la cartera d'assegurances en xarxa pròpia i externa

Volum total de negoci:

	Primes intermediades totals	Xarxa pròpia	Xarxa de distribució externa	
			Auxiliars externs	% auxiliars externs sobre primes totals
Barcelona	40.507.693,60	40.377.840,39	129.853,21	0,32%
Girona	6.203.101,47	5.929.081,17	274.020,30	4,42%
Lleida	5.987.273,70	5.987.273,70	0,00	
Tarragona	10.168.303,54	9.913.039,90	255.263,64	2,51%
Total	62.866.372,31	62.207.235,16	659.137,15	1,05%

Els agents d'assegurances vinculats poden celebrar contractes mercantils amb auxiliars externs que col·laborin amb ells en la distribució de productes d'assegurança actuant per compte d'aquests mediadors i podran realitzar treballs de captació de la clientela, així com funcions auxiliars de tramitació administrativa, d'acord amb l'establert per l'article 8 de la Llei 26/2006, de 17 de juliol, de mediació d'assegurances i reassegurances privades (redacció de la Llei 2/2011, de 4 de març, d'economia sostenible).

En la xarxa de distribució externa, es distingeix entre els auxiliars externs i els auxiliars assessors.

Actualment, pocs agents d'assegurances vinculats fan servir aquesta forma de captació de negoci i únicament 7 d'ells declaren dades en l'apartat d'auxiliars externs, malgrat que en l'apartat de mitjans personals consta que n'hi ha 28.

En total, les xifres captades per mitjà dels auxiliars externs representen únicament un 1,05% del total de les primes intermediades.



Nova producció:

	Primes intermediades totals	Xarxa pròpia	Xarxa de distribució externa	
			Auxiliars externs	% auxiliars externs sobre primes totals
Barcelona	11.444.405,21	11.411.093,24	33.311,97	0,29%
Girona	1.243.510,60	1.193.769,02	49.741,58	4,00%
Lleida	1.403.531,85	1.403.531,85	0,00	
Tarragona	3.387.096,87	3.337.881,87	49.215,00	1,45%
Total	17.478.544,53	17.346.275,98	132.268,55	0,76%

En la nova producció, observem la mateixa tendència.

L'aportació dels auxiliars externs a la xifra total de primes intermediades representa únicament el 0,76% del total.



#### 4. Volum total de negoci intermediat classificat en trams

##### Catalunya

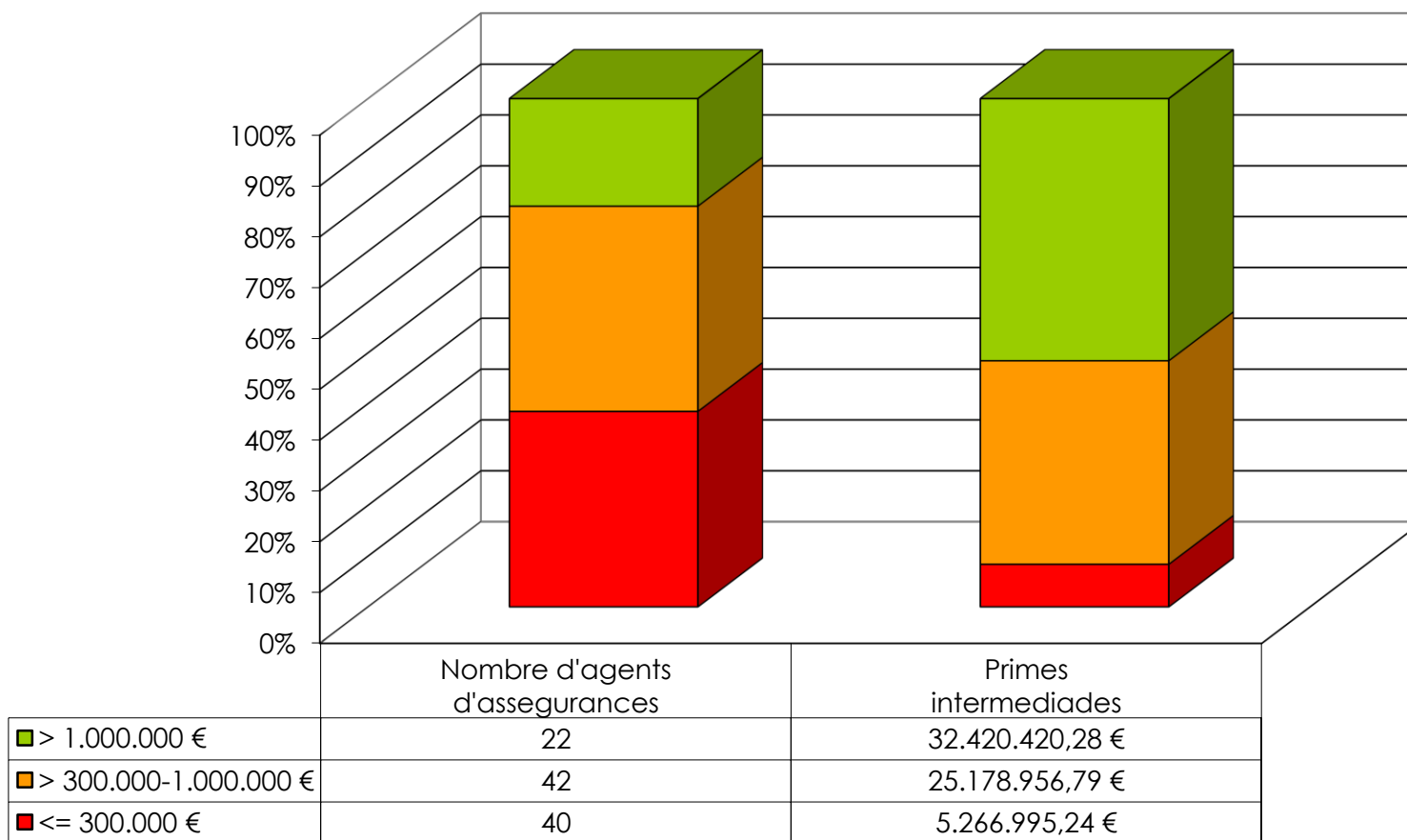
Trams de primes intermediades	Nombre	Nombre acumulat	%	% acumulat	Volum total de primes intermediades	Volum total acumulat de primes intermediades	%	% acumulat
<= 300.000 €	40	40	38,46%	38,46%	5.266.995,24	5.266.995,24	8,38%	8,38%
> 300.000-1.000.000 €	42	82	40,38%	78,85%	25.178.956,79	30.445.952,03	40,05%	48,43%
> 1.000.000 €	22	104	21,15%	100,00%	32.420.420,28	62.866.372,31	51,57%	100,00%
Totals	104		100,00%		62.866.372,31		100,00%	

Per tal d'elaborar aquest quadre s'han agrupat els 104 agents d'assegurances vinculats (persones físiques i persones jurídiques) en tres trams segons el volum total de primes intermediades i s'han acumulat tant el seu nombre com les seves carteres. Després s'ha calculat quin és el pes de cada tram de cartera en l'agregat de totes elles, tant en nombre de mediadors com en volum total de primes intermediades, expressat en percentatge sobre el total. També hi consta el percentatge acumulat, calculat des del tram de menor import fins al tram d'import més elevat.

Així, 82 agents d'assegurances vinculats intermedien carteres iguals o inferiors a 1 milió d'euros, el 78'85% del total, i en volum de cartera representen un 48'43% del total per a aquesta figura.



### DEC 2015. Catalunya. Agents d'assegurances vinculats Volum total de negoci intermediat classificat en trams





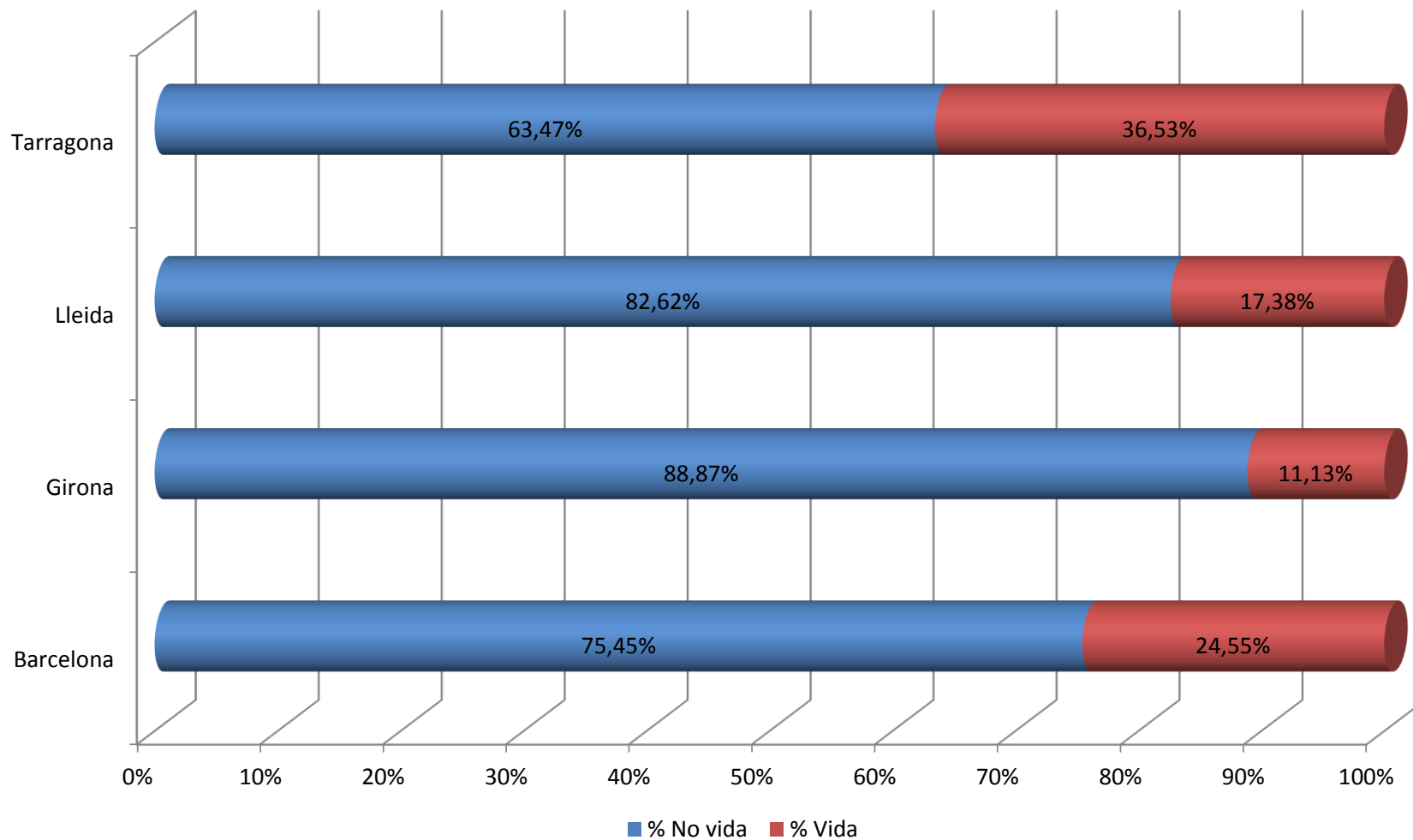
## 5. Distribució de la cartera d'assegurances en vida i no vida

Província	Primes no vida	%	Primes vida	%	Total
Barcelona	30.564.906,07 €	75,45%	9.942.787,53 €	24,55%	40.507.693,60 €
Girona	5.512.757,74 €	88,87%	690.343,73 €	11,13%	6.203.101,47 €
Lleida	4.946.831,62 €	82,62%	1.040.442,08 €	17,38%	5.987.273,70 €
Tarragona	6.453.449,89 €	63,47%	3.714.853,65 €	36,53%	10.168.303,54 €
<b>Total</b>	<b>47.477.945,32 €</b>	<b>75,52%</b>	<b>15.388.426,99 €</b>	<b>24,48%</b>	<b>62.866.372,31 €</b>

La distribució de la cartera d'assegurances en rams de vida i de no vida presenta algunes diferències d'estructura en les quatre províncies catalanes. A Girona i Lleida, més del 80% de les pòlisses intermediades són de no vida, percentatge que disminueix a Barcelona fins al 75,45% i a Tarragona fins al 63,47%

En la pàgina següent es representa gràficament.

**DEC 2015. Agents d'assegurances vinculats.  
Primes intermediades en rams de vida i no vida**

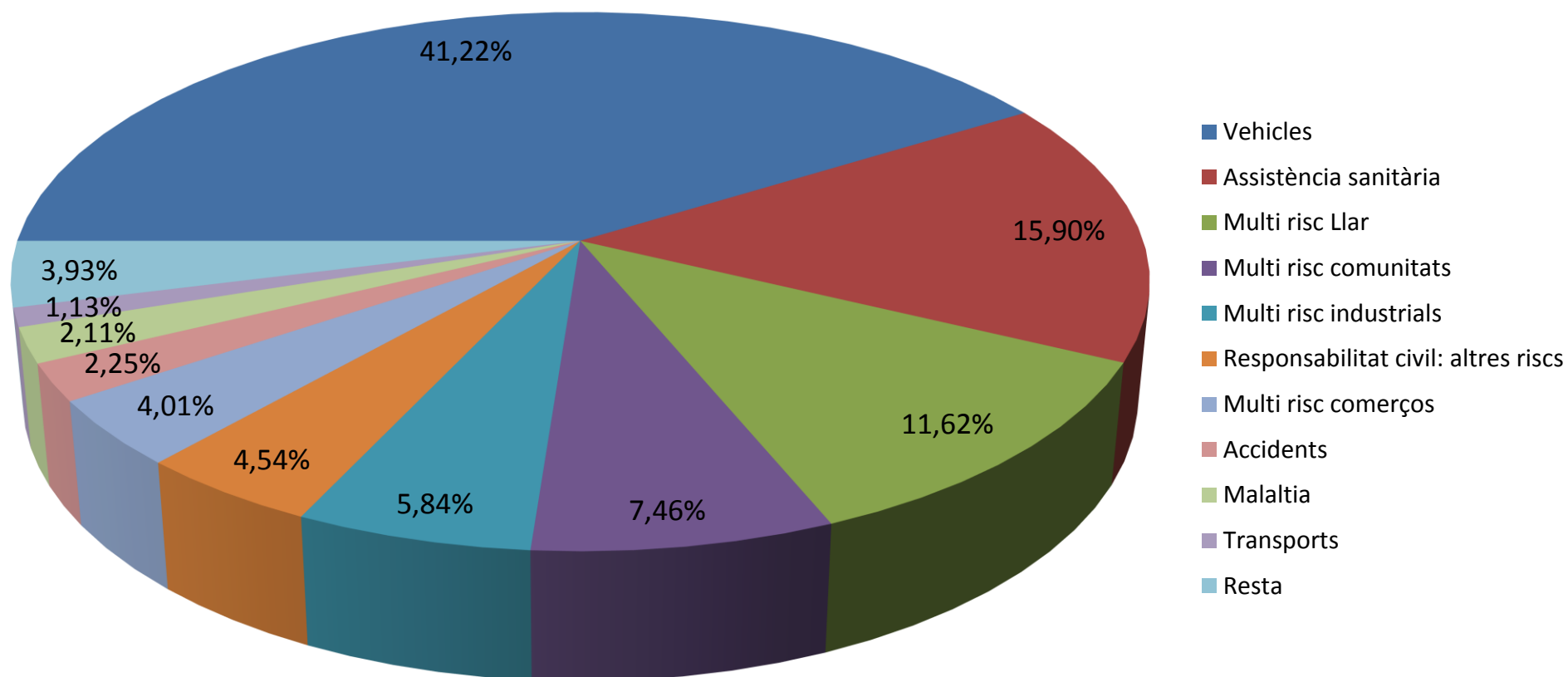




## 6. Distribució de la cartera d'assegurances en rams no vida

CATALUNYA		VOLUM TOTAL DE NEGOCI				NOVA PRODUCCIÓ			
RAMS NO VIDA		Primes intermediades	% Primes	Comissions (€)	Mitjana % comissió	Primes intermediades	% Primes	Comissions (€)	Mitjana % comissió
Accidents		1.066.852,74	2,25	203.581,06	19,08	311.711,10	2,89	53.061,68	17,02
Malaltia		1.003.256,09	2,11	117.179,12	11,68	177.926,18	1,65	18.083,91	10,16
Assistència sanitària		7.547.149,86	15,90	802.905,73	10,64	1.352.196,58	12,52	148.723,11	11,00
Dependència		303.142,86	0,64	35.597,96	11,74	50.417,53	0,47	4.771,39	9,46
Vehicles		19.571.189,47	41,22	2.150.581,98	10,99	5.187.890,80	48,05	522.723,88	10,08
Transports		535.397,96	1,13	110.898,73	20,71	121.217,83	1,12	23.317,34	19,24
Incendis i elements naturals		9.076,33	0,02	1.316,55	14,51	157,25	0,00	39,71	25,25
Altres danys als béns	Assegurances agràries	206.176,06	0,43	10.975,34	5,32	83.871,34	0,78	4.659,37	5,56
	Robatori o altres	93.322,11	0,20	3.796,23	4,07	11.063,68	0,10	1.209,43	10,93
	Avaria de maquinària	61.145,17	0,13	7.108,33	11,63	7.760,94	0,07	1.310,05	16,88
	RC en general	0,00	0,00	0,00	0,00	0,00	0,00	0,00	0,00
	Altres riscos	2.154.624,74	4,54	314.594,43	14,60	453.091,41	4,20	60.003,78	13,24
Crèdit		660,15	0,00	120,32	18,23	0,00	0,00	0,00	0,00
Caució		0,00	0,00	0,00	0,00	0,00	0,00	0,00	0,00
Pèrdues diverses		58.813,46	0,12	11.667,89	19,84	14.819,37	0,14	2.705,77	18,26
Defensa jurídica		363.568,21	0,77	73.339,57	20,17	64.553,18	0,60	12.202,00	18,90
Assistència		80.304,59	0,17	18.119,02	22,56	19.689,34	0,18	3.128,35	15,89
Defuncions		332.181,35	0,70	59.728,22	17,98	110.704,68	1,03	18.160,89	16,40
Multi risc Llar		5.516.350,91	11,62	1.232.887,88	22,35	1.177.307,36	10,90	262.714,82	22,31
Multi risc comunitats		3.541.557,45	7,46	695.790,32	19,65	676.630,13	6,27	145.366,55	21,48
Multi risc comerços		1.901.674,84	4,01	394.073,70	20,72	361.926,16	3,35	66.755,68	18,44
Multi risc industrials		2.772.451,55	5,84	504.110,91	18,18	522.349,39	4,84	96.013,70	18,38
Altres multi risc		359.049,42	0,76	40.734,13	11,34	92.150,24	0,85	12.385,39	13,44
Total no vida		47.477.945,32	100,00	6.789.107,42	14,30	10.797.434,49	100,00	1.457.336,80	13,50

**DEC 2015. Catalunya.**  
**Agents d'assegurances vinculats**  
**Primes intermediades dels principals rams no vida**





BARCELONA		VOLUM TOTAL DE NEGOCI				NOVA PRODUCCIÓ			
RAMS NO VIDA		Primes intermediades	% Primes	Comissions (€)	Mitjana % comissió	Primes intermediades	% Primes	Comissions (€)	Mitjana % comissió
Accidents		664.052,05	2,17	138.307,13	20,83	185.614,32	2,47	38.960,00	20,99
Malaltia		702.301,30	2,30	76.483,99	10,89	148.616,70	1,97	13.913,71	9,36
Assistència sanitària		6.266.850,58	20,50	692.755,10	11,05	1.104.610,72	14,68	123.798,41	11,21
Dependència		210.896,82	0,69	26.703,81	12,66	18.708,59	0,25	2.199,11	11,75
Vehicles		11.973.636,42	39,17	1.254.280,24	10,48	3.531.885,27	46,93	350.052,01	9,91
Transports		339.010,92	1,11	77.065,31	22,73	94.185,70	1,25	19.098,77	20,28
Incendis i elements naturals		2.300,19	0,01	515,42	22,41	157,25	0,00	39,71	25,25
Altres danys als béns	Assegurances agràries combinades	2.046,46	0,01	327,43	16,00	29,02	0,00	4,64	15,99
	Robatori o altres	54.127,71	0,18	2.217,69	4,10	3.866,76	0,05	472,64	12,22
	Avaria de maquinària	19.955,51	0,07	962,24	4,82	326,63	0,00	195,80	59,95
RC en general	Riscs nuclears	0,00	0,00	0,00	0,00	0,00	0,00	0,00	0,00
	Altres riscs	1.525.347,54	4,99	219.851,03	14,41	272.579,94	3,62	36.855,48	13,52
Crèdit		660,15	0,00	120,32	18,23	0,00	0,00	0,00	0,00
Caució		0,00	0,00	0,00	0,00	0,00	0,00	0,00	0,00
Pèrdues diverses		42.214,09	0,14	8.303,86	19,67	10.383,40	0,14	1.925,77	18,55
Defensa jurídica		253.199,43	0,83	54.031,91	21,34	58.026,77	0,77	11.111,92	19,15
Assistència		37.882,03	0,12	8.706,19	22,98	13.940,31	0,19	1.893,91	13,59
Defuncions		276.492,74	0,90	52.196,09	18,88	93.704,26	1,25	16.095,51	17,18
Multi risc Llar		3.284.636,61	10,75	691.144,24	21,04	883.476,83	11,74	191.083,95	21,63
Multi risc comunitats		1.807.350,99	5,91	356.278,08	19,71	392.290,57	5,21	79.926,50	20,37
Multi risc comerços		1.089.119,45	3,56	200.573,52	18,42	244.082,18	3,24	42.349,90	17,35
Multi risc industrials		1.776.742,93	5,81	319.179,44	17,96	385.259,86	5,12	71.460,75	18,55
Altres multi risc		236.082,15	0,77	29.164,60	12,35	83.762,17	1,11	10.725,12	12,80
<b>Total no vida</b>		<b>30.564.906,07</b>	<b>100,00</b>	<b>4.209.167,64</b>	<b>13,77</b>	<b>7.525.507,25</b>	<b>100,00</b>	<b>1.012.163,61</b>	<b>13,45</b>





GIRONA		VOLUM TOTAL DE NEGOCI				NOVA PRODUCCIÓ			
RAMS NO VIDA		Primes intermediades	% Primes	Comissions (€)	Mitjana % comissió	Primes intermediades	% Primes	Comissions (€)	Mitjana % comissió
Accidents		92.978,36	1,69	14.436,64	15,53	7.889,84	0,76	1.551,82	19,67
Malaltia		35.634,45	0,65	5.776,63	16,21	5.791,76	0,56	997,27	17,22
Assistència sanitària		157.822,67	2,86	13.152,41	8,33	14.674,30	1,41	1.500,39	10,22
Dependència		92.246,04	1,67	8.894,15	9,64	31.708,94	3,05	2.572,28	8,11
Vehicles		2.225.658,04	40,37	305.540,19	13,73	502.012,64	48,33	61.451,34	12,24
Transports		23.013,62	0,42	3.761,71	16,35	5.073,43	0,49	872,82	17,20
Incendis i elements naturals		104,70	0,00	22,49	21,48	0,00	0,00	0,00	0,00
Altres danys als béns	Assegurances agràries combinades	196.912,21	3,57	9.692,45	4,92	83.064,77	8,00	4.652,72	5,60
	Robatori o altres	37.097,45	0,67	1.283,39	3,46	7.196,92	0,69	736,79	10,24
	Avaria de maquinària	646,22	0,01	80,52	12,46	0,00	0,00	0,00	0,00
RC en general	Riscs nuclears	0,00	0,00	0,00	0,00	0,00	0,00	0,00	0,00
	Altres riscs	87.016,38	1,58	15.503,56	17,82	21.980,03	2,12	3.466,77	15,77
Crèdit		0,00	0,00	0,00	0,00	0,00	0,00	0,00	0,00
Caució		0,00	0,00	0,00	0,00	0,00	0,00	0,00	0,00
Pèrdues diverses		2.604,45	0,05	494,19	18,97	663,49	0,06	117,06	17,64
Defensa jurídica		82.115,05	1,49	12.877,93	15,68	3.325,69	0,32	568,56	17,10
Assistència		5.981,07	0,11	821,75	13,74	1.668,81	0,16	300,15	17,99
Defuncions		23.330,08	0,42	2.894,85	12,41	14.957,69	1,44	1.463,22	9,78
Multi risc Llar		991.663,21	17,99	267.593,16	26,98	100.499,05	9,68	29.240,88	29,10
Multi risc comunitats		1.068.131,66	19,38	221.091,26	20,70	179.949,89	17,32	43.863,00	24,38
Multi risc comerços		197.485,88	3,58	46.564,32	23,58	30.001,90	2,89	5.894,48	19,65
Multi risc industrials		176.999,62	3,21	33.417,68	18,88	22.407,15	2,16	4.610,83	20,58
Altres multi risc		15.316,58	0,28	2.727,06	17,80	5.864,88	0,56	1.279,70	21,82
<b>Total no vida</b>		<b>5.512.757,74</b>	<b>100,00</b>	<b>966.626,34</b>	<b>17,53</b>	<b>1.038.731,18</b>	<b>100,00</b>	<b>165.140,08</b>	<b>15,90</b>



LLEIDA		VOLUM TOTAL DE NEGOCI				NOVA PRODUCCIÓ			
RAMS NO VIDA		Primes intermediades	% Primes	Comissions (€)	Mitjana % comissió	Primes intermediades	% Primes	Comissions (€)	Mitjana % comissió
Accidents		144.519,87	2,92	18.104,37	12,53	86.029,61	8,37	6.074,19	7,06
Malaltia		189.392,96	3,83	28.114,91	14,84	9.805,49	0,95	1.387,20	14,15
Assistència sanitària		873.872,50	17,67	76.633,95	8,77	185.157,83	18,02	19.709,56	10,64
Dependència		0,00	0,00	0,00	0,00	0,00	0,00	0,00	0,00
Vehicles		1.832.209,60	37,04	185.558,54	10,13	438.289,88	42,67	32.788,97	7,48
Transports		105.748,62	2,14	18.555,63	17,55	7.868,56	0,77	1.347,29	17,12
Incendis i elements naturals		22,00	0,00	4,00	18,18	0,00	0,00	0,00	0,00
Altres danys als béns	Assegurances agràries combinades	6.141,86	0,12	740,38	12,05	777,55	0,08	2,01	0,26
	Robatori o altres	850,00	0,02	99,00	11,65	0,00	0,00	0,00	0,00
	Avaria de maquinària	31.702,13	0,64	4.836,08	15,25	7.434,31	0,72	1.114,25	14,99
RC en general	Riscs nuclears	0,00	0,00	0,00	0,00	0,00	0,00	0,00	0,00
	Altres riscs	229.321,14	4,64	29.167,44	12,72	63.229,33	6,16	4.460,67	7,05
Crèdit		0,00	0,00	0,00	0,00	0,00	0,00	0,00	0,00
Caució		0,00	0,00	0,00	0,00	0,00	0,00	0,00	0,00
Pèrdues diverses		13.915,46	0,28	2.854,87	20,52	3.772,48	0,37	662,94	17,57
Defensa jurídica		9.635,34	0,19	2.437,40	25,30	759,00	0,07	194,00	25,56
Assistència		32.343,00	0,65	7.806,83	24,14	3.686,00	0,36	873,83	23,71
Defuncions		6.887,04	0,14	1.472,64	21,38	446,00	0,04	87,49	19,62
Multi risc Llar		431.771,79	8,73	94.269,11	21,83	80.361,87	7,82	17.411,15	21,67
Multi risc comunitats		280.719,12	5,67	48.960,21	17,44	41.836,53	4,07	10.027,38	23,97
Multi risc comerços		343.088,03	6,94	92.449,98	26,95	42.010,95	4,09	9.818,80	23,37
Multi risc industrials		312.849,61	6,32	54.201,37	17,33	55.664,03	5,42	9.432,64	16,95
Altres multi risc		101.841,55	2,06	7.279,79	7,15	142,00	0,01	25,00	17,61
<b>Total no vida</b>		<b>4.946.831,62</b>	<b>100,00</b>	<b>673.546,50</b>	<b>13,62</b>	<b>1.027.271,42</b>	<b>100,00</b>	<b>115.417,37</b>	<b>11,24</b>



Generalitat de Catalunya  
 Departament de la Vicepresidència  
 i d'Economia i Hisenda  
**Direcció General de Política Financera,  
 Assegurances i Tresor**

TARRAGONA RAMS NO VIDA		VOLUM TOTAL DE NEGOCI				NOVA PRODUCCIÓ			
		Primes intermediades	% Primes	Comissions (€)	Mitjana % comissió	Primes intermediades	% Primes	Comissions (€)	Mitjana % comissió
Accidents		165.302,46	2,56	32.732,92	19,80	32.177,33	2,67	6.475,67	20,12
Malaltia		75.927,38	1,18	6.803,59	8,96	13.712,23	1,14	1.785,73	13,02
Assistència sanitària		248.604,11	3,85	20.364,27	8,19	47.753,73	3,96	3.714,75	7,78
Dependència		0,00	0,00	0,00	0,00	0,00	0,00	0,00	0,00
Vehicles		3.539.685,41	54,85	405.203,01	11,45	715.703,01	59,35	78.431,56	10,96
Transports		67.624,80	1,05	11.516,08	17,03	14.090,14	1,17	1.998,46	14,18
Incendis i elements naturals		6.649,44	0,10	774,64	11,65	0,00	0,00	0,00	0,00
Altres danys als béns	Assegurances agràries combinades	1.075,53	0,02	215,08	20,00	0,00	0,00	0,00	0,00
	Robatori o altres	1.246,95	0,02	196,15	15,73	0,00	0,00	0,00	0,00
	Avaria de maquinària	8.841,31	0,14	1.229,49	13,91	0,00	0,00	0,00	0,00
RC en general	Riscs nuclears	0,00	0,00	0,00	0,00	0,00	0,00	0,00	0,00
	Altres riscs	312.939,68	4,85	50.072,40	16,00	95.302,11	7,90	15.220,86	15,97
Crèdit		0,00	0,00	0,00	0,00	0,00	0,00	0,00	0,00
Caució		0,00	0,00	0,00	0,00	0,00	0,00	0,00	0,00
Pèrdues diverses		79,46	0,00	14,97	18,84	0,00	0,00	0,00	0,00
Defensa jurídica		18.618,39	0,29	3.992,33	21,44	2.441,72	0,20	327,52	13,41
Assistència		4.098,49	0,06	784,25	19,14	394,22	0,03	60,46	15,34
Defuncions		25.471,49	0,39	3.164,64	12,42	1.596,73	0,13	514,67	32,23
Multi risc Llar		808.279,30	12,52	179.881,37	22,25	112.969,61	9,37	24.978,84	22,11
Multi risc comunitats		385.355,68	5,97	69.460,77	18,03	62.553,14	5,19	11.549,67	18,46
Multi risc comerços		271.981,48	4,21	54.485,88	20,03	45.831,13	3,80	8.692,50	18,97
Multi risc industrials		505.859,39	7,84	97.312,42	19,24	59.018,35	4,89	10.509,48	17,81
Altres multi risc		5.809,14	0,09	1.562,68	26,90	2.381,19	0,20	355,57	14,93
<b>Total no vida</b>		<b>6.453.449,89</b>	<b>100,00</b>	<b>939.766,94</b>	<b>14,56</b>	<b>1.205.924,64</b>	<b>100,00</b>	<b>164.615,74</b>	<b>13,65</b>



## 7. Distribució de la cartera d'assegurances en rams de vida

**Catalunya.** Volum total de negoci.

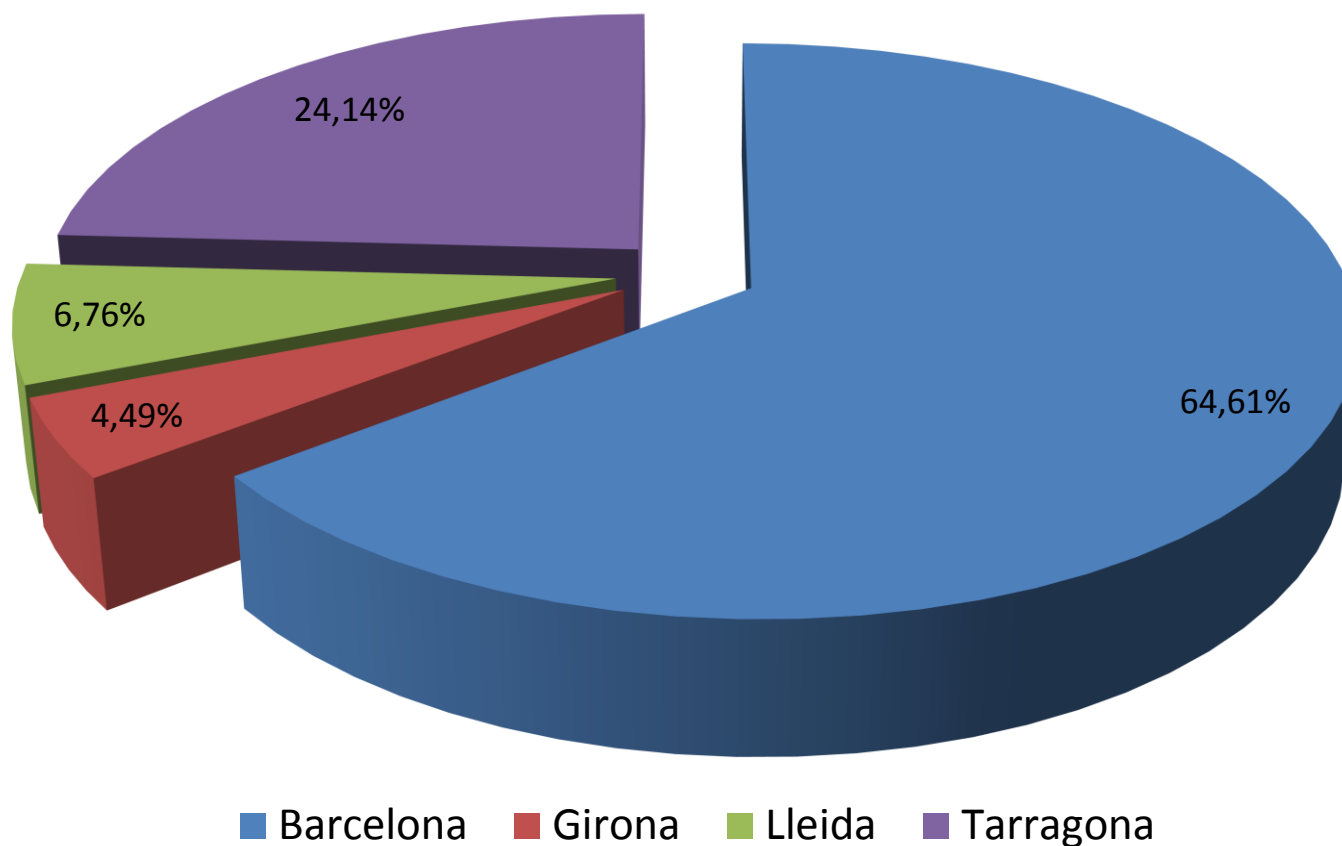
<b>Províncies</b>	<b>Primes intermediades</b>	<b>%</b>	<b>Comissions</b>	<b>Mitjana % comissió</b>
Barcelona	9.942.787,53 €	64,61%	263.431,83 €	2,61%
Girona	690.343,73 €	4,49%	16.483,36 €	2,39%
Lleida	1.040.442,08 €	6,76%	25.103,22 €	2,41%
Tarragona	3.714.853,65 €	24,14%	46.460,20 €	1,25%
<b>Total</b>	<b>15.388.426,99 €</b>	<b>100,00%</b>	<b>351.478,61 €</b>	<b>2,28%</b>

**Catalunya.** Nova producció.

<b>Províncies</b>	<b>Primes intermediades</b>	<b>%</b>	<b>Comissions</b>	<b>Mitjana % comissió</b>
Barcelona	3.918.897,96 €	58,66%	64.164,22 €	1,64%
Girona	204.779,42 €	3,07%	3.827,58 €	1,87%
Lleida	376.260,43 €	5,63%	2.516,36 €	0,67%
Tarragona	2.181.172,23 €	32,65%	7.009,01 €	0,32%
<b>Total</b>	<b>6.681.110,04 €</b>	<b>100,00%</b>	<b>77.517,17 €</b>	<b>1,16%</b>

El volum més important dels rams de vida s'intermedia a Barcelona. En volum total de negoci, les primes intermediades per rams de vida s'elevan a 9.942.787,53€ i respecte al total Catalunya (15.388.426,99 €) representen el 64,61 %, és a dir, més de la meitat, tal com queda reflectit en el primer quadre.

## DEC 2015. Catalunya. Agents d'assegurances vinculats Primes intermediades en rams de vida





## 8. Dades comptables

### Catalunya

	Barcelona	Girona	Lleida	Tarragona	Total	%
Inversió / Valor afegit						
Valor afegit al cost dels factors	2.728.487,00 €	560.674,88 €	639.134,26 €	851.991,05 €	4.780.287,19 €	
Inversió bruta en béns materials	270.239,03 €	0,00 €	60.104,29 €	0,00 €	330.343,32 €	
1. Ingressos de l'activitat de mediació d'assegurances						
Comissions rebudes de les entitats asseguradores	4.839.598,21 €	918.217,47 €	786.930,95 €	1.067.554,62 €	7.612.301,25 €	97,52%
Ingressos financers	29.816,97 €	42,12 €	57,14 €	3.919,64 €	33.835,87 €	0,43%
Altres ingressos	24.315,37 €	73.671,37 €	30.677,64 €	30.782,50 €	159.446,88 €	2,04%
<i>Total ingressos</i>	<i>4.893.730,55 €</i>	<i>991.930,96 €</i>	<i>817.665,73 €</i>	<i>1.102.256,76 €</i>	<i>7.805.584,00 €</i>	<i>100,00%</i>
2. Despeses de l'activitat de mediació d'assegurances						
Costos de personal en metàl·lic o en espècie	2.262.072,79 €	267.522,03 €	422.132,84 €	575.567,33 €	3.527.294,99 €	64,32%
Comissions abonades als auxiliars externs	19.714,96 €	56.159,83 €	0,00 €	24.890,98 €	100.765,77 €	1,84%
Formació contínua	4.811,50 €	3.800,40 €	1.875,00 €	1.095,80 €	11.582,70 €	0,21%
Despeses financeres	81.620,49 €	5.913,25 €	20.267,65 €	6.827,71 €	114.629,10 €	2,09%
Altres despeses	1.227.616,31 €	165.697,75 €	159.797,48 €	176.445,61 €	1.729.557,15 €	31,54%
<i>Total despeses</i>	<i>3.595.836,05 €</i>	<i>499.093,26 €</i>	<i>604.072,97 €</i>	<i>784.827,43 €</i>	<i>5.483.829,71 €</i>	<i>100,00%</i>
<i>Total ingressos - despeses</i>	<i>1.297.894,50 €</i>	<i>492.837,70 €</i>	<i>213.592,76 €</i>	<i>317.429,33 €</i>	<i>2.321.754,29 €</i>	



El valor afegit al cost dels factors és la renda bruta de les activitats d'explotació després d'ajustar l'efecte de les subvencions d'explotació i els impostos indirectes.

Per tal de calcular-lo se sumen les partides següents del Pla General Comptable: les comissions (70 i/o 75), les subvencions oficials a l'explotació rebudes de les administracions públiques (740) i les partides d'altres ingressos (752/759), i es resten les compres (60), els serveis exteriors (62) i els altres tributs: IBI, IAE, ITP i AJD, taxes i altres impostos indirectes (631). Els nombres entre parèntesi representen els codis corresponents del Pla General Comptable.

En els apartats d'ingressos i de despeses del quadre anterior s'ha afegit a la dreta de les dades agregades corresponents el pes que representa cada partida d'ingressos i cada partida de despeses sobre el seu respectiu total.

De l'estudi de les despeses de l'activitat de mediació d'assegurances destaca que els costos de personal tenen un pes molt important, més d'un 50% del total de les despeses en les dades agregades referides a Catalunya (concretament un 64,32%). En l'apartat dels ingressos, les comissions percebudes de les entitats asseguradores representen un 97,52% del total.

En les dades agregades de Catalunya, les despeses totals (5.483.829,71 €) sobre els ingressos totals (7.805.584,00 €) representen un 70,26%.