

# **Anàlisi de la Documentació Estadística i Comptable de l'any 2015 dels corredors d'assegurances i de les societats de corredoria d'assegurances**

Subdirecció General d'Entitats de Crèdit, Asseguradores i Mediadors  
Àrea de Mediadors d'Assegurances i Perits



Generalitat de Catalunya  
Departament de la Vicepresidència  
i d'Economia i Hisenda  
**Direcció General de Política Financera,  
Assegurances i Tresor**



## Índex

0. Introducció.....	3
1. Distribució geogràfica .....	4
2. Estructura de l'organització .....	6
2.1. Mitjans personals i formació .....	6
2.2. Dimensió empresarial.....	14
2.3. Mitjans materials .....	15
3. Distribució de la cartera d'asseguradores segons el número d'entitats asseguradores .	16
4. Distribució de la cartera d'asseguradores en xarxa pròpia i externa .....	19
5. Volum total de negoci intermediat classificat en trams .....	25
6. Distribució de la cartera d'asseguradores en vida i no vida .....	29
7. Distribució de la cartera d'asseguradores en rams no vida .....	31
8. Distribució de la cartera d'asseguradores en rams de vida .....	43
9. Dades comptables.....	49



## 0. Introducció

Em complau presentar un altre any aquest resum de les dades facilitades pels corredors d'assegurances i les societats de corredoria d'assegurances que han exercit la seva activitat durant l'exercici 2015 sota la supervisió de la Direcció General de Política Financera, Assegurances i Tresor.

L'Ordre ECO/326/2011, de 7 de novembre, dels llibres registre i el deure d'informació estadística i comptable i de negoci dels mediadors d'assegurances i reassegurances privades va establir en el seu article 1 que les persones físiques i jurídiques que exerceixen l'activitat de corredoria d'assegurances resten obligades a portar els llibres registre i sotmeses a les obligacions comptables i deures d'informació que exigeix el Reial Decret 764/2010, d'11 de juny, i a trametre a la Direcció General de Política Financera, Assegurances i Tresor per mitjans telemàtics la Documentació estadísticocomptable anual fins al 30 d'abril de l'any següent a què es refereix la informació.

L'any 2011 es va incloure aquesta actuació en l'estadística oficial, a iniciativa de l'Àrea de Mediadors d'Assegurances i Perits. El Decret 165/2014, de 23 de desembre, pel qual s'aprova el Programa anual d'actuació estadística per a l'any 2015 la inclou sota el títol "Estadística del sector de la mediació d'assegurances privades" dins de l'apartat "Sectors productius" i desenvolupa l'activitat "Estadística del sector financer i d'assegurances".

Com a principals xifres destacarem que, dels 588 corredors d'assegurances, 181 són persones físiques i 407 són persones jurídiques, societats de corredoria d'assegurances. S'emplea un total de 3.185 persones.

Es gestiona un volum total de cartera d'assegurances que ascendeix a 689.677.764,51€. Les primes d'assegurances no vida s'elevan a 585.822.003,85€, un 84,94% del total, i la resta correspon a les primes d'assegurança de vida, que s'elevan a 103.855.760,66€, un 15,06% del total.

Espero que us sigui d'utilitat la informació que ara posem a la vostra disposició.

El director general

Josep M. Sánchez Pascual

Barcelona, 14 de juliol de 2016

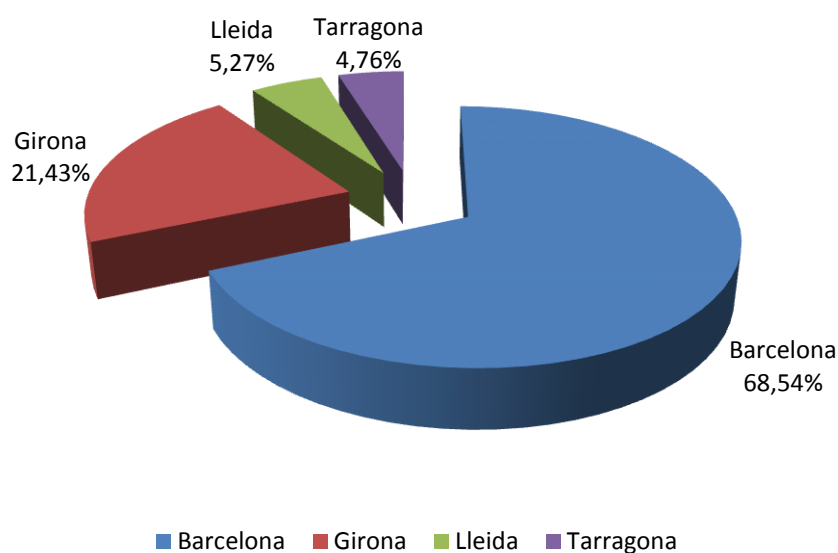
## 1. Distribució geogràfica

Nombre:

Província	Societats de		Total
	Corredors	corredoria	
Barcelona	125	278	403
Girona	39	87	126
Lleida	7	24	31
Tarragona	10	18	28
<b>Total</b>	<b>181</b>	<b>407</b>	<b>588</b>

Percentatge sobre el total de Catalunya:

Província	Societats de		Total
	Corredors	corredoria	
Barcelona	69,06%	68,30%	68,54%
Girona	21,55%	21,38%	21,43%
Lleida	3,87%	5,90%	5,27%
Tarragona	5,52%	4,42%	4,76%
<b>Total</b>	<b>100,00%</b>	<b>100,00%</b>	<b>100,00%</b>



Percentatge atenent a la personalitat de l'empresa:

Província	Corredors	Societats de corredoria	Total
Barcelona	31,02%	68,98%	100,00%
Girona	30,95%	69,05%	100,00%
Lleida	22,58%	77,42%	100,00%
Tarragona	35,71%	64,29%	100,00%
Total	30,78%	69,22%	100,00%

No hi ha diferències significatives en el percentatge sobre el total dels corredors (persones físiques) i de les societats de corredoria (persones jurídiques) atenent a la seva distribució geogràfica.

Per a corredors, el percentatge varia entre el 22,58% sobre el total a Lleida i el 35,71% sobre el total a Tarragona. Per a societats de corredoria, per diferència, obtenim el màxim percentatge a Lleida, amb el 77,42% sobre el total i el mínim a Tarragona amb el 64,29%.

Les societats de corredoria d'assegurances són societats mercantils que adopten les següents formes:

	Nombre	%
Societats de responsabilitat limitada	394	96,81%
Societats anònimes	13	3,19%
	407	100,00%

## 2. Estructura de l'organització

### 2.1. Mitjans personals i formació

#### Formació prèvia:

Catalunya	Nombre de persones		Total	Formació prèvia		
	Homes	Dones		Grup A	Grup B	Grup C
Òrgan de direcció	502	184	686	582	54	50
Personal empleat	273	804	1.077	175	562	340
Auxiliar extern	906	439	1.345	160	95	1.090
Auxiliar assessor	22	6	28	13	7	8
Altres personal	26	23	49	14	9	26
	1.729	1.456	3.185	944	727	1.514

A Catalunya, de les 3.185 persones que treballen en el sector, 1.729 són homes (54,29%) i 1.456 són dones (45,71%).

Respecte a la formació prèvia, 944 tenen la formació requerida al grup A (29,64%), 727 la del grup B (22,83%) i 1.514 la del grup C (47,54%).

#### Formació continuada:

Catalunya	Nombre de persones	Nivell				Hores (Nre.)	Mitjans		Despesa (en €)
		1	2	3	4		Interns	Externs	
Òrgan de direcció	686	46	119	152	168	17.136,05	81	149	120.940,37
Personal empleat	1.077	79	167	60	154	28.950,95	85	135	158.756,66
Auxiliar extern	1.345	43	49	8	44	11.122,00	55	20	15.452,78
Auxiliar assessor	28	2	4	1	6	385,00	4	2	2.210,00
Altres personal	49	0	0	0	0	916,30	3	4	1.026,45
	3.185					58.510,30			298.386,26

Nivells:

- 1: Elemental
- 2: Reciclatge
- 3: Gestió i administració d'empreses de corredoria d'assegurances
- 4: Branques i/o productes específics



### **Formació prèvia:**

Els requisits de formació prèvia i continuada estan regulats actualment:

- Pel *Real Decreto 764/2010, de 11 de junio, por el que se desarrolla la Ley 26/2006, de 17 de julio, de mediación de seguros y reaseguros privados en materia de información estadístico-contable y del negocio, y de competencia profesional* i per la modificació d'aquest per mitjà del *Real Decreto 1490/2011, de 24 de octubre*.
- Per la *Resolución de 18 de febrero de 2011, de la Dirección General de Seguros y Fondos de Pensiones, por la que se establecen los requisitos y principios básicos de los programas de formación para los mediadores de seguros, corredores de reaseguros y demás personas que participen directamente en la mediación de los seguros y reaseguros privados*.

Les categories de formació establertes per l'article 10 del *Real Decreto 764/2010* són les següents:

Grup A: Corredors d'assegurances (persones físiques) i al menys la meitat de les persones que integrin l'òrgan de direcció de les societats de corredoria i, en tot cas, les persones que exerceixin la direcció tècnica.

Grup B: Empleats dels corredors d'assegurances que exerceixin funcions d'assessorament i assistència als clients i participin directament en la mediació de les assegurances. Auxiliars assessors persones físiques i al menys la meitat de les persones que integrin l'òrgan de direcció dels auxiliars assessors, persones jurídiques. Empleats dels auxiliars assessors que prestin assistència en la gestió, execució i formalització dels contractes d'assegurança o en cas de sinistre.

Grup C: Auxiliars externs i empleats que desenvolupin funcions auxiliars de captació de clients o de tramitació administrativa, sense prestar assessorament ni assistència als clients en la gestió, execució o formalització dels contractes o en cas de sinistre.

### **Formació continuada:**

Les xifres corresponents als nivells formatius són recomptes de les respostes afirmatives. En els models aquest apartat es pot contestar afirmativament o negativament (S/N). Quant als mitjans interns o externs emprats en la formació, també es tracta d'un recompte, com en el cas dels nivells formatius anterior.

En canvi, el nombre d'hores de formació i la despesa en euros reflectida són sumatoris, l'agregat de totes les respostes rebudes.

A Catalunya, el sumatori del personal de direcció, el personal empleat, els auxiliars externs i assessors i l'altre personal ascendeix a 3.185 persones, que fan en total 58.510,30 hores de formació amb una despesa de 298.386,26 euros.

També es declaren 28 auxiliars assessors, quan en el Registre administratiu únicament en consten 7.



Formació prèvia:

Corredors	Nombre de persones		Total	Formació prèvia		
	Homes	Dones		Grup A	Grup B	Grup C
Òrgan de direcció	129	49	178	162	7	9
Personal empleat	19	101	120	15	52	53
Auxiliar extern	34	22	56	7	22	27
Auxiliar assessor	1	0	1	0	1	0
Altres personal	5	6	11	3	1	7
	188	178	366	187	83	96

Observem un percentatge superior d'homes respecte a les dones en l'òrgan de direcció (72,47% d'homes), i en el personal empleat es dona la situació oposada, amb 101 dones respecte al total de 120, un 84,17%.

Formació continuada:

Corredors	Nombre de persones	Nivell				Hores (Nre.)	Mitjans		Despesa (en €)
		1	2	3	4		Interns	Externs	
Òrgan de direcció	178	12	29	27	45	3.899,80	21	33	39.444,86
Personal empleat	120	10	23	4	24	3.710,15	15	19	29.542,76
Auxiliar extern	56	4	8	1	6	603,00	6	3	1.308,00
Auxiliar assessor	1	0	0	0	1	0,00	1	0	0,00
Altres personal	11	0	0	0	0	116,00	0	0	0,00
	366					8.328,95			70.295,62

Pel que fa als corredors, el nivell formatiu amb més respostes és el de branques i/o productes específics per l'òrgan de direcció i el personal empleat, i el de reciclatge pel personal auxiliar extern. Els mitjans emprats són majoritàriament externs en el cas de la formació continuada del personal de l'òrgan de direcció i del personal empleat, i interns per al personal auxiliar.



Formació prèvia:

Societats de corredoria	Nombre de persones		Total	Formació prèvia		
	Homes	Dones		Grup A	Grup B	Grup C
Òrgan de direcció	373	135	508	420	47	41
Personal empleat	254	703	957	160	510	287
Auxiliar extern	872	417	1.289	153	73	1.063
Auxiliar assessor	21	6	27	13	6	8
Altre personal	21	17	38	11	8	19
	1.541	1.278	2.819	757	644	1.418

En les societats de corredoria, el 73,43% de persones de l'òrgan de direcció són homes. En canvi, en el personal empleat el 73,45% són dones.

Formació continuada:

Societats de corredoria	Número	Nivell				Hores (Nre.)	Mitjans		Despesa (en €)
		1	2	3	4		Interns	Externs	
Òrgan de direcció	508	34	90	125	123	13.236,25	60	116	81.495,51
Personal empleat	957	69	144	56	130	25.240,80	70	116	129.213,90
Auxiliar extern	1.289	39	41	7	38	10.519,00	49	17	14.144,78
Auxiliar assessor	27	2	4	1	5	385,00	3	2	2.210,00
Altre personal	38	0	0	0	0	800,30	3	4	1.026,45
	2.819					50.181,35			228.090,64

Pel que fa a les societats de corredoria, el nivell formatiu amb més respostes per al personal de direcció també és el de gestió i administració d'empreses de corredoria d'assegurances, i el de reciclatge per als empleats i per al personal auxiliar extern. S'empren majoritàriament mitjans externs per a la formació de l'òrgan de direcció i del personal empleat, i mitjans interns per al personal auxiliar extern.

### Distribució territorial:

Formació prèvia:

Barcelona	Nombre de persones		Total	Formació prèvia		
	Homes	Dones		Grup A	Grup B	Grup C
Òrgan de direcció	323	132	455	390	33	32
Personal empleat	210	556	766	105	412	249
Auxiliar extern	664	325	989	94	82	813
Auxiliar assessor	17	6	23	13	7	3
Altres personal	19	21	40	10	7	23
	1.233	1.040	2.273	612	541	1.120

Formació continuada:

Barcelona	Nombre de persones	Nivell				Hores (Nre.)	Mitjans		Despesa (en €)
		1	2	3	4		Interns	Externs	
Òrgan de direcció	455	32	68	97	104	10.906,40	51	97	67.647,31
Personal empleat	766	50	106	38	103	20.854,45	54	90	106.415,31
Auxiliar extern	989	27	34	6	30	8.786,00	32	16	9.363,28
Auxiliar assessor	23	2	3	1	5	305,00	4	2	1.410,00
Altres personal	40	0	0	0	0	845,00	2	4	1.026,45
	2.273					41.696,85			185.862,35

A Barcelona el nivell formatiu amb més respostes per al personal de direcció és el de branques i/o productes específics i el de reciclatge per als empleats i el personal auxiliar extern. Es fan servir majoritàriament mitjans externs per a impartir-los, excepte en el cas del personal auxiliar extern, on els mitjans són interns.

La despesa total, de 185.862,35 euros, representa el 62,29% del total de Catalunya.



**Direcció General de Política Financera,  
 Assegurances i Tresor**

Formació prèvia:

Girona	Nombre de persones		Total	Formació prèvia		
	Homes	Dones		Grup A	Grup B	Grup C
Òrgan de direcció	125	34	159	138	12	9
Personal empleat	40	150	190	42	86	62
Auxiliar extern	145	67	212	64	12	136
Auxiliar assessor	0	0	0	0	0	0
Altre personal	3	2	5	3	0	2
	313	253	566	247	110	209

Formació continuada:

Girona	Nombre de persones	Nivell				Hores (Nre.)	Mitjans		Despesa (en €)
		1	2	3	4		Inters	Externs	
Òrgan de direcció	159	8	37	38	49	4.063,15	18	41	34.105,47
Personal empleat	190	22	40	14	37	4.150,00	22	32	23.834,53
Auxiliar extern	212	13	10	1	10	1.303,00	16	3	4.723,50
Auxiliar assessor	0	0	0	0	0	0,00	0	0	0,00
Altre personal	5	0	0	0	0	30,00	0	0	0,00
	566					9.546,15			62.663,50

A Girona el nivell formatiu amb més respostes en la formació de l'òrgan de direcció i del personal empleat és el de branques i/o productes específics. En canvi, la majoria de respostes dels auxiliars externs es refereixen al nivell elemental.

La despesa total, de 62.663,50 euros, representa el 21% del total de Catalunya.



**Direcció General de Política Financera,  
 Assegurances i Tresor**

Formació prèvia:

Lleida	Nombre de persones		Total	Formació prèvia		
	Homes	Dones		Grup A	Grup B	Grup C
Òrgan de direcció	30	9	39	27	7	5
Personal empleat	14	59	73	16	41	16
Auxiliar extern	22	15	37	0	1	36
Auxiliar assessor	5	0	5	0	0	5
Altre personal	3	0	3	0	2	1
	74	83	157	43	51	63

Formació continuada:

Lleida	Nombre de persones	Nivell				Hores (Nre.)	Mitjans		Despesa (en €)
		1	2	3	4		Inters	Externs	
Òrgan de direcció	39	4	7	9	9	1.369,50	4	4	14.722,09
Personal empleat	73	6	11	5	9	2.600,50	4	5	24.112,78
Auxiliar extern	37	2	4	1	4	471,00	3	1	1.326,00
Auxiliar assessor	5	0	1	0	1	80,00	0	0	800,00
Altre personal	3	0	0	0	0	41,30	1	0	0,00
	157					4.562,30			40.960,87

A Lleida els nivells formatius amb més respostes per al personal de direcció són els de gestió i administració d'empreses de corredoria d'assegurances i de branques i/o productes específics. Per al personal empleat, en canvi, és el nivell de reciclatge el que té més respostes. S'empren majoritàriament mitjans externs per a la formació del personal empleat, i mitjans interns per al personal auxiliar.

La despesa total, de 40.960,87 euros, representa un 13,72% del total de Catalunya.



**Direcció General de Política Financera,  
 Assegurances i Tresor**

Formació prèvia:

Tarragona	Nombre de persones		Total	Formació prèvia		
	Homes	Dones		Grup A	Grup B	Grup C
Òrgan de direcció	24	9	33	27	2	4
Personal empleat	9	39	48	12	23	13
Auxiliar extern	75	32	107	2	0	105
Auxiliar assessor	0	0	0	0	0	0
Altre personal	1	0	1	1	0	0
	109	80	189	42	25	122

Formació continuada:

Tarragona	Nombre de persones	Nivell				Hores (Nre.)	Mitjans		Despesa (en €)
		1	2	3	4		Interns	Externs	
Òrgan de direcció	33	2	7	8	6	797,00	8	7	4.465,50
Personal empleat	48	1	10	3	5	1.346,00	5	8	4.394,04
Auxiliar extern	107	1	1	0	0	562,00	4	0	40,00
Auxiliar assessor	0	0	0	0	0	0,00	0	0	0,00
Altre personal	1	0	0	0	0	0,00	0	0	0,00
	189					2.705,00			8.899,54

A Tarragona el nivell formatiu amb més respostes per al personal de direcció és el de gestió i administració d'empreses de corredoria d'assegurances. Per al personal empleat, el de reciclatge. S'empren majoritàriament mitjans interns per a la formació del personal de direcció i del personal auxiliar extern i mitjans externs en la formació del personal empleat.

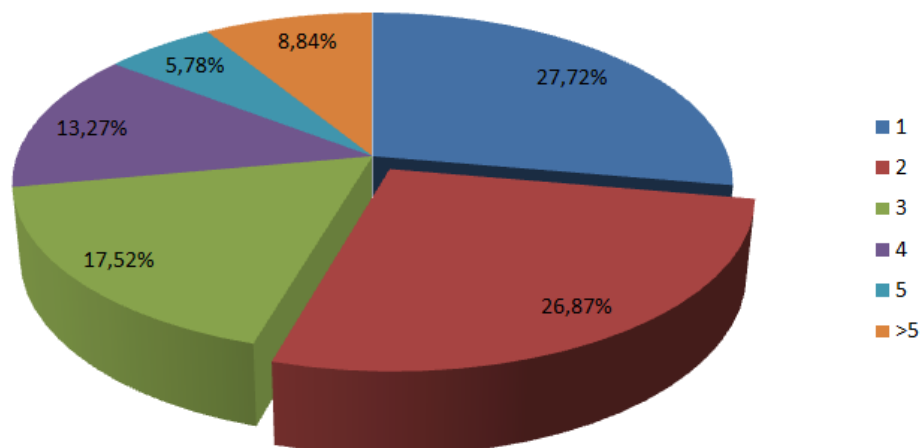
La despesa total, de 8.899,54 euros, representa el 2,98% del total de Catalunya.

## 2.2. Dimensió empresarial

S'han agregat tots els mitjans personals, a excepció del personal auxiliar extern i auxiliar assessor, regulats per l'article 8 de la Llei 26/2006, atès que no formen part de les empreses de mediació ni tenen la condició de mediadors d'assegurances, i a continuació es fa un recompte.

Mitjans personals (sense auxiliars)	Nombre de mediadors	Percentatge	Percentatge acumulat
1	163	27,72%	27,72%
2	158	26,87%	54,59%
3	103	17,52%	72,11%
4	78	13,27%	85,37%
5	34	5,78%	91,16%
6	16	2,72%	93,88%
7	13	2,21%	96,09%
8	5	0,85%	96,94%
9	4	0,68%	97,62%
10	2	0,34%	97,96%
>10	12	2,04%	100,00%
<b>Total</b>	<b>588</b>	<b>100,00%</b>	

**Dimensió empresarial dels corredors i de les societats de corredoria d'assegurances. Catalunya. DEC 2015**





Podem observar que són empreses de dimensió molt petita. Únicament 12 corredors d'assegurances tenen més de 10 treballadors, i representen un 2,04% del total

Si sumem les que disposen d'una o dues persones, acumulem un 54,59%. Si en canvi sumem les que disposen de cinc persones ja es reuneix un 91,16% dels corredors d'assegurances.

### 2.3. Mitjans materials

	Oficines					
	Nombre total	%	Personal afecte a l'activitat	%	Primes intermediades (€)	%
Dades de la seu professional o social	588	91,16%	3.040	96,45%	660.715.771,86	95,80%
Dades de les sucursals	57	8,84%	112	3,55%	28.961.992,65	4,20%
Total	645	100,00%	3.152	100,00%	689.677.764,51	100,00%

Sucursals	Nombre
1 sucursal	17
2 sucursals	4
3 sucursals	1
6 sucursals	1
23 sucursals	1
Total	24

Hi ha 24 corredors d'assegurances que declaren tenir sucursals pròpies, que sumen un total de 57 oficines.

Quant al pes relatiu d'aquestes sucursals dels corredors i les societats de corredoria cal esmentar que representen un 8,84% del total d'oficines, un 3,55% del personal empleat i unes primes intermediades de 28.961.992,65€, equivalent al 4,20% del total.



### 3. Distribució de la cartera d'assegurances segons el número d'entitats asseguradores

#### Corredors:

Entitats asseguradores	Nombre	%	Volum total primes intermediades	%	Nova producció	%
<= 3	16	8,84%	2.077.887,74 €	2,44%	253.182,53 €	1,38%
4-6	47	25,97%	15.394.455,55 €	18,11%	2.776.572,38 €	15,14%
7-15	98	54,14%	49.125.107,39 €	57,78%	11.605.835,36 €	63,27%
> 15	20	11,05%	18.427.787,90 €	21,67%	3.708.920,79 €	20,22%
<b>Total</b>	<b>181</b>	<b>100,00%</b>	<b>85.025.238,58 €</b>	<b>100,00%</b>	<b>18.344.511,06 €</b>	<b>100,00%</b>

#### Societats de corredoria:

Entitats asseguradores	Nombre	%	Volum total primes intermediades	%	Nova producció	%
<= 3	7	1,72%	535.855,43 €	0,09%	272.911,85 €	0,18%
4-6	46	11,30%	19.782.377,48 €	3,27%	3.074.765,85 €	2,02%
7-15	230	56,51%	239.916.928,54 €	39,68%	66.438.182,93 €	43,55%
> 15	124	30,47%	344.417.364,48 €	56,96%	82.755.934,39 €	54,25%
<b>Total</b>	<b>407</b>	<b>100,00%</b>	<b>604.652.525,93 €</b>	<b>100,00%</b>	<b>152.541.795,02 €</b>	<b>100,00%</b>

#### Total:

Entitats asseguradores	Nombre	%	Volum total primes intermediades	%	Nova producció	%
<= 3	23	3,91%	2.613.743,17 €	0,38%	526.094,38 €	0,31%
4-6	93	15,82%	35.176.833,03 €	5,10%	5.851.338,23 €	3,42%
7-15	328	55,78%	289.042.035,93 €	41,91%	78.044.018,29 €	45,67%
> 15	144	24,49%	362.845.152,38 €	52,61%	86.464.855,18 €	50,60%
<b>Total</b>	<b>588</b>	<b>100,00%</b>	<b>689.677.764,51 €</b>	<b>100,00%</b>	<b>170.886.306,08 €</b>	<b>100,00%</b>





**Distribució territorial:**

**Barcelona:**

Entitats asseguradores	Nombre	%	Volum total primes intermediades	%	Nova producció	%
<= 3	17	4,22%	2.343.771,15 €	0,47%	476.025,28 €	0,38%
4-6	68	16,87%	26.295.397,09 €	5,23%	4.518.771,54 €	3,60%
7-15	214	53,10%	192.578.781,44 €	38,29%	51.845.029,81 €	41,29%
> 15	104	25,81%	281.746.077,77 €	56,02%	68.709.288,52 €	54,73%
<b>Total</b>	<b>403</b>	<b>100,00%</b>	<b>502.964.027,45 €</b>	<b>100,00%</b>	<b>125.549.115,15 €</b>	<b>100,00%</b>

**Girona:**

Entitats asseguradores	Nombre	%	Volum total primes intermediades	%	Nova producció	%
<= 3	5	3,97%	233.183,97 €	0,20%	47.271,21 €	0,19%
4-6	16	12,70%	5.225.805,66 €	4,45%	922.061,90 €	3,63%
7-15	78	61,90%	56.039.351,79 €	47,67%	12.754.834,23 €	50,15%
> 15	27	21,43%	56.047.775,77 €	47,68%	11.711.356,48 €	46,04%
<b>Total</b>	<b>126</b>	<b>100,00%</b>	<b>117.546.117,19 €</b>	<b>100,00%</b>	<b>25.435.523,82 €</b>	<b>100,00%</b>

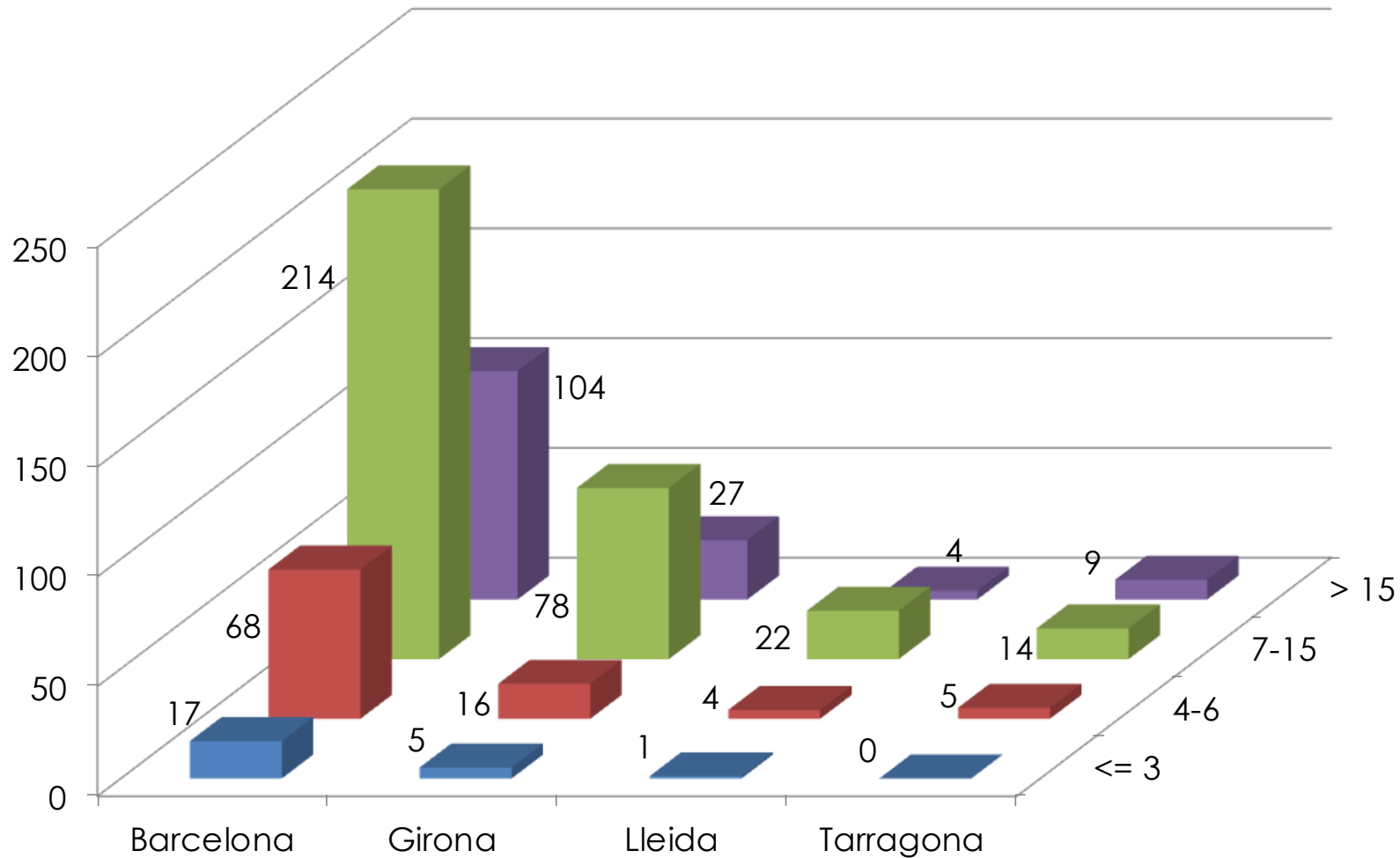
**Lleida:**

Entitats asseguradores	Nombre	%	Volum total primes intermediades	%	Nova producció	%
<= 3	1	3,23%	36.788,05 €	0,10%	2.797,89 €	0,02%
4-6	4	12,90%	2.047.935,94 €	5,38%	136.077,18 €	1,05%
7-15	22	70,97%	28.888.955,00 €	75,87%	11.110.158,13 €	85,65%
> 15	4	12,90%	7.101.506,04 €	18,65%	1.722.088,47 €	13,28%
<b>Total</b>	<b>31</b>	<b>100,00%</b>	<b>38.075.185,03 €</b>	<b>100,00%</b>	<b>12.971.121,67 €</b>	<b>100,00%</b>

**Tarragona:**

Entitats asseguradores	Nombre	%	Volum total primes intermediades	%	Nova producció	%
<= 3	0	0,00%	0,00 €	0,00%	0,00 €	0,00%
4-6	5	17,86%	1.607.694,34 €	5,17%	274.427,61 €	3,96%
7-15	14	50,00%	11.534.947,70 €	37,10%	2.333.996,12 €	33,68%
> 15	9	32,14%	17.949.792,80 €	57,73%	4.322.121,71 €	62,36%
<b>Total</b>	<b>28</b>	<b>100,00%</b>	<b>31.092.434,84 €</b>	<b>100,00%</b>	<b>6.930.545,44 €</b>	<b>100,00%</b>

## Distribució de la cartera d'assegurances intermediada segons el número d'entitats asseguradores. DEC 2015.



#### 4. Distribució de la cartera d'assegurances en xarxa pròpia i externa

**Catalunya.** Volum total de negoci:

	Primes intermediades	Xarxa pròpia	Xarxa de distribució externa		
			Auxiliars externs	Auxiliars assessors	Altres corredors
Corredors	85.025.238,58 € 100,00%	82.124.144,54 € 96,59%	2.050.184,04 € 2,41%	529.586,38 € 0,62%	321.323,62 € 0,38%
Societats de corredoria	604.652.525,93 € 100,00%	518.029.621,20 € 85,67%	81.312.151,49 € 13,45%	4.305.912,49 € 0,71%	1.004.840,75 € 0,17%
Total	689.677.764,51 € 100,00%	600.153.765,74 € 87,02%	83.362.335,53 € 12,09%	4.835.498,87 € 0,70%	1.326.164,37 € 0,19%

En la xarxa de distribució externa, distingim entre els auxiliars externs, els auxiliars assessors i altres corredors que actuen sota la direcció i responsabilitat del corredor que presenta la informació estadística i comptable.

En total, es distribueix per mitjà de la xarxa pròpia un 87,02% de les primes intermediades (600.153.765,74€) i per mitjà dels auxiliars externs un 12,09%. Per mitjà d'auxiliars assessors, únicament el 0,70% i d'altres corredors un 0,19%. Hi ha diferències en la distribució per mitjà d'auxiliars externs entre els corredors i les societats de corredoria d'assegurances. En el cas dels corredors, el personal auxiliar extern aporta un total de 2.050.184,04€, xifra que representa un 2,41% del volum total de les primes intermediades. En canvi, en el cas de les societats de corredoria d'assegurances, els auxiliars externs aporten 81.312.151,49 €, xifra representativa del 13,45% del volum total de les primes intermediades.

Per tant, podem concloure que les societats de corredoria fan servir més les seves xarxes externes que els corredors (persones físiques), encara que el pes del negoci recau sobre la xarxa pròpia.



**Catalunya. Nova producció:**

	Primes intermediades	Xarxa pròpia	Xarxa de distribució externa		
			Auxiliars externs	Auxiliars assessors	Altres corredors
Corredors	18.344.511,06 € 100,00%	17.399.891,25 € 94,85%	173.598,55 € 0,95%	529.586,38 € 2,89%	241.434,88 € 1,32%
Societats de corredoria	152.541.795,02 € 100,00%	127.962.217,66 € 83,89%	22.772.597,65 € 14,93%	1.640.093,27 € 1,08%	166.886,44 € 0,11%
Total	170.886.306,08 € 100,00%	145.362.108,91 € 85,06%	22.946.196,20 € 13,43%	2.169.679,65 € 1,27%	408.321,32 € 0,24%

En la nova producció, observem tendències semblants.

En el cas de les societats de corredoria d'assegurances l'aportació dels auxiliars externs és lleugerament superior que en nova producció en percentatge i representa el 14,93% del total de primes intermediades de nova producció, amb un import de 22.772.597,65 €.

Les xifres de la distribució per mitjà d'auxiliars assessors i altres corredors representen un percentatge superior al del volum total de negoci però molt reduït, tant en corredors com en societats de corredoria.



**Barcelona.** Volum total de negoci:

	Primes intermediades	Xarxa pròpia	Xarxa de distribució externa		
			Auxiliars externs	Auxiliars assessors	Altres corredors
Corredors	58.818.036,23 € 100,00%	56.693.242,80 € 96,39%	1.274.883,43 € 2,17%	529.586,38 € 0,90%	320.323,62 € 0,54%
Societats de corredoria	444.145.991,22 € 100,00%	373.728.727,61 € 84,15%	65.352.406,03 € 14,71%	4.121.044,57 € 0,93%	943.813,01 € 0,21%
Total	502.964.027,45 € 100,00%	430.421.970,41 € 85,58%	66.627.289,46 € 13,25%	4.650.630,95 € 0,92%	1.264.136,63 € 0,25%

**Nova producció:**

	Primes intermediades	Xarxa pròpia	Xarxa de distribució externa		
			Auxiliars externs	Auxiliars assessors	Altres corredors
Corredors	12.800.921,82 € 100,00%	11.977.803,59 € 93,57%	52.096,97 € 0,41%	529.586,38 € 4,14%	241.434,88 € 1,89%
Societats de corredoria	112.748.193,33 € 100,00%	92.686.218,43 € 82,21%	18.277.370,49 € 16,21%	1.626.921,82 € 1,44%	157.682,59 € 0,14%
Total	125.549.115,15 € 100,00%	104.664.022,02 € 83,37%	18.329.467,46 € 14,60%	2.156.508,20 € 1,72%	399.117,47 € 0,32%



**Girona.** Volum total de negoci:

	Primes intermediades	Xarxa pròpia	Xarxa de distribució externa		
			Auxiliars externs	Auxiliars assessors	Altres corredors
Corredors	16.909.677,48 € 100,00%	16.468.334,58 € 97,39%	440.342,90 € 2,60%	0,00 € 0,00%	1.000,00 € 0,01%
Societats de corredoria	100.636.439,71 € 100,00%	92.171.300,79 € 91,59%	8.443.121,45 € 8,39%	0,00 € 0,00%	22.017,47 € 0,02%
Total	117.546.117,19 € 100,00%	108.639.635,37 € 92,42%	8.883.464,35 € 7,56%	0,00 € 0,00%	23.017,47 € 0,02%

**Nova producció:**

	Primes intermediades	Xarxa pròpia	Xarxa de distribució externa		
			Auxiliars externs	Auxiliars assessors	Altres corredors
Corredors	3.847.296,52 € 100,00%	3.773.043,64 € 98,07%	74.252,88 € 1,93%	0,00 € 0,00%	0,00 € 0,00%
Societats de corredoria	21.588.227,30 € 100,00%	19.615.579,58 € 90,86%	1.970.308,21 € 9,13%	0,00 € 0,00%	2.339,51 € 0,01%
Total	25.435.523,82 € 100,00%	23.388.623,22 € 91,95%	2.044.561,09 € 8,04%	0,00 € 0,00%	2.339,51 € 0,01%



**Lleida.** Volum total de negoci:

	Primes intermediades	Xarxa pròpia	Xarxa de distribució externa		
			Auxiliars externs	Auxiliars assessors	Altres corredors
Corredors	2.555.021,16 € 100,00%	2.241.588,45 € 87,73%	313.432,71 € 12,27%	0,00 € 0,00%	0,00 € 0,00%
Societats de corredoria	35.520.163,87 € 100,00%	33.852.963,05 € 95,31%	1.450.088,90 € 4,08%	184.867,92 € 0,52%	32.244,00 € 0,09%
Total	38.075.185,03 € 100,00%	36.094.551,50 € 94,80%	1.763.521,61 € 4,63%	184.867,92 € 0,49%	32.244,00 € 0,08%

**Nova producció:**

	Primes intermediades	Xarxa pròpia	Xarxa de distribució externa		
			Auxiliars externs	Auxiliars assessors	Altres corredors
Corredors	451.780,79 € 100,00%	404.532,09 € 89,54%	47.248,70 € 10,46%	0,00 € 0,00%	0,00 € 0,00%
Societats de corredoria	12.519.340,88 € 100,00%	11.754.242,62 € 93,89%	745.196,39 € 5,95%	13.171,45 € 0,11%	6.730,42 € 0,05%
Total	12.971.121,67 € 100,00%	12.158.774,71 € 93,74%	792.445,09 € 6,11%	13.171,45 € 0,10%	6.730,42 € 0,05%



**Tarragona.** Volum total de negoci:

	Primes intermediades	Xarxa pròpia	Xarxa de distribució externa		
			Auxiliars externs	Auxiliars assessors	Altres corredors
Corredors	6.742.503,71 € 100,00%	6.720.978,71 € 99,68%	21.525,00 € 0,32%	0,00 € 0,00%	0,00 € 0,00%
Societats de corredoria	24.349.931,13 € 100,00%	18.276.629,75 € 75,06%	6.066.535,11 € 24,91%	0,00 € 0,00%	6.766,27 € 0,03%
Total	31.092.434,84 € 100,00%	24.997.608,46 € 80,40%	6.088.060,11 € 19,58%	0,00 € 0,00%	6.766,27 € 0,02%

**Nova producció:**

	Primes intermediades	Xarxa pròpia	Xarxa de distribució externa		
			Auxiliars externs	Auxiliars assessors	Altres corredors
Corredors	1.244.511,93 € 100,00%	1.244.511,93 € 100,00%	0,00 € 0,00%	0,00 € 0,00%	0,00 € 0,00%
Societats de corredoria	5.686.033,51 € 100,00%	3.906.177,03 € 68,70%	1.779.722,56 € 31,30%	0,00 € 0,00%	133,92 € 0,00%
Total	6.930.545,44 € 100,00%	5.150.688,96 € 74,32%	1.779.722,56 € 25,68%	0,00 € 0,00%	133,92 € 0,00%



## 5. Volum total de negoci intermediat classificat en trams

### Catalunya

Trams de primes intermediades	Nombre	Nombre acumulat	%	% acumulat	Volum total de primes intermediades	Volum total acumulat de primes intermediades	%	% acumulat
<= 300.000 €	144	144	24,49%	24,49%	19.860.109,57 €	19.860.109,57 €	2,88%	2,88%
> 300.000-1.000.000 €	247	391	42,01%	66,50%	146.753.917,48 €	166.614.027,05 €	21,28%	24,16%
> 1.000.000-3.000.000 €	163	554	27,72%	94,22%	269.574.860,61 €	436.188.887,66 €	39,09%	63,25%
> 3.000.000 €	34	588	5,78%	100,00%	253.488.876,85 €	689.677.764,51 €	36,75%	100,00%
Totals	588			100,00%	689.677.764,51 €			100,00%

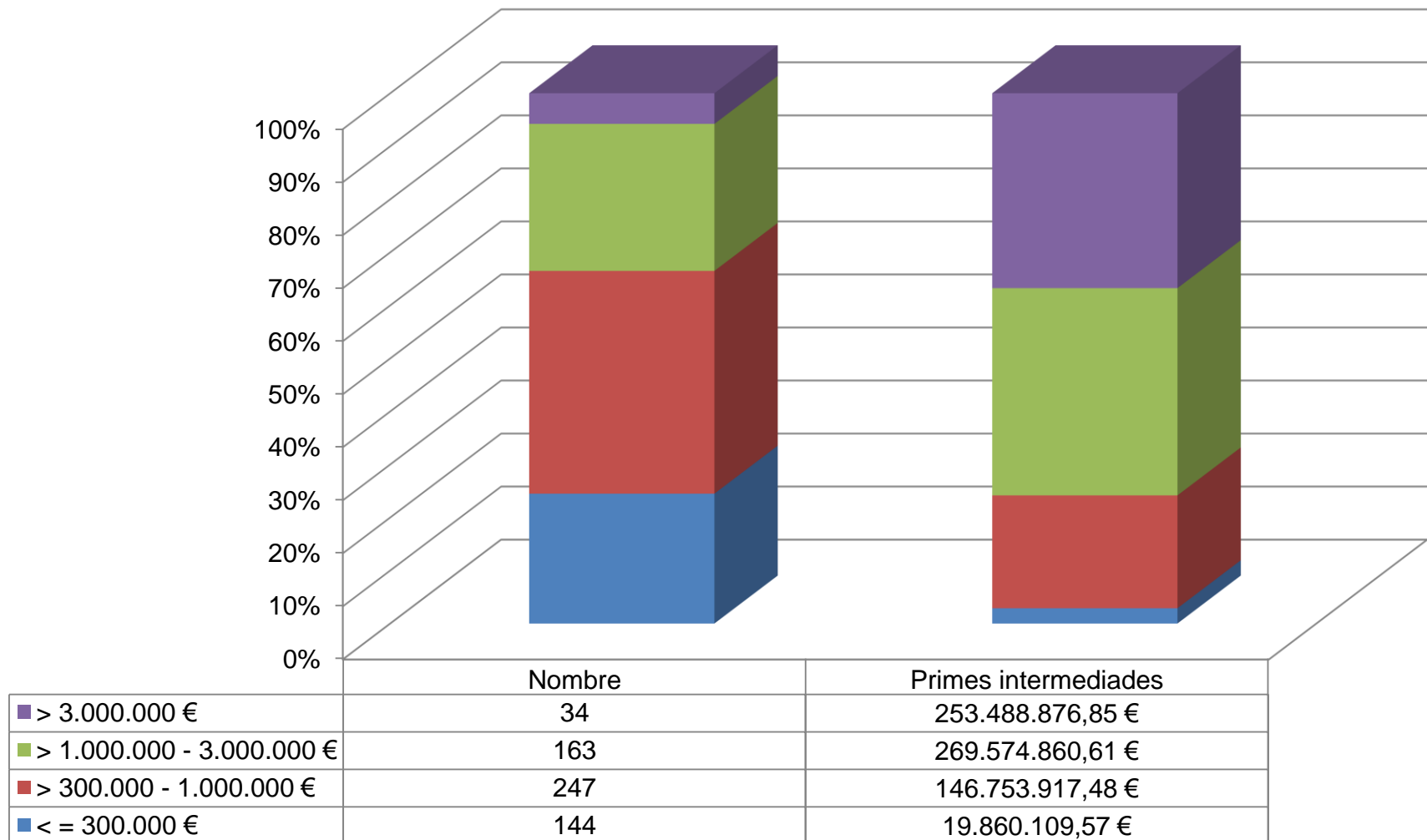
Per tal d'elaborar aquest quadre s'han agrupat els 588 corredors d'assegurances (persones físiques i persones jurídiques) en quatre trams segons el volum total de primes intermediades i s'han acumulat tant el seu nombre com les seves carteres. Després s'ha calculat quin es el pes de cada tram de cartera en l'agregat de totes elles, tant en nombre de mediadors com en volum total de primes intermediades, expressat en percentatge sobre el total. També hi consta el percentatge acumulat, calculat des del tram de menor import fins al tram d'import més elevat.

Així, 391 mediadors intermedien carteres iguals o inferiors a 1 milió d'euros, el 66'50% del total i, en volum de cartera representen un 24'16% del total.

Si acumulem el tram següent, que agrupa els mediadors que intermedien més d'1 milió d'euros fins a 3 milions d'euros, representa a 554 mediadors (94,22% del total) que intermedien el 63'25% del volum total de primes intermediades.



## DEC 2015. Catalunya. Volum total intermediat per trams





## Barcelona

Trams de primes intermediades	Nombre	Nombre acumulat	%	% acumulat	Volum total de primes intermediades	Volum total acumulat de primes intermediades	%	% acumulat
<= 300.000 €	102	102	25,31%	25,31%	13.879.362,35 €	13.879.362,35 €	2,76%	2,76%
> 300.000-1.000.000 €	159	261	39,45%	64,76%	95.219.932,77 €	109.099.295,12 €	18,93%	21,69%
> 1.000.000-3.000.000 €	120	381	29,78%	94,54%	204.824.726,41 €	313.924.021,53 €	40,72%	62,41%
> 3.000.000 €	22	403	5,46%	100,00%	189.040.005,92 €	502.964.027,45 €	37,59%	100,00%
Totals	403		100,00%		502.964.027,45 €		100,00%	

## Girona

Trams de primes intermediades	Nombre	Nombre acumulat	%	% acumulat	Volum total de primes intermediades	Volum total acumulat de primes intermediades	%	% acumulat
<= 300.000 €	33	33	26,19%	26,19%	4.649.867,02 €	4.649.867,02 €	3,96%	3,96%
> 300.000-1.000.000 €	58	91	46,03%	72,22%	34.495.268,22 €	39.145.135,24 €	29,35%	33,30%
> 1.000.000-3.000.000 €	29	120	23,02%	95,24%	46.613.964,03 €	85.759.099,27 €	39,66%	72,96%
> 3.000.000 €	6	126	4,76%	100,00%	31.787.017,92 €	117.546.117,19 €	27,04%	100,00%
Totals	126		100,00%		117.546.117,19 €		100,00%	



### Lleida

Trams de primes intermediades	Nombre	Nombre acumulat	%	% acumulat	Volum total de primes intermediades	Volum total acumulat de primes intermediades	%	% acumulat
<= 300.000 €	4	4	12,90%	12,90%	486.021,44 €	486.021,44 €	1,28%	1,28%
> 300.000-1.000.000 €	15	19	48,39%	61,29%	8.086.280,81 €	8.572.302,25 €	21,24%	22,51%
> 1.000.000-3.000.000 €	9	28	29,03%	90,32%	12.054.852,05 €	20.627.154,30 €	31,66%	54,17%
> 3.000.000 €	3	31	9,68%	100,00%	17.448.030,73 €	38.075.185,03 €	45,83%	100,00%
Totals	31		100,00%		38.075.185,03 €		100,00%	

### Tarragona

Trams de primes intermediades	Nombre	Nombre acumulat	%	% acumulat	Volum total de primes intermediades	Volum total acumulat de primes intermediades	%	% acumulat
<= 300.000 €	5	5	17,86%	17,86%	844.858,76 €	844.858,76 €	2,72%	2,72%
> 300.000-1.000.000 €	15	20	53,57%	71,43%	8.952.435,68 €	9.797.294,44 €	28,79%	31,51%
> 1.000.000-3.000.000 €	5	25	17,86%	89,29%	6.081.318,12 €	15.878.612,56 €	19,56%	51,07%
> 3.000.000 €	3	28	10,71%	100,00%	15.213.822,28 €	31.092.434,84 €	48,93%	100,00%
Totals	28		100,00%		31.092.434,84 €		100,00%	



## 6. Distribució de la cartera d'assegurances en vida i no vida

### Total

Província	Primes no vida	%	Primes vida	%	Total
Barcelona	428.471.319,99 €	85,19%	74.492.707,46 €	14,81%	502.964.027,45 €
Girona	95.076.596,88 €	80,88%	22.469.520,31 €	19,12%	117.546.117,19 €
Lleida	35.033.269,71 €	92,01%	3.041.915,32 €	7,99%	38.075.185,03 €
Tarragona	27.240.817,27 €	87,61%	3.851.617,57 €	12,39%	31.092.434,84 €
Total	585.822.003,85 €	84,94%	103.855.760,66 €	15,06%	689.677.764,51 €

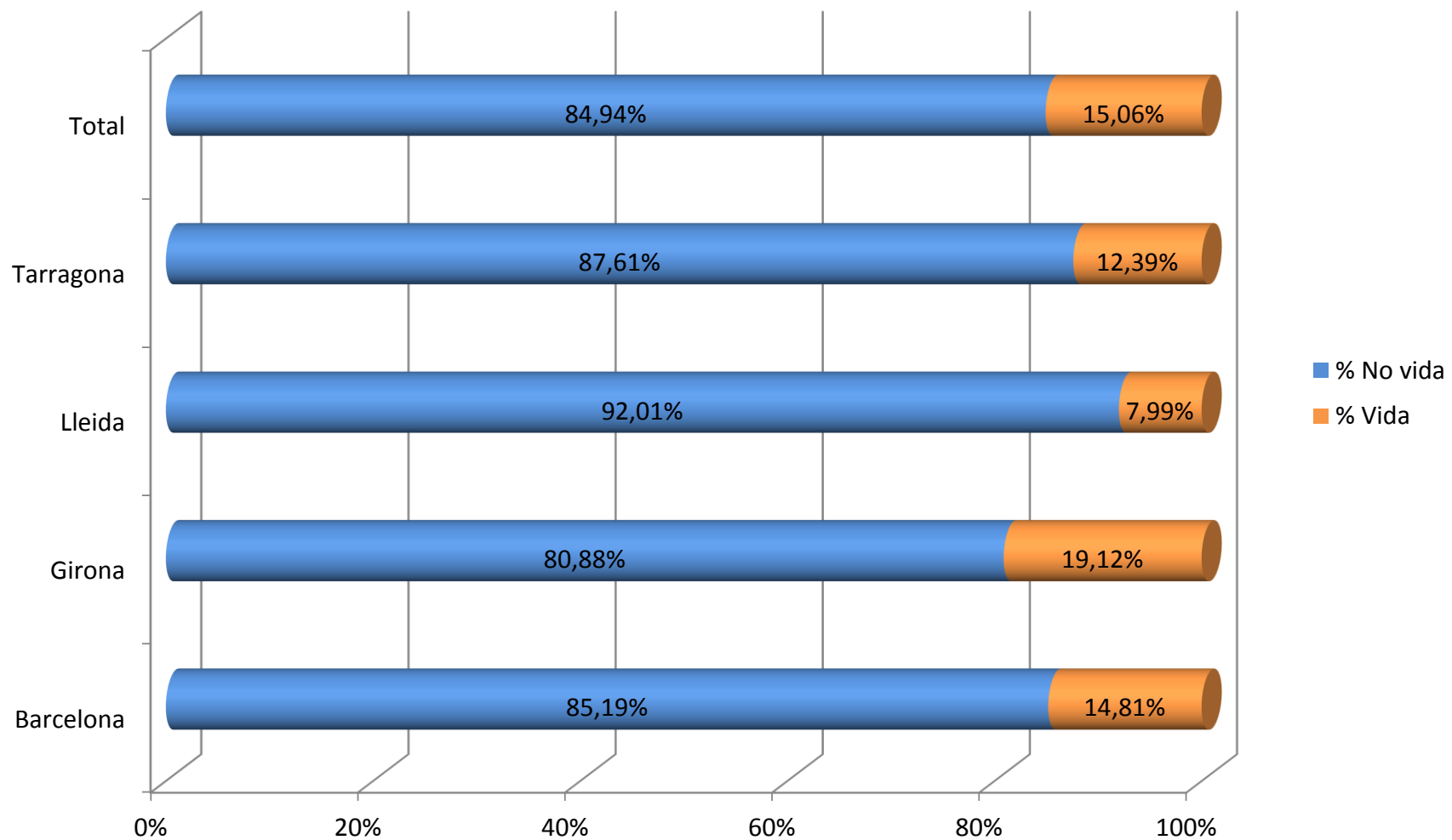
### Corredors

Província	Primes no vida	%	Primes vida	%	Total
Barcelona	48.658.009,11 €	82,73%	10.160.027,12 €	17,27%	58.818.036,23 €
Girona	14.542.793,65 €	86,00%	2.366.883,83 €	14,00%	16.909.677,48 €
Lleida	2.124.040,93 €	83,13%	430.980,23 €	16,87%	2.555.021,16 €
Tarragona	5.893.339,46 €	87,41%	849.164,25 €	12,59%	6.742.503,71 €
Total	71.218.183,15 €	83,76%	13.807.055,43 €	16,24%	85.025.238,58 €

### Societats de corredoria

Província	Primes no vida	%	Primes vida	%	Total
Barcelona	379.813.310,88 €	85,52%	64.332.680,34 €	14,48%	444.145.991,22 €
Girona	80.533.803,23 €	80,02%	20.102.636,48 €	19,98%	100.636.439,71 €
Lleida	32.909.228,78 €	92,65%	2.610.935,09 €	7,35%	35.520.163,87 €
Tarragona	21.347.477,81 €	87,67%	3.002.453,32 €	12,33%	24.349.931,13 €
Total	514.603.820,70 €	85,11%	90.048.705,23 €	14,89%	604.652.525,93 €

## DEC 2015. Primes intermediades en rams de vida i no vida





## 7. Distribució de la cartera d'assegurances en rams no vida

<b>CATALUNYA</b>		<b>VOLUM TOTAL DE NEGOCI</b>				
<b>RAMS NO VIDA</b>		<b>Primes intermediades</b>	<b>% Primes</b>	<b>Comissions (€)</b>	<b>Mitjana % comissió</b>	<b>Honoraris (€)</b>
Accidents		19.809.821,35	3,38	3.278.760,62	16,55	99.659,30
Malaltia		7.812.768,20	1,33	969.895,30	12,41	0,00
Assistència sanitària		74.432.620,71	12,71	6.976.346,51	9,37	17.198,50
Dependència		425.044,48	0,07	43.375,65	10,20	0,00
Vehicles		208.319.020,94	35,56	23.746.682,47	11,40	390.611,86
Transports		17.045.044,79	2,91	2.734.209,69	16,04	57.493,43
Incendis i elements naturals		13.489.158,12	2,30	1.672.817,82	12,40	76.160,94
Altres danys als béns	Assegurances agràries	7.034.066,03	1,20	662.032,49	9,41	0,00
	Robatori o altres	609.272,87	0,10	74.639,72	12,25	-727,58
	Avaria de maquinària	1.279.123,46	0,22	202.871,07	15,86	7.201,16
RC en general	Riscs nuclears	95.494,83	0,02	13.753,89	14,40	0,00
	Altres riscs	47.751.422,57	8,15	7.444.764,56	15,59	154.959,24
Crèdit		14.221.665,06	2,43	1.490.462,37	10,48	67.410,66
Caució		1.554.695,07	0,27	86.470,55	5,56	82.544,51
Pèrdues diverses		564.671,98	0,10	100.072,19	17,72	0,00
Defensa jurídica		4.012.179,71	0,68	858.737,44	21,40	20.836,98
Assistència		4.494.944,00	0,77	809.795,91	18,02	10,00
Defuncions		2.525.349,66	0,43	410.788,01	16,27	0,00
Multi risc Llar		56.700.733,17	9,68	13.140.947,12	23,18	20.218,10
Multi risc comunitats		34.246.556,06	5,85	6.814.991,05	19,90	1.178,00
Multi risc comerços		20.218.954,54	3,45	4.045.830,26	20,01	16.623,39
Multi risc industrials		39.731.196,39	6,78	7.218.764,08	18,17	110.860,19
Altres multi risc		9.448.199,86	1,61	1.386.902,57	14,68	429.820,44
<b>Total no vida</b>		<b>585.822.003,85</b>	<b>100,00</b>	<b>84.183.911,34</b>	<b>14,37</b>	<b>1.552.059,12</b>



### **Primes intermediades i comissions**

Els rams de no vida amb un volum superior de primes intermediades són els de vehicles (35,56% del total), assistència sanitària (12,71%), multirisc de la llar (9,68%), responsabilitat civil (8,15%), multirisc industrials (6,78%), multirisc comunitats (5,85%)

A la pàgina 34 es representa gràficament aquest repartiment.

Comissions mitjanes:

Les comissions mitjanes més elevades, amb un percentatge superior al 20%, corresponen als rams següents: multirisc llar (23,18%), defensa jurídica (21,40%) i multirisc comerços (20,01%).

### **Retribucions: comissions i honoraris**

Les retribucions dels corredors d'assegurances estan regulades per l'article 29.2 de la Llei 26/2006, de 17 de juliol, de mediació en assegurances i reassurances privades i poden ser:

- Comissions, abonades per les entitats asseguradores als corredors d'assegurances,
- Honoraris que factura el corredor al seu client.

Del total de remuneracions, 84.183.911,34 euros, únicament 1.552.059,12 euros corresponen a honoraris (1,84%). Únicament 11 societats de corredoria d'assegurances declaren que van percebre honoraris durant l'exercici 2015 en els rams de no vida.

Per tant, i malgrat la possibilitat legal de facturar honoraris al client que tenen els corredors pels treballs efectuats en la seva mediació d'assegurances, continua sense ser una pràctica habitual en el sector.



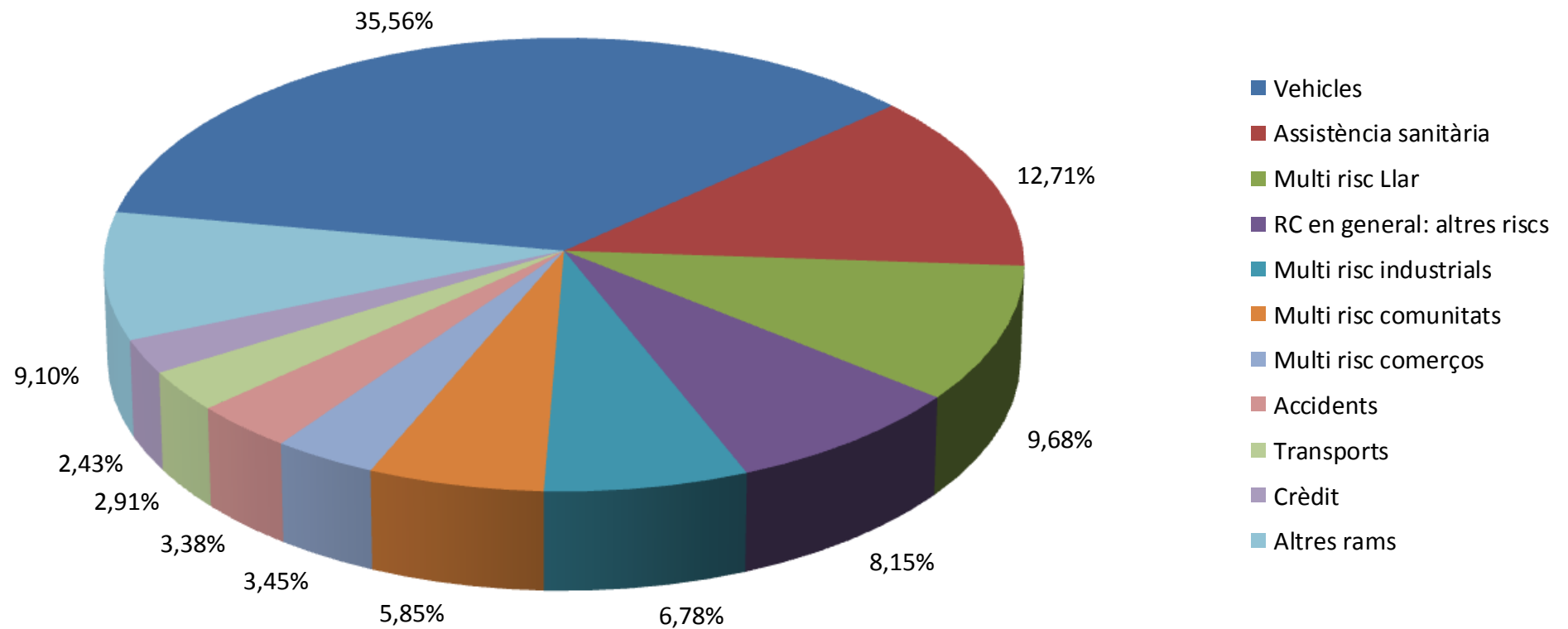


Generalitat de Catalunya  
 Departament de la Vicepresidència  
 i d'Economia i Hisenda  
**Direcció General de Política Financera,  
 Assegurances i Tresor**

CATALUNYA		NOVA PRODUCCIÓ				
RAMS NO VIDA		Primes intermediades	% Primes	Comissions (€)	Mitjana % comissió	Honoraris (€)
Accidents		6.480.943,07	5,20	593.975,36	9,16	99.524,30
Malaltia		837.849,69	0,67	103.594,50	12,36	0,00
Assistència sanitària		8.617.011,86	6,91	1.469.015,47	17,05	17.198,50
Dependència		29.409,97	0,02	3.070,09	10,44	0,00
Vehicles		51.216.329,32	41,06	5.564.198,33	10,86	369.929,35
Transports		4.422.752,56	3,55	607.268,87	13,73	54.380,52
Incendis i elements naturals		2.404.186,74	1,93	329.091,80	13,69	41.628,71
Altres danys als béns	Assegurances agràries	5.196.432,39	4,17	573.404,69	11,03	0,00
	Robatori o altres	130.532,20	0,10	20.129,34	15,42	-727,58
	Avaria de maquinària	253.044,31	0,20	41.622,71	16,45	7.201,16
RC en general	Riscs nuclears	20.876,61	0,02	2.536,20	12,15	0,00
	Altres riscs	10.443.254,53	8,37	1.535.495,14	14,70	33.481,34
Crèdit		2.637.964,69	2,11	268.198,55	10,17	62.038,62
Caució		237.154,87	0,19	26.461,08	11,16	3.472,01
Pèrdues diverses		199.500,35	0,16	25.817,84	12,94	0,00
Defensa jurídica		886.816,44	0,71	208.530,85	23,51	260,00
Assistència		3.182.238,86	2,55	564.336,66	17,73	0,00
Defuncions		325.998,39	0,26	69.329,99	21,27	0,00
Multi risc Llar		8.145.512,35	6,53	1.844.092,37	22,64	18.963,10
Multi risc comunitats		4.394.481,73	3,52	834.664,78	18,99	1.178,00
Multi risc comerços		3.711.715,51	2,98	728.618,03	19,63	13.833,39
Multi risc industrials		6.046.419,41	4,85	1.047.156,93	17,32	76.299,48
Altres multi risc		4.915.317,94	3,94	562.566,66	11,45	365.000,50
<b>Total no vida</b>		<b>124.735.743,79</b>	<b>100,00</b>	<b>17.023.176,24</b>	<b>13,65</b>	<b>1.163.661,40</b>



## DEC 2015. Catalunya. Corredors d'assegurances. Primes intermediades dels principals rams de no vida





Generalitat de Catalunya  
 Departament de la Vicepresidència  
 i d'Economia i Hisenda  
**Direcció General de Política Financera,  
 Assegurances i Tresor**

<b>BARCELONA</b>		<b>VOLUM TOTAL DE NEGOCI</b>				
RAMS NO VIDA		Primes intermediades	% Primes	Comissions (€)	Mitjana % comissió	Honoraris (€)
Accidents		15.819.180,92	3,69	2.493.543,27	15,76	95.484,30
Malaltia		5.497.997,74	1,28	690.197,34	12,55	0,00
Assistència sanitària		63.036.362,64	14,71	6.018.573,08	9,55	17.198,50
Dependència		208.514,21	0,05	20.056,56	9,62	0,00
Vehicles		144.176.613,51	33,65	16.312.165,28	11,31	390.611,86
Transports		14.115.024,06	3,29	2.184.880,75	15,48	57.493,43
Incendis i elements naturals		13.315.904,16	3,11	1.642.907,68	12,34	76.160,94
Altres danys als béns	Assegurances agràries combinades	224.928,09	0,05	27.104,71	12,05	0,00
	Robatori o altres	397.159,09	0,09	43.378,73	10,92	0,00
	Avaria de maquinària	773.416,49	0,18	102.170,78	13,21	7.201,16
RC en general	Riscs nuclears	50.843,06	0,01	6.932,96	13,64	0,00
	Altres riscs	37.259.301,11	8,70	5.680.094,23	15,24	110.428,07
Crèdit		14.105.074,07	3,29	1.479.435,78	10,49	67.410,66
Caució		1.436.068,71	0,34	73.613,64	5,13	82.544,51
Pèrdues diverses		441.410,31	0,10	72.800,72	16,49	0,00
Defensa jurídica		3.100.102,15	0,72	671.558,67	21,66	6.133,87
Assistència		3.978.396,84	0,93	698.300,59	17,55	10,00
Defuncions		2.276.853,37	0,53	361.113,01	15,86	0,00
Multi risc Llar		38.328.498,28	8,95	8.827.162,27	23,03	20.218,10
Multi risc comunitats		24.552.513,15	5,73	4.878.050,30	19,87	1.178,00
Multi risc comerços		13.802.687,60	3,22	2.752.870,78	19,94	16.623,39
Multi risc industrials		23.762.511,42	5,55	4.321.456,24	18,19	110.190,57
Altres multi risc		7.811.959,01	1,82	1.092.391,11	13,98	429.820,44
<b>Total no vida</b>		<b>428.471.319,99</b>	<b>100,00</b>	<b>60.450.758,48</b>	<b>14,11</b>	<b>1.488.707,80</b>



Generalitat de Catalunya  
 Departament de la Vicepresidència  
 i d'Economia i Hisenda  
**Direcció General de Política Financera,  
 Assegurances i Tresor**

<b>BARCELONA</b>		NOVA PRODUCCIÓ				
RAMS NO VIDA		Primes intermediades	% Primes	Comissions (€)	Mitjana% comissió	Honoraris (€)
Accidents		5.949.222,55	6,42	490.123,11	8,24	95.484,30
Malaltia		618.652,60	0,67	76.222,09	12,32	0,00
Assistència sanitària		7.185.834,68	7,76	1.335.817,54	18,59	17.198,50
Dependència		17.225,00	0,02	1.430,88	8,31	0,00
Vehicles		36.580.402,49	39,48	3.995.349,93	10,92	369.929,35
Transports		3.845.369,72	4,15	513.764,77	13,36	54.380,52
Incendis i elements naturals		2.383.887,29	2,57	326.392,83	13,69	41.628,71
Altres danys als béns	Assegurances agràries combinades	71.914,90	0,08	9.073,97	12,62	0,00
	Robatori o altres	94.089,33	0,10	10.959,49	11,65	0,00
	Avaria de maquinària	178.502,12	0,19	28.353,16	15,88	7.201,16
RC en general	Riscs nuclears	3.578,83	0,00	385,19	10,76	0,00
	Altres riscs	8.415.954,48	9,08	1.213.050,31	14,41	33.284,34
Crèdit		2.625.268,05	2,83	266.506,04	10,15	62.038,62
Caució		144.102,78	0,16	15.775,57	10,95	3.472,01
Pèrdues diverses		186.451,72	0,20	23.507,62	12,61	0,00
Defensa jurídica		765.442,96	0,83	183.130,30	23,92	260,00
Assistència		2.992.825,94	3,23	526.202,26	17,58	0,00
Defuncions		272.953,99	0,29	54.694,97	20,04	0,00
Multi risc Llar		5.857.533,49	6,32	1.324.409,34	22,61	18.963,10
Multi risc comunitats		3.232.116,32	3,49	604.051,14	18,69	1.178,00
Multi risc comerços		2.814.387,17	3,04	549.516,61	19,53	13.833,39
Multi risc industrials		3.834.960,34	4,14	695.913,36	18,15	76.299,48
Altres multi risc		4.574.893,64	4,94	507.385,58	11,09	365.000,50
<b>Total no vida</b>		<b>92.645.570,39</b>	<b>100,00</b>	<b>12.752.016,06</b>	<b>13,76</b>	<b>1.160.151,98</b>



Generalitat de Catalunya  
Departament de la Vicepresidència  
i d'Economia i Hisenda

**Direcció General de Política Financera,  
Assegurances i Tresor**

<b>GIRONA</b>		<b>VOLUM TOTAL DE NEGOCI</b>				
<b>RAMS NO VIDA</b>		<b>Primes intermediades</b>	<b>% Primes</b>	<b>Comissions (€)</b>	<b>Mitjana% comissió</b>	<b>Honoraris (€)</b>
Accidents		2.255.435,12	2,37	449.225,19	19,92	0,00
Malaltia		1.576.211,35	1,66	192.091,07	12,19	0,00
Assistència sanitària		7.041.698,60	7,41	606.847,24	8,62	0,00
Dependència		211.576,51	0,22	21.775,72	10,29	0,00
Vehicles		38.932.061,86	40,95	4.590.353,50	11,79	0,00
Transports		2.111.594,86	2,22	393.170,31	18,62	0,00
Incendis i elements naturals		89.031,21	0,09	17.865,02	20,07	0,00
Altres danys als béns	Assegurances agràries combinades	87.635,35	0,09	14.000,10	15,98	0,00
	Robatori o altres	123.690,72	0,13	15.151,30	12,25	0,00
	Avaria de maquinària	353.121,05	0,37	79.620,28	22,55	0,00
RC en general	Riscs nuclears	25.482,30	0,03	3.507,62	13,76	0,00
	Altres riscs	6.368.798,13	6,70	1.083.568,01	17,01	44.096,56
Crèdit		98.698,36	0,10	9.238,18	9,36	0,00
Caució		1.491,29	0,00	59,93	4,02	0,00
Pèrdues diverses		37.915,76	0,04	9.444,10	24,91	0,00
Defensa jurídica		648.173,81	0,68	130.768,80	20,17	14.703,11
Assistència		431.500,39	0,45	96.104,31	22,27	0,00
Defuncions		162.955,83	0,17	31.299,07	19,21	0,00
Multi risc Llar		12.923.631,40	13,59	3.076.868,81	23,81	0,00
Multi risc comunitats		7.036.912,28	7,40	1.403.886,69	19,95	0,00
Multi risc comerços		4.277.695,73	4,50	866.648,00	20,26	0,00
Multi risc industrials		9.513.202,85	10,01	1.907.071,67	20,05	669,62
Altres multi risc		768.082,12	0,81	133.357,54	17,36	0,00
<b>Total no vida</b>		<b>95.076.596,88</b>	<b>100,00</b>	<b>15.131.922,46</b>	<b>15,92</b>	<b>59.469,29</b>



Generalitat de Catalunya  
Departament de la Vicepresidència  
i d'Economia i Hisenda

**Direcció General de Política Financera,  
Assegurances i Tresor**

<b>GIRONA</b>		<b>NOVA PRODUCCIÓ</b>				
RAMS NO VIDA		Primes intermediades	% Primes	Comissions (€)	Mitjana% comissió	Honoraris (€)
Accidents		273.690,53	1,78	54.242,61	19,82	0,00
Malaltia		128.184,40	0,84	16.702,45	13,03	0,00
Assistència sanitària		727.059,75	4,74	80.075,68	11,01	0,00
Dependència		10.282,31	0,07	894,50	8,70	0,00
Vehicles		8.023.238,25	52,27	879.564,38	10,96	0,00
Transports		439.655,78	2,86	67.879,54	15,44	0,00
Incendis i elements naturals		3.866,44	0,03	736,18	19,04	0,00
Altres danys als béns	Assegurances agràries combinades	4.902,01	0,03	450,48	9,19	0,00
	Robatori o altres	21.686,40	0,14	3.101,63	14,30	0,00
	Avaria de maquinària	49.434,62	0,32	9.774,94	19,77	0,00
RC en general	Riscs nuclears	12.189,32	0,08	1.267,68	10,40	0,00
	Altres riscs	1.164.772,17	7,59	183.548,89	15,76	0,00
Crèdit		11.154,51	0,07	1.532,31	13,74	0,00
Caució		0,00	0,00	0,00	0,00	0,00
Pèrdues diverses		7.434,89	0,05	1.219,09	16,40	0,00
Defensa jurídica		90.872,74	0,59	18.970,29	20,88	0,00
Assistència		129.496,00	0,84	27.675,43	21,37	0,00
Defuncions		29.432,14	0,19	7.758,58	26,36	0,00
Multi risc Llar		1.495.655,91	9,74	334.536,98	22,37	0,00
Multi risc comunitats		735.951,03	4,79	144.458,79	19,63	0,00
Multi risc comerços		593.119,12	3,86	115.750,41	19,52	0,00
Multi risc industrials		1.254.878,55	8,18	199.822,10	15,92	0,00
Altres multi risc		142.864,09	0,93	19.101,41	13,37	0,00
<b>Total no vida</b>		<b>15.349.820,96</b>	<b>100,00</b>	<b>2.169.064,35</b>	<b>14,13</b>	<b>0,00</b>



Generalitat de Catalunya  
Departament de la Vicepresidència  
i d'Economia i Hisenda

**Direcció General de Política Financera,  
Assegurances i Tresor**

<b>LLEIDA</b>		<b>VOLUM TOTAL DE NEGOCI</b>				
<b>RAMS NO VIDA</b>		Primes intermediades	% Primes	Comissions (€)	Mitjana % comissió	Honoraris (€)
Accidents		1.092.643,83	3,12	203.971,40	18,67	4.175,00
Malaltia		386.758,77	1,10	51.746,26	13,38	0,00
Assistència sanitària		2.504.044,21	7,15	188.710,08	7,54	0,00
Dependència		0,00	0,00	0,00	0,00	0,00
Vehicles		13.714.718,23	39,15	1.515.647,96	11,05	0,00
Transports		478.382,13	1,37	90.832,02	18,99	0,00
Incendis i elements naturals		40.505,91	0,12	7.650,98	18,89	0,00
Altres danys als béns	Assegurances agràries combinades	6.710.850,32	19,16	619.445,88	9,23	0,00
	Robatori o altres	48.373,73	0,14	11.148,94	23,05	-727,58
	Avaria de maquinària	105.575,82	0,30	13.955,35	13,22	0,00
RC en general	Riscs nuclears	0,00	0,00	0,00	0,00	0,00
	Altres riscs	1.663.131,94	4,75	284.835,29	17,13	434,61
Crèdit		14.825,65	0,04	1.481,96	10,00	0,00
Caució		18.396,13	0,05	1.725,31	9,38	0,00
Pèrdues diverses		51.531,87	0,15	10.310,50	20,01	0,00
Defensa jurídica		152.526,55	0,44	33.153,63	21,74	0,00
Assistència		20.710,14	0,06	4.566,29	22,05	0,00
Defuncions		33.466,37	0,10	6.891,92	20,59	0,00
Multi risc Llar		2.627.443,74	7,50	580.122,22	22,08	0,00
Multi risc comunitats		1.408.185,34	4,02	285.214,63	20,25	0,00
Multi risc comerços		963.496,24	2,75	189.838,68	19,70	0,00
Multi risc industrials		2.514.250,86	7,18	451.888,62	17,97	0,00
Altres multi risc		483.451,93	1,38	92.851,62	19,21	0,00
<b>Total no vida</b>		<b>35.033.269,71</b>	<b>100,00</b>	<b>4.645.989,54</b>	<b>13,26</b>	<b>3.882,03</b>



Generalitat de Catalunya  
Departament de la Vicepresidència  
i d'Economia i Hisenda

**Direcció General de Política Financera,  
Assegurances i Tresor**

<b>LLEIDA</b>		<b>NOVA PRODUCCIÓ</b>				
<b>RAMS NO VIDA</b>		Primes intermediades	% Primes	Comissions (€)	Mitjana % comissió	Honoraris (€)
Accidents		136.552,67	1,18	25.663,43	18,79	4.040,00
Malaltia		38.953,17	0,34	5.608,90	14,40	0,00
Assistència sanitària		521.182,96	4,52	35.741,97	6,86	0,00
Dependència		0,00	0,00	0,00	0,00	0,00
Vehicles		4.107.079,01	35,59	415.491,70	10,12	0,00
Transports		68.976,83	0,60	13.034,88	18,90	0,00
Incendis i elements naturals		9.750,00	0,08	1.355,00	13,90	0,00
Altres danys als béns	Assegurances agràries combinades	5.119.097,56	44,36	563.790,62	11,01	0,00
	Robatori o altres	10.816,52	0,09	5.632,78	52,08	-727,58
	Avaria de maquinària	24.482,99	0,21	3.423,72	13,98	0,00
RC en general	Riscs nuclears	0,00	0,00	0,00	0,00	0,00
	Altres riscs	299.504,19	2,60	50.460,03	16,85	197,00
Crèdit		849,58	0,01	90,98	10,71	0,00
Caució		9.192,28	0,08	965,78	10,51	0,00
Pèrdues diverses		1.509,15	0,01	285,29	18,90	0,00
Defensa jurídica		15.286,41	0,13	3.310,55	21,66	0,00
Assistència		8.693,06	0,08	1.914,93	22,03	0,00
Defuncions		8.430,06	0,07	2.025,44	24,03	0,00
Multi risc Llar		347.222,42	3,01	80.770,82	23,26	0,00
Multi risc comunitats		188.028,30	1,63	35.896,69	19,09	0,00
Multi risc comerços		128.110,92	1,11	27.062,55	21,12	0,00
Multi risc industrials		436.462,77	3,78	80.269,65	18,39	0,00
Altres multi risc		59.256,33	0,51	10.351,93	17,47	0,00
<b>Total no vida</b>		<b>11.539.437,18</b>	<b>100,00</b>	<b>1.363.147,64</b>	<b>11,81</b>	<b>3.509,42</b>





Generalitat de Catalunya  
Departament de la Vicepresidència  
i d'Economia i Hisenda

**Direcció General de Política Financera,  
Assegurances i Tresor**

<b>TARRAGONA</b>		<b>VOLUM TOTAL DE NEGOCI</b>				
<b>RAMS NO VIDA</b>		Primes intermediades	% Primes	Comissions (€)	Mitjana % comissió	Honoraris (€)
Accidents		642.561,48	2,36	132.020,76	20,55	0,00
Malaltia		351.800,34	1,29	35.860,63	10,19	0,00
Assistència sanitària		1.850.515,26	6,79	162.216,11	8,77	0,00
Dependència		4.953,76	0,02	1.543,37	31,16	0,00
Vehicles		11.495.627,34	42,20	1.328.515,73	11,56	0,00
Transports		340.043,74	1,25	65.326,61	19,21	0,00
Incendis i elements naturals		43.716,84	0,16	4.394,14	10,05	0,00
Altres danys als béns	Assegurances agràries combinades	10.652,27	0,04	1.481,80	13,91	0,00
	Robatori o altres	40.049,33	0,15	4.960,75	12,39	0,00
	Avaria de maquinària	47.010,10	0,17	7.124,66	15,16	0,00
RC en general	Riscs nuclears	19.169,47	0,07	3.313,31	17,28	0,00
	Altres riscs	2.460.191,39	9,03	396.267,03	16,11	0,00
Crèdit		3.066,98	0,01	306,45	9,99	0,00
Caució		98.738,94	0,36	11.071,67	11,21	0,00
Pèrdues diverses		33.814,04	0,12	7.516,87	22,23	0,00
Defensa jurídica		111.377,20	0,41	23.256,34	20,88	0,00
Assistència		64.336,63	0,24	10.824,72	16,83	0,00
Defuncions		52.074,09	0,19	11.484,01	22,05	0,00
Multi risc Llar		2.821.159,75	10,36	656.793,82	23,28	0,00
Multi risc comunitats		1.248.945,29	4,58	247.839,43	19,84	0,00
Multi risc comerços		1.175.074,97	4,31	236.472,80	20,12	0,00
Multi risc industrials		3.941.231,26	14,47	538.347,55	13,66	0,00
Altres multi risc		384.706,80	1,41	68.302,30	17,75	0,00
<b>Total no vida</b>		<b>27.240.817,27</b>	<b>100,00</b>	<b>3.955.240,86</b>	<b>14,52</b>	<b>0,00</b>



Generalitat de Catalunya  
 Departament de la Vicepresidència  
 i d'Economia i Hisenda  
**Direcció General de Política Financera,  
 Assegurances i Tresor**

<b>TARRAGONA</b>		NOVA PRODUCCIÓ				
		RAMS NO VIDA	Primes intermediades	% Primes	Comissions (€)	Mitjana % comissió
Accidents		121.477,32	2,34	23.946,21	19,71	0,00
Malaltia		52.059,52	1,00	5.061,06	9,72	0,00
Assistència sanitària		182.934,47	3,52	17.380,28	9,50	0,00
Dependència		1.902,66	0,04	744,71	39,14	0,00
Vehicles		2.505.609,57	48,18	273.792,32	10,93	0,00
Transports		68.750,23	1,32	12.589,68	18,31	0,00
Incendis i elements naturals		6.683,01	0,13	607,79	9,09	0,00
Altres danys als béns	Assegurances agràries combinades	517,92	0,01	89,62	17,30	0,00
	Robatori o altres	3.939,95	0,08	435,44	11,05	0,00
	Avaria de maquinària	624,58	0,01	70,89	11,35	0,00
RC en general	Riscs nuclears	5.108,46	0,10	883,33	17,29	0,00
	Altres riscs	563.023,69	10,83	88.435,91	15,71	0,00
Crèdit		692,55	0,01	69,22	9,99	0,00
Caució		83.859,81	1,61	9.719,73	11,59	0,00
Pèrdues diverses		4.104,59	0,08	805,84	19,63	0,00
Defensa jurídica		15.214,33	0,29	3.119,71	20,51	0,00
Assistència		51.223,86	0,98	8.544,04	16,68	0,00
Defuncions		15.182,20	0,29	4.851,00	31,95	0,00
Multi risc Llar		445.100,53	8,56	104.375,23	23,45	0,00
Multi risc comunitats		238.386,08	4,58	50.258,16	21,08	0,00
Multi risc comerços		176.098,30	3,39	36.288,46	20,61	0,00
Multi risc industrials		520.117,75	10,00	71.151,82	13,68	0,00
Altres multi risc		138.303,88	2,66	25.727,74	18,60	0,00
<b>Total no vida</b>		<b>5.200.915,26</b>	<b>100,00</b>	<b>738.948,19</b>	<b>14,21</b>	<b>0,00</b>

## 8. Distribució de la cartera d'assegurances en rams de vida

Catalunya.

	VOLUM TOTAL DE NEGOCI				
	Primes intermediades (€)	% Primes	Comissions (€)	Mitjana %	Honoraris (€)
Individual	90.519.454,64	87,16	4.347.335,36	4,80	110.762,63
Col·lectiu	13.336.306,02	12,84	1.523.050,14	11,42	100.933,00
<b>Total</b>	<b>103.855.760,66</b>	<b>100,00</b>	<b>5.870.385,50</b>	<b>5,65</b>	<b>211.695,63</b>

	NOVA PRODUCCIÓ				
	Primes intermediades (€)	% Primes	Comissions (€)	Mitjana %	Honoraris (€)
Individual	41.446.479,90	89,81	953.335,57	2,30	110.762,63
Col·lectiu	4.704.082,39	10,19	854.825,28	18,17	89.733,00
<b>Total</b>	<b>46.150.562,29</b>	<b>100,00</b>	<b>1.808.160,85</b>	<b>3,92</b>	<b>200.495,63</b>

A Catalunya, les assegurances dels rams de vida individual són les majoritàries, el 87,16% de l'import de les primes intermediades són assegurances individuals, i les col·lectives representen únicament el 12,84%. La retribució percebuda per aquesta intermediació és majoritàriament la comissió. Dues societats de corredoria declaren la percepció d'honoraris professionals.

Les primes intermediades de nova producció representen un 44,43% del volum total de negoci, és a dir, de la totalitat de la cartera.

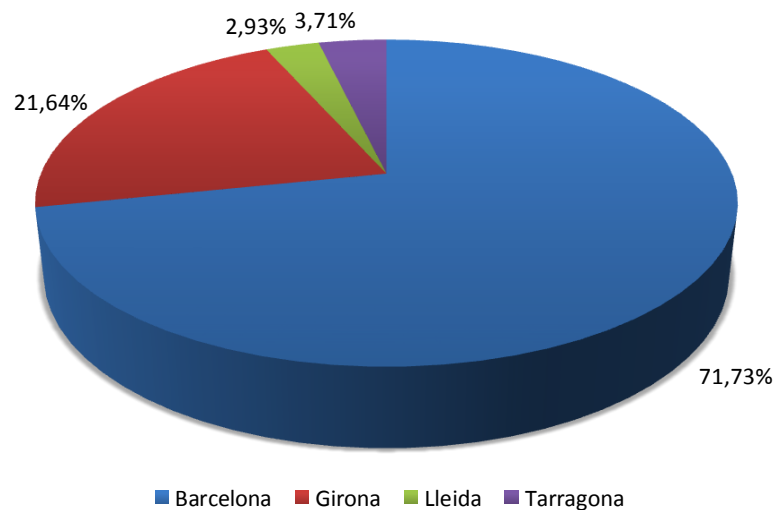
Les mitjanes de les comissions percebudes per la intermediació de les assegurances de vida col·lectiva són superiors a les mitjanes de les comissions en les assegurances de vida individual.



**Catalunya.** Volum total de negoci en rams de vida

	<b>Primes intermediades (€)</b>	<b>%</b>	<b>Comissions (€)</b>	<b>%</b>	<b>Honoraris (€)</b>	<b>%</b>
Barcelona	74.492.707,46	71,73%	4.532.560,54	77,21%	211.695,63	100,00%
Girona	22.469.520,31	21,64%	869.923,70	14,82%	0,00	0,00%
Lleida	3.041.915,32	2,93%	256.779,11	4,37%	0,00	0,00%
Tarragona	3.851.617,57	3,71%	211.122,15	3,60%	0,00	0,00%
<b>Total</b>	<b>103.855.760,66</b>	<b>100,00%</b>	<b>4.879.921,43</b>	<b>100,00%</b>	<b>211.695,63</b>	<b>100,00%</b>

**DEC 2015. Catalunya.**  
**Primes intermediades en rams de vida**





## Barcelona

	VOLUM TOTAL DE NEGOCI				
	Primes intermediades (€)	% Primes	Comissions (€)	Mitjana %	Honoraris (€)
Individual	62.473.869,79	83,87	3.080.933,86	4,93	110.762,63
Col·lectiu	12.018.837,67	16,13	1.451.626,68	12,08	100.933,00
<b>Total</b>	<b>74.492.707,46</b>	<b>100,00</b>	<b>4.532.560,54</b>	<b>6,08</b>	<b>211.695,63</b>

	NOVA PRODUCCIÓ				
	Primes intermediades (€)	% Primes	Comissions (€)	Mitjana %	Honoraris (€)
Individual	28.690.258,27	87,20	691.747,09	2,41	110.762,63
Col·lectiu	4.213.286,49	12,80	842.613,54	20,00	89.733,00
<b>Total</b>	<b>32.903.544,76</b>	<b>100,00</b>	<b>1.534.360,63</b>	<b>4,66</b>	<b>200.495,63</b>



## Girona

	<b>VOLUM TOTAL DE NEGOCI</b>				
	<b>Primes intermediades (€)</b>	<b>% Primes</b>	<b>Comissions (€)</b>	<b>Mitjana %</b>	<b>Honoraris (€)</b>
Individual	21.485.693,72	95,62	826.120,49	3,84	0,00
Col·lectiu	983.826,59	4,38	43.803,21	4,45	0,00
<b>Total</b>	<b>22.469.520,31</b>	<b>100,00</b>	<b>869.923,70</b>	<b>3,87</b>	<b>0,00</b>

	<b>NOVA PRODUCCIÓ</b>				
	<b>Primes intermediades (€)</b>	<b>% Primes</b>	<b>Comissions (€)</b>	<b>Mitjana %</b>	<b>Honoraris (€)</b>
Individual	9.658.907,96	95,77	172.972,49	1,79	0,00
Col·lectiu	426.794,90	4,23	4.430,65	1,04	0,00
<b>Total</b>	<b>10.085.702,86</b>	<b>100,00</b>	<b>177.403,14</b>	<b>1,76</b>	<b>0,00</b>



## Lleida

	VOLUM TOTAL DE NEGOCI				
	Primes intermediades (€)	% Primes	Comissions (€)	Mitjana %	Honoraris (€)
Individual	3.018.734,58	99,24	255.629,67	8,47	0,00
Col·lectiu	23.180,74	0,76	1.149,44	4,96	0,00
<b>Total</b>	<b>3.041.915,32</b>	<b>100,00</b>	<b>256.779,11</b>	<b>8,44</b>	<b>0,00</b>

	NOVA PRODUCCIÓ				
	Primes intermediades (€)	% Primes	Comissions (€)	Mitjana %	Honoraris (€)
Individual	1.431.259,39	99,97	34.170,98	2,39	0,00
Col·lectiu	425,10	0,03	51,49	12,11	0,00
<b>Total</b>	<b>1.431.684,49</b>	<b>100,00</b>	<b>34.222,47</b>	<b>2,39</b>	<b>0,00</b>



## Tarragona

	VOLUM TOTAL DE NEGOCI				
	Primes intermediades (€)	% Primes	Comissions (€)	Mitjana %	Honoraris (€)
Individual	3.541.156,55	91,94	184.651,34	5,21	0,00
Col·lectiu	310.461,02	8,06	26.470,81	8,53	0,00
<b>Total</b>	<b>3.851.617,57</b>	<b>100,00</b>	<b>211.122,15</b>	<b>5,48</b>	<b>0,00</b>

	NOVA PRODUCCIÓ				
	Primes intermediades (€)	% Primes	Comissions (€)	Mitjana %	Honoraris (€)
Individual	1.666.054,28	96,32	54.445,01	3,27	0,00
Col·lectiu	63.575,90	3,68	7.729,60	12,16	0,00
<b>Total</b>	<b>1.729.630,18</b>	<b>100,00</b>	<b>62.174,61</b>	<b>3,59</b>	<b>0,00</b>





## 9. Dades comptables

### Corredors d'assegurances. Catalunya

	Barcelona	Girona	Lleida	Tarragona	Total
Valor afegit al cost dels factors	5.919.598,69 €	1.832.157,75 €	218.219,41 €	789.088,34 €	8.759.064,19 €
Inversió bruta en béns materials	60.061,61 €	14.123,85 €		20.847,21 €	95.032,67 €

### Ingressos i despeses de l'exercici 2015

Import net de la xifra de negocis	<b>8.083.723,39 €</b>	<b>2.307.271,53 €</b>	<b>363.954,40 €</b>	<b>1.007.277,57 €</b>	<b>11.762.226,89 €</b>
a) Afecte a l'activitat de mediació	6.877.221,62 €	2.137.488,21 €	352.584,52 €	939.822,82 €	10.307.117,17 €
a.1) Comissions percebudes	6.773.531,58 €	2.137.488,21 €	352.584,52 €	939.822,82 €	10.203.427,13 €
a.2) Honoraris professionals	103.690,04 €				103.690,04 €
b) Resta d'activitats	1.206.501,77 €	169.783,32 €	11.369,88 €	67.454,75 €	1.455.109,72 €
+ Altres ingressos d'explotació	<b>271.564,98 €</b>	<b>90.520,92 €</b>	<b>420,00 €</b>	<b>0,00 €</b>	<b>362.505,90 €</b>
a) Afecte a l'activitat de mediació	176.166,12 €	47.047,75 €			223.213,87 €
b) Resta d'activitats	95.398,86 €	43.473,17 €	420,00 €		139.292,03 €
- Despeses de personal	<b>2.553.178,48 €</b>	<b>841.102,43 €</b>	<b>140.202,01 €</b>	<b>299.948,84 €</b>	<b>3.834.431,76 €</b>
a) Afecte a l'activitat de mediació	1.862.046,79 €	751.543,11 €	140.202,01 €	269.227,46 €	3.023.019,37 €
b) Resta d'activitats	691.131,69 €	89.559,32 €		30.721,38 €	811.412,39 €
- Altres despeses d'explotació	<b>1.426.708,11 €</b>	<b>418.020,18 €</b>	<b>92.938,55 €</b>	<b>187.789,52 €</b>	<b>2.125.456,36 €</b>
a) Afecte a l'activitat de mediació	1.174.468,31 €	345.272,17 €	90.104,01 €	131.522,97 €	1.741.367,46 €
b) Resta d'activitats	252.239,80 €	72.748,01 €	2.834,54 €	56.266,55 €	384.088,90 €
+ Ingressos financers	<b>35.337,01 €</b>	<b>29.501,18 €</b>	<b>17.130,29 €</b>	<b>0,00 €</b>	<b>81.968,48 €</b>
a) Afecte a l'activitat de mediació	33.032,78 €	17.787,00 €	15.735,36 €		66.555,14 €
b) Resta d'activitats	2.304,23 €	11.714,18 €	1.394,93 €		15.413,34 €
- Despeses financeres	<b>349.814,64 €</b>	<b>21.830,70 €</b>	<b>1.594,69 €</b>	<b>11.088,24 €</b>	<b>384.328,27 €</b>
a) Afecte a l'activitat de mediació	245.936,24 €	21.830,70 €	1.594,69 €	10.588,24 €	279.949,87 €
b) Resta d'activitats	103.878,40 €			500,00 €	104.378,40 €
Resultat de la(es) activitat(s)	<b>4.060.924,15 €</b>	<b>1.146.340,32 €</b>	<b>146.769,44 €</b>	<b>508.450,97 €</b>	<b>5.862.484,88 €</b>



Generalitat de Catalunya  
 Departament de la Vicepresidència  
 i d'Economia i Hisenda  
**Direcció General de Política Financera,  
 Assegurances i Tresor**

**Societats de corredoria d'assegurances. Catalunya**

	<b>Barcelona</b>	<b>Girona</b>	<b>Lleida</b>	<b>Tarragona</b>	<b>Total</b>
Valor afegit al cost dels factors	43.572.349,40 €	11.588.452,56 €	3.691.113,57 €	2.126.998,20 €	60.978.913,73 €
Inversió bruta en béns materials	270.485,69 €	413.312,42 €	14.483,80 €	54.202,50 €	752.484,41 €

**Compte de pèrdues i guanys abreujat de l'exercici 2015**

1. Import net de la xifra de negocis	65.548.855,51 €	18.243.404,06 €	11.142.018,33 €	3.329.951,57 €	98.264.229,47 €
1.a) Afecte a l'activitat de mediació	60.638.870,02 €	14.540.994,69 €	4.183.958,12 €	3.248.289,09 €	82.612.111,92 €
1.a.1) Comissions percebudes	58.754.857,43 €	13.341.328,10 €	4.088.980,74 €	3.248.668,61 €	79.433.834,88 €
1.a.2) Honoraris professionals	1.884.012,59 €	1.199.666,59 €	94.977,38 €	-379,52 €	3.178.277,04 €
1.b) Resta d'activitats	4.909.985,49 €	3.702.409,37 €	6.958.060,21 €	81.662,48 €	15.652.117,55 €
2. Variació d'existències productes acabats i en curs de fabric.	6.651,25 €	-28.018,78 €	-1.146,80 €	0,00 €	-22.514,33 €
3. Treballs realitzats per l'empresa per al seu actiu	-203.882,09 €	1.833,16 €	8.321,99 €	0,00 €	-193.726,94 €
4. Aprovisionaments	-2.005.519,70 €	-624.103,88 €	-396.961,31 €	-4.342,21 €	-3.030.927,10 €
5. Altres ingressos d'explotació	-83.422,96 €	159.649,77 €	149.542,71 €	212.564,99 €	438.334,51 €
5.a) Afecte a l'activitat de mediació	-275.883,79 €	114.692,55 €	74.842,57 €	236.355,01 €	150.006,34 €
5.b) Resta d'activitats	192.460,83 €	44.957,22 €	74.700,14 €	-23.790,02 €	288.328,17 €
6. Despeses de personal	-30.280.415,66 €	-8.575.611,10 €	-7.043.060,90 €	-1.559.799,90 €	-47.458.887,56 €
6.a) Afecte a l'activitat de mediació	-28.029.661,21 €	-6.349.389,81 €	-1.799.203,79 €	-1.544.359,17 €	-37.722.613,98 €
6.b) Resta d'activitats	-2.250.754,45 €	-2.226.221,29 €	-5.243.857,11 €	-15.440,73 €	-9.736.273,58 €
7. Altres despeses d'explotació	-22.644.435,82 €	-5.922.231,55 €	-2.289.704,37 €	-1.489.830,16 €	-32.346.201,90 €
7.a) Afecte a l'activitat de mediació	-20.364.236,60 €	-4.273.247,73 €	-1.046.975,76 €	-1.473.884,75 €	-27.158.344,84 €
7.b) Resta d'activitats	-2.280.199,22 €	-1.648.983,82 €	-1.242.728,61 €	-15.945,41 €	-5.187.857,06 €
8. Amortització de l'immobilitzat	-912.586,95 €	-230.782,46 €	-299.080,76 €	-39.194,74 €	-1.481.644,91 €
9. Imputació de subvencions d'immobilitzat no financer i d'altres	-1.683,23 €	-2.941,94 €	0,00 €	0,00 €	-4.625,17 €
10. Excessos de provisions	14.409,31 €	-7.019,35 €	0,00 €	0,00 €	7.389,96 €
11. Deteriorament i resultat per alienació de l'immobilitzat	-58.042,32 €	-7.314,63 €	-53.011,38 €	-5.571,46 €	-123.939,79 €
<b>A) RESULTAT D'EXPLOTACIÓ (1+2+3+4+5+6+7+8+9+10+11)</b>	<b>9.379.927,34 €</b>	<b>3.006.863,30 €</b>	<b>1.216.917,51 €</b>	<b>443.778,09 €</b>	<b>14.047.486,24 €</b>
12. Ingressos financers	162.161,38 €	64.330,86 €	9.421,44 €	4.455,79 €	240.369,47 €
13. Despeses financeres	-381.942,85 €	-115.290,05 €	-133.075,98 €	-17.801,79 €	-648.110,67 €
14. Variació de valor raonable en instruments financers	5.936,22 €	-627,16 €	0,00 €	-1.527,16 €	3.781,90 €
15. Diferències de canvi	-15.230,13 €	-2.205,25 €	0,00 €	0,00 €	-17.435,38 €
16. Deteriorament i resultat per alienació d'instruments financers	-4.494,10 €	16.576,59 €	-909,01 €	0,00 €	11.173,48 €
<b>B) RESULTAT FINANCER (12+13+14+15+16)</b>	<b>-233.569,48 €</b>	<b>-37.215,01 €</b>	<b>-124.563,55 €</b>	<b>-14.873,16 €</b>	<b>-410.221,20 €</b>
<b>C) RESULTAT ABANS D'IMPOSTOS (A+B)</b>	<b>9.146.357,86 €</b>	<b>2.969.648,29 €</b>	<b>1.092.353,96 €</b>	<b>428.904,93 €</b>	<b>13.637.265,04 €</b>
17. Impost sobre beneficis	-1.974.314,18 €	-745.424,19 €	-121.950,76 €	-61.971,10 €	-2.903.660,23 €
<b>D) RESULTAT DE L'EXERCICI (C+17)</b>	<b>7.172.043,68 €</b>	<b>2.224.224,10 €</b>	<b>970.403,20 €</b>	<b>366.933,83 €</b>	<b>10.733.604,81 €</b>



Per a l'exercici 2015, l'Ordre ECO/326/2011 preveu models de dades comptables diferenciats per als corredors d'assegurances, (persona física) i per a les societats de corredoria d'assegurances (persona jurídica)

Les persones físiques declaren únicament un model de dades comptables, el model 3.1 que inclou el valor afegit al cost dels factors, la inversió bruta en béns materials i la xifra de negoci amb el desgloss d'ingressos i despeses i el resultat de l'activitat.

En canvi, les persones jurídiques declaren dos models, el model 3.2 i el model 3.3. En el primer d'ells, consta el seu compte de pèrdues i guanys abreujat, i també el valor afegit al cost dels factors, la inversió bruta en béns materials. En el segon consta el balanç abreujat a tancament de l'exercici.

El valor afegit al cost dels factors és la renda bruta de les activitats d'explotació després d'ajustar l'efecte de les subvencions d'explotació i els impostos indirectes.

Per tal de calcular-lo se sumen les partides següents del Pla General Comptable: les comissions (70 i/o 75), les subvencions oficials a l'explotació rebudes de les administracions públiques (740) i les partides d'altres ingressos (752/759), i es resten les compres (60), els serveis exteriors (62) i els altres tributs: IBI, IAE, ITP i AJD, taxes i altres impostos indirectes (631). Els nombres entre parèntesi representen els codis corresponents del Pla General Comptable.

Els quadres següents detallen els balanços abreujats de l'exercici 2015 agregats de totes les societats de corredoria d'assegurances i també el seu desgloss per províncies.



**BALANÇ ABREUJAT A TANCAMENT DE L'EXERCICI 2015. CORREDORIES D'ASSEGURANCES. CATALUNYA**

<b>ACTIU</b>		<b>PASSIU</b>	
<b>A) ACTIU NO CORRENT</b>	<b>32.821.801,69 €</b>	<b>A) PATRIMONI NET</b>	<b>59.263.325,28 €</b>
I. Immobilitzat intangible	5.663.083,47 €	A-1) Fons Propis	59.188.128,91 €
II. Immobilitzat material	13.316.812,87 €	I. Capital	8.607.759,15 €
III. Inversions immobiliàries	2.222.955,57 €	1. Capital escriturat	8.612.634,15 €
IV. Inversions en empreses del grup i associades a llarg termini	4.048.240,26 €	2. (Capital no exigit)	-4.875,00 €
V. Inversions financeres a llarg termini	6.471.768,04 €	II. Prima d'emissió	2.566.125,38 €
VI. Actius per Impost diferit	1.098.941,48 €	III. Reserves	39.289.169,41 €
<b>B) ACTIU CORRENT</b>	<b>71.036.682,62 €</b>	IV. (Accions i participacions en patrimoni pròpies)	-80.522,78 €
I. Actius no corrents mantinguts per a la venda	414.600,48 €	V. Resultats d'exercicis anteriors	-3.348.580,80 €
II. Existències	777.425,67 €	VI. Altres aportacions de socis	1.870.585,36 €
III. Deutors comercials i altres comptes a cobrar	25.845.312,71 €	VII. Resultat de l'exercici	10.733.604,81 €
1. Clients per vendes i prestacions de serveis	18.978.902,00 €	VIII. Dividend a compte	-564.524,24 €
2. Accionistes (socis) per desemborsaments exigits	522.322,24 €	IX. Altres instruments de patrimoni net	114.512,62 €
3. Altres deutors	6.344.088,47 €	A-2) Ajusts per canvis de valor	128.186,23 €
IV. Inversions en empreses del grup i associades a curt termini	1.737.596,96 €	A-3) Subvencions, donacions i llegats rebuts	-52.989,86 €
V. Inversions financeres a curt termini	15.551.136,73 €	<b>B) PASSIU NO CORRENT</b>	<b>11.032.329,72 €</b>
VI. Periodificacions a curt termini	487.000,12 €	I. Provisions a llarg termini	435.406,12 €
VII. Efectiu i altres actius líquids equivalents.	26.223.609,95 €	II. Deutes a llarg termini	10.098.491,13 €
<b>TOTAL ACTIU (A+B)</b>	<b>103.858.484,31 €</b>	1. Deutes amb entitats de crèdit	7.093.715,80 €
		2. Creditors per arrendament financer	182.881,35 €
		3. Altres deutes a llarg termini	2.821.893,98 €
		III. Deutes amb empreses del grup i associades a llarg termini	319.886,91 €
		IV. Passius per impost diferit	148.695,56 €
		V. Periodificacions a llarg termini	29.850,00 €
		<b>C) PASSIU CORRENT</b>	<b>33.562.829,31 €</b>
		I. Passius vinc. amb actius no corrents mantinguts per a la venda	165.856,28 €
		II. Provisions a curt termini	332.976,18 €
		III. Deutes a curt termini	5.967.421,83 €
		1. Deutes amb entitats de crèdit	2.181.887,09 €
		2. Creditors per arrendament financer	21.979,88 €
		3. Altres deutes a curt termini	3.763.554,86 €
		IV. Deutes amb empreses del grup i associades a curt termini	530.157,52 €
		V. Creditors comercials i altres comptes a pagar	25.844.606,06 €
		1. Proveïdors	13.383.525,49 €
		2. Altres creditors	12.461.080,57 €
		VI. Periodificacions a curt termini	721.811,44 €
		<b>TOTAL PATRIMONI NET I PASSIU (A+B+C)</b>	<b>103.858.484,31 €</b>



**BALANÇ ABREUJAT A TANCAMENT DE L'EXERCICI 2015. CORREDORIES D'ASSEGURANCES. BARCELONA**

ACTIU		PASSIU	
<b>A) ACTIU NO CORRENT</b>	<b>20.690.960,91 €</b>	<b>A) PATRIMONI NET</b>	<b>40.789.479,93 €</b>
I. Immobilitzat intangible	3.927.260,12 €	A-1) Fons Propis	40.822.860,48 €
II. Immobilitzat material	7.830.031,56 €	I. Capital	5.407.892,11 €
III. Inversions immobiliàries	1.344.195,19 €	1. Capital escriturat	5.412.767,11 €
IV. Inversions en empreses del grup i associades a llarg termini	2.612.345,09 €	2. (Capital no exigit)	-4.875,00 €
V. Inversions financeres a llarg termini	4.596.774,68 €	II. Prima d'emissió	2.474.698,66 €
VI. Actius per Impost diferit	380.354,27 €	III. Reserves	26.821.163,03 €
<b>B) ACTIU CORRENT</b>	<b>50.752.589,73 €</b>	IV. (Accions i participacions en patrimoni pròpies)	-37.126,95 €
I. Actius no corrents mantinguts per a la venda	382.180,44 €	V. Resultats d'exercicis anteriors	-2.599.525,49 €
II. Existències	399.247,99 €	VI. Altres aportacions de socis	1.718.304,22 €
III. Deutors comercials i altres comptes a cobrar	16.631.541,01 €	VII. Resultat de l'exercici	7.172.043,68 €
1. Clients per vendes i prestacions de serveis	13.892.832,30 €	VIII. Dividend a compte	-144.270,19 €
2. Accionistes (socis) per desemborsaments exigits	71.028,32 €	IX. Altres instruments de patrimoni net	9.681,41 €
3. Altres deutors	2.667.680,39 €	A-2) Ajusts per canvis de valor	22.174,16 €
IV. Inversions en empreses del grup i associades a curt termini	1.058.541,98 €	A-3) Subvencions, donacions i llegats rebuts	-55.554,71 €
V. Inversions financeres a curt termini	13.502.359,52 €	<b>B) PASSIU NO CORRENT</b>	<b>6.901.126,60 €</b>
VI. Periodificacions a curt termini	25.718,91 €	I. Provisions a llarg termini	410.800,88 €
VII. Efectiu i altres actius líquids equivalents.	18.752.999,88 €	II. Deutes a llarg termini	6.202.375,82 €
<b>TOTAL ACTIU (A+B)</b>	<b>71.443.550,64 €</b>	1. Deutes amb entitats de crèdit	3.969.898,16 €
		2. Creditors per arrendament financer	161.317,46 €
		3. Altres deutes a llarg termini	2.071.160,20 €
		III. Deutes amb empreses del grup i associades a llarg termini	163.435,70 €
		IV. Passius per impost diferit	94.664,20 €
		V. Periodificacions a llarg termini	29.850,00 €
		<b>C) PASSIU CORRENT</b>	<b>23.752.944,11 €</b>
		I. Passius vinc. amb actius no corrents mantinguts per a la venda	60.172,91 €
		II. Provisions a curt termini	329.870,91 €
		III. Deutes a curt termini	3.826.046,88 €
		1. Deutes amb entitats de crèdit	886.032,98 €
		2. Creditors per arrendament financer	21.979,88 €
		3. Altres deutes a curt termini	2.918.034,02 €
		IV. Deutes amb empreses del grup i associades a curt termini	490.217,77 €
		V. Creditors comercials i altres comptes a pagar	18.539.992,26 €
		1. Proveïdors	10.268.437,09 €
		2. Altres creditors	8.271.555,17 €
		VI. Periodificacions a curt termini	506.643,38 €
		<b>TOTAL PATRIMONI NET I PASSIU (A+B+C)</b>	<b>71.443.550,64 €</b>



**BALANÇ ABREUJAT A TANCAMENT DE L'EXERCICI 2015. CORREDORIES D'ASSEGURANCES. GIRONA**

<b>ACTIU</b>		<b>PASSIU</b>	
<b>A) ACTIU NO CORRENT</b>	<b>6.746.227,90 €</b>	<b>A) PATRIMONI NET</b>	<b>11.985.059,33 €</b>
I. Immobilitzat intangible	802.535,64 €	A-1) Fons Propis	11.879.047,26 €
II. Immobilitzat material	2.536.437,22 €	I. Capital	1.753.620,53 €
III. Inversions immobiliàries	747.048,26 €	1. Capital escriturat	1.753.620,53 €
IV. Inversions en empreses del grup i associades a llarg termini	1.210.397,51 €	2. (Capital no exigít)	0,00 €
V. Inversions financeres a llarg termini	1.332.303,84 €	II. Prima d'emissió	74.350,59 €
VI. Actius per Impost diferit	117.505,43 €	III. Reserves	8.637.196,83 €
<b>B) ACTIU CORRENT</b>	<b>13.821.402,97 €</b>	IV. (Accions i participacions en patrimoni pròpies)	-6.395,83 €
I. Actius no corrents mantinguts per a la venda	32.420,04 €	V. Resultats d'exercicis anteriors	-495.235,05 €
II. Existències	346.303,36 €	VI. Altres aportacions de socis	0,00 €
III. Deutors comercials i altres comptes a cobrar	6.563.628,71 €	VII. Resultat de l'exercici	2.224.224,10 €
1. Clients per vendes i prestacions de serveis	2.915.619,78 €	VIII. Dividend a compte	-413.545,12 €
2. Accionistes (socis) per desemborsaments exigits	314.090,97 €	IX. Altres instruments de patrimoni net	104.831,21 €
3. Altres deutors	3.333.917,96 €	A-2) Ajusts per canvis de valor	106.012,07 €
IV. Inversions en empreses del grup i associades a curt termini	337.879,63 €	A-3) Subvencions, donacions i llegats rebuts	0,00 €
V. Inversions financeres a curt termini	946.179,43 €	<b>B) PASSIU NO CORRENT</b>	<b>2.560.023,04 €</b>
VI. Periodificacions a curt termini	438.568,57 €	I. Provisions a llarg termini	24.605,24 €
VII. Efectiu i altres actius líquids equivalents.	5.156.423,23 €	II. Deutes a llarg termini	2.476.466,46 €
<b>TOTAL ACTIU (A+B)</b>	<b>20.567.630,87 €</b>	1. Deutes amb entitats de crèdit	1.802.673,31 €
		2. Creditors per arrendament financer	19.289,14 €
		3. Altres deutes a llarg termini	654.504,01 €
		III. Deutes amb empreses del grup i associades a llarg termini	21.289,92 €
		IV. Passius per impost diferit	37.661,42 €
		V. Periodificacions a llarg termini	0,00 €
		<b>C) PASSIU CORRENT</b>	<b>6.022.548,50 €</b>
		I. Passius vinc. amb actius no corrents mantinguts per a la venda	105.683,37 €
		II. Provisions a curt termini	405,27 €
		III. Deutes a curt termini	809.958,81 €
		1. Deutes amb entitats de crèdit	368.642,50 €
		2. Creditors per arrendament financer	0,00 €
		3. Altres deutes a curt termini	441.316,31 €
		IV. Deutes amb empreses del grup i associades a curt termini	34.734,49 €
		V. Creditors comercials i altres comptes a pagar	4.906.823,49 €
		1. Proveïdors	2.689.951,06 €
		2. Altres creditors	2.216.872,43 €
		VI. Periodificacions a curt termini	164.943,07 €
		<b>TOTAL PATRIMONI NET I PASSIU (A+B+C)</b>	<b>20.567.630,87 €</b>



Generalitat de Catalunya  
Departament de la Vicepresidència  
i d'Economia i Hisenda  
**Direcció General de Política Financera,  
Assegurances i Tresor**

**BALANÇ ABREUJAT A TANCAMENT DE L'EXERCICI 2015. CORREDORIES D'ASSEGURANCES. LLEIDA**

ACTIU		PASSIU	
<b>A) ACTIU NO CORRENT</b>	<b>4.316.605,13 €</b>	<b>A) PATRIMONI NET</b>	<b>4.436.150,50 €</b>
I. Immobilitzat intangible	911.335,50 €	A-1) Fons Propis	4.433.585,65 €
II. Immobilitzat material	2.585.770,83 €	I. Capital	835.308,95 €
III. Inversions immobiliàries	131.712,12 €	1. Capital escriturat	835.308,95 €
IV. Inversions en empreses del grup i associades a llarg termini	12.697,66 €	2. (Capital no exigit)	
V. Inversions financeres a llarg termini	161.507,91 €	II. Prima d'emissió	17.076,13 €
VI. Actius per Impost diferit	513.581,11 €	III. Reserves	2.649.136,16 €
<b>B) ACTIU CORRENT</b>	<b>4.074.690,54 €</b>	IV. (Accions i participacions en patrimoni pròpies)	0,00 €
I. Actius no corrents mantinguts per a la venda	0,00 €	V. Resultats d'exercicis anteriors	-144.435,92 €
II. Existències	30.305,48 €	VI. Altres aportacions de socis	112.448,11 €
III. Deutors comercials i altres comptes a cobrar	2.164.049,80 €	VII. Resultat de l'exercici	970.403,20 €
1. Clients per vendes i prestacions de serveis	1.847.604,84 €	VIII. Dividend a compte	-6.350,98 €
2. Accionistes (socis) per desemborsaments exigits	137.202,95 €	IX. Altres instruments de patrimoni net	0,00 €
3. Altres deutors	179.242,01 €	A-2) Ajusts per canvis de valor	0,00 €
IV. Inversions en empreses del grup i associades a curt termini	12.567,61 €	A-3) Subvencions, donacions i llegats rebuts	2.564,85 €
V. Inversions financeres a curt termini	1.038.537,72 €	<b>B) PASSIU NO CORRENT</b>	<b>1.305.680,01 €</b>
VI. Periodificacions a curt termini	2.918,47 €	I. Provisions a llarg termini	0,00 €
VII. Efectiu i altres actius líquids equivalents.	826.311,46 €	II. Deutes a llarg termini	1.301.008,86 €
<b>TOTAL ACTIU (A+B)</b>	<b>8.391.295,67 €</b>	1. Deutes amb entitats de crèdit	1.236.779,09 €
		2. Creditors per arrendament financer	0,00 €
		3. Altres deutes a llarg termini	64.229,77 €
		III. Deutes amb empreses del grup i associades a llarg termini	0,00 €
		IV. Passius per impost diferit	4.671,15 €
		V. Periodificacions a llarg termini	0,00 €
		<b>C) PASSIU CORRENT</b>	<b>2.649.465,16 €</b>
		I. Passius vinc. amb actius no corrents mantinguts per a la venda	0,00 €
		II. Provisions a curt termini	2.700,00 €
		III. Deutes a curt termini	992.541,20 €
		1. Deutes amb entitats de crèdit	876.806,24 €
		2. Creditors per arrendament financer	0,00 €
		3. Altres deutes a curt termini	115.734,96 €
		IV. Deutes amb empreses del grup i associades a curt termini	0,00 €
		V. Creditors comercials i altres comptes a pagar	1.635.718,77 €
		1. Proveïdors	184.657,71 €
		2. Altres creditors	1.451.061,06 €
		VI. Periodificacions a curt termini	18.505,19 €
		<b>TOTAL PATRIMONI NET I PASSIU (A+B+C)</b>	<b>8.391.295,67 €</b>



**BALANÇ ABREUJAT A TANCAMENT DE L'EXERCICI 2015. CORREDORIES D'ASSEGURANCES. TARRAGONA**

ACTIU		PASSIU	
<b>A) ACTIU NO CORRENT</b>	<b>1.068.007,75 €</b>	<b>A) PATRIMONI NET</b>	<b>2.052.635,52 €</b>
I. Immobilitzat intangible	21.952,21 €	A-1) Fons Propis	2.052.635,52 €
II. Immobilitzat material	364.573,26 €	I. Capital	610.937,56 €
III. Inversions immobiliàries	0,00 €	1. Capital escriturat	610.937,56 €
IV. Inversions en empreses del grup i associades a llarg termini	212.800,00 €	2. (Capital no exigít)	0,00 €
V. Inversions financeres a llarg termini	381.181,61 €	II. Prima d'emissió	0,00 €
VI. Actius per Impost diferit	87.500,67 €	III. Reserves	1.181.673,39 €
<b>B) ACTIU CORRENT</b>	<b>2.387.999,38 €</b>	IV. (Accions i participacions en patrimoni pròpies)	-37.000,00 €
I. Actius no corrents mantinguts per a la venda	0,00 €	V. Resultats d'exercicis anteriors	-109.384,34 €
II. Existències	1.568,84 €	VI. Altres aportacions de socis	39.833,03 €
III. Deutors comercials i altres comptes a cobrar	486.093,19 €	VII. Resultat de l'exercici	366.933,83 €
1. Clients per vendes i prestacions de serveis	322.845,08 €	VIII. Dividend a compte	-357,95 €
2. Accionistes (socis) per desemborsaments exigits	0,00 €	IX. Altres instruments de patrimoni net	0,00 €
3. Altres deutors	163.248,11 €	A-2) Ajusts per canvis de valor	0,00 €
IV. Inversions en empreses del grup i associades a curt termini	328.607,74 €	A-3) Subvencions, donacions i llegats rebuts	0,00 €
V. Inversions financeres a curt termini	64.060,06 €	<b>B) PASSIU NO CORRENT</b>	<b>265.500,07 €</b>
VI. Periodificacions a curt termini	19.794,17 €	I. Provisions a llarg termini	0,00 €
VII. Efectiu i altres actius líquids equivalents.	1.487.875,38 €	II. Deutes a llarg termini	118.639,99 €
<b>TOTAL ACTIU (A+B)</b>	<b>3.456.007,13 €</b>	1. Deutes amb entitats de crèdit	84.365,24 €
		2. Creditors per arrendament financer	2.274,75 €
		3. Altres deutes a llarg termini	32.000,00 €
		III. Deutes amb empreses del grup i associades a llarg termini	135.161,29 €
		IV. Passius per impost diferit	11.698,79 €
		V. Periodificacions a llarg termini	0,00 €
		<b>C) PASSIU CORRENT</b>	<b>1.137.871,54 €</b>
		I. Passius vinc. amb actius no corrents mantinguts per a la venda	0,00 €
		II. Provisions a curt termini	0,00 €
		III. Deutes a curt termini	338.874,94 €
		1. Deutes amb entitats de crèdit	50.405,37 €
		2. Creditors per arrendament financer	0,00 €
		3. Altres deutes a curt termini	288.469,57 €
		IV. Deutes amb empreses del grup i associades a curt termini	5.205,26 €
		V. Creditors comercials i altres comptes a pagar	762.071,54 €
		1. Proveïdors	240.479,63 €
		2. Altres creditors	521.591,91 €
		VI. Periodificacions a curt termini	31.719,80 €
		<b>TOTAL PATRIMONI NET I PASSIU (A+B+C)</b>	<b>3.456.007,13 €</b>