

---

Observatori d'Empresa i Ocupació

[observatoriempresaiocupacio.gencat.cat](http://observatoriempresaiocupacio.gencat.cat)

---

Data d'actualització: 27/04/16



Generalitat de Catalunya  
Departament d'Empresa  
i Ocupació



© 2013 Generalitat de Catalunya  
Departament d'Empresa i Ocupació  
Gabinet Tècnic

c/ Sepúlveda, 148-150  
08011 Barcelona  
[observatoriempresaiocupacio.gencat.cat](http://observatoriempresaiocupacio.gencat.cat)  
Barcelona, abril de 2016

ISSN: 2014-3141  
Dipòsit legal: B-22038-2012



Els continguts d'aquesta obra estan subjectes a una llicència de Reconeixement-No comercial-Sense obres derivades 3.0 de Creative commons. Se'n permet la reproducció, distribució i comunicació pública sempre que se'n citi l'autor i no se'n faci un ús comercial. La llicència completa es pot consultar a:  
[creativecommons.org/licenses/by-nc-nd/3.0/es/legalcode.ca](http://creativecommons.org/licenses/by-nc-nd/3.0/es/legalcode.ca)

# Índex

<b>1. Presentació</b>	<b>2</b>
<b>2. Indicadors de demografia empresarial</b>	<b>3</b>
2.1 Per nombre de persones assalariades	4
2.2 Per forma jurídica	5
2.3 Per sector econòmic	5
<b>3. Annex metodològic</b>	<b>7</b>

## 1. Presentació

1. Estimular els factors que afavoreixin la creació d'empreses, així com neutralitzar els factors que dissuadeixin la seva creació i dificultin la seva supervivència, és un dels eixos d'actuació indispensables per a impulsar el creixement econòmic, perquè les empreses són un element determinant de la creació de riquesa econòmica i valor social. Una potent dinàmica demogràfica empresarial és un senyal o símptoma de vigor econòmic necessari per poder fer front a un nou entorn econòmic de forta competència i una alta variabilitat. En conseqüència, mesurar aquesta dinàmica és indispensable per a conèixer millor aquesta realitat.

2. L'Institut Nacional d'Estadística (INE) recopila i sistematitza en el Directori central d'empreses (DIRCE) informació bàsica de les empreses i establiments ubicats en el territori espanyol, a partir de fonts administratives i fitxers estadístics, complementats amb informació procedent d'operacions de l'INE. En el DIRCE es registren dos tipus d'unitats: empreses i establiments. D'altra banda, i pel conjunt d'Espanya, també es proporciona informació del que s'anomena moviments DIRCE, que correspon a altes, permanències i baixes d'empreses.

Per la seva part, l'Idescat dóna, per a Catalunya, informació d'establiments i d'empreses que hi tenen algun establiment, així com d'empreses amb seu social a Catalunya. Aquesta informació es proporciona per activitat econòmica, estrat d'assalariats i, en el cas d'empreses, també per condició jurídica. No es disposa, però, d'informació sobre demografia empresarial per a Catalunya.

Quant a les dates de la informació, les dades del DIRCE i de l'Idescat són anuals, i es refereixen a l'1 de gener de cada any (que són les mateixes que el 31 de desembre de l'any anterior). Aquesta informació es publica el segon semestre de l'any.

3. La publicació d'aquest butlletí, de periodicitat trimestral, vol omplir el buit existent en les dades de demografia empresarial. Tal com s'explica amb més detall en l'annex metodològic, s'obtenen indicadors que estimen la demografia empresarial corresponent a les empreses que tenen activitat a Catalunya a partir dels registres dels comptes de cotització de la Seguretat Social, tant els relatius al règim general (RGSS) com al règim especial de treballadors autònoms (RETA).

En funció del moment en què es publiqui el butlletí i del moment en què l'Idescat publiqui les dades anuals d'estructura, les estimacions poden ser provisionals o definitives. Aquestes darreres corresponen als valors trimestrals estimats amb les dades d'estructura empresarial real corresponent a l'any en què es calculen les estimacions, excepte en el cas del quart trimestre que s'han d'utilitzar les dades d'estructura de l'any següent, ajustades per tal que es compleixin determinades igualtats comptables. Les estimacions que es publiquen en aquest butlletí, corresponents al primer trimestre de 2016, són provisionals.

## 2. Indicadors de demografia empresarial

En el primer trimestre de 2016, la xifra d'empreses que s'han donat d'alta a Catalunya s'ha situat en 29.791, de les quals 22.443 han estat altes pures i 7.348, reactivacions. Així mateix, s'han donat de baixa 29.401 empreses.

La taxa bruta d'entrada d'empreses, obtinguda com a quocient entre el total d'empreses donades d'alta en el trimestre i el nombre d'empreses existents en el trimestre anterior, ha estat del 4,92%. Anàlogament, la taxa bruta de sortida d'empreses, que s'obté com el quocient entre la xifra d'empreses donades de baixa i i entre el nombre d'empreses existents en el trimestre anterior, ha estat del 4,86%.

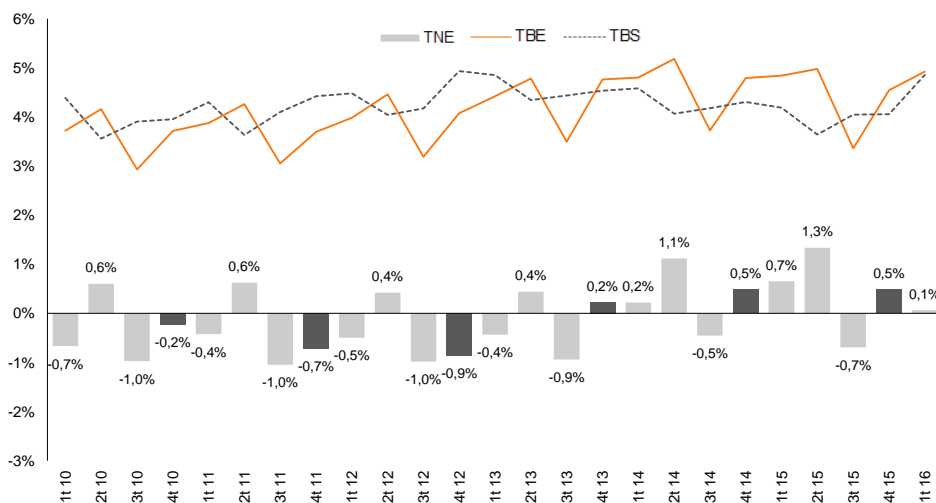
Aquestes taxes, que són pràcticament coincidents, han donat com a resultat una taxa neta d'entrada d'empreses del 0,1%, inferior a la registrada en els primers trimestres dels dos anys anteriors.

*El volum d'empreses que s'ha donat d'alta és lleugerament superior al d'empreses que s'ha donat de baixa.*

**Gràfic 1**

**Catalunya – Evolució de la taxa bruta d'entrada (TBE), la taxa bruta de sortida (TBS) i la taxa neta d'entrada (TNE)**

1r trim. 2010 – 1r trim. 2016\*



*La taxa neta d'entrada d'empreses ha estat del 0,1%, inferior a la registrada en el primer trimestre dels últims dos anys.*

\* Les dades del 1r trimestre de 2015 en endavant són provisionals.

Gràfic elaborat per l'Observatori d'Empresa i Ocupació a partir de dades de l'Idescat, l'INE i el MEYSS

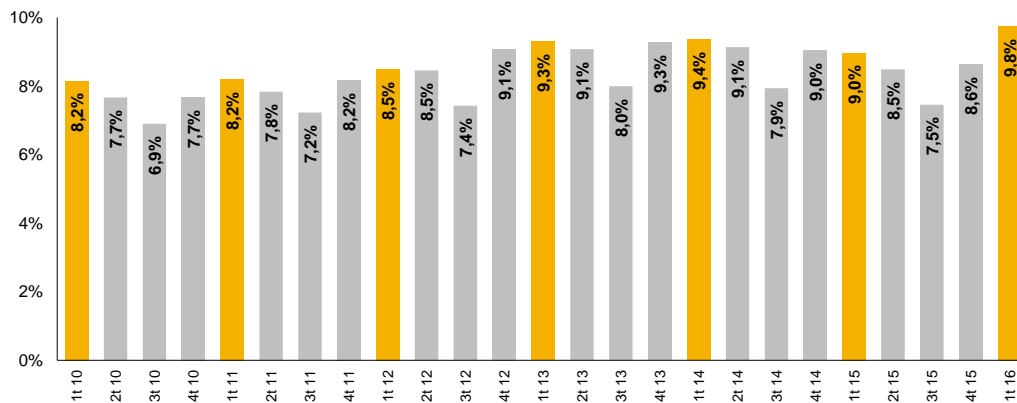
El percentatge de rotació empresarial, que s'obté com la suma de les taxes brutes d'entrada i de sortida, proporciona informació sobre el volum dels fluxos que determinen la taxa neta d'entrada. Així, un percentatge de rotació més elevat implica un major dinamisme en relació amb la creació i/o desaparició d'empreses.

En el primer trimestre de 2016, el percentatge de rotació empresarial ha assolit el seu valor més elevat considerant la sèrie disponible des de l'any 2009 (9,8%). Interanualment ha crescut 0,8 punts, tant per l'augment de la taxa neta d'entrada, com principalment per la de sortida (de 4,19% a 4,86%).

**Gràfic 2**

**Catalunya – Evolució de la rotació empresarial**

1r trim. 2010 – 1r trim. 2016\*



\* Les dades del 1r trimestre de 2015 en endavant són provisionals

Gràfic elaborat per l'Observatori d'Empresa i Ocupació a partir de dades de l'Idescat, l'INE i el MEYSS

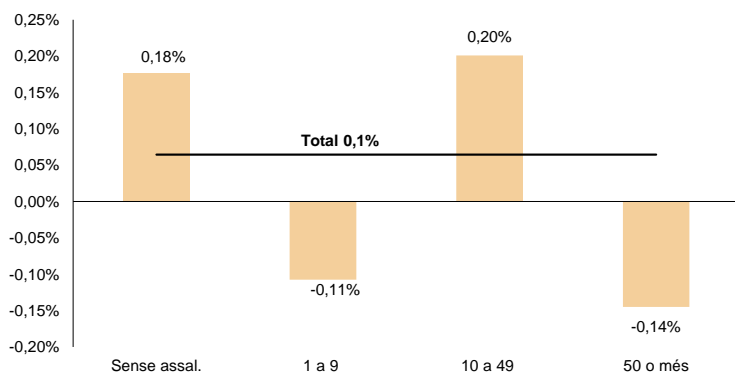
**2.1 Per nombre de persones assalariades**

La taxa neta d'entrada ha estat positiva en les empreses sense persones assalariades (0,18%) i les que en tenen entre 10 i 49 (0,20%). Les empreses de 50 persones assalariades o més i les d'1 a 9 han registrat taxes negatives (-0,14% i -0,11%, respectivament).

**Gràfic 3**

**Catalunya – Taxa neta d'entrada (TNE) per nombre d'assalariats**

1r trimestre de 2016



Les empreses sense persones assalariades i les que en tenen entre 10 i 49 presenten taxes netes d'entrada positives.

Gràfic elaborat per l'Observatori d'Empresa i Ocupació a partir de dades de l'Idescat, l'INE i el MEYSS

Les empreses de dimensions més reduïdes són les que registren majors percentatges de rotació empresarial (11% les d'1 a 9 persones assalariades i 9,6% les que no en tenen cap).

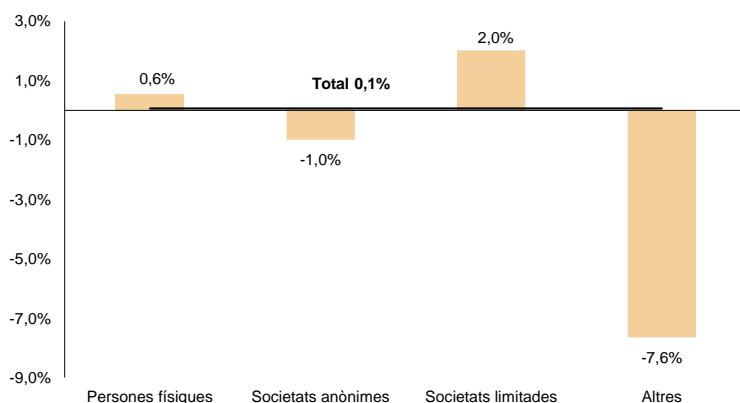
## 2.2 Per forma jurídica

Per forma jurídica, la taxa neta d'entrada se situa en el 2% en les societats limitades i en el 0,6% en les persones físiques. Les societats anònimes presenten una taxa neta d'entrada negativa (-1%), així com les altres formes jurídiques (-7,6%).

### Gràfic 4

#### Catalunya – Taxa neta d'entrada (TNE) per forma jurídica

1r trimestre de 2016



*Les societats limitades són les que presenten una major taxa d'entrada d'empreses.*

Gràfic elaborat per l'Observatori d'Empresa i Ocupació a partir de dades de l'Idescat, l'INE i el MEYSS

La rotació empresarial ha estat més elevada en les altres formes jurídiques (17,7%, sobretot a causa d'una major taxa de sortida d'empreses), seguides de les societats limitades (9,2%) i les persones físiques (8,9%).

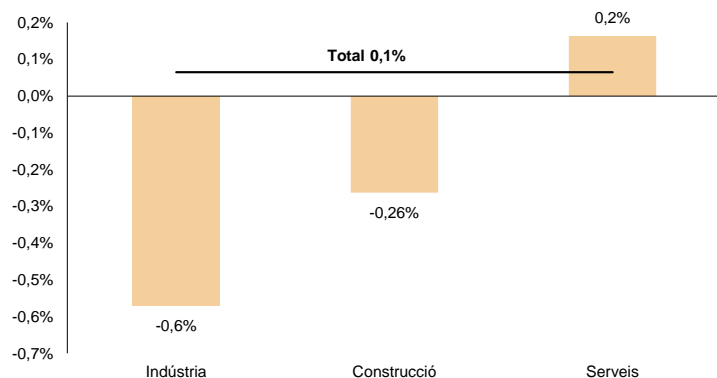
## 2.3 Per sector econòmic

Per sector d'activitat, la taxa neta d'entrada més elevada i l'única positiva, correspon als serveis (0,2%). La indústria i la construcció han presentat taxes negatives (-0,6% i -0,3%, respectivament).

### Gràfic 5

#### Catalunya – Taxa neta d'entrada (TNE) per sector econòmic

1r trimestre de 2016



*El sector serveis és l'únic on creix el nombre estimat d'empreses existents.*

Font: Observatori d'Empresa i Ocupació, a partir de dades de l'Idescat, l'INE i el MEYSS

Pel que fa a la rotació empresarial, s'observa un major dinamisme en la construcció (11,5%), seguida dels serveis (9,7%) i la indústria (7,2%).

### Taula 1

#### Catalunya – Resum de resultats dels indicadors d'estructura i demografia empresarial

1r trimestre de 2016

	Empreses (1)	Altes pures (2)	Reactivac. (2)	Baixes (2)	Taxa bruta entrada (2)	Taxa bruta sortida (2)	Taxa neta entrada (2)	Rotació d'empreses (2)
<b>Segons nombre d'assalariats</b>								
Sense assalariats	333.443	13.236	3.367	16.000	4,9%	4,7%	0,2%	9,6%
1 a 9 assal.	230.236	8.884	3.911	13.046	5,5%	5,6%	-0,1%	11,0%
10 a 49 assal.	23.603	298	69	317	1,5%	1,3%	0,2%	2,7%
50 o més assalariats	7.216	26	1	38	0,4%	0,5%	-0,1%	0,8%
<b>Segons forma jurídica</b>								
Persones físiques	285.874	10.776	3.015	12.160	4,7%	4,2%	0,6%	8,9%
Societats anònimes	22.145	123	74	408	0,9%	1,9%	-1,0%	2,9%
Societats limitades	213.710	9.527	3.160	8.203	5,7%	3,7%	2,0%	9,2%
Altres	72.769	2.017	1.099	8.630	4,3%	12,0%	-7,6%	17,7%
<b>Segons sector econòmic</b>								
Indústria	37.208	995	245	1.453	3,3%	3,9%	-0,6%	7,2%
Construcció	73.837	2.881	1.408	4.488	5,7%	5,9%	-0,3%	11,5%
Serveis	483.453	18.567	5.695	23.460	4,9%	4,8%	0,2%	9,7%
<b>Total</b>	<b>594.498</b>	<b>22.443</b>	<b>7.348</b>	<b>29.401</b>	<b>4,9%</b>	<b>4,9%</b>	<b>0,1%</b>	<b>9,8%</b>

Dades provisionals

(1) Font: Idescat, a partir del Directori central d'empreses (DIRCE) de l'INE. Referència temporal 1 de gener de 2015

(2) Font: Observatori d'Empresa i Ocupació a partir de dades de l'Idescat, l'INE i el MEYSS



### 3. Annex metodològic

#### a) Introducció i objectius

L'Institut Nacional d'Estadística (INE) recopila i sistematitza en el Directori central d'empreses (DIRCE) informació bàsica (identificació, localització en el territori i classificació per dimensió i sector d'activitat econòmica) de les empreses i establiments ubicats en el territori espanyol, a partir de fonts administratives i fitxers estadístics, complementats amb informació procedent d'operacions de l'INE. En el DIRCE es registren dos tipus d'unitats: empreses i locals o establiments. D'altra banda, i pel conjunt d'Espanya, també es proporciona informació del que s'anomena moviments DIRCE, que correspon a altes, permanències i baixes d'empreses, és a dir, indicadors de demografia empresarial d'àmbit estatal.

Per la seva part, l'Idescat, a partir de les dades del DIRCE, dona, per a Catalunya, informació per establiments (concepte anàleg al local del DIRCE) i empreses que tenen algun establiment a Catalunya, així com empreses amb seu social a Catalunya. Aquesta informació es proporciona per activitat econòmica, estrat d'assalariats i en el cas d'empreses, a més, per condició jurídica.

No es disposa, però, d'informació sobre demografia empresarial per a Catalunya.

Quant a les dates de la informació, les dades del DIRCE i també de l'Idescat són anuals i es refereixen a 1 de gener d'aquell any. Aquesta informació es publica el tercer o quart trimestre de l'any.

El DIRCE es nodreix principalment de:

- Fonts d'origen tributari: impost d'activitats econòmiques (IAE), retencions sobre rendes del treball personal (RTP), impost sobre el valor afegit (IVA), impost de societats (IS) i impost sobre la renda de les persones físiques (IRPF).
- Fonts d'origen social: comptes de cotització de la Seguretat Social i dels treballadors autònoms.
- Fonts d'origen jurídic: registre mercantil i d'empreses públiques de la Intervenció general de l'Estat.
- Altres fonts d'operacions estadístiques corrents.

Des del punt de vista de l'activitat econòmica, el DIRCE no inclou les divisions de la CCAE-09 següents: 01-03 (Agricultura, ramaderia i pesca), 84 (Administració pública, defensa i Seguretat Social obligatòria) i 97-99 (Activitats de les Illes i organismes extraterritorials).

Des del Departament d'Empresa i Ocupació es va proposar omplir aquest buit existent en les dades de demografia empresarial. A partir de les dades trimestrals de comptes de cotització del règim general de la Seguretat Social a Catalunya (RGSS) i de les afiliacions al règim especial de treballadors autònoms (RETA) i mitjançant els processos que es descriuen més endavant, es calculen uns indicadors rellevants de demografia empresarial, que permeten avançar l'evolució de l'activitat empresarial catalana en tant no es publiquin per part de l'Idescat les dades anuals d'estructura d'empreses a Catalunya. Així mateix, una vegada que l'Idescat publica les dades anuals es duen a terme els processos adients per tal d'ajustar els resultats.

En aquesta publicació es presenten els indicadors següents: altes (distingint entre altes pures i altes per reactivació), baixes, taxa bruta d'entrada, taxa bruta de sortida, taxa neta d'entrada i rotació empresarial.

## b) Definicions

L'estructura empresarial d'una àrea econòmica/geogràfica s'obté a partir del recompte del nombre d'empreses que tenen activitat en aquella àrea o bé que tenen la seu social en aquella àrea.

El que es pretén aproximar és com evoluciona el nombre d'empreses que tenen activitat a Catalunya de trimestre a trimestre.

Per tant, s'utilitzarà el trimestre t com a període de referència per a cadascun dels conceptes.

Habitualment els indicadors d'estructura i demografia empresarial es calculen anualment, per la qual cosa fem una adaptació de les definicions de demografia empresarial a la periodicitat trimestral:

- Altes del trimestre t: empreses que no estaven actives en el trimestre (t-1) però sí que apareixen com actives en el trimestre t.

Les altes poden ser de dos tipus:

- Altes pures del trimestre t: empreses que no estaven actives en el trimestre (t-1) però sí que apareixen com actives en el trimestre t, i que, a més, no estaven actives en cap dels 8 trimestres anteriors.
- Altes per reactivació o reactivacions del trimestre t: empreses que no estaven actives en el trimestre (t-1) però sí que apareixen com actives en el trimestre t i que, a més, han estat actives en algun dels 8 trimestres anteriors.
- Baixes del trimestre t: empreses que no estan actives en el trimestre t però sí apareixien com actives en el trimestre (t-1).
- Taxa bruta d'entrada del trimestre t: nombre d'altes d'empreses en el trimestre t, respecte del total d'empreses existents el trimestre anterior.
- Taxa bruta de sortida del trimestre t: nombre de baixes d'empreses d'aquell trimestre respecte del total d'empreses existents el trimestre anterior.
- Taxa neta d'entrada del trimestre t: diferència entre taxa bruta d'entrada i taxa bruta de sortida.
- Rotació empresarial del trimestre t: altes més baixes d'empreses en un trimestre en relació amb el total d'empreses existents en el trimestre.

## c) Metodologia

Després d'assajar diverses metodologies, s'ha decidit emprar la metodologia Bottom-up. Aquesta metodologia consisteix a obtenir un pes, a nivell sectorial i per cada variable de tabulació, del nombre d'empreses oficials segons l'Idescat sobre el nombre d'empreses calculades a partir dels registres de la Seguretat Social (SS). Les variables de tabulació són la grandària de l'empresa i la forma jurídica.

Una vegada obtingut aquest pes, s'aplica aquesta proporció al nombre d'empreses calculades a partir dels registres de la Seguretat Social dels períodes següents per tal d'obtenir una aproximació al nombre d'empreses de cada sector i variable de tabulació.

Posteriorment s'agreguen els resultats sectorials per obtenir els totals.

Aquesta metodologia s'ha escollit a partir de l'anàlisi realitzada per als períodes per als quals ja es coneix el nombre d'empreses. S'ha pogut, així, mesurar els errors relatius obtinguts, ex-ante, per comparació entre els valors estimats i els valors reals observats.

Val a dir que, a causa de les limitacions que tenen les dades de la Seguretat Social, es poden produir biaixos, que s'analitzen període a període. Per exemple, les societats que tenen activitat però no tenen treballadors assalariats que en depenen no queden cobertes adequadament, però, en canvi, es sobreestima el nombre de treballadors autònoms i, per tant, el nombre d'empreses individuals. A mesura que es disposi de més informació es podran millorar les estimacions.

#### d) Processos

1. A partir dels registres de la Seguretat Social, per cada trimestre es fa una comptabilització d'empreses, altes (altes pures i reactivacions) i baixes, segons sectors d'activitat econòmica, forma jurídica i grandària.

2. Càlcul dels factors de correcció

Les dades oficials d'empresa d'un any N, es publiquen habitualment durant el segon semestre d'aquell any. És en aquest moment en què es poden calcular els pesos o factors de correcció de l'any i que seran d'aplicació per tots els trimestres següents fins que no es tornin a publicar les dades oficials d'empreses de l'any següent.

Com que les dades d'empresa del DIRCE estan referides a l'1 de gener de l'any N, es defineix:

$$\text{Pes}_{ijN} = \text{Idescat}_{ijN} / \text{Empreses SS}_{ij \text{ 4t trimestre N-1}}$$

Fins que no es publiquen aquestes dades s'hauran emprat els pesos de l'any anterior (habitualment per als trimestres 1r, 2n, i 3r trimestre d'un any i 4t trimestre de l'any anterior). Les estimacions que haurem obtingut amb aquests pesos de l'any N-1 seran les primeres estimacions provisionals.

Un cop es disposa dels pesos de l'any N, es pot procedir a calcular les segones estimacions provisionals.

En ambdós casos, les estimacions del nombre d'empreses, altes pures, reactivacions i baixes s'obtenen multiplicant cadascun dels pesos pels valors indicats en el punt 1.

$$\text{Estimació (Empreses}_{ij t}) = \text{Pes}_{ij N} * \text{EmpresesSS}_{ij t}$$

$$\text{Estimació (Altes pures}_{ij t}) = \text{Pes}_{ij N} * \text{Altes puresSS}_{ij t}$$

$$\text{Estimació (Reactivacions}_{ij t}) = \text{Pes}_{ij N} * \text{ReactivacionsSS}_{ij t}$$

$$\text{Estimació (Baixes}_{ij t}) = \text{Pes}_{ij N} * \text{BaixesSS}_{ij t}$$

### 3. Obtenció de les estimacions definitives

Posteriorment, i per tal que es compleixin les igualtats comptables que s'indiquen a continuació, es fa un darrer ajustament repartint els desajustos proporcionalment als pesos de les altes pures, reactivacions i baixes i a la seva distribució trimestral.

D'aquesta manera, els ajustos realitzats permeten que es compleixin les igualtats comptables següents:

- $\text{Total}_{t-1} + \text{Altes Pures}_t + \text{Reactivacions}_t - \text{Baixes}_t = \text{Total}_t$
- $\text{Altes Pures}_t + \text{Reactivacions}_t + \text{Permanències}_t = \text{Total}_t$
- $\text{Baixes}_t + \text{Permanències}_t = \text{Total}_{t-1}$

Per fer aquest ajustament, no es té en compte els canvis d'estrats ocorreguts entre t-1 i t, per considerar que són d'escassa quantia. El saldo d'aquests canvis d'estrats queden comptabilitzats en les permanències.

Per tant, en funció del moment en què es publiquen els butlletins de demografia empresarial i del moment en què l'Idescat publica les dades d'estructura anual, les estimacions seran provisionals (de 1a o 2a estimació) o definitives. En canvi, en les sèries estadístiques només es publiquen les dades definitives.