



Estadística Demogràfica

**Projeccions de
població de
Catalunya
(base 2002)**

Principals resultats
en els horitzons
2006, 2015 i 2030

Desembre del 2004



Generalitat de Catalunya
**Institut d'Estadística
de Catalunya**

Estadística Demogràfica

**Projeccions de
població de
Catalunya
(base 2002)**

Principals resultats en
els horitzons 2006,
2015 i 2030

Desembre del 2004



Generalitat de Catalunya
**Institut d'Estadística
de Catalunya**

© Generalitat de Catalunya
Institut d'Estadística de Catalunya
Via Laietana, 58
08003 Barcelona
<http://www.idescat.net>
A/e: idescat@idescat.net
1a. edició: Barcelona, juny 2004
Dipòsit legal: B-34.220-2004

Les projeccions de població de Catalunya 2015-2030 (base 2002). Principals resultats.

En aquesta nota es presenten els principals resultats de les projeccions de Catalunya 2015-2030 (base 2002). Es considera que els resultats s'han de valorar sobretot pel que fa al termini mitjà (horitzó 2015), atès que l'evolució futura dels components del creixement, i en particular la migració, és molt incerta.

En primer lloc es presenten les projeccions de població de Catalunya, incloent les característiques generals de les noves projeccions, l'evolució dels components del creixement i les xifres de població en els horitzons 2006, 2015 i 2030. A continuació es presenten les projeccions de població comarcals, incloent les característiques generals i els principals resultats en l'horitzó 2015.

1. Les característiques de les projeccions de població de Catalunya (base 2002)

La piràmide de partida de les noves projeccions és la població estimada a 31 de desembre del 2002, calculada a partir de la informació del Cens de població 2001 (gràfic 1). L'horitzó temporal de les projeccions de Catalunya és el 2030, però es fa èmfasi en els resultats a curt i mitjà termini, en particular fins al 2015, que serà també l'horitzó temporal de les projeccions territorials. La data de referència de les projeccions és el 31 de desembre de cada any.

1.1 La piràmide de partida

L'efectiu actual de població a Catalunya (i a Espanya) és una dada incerta. Pot considerar-se que hi ha dues sèries, les poblacions "estadístiques" i les poblacions "oficials". El Cens de població i les poblacions que se'n deriven (estimacions i projeccions) tenen unes xifres sensiblement més baixes que les poblacions "oficials", és a dir les poblacions que fins a l'any 1996 corresponen als padrons municipals i que, a partir de l'any 1998, corresponen al Padró continu (gràfic 2). Les xifres oficials dels padrons municipals eren establertes anualment pel ple municipal i cada cinc anys es renovaven totalment els padrons amb una operació de camp. El canvi de la normativa padronal l'any 1996 ha suposat la supressió de les renovacions quinquennals i un nou sistema de gestió contínua i informatitzada dels padrons municipals, basat en la coordinació de tots ells per part de l'Institut Nacional de Estadística, que és qui estableix la xifra de població oficial. La introducció d'aquest sistema suposa una millora pel que fa la disponibilitat de dades de població a nivell local. L'agregació de les xifres municipals dona com a resultat unes poblacions que inclouen creixements força més elevats que els que es dedueixen de les fonts estadístiques (moviment natural i migratori). Una part d'aquest creixement correspon a "altes per omissió", però també pot haver-hi duplicats (persones empadronades en dos o més municipis i/o en més d'un domicili dins del mateix municipi) i sortides no registrades en direcció a l'estranger, en particular de nacionals de l'estranger. D'altra banda s'ha de tenir en compte que pot haver-hi una subcobertura padronal de determinats col·lectius de població.

Pel que fa les darreres dades disponibles, la xifra d'habitants corresponent a la població postcensal a 31 de desembre de l'any 2002 és de 6.528.794 habitants, mentre que, d'acord amb la darrera revisió del Padró, la població de Catalunya ja arriba a la xifra de 6.704.146 habitants l'1 de gener del 2003. Hi ha doncs una diferència de 173.352 persones entre la població oficial i la població postcensal, que cal tenir en compte de cara a la valoració dels resultats de les projeccions. Si es considera que la xifra de la població de partida és massa baixa, l'usuari pot optar pels resultats que ofereix l'escenari alt o pot calcular una sèrie de població projectada basada en el padró, que aproximadament tindria una xifra de 175.352 habitants addicionals.

1.2 Mètodes i escenaris

Per elaborar les projeccions de població s'ha utilitzat el mètode dels components, que és el que utilitzen totes les oficines estadístiques que fan projeccions de població. Aquest mètode consisteix a afegir anualment a la piràmide de partida els components del creixement demogràfic: els fluxos de creixement natural (naixements i defuncions) i els fluxos de migració (immigració i emigració). Amb aquesta finalitat es projecten, en primer lloc, els indicadors resum

(fills per dona, esperança de vida, saldo migratori) i després es passa d'aquests indicadors a esdeveniments: naixements, defuncions i migracions, per a cada sexe i per a cadascuna de les edats (excepte els naixements, que van tots al grup de 0 anys). Els models i les tècniques utilitzades en l'elaboració de cadascun dels components (fecunditat, mortalitat i migració) són essencialment els mateixos que en les projeccions anteriors de l'Idescat¹. El programa per executar la projecció, LIPRO 4.0², és una versió actualitzada de l'utilitzat anteriorment.

Les hipòtesis d'evolució futura dels components del creixement demogràfic que s'han establert per a les noves projeccions consten a la taula 1. S'han considerat 3 hipòtesis per a la fecunditat (alta, mitjana i baixa) i dues hipòtesis per a l'esperança de vida (alta i baixa). Pel que fa a la migració, s'ha considerat la migració de Catalunya amb dos territoris: amb la resta d'Espanya (hipòtesis alta i baixa) i amb l'estranger (hipòtesis alta, mitjana i baixa).

Pel que fa a la caracterització dels escenaris (o la forma de combinar les hipòtesis) l'objectiu és doble: d'una banda es tracta d'avaluar quins poden ser els nivells i les condicions per al creixement demogràfic a Catalunya en el termini curt i en el mitjà. D'altra banda es desitja estudiar l'evolució de l'estructura demogràfica i, en particular els nivells d'envelliment màxim i mínim que la piràmide de Catalunya podria presentar en el futur. És per això que s'han elaborat 4 escenaris (taula 2).

L'escenari mitjà alt (o tendencial) suposa una combinació de fecunditat mitjana, esperança de vida alta i migració alta (mitjana amb l'estranger i alta amb la resta d'Espanya). Aquest escenari pretén reflectir l'evolució que es considera més probable del creixement i l'estructura demogràfica a Catalunya, d'acord amb les dades recents.

L'escenari mitjà baix és molt semblant al mitjà alt, però suposa una esperança de vida baixa i un saldo migratori mitjà (baix amb la resta d'Espanya i mitjà amb l'estranger). Els resultats són un creixement menor que l'escenari mitjà alt i una estructura demogràfica menys envellida.

En l'escenari alt (o jove) es combinen fecunditat alta i esperança de vida baixa amb migració molt alta (alta amb Espanya i alta amb l'estranger). En termes d'estructura aquest escenari reflecteix l'envelliment demogràfic mínim que es pot esperar en la piràmide catalana. En termes de creixement es considera que és un escenari molt alt, que pretén aproximar allò que serien les condicions de màxim creixement demogràfic si els fluxos migratoris exteriors fossin persistentment alts i els nivells de fecunditat augmentessin substantivament respecte als actuals.

L'escenari baix (o vell) inclou una migració baixa (amb la resta d'Espanya i amb l'estranger), una fecunditat baixa i una esperança de vida alta. Aquest escenari és el de menys creixement i reflecteix l'envelliment demogràfic màxim que podria presentar l'estructura demogràfica en el futur.

2. Els components del creixement de la població de Catalunya

La fecunditat de la població catalana va registrar mínims històrics en el darrer quart del segle XX: l'indicador conjuntural de fecunditat va passar de 2,72 a 1,15 fills per dona entre el 1975 i el 1995, i les xifres de naixements van passar en el mateix període de 110.000 a 55.000. Des de mitjan anys noranta la fecunditat ha anat creixent fins a 1,3 fills per dona i 68.000 naixements l'any 2002.

S'han elaborat 3 hipòtesis sobre la fecunditat, amb valors que l'any 2015 se situen entre 1,45 i 1,93 fills per dona (taula 3). En tots els escenaris, els naixements creixeran a curt termini, però s'esperen cicles en la seva evolució com a conseqüència del trànsit per les edats reproductives de generacions de grandària molt diferent (taula 4). No s'espera en cap escenari que els naixements superin el màxim històric de l'any 1975, i només en l'escenari baix s'assolirien xifres inferiors a les actuals.

¹ Institut d'Estadística de Catalunya. *Projeccions de Població de Catalunya 2010-2030*. 1998.

² NIDI (Netherlands Interdisciplinary Demographic Institute) *LIPRO 4.0* versió Windows (1999). Disponible en www.nidi.nl

L'esperança de vida de la població de Catalunya era l'any 2002 de 76,8 anys per als homes i de 83,4 anys per a les dones. Entre els anys 1975 i 2002 l'evolució de la supervivència ha estat molt favorable i s'ha registrat un augment de la vida mitjana de 5,4 i de 6,7 anys per als homes i les dones respectivament. El creixement de l'esperança de vida ha estat compatible amb una tendència d'augment de les xifres de defuncions, des de 45.618 l'any 1975 fins a 57.278 defuncions l'any 2002, com a conseqüència de l'augment de la població de més edat.

S'han establert 2 hipòtesis de mortalitat, que preveuen una continuació d'aquestes tendències amb major o menor intensitat. En l'horitzó 2015, l'esperança de vida podria situar-se entre 77,3 i 80,7 anys per als homes i entre 83,7 i 86,2 anys per a les dones (taula 5). La mortalitat és el component demogràfic que introdueix menys incertesa en la població total: a l'horitzó 2015 les defuncions creixeran de forma continuada i es trobaran entre 59.600 i 77.900, un ventall molt estret comparat amb el dels altres components del creixement (taula 6).

El saldo migratori en el darrer quart del segle XX va ser molt baix en comparació amb els anys seixanta i primers setanta. Entre el 1975 i el 1981 les entrades per immigració van superar les sortides, però entre els anys 1981 i 1986 el saldo va esdevenir de signe negatiu, com a conseqüència de l'augment de les sortides de Catalunya en direcció a la resta d'Espanya. Entre els anys 1986 i 1996 s'estima que hi va haver una migració neta molt baixa, a l'entorn de 6.000 habitants l'any, però a partir de l'any 1996 va canviar la tendència i es va produir un creixement ràpid de la migració, amb un saldo de 230.000 persones en el període intercensal 1996-2001. Aquest creixement és el resultat de l'augment de la immigració exterior, atès que actualment el saldo migratori amb la resta d'Espanya és molt proper a zero.

En les projeccions de població s'ha considerat la migració de Catalunya en relació amb dos territoris: amb la resta d'Espanya i amb l'estranger. Per la migració amb la resta d'Espanya s'han elaborat dues hipòtesis (alta i baixa), mentre que sobre la migració amb l'estranger s'han incorporat tres hipòtesis (alta, mitjana i baixa). La combinació de les hipòtesis de migració de la resta d'Espanya amb les hipòtesis sobre migració amb l'estranger, dona com a resultat quatre nivells de saldo migratori: l'escenari baix té una migració neta baixa, l'escenari mitjà baix una migració mitjana, l'escenari mitjà alt té una migració alta i l'escenari alt una migració molt alta. En termes de saldo aquests nivells corresponen respectivament a una mitjana anuals d'11.700, 46.200, 65.800 i 100.400 migracions netes en el període 2003-2015 (taula 7).

3. Consideracions sobre el creixement migratori

Les noves projeccions incorporen una renovació en profunditat de la projecció de la migració amb l'estranger. Les modificacions respecte a les anteriors projeccions i les línies de treball que s'han seguit en l'elaboració del component migratori exterior són les següents:

En primer lloc, una diferència metodològica important és que en les actuals projeccions es fan hipòtesis per separat de les entrades i de les sortides per edats, mentre que en les anteriors projeccions es consideraven les entrades de l'estranger com un saldo, és a dir se suposava que les sortides exteriors eren nul·les. La inclusió de sortides cap a l'estranger és una millora qualitativa de l'actual model de projecció i permet captar d'una manera molt més acurada l'efecte de la migració sobre l'estructura demogràfica, perquè les entrades i les sortides tenen una distribució per edats diferent.

En segon lloc, cal tenir en compte que la informació estadística sobre migració exterior és molt deficient i que, per tant, les dades actuals són molt incertes. Els països com els Països Baixos, que tenen bones estadístiques de migració exterior, proporcionen informació tant dels fluxos d'entrada com de sortida (vegeu taula 8), mentre que aquesta informació per Espanya només és disponible a partir de l'any 2002 i, probablement, té una cobertura baixa. En comparació amb la informació censal, la font EVR també subestima els fluxos d'entrada, mentre que els saldos migratoris que es dedueixen de la font padronal (per diferència entre creixement total i creixement natural) semblen molt alts, sobretot en perspectiva comparativa. S'han elaborat tres hipòtesis de projecció del saldo exterior, enlloc de les dues hipòtesis de les anteriors projeccions de l'Idescat, amb valors de sortida molt diferents (any 2003), cadascun en la línia de les xifres que ofereixen les diferents fonts d'informació.

Els valors actuals estimats de la migració són molt alts, en comparació amb els fluxos de migració exterior que es registren en els països i les regions de la UE. Tanmateix, com que l'estoc relatiu de població estrangera és a Espanya molt més baix que a la majoria dels països de la UE, pot esperar-se que, a curt termini, el saldo exterior presenti nivells elevats. En relació amb les dades històriques, la migració exterior a Catalunya ha estat molt baixa, però, en canvi, la magnitud dels fluxos migratoris actuals sembla comparable als fluxos que Catalunya va rebre els anys seixanta i setanta, procedents de la resta d'Espanya. El saldo migratori de Catalunya va ser persistentment alt, des de mitjan del segle XX fins a finals dels anys setanta i s'estima que hi va haver un màxim, en el període intercensal 1960-70, de 720.000 migracions netes, equivalent a una taxa de migració mitjana anual del 16‰ (taula 9).

A la taula 10 hi consta la migració neta acumulada projectada en els diferents escenaris. En els escenaris mitjà alt i alt s'ha suposat una migració neta total alta o molt alta, amb magnituds semblants a les dels anys seixanta. Aquests creixements de la migració són compatibles amb els escenaris de creixement de l'economia catalana elaborats per l'Idescat per al curt termini³ i amb el creixement de l'ocupació que preveu l'estudi elaborat pel Gabinet Tècnic de Programació de l'Ajuntament de Barcelona⁴ per a l'àmbit de la Regió Metropolitana. Aquest estudi considera necessari un creixement de la migració neta per cobrir les necessitats del mercat de treball que, extrapolat al conjunt de Catalunya, és molt semblant al saldo migratori inclòs a l'escenari mitjà alt en l'horitzó 2022.

3.1 La migració amb l'estranger

El saldo migratori amb l'estranger ha estat molt baix en el darrer quart del segle XX. Un indicador de l'escassa importància de la immigració de l'estranger és el baix percentatge de nacionals de l'estranger que residien a Catalunya, l'1,6% d'acord amb les dades de l'Estadística de Població de 1996. La tendència ha canviat radicalment i la població estrangera, d'acord amb el Cens de població del 2001 assolí la xifra de 310.000 habitants, la qual cosa representa el 4,9% de la població de Catalunya.

L'any 2002 el saldo extern calculat amb la font EVR és de 55.000 persones (resultat de 61.000 entrades menys 6.000 sortides), mentre que el creixement migratori que es dedueix de les xifres del padró continu és de 185.000 persones. A la vista d'aquestes dades i del creixement migratori que reflecteix el Cens del 2001, s'ha fet una correcció a l'alça de la xifra de migració exterior EVR i s'ha estimat en 120.000 persones el saldo migratori procedent de l'estranger l'any 2002.

A la taula 11 hi consten les hipòtesis sobre la migració exterior. Atesa la incertesa sobre el nivell actual del saldo migratori amb l'estranger, s'ha optat per establir un ventall molt ampli en la migració neta el primer any de la projecció (2003). La xifra de la hipòtesi baixa (50.000 migracions netes) correspon al creixement migratori exterior que dona la font EVR l'any 2002 per a Catalunya. El saldo migratori de la hipòtesi alta (170.000) representa una aproximació al creixement migratori que es dedueix de les xifres dels padrons continus dels darrers anys. Finalment, el saldo exterior de la hipòtesi mitjana per a l'any 2003 (112.000 migracions netes) està en la línia de l'estimació que s'ha fet per a la migració de l'any 2002.

S'ha suposat que les xifres de migració neta de l'any 2003 disminuiran progressivament en totes les hipòtesis, i que l'any 2015 assoliran uns valors anuals constants fins a l'any 2030. Aquests valors són equivalents al saldo anual mitjà estimat per als períodes 1991-1995 (hipòtesi baixa), 1991-2002 (hipòtesi mitjana) i 1996-2002 (hipòtesi alta) i corresponen respectivament a les xifres següents: 10.000 migracions netes anuals, 32.000 migracions netes anuals i 51.000 migracions netes anuals a les hipòtesis baixa, mitjana i alta respectivament.

S'espera que el saldo serà més baix perquè actualment és molt alt en comparació amb els valors que es registren en altres països i regions de la UE i perquè amb tota probabilitat es produirà un augment de la xifra de sortides cap a l'estranger. Actualment se suposa que el saldo és el

³ Vegeu Costa, À. i Muñoz, J., "Escenarios macroeconómicos de la economía catalana 2001-2005" a *Fuentes Estadísticas*, núm. 55. Juny 2001.

⁴ Vegeu M. A. Monés i J. M. Carrera, *La Barcelona Metropolitana els propers vint anys. Prospectiva de mercat de treball, demografia i habitatge*, Gabinet Tècnic de Programació, Ajuntament de Barcelona, 2003.

resultat d'una xifra d'entrades molt alta i d'una xifra de sortides molt baixa. En l'horitzó 2015 s'espera un augment de les sortides en totes les hipòtesis. Pel que fa a les entrades, s'ha suposat que disminuiran fins al 2010; en aquesta data les generacions buides assoliran les edats de més activitat econòmica, la qual cosa pot provocar un nou increment de la immigració.

3.2 La migració amb la resta d'Espanya

Els fluxos migratoris procedents de la resta d'Espanya van ser el principal component del creixement demogràfic de la població de Catalunya al segle XX. Tanmateix, en el primer quinquenni del anys vuitanta el saldo migratori amb la resta d'Espanya va esdevenir negatiu. Després, d'acord amb les dades anuals que proporciona l'Estadística de variacions residencials (EVR) des de l'any 1988, el saldo s'ha mantingut en valors molt propers a zero, generalment de signe negatiu. A partir de l'any 2000 el signe del saldo migratori va esdevenir de nou positiu.

El Cens de població del 2001 és una font alternativa per avaluar la mobilitat residencial entre Catalunya i Espanya. La resposta a la pregunta censal "any de l'última arribada a la comunitat autònoma" dona com a resultat una xifra menor de fluxos d'entrada i de sortida però, en termes de saldo, els resultats són semblants a la font EVR, amb saldos negatius però propers a zero per al període recent.

S'han elaborat dues hipòtesis sobre la mobilitat amb la resta d'Espanya, que es diferencien no només pel saldo migratori, sinó també pel nivell de mobilitat que tenen associat. En la hipòtesi baixa s'ha suposat un nivell de mobilitat en la línia de les dades censals i un saldo negatiu de -10.000 migrants anuals (a l'entorn de 20.000 entrades i 30.000 sortides). En la hipòtesi alta s'ha suposat un nivell de mobilitat en la línia de les dades recents de l'EVR i un saldo positiu de 10.000 migrants (a l'entorn de 65.000 entrades i 55.000 sortides). Aquesta hipòtesi inclouria la mobilitat dins d'Espanya dels immigrants procedents de l'estranger. En les 2 hipòtesis s'han suposat que els saldos són constants a partir del 2003 i durant tot el període de projecció.

4. Resultats

El creixement de la població de Catalunya va tenir ritmes molt diferents en el transcurs del segle XX (gràfic 10). A grans trets poden distingir-se tres períodes: en la primera meitat de segle es va passar de 2 milions a 3,2 milions d'habitants, amb una taxa de creixement anual mitjà del 9‰. Entre els anys 1950 i 1981 el creixement demogràfic va ser molt intens i la població va passar de 3,2 milions a 5,9 milions, amb una taxa mitjana anual del 20‰. La migració va ser el principal component d'aquest creixement. Entre 1981 i l'any 1996 es produeix un estancament en la xifra de població total i la xifra de població va passar de 5,956 a 6,090 milions habitants, amb una taxa mitjana de creixement de l'1,5‰.

En el període intercensal 1996-2001, apareix una represa del creixement, amb taxes mitjanes del 7‰ i amb un ritme més alt al final que al començament del període (16,4‰ l'any 2001). Es considera que aquesta represa del creixement que reflecteix el Cens del 2001 és una tendència forta i que la xifra de població tindrà de nou un cicle de creixement alt. El nivell d'aquest creixement i la seva durada són, però, qüestions més incertes. Es considera més probable el ventall dels escenaris mitjà alt i mitjà baix, que en l'horitzó 2015 va de 7,3 a 7,7 milions d'habitants, amb un creixement anual mitjà del 9‰ i del 12,9‰ respectivament (gràfic 11 i taula 12). En l'horitzó 2030 les poblacions intermèdies són de 7,5 i de 8,4 milions d'habitants, però la incertesa en aquest horitzó és molt més gran. En els següents epígrafs es presenten els resultats principals pel que fa al creixement i l'estructura de la població en els horitzons 2006, 2015 i 2030.

4.1 La població de Catalunya en l'horitzó 2006

La població de Catalunya té actualment un creixement molt alt. A curt termini s'ha suposat que aquesta tendència continuarà i que es registraran els creixements relatius més alts de tot el període de projecció 2003-2030. La tendència de fort creixement del període 1999-2002 (taxa mitjana anual de 13,6‰), s'ha extrapolat a curt termini i ha situat el creixement mitjà dels anys 2003-2006 en un interval que va d'un mínim del 7,0‰ a un màxim del 25,8‰ (taula 13). Els

creixements considerats més probables són els dels escenaris mitjà baix (15,4‰) i mitjà alt (19,1‰). Aquests nivells de creixement són equivalents als registrats als anys seixanta.

D'acord amb els resultats de l'escenari mitjà alt, Catalunya podria tenir una població de 7 milions d'habitants l'any 2006, o de 6,9 milions segons l'escenari mitjà baix. El ventall de població és donat per l'escenari alt (7,2 milions) i l'escenari baix (6,7 milions d'habitants).

El creixement migratori projectat els anys 2003-2006 és el més alt de tot el període de projecció, enllaçant amb l'estimat el període 1999-2002 (12,4‰). Es considera el creixement migratori més probable el dels escenaris mitjà baix (12,7‰) i mitjà alt (15,5‰). Com a valors extrems s'ha considerat, per la banda alta, un saldo del 22,3‰ a l'escenari alt, en la línia del creixement padronal del període 1999-2002 i, per la banda baixa, un saldo del 4,5‰ en la línia del saldo migratori registrat per l'EVR els anys 1999-2002.

Tots els escenaris preveuen un creixement sostingut a curt termini dels naixements. L'any 2006 la xifra de naixements se situaria entre 74.200 i 97.700, en què el valor més probable seria de 88.300. En canvi, pot esperar-se que la xifra de defuncions es mantingui en valors molt semblants als actuals.

El creixement tindrà un efecte directe en l'ampliació dels efectius de població de 0 a 15 anys, gràcies a l'augment dels naixements i de la immigració en edats escolars. L'impacte serà més important en la població de menys de 6 anys (taules 14 i 15).

La població en edat laboral, de 16 a 64 anys, creixerà a curt termini, com a resultat dels elevats nivells d'immigració. El grup de més creixement correspon als joves adults, de 25 a 44 anys. En la migració actual, el pes de les generacions nascudes als anys setanta és molt important i, per tant, els fluxos estan tenint un efecte "procíclic" en la piràmide, que amplien encara més els efectius de les generacions del *baby boom*.

La població de 65 i més anys creixerà amb tota seguretat, amb un ritme lent, però sostingut. En termes relatius el creixement més intens correspondrà al grup de 85 anys i més.

4.2. La població de Catalunya en l'horitzó 2015

En el període 2003-2015 la població de Catalunya tindrà un creixement molt alt perquè se suposa que la migració serà persistentment alta en el mitjà termini. Tanmateix, s'espera que els valors actuals, considerats extrems, es moderaran i s'estabilitzaran, a partir del 2010. Com que hi ha una incertesa molt gran sobre quins seran aquests valors, el ventall de població el 2015 és molt ampli: per la banda alta de 8,1 milions i, per la banda baixa, de 6,8 milions. Les xifres de població considerades més probables són les intermèdies, de 7,3 milions (escenari mitjà baix) i 7,7 milions d'habitants (escenari mitjà alt).

Escenari mitjà alt (o tendencial)

El creixement de la població serà més intens a principi del període de projecció, 2003-2006, amb taxes mitjanes anuals del 19,1‰, que es moderaran després, cap a taxes mitjanes anuals del 8,5‰ els anys 2011-2015. Són creixements molt importants, resultat bàsicament d'un saldo migratori total de 857.000 persones per al període 2003-2015.

La natalitat creixerà i s'espera un màxim de 92.100 naixements l'any 2008, amb una xifra de naixements que sempre romandrà en valors superiors als actuals. Aquest fet i l'alt nivell de la immigració suposarà una ampliació de la base de la piràmide, amb un increment del 47% de la població de 0 a 15 anys, entre el 2002 i el 2015 (taula 14).

La població en edat activa (de 16 a 64 anys) també creixerà, però el creixement es concentrarà en la població d'edat madura (de 45 a 64 anys). L'arribada d'importants contingents migratoris no podrà evitar la disminució de la població de 16 a 24 anys, que probablement registrarà un mínim històric cap al 2010. La conseqüència de l'evolució contraposada dels efectius d'edat jove i d'edat madura es traduirà en un envelliment accelerat de la població en edat laboral: l'edat

mitjana de la població de 16 a 64 anys passaria de 39,1 anys el 2002 a 41,6 anys el 2015⁵ (taules 16 i 17).

L'augment ràpid de l'esperança de vida que s'ha projectat té com a conseqüència un creixement baix de la xifra de defuncions i un augment de la població en la cúspide de la piràmide. Es calcula un augment del 25% en la població de 65 i més anys, mentre que la població de més edat, de 85 anys i més, tindria un creixement relatiu més gran, i gairebé podria doblar els seus efectius actuals (taules 18 i 19).

Altres escenaris

L'escenari mitjà baix dóna uns resultats semblants als de l'escenari mitjà alt, excepte per a l'efectiu de població de 65 anys i més, per al qual se suposa un creixement del 14%, com a conseqüència d'un supòsit de creixement baix de l'esperança de vida.

L'escenari alt (o jove), que inclou un augment de la natalitat i de la immigració més important que a la resta d'escenaris, té un creixement més alt de la població total, del 25%. Aquest creixement se centra en l'efectiu de població de 0 a 15 anys, del qual se'n preveu un augment del 69%, i de la població en edat laboral, amb un augment del 17%. Aquest és l'escenari amb una menor proporció de població de 65 anys i més (gràfic 16).

L'escenari baix (o vell) permet avaluar la població que resultaria d'uns nivells de fecunditat persistentment baixos i d'un retorn de la migració a uns nivells com els observats en el primer quinquenni dels anys noranta. La població a la base de la piràmide creixeria un 14% respecte als valors actuals però, en canvi, la població en edat laboral tindria una disminució de l'1% respecte a les xifres de l'any 2002. Aquest és l'escenari amb una major proporció de població de 65 anys i més.

4.3. Resultats en l'horitzó 2030

La incertesa a llarg termini en les xifres de població és molt alta. La xifra total de població dependrà sobretot del nivell que tingui la migració, variable que és molt volàtil com ho demostra el creixement recent, que en deu anys ha passat de saldos migratoris pràcticament nuls a saldos estimats de més de 100.000 persones l'any.

Les xifres de població projectada al final de la tercera dècada del segle XXI tenen un ventall molt ampli: de 6,6 milions a 9,2 milions. Es considera més probable la forquilla definida pels escenaris intermedis: 7,5 milions (escenari mitjà baix) i 8,4 milions (escenari mitjà alt).

L'interès dels escenaris en aquest horitzó és poder avaluar l'efecte de les diferents dinàmiques demogràfiques sobre diferents aspectes de la població: el creixement total, l'evolució de la població en edat escolar, la població potencialment activa i l'envelliment (gràfic 17).

Escenari mitjà alt (o tendencial)

El creixement de la població és d'1,9 milions d'habitants, resultat d'una migració neta total d'1,5 milions i d'un creixement natural de 481 mil persones. L'efectiu actual de població a la base de la piràmide (de 0 a 15 anys) representa un mínim i es pot esperar que les xifres de població escolar seran força més altes, conseqüència del creixement de la fecunditat respecte als valors actuals i del saldo migratori positiu en edats infantils.

La població potencialment activa augmentarà en relació amb els valors actuals, gràcies al fluxos continuats d'immigració previstos en aquest escenari. La recuperació de les xifres de naixements, que ja s'està produint des de mitjan anys noranta, també contribuirà al creixement de la població en edat laboral. L'efectiu de població de 16 a 24 creixerà i pot registrar un màxim històric en l'horitzó 2030. Els efectius de 25 a 44 tendiran a disminuir en aquest horitzó i patiran una forta pèrdua de pes dins de la població de 16 a 64 anys. La població de 45 a 64 anys creixerà en nombres absoluts, i augmentarà considerablement el seu pes dins el grup de

⁵ L'edat mitjana de la població en edat laboral era, l'any 1986, de 38,6 anys.

població en edat activa, per efecte del trànsit de les generacions plenes dels anys setanta (tant les nascudes a Catalunya com les procedents de la immigració que està arribant actualment). Es calcula que l'edat mitjana de la població en edat laboral serà de 41,5 anys, més alta que l'actual, que és de 39,0 anys.

El creixement futur de la població de 65 anys i més anys és un fet segur i també ho és l'augment del seu pes en la població total. Diferents factors hi contribuiran: en primer lloc, l'evolució de l'estructura demogràfica, amb l'entrada en edat de jubilació de generacions cada vegada més plenes. En segon lloc l'allargament de l'esperança de vida, que es basa en les millores de la supervivència de la població de més edat, atès que actualment la mortalitat en edats joves és molt baixa. Finalment, l'augment de la migració contribuirà a l'augment de la població de més edat a llarg termini.

El creixement previst de l'efectiu de població de gent gran és molt important, amb un augment del 70% en relació amb les xifres actuals. El pes dins de la població podria passar de l'actual 17,3% al 22,6% en l'horitzó 2030 (taula 20). La combinació d'un augment moderat de les xifres de població en edat activa amb un augment alt de la població de més edat es traduirà en un augment de la relació entre població en edat de jubilació i en edat laboral: actualment es compten 26 persones de 65 i més anys per cada 100 de 16 a 64 anys; aquesta ràtio podria situar-se en 37 en l'horitzó 2030.

Dins de la població de 65 anys i més mereix especial atenció l'evolució de la xifra d'habitants de 85 anys i més anys perquè les persones d'aquestes edats presenten sovint situacions d'incapacitat i dependència. Es calcula que la població de 85 anys i més podria gairebé triplicar els seus efectius en l'horitzó d'aquesta projecció.

Escenari mitjà baix

La xifra de població total és de 7,5 milions a l'horitzó 2030, amb un creixement migratori total de 922.000 habitants i un creixement natural de 141.800. L'escenari mitjà baix té la mateixa fecunditat que l'escenari mitjà alt, una migració més baixa i un creixement lent de l'esperança de vida. En termes d'estructura la diferència està en el fet que la població de 65 anys i més hi té un pes relatiu inferior. L'efectiu d'aquest grup d'edat creixeria en un 39% respecte als valors actuals, mentre que la població de 85 anys i més augmentaria en un 69%. Pel que fa a la ràtio de dependència, es passaria de 25 a 33 persones de 65 i més anys per cada 100 de 16 a 64 anys.

Escenari alt (o jove)

La xifra d'habitants en aquest escenari és de 9,2 milions, amb un creixement migratori total de 2,2 milions d'habitants i un creixement natural de mig milió d'habitants. El creixement de la població afecta tots els grups d'edat: s'assolirien màxims històrics de població jove, d'adults en edat activa i de població gran. En termes relatius és l'escenari que té una major proporció de població jove i una menor proporció de població vella, amb la menor ràtio de dependència: 30 persones de 65 i més anys per cada 100 de 16 a 64 anys.

Escenari baix (o vell)

La xifra d'habitants en aquest escenari és de 6,6 milions, amb un creixement migratori total de 150.000 habitants i un creixement natural de -35.000 d'habitants. En aquest escenari la població tindria un màxim l'any 2014 i a partir d'aquesta data començaria a disminuir. Les xifres de població infantil i en edat activa serien netament inferiors a les actuals, mentre que, la població de 65 anys i més seria molt més alta, en incloure aquest escenari un creixement alt de l'esperança de vida.

En termes relatius és l'escenari que permet mesurar els nivells d'un envelliment extrem, amb una ràtio de dependència de 43 persones de 65 i més anys per cada 100 de 16 a 64 anys.

5. Les característiques de les projeccions de població comarcals (base 2002)

En aquest capítol es presenta la desagregació territorial de les projeccions de població de Catalunya. L'anterior edició de les projeccions territorials⁶ s'havia elaborat per a les 41 comarques i s'havien obtingut les poblacions projectades dels àmbits del Pla Territorial per agregació de les poblacions comarcals. En aquestes projeccions s'ha afegit com a unitat de projecció la ciutat de Barcelona i, per tant, la resta de la comarca del Barcelonès també s'ha projectat per separat. La importància de la mobilitat residencial generada per la capital i el gran pes de la població barcelonina dins la població de Catalunya justifiquen la consideració per separat d'aquest municipi en les projeccions territorials, que anomenarem projeccions comarcals en aquest document, tot i que inclouen resultats per a un municipi.

L'horitzó de la projecció territorial es limita al 2015, atès que la incertesa de l'evolució futura de la població en el territori és molt més gran que no pas per al conjunt de Catalunya. La població de partida de les projeccions comarcals correspon a l'estimació postcensal a 31 de desembre del 2002. Aquesta població té caràcter estadístic i és més baixa que la població oficial corresponent al padró l'1 de gener del 2003. Les diferències més importants percentualment corresponen a la Selva, l'Alt Empordà, la Cerdanya i el Baix Empordà. A la ciutat de Barcelona la població postcensal és d'1.550.221 habitants, mentre que la població del Padró 2003 és d'1.582.738 habitants, la qual cosa suposa una diferència del 2%.

Les hipòtesis d'evolució futura dels components del creixement de la població (fecunditat, mortalitat i migració, amb la resta d'Espanya i amb l'estranger) corresponen a les definides en les projeccions de Catalunya (taula 1). S'ha utilitzat un mètode "top-down" per tal de distribuir en el territori els creixements natural i migratori prèviament projectats per a Catalunya, tenint en compte els comportaments diferencials en matèria de fecunditat, mortalitat i migració. En les projeccions comarcals s'introdueix un nou component, la migració interna, de suma zero per al total de Catalunya, però que té un impacte significatiu en l'evolució de la població comarcal.

S'ofereixen els resultats de la projecció de les poblacions comarcals per sexe i edat simple i segons quatre escenaris d'evolució. Les taules de resultats comarcals també inclouen resultats per als 7 àmbits del Pla territorial, i, dins de l'Àmbit Metropolità, es distingeix entre la ciutat de Barcelona, la resta de la comarca del Barcelonès i la resta de comarques metropolitanes (Alt Penedès, Baix Llobregat, Garraf, Maresme, Vallès Occidental i Vallès Oriental). La valoració dels resultats territorials de la projecció s'ha de fer sobretot en el marc dels àmbits del Pla territorial, atès que l'evolució futura de les poblacions comarcals és molt més incerta.

6. Els components de creixement de les poblacions comarcals

La definició de les hipòtesis de fecunditat i mortalitat en l'àmbit comarcal comporta un estudi previ de les diferències territorials, que consisteix a calcular els indicadors indirectes de fecunditat estàndard i de mortalitat estàndard per al període recent 2000-2003, amb els seus corresponents intervals de confiança.

En la fecunditat s'han trobat diferències estadísticament significatives, amb índexs superiors a la mitjana de Catalunya, al Camp de Tarragona, a la resta de l'Àmbit Metropolità, a les Comarques Gironines i a les Comarques Centrals, mentre que la ciutat de Barcelona, la resta del Barcelonès, les Terres de l'Ebre i l'Alt Pirineu i Aran tenen un fecunditat significativament més baixa que la mitjana de Catalunya.

En la mortalitat, pel que fa a les dones, s'ha trobat una mortalitat superior a la mitjana a la resta de l'Àmbit Metropolità, el Camp de Tarragona i les Terres de l'Ebre, mentre que la mortalitat és més baixa a la ciutat de Barcelona. En canvi, els homes de la ciutat de Barcelona i de la resta del Barcelonès tenen un índex de mortalitat més elevat que la mitjana, mentre que la mortalitat masculina de l'Alt Pirineu i Aran, les Terres de l'Ebre i les Comarques Gironines és més baixa que la mitjana de Catalunya.

⁶ Institut d'Estadística de Catalunya. *Projeccions de població a l'horitzó 2010. Comarques i àmbits del Pla Territorial*. Gener 2000.

Les hipòtesis comarcals de fecunditat i mortalitat s'han definit aplicant a les taxes del total de Catalunya els indicadors indirectes de fecunditat estàndard i de mortalitat estàndard de cada comarca. Aquesta definició comporta el manteniment de les diferències territorials de fecunditat i mortalitat per a tot el període de projecció.

En les projeccions comarcals s'han considerat tres tipus de fluxos de migració: la migració amb la resta d'Espanya, la migració amb l'estranger i la migració interna. Els dos primers fluxos ja estaven reflectits a les projeccions de Catalunya; el tercer és un flux caracteritzat per tenir un saldo nul per al total de Catalunya, però amb valors molt diferents a l'àmbit comarcal.

La comarcalització de la migració amb la resta d'Espanya s'ha realitzat prenent com a referència la resposta a la pregunta del cens de població 2001 sobre l'any d'arribada al municipi en el quinquenni 1996-2001. En cadascuna de les 2 hipòtesis existents per al total de Catalunya, alta i baixa, s'han aplicat les mateixes taxes de sortida per a totes les comarques, mentre que les entrades s'han distribuït segons el percentatge determinat per la font censal, amb uns petits ajustos per assegurar la coherència dels saldos resultants amb els valors històrics de la font EVR.

Pel que fa a la migració externa, s'ha partit dels valors observats en el període 1996-2001 per tal de distribuir territorialment els fluxos de migració projectats prèviament per al total de Catalunya. En l'escenari baix, amb un saldo migratori extern baix, es manté constant la distribució territorial de partida. En els dos escenaris intermedis s'ha suposat que les taxes comarcals de saldo migratori extern tendiran cap a la mitjana de Catalunya en l'horitzó 2015. L'escenari alt inclou un supòsit de convergència ràpida dels nivells de migració en el territori, de manera que a l'horitzó 2010 totes les comarques tindrien la mateixa taxa de migració externa. Aquesta hipòtesi correspon al supòsit que uns nivells alts sostinguts de migració externa comportaran una més ràpida distribució pel territori.

En els darrers vint anys s'ha registrat un gran auge dels canvis de residència entre els municipis de Catalunya, que han esdevingut el factor principal de canvi de la població en moltes comarques. L'any 2002 es van declarar gairebé 200.000 canvis de residència dins de Catalunya, segons l'EVR. Aquesta font ha comptabilitzat més d'1,4 milions de migracions amb origen i destinació als municipis de Catalunya en el període 1991-2001, mentre que el Cens de població comptabilitza 680.000 migrants interns en el període intercensal 1991-2001. En termes de creixement els moviments interns han suposat un saldo net de signe negatiu per a la ciutat de Barcelona i la resta del Barcelonès i un saldo net de signe positiu molt important per a la resta de comarques de l'Àmbit Metropolità. El conjunt de l'Àmbit Metropolità registra un saldo intern de signe negatiu que s'adreça a la resta d'àmbits de Catalunya i, en especial al Camp de Tarragona, les comarques Gironines i les Comarques Centrals.

S'han definit 3 hipòtesis de migració interna: baixa (escenari baix), mitjana (escenaris mitjà baix i mitjà alt) i alta (escenari alt). Les hipòtesis s'han elaborat en termes de difusió de la migració interna sobre el territori, de manera que els saldos interns de cada comarca, exceptuant el Barcelonès, són creixents: més baixos a la hipòtesi baixa i més alts a la hipòtesi alta. Al Barcelonès el comportament és a la inversa: els saldos són més negatius a la hipòtesi alta.

Els nivells de migració interna de la hipòtesi baixa prenen com a referència les taxes mitjanes registrades per l'EVR en el període 1988-1995, mentre que els de la hipòtesi mitjana estan elaborats a partir de l'EVR del període 1988-2001. Els moviments interns de la hipòtesi alta es defineixen a partir de les taxes mitjanes del període 1996-2001, tenint en compte 2 fonts, l'EVR i el cens de població 2001.

Tots els escenaris inclouen un supòsit de sortides netes del Barcelonès en direcció a la resta del territori i en particular, cap a la resta de comarques metropolitanes i el Camp de Tarragona. El supòsit de migració interna negativa fa que la ciutat de Barcelona i la resta del Barcelonès tinguin taxes de migració total més baixes que la resta de territoris en tots els escenaris considerats. L'escenari baix pot caracteritzar-se com de baixa mobilitat interna i externa, amb una baixa difusió, mentre que a l'altre extrem l'escenari alt inclou una mobilitat interna i externa altes, i correspon a una alta difusió de la migració sobre el territori.

7. Principals resultats en l'horitzó 2015.

En el període intercensal 1986-2000 el creixement de la població va ser molt contrastat territorialment. Les Comarques Centrals, les Comarques Gironines, i sobretot, el Camp de Tarragona varen registrar creixements demogràfics força més alts que la mitjana de Catalunya, mentre les Terres de l'Ebre, l'Àmbit de Ponent i l'Alt Pirineu i Aran van tenir creixements demogràfics de signe positiu però clarament per sota de la mitjana de Catalunya. L'Àmbit Metropolità va registrar taxes de creixement més baixes que la mitjana de Catalunya però en l'interior d'aquest territori l'evolució de la població va ser molt diferent al Barcelonès, que va perdre població, que a la resta de comarques metropolitanes, que van créixer amb una gran intensitat. En aquest període els fluxos de migració interna són els que van determinar les diferències territorials més significatives en el creixement de la població. Així, la disminució de la població resident al Barcelonès entre el 1986 i el 2000 s'explica bàsicament pels fluxos migratoris de sortida en direcció a la resta de Catalunya. Aquest fluxos han tingut un impacte molt important en l'evolució demogràfica de la resta de comarques metropolitanes, però també en la resta d'àmbits no metropolitanos i, especialment, al Camp de Tarragona (taula 22).

En el període postcensal 2001-2002 els creixements són força més alts en tots els territoris, i reflecteixen l'augment de la migració procedent de l'estranger. En aquest període destaca el canvi de signe en el creixement del Barcelonès, perquè el saldo migratori intern negatiu és neutralitzat per el saldo migratori exterior de signe positiu. S'ha de tenir en compte que el creixement de la ciutat de Barcelona reflecteix no només l'augment de la migració exterior sinó la inclusió de correccions administratives (omissions) en la població de l'any 2002.

En l'horitzó 2015 els àmbits de més creixement en tots els escenaris són el Camp de Tarragona, les Comarques Gironines i les Comarques Centrals. El creixement de l'Àmbit Metropolità és sistemàticament més baix que la mitjana, tal com ha succeït en el període històric prèviament analitzat, però en l'interior del territori metropolità és molt diferent l'evolució demogràfica projectada per a la comarca del Barcelonès, per la qual es preveu un cert estancament (amb nivells de creixement molt baixos, que podrien ser de signe negatiu o positiu segons l'escenari) de la resta de comarques metropolitanes, per les quals es preveu un creixement molt important de la seves poblacions, tal com ha succeït els darrers anys. Les comarques de les Terres de l'Ebre, l'Àmbit de Ponent i l'Alt Pirineu i Aran tenen un creixement projectat semblant a la mitjana de Catalunya.

7.1. Components del creixement

Pel que fa als components del creixement de la població s'ha de distingir entre els components natural i migratori. La projecció del component natural és menys incerta perquè les xifres de naixements i defuncions que s'esdevindran en el futur depenen en gran mesura de la distribució actual de la població per sexe i edat. Així, la xifra futura de defuncions depèn en gran mesura de l'estructura demogràfica actual, i en particular dels efectius de població de més edat, mentre que els efectius de dones en edat fèrtil determinen en gran part les xifres de naixements a curt termini.

Segons els resultats de les projeccions comarcals el creixement natural serà superior a l'actual en tres dels quatre escenaris considerats. Les taxes mitjanes de creixement anual pel període 2003-2015 seran de l'1,7‰, el 2,3‰, el 3,6‰ i el 3,5‰ en els escenaris baix, mitjà baix, mitjà alt i alt respectivament. Es preveu que els valors més elevats s'assoleixin a la resta de l'Àmbit Metropolità, el Camp de Tarragona i les Comarques Gironines mentre que les Comarques Centrals i la resta del Barcelonès tindran també creixements naturals positius però moderats. En tots els escenaris es preveu un creixement natural negatiu a les comarques de l'Alt Pirineu i Aran, mentre que a les Terres de l'Ebre i a la ciutat de Barcelona es preveu que el creixement natural serà negatiu o que si és positiu serà molt proper a zero (taula 23).

El migratori és el component principal en l'evolució de la població en el període de projecció. Els escenaris baix i mitjà baix inclouen respectivament una mitjana de migració neta anual de l'1,7‰ i del 6,6‰. Aquests nivells de migració són semblants als registrats als períodes intercensals 1986-1991 (escenari baix) i 1996-2001 (escenari mitjà baix). En aquests dos escenaris la ciutat

de Barcelona i la resta de la comarca del Barcelonès tenen una migració neta total de signe negatiu, atès que els fluxos de migració neta positiva procedent de l'estranger no són suficients per compensar les sortides netes internes i en direcció a la resta d'Espanya. La resta d'àmbits tenen saldos migratoris positius, i els valors més alts corresponen al Camp de Tarragona, la resta de l'Àmbit Metropolità i les Comarques Gironines.

En els escenaris de més migració (mitjà alt i alt) els saldos projectats en el període 2003-2015 són molt elevats, amb taxes mitjanes del 9,1‰ i del 13,4‰, respectivament. Els nivells de migració més alts corresponen de nou al Camp de Tarragona, les Comarques Gironines i la resta de l'Àmbit Metropolità, però tots els territoris, excepte el Barcelonès, tenen nivells de migració molt alts, superiors als registrats al període intercensal 1996-2001.

7.2 Distribució de la població comarcal a l'horitzó 2015

El diferent ritme de creixement de les comarques segons l'escenari de projecció es tradueix en modificacions moderades de la distribució actual de la població en el territori. Es preveu que la redistribució major de població s'operarà a l'interior de l'Àmbit Metropolità, amb una pèrdua neta de pes de la ciutat de Barcelona i de la resta de la comarca del Barcelonès, a favor de la resta de comarques metropolitanes. D'altra banda, i d'acord amb la tendència dels darrers anys, el conjunt de l'Àmbit Metropolità també perdria pes a favor de la resta d'àmbits no metropolitanos, principalment del Camp de Tarragona i de les Comarques Gironines. En les dades projectades les Comarques Centrals, l'Alt Pirineu i Aran, les Terres de l'Ebre i l'Àmbit de Ponent conserven pràcticament constant el seu pes relatiu dins la població de Catalunya al final del període de projecció (taula 24).

7.3 Evolució de la població per grups d'edat a l'horitzó 2015

Pel que fa al creixement dels diferents grups d'edat de la població, es preveu un augment molt important del efectius de població de 0 a 15 anys en tots els àmbits. El Camp de Tarragona i la resta de l'Àmbit Metropolità (sense el Barcelonès) seran els territoris que tindran previsiblement un creixement més intens de les xifres de població en edat escolar (taula 25).

L'evolució de la xifra d'habitants en edat laboral té dos components: un component estructural, que depèn de la piràmide demogràfica actual, i un component dinàmic, constituït bàsicament per la migració, que mobilitza principalment a persones en edat de treballar. L'evolució de la piràmide jugarà a favor d'una disminució dels efectius de població en edat laboral perquè les generacions nascudes entre l'any 1987 i 1999, que són les que compliran 16 anys en l'horitzó d'aquesta projecció, són menys nombroses que les generacions que compliran 65 anys (nascudes entre l'any 1938 i 1950) i que, per tant, deixaran el grup de població en edat laboral. Tanmateix, els elevats nivells de migració externa previstos en aquestes projeccions contraresten sobradament la tendència de la piràmide. S'espera doncs un creixement positiu de la població en edat laboral pel conjunt de Catalunya, especialment al Camp de Tarragona i a la resta de l'Àmbit Metropolità, i per a la pràctica totalitat dels àmbits (taula 26). Tanmateix a la comarca del Barcelonès es preveu una disminució neta de la població en edat laboral en tots els escenaris, perquè s'ha suposat que el Barcelonès continuarà tenint un saldo intern de signe negatiu, de manera que els fluxos de migració externa no seran suficients per compensar la tendència de la piràmide cap a una pèrdua d'efectius en edat de treballar, tendència reforçada pels fluxos interns.

Pel que fa a les xifres d'habitants de 65 anys i més, les projeccions n'auguren un creixement molt contrastat territorialment, de manera que se'n preveu una disminució neta o un creixement molt baix en els territoris que actualment són els més envellits, com ara la ciutat de Barcelona, les Terres de l'Ebre, l'Àmbit de Ponent o l'Alt Pirineu i Aran (taula 27). En canvi, en els territoris que actualment tenen baixos percentatges de població de 65 anys, com ara la resta de la comarca del Barcelonès, la resta de les comarques de l'Àmbit Metropolità i el Camp de Tarragona, es preveu un creixement molt important de les xifres d'habitants de 65 anys i més.

Pel que fa a l'evolució de les xifres d'habitants de 85 anys i més hi ha molta incertesa, tant per la qualitat de la informació estadística en aquest grup d'edat com per la incertesa sobre l'evolució futura de la mortalitat en edats avançades. En principi pot considerar-se que l'evolució que

dibuixa l'escenari mitjà baix és més realista (o semblant a la situació actual) que la previsió de l'escenari mitjà alt, que assenyalava un augment molt important de l'esperança de vida. Els escenaris apunten cap a un augment intens de població de 85 anys i més en termes relatius, la qual cosa té moltes implicacions, atès que les situacions de dependència i d'incapacitat en aquest grups d'edat són molt freqüents. Es preveu que l'augment dels efectius de població de 85 anys i més sigui particularment important a la resta de la comarca del Barcelonès i a la resta de l'Àmbit Metropolità (taula 28).

Els resultats dels escenaris de població a l'horitzó 2015 permeten dues conclusions pel que fa l'evolució previsible de l'estructura demogràfica. Primer, apareix una tendència general de polarització de les piràmides cap als extrems, amb un augment generalitzat de la proporció de joves de 0 a 15 anys i una disminució del pes relatiu de la població en edat laboral. Segon, una tendència contraposada en el territori pel que fa l'evolució del pes relatiu de la població de 65 anys i més: pels territoris més joves (l'Àmbit Metropolità sense la ciutat de Barcelona) es preveu en tots els escenaris un augment significatiu de la proporció de gent gran. En canvi, en els territoris més envellits es preveu una tendència de disminució de la proporció d'habitants de més edat. Aquestes evolucions conduiran a una major homogeneïtat que l'actual pel que fa a l'envelliment demogràfic en el territori català.

7.4. Principals resultats per àmbits

La xifra d'habitants projectada a l'horitzó 2015 pel total de Catalunya oscil·la entre un mínim de 6,8 i un màxim de 8,2 milions d'habitants segons els escenaris baix i alt respectivament. La xifra dels escenaris intermedis és de 7,3 milions segons l'escenari mitjà baix i de 7,7 milions d'acord amb els resultats de l'escenari mitjà alt. Respecte als valors de partida aquestes xifres suposen un creixement mínim del 5% i màxim del 25%, mentre que els escenaris intermedis suposen un creixement del 12% i del 18% (taula 21).

Àmbit Metropolità

La població postcensal estimada a 31 de desembre del 2002 de l'Àmbit Metropolità era de 4.512.837 habitants. En l'horitzó 2015 la població metropolitana creixerà en tots els escenaris considerats i podria situar-se entre 4,7 i 5,5 milions d'habitants segons els escenaris extrems. Els escenaris intermedis situen la població metropolitana entre 5,0 i 5,2 milions. Respecte a la població de partida aquestes xifres representen uns increments del 4% (baix), de l'11% (mitjà baix), del 16% (mitjà alt) i del 22% (alt).

En el territori metropolità hi ha un contrast molt marcat entre l'evolució projectada per al Barcelonès i la resta de l'Àmbit Metropolità: si bé al Barcelonès es preveu un cert estancament (amb nivells de creixement molt baixos, que podrien ser de signe negatiu o positiu segons l'escenari), la resta de comarques metropolitanes poden tenir un creixement molt important, tal com ha succeït els darrers anys.

Barcelona ciutat

La població resident a la ciutat de Barcelona era d'1.550.221 habitants segons les estimacions a 31 de desembre de 2002. D'acord amb els escenaris baix i mitjà baix, la xifra de residents podria disminuir moderadament en l'horitzó 2015 i situar-se en 1,455 milions o 1,514 milions, la qual cosa suposaria una disminució neta del 6% o del 2% respectivament. En canvi, els escenaris mitjà alt i alt preveuen un creixement de la xifra de residents que assoliria el seu màxim abans del 2010 per descendir moderadament fins a 1,591 milions o 1,639 milions el 2015, cosa que suposaria un creixement del 3% i del 6% respectivament respecte a la població de partida.

A la ciutat de Barcelona els escenaris intermedis preveuen un increment dels efectius de la base de la piràmide, la població de 0 a 15 anys (192.576 habitants l'any 2002) que podria créixer entre el 27% i el 34%. Segons els resultats d'aquestes previsions els nens o joves seran els principals protagonistes del creixement demogràfic de la ciutat de Barcelona. En canvi de la xifra d'habitants de 16 a 64 anys d'edat (1.029.355 l'any 2002) se'n preveu una disminució entre el 8% i el 5%. La població de 65 anys i més (328.290 habitants l'any 2002) podria disminuir en un 1% o augmentar en un 8%. La progressió lenta o la disminució neta de la població de més edat

que preveuen els escenaris intermedis són comunes als àmbits de les Terres de l'Ebre, el Ponent i l'Alt Pirineu i Aran que, com la ciutat de Barcelona, ja havien assolit índexs d'envelliment molt elevats.

Resta del Barcelonès

La població de la resta de la comarca del Barcelonès l'any 2002 s'estima en 595.015 habitants i podria disminuir lleument segons els escenaris baix i mitjà baix, i situar-se en 572 mil o en 589 mil habitants, la qual cosa suposaria en termes percentuals una pèrdua d'entre el 4% i l'1%. En canvi, els escenaris mitjà alt i alt suposen que la població creixerà fins assolir 618 mil o 624 mil habitants, xifres que ens donen uns augments del 4% i del 5%.

Pel que fa l'evolució de l'estructura demogràfica de la comarca del Barcelonès (sense la ciutat de Barcelona), se'n preveu una polarització cap als extrems, amb un augment dels efectius de població en edat escolar, que s'estimaven en 81.170 habitants de 0 a 15 anys i que podrien augmentar entre un 22% i un 28% segons els escenaris intermedis. Aquests escenaris també preveuen que l'efectiu de població de més edat (de 65 anys i més) podria créixer entre el 22% i el 33% respecte a la xifra del 2002, que era de 96.574 habitants. En canvi, en l'horitzó d'aquesta projecció, es preveu una disminució neta d'entre un 11% i un 7% de la xifra d'habitants en edat laboral de 16 a 64 anys, que s'estimaven en 417.271 habitants l'any 2002.

Resta Àmbit Metropolità

El conjunt de comarques metropolitanes (sense el Barcelonès) pot créixer d'una forma molt important en l'horitzó 2015. Els escenaris preveuen que la xifra actual de 2.367.601 habitants creixi fins assolir, com a mínim, 2,7 milions o, com a màxim, 3,3 milions. Els escenaris intermedis situen la població de les comarques metropolitanes (sense el Barcelonès) entre 2,9 milions i 3 milions. Amb relació a la població del 2002, els creixements projectats respecte a la població inicial són del 12%, 23%, 28% i 38% en els escenaris baix, mitjà baix, mitjà alt i alt respectivament.

Pel que fa el creixement dels efectius dels diferents grups d'edat en l'horitzó d'aquesta projecció, i d'acord amb els resultats dels escenaris intermedis, el creixement més important en termes percentuals correspon a la població en edat escolar, de 0 a 15 anys (amb uns efectius, l'any 2002 de 389.138 habitants) que podria augmentar entre un 49% i un 54%. La població en edat laboral, de 16 a 64 anys (1.651.313 habitants l'any 2002) podria augmentar entre un 14% i un 18%, mentre que es preveu que la xifra d'habitants de 65 anys i més (327.150 habitants l'any 2002) s'incrementi entre un 34% i un 47% en l'horitzó 2015. Cal destacar que aquest àmbit (resta de comarques metropolitanes) és el que registra el creixement relatiu més elevat en les xifres de població de 65 i més anys.

Comarques Gironines

Les Comarques Gironines constitueixen el tercer àmbit de major creixement. Els escenaris preveuen que la xifra actual de 578.147 habitants creixi fins assolir, com a mínim, 630 mil o, com a màxim, 774 mil. Els escenaris intermedis situen la població de les Comarques Gironines entre 684 mil i 724 mil habitants. Amb relació a la població del 2002, els creixements projectats respecte a la població inicial són del 9%, 18%, 25% i 34% en els escenaris baix, mitjà baix, mitjà alt i alt respectivament.

Pel que fa el creixement dels efectius dels diferents grups d'edat en l'horitzó d'aquesta projecció, i d'acord amb els resultats dels escenaris intermedis, el creixement més important en termes percentuals correspon a la població en edat escolar, de 0 a 15 anys (amb uns efectius l'any 2002 de 91.453 habitants) que podria augmentar entre un 43% i un 51%. La població en edat laboral, de 16 a 64 anys (385.361 habitants l'any 2002) podria augmentar entre un 14% i un 20%, mentre que es preveu que la xifra d'habitants de 65 anys i més (101.333 habitants l'any 2002) s'incrementi entre un 10% i un 22% en l'horitzó 2015.

Camp de Tarragona

L'Àmbit del Camp de Tarragona és el de més creixement projectat en l'horitzó 2015: la població podria passar de 469.947 habitants l'any 2002 a un mínim de 523 mil o un màxim de 656 mil. Els escenaris intermedis suposen que la població se situarà entre 571 mil i 612 mil habitants. Els creixements respecte a la població de sortida són de l'11% (baix), el 22% (mitjà baix), el 30% (mitjà alt) i el 40% (alt).

El Camp de Tarragona és l'àmbit on s'espera el creixement més important de l'efectiu de població en edat escolar (74.490 habitants de 0 a 15 anys l'any 2002) amb augments entre el 51% i el 61% segons els escenaris intermedis. La població en edat laboral (319.269 habitants l'any 2002) podria créixer entre el 15% i el 22%, i situar-se de nou com l'àmbit amb major creixement. L'efectiu d'habitants de 65 anys i més podria superar entre el 20% i el 34% la xifra de 2002, que era de 75.738 habitants.

Terres de l'Ebre

La població de les Terres de l'Ebre estimada l'any 2002 era de 160.746 habitants. L'escenari baix preveu un estancament de la població a l'entorn dels 163 mil habitants, mentre que la resta d'escenaris en preveuen un creixement: 176 mil (mitjà baix), 187 mil (mitjà alt) i 199 mil (alt). En termes relatius els creixements respecte a la població inicial són de l'1%, el 10%, el 17% i el 24%, respectivament.

L'estructura demogràfica de les Terres de l'Ebre evolucionarà previsiblement cap a un major pes de la població jove, perquè el creixement dels efectius de població gran és menor que el creixement dels grups en edats escolar i laboral. Els escenaris intermedis inclouen un creixement del 37% i del 46% dels efectius de 0 a 15 anys, que eren de 22.339 habitants el 2002. El creixement previst de la població en edat laboral és entre el 8% i el 13% de l'efectiu inicial (103.128). En canvi, de la població de 65 anys i més (35.279 el 2002) se'n preveu una disminució del 3% segons l'escenari mitjà baix, mentre que segons l'escenari mitjà alt la xifra de població de més edat podria augmentar en un 7%.

Àmbit de Ponent

La població del Ponent estimada l'any 2002 era de 304.568 habitants. L'escenari baix preveu un estancament de la xifra d'habitants, al voltant dels 308 mil, mentre que la resta d'escenaris en preveuen un creixement: 332 mil (mitjà baix), 352 mil (mitjà alt) i 376 mil (alt). En termes relatius els creixements respecte a la població inicial són de l'1%, el 9%, el 15% i el 23%, en els 4 escenaris considerats en aquest treball.

L'estructura demogràfica de l'àmbit de Ponent evolucionarà previsiblement cap a un major pes de la població jove, perquè el creixement dels efectius de població gran és menor que el creixement dels grups en edats escolar i laboral. Els escenaris intermedis inclouen un creixement del 35% i del 43% dels efectius de 0 a 15 anys, que eren de 44.481 habitants el 2002. El creixement previst de la població en edat laboral és entre el 7% i el 12% de l'efectiu inicial (197.304), tot i que en aquest àmbit és on creixeria menys la població de 16 a 64 anys. En canvi, de la població de 65 anys i més (62.783 el 2002) se'n preveu una disminució del 4% segons l'escenari mitjà baix, mentre que segons l'escenari mitjà alt la xifra de població de més edat podria augmentar en un 6%.

Comarques Centrals

Les Comarques Centrals tenen un creixement total molt semblant a la mitjana de Catalunya. Els escenaris preveuen que la xifra actual de 438.426 habitants creixi fins assolir, com a mínim, 461 mil o, com a màxim, 570 mil. Els escenaris intermedis situen la població de les comarques centrals entre 503 mil i 531 mil habitants. Amb relació a la població del 2002, els creixements projectats respecte a la població inicial són del 5%, 15%, 21% i 30% en els escenaris baix, mitjà baix, mitjà alt i alt respectivament.

Pel que fa el creixement dels efectius dels diferents grups d'edat en l'horitzó 2015, i d'acord amb els resultats dels escenaris intermedis, el creixement més important en termes percentuals correspon a la població en edat escolar, de 0 a 15 anys (amb uns efectius, l'any 2002 de 65.545 habitants) que podria augmentar entre un 43% i un 51%, valors molt semblants a la mitjana de Catalunya. La població en edat laboral, de 16 a 64 anys (287.969 habitants l'any 2002) podria augmentar entre un 12% i un 17%, per sobre de la mitjana de Catalunya. En canvi, es preveu que la xifra d'habitants de 65 anys i més (84.912 habitants l'any 2002) s'incrementi entre un 3% i un 14% en l'horitzó 2015, molt per sota de la mitjana de Catalunya.

Alt Pirineu i Aran

La població de l'Alt Pirineu i Aran estimada l'any 2002 era de 64.123 habitants. L'escenari baix preveu un estancament de la població a l'entorn dels 64 mil habitants, mentre que la resta d'escenaris en preveuen un creixement: 69 mil (mitjà baix), 73 mil (mitjà alt) i 79 mil (alt). En termes relatius els creixements respecte a la població inicial són del 0%, el 7%, el 14% i el 23%, respectivament, xifres que donen com a resultat que aquest sigui l'àmbit amb un creixement més baix.

L'estructura demogràfica de l'àmbit del Pirineu i Aran evolucionarà previsiblement cap a un major pes de la població jove, perquè el creixement dels efectius de població gran és menor que el creixement dels grups en edats escolar i laboral. Els escenaris intermedis inclouen un creixement del 27% i del 36% dels efectius de 0 a 15 anys, que eren de 8.576 habitants el 2002, amb la qual cosa aquest és l'àmbit on creixeria menys la població d'aquestes edats. El creixement previst de la població en edat laboral és entre el 8% i el 13% de l'efectiu inicial (41.711). En canvi, de la població de 65 anys i més (13.836 el 2002) se'n preveu una disminució del 6% segons l'escenari mitjà baix, mentre que segons l'escenari mitjà alt la xifra de població de més edat podria augmentar en un 4%. Es tractaria, de nou, de l'àmbit amb un creixement més baix en aquestes edats.

8. Conclusions

La població de Catalunya ha crescut molt en els darrers anys, com a resultat de la migració exterior. El creixement migratori recent ve acompanyat d'una incertesa sobre la seva magnitud, incertesa que s'ha traslladat a la xifra actual de població. La projecció de la variable migratòria és en aquestes condicions extremadament difícil. Tot i aquesta incertesa, pot esperar-se una continuació de les tendències de creixement de la població, que seran reforçades per un augment del saldo natural a curt i a mitjà termini. El creixement a llarg termini dependrà principalment del nivell que tingui la migració perquè el creixement natural es moderarà, per l'augment de les defuncions i pels cicles que tindran les xifres de naixements.

Els escenaris mitjà baix i mitjà alt defineixen el ventall de població més probable i permeten fer una sèrie d'afirmacions amb força seguretat. Els naixements continuaran creixent, i assoliran el seu valor màxim abans del 2010. L'increment de la natalitat i la immigració farà que la població en edat escolar (de 0 a 15 anys) sigui molt més alta que l'actual en tot el període de projecció, amb un màxim entre els anys 2015 i 2020.

La població en edat de treballar (de 16 a 64 anys) no disminuirà, però l'arribada continuada d'immigrants no podrà evitar-ne l'envelliment. La població de 16 a 44 anys es mantindrà a curt termini per sobre dels valors actuals, però perdent pes dins de la població potencialment activa, i disminuint a llarg termini. Per la seva banda, la població de 45 a 64 anys augmentarà de forma continuada i progressiva.

Les xifres de defuncions creixeran moderadament durant tot el període de projecció. Els efectius de població de 65 anys i més creixeran continuadament, i assoliran màxims històrics. El ritme de creixement serà més intens en el grup de 85 anys i més.

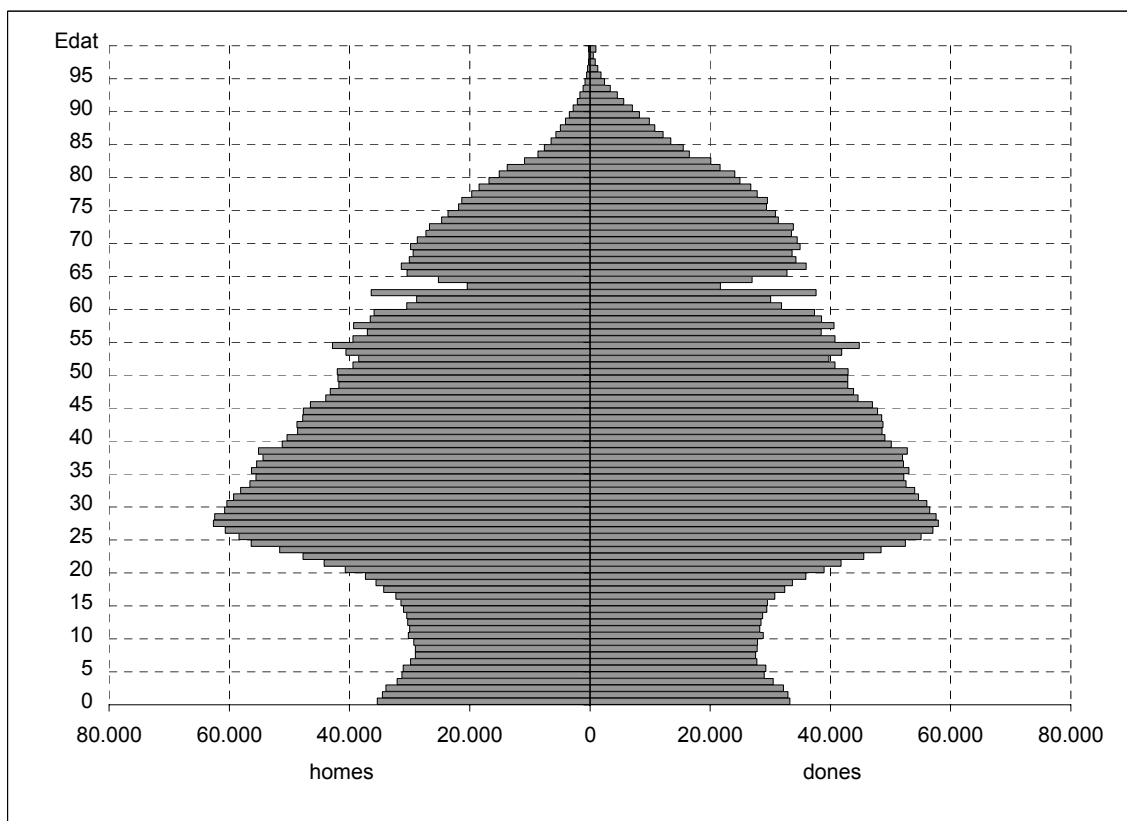
Els escenaris baix (o vell) i alt (o jove) s'han inclòs en aquest treball per reflectir evolucions considerades extremes en el creixement de la població i, sobretot, per estudiar els nivells màxims i mínims que pot assolir l'envelliment demogràfic.

En l'horitzó 2015 els territoris amb més creixement són el Camp de Tarragona i la resta de les comarques metropolitanes (sense el Barcelonès), seguides de les Comarques Gironines i les Centrals, fet que contrasta amb un cert estancament de la ciutat de Barcelona i la resta del Barcelonès. La resta d'àmbits tindria un creixement total semblant a la mitjana catalana, en què l'Alt Pirineu i Aran registrarien els valors més baixos. La conseqüència és una redistribució de la població a l'interior de l'Àmbit Metropolità, acompanyada d'una pèrdua de pes a favor de la resta d'àmbits no metropolitanos, d'acord amb la tendència dels darrers anys.

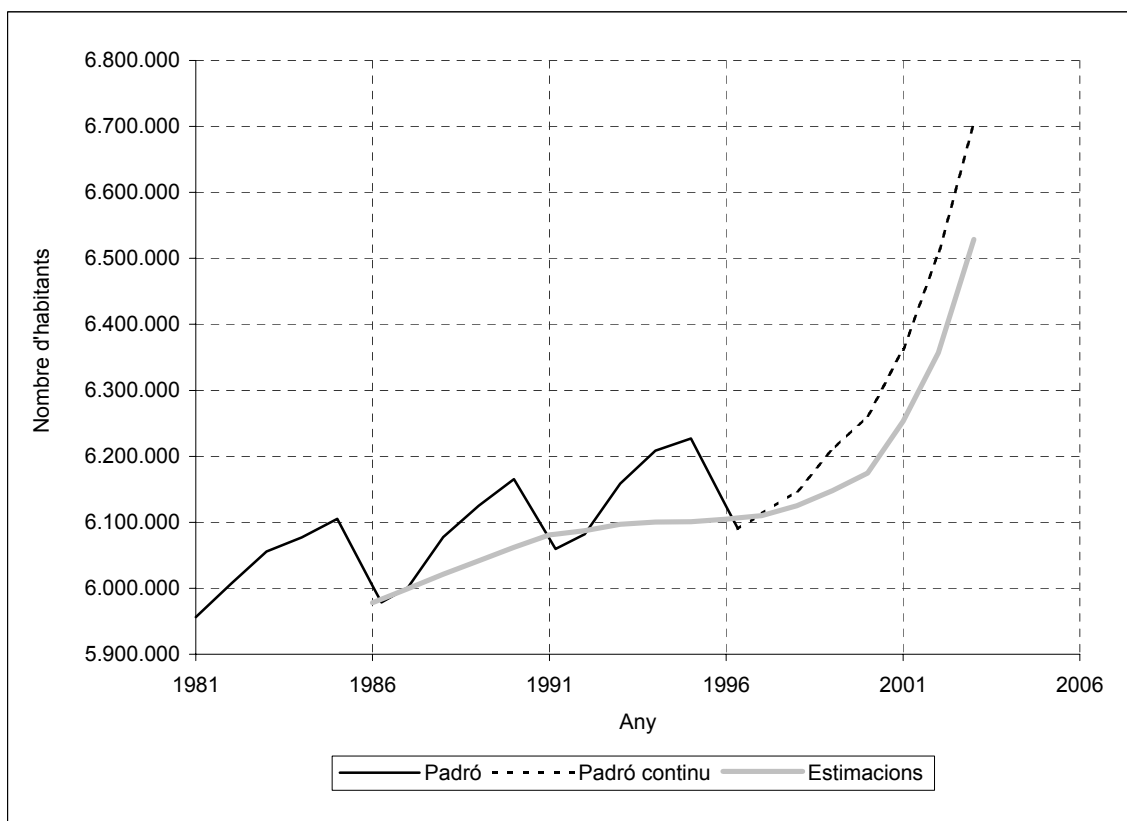
Les diferències en les estructures demogràfiques dels àmbits territorials tendiran a reduir-se, fruit principalment de la pèrdua de pes de la població de 65 anys i més en els àmbits més envellits i del seu augment en els àmbits més joves. La proporció del grup d'edat 16 a 64 anys dins de la població total també serà més semblant entre àmbits que no pas al 2002.

Els àmbits del Camp de Tarragona, Comarques Gironines i Resta Metropolità es caracteritzaran per tenir creixements molt alts i la proporció més alta de població de 0 a 15 anys. Les Terres de l'Ebre, l'Àmbit de Ponent i l'Alt Pirineu i Aran registraran creixements moderats i disminució de la proporció de població de 65 anys i més. Les Comarques Centrals ocuparan una posició intermèdia entre aquests dos grups, amb creixements alts i disminució de la proporció de població vella. Finalment, Barcelona i la resta de municipis del Barcelonès constitueixen un grup molt diferenciat respecte als altres àmbits, amb un estancament de la seva població, augment de la proporció de joves de 0 a 15 anys i forta reducció de la proporció de població en edat de treballar. La resta del Barcelonès augmentarà notablement el seu envelliment, passant a ser, junt amb el municipi de Barcelona, un dels territoris amb més proporció de població de 65 anys i més.

Gràfic 1. Població per edat i sexe. Catalunya. 2002.



Gràfic 2. Població estimada i població padronal. Catalunya. 1981-2003.



Font: IDESCAT. Estimacions de població; INE, 1981-1996, Padró municipal d'habitants i 1998-2003, Padró continu.

Taula 1. Hipòtesis per a les projeccions de població de Catalunya 2015-2030. Base 2002.

Components	Registrat	Hipòtesi		
		Baixa	Mitjana	Alta
Indicador conjuntural de fecunditat (nombre mitjà de fills per dona)				
2002	1,33			
2003		1,32	1,38	1,44
2015		1,45	1,75	1,93
2030		1,42	1,69	1,89
Esperança de vida en néixer (homes)				
2002	76,8			
2003		76,5		77,3
2015		77,3		80,7
2030		77,9		84,0
Esperança de vida en néixer (dones)				
2002	83,4			
2003		83,1		83,9
2015		83,7		86,2
2030		84,1		88,2
Migració neta anual amb la resta d'Espanya				
2002	1.549			
2003-2030		-10.000		10.000
Migració neta anual amb l'estranger				
2002	120.377			
2003		50.000	111.000	169.000
2005		36.000	91.000	137.000
2010		12.000	35.000	66.000
2015-2030(*)		10.000	32.000	51.000
(*) Nivell de migració equivalent a la mitjana anual del període		1991-1996	1991-2002	1996-2002

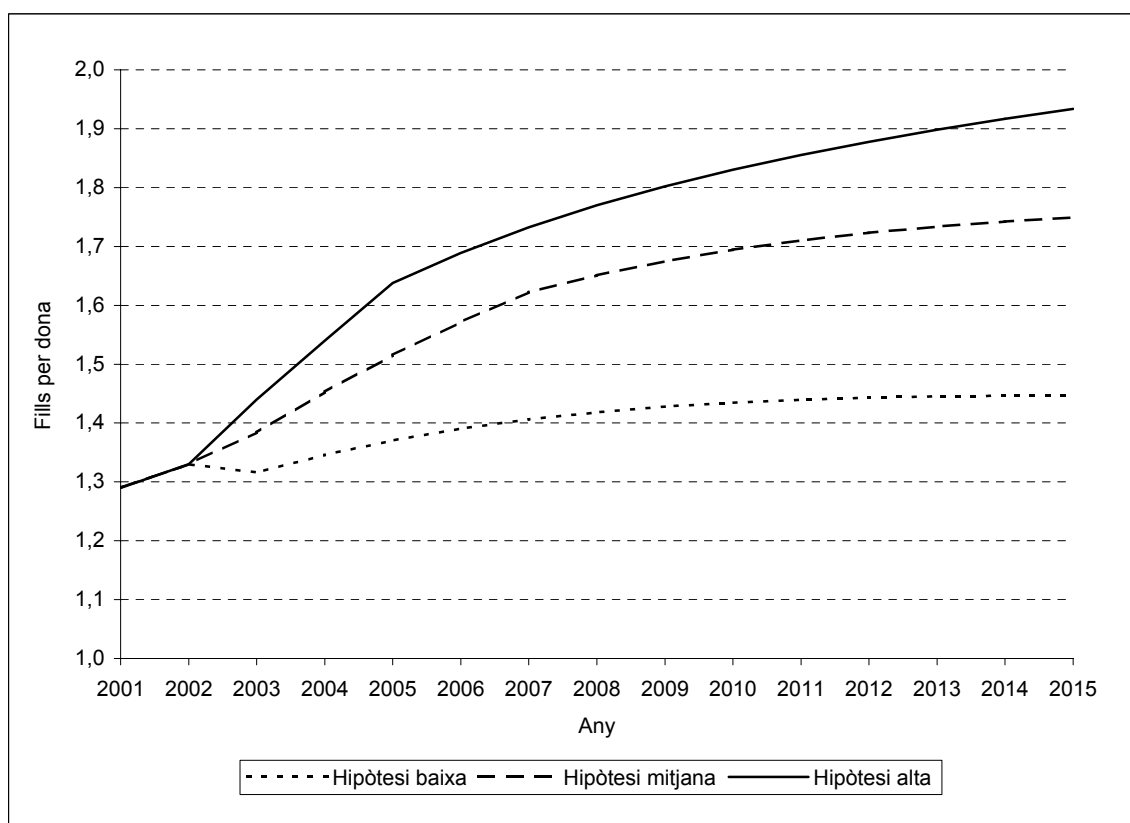
Taula 2. Definició dels escenaris de població.

Escenaris de població	Fecunditat	Esperança de vida	Saldo amb la resta d'Espanya	Saldo amb l'estranger
Escenari Baix o Vell	Baixa	Alta	Baix	Baix
Escenari Mitjà baix	Mitjana	Baixa	Baix	Mitjà
Escenari Mitjà alt o Tendencial	Mitjana	Alta	Alt	Mitjà
Escenari Alt o Jove	Alta	Baixa	Alt	Alt

Taula 3. Hipòtesis d'evolució de l'indicador conjuntural de fecunditat (ICF). Catalunya. 2001-2030.

<i>Fills per dona</i>			
Any	Hipòtesi baixa	Hipòtesi mitjana	Hipòtesi alta
2001	1,29	1,29	1,29
2002	1,33	1,33	1,33
2003	1,32	1,38	1,44
2004	1,35	1,45	1,54
2005	1,37	1,52	1,64
2006	1,39	1,57	1,69
2007	1,41	1,62	1,73
2008	1,42	1,65	1,77
2009	1,43	1,67	1,80
2010	1,43	1,69	1,83
2011	1,44	1,71	1,86
2012	1,44	1,72	1,88
2013	1,45	1,73	1,90
2014	1,45	1,74	1,92
2015	1,45	1,75	1,93
2020	1,44	1,77	1,99
2025	1,43	1,75	1,97
2030	1,42	1,69	1,89

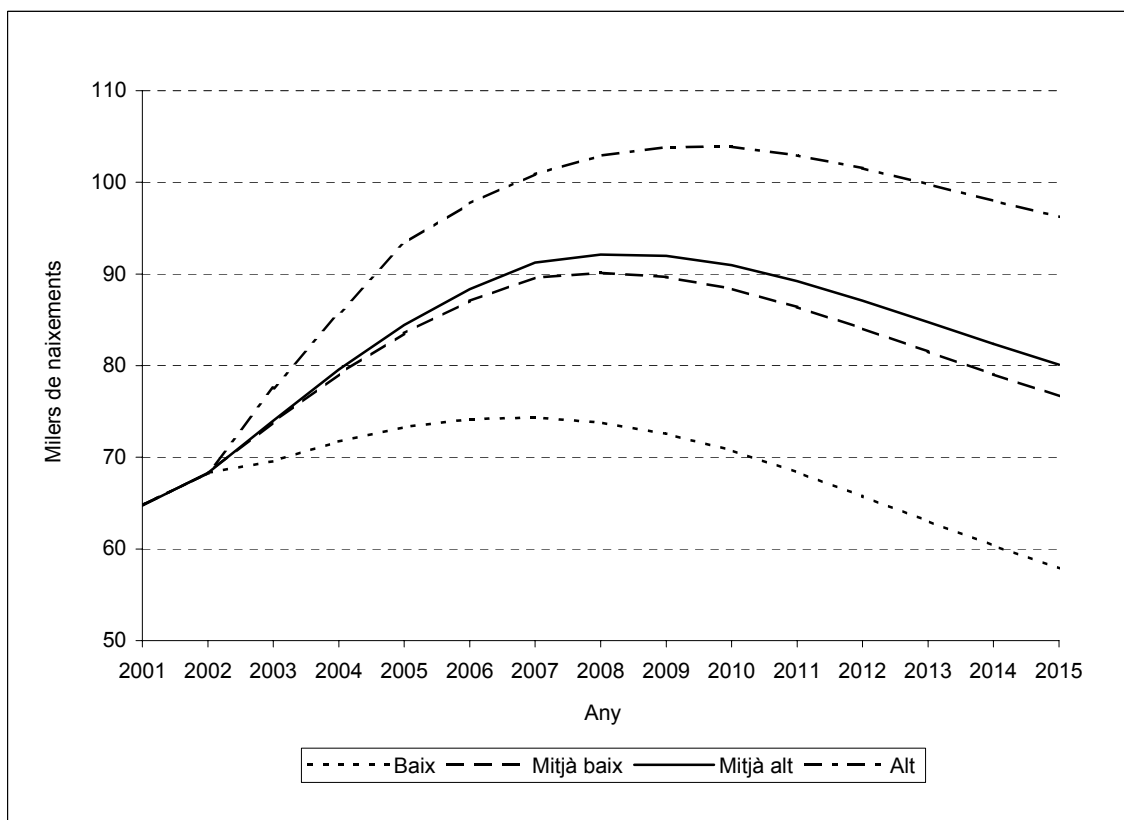
Gràfic 3. Hipòtesis d'evolució de l'indicador conjuntural de fecunditat. Catalunya. 2001-2015.



Taula 4. Evolució de la natalitat segons diferents escenaris. Catalunya. 2001-2030.

Any	Milers de naixements				Taxa per mil			
	baix	mitjà baix	mitjà alt	alt	baix	mitjà baix	mitjà alt	alt
2001	64,7	64,7	64,7	64,7	10,3	10,3	10,3	10,3
2002	68,3	68,3	68,3	68,3	10,6	10,6	10,6	10,6
2003	69,6	73,8	74,0	77,5	10,6	11,2	11,2	11,7
2004	71,7	79,1	79,6	85,7	10,9	11,8	11,8	12,6
2005	73,3	83,5	84,4	93,3	11,0	12,3	12,3	13,3
2006	74,2	87,1	88,3	97,7	11,1	12,6	12,6	13,6
2007	74,3	89,6	91,2	100,9	11,0	12,8	12,8	13,8
2008	73,8	90,1	92,1	102,9	10,9	12,8	12,8	13,8
2009	72,6	89,7	92,0	103,9	10,7	12,6	12,6	13,7
2010	70,8	88,4	91,0	103,9	10,4	12,3	12,4	13,5
2011	68,4	86,4	89,2	103,0	10,0	12,0	12,0	13,2
2012	65,7	84,1	87,1	101,5	9,6	11,6	11,6	12,9
2013	63,0	81,6	84,7	99,8	9,2	11,2	11,2	12,5
2014	60,4	79,0	82,4	98,0	8,8	10,8	10,8	12,2
2015	57,9	76,7	80,1	96,3	8,5	10,5	10,4	11,8
2020	49,2	68,7	72,6	90,7	7,2	9,3	9,1	10,7
2025	47,1	69,3	74,1	94,7	7,0	9,2	9,0	10,7
2030	49,3	75,0	81,3	105,7	7,4	9,9	9,6	11,5

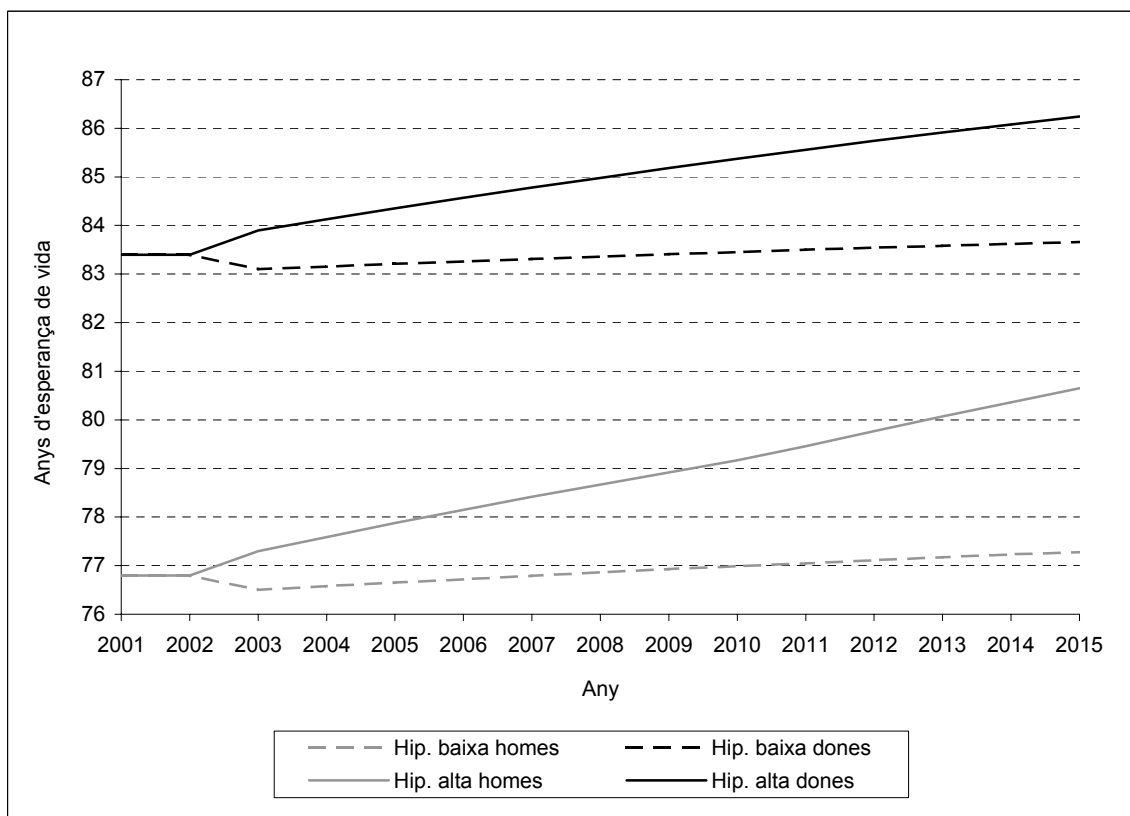
Gràfic 4. Evolució dels naixements segons diferents escenaris. Catalunya. 2001-2015.



Taula 5. Hipòtesis d'evolució de l'esperança de vida en néixer. Catalunya. 2001-2030.

Any	Homes		Dones	
	hipòtesi baixa	hipòtesi alta	hipòtesi baixa	hipòtesi alta
2001	76,8	76,8	83,4	83,4
2002	76,8	76,8	83,4	83,4
2003	76,5	77,3	83,1	83,9
2004	76,6	77,6	83,2	84,1
2005	76,7	77,9	83,2	84,4
2006	76,7	78,2	83,3	84,6
2007	76,8	78,4	83,3	84,8
2008	76,9	78,7	83,4	85,0
2009	76,9	78,9	83,4	85,2
2010	77,0	79,2	83,5	85,4
2011	77,1	79,5	83,5	85,6
2012	77,1	79,8	83,5	85,7
2013	77,2	80,1	83,6	85,9
2014	77,2	80,4	83,6	86,1
2015	77,3	80,7	83,7	86,2
2020	77,5	81,9	83,8	87,0
2025	77,7	83,0	84,0	87,6
2030	77,9	84,0	84,1	88,2

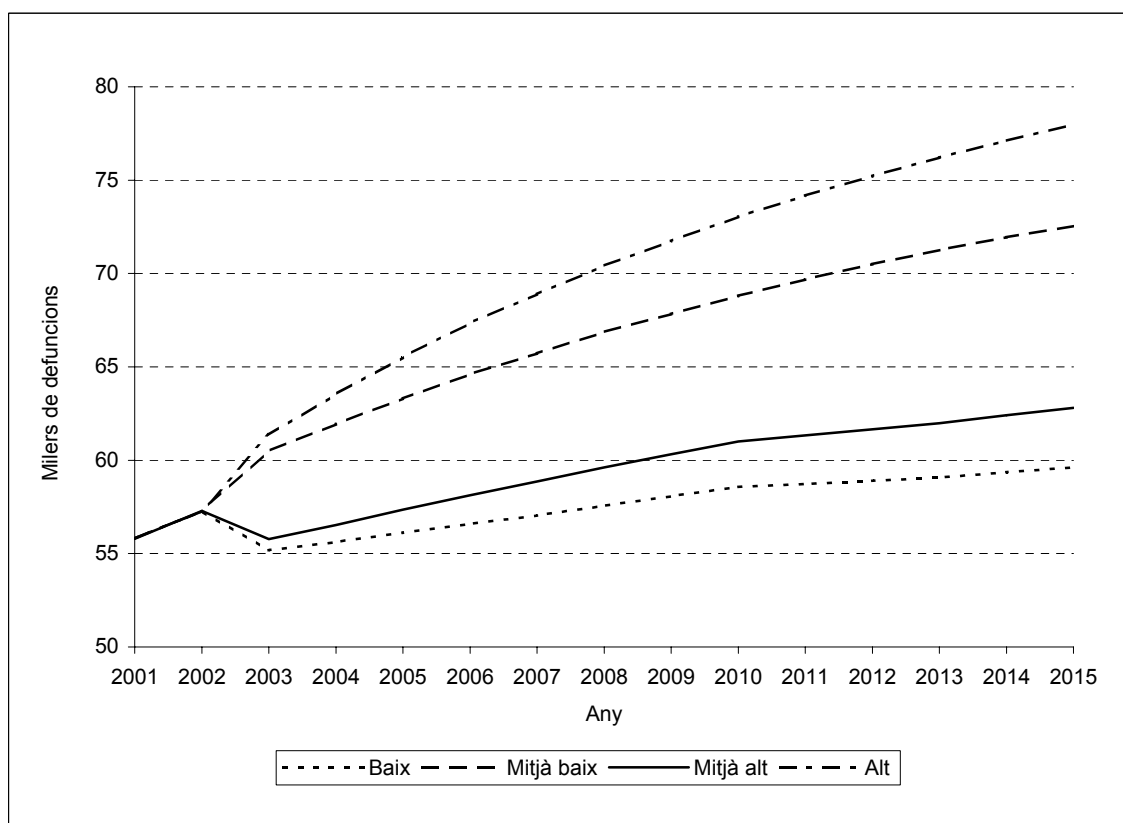
Gràfic 5. Hipòtesis d'evolució de l'esperança de vida en néixer. Catalunya. 2001-2015.



Taula 6. Evolució de la mortalitat segons diferents escenaris. Catalunya. 2001-2030.

Any	Milers de defuncions				Taxa per mil			
	baix	mitjà baix	mitjà alt	alt	baix	mitjà baix	mitjà alt	alt
2001	55,8	55,8	55,8	55,8	8,8	8,8	8,8	8,8
2002	57,3	57,3	57,3	57,3	8,9	8,9	8,9	8,9
2003	55,2	60,5	55,8	61,4	8,4	9,2	8,5	9,3
2004	55,6	61,9	56,5	63,5	8,4	9,2	8,4	9,3
2005	56,1	63,3	57,4	65,5	8,4	9,3	8,4	9,4
2006	56,6	64,6	58,1	67,3	8,5	9,4	8,3	9,4
2007	57,0	65,7	58,9	68,9	8,5	9,4	8,3	9,4
2008	57,6	66,9	59,6	70,4	8,5	9,5	8,3	9,5
2009	58,1	67,8	60,3	71,7	8,6	9,5	8,3	9,5
2010	58,6	68,8	61,0	73,0	8,6	9,6	8,3	9,5
2011	58,7	69,7	61,3	74,2	8,6	9,7	8,2	9,5
2012	58,9	70,5	61,7	75,2	8,6	9,7	8,2	9,5
2013	59,1	71,3	62,0	76,2	8,7	9,8	8,2	9,6
2014	59,4	71,9	62,4	77,1	8,7	9,9	8,2	9,6
2015	59,6	72,5	62,8	78,0	8,7	9,9	8,2	9,6
2020	61,0	74,8	64,9	81,5	9,0	10,1	8,2	9,6
2025	62,4	76,8	67,3	84,9	9,3	10,2	8,2	9,6
2030	64,5	79,8	70,5	89,6	9,7	10,5	8,4	9,7

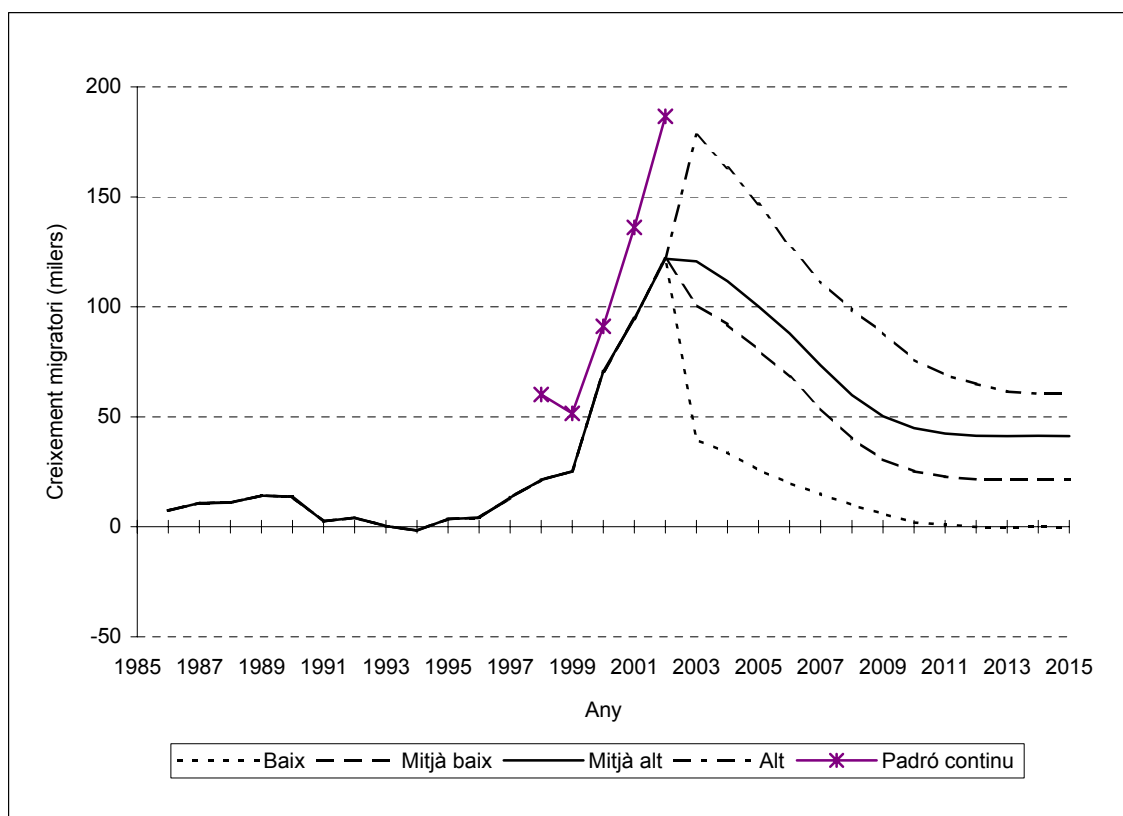
Gràfic 6. Evolució de les defuncions segons diferents escenaris. Catalunya. 2001-2015.



Taula 7. Evolució del creixement migratori segons diferents escenaris. Catalunya. 2001-2030.

Any	Milers				Taxa per mil			
	baix	mitjà baix	mitjà alt	alt	baix	mitjà baix	mitjà alt	alt
2001	94,7	94,7	94,7	94,7	15,0	15,0	15,0	15,0
2002	121,9	121,9	121,9	121,9	18,9	18,9	18,9	18,9
2003	39,6	101,1	120,7	178,1	6,0	15,3	18,3	26,9
2004	33,8	92,1	111,7	163,1	5,1	13,7	16,6	23,9
2005	25,8	80,6	100,2	146,7	3,9	11,8	14,6	21,0
2006	19,8	68,2	87,9	127,5	3,0	9,9	12,6	17,8
2007	14,9	53,9	73,5	111,6	2,2	7,7	10,3	15,3
2008	10,0	40,1	59,8	98,7	1,5	5,7	8,3	13,3
2009	6,0	30,6	50,3	88,4	0,9	4,3	6,9	11,7
2010	2,0	25,2	44,9	76,0	0,3	3,5	6,1	9,9
2011	1,1	22,7	42,4	69,0	0,2	3,2	5,7	8,9
2012	-0,1	21,7	41,4	65,0	0,0	3,0	5,5	8,2
2013	0,0	21,7	41,3	61,5	0,0	3,0	5,5	7,7
2014	0,0	21,6	41,3	60,4	0,0	3,0	5,4	7,5
2015	-0,1	21,6	41,3	60,4	0,0	2,9	5,4	7,4
2020	0,0	21,6	41,3	60,4	0,0	2,9	5,2	7,1
2025	-0,1	21,5	41,2	60,4	0,0	2,9	5,0	6,8
2030	-0,1	21,5	41,2	60,4	0,0	2,8	4,9	6,6

Gràfic 7. Evolució del creixement migratori segons diferents escenaris. Catalunya. 1986-2015.



Taula 8. Migració exterior de diversos països i regions.

Milers

Any	Espanya		Catalunya			Regne Unit	Londres	Països Baixos
	(1)	(3)	(1)	(2)	(3)			
Immigració								
1993	33	-	6	-	-	265	90	119
1994	34	-	5	-	-	314	111	99
1995	36	-	7	-	-	312	131	96
1996	30	-	7	-	-	318	127	109
1997	58	-	11	-	-	326	135	110
1998	81	-	16	-	-	390	175	122
1999	127	-	17	-	-	454	215	119
2000	362	-	34	-	-	483	223	133
2001	415	-	46	-	-	480	199	133
2002	483	-	61	-	-	513	-	121
Emigració								
1993	-	-	-	-	-	266	78	75
1994	-	-	-	-	-	238	82	79
1995	-	-	-	-	-	237	65	82
1996	-	-	-	-	-	264	72	92
1997	-	-	-	-	-	279	90	82
1998	-	-	-	-	-	252	88	79
1999	-	-	-	-	-	291	101	79
2000	-	-	-	-	-	321	103	79
2001	-	-	-	-	-	308	95	83
2002	37	-	6	-	-	359	-	97
Saldo migratori								
1993	33	-	6	7	-	-1	12	44
1994	34	-	5	6	-	77	29	20
1995	36	-	7	7	-	75	66	14
1996	30	-	7	7	-	54	55	17
1997	58	-	11	17	-	47	46	28
1998	81	345	16	24	63	139	87	43
1999	127	289	17	27	53	163	113	40
2000	362	580	34	70	90	163	120	54
2001	415	676	46	93	135	172	104	51
2002	447	829	55	120	185	153	-	24

Font: Espanya, INE; Regne Unit, ONS; Països Baixos, CBS

(1) Estadística de variacions residencials

(2) Estimacions de població

(3) Saldo exterior deduït del creixement del Padró continu

Taula 9. Estimacions de saldos migratoris decennals. Catalunya.

Períodes	Iglesies Fort	A. García Barbancho	Cabrè i Pujadas
1901-10	133.559	31.868	33.669
1911-20	124.294	209.936	224.300
1921-30	321.980	326.297	322.079
1931-40	110.123	69.124	109.823
1941-50	256.731	258.717	256.718
1951-60	441.724	469.806	439.874
1961-70	722.708	719.984	720.442
1971-80	-	-	256.674
1981-85	-	-	-86.492

Font: CABRÉ, A. *El sistema català de reproducció*, 1999

Nota: Iglesias Fort.* García Barbancho.** Cabrè i Pujadas.***

**Los movimientos demográficos en Cataluña durante los últimos cien años* (1961)

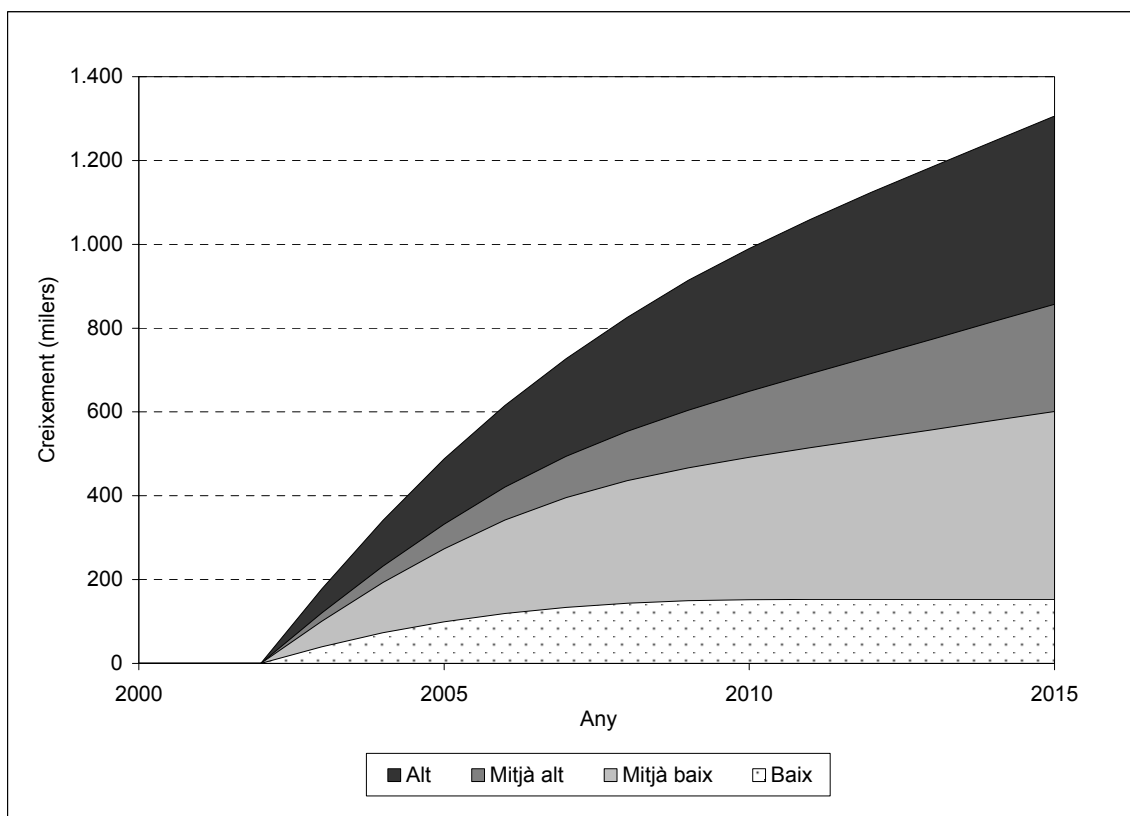
***Las migraciones interiores españolas. Estudio cuantitativo desde 1900* (1975)

****Tendencias demográficas recientes en Cataluña y su repercusión territorial* (1984)

Taula 10. Creixement migratori projectat acumulat segons diferents escenaris. Catalunya. 2003-2030.

<i>Milers</i>				
Any	Baix	Mitjà baix	Mitjà alt	Alt
2003	40	101	121	178
2004	73	193	232	341
2005	99	274	333	488
2006	119	342	420	615
2007	134	396	494	727
2008	144	436	554	826
2009	150	467	604	914
2010	152	492	649	990
2011	153	514	691	1.059
2012	153	536	733	1.124
2013	153	558	774	1.186
2014	153	579	815	1.246
2015	153	601	857	1.306
2020	151	707	1.061	1.606
2025	150	814	1.267	1.908
2030	150	922	1.473	2.210

Gràfic 8. Creixement migratori projectat acumulat segons diferents escenaris. Catalunya. 2003-2015.



Taula 11. Hipòtesis d'evolució del saldo migratori amb l'estranger. Catalunya. 2001-2030.

Milers

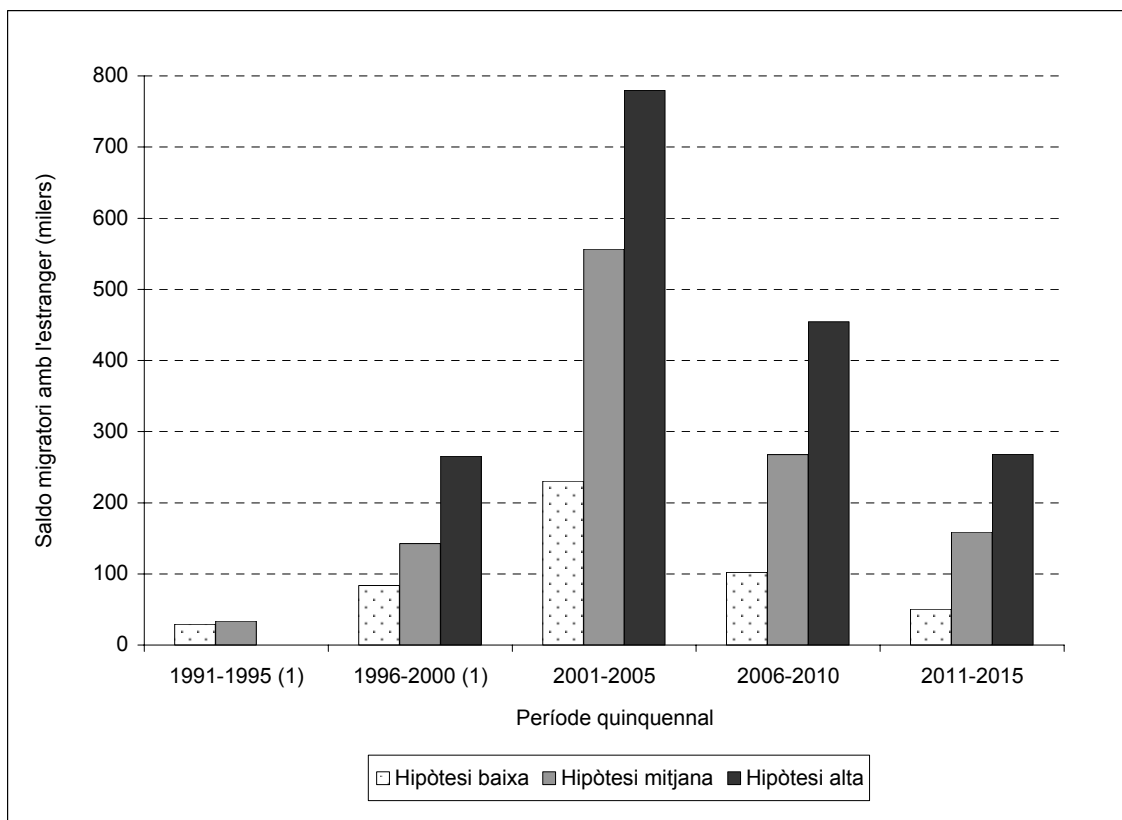
Any	Hipòtesi baixa	Hipòtesi mitjana	Hipòtesi alta
2001 ⁽¹⁾	46,3	93,2	134,7
2002 ⁽¹⁾	55,0	120,4	185,1
2003	49,6	111,2	168,8
2004	43,7	102,1	153,8
2005	35,7	90,7	137,3
2006	29,8	78,3	118,0
2007	24,8	63,9	102,1
2008	19,8	50,0	89,2
2009	15,8	40,6	78,8
2010	11,9	35,1	66,4
2011	10,9	32,6	59,4
2012	9,9	31,6	55,4
2013	9,9	31,6	51,8
2014	9,9	31,6	50,8
2015	9,9	31,5	50,8
2020	9,9	31,5	50,8
2025	9,9	31,5	50,8
2030	9,9	31,5	50,8

⁽¹⁾ Hipòtesi baixa: EVR

Hipòtesi mitjana: estimacions de població

Hipòtesi alta: saldo deduït del padró continu

Gràfic 9. Hipòtesis d'evolució del saldo migratori amb l'estranger. Catalunya. 1991-2015.



⁽¹⁾ Hipòtesi baixa: EVR

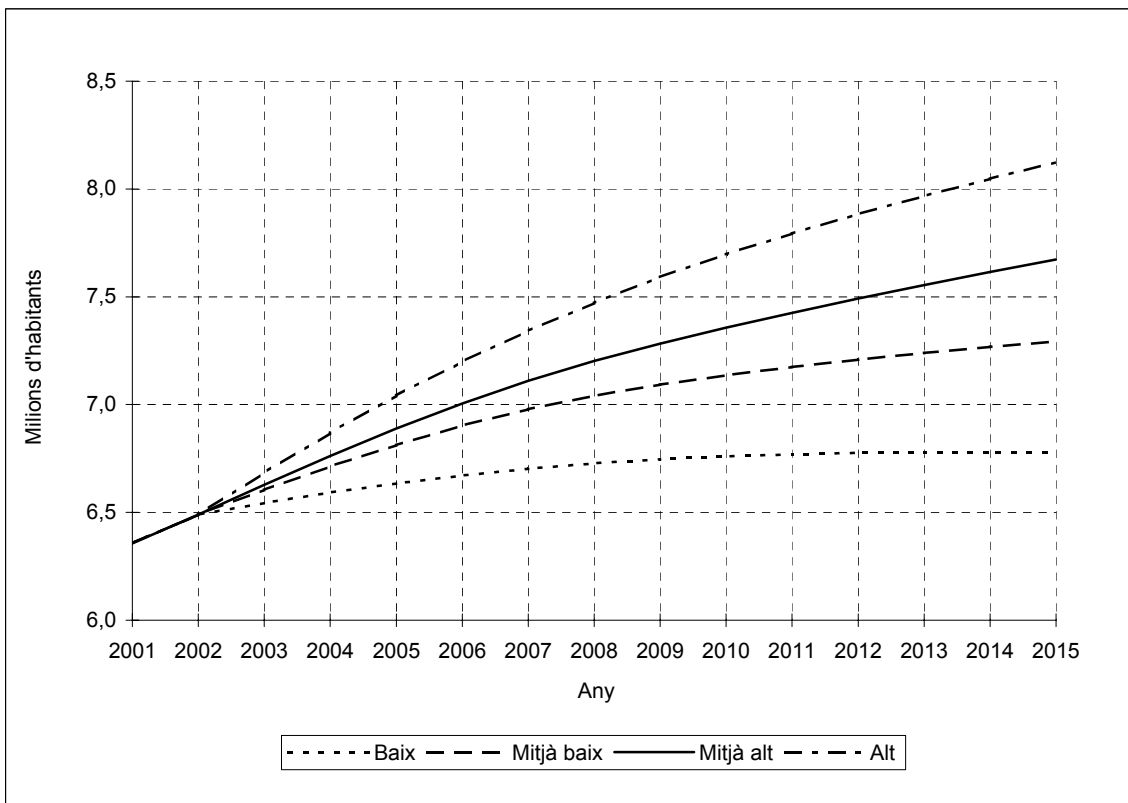
Hipòtesi mitjana: estimacions de població

Hipòtesi alta: saldo deduït del padró continu

Gràfic 10. Evolució de la població segons diferents escenaris. Catalunya. 1900-2030.



Gràfic 11. Evolució de la població segons diferents escenaris. Catalunya. 2001-2015.



Taula 12. Evolució de la població segons diferents escenaris. Catalunya. 2001-2030.

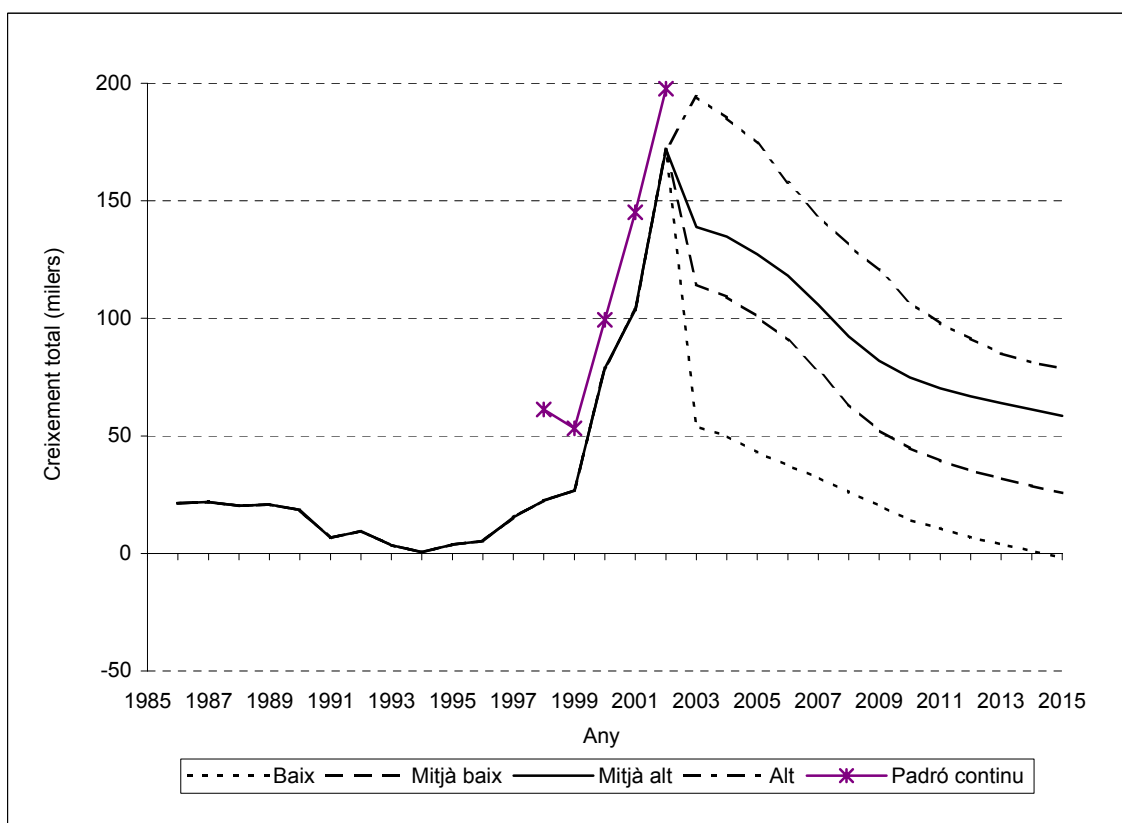
Any	Milers d'habitants				Base 2002 = 100			
	baix	mitjà baix	mitjà alt	alt	baix	mitjà baix	mitjà alt	alt
2001	6.357	6.357	6.357	6.357	97	97	97	97
2002	6.529	6.529	6.529	6.529	100	100	100	100
2003	6.583	6.643	6.668	6.723	101	102	102	103
2004	6.633	6.752	6.802	6.908	102	103	104	106
2005	6.676	6.853	6.930	7.083	102	105	106	108
2006	6.713	6.944	7.048	7.241	103	106	108	111
2007	6.745	7.022	7.154	7.384	103	108	110	113
2008	6.771	7.085	7.246	7.515	104	109	111	115
2009	6.792	7.137	7.328	7.636	104	109	112	117
2010	6.806	7.182	7.403	7.743	104	110	113	119
2011	6.817	7.222	7.473	7.841	104	111	114	120
2012	6.824	7.257	7.540	7.932	105	111	115	121
2013	6.827	7.289	7.604	8.017	105	112	116	123
2014	6.829	7.318	7.665	8.098	105	112	117	124
2015	6.827	7.343	7.724	8.177	105	112	118	125
2016	6.820	7.364	7.777	8.250	104	113	119	126
2017	6.813	7.384	7.831	8.323	104	113	120	127
2018	6.805	7.402	7.882	8.395	104	113	121	129
2019	6.794	7.419	7.933	8.465	104	114	122	130
2020	6.782	7.434	7.982	8.535	104	114	122	131
2021	6.769	7.449	8.030	8.604	104	114	123	132
2022	6.755	7.463	8.078	8.673	103	114	124	133
2023	6.741	7.477	8.125	8.743	103	115	124	134
2024	6.726	7.491	8.173	8.812	103	115	125	135
2025	6.710	7.505	8.221	8.882	103	115	126	136
2026	6.695	7.519	8.270	8.953	103	115	127	137
2027	6.679	7.534	8.319	9.025	102	115	127	138
2028	6.663	7.549	8.369	9.099	102	116	128	139
2029	6.648	7.565	8.420	9.174	102	116	129	141
2030	6.633	7.582	8.472	9.250	102	116	130	142

Taula 13. Evolució del creixement total de la població segons diferents escenaris. Catalunya. 2001-2030.

Any	Milers				Taxa per mil			
	baix	mitjà baix	mitjà alt	alt	baix	mitjà baix	mitjà alt	alt
2001	103,6	103,6	103,6	103,6	16,4	16,4	16,4	16,4
2002 ⁽¹⁾	171,9	171,9	171,9	171,9	26,7	26,7	26,7	26,7
2003	54,0	114,4	138,9	194,3	8,2	17,4	21,0	29,3
2004	49,9	109,2	134,8	185,3	7,6	16,3	20,0	27,2
2005	43,0	100,8	127,3	174,5	6,5	14,8	18,5	24,9
2006	37,4	90,7	118,1	157,9	5,6	13,1	16,9	22,0
2007	32,2	77,8	105,8	143,6	4,8	11,1	14,9	19,6
2008	26,2	63,4	92,4	131,2	3,9	9,0	12,8	17,6
2009	20,5	52,4	81,9	120,5	3,0	7,4	11,2	15,9
2010	14,2	44,8	74,9	106,8	2,1	6,3	10,2	13,9
2011	10,7	39,5	70,3	97,8	1,6	5,5	9,4	12,6
2012	6,8	35,2	66,8	91,3	1,0	4,9	8,9	11,6
2013	3,9	32,0	64,0	85,1	0,6	4,4	8,5	10,7
2014	1,0	28,7	61,3	81,3	0,2	3,9	8,0	10,1
2015	-1,8	25,7	58,5	78,7	-0,3	3,5	7,6	9,7
2020	-11,9	15,5	49,0	69,7	-1,8	2,1	6,2	8,2
2025	-15,5	14,1	48,1	70,2	-2,3	1,9	5,9	7,9
2030	-15,3	16,7	52,0	76,5	-2,3	2,2	6,2	8,3

⁽¹⁾ Inclou un creixement de 38.942 altes per omisió

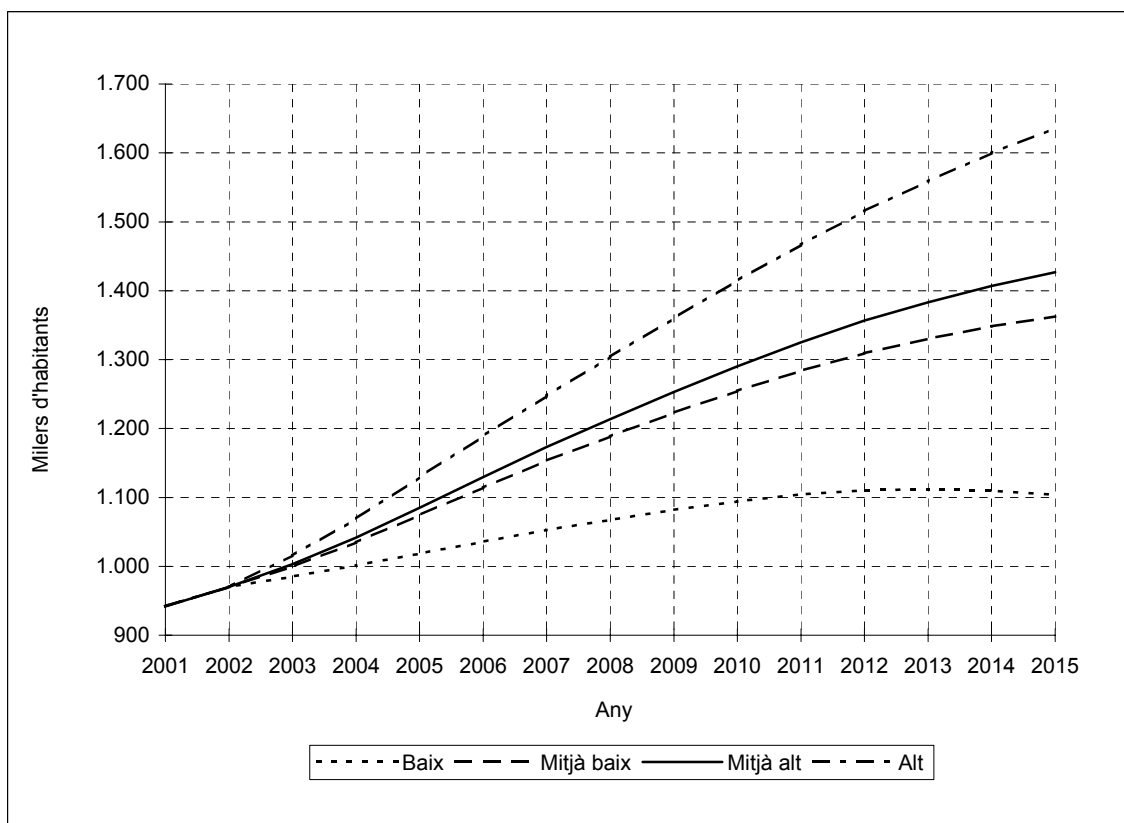
Gràfic 12. Evolució del creixement total de la població segons diferents escenaris. Catalunya. 1986-2015.



Taula 14. Evolució de la població de 0 a 15 anys segons diferents escenaris. Catalunya. 2001-2030.

Any	Milers				Base 2002 = 100			
	baix	mitjà baix	mitjà alt	alt	baix	mitjà baix	mitjà alt	alt
2001	942	942	942	942	97	97	97	97
2002	970	970	970	970	100	100	100	100
2003	985	1 000	1 003	1 016	102	103	103	105
2004	1 001	1 035	1 042	1 069	103	107	107	110
2005	1 018	1 074	1 085	1 129	105	111	112	116
2006	1 036	1 114	1 129	1 189	107	115	116	123
2007	1 053	1 153	1 173	1 248	108	119	121	129
2008	1 067	1 189	1 214	1 304	110	123	125	134
2009	1 082	1 223	1 253	1 361	112	126	129	140
2010	1 094	1 254	1 290	1 415	113	129	133	146
2015	1 104	1 363	1 427	1 636	114	140	147	169
2020	1 015	1 354	1 440	1 717	105	140	148	177
2025	887	1 263	1 361	1 683	91	130	140	173
2030	803	1 212	1 320	1 686	83	125	136	174

Gràfic 13. Evolució de la població de 0 a 15 anys segons diferents escenaris. Catalunya. 2001-2015.



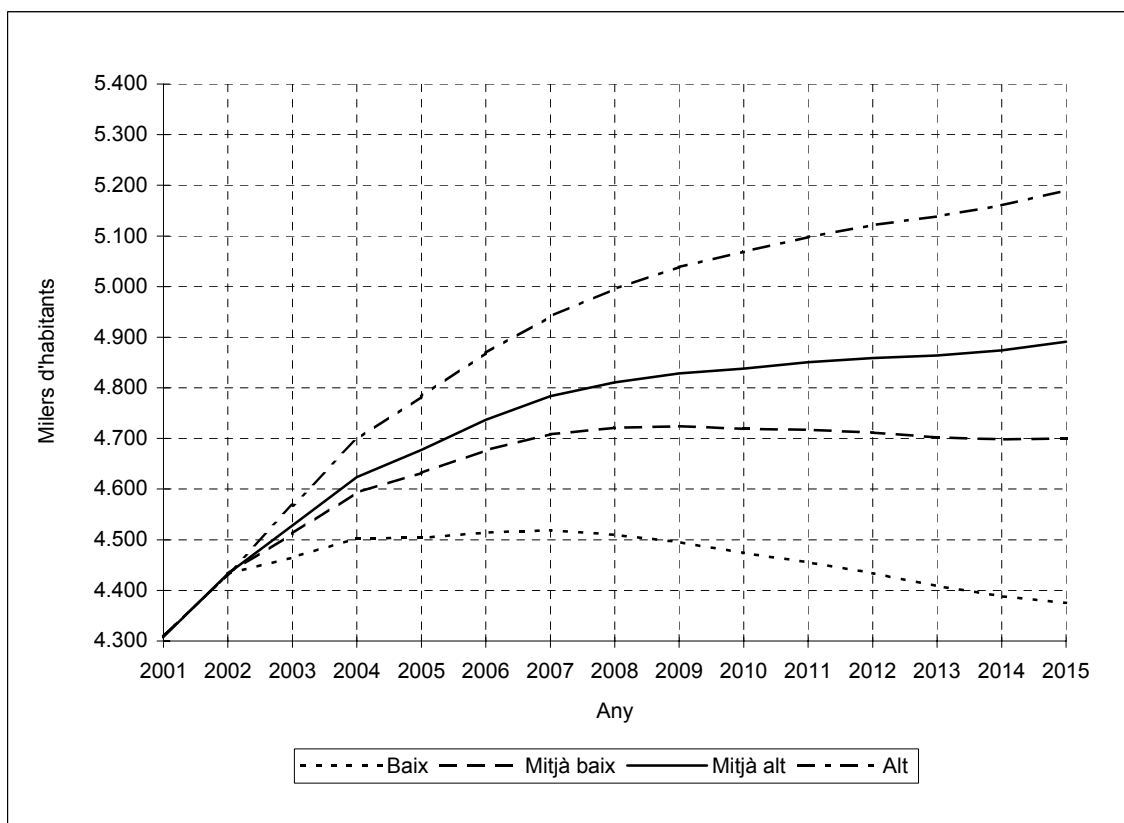
Taula 15. Evolució de la composició de la població de 0 a 15 anys per grups d'edat segons diferents escenaris. Catalunya. 1975-2030.

Any	Milers					Percentatges			
	De 0 a 2 anys	De 3 a 5 anys	De 6 a 11 anys	De 12 a 15 anys	De 0 a 15 anys	De 0 a 2 anys	De 3 a 5 anys	De 6 a 11 anys	De 12 a 15 anys
1975	299	296	583	361	1.538	19,4	19,2	37,9	23,5
1980	269	311	613	390	1.584	17,0	19,7	38,7	24,6
1985	189	230	587	397	1.403	13,5	16,4	41,8	28,3
1990	169	179	450	399	1.197	14,1	15,0	37,6	33,3
1995	161	165	358	303	987	16,3	16,8	36,3	30,6
2000	182	167	336	243	928	19,6	18,0	36,2	26,2
2002	202	183	346	239	970	20,8	18,9	35,6	24,7
Escenari baix									
2006	220	209	371	236	1.036	21,2	20,2	35,8	22,8
2010	216	222	414	241	1.094	19,8	20,3	37,9	22,0
2015	181	204	440	278	1.104	16,4	18,5	39,9	25,2
2020	151	167	400	297	1.015	14,9	16,4	39,4	29,2
2025	141	146	331	268	887	16,0	16,5	37,3	30,3
2030	146	143	293	221	803	18,2	17,8	36,5	27,5
Escenari mitjà baix									
2006	254	224	390	247	1.114	22,8	20,1	35,0	22,1
2010	269	268	457	260	1.254	21,5	21,4	36,4	20,7
2015	239	265	547	312	1.363	17,6	19,4	40,1	22,9
2020	211	231	535	377	1.354	15,6	17,0	39,5	27,9
2025	209	214	473	367	1.263	16,5	16,9	37,5	29,1
2030	223	219	445	325	1.212	18,4	18,1	36,7	26,8
Escenari mitjà alt									
2006	258	227	395	249	1.129	22,9	20,1	35,0	22,1
2010	278	277	469	266	1.290	21,5	21,4	36,4	20,6
2015	251	278	573	325	1.427	17,6	19,5	40,2	22,8
2020	224	245	570	401	1.440	15,6	17,0	39,6	27,8
2025	224	230	510	396	1.361	16,5	16,9	37,5	29,1
2030	243	238	485	354	1.320	18,4	18,0	36,7	26,9
Escenari alt									
2006	285	238	408	258	1.189	24,0	20,0	34,4	21,7
2010	316	312	505	282	1.415	22,3	22,1	35,7	20,0
2015	300	326	657	354	1.636	18,3	19,9	40,1	21,6
2020	279	300	675	464	1.717	16,2	17,5	39,3	27,0
2025	286	291	632	474	1.683	17,0	17,3	37,5	28,2
2030	315	308	620	443	1.686	18,7	18,3	36,8	26,3

Taula 16. Evolució de la població de 16 a 64 anys segons diferents escenaris. Catalunya. 2001-2030.

Any	Milers				Base 2002 = 100			
	baix	mitjà baix	mitjà alt	alt	baix	mitjà baix	mitjà alt	alt
2001	4.308	4.308	4.308	4.308	97	97	97	97
2002	4.433	4.433	4.433	4.433	100	100	100	100
2003	4.465	4.513	4.528	4.568	101	102	102	103
2004	4.503	4.593	4.624	4.699	102	104	104	106
2005	4.504	4.632	4.677	4.783	102	104	106	108
2006	4.515	4.677	4.737	4.869	102	106	107	110
2007	4.519	4.708	4.783	4.941	102	106	108	111
2008	4.510	4.721	4.811	4.995	102	107	109	113
2009	4.495	4.724	4.829	5.039	101	107	109	114
2010	4.474	4.719	4.838	5.069	101	106	109	114
2015	4.375	4.700	4.891	5.190	99	106	110	117
2020	4.314	4.736	5.004	5.377	97	107	113	121
2025	4.231	4.800	5.153	5.633	95	108	116	127
2030	4.074	4.804	5.238	5.838	92	108	118	132

Gràfic 14. Evolució de la població de 16 a 64 anys segons diferents escenaris. Catalunya. 2001-2015.



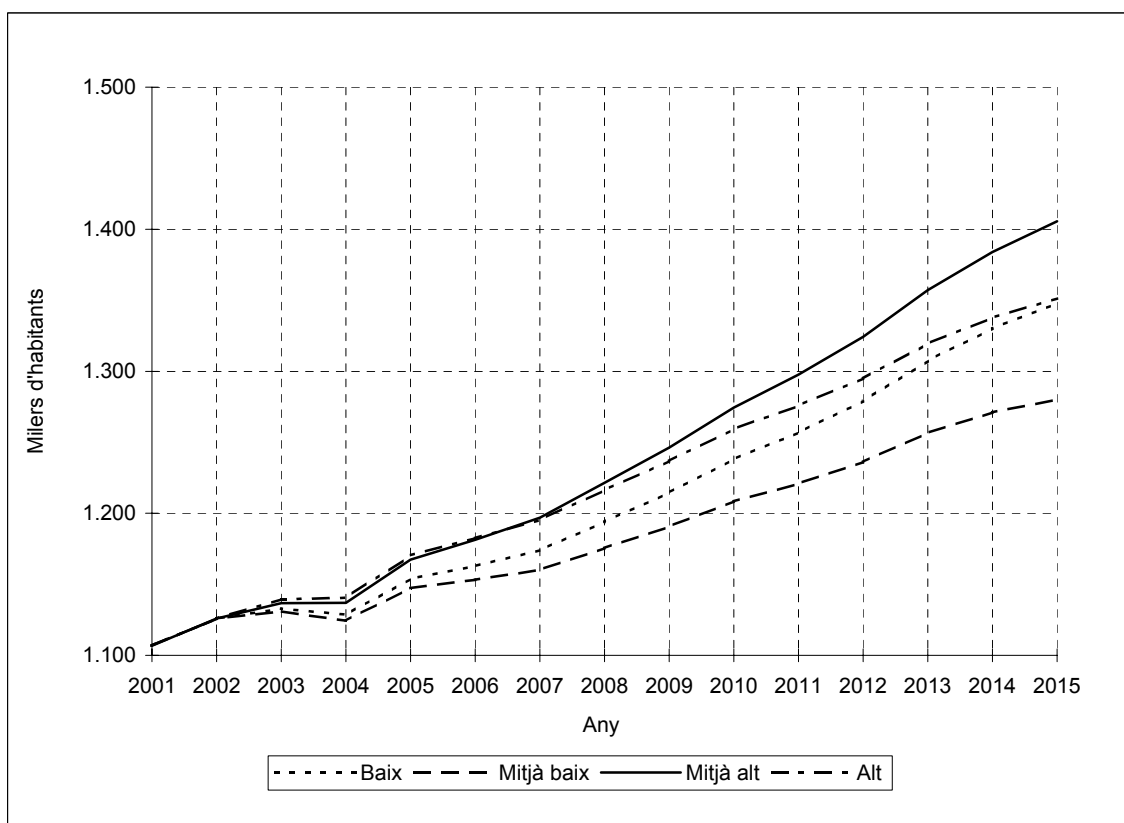
Taula 17. Evolució de la composició de la població de 16 a 64 anys per grups d'edat segons diferents escenaris. Catalunya. 1975-2030.

Any	Milers					Percentatges			
	De 16 a 24 anys	De 25 a 44 anys	De 45 a 54 anys	De 55 a 64 anys	De 16 a 64 anys	De 16 a 24 anys	De 25 a 44 anys	De 45 a 54 anys	De 55 a 64 anys
1975	761	1 547	723	511	3.542	21,5	43,7	20,4	14,4
1980	827	1 561	742	588	3.718	22,3	42,0	20,0	15,8
1985	853	1 629	696	665	3.843	22,2	42,4	18,1	17,3
1990	896	1 741	689	693	4.019	22,3	43,3	17,1	17,3
1995	895	1 819	761	658	4.134	21,7	44,0	18,4	15,9
2000	780	1 994	814	652	4.240	18,4	47,0	19,2	15,4
2002	740	2 167	852	673	4.433	16,7	48,9	19,2	15,2
Escenari baix									
2006	613	2 234	908	758	4.515	13,6	49,5	20,1	16,8
2010	557	2 143	978	796	4.474	12,5	47,9	21,9	17,8
2015	553	1 922	1 051	849	4.375	12,6	43,9	24,0	19,4
2020	610	1 641	1 134	928	4.314	14,1	38,0	26,3	21,5
2025	664	1 426	1 141	1 000	4.231	15,7	33,7	27,0	23,6
2030	635	1 402	955	1 081	4.074	15,6	34,4	23,4	26,5
Escenari mitjà baix									
2006	648	2 339	925	765	4.677	13,8	50,0	19,8	16,4
2010	600	2 303	1 009	807	4.719	12,7	48,8	21,4	17,1
2015	616	2 119	1 100	865	4.700	13,1	45,1	23,4	18,4
2020	709	1 869	1 207	951	4.736	15,0	39,5	25,5	20,1
2025	840	1 684	1 241	1 035	4.800	17,5	35,1	25,8	21,6
2030	877	1 718	1 072	1 137	4.804	18,3	35,8	22,3	23,7
Escenari mitjà alt									
2006	657	2 373	933	774	4.737	13,9	50,1	19,7	16,3
2010	616	2 370	1 028	825	4.838	12,7	49,0	21,2	17,0
2015	640	2 218	1 138	896	4.891	13,1	45,3	23,3	18,3
2020	749	1 985	1 270	1 000	5.004	15,0	39,7	25,4	20,0
2025	903	1 811	1 332	1 107	5.153	17,5	35,2	25,9	21,5
2030	957	1 870	1 172	1 238	5.238	18,3	35,7	22,4	23,6
Escenari alt									
2006	683	2 454	950	783	4.869	14,0	50,4	19,5	16,1
2010	657	2 513	1 058	840	5.069	13,0	49,6	20,9	16,6
2015	697	2 398	1 182	913	5.190	13,4	46,2	22,8	17,6
2020	833	2 190	1 332	1 022	5.377	15,5	40,7	24,8	19,0
2025	1 043	2 037	1 415	1 138	5.633	18,5	36,2	25,1	20,2
2030	1 146	2 137	1 274	1 283	5.838	19,6	36,6	21,8	22,0

Taula 18. Evolució de la població de 65 anys i més segons diferents escenaris. Catalunya. 2001-2030.

Any	Milers				Base 2002 = 100			
	baix	mitjà baix	mitjà alt	alt	baix	mitjà baix	mitjà alt	alt
2001	1.107	1.107	1.107	1.107	98	98	98	98
2002	1.126	1.126	1.126	1.126	100	100	100	100
2003	1.133	1.131	1.137	1.139	101	100	101	101
2004	1.129	1.124	1.137	1.141	100	100	101	101
2005	1.154	1.147	1.167	1.170	102	102	104	104
2006	1.163	1.153	1.181	1.182	103	102	105	105
2007	1.174	1.160	1.197	1.195	104	103	106	106
2008	1.194	1.175	1.222	1.216	106	104	108	108
2009	1.214	1.191	1.246	1.237	108	106	111	110
2010	1.238	1.209	1.274	1.259	110	107	113	112
2015	1.348	1.280	1.406	1.351	120	114	125	120
2020	1.453	1.344	1.537	1.442	129	119	137	128
2025	1.593	1.441	1.708	1.566	141	128	152	139
2030	1.756	1.565	1.914	1.726	156	139	170	153

Gràfic 15. Evolució de la població de 65 anys i més segons diferents escenaris. Catalunya. 2001-2015.



Taula 19. Evolució de la composició de la població de 65 anys i més per grups d'edat segons diferents escenaris. Catalunya. 1975-2030.

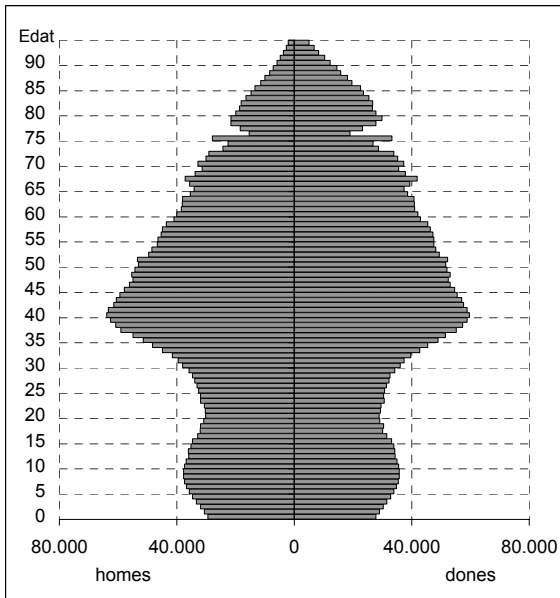
Any	Milers				Percentatges		
	De 65 a 74 anys	De 75 a 84 anys	De 85 anys i més	De 65 anys i més	De 65 a 74 anys	De 75 a 84 anys	De 85 anys i més
1975	378	169	32	579	65,3	29,1	5,6
1980	412	204	39	654	62,9	31,1	6,0
1985	435	245	53	732	59,4	33,4	7,2
1990	510	281	73	864	59,0	32,5	8,4
1995	584	306	95	984	59,3	31,1	9,6
2000	610	364	112	1 086	56,2	33,5	10,3
2002	618	390	118	1 126	54,9	34,7	10,5
Escenari baix							
2006	581	440	142	1 163	49,9	37,8	12,2
2010	592	468	177	1 238	47,8	37,8	14,3
2015	668	458	222	1 348	49,6	33,9	16,5
2020	720	473	261	1 453	49,5	32,5	18,0
2025	773	545	275	1 593	48,5	34,2	17,3
2030	850	594	312	1 756	48,4	33,8	17,8
Escenari mitjà baix							
2006	582	434	137	1 153	50,5	37,7	11,9
2010	593	454	161	1 209	49,1	37,6	13,3
2015	665	432	183	1 280	51,9	33,7	14,3
2020	711	437	197	1 344	52,9	32,5	14,6
2025	762	493	187	1 441	52,9	34,2	13,0
2030	840	526	199	1 565	53,6	33,6	12,7
Escenari mitjà alt							
2006	590	446	145	1 181	50,0	37,7	12,3
2010	612	480	182	1 274	48,0	37,7	14,3
2015	700	476	230	1 406	49,8	33,8	16,4
2020	763	499	276	1 537	49,6	32,4	17,9
2025	833	581	293	1 708	48,8	34,0	17,2
2030	935	641	338	1 914	48,9	33,5	17,6
Escenari alt							
2006	595	444	144	1 182	50,3	37,5	12,1
2010	617	471	171	1 259	49,0	37,4	13,6
2015	700	455	196	1 351	51,8	33,7	14,5
2020	758	468	215	1 442	52,6	32,5	14,9
2025	825	534	208	1 566	52,7	34,1	13,3
2030	925	577	224	1 726	53,6	33,4	13,0

Taula 20. Evolució dels grans grups d'edat a llarg termini segons diferents escenaris. Catalunya. 1990-2030.

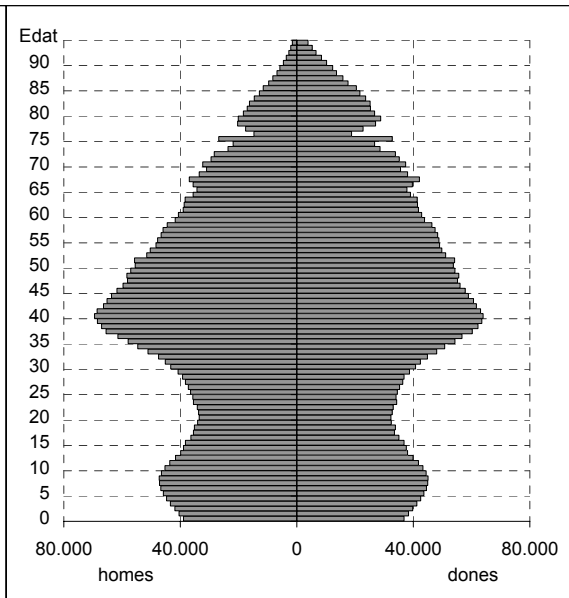
Any	Milers				Percentatges			
	baix	mitjà baix	mitjà alt	alt	baix	mitjà baix	mitjà alt	alt
Total								
1990	6.081	6.081	6.081	6.081	100	100	100	100
1995	6.105	6.105	6.105	6.105	100	100	100	100
2000	6.253	6.253	6.253	6.253	100	100	100	100
2002	6.529	6.529	6.529	6.529	100	100	100	100
2006	6.713	6.944	7.048	7.241	100	100	100	100
2010	6.806	7.182	7.403	7.743	100	100	100	100
2015	6.827	7.343	7.724	8.177	100	100	100	100
2020	6.782	7.434	7.982	8.535	100	100	100	100
2025	6.710	7.505	8.221	8.882	100	100	100	100
2030	6.633	7.582	8.472	9.250	100	100	100	100
De 0 a 15 anys								
1990	1.197	1.197	1.197	1.197	19,7	19,7	19,7	19,7
1995	987	987	987	987	16,2	16,2	16,2	16,2
2000	928	928	928	928	14,8	14,8	14,8	14,8
2002	970	970	970	970	14,9	14,9	14,9	14,9
2006	1.036	1.114	1.129	1.189	15,4	16,0	16,0	16,4
2010	1.094	1.254	1.290	1.415	16,1	17,5	17,4	18,3
2015	1.104	1.363	1.427	1.636	16,2	18,6	18,5	20,0
2020	1.015	1.354	1.440	1.717	15,0	18,2	18,0	20,1
2025	887	1.263	1.361	1.683	13,2	16,8	16,6	19,0
2030	803	1.212	1.320	1.686	12,1	16,0	15,6	18,2
De 16 a 64 anys								
1990	4.019	4.019	4.019	4.019	66,1	66,1	66,1	66,1
1995	4.134	4.134	4.134	4.134	67,7	67,7	67,7	67,7
2000	4.240	4.240	4.240	4.240	67,8	67,8	67,8	67,8
2002	4.433	4.433	4.433	4.433	67,9	67,9	67,9	67,9
2006	4.515	4.677	4.737	4.869	67,3	67,3	67,2	67,2
2010	4.474	4.719	4.838	5.069	65,7	65,7	65,4	65,5
2015	4.375	4.700	4.891	5.190	64,1	64,0	63,3	63,5
2020	4.314	4.736	5.004	5.377	63,6	63,7	62,7	63,0
2025	4.231	4.800	5.153	5.633	63,0	64,0	62,7	63,4
2030	4.074	4.804	5.238	5.838	61,4	63,4	61,8	63,1
De 65 anys i més								
1990	864	864	864	864	14,2	14,2	14,2	14,2
1995	984	984	984	984	16,1	16,1	16,1	16,1
2000	1.086	1.086	1.086	1.086	17,4	17,4	17,4	17,4
2002	1.126	1.126	1.126	1.126	17,2	17,2	17,2	17,2
2006	1.163	1.153	1.181	1.182	17,3	16,6	16,8	16,3
2010	1.238	1.209	1.274	1.259	18,2	16,8	17,2	16,3
2015	1.348	1.280	1.406	1.351	19,7	17,4	18,2	16,5
2020	1.453	1.344	1.537	1.442	21,4	18,1	19,3	16,9
2025	1.593	1.441	1.708	1.566	23,7	19,2	20,8	17,6
2030	1.756	1.565	1.914	1.726	26,5	20,6	22,6	18,7

Gràfic 16. Població per edat i sexe segons diferents escenaris. Catalunya. 2015.

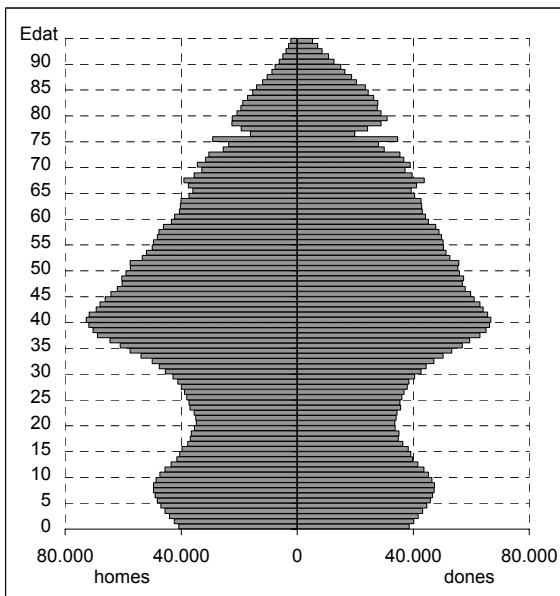
Escenari baix



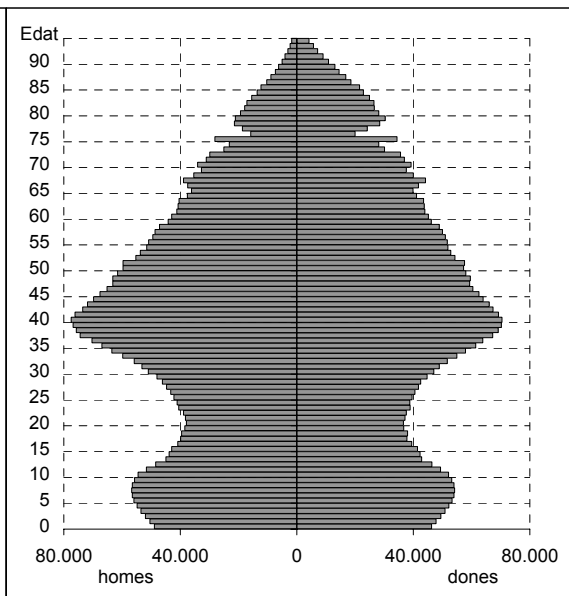
Escenari mitjà baix



Escenari mitjà alt

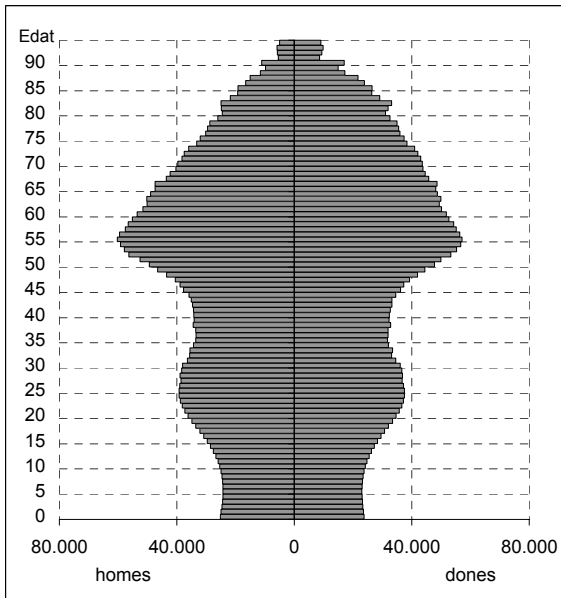


Escenari alt

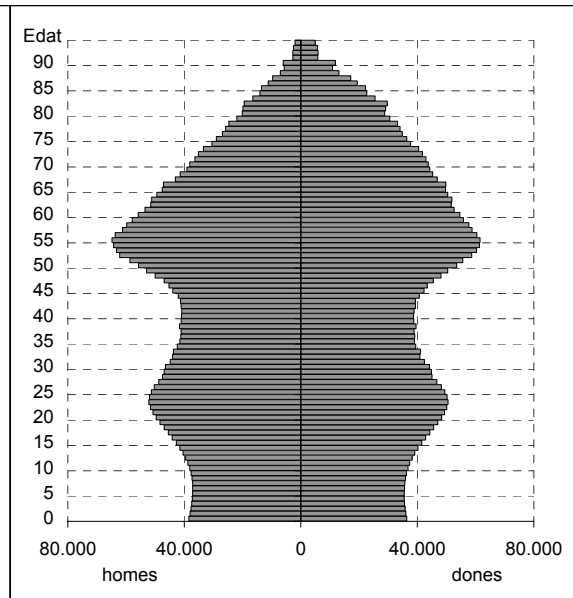


Gràfic 17. Població per edat i sexe segons diferents escenaris. Catalunya. 2030.

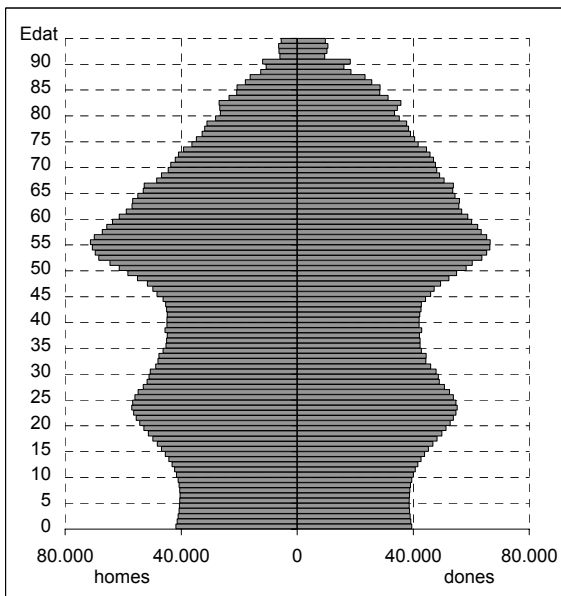
Escenari baix



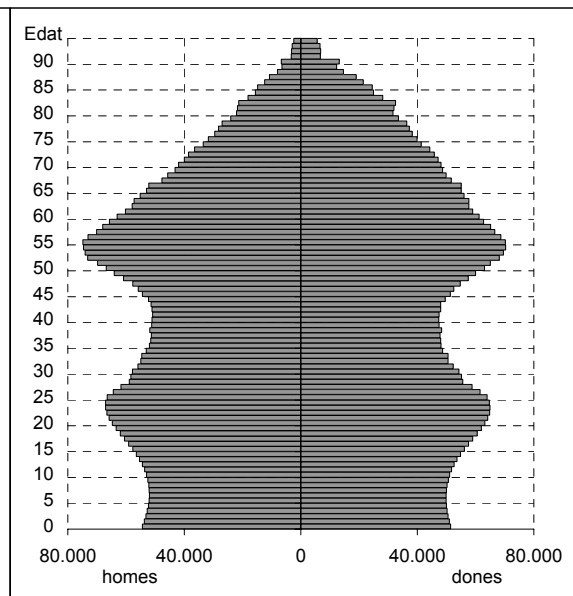
Escenari mitjà baix



Escenari mitjà alt



Escenari alt



Taula 21. Població total (en milers). 2002 i 2015. Comarques i àmbits del Pla territorial.

	2002	2015				Base 2002 = 100			
		baix	mitjà baix	mitjà alt	alt	baix	mitjà baix	mitjà alt	alt
Alt Camp	36,6	39,6	42,4	45,2	47,7	108	116	123	130
Alt Empordà	103,4	112,8	122,6	130,1	137,8	109	119	126	133
Alt Penedès	84,6	95,5	105,1	109,8	120,2	113	124	130	142
Alt Urgell	19,3	18,6	19,5	20,9	22,2	96	101	108	115
Alta Ribagorça	3,5	3,3	3,6	3,8	4,2	95	101	107	118
Anoia	96,5	106,3	116,8	122,7	134,7	110	121	127	139
Bages	158,6	162,9	177,3	186,8	198,9	103	112	118	125
Baix Camp	150,0	167,4	182,5	194,7	208,3	112	122	130	139
Baix Ebre	68,0	70,2	76,0	81,3	86,7	103	112	120	128
Baix Empordà	106,8	117,0	127,1	133,9	143,5	110	119	125	134
Baix Llobregat	710,7	782,6	857,3	893,5	955,8	110	121	126	134
Baix Penedès	66,2	76,8	85,1	90,2	99,7	116	128	136	151
Barcelonès	2.145,2	2.027,6	2.103,1	2.209,0	2.263,2	95	98	103	105
Berguedà	38,4	35,9	37,5	39,4	41,8	93	98	103	109
Cerdanya	14,7	16,0	17,5	18,7	20,6	109	119	127	140
Conca de Barberà	19,1	19,5	21,1	22,8	24,2	102	111	119	127
Garraf	113,3	131,0	144,6	153,8	166,5	116	128	136	147
Garrigues	19,0	17,8	19,2	20,2	21,5	94	101	106	113
Garrotxa	48,6	49,3	52,6	56,0	58,9	102	108	115	121
Gironès	144,8	160,4	175,9	184,4	197,4	111	121	127	136
Maresme	368,3	412,4	455,2	474,5	511,7	112	124	129	139
Montsià	58,8	61,5	67,5	71,1	75,6	105	115	121	129
Noguera	35,0	34,2	36,5	38,7	40,6	98	104	110	116
Osona	133,1	144,2	158,7	168,2	180,1	108	119	126	135
Pallars Jussà	12,2	11,1	11,7	12,1	12,8	91	96	99	105
Pallars Sobirà	6,3	6,5	6,9	7,3	7,9	102	110	116	125
Pla d'Urgell	30,4	31,8	34,1	36,7	38,6	105	112	121	127
Pla de l'Estany	25,9	28,2	30,7	32,2	34,6	109	119	125	134
Priorat	9,2	8,5	9,3	10,0	10,7	92	101	109	117
Ribera d'Ebre	21,7	20,0	21,0	22,4	23,8	92	97	103	110
Ripollès	25,8	23,7	24,9	26,8	28,2	92	97	104	109
Segarra	19,4	20,5	22,3	23,9	25,6	106	115	123	132
Segrià	169,1	170,2	183,6	193,7	208,6	101	109	115	123
Selva	122,8	138,3	150,1	160,4	173,5	113	122	131	141
Solsonès	11,8	12,1	13,0	13,6	14,6	102	110	115	123
Tarragonès	188,8	211,2	230,8	249,1	265,9	112	122	132	141
Terra Alta	12,3	11,2	11,8	12,6	13,2	91	96	102	107
Urgell	31,6	33,2	35,9	38,4	41,1	105	114	121	130
Val d'Aran	8,0	8,8	9,6	10,4	11,0	111	120	131	138
Vallès Occidental	757,7	843,7	919,6	962,5	1.026,8	111	121	127	136
Vallès Oriental	333,0	384,9	423,2	441,9	478,3	116	127	133	144
Catalunya	6.528,8	6.826,7	7.343,3	7.723,7	8.177,0	105	112	118	125
Àmbit Metropolità	4.512,8	4.677,7	5.008,1	5.245,1	5.522,5	104	111	116	122
Barcelona	1.550,2	1.455,1	1.513,9	1.590,8	1.639,6	94	98	103	106
resta Barcelonès	595,0	572,5	589,3	618,3	623,5	96	99	104	105
resta Metropolità	2.367,6	2.650,0	2.904,9	3.036,1	3.259,3	112	123	128	138
Comarques Gironines	578,1	629,8	684,0	723,8	773,9	109	118	125	134
Camp de Tarragona	469,9	523,0	571,3	612,1	656,5	111	122	130	140
Terres de l'Ebre	160,7	162,8	176,2	187,3	199,3	101	110	117	124
Àmbit de Ponent	304,6	307,7	331,6	351,5	375,9	101	109	115	123
Comarques Centrals	438,4	461,4	503,2	530,8	570,0	105	115	121	130
Alt Pirineu i Aran	64,1	64,3	68,9	73,3	78,8	100	107	114	123

Taula 22. Creixement total. Taxa mitjana anual. 1986-2015. Comarques i àmbits del Pla territorial.
Tant per mil

	1986-1990	1991-1995	1996-2000	2001-2002	2003-2015			
					baix	mitjà baix	mitjà alt	alt
Alt Camp	1,6	1,6	3,9	22,4	5,9	11,1	16,0	19,9
Alt Empordà	12,6	4,6	9,0	30,7	6,6	12,8	17,2	21,4
Alt Penedès	9,1	8,1	15,2	36,2	9,2	16,3	19,6	26,3
Alt Urgell	2,5	-1,5	-0,3	9,1	-3,0	0,9	6,3	10,9
Alta Ribagorça	-5,9	1,2	-3,1	5,9	-4,1	1,0	5,8	13,1
Anoia	7,6	9,5	12,2	23,5	7,3	14,4	18,2	25,1
Bages	2,3	0,6	1,0	16,4	2,1	8,5	12,5	17,2
Baix Camp	13,6	11,2	6,4	18,6	8,3	14,8	19,7	24,6
Baix Ebre	1,1	3,1	-0,2	16,5	2,4	8,4	13,5	18,3
Baix Empordà	14,8	11,4	11,5	27,0	6,9	13,1	17,0	22,0
Baix Llobregat	10,2	8,9	13,0	19,1	7,3	14,2	17,3	22,2
Baix Penedès	28,2	41,2	45,4	60,6	11,3	18,9	23,3	30,4
Barcelonès	-6,0	-13,2	-8,9	18,9	-4,3	-1,5	2,2	4,0
Berguedà	-7,2	-2,4	-6,1	10,8	-5,3	-1,8	2,0	6,4
Cerdanya	3,5	4,3	15,4	35,9	6,5	13,0	18,1	25,2
Conca de Barberà	-4,2	2,7	3,3	12,7	1,9	7,9	13,5	18,2
Garraf	16,5	27,7	32,8	36,0	11,0	18,3	23,0	28,7
Garrigues	-7,0	-3,0	-2,9	1,8	-4,9	0,9	4,4	9,1
Garrotxa	3,2	2,2	3,2	12,3	1,2	6,1	10,8	14,7
Gironès	6,9	3,3	10,8	32,1	7,8	14,6	18,2	23,1
Maresme	17,4	15,3	19,2	27,2	8,6	16,0	19,1	24,6
Montsià	1,0	1,6	6,7	18,5	3,4	10,5	14,4	18,9
Noguera	-5,7	-2,7	1,0	6,0	-1,7	3,2	7,6	11,2
Osona	4,4	7,8	8,4	20,3	6,1	13,3	17,6	22,6
Pallars Jussà	-13,9	-1,8	-11,1	5,7	-7,5	-3,3	-1,0	3,6
Pallars Sobirà	-1,1	12,4	10,6	18,6	1,6	7,3	11,4	17,2
Pla d'Urgell	1,3	1,7	2,4	15,4	3,5	8,8	14,4	18,0
Pla de l'Estany	12,2	8,3	8,7	20,7	6,7	12,9	16,6	21,7
Priorat	-11,2	-6,2	-1,3	2,7	-6,6	1,0	6,5	11,9
Ribera d'Ebre	-4,7	-5,7	-6,0	-2,6	-6,4	-2,4	2,4	7,0
Ripollès	-7,6	-6,0	-6,0	1,4	-6,5	-2,6	2,9	7,0
Segarra	-0,3	3,6	6,7	37,2	4,3	10,6	15,9	21,0
Segrià	5,4	0,9	0,8	14,2	0,5	6,2	10,3	15,8
Selva	15,3	12,0	17,5	37,5	9,0	15,1	20,1	25,8
Solsonès	1,2	5,5	3,6	20,2	1,6	7,1	10,7	16,1
Tarragonès	13,1	11,8	12,1	26,5	8,5	15,2	20,9	25,7
Terra Alta	-7,4	-5,4	-7,4	5,8	-7,3	-3,4	1,7	5,5
Urgell	-0,5	1,7	2,6	17,5	3,7	9,7	14,6	19,7
Val d'Aran	12,1	20,7	14,8	22,6	7,7	14,2	20,2	24,3
Vallès Occidental	9,5	9,6	12,8	20,3	8,2	14,7	18,1	22,9
Vallès Oriental	18,1	14,9	21,0	28,5	11,0	18,1	21,3	27,1
Catalunya	3,4	0,8	4,8	21,6	3,4	8,9	12,7	16,9
Àmbit Metropolità	2,2	-1,4	3,7	21,3	2,7	7,9	11,4	15,2
Barcelona	-6,7	-14,1	-8,1	25,3	-4,8	-1,8	1,9	4,2
resta Barcelonès	-4,1	-10,9	-11,0	2,5	-2,9	-0,7	2,9	3,5
resta Metropolità	12,3	11,6	16,0	23,5	8,6	15,5	18,8	24,0
Comarques Gironines	10,0	6,4	10,4	28,5	6,5	12,7	16,9	21,8
Camp de Tarragona	12,2	13,0	12,9	27,3	8,1	14,8	20,0	25,1
Terres de l'Ebre	-0,5	0,6	0,9	13,8	1,0	7,0	11,6	16,2
Àmbit de Ponent	1,8	0,5	1,3	14,3	0,8	6,5	10,9	15,9
Comarques Centrals	3,0	4,4	5,0	18,8	3,9	10,5	14,5	19,8
Alt Pirineu i Aran	-0,8	3,6	3,6	16,9	0,3	5,5	10,2	15,8

Taula 23. Components del creixement. Taxa mitjana anual. 2003-2015.
Comarques i àmbits del Pla territorial.

Tant per mil

	Creixement natural				Creixement migratori			
	baix	mitjà baix	mitjà alt	alt	baix	mitjà baix	mitjà alt	alt
Alt Camp	1,6	1,9	3,4	2,9	4,3	9,2	12,6	17,0
Alt Empordà	1,5	2,2	3,5	3,4	5,1	10,6	13,7	18,0
Alt Penedès	2,6	3,6	4,8	5,0	6,6	12,7	14,8	21,2
Alt Urgell	-5,3	-5,6	-3,9	-4,4	2,3	6,5	10,2	15,3
Alta Ribagorça	-3,6	-3,9	-2,2	-2,2	-0,5	4,9	8,0	15,3
Anoia	2,6	3,6	4,8	5,0	4,7	10,9	13,4	20,1
Bages	0,0	0,6	2,1	2,0	2,1	7,9	10,4	15,2
Baix Camp	3,3	4,2	5,5	5,6	5,1	10,6	14,2	19,0
Baix Ebre	-0,7	-0,1	1,4	1,3	3,2	8,5	12,1	17,0
Baix Empordà	1,8	2,7	3,9	4,0	5,1	10,4	13,1	18,1
Baix Llobregat	4,2	5,1	6,1	6,2	3,1	9,0	11,2	16,0
Baix Penedès	3,8	4,8	6,0	6,3	7,5	14,0	17,3	24,2
Barcelonès	-1,0	-0,8	0,7	0,1	-3,3	-0,7	1,5	3,9
Berguedà	-4,7	-5,2	-3,4	-4,4	-0,6	3,5	5,4	10,8
Cerdanya	1,6	2,5	3,8	4,3	4,9	10,5	14,3	20,9
Conca de Barberà	-1,8	-1,2	0,5	0,8	3,8	9,1	13,0	17,4
Garraf	3,1	4,0	5,2	5,3	7,9	14,3	17,8	23,4
Garrigues	-4,9	-4,7	-2,9	-3,1	0,0	5,6	7,3	12,2
Garrotxa	-1,4	-1,4	0,3	-0,3	2,5	7,4	10,5	15,0
Gironès	4,5	5,7	6,8	6,9	3,2	9,0	11,4	16,2
Maresme	3,4	4,4	5,5	5,6	5,2	11,6	13,7	19,0
Montsià	0,2	0,9	2,3	2,2	3,3	9,5	12,1	16,7
Noguera	-2,5	-2,6	-0,9	-1,7	0,8	5,8	8,5	13,0
Osona	2,1	3,1	4,4	4,4	4,0	10,2	13,3	18,1
Pallars Jussà	-7,1	-7,5	-5,6	-6,0	-0,4	4,1	4,6	9,6
Pallars Sobirà	-2,2	-1,9	-0,3	0,0	3,8	9,2	11,7	17,2
Pla d'Urgell	-0,1	0,0	1,6	1,0	3,7	8,8	12,8	17,0
Pla de l'Estany	3,0	4,2	5,5	6,0	3,7	8,7	11,1	15,7
Priorat	-6,5	-6,4	-4,4	-4,5	-0,1	7,5	10,9	16,4
Ribera d'Ebre	-5,1	-5,2	-3,4	-3,7	-1,3	2,8	5,7	10,6
Ripollès	-6,3	-6,7	-4,8	-5,4	-0,2	4,1	7,7	12,4
Segarra	-0,2	0,7	2,2	2,4	4,4	10,0	13,8	18,6
Segrià	0,7	1,3	2,7	2,7	-0,2	4,9	7,6	13,1
Selva	2,5	3,3	4,6	4,7	6,5	11,8	15,5	21,1
Solsonès	-0,5	0,2	1,8	2,1	2,1	6,8	8,9	14,0
Tarragonès	3,8	4,7	5,9	6,0	4,7	10,4	15,0	19,6
Terra Alta	-6,1	-6,5	-4,4	-4,8	-1,2	3,0	6,1	10,4
Urgell	-0,2	0,1	1,7	1,2	3,8	9,6	12,9	18,5
Val d'Aran	2,3	3,2	4,2	4,7	5,4	11,0	15,9	19,6
Vallès Occidental	4,5	5,5	6,5	6,7	3,7	9,2	11,6	16,2
Vallès Oriental	4,7	5,7	6,7	6,9	6,3	12,4	14,6	20,2
Catalunya	1,7	2,3	3,6	3,5	1,7	6,6	9,1	13,4
Àmbit Metropolità	1,8	2,5	3,7	3,6	0,9	5,4	7,7	11,6
Barcelona	-1,7	-1,6	0,0	-0,6	-3,1	-0,2	2,0	4,8
resta Barcelonès	1,0	1,3	2,5	2,0	-3,9	-2,0	0,4	1,5
resta Metropolità	4,1	5,1	6,1	6,3	4,4	10,4	12,6	17,7
Comarques Gironines	2,1	2,9	4,2	4,2	4,5	9,8	12,8	17,7
Camp de Tarragona	3,1	4,0	5,2	5,3	5,1	10,8	14,7	19,8
Terres de l'Ebre	-1,3	-0,8	0,8	0,6	2,3	7,8	10,8	15,7
Àmbit de Ponent	-0,3	0,2	1,7	1,5	1,1	6,3	9,2	14,4
Comarques Centrals	0,8	1,6	3,0	2,9	3,1	8,9	11,6	16,9
Alt Pirineu i Aran	-2,6	-2,3	-0,8	-0,7	2,9	7,9	11,0	16,5

Taula 24. Distribució de la població en el territori. 1986, 1996, 2002 i 2015.
Comarques i àmbits del Pla territorial.

Percentatges

	1986	1996	2002	2015			
				baix	mitjà baix	mitjà alt	alt
Alt Camp	0,6	0,6	0,6	0,6	0,6	0,6	0,6
Alt Empordà	1,4	1,5	1,6	1,7	1,7	1,7	1,7
Alt Penedès	1,1	1,2	1,3	1,4	1,4	1,4	1,5
Alt Urgell	0,3	0,3	0,3	0,3	0,3	0,3	0,3
Alta Ribagorça	0,1	0,1	0,1	0,0	0,0	0,0	0,1
Anoia	1,3	1,4	1,5	1,6	1,6	1,6	1,6
Bages	2,5	2,5	2,4	2,4	2,4	2,4	2,4
Baix Camp	2,1	2,3	2,3	2,5	2,5	2,5	2,5
Baix Ebre	1,1	1,1	1,0	1,0	1,0	1,1	1,1
Baix Empordà	1,4	1,6	1,6	1,7	1,7	1,7	1,8
Baix Llobregat	9,8	10,6	10,9	11,5	11,7	11,6	11,7
Baix Penedès	0,6	0,8	1,0	1,1	1,2	1,2	1,2
Barcelonès	39,5	34,9	32,9	29,7	28,6	28,6	27,7
Berguedà	0,7	0,6	0,6	0,5	0,5	0,5	0,5
Cerdanya	0,2	0,2	0,2	0,2	0,2	0,2	0,3
Conca de Barberà	0,3	0,3	0,3	0,3	0,3	0,3	0,3
Garraf	1,2	1,5	1,7	1,9	2,0	2,0	2,0
Garrigues	0,3	0,3	0,3	0,3	0,3	0,3	0,3
Garrotxa	0,8	0,8	0,7	0,7	0,7	0,7	0,7
Gironès	2,1	2,1	2,2	2,4	2,4	2,4	2,4
Maresme	4,5	5,3	5,6	6,0	6,2	6,1	6,3
Montsià	0,9	0,9	0,9	0,9	0,9	0,9	0,9
Noguera	0,6	0,6	0,5	0,5	0,5	0,5	0,5
Osona	1,9	2,0	2,0	2,1	2,2	2,2	2,2
Pallars Jussà	0,2	0,2	0,2	0,2	0,2	0,2	0,2
Pallars Sobirà	0,1	0,1	0,1	0,1	0,1	0,1	0,1
Pla d'Urgell	0,5	0,5	0,5	0,5	0,5	0,5	0,5
Pla de l'Estany	0,4	0,4	0,4	0,4	0,4	0,4	0,4
Priorat	0,2	0,2	0,1	0,1	0,1	0,1	0,1
Ribera d'Ebre	0,4	0,4	0,3	0,3	0,3	0,3	0,3
Ripollès	0,5	0,4	0,4	0,3	0,3	0,3	0,3
Segarra	0,3	0,3	0,3	0,3	0,3	0,3	0,3
Segrià	2,7	2,7	2,6	2,5	2,5	2,5	2,6
Selva	1,5	1,7	1,9	2,0	2,0	2,1	2,1
Solsonès	0,2	0,2	0,2	0,2	0,2	0,2	0,2
Tarragonès	2,5	2,8	2,9	3,1	3,1	3,2	3,3
Terra Alta	0,2	0,2	0,2	0,2	0,2	0,2	0,2
Urgell	0,5	0,5	0,5	0,5	0,5	0,5	0,5
Val d'Aran	0,1	0,1	0,1	0,1	0,1	0,1	0,1
Vallès Occidental	10,4	11,3	11,6	12,4	12,5	12,5	12,6
Vallès Oriental	4,1	4,7	5,1	5,6	5,8	5,7	5,8
Catalunya	100	100	100	100	100	100	100
Àmbit Metropolità	70,7	69,5	69,1	68,5	68,2	67,9	67,5
Barcelona	28,3	24,8	23,7	21,3	20,6	20,6	20,1
resta Barcelonès	11,2	10,1	9,1	8,4	8,0	8,0	7,6
resta Metropolità	31,2	34,6	36,3	38,8	39,6	39,3	39,9
Comarques Gironines	8,0	8,5	8,9	9,2	9,3	9,4	9,5
Camp de Tarragona	6,2	6,9	7,2	7,7	7,8	7,9	8,0
Terres de l'Ebre	2,6	2,5	2,5	2,4	2,4	2,4	2,4
Àmbit de Ponent	4,9	4,8	4,7	4,5	4,5	4,6	4,6
Comarques Centrals	6,6	6,8	6,7	6,8	6,9	6,9	7,0
Alt Pirineu i Aran	1,0	1,0	1,0	0,9	0,9	0,9	1,0

**Taula 25. Població de 0 a 15 anys l'any 2002 (en milers) i evolució a l'horitzó 2015.
Comarques i àmbits del Pla territorial.**

	2002		2015							
			Base 2002 = 100				% dins la població total			
			baix	mitjà baix	mitjà alt	alt	baix	mitjà baix	mitjà alt	alt
Alt Camp	5,6	15,2	119	147	157	179	16,9	19,4	19,3	21,0
Alt Empordà	16,3	15,8	110	138	146	167	16,0	18,3	18,3	19,8
Alt Penedès	13,3	15,7	126	159	165	195	17,6	20,1	19,9	21,6
Alt Urgell	2,5	13,0	81	106	116	143	11,0	13,6	13,9	16,1
Alta Ribagorça	0,5	13,1	76	112	121	163	10,6	14,5	14,7	18,2
Anoia	15,5	16,0	119	150	157	187	17,3	19,9	19,7	21,5
Bages	22,4	14,1	114	143	150	174	15,6	18,1	18,0	19,6
Baix Camp	24,8	16,5	121	151	160	184	17,9	20,4	20,3	21,9
Baix Ebre	9,6	14,1	113	141	151	176	15,4	17,9	17,9	19,5
Baix Empordà	16,8	15,7	115	143	150	174	16,4	18,9	18,8	20,3
Baix Llobregat	114,4	16,1	118	147	152	176	17,2	19,6	19,5	21,0
Baix Penedès	10,5	15,9	126	161	170	204	17,3	19,9	19,8	21,5
Barcelona	273,7	12,8	107	126	132	146	14,4	16,4	16,4	17,6
Berguedà	4,7	12,3	95	117	123	146	12,5	14,8	14,8	16,6
Cerdanya	2,1	14,4	113	150	161	203	15,0	18,2	18,2	20,8
Conca de Barberà	2,6	13,9	110	145	157	189	14,9	18,2	18,2	20,7
Garraf	18,3	16,1	125	157	167	195	17,4	19,9	19,8	21,4
Garrigues	2,3	12,3	95	130	135	167	12,5	15,8	15,7	18,3
Garrotxa	6,8	14,0	108	134	143	165	14,8	17,3	17,3	19,0
Gironès	24,5	16,9	120	150	156	179	18,4	20,9	20,7	22,2
Maresme	60,1	16,3	117	148	153	178	17,0	19,5	19,4	21,0
Montsià	8,5	14,4	116	147	154	177	15,9	18,4	18,3	19,9
Noguera	4,7	13,4	104	130	137	158	14,2	16,7	16,7	18,3
Osona	21,2	16,0	114	145	153	177	16,8	19,4	19,3	20,8
Pallars Jussà	1,4	11,4	89	120	122	155	11,2	14,3	14,2	16,9
Pallars Sobirà	0,8	13,1	103	141	148	189	13,1	16,7	16,7	19,7
Pla d'Urgell	4,4	14,4	114	142	153	175	15,6	18,1	18,2	19,8
Pla de l'Estany	4,4	17,0	114	146	152	181	17,7	20,9	20,7	23,0
Priorat	1,0	11,3	90	132	144	184	11,1	14,7	14,9	17,8
Ribera d'Ebre	2,8	13,1	79	105	113	140	11,3	14,1	14,3	16,7
Ripollès	2,9	11,4	88	116	127	155	10,9	13,6	13,9	16,0
Segarra	2,9	14,8	106	140	151	183	14,9	18,1	18,1	20,5
Segrià	25,6	15,1	108	133	140	164	16,2	18,6	18,5	20,2
Selva	19,7	16,1	118	146	156	183	16,8	19,2	19,2	20,8
Solsonès	1,7	14,6	106	140	146	180	15,2	18,6	18,5	21,3
Tarragonès	30,4	16,1	120	150	161	185	17,2	19,7	19,7	21,2
Terra Alta	1,4	11,6	87	119	128	160	11,2	14,4	14,6	17,2
Urgell	4,6	14,5	115	145	155	181	16,0	18,6	18,5	20,3
Val d'Aran	1,3	15,8	97	131	144	174	13,8	17,2	17,4	19,9
Vallès Occidental	126,9	16,8	118	146	152	174	17,7	20,2	20,0	21,6
Vallès Oriental	56,2	16,9	122	152	158	184	17,7	20,2	20,1	21,6
Catalunya	970,2	14,9	114	140	147	169	16,2	18,6	18,5	20,0
Àmbit Metropolità	662,9	14,7	114	139	145	165	16,1	18,4	18,3	19,8
Barcelona	192,6	12,4	107	127	134	149	14,2	16,2	16,2	17,5
resta Barcelonès	81,2	13,6	105	122	128	138	14,9	16,9	16,8	18,0
resta Metropolità	389,1	16,4	119	149	154	178	17,5	19,9	19,8	21,3
Comarques Gironines	91,5	15,8	115	143	151	175	16,6	19,2	19,1	20,7
Camp de Tarragona	74,9	15,9	120	151	161	187	17,2	19,8	19,7	21,4
Terres de l'Ebre	22,3	13,9	108	137	146	171	14,8	17,4	17,4	19,1
Àmbit de Ponent	44,5	14,6	108	135	143	168	15,6	18,2	18,1	19,9
Comarques Centrals	65,5	15,0	114	143	151	176	16,1	18,7	18,6	20,3
Alt Pirineu i Aran	8,6	13,4	94	127	136	170	12,6	15,8	15,9	18,5

**Taula 26. Població de 16 a 64 anys l'any 2002 (en milers) i evolució a l'horitzó 2015.
Comarques i àmbits del Pla territorial.**

	2002	% total	2015							
			Base 2002 = 100				% dins la població total			
			baix	mitjà baix	mitjà alt	alt	baix	mitjà baix	mitjà alt	alt
Alt Camp	24,1	65,8	105	112	118	126	63,8	63,9	63,2	63,5
Alt Empordà	68,5	66,2	106	116	121	129	64,6	64,5	63,9	64,0
Alt Penedès	56,9	67,2	109	119	123	135	64,7	64,5	63,8	63,9
Alt Urgell	12,4	64,5	98	104	110	118	65,6	66,2	65,2	65,7
Alta Ribagorça	2,3	65,5	96	103	108	119	66,4	66,7	65,8	65,9
Anoia	64,9	67,2	106	116	120	132	64,5	64,2	63,6	63,7
Bages	103,6	65,3	99	109	113	121	63,3	63,4	62,7	63,0
Baix Camp	101,5	67,6	107	116	122	131	64,8	64,4	63,8	63,8
Baix Ebre	43,9	64,6	100	109	115	124	62,7	63,0	62,3	62,7
Baix Empordà	71,3	66,7	106	115	120	128	64,5	64,3	63,6	63,7
Baix Llobregat	504,2	70,9	101	110	114	122	65,3	64,9	64,3	64,3
Baix Penedès	45,6	68,9	108	119	125	138	63,9	63,7	63,2	63,3
Barcelonès	1.446,6	67,4	87	91	94	97	62,3	62,5	61,8	62,1
Berguedà	24,1	62,6	93	99	102	110	62,3	63,2	62,2	63,3
Cerdanya	10,1	68,2	105	114	120	132	65,5	65,2	64,5	64,4
Conca de Barberà	11,9	62,6	102	111	118	126	62,5	62,7	62,0	62,1
Garraf	78,3	69,1	110	121	127	138	65,7	65,4	64,7	64,7
Garrigues	11,5	60,6	93	102	105	113	60,2	61,0	60,2	60,8
Garrotxa	30,7	63,1	101	108	114	121	62,7	63,2	62,5	63,1
Gironès	97,8	67,6	106	116	120	129	64,9	64,5	63,9	63,8
Maresme	254,5	69,1	106	116	120	129	65,3	65,0	64,3	64,3
Montsià	38,4	65,3	102	112	117	125	63,7	63,8	63,1	63,4
Noguera	21,8	62,2	97	105	110	117	61,8	62,6	61,8	62,6
Osona	87,7	65,9	106	117	122	131	64,7	64,5	63,8	63,9
Pallars Jussà	7,2	59,0	93	100	101	109	60,6	61,6	60,5	61,4
Pallars Sobirà	4,0	63,7	103	111	116	125	64,3	64,5	63,7	63,8
Pla d'Urgell	19,5	64,0	103	112	119	126	63,2	63,6	62,9	63,5
Pla de l'Estany	16,8	64,8	108	117	121	130	64,2	63,7	63,0	62,8
Priorat	5,6	60,6	91	102	109	118	59,9	61,3	60,5	61,3
Ribera d'Ebre	13,5	62,3	93	99	104	111	63,0	63,6	62,7	63,3
Ripollès	16,5	64,2	90	96	102	109	63,0	63,8	62,9	63,7
Segarra	12,4	64,1	107	116	123	132	64,9	64,8	64,0	64,0
Segrià	112,2	66,3	97	105	109	118	64,1	64,1	63,3	63,6
Selva	83,8	68,2	108	117	124	134	65,6	65,3	64,6	64,6
Solsonès	7,7	64,7	99	107	111	119	63,1	63,0	62,3	62,3
Tarragonès	130,5	69,2	105	115	123	131	65,1	64,8	64,2	64,2
Terra Alta	7,3	59,6	90	96	101	108	58,8	59,8	59,1	59,9
Urgell	20,0	63,2	105	114	121	130	63,1	63,5	62,8	63,4
Val d'Aran	5,7	70,7	109	117	126	131	69,6	68,9	68,0	67,4
Vallès Occidental	524,8	69,3	105	114	118	125	65,2	64,8	64,2	64,1
Vallès Oriental	232,7	69,9	109	119	123	133	65,9	65,5	64,9	64,7
Catalunya	4.432,7	67,9	99	106	110	117	64,1	64,0	63,3	63,5
Àmbit Metropolità	3.097,9	68,6	97	103	107	113	64,0	63,9	63,3	63,4
Barcelona	1.029,4	66,4	88	92	95	99	62,0	62,3	61,5	61,9
resta Barcelonès	417,3	70,1	87	89	93	93	63,2	63,1	62,4	62,6
resta Metropolità	1.651,3	69,7	105	114	118	127	65,3	65,0	64,4	64,3
Comarques Gironines	385,4	66,7	106	114	120	128	64,6	64,5	63,8	63,9
Camp de Tarragona	319,3	67,9	106	115	122	131	64,6	64,3	63,7	63,7
Terres de l'Ebre	103,1	64,2	99	108	113	121	62,9	63,2	62,4	62,8
Àmbit de Ponent	197,3	64,8	99	107	112	121	63,5	63,7	62,9	63,3
Comarques Centrals	288,0	65,7	102	112	117	126	63,9	63,9	63,2	63,5
Alt Pirineu i Aran	41,7	65,0	101	108	113	122	65,2	65,4	64,5	64,7

Taula 27. Població de 65 anys i més l'any 2002 (en milers) i evolució a l'horitzó 2015.
Comarques i àmbits del Pla territorial.

	2002	% total	2015							
			Base 2002 = 100				% dins la població total			
			baix	mitjà baix	mitjà alt	alt	baix	mitjà baix	mitjà alt	alt
Alt Camp	6,9	18,9	111	102	114	107	19,4	16,7	17,5	15,5
Alt Empordà	18,6	18,0	118	113	124	120	19,4	17,1	17,8	16,3
Alt Penedès	14,5	17,1	117	112	123	120	17,7	15,4	16,3	14,5
Alt Urgell	4,3	22,5	100	91	101	93	23,4	20,2	20,9	18,2
Alta Ribagorça	0,8	21,4	101	89	98	88	23,0	18,8	19,5	16,0
Anoia	16,2	16,8	120	114	126	123	18,2	15,9	16,7	14,8
Bages	32,5	20,5	106	100	110	106	21,1	18,5	19,2	17,3
Baix Camp	23,8	15,9	122	116	130	125	17,3	15,1	15,9	14,3
Baix Ebre	14,5	21,3	106	100	111	107	21,8	19,1	19,8	17,8
Baix Empordà	18,8	17,6	119	114	125	122	19,1	16,8	17,6	15,9
Baix Llobregat	92,1	13,0	149	143	157	153	17,5	15,4	16,2	14,7
Baix Penedès	10,1	15,2	143	138	153	151	18,7	16,4	17,0	15,2
Barcelonès	424,9	19,8	111	104	114	108	23,3	21,1	21,9	20,3
Berguedà	9,6	25,1	94	86	94	87	25,2	22,0	23,0	20,1
Cerdanya	2,6	17,4	122	113	125	119	19,5	16,6	17,2	14,8
Conca de Barberà	4,5	23,5	98	90	100	93	22,6	19,1	19,8	17,2
Garraf	16,7	14,8	132	127	142	138	16,9	14,7	15,4	13,9
Garrigues	5,2	27,1	94	86	94	87	27,3	23,2	24,1	20,9
Garrotxa	11,1	22,9	100	92	102	95	22,5	19,5	20,2	17,9
Gironès	22,5	15,5	119	115	127	123	16,7	14,6	15,4	14,0
Maresme	53,7	14,6	136	131	144	140	17,7	15,5	16,3	14,7
Montsià	11,9	20,3	105	100	111	106	20,4	17,7	18,6	16,8
Noguera	8,5	24,4	96	89	98	91	24,0	20,7	21,6	19,1
Osona	24,1	18,1	111	106	118	114	18,5	16,1	16,9	15,3
Pallars Jussà	3,6	29,6	87	78	84	77	28,2	24,1	25,3	21,7
Pallars Sobirà	1,5	23,2	100	89	98	89	22,6	18,7	19,6	16,5
Pla d'Urgell	6,6	21,6	103	95	106	98	21,2	18,2	18,9	16,8
Pla de l'Estany	4,7	18,2	108	100	111	104	18,1	15,4	16,3	14,2
Priorat	2,6	28,1	95	86	95	87	29,0	24,0	24,6	21,0
Ribera d'Ebre	5,3	24,6	96	88	96	89	25,7	22,3	23,0	20,0
Ripollès	6,3	24,4	98	89	99	91	26,1	22,5	23,2	20,3
Segarra	4,1	21,1	101	93	105	97	20,3	17,1	17,9	15,5
Segrià	31,4	18,5	107	101	112	108	19,7	17,3	18,1	16,2
Selva	19,3	15,7	126	120	135	131	17,6	15,5	16,2	14,6
Solsonès	2,5	20,7	107	97	107	98	21,7	18,4	19,3	16,4
Tarragonès	27,9	14,8	134	128	144	140	17,6	15,5	16,1	14,7
Terra Alta	3,5	28,8	95	86	94	85	30,0	25,8	26,4	22,9
Urgell	7,1	22,3	98	91	101	95	20,9	17,9	18,7	16,4
Val d'Aran	1,1	13,5	136	124	141	129	16,6	13,9	14,6	12,6
Vallès Occidental	106,0	14,0	136	131	143	139	17,1	15,0	15,8	14,4
Vallès Oriental	44,1	13,2	142	137	151	148	16,3	14,3	15,1	13,6
Catalunya	1.125,9	17,2	120	114	125	120	19,7	17,4	18,2	16,5
Àmbit Metropolità	752,0	16,7	123	117	128	123	19,8	17,6	18,4	16,8
Barcelona	328,3	21,2	105	99	108	103	23,8	21,5	22,3	20,6
resta Barcelonès	96,6	16,2	130	122	133	126	21,9	20,0	20,7	19,5
resta Metropolità	327,2	13,8	139	134	147	143	17,2	15,1	15,9	14,4
Comarques Gironines	101,3	17,5	116	110	122	118	18,7	16,4	17,1	15,4
Camp de Tarragona	75,7	16,1	126	120	134	129	18,2	15,9	16,5	14,9
Terres de l'Ebre	35,3	21,9	103	97	107	102	22,3	19,4	20,2	18,0
Àmbit de Ponent	62,8	20,6	103	96	106	101	20,9	18,2	19,0	16,8
Comarques Centrals	84,9	19,4	108	103	114	109	20,0	17,4	18,2	16,3
Alt Pirineu i Aran	13,8	21,6	103	94	104	96	22,2	18,8	19,6	16,8

Taula 28. Població de 85 anys i més l'any 2002 (en milers) i evolució a l'horitzó 2015.
Comarques i àmbits del Pla territorial.

	2002	% total	2015							
			Base 2002 = 100				% dins la població total			
			baix	mitjà baix	mitjà alt	alt	baix	mitjà baix	mitjà alt	alt
Alt Camp	0,8	2,3	176	135	172	136	3,7	2,7	3,2	2,4
Alt Empordà	2,1	2,0	184	155	194	168	3,4	2,7	3,1	2,6
Alt Penedès	1,6	1,9	179	149	188	163	3,0	2,3	2,8	2,2
Alt Urgell	0,5	2,7	173	129	163	124	4,9	3,4	4,1	2,9
Alta Ribagorça	0,1	2,5	205	139	171	116	5,3	3,4	3,9	2,4
Anoia	1,7	1,8	182	152	192	166	3,0	2,3	2,7	2,2
Bages	3,5	2,2	186	155	193	165	4,0	3,1	3,6	2,9
Baix Camp	2,4	1,6	183	150	196	167	2,6	2,0	2,4	1,9
Baix Ebre	1,5	2,3	182	151	190	162	4,0	3,1	3,6	2,9
Baix Empordà	2,0	1,9	187	157	196	170	3,2	2,5	3,0	2,4
Baix Llobregat	8,6	1,2	202	170	217	189	2,2	1,7	2,1	1,7
Baix Penedès	0,9	1,3	220	187	238	212	2,5	1,9	2,3	1,9
Barcelonès	45,3	2,1	180	149	184	156	4,0	3,2	3,8	3,1
Berguedà	1,1	2,9	175	136	168	132	5,5	4,0	4,8	3,5
Cerdanya	0,3	2,1	200	153	191	149	3,9	2,8	3,2	2,3
Conca de Barberà	0,6	3,0	174	133	166	128	5,1	3,6	4,2	3,0
Garraf	1,5	1,4	197	163	214	184	2,3	1,7	2,1	1,7
Garrigues	0,6	3,2	196	151	184	143	6,6	4,7	5,5	4,0
Garrotxa	1,2	2,5	203	161	198	159	5,1	3,7	4,3	3,3
Gironès	2,5	1,7	181	152	192	166	2,8	2,2	2,6	2,1
Maresme	5,9	1,6	180	152	191	167	2,6	2,0	2,4	1,9
Montsià	1,3	2,2	184	153	191	163	3,8	2,9	3,5	2,8
Noguera	1,0	2,9	185	145	179	142	5,6	4,1	4,8	3,6
Osona	2,5	1,9	198	167	209	181	3,5	2,7	3,2	2,6
Pallars Jussà	0,5	4,3	157	119	143	110	7,4	5,3	6,2	4,5
Pallars Sobirà	0,2	2,7	225	161	200	145	6,0	4,0	4,7	3,1
Pla d'Urgell	0,8	2,6	187	144	181	143	4,6	3,3	3,8	2,9
Pla de l'Estany	0,5	2,0	194	148	187	146	3,6	2,5	3,0	2,2
Priorat	0,4	4,2	159	120	147	111	7,2	5,0	5,6	4,0
Ribera d'Ebre	0,7	3,2	179	138	169	132	6,2	4,6	5,2	3,9
Ripollès	0,7	2,6	185	140	176	135	5,2	3,7	4,3	3,2
Segarra	0,5	2,5	209	160	199	156	4,9	3,4	4,0	2,9
Segrià	3,3	1,9	179	147	186	158	3,5	2,6	3,2	2,5
Selva	1,8	1,5	196	162	210	182	2,6	2,0	2,4	1,9
Solsonès	0,3	2,4	186	137	171	128	4,3	3,0	3,6	2,5
Tarragonès	2,7	1,4	212	178	230	200	2,7	2,1	2,5	2,0
Terra Alta	0,4	3,2	220	168	202	154	7,7	5,6	6,3	4,5
Urgell	0,9	2,7	181	141	176	140	4,7	3,4	3,9	2,9
Val d'Aran	0,1	1,6	216	156	202	147	3,2	2,1	2,5	1,7
Vallès Occidental	10,2	1,3	211	178	224	196	2,6	2,0	2,4	1,9
Vallès Oriental	4,2	1,3	210	177	225	198	2,3	1,8	2,1	1,7
Catalunya	117,8	1,8	188	156	195	167	3,2	2,5	3,0	2,4
Àmbit Metropolità	77,3	1,7	188	157	196	169	3,1	2,4	2,9	2,4
Barcelona	37,2	2,4	172	142	176	149	4,4	3,5	4,1	3,4
resta Barcelonès	8,1	1,4	216	177	223	189	3,1	2,4	2,9	2,4
resta Metropolità	32,1	1,4	200	169	214	187	2,4	1,9	2,3	1,8
Comarques Gironines	10,9	1,9	189	155	196	166	3,3	2,5	2,9	2,3
Camp de Tarragona	7,7	1,6	195	160	205	174	2,9	2,2	2,6	2,1
Terres de l'Ebre	3,9	2,4	186	151	188	156	4,5	3,3	3,9	3,1
Àmbit de Ponent	7,0	2,3	184	147	184	151	4,2	3,1	3,7	2,8
Comarques Centrals	9,2	2,1	187	155	193	164	3,7	2,8	3,4	2,7
Alt Pirineu i Aran	1,8	2,7	183	136	169	128	5,0	3,5	4,0	2,8