

**Telecomunicacions
i societat de la
informació**

**Enquesta sobre l'adopció
de les tecnologies de la
informació i la comunicació
a l'administració local de
Catalunya**

Dades de l'any 2010

LOCALRET



Generalitat de Catalunya
**Departament d'Empresa
i Ocupació**

Data d'actualització: 25/05/2012

Observatori d'Empresa i Ocupació

www.gencat.cat/empresaiocupacio



Índex

1. Introducció	3
2. Metodologia i mostra	3
3. Xarxes de comunicacions	5
3.1 Estratègia.....	5
3.1.1 Infraestructures de telecomunicacions en l'obra pública.....	5
3.1.2 Infraestructures de telecomunicacions en noves urbanitzacions.....	6
3.1.3 Estratègia de desplegament d'infraestructures de telecomunicacions.....	8
3.1.4 Desplegament d'una xarxa municipal de telecomunicacions.....	9
3.2 Infraestructures de fibra òptica.....	13
3.2.1 Disponibilitat de canalitzacions per passar xarxa de fibra òptica.....	13
3.2.2 Disponibilitat d'una xarxa de fibra òptica de titularitat municipal.....	16
3.3 Xarxes sense fils.....	18
3.3.1 Disponibilitat d'una xarxa sense fils de titularitat municipal.....	19
3.3.2 Operador de xarxes sense fils que ofereix servei d'Internet a la ciutadania.....	22
4. Telefonia mòbil i banda ampla	24
4.1 Municipis amb problemes de cobertura de telefonia mòbil.....	24
4.2 Existència de conflictes relacionats amb el desplegament d'antenes de telefonia mòbil.....	26
4.3 Municipis que han aprovat una ordenança sobre instal·lacions de radiocomunicació.....	26
4.4 Municipis amb un pla especial d'infraestructures de radiocomunicació.....	27
4.5 Municipis sense connexió de banda ampla en algun nucli de població.....	28
5. Administració electrònica	30
5.1 Serveis a la ciutadania i les empreses.....	30
5.2 Seu electrònica.....	33
5.3 Nivell d'accessibilitat del web de l'ajuntament.....	33
5.4 Disponibilitat d'eines informatitzades.....	34
5.5 Interoperabilitat.....	36
5.6 Ordenança d'administració electrònica.....	37
5.7 Personal propi informàtic i/o tècnic en TIC.....	37
5.8 Eines de comunicació i participació.....	38
5.9 Adaptació a la LAECSP.....	40

1. Introducció

L'informe que es presenta és una anàlisi de les respostes dels ens locals a l'enquesta anual que es realitza sobre aspectes TIC, amb l'objectiu de conèixer amb detall la situació real i les tendències d'alguns elements clau per avançar en el desplegament de xarxes de telecomunicacions i de l'administració electrònica.

Per poder estudiar amb profunditat alguns temes dels quals fins ara no se'n coneixien dades des del punt de vista municipal, enguany s'ha decidit centrar una bona part de les preguntes de l'enquesta en aspectes relacionats amb les infraestructures de telecomunicacions. És evident que el que reclama la ciutadania a l'administració són serveis, i aquests podran evolucionar cap a un model més eficient i suportat per elements tecnològics en la mesura que es tingui la base per poder-los donar. En aquest sentit, les infraestructures de telecomunicacions són un element imprescindible.

2. Metodologia i mostra

La informació necessària per elaborar aquest estudi es va obtenir exclusivament a través d'un formulari electrònic publicat a Internet.

El treball de camp es va iniciar el novembre de 2010 i va finalitzar el febrer de 2011. La informació recollida ha proporcionat dades sobre l'estat de les telecomunicacions i l'administració electrònica en els ajuntaments catalans, i el Gabinet Tècnic del Departament d'Empresa i Ocupació, conjuntament amb Localret, han estat els encarregats de l'exploració i l'anàlisi de les dades.

El procés d'adaptació a la Llei 11/2007, d'Accés Electrònic dels Ciutadans als Serveis Públics (LAECSP), evoluciona a ritmes diferents d'acord amb les possibilitats a l'abast de cada municipi. S'ha de tenir en compte que els ajuntaments grans disposen de més recursos tècnics, humans i econòmics per avançar cap a l'administració electrònica que no pas els ajuntaments més petits. Per aquest motiu, tenint en compte la població dels municipis, els resultats d'aquest estudi es presenten per franges d'habitants.

El qüestionari s'estructura en 3 blocs:

- Xarxes de comunicacions
- Telefonía mòbil i banda ampla
- Administració electrònica

Si bé el qüestionari l'han respost 583 ajuntaments catalans, el present informe s'ha elaborat a partir de les dades de 552 del total de 947 que hi ha a Catalunya, els quals han completat el qüestionari contestant tots els blocs. Aquesta xifra suposa un nivell de resposta global del 58,3%; per tant, els resultats obtinguts en aquest estudi s'han d'interpretar amb precaució.

Com s'observa a la taula següent, els 552 ajuntaments s'han classificat en 6 franges segons la mida dels seus municipis a nivell de població, així com per la delimitació territorial a què pertanyen:

Taula 1

Participació a l'enquesta per franges de població (2010)

Franges de població	Ajuntaments que responen enquesta 2010					Total franges	Nombre ajuntaments a Catalunya	Percentatge de resposta
	Barcelona	Girona	Lleida	Tarragona				
<1.000 hab.	46	68	86	39	239	479	49,9%	
1.000 – 5.000 hab.	50	38	33	34	155	255	60,8%	
5.000 – 10.000 hab.	35	7	3	9	54	80	67,5%	
10.000 – 20.000 hab.	30	7	10	7	54	69	78,3%	
20.000 – 50.000 hab.	19	6	-	8	33	41	80,5%	
>50.000 hab.	14	1	1	1	17	23	73,9%	
Total	194	127	133	98	552	947	58,3%	

FONT / Departament d'Empresa i Ocupació i Localret

Si analitzem la participació dels ajuntaments a l'enquesta tenint en compte aquestes variables, veurem que on hi ha un índex de resposta menor és en la franja dels municipis petits (menys de mil habitants); a totes les províncies se situa al voltant del 50%, tret de la zona de Tarragona, on aproximadament el 40% l'ha complimentat.

A l'altre extrem, en canvi, trobem la franja de municipis que tenen entre 10 i 50 mil habitants amb una participació entorn del 80% dels ajuntaments. Una menció especial mereix la zona de Lleida, on només 3 dels ajuntaments majors de 5 mil habitants no han respost l'enquesta dins del termini fixat.

A la taula següent es pot consultar el grau de resposta per a cadascun dels àmbits territorials de Catalunya, tenint en compte les diferents franges de població analitzades.

Taula 2

Participació a l'enquesta per àmbits territorials (2010)

Àmbits territorials	Percentatge de resposta per franges de població					
	<1.000 hab.	1.000 – 5.000 hab.	5.000 – 10.000 hab.	10.000 – 20.000 hab.	20.000 – 50.000 hab.	>50.000 hab.
Alt Pirineu i Aran	50,8%	70,0%	-	100,0%	-	-
Àmbit metropolità	61,1%	50,0%	65,6%	78,1%	77,3%	72,2%
Camp de Tarragona	42,5%	52,6%	75,0%	80,0%	100,0%	50,0%
Comarques Centrals	51,6%	63,0%	77,8%	100,0%	66,7%	100,0%
Comarques Gironines	49,2%	66,1%	53,8%	60,0%	75,0%	100,0%
Ponent	54,7%	62,8%	60,0%	80,0%	-	100,0%
Terres de l'Ebre	38,1%	70,0%	75,0%	60,0%	100,0%	-
Total	49,9%	60,8%	67,5%	78,3%	80,5%	73,9%

FONT / Departament d'Empresa i Ocupació i Localret

Una dada interessant també s'obté observant el perfil de la persona que respon el qüestionari: en els municipis més petits és el secretari de l'ajuntament qui majoritàriament omple el formulari; en els municipis entre mil i cinc mil habitants sol ser el personal administratiu o un tècnic del consell comarcal qui s'encarrega d'aquesta tasca; a partir dels municipis que superen els 5.000 habitants ja es comencen a trobar responsables informàtics com a perfil majoritari a l'hora de respondre les enquestes; i en municipis de més de deu mil habitants ja ho són en gairebé la totalitat dels casos.

3. Xarxes de comunicacions

Per tal de fer l'enquesta més lleugera i aconseguir un nivell més gran de respostes, es va estructurar que alguns dels blocs temàtics es formularien amb periodicitat biennal. Així doncs, enguany s'ha centrat més en aspectes de telecomunicacions, en concret:

- Estratègia de desenvolupament d'infraestructures de telecomunicacions
- Infraestructures de fibra òptica
- Xarxes sense fils

3.1 Estratègia

El desplegament d'infraestructures de telecomunicacions és un projecte de gran envergadura que no és fàcil d'aconseguir i que cal planificar en el temps. L'impacte i els beneficis que se'n poden generar no s'aconsegueixen en un termini curt de temps, i la inversió difícilment té un retorn ràpid i directe. No obstant això, la no inversió en telecomunicacions per part de l'administració local pot endarrerir notablement les possibilitats de dinamització i creixement d'un territori.

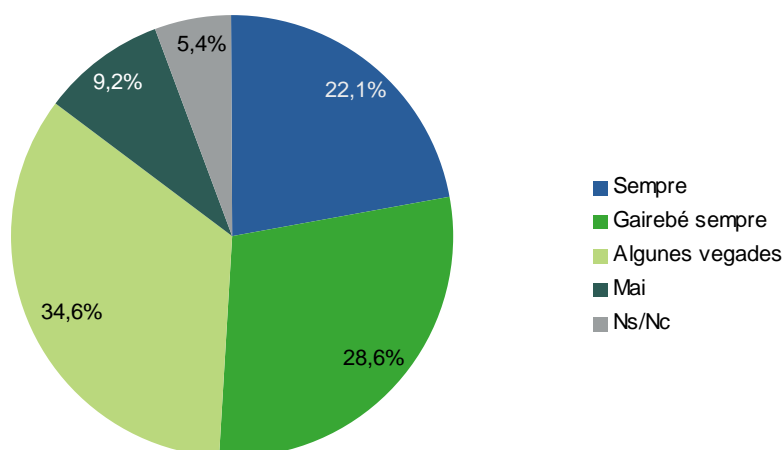
Per poder captar la sensibilització dels ajuntaments davant la necessitat de disposar d'infraestructures de telecomunicacions s'han plantejat un seguit de preguntes entorn la idea que cal definir una estratègia abans d'abordar un projecte d'aquest tipus.

3.1.1 Infraestructures de telecomunicacions en l'obra pública

Davant la pregunta: "Quan l'ajuntament promou obres al terme municipal, preveu la instal·lació d'infraestructures de telecomunicacions?", les respostes han estat:

Gràfic 1

Previsió instal·lació d'infraestructures de telecomunicacions (2010)



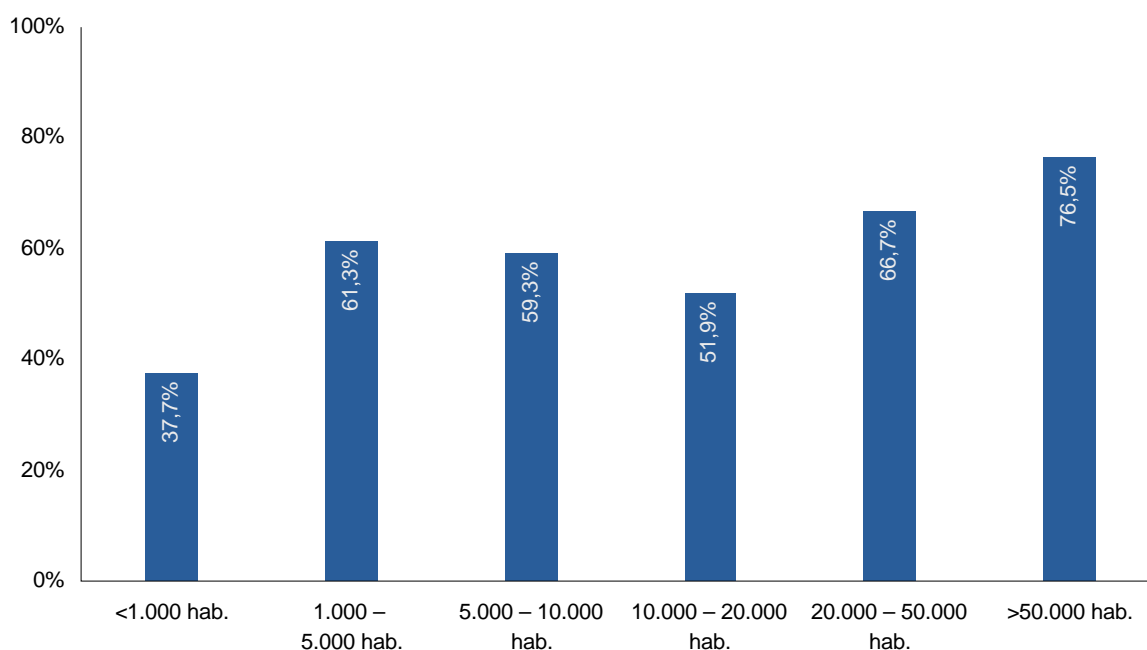
FONT / Departament d'Empresa i Ocupació i Localret

Si aquestes dades les estudiem territorialment no s'aprecien grans diferències en les respostes en funció de la província, a excepció dels que diuen "Mai": el 5,5% dels municipis de Girona que han respost reconeixen que mai preveuen instal·lacions d'infraestructures, mentre que a Lleida aquest percentatge arriba gairebé al 16% d'ajuntaments.

On sí que s'aprecien diferències és en l'anàlisi dels municipis que responen que "Sempre" o "Gairebé sempre" fan previsió. En aquest cas, la mida de l'ajuntament sí que incideix directament, on el 37,7% dels municipis menors de 1.000 habitants ho tenen sempre o gairebé sempre en compte, mentre que entre els majors de 50.000 habitants aquesta xifra arriba al 76,5% dels ajuntaments.

Gràfic 2

Sempre o gairebé sempre preveuen la instal·lació d'infraestructures de telecomunicacions (2010)



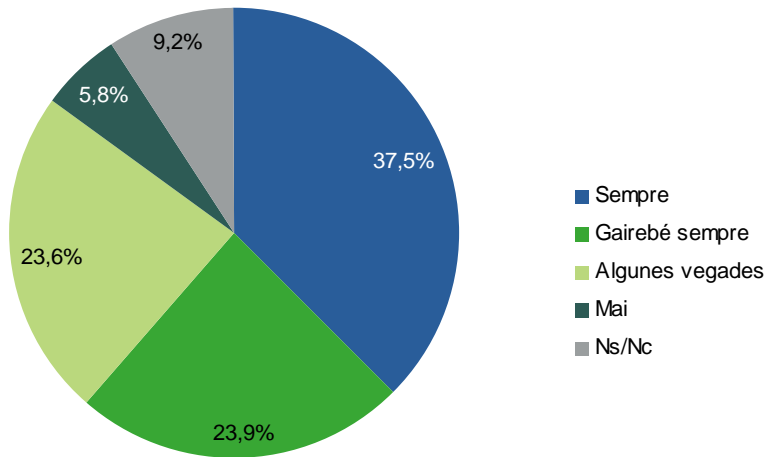
FONT / Departament d'Empresa i Ocupació i Localret

3.1.2 Infraestructures de telecomunicacions en noves urbanitzacions

En aquest cas es demanava a l'ajuntament si tenia en compte la construcció d'infraestructures de telecomunicacions en els projectes de noves urbanitzacions, amb independència si el promotor era una entitat pública o privada.

Pel que es desprèn de les dades, els ajuntaments són més conscients d'afegir les telecomunicacions com una de les infraestructures bàsiques en la construcció de noves urbanitzacions, donat que és més fàcil incorporar-les en el moment de fer el projecte que no pas en aquelles obres que s'han d'adaptar en una zona ja urbanitzada.

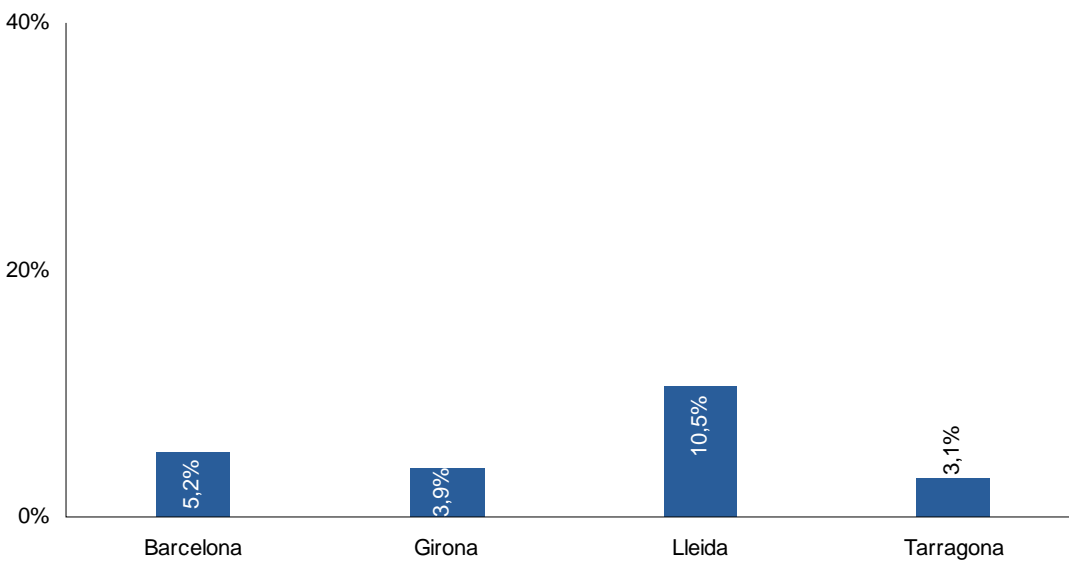
Gràfic 3

Construcció infraestructures de telecomunicacions en noves urbanitzacions (2010)

FONT / Departament d'Empresa i Ocupació i Localret

Tal i com passava en la pregunta anterior, només s'aprecien diferències en funció del territori pel que fa al nombre de municipis que responen "Mai": a la demarcació de Lleida és on trobem més ajuntaments que manifesten no incorporar mai infraestructures de telecomunicacions en els projectes de noves urbanitzacions (un 10,5%), enfront de la província de Tarragona (poc més d'un 3%) que són els que es reconeixen més sensibles a incorporar-ne. La dificultat d'aquests municipis per accedir a punts de connexió de banda ampla és probablement la causa per la qual els ajuntaments no es poden plantejar la instal·lació d'aquest tipus d'infraestructures.

Gràfic 4

Mai tenen en compte la construcció d'infraestructures de telecomunicacions (2010)

FONT / Departament d'Empresa i Ocupació i Localret

a) Recomanacions tècniques del MEITEL

Quan es demanava als ajuntaments si coneixien les recomanacions tècniques que es deriven de les “Mesures per a l'Extensió d'Infraestructures de Telecomunicacions” (MEITEL), es feia previsible que la resposta fos “No” per aquells ajuntaments que no preveuen la instal·lació d'infraestructures de telecomunicacions al seu terme municipal.

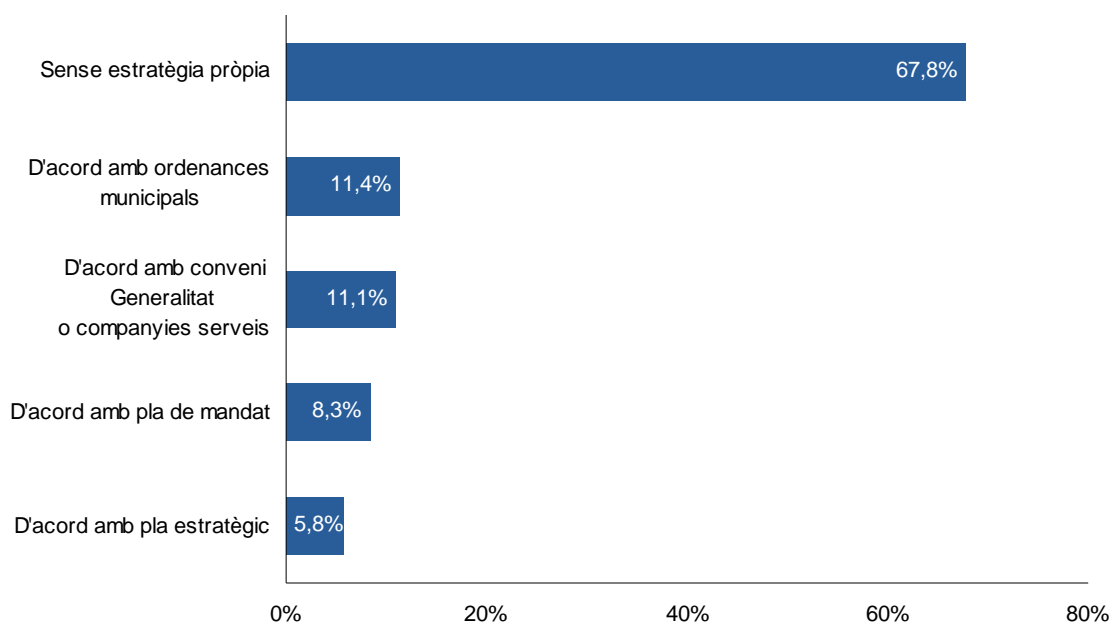
No obstant això, per aquells ajuntaments que manifesten que “Sempre” o “Gairebé sempre” ho tenen en compte (veure apartat 3.1.1) no deixa de ser curiós que desconeguin aquestes recomanacions tècniques en un 75% dels casos.

3.1.3 Estratègia de desplegament d'infraestructures de telecomunicacions

A l'hora de conèixer quina línia estratègica segueixen els ajuntaments enquestats pel que fa al desplegament d'infraestructures de telecomunicacions, al següent gràfic s'observa com fins gairebé el 70% afirmen no disposar d'una estratègia pròpia. Al voltant de l'11% dels ajuntaments ho fa d'acord amb ordenances municipals i convenis amb la Generalitat de Catalunya o d'altres entitats i, en menor proporció, un 5,8%, segueixen un pla estratègic que incorpora els requeriments del desplegament d'infraestructures.

Gràfic 5

Estratègia de desplegament d'infraestructures de telecomunicacions (2010)

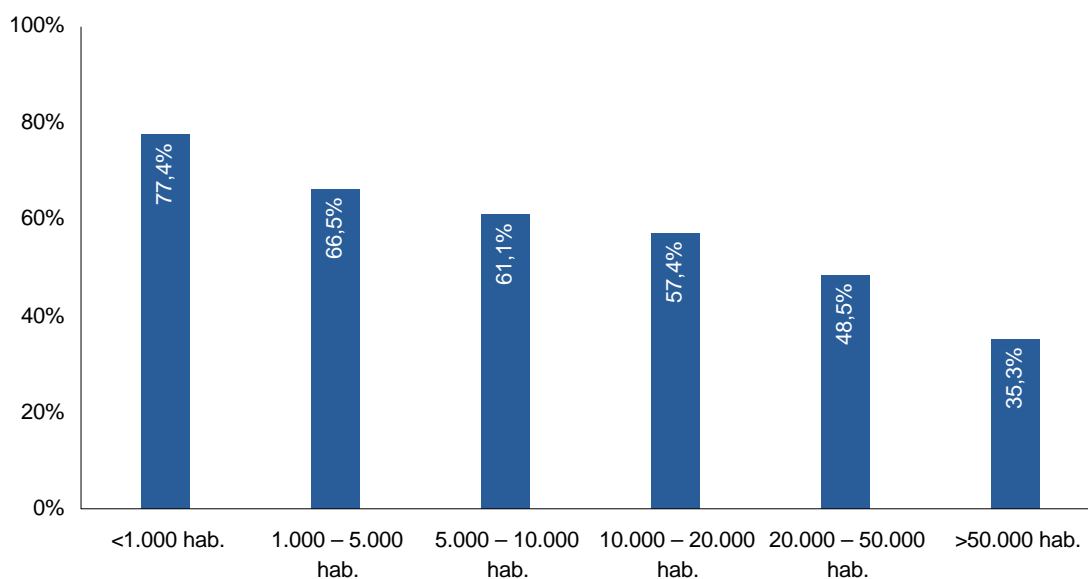


FONT / Departament d'Empresa i Ocupació i Localret

Resposta múltiple

Si s'aprofundeix en els resultats anteriors i s'analitza el perfil dels ajuntaments que no segueixen una estratègia pròpia (67,8% dels enquestats), s'observa com la mida del municipi hi incideix directament. A mesura que els municipis són més petits tendeixen a no seguir una estratègia pròpia per al desplegament de les seves infraestructures de telecomunicacions.

Gràfic 6

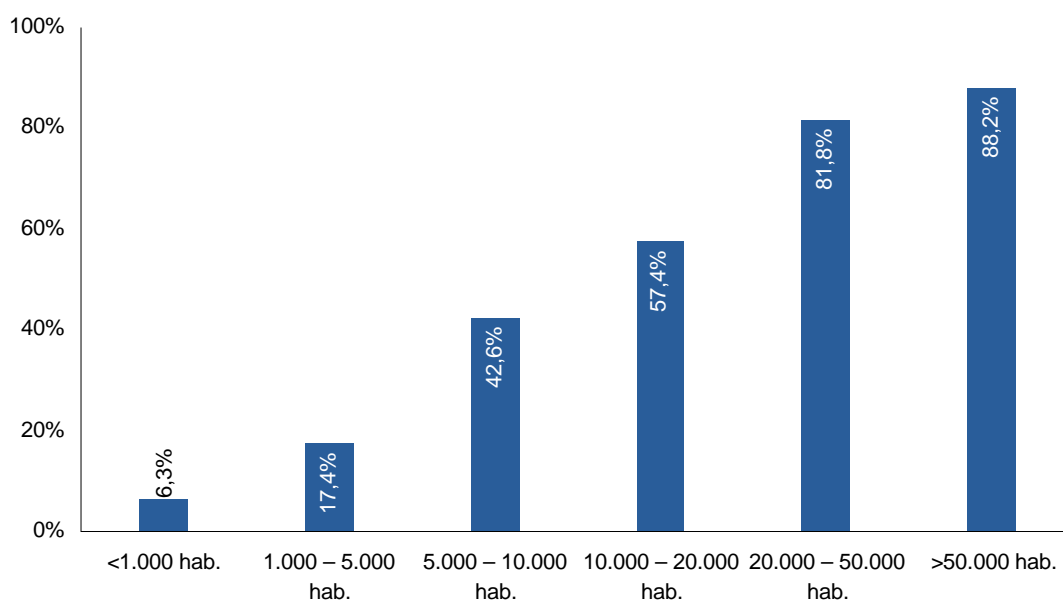
Ajuntaments sense estratègia pròpia (2010)

FONT / Departament d'Empresa i Ocupació i Localret

3.1.4 Desplegament d'una xarxa municipal de telecomunicacions

El 25% dels ajuntaments que han respost l'enquesta estan desplegant una xarxa municipal de telecomunicacions. Al següent gràfic es pot observar com la proporció d'ajuntaments que desplega una xarxa de telecomunicacions pròpia creix a mesura que augmenta la grandària dels municipis.

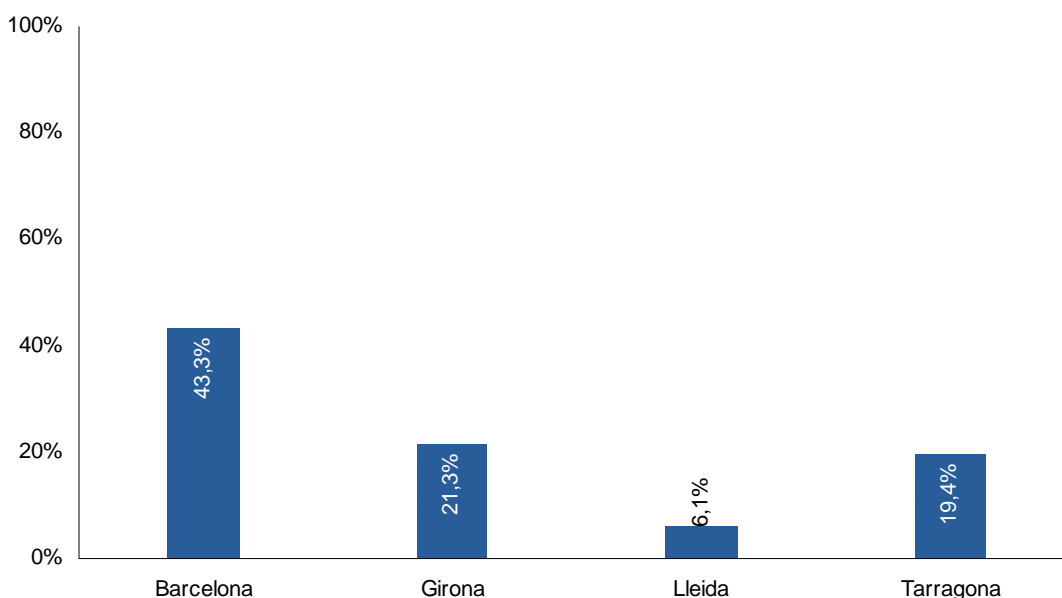
Gràfic 7

Ajuntaments que estan desplegant xarxa municipal de telecomunicacions, per franges de població (2010)

FONT / Departament d'Empresa i Ocupació i Localret

Si s'analitzen aquestes dades de forma territorial, s'aprecien lleugeres diferències entre províncies. A la zona de Barcelona fins a un 43,3% dels ajuntaments que han respost estan desplegant una xarxa municipal de telecomunicacions; en canvi, a la província de Lleida aquesta xifra cau fins al 6,1%.

Gràfic 8

Ajuntaments que estan desplegant xarxa municipal de telecomunicacions, per províncies (2010)

FONT / Departament d'Empresa i Ocupació i Localret

a) Objectiu del desplegament de la xarxa municipal de telecomunicacions

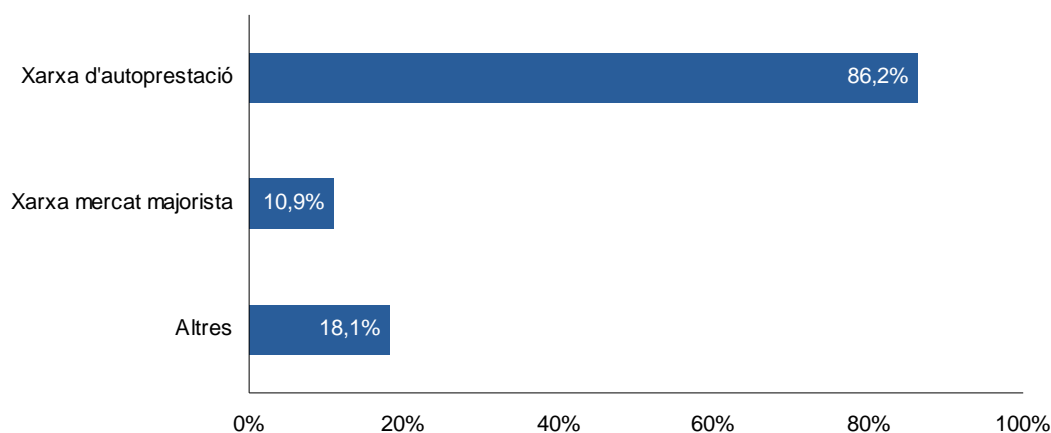
A aquells ajuntaments que han desplegat una xarxa de telecomunicacions municipal (25% dels ajuntaments que han respost), se'ls preguntava quin era l'objectiu del desplegament de la mateixa.

El 86,2% dels casos han afirmat que l'objectiu del desplegament de la xarxa és per autoprestació. És a dir, que l'explotació de les xarxes i dels serveis de comunicacions electròniques es troben directament vinculades al desenvolupament de les funcions de la pròpia administració pública. Cal tenir en compte que pel 71% dels ajuntaments, aquest ha estat l'únic motiu del desplegament de la xarxa.

Com s'observa al gràfic, gairebé un 11% dels ajuntaments han respost que aquesta xarxa està destinada al mercat majorista, però també cal destacar que per un 4,3% dels ajuntaments aquest ha estat l'únic motiu del desplegament.

D'altra banda, el 18,1% dels ajuntaments que han respost contempla altres objectius d'ús més específics.

Gràfic 9

Objectiu del desplegament de xarxa municipal de telecomunicacions (2010)

FONT / Departament d'Empresa i Ocupació i Localret

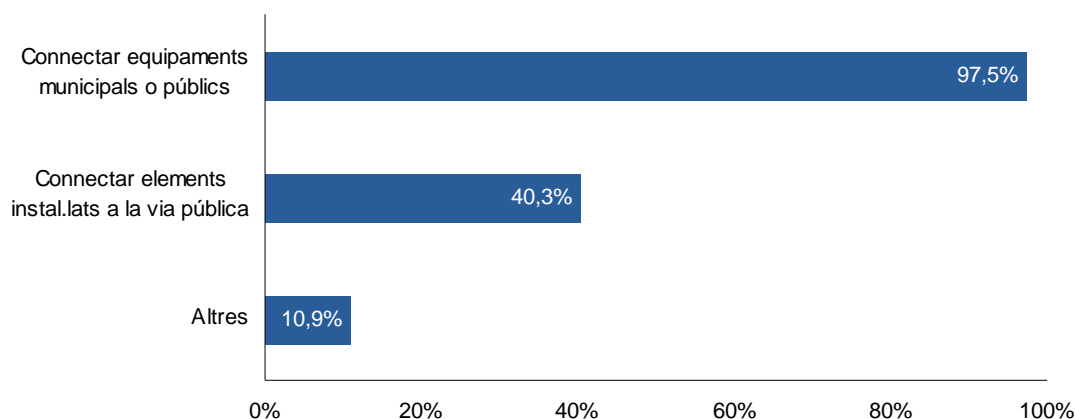
Resposta múltiple

b) Usos de la xarxa d'autoprestació municipal

Quan l'objectiu era per autoprestació (el 86,2% dels casos ho són), hem volgut conèixer quin ús li donaven a aquesta xarxa.

Pràcticament la totalitat dels ajuntaments que disposen d'una xarxa d'autoprestació la fan servir per connectar equipaments municipals o públics, i el 40,3% també la utilitzen per connectar elements instal·lats a la via pública. Gairebé un 11% dels ajuntaments enquestats declaren fer altres usos d'aquesta xarxa, com són oferir determinats serveis a la ciutadania.

Gràfic 10

Ús de la xarxa d'autoprestació (2010)

FONT / Departament d'Empresa i Ocupació i Localret

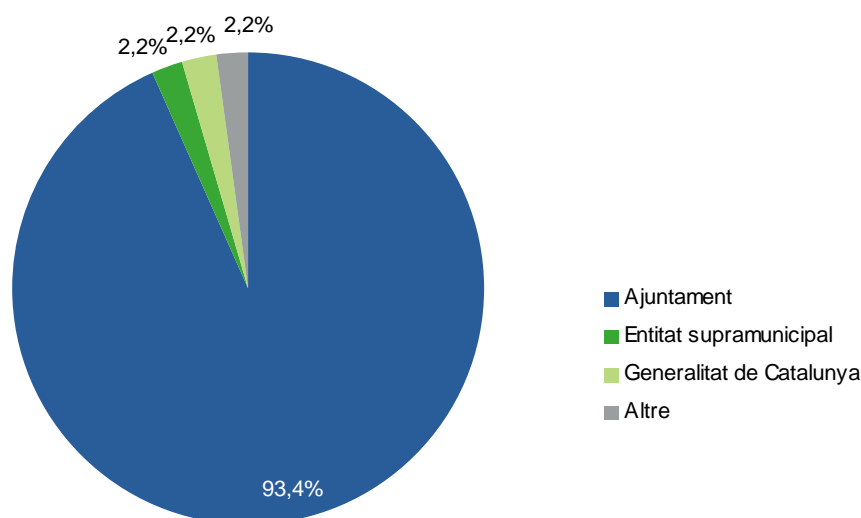
Resposta múltiple

c) Lideratge de l'estratègia de desplegament de la xarxa municipal

Davant la pregunta "Qui lidera l'estratègia de desplegament de la xarxa municipal?", els ajuntaments que han desplegat una xarxa de telecomunicacions municipal (el 25%, d'acord amb l'apartat 3.1.4) afirmen en un 93,4% que són ells mateixos qui s'ocupen de gestionar-la. En canvi, les entitats supramunicipals, la Generalitat de Catalunya i altres organitzacions assumeixen un lideratge en el 2,2% respectivament.

Gràfic 11

Lideratge de l'estratègia de desplegament de la xarxa municipal (2010)



FONT / Departament d'Empresa i Ocupació i Localret

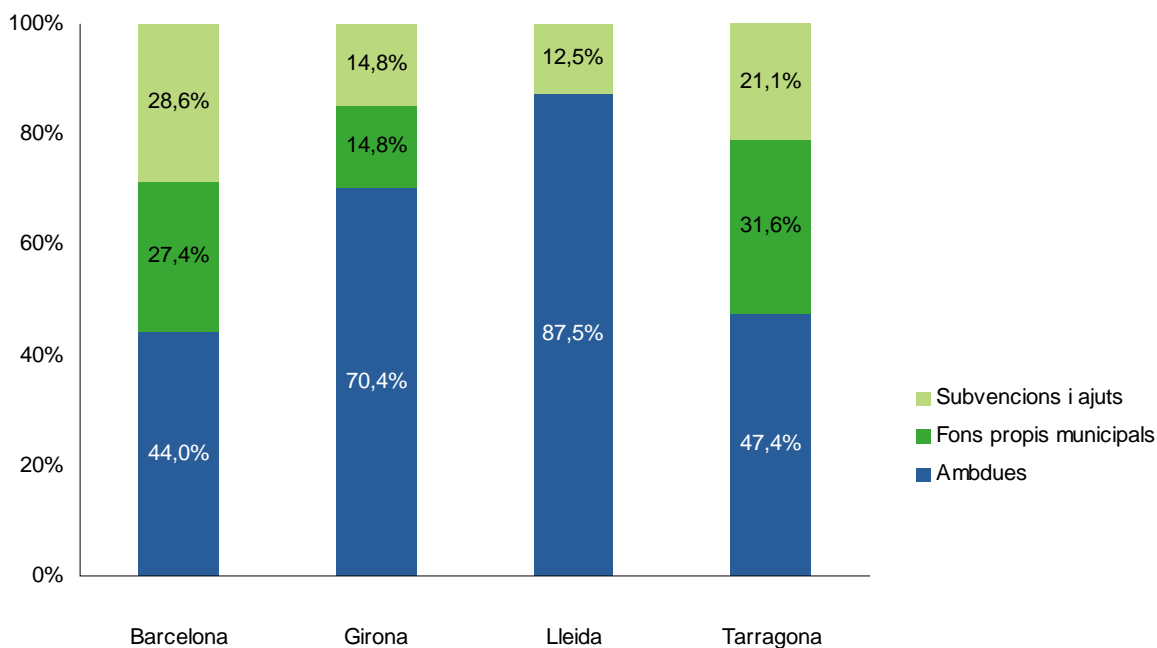
Així mateix, als ajuntaments que han desplegat una xarxa municipal de telecomunicacions se'ls demanava si ells mateixos en mantenen el control de la gestió. Un 82,6% va respondre afirmativament, és a dir, la xarxa municipal és administrada o gestionada pels propis ajuntaments en un percentatge força elevat.

d) Entitat que finança el desplegament de la xarxa municipal

A l'hora d'analitzar qui s'encarrega al municipi de finançar el desplegament de la xarxa municipal, s'observen diferències territorials. A la demarcació de Tarragona és on hi ha un percentatge més elevat d'ajuntaments (un 31,6%) que han assumit exclusivament amb fons propis el desplegament de xarxes.

A la província de Lleida, en canvi, tots els ajuntaments que han respost l'enquesta han rebut algun tipus de subvenció i/o ajuts per a dur a terme el desplegament de la xarxa de telecomunicacions, si bé només el 12,5% ho ha fet exclusivament a través dels ajuts rebuts, mentre que el 87,5% combina ambdues modalitats (subvencions i ajuts, i fons propis).

Gràfic 12

Finançament del desplegament de la xarxa municipal (2010)

FONT / Departament d'Empresa i Ocupació i Localret

3.2 Infraestructures de fibra òptica

En el primer bloc les preguntes s'han centrat en aspectes genèrics sobre les infraestructures de telecomunicacions, sense entrar al detall de la tecnologia utilitzada per desplegar les xarxes. En aquest apartat, en canvi, sí que s'ha volgut conèixer amb més detall alguns paràmetres que només tenen sentit en els casos en què l'Ajuntament disposa d'infraestructures de fibra òptica.

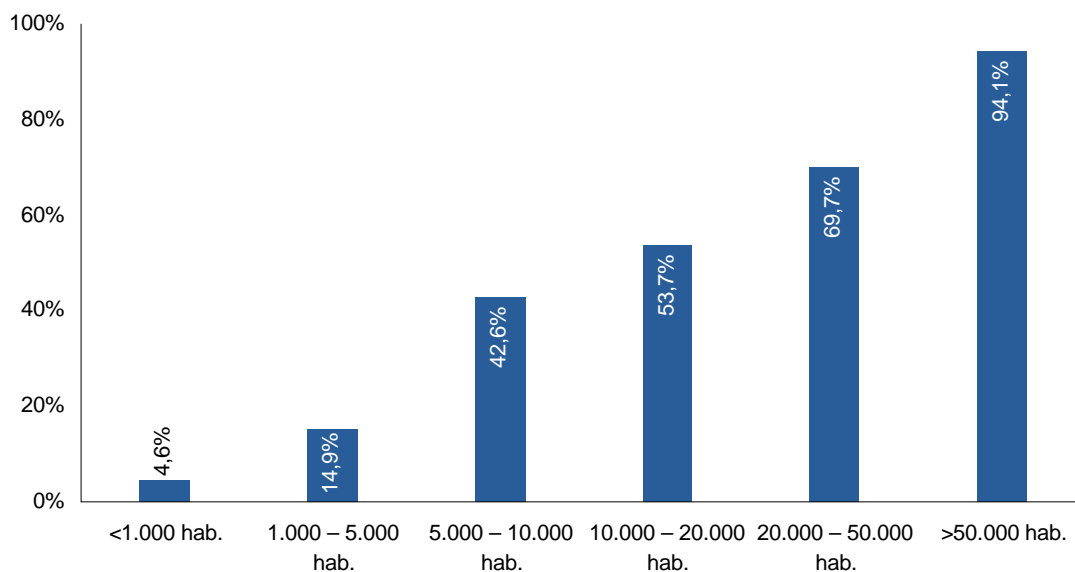
3.2.1 Disponibilitat de canalitzacions per passar xarxa de fibra òptica

Segons mostra el gràfic següent, la major part de municipis de més de 50.000 habitants que han respost estan canalitzats, és a dir, disposen de canalitzacions per fer passar la xarxa de fibra òptica. En canvi, la majoria de municipis petits, de menys de 5.000 habitants, no disposen de canalitzacions per fer-hi passar el cablejat.

El terme mig el trobem en els municipis d'entre 5.000 i 50.000 habitants, on al voltant del 40-70% es troben canalitzats.

El fet que els municipis disposin de canalitzacions no és pas decisiu per al desplegament de la xarxa, però sí que redueix molt els costos per un posterior desplegament.

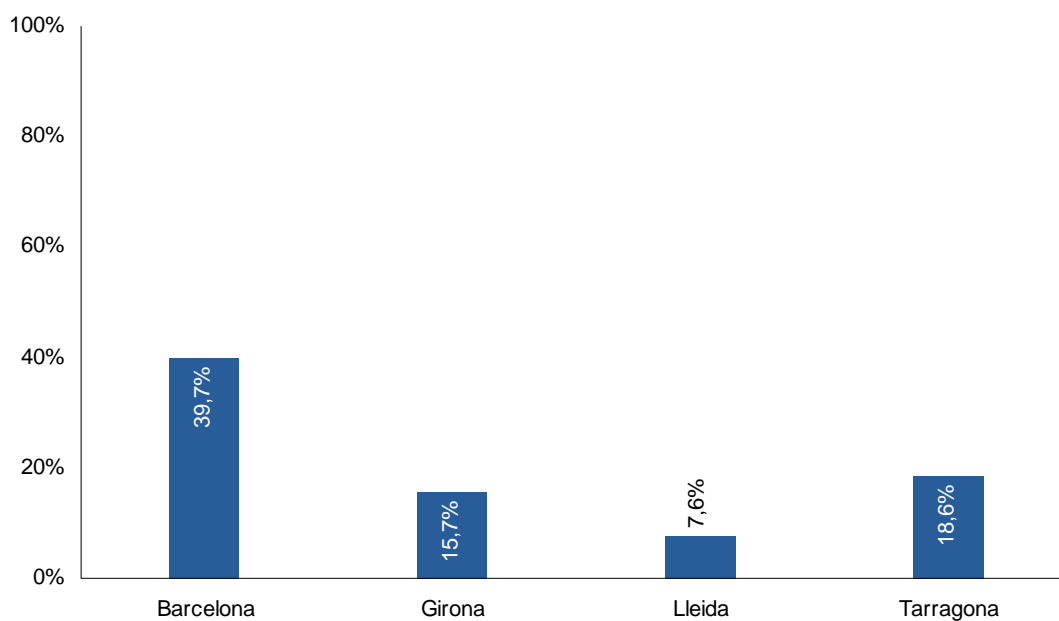
Gràfic 13

Canalitzacions per a fibra òptica, per franges de població (2010)

FONT / Departament d'Empresa i Ocupació i Localret

Si s'analitzen aquestes dades territorialment, s'observa que a la província de Lleida és on els municipis manifesten menys disponibilitat de canalitzacions enfront la província de Barcelona, on aquest percentatge arriba gairebé fins al 40%.

Gràfic 14

Canalitzacions per a fibra òptica, per províncies (2010)

FONT / Departament d'Empresa i Ocupació i Localret

Com era d'esperar, aquesta gràfica és molt semblant a la de l'apartat 3.1.4 (desplegament de xarxa) i això és així perquè qui aposta per crear infraestructures de telecomunicacions entén que l'opció de futur passa per disposar de canalitzacions per a la fibra òptica.

Pel que fa a la distribució territorial, aquesta s'ha d'entendre també lligada a la densitat de població de cada demarcació i a la tipologia de municipis que la formen: el 65% d'ajuntaments de Lleida que han respost l'enquesta tenen menys de 1.000 habitants, mentre que a Barcelona només són petits el 24% dels ajuntaments.

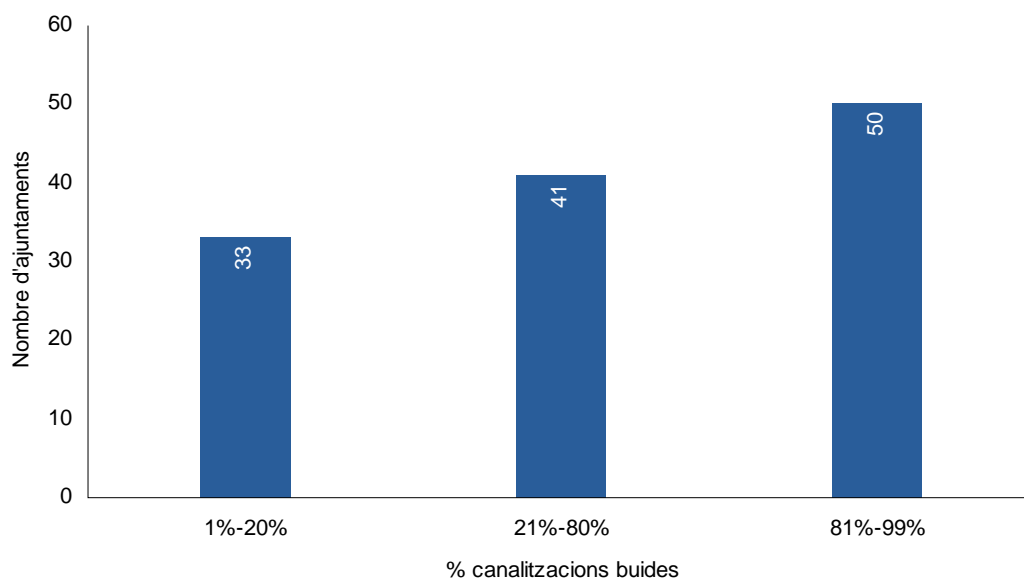
a) Canalitzacions de fibra òptica buides

El 22,8% dels municipis que han respost declaren que disposen de canalitzacions per fer passar la xarxa de fibra òptica però que estan buides. El fet de disposar de canalitzacions buides permet instal·lar la fibra òptica quan es desitgi sense necessitat de fer l'obra civil.

El grau de canalitzacions buides no és, però, el mateix per tots els ajuntaments. Al gràfic següent s'observa com 33 d'aquests municipis declaren buides fins a un 20% de les seves canalitzacions, 41 ajuntaments entre un 21% i un 80%, i fins a 50 ajuntaments tenen buides la major part de les seves canalitzacions (81% a 99%).

Gràfic 15

Canalitzacions de fibra òptica buides (2010)



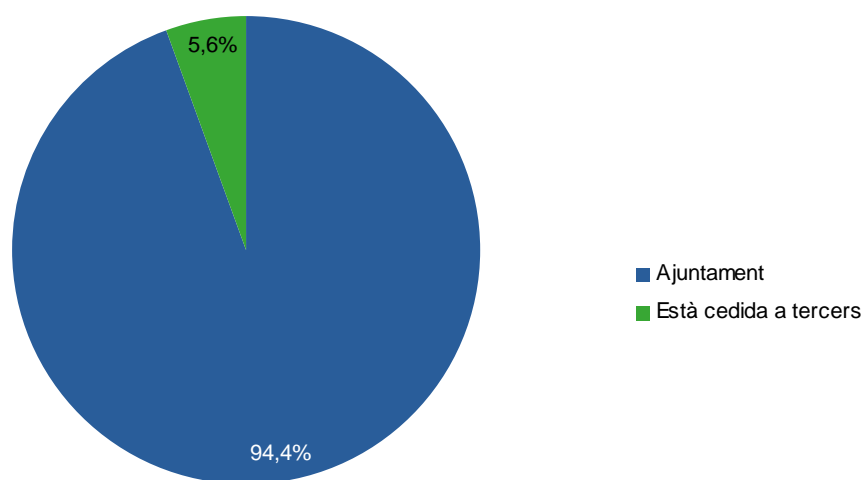
FONT / Departament d'Empresa i Ocupació i Localret

b) Titular de les canalitzacions

Referent a la pregunta “Qui és el titular de les canalitzacions?”, gairebé la totalitat dels ajuntaments que disposen de canalitzacions de fibra òptica afirmen ser ells mateixos els titulars. Només un 5,6% té aquestes canalitzacions cedides a tercers.

Gràfic 16

Titular de les canalitzacions (2010)

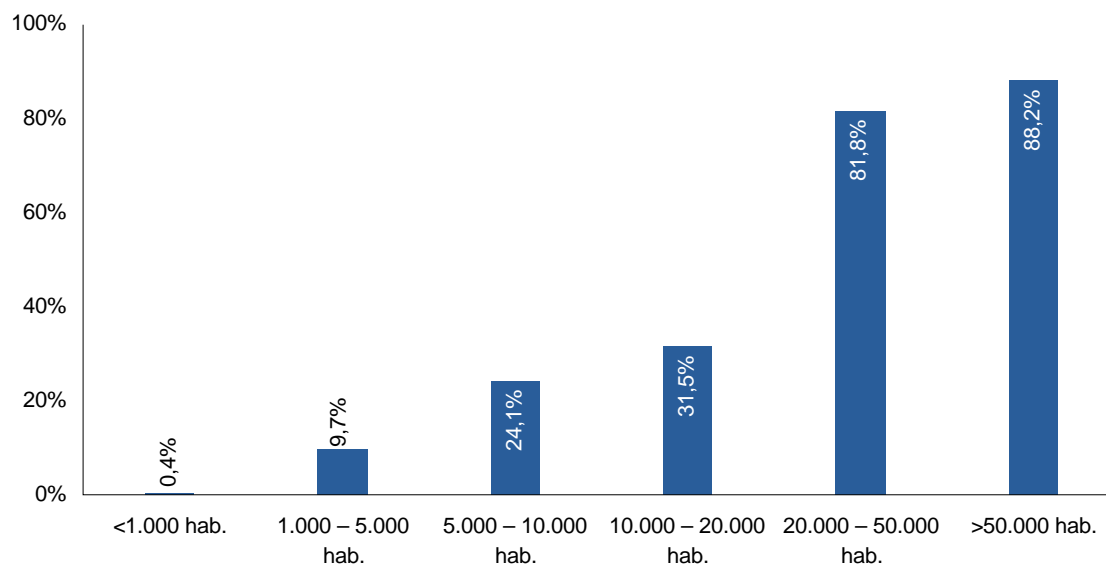


FONT / Departament d'Empresa i Ocupació i Localret

3.2.2 Disponibilitat d'una xarxa de fibra òptica de titularitat municipal

Un 16% dels ajuntaments que han respost declaren disposar d'una xarxa de fibra òptica de titularitat municipal. Els resultats segons la grandària dels municipis es poden veure al gràfic següent. El percentatge d'ajuntaments que disposa d'aquest tipus de xarxa augmenta a mesura que creix la seva població, destacant aquells ajuntaments de més de 20.000 habitants, on aquest percentatge supera el 80%.

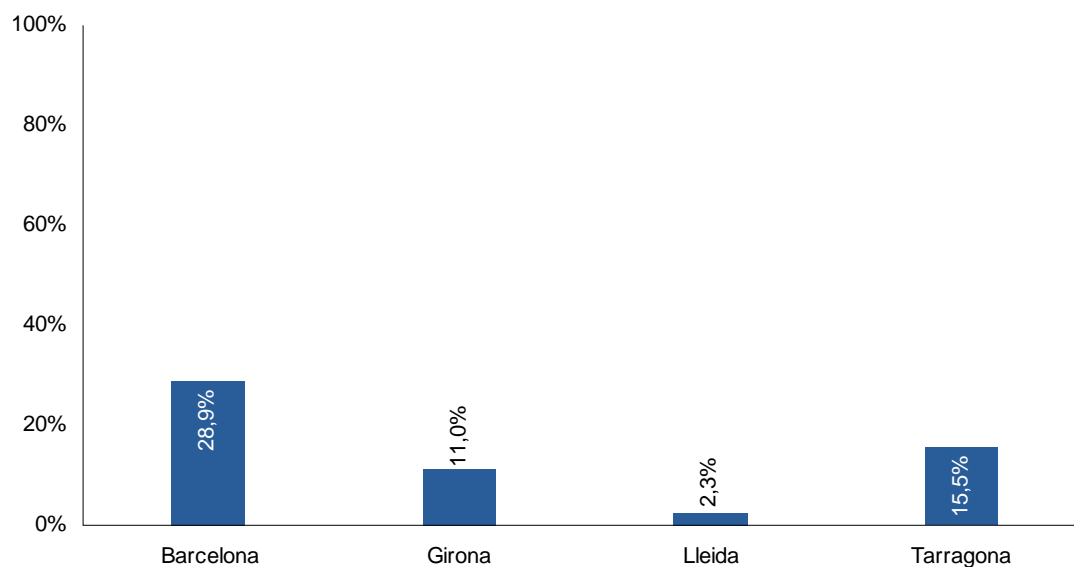
Gràfic 17

Xarxa de fibra òptica de titularitat municipal, per franges de població (2010)

FONT / Departament d'Empresa i Ocupació i Localret

Fent incís en els resultats segons províncies, només el 2,3% dels municipis lleidatans que han respost a la pregunta disposa d'una xarxa de fibra òptica de titularitat municipal. En canvi, a la província de Barcelona el percentatge arriba fins gairebé el 29%.

Gràfic 18

Xarxa de fibra òptica de titularitat municipal, per províncies (2010)

FONT / Departament d'Empresa i Ocupació i Localret

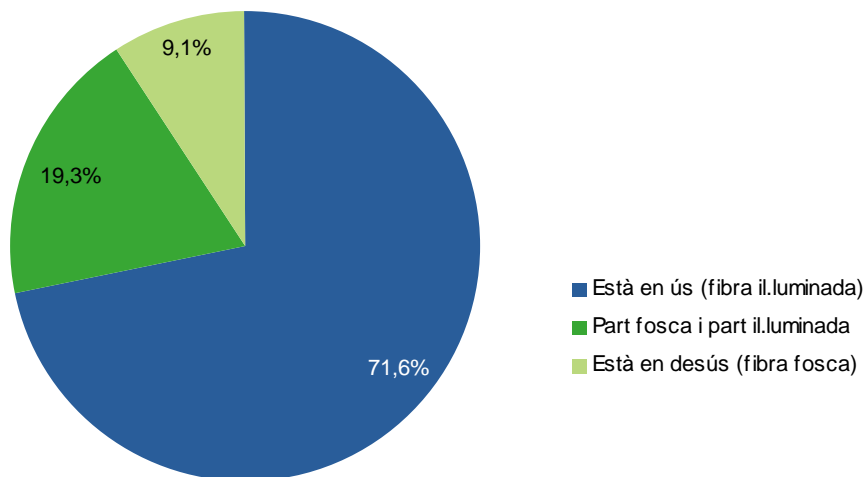
A l'hora d'interpretar aquests resultats cal tenir en compte el reduït nombre d'ajuntaments que manifesta disposar d'una xarxa de fibra òptica de titularitat municipal (16% de les respostes) i, per tant, que ha participat en aquest bloc de preguntes sobre la temàtica.

a) Estat de la xarxa de fibra òptica de titularitat municipal

Quant al grau d'ús de la xarxa de fibra òptica d'aquests ajuntaments, les respostes indiquen que en un 71,6% aquesta xarxa està totalment il·luminada, en un 19,3% dels casos ho està parcialment, i majoritàriament amb un grau d'ús inferior al 50%, i a la resta de municipis (9,1%) és fibra fosca, és a dir, està totalment en desús.

Gràfic 19

Estat de la xarxa de fibra òptica de titularitat municipal (2010)



FONT / Departament d'Empresa i Ocupació i Localret

Sorpren veure que hi ha ajuntaments que han fet l'esforç de desplegar fibra òptica i que en canvi no li treuen profit posant-la en servei (un 9,1%, i part del 19,3%). Malgrat tot, com que el nombre de respostes en valor absolut no és molt gran, caldria entrar cas a cas per determinar-ne les causes.

b) Capacitat de la xarxa de fibra òptica de titularitat municipal

Quant a la titularitat de la xarxa municipal, s'ha volgut conèixer l'ús que feien d'aquesta banda ampla i si oferirien la capacitat sobrant a altres operadors que volguessin explotar-la. Malgrat que aquesta resposta l'han contestat menys d'un centenar d'ajuntaments, sí que s'ha pogut observar que la meitat dels ajuntaments assegura que té capacitat sobrant per posar-la a disposició de tercers.

3.3 Xarxes sense fils

La realitat territorial que tenim al nostre país fa que no sempre tingui sentit desplegar infraestructures de fibra òptica, i en alguns llocs l'única tecnologia que actualment és viable és la que es basa en xarxes sense fils.

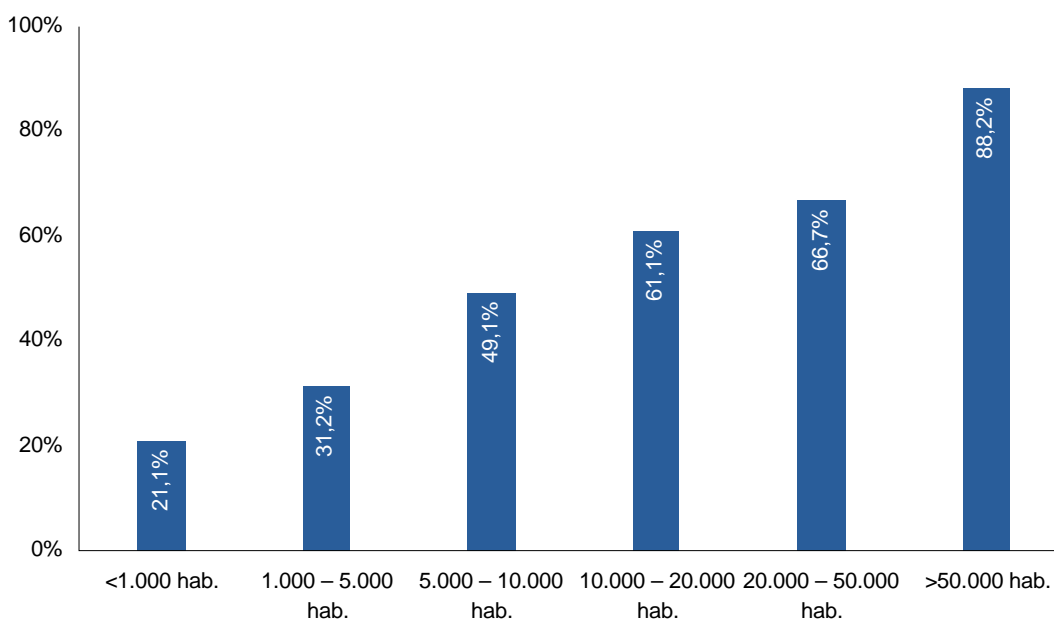
També cal tenir en compte que la tecnologia WiFi i WiMAX s'ha popularitzat molt, i la pressió que la ciutadania fa envers l'equip de govern del seu municipi demanant aquest tipus d'infraestructures, ha generalitzat l'aparició de xarxes sense fils promogudes des dels ajuntaments.

3.3.1 Disponibilitat d'una xarxa sense fils de titularitat municipal

Un 35,4% dels ajuntaments que han respost declaren disposar d'una xarxa sense fils de titularitat municipal. Si s'analitzen els resultats segons la grandària dels municipis s'observa com a mesura que augmenta la població, ho fa també la proporció d'ajuntaments amb disponibilitat d'aquesta tecnologia.

Gràfic 20

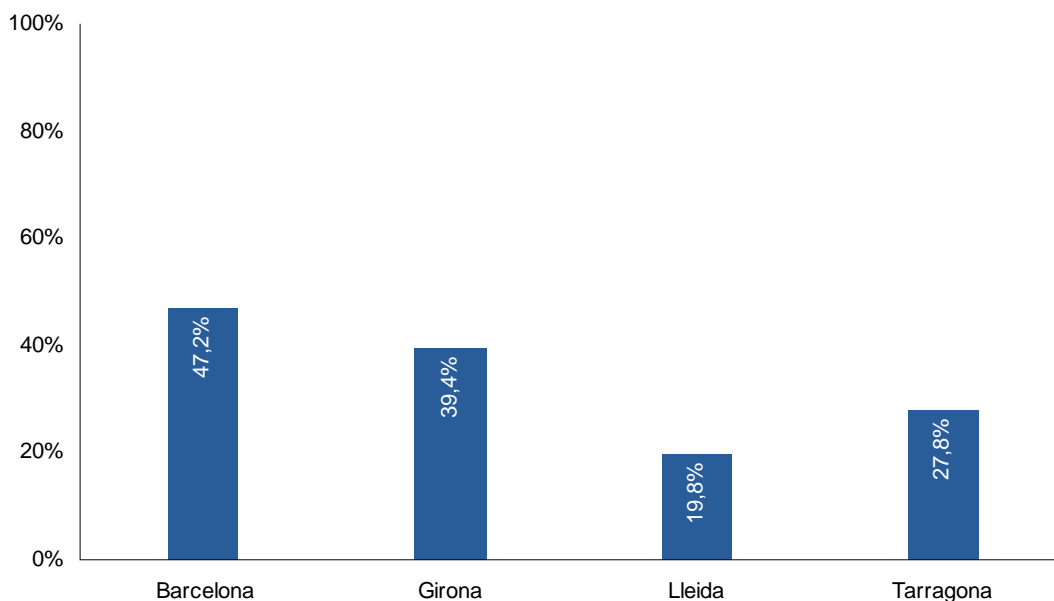
Xarxa sense fils de titularitat municipal, per franges de població (2010)



FONT / Departament d'Empresa i Ocupació i Localret

Les dades que es mostren al gràfic següent recullen el percentatge d'ajuntaments que disposen d'aquest tipus de tecnologia segons la província a la que pertanyen. A la província de Barcelona gairebé la meitat dels municipis enquestats disposen d'una xarxa municipal sense fils però, en canvi, al territori de Lleida aquesta xifra no supera el 20%.

Gràfic 21

Xarxa sense fils de titularitat municipal, per províncies (2010)

FONT / Departament d'Empresa i Ocupació i Localret

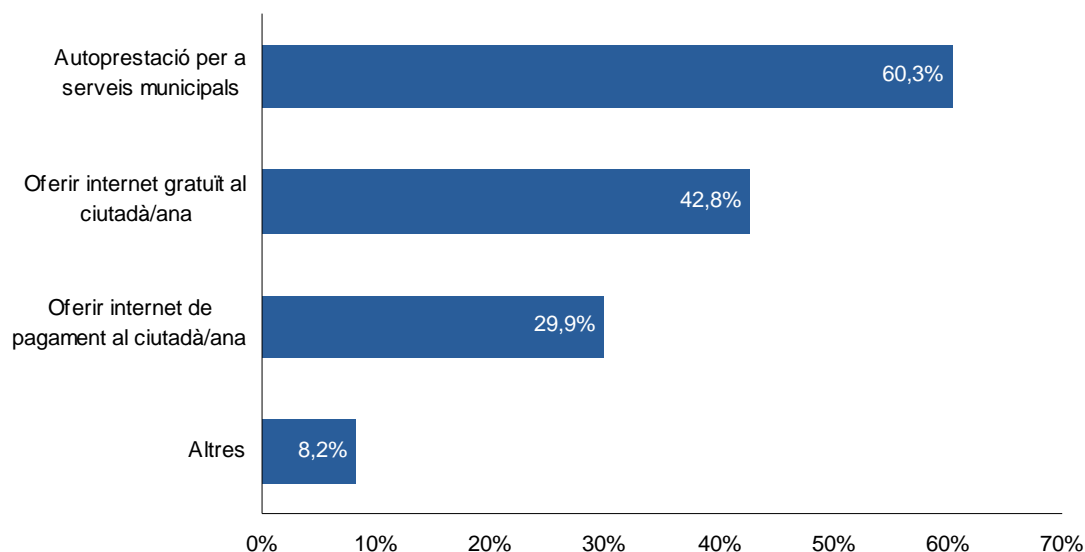
Observant les respostes d'aquest apartat, i contrastant-les amb les que s'han obtingut a l'apartat 3.1.4 (desplegament de xarxa), sorprèn veure com ajuntaments que havien manifestat que no estaven desplegant xarxes de telecomunicacions han respost aquí que sí disposaven de xarxa sense fils. Una possible causa podria estar en els municipis que han arribat a un acord amb un operador local que explota la xarxa sense fils, tot i que és l'Ajuntament qui en gaudeix i la promou.

Però, si ens centrem en l'anàlisi dels resultats obtinguts per aquesta pregunta, sí que es pot observar que la desigualtat territorial segueix la mateixa tendència que en apartats anteriors, però en aquest cas se suavitzen molt més les diferències entre demarcacions. L'afirmació que la tecnologia sense fils ajuda a reduir l'escletxa digital en funció del territori, amb aquestes dades a la mà es podria dir que és certa.

a) Finalitat de la xarxa sense fils de titularitat municipal

Pel que fa a la finalitat del desplegament de la xarxa municipal de comunicacions sense fils, els ajuntaments que van respondre que disposaven de xarxa (35,4%) manifesten en un 60,3% que és per a l'autoprestació de serveis municipals. Prop del 43% ofereix Internet gratuït a la ciutadania, i el 30% ofereix Internet de pagament.

Gràfic 22

Finalitat de la xarxa municipal sense fils (2010)

FONT / Departament d'Empresa i Ocupació i Localret

Resposta múltiple

Per a l'ajuntament, el fet de disposar d'una infraestructura pròpia li permet la creació de nous serveis, reduint la contractació de les xarxes de tercers i el seu cost.

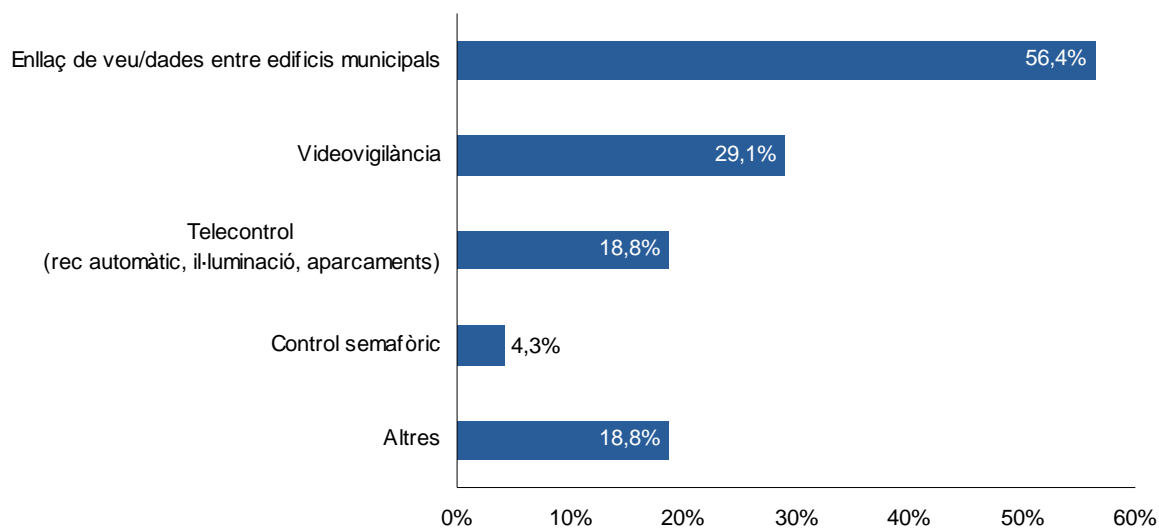
b) Serveis que ofereix la xarxa municipal d'autoprestació sense fils

A aquells ajuntaments que han desplegat una xarxa sense fils per a l'autoprestació, se'ls va demanar per a quins serveis l'utilitzaven.

En un 56,4% dels casos, els ajuntaments manifesten utilitzar-la per a la connectivitat entre els edificis municipals. Una part important de les iniciatives Wi-Fi municipals preveuen l'ús de la xarxa per dotar als empleats municipals itinerants de connectivitat i augmentar-ne la productivitat, i d'aquesta manera evitar desplaçaments a les oficines per emplenar comunicats de treball o informes, o el subministrament instantani d'informació (accés a plànols d'edificis per a bombers o policia municipal).

Per altra banda, prop del 30% la fan servir per a la videovigilància, i al voltant del 20% per al telecontrol (rec automàtic, il·luminació, aparcaments, etc.). Només un 4,3% declara fer servir la xarxa sense fils per al control semafòric.

Gràfic 23

Serveis de la xarxa d'autoprestació municipal sense fils (2010)

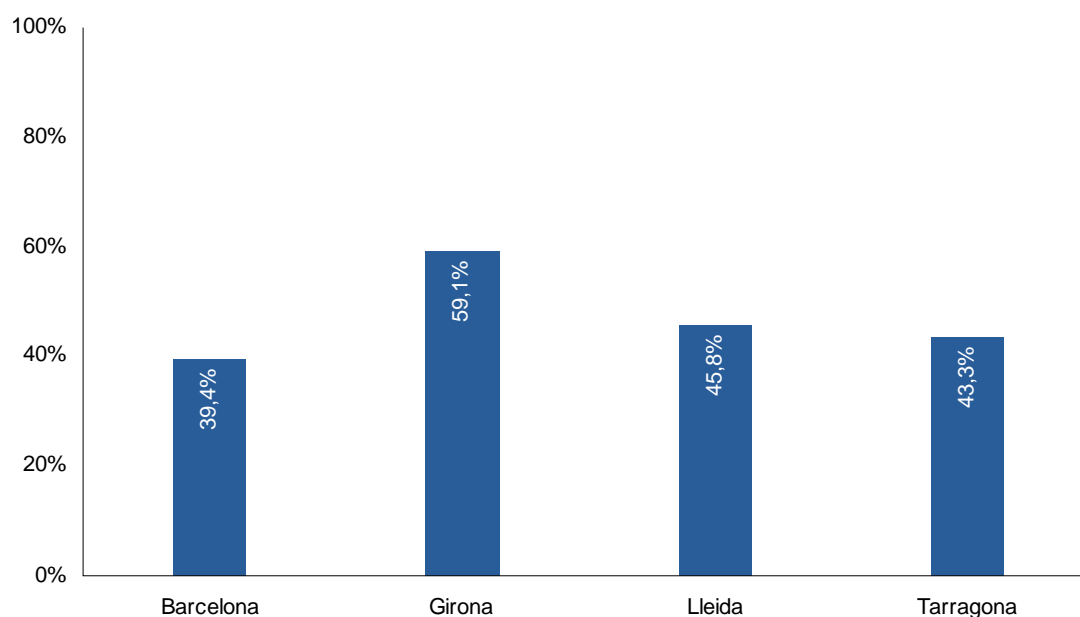
FONT / Departament d'Empresa i Ocupació i Localret

Resposta múltiple

3.3.2 Operador de xarxes sense fils que ofereix servei d'Internet a la ciutadania

Davant la pregunta "Algun operador de xarxes sense fils ofereix serveis d'accés a Internet a la ciutadania del vostre municipi?", s'han obtingut els següents resultats per províncies:

Gràfic 24

Accés a Internet a través d'operador de xarxes sense fils, per províncies (2010)

FONT / Departament d'Empresa i Ocupació i Localret

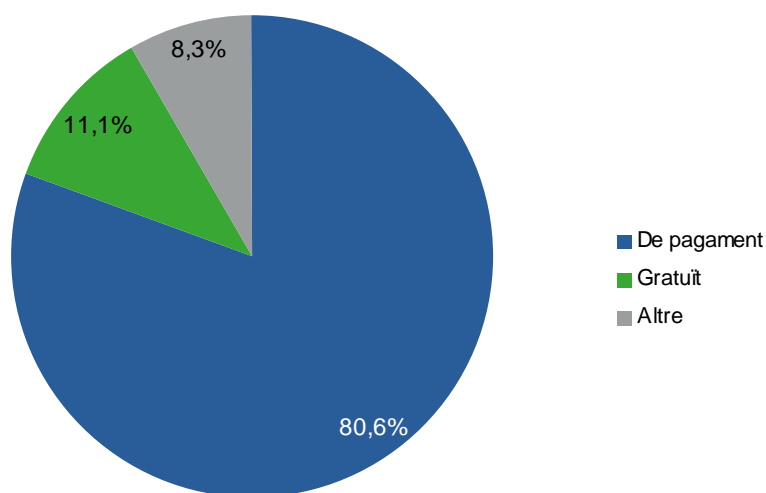
De mitjana, un 46,2% dels ajuntaments han respost afirmativament a la pregunta. En funció del territori, s'observa com fins gairebé el 60% dels ajuntaments de la província de Girona responen afirmativament, en gran mesura degut a l'aparició d'un operador local que s'ha anat expandint a partir de les comarques gironines. Els ajuntaments de Lleida i Tarragona se situen al voltant del 45% i, en canvi, els ajuntaments de Barcelona no superen el 40%.

A l'hora de conèixer si aquest servei que proporcionen els operadors és de pagament o gratuït, les dades del gràfic següent mostren que és de pagament en 8 de cada 10 ajuntaments on s'ofereix el servei. En canvi, només un reduït 11,1% dels ajuntaments manifesten que el servei és gratuït.

Un 8,3% dels ajuntaments contempla altres casos més concrets, com són la gratuïtat segons la zona del municipi o l'opció de pagament de la quota d'alta al servei.

Gràfic 25

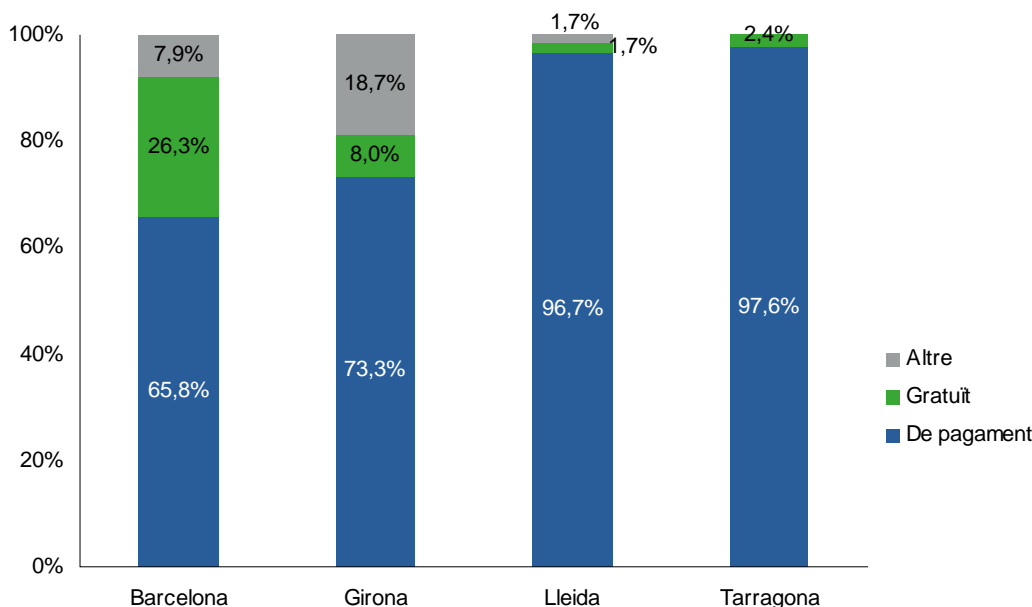
Pagament o gratuïtat del servei d'accés a Internet a través d'operador de xarxes sense fils (2010)



FONT / Departament d'Empresa i Ocupació i Localret

Si s'observen els resultats de forma territorial, Lleida és la província on menys municipis han declarat que s'ofereix aquest servei de forma gratuïta (1,7%), seguit de la província de Tarragona (2,4%). A l'altre extrem es troba la demarcació de Barcelona on aquesta dada entre els municipis que han respost se situa en el 26,3%.

Gràfic 26

Pagament o gratuïtat del servei d'accés a Internet a través d'operador de xarxes sense fils, per províncies (2010)

FONT / Departament d'Empresa i Ocupació i Localret

4. Telefonia mòbil i banda ampla

L'increment constant de l'ús del telèfon mòbil, no només com a sistema de comunicació per veu sinó també com a transmissió de dades en mobilitat, ha fet que les necessitats de disposar de cobertura mòbil de gran qualitat sigui un element clau a l'hora de parlar de promoció econòmica, esletxa digital o equitat territorial.

La llei de l'oferta i la demanda en un mercat liberalitzat com és el de les telecomunicacions, en certa manera ha facilitat que les inversions arribin allà on hi ha més potencial de clients. Així mateix, les problemàtiques socials derivades de l'impacte que generen les antenes també han estat diferents segons el territori, les necessitats i el moment.

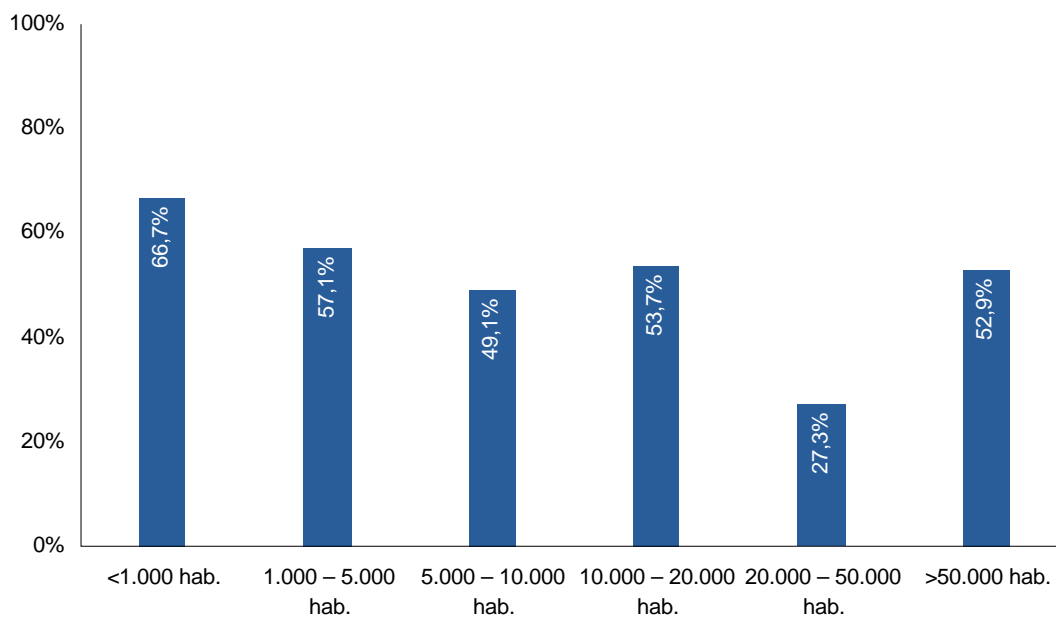
4.1 Municipis amb problemes de cobertura de telefonia mòbil

Els municipis petits són els que manifesten que pateixen més problemes de cobertura de la xarxa mòbil. És el cas de la franja de menys de 1.000 habitants, on pràcticament 7 de cada 10 municipis declaren problemes de cobertura en algun dels seus barris o nuclis de població, o la franja de 1.000 a 5.000 habitants, on gairebé el 60% té detectades zones amb problemes.

Tot i que la tendència mostra que a mesura que augmenta la grandària dels municipis aquests manifesten patir menys problemes de cobertura mòbil, cal fer incís en el cas dels municipis més grans. Aquest percentatge (52,9%) s'eleva, probablement a causa de la manca d'ubicacions on instal·lar antenes de telefonia mòbil a les grans ciutats, degut als requisits de les ordenances municipals.

Al gràfic següent s'observen les dades detallades per a cadascuna de les franges de població analitzades.

Gràfic 27

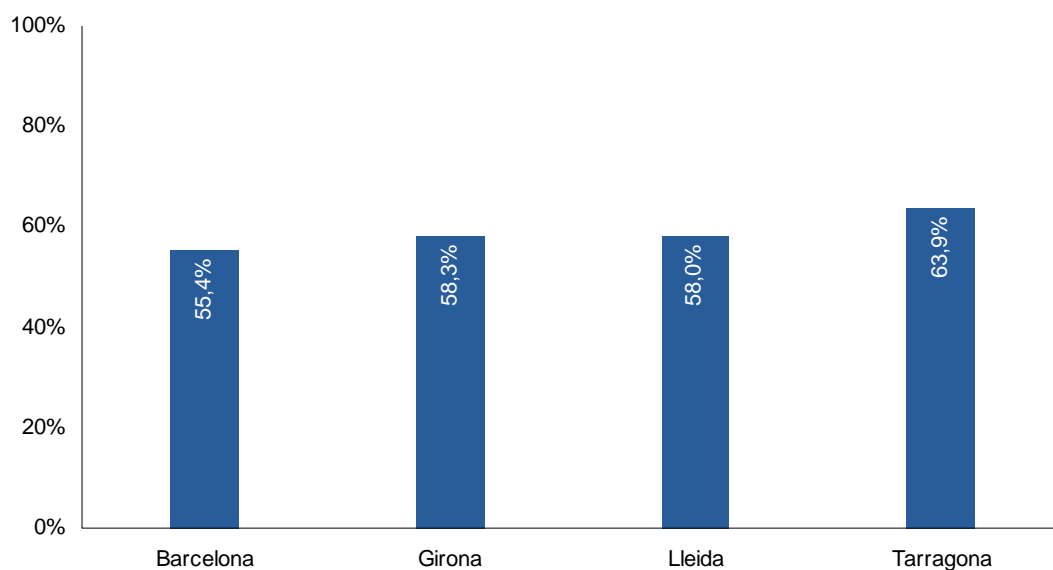
Problemes de cobertura mòbil, per franges de població (2010)

FONT / Departament d'Empresa i Ocupació i Localret

Tot i així, per valorar la magnitud de l'impacte caldria fer una anàlisi més detallada, valorant la repercussió de cadascun dels barris afectats sobre la població/territori general.

Si s'analitzen aquestes dades per províncies, s'observa que no hi ha diferències destacables pel que fa al territori. Destaca lleugerament, per sobre de la resta, la província de Tarragona, on gairebé un 64% dels municipis que han respost afirmen trobar-se amb problemes de cobertura mòbil.

Gràfic 28

Problemes de cobertura mòbil, per províncies (2010)

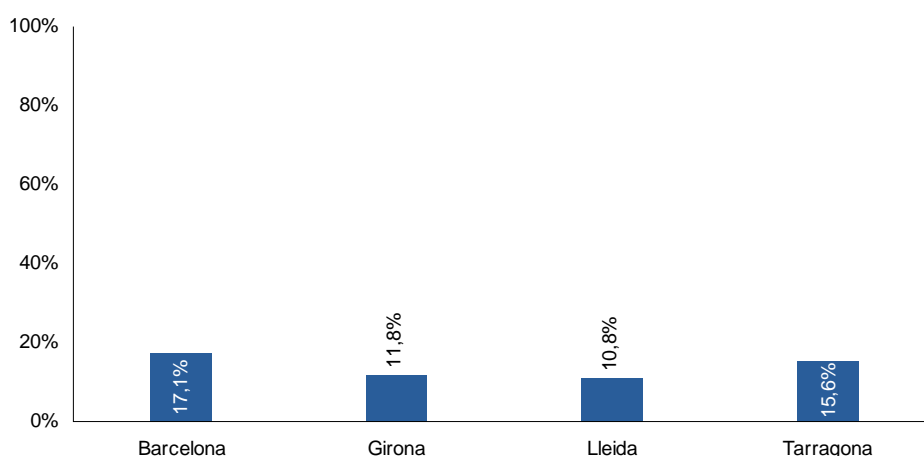
FONT / Departament d'Empresa i Ocupació i Localret

4.2 Existència de conflictes relacionats amb el desplegament d'antenes de telefonia mòbil

A l'hora d'analitzar els municipis amb conflictes relacionats amb el desplegament d'antenes de telefonia mòbil, s'observa que a les demarcacions de Barcelona i Tarragona és on hi ha més ajuntaments que declaren tenir conflictes oberts. Lleugerament per sota es troben les demarcacions de Girona i Lleida, amb un 11,8% i un 10,8% respectivament. Aquestes dades es detallen al gràfic següent:

Gràfic 29

Municipis amb conflictes relacionats amb el desplegament d'antenes de telefonia mòbil, per províncies (2010)



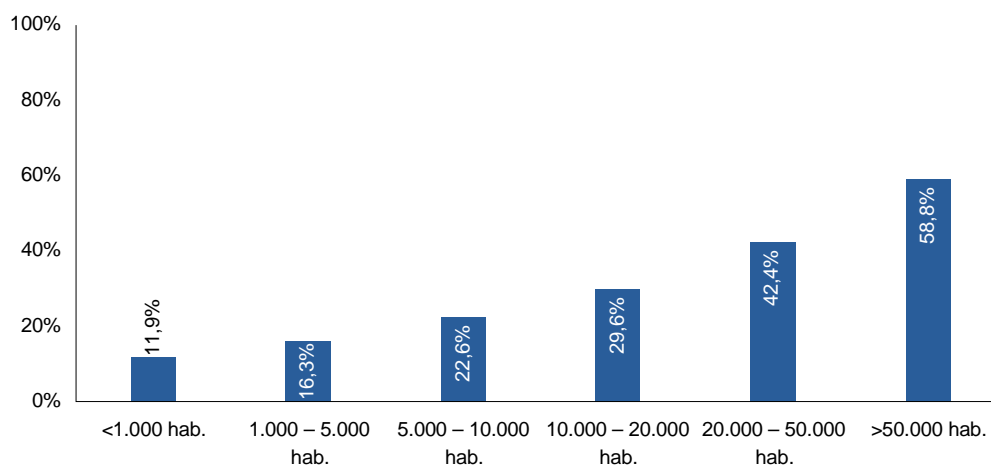
FONT / Departament d'Empresa i Ocupació i Localret

4.3 Municipis que han aprovat una ordenança sobre instal·lacions de radiocomunicació

La incidència que la implantació d'aquest servei té sobre el paisatge urbà i la població fa necessària una regulació específica que permeti l'ordenament i el control de les instal·lacions i antenes de telefonia mòbil en el territori municipal. Per aquets motiu, es va preguntar als ajuntaments si havien aprovat una ordenança sobre instal·lacions de telefonia mòbil.

Gràfic 30

Municipis amb ordenança sobre instal·lacions de radiocomunicació (2010)



FONT / Departament d'Empresa i Ocupació i Localret

Com s'observa al gràfic anterior, la grandària dels municipis incideix directament en l'aprovació d'una ordenança sobre instal·lacions de radiocomunicació al municipi.

Al 19,2% dels municipis que van respondre que sí han seguit una ordenança de telefonia mòbil, se'ls va preguntar, també, quin model havien seguit per redactar-la. Després d'analitzar les diferents respostes obtingudes, es pot concloure que la major part dels municipis ha adoptat l'ordenança que els hi ofereix la seva Diputació.

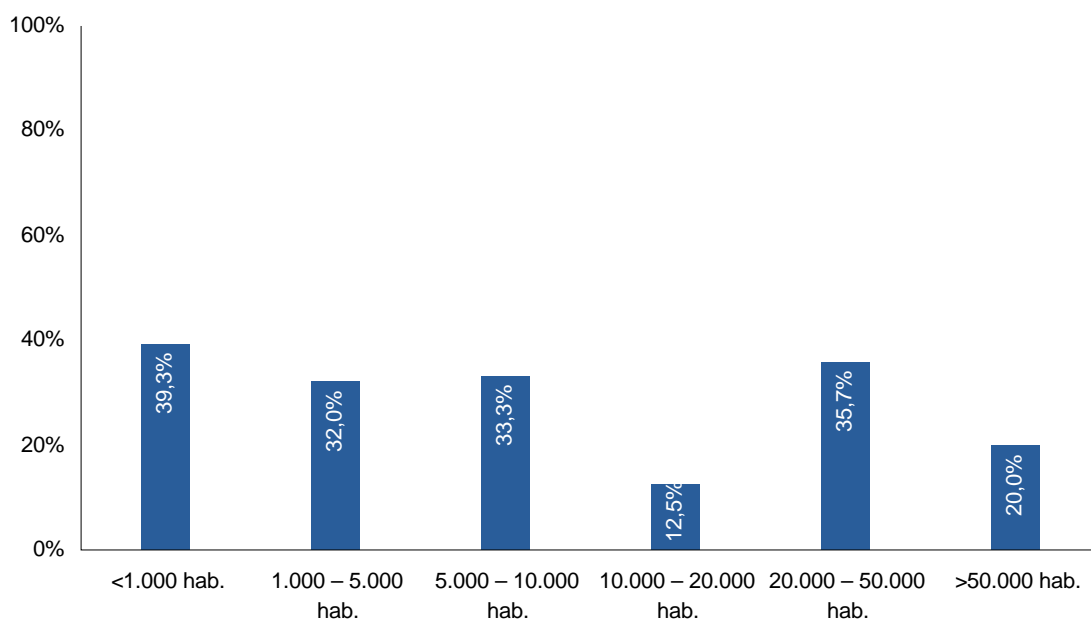
a) Municipis on l'ordenança ha estat impugnada per algun operador

A l'enquesta també es preguntava als ajuntaments que disposaven d'una ordenança si havien patit alguna forma de refús per part dels operadors, és a dir, si l'ordenança havia estat impugnada alguna vegada.

Del 19,2% de municipis que sí han aprovat la normativa, en el 30,5% dels casos aquesta havia estat impugnada per un operador. Cal destacar el cas dels municipis de menys de 1.000 habitants on el percentatge de municipis amb ordenança sobre instal·lacions de telefonia mòbil impugnada pels operadors s'eleva gairebé fins al 40%.

Gràfic 31

Municipis on l'ordenança sobre instal·lacions de radiocomunicació ha estat impugnada (2010)



FONT / Departament d'Empresa i Ocupació i Localret

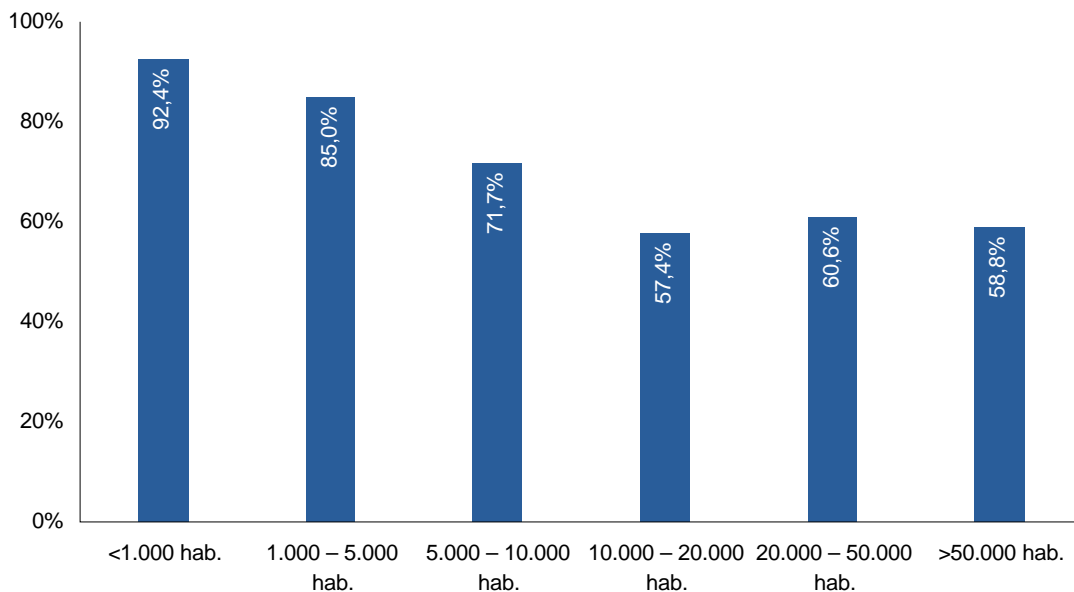
4.4 Municipis amb un pla especial d'infraestructures de radiocomunicació

El Pla especial és un instrument de planejament que defineix el règim urbanístic de les infraestructures de radiocomunicació en el municipi, fixa el seu emplaçament, les compatibilitats i incompatibilitats d'ús i les prohibicions i restriccions, amb l'objectiu de minimitzar l'impacte d'aquestes instal·lacions en el territori.

En aquest cas, cal destacar que el 81,9% dels municipis responen que no han aprovat un pla especial d'infraestructures de radiocomunicació. Si es desglossa aquest resultat segons la grandària dels municipis, s'observa com l'absència d'un pla especial es fa més evident a mesura que els municipis són més petits.

Gràfic 32

Municipis sense pla d'infraestructures de radiocomunicació (2010)



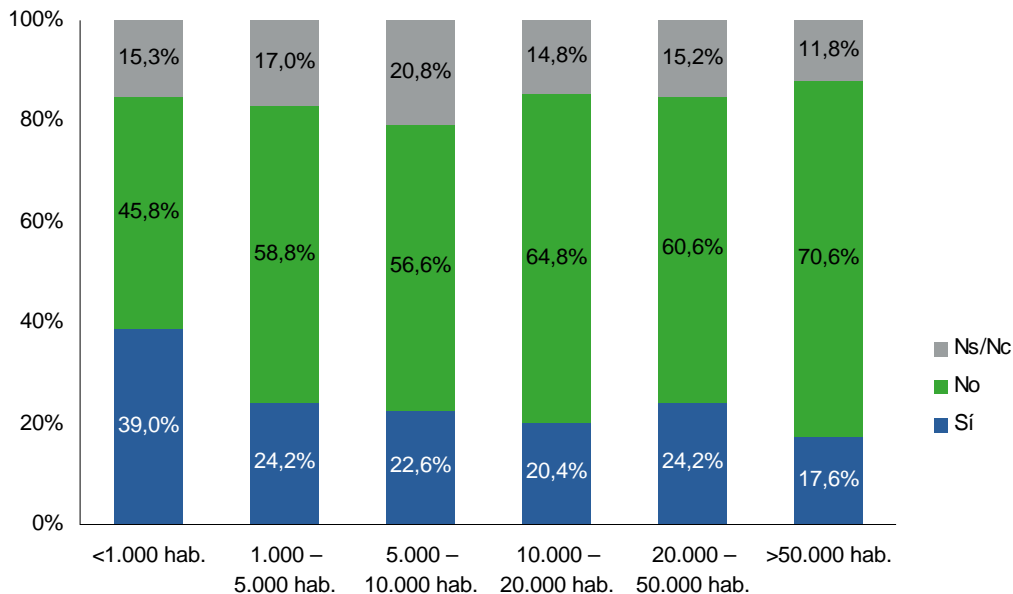
FONT / Departament d'Empresa i Ocupació i Localret

4.5 Municipis sense connexió de banda ampla en algun nucli de població

A la pregunta “Heu detectat al municipi algun barri o nucli de població on no sigui possible connectar-se a través de cap de les tecnologies de banda ampla disponibles (ADSL, WiMax, 3G, etc.)?”, els resultats obtinguts han estat els següents:

Gràfic 33

Municipis que han detectat nuclis de població sense BA, per franges de població (2010)

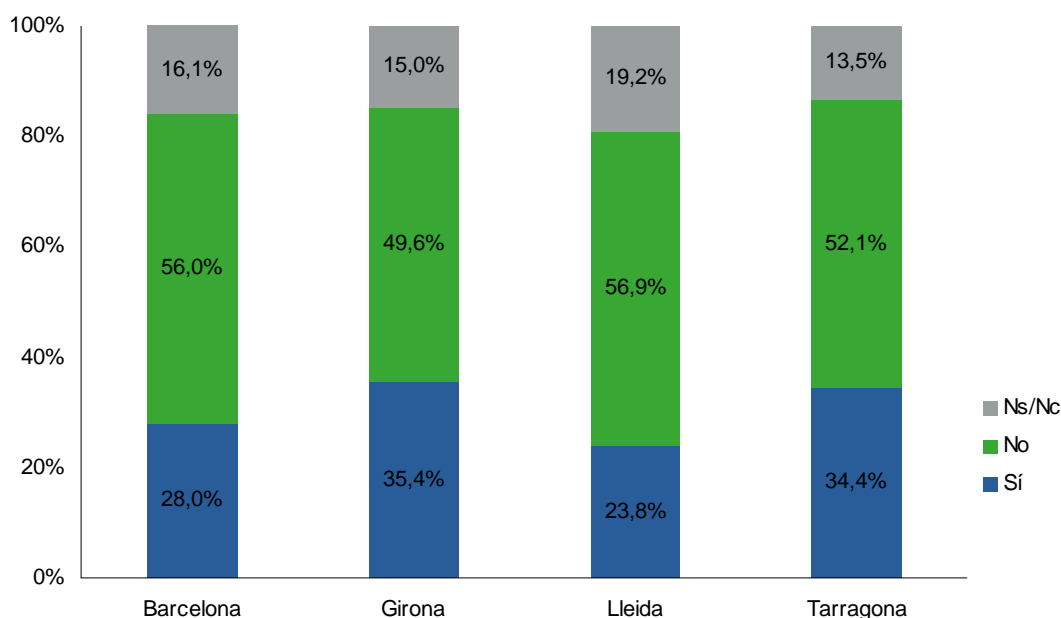


FONT / Departament d'Empresa i Ocupació i Localret

Segons s'observa al gràfic anterior, els problemes de cobertura de banda ampla a determinats barris o nuclis de població, tendeixen a l'alça a mesura que els municipis són més petits. Així com en aquests municipis el percentatge arriba gairebé fins al 40%, entre els més grans que han respost a l'enquesta aquesta xifra se situa al voltant del 20%. Tot i així, s'ha de tenir en compte l'alt percentatge d'ajuntaments que no disposen d'aquesta dada o no van respondre la pregunta, entre un 15 i un 20% depenent de la grandària dels municipis.

Si s'estudien aquestes dades de forma territorial, a les províncies de Girona i Tarragona hi ha més municipis que manifesten problemes de cobertura de banda ampla (al voltant del 35%). En aquest cas, els percentatges de no resposta són també prou significatius, fregant gairebé el 20% a la província de Lleida, on el percentatge de municipis amb nuclis o barris sense problemes de banda ampla es troba al voltant del 60%.

Gràfic 34

Municipis que han detectat nuclis de població sense BA, per províncies (2010)

FONT / Departament d'Empresa i Ocupació i Localret

5. Administració electrònica

En els darrers anys s'han anat aprovant un seguit de lleis que obliguen l'administració, també la local, a adaptar-se per tal de permetre que la ciutadania pugui interactuar-hi a partir de mitjans electrònics.

Les dates que s'han anat marcant com a terminis màxims ja s'han superat gairebé totes, i la delicada conjuntura econòmica actual no serveix de pretext per si sola sinó que s'han de presentar les voluntats d'adaptació de forma explícita.

5.1 Serveis a la ciutadania i les empreses

Aquest apartat de l'enquesta es refereix als serveis oferts pels ajuntaments per via d'Internet. Es va demanar als ajuntaments que situessin el nivell d'interactivitat del servei municipal en línia, definint la interactivitat com la possibilitat que tenen els ciutadans i ciutadanes o les empreses de fer procediments i/o tràmits per Internet amb l'administració. Es va utilitzar una escala de sis nivells:

- El nivell 0 indica que l'ajuntament no ofereix cap informació sobre el servei.
- El nivell 1 indica que el ciutadà pot accedir a través del web a la informació que descriu el procediment per a l'obtenció del servei públic.
- El nivell 2 es refereix a la possibilitat de descarregar formularis administratius en paper necessaris per iniciar el procediment d'obtenció d'un servei, però sense que es doni la possibilitat de tramitar el procediment en línia.
- El nivell 3 contempla els casos en què es retorna a l'Administració els formularis per mitjans electrònics.
- El nivell 4 permet realitzar una transacció completa totalment electrònica, sense que sigui necessari cap altre tipus de procediment formal (com ara l'entrega de documents en paper o la presència física de l'interessat a oficines públiques). En aquest nivell s'inclouen tant els procediments que requereixen pagament com els que no.
- El nivell 5 significa que l'usuari no ha de demanar el servei, sinó que el rep automàticament segons un registre previ.

Per l'anàlisi es van considerar dos tipus de serveis. D'una banda, els dirigits a la ciutadania i, d'altra banda, els dirigits a les empreses.

Serveis a la ciutadania:

1. Impostos i taxes
2. Recerca de treball
3. Llicències d'obres majors
4. Llicències d'obres menors
5. Atestats i denúncies (p.ex. cas de robatori)
6. Biblioteques
7. Certificats empadronament (residència, convivència)
8. Canvis d'adreça (moviments de població, padró municipal)
9. Matriculació en cursos, escoles bressol, reserva excursions
10. Participació ciutadana/consultes

Serveis a les empreses:

11. Taxes corporatives: declaració i notificació
12. Creació i registre de noves empreses
13. Permisos de qualitat mediambiental
14. Contractació pública (licitacions, relacions amb proveïdors)

A la taula següent es mostra el grau d'implantació electrònica d'aquests procediments.

Com es pot apreciar, entre les ajuntaments que han respost la pregunta, es presenten nivells baixos d'interactivitat. Gran part dels ajuntaments no disposa d'informació en línia d'aquests tràmits (estan en el nivell 0) o es limiten a oferir informació (nivell 1) i proporcionar els formularis en línia (nivell 2). Però pocs ajuntaments permeten la personalització dels serveis (nivell 5).

Taula 3

Nivell dels serveis en línia dels ajuntaments (2010)

Serveis en línia segons nivell d'interactivitat	Mitjana respostes						
	Nivell 0	Nivell 1	Nivell 2	Nivell 3	Nivell 4	Nivell 5	Ns/Nc
1. Pagament d'impostos i taxes locals	23,5%	32,7%	15,3%	10,7%	13,5%	2,2%	2,0%
2. Recerca de treball	47,0%	21,4%	11,8%	8,5%	5,2%	1,3%	4,8%
3. Llicència d'obres majors	26,6%	19,0%	35,1%	14,4%	3,0%	0,9%	0,9%
4. Llicència d'obres menors	25,7%	17,2%	34,8%	15,5%	5,2%	0,7%	0,9%
5. Atestats i denúncies	58,6%	13,9%	10,5%	6,7%	4,6%	0,6%	5,2%
6. Relació amb les biblioteques	50,8%	24,2%	6,8%	3,9%	5,5%	1,5%	7,2%
7. Certificats d'empadronament	23,6%	18,8%	20,3%	17,7%	15,9%	3,1%	0,6%
8. Canvis d'adreça	27,1%	19,9%	22,1%	16,8%	11,3%	2,0%	0,7%
9. Matriculació en cursos	42,3%	22,6%	15,5%	8,5%	6,3%	1,7%	3,1%
10. Participació ciutadana / consultes	26,1%	20,5%	14,2%	16,6%	15,9%	4,6%	2,0%
11. Taxes corporatives	49,8%	25,2%	10,0%	5,4%	4,3%	0,6%	4,8%
12. Creació i registre de noves empreses	63,7%	17,4%	10,0%	3,0%	0,9%	0,2%	4,8%
13. Permisos de qualitat mediambiental	59,1%	18,5%	12,6%	3,3%	1,1%	0,2%	5,2%
14. Contractació pública	19,6%	32,8%	22,0%	8,5%	11,5%	3,3%	2,2%

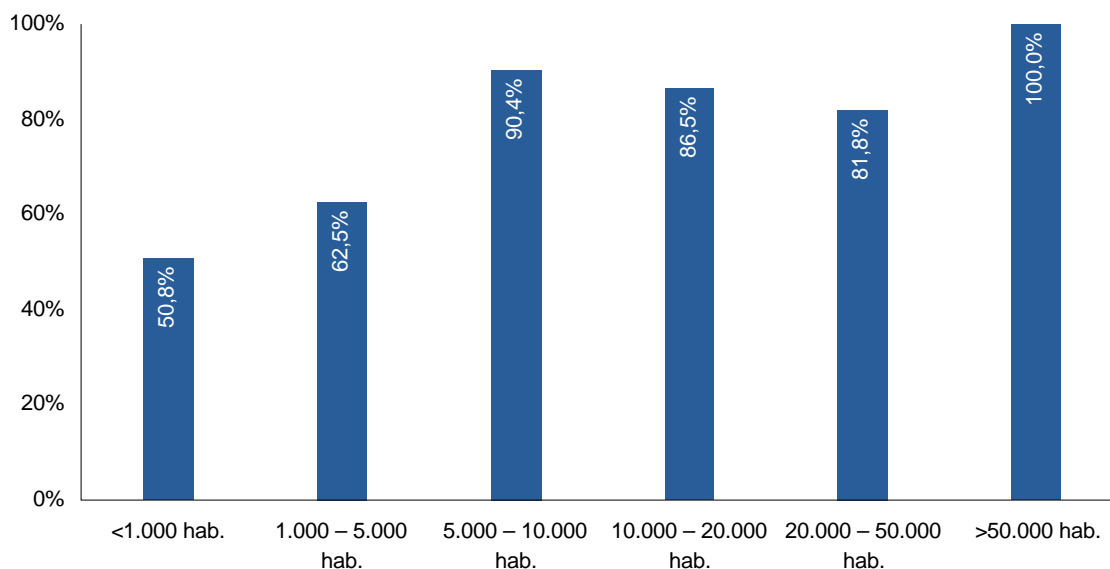
Els nivells 3, 4 i 5 representen un major grau d'interacció amb la ciutadania i les empreses, però alhora suposen un major esforç pels ajuntaments.

Es consideren ajuntaments amb serveis interactius aquells que assoleixen un nivell 3, 4 o 5, més enllà de la mera descàrrega de formularis. El 64,8% dels ajuntaments que han respost ofereixen almenys un d'aquests serveis caracteritzats per una major interactivitat amb el ciutadà. En canvi, pel que fa a la relació amb les empreses, aquest percentatge baixa fins al 29%.

A continuació es presenta el nivell d'interactivitat dels ajuntaments en relació amb els ciutadans i ciutadanes, i les empreses.

Com s'observa al gràfic següent, la interactivitat vers la ciutadania segueix una tendència creixent a mesura que augmenta la grandària dels municipis.

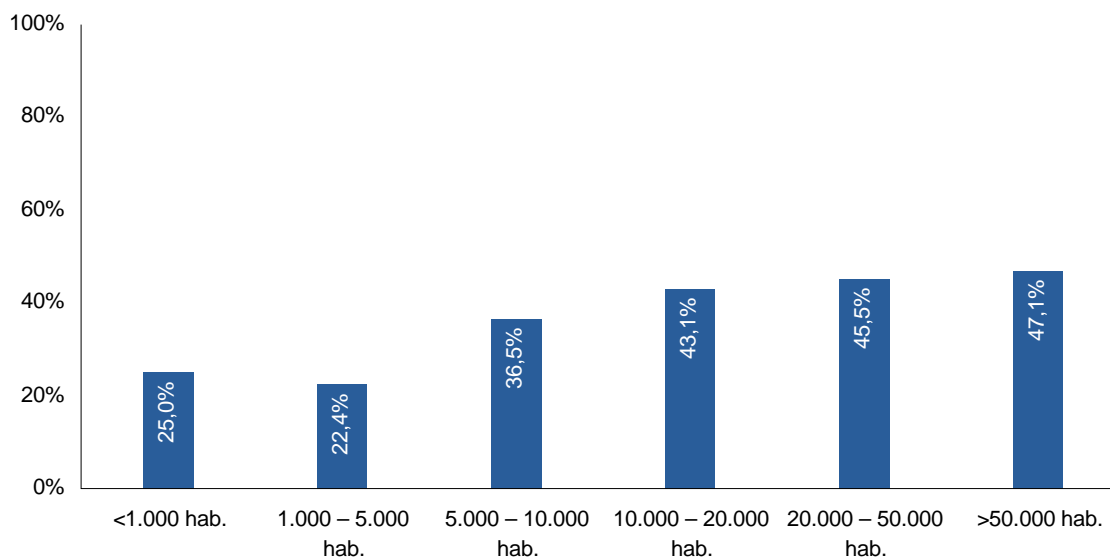
Gràfic 35

Ajuntaments que ofereixen serveis interactius a la ciutadania (2010)

FONT / Departament d'Empresa i Ocupació i Localret

Cal destacar que els ajuntaments mantenen un nivell més elevat de relacions interactives amb la ciutadania que amb les empreses, essent aquest últim un percentatge més baix entre els ajuntaments de menys de 5.000 habitants.

Gràfic 36

Ajuntaments que ofereixen serveis interactius a les empreses (2010)

FONT / Departament d'Empresa i Ocupació i Localret

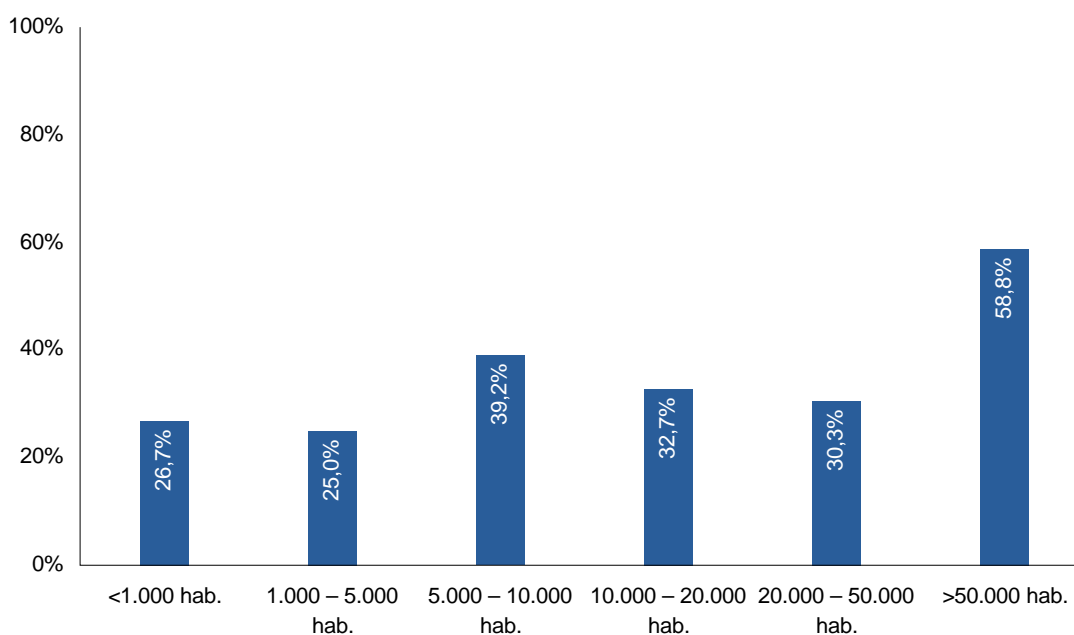
5.2 Seu electrònica

La Llei 11/2007, d'Accés Electrònic dels Ciutadans als Serveis Públics (en endavant, LAECSP), preveu que les administracions públiques prestin serveis i difonguin la informació a través de la seu electrònica.

Com s'observa al gràfic següent, la proporció d'ajuntaments que responen que disposen d'una seu electrònica tal i com especifica la LAECSP és força baixa, situant-se al voltant del 30%. Destaquen, però, els municipis de més de 50.000 habitants, on gairebé 6 de cada 10 responen que tenen una seu electrònica ajustada als requisits de la llei.

Gràfic 37

Ajuntaments amb seu electrònica segons LAECSP (2010)



FONT / Departament d'Empresa i Ocupació i Localret

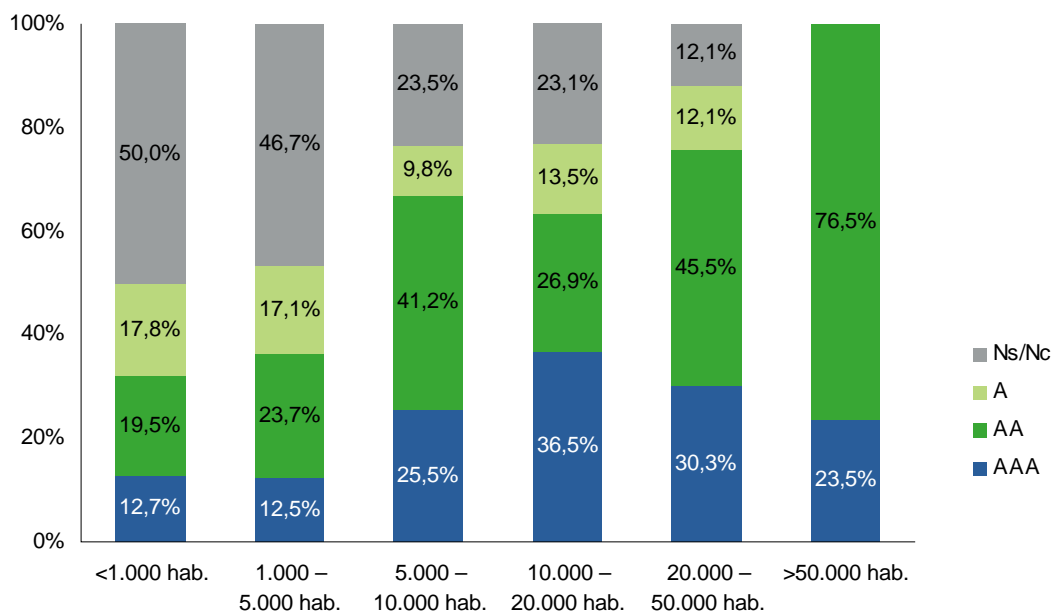
5.3 Nivell d'accessibilitat del web de l'ajuntament

La LAECSP reconeix el dret de la ciutadania a accedir en igualtat de condicions als mitjans electrònics en relació amb l'administració pública. Per tal de mesurar el nivell d'accessibilitat de les pàgines web, se segueixen els tres nivells d'accessibilitat (A, AA, AAA) establerts per la Iniciativa d'Accessibilitat Web (WAI) del World Wide Web Consortium (W3C).

El nivell A és el nivell d'accessibilitat més baix i implica que a certs grups d'usuaris se'ls dificulta molt l'accés a la informació del web. Seguint les precisions de la llei, que assegura el dret d'accedir-hi i utilitzar-la amb independència de les disminucions físiques o psíquiques, totes les noves aplicacions de l'administració electrònica seran accessibles al nivell AA.

Tot i que hi ha un alt percentatge d'ajuntaments que no ha contestat la pregunta, sobretot entre els ajuntaments més petits, en general, s'observa com a mesura que augmenta la franja d'habitants l'ajuntament ofereix uns nivells més alts d'accessibilitat al web.

Gràfic 38

Nivell d'accessibilitat del web (2010)

FONT / Departament d'Empresa i Ocupació i Localret

5.4 Disponibilitat d'eines informatitzades

A través de l'enquesta es vol analitzar en quin grau els ajuntaments estan implementant les eines informatitzades en la seva gestió diària, fet que els permetrà interactuar amb la ciutadania i ser més proactius.

Per això, es va preguntar a tots els ajuntaments enquestats si disposaven d'un seguit d'eines virtuals, com són: una carpeta del ciutadà, un registre electrònic, un gestor documental i d'expedients, una plataforma de notificació electrònica o una ordenança d'administració electrònica.

a) Disponibilitat de carpeta del ciutadà

La carpeta del ciutadà és un servei que facilita les gestions administratives amb els ajuntaments a través d'Internet. Els individus poden consultar per mitjans electrònics les dades personals de què disposa l'ajuntament, informació del padró i dades fiscals, així com la realització dels tràmits relacionats amb aquestes dades.

De mitjana, un 16,6% dels municipis que han respost disposen de carpeta del ciutadà. Els ajuntaments menys poblats proporcionen poc aquest servei. En canvi, la major part de les poblacions de més de 50.000 habitants ofereixen la carpeta del ciutadà al seus habitants.

Franges de població	Carpeta del ciutadà
< 1.000 hab.	7,6%
1.000 - 5.000 hab.	6,6%
5.000 - 10.000 hab.	26,9%
10.000 - 20.000 hab.	32,7%
20.000 - 50.000 hab.	45,5%
> 50.000 hab.	94,1%
Mitjana respostes	16,6%

FONT / Departament d'Empresa i Ocupació i Localret

b) Disponibilitat de registre electrònic

Pel que fa a l'aplicació informatitzada de registre, el 54,3% dels ajuntaments responen que disposen d'aquesta eina, que contribueix a modernitzar i agilitar el registre municipal i ajuda als problemes d'espai i lentitud que suposa localitzar la informació desitjada.

Entre els ajuntaments més petits, pràcticament la meitat han incorporat aquesta eina. A mesura que augmenta la població hi ha més ajuntaments que disposen d'un registre electrònic.

Franges de població	Registre electrònic
< 1.000 hab.	47,9%
1.000 - 5.000 hab.	51,3%
5.000 - 10.000 hab.	62,7%
10.000 - 20.000 hab.	65,4%
20.000 - 50.000 hab.	72,7%
> 50.000 hab.	76,5%
Mitjana respostes	54,3%

FONT / Departament d'Empresa i Ocupació i Localret

c) Disponibilitat de gestor documental

La gran quantitat de documentació en format electrònic que han de gestionar els ajuntaments fa necessària la utilització d'un sistema de gestió de documents electrònics.

Tot i així, només 2 de cada 10 ajuntaments enquestats responen que fan servir aquesta eina. Els resultats desglossats per franges de població es poden consultar a la taula següent.

Franges de població	Gestor documental
< 1.000 hab.	9,7%
1.000 - 5.000 hab.	14,5%
5.000 - 10.000 hab.	33,3%
10.000 - 20.000 hab.	38,5%
20.000 - 50.000 hab.	60,6%
> 50.000 hab.	88,2%
Mitjana respostes	21,6%

FONT / Departament d'Empresa i Ocupació i Localret

d) Disponibilitat de gestor d'expedients

També es va preguntar als ajuntaments si disposaven d'alguna aplicació informatitzada de gestió d'expedients. Aquest sistema permet conèixer, per mitjans electrònics, l'estat de tramitació dels procediments oberts de forma completa, ràpida i fiable.

A la taula següent s'observen força diferències entre els municipis grans i els petits. Mentre que la major part dels municipis de més de 5.000 habitants que han respost disposen d'aquesta eina, només l'11,4% dels menors de 1.000 i el 28,9% de 1.000 a 5.000 habitants manifesten que han incorporat un gestor d'expedients.

Franges de població	Gestor d'expedients
< 1.000 hab.	11,4%
1.000 - 5.000 hab.	28,9%
5.000 - 10.000 hab.	72,5%
10.000 - 20.000 hab.	84,6%
20.000 - 50.000 hab.	84,8%
> 50.000 hab.	94,1%
Mitjana respostes	36,2%

FONT / Departament d'Empresa i Ocupació i Localret

e) Disponibilitat de plataforma de notificació electrònica

A través de l'enquesta es vol conèixer quants ajuntaments disposen de plataforma de notificació telemàtica. La notificació és aquella comunicació de caràcter electrònic que emet l'administració pública, adreçada a una altra administració o als particulars. Aquesta eina permet estalviar temps i costos; a més, reforça la seguretat de les comunicacions i garanteix la recepció simultània per a totes les parts.

A la taula següent s'observen els resultats segons franges de població. Pocs ajuntaments han incorporat aquesta eina en la seva gestió diària, de mitjana el 23,3% dels que responen. En el cas dels municipis de més de 50.000 habitants aquesta xifra se situa en el 47,1%.

Franges de població	Plataforma notificació electrònica
< 1.000 hab.	21,2%
1.000 - 5.000 hab.	18,4%
5.000 - 10.000 hab.	19,6%
10.000 - 20.000 hab.	28,8%
20.000 - 50.000 hab.	45,5%
> 50.000 hab.	47,1%
Mitjana respostes	23,3%

FONT / Departament d'Empresa i Ocupació i Localret

5.5 Interoperabilitat

L'intercanvi de dades i documentació entre administracions permet estalviar desplaçaments innecessaris a la ciutadania, empreses i organitzacions quan fan tràmits amb les administracions públiques, ja que entre elles poden consultar-se les dades de què disposen.

A l'enquesta es preguntava als ajuntaments si compartien dades i possibilitaven l'intercanvi d'informació i coneixement amb altres administracions públiques.

Com es pot observar a la taula següent, la cooperació entre administracions és força elevada entre els ajuntaments que han respost l'enquesta. El percentatge de municipis menors de 1.000 habitants se situa en un 63,1%, fins arribar al 100% en el cas dels municipis de més de 50.000 habitants.

Franges de població	Interoperabilitat
< 1.000 hab.	63,1%
1.000 - 5.000 hab.	54,6%
5.000 - 10.000 hab.	54,0%
10.000 - 20.000 hab.	71,2%
20.000 - 50.000 hab.	90,9%
> 50.000 hab.	100,0%
Mitjana respostes	63,5%

FONT / Departament d'Empresa i Ocupació i Localret

El resultat obtingut sorprèn per l'elevat percentatge d'ajuntaments que declaren en l'enquesta compartir dades i informació amb altres administracions, fet que contrasta enormement amb la informació que té el Consorci Administració Oberta de Catalunya (Consorci AOC) quant al volum de dades interoperables que s'intercanvien entre administracions. Això fa pensar que la interpretació que han fet els ajuntaments sobre la pregunta ha estat més en el sentit d'intercanviar-se documents entre administracions (com pot ser a través d'EACAT) que no pas la interconnexió de sistemes per intercanviar dades entre administracions (dades del padró, de trànsit, etc.).

5.6 Ordenança d'administració electrònica

La posada en marxa d'una ordenança municipal regula els drets i deures de la ciutadania, les condicions, garanties i efectes jurídics de l'ús dels mitjans electrònics, i també estableix els principis generals de les actuacions de l'administració municipal en aquesta matèria.

En general, els ajuntaments indiquen que no disposen d'una ordenança d'administració electrònica (la mitjana de respostes se situa en un 7,8%). Només destaca per sobre de la resta, la franja de més de 50.000 habitants, on el 52,9% dels municipis que han respost en disposa.

Franges de població	Ordenança admin. electrònica
< 1.000 hab.	5,1%
1.000 - 5.000 hab.	6,6%
5.000 - 10.000 hab.	3,9%
10.000 - 20.000 hab.	5,8%
20.000 - 50.000 hab.	18,2%
> 50.000 hab.	52,9%
Mitjana respostes	7,8%

FONT / Departament d'Empresa i Ocupació i Localret

5.7 Personal propi informàtic i/o tècnic en TIC

Com s'observa a la taula següent, el 35,6% dels ajuntaments que han participat a l'enquesta disposen de personal propi informàtic i/o tècnic en temes TIC. A mesura que augmenta la població, també ho fa el percentatge d'ajuntaments amb aquest tipus de treballadors en plantilla. En el cas dels municipis participants amb més de 20.000 habitants, tots els que han respost disposen de personal propi.

Franges de població	Personal propi informàtic
< 1.000 hab.	9,7%
1.000 - 5.000 hab.	25,7%
5.000 - 10.000 hab.	70,0%
10.000 - 20.000 hab.	86,5%
20.000 - 50.000 hab.	100,0%
> 50.000 hab.	100,0%
Mitjana respostes	35,6%

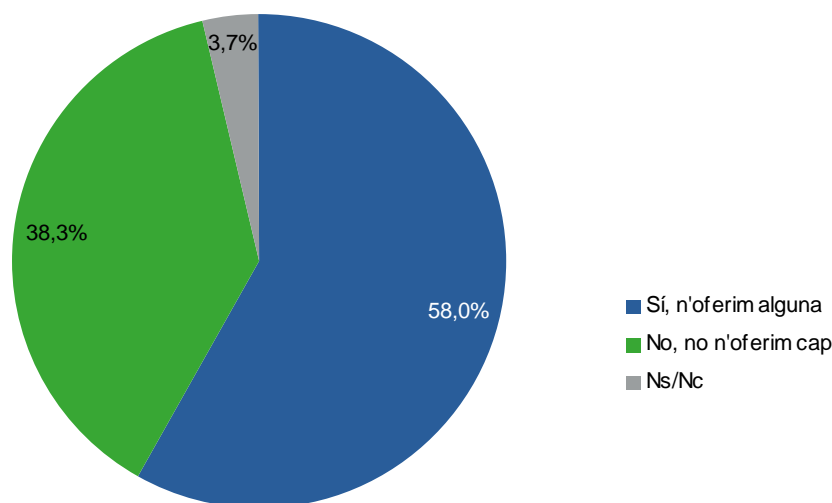
FONT / Departament d'Empresa i Ocupació i Localret

5.8 Eines de comunicació i participació

Pel que fa a les eines de comunicació i participació que els ajuntaments posen a disposició de la ciutadania, s'observa com gairebé sis de cada deu ajuntaments n'ofereixen alguna i gairebé el 40% no en disposa de cap.

Gràfic 39

Eines de comunicació electrònica a disposició de la ciutadania (2010)

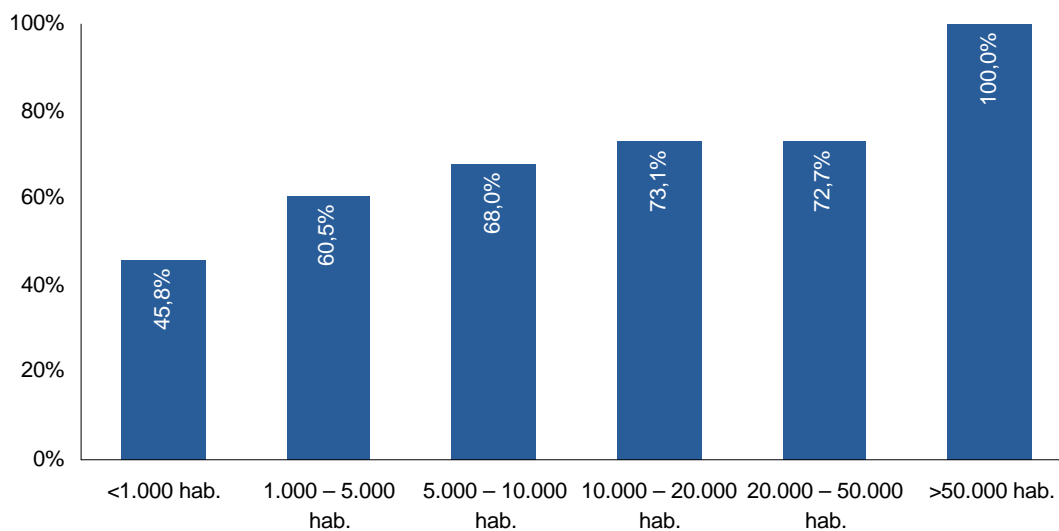


FONT / Departament d'Empresa i Ocupació i Localret

Si es desglossen aquests resultats segons la grandària dels municipis, es comprova que el percentatge d'ajuntaments que ofereixen aquests serveis augmenta a mesura que creix la població. És a dir, la major part d'ajuntaments que han declarat no oferir cap eina de comunicació electrònica als seus ciutadans i ciutadanes es troben a les franges petites.

Gràfic 40

Municipis que ofereixen eines de comunicació electrònica a la ciutadania (2010)

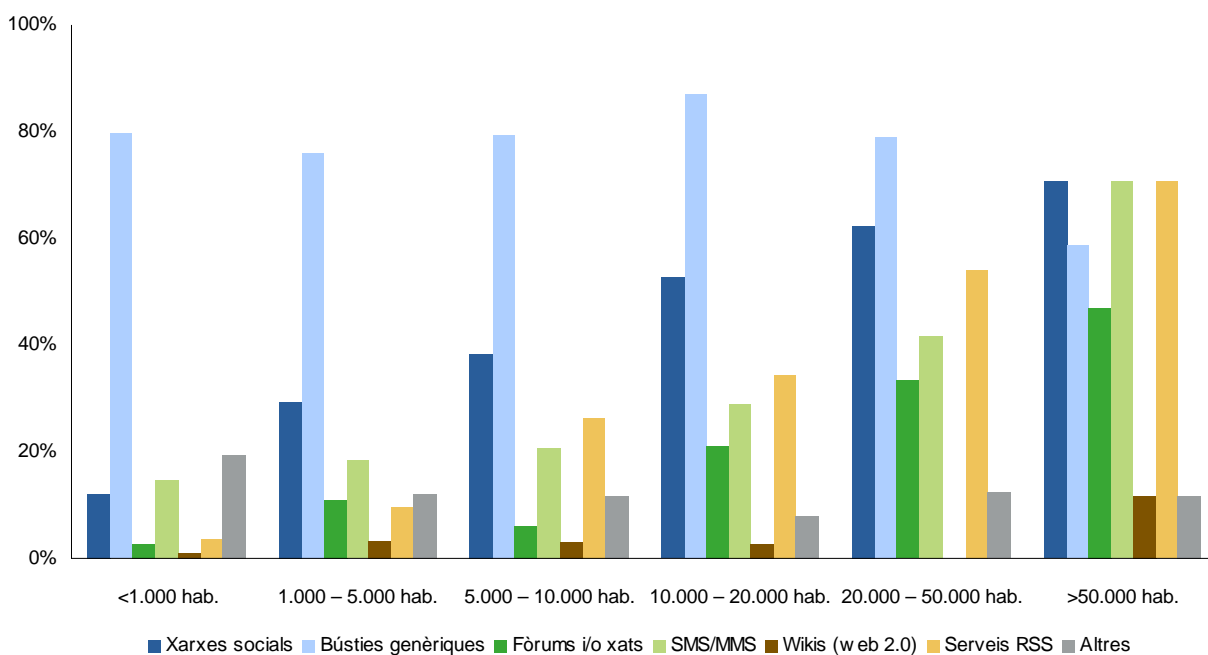


FONT / Departament d'Empresa i Ocupació i Localret

Al següent gràfic s'analitzen, per franges d'habitants, les diferents eines que els ajuntaments posen a disposició de la ciutadania.

Gràfic 41

Eines de comunicació electrònica, per franges de població (2010)



FONT / Departament d'Empresa i Ocupació i Localret

Resposta múltiple

Les bústies genèriques són el mitjà més ofert a tots els municipis, independentment de la seva grandària, mentre que altres línies de comunicació com els WIKIS (web 2.0) s'ofereixen minoritàriament.

Pràcticament tots els serveis tendeixen a ser més populars entre els ajuntaments a mesura que els municipis són més grans. En aquest sentit, cal destacar els serveis RSS que els ajuntaments fan servir per mantenir informada la ciutadania sobre les novetats que es van publicant al web.

Un 14,1% dels ajuntaments que van contestar la pregunta també van fer constar altres línies de participació a banda de les analitzades com per exemple, els blocs, formularis electrònics o butlletins electrònics.

a) Disponibilitat de responsable de participació ciutadana

El desenvolupament de les TIC en l'àmbit públic està donant lloc a noves formes de participació ciutadana. La influència de les noves tecnologies permet anar més enllà, possibilitant una participació electrònica sense límits d'espai ni de temps. Tot i això, la participació presencial segueix sent major que l'electrònica.

Pel que fa a l'existència d'un responsable de participació ciutadana als ajuntaments, s'observen grans diferències entre les respostes dels municipis més petits i la resta. Pel que fa als ajuntaments de més de 50.000 habitants tots els municipis disposen d'un responsable en la temàtica, però a mesura que les poblacions són més petites l'absència d'aquest tipus de personal a l'ajuntament és més evident.

Franges de població	Responsable participació ciutadana
< 1.000 hab.	14,0%
1.000 - 5.000 hab.	35,5%
5.000 - 10.000 hab.	50,0%
10.000 - 20.000 hab.	55,8%
20.000 - 50.000 hab.	78,8%
> 50.000 hab.	100,0%
Mitjana respostes	34,1%

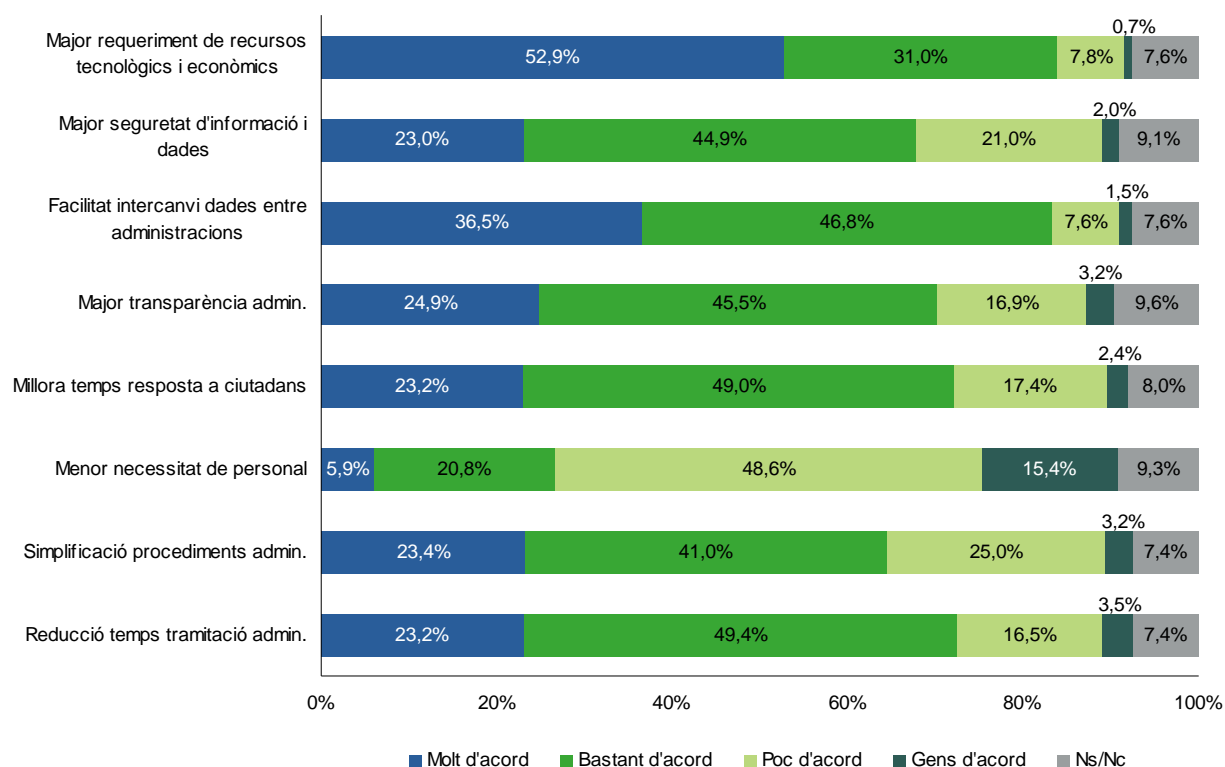
FONT / Departament d'Empresa i Ocupació i Localret

5.9 Adaptació a la LAECSP

Al gràfic següent es poden observar els resultats de la pregunta "De les següents afirmacions relacionades amb l'adaptació a la LAECSP 11/2007, indiqueu en quin grau esteu d'acord (molt, bastant, poc o gens d'acord)".

- Major requeriment de recursos tecnològics i econòmics
- Major seguretat de la informació i les dades a disposició de l'ajuntament
- Facilitat d'intercanvi de dades i informació amb altres administracions
- Major transparència administrativa
- Millora en el temps de resposta dels serveis al ciutadà
- Menor necessitat de personal
- Simplificació dels procediments administratius
- Reducció del temps de tramitació administrativa

Gràfic 42

Adaptació a la LAECSP (2010)

FONT / Departament d'empresa i Ocupació i Localret

Davant l'afirmació "l'adaptació a la LAECSP requereix de més recursos tecnològics i econòmics", poc més de la meitat dels ajuntaments que han respost la pregunta hi estan molt d'acord i 3 de cada 10 hi estan bastant d'acord, en canvi, poc més del 8% es manifesten en desacord.

Pel que fa al nivell de seguretat de la informació i les dades a disposició dels ajuntaments, l'adaptació a la Llei 11/2007 ha suposat una millora per al 45% dels ajuntaments, que es mostren bastant d'acord amb aquesta qüestió.

Una quarta part dels ajuntaments que han respost la pregunta, estan molt d'acord amb l'afirmació "l'adaptació a la LAECSP suposa una major transparència administrativa" i gairebé un altre 50% hi està bastant d'acord. Prop del 17% es mostra en desacord.

Pràcticament la meitat dels ajuntaments que han respost a aquest bloc de preguntes estan bastant d'acord en què l'adaptació a la Llei 11/2007 millora el temps de resposta dels serveis a la ciutadania i també suposa una reducció del temps de tramitació administrativa.

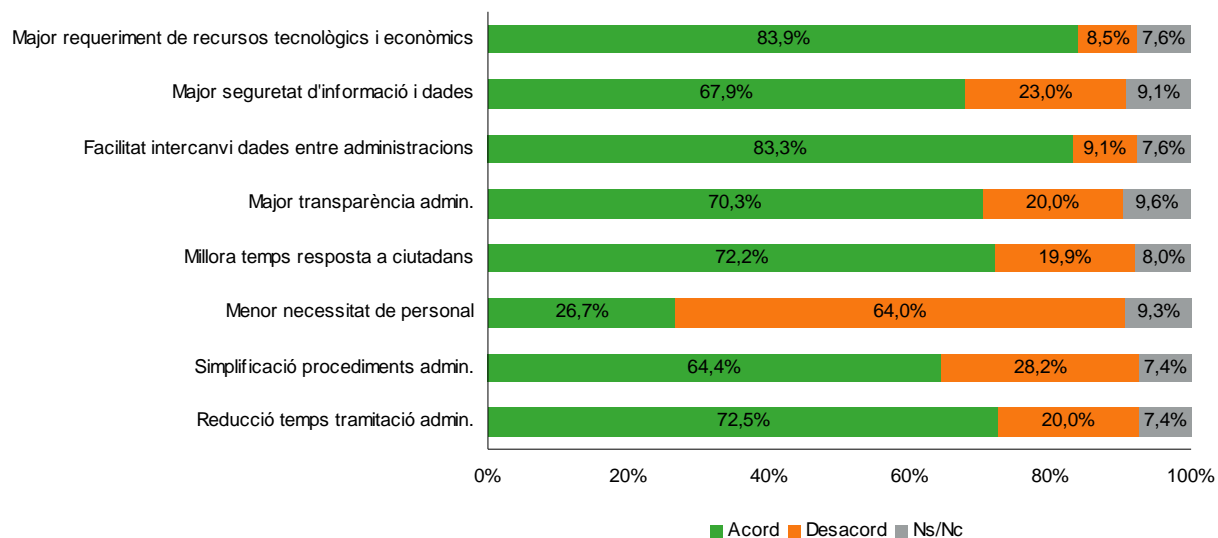
En canvi, si s'observen els ítems amb el quals els ajuntaments es mostren més en desacord s'obtenen els següents resultats:

Una quarta part dels ajuntaments que han contestat la pregunta es mostren poc d'acord davant l'afirmació que la Llei 11/2007 simplifica els procediments administratius.

Destaca, d'altra banda, que gairebé la meitat dels ajuntaments que han respost la pregunta es manifesten poc d'acord i un 15,4% gens d'acord a l'hora d'afirmar que l'adaptació a la LAECSP implica una menor necessitat de personal.

Al gràfic següent s'han agrupat les valoracions positives (bastant i molt d'acord) en color verd i les negatives (poc i gens d'acord) en color taronja. D'aquesta forma s'observa com, en general i per a tots els ítems, la major part dels ajuntaments que han respost estan d'acord amb les afirmacions analitzades. Només es mostren en desacord (64% dels ajuntaments que han respost) davant l'afirmació "l'adaptació a la LAECSP implica una menor necessitat de personal".

Gràfic 43

Adaptació a la LAECSP (2010)

FONT / Departament d'Empresa i Ocupació i Localret