

© Generalitat de Catalunya
Departament d'Empresa i Ocupació
Gabinet Tècnic

c/ Sepúlveda, 148-150
08011 Barcelona
observatoriempresaiocupacio.gencat.cat
Barcelona, maig de 2016

ISSN: 2014-3079
Dipòsit legal: B-24664-2012



Els continguts d'aquesta obra estan subjectes a una llicència de Reconeixement-No comercial-Sense obres derivades 3.0 de Creative commons. Se'n permet la reproducció, distribució i comunicació pública sempre que se'n citi l'autor i no se'n faci un ús comercial. La llicència completa es pot consultar a:
creativecommons.org/licenses/by-nc-nd/3.0/es/legalcode.ca

Índex

1. Presentació	2
2. Resum general dels fluxos entre els diferents estats d'activitat	3
3. Fluxos des de l'ocupació	6
3.1 Permanència en l'ocupació	6
3.2 Sortides de l'ocupació	9
4. Fluxos des de l'atur	13
4.1 Permanència en situació d'atur	13
4.2 Sortides de l'atur	16
5. Fluxos des de la inactivitat	20
5.1 Permanència en la inactivitat	20
5.2 Sortides de la inactivitat	22
6. Annex metodològic	27
6.1 Introducció i objectius	27
6.2 Definicions i variables de tabulació	28
6.3 Metodologia i processos	30
6.4 Dificultats i limitacions metodològiques	32

1. Presentació

1. Per tal de poder interpretar millor el funcionament del mercat laboral és necessari millorar la informació i el coneixement disponible. Cal, doncs, avançar en els diagnòstics i fer un seguiment més acurat de la seva evolució.

La inactivitat, l'ocupació i l'atur són situacions a les que es troben vinculades les persones i les variables que mesuren aquestes situacions són variables estoc. La diferència entre els valors d'aquestes variables en dos moments del temps ens permet conèixer la seva variació neta.

Però, tot i ser de gran interès disposar d'aquesta informació, per sí sola no ens revela la dinàmica que ha conduït a una determinada situació, i que la caracteritza. Per això és necessari conèixer els fluxos que hi han intervingut. És a dir, conèixer els fluxos que aplicats a una situació inicial donen com a resultat una situació final. Podem tenir, per exemple, el mateix nombre de persones aturades entre dos moments del temps. Però és molt diferent arribar a aquesta situació final com a conseqüència d'una absència de fluxos d'entrada i sortida de l'atur, que com a conseqüència d'elevats fluxos d'entrada i sortida, d'igual magnitud. En el primer cas, tindriem un atur crònic, mentre que en el segon cas, la taxa de renovació de l'atur seria alta i, per tant, el temps esperat d'estada a l'atur seria baix. I aquestes dues situacions requereixen de polítiques actives diferents.

2. L'Enquesta de població activa (EPA) és una operació estadística de caràcter continu que realitza l'INE, amb periodicitat trimestral, per a tot el territori espanyol, sobre una mostra de llars seleccionades aleatòriament, de la qual l'Idescat n'amplia trimestralment els resultats per a Catalunya. Aquesta enquesta dona informació de la població en relació amb l'activitat econòmica segons variables de classificació diverses, tant de caràcter sociodemogràfic com relacionades amb l'ocupació i el mercat de treball.

Una de les característiques metodològiques bàsiques de l'EPA és que la mostra total de llars és renovada en una sisena part cada trimestre, de manera que cinc sisenes parts de mostra teòrica es mantenen entre dos trimestres consecutius. I és així que es pot seguir l'evolució laboral d'un individu durant un màxim de sis trimestres, que és el període d'observació de cada llar seleccionada.

3. És sobre aquesta base que es construeix l'estadística de fluxos del mercat de treball objecte d'aquest butlletí, de periodicitat trimestral. És a dir, a partir de l'observació de com evoluciona, d'un trimestre al següent, la relació amb el mercat de treball (ocupació, atur i inactivitat) dels individus que formen part de la mostra comuna a dos trimestres consecutius.

Els resultats obtinguts haurien d'ajudar a explicar, per exemple, si hi ha persones treballadores per a les quals és més fàcil perdre la feina, si hi ha col·lectius que els costa trobar una ocupació un cop estan a l'atur, o si hi ha grups que entren i surten amb freqüència del mercat de treball. Les polítiques a aplicar poden ser molt diferents segons la dinàmica generadora de la situació que s'hagi de corregir.

2. Resum general dels fluxos entre els diferents estats d'activitat

En el primer trimestre de 2016, les dades de l'Enquesta de població activa (dades estoc) mostren un increment intertrimestral de l'activitat (17.100 actius més) i l'ocupació (25.700 ocupats més), i un descens de l'atur (8.600 aturats menys).

L'increment de l'activitat trenca amb la tendència dels últims tres anys, en els quals s'havien produït descensos de població activa en el primer trimestre de l'any. L'ocupació i l'atur registren els millors resultats en un primer trimestre des de l'any 2005.

Aquesta evolució intertrimestral del mercat de treball és producte dels moviments registrats en dos trimestres consecutius entre les diferents situacions laborals en què es poden trobar els individus. Així, entre un trimestre i el següent, una persona pot:

1. Continuar ocupada (permanència en l'ocupació).
2. Passar de l'ocupació a l'atur.
3. Passar de l'ocupació a la inactivitat.
4. Continuar aturada (permanència en l'atur).
5. Passar de l'atur a l'ocupació.
6. Passar de l'atur a la inactivitat.
7. Continuar inactiva (permanència en la inactivitat).
8. Passar de la inactivitat a l'ocupació.
9. Passar de la inactivitat a l'atur.

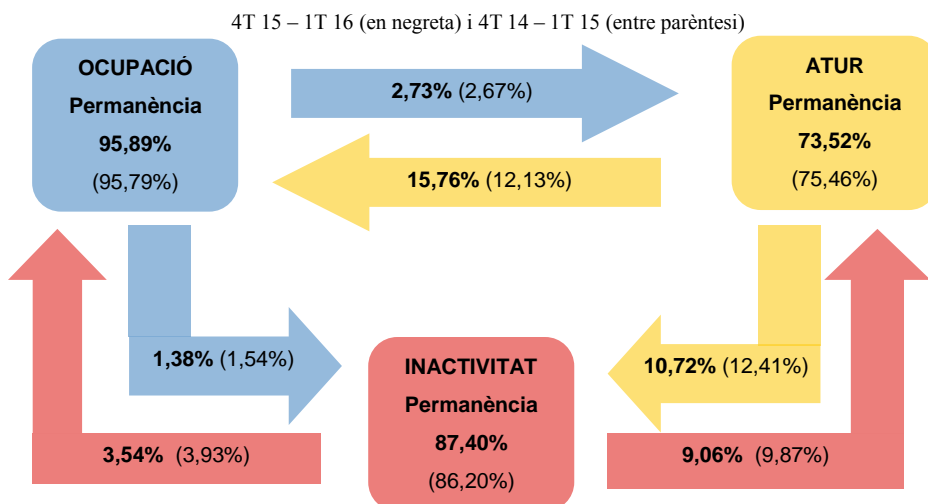
Aquesta informació, que s'obté a partir del fitxer de fluxos de l'EPA elaborat per l'INE, complementa l'anàlisi de les dades estoc de l'EPA. L'objecte d'aquest butlletí és l'estudi d'aquestes nou situacions.

La figura 1, que il·lustra els moviments entre les diferents situacions, compara els fluxos entre el quart trimestre de 2015 i el primer trimestre de 2016, amb els moviments que es van produir un anys abans (entre el quart trimestre de 2014 i el primer trimestre de 2015).

Figura 1

Catalunya – Mobilitat en relació amb l'activitat

1r trim. 2016



La permanència en l'ocupació s'eleva lleugerament pel descens del flux cap a la inactivitat.

Destacable augment del trànsit de l'atur a l'ocupació i descens de la permanència en l'atur.

Les sortides de la inactivitat es redueixen i augmenta la permanència en aquesta situació.

Les dades mostren que la permanència en l'ocupació ha augmentat moderadament (del 95,79% al 95,89%), increment que s'explica per un menor pas cap a la inactivitat (de l'1,54% a l'1,38%), atès que el flux cap a l'atur ha augmentat lleument (del 2,67% al 2,73%).

Així mateix, s'ha produït un important descens de la permanència en l'atur (del 75,46% al 73,52%), perquè ha augmentat la proporció d'aturats que han trobat feina durant el trimestre (del 12,13% al 15,76%).

D'altra banda, els fluxos des de la inactivitat s'han reduït, fet que ha donat com a resultat un augment de la permanència en aquesta situació (del 86,20% al 87,40%). Sobretot ha disminuït el trànsit de la inactivitat a l'atur: la proporció de persones que s'han activat s'ha reduït del 9,87% al 9,06%.

En resum, durant el trimestre els fluxos entre ocupació i atur han augmentat respecte d'un any abans, és a dir, ha estat un trimestre de més mobilitat en el mercat laboral que el primer de 2015. Així mateix, destacar que el flux de persones que s'han incorporat al mercat de treball procedents de la inactivitat ha estat menor.

A continuació es farà una anàlisi més en detall de tots aquests fluxos en el mercat de treball, especificant quins han estat els col·lectius que han experimentat les variacions més importants.

El 95,89% dels ocupats en el quart trimestre de 2015 s'ha mantingut ocupat en el primer trimestre de 2016, el valor més elevat de la sèrie històrica en un primer trimestre i, per tant, la permanència en l'ocupació se situa en nivells molt elevats.

Per col·lectius:

- Per característiques personals, en general, la permanència en l'ocupació s'ha mantingut força estable. Sobretot s'ha incrementat la permanència en l'ocupació dels estrangers (del 93,32% al 94,74%), principalment per un descens del trànsit cap a l'atur (del 5% al 4,06%), i entre els que tenen educació secundària de segona etapa (del 95,36% al 96,43%). D'altra banda, la permanència s'ha reduït sobretot entre els joves de 16 a 29 anys, l'únic col·lectiu que registra un valor inferior al 90%; aquest descens s'explica per un augment del trànsit cap a l'atur (del 5,88% al 7,18%).
- Quant a la situació laboral, ha augmentat la permanència en l'ocupació sobretot en l'agricultura i en la indústria, mentre que s'ha reduït en la construcció. Destaca també el creixement entre els assalariats temporals (del 84,62% al 87,18%) i dels que porten menys d'un any en l'empresa (del 84,34% al 86,29%).

La permanència en l'atur s'ha reduït prop de 2 punts en comparació amb un any abans (del 75,46% al 73,52%). Aquest descens s'explica íntegrament per un increment del pas cap a l'ocupació (del 12,13% al 15,76%), ja que s'ha reduït el flux cap a la inactivitat (del 12,41% al 10,72%).

Analitzant la sèrie històrica, la permanència en l'atur és va elevar arran de la crisi, assolint un valor de màxim del 78,38% en el primer trimestre de 2013, mentre que amb anterioritat a 2008 es registraven valors inferiors al 50%. Aquesta evolució respon sobretot a un descens de les sortides de l'atur cap a l'ocupació.

Per col·lectius:

- Per sexe, el descens de la permanència en l'atur ha beneficiat els homes (ha baixat del 77,02% al 73,85%), gràcies a l'increment del trànsit cap a l'ocupació (del 12,95% al 16,96%). En les dones, la permanència en l'atur s'ha reduït lleugerament, tot i que també ha augmentat el flux cap a l'ocupació, el pas cap a la inactivitat s'ha reduït més en aquest cas.
- Per edat, la permanència en l'atur s'ha reduït entre els joves de 16 a 29 anys (del 74,82% al 71,60%) i entre els que tenen 45 a 64 anys (del 78,25% al 74,94%); en tots dos casos el descens s'explica per l'augment del pas cap a l'ocupació.
- La permanència en l'atur ha registrat un fort increment entre les persones que tenen un nivell de formació fins a primària (del 73,11% al 81,67%). Per contra, s'ha reduït de forma pronunciada entre les que tenen un nivell de formació superior (del 75,33% al 67,62%).
- Per nacionalitat, la permanència en l'atur ha disminuït entre les persones de nacionalitat espanyola (del 74,99% al 72,11%), mentre que ha augmentat en les de nacionalitat estrangera (del 76,81% al 77,67%).
- Considerant variables de tipus laboral, la permanència en l'atur sobretot s'ha reduït en les persones que no han treballat mai, en les que estan inscrites com a demandants d'ocupació i les que no reben cap tipus de prestació per desocupació.

El comportament de la permanència en la inactivitat ha estat força estable en el temps, situant-se en valors propers al 85%, tant en els anys previs a la crisi com posteriorment. Des del segon trimestre de 2015 la permanència en la inactivitat no ha deixat d'augmentar i en el primer trimestre de 2016 ha tornat a enregistrar un valor màxim de la sèrie històrica (87,40%).

Tot i que s'observa una disminució de la permanència en l'atur i del pas de l'atur a la inactivitat i un augment de la permanència en la inactivitat, cal tenir present que el llindar entre atur i inactivitat és molt tènue, existint una gran mobilitat entre dues situacions.

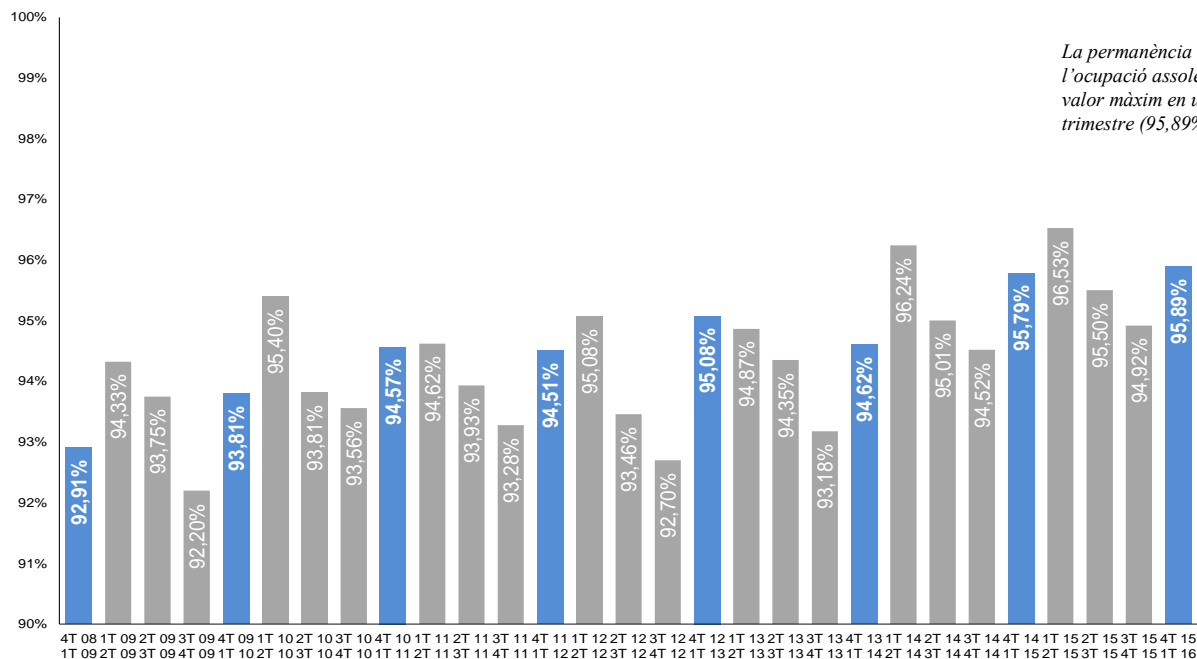
3. Fluxos des de l'ocupació

3.1 Permanència en l'ocupació

Gràfic 1

Catalunya – Permanència en l'ocupació

1r trim. 2009 – 1r trim. 2016



La permanència en l'ocupació assolix el seu valor màxim en un primer trimestre (96,24%).

Font: Observatori d'Empresa i Ocupació a partir del fitxer de fluxos de l'Enquesta de població activa de l'INE

a) Permanència en l'ocupació per característiques de tipus personal

Taula 1

Catalunya – Permanència en l'ocupació per característiques de tipus personal

1r trim. 2016

	Període		
	Actual	Anterior	Fa 1 any
	4T 15 1T 16	3T 15 4T 15	4T 14 1T 15
Total	95,89%	94,92%	95,79%
Per sexe			
Homes	95,98%	94,98%	95,78%
Dones	95,79%	94,85%	95,80%
Per edat			
De 16 a 29 anys	89,14%	88,43%	90,41%
De 30 a 44 anys	96,93%	95,83%	96,50%
De 45 a 64 anys	96,93%	96,20%	96,72%
Per nivell formatiu			
Fins a primària	93,12%	92,72%	93,92%
Secundària 1a etapa	93,97%	93,55%	94,37%
Secundària 2a etapa	96,43%	94,06%	95,36%
Superior	97,12%	96,51%	97,15%
Per nacionalitat			
Nacionals	96,04%	95,25%	96,08%
Estrangers/eres	94,74%	92,31%	93,32%

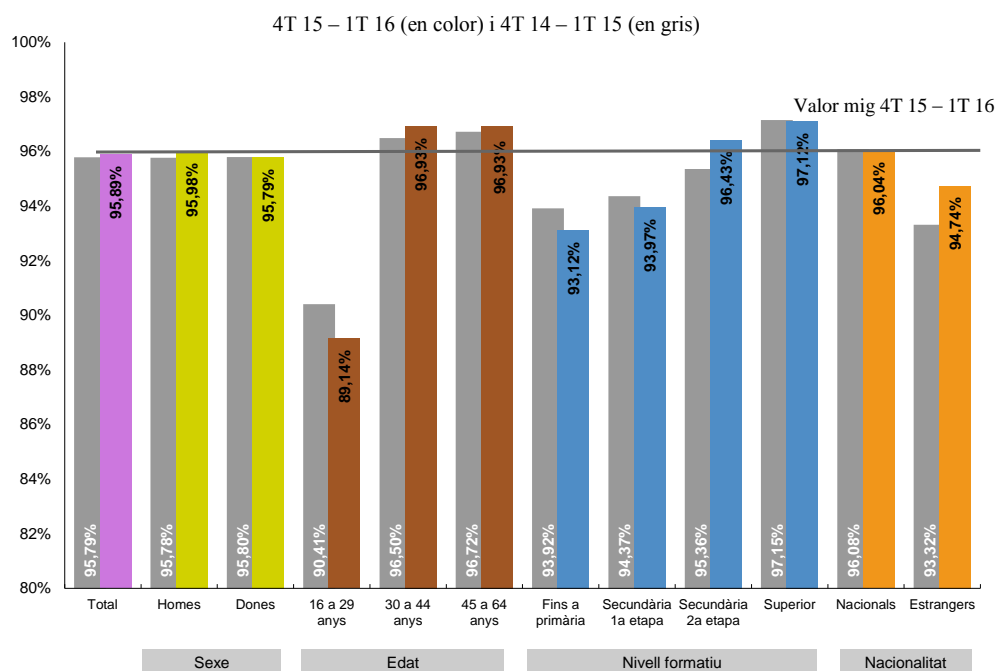
El col·lectiu amb una major permanència en l'ocupació són les persones amb un nivell de formació superior (97,12%) i el que té una menor permanència, els joves de 16 a 29 anys (89,14%).

Font: Observatori d'Empresa i Ocupació a partir del fitxer de fluxos de l'Enquesta de població activa de l'INE

Gràfic 2

Catalunya – Permanència en l'ocupació per característiques de tipus personal

1r trim. 2016



Respecte d'un any abans, sobretot augmenta la permanència en l'ocupació dels estrangers; per contra, es redueix amb més força entre els menors de 30 anys.

Font: Observatori d'Empresa i Ocupació a partir del fitxer de fluxos de l'Enquesta de població activa de l'INE

b) Permanència en l'ocupació per característiques de tipus laboral

Taula 2

Catalunya – Permanència en l'ocupació per característiques de tipus laboral

1r trim. 2016

	Període		
	Actual	Anterior	Fa 1 any
	4T 15 1T 16	3T 15 4T 15	4T 14 1T 15
Total	95,89%	94,92%	95,79%
Per sector d'activitat			
Agricultura	93,99%	97,13%	91,98%
Indústria	97,23%	97,26%	96,54%
Construcció	92,01%	95,25%	94,13%
Serveis	95,88%	94,25%	95,82%
Per nivell de qualificació de l'ocupació			
Elemental	94,42%	92,34%	94,08%
Intermedi	95,95%	96,34%	95,88%
Elevat	97,58%	97,21%	97,80%
Per tipus de jornada			
Completa	96,65%	95,62%	96,49%
Parcial	91,32%	90,41%	91,46%
Per temps a l'empresa			
Menys d'un any	86,29%	81,38%	84,34%
D'un a menys de dos	94,20%	94,69%	96,11%
De dos anys a menys de sis	96,88%	97,34%	96,97%
Sis anys i més	98,27%	97,96%	98,15%
Per situació professional			
Treballadors/ores per compte p	97,07%	98,11%	98,15%
Assalariats/ades sector públic	97,70%	97,57%	98,13%
Assalariats/ades sector privat	95,29%	93,67%	94,79%
Per tipus de contracte (assalariats)			
Indefinit	97,76%	97,45%	97,57%
Temporal	87,18%	81,18%	84,62%

La permanència en l'ocupació augmenta amb el nivell de qualificació de l'ocupació i també amb el temps que la persona porta a l'empresa.

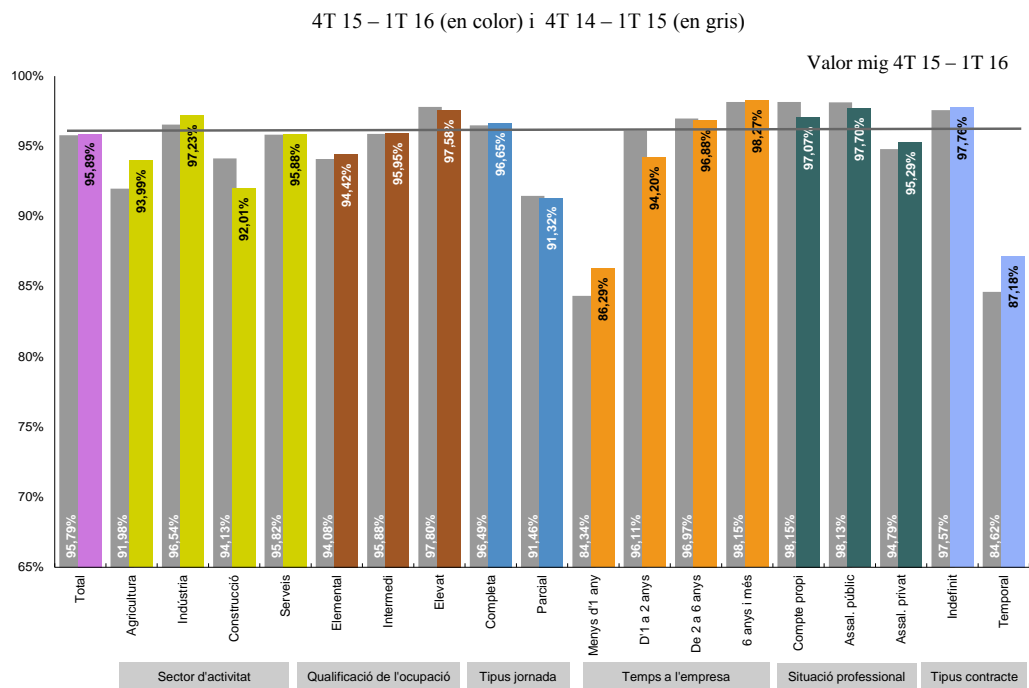
Sectorialment, és més elevada en la indústria i per tipus de contracte, entre els assalariats que treballen a temps indefinit.

Font: Observatori d'Empresa i Ocupació a partir del fitxer de fluxos de l'Enquesta de població activa de l'INE

Gràfic 3

Catalunya – Permanència en l'ocupació per característiques de tipus laboral

1r trim. 2016



Destaca l'increment de la permanència en l'ocupació dels que porten menys d'un any a l'empresa, els assalariats que treballen amb contracte temporal, i en el sector agrícola.

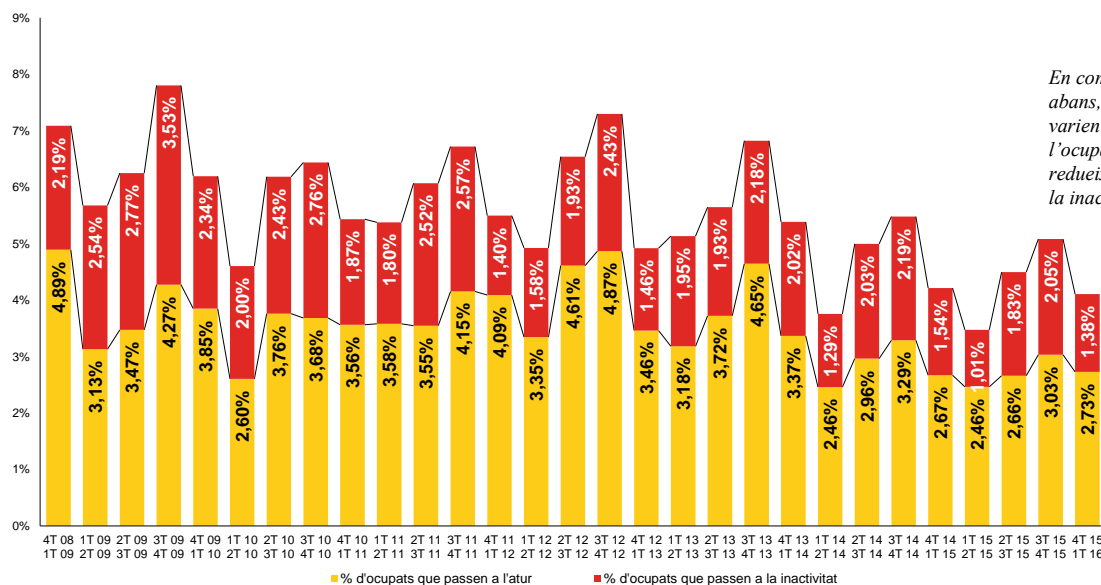
Font: Observatori d'Empresa i Ocupació a partir del fitxer de fluxos de l'Enquesta de població activa de l'INE

3.2 Sortides de l'ocupació

Gràfic 4

Catalunya – Sortides des de l'ocupació a l'atur i la inactivitat

1r trim. 2009 – 1r trim. 2016



En comparació amb un any abans, pràcticament no varien les sortides de l'ocupació cap a l'atur i es redueixen les sortides cap a la inactivitat.

Font: Observatori d'Empresa i Ocupació a partir del fitxer de fluxos de l'Enquesta de població activa de l'INE

a) Sortides de l'ocupació per característiques de tipus personal

Taula 3

Catalunya – Sortides des de l'ocupació a l'atur i la inactivitat per característiques de tipus personal

1r trim. 2016

	Trànsits de l'ocupació a l'atur			Trànsits de l'ocupació a la inactivitat		
	Període			Període		
	Actual	Anterior	Fa 1 any	Actual	Anterior	Fa 1 any
	4T 15 1T 16	3T 15 4T 15	4T 14 1T 15	4T 15 1T 16	3T 15 4T 15	4T 14 1T 15
Total	2,73%	3,03%	2,67%	1,38%	2,05%	1,54%
Per sexe						
Homes	3,05%	3,10%	2,75%	0,97%	1,92%	1,47%
Dones	2,36%	2,95%	2,58%	1,85%	2,20%	1,62%
Per edat						
De 16 a 29 anys	7,18%	5,27%	5,88%	3,67%	6,29%	3,71%
De 30 a 44 anys	2,51%	3,25%	2,55%	0,56%	0,93%	0,95%
De 45 a 64 anys	1,55%	2,02%	1,78%	1,52%	1,78%	1,49%
Per nivell formatiu						
Fins a primària	4,67%	3,76%	4,86%	2,20%	3,52%	1,22%
Secundària 1a etapa	4,01%	4,74%	3,85%	2,02%	1,71%	1,78%
Secundària 2a etapa	2,40%	2,46%	3,08%	1,17%	3,48%	1,56%
Superior	1,88%	2,21%	1,40%	1,00%	1,28%	1,45%
Per nacionalitat						
Nacionals	2,56%	2,78%	2,39%	1,40%	1,97%	1,52%
Estrangers/eres	4,06%	5,03%	5,00%	1,20%	2,66%	1,69%

Les dades en color taronja poden estar afectades per errors mostrals elevats

El percentatge de sortides cap a l'atur és més elevat entre els joves menors de 30 anys, els ocupats amb un nivell de formació fins a primària i els estrangers.

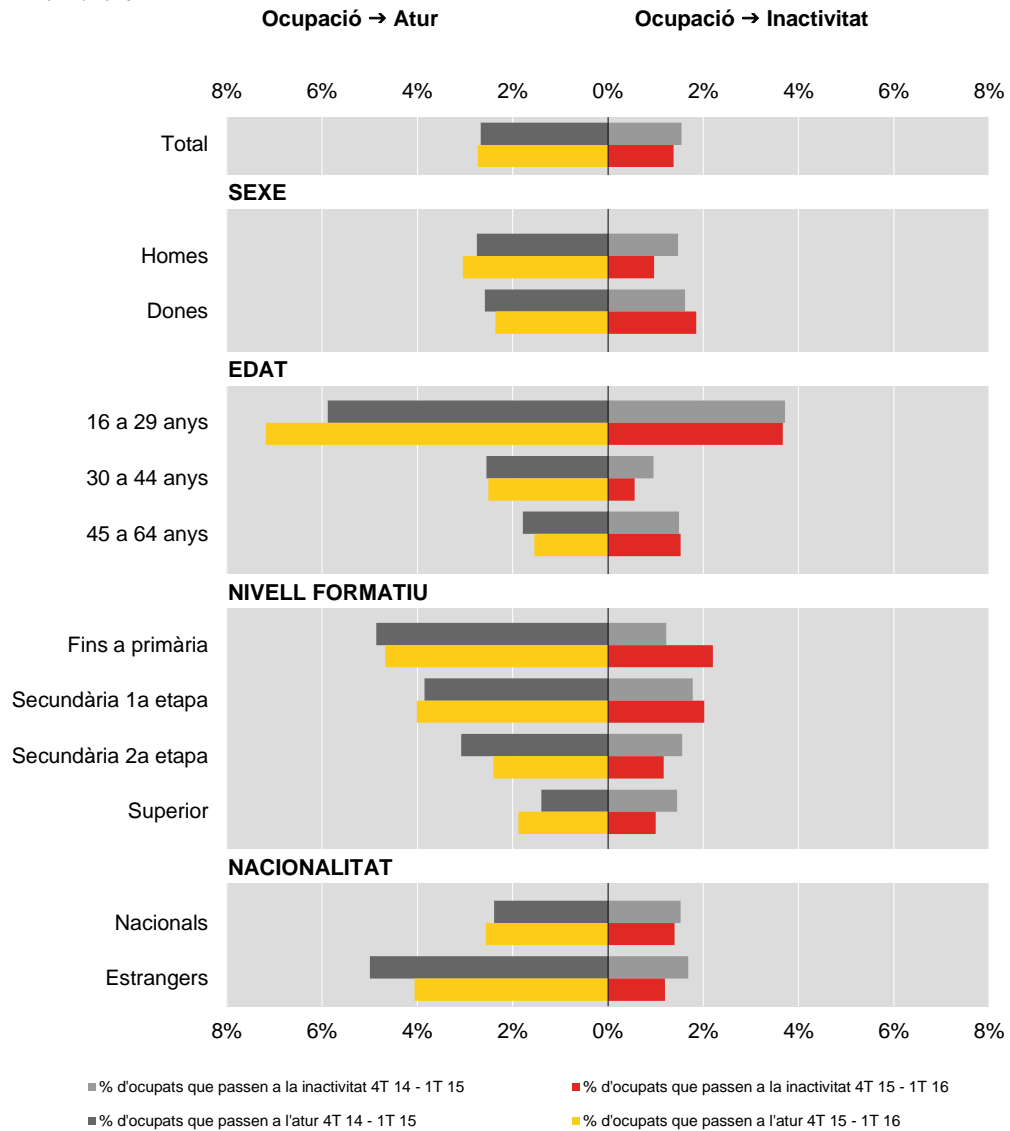
Els joves tenen el major trànsit de l'ocupació cap a la inactivitat.

Font: Observatori d'Empresa i Ocupació a partir del fitxer de fluxos de l'Enquesta de població activa de l'INE

Gràfic 5

Catalunya – Sortides des de l’ocupació a l’atur i la inactivitat per característiques de tipus personal

1r trim. 2016



Augmenta el pas de l'ocupació a l'atur sobretot entre els que tenen entre 16 i 29 anys,

El pas a la inactivitat no registra canvis significatius.

Font: Observatori d'Empresa i Ocupació a partir del fitxer de fluxos de l'Enquesta de població activa de l'INE

b) Sortides de l'ocupació per característiques de tipus laboral

Taula 4

Catalunya – Sortides des de l'ocupació a l'atur i la inactivitat per característiques de tipus laboral

1r trim. 2016

	Trànsits de l'ocupació a l'atur			Trànsits de l'ocupació a la inactivitat		
	Període			Període		
	Actual	Anterior	Fa 1 any	Actual	Anterior	Fa 1 any
	4T 15 1T 16	3T 15 4T 15	4T 14 1T 15	4T 15 1T 16	3T 15 4T 15	4T 14 1T 15
Total	2,73%	3,03%	2,67%	1,38%	2,05%	1,54%
Per sector d'activitat						
Agricultura	4,45%	2,35%	8,02%	1,55%	0,53%	0,00%
Indústria	1,61%	1,29%	2,46%	1,16%	1,45%	0,99%
Construcció	7,55%	4,02%	4,54%	0,44%	0,73%	1,33%
Serveis	2,62%	3,41%	2,44%	1,50%	2,33%	1,73%
Per nivell de qualificació de l'ocupació						
Elemental	3,75%	4,65%	4,04%	1,82%	3,01%	1,88%
Intermedi	2,86%	2,52%	2,67%	1,19%	1,14%	1,45%
Elevat	1,43%	1,30%	1,00%	1,00%	1,48%	1,20%
Per tipus de jornada						
Completa	2,22%	2,59%	2,16%	1,14%	1,79%	1,35%
Parcial	5,82%	5,90%	5,84%	2,85%	3,69%	2,71%
Per temps a l'empresa						
Menys d'un any	10,97%	12,64%	11,81%	2,75%	5,97%	3,85%
D'un a menys de dos	4,15%	3,48%	2,97%	1,65%	1,83%	0,92%
De dos anys a menys de sis	1,80%	2,22%	1,52%	1,33%	0,43%	1,51%
Sis anys i més	0,73%	0,55%	0,80%	1,01%	1,49%	1,05%
Per situació professional						
Treballadors/ores per compte propi	1,51%	1,22%	0,78%	1,42%	0,67%	1,07%
Assalariats/ades sector públic	0,75%	0,83%	0,84%	1,55%	1,59%	1,03%
Assalariats/ades sector privat	3,40%	3,87%	3,46%	1,30%	2,46%	1,75%
Per tipus de contracte (assalariats)						
Indefinit	1,34%	1,14%	1,26%	0,90%	1,40%	1,17%
Temporal	9,67%	12,70%	11,53%	3,15%	6,13%	3,86%

Les dades en color taronja poden estar afectades per errors mostrals elevats

El pas de l'ocupació cap a l'atur ha estat més elevat en els treballadors que porten menys d'un any a l'empresa, els que tenen contracte temporal i, per sector, els que treballen a la construcció.

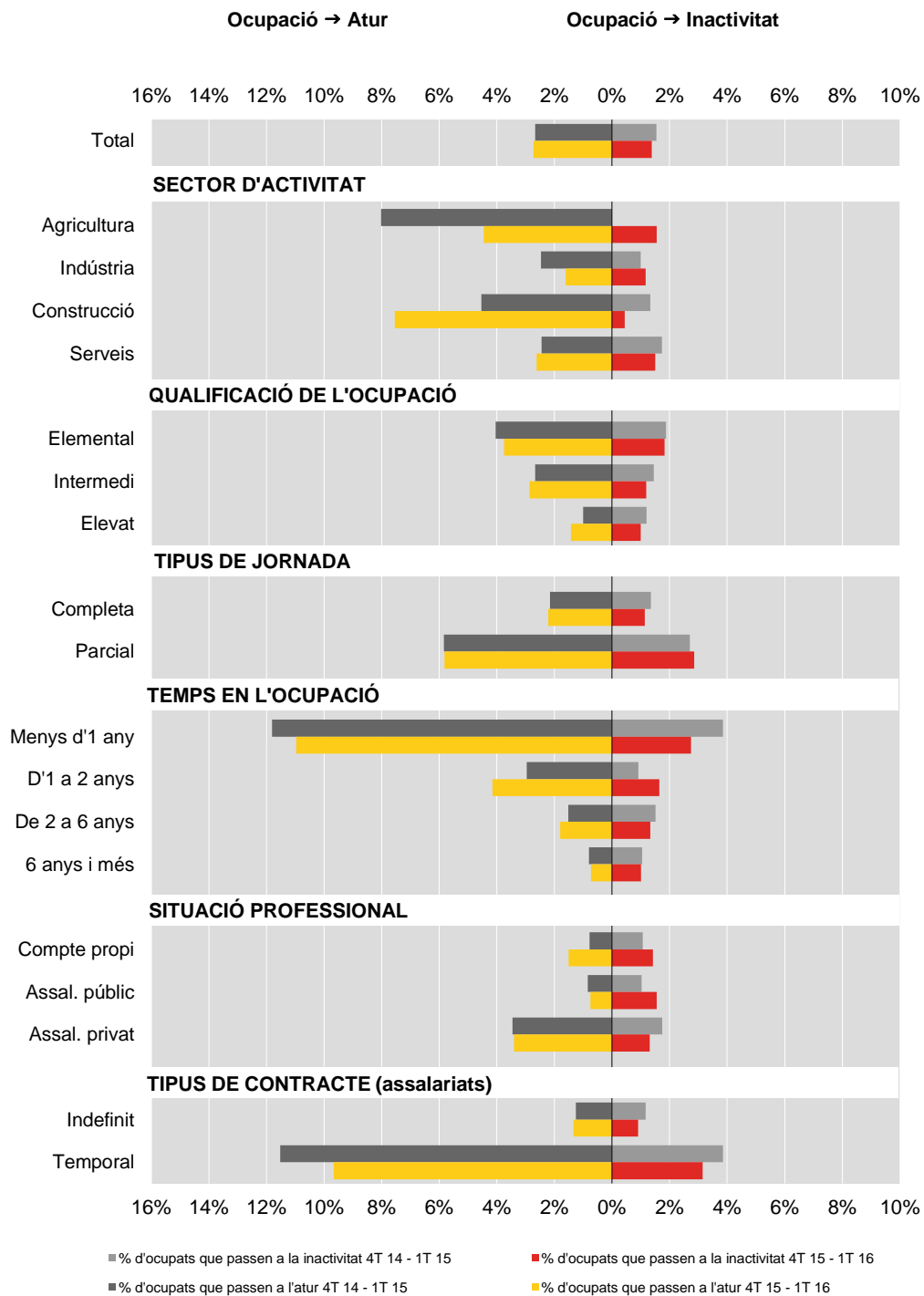
El trànsit cap a la inactivitat ha estat major en els treballadors temporals, els que treballen a temps parcial i els que porten menys d'un any a l'empresa.

Font: Observatori d'Empresa i Ocupació a partir del fitxer de fluxos de l'Enquesta de població activa de l'INE

Gràfic 6

Catalunya – Sortides des de l'ocupació a l'atur i la inactivitat per característiques de tipus laboral

1r trim. 2016



Font: Observatori d'Empresa i Ocupació a partir del fitxer de fluxos de l'Enquesta de població activa de l'INE

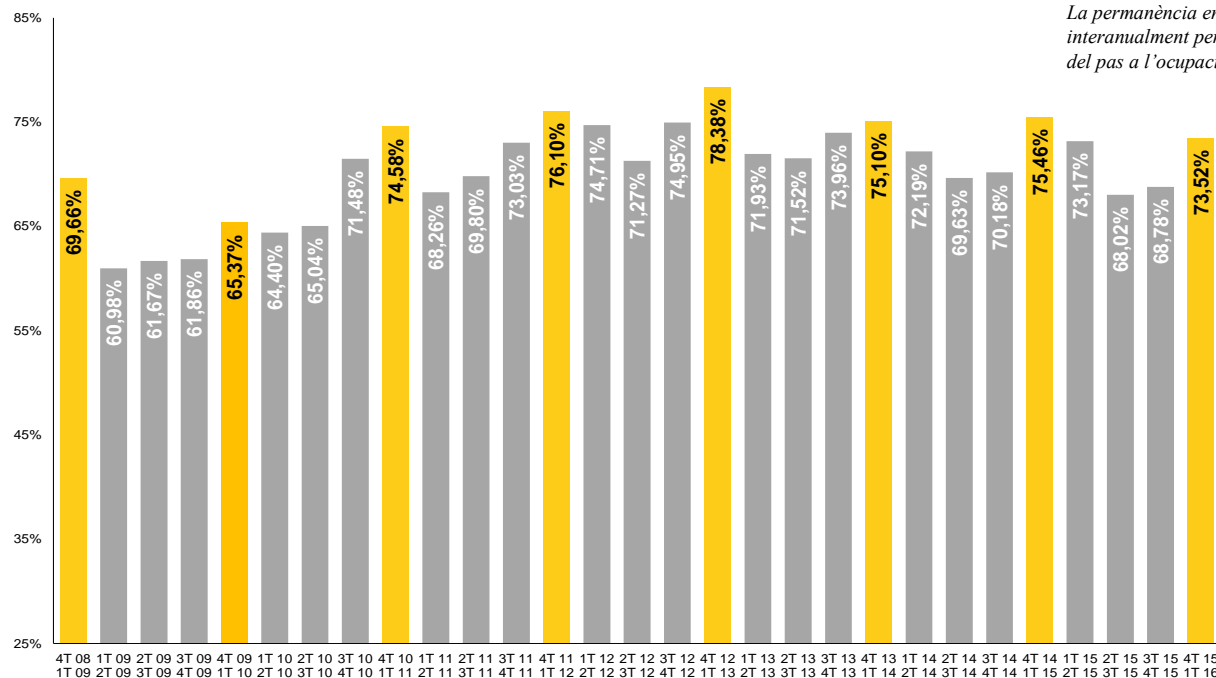
4. Fluxos des de l'atur

4.1 Permanència en situació d'atur

Gràfic 7

Catalunya – Permanència en l'atur

1r trim. 2009– 1r trim. 2016



La permanència en l'atur cau interanualment per l'augment del pas a l'ocupació.

Font: Observatori d'Empresa i Ocupació a partir del fitxer de fluxos de l'Enquesta de població activa de l'INE

a) Permanència en situació d'atur per característiques de tipus personal

Taula 5

Catalunya – Permanència en situació d'atur per característiques de tipus personal

1r trim. 2016

	Període		
	Actual	Anterior	Fa 1 any
	4T 15 1T 16	3T 15 4T 15	4T 14 1T 15
Total	73,52%	68,78%	75,46%
Per sexe			
Homes	73,85%	69,97%	77,02%
Dones	73,19%	67,68%	73,72%
Per edat			
De 16 a 29 anys	71,60%	58,92%	74,82%
De 30 a 44 anys	73,33%	71,40%	73,20%
De 45 a 64 anys	74,94%	74,02%	78,25%
Per nivell formatiu			
Fins a primària	81,67%	79,10%	73,11%
Secundària 1a etapa	74,67%	70,08%	76,13%
Secundària 2a etapa	72,16%	63,59%	76,26%
Superior	67,62%	64,78%	75,33%
Per nacionalitat			
Nacionals	72,11%	67,05%	74,99%
Estrangers/eres	77,67%	74,42%	76,81%

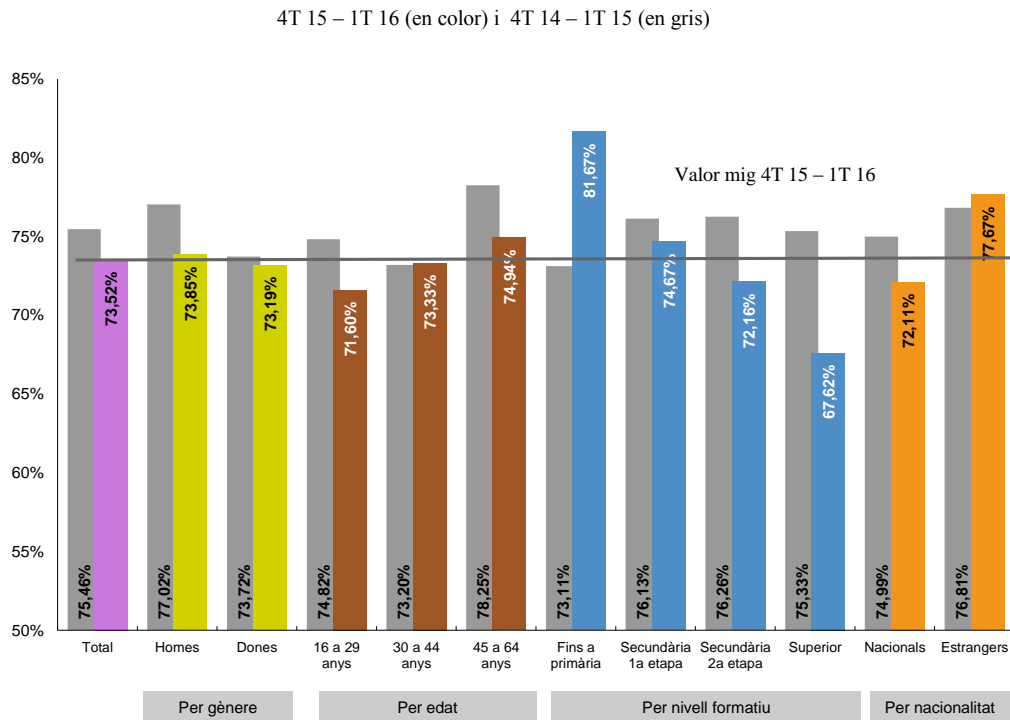
La permanència en l'atur és més elevada entre les persones amb un nivell de formació fins a primària i els estrangers.

Font: Observatori d'Empresa i Ocupació a partir del fitxer de fluxos de l'Enquesta de població activa de l'INE

Gràfic 8

Catalunya – Permanència en situació d'atur per característiques de tipus personal

1r trim. 2016



En termes generals, s'ha reduït la permanència en l'atur en els diferents col·lectius, tret dels estrangers i sobretot de les persones amb nivell de formació fins a primària (de 73,11% a 81,67%).

El col·lectiu que registra el major descens de la permanència en l'atur són les persones amb estudis superiors.

Font: Observatori d'Empresa i Ocupació a partir del fitxer de fluxos de l'Enquesta de població activa de l'INE

b) Permanència en situació d'atur per característiques de tipus laboral

Taula 6

Catalunya – Permanència en situació d'atur per característiques de tipus laboral

1r trim. 2016

	Període		
	Actual	Anterior	Fa 1 any
	4T 15 1T 16	3T 15 4T 15	4T 14 1T 15
Total	73,52%	68,78%	75,46%
Segons temps sense feina			
<=1 any sense feina	65,39%	65,12%	66,15%
>1 any sense feina	79,98%	73,63%	81,05%
No han treballat	68,71%	59,20%	73,78%
Segons inscripció com a demandant			
Estan inscrits/es	75,62%	72,18%	77,48%
No estan inscrits/es	68,11%	58,80%	68,68%
Segons si reben prestació o subsidi			
Reben prestació	76,87%	73,60%	72,20%
No reben prestació	72,59%	67,09%	77,10%

Font: Observatori d'Empresa i Ocupació a partir del fitxer de fluxos de l'Enquesta de població activa de l'INE

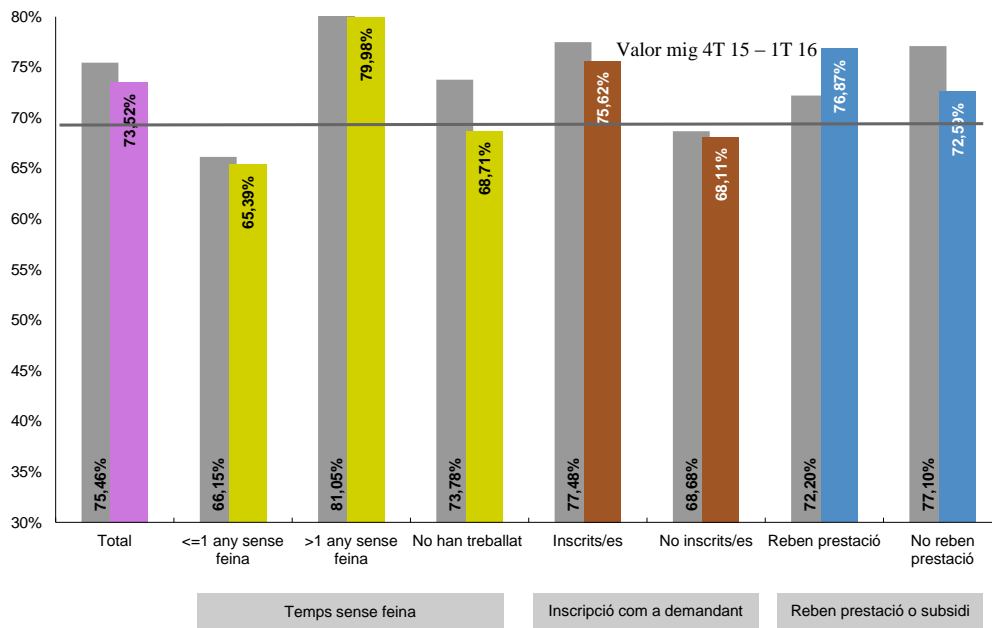
La permanència en l'atur és més elevada entre els que porten més d'un any sense feina, els que reben prestació i els que estan inscrits com a demandants d'ocupació.

Gràfic 9

Catalunya – Permanència en situació d'atur per característiques de tipus laboral

1r trim. 2016

4T 15 – 1T 16 (en color) i 4T 14 – 1T 15 (en gris)



Important descens en la permanència en l'atur dels que no han treballat mai.

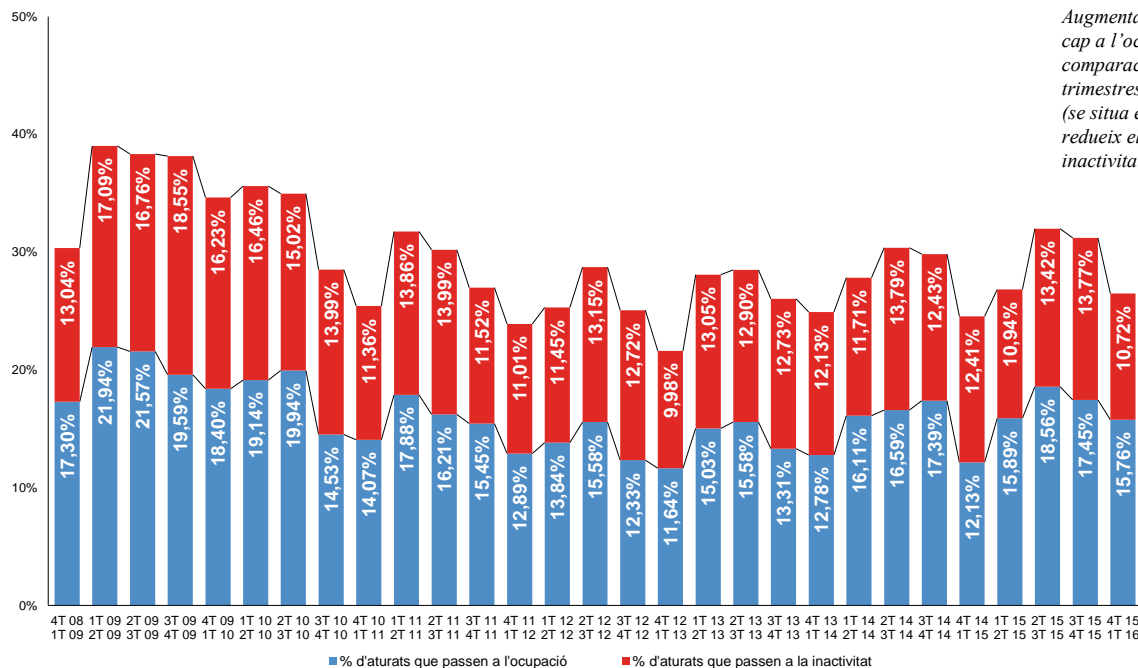
Font: Observatori d'Empresa i Ocupació a partir del fitxer de fluxos de l'Enquesta de població activa de l'INE

4.2 Sortides de l'atur

Gràfic 10

Catalunya – Sortides des de l'atur a l'ocupació i la inactivitat

1r trim. 2009– 1r trim. 2016



Augmenta el trànsit de l'atur cap a l'ocupació en comparació amb els primers trimestres dels últims anys (se situa en el 15,76%) i es redueix el flux cap a la inactivitat (10,72%).

Font: Observatori d'Empresa i Ocupació a partir del fitxer de fluxos de l'Enquesta de població activa de l'INE

a) Sortides de l'atur per característiques de tipus personal

Taula 7

Catalunya – Sortides des de l'atur a l'ocupació i la inactivitat per característiques de tipus personal

1r trim. 2016

	Trànsits de l'atur a l'ocupació			Trànsits de l'atur a la inactivitat		
	Període			Període		
	Actual	Anterior	Fa 1 any	Actual	Anterior	Fa 1 any
	4T 15 1T 16	3T 15 4T 15	4T 14 1T 15	4T 15 1T 16	3T 15 4T 15	4T 14 1T 15
Total	15,76%	17,45%	12,13%	10,72%	13,77%	12,41%
Per sexe						
Homes	16,96%	20,20%	12,95%	9,19%	9,84%	10,03%
Dones	14,61%	14,88%	11,23%	12,19%	17,44%	15,05%
Per edat						
De 16 a 29 anys	16,41%	18,70%	11,67%	12,00%	22,39%	13,51%
De 30 a 44 anys	18,13%	20,76%	15,82%	8,54%	7,85%	10,98%
De 45 a 64 anys	13,06%	13,15%	8,69%	11,99%	12,82%	13,06%
Per nivell formatiu						
Fins a primària	10,45%	10,84%	11,66%	7,87%	10,06%	15,23%
Secundària 1a etapa	14,29%	17,43%	11,28%	11,04%	12,49%	12,59%
Secundària 2a etapa	14,51%	18,03%	10,90%	13,33%	18,38%	12,85%
Superior	22,86%	21,70%	15,09%	9,52%	13,52%	9,58%
Per nacionalitat						
Nacionals	16,33%	18,09%	11,47%	11,56%	14,86%	13,54%
Estrangers/eres	14,07%	15,34%	14,05%	8,26%	10,24%	9,14%

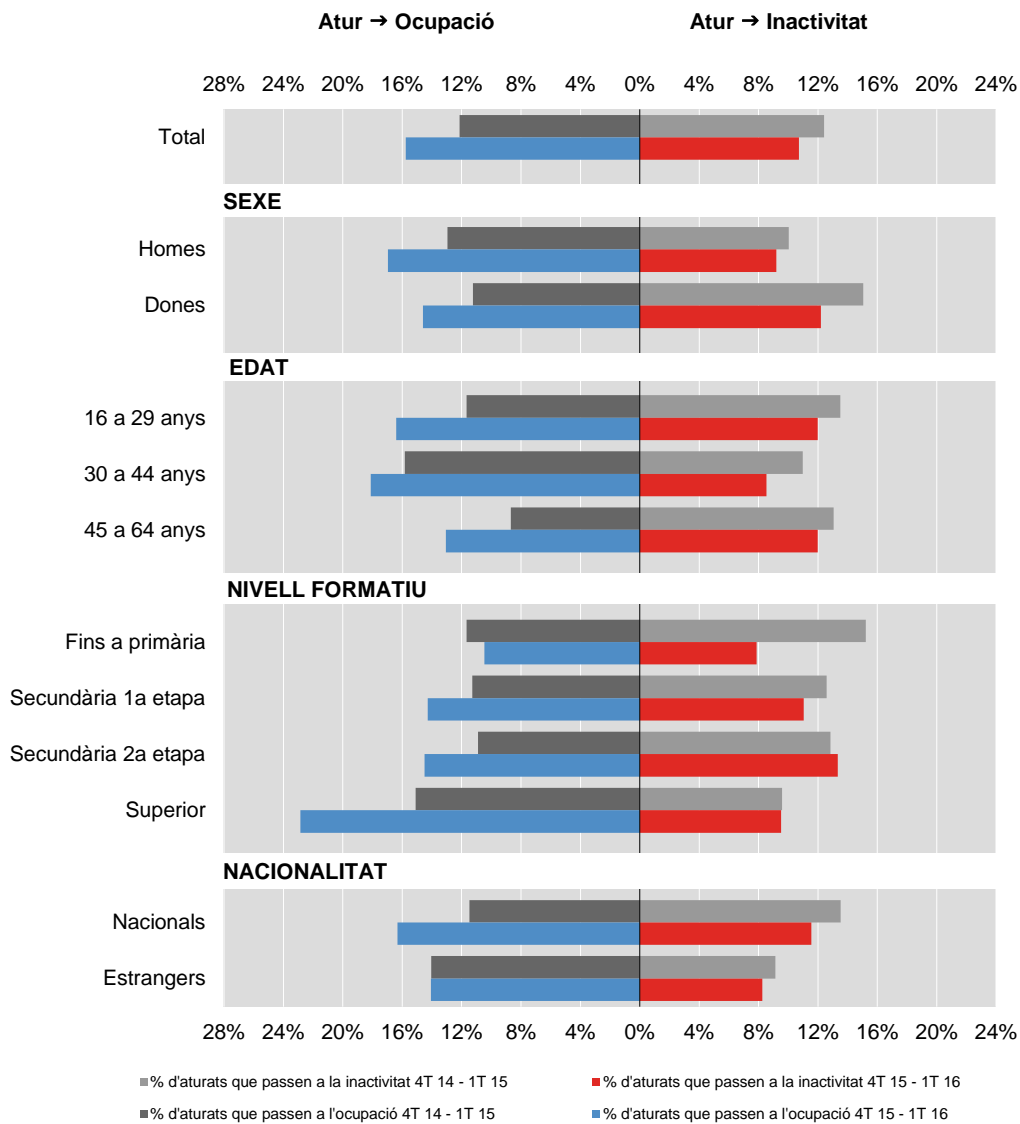
Els col·lectius que han mostrat un major trànsit de l'atur a l'ocupació són les persones amb estudis superiors, les que tenen entre 30 i 44 anys i els homes.

Font: Observatori d'Empresa i Ocupació a partir del fitxer de fluxos de l'Enquesta de població activa de l'INE

Gràfic 11

Catalunya – Sortides des de l'atur a l'ocupació i la inactivitat per característiques de tipus personal

1r trim. 2016



Interanualment, les sortides de l'atur cap a l'ocupació augmenten més entre els que tenen estudis superiors, els nacionals i els menors de 30 anys.

Font: Observatori d'Empresa i Ocupació a partir del fitxer de fluxos de l'Enquesta de població activa de l'INE

b) Sortides de l'atur per característiques de tipus laboral

Taula 8

Catalunya – Sortides des de l'atur a l'ocupació i la inactivitat per característiques de tipus laboral

1r trim. 2016

	Trànsits de l'atur a l'ocupació			Trànsits de l'atur a la inactivitat		
	Període			Període		
	Actual	Anterior	Fa 1 any	Actual	Anterior	Fa 1 any
	4T 15 1T 16	3T 15 4T 15	4T 14 1T 15	4T 15 1T 16	3T 15 4T 15	4T 14 1T 15
Total	15,76%	17,45%	12,13%	10,72%	13,77%	12,41%
Segons temps sense feina						
<=1 any sense feina	26,04%	25,50%	23,57%	8,56%	9,38%	10,28%
>1 any sense feina	9,25%	13,96%	6,92%	10,78%	12,41%	12,03%
No han treballat	13,48%	9,88%	6,41%	17,81%	30,92%	19,81%
Segons inscripció com a demandant						
Estan inscrits/es	15,00%	16,69%	12,76%	9,38%	11,13%	9,76%
No estan inscrits/es	16,97%	19,60%	9,23%	14,92%	21,60%	22,09%
Segons si reben prestació o subsidi						
Reben prestació	15,56%	18,79%	15,79%	7,57%	7,62%	12,01%
No reben prestació	15,43%	16,88%	10,19%	11,98%	16,03%	12,71%

Les dades en color taronja poden estar afectades per errors mostrals elevats

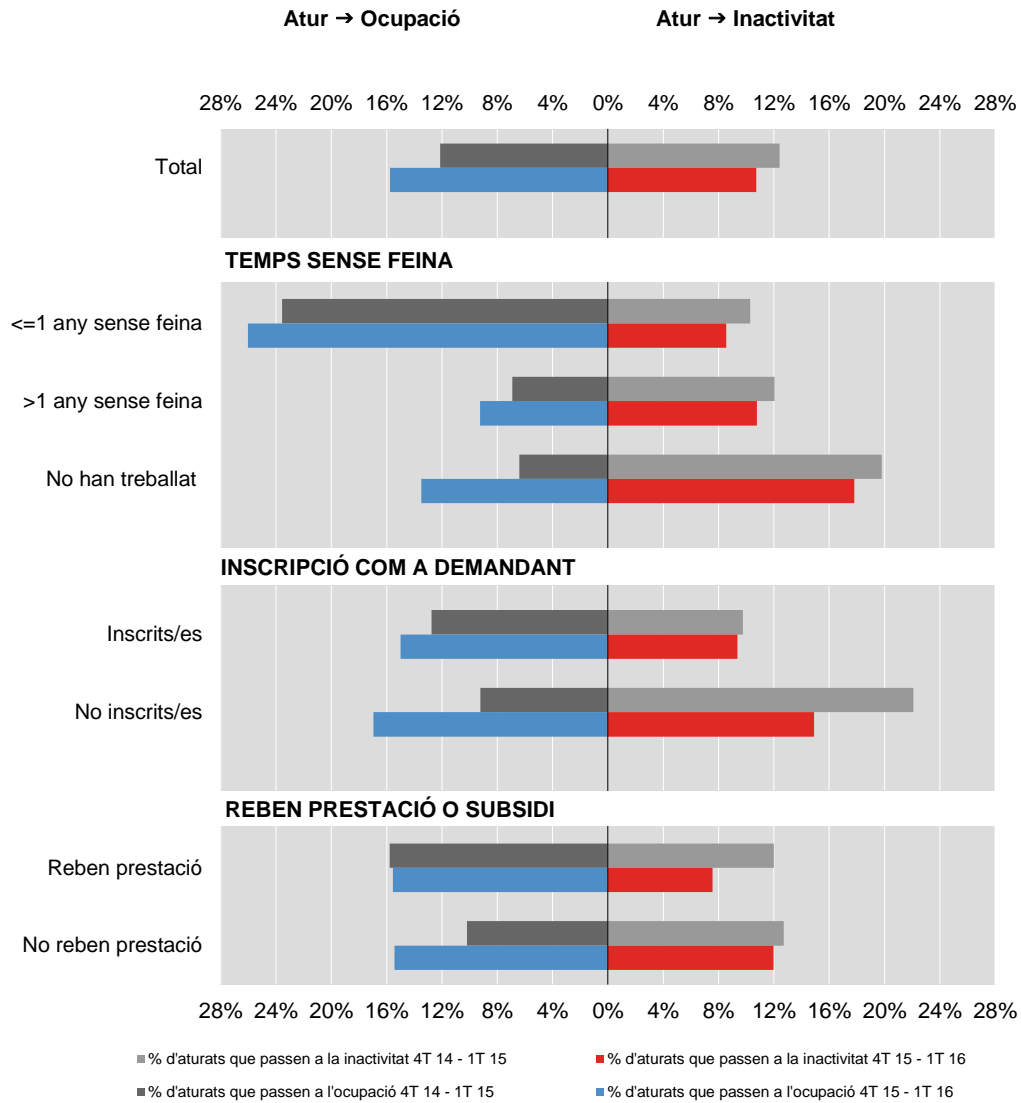
Els aturats que porten menys d'un any sense feina són els s'han ocupat en una major proporció(26,04%).

Font: Observatori d'Empresa i Ocupació a partir del fitxer de fluxos de l'Enquesta de població activa de l'INE

Gràfic 12

Catalunya – Sortides des de l’atur a l’ocupació i la inactivitat per característiques de tipus laboral

1r trim. 2016



Interanualment, sobresurt l'ascens del pas a l'ocupació dels que no estan inscrits com a demandants.

Font: Observatori d'Empresa i Ocupació a partir del fitxer de fluxos de l'Enquesta de població activa de l'INE

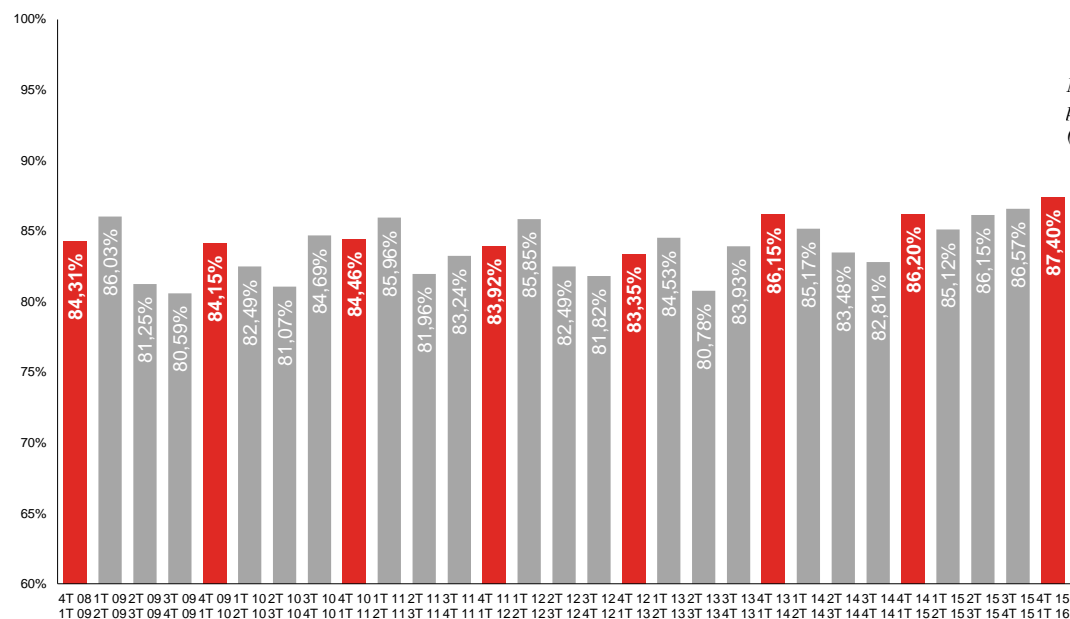
5. Fluxos des de la inactivitat

5.1 Permanència en la inactivitat

Gràfic 13

Catalunya – Permanència en la inactivitat

1r trim. 2009 – 1r trim. 2016



Nou record històric de permanència en la inactivitat (87,4%).

Font: Observatori d'Empresa i Ocupació a partir del fitxer de fluxos de l'Enquesta de població activa de l'INE

a) Permanència en la inactivitat per característiques de tipus personal

Taula 9

Catalunya – Permanència en la inactivitat per característiques de tipus personal

1r trim. 2016

	Període		
	Actual	Anterior	Fa 1 any
	4T 15 1T 16	3T 15 4T 15	4T 14 1T 15
Total	87,40%	86,57%	86,20%
Per sexe			
Homes	89,16%	87,23%	86,44%
Dones	86,29%	86,18%	86,05%
Per edat			
De 16 a 29 anys	88,28%	86,33%	86,70%
De 30 a 44 anys	74,27%	76,85%	75,76%
De 45 a 64 anys	90,57%	89,45%	88,60%
Per nivell formatiu			
Fins a primària	91,58%	90,26%	91,22%
Secundària 1a etapa	89,05%	87,49%	87,17%
Secundària 2a etapa	85,43%	85,46%	86,82%
Superior	81,22%	80,33%	73,65%
Per nacionalitat			
Nacionals	87,73%	87,76%	88,03%
Estrangers/eres	85,16%	79,28%	76,20%

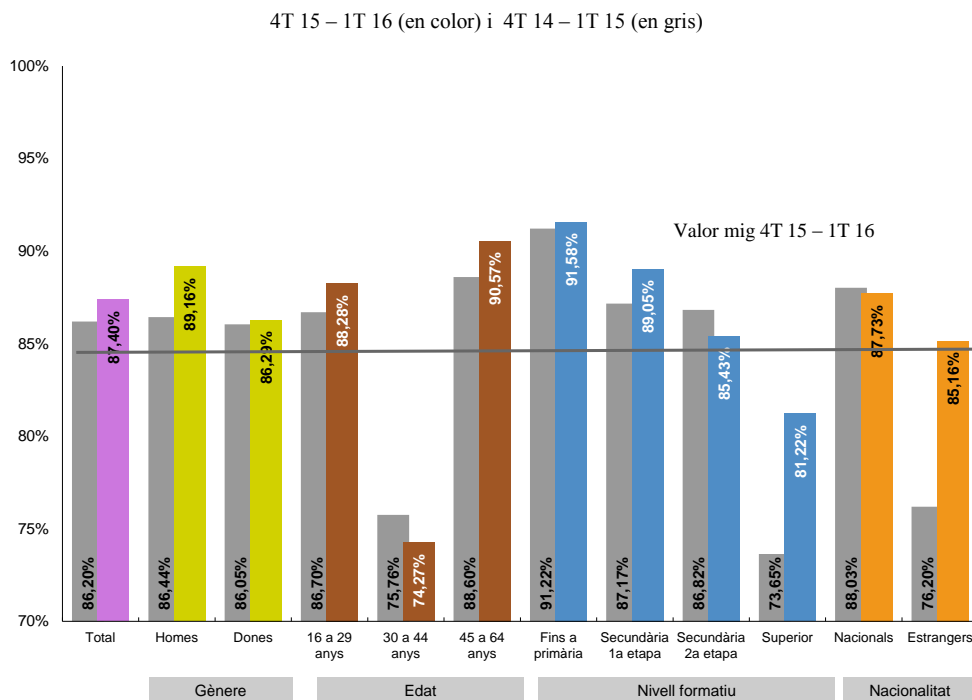
La permanència en la inactivitat és més elevada entre les persones amb menor nivell de formació, entre les de més edat i entre els homes.

Font: Observatori d'Empresa i Ocupació a partir del fitxer de fluxos de l'Enquesta de població activa de l'INE

Gràfic 14

Catalunya – Permanència en la inactivitat per característiques de tipus personal

1r trim. 2016



Per característiques personals, la permanència en la inactivitat disminueix entre la població de 30 a 44 anys, la que té un nivell de formació d'educació secundària de segona etapa i la de nacionalitat espanyola.

Font: Observatori d'Empresa i Ocupació a partir del fitxer de fluxos de l'Enquesta de població activa de l'INE

b) Permanència en la inactivitat per característiques de tipus laboral

Taula 10

Catalunya – Permanència en la inactivitat per característiques de tipus laboral

1r trim. 2016

	Període		
	Actual	Anterior	Fa 1 any
	4T 15 1T 16	3T 15 4T 15	4T 14 1T 15
Total	87,40%	86,57%	86,20%
Segons temps sense feina			
<=1 any sense feina	67,23%	61,19%	66,61%
>1 any sense feina	88,11%	90,12%	89,13%
No han treballat	92,91%	89,78%	88,58%
Segons inscripció com a demandant			
Estan inscrits/es	55,52%	52,74%	58,82%
No estan inscrits/es	90,57%	90,25%	89,31%
Segons si reben prestació o subsidi			
Reben prestació	61,91%	58,22%	59,52%
No reben prestació	88,98%	88,22%	87,93%
Segons situació d'inactivitat			
Estudiants	89,09%	86,65%	88,11%
Tasques llar	78,68%	85,72%	78,85%
Altres	94,09%	87,36%	91,39%

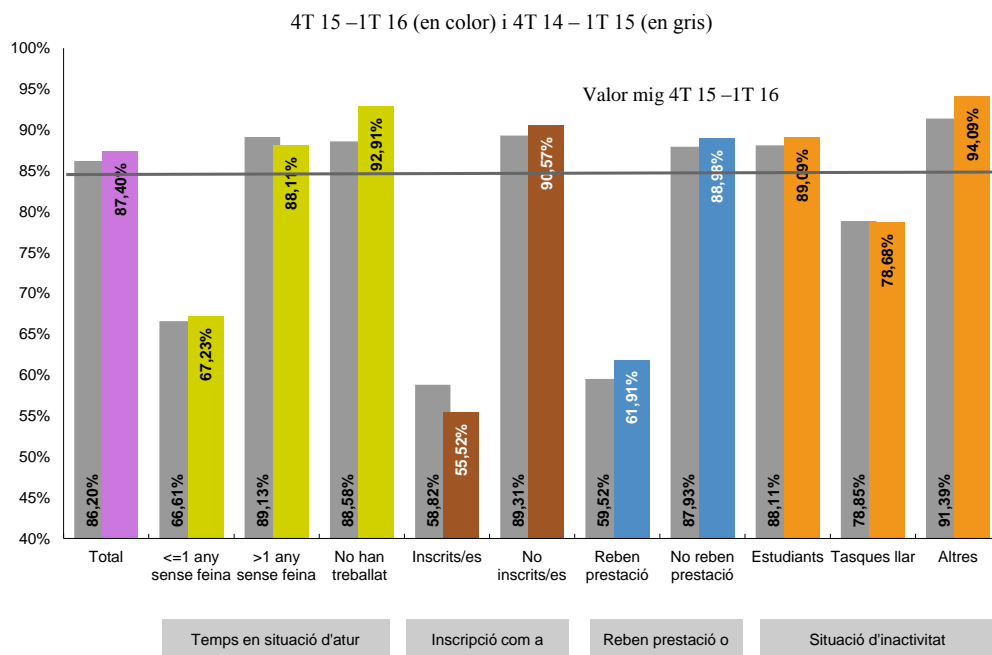
La permanència en la inactivitat és més elevada entre els que no han treballat mai, els que no estan inscrits en els registres i els que no reben prestació per desocupació.

Font: Observatori d'Empresa i Ocupació a partir del fitxer de fluxos de l'Enquesta de població activa de l'INE

Gràfic 15

Catalunya – Permanència en la inactivitat per característiques de tipus laboral

1r trim. 2016



Per característiques laborals, la tònica general ha estat un increment de la permanència en la inactivitat, excepte entre els que fa més d'un any que busquen feina i els que estan inscrits com a demandants d'ocupació.

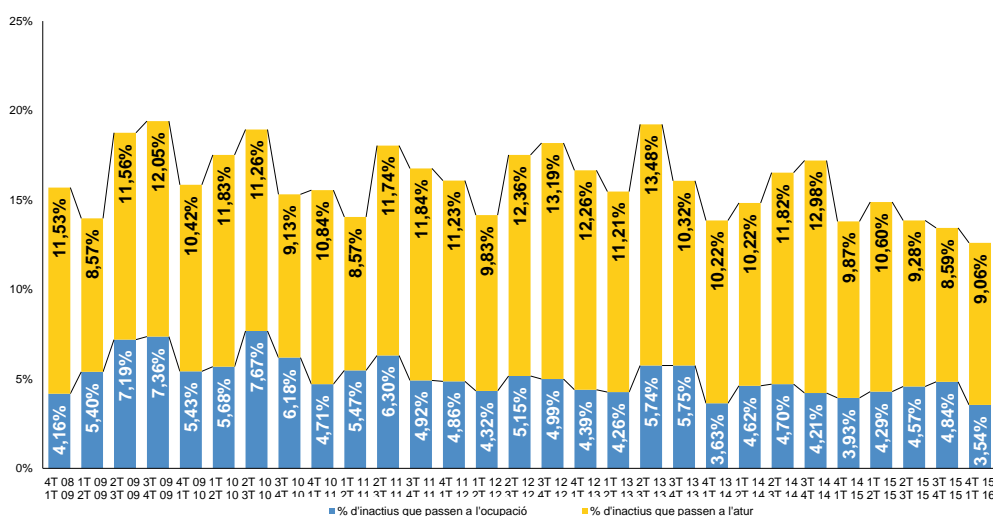
Font: Observatori d'Empresa i Ocupació a partir del fitxer de fluxos de l'Enquesta de població activa de l'INE

5.2 Sortides de la inactivitat

Gràfic 16

Catalunya – Sortides des de la inactivitat a l'ocupació i l'atur

1r trim. 2009 – 1r trim. 2016



Es redueixen les sortides de la inactivitat, tant cap a l'ocupació (de 3,93% a 3,54%) com cap a l'atur (de 9,87% a 9,06%).

Font: Observatori d'Empresa i Ocupació a partir del fitxer de fluxos de l'Enquesta de població activa de l'INE

a) Sortides de la inactivitat per característiques de tipus personal

Taula 11

Catalunya – Sortides des de la inactivitat a l'ocupació i l'atur per característiques de tipus personal

1r trim. 2016

	Trànsits de la inactivitat a l'ocupació			Trànsits de la inactivitat a l'atur		
	Període			Període		
	Actual	Anterior	Fa 1 any	Actual	Anterior	Fa 1 any
	4T 15 1T 16	3T 15 4T 15	4T 14 1T 15	4T 15 1T 16	3T 15 4T 15	4T 14 1T 15
Total	3,54%	4,84%	3,93%	9,06%	8,59%	9,87%
Per sexe						
Homes	3,41%	5,48%	4,08%	7,43%	7,29%	9,48%
Dones	3,63%	4,45%	3,83%	10,09%	9,37%	10,12%
Per edat						
De 16 a 29 anys	4,30%	6,72%	3,63%	7,42%	6,95%	9,67%
De 30 a 44 anys	7,72%	5,96%	6,63%	18,02%	17,18%	17,61%
De 45 a 64 anys	1,64%	3,09%	3,46%	7,80%	7,46%	7,93%
Per nivell formatiu						
Fins a primària	0,88%	1,25%	2,22%	7,53%	8,48%	6,56%
Secundària 1a etapa	1,32%	4,35%	1,77%	9,64%	8,16%	11,05%
Secundària 2a etapa	5,01%	4,79%	3,57%	9,56%	9,75%	9,60%
Superior	9,91%	11,77%	14,06%	8,86%	7,91%	12,29%
Per nacionalitat						
Nacionals	3,69%	5,08%	3,15%	8,58%	7,17%	8,82%
Estrangers/eres	2,56%	3,37%	8,19%	12,28%	17,35%	15,62%

Les dades en color taronja poden estar afectades per errors mostrals elevats

Font: Observatori d'Empresa i Ocupació a partir del fitxer de fluxos de l'Enquesta de població activa de l'INE

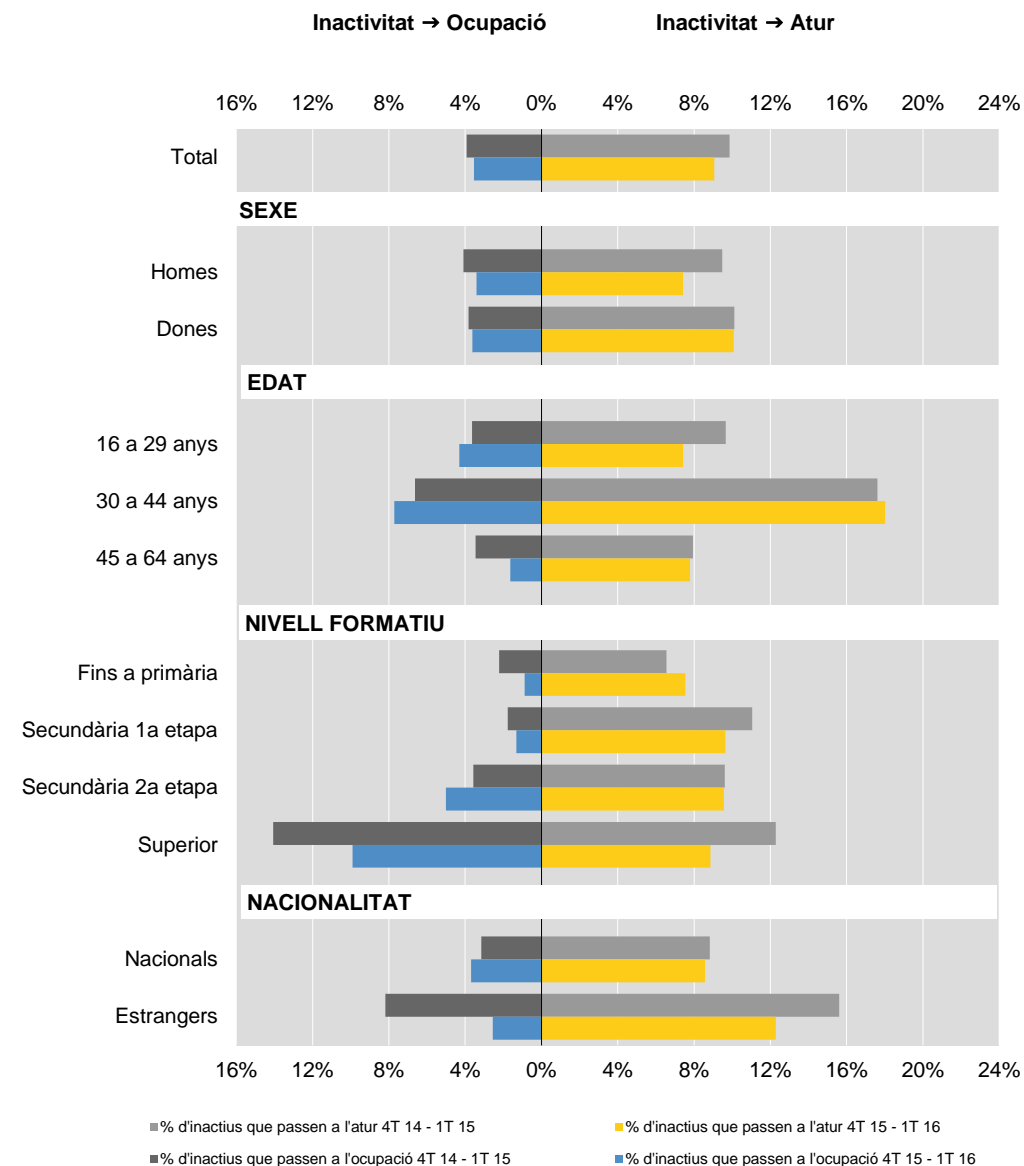
En aquest trimestre, les dones s'han activat en un major percentatge que els homes, tant passant cap a l'ocupació com cap a l'atur.

El trànsit de la inactivitat a l'ocupació és més elevat en les persones amb estudis superiors i el pas cap a l'atur en la població de 30 a 44 anys, els estrangers i les dones.

Gràfic 17

Catalunya – Sortides des de la inactivitat a l'ocupació i l'atur per característiques de tipus personal

1r trim. 2016



Font: Observatori d'Empresa i Ocupació a partir del fitxer de fluxos de l'Enquesta de població activa de l'INE

b) Sortides de la inactivitat per característiques de tipus laboral

Taula 12

Catalunya – Sortides des de la inactivitat a l'ocupació i l'atur segons característiques de tipus laboral

1r trim. 2016

	Trànsits de la inactivitat a l'ocupació			Trànsits de la inactivitat a l'atur		
	Període			Període		
	Actual	Anterior	Fa 1 any	Actual	Anterior	Fa 1 any
	4T 15 1T 16	3T 15 4T 15	4T 14 1T 15	4T 15 1T 16	3T 15 4T 15	4T 14 1T 15
Total	3,54%	4,84%	3,93%	9,06%	8,59%	9,87%
Segons temps sense feina						
<=1 any sense feina	12,57%	24,96%	10,65%	20,20%	13,85%	22,74%
>1 any sense feina	1,75%	1,24%	2,39%	10,13%	8,65%	8,48%
No han treballat	2,70%	3,17%	3,63%	4,40%	7,06%	7,79%
Segons inscripció com a demandant						
Estan inscrits/es	3,55%	14,68%	9,82%	40,93%	32,58%	31,36%
No estan inscrits/es	3,55%	3,74%	3,29%	5,88%	6,00%	7,41%
Segons si reben prestació o subsidi						
Reben prestació	4,04%	16,96%	9,23%	34,05%	24,83%	31,25%
No reben prestació	3,52%	4,12%	3,61%	7,50%	7,67%	8,46%
Segons situació d'inactivitat						
Estudiants	4,79%	6,99%	3,70%	6,12%	6,36%	8,18%
Tasques llar	4,59%	3,57%	5,84%	16,73%	10,71%	15,31%
Altres	1,05%	4,38%	2,27%	4,86%	8,26%	6,35%

Les dades en color taronja poden estar afectades per errors mostrals elevats

Font: Observatori d'Empresa i Ocupació a partir del fitxer de fluxos de l'Enquesta de població activa de l'INE

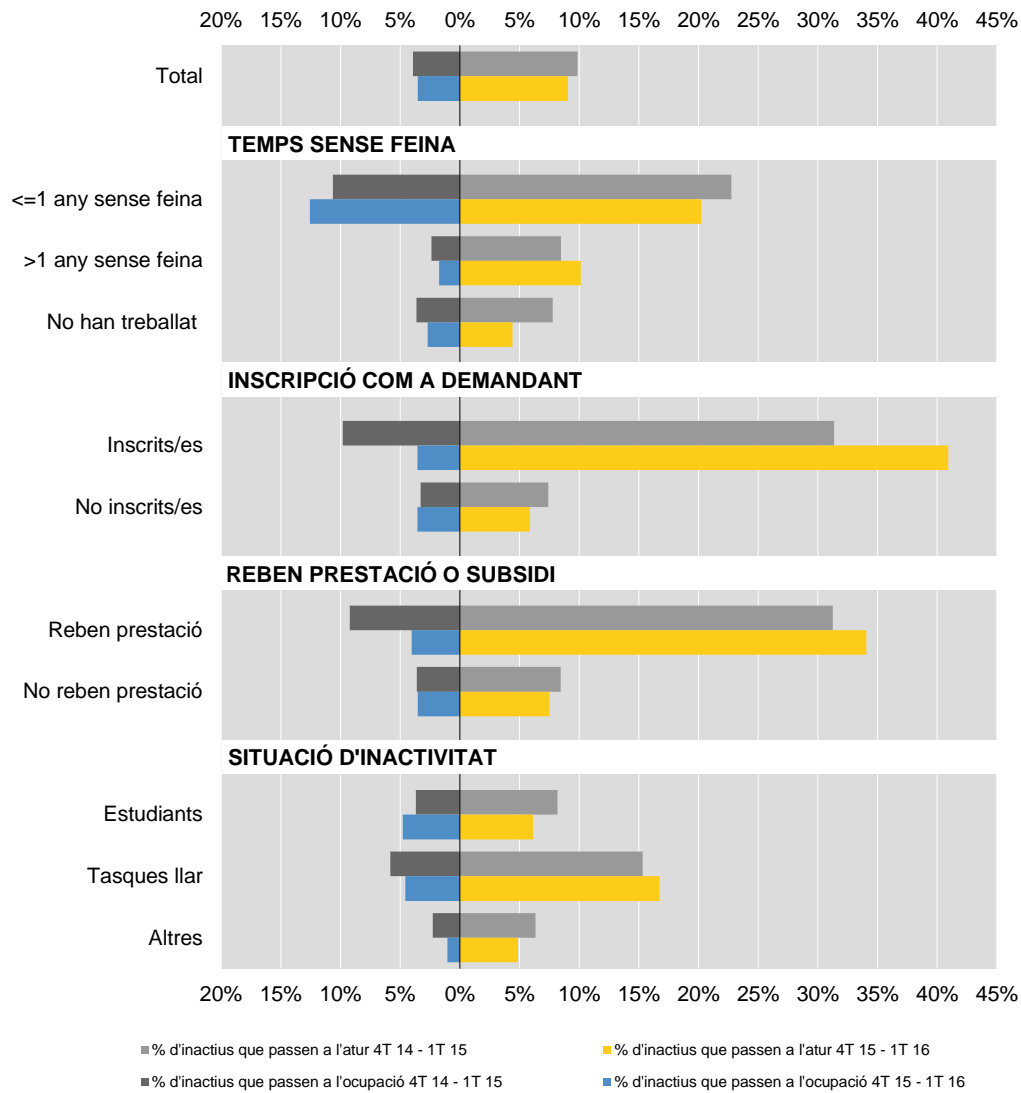
El trànsit d'inactivitat a ocupació és més elevat entre les persones que porten un any o menys sense feina.

El pas d'inactivitat a atur és més elevat entre les persones que s'inscriuen com a demandants, entre les que reben prestació per desocupació i entre les que porten un any o menys sense feina.

Gràfic 18

Catalunya – Sortides des de la inactivitat a l'ocupació i l'atur per característiques de tipus laboral

1r trim. 2016



Font: Observatori d'Empresa i Ocupació a partir del fitxer de fluxos de l'Enquesta de població activa de l'INE

6. Annex metodològic

6.1. Introducció i objectius

Les estadístiques de fluxos del mercat de treball donen informació relativa al seguiment de la població al llarg del temps pel que fa a la seva relació amb l'activitat econòmica. Aquestes estadístiques es construeixen a partir de les situacions laborals en què es troben els individus en dos moments del temps, en base, habitualment, a les enquestes de forces de treball (l'Enquesta de població activa en el nostre cas), amb l'objectiu d'estudiar-ne la seva evolució i comprendre millor el funcionament del mercat de treball.

La caracterització dels fluxos de treballadors entre els diferents estats permet ampliar la perspectiva sobre l'ocupació, la desocupació i la participació laboral que, en qualsevol cas, és complementària a les anàlisis habituals del mercat de treball que es basen en les estadístiques d'estocs de població.

L'Enquesta de població activa (EPA) és una operació estadística de caràcter continu que realitza l'INE amb periodicitat trimestral per tot el territori espanyol, sobre una mostra de llars seleccionades aleatòriament, de la qual l'Idescat n'amplia trimestralment els resultats per a l'àmbit de Catalunya. Aquesta enquesta dona informació de la població en relació a l'activitat econòmica segons variables de classificació diverses, tant de caràcter sociodemogràfic com relacionades amb l'ocupació i el mercat de treball.

Una de les característiques tècniques bàsiques de l'EPA és que la mostra total de llars és renovada en una sisena part cada trimestre, de manera que cinc sisenes parts de mostra teòrica es mantenen entre dos trimestres consecutius i es pot seguir l'evolució laboral d'un individu durant un màxim de 6 trimestres, que és el període d'observació de cada llar seleccionada.

Aquest fet permet construir l'estadística de fluxos del mercat de treball, a partir de l'observació de com evoluciona, d'un trimestre al següent, la relació amb el mercat de treball (ocupació, atur i inactivitat) dels individus que formen part de la mostra comuna a dos trimestres consecutius.

Tant en un context de crisi com de represa de l'activitat econòmica, és de màxim interès conèixer i entendre la mobilitat que es produeix en el mercat laboral per tal de perfilar millor les polítiques públiques a aplicar. Els resultats obtinguts haurien d'ajudar a explicar, per exemple, si hi ha treballadors/ores per als quals és més fàcil perdre la feina, si hi ha col·lectius als quals costa trobar una ocupació un cop estan a l'atur, o si hi ha grups que entren i surten amb freqüència del mercat de treball. Les mesures polítiques a aplicar poden ser molt diferents segons la casuística que es produeixi. Amb aquesta finalitat, es publica trimestralment el "Butlletí de fluxos del mercat de treball a Catalunya" i les "Sèries de fluxos del mercat de treball a Catalunya".

6.2. Definicions i variables de tabulació

Si suposem dos moments del temps, t-1 (període d'origen) i t (període de destí), un individu experimenta, al menys, un dels nou possibles trànsits entre estats laborals en el mercat de treball. Tres dels trànsits suposen una continuïtat de la situació entre els dos períodes (de fet són no-trànsits o permanències) i sis representen canvis entre la situació d'origen i la de destí. Concretament, els nou fluxos de treballadors entre estats de situació laboral són els següents:

1. Permanència en situació d'ocupació: de les persones que estaven ocupades en el trimestre t-1, percentatge que també ho estan en el trimestre t. Permet una estimació de l'estabilitat laboral.
2. Permanència en situació d'atur: de les persones que estaven a l'atur en el trimestre t-1, percentatge que també ho estan en el trimestre t.
3. Permanència en situació d'inactivitat: de les persones que estaven en situació d'inactivitat en el trimestre t-1, percentatge que també ho estan en el trimestre t.
4. Trànsits de l'ocupació a l'atur: de les persones que estaven ocupades en el trimestre t-1, percentatge que estan a l'atur en el trimestre t. Inclou acomiadaments i renúncies al lloc de treball.
5. Trànsits de l'ocupació a la inactivitat: de les persones que estaven ocupades en el trimestre t-1, percentatge que són inactives en el trimestre t. Inclou acomiadaments i renúncies que acaben en sortida del mercat de treball per desànim, jubilacions, incapacitats per treballar,...
6. Trànsits de l'atur a l'ocupació: de les persones que estaven aturades en el trimestre t-1, percentatge que estan ocupades en el trimestre t.
7. Trànsits de l'atur a la inactivitat: de les persones que estaven aturades en el trimestre t-1, percentatge que són inactives en el trimestre t. Inclou sortides del mercat de treball per desànim, jubilacions, incapacitats per treballar, ...
8. Trànsits de la inactivitat a l'ocupació: de les persones que eren inactives en el trimestre t-1, percentatge que estan ocupades en el trimestre t.
9. Trànsits de la inactivitat a l'atur: de les persones que eren inactives en el trimestre t-1, percentatge que estan aturades en el trimestre t.

Els trànsits 4 i 5 són sortides de l'ocupació; per tant, conjuntament permeten una estimació de la probabilitat de pèrdua del lloc de treball.

Els trànsits 6 i 7 integren conjuntament les sortides de l'atur, tot i que són dos trànsits de sentit totalment oposat: l'accés a l'ocupació i la sortida del mercat de treball. És per aquest motiu que en l'anàlisi de la permanència en situació d'atur sovint s'ha de tenir en compte la informació del sentit de sortida de l'atur per ajustar-ne la interpretació.

Els trànsits 8 i 9 representen les incorporacions al mercat de treball, tant de les persones que ho fan per primera vegada com de les que hi retornen.

Els nou trànsits esmentats s'analitzen segons diferents característiques de la població, tant de caràcter sociodemogràfic com de tipus laboral.

Des del **punt de vista sociodemogràfic** s'analitzen quatre variables, que són comunes a tots els trànsits: sexe, edat, nivell formatiu i nacionalitat. Consideracions que cal tenir en compte:

1. En l'edat es fan tres trams: joves de 16 a 29 anys, persones de 30 a 44, i de 45 a 64 anys. L'anàlisi dels fluxos que hem elaborat no inclou, doncs, totes les persones de 16 i més anys sinó que es limita a les persones en edat de treballar.
2. Distingim 4 nivells formatius (fins a primària, secundària 1a etapa, secundària 2a etapa i superior) utilitzant les agregacions habituals que fa l'EPA.
3. En la nacionalitat es dona informació per nacionals i estrangers/eres.

Pel que fa a les **variables de tipus laboral**, no són sempre les mateixes per tots els trànsits, sinó que són específiques segons la situació laboral de partida. Pels trànsits que parteixen de l'ocupació, tant de permanència com de sortida, s'analitzen sis variables: sector d'activitat, nivell de qualificació de l'ocupació, tipus de jornada, temps a l'empresa, situació professional i tipus de contracte pel personal assalariat. Pels trànsits que tenen el seu origen en l'atur se n'analitzen tres: temps sense feina, inscripció o no com a demandant, i segons si reben prestació o subsidi. Pels trànsits que parteixen de la inactivitat, són quatre les variables que s'analitzen: les tres esmentades pels trànsits des de l'atur més la situació d'inactivitat. Consideracions que cal tenir en compte:

4. Es distingeixen els quatre grans sectors econòmics tradicionals (agricultura, indústria, construcció i serveis), malgrat que per a l'agricultura alguns dels trànsits poden estar afectats per errors mostrals elevats i els resultats s'han de prendre amb precaució. El canvi de classificació estadística de CNAE-93 a CNAE-2009 que es va produir l'any 2009 és prou important com per provocar un trencament de la sèrie per grans sectors econòmics; per això s'ofereix una seriació per a cadascuna de les classificacions. L'any 2008 l'EPA es va recollir segons totes dues classificacions, per la qual cosa els períodes trimestrals d'aquest any estan presents en les dues seriacions.
5. S'han definit tres nivells de qualificació de l'ocupació (elemental, intermedi i elevat), a partir dels grans grups d'ocupació¹ i, en el cas de les forces armades, tenint també en compte el nivell formatiu. Nivell elemental: grans grups d'ocupació 5, 6, 8 i 9 (treballadors/ores dels serveis, obrers/eres agraris i industrials, i ocupacions elementals). Nivell superior: grans grups d'ocupació 1, 2 i 3 (personal directiu, professional i tècnic), i grup 0 (forces armades) amb nivell formatiu superior. Nivell intermedi: la resta, és a dir, grans grups d'ocupació 4 i 7 (personal administratiu i treballadors/ores industrials especialitzats), i grup 0 (forces armades) amb nivell formatiu diferent de superior. L'any 2011 també es va produir un canvi de classificació estadística, de CNO-94 a CNO-2011, però, al contrari que en el sector econòmic, s'ha considerat que no calia fer trencament de sèrie.
6. En el tipus de jornada s'analitza completa i parcial.
7. El temps a l'empresa l'hem agrupat en quatre trams: menys d'1 any, d'1 any a menys de 2, de 2 anys a menys de 6, i 6 i més anys, després d'estudiar la distribució de la variable en la mostra.

¹ Veure: Fina, L. et al. "El reto del empleo". Editorial Mc Graw-Hill (Madrid, 2001)

8. En la situació professional distingim tres situacions: treballadors per compte propi, assalariats/ades del sector públic i assalariats/ades del sector privat. Aquesta darrera distinció és interessant ja que el fet de pertànyer al sector privat o públic introdueix diferències significatives en alguns trànsits. S'han utilitzat les agregacions habituals que fa l'EPA.
9. En el tipus de contracte s'analitzen dues categories: indefinit i temporal.
10. El temps que es porta sense feina és una combinació en realitat de dues variables: tenir o no experiència professional, i temps sense feina pels que han treballat abans (fins a 1 any, i més d'1 any).
11. Les variables d'inscripció com a demandant i de percepció de prestació o subsidi s'han tabulat tant pels trànsits que tenen origen en l'atur com pels que parteixen de la inactivitat. Malgrat són variables aparentment més pròpies de la població aturada, s'han inclòs també per a la població que es classifica en el trimestre de partida com a inactiva, atesa l'elevada mobilitat que es dona entre ambdues situacions laborals per a aquests col·lectius.
12. En la situació d'inactivitat el volum de mostra només ens ha permès fer tres grups: estudiants, persones dedicades a tasques de la llar, i altres; seguir l'evolució laboral dels 2 primers col·lectius resulta de força interès en l'actual context de crisi. L'algorisme emprat per fer l'agrupació ha estat facilitat per l'INE.

Cal tenir en compte que l'anàlisi dels fluxos de persones en relació amb la seva situació en el mercat de treball per variables tals com el tipus de contracte, el nivell de qualificació de l'ocupació, el temps en la feina o el temps sense feina ens permet una aproximació, també, a conceptes de qualitat i estabilitat en l'ocupació.

En les dades seriadades, la sèrie analitzada s'inicia en el període enllaçat 4T 05 – 1T 06, per disposar d'informació del període pre-crisi, i finalitza en el darrer període enllaçat disponible a la data de publicació.

En el cas del butlletí, en l'anàlisi per variables (tant personals com de tipus laboral) s'estudia el darrer període disponible (període actual), i es compara amb el període immediatament anterior (període anterior) i amb la situació d'un any abans (fa 1 any). En tots tres casos, els períodes estan constituïts per dos trimestres consecutius enllaçats, malgrat que en la redacció sovint es fa referència només al darrer dels dos períodes que s'enllacen, per tal de simplificar la redacció. La comparació amb el període immediatament anterior ens dona una informació més conjuntural, mentre que la comparació amb el mateix període d'un any abans ens permet una visió més de tendència, atès que comparteixen factors estacionals.

6.3. Metodologia i processos

Per realitzar un estudi de flux és necessari disposar de les dades de persones en dos períodes (consecutius en el nostre cas). A partir de la comparació de la situació laboral dels treballadors/ores (ocupació, atur, inactivitat) en els dos períodes es construeix l'estadística de trànsits en el mercat laboral.

Per poder seguir l'evolució de les persones enquestades es treballa a partir dels fitxers de fluxos de l'EPA que subministra l'INE. Creuant dos fitxers de fluxos de l'EPA de períodes consecutius tindrem una mostra de persones sobre la qual treballar, que conté la seva relació amb l'activitat en els dos períodes.

Aquests fitxers inclouen la població enquestada de 16 i més anys per a tot el territori espanyol. En el nostre cas, però, hem limitat l'estudi a les persones que en el primer dels períodes enllaçats (t-1 o període d'origen) tenien entre 16 i 64 anys i residien a Catalunya.

El creuament dels fitxers de fluxos ens permet obtenir un nou fitxer de dades on hi ha un registre per cada persona enllaçada, és a dir, per a cada persona que està present en els dos trimestres. El registre resultant combina tota la informació que la persona ha proporcionat en els dos períodes enllaçats, tant la del període t-1, o d'origen, com la del període t, o de destí. Això ens permetrà generar una matriu que contindrà els moviments entre els 3 estats de situació laboral analitzats (ocupació, atur, inactivitat). Els moviments s'expressen en forma de percentatge i es calculen en base als valors elevats. Aquests percentatges indiquen la probabilitat mitjana amb què un individu en un estat previ canvia d'estat en el període següent i, per tant, permeten construir una matriu de probabilitats de transició entre estats del mercat laboral.

Els individus enquestats tenen assignats factors d'elevació específics en cada trimestre. Tal com ens indica el document metodològic de l'INE, els fluxos es poden estudiar des de dos punts de vista: fluxos d'evolució i fluxos de procedència:

13. Els fluxos d'evolució estudien els trànsits que es produeixen en el mercat de treball tenint en compte la situació de partida. És a dir, en termes de probabilitats, es calcula la probabilitat que un individu estigui en una situació concreta (ocupació, atur, inactivitat) en el segon període observat sabent quin era el seu estat en el primer període.
14. Els fluxos de procedència estudien els trànsits que es produeixen en el mercat de treball tenint en compte la situació final. És a dir, en termes de probabilitats, es calcula la probabilitat que la situació d'un individu en el primer període observat fos una concreta (ocupació, atur, inactivitat), sabent que està en un determinat estat en el segon període observat.

Segons l'anàlisi que vulguem fer haurem de triar els factors d'elevació del trimestre d'origen o inicial (t-1) o del de destí o final (t). Si triem els factors d'elevació del període inicial estarem fent una anàlisi d'evolució o de destí, és a dir, la situació futura en termes de probabilitat de les persones observades en el trimestre de partida. Si, per contra, utilitzem el factor d'elevació del període final, tindrem una anàlisi de procedència o de composició, és a dir, la situació d'origen, en termes de probabilitat, en el trimestre final. En el nostre cas hem triat, per a l'anàlisi de les permanències i les sortides, l'enfocament d'evolució. Les variables de tabulació sociodemogràfiques i de tipus laboral que hem seleccionat també corresponen al primer dels períodes enllaçats.

Com que la mostra comuna a dos trimestres consecutius és només un subconjunt de la mostra total de cadascun dels trimestres implicats, els valors absoluts obtinguts a partir de l'aplicació dels factors d'elevació són parcials i no tenen cap significat però ens serveixen per a calcular els percentatges que suposen els trànsits.

6.4. Dificultats i limitacions metodològiques

L'anàlisi dels fluxos del mercat de treball té dificultats i limitacions metodològiques que cal conèixer i esmentar, però que no ens han d'impedir fer una aproximació a la riquesa explicativa que ens poden aportar. Es detallen a continuació:

- Pèrdua de mostra
- Inconsistències de resposta
- Significació dels resultats
- Detecció limitada de canvis
- El problema dels factors d'elevació i les discrepàncies entre fluxos i estocs

Per a informació més detallada sobre les dificultats i limitacions metodològiques es pot consultar l'apartat 4 de l'[Annex metodològic](#) publicat a l'Observatori d'Empresa i Ocupació.