

© Generalitat de Catalunya  
Departament d'Empresa i Ocupació  
Gabinet Tècnic

c/ Sepúlveda, 148-150  
08011 Barcelona  
[observatoriempresaiocupacio.gencat.cat](http://observatoriempresaiocupacio.gencat.cat)  
Barcelona, agost de 2016

ISSN: 2014-3079  
Dipòsit legal: B-24664-2012



Els continguts d'aquesta obra estan subjectes a una llicència de Reconeixement-No comercial-Sense obres derivades 3.0 de Creative commons. Se'n permet la reproducció, distribució i comunicació pública sempre que se'n citi l'autor i no se'n faci un ús comercial. La llicència completa es pot consultar a:  
[creativecommons.org/licenses/by-nc-nd/3.0/es/legalcode.ca](http://creativecommons.org/licenses/by-nc-nd/3.0/es/legalcode.ca)

# Índex

<b>1. Presentació</b>	<b>2</b>
<b>2. Resum general dels fluxos entre els diferents estats d'activitat</b>	<b>3</b>
<b>3. Fluxos des de l'ocupació</b>	<b>6</b>
3.1 Permanència en l'ocupació	6
3.2 Sortides de l'ocupació	9
<b>4. Fluxos des de l'atur</b>	<b>13</b>
4.1 Permanència en situació d'atur	13
4.2 Sortides de l'atur	16
<b>5. Fluxos des de la inactivitat</b>	<b>20</b>
5.1 Permanència en la inactivitat	20
5.2 Sortides de la inactivitat	22
<b>6. Annex metodològic</b>	<b>27</b>
6.1 Introducció i objectius	27
6.2 Definicions i variables de tabulació	28
6.3 Metodologia i processos	30
6.4 Dificultats i limitacions metodològiques	32

## 1. Presentació

1. Per tal de poder interpretar millor el funcionament del mercat laboral és necessari millorar la informació i el coneixement disponible. Cal, doncs, avançar en els diagnòstics i fer un seguiment més acurat de la seva evolució.

La inactivitat, l'ocupació i l'atur són situacions a les que es troben vinculades les persones i les variables que mesuren aquestes situacions són variables estoc. La diferència entre els valors d'aquestes variables en dos moments del temps ens permet conèixer la seva variació neta.

Però, tot i ser de gran interès disposar d'aquesta informació, per sí sola no ens revela la dinàmica que ha conduït a una determinada situació, i que la caracteritza. Per això és necessari conèixer els fluxos que hi han intervingut. És a dir, conèixer els fluxos que aplicats a una situació inicial donen com a resultat una situació final. Podem tenir, per exemple, el mateix nombre de persones aturades entre dos moments del temps. Però és molt diferent arribar a aquesta situació final com a conseqüència d'una absència de fluxos d'entrada i sortida de l'atur, que com a conseqüència d'elevats fluxos d'entrada i sortida, d'igual magnitud. En el primer cas, tindríem un atur crònic, mentre que en el segon cas, la taxa de renovació de l'atur seria alta i, per tant, el temps esperat d'estada a l'atur seria baix. I aquestes dues situacions requereixen de polítiques actives diferents.

2. L'Enquesta de població activa (EPA) és una operació estadística de caràcter continu que realitza l'INE, amb periodicitat trimestral, per a tot el territori espanyol, sobre una mostra de llars seleccionades aleatòriament, de la qual l'Idescat n'amplia trimestralment els resultats per a Catalunya. Aquesta enquesta dona informació de la població en relació amb l'activitat econòmica segons variables de classificació diverses, tant de caràcter sociodemogràfic com relacionades amb l'ocupació i el mercat de treball.

Una de les característiques metodològiques bàsiques de l'EPA és que la mostra total de llars és renovada en una sisena part cada trimestre, de manera que cinc sisenes parts de mostra teòrica es mantenen entre dos trimestres consecutius. I és així que es pot seguir l'evolució laboral d'un individu durant un màxim de sis trimestres, que és el període d'observació de cada llar seleccionada.

3. És sobre aquesta base que es construeix l'estadística de fluxos del mercat de treball objecte d'aquest butlletí, de periodicitat trimestral. És a dir, a partir de l'observació de com evoluciona, d'un trimestre al següent, la relació amb el mercat de treball (ocupació, atur i inactivitat) dels individus que formen part de la mostra comuna a dos trimestres consecutius.

Els resultats obtinguts haurien d'ajudar a explicar, per exemple, si hi ha persones treballadores per a les quals és més fàcil perdre la feina, si hi ha col·lectius que els costa trobar una ocupació un cop estan a l'atur, o si hi ha grups que entren i surten amb freqüència del mercat de treball. Les polítiques a aplicar poden ser molt diferents segons la dinàmica generadora de la situació que s'hagi de corregir.

## 2. Resum general dels fluxos entre els diferents estats d'activitat

Les dades de l'Enquesta de població activa del segon trimestre de 2016 mostren que l'atur s'ha reduït a Catalunya en 56.400 persones, en paral·lel amb un increment de l'ocupació (53.700 ocupats més) i un discret descens de la població activa (2.600 actius menys).

Aquesta evolució intertrimestral del mercat de treball és producte dels moviments registrats en dos trimestres consecutius entre les diferents situacions laborals en què es poden trobar els individus. Així, entre un trimestre i el següent, una persona pot:

1. Continuar ocupada (permanència en l'ocupació).
2. Passar de l'ocupació a l'atur.
3. Passar de l'ocupació a la inactivitat.
4. Continuar aturada (permanència en l'atur).
5. Passar de l'atur a l'ocupació.
6. Passar de l'atur a la inactivitat.
7. Continuar inactiva (permanència en la inactivitat).
8. Passar de la inactivitat a l'ocupació.
9. Passar de la inactivitat a l'atur.

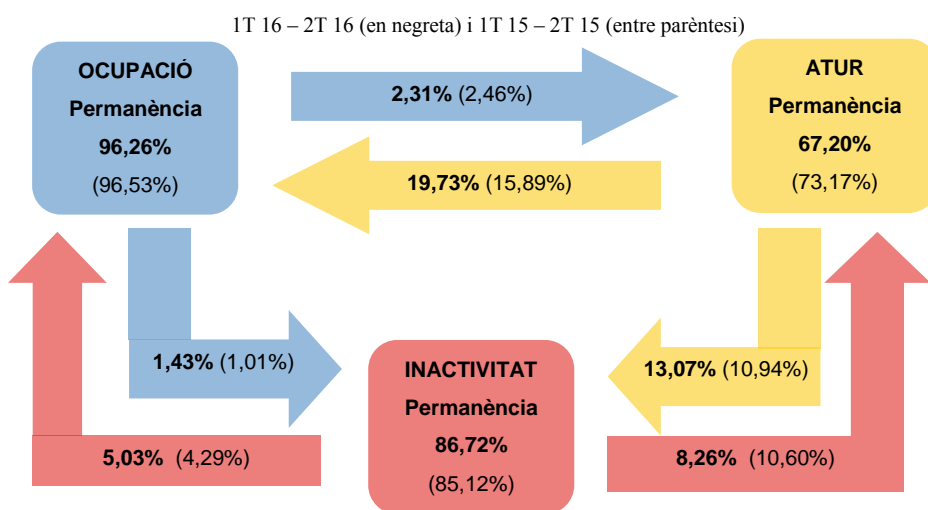
Aquesta informació, que s'obté a partir del fitxer de fluxos de l'EPA elaborat per l'INE, complementa l'anàlisi de les dades estoc de l'EPA. L'objecte d'aquest butlletí és l'estudi d'aquestes nou situacions.

La figura 1, que il·lustra els moviments entre les diferents situacions, compara els fluxos entre el primer i el segon trimestres de 2016 amb els moviments que es van produir un any abans (entre el primer i el segon trimestres de 2015).

**Figura 1**

### Catalunya – Mobilitat en relació amb l'activitat

2n trim. 2016



*En comparació amb un any abans, es redueix intensament la permanència en l'atur, mentre que la permanència en l'ocupació ho fa molt discretament.*

*Augmenten les sortides cap a l'ocupació des de l'atur i també des de la inactivitat.*

*La permanència en la inactivitat s'ha elevat.*

Font: Observatori d'Empresa i Ocupació a partir del fitxer de fluxos de l'Enquesta de població activa de l'INE

Segons les dades, la permanència en l'ocupació ha experimentat un discret descens, per l'augment de les sortides cap a la inactivitat (d'1,01% a 1,43%), ja que el flux cap a l'atur s'ha reduït (de 2,46% a 2,31%).

La permanència en l'atur ha disminuït de forma significativa (de 73,17% a 67,20%), principalment per l'augment del trànsit cap a l'ocupació (de 15,89% a 19,73), però també cap a la inactivitat (de 10,94% a 13,07%).

En canvi, la permanència en la inactivitat ha augmentat moderadament (de 85,12% a 86,72%), pel descens del flux cap a l'atur (de 10,60% a 8,26%). El flux de la inactivitat a l'ocupació ha augmentat lleugerament (de 4,29% a 5,03%).

A continuació es farà una anàlisi més en detall de tots aquests fluxos en el mercat de treball, especificant quins han estat els col·lectius que han experimentat les variacions més importants.

La permanència en l'ocupació ha augmentat fins al 96,26%, la segona més elevada de la sèrie històrica disponible, per darrera de la registrada un any abans (96,53%).

Per col·lectius:

- Per variables personals, la tònica general entre els diferents col·lectius ha estat el descens de la permanència en l'ocupació. L'augment principalment s'ha centrat en les persones que tenen un nivell de formació fins a primària (de 93,58% a 94,78%) i les que tenen entre 45 i 64 anys (de 97,31% a 97,02%). Per contra, els descensos més destacats de permanència en l'ocupació els registren els que tenen educació secundària de segona etapa (de 96,84% a 96%) i les persones d'entre 30 i 44 anys (de 97,18% a 96,35%).
- Per variables laborals, s'observa el mateix, la permanència en l'ocupació només augmenta en tres col·lectius: els que porten entre un any i menys de dos a l'empresa (de 94,74% a 96,68%), els assalariats del sector públic (de 97,97% a 98,69%) i els assalariats amb contracte temporal (de 87,30% a 87,79%). Destaca, en l'altre extrem, el descens de la permanència en l'ocupació en el sector agrícola (de 94,83% a 89,63%).

La permanència en l'atur ha experimenta un descens interanual molt intens, de pràcticament 6 punts (ha passat de 73,17% a 67,20%). Aquest descens ve determinat per un increment dels fluxos de sortida, gairebé de 4 punts en el cas del flux cap a l'ocupació i 2 punts en el cas del flux cap a la inactivitat.

Analitzant la sèrie històrica, la permanència en l'atur és va elevar arran de la crisi, assolint un valor de màxim del 78,38% en el primer trimestre de 2013, mentre que amb anterioritat a 2008 es registraven valors inferiors al 50%. Aquesta evolució respon sobretot a un descens de les sortides de l'atur cap a l'ocupació.

Per col·lectius:

- Per sexe, la permanència en l'atur ha baixat més entre els homes (de 76,58% a 69,72%) però també entre les dones (de 69,35% a 64,94%). En tots dos casos, sobretot per un augment del flux cap a l'ocupació, tot i que també ha augmentat el trànsit cap a la inactivitat d'ambdós sexes.
- Per edat, el descens de la permanència en l'atur també s'ha generalitzat als diferents trams que es consideren, sent especialment destacat en el cas de la població de 45 a 64 anys (de 78,25% a 69,49%).
- En relació amb el nivell formatiu, destaquen els descensos de la permanència en l'atur de les persones amb educació superior (de 73,17% a 63,89%) i de les que tenen un nivell de formació fins a primària (de 76,45% a 69,05%).
- Quant a la nacionalitat, la permanència en l'atur ha disminuït més intensament entre els estrangers (de 76,02% a 68,23%), però també entre els nacionals (de 72,32% a 66,90%).
- Per variables de tipus laboral, destaca el descens de la permanència en l'atur entre els que no han treballat mai (de 73,88% a 62,14%), entre els que porten més d'un any sense feina (de 79,86% a 72,59%) i els que no reben cap tipus de prestació (de 72,01% a 65,13%).

El comportament de la permanència en la inactivitat ha estat força estable en el temps, situant-se en valors propers al 85%, tant en els anys previs a la crisi com posteriorment. Des del segon trimestre de 2015 la permanència en la inactivitat no ha deixat d'augmentar i en el primer trimestre de 2016 va enregistrar un valor màxim de la sèrie històrica (87,40%). En el segon trimestre de 2016, ha retrocedit lleugerament (fins a 86,72%).

Tot i que s'observa una disminució de la permanència en l'atur, un increment del pas de l'atur a la inactivitat i un descens de la permanència en la inactivitat, cal tenir present que el lliniar entre atur i inactivitat és molt tènue, existint una gran mobilitat entre totes dues situacions.

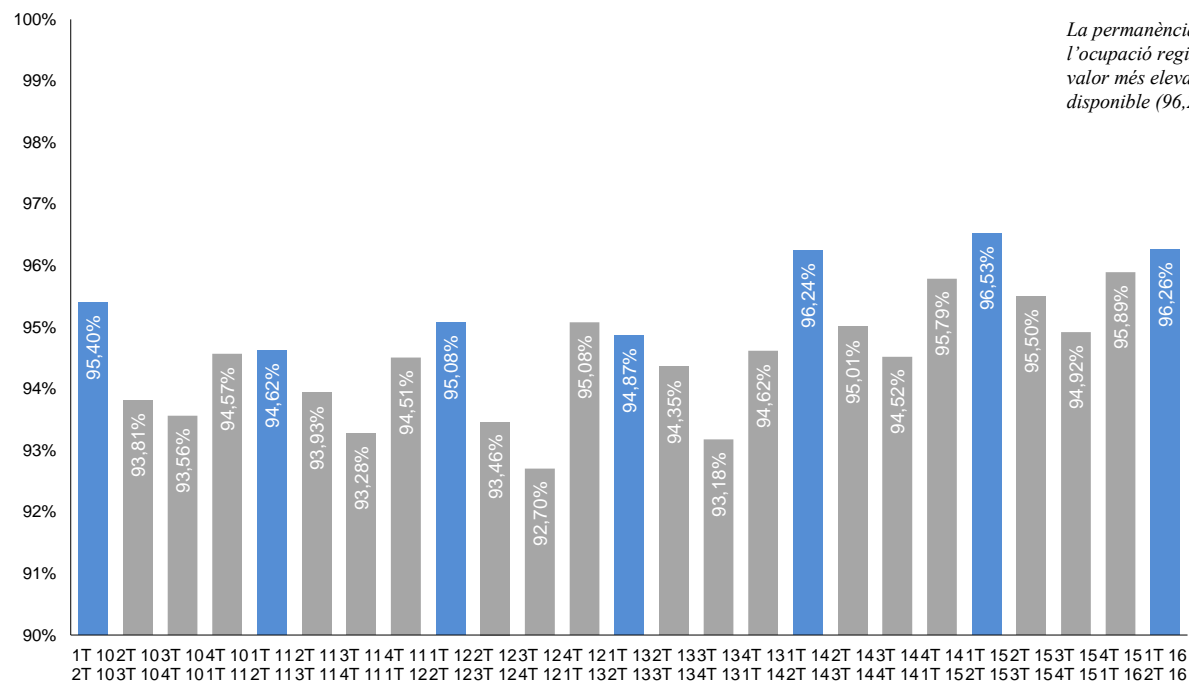
### 3. Fluxos des de l'ocupació

#### 3.1 Permanència en l'ocupació

Gràfic 1

##### Catalunya – Permanència en l'ocupació

2n trim. 2010 – 2n trim. 2016



Font: Observatori d'Empresa i Ocupació a partir del fitxer de fluxos de l'Enquesta de població activa de l'INE

#### a) Permanència en l'ocupació per característiques de tipus personal

Taula 1

##### Catalunya – Permanència en l'ocupació per característiques de tipus personal

2n trim. 2016

	Període		
	Actual	Anterior	Fa 1 any
	1T 16 2T 16	4T 15 1T 16	1T 15 2T 15
<b>Total</b>	<b>96,26%</b>	<b>95,89%</b>	<b>96,53%</b>
<b>Per sexe</b>			
Homes	96,25%	95,98%	96,75%
Dones	96,28%	95,79%	96,27%
<b>Per edat</b>			
De 16 a 29 anys	92,68%	89,14%	92,70%
De 30 a 44 anys	96,35%	96,93%	97,18%
De 45 a 64 anys	97,31%	96,93%	97,02%
<b>Per nivell formatiu</b>			
Fins a primària	94,78%	93,12%	93,58%
Secundària 1a etapa	94,40%	93,97%	95,03%
Secundària 2a etapa	96,00%	96,43%	96,84%
Superior	97,62%	97,12%	97,74%
<b>Per nacionalitat</b>			
Nacionals	96,75%	96,04%	96,84%
Estrangers/eres	92,58%	94,74%	93,94%

Destaca la permanència en l'ocupació més elevada de les persones amb estudis superiors i de les que tenen entre 45 i 64 anys.

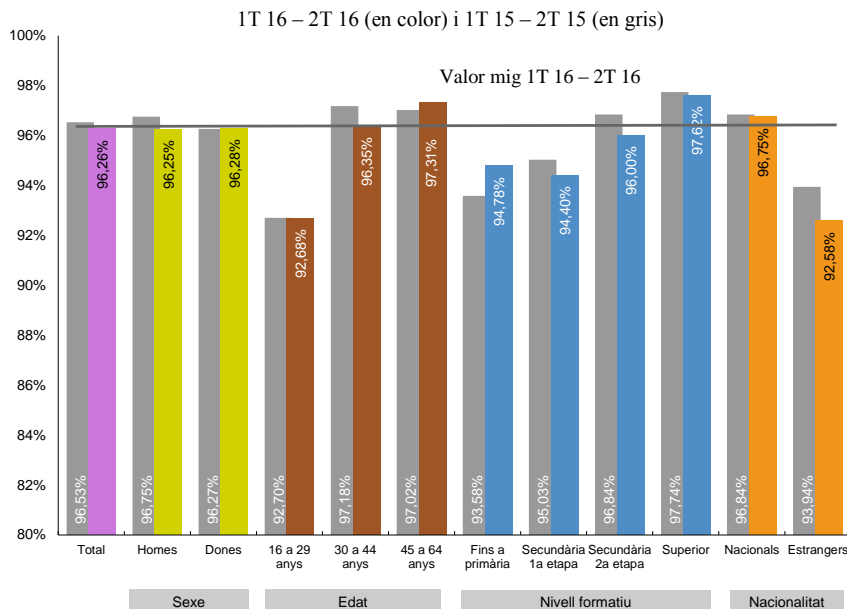
Font: Observatori d'Empresa i Ocupació a partir del fitxer de fluxos de l'Enquesta de població activa de l'INE



## Gràfic 2

## Catalunya – Permanència en l'ocupació per característiques de tipus personal

2n trim. 2016



En comparació amb un any abans, la permanència en l'ocupació només s'eleva entre les persones que tenen un nivell formatiu fins a primària, les que tenen de 45 a 64 anys i, molt discretament, entre les dones.

Font: Observatori d'Empresa i Ocupació a partir del fitxer de fluxos de l'Enquesta de població activa de l'INE

## b) Permanència en l'ocupació per característiques de tipus laboral

## Taula 2

## Catalunya – Permanència en l'ocupació per característiques de tipus laboral

2n trim. 2016

	Període		
	Actual		Fa 1 any
	1T 16	2T 16	1T 15 2T 15
<b>Total</b>	96,26%	95,89%	96,53%
<b>Per sector d'activitat</b>			
Agricultura	89,63%	93,99%	94,83%
Indústria	96,50%	97,23%	96,86%
Construcció	95,15%	92,01%	95,32%
Serveis	96,41%	95,88%	96,57%
<b>Per nivell de qualificació de l'ocupació</b>			
Elemental	94,96%	94,42%	95,01%
Intermedi	96,12%	95,95%	96,63%
Elevat	97,88%	97,58%	98,27%
<b>Per tipus de jornada</b>			
Completa	97,17%	96,65%	97,21%
Parcial	90,54%	91,32%	92,22%
<b>Per temps a l'empresa</b>			
Menys d'un any	87,14%	86,29%	87,60%
D'un a menys de dos	96,68%	94,20%	94,74%
De dos anys a menys de sis	96,62%	96,88%	97,24%
Sis anys i més	98,43%	98,27%	98,65%
<b>Per situació professional</b>			
Treballadors/ores per compte pro	97,79%	97,07%	97,84%
Assalariats/ades sector públic	98,69%	97,70%	97,97%
Assalariats/ades sector privat	95,44%	95,29%	95,94%
<b>Per tipus de contracte (assalariats)</b>			
Indefinit	97,86%	97,76%	98,11%
Temporal	87,79%	87,18%	87,30%

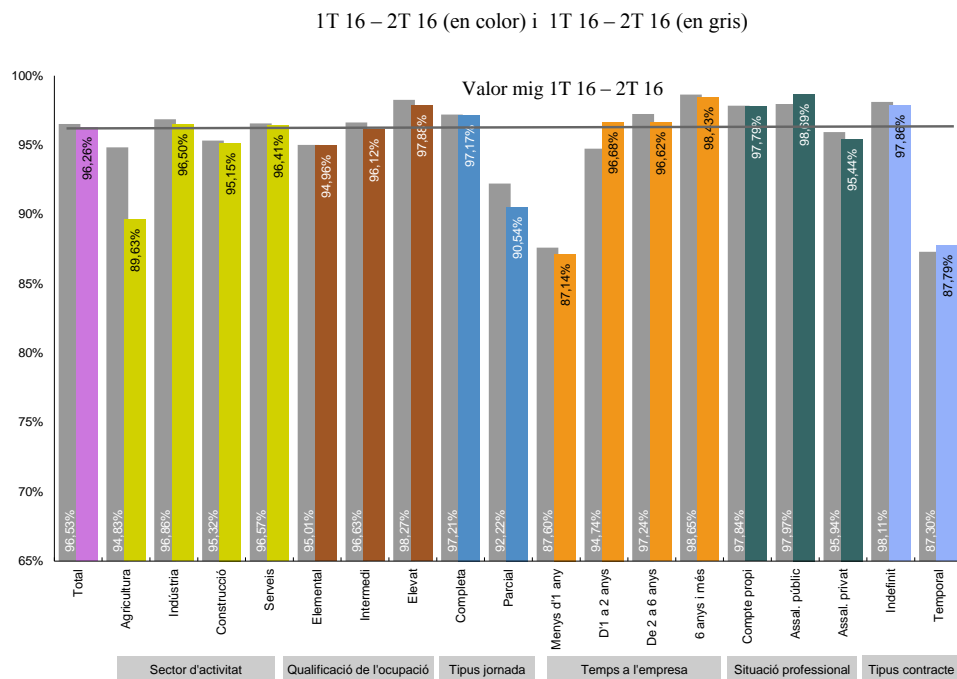
La permanència en l'ocupació és més elevada entre els assalariats del sector públic, entre les persones que porten sis anys o més a l'empresa i en les feines amb un nivell de qualificació elevat.

Font: Observatori d'Empresa i Ocupació a partir del fitxer de fluxos de l'Enquesta de població activa de l'INE

**Gràfic 3**

**Catalunya – Permanència en l'ocupació per característiques de tipus laboral**

2n trim. 2016



*Per característiques laborals, la permanència en l'ocupació només augmenta entre els que porten entre un i dos anys a l'empresa, entre els assalariats del sector públic i els que tenen contracte temporal.*

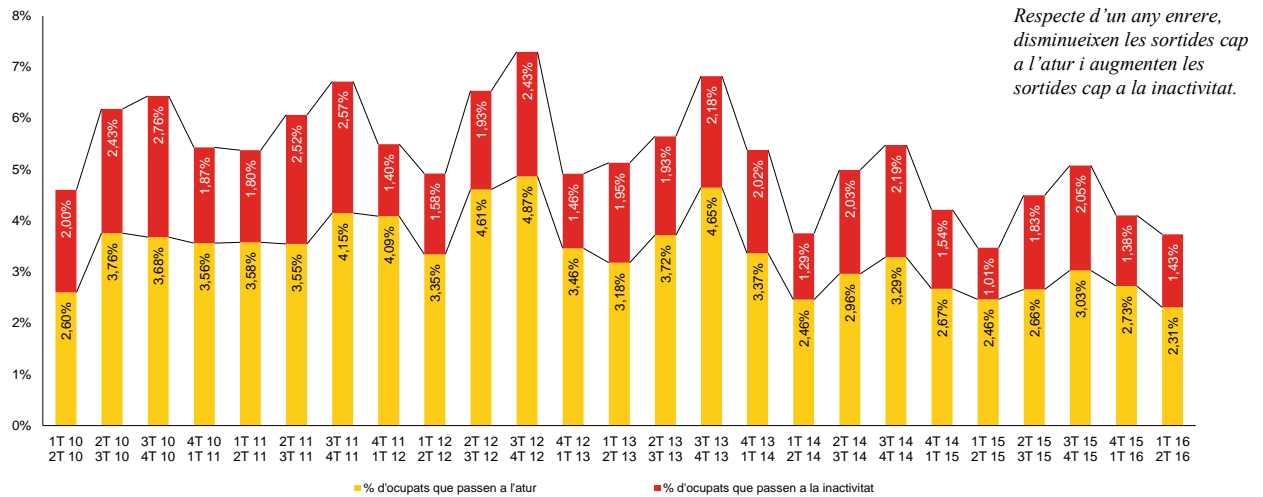
Font: Observatori d'Empresa i Ocupació a partir del fitxer de fluxos de l'Enquesta de població activa de l'INE

### 3.2 Sortides de l'ocupació

Gràfic 4

#### Catalunya – Sortides des de l'ocupació a l'atur i la inactivitat

2n trim. 2010 – 2n trim. 2016



Font: Observatori d'Empresa i Ocupació a partir del fitxer de fluxos de l'Enquesta de població activa de l'INE

#### a) Sortides de l'ocupació per característiques de tipus personal

Taula 3

#### Catalunya – Sortides des de l'ocupació a l'atur i la inactivitat per característiques de tipus personal

2n trim. 2016

	Trànsits de l'ocupació a l'atur			Trànsits de l'ocupació a la inactivitat		
	Període			Període		
	Actual	Anterior	Fa 1 any	Actual	Anterior	Fa 1 any
	1T 16 2T 16	4T 15 1T 16	1T 15 2T 15	1T 16 2T 16	4T 15 1T 16	1T 15 2T 15
<b>Total</b>	2,31%	2,73%	2,46%	1,43%	1,38%	1,01%
<b>Per sexe</b>						
Homes	2,47%	3,05%	2,38%	1,28%	0,97%	0,87%
Dones	2,12%	2,36%	2,57%	1,60%	1,85%	1,17%
<b>Per edat</b>						
De 16 a 29 anys	4,50%	7,18%	5,38%	2,82%	3,67%	1,92%
De 30 a 44 anys	2,67%	2,51%	2,21%	0,99%	0,56%	0,61%
De 45 a 64 anys	1,25%	1,55%	1,82%	1,44%	1,52%	1,16%
<b>Per nivell formatiu</b>						
Fins a primària	0,73%	4,67%	4,80%	4,48%	2,20%	1,62%
Secundària 1a etapa	4,21%	4,01%	4,03%	1,40%	2,02%	0,94%
Secundària 2a etapa	2,46%	2,40%	1,96%	1,54%	1,17%	1,21%
Superior	1,43%	1,88%	1,42%	0,95%	1,00%	0,84%
<b>Per nacionalitat</b>						
Nacionals	2,00%	2,56%	2,13%	1,25%	1,40%	1,03%
Estrangers/eres	4,68%	4,06%	5,26%	2,75%	1,20%	0,80%

Les dades en color taronja poden estar afectades per errors mostrals elevats

*Els col·lectius que més passen de l'ocupació a l'atur són els estrangers, els joves i els que tenen un nivell formatiu de secundària de 1ª etapa.*

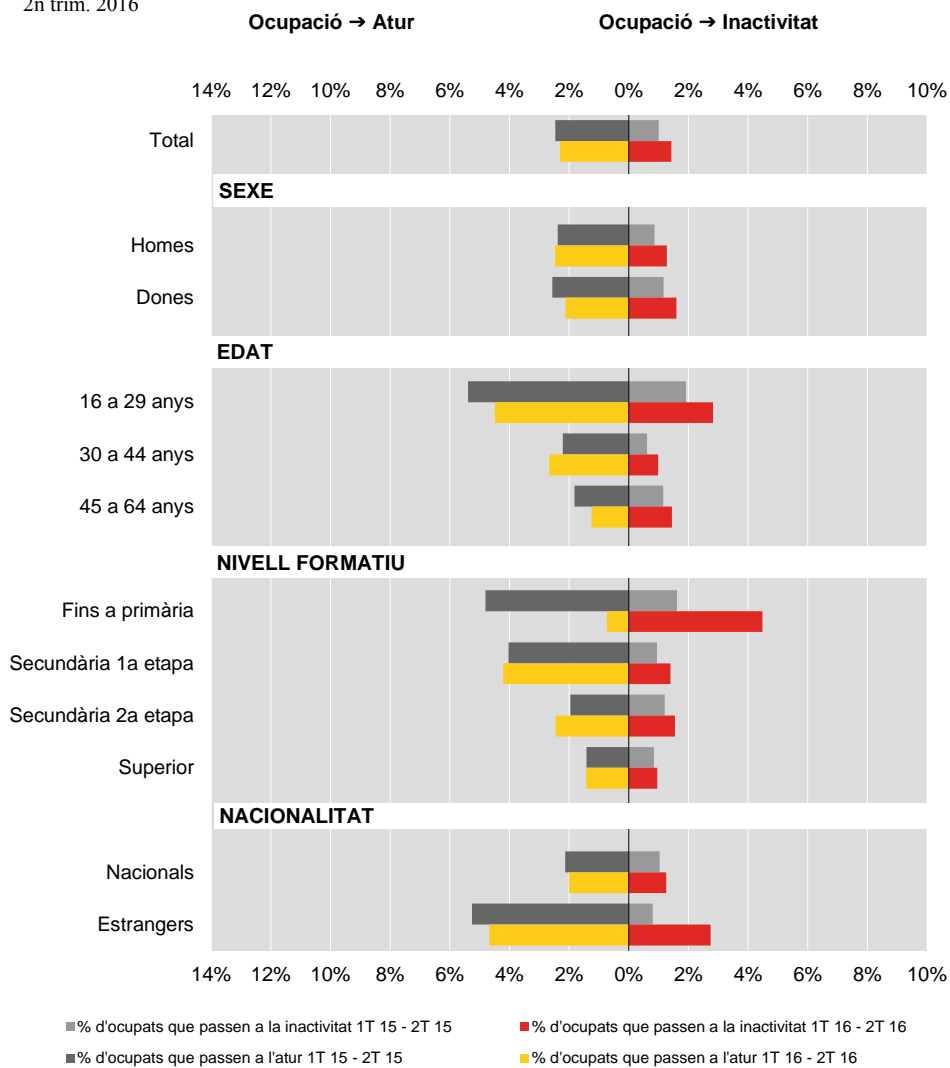
*El col·lectiu amb un major trànsit de l'ocupació a la inactivitat és el de persones amb un nivell formatiu fins a primària.*

Font: Observatori d'Empresa i Ocupació a partir del fitxer de fluxos de l'Enquesta de població activa de l'INE

Gràfic 5

**Catalunya – Sortides des de l’ocupació a l’atur i la inactivitat per característiques de tipus personal**

2n trim. 2016



*El pas de l’ocupació a l’atur, es redueix sobretot en les persones amb un nivell de formació fins a primària i en els joves.*

*El pas a la inactivitat augmenta més entre els que tenen un nivell formatiu fins a primària i entre els estrangers.*

Font: Observatori d’Empresa i Ocupació a partir del fitxer de fluxos de l’Enquesta de població activa de l’INE

## b) Sortides de l'ocupació per característiques de tipus laboral

Taula 4

### Catalunya – Sortides des de l'ocupació a l'atur i la inactivitat per característiques de tipus laboral

2n trim. 2016

	Trànsits de l'ocupació a l'atur			Trànsits de l'ocupació a la inactivitat		
	Període			Període		
	Actual	Anterior	Fa 1 any	Actual	Anterior	Fa 1 any
	1T 16 2T 16	4T 15 1T 16	1T 15 2T 15	1T 16 2T 16	4T 15 1T 16	1T 15 2T 15
<b>Total</b>	2,31%	2,73%	2,46%	1,43%	1,38%	1,01%
<b>Per sector d'activitat</b>						
Agricultura	5,85%	4,45%	4,07%	4,52%	1,55%	1,09%
Indústria	2,42%	1,61%	2,41%	1,08%	1,16%	0,73%
Construcció	2,83%	7,55%	3,09%	2,02%	0,44%	1,59%
Serveis	2,18%	2,62%	2,40%	1,41%	1,50%	1,03%
<b>Per nivell de qualificació de l'ocupació</b>						
Elemental	3,19%	3,75%	4,01%	1,85%	1,82%	0,98%
Intermedi	2,58%	2,86%	2,49%	1,30%	1,19%	0,88%
Elevat	1,10%	1,43%	0,59%	1,02%	1,00%	1,14%
<b>Per tipus de jornada</b>						
Completa	1,74%	2,22%	1,98%	1,09%	1,14%	0,81%
Parcial	5,90%	5,82%	5,53%	3,56%	2,85%	2,24%
<b>Per temps a l'empresa</b>						
Menys d'un any	9,17%	10,97%	9,94%	3,69%	2,75%	2,45%
D'un a menys de dos	2,20%	4,15%	4,61%	1,12%	1,65%	0,65%
De dos anys a menys de sis	2,30%	1,80%	2,15%	1,09%	1,33%	0,61%
Sis anys i més	0,58%	0,73%	0,52%	0,99%	1,01%	0,83%
<b>Per situació professional</b>						
Treballadors/ores per compte propi	1,00%	1,51%	1,06%	1,20%	1,42%	1,10%
Assalariats/ades sector públic	0,73%	0,75%	0,64%	0,58%	1,55%	1,39%
Assalariats/ades sector privat	2,92%	3,40%	3,15%	1,64%	1,30%	0,92%
<b>Per tipus de contracte (assalariats)</b>						
Indefinit	1,10%	1,34%	1,21%	1,04%	0,90%	0,68%
Temporal	8,89%	9,67%	10,22%	3,32%	3,15%	2,47%

Les dades en color taronja poden estar afectades per errors mostrals elevats

Per característiques laborals, sobretot transiten de l'ocupació a l'atur els que porten menys d'un any a l'empresa i els que tenen contracte temporal.

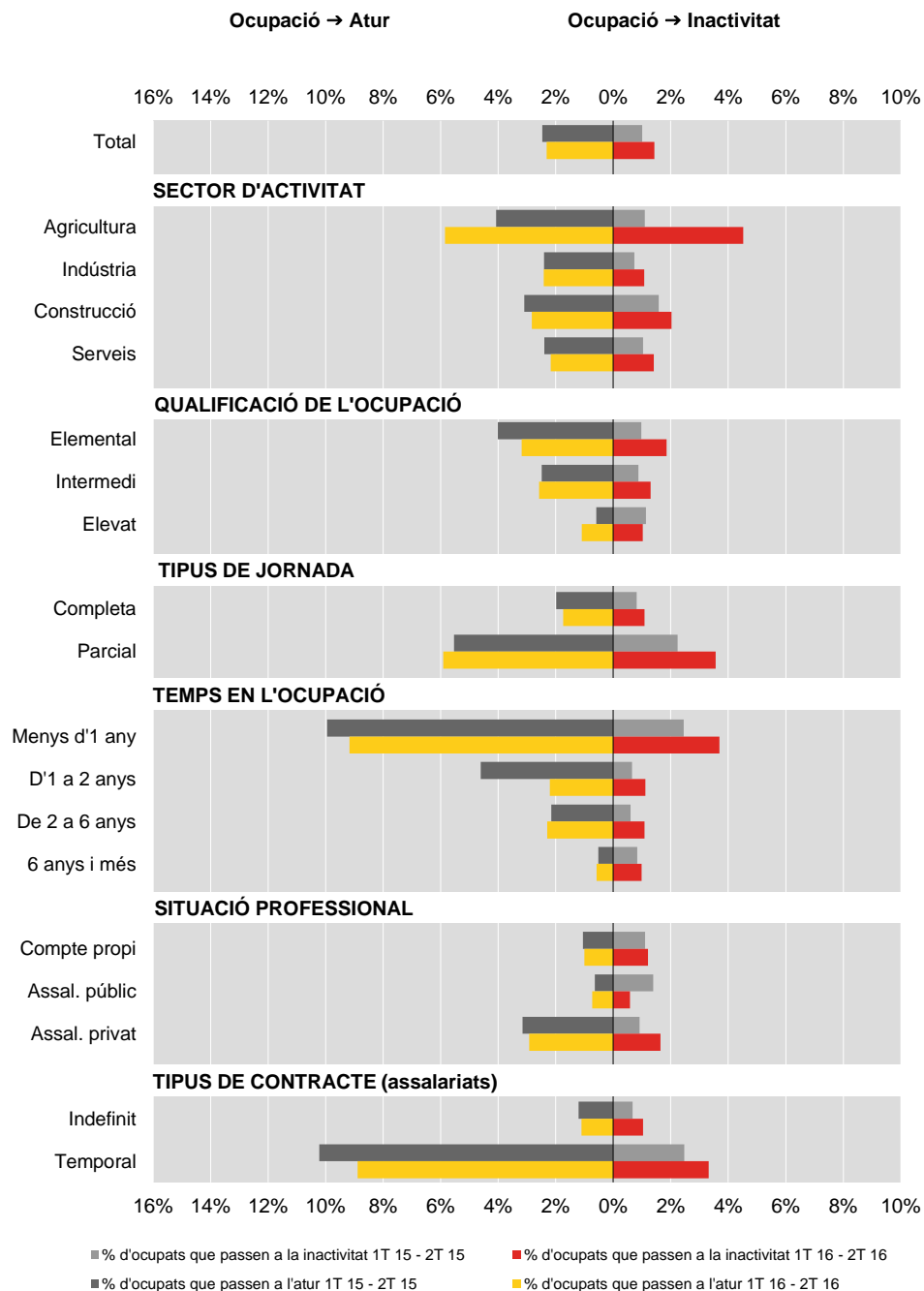
Aquests dos col·lectius també presenten elevats trànsits cap a la inactivitat.

Font: Observatori d'Empresa i Ocupació a partir del fitxer de fluxos de l'Enquesta de població activa de l'INE

Gràfic 6

**Catalunya – Sortides des de l’ocupació a l’atur i la inactivitat per característiques de tipus laboral**

2n trim. 2016



Font: Observatori d'Empresa i Ocupació a partir del fitxer de fluxos de l'Enquesta de població activa de l'INE

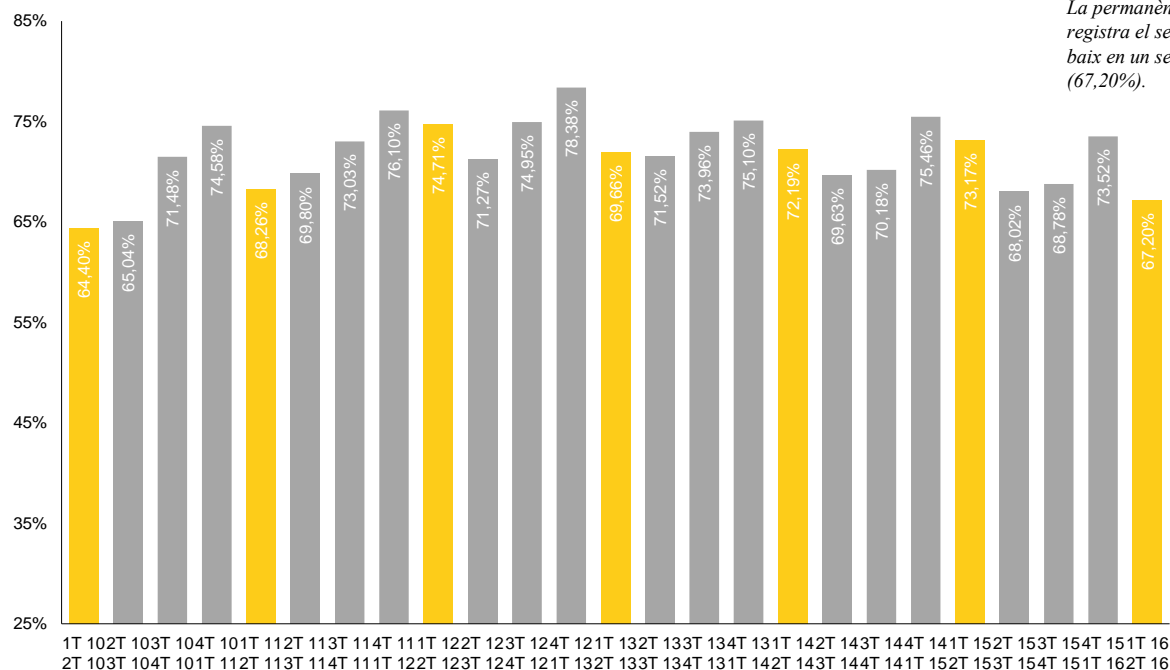
## 4. Fluxos des de l'atur

### 4.1 Permanència en situació d'atur

Gràfic 7

#### Catalunya – Permanència en l'atur

2n trim. 2010– 2n trim. 2016



La permanència en l'atur registra el segon valor més baix en un segon trimestre (67,20%).

Font: Observatori d'Empresa i Ocupació a partir del fitxer de fluxos de l'Enquesta de població activa de l'INE

### a) Permanència en situació d'atur per característiques de tipus personal

Taula 5

#### Catalunya – Permanència en situació d'atur per característiques de tipus personal

2n trim. 2016

	Període		
	Actual	Anterior	Fa 1 any
	1T 16 2T 16	4T 15 1T 16	1T 15 2T 15
<b>Total</b>	67,20%	73,52%	73,17%
<b>Per sexe</b>			
Homes	69,72%	73,85%	76,58%
Dones	64,94%	73,19%	69,35%
<b>Per edat</b>			
De 16 a 29 anys	65,03%	71,60%	68,01%
De 30 a 44 anys	66,17%	73,33%	71,31%
De 45 a 64 anys	69,49%	74,94%	78,25%
<b>Per nivell formatiu</b>			
Fins a primària	69,05%	81,67%	76,45%
Secundària 1a etapa	69,06%	74,67%	74,82%
Secundària 2a etapa	66,33%	72,16%	68,15%
Superior	63,89%	67,62%	73,17%
<b>Per nacionalitat</b>			
Nacionals	66,90%	72,11%	72,32%
Estrangers/eres	68,23%	77,67%	76,02%

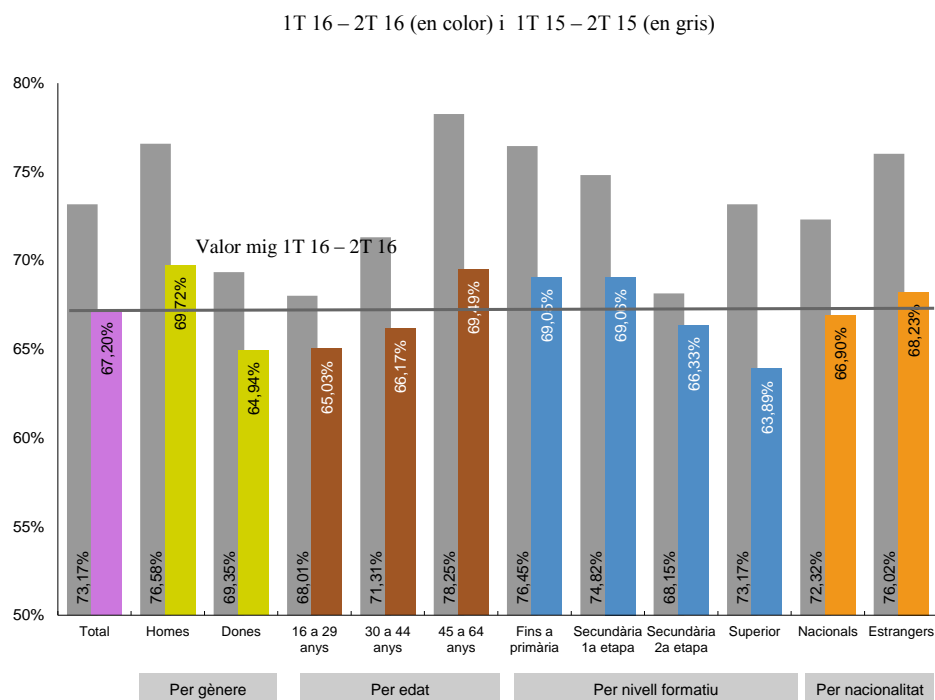
La permanència en l'atur és més elevada entre els homes i en el tram d'edat de 45 a 64 anys.

Font: Observatori d'Empresa i Ocupació a partir del fitxer de fluxos de l'Enquesta de població activa de l'INE

## Gràfic 8

## Catalunya – Permanència en situació d'atur per característiques de tipus personal

2n trim. 2016



La permanència en l'atur s'ha reduït de forma generalitzada, destacant el descens entre les persones amb estudis superiors, en el tram d'edat de 45 a 64 anys i entre els estrangers.

Font: Observatori d'Empresa i Ocupació a partir del fitxer de fluxos de l'Enquesta de població activa de l'INE

## b) Permanència en situació d'atur per característiques de tipus laboral

## Taula 6

## Catalunya – Permanència en situació d'atur per característiques de tipus laboral

2n trim. 2016

	Període		
	Actual		Fa 1 any
	1T 16	2T 16	1T 15 2T 15
<b>Total</b>	67,20%	73,52%	73,17%
<b>Segons temps sense feina</b>			
<=1 any sense feina	60,36%	65,39%	60,86%
>1 any sense feina	72,59%	79,98%	79,86%
No han treballat	62,14%	68,71%	73,88%
<b>Segons inscripció com a demandant</b>			
Estan inscrits/es	68,57%	75,62%	75,31%
No estan inscrits/es	63,30%	68,11%	65,02%
<b>Segons si reben prestació o subsidi</b>			
Reben prestació	71,83%	76,87%	75,79%
No reben prestació	65,13%	72,59%	72,01%

El col·lectiu amb una major permanència en l'atur, per característiques de tipus laboral, és el que porta més d'un any sense feina, seguit del format pels que no reben cap prestació.

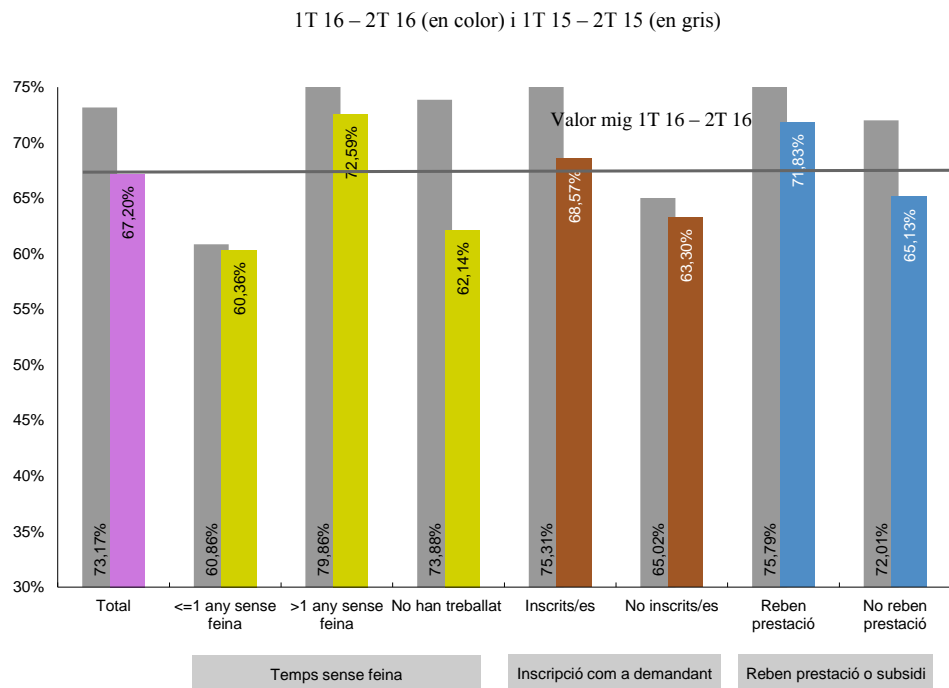
Font: Observatori d'Empresa i Ocupació a partir del fitxer de fluxos de l'Enquesta de població activa de l'INE



**Gràfic 9**

**Catalunya – Permanència en situació d'atur per característiques de tipus laboral**

2n trim. 2016



*Important descens en la permanència en l'atur dels que no han treballat mai.*

Font: Observatori d'Empresa i Ocupació a partir del fitxer de fluxos de l'Enquesta de població activa de l'INE

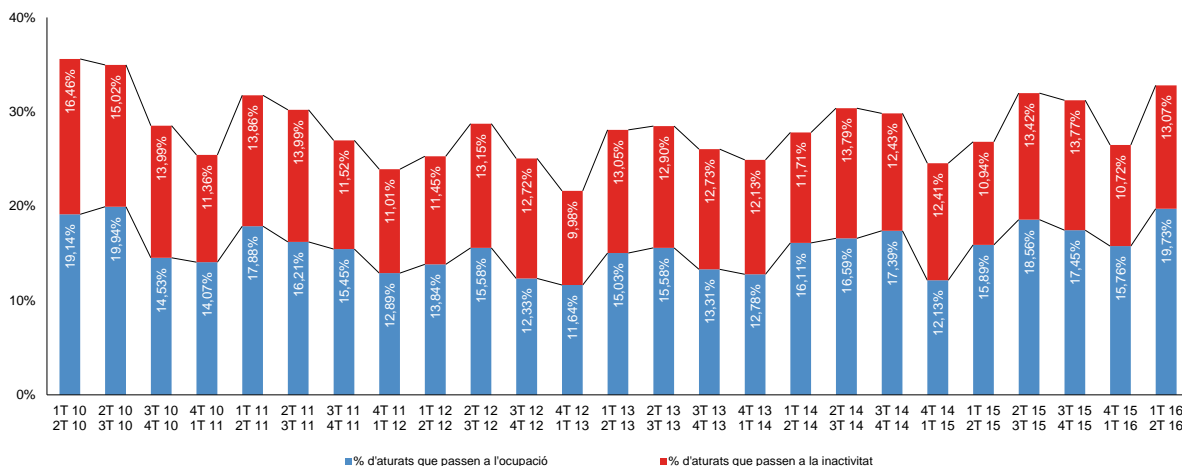
## 4.2 Sortides de l'atur

Gràfic 10

### Catalunya – Sortides des de l'atur a l'ocupació i la inactivitat

2n trim. 2010– 2n trim. 2016

*Augmenten els trànsits des de l'atur, tant cap a l'ocupació com cap a la inactivitat.*



Font: Observatori d'Empresa i Ocupació a partir del fitxer de fluxos de l'Enquesta de població activa de l'INE

### a) Sortides de l'atur per característiques de tipus personal

Taula 7

### Catalunya – Sortides des de l'atur a l'ocupació i la inactivitat per característiques de tipus personal

2n trim. 2016

	Trànsits de l'atur a l'ocupació			Trànsits de l'atur a la inactivitat		
	Període			Període		
	Actual	Anterior	Fa 1 any	Actual	Anterior	Fa 1 any
	1T 16 2T 16	4T 15 1T 16	1T 15 2T 15	1T 16 2T 16	4T 15 1T 16	1T 15 2T 15
<b>Total</b>	19,73%	15,76%	15,89%	13,07%	10,72%	10,94%
<b>Per sexe</b>						
Homes	20,34%	16,96%	15,82%	9,94%	9,19%	7,60%
Dones	19,19%	14,61%	15,98%	15,87%	12,19%	14,68%
<b>Per edat</b>						
De 16 a 29 anys	22,18%	16,41%	18,17%	12,79%	12,00%	13,82%
De 30 a 44 anys	25,47%	18,13%	20,72%	8,36%	8,54%	7,97%
De 45 a 64 anys	12,87%	13,06%	10,22%	17,64%	11,99%	11,52%
<b>Per nivell formatiu</b>						
Fins a primària	12,14%	10,45%	7,45%	18,80%	7,87%	16,11%
Secundària 1a etapa	18,52%	14,29%	15,36%	12,42%	11,04%	9,82%
Secundària 2a etapa	21,75%	14,51%	21,34%	11,92%	13,33%	10,51%
Superior	24,34%	22,86%	16,97%	11,77%	9,52%	9,86%
<b>Per nacionalitat</b>						
Nacionals	18,98%	16,33%	16,86%	14,12%	11,56%	10,82%
Estrangers/eres	22,38%	14,07%	12,66%	9,40%	8,26%	11,32%

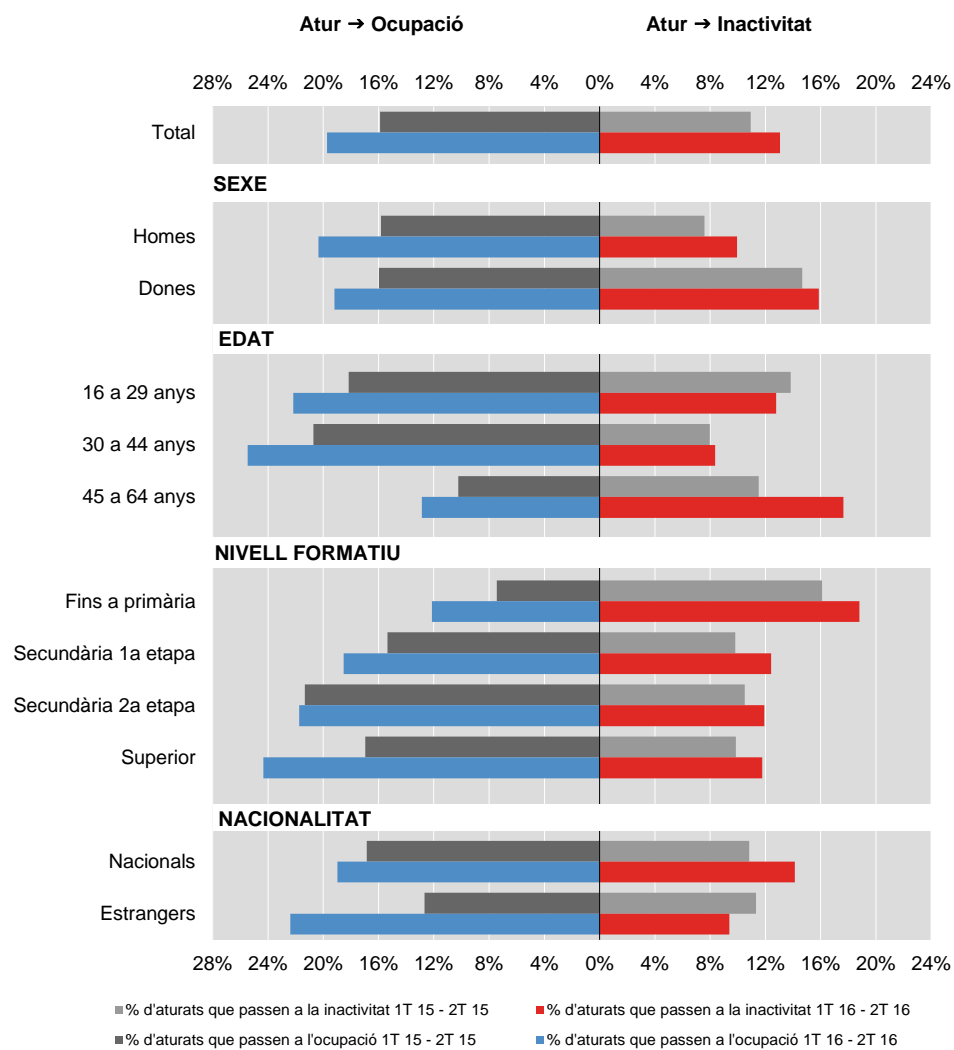
Font: Observatori d'Empresa i Ocupació a partir del fitxer de fluxos de l'Enquesta de població activa de l'INE

*Les sortides de l'atur cap a l'ocupació són més importants entre les persones de 30 a 44 anys, les que tenen estudis superiors i els estrangers..*

Gràfic 11

**Catalunya – Sortides des de l'atur a l'ocupació i la inactivitat per característiques de tipus personal**

2n trim. 2016



*Respecte d'un any abans, sobretot augmenta el pas cap a l'ocupació*

Font: Observatori d'Empresa i Ocupació a partir del fitxer de fluxos de l'Enquesta de població activa de l'INE

## b) Sortides de l'atur per característiques de tipus laboral

Taula 8

### Catalunya – Sortides des de l'atur a l'ocupació i la inactivitat per característiques de tipus laboral

2n trim. 2016

	Trànsits de l'atur a l'ocupació			Trànsits de l'atur a la inactivitat		
	Període			Període		
	Actual	Anterior	Fa 1 any	Actual	Anterior	Fa 1 any
	1T 16 2T 16	4T 15 1T 16	1T 15 2T 15	1T 16 2T 16	4T 15 1T 16	1T 15 2T 15
<b>Total</b>	19,73%	15,76%	15,89%	13,07%	10,72%	10,94%
<b>Segons temps sense feina</b>						
<=1 any sense feina	33,74%	26,04%	33,17%	5,90%	8,56%	5,96%
>1 any sense feina	11,54%	9,25%	8,13%	15,87%	10,78%	12,01%
No han treballat	13,20%	13,48%	7,41%	24,66%	17,81%	18,72%
<b>Segons inscripció com a demandant</b>						
Estan inscrits/es	19,90%	15,00%	15,31%	11,53%	9,38%	9,38%
No estan inscrits/es	18,79%	16,97%	18,19%	17,91%	14,92%	16,79%
<b>Segons si reben prestació o subsidi</b>						
Reben prestació	18,48%	15,56%	15,24%	9,69%	7,57%	8,96%
No reben prestació	20,12%	15,43%	16,21%	14,75%	11,98%	11,79%

Les dades en color taronja poden estar afectades per errors mostrals elevats

*Els aturats que porten menys d'un any sense feina són els que han passat cap a l'ocupació en major proporció.*

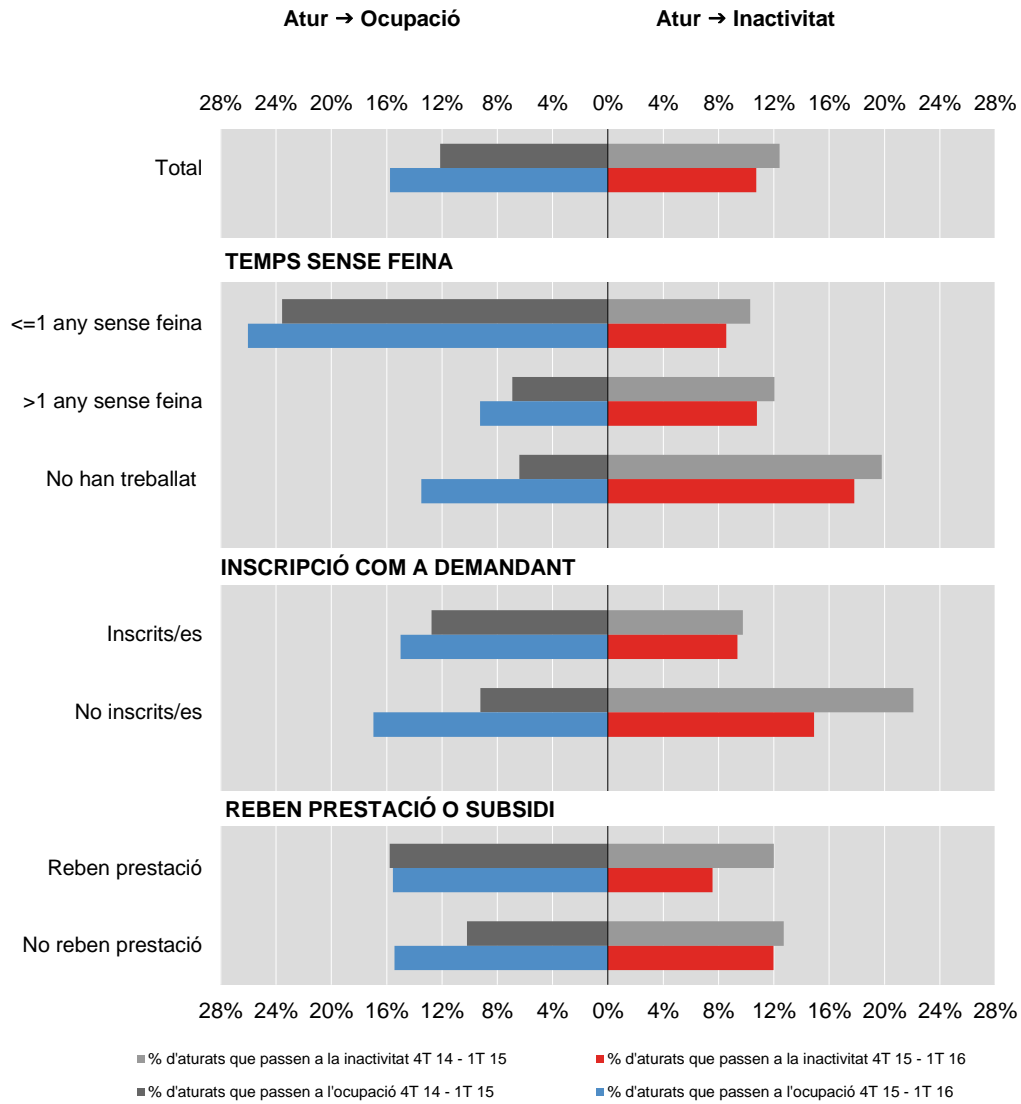
*Pel que fa al trànsit d'atur a inactivitat, sobresurten les persones que no han treballat mai.*

Font: Observatori d'Empresa i Ocupació a partir del fitxer de fluxos de l'Enquesta de població activa de l'INE

Gràfic 12

**Catalunya – Sortides des de l'atur a l'ocupació i la inactivitat per característiques de tipus laboral**

2n trim. 2016



*Respecte d'un any abans ha augmentat la proporció d'aturats que s'ocupen sobretot entre els estrangers i les persones amb educació superior.*

Font: Observatori d'Empresa i Ocupació a partir del fitxer de fluxos de l'Enquesta de població activa de l'INE

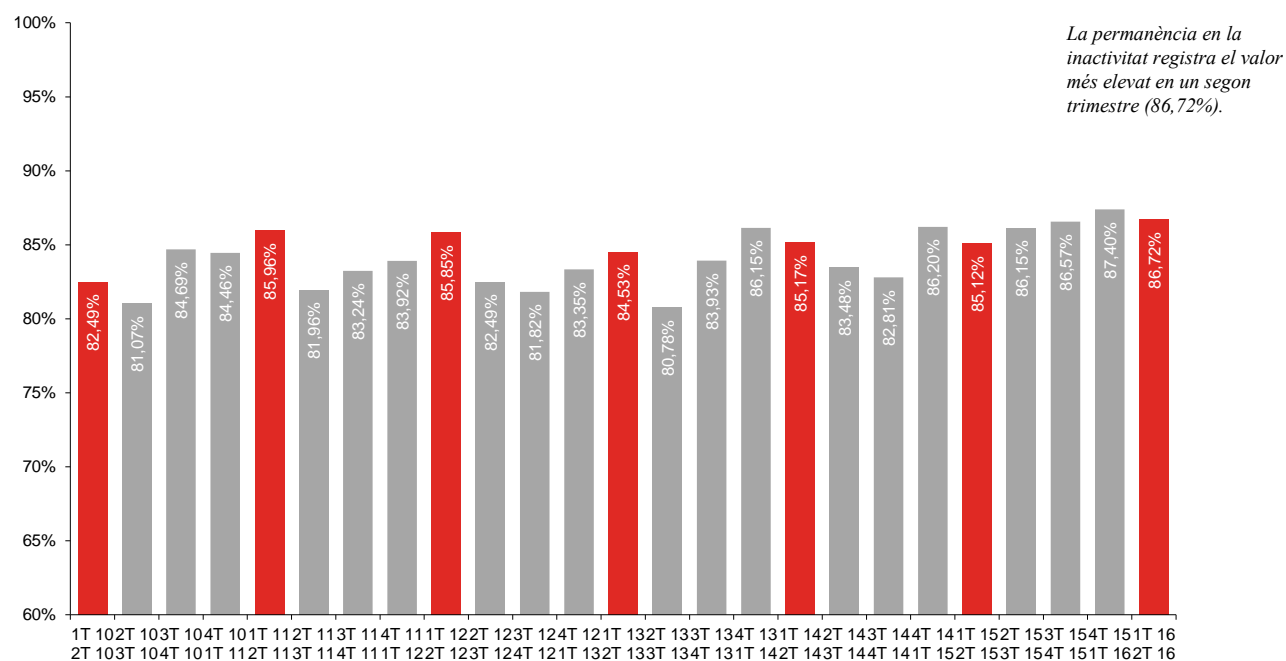
## 5. Fluxos des de la inactivitat

### 5.1 Permanència en la inactivitat

Gràfic 13

#### Catalunya – Permanència en la inactivitat

2n trim. 2010 – 2n trim. 2016



Font: Observatori d'Empresa i Ocupació a partir del fitxer de fluxos de l'Enquesta de població activa de l'INE

#### a) Permanència en la inactivitat per característiques de tipus personal

Taula 9

#### Catalunya – Permanència en la inactivitat per característiques de tipus personal

2n trim. 2016

	Període		
	Actual	Anterior	Fa 1 any
	1T 16 2T 16	4T 15 1T 16	1T 15 2T 15
<b>Total</b>	86,72%	87,40%	85,12%
<b>Per sexe</b>			
Homes	86,65%	89,16%	86,10%
Dones	86,77%	86,29%	84,49%
<b>Per edat</b>			
De 16 a 29 anys	86,33%	88,28%	84,21%
De 30 a 44 anys	74,35%	74,27%	71,16%
De 45 a 64 anys	90,50%	90,57%	90,42%
<b>Per nivell formatiu</b>			
Fins a primària	94,55%	91,58%	89,86%
Secundària 1a etapa	87,65%	89,05%	87,71%
Secundària 2a etapa	84,67%	85,43%	84,12%
Superior	77,02%	81,22%	72,33%
<b>Per nacionalitat</b>			
Nacionals	87,42%	87,73%	86,33%
Estrangers/eres	82,35%	85,16%	77,54%

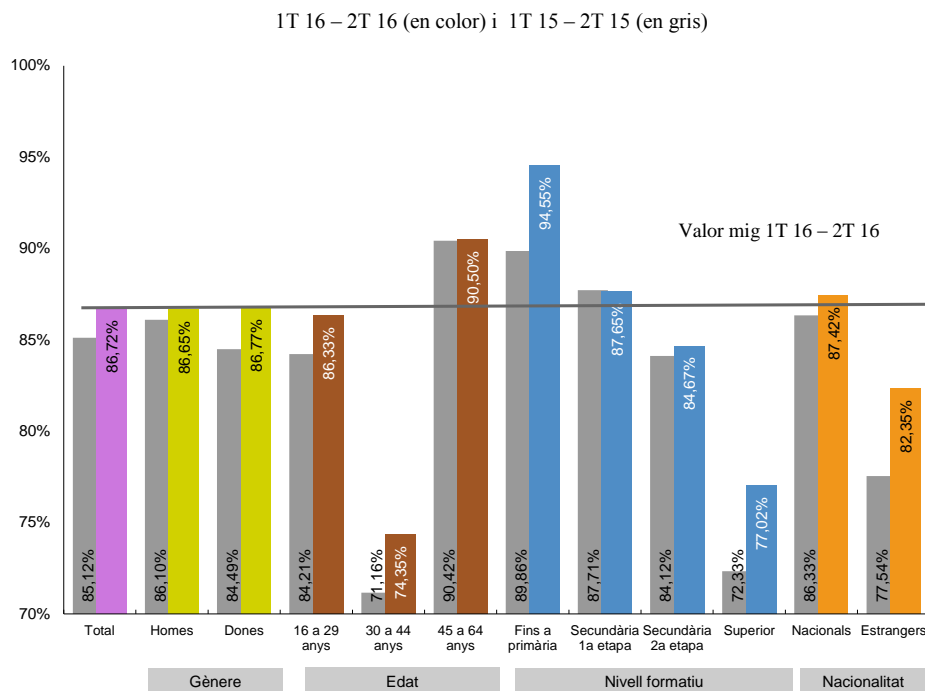
El col·lectiu amb major permanència en la inactivitat és el de persones amb un nivell de formació fins a primària..

Font: Observatori d'Empresa i Ocupació a partir del fitxer de fluxos de l'Enquesta de població activa de l'INE

## Gràfic 14

## Catalunya – Permanència en la inactivitat per característiques de tipus personal

2n trim. 2016



La permanència en la inactivitat ha augmentat més entre les persones amb un nivell d'educació secundària de segona etapa i entre les que tenen de 45 a 64 anys.

Font: Observatori d'Empresa i Ocupació a partir del fitxer de fluxos de l'Enquesta de població activa de l'INE

## b) Permanència en la inactivitat per característiques de tipus laboral

## Taula 10

## Catalunya – Permanència en la inactivitat per característiques de tipus laboral

2n trim. 2016

	Període		
	Actual	Anterior	Fa 1 any
	1T 16 2T 16	4T 15 1T 16	1T 15 2T 15
<b>Total</b>	86,72%	87,40%	85,12%
<b>Segons temps sense feina</b>			
<=1 any sense feina	65,16%	67,23%	61,29%
>1 any sense feina	88,88%	88,11%	87,53%
No han treballat	91,83%	92,91%	89,55%
<b>Segons inscripció com a demandant</b>			
Estan inscrits/es	60,71%	55,52%	55,04%
No estan inscrits/es	88,52%	90,57%	88,15%
<b>Segons si reben prestació o subsidi</b>			
Reben prestació	64,78%	61,91%	54,20%
No reben prestació	87,65%	88,98%	87,13%
<b>Segons situació d'inactivitat</b>			
Estudiants	86,20%	89,09%	87,99%
Tasques llar	82,09%	78,68%	77,86%
Altres	91,79%	94,09%	89,06%

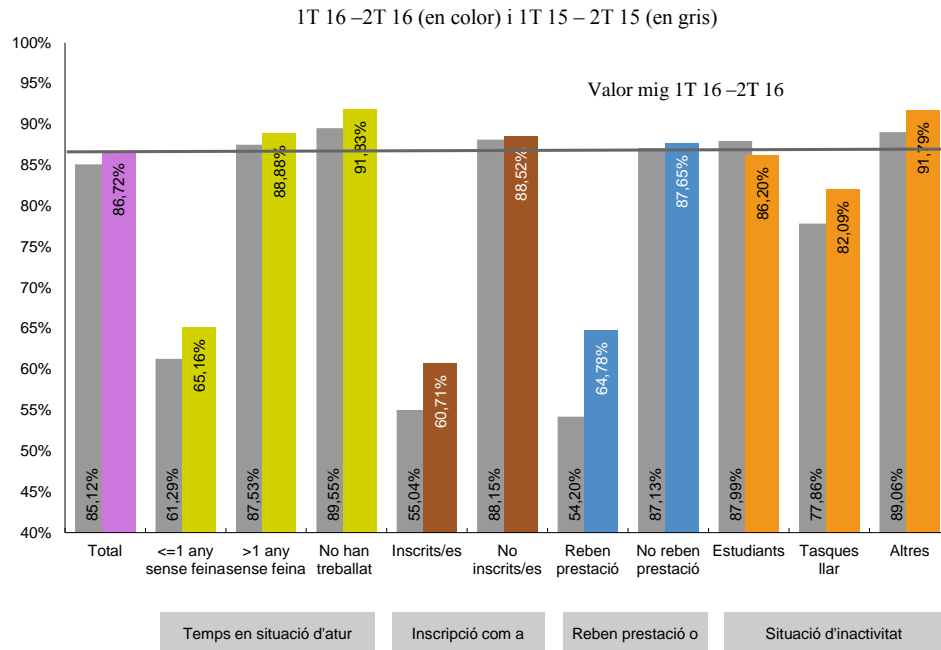
La permanència en la inactivitat és més elevada entre els que no han treballat mai i els que no estan inscrits en els registres.

Font: Observatori d'Empresa i Ocupació a partir del fitxer de fluxos de l'Enquesta de població activa de l'INE

Gràfic 15

Catalunya – Permanència en la inactivitat per característiques de tipus laboral

2n trim. 2016



Per característiques laborals, destaca l'increment de la permanència en la inactivitat dels estudiants i dels que porten menys d'un any sense feina.

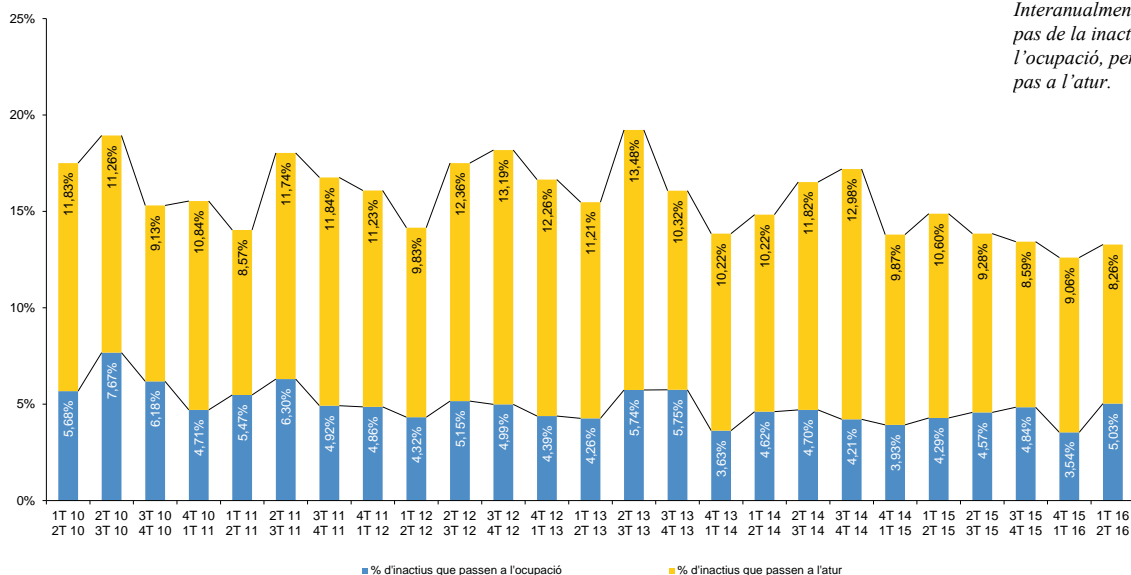
Font: Observatori d'Empresa i Ocupació a partir del fitxer de fluxos de l'Enquesta de població activa de l'INE

5.2 Sortides de la inactivitat

Gràfic 16

Catalunya – Sortides des de la inactivitat a l'ocupació i l'atur

2n trim. 2010 – 2n trim. 2016



Interanualment, augmenta el pas de la inactivitat a l'ocupació, però es redueix el pas a l'atur.

Font: Observatori d'Empresa i Ocupació a partir del fitxer de fluxos de l'Enquesta de població activa de l'INE



## a) Sortides de la inactivitat per característiques de tipus personal

Taula 11

### Catalunya – Sortides des de la inactivitat a l'ocupació i l'atur per característiques de tipus personal

2n trim. 2016

	Trànsits de la inactivitat a l'ocupació			Trànsits de la inactivitat a l'atur		
	Període			Període		
	Actual	Anterior	Fa 1 any	Actual	Anterior	Fa 1 any
	1T 16 2T 16	4T 15 1T 16	1T 15 2T 15	1T 16 2T 16	4T 15 1T 16	1T 15 2T 15
<b>Total</b>	5,03%	3,54%	4,29%	8,26%	9,06%	10,60%
<b>Per sexe</b>						
Homes	5,79%	3,41%	5,28%	7,57%	7,43%	8,62%
Dones	4,51%	3,63%	3,65%	8,73%	10,09%	11,86%
<b>Per edat</b>						
De 16 a 29 anys	5,89%	4,30%	4,97%	7,78%	7,42%	10,81%
De 30 a 44 anys	7,96%	7,72%	8,35%	17,69%	18,02%	20,49%
De 45 a 64 anys	3,42%	1,64%	2,36%	6,08%	7,80%	7,21%
<b>Per nivell formatiu</b>						
Fins a primària	1,55%	0,88%	1,31%	3,90%	7,53%	8,84%
Secundària 1a etapa	3,83%	1,32%	3,03%	8,53%	9,64%	9,25%
Secundària 2a etapa	8,00%	5,01%	4,72%	7,33%	9,56%	11,16%
Superior	7,65%	9,91%	11,61%	15,33%	8,86%	16,06%
<b>Per nacionalitat</b>						
Nacionals	4,85%	3,69%	3,84%	7,73%	8,58%	9,82%
Estrangers/eres	6,10%	2,56%	7,04%	11,55%	12,28%	15,42%

Les dades en color taronja poden estar afectades per errors mostrals elevats

Font: Observatori d'Empresa i Ocupació a partir del fitxer de fluxos de l'Enquesta de població activa de l'INE

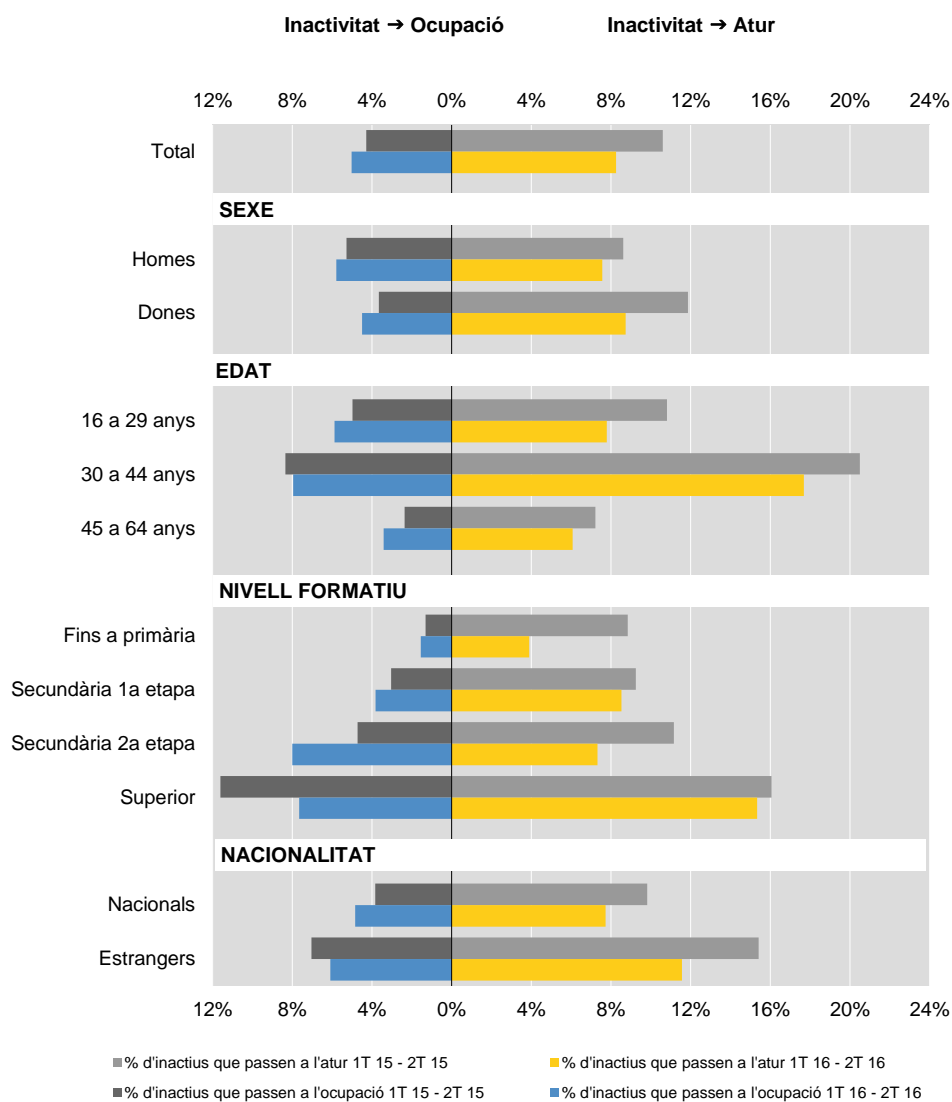
*Els col·lectius que han deixat la inactivitat per ocupar-se en major proporció són les persones amb educació secundària de segona etapa i les que tenen entre 30 i 44 anys.*

*Els majors percentatge d'inactius que passen a l'atur els registren les persones de 30 a 44 anys, les que tenen estudis superiors i els estrangers.*

**Gràfic 17**

**Catalunya – Sortides des de la inactivitat a l'ocupació i l'atur per característiques de tipus personal**

2n trim. 2016



Font: Observatori d'Empresa i Ocupació a partir del fitxer de fluxos de l'Enquesta de població activa de l'INE

## b) Sortides de la inactivitat per característiques de tipus laboral

Taula 12

### Catalunya – Sortides des de la inactivitat a l'ocupació i l'atur segons característiques de tipus laboral

2n trim. 2016

	Trànsits de la inactivitat a l'ocupació			Trànsits de la inactivitat a l'atur		
	Període			Període		
	Actual	Anterior	Fa 1 any	Actual	Anterior	Fa 1 any
	1T 16 2T 16	4T 15 1T 16	1T 15 2T 15	1T 16 2T 16	4T 15 1T 16	1T 15 2T 15
<b>Total</b>	5,03%	3,54%	4,29%	8,26%	9,06%	10,60%
<b>Segons temps sense feina</b>						
<=1 any sense feina	17,81%	12,57%	16,01%	17,03%	20,20%	22,71%
>1 any sense feina	2,84%	1,75%	1,85%	8,28%	10,13%	10,62%
No han treballat	2,90%	2,70%	3,42%	5,27%	4,40%	7,02%
<b>Segons inscripció com a demandant</b>						
Estan inscrits/es	12,12%	3,55%	13,89%	27,17%	40,93%	31,07%
No estan inscrits/es	4,53%	3,55%	3,34%	6,95%	5,88%	8,51%
<b>Segons si reben prestació o subsidi</b>						
Reben prestació	13,54%	4,04%	12,87%	21,68%	34,05%	32,93%
No reben prestació	4,67%	3,52%	3,75%	7,68%	7,50%	9,12%
<b>Segons situació d'inactivitat</b>						
Estudiants	6,07%	4,79%	3,77%	7,73%	6,12%	8,24%
Tasques llar	6,30%	4,59%	6,70%	11,61%	16,73%	15,45%
Altres	2,52%	1,05%	2,51%	5,69%	4,86%	8,43%

Les dades en color taronja poden estar afectades per errors mostrals elevats

*El trànsit d'inactivitat a ocupació és més elevat entre les persones que porten un any o menys sense feina.*

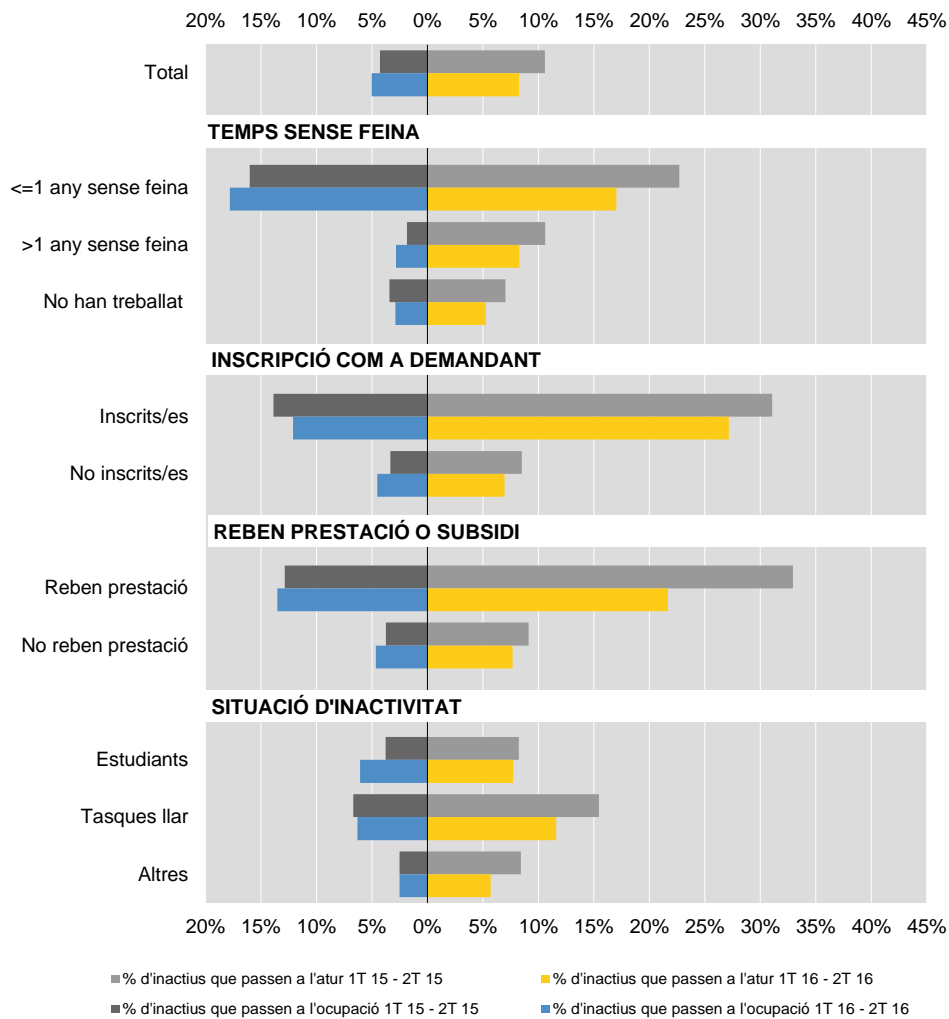
*El pas de la inactivitat a l'atur destaca entre els que estan inscrits a l'atur i entre els que reben prestació.*

Font: Observatori d'Empresa i Ocupació a partir del fitxer de fluxos de l'Enquesta de població activa de l'INE

**Gràfic 18**

**Catalunya – Sortides des de la inactivitat a l'ocupació i l'atur per característiques de tipus laboral**

2n trim. 2016



Font: Observatori d'Empresa i Ocupació a partir del fitxer de fluxos de l'Enquesta de població activa de l'INE

## 6. Annex metodològic

### 6.1. Introducció i objectius

Les estadístiques de fluxos del mercat de treball donen informació relativa al seguiment de la població al llarg del temps pel que fa a la seva relació amb l'activitat econòmica. Aquestes estadístiques es construeixen a partir de les situacions laborals en què es troben els individus en dos moments del temps, en base, habitualment, a les enquestes de forces de treball (l'Enquesta de població activa en el nostre cas), amb l'objectiu d'estudiar-ne la seva evolució i comprendre millor el funcionament del mercat de treball.

La caracterització dels fluxos de treballadors entre els diferents estats permet ampliar la perspectiva sobre l'ocupació, la desocupació i la participació laboral que, en qualsevol cas, és complementària a les anàlisis habituals del mercat de treball que es basen en les estadístiques d'estocs de població.

L'Enquesta de població activa (EPA) és una operació estadística de caràcter continu que realitza l'INE amb periodicitat trimestral per tot el territori espanyol, sobre una mostra de llars seleccionades aleatòriament, de la qual l'Idescat n'amplia trimestralment els resultats per a l'àmbit de Catalunya. Aquesta enquesta dona informació de la població en relació a l'activitat econòmica segons variables de classificació diverses, tant de caràcter sociodemogràfic com relacionades amb l'ocupació i el mercat de treball.

Una de les característiques tècniques bàsiques de l'EPA és que la mostra total de llars és renovada en una sisena part cada trimestre, de manera que cinc sisenes parts de mostra teòrica es mantenen entre dos trimestres consecutius i es pot seguir l'evolució laboral d'un individu durant un màxim de 6 trimestres, que és el període d'observació de cada llar seleccionada.

Aquest fet permet construir l'estadística de fluxos del mercat de treball, a partir de l'observació de com evoluciona, d'un trimestre al següent, la relació amb el mercat de treball (ocupació, atur i inactivitat) dels individus que formen part de la mostra comuna a dos trimestres consecutius.

Tant en un context de crisi com de represa de l'activitat econòmica, és de màxim interès conèixer i entendre la mobilitat que es produeix en el mercat laboral per tal de perfilar millor les polítiques públiques a aplicar. Els resultats obtinguts haurien d'ajudar a explicar, per exemple, si hi ha treballadors/ores per als quals és més fàcil perdre la feina, si hi ha col·lectius als quals costa trobar una ocupació un cop estan a l'atur, o si hi ha grups que entren i surten amb freqüència del mercat de treball. Les mesures polítiques a aplicar poden ser molt diferents segons la casuística que es produeixi. Amb aquesta finalitat, es publica trimestralment el "Butlletí de fluxos del mercat de treball a Catalunya" i les "Sèries de fluxos del mercat de treball a Catalunya".

## 6.2. Definicions i variables de tabulació

Si suposem dos moments del temps,  $t-1$  (període d'origen) i  $t$  (període de destí), un individu experimenta, al menys, un dels nou possibles trànsits entre estats laborals en el mercat de treball. Tres dels trànsits suposen una continuïtat de la situació entre els dos períodes (de fet són no-trànsits o permanències) i sis representen canvis entre la situació d'origen i la de destí. Concretament, els nou fluxos de treballadors entre estats de situació laboral són els següents:

1. Permanència en situació d'ocupació: de les persones que estaven ocupades en el trimestre  $t-1$ , percentatge que també ho estan en el trimestre  $t$ . Permet una estimació de l'estabilitat laboral.
2. Permanència en situació d'atur: de les persones que estaven a l'atur en el trimestre  $t-1$ , percentatge que també ho estan en el trimestre  $t$ .
3. Permanència en situació d'inactivitat: de les persones que estaven en situació d'inactivitat en el trimestre  $t-1$ , percentatge que també ho estan en el trimestre  $t$ .
4. Trànsits de l'ocupació a l'atur: de les persones que estaven ocupades en el trimestre  $t-1$ , percentatge que estan a l'atur en el trimestre  $t$ . Inclou acomiadaments i renúncies al lloc de treball.
5. Trànsits de l'ocupació a la inactivitat: de les persones que estaven ocupades en el trimestre  $t-1$ , percentatge que són inactives en el trimestre  $t$ . Inclou acomiadaments i renúncies que acaben en sortida del mercat de treball per desànim, jubilacions, incapacitats per treballar,...
6. Trànsits de l'atur a l'ocupació: de les persones que estaven aturades en el trimestre  $t-1$ , percentatge que estan ocupades en el trimestre  $t$ .
7. Trànsits de l'atur a la inactivitat: de les persones que estaven aturades en el trimestre  $t-1$ , percentatge que són inactives en el trimestre  $t$ . Inclou sortides del mercat de treball per desànim, jubilacions, incapacitats per treballar, ...
8. Trànsits de la inactivitat a l'ocupació: de les persones que eren inactives en el trimestre  $t-1$ , percentatge que estan ocupades en el trimestre  $t$ .
9. Trànsits de la inactivitat a l'atur: de les persones que eren inactives en el trimestre  $t-1$ , percentatge que estan aturades en el trimestre  $t$ .

Els trànsits 4 i 5 són sortides de l'ocupació; per tant, conjuntament permeten una estimació de la probabilitat de pèrdua del lloc de treball.

Els trànsits 6 i 7 integren conjuntament les sortides de l'atur, tot i que són dos trànsits de sentit totalment oposat: l'accés a l'ocupació i la sortida del mercat de treball. És per aquest motiu que en l'anàlisi de la permanència en situació d'atur sovint s'ha de tenir en compte la informació del sentit de sortida de l'atur per ajustar-ne la interpretació.

Els trànsits 8 i 9 representen les incorporacions al mercat de treball, tant de les persones que ho fan per primera vegada com de les que hi retornen.

Els nou trànsits esmentats s'analitzen segons diferents característiques de la població, tant de caràcter sociodemogràfic com de tipus laboral.

Des del **punt de vista sociodemogràfic** s'analitzen quatre variables, que són comunes a tots els trànsits: sexe, edat, nivell formatiu i nacionalitat. Consideracions que cal tenir en compte:

1. En l'edat es fan tres trams: joves de 16 a 29 anys, persones de 30 a 44, i de 45 a 64 anys. L'anàlisi dels fluxos que hem elaborat no inclou, doncs, totes les persones de 16 i més anys sinó que es limita a les persones en edat de treballar.
2. Distingim 4 nivells formatius (fins a primària, secundària 1a etapa, secundària 2a etapa i superior) utilitzant les agregacions habituals que fa l'EPA.
3. En la nacionalitat es dona informació per nacionals i estrangers/eres.

Pel que fa a les **variables de tipus laboral**, no són sempre les mateixes per tots els trànsits, sinó que són específiques segons la situació laboral de partida. Pels trànsits que parteixen de l'ocupació, tant de permanència com de sortida, s'analitzen sis variables: sector d'activitat, nivell de qualificació de l'ocupació, tipus de jornada, temps a l'empresa, situació professional i tipus de contracte pel personal assalariat. Pels trànsits que tenen el seu origen en l'atur se n'analitzen tres: temps sense feina, inscripció o no com a demandant, i segons si reben prestació o subsidi. Pels trànsits que parteixen de la inactivitat, són quatre les variables que s'analitzen: les tres esmentades pels trànsits des de l'atur més la situació d'inactivitat. Consideracions que cal tenir en compte:

4. Es distingeixen els quatre grans sectors econòmics tradicionals (agricultura, indústria, construcció i serveis), malgrat que per a l'agricultura alguns dels trànsits poden estar afectats per errors mostrals elevats i els resultats s'han de prendre amb precaució. El canvi de classificació estadística de CNAE-93 a CNAE-2009 que es va produir l'any 2009 és prou important com per provocar un trencament de la sèrie per grans sectors econòmics; per això s'ofereix una seriació per a cadascuna de les classificacions. L'any 2008 l'EPA es va recollir segons totes dues classificacions, per la qual cosa els períodes trimestrals d'aquest any estan presents en les dues seriacions.
5. S'han definit tres nivells de qualificació de l'ocupació (elemental, intermedi i elevat), a partir dels grans grups d'ocupació<sup>1</sup> i, en el cas de les forces armades, tenint també en compte el nivell formatiu. Nivell elemental: grans grups d'ocupació 5, 6, 8 i 9 (treballadors/ores dels serveis, obrers/eres agraris i industrials, i ocupacions elementals). Nivell superior: grans grups d'ocupació 1, 2 i 3 (personal directiu, professional i tècnic), i grup 0 (forces armades) amb nivell formatiu superior. Nivell intermedi: la resta, és a dir, grans grups d'ocupació 4 i 7 (personal administratiu i treballadors/ores industrials especialitzats), i grup 0 (forces armades) amb nivell formatiu diferent de superior. L'any 2011 també es va produir un canvi de classificació estadística, de CNO-94 a CNO-2011, però, al contrari que en el sector econòmic, s'ha considerat que no calia fer trencament de sèrie.
6. En el tipus de jornada s'analitza completa i parcial.
7. El temps a l'empresa l'hem agrupat en quatre trams: menys d'1 any, d'1 any a menys de 2, de 2 anys a menys de 6, i 6 i més anys, després d'estudiar la distribució de la variable en la mostra.

---

<sup>1</sup> Veure: Fina, L. et al. "El reto del empleo". Editorial Mc Graw-Hill (Madrid, 2001)

8. En la situació professional distingim tres situacions: treballadors per compte propi, assalariats/ades del sector públic i assalariats/ades del sector privat. Aquesta darrera distinció és interessant ja que el fet de pertànyer al sector privat o públic introdueix diferències significatives en alguns trànsits. S'han utilitzat les agregacions habituals que fa l'EPA.
9. En el tipus de contracte s'analitzen dues categories: indefinit i temporal.
10. El temps que es porta sense feina és una combinació en realitat de dues variables: tenir o no experiència professional, i temps sense feina pels que han treballat abans (fins a 1 any, i més d'1 any).
11. Les variables d'inscripció com a demandant i de percepció de prestació o subsidi s'han tabulat tant pels trànsits que tenen origen en l'atur com pels que parteixen de la inactivitat. Malgrat són variables aparentment més pròpies de la població aturada, s'han inclòs també per a la població que es classifica en el trimestre de partida com a inactiva, atesa l'elevada mobilitat que es dona entre ambdues situacions laborals per a aquests col·lectius.
12. En la situació d'inactivitat el volum de mostra només ens ha permès fer tres grups: estudiants, persones dedicades a tasques de la llar, i altres; seguir l'evolució laboral dels 2 primers col·lectius resulta de força interès en l'actual context de crisi. L'algorisme emprat per fer l'agrupació ha estat facilitat per l'INE.

Cal tenir en compte que l'anàlisi dels fluxos de persones en relació amb la seva situació en el mercat de treball per variables tals com el tipus de contracte, el nivell de qualificació de l'ocupació, el temps en la feina o el temps sense feina ens permet una aproximació, també, a conceptes de qualitat i estabilitat en l'ocupació.

En les dades seriadades, la sèrie analitzada s'inicia en el període enllaçat 4T 05 – 1T 06, per disposar d'informació del període pre-crisi, i finalitza en el darrer període enllaçat disponible a la data de publicació.

En el cas del butlletí, en l'anàlisi per variables (tant personals com de tipus laboral) s'estudia el darrer període disponible (període actual), i es compara amb el període immediatament anterior (període anterior) i amb la situació d'un any abans (fa 1 any). En tots tres casos, els períodes estan constituïts per dos trimestres consecutius enllaçats, malgrat que en la redacció sovint es fa referència només al darrer dels dos períodes que s'enllacen, per tal de simplificar la redacció. La comparació amb el període immediatament anterior ens dona una informació més conjuntural, mentre que la comparació amb el mateix període d'un any abans ens permet una visió més de tendència, atès que comparteixen factors estacionals.

### 6.3. Metodologia i processos

Per realitzar un estudi de flux és necessari disposar de les dades de persones en dos períodes (consecutius en el nostre cas). A partir de la comparació de la situació laboral dels treballadors/ores (ocupació, atur, inactivitat) en els dos períodes es construeix l'estadística de trànsits en el mercat laboral.

Per poder seguir l'evolució de les persones enquestades es treballa a partir dels fitxers de fluxos de l'EPA que subministra l'INE. Creuant dos fitxers de fluxos de l'EPA de períodes consecutius tindrem una mostra de persones sobre la qual treballar, que conté la seva relació amb l'activitat en els dos períodes.



Aquests fitxers inclouen la població enquestada de 16 i més anys per a tot el territori espanyol. En el nostre cas, però, hem limitat l'estudi a les persones que en el primer dels períodes enllaçats (t-1 o període d'origen) tenien entre 16 i 64 anys i residien a Catalunya.

El creuament dels fitxers de fluxos ens permet obtenir un nou fitxer de dades on hi ha un registre per cada persona enllaçada, és a dir, per a cada persona que està present en els dos trimestres. El registre resultant combina tota la informació que la persona ha proporcionat en els dos períodes enllaçats, tant la del període t-1, o d'origen, com la del període t, o de destí. Això ens permetrà generar una matriu que contindrà els moviments entre els 3 estats de situació laboral analitzats (ocupació, atur, inactivitat). Els moviments s'expressen en forma de percentatge i es calculen en base als valors elevats. Aquests percentatges indiquen la probabilitat mitjana amb què un individu en un estat previ canvia d'estat en el període següent i, per tant, permeten construir una matriu de probabilitats de transició entre estats del mercat laboral.

Els individus enquestats tenen assignats factors d'elevació específics en cada trimestre. Tal com ens indica el document metodològic de l'INE, els fluxos es poden estudiar des de dos punts de vista: fluxos d'evolució i fluxos de procedència:

13. Els fluxos d'evolució estudien els trànsits que es produeixen en el mercat de treball tenint en compte la situació de partida. És a dir, en termes de probabilitats, es calcula la probabilitat que un individu estigui en una situació concreta (ocupació, atur, inactivitat) en el segon període observat sabent quin era el seu estat en el primer període.
14. Els fluxos de procedència estudien els trànsits que es produeixen en el mercat de treball tenint en compte la situació final. És a dir, en termes de probabilitats, es calcula la probabilitat que la situació d'un individu en el primer període observat fos una concreta (ocupació, atur, inactivitat), sabent que està en un determinat estat en el segon període observat.

Segons l'anàlisi que vulguem fer haurem de triar els factors d'elevació del trimestre d'origen o inicial (t-1) o del de destí o final (t). Si triem els factors d'elevació del període inicial estarem fent una anàlisi d'evolució o de destí, és a dir, la situació futura en termes de probabilitat de les persones observades en el trimestre de partida. Si, per contra, utilitzem el factor d'elevació del període final, tindrem una anàlisi de procedència o de composició, és a dir, la situació d'origen, en termes de probabilitat, en el trimestre final. En el nostre cas hem triat, per a l'anàlisi de les permanències i les sortides, l'enfocament d'evolució. Les variables de tabulació sociodemogràfiques i de tipus laboral que hem seleccionat també corresponen al primer dels períodes enllaçats.

Com que la mostra comuna a dos trimestres consecutius és només un subconjunt de la mostra total de cadascun dels trimestres implicats, els valors absoluts obtinguts a partir de l'aplicació dels factors d'elevació són parcials i no tenen cap significat però ens serveixen per a calcular els percentatges que suposen els trànsits.

#### 6.4. Dificultats i limitacions metodològiques

L'anàlisi dels fluxos del mercat de treball té dificultats i limitacions metodològiques que cal conèixer i esmentar, però que no ens han d'impedir fer una aproximació a la riquesa explicativa que ens poden aportar. Es detallen a continuació:

- Pèrdua de mostra
- Inconsistències de resposta
- Significació dels resultats
- Detecció limitada de canvis
- El problema dels factors d'elevació i les discrepàncies entre fluxos i estocs

Per a informació més detallada sobre les dificultats i limitacions metodològiques es pot consultar l'apartat 4 de l'[Annex metodològic](#) publicat a l'Observatori d'Empresa i Ocupació.