

© Generalitat de Catalunya  
Departament de Treball, Afers Socials i Famílies  
Observatori del Treball i Model Productiu

c/ Sepúlveda, 148-150  
08011 Barcelona  
[observatoritreball.gencat.cat](http://observatoritreball.gencat.cat)  
Barcelona, novembre de 2016

ISSN: 2014-3079  
Dipòsit legal: B-24664-2012



Els continguts d'aquesta obra estan subjectes a una llicència de Reconeixement-No comercial-Sense obres derivades 3.0 de Creative commons. Se'n permet la reproducció, distribució i comunicació pública sempre que se'n citi l'autor i no se'n faci un ús comercial. La llicència completa es pot consultar a:  
[creativecommons.org/licenses/by-nc-nd/3.0/es/legalcode.ca](http://creativecommons.org/licenses/by-nc-nd/3.0/es/legalcode.ca)

# Índex

<b>1. Presentació</b>	<b>2</b>
<b>2. Resum general dels fluxos entre els diferents estats d'activitat</b>	<b>3</b>
<b>3. Fluxos des de l'ocupació</b>	<b>6</b>
3.1 Permanència en l'ocupació	6
3.2 Sortides de l'ocupació	9
<b>4. Fluxos des de l'atur</b>	<b>13</b>
4.1 Permanència en situació d'atur	13
4.2 Sortides de l'atur	16
<b>5. Fluxos des de la inactivitat</b>	<b>20</b>
5.1 Permanència en la inactivitat	20
5.2 Sortides de la inactivitat	22
<b>6. Annex metodològic</b>	<b>27</b>
6.1 Introducció i objectius	27
6.2 Definicions i variables de tabulació	28
6.3 Metodologia i processos	30
6.4 Dificultats i limitacions metodològiques	32

## 1. Presentació

1. Per tal de poder interpretar millor el funcionament del mercat de treball és necessari millorar la informació i el coneixement disponible. Cal, doncs, avançar en els diagnòstics i fer un seguiment més acurat de la seva evolució.

La inactivitat, l'ocupació i l'atur són situacions a les que es troben vinculades les persones i les variables que mesuren aquestes situacions són variables estoc. La diferència entre els valors d'aquestes variables en dos moments del temps ens permet conèixer la seva variació neta.

Però, tot i ser de gran interès disposar d'aquesta informació, per sí sola no ens revela la dinàmica que ha conduït a una determinada situació, i que la caracteritza. Per això és necessari conèixer els fluxos que hi han intervingut. És a dir, conèixer els fluxos que aplicats a una situació inicial donen com a resultat una situació final. Podem tenir, per exemple, el mateix nombre de persones aturades entre dos moments del temps. Però és molt diferent arribar a aquesta situació final com a conseqüència d'una absència de fluxos d'entrada i sortida de l'atur, que com a conseqüència d'elevats fluxos d'entrada i sortida, d'igual magnitud. En el primer cas, tindriem un atur crònic, mentre que en el segon cas, la taxa de renovació de l'atur seria alta i, per tant, el temps esperat d'estada a l'atur seria baix. I aquestes dues situacions requereixen de polítiques actives diferents.

2. L'Enquesta de població activa (EPA) és una operació estadística de caràcter continu que realitza l'INE, amb periodicitat trimestral, per a tot el territori espanyol, sobre una mostra de llars seleccionades aleatòriament, de la qual l'Idescat n'amplia trimestralment els resultats per a Catalunya. Aquesta enquesta dona informació de la població en relació amb l'activitat econòmica segons variables de classificació diverses, tant de caràcter sociodemogràfic com relacionades amb l'ocupació i el mercat de treball.

Una de les característiques metodològiques bàsiques de l'EPA és que la mostra total de llars és renovada en una sisena part cada trimestre, de manera que cinc sisenes parts de mostra teòrica es mantenen entre dos trimestres consecutius. I és així que es pot seguir l'evolució laboral d'un individu durant un màxim de sis trimestres, que és el període d'observació de cada llar seleccionada.

3. És sobre aquesta base que es construeix l'estadística de fluxos del mercat de treball objecte d'aquest butlletí, de periodicitat trimestral. És a dir, a partir de l'observació de com evoluciona, d'un trimestre al següent, la relació amb el mercat de treball (ocupació, atur i inactivitat) dels individus que formen part de la mostra comuna a dos trimestres consecutius.

Els resultats obtinguts haurien d'ajudar a explicar, per exemple, si hi ha persones treballadores per a les quals és més fàcil perdre la feina, si hi ha col·lectius que els costa trobar una ocupació un cop estan a l'atur, o si hi ha grups que entren i surten amb freqüència del mercat de treball. Les polítiques a aplicar poden ser molt diferents segons la dinàmica generadora de la situació que s'hagi de corregir.

## 2. Resum general dels fluxos entre els diferents estats d'activitat

Les dades estoc de l'Enquesta de població activa del tercer trimestre de 2016 mostren un descens intertrimestral de l'activitat (8.400 actius menys) i un increment de l'ocupació (42.700 persones ocupades més) donant com a resultat la reducció de l'atur (51.100 aturats menys).

Aquesta evolució intertrimestral del mercat de treball és produïda pels moviments registrats entre dos trimestres consecutius entre les diferents situacions laborals en què es pot trobar la població. Així, entre un trimestre i el següent, una persona pot:

1. Continuar ocupada (permanència en l'ocupació).
2. Passar de l'ocupació a l'atur.
3. Passar de l'ocupació a la inactivitat.
4. Continuar aturada (permanència en l'atur).
5. Passar de l'atur a l'ocupació.
6. Passar de l'atur a la inactivitat.
7. Continuar inactiva (permanència en la inactivitat).
8. Passar de la inactivitat a l'ocupació.
9. Passar de la inactivitat a l'atur.

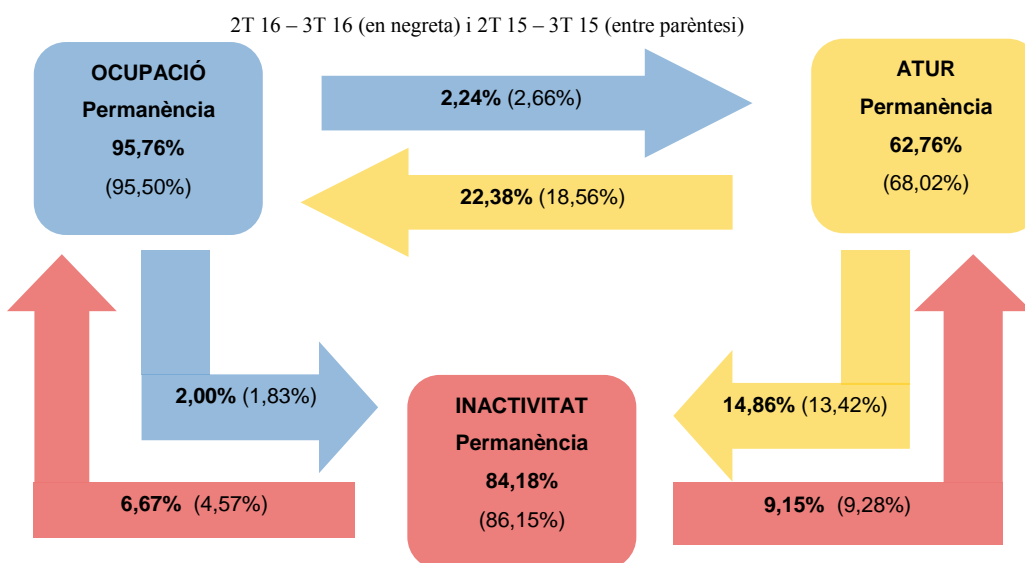
Aquesta informació, que s'obté a partir del fitxer de fluxos de l'EPA elaborat per l'INE, complementa l'anàlisi de les dades estoc de l'EPA. L'objecte d'aquest butlletí és l'estudi d'aquestes nou situacions.

La figura 1, que il·lustra els moviments entre les diferents situacions, compara els fluxos entre el segon i tercer trimestres de 2016 amb els moviments que es van produir un any abans (entre el segon i tercer trimestres de 2015).

**Figura 1**

### Catalunya – Mobilitat en relació amb l'activitat

3r trim. 2016



*El tercer trimestre de 2016, es redueix la permanència en l'atur gràcies, sobretot, a l'augment del percentatge de persones aturades que s'ocupen.*

Els aspectes més destacats són la reducció significativa de la permanència en l'atur, principalment per l'increment del trànsit cap a l'ocupació (de 18,56% a 22,38%) i el descens de la permanència en la inactivitat per l'increment del pas cap a l'ocupació (de 4,57% a 6,67%). D'altra banda, la permanència en l'ocupació s'ha mantingut força estable.

A continuació es farà una anàlisi més en detall de tots aquests fluxos en el mercat de treball, especificant quins han estat els col·lectius que han experimentat les variacions més importants.

La permanència en l'ocupació continua situada en valors elevats (95,76%).

- Per característiques personals, només s'observen canvis significatius en les persones que tenen entre 16 a 29 anys (de 89,49% a 88,84%) i en les que tenen un nivell de formació fins a primària (de 94,33% a 92,86%), que han registrat un descens en la permanència en l'ocupació. Així mateix, els joves són l'únic col·lectiu que registra una permanència en l'ocupació inferior al 90% (88,84%).
- Per característiques laborals, s'incrementa la permanència en l'ocupació en els sectors de l'agricultura i de la construcció (del 94,83% al 96,47% i del 93,50% al 95,38%, respectivament), mentre que es redueix lleugerament en la indústria (del 97,40% al 96,99%). Per nivell de qualificació de l'ocupació, s'incrementa la permanència de les persones amb qualificació elemental (del 93,83% al 94,99%) i disminueix en les de qualificació elevada (97,02% a 96,21%).

La permanència en l'atur ha experimentat un descens interanual intens (de 68,02% a 62,76%) gràcies a l'increment de gairebé 4 punts del flux cap a l'ocupació, és a dir, augmenta el percentatge d'aturats que troba feina (del 18,56% al 22,38%) i d'1,4 punts en el cas del flux cap a la inactivitat (del 13,42% al 14,86%).

Per col·lectius:

- La permanència en l'atur ha baixat considerablement més entre les dones (de 67,38% a 59,98%) que entre els homes (de 68,66% a 66,04%). En el cas de les dones aquesta disminució l'explica l'augment del flux cap a l'ocupació (de 15,41% a 23,81%), i en el cas dels homes, el trànsit cap a la inactivitat (de 9,56% a 13,26%).
- El descens de la permanència en l'atur també ha estat destacat en els diferents trams d'edat, sent especialment acusat (-10,58 punts) en el cas de la població de 16 a 29 anys (de 62,01% a 51,43%).
- Per nivell formatiu, destaca el fort descens de la permanència en l'atur de les persones amb educació superior (de 63,63% a 51,08%), seguit de les persones que tenen un nivell de formació de secundària de segona etapa (de 68,86% a 64,32%).
- Quant a la nacionalitat, la permanència en l'atur ha disminuït de manera considerable entre els estrangers (de 71,64% a 63,73%) i també entre els nacionals (de 66,92% a 62,49%).

- Per situació laboral, el descens ha estat important en tots els grups, destacant la reducció de la permanència en l'atur entre els que no han treballat mai (de 65,62% a 54,95%), entre els que consten inscrits com a demandants (de 71,65% a 66,99%) i entre els que no reben cap tipus de prestació (de 66,03% a 61,05%).

La permanència en la inactivitat, aquest tercer trimestre, trenca la tendència de creixement que havia experimentat des del segon trimestre de 2015 i se situa en el 84,18%.

Tot i que s'observa una disminució de la permanència en l'atur, un increment del pas de l'atur a la inactivitat i un descens de la permanència en la inactivitat, cal tenir present que el llindar entre atur i inactivitat és molt tènue, existint una gran mobilitat entre ambdues situacions.

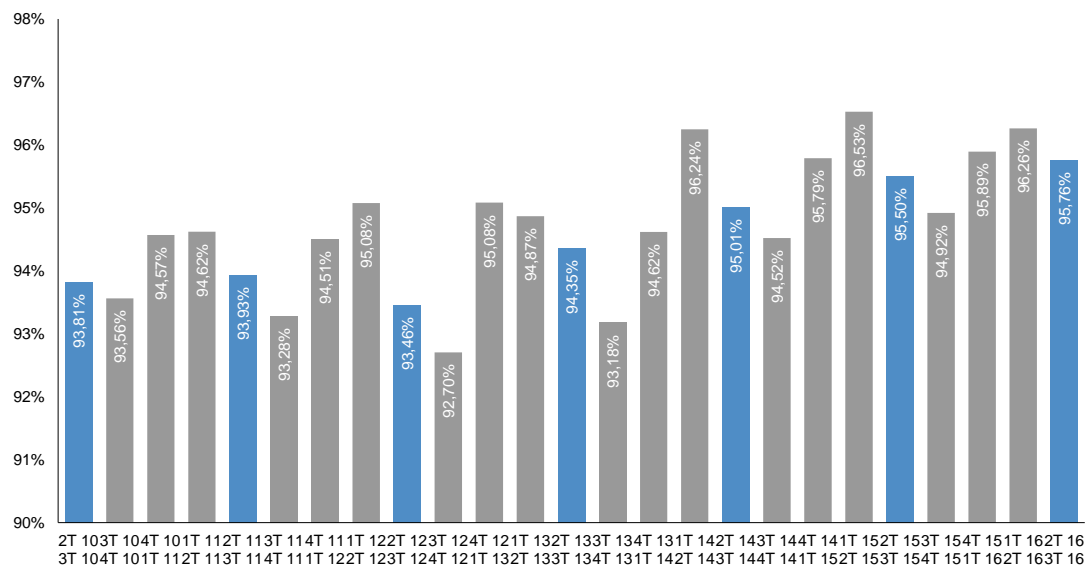
### 3. Fluxos des de l'ocupació

#### 3.1 Permanència en l'ocupació

Gràfic 1

##### Catalunya – Permanència en l'ocupació

3r trim. 2010 – 3r trim. 2016



La permanència en l'ocupació registra el valor més elevat en un tercer trimestre de la sèrie disponible.

Font: Observatori del Treball i Model Productiu a partir del fitxer de fluxos de l'Enquesta de població activa de l'INE

#### a) Permanència en l'ocupació per característiques de tipus personal

Taula 1

##### Catalunya – Permanència en l'ocupació per característiques de tipus personal

3r trim. 2016

	Període					
	Actual			Anterior		
	2T 16	3T 16	1T 16	2T 16	3T 15	1T 15
<b>Total</b>	95,76%	96,26%	96,26%	95,50%		
<b>Per sexe</b>						
Homes	96,23%	96,25%	96,25%	96,08%		
Dones	95,23%	96,28%	96,28%	94,83%		
<b>Per edat</b>						
De 16 a 29 anys	88,84%	92,68%	92,68%	89,49%		
De 30 a 44 anys	96,98%	96,35%	96,35%	96,55%		
De 45 a 64 anys	96,70%	97,31%	97,31%	96,28%		
<b>Per nivell formatiu</b>						
Fins a primària	92,86%	94,78%	94,78%	94,33%		
Secundària 1a etapa	95,74%	94,40%	94,40%	94,41%		
Secundària 2a etapa	94,75%	96,00%	96,00%	94,90%		
Superior	96,73%	97,62%	97,62%	96,64%		
<b>Per nacionalitat</b>						
Nacionals	96,00%	96,75%	96,75%	95,77%		
Estrangers/eres	94,03%	92,58%	92,58%	93,26%		

La permanència en l'ocupació és més elevada en les persones amb estudis superiors i les que tenen entre 30 i 64 anys.

Font: Observatori del Treball i Model Productiu a partir del fitxer de fluxos de l'Enquesta de població activa de l'INE

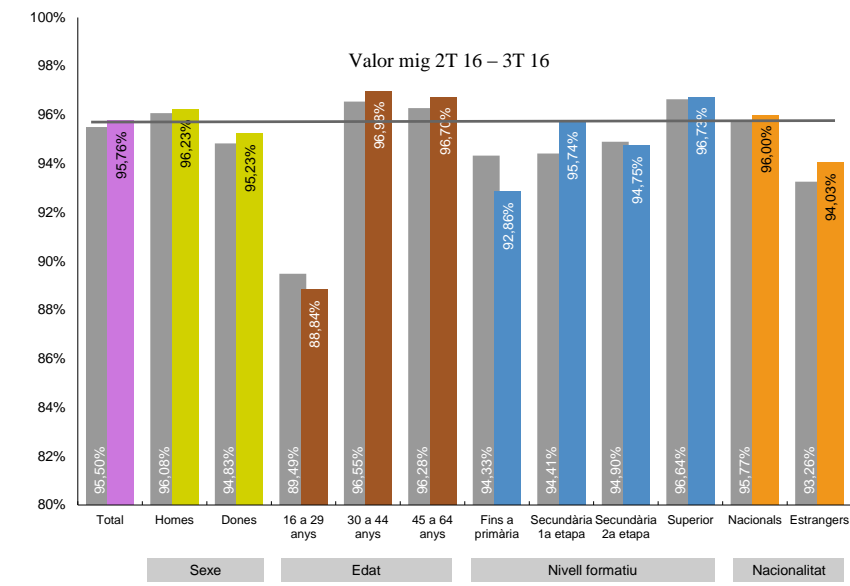


## Gràfic 2

## Catalunya – Permanència en l'ocupació per característiques de tipus personal

3r trim. 2016

2T 16 – 3T 16 (en color) i 2T 15 – 3T 15 (en gris)



En comparació amb el tercer trimestre de 2015, la permanència en l'ocupació s'eleva entre les persones que tenen un nivell formatiu de primera etapa de secundària, mentre que cau entre els que només tenen fins a primària.

Font: Observatori del Treball i Model Productiu a partir del fitxer de fluxos de l'Enquesta de població activa de l'INE

## b) Permanència en l'ocupació per característiques de tipus laboral

## Taula 2

## Catalunya – Permanència en l'ocupació per característiques de tipus laboral

3r trim. 2016

	Període		
	Actual	Anterior	Fa 1 any
	2T 16 3T 16	1T 16 2T 16	2T 15 3T 15
<b>Total</b>	<b>95,76%</b>	<b>96,26%</b>	<b>95,50%</b>
<b>Per sector d'activitat</b>			
Agricultura	96,47%	89,63%	94,83%
Indústria	96,99%	96,50%	97,40%
Construcció	95,38%	95,15%	93,50%
Serveis	95,44%	96,41%	95,17%
<b>Per nivell de qualificació de l'ocupació</b>			
Elemental	94,99%	94,96%	93,83%
Intermedi	96,46%	96,12%	96,18%
Elevat	96,21%	97,88%	97,02%
<b>Per tipus de jornada</b>			
Completa	96,95%	97,17%	96,65%
Parcial	88,49%	90,54%	87,99%
<b>Per temps a l'empresa</b>			
Menys d'un any	86,58%	87,14%	85,84%
D'un a menys de dos	95,09%	96,68%	93,13%
De dos anys a menys de sis	96,65%	96,62%	96,32%
Sis anys i més	98,10%	98,43%	98,02%
<b>Per situació professional</b>			
Treballadors/ores per compte propi	97,14%	97,79%	96,61%
Assalariats/ades sector públic	96,86%	98,69%	96,29%
Assalariats/ades sector privat	95,21%	95,44%	95,09%
<b>Per tipus de contracte (assalariats)</b>			
Indefinit	97,64%	97,86%	97,59%
Temporal	86,45%	87,79%	85,36%

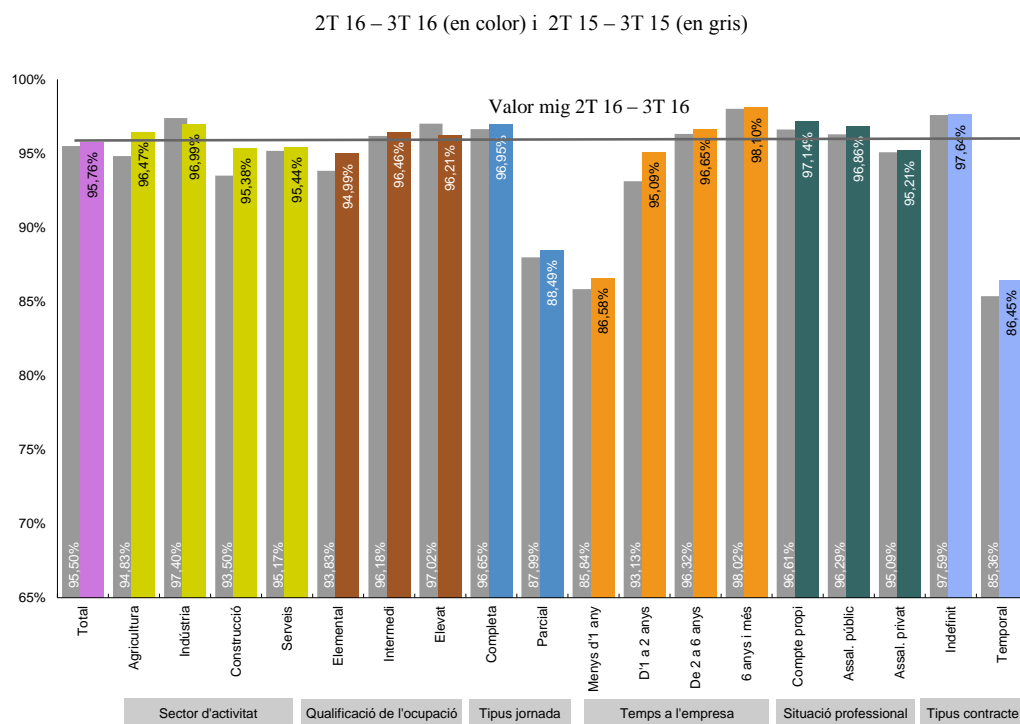
Interanualment, el sector de la indústria i els ocupats en llocs de qualificació reduïxen la permanència en l'ocupació.

Font: Observatori del Treball i Model Productiu a partir del fitxer de fluxos de l'Enquesta de població activa de l'INE

## Gràfic 3

## Catalunya – Permanència en l'ocupació per característiques de tipus laboral

3r trim. 2016



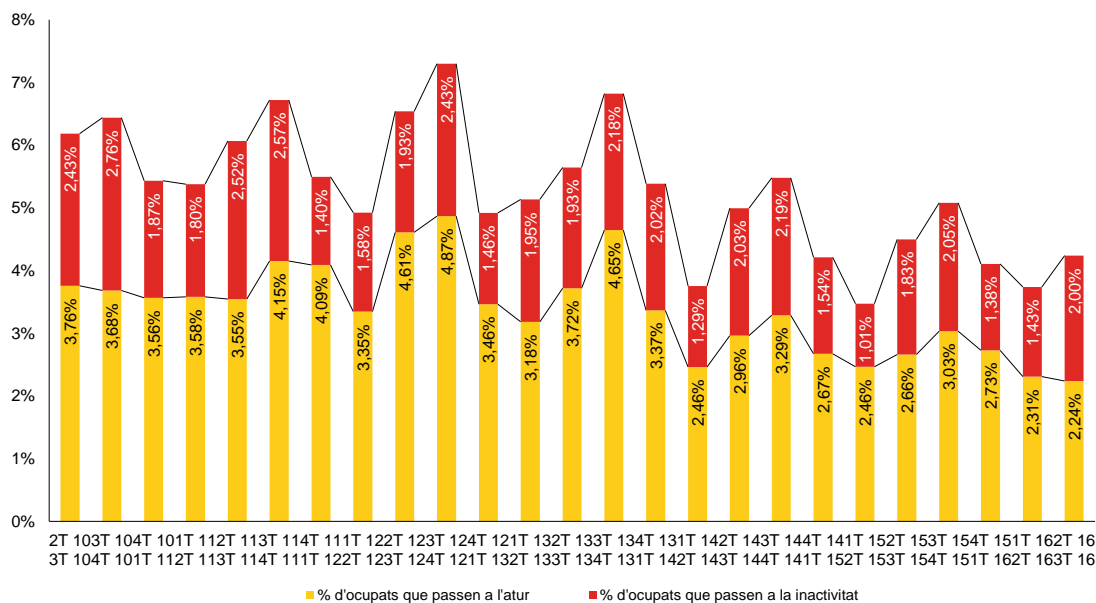
Font: Observatori del Treball i Model Productiu a partir del fitxer de fluxos de l'Enquesta de població activa de l'INE

### 3.2 Sortides de l'ocupació

Gràfic 4

#### Catalunya – Sortides des de l'ocupació a l'atur i la inactivitat

3r trim. 2010 – 3r trim. 2016



Font: Observatori del Treball i Model Productiu a partir del fitxer de fluxos de l'Enquesta de població activa de l'INE

#### a) Sortides de l'ocupació per característiques de tipus personal

Taula 3

#### Catalunya – Sortides des de l'ocupació a l'atur i la inactivitat per característiques de tipus personal

3r trim. 2016

	Trànsits de l'ocupació a l'atur			Trànsits de l'ocupació a la inactivitat				
	Període			Període				
	Actual	Anterior	Fa 1 any	Actual	Anterior	Fa 1 any		
	2T 16	3T 16	1T 16	2T 16	3T 16	1T 15	2T 15	3T 15
<b>Total</b>	2,24%	2,31%	2,66%	2,00%	1,43%	1,83%		
<b>Per sexe</b>								
Homes	2,26%	2,47%	2,68%	1,50%	1,28%	1,24%		
Dones	2,21%	2,12%	2,64%	2,56%	1,60%	2,52%		
<b>Per edat</b>								
De 16 a 29 anys	5,89%	4,50%	6,27%	5,28%	2,82%	4,24%		
De 30 a 44 anys	2,08%	2,67%	2,24%	0,94%	0,99%	1,21%		
De 45 a 64 anys	1,27%	1,25%	1,97%	2,03%	1,44%	1,75%		
<b>Per nivell formatiu</b>								
Fins a primària	2,93%	0,73%	4,16%	4,21%	4,48%	1,51%		
Secundària 1a etapa	2,45%	4,21%	4,22%	1,81%	1,40%	1,37%		
Secundària 2a etapa	2,52%	2,46%	2,61%	2,72%	1,54%	2,49%		
Superior	1,87%	1,43%	1,56%	1,40%	0,95%	1,80%		
<b>Per nacionalitat</b>								
Nacionals	2,10%	2,00%	2,36%	1,90%	1,25%	1,87%		
Estrangers/eres	3,21%	4,68%	5,16%	2,76%	2,75%	1,57%		

Les dades en color taronja poden estar afectades per errors mostrals elevats

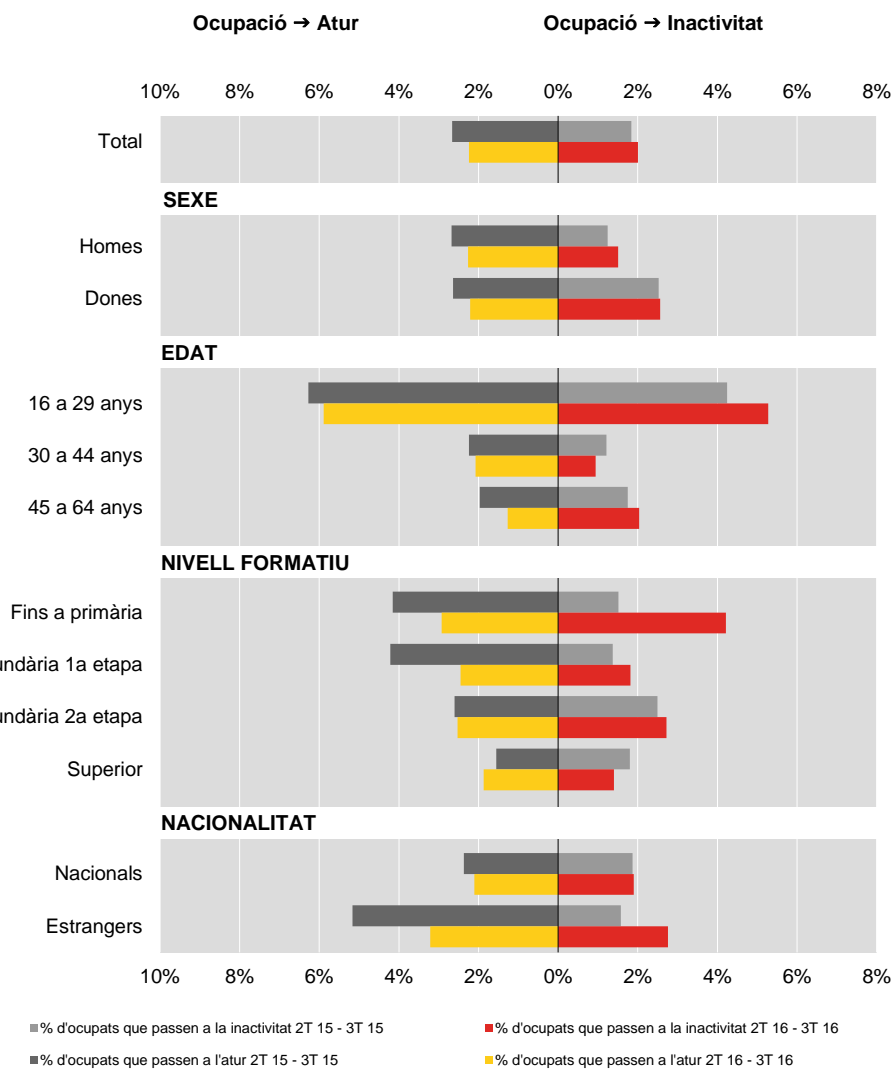
Els col·lectius que més transiten de l'ocupació a l'atur són els joves i els estrangers.

Font: Observatori del Treball i Model Productiu a partir del fitxer de fluxos de l'Enquesta de població activa de l'INE

Gràfic 5

**Catalunya – Sortides des de l'ocupació a l'atur i la inactivitat per característiques de tipus personal**

3r trim. 2016



*El pas de l'ocupació a l'atur es redueix sobretot en les persones amb formació de secundària de 1a etapa i entre els estrangers.*

Font: Observatori del Treball i Model Productiu a partir del fitxer de fluxos de l'Enquesta de població activa de l'INE

## b) Sortides de l'ocupació per característiques de tipus laboral

Taula 4

### Catalunya – Sortides des de l'ocupació a l'atur i la inactivitat per característiques de tipus laboral

3r trim. 2016

	Trànsits de l'ocupació a l'atur			Trànsits de l'ocupació a la inactivitat		
	Període			Període		
	Actual	Anterior	Fa 1 any	Actual	Anterior	Fa 1 any
	2T 16 3T 16	1T 16 2T 16	2T 15 3T 15	2T 16 3T 16	1T 16 2T 16	2T 15 3T 15
<b>Total</b>	2,24%	2,31%	2,66%	2,00%	1,43%	1,83%
<b>Per sector d'activitat</b>						
Agricultura	2,09%	5,85%	2,39%	1,44%	4,52%	2,78%
Indústria	1,68%	2,42%	2,06%	1,33%	1,08%	0,55%
Construcció	2,42%	2,83%	5,92%	2,20%	2,02%	0,58%
Serveis	2,38%	2,18%	2,56%	2,18%	1,41%	2,26%
<b>Per nivell de qualificació de l'ocupació</b>						
Elemental	2,87%	3,19%	3,78%	2,14%	1,85%	2,39%
Intermedi	2,13%	2,58%	2,62%	1,41%	1,30%	1,19%
Elevat	1,55%	1,10%	1,35%	2,24%	1,02%	1,63%
<b>Per tipus de jornada</b>						
Completa	1,73%	1,74%	2,06%	1,32%	1,09%	1,30%
Parcial	5,36%	5,90%	6,64%	6,15%	3,56%	5,38%
<b>Per temps a l'empresa</b>						
Menys d'un any	7,75%	9,17%	10,83%	5,67%	3,69%	3,33%
D'un a menys de dos	2,99%	2,20%	2,99%	1,92%	1,12%	3,88%
De dos anys a menys de sis	2,47%	2,30%	2,32%	0,88%	1,09%	1,36%
Sis anys i més	0,55%	0,58%	0,64%	1,35%	0,99%	1,34%
<b>Per situació professional</b>						
Treballadors/ores per compte propi	1,27%	1,00%	1,43%	1,59%	1,20%	1,96%
Assalariats/ades sector públic	0,93%	0,73%	0,66%	2,21%	0,58%	3,05%
Assalariats/ades sector privat	2,72%	2,92%	3,33%	2,07%	1,64%	1,59%
<b>Per tipus de contracte (assalariats)</b>						
Indefinit	1,19%	1,10%	1,19%	1,17%	1,04%	1,22%
Temporal	7,64%	8,89%	10,32%	5,91%	3,32%	4,32%

Les dades en color taronja poden estar afectades per errors mostrals elevats

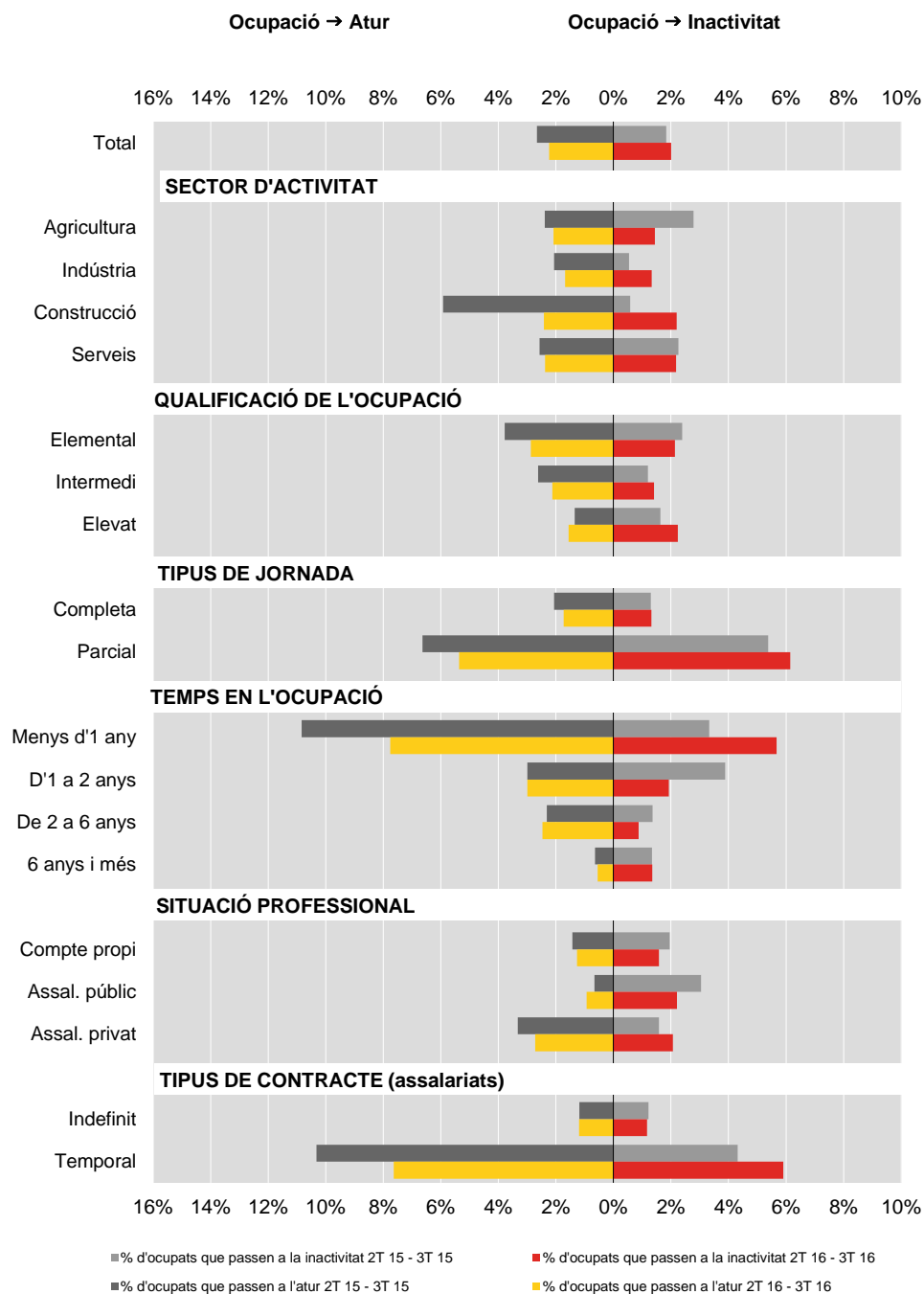
Font: Observatori del Treball i Model Productiu a partir del fitxer de fluxos de l'Enquesta de població activa de l'INE

Les persones amb contracte temporal i les que porten menys d'un any ocupades tenen un elevat trànsit de l'ocupació a l'atur (més del 7% enfront del 2,24% de la mitjana catalana).

Gràfic 6

**Catalunya – Sortides des de l'ocupació a l'atur i la inactivitat per característiques de tipus laboral**

3r trim. 2016



*Reducció destacada de les sortides de l'ocupació a l'atur entre els que porten menys d'un any a l'empresa i els que tenen un contracte temporal que, en canvi, incrementen el pas de l'ocupació a la inactivitat.*

Font: Observatori del Treball i Model Productiu a partir del fitxer de fluxos de l'Enquesta de població activa de l'INE

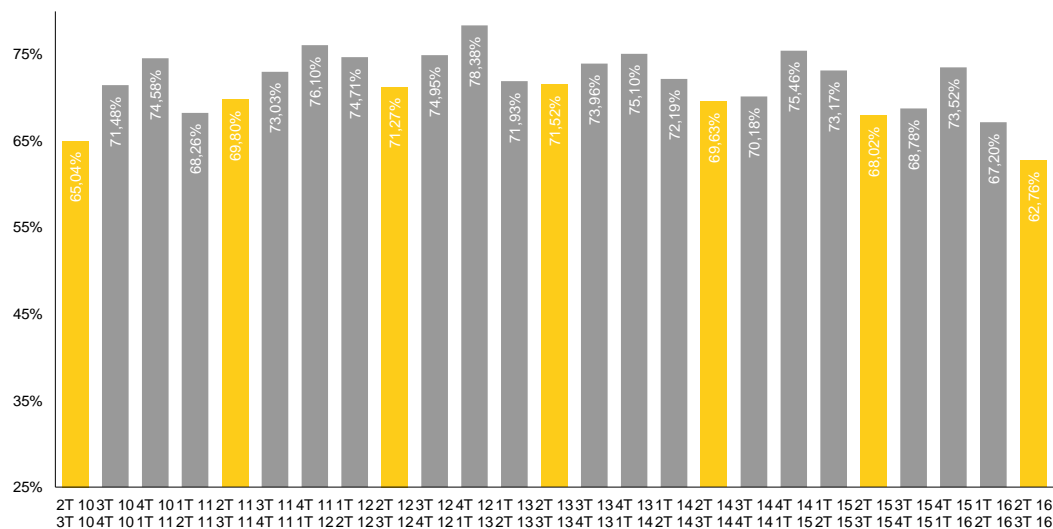
## 4. Fluxos des de l'atur

### 4.1 Permanència en situació d'atur

Gràfic 7

#### Catalunya – Permanència en l'atur

3r trim. 2010– 3r trim. 2016



La permanència en l'atur registra el valor més baix en un tercer trimestre (62,76%).

Font: Observatori del Treball i Model Productiu a partir del fitxer de fluxos de l'Enquesta de població activa de l'INE

### a) Permanència en situació d'atur per característiques de tipus personal

Taula 5

#### Catalunya – Permanència en situació d'atur per característiques de tipus personal

3r trim. 2016

	Període		
	Actual	Anterior	Fa 1 any
	2T 16 3T 16	1T 16 2T 16	2T 15 3T 15
<b>Total</b>	62,76%	67,20%	68,02%
<b>Per sexe</b>			
Homes	66,04%	69,72%	68,66%
Dones	59,98%	64,94%	67,38%
<b>Per edat</b>			
De 16 a 29 anys	51,43%	65,03%	62,01%
De 30 a 44 anys	64,86%	66,17%	67,76%
De 45 a 64 anys	67,99%	69,49%	72,42%
<b>Per nivell formatiu</b>			
Fins a primària	79,12%	69,05%	79,63%
Secundària 1a etapa	63,60%	69,06%	65,33%
Secundària 2a etapa	64,32%	66,33%	68,86%
Superior	51,08%	63,89%	63,63%
<b>Per nacionalitat</b>			
Nacionals	62,49%	66,90%	66,92%
Estrangers/eres	63,73%	68,23%	71,64%

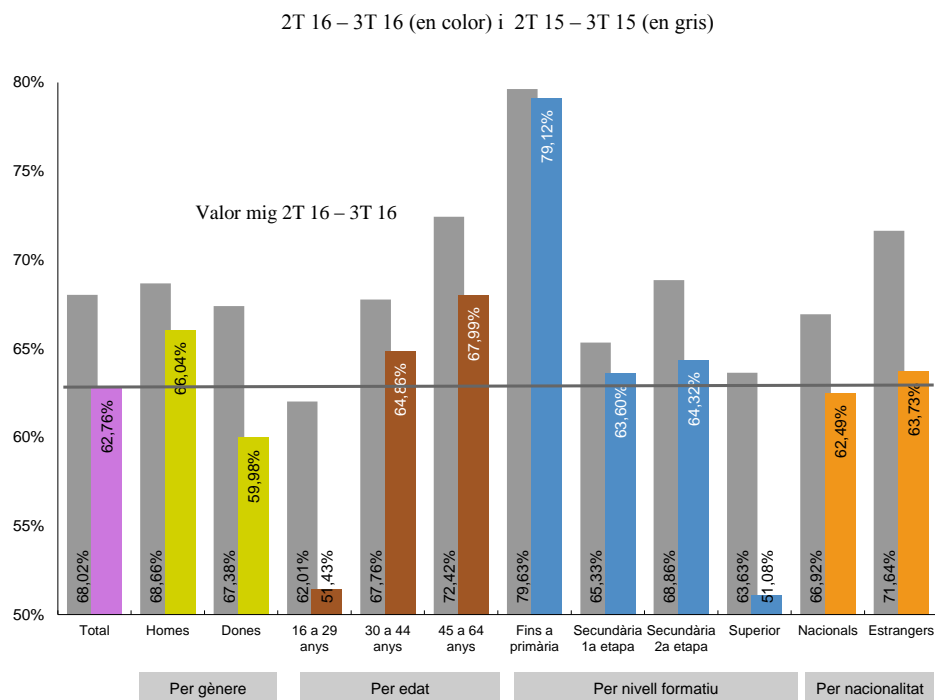
Hi ha una major permanència en l'atur de les persones amb menor formació, del grup d'edat entre 45 i 64 anys i dels homes.

Font: Observatori del Treball i Model Productiu a partir del fitxer de fluxos de l'Enquesta de població activa de l'INE

## Gràfic 8

## Catalunya – Permanència en situació d'atur per característiques de tipus personal

3r trim. 2016



Interanualment, la permanència en l'atur s'ha reduït de forma generalitzada, sobretot entre les dones, els joves i les persones amb estudis

Font: Observatori del Treball i Model Productiu a partir del fitxer de fluxos de l'Enquesta de població activa de l'INE

## b) Permanència en situació d'atur per característiques de tipus laboral

## Taula 6

## Catalunya – Permanència en situació d'atur per característiques de tipus laboral

3r trim. 2016

	Període		
	Actual		Fa 1 any
	2T 16	3T 16	2T 15 3T 15
<b>Total</b>	62,76%	67,20%	68,02%
<b>Segons temps sense feina</b>			
<=1 any sense feina	56,96%	60,36%	60,23%
>1 any sense feina	68,95%	72,59%	73,38%
No han treballat	54,95%	62,14%	65,62%
<b>Segons inscripció com a demandant</b>			
Estan inscrits/es	66,99%	68,57%	71,65%
No estan inscrits/es	53,38%	63,30%	56,95%
<b>Segons si reben prestació o subsidi</b>			
Reben prestació	68,33%	71,83%	71,80%
No reben prestació	61,05%	65,13%	66,03%

Les persones que porten un any o menys sense feina i les que no han treballat mai tenen una permanència en l'atur molt inferior a la dels que porten més d'1 any.

Font: Observatori del Treball i Model Productiu a partir del fitxer de fluxos de l'Enquesta de població activa de l'INE

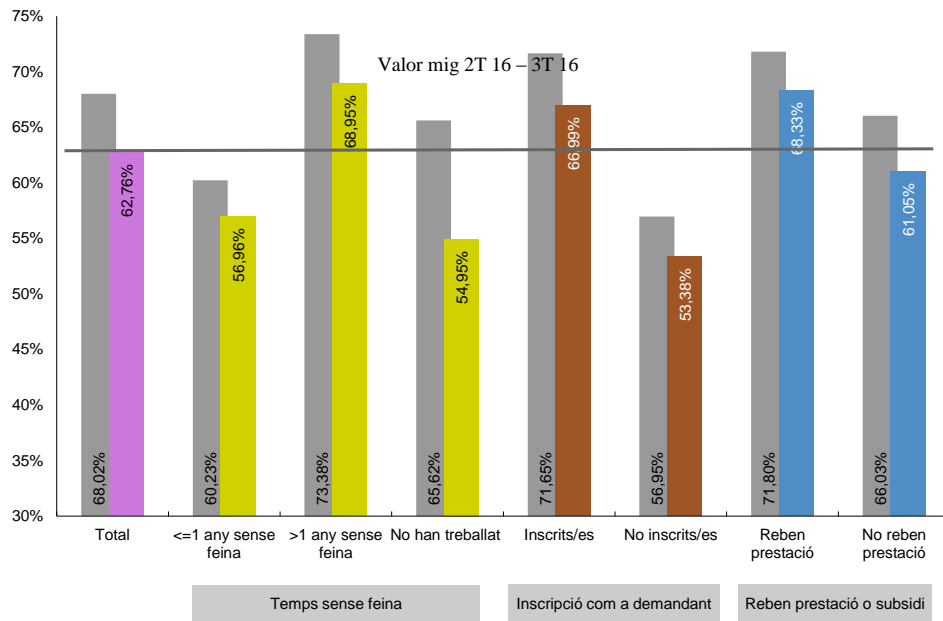


**Gràfic 9**

**Catalunya – Permanència en situació d'atur per característiques de tipus laboral**

3r trim. 2016

2T 16 – 3T 16 (en color) i 2T 15 – 3T 15 (en gris)



*La permanència en la situació d'atur es redueix, sobretot, entre les persones que no tenen experiència professional.*

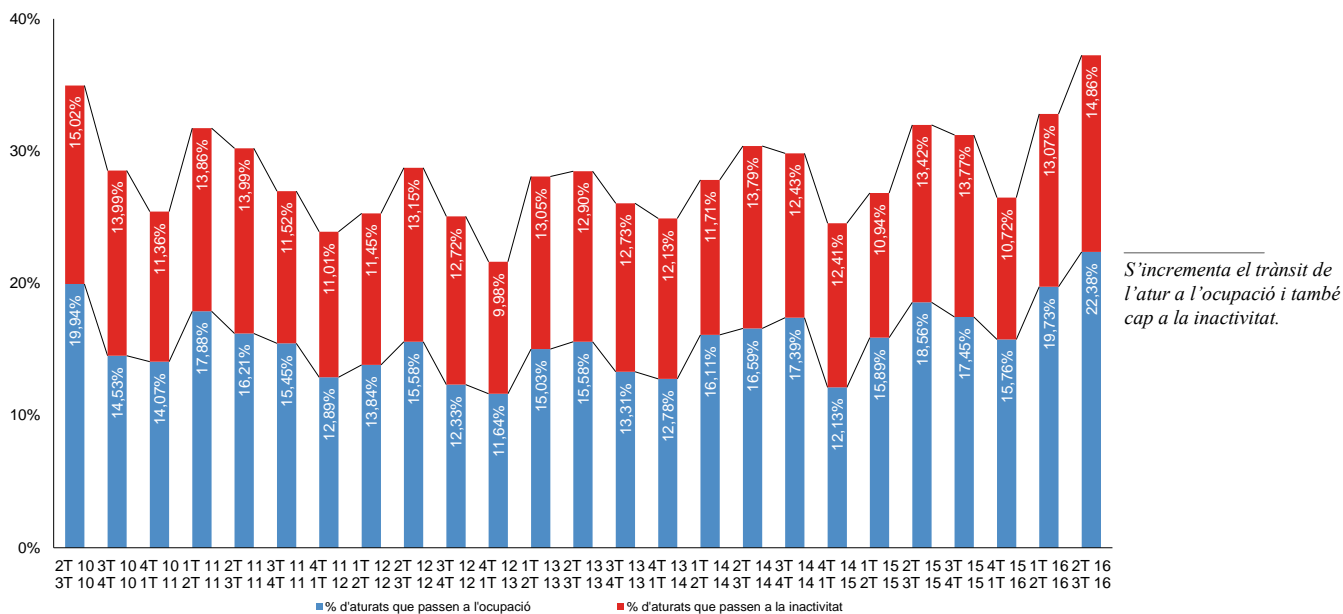
Font: Observatori del Treball i Model Productiu a partir del fitxer de fluxos de l'Enquesta de població activa de l'INE

## 4.2 Sortides de l'atur

Gràfic 10

### Catalunya – Sortides des de l'atur a l'ocupació i la inactivitat

3r trim. 2010– 3r trim. 2016



Font: Observatori del Treball i Model Productiu a partir del fitxer de fluxos de l'Enquesta de població activa de l'INE

### a) Sortides de l'atur per característiques de tipus personal

Taula 7

#### Catalunya – Sortides des de l'atur a l'ocupació i la inactivitat per característiques de tipus personal

3r trim. 2016

	Trànsits de l'atur a l'ocupació			Trànsits de l'atur a la inactivitat				
	Període			Període				
	Actual	Anterior	Fa 1 any	Actual	Anterior	Fa 1 any		
	2T 16	3T 16	1T 16	2T 16	3T 16	1T 16	2T 15	3T 15
<b>Total</b>	22,38%	19,73%	18,56%	14,86%	13,07%	13,42%		
<b>Per sexe</b>								
Homes	20,70%	20,34%	21,77%	13,26%	9,94%	9,56%		
Dones	23,81%	19,19%	15,41%	16,21%	15,87%	17,21%		
<b>Per edat</b>								
De 16 a 29 anys	29,93%	22,18%	26,57%	18,64%	12,79%	11,42%		
De 30 a 44 anys	24,54%	25,47%	20,93%	10,60%	8,36%	11,31%		
De 45 a 64 anys	15,39%	12,87%	10,78%	16,63%	17,64%	16,79%		
<b>Per nivell formatiu</b>								
Fins a primària	11,12%	12,14%	7,04%	9,76%	18,80%	13,33%		
Secundària 1a etapa	21,82%	18,52%	21,58%	14,58%	12,42%	13,09%		
Secundària 2a etapa	19,72%	21,75%	17,08%	15,95%	11,92%	14,06%		
Superior	32,09%	24,34%	22,96%	16,83%	11,77%	13,40%		
<b>Per nacionalitat</b>								
Nacionals	22,19%	18,98%	18,22%	15,32%	14,12%	14,85%		
Estrangers/eres	23,07%	22,38%	19,68%	13,19%	9,40%	8,68%		

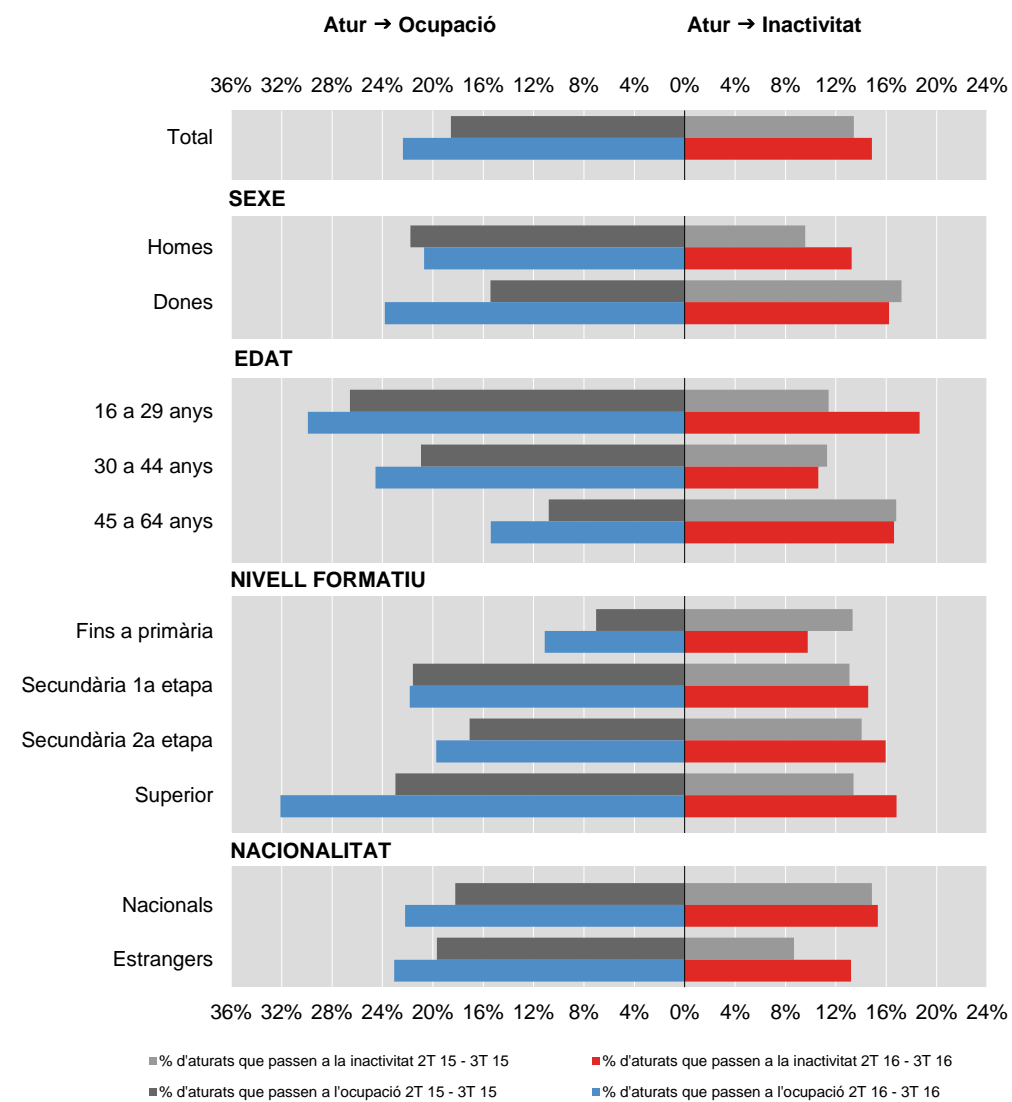
Els col·lectius amb major trànsit de l'atur a l'ocupació són les persones amb educació superior i els joves.

Font: Observatori del Treball i Model Productiu a partir del fitxer de fluxos de l'Enquesta de població activa de l'INE

Gràfic 11

**Catalunya – Sortides des de l'atur a l'ocupació i la inactivitat per característiques de tipus personal**

3r trim. 2016



*Respecte d'un any abans, augmenta de manera significativa el pas de l'atur cap a l'ocupació en tots els grups d'edat.*

Font: Observatori del Treball i Model Productiu a partir del fitxer de fluxos de l'Enquesta de població activa de l'INE

## b) Sortides de l'atur per característiques de tipus laboral

Taula 8

### Catalunya – Sortides des de l'atur a l'ocupació i la inactivitat per característiques de tipus laboral

3r trim. 2016

	Trànsits de l'atur a l'ocupació			Trànsits de l'atur a la inactivitat		
	Període			Període		
	Actual	Anterior	Fa 1 any	Actual	Anterior	Fa 1 any
	2T 16 3T 16	1T 16 2T 16	2T 15 3T 15	2T 16 3T 16	1T 16 2T 16	2T 15 3T 15
<b>Total</b>	<b>22,38%</b>	<b>19,73%</b>	<b>18,56%</b>	<b>14,86%</b>	<b>13,07%</b>	<b>13,42%</b>
<b>Segons temps sense feina</b>						
<=1 any sense feina	30,91%	33,74%	30,21%	12,13%	5,90%	9,56%
>1 any sense feina	15,84%	11,54%	11,53%	15,21%	15,87%	15,09%
No han treballat	21,37%	13,20%	17,85%	23,68%	24,66%	16,53%
<b>Segons inscripció com a demandant</b>						
Estan inscrits/es	20,15%	19,90%	15,92%	12,86%	11,53%	12,43%
No estan inscrits/es	26,28%	18,79%	26,50%	20,34%	17,91%	16,55%
<b>Segons si reben prestació o subsidi</b>						
Reben prestació	16,79%	18,48%	16,45%	14,89%	9,69%	11,75%
No reben prestació	23,91%	20,12%	19,71%	15,04%	14,75%	14,26%

*Els aturats que porten un any o menys sense feina són els que han tingut un major trànsit de l'atur a l'ocupació.*

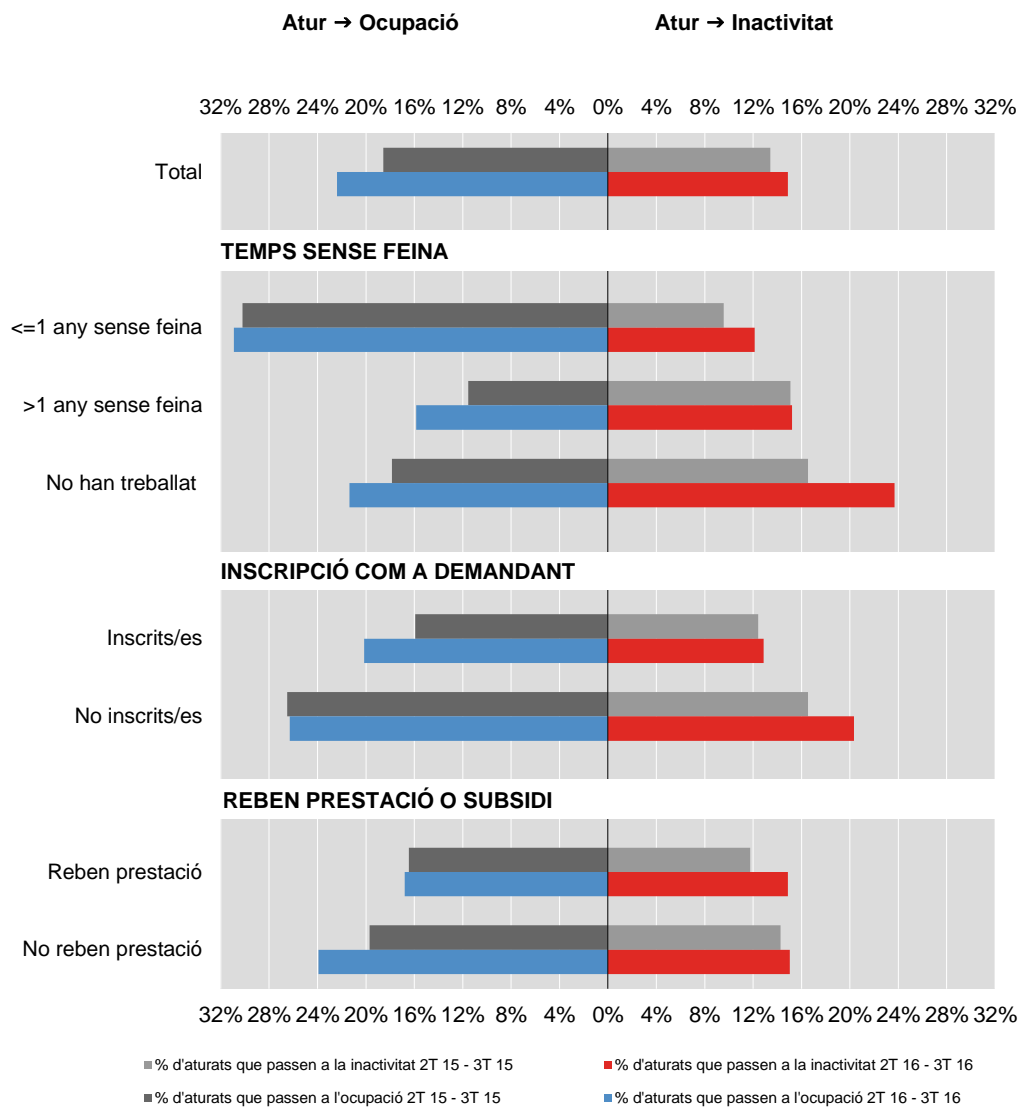
*En el trànsit de l'atur a la inactivitat, sobresurten les persones que no han treballat mai.*

Font: Observatori del Treball i Model Productiu a partir del fitxer de fluxos de l'Enquesta de població activa de l'INE

**Gràfic 12**

**Catalunya – Sortides des de l'atur a l'ocupació i la inactivitat per característiques de tipus laboral**

3r trim. 2016



*Important increment del pas de l'atur a l'ocupació de les persones que porten més d'un any sense feina i de les que no han treballat mai, així com de les que consten inscrites com a demandants d'ocupació.*

*Augment del trànsit de l'atur a la inactivitat sobretot en els aturats que no han treballat mai.*

Font: Observatori del Treball i Model Productiu a partir del fitxer de fluxos de l'Enquesta de població activa de l'INE

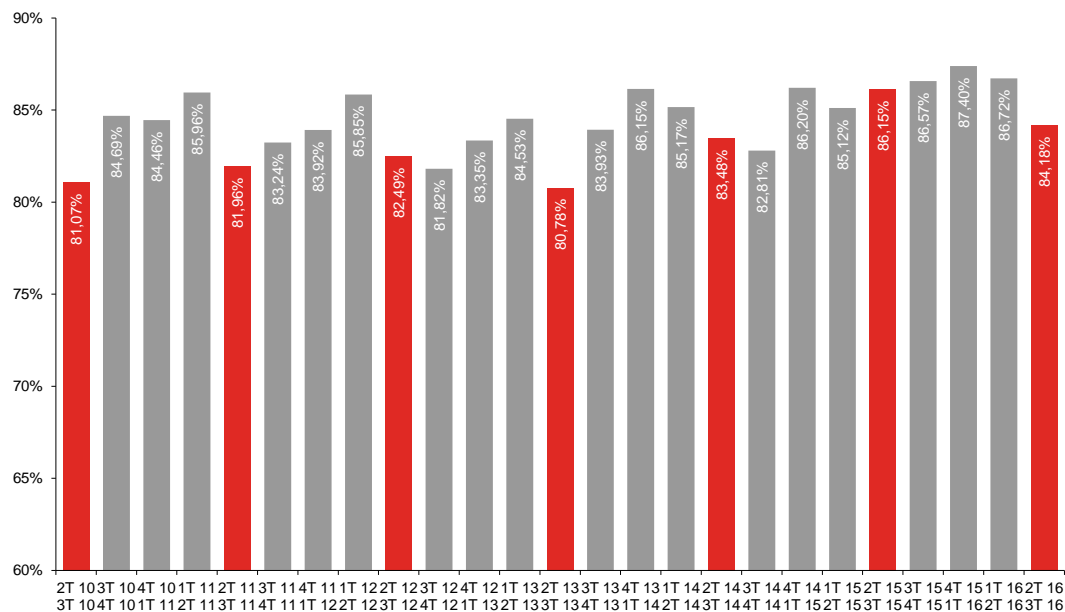
## 5. Fluxos des de la inactivitat

### 5.1 Permanència en la inactivitat

Gràfic 13

#### Catalunya – Permanència en la inactivitat

3r trim. 2010 – 3r trim. 2016



La proporció de persones que es manté inactiva disminueix i se situa en el 84,18% el tercer trimestre de 2016.

Font: Observatori del Treball i Model Productiu a partir del fitxer de fluxos de l'Enquesta de població activa de l'INE

### a) Permanència en la inactivitat per característiques de tipus personal

Taula 9

#### Catalunya – Permanència en la inactivitat per característiques de tipus personal

3r trim. 2016

	Període		
	Actual	Anterior	Fa 1 any
	2T 16 3T 16	1T 16 2T 16	2T 15 3T 15
<b>Total</b>	84,18%	86,72%	86,15%
<b>Per sexe</b>			
Homes	83,77%	86,65%	87,29%
Dones	84,47%	86,77%	85,43%
<b>Per edat</b>			
De 16 a 29 anys	80,84%	86,33%	80,72%
De 30 a 44 anys	72,54%	74,35%	79,25%
De 45 a 64 anys	90,10%	90,50%	92,77%
<b>Per nivell formatiu</b>			
Fins a primària	89,42%	94,55%	89,42%
Secundària 1a etapa	87,68%	87,65%	90,69%
Secundària 2a etapa	77,98%	84,67%	77,65%
Superior	78,63%	77,02%	84,85%
<b>Per nacionalitat</b>			
Nacionals	85,35%	87,42%	87,04%
Estrangers/eres	77,12%	82,35%	80,36%

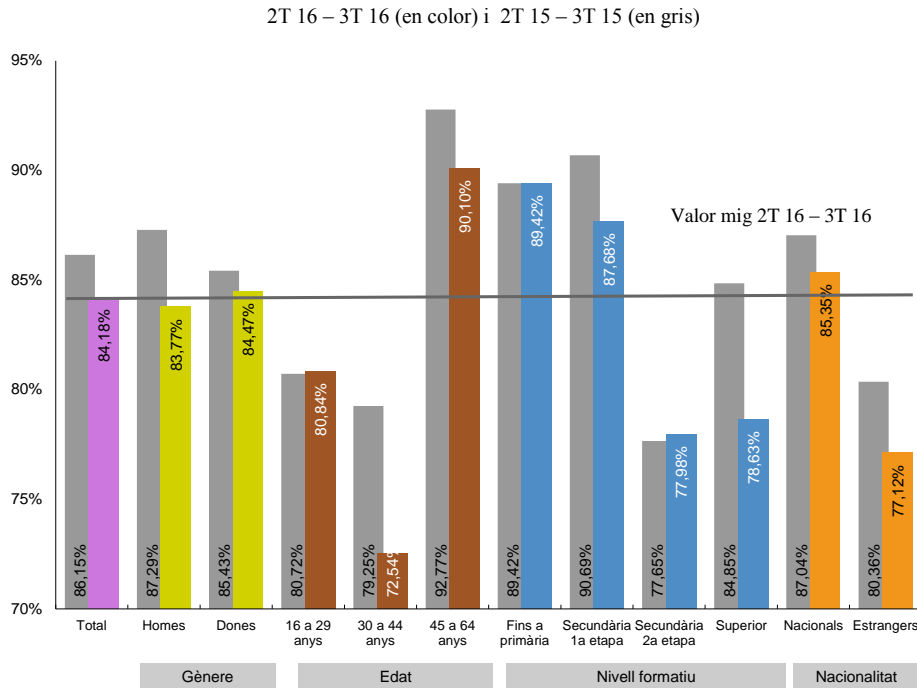
Els col·lectius amb menor permanència en la inactivitat són les persones de 30 a 44 anys, les que tenen formació secundària de 2a etapa i les estrangeres.

Font: Observatori del Treball i Model Productiu a partir del fitxer de fluxos de l'Enquesta de població activa de l'INE

Gràfic 14

## Catalunya – Permanència en la inactivitat per característiques de tipus personal

3r trim. 2016



Destaca el descens de la permanència en la inactivitat dels que tenen entre 30 i 44 anys.

Font: Observatori del Treball i Model Productiu a partir del fitxer de fluxos de l'Enquesta de població activa de l'INE

## b) Permanència en la inactivitat per característiques de tipus laboral

Taula 10

## Catalunya – Permanència en la inactivitat per característiques de tipus laboral

3r trim. 2016

	Període		
	Actual	Anterior	Fa 1 any
	2T 16 3T 16	1T 16 2T 16	2T 15 3T 15
<b>Total</b>	84,18%	86,72%	86,15%
<b>Segons temps sense feina</b>			
<=1 any sense feina	62,30%	65,16%	62,84%
>1 any sense feina	88,27%	88,88%	89,93%
No han treballat	87,03%	91,83%	86,92%
<b>Segons inscripció com a demandant</b>			
Estan inscrits/es	59,80%	60,71%	69,52%
No estan inscrits/es	86,56%	88,52%	87,55%
<b>Segons si reben prestació o subsidi</b>			
Reben prestació	67,93%	64,78%	76,58%
No reben prestació	85,17%	87,65%	86,72%
<b>Segons situació d'inactivitat</b>			
Estudiants	81,03%	86,20%	81,16%
Tasques llar	80,66%	82,09%	83,24%
Altres	91,31%	91,79%	95,27%

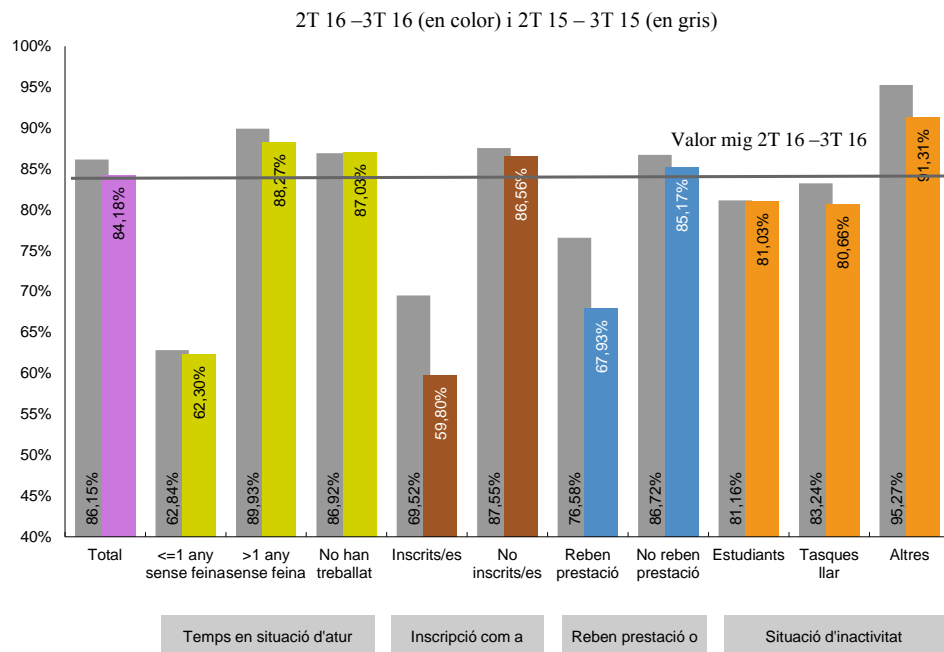
La permanència en la inactivitat afecta més les persones que porten més d'un any sense feina.

Font: Observatori del Treball i Model Productiu a partir del fitxer de fluxos de l'Enquesta de població activa de l'INE

Gràfic 15

Catalunya – Permanència en la inactivitat per característiques de tipus laboral

3r trim. 2016



*Disminueix sobretot la permanència en la inactivitat de les persones inscrites com a demandants i de les que reben prestació.*

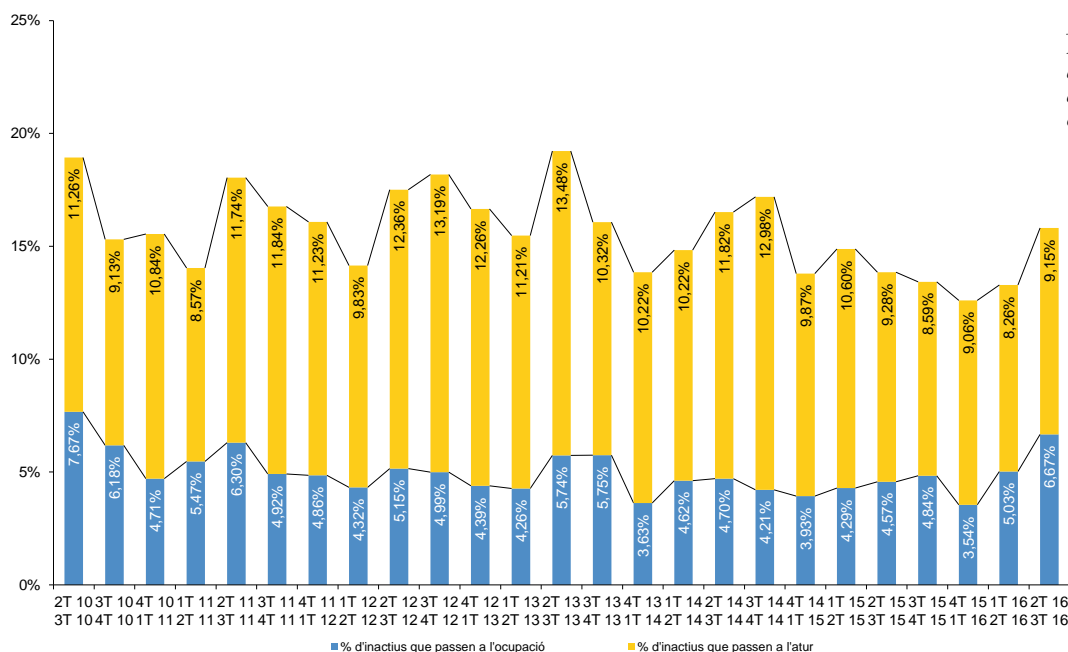
Font: Observatori del Treball i Model Productiu a partir del fitxer de fluxos de l'Enquesta de població activa de l'INE

5.2 Sortides de la inactivitat

Gràfic 16

Catalunya – Sortides des de la inactivitat a l'ocupació i l'atur

3r trim. 2010 – 3r trim. 2016



*Respecte d'un any abans, augmenta la proporció d'inactius que passen a ocupats.*

Font: Observatori del Treball i Model Productiu a partir del fitxer de fluxos de l'Enquesta de població activa de l'INE



## a) Sortides de la inactivitat per característiques de tipus personal

Taula 11

### Catalunya – Sortides des de la inactivitat a l'ocupació i l'atur per característiques de tipus personal

3r trim. 2016

	Trànsits de la inactivitat a l'ocupació			Trànsits de la inactivitat a l'atur		
	Període			Període		
	Actual	Anterior	Fa 1 any	Actual	Anterior	Fa 1 any
	2T 16 3T 16	1T 16 2T 16	2T 15 3T 15	2T 16 3T 16	1T 16 2T 16	2T 15 3T 15
<b>Total</b>	6,67%	5,03%	4,57%	9,15%	8,26%	9,28%
<b>Per sexe</b>						
Homes	7,26%	5,79%	4,28%	8,97%	7,57%	8,43%
Dones	6,25%	4,51%	4,75%	9,28%	8,73%	9,83%
<b>Per edat</b>						
De 16 a 29 anys	10,90%	5,89%	7,59%	8,26%	7,78%	11,69%
De 30 a 44 anys	7,23%	7,96%	5,25%	20,22%	17,69%	15,50%
De 45 a 64 anys	2,95%	3,42%	1,72%	6,95%	6,08%	5,51%
<b>Per nivell formatiu</b>						
Fins a primària	2,62%	1,55%	2,73%	7,96%	3,90%	7,85%
Secundària 1a etapa	3,68%	3,83%	2,26%	8,65%	8,53%	7,05%
Secundària 2a etapa	12,98%	8,00%	7,90%	9,04%	7,33%	14,45%
Superior	9,05%	7,65%	7,54%	12,32%	15,33%	7,61%
<b>Per nacionalitat</b>						
Nacionals	6,64%	4,85%	4,69%	8,02%	7,73%	8,27%
Estrangers/eres	6,84%	6,10%	3,74%	16,04%	11,55%	15,90%

Les dades en color taronja poden estar afectades per errors mostrals elevats

Font: Observatori d'Empresa i Ocupació a partir del fitxer de fluxos de l'Enquesta de població activa de l'INE

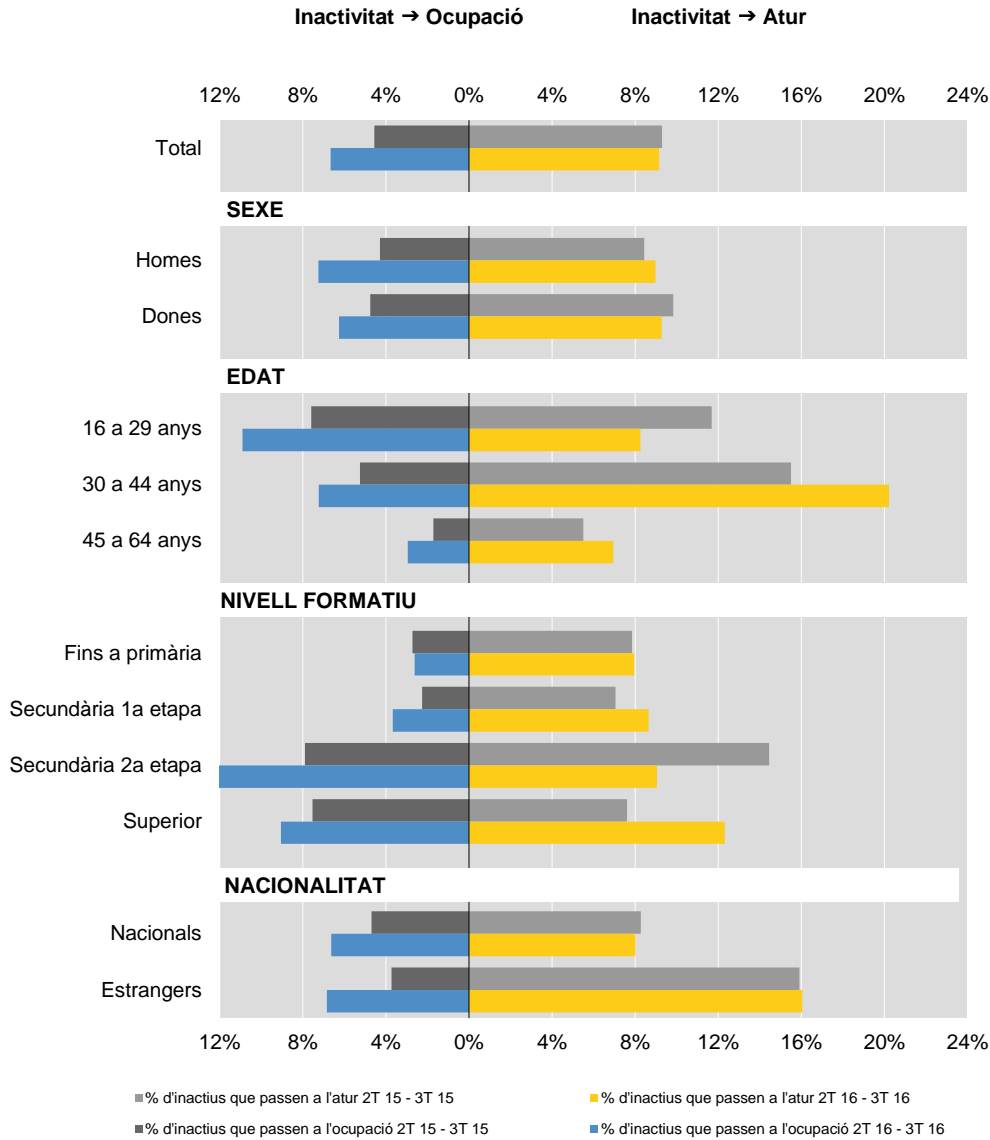
*Els joves amb formació de secundària de segona etapa tenen un major trànsit de la inactivitat a l'ocupació.*

*Les persones de 30 a 44 anys són les que més transiten de la inactivitat a l'atur.*

**Gràfic 17**

**Catalunya – Sortides des de la inactivitat a l'ocupació i l'atur per característiques de tipus personal**

3r trim. 2016



*Des del punt de vista sociodemogràfic, tots els grups presenten augments destacats del trànsit de la inactivitat a l'ocupació.*

Font: Observatori del Treball i Model Productiu a partir del fitxer de fluxos de l'Enquesta de població activa de l'INE

## b) Sortides de la inactivitat per característiques de tipus laboral

Taula 12

### Catalunya – Sortides des de la inactivitat a l'ocupació i l'atur segons característiques de tipus laboral

3r trim. 2016

	Trànsits de la inactivitat a l'ocupació			Trànsits de la inactivitat a l'atur		
	Període			Període		
	Actual	Anterior	Fa 1 any	Actual	Anterior	Fa 1 any
	2T 16 3T 16	1T 16 2T 16	2T 15 3T 15	2T 16 3T 16	1T 16 2T 16	2T 15 3T 15
<b>Total</b>	6,67%	5,03%	4,57%	9,15%	8,26%	9,28%
<b>Segons temps sense feina</b>						
<=1 any sense feina	21,43%	17,81%	24,06%	16,26%	17,03%	13,10%
>1 any sense feina	2,48%	2,84%	1,60%	9,25%	8,28%	8,48%
No han treballat	6,25%	2,90%	3,74%	6,72%	5,27%	9,34%
<b>Segons inscripció com a demandant</b>						
Estan inscrits/es	9,83%	12,12%	4,81%	30,37%	27,17%	25,67%
No estan inscrits/es	6,31%	4,53%	4,56%	7,12%	6,95%	7,89%
<b>Segons si reben prestació o subsidi</b>						
Reben prestació	6,28%	13,54%	1,61%	25,79%	21,68%	21,82%
No reben prestació	6,62%	4,67%	4,75%	8,22%	7,68%	8,54%
<b>Segons situació d'inactivitat</b>						
Estudiants	11,15%	6,07%	7,81%	7,82%	7,73%	11,03%
Tasques llar	5,48%	6,30%	3,94%	13,86%	11,61%	12,83%
Altres	2,92%	2,52%	1,33%	5,77%	5,69%	3,40%

Les dades en color taronja poden estar afectades per errors mostrals elevats

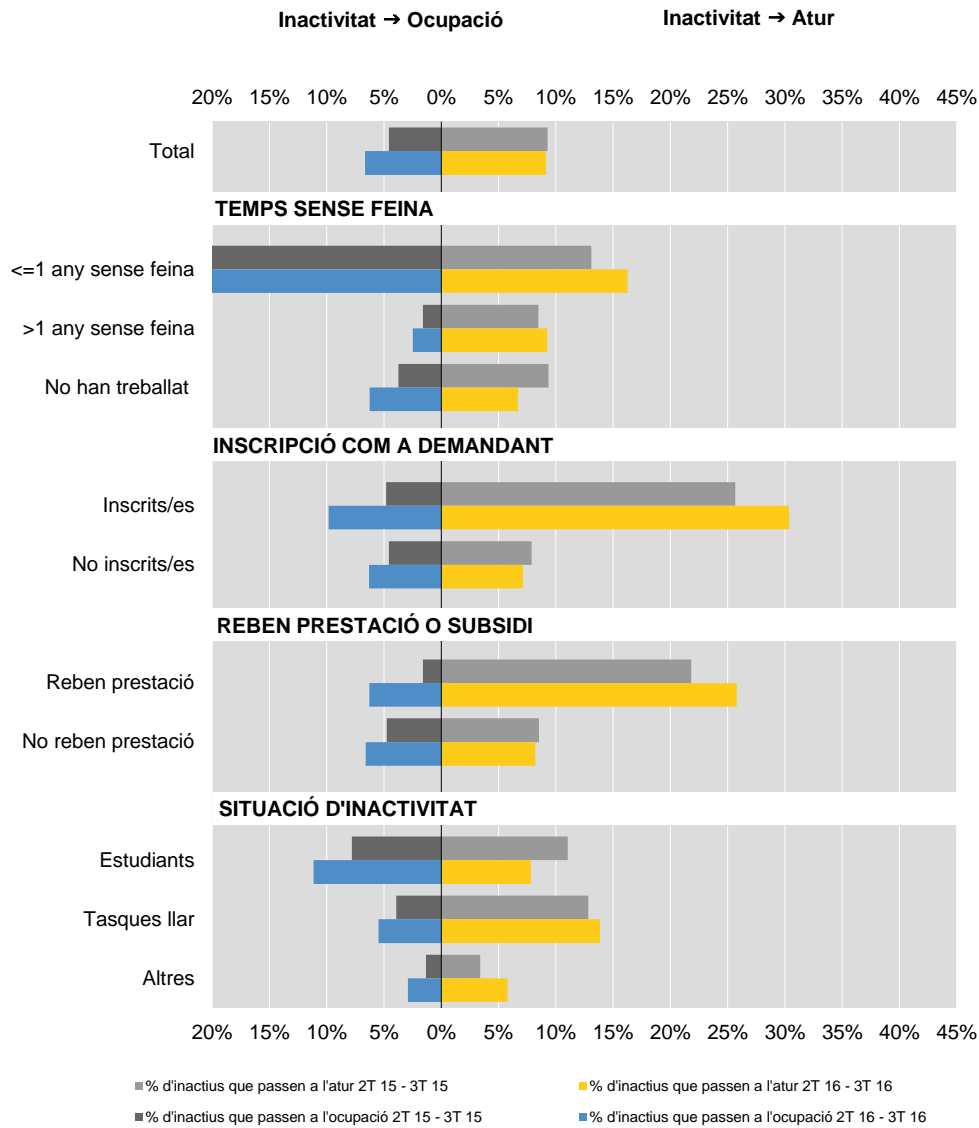
Les persones que porten un any o menys sense feina tenen un major trànsit de la inactivitat a l'ocupació.

Font: Observatori del Treball i Model Productiu a partir del fitxer de fluxos de l'Enquesta de població activa de l'INE

Gràfic 18

**Catalunya – Sortides des de la inactivitat a l'ocupació i l'atur per característiques de tipus laboral**

3r trim. 2016



*Per característiques de tipus laboral, augmenta el pas de la inactivitat a l'ocupació de forma generalitzada.*

*Les persones inscrites com a demandants són les que més transiten de la inactivitat a l'atur.*

Font: Observatori del Treball i Model Productiu a partir del fitxer de fluxos de l'Enquesta de població activa de l'INE

## 6. Annex metodològic

### 6.1. Introducció i objectius

Les estadístiques de fluxos del mercat de treball donen informació relativa al seguiment de la població al llarg del temps pel que fa a la seva relació amb l'activitat econòmica. Aquestes estadístiques es construeixen a partir de les situacions laborals en què es troben els individus en dos moments del temps, en base, habitualment, a les enquestes de forces de treball (l'Enquesta de població activa en el nostre cas), amb l'objectiu d'estudiar-ne la seva evolució i comprendre millor el funcionament del mercat de treball.

La caracterització dels fluxos de treballadors entre els diferents estats permet ampliar la perspectiva sobre l'ocupació, la desocupació i la participació laboral que, en qualsevol cas, és complementària a les anàlisis habituals del mercat de treball que es basen en les estadístiques d'estocs de població.

L'Enquesta de població activa (EPA) és una operació estadística de caràcter continu que realitza l'INE amb periodicitat trimestral per tot el territori espanyol, sobre una mostra de llars seleccionades aleatòriament, de la qual l'Idescat n'amplia trimestralment els resultats per a l'àmbit de Catalunya. Aquesta enquesta dona informació de la població en relació a l'activitat econòmica segons variables de classificació diverses, tant de caràcter sociodemogràfic com relacionades amb l'ocupació i el mercat de treball.

Una de les característiques tècniques bàsiques de l'EPA és que la mostra total de llars és renovada en una sisena part cada trimestre, de manera que cinc sisenes parts de mostra teòrica es mantenen entre dos trimestres consecutius i es pot seguir l'evolució laboral d'un individu durant un màxim de 6 trimestres, que és el període d'observació de cada llar seleccionada.

Aquest fet permet construir l'estadística de fluxos del mercat de treball, a partir de l'observació de com evoluciona, d'un trimestre al següent, la relació amb el mercat de treball (ocupació, atur i inactivitat) dels individus que formen part de la mostra comuna a dos trimestres consecutius.

Tant en un context de crisi com de represa de l'activitat econòmica, és de màxim interès conèixer i entendre la mobilitat que es produeix en el mercat laboral per tal de perfilar millor les polítiques públiques a aplicar. Els resultats obtinguts haurien d'ajudar a explicar, per exemple, si hi ha treballadors/ores per als quals és més fàcil perdre la feina, si hi ha col·lectius als quals costa trobar una ocupació un cop estan a l'atur, o si hi ha grups que entren i surten amb freqüència del mercat de treball. Les mesures polítiques a aplicar poden ser molt diferents segons la casuística que es produeixi. Amb aquesta finalitat, es publica trimestralment el "Butlletí de fluxos del mercat de treball a Catalunya" i les "Sèries de fluxos del mercat de treball a Catalunya".

## 6.2. Definicions i variables de tabulació

Si suposem dos moments del temps,  $t-1$  (període d'origen) i  $t$  (període de destí), un individu experimenta, al menys, un dels nou possibles trànsits entre estats laborals en el mercat de treball. Tres dels trànsits suposen una continuïtat de la situació entre els dos períodes (de fet són no-trànsits o permanències) i sis representen canvis entre la situació d'origen i la de destí. Concretament, els nou fluxos de treballadors entre estats de situació laboral són els següents:

1. Permanència en situació d'ocupació: de les persones que estaven ocupades en el trimestre  $t-1$ , percentatge que també ho estan en el trimestre  $t$ . Permet una estimació de l'estabilitat laboral.
2. Permanència en situació d'atur: de les persones que estaven a l'atur en el trimestre  $t-1$ , percentatge que també ho estan en el trimestre  $t$ .
3. Permanència en situació d'inactivitat: de les persones que estaven en situació d'inactivitat en el trimestre  $t-1$ , percentatge que també ho estan en el trimestre  $t$ .
4. Trànsits de l'ocupació a l'atur: de les persones que estaven ocupades en el trimestre  $t-1$ , percentatge que estan a l'atur en el trimestre  $t$ . Inclou acomiadaments i renúncies al lloc de treball.
5. Trànsits de l'ocupació a la inactivitat: de les persones que estaven ocupades en el trimestre  $t-1$ , percentatge que són inactives en el trimestre  $t$ . Inclou acomiadaments i renúncies que acaben en sortida del mercat de treball per desànim, jubilacions, incapacitats per treballar,...
6. Trànsits de l'atur a l'ocupació: de les persones que estaven aturades en el trimestre  $t-1$ , percentatge que estan ocupades en el trimestre  $t$ .
7. Trànsits de l'atur a la inactivitat: de les persones que estaven aturades en el trimestre  $t-1$ , percentatge que són inactives en el trimestre  $t$ . Inclou sortides del mercat de treball per desànim, jubilacions, incapacitats per treballar, ...
8. Trànsits de la inactivitat a l'ocupació: de les persones que eren inactives en el trimestre  $t-1$ , percentatge que estan ocupades en el trimestre  $t$ .
9. Trànsits de la inactivitat a l'atur: de les persones que eren inactives en el trimestre  $t-1$ , percentatge que estan aturades en el trimestre  $t$ .

Els trànsits 4 i 5 són sortides de l'ocupació; per tant, conjuntament permeten una estimació de la probabilitat de pèrdua del lloc de treball.

Els trànsits 6 i 7 integren conjuntament les sortides de l'atur, tot i que són dos trànsits de sentit totalment oposat: l'accés a l'ocupació i la sortida del mercat de treball. És per aquest motiu que en l'anàlisi de la permanència en situació d'atur sovint s'ha de tenir en compte la informació del sentit de sortida de l'atur per ajustar-ne la interpretació.

Els trànsits 8 i 9 representen les incorporacions al mercat de treball, tant de les persones que ho fan per primera vegada com de les que hi retornen.

Els nou trànsits esmentats s'analitzen segons diferents característiques de la població, tant de caràcter sociodemogràfic com de tipus laboral.

Des del **punt de vista sociodemogràfic** s'analitzen quatre variables, que són comunes a tots els trànsits: sexe, edat, nivell formatiu i nacionalitat. Consideracions que cal tenir en compte:

- En l'edat es fan tres trams: joves de 16 a 29 anys, persones de 30 a 44, i de 45 a 64 anys. L'anàlisi dels fluxos que hem elaborat no inclou, doncs, totes les persones de 16 i més anys sinó que es limita a les persones en edat de treballar.
- Distingim 4 nivells formatius (fins a primària, secundària 1a etapa, secundària 2a etapa i superior) utilitzant les agregacions habituals que fa l'EPA.
- En la nacionalitat es dona informació per nacionals i estrangers/eres.

Pel que fa a les **variables de tipus laboral**, no són sempre les mateixes per tots els trànsits, sinó que són específiques segons la situació laboral de partida. Pels trànsits que parteixen de l'ocupació, tant de permanència com de sortida, s'analitzen sis variables: sector d'activitat, nivell de qualificació de l'ocupació, tipus de jornada, temps a l'empresa, situació professional i tipus de contracte pel personal assalariat. Pels trànsits que tenen el seu origen en l'atur se n'analitzen tres: temps sense feina, inscripció o no com a demandant, i segons si reben prestació o subsidi. Pels trànsits que parteixen de la inactivitat, són quatre les variables que s'analitzen: les tres esmentades pels trànsits des de l'atur més la situació d'inactivitat. Consideracions que cal tenir en compte:

- Es distingeixen els quatre grans sectors econòmics tradicionals (agricultura, indústria, construcció i serveis), malgrat que per a l'agricultura alguns dels trànsits poden estar afectats per errors mostrals elevats i els resultats s'han de prendre amb precaució. El canvi de classificació estadística de CNAE-93 a CNAE-2009 que es va produir l'any 2009 és prou important com per provocar un trencament de la sèrie per grans sectors econòmics; per això s'ofereix una seriació per a cadascuna de les classificacions. L'any 2008 l'EPA es va recollir segons totes dues classificacions, per la qual cosa els períodes trimestrals d'aquest any estan presents en les dues seriacions.
- S'han definit tres nivells de qualificació de l'ocupació (elemental, intermedi i elevat), a partir dels grans grups d'ocupació<sup>1</sup> i, en el cas de les forces armades, tenint també en compte el nivell formatiu. Nivell elemental: grans grups d'ocupació 5, 6, 8 i 9 (treballadors/ores dels serveis, obrers/eres agraris i industrials, i ocupacions elementals). Nivell superior: grans grups d'ocupació 1, 2 i 3 (personal directiu, professional i tècnic), i grup 0 (forces armades) amb nivell formatiu superior. Nivell intermedi: la resta, és a dir, grans grups d'ocupació 4 i 7 (personal administratiu i treballadors/ores industrials especialitzats), i grup 0 (forces armades) amb nivell formatiu diferent de superior. L'any 2011 també es va produir un canvi de classificació estadística, de CNO-94 a CNO-2011, però, al contrari que en el sector econòmic, s'ha considerat que no calia fer trencament de sèrie.
- En el tipus de jornada s'analitza completa i parcial.

---

<sup>1</sup> Veure: Fina, L. et al. "El reto del empleo". Editorial Mc Graw-Hill (Madrid, 2001)

- El temps a l'empresa l'hem agrupat en quatre trams: menys d'1 any, d'1 any a menys de 2, de 2 anys a menys de 6, i 6 i més anys, després d'estudiar la distribució de la variable en la mostra.
- En la situació professional distingim tres situacions: treballadors per compte propi, assalariats/ades del sector públic i assalariats/ades del sector privat. Aquesta darrera distinció és interessant ja que el fet de pertànyer al sector privat o públic introdueix diferències significatives en alguns trànsits. S'han utilitzat les agregacions habituals que fa l'EPA.
- En el tipus de contracte s'analitzen dues categories: indefinit i temporal.
- El temps que es porta sense feina és una combinació en realitat de dues variables: tenir o no experiència professional, i temps sense feina pels que han treballat abans (fins a 1 any, i més d'1 any).
- Les variables d'inscripció com a demandant i de percepció de prestació o subsidi s'han tabulat tant pels trànsits que tenen origen en l'atur com pels que parteixen de la inactivitat. Malgrat són variables aparentment més pròpies de la població aturada, s'han inclòs també per a la població que es classifica en el trimestre de partida com a inactiva, atesa l'elevada mobilitat que es dona entre ambdues situacions laborals per a aquests col·lectius.
- En la situació d'inactivitat el volum de mostra només ens ha permès fer tres grups: estudiants, persones dedicades a tasques de la llar, i altres; seguir l'evolució laboral dels 2 primers col·lectius resulta de força interès en l'actual context de crisi. L'algorisme emprat per fer l'agrupació ha estat facilitat per l'INE.

Cal tenir en compte que l'anàlisi dels fluxos de persones en relació amb la seva situació en el mercat de treball per variables tals com el tipus de contracte, el nivell de qualificació de l'ocupació, el temps en la feina o el temps sense feina ens permet una aproximació, també, a conceptes de qualitat i estabilitat en l'ocupació.

En les dades seriadades, la sèrie analitzada s'inicia en el període enllaçat 4T 05 – 1T 06, per disposar d'informació del període pre-crisi, i finalitza en el darrer període enllaçat disponible a la data de publicació.

En el cas del butlletí, en l'anàlisi per variables (tant personals com de tipus laboral) s'estudia el darrer període disponible (període actual), i es compara amb el període immediatament anterior (període anterior) i amb la situació d'un any abans (fa 1 any). En tots tres casos, els períodes estan constituïts per dos trimestres consecutius enllaçats, malgrat que en la redacció sovint es fa referència només al darrer dels dos períodes que s'enllacen, per tal de simplificar la redacció. La comparació amb el període immediatament anterior ens dona una informació més conjuntural, mentre que la comparació amb el mateix període d'un any abans ens permet una visió més de tendència, atès que comparteixen factors estacionals.

### 6.3. Metodologia i processos

Per realitzar un estudi de flux és necessari disposar de les dades de persones en dos períodes (consecutius en el nostre cas). A partir de la comparació de la situació laboral dels treballadors/ores (ocupació, atur, inactivitat) en els dos períodes es construeix l'estadística de trànsits en el mercat laboral.



Per poder seguir l'evolució de les persones enquestades es treballa a partir dels fitxers de fluxos de l'EPA que subministra l'INE. Creuant dos fitxers de fluxos de l'EPA de períodes consecutius tindrem una mostra de persones sobre la qual treballar, que conté la seva relació amb l'activitat en els dos períodes.

Aquests fitxers inclouen la població enquestada de 16 i més anys per a tot el territori espanyol. En el nostre cas, però, hem limitat l'estudi a les persones que en el primer dels períodes enllaçats (t-1 o període d'origen) tenien entre 16 i 64 anys i residien a Catalunya.

El creuament dels fitxers de fluxos ens permet obtenir un nou fitxer de dades on hi ha un registre per cada persona enllaçada, és a dir, per a cada persona que està present en els dos trimestres. El registre resultant combina tota la informació que la persona ha proporcionat en els dos períodes enllaçats, tant la del període t-1, o d'origen, com la del període t, o de destí. Això ens permetrà generar una matriu que contindrà els moviments entre els 3 estats de situació laboral analitzats (ocupació, atur, inactivitat). Els moviments s'expressen en forma de percentatge i es calculen en base als valors elevats. Aquests percentatges indiquen la probabilitat mitjana amb què un individu en un estat previ canvia d'estat en el període següent i, per tant, permeten construir una matriu de probabilitats de transició entre estats del mercat laboral.

Els individus enquestats tenen assignats factors d'elevació específics en cada trimestre. Tal com ens indica el document metodològic de l'INE, els fluxos es poden estudiar des de dos punts de vista: fluxos d'evolució i fluxos de procedència:

- Els fluxos d'evolució estudien els trànsits que es produeixen en el mercat de treball tenint en compte la situació de partida. És a dir, en termes de probabilitats, es calcula la probabilitat que un individu estigui en una situació concreta (ocupació, atur, inactivitat) en el segon període observat sabent quin era el seu estat en el primer període.
- Els fluxos de procedència estudien els trànsits que es produeixen en el mercat de treball tenint en compte la situació final. És a dir, en termes de probabilitats, es calcula la probabilitat que la situació d'un individu en el primer període observat fos una concreta (ocupació, atur, inactivitat), sabent que està en un determinat estat en el segon període observat.

Segons l'anàlisi que vulguem fer haurem de triar els factors d'elevació del trimestre d'origen o inicial (t-1) o del de destí o final (t). Si triem els factors d'elevació del període inicial estarem fent una anàlisi d'evolució o de destí, és a dir, la situació futura en termes de probabilitat de les persones observades en el trimestre de partida. Si, per contra, utilitzem el factor d'elevació del període final, tindrem una anàlisi de procedència o de composició, és a dir, la situació d'origen, en termes de probabilitat, en el trimestre final. En el nostre cas hem triat, per a l'anàlisi de les permanències i les sortides, l'enfocament d'evolució. Les variables de tabulació sociodemogràfiques i de tipus laboral que hem seleccionat també corresponen al primer dels períodes enllaçats.

Com que la mostra comuna a dos trimestres consecutius és només un subconjunt de la mostra total de cadascun dels trimestres implicats, els valors absoluts obtinguts a partir de l'aplicació dels factors d'elevació són parcials i no tenen cap significat però ens serveixen per a calcular els percentatges que suposen els trànsits.

#### 6.4. Dificultats i limitacions metodològiques

L'anàlisi dels fluxos del mercat de treball té dificultats i limitacions metodològiques que cal conèixer i esmentar, però que no ens han d'impedir fer una aproximació a la riquesa explicativa que ens poden aportar. Es detallen a continuació:

- Pèrdua de mostra
- Inconsistències de resposta
- Significació dels resultats
- Detecció limitada de canvis
- El problema dels factors d'elevació i les discrepàncies entre fluxos i estocs

Per a informació més detallada sobre les dificultats i limitacions metodològiques es pot consultar l'apartat 4 de l'[Annex metodològic](#) publicat a l'Observatori del Treball i Model Productiu.