

Dades del medi ambient a Catalunya

2016



Generalitat de Catalunya
**Departament de Territori
i Sostenibilitat**

Dades del medi ambient a Catalunya



2016

Fonts:

Departament de Territori i Sostenibilitat

Secretaria de Medi Ambient i Sostenibilitat

Agència Catalana de l'Aigua

Agència de Residus de Catalunya

Servei Meteorològic de Catalunya

Departament d'Agricultura, Ramaderia, Pesca i Alimentació

Departament de Governació, Administracions Públiques i Habitatge. Muncicat

Institut d'Estadística de Catalunya

Centre de la Propietat Forestal

Foto portada: Saltabardisses cintada (Pyronia bathseba)

Les dades són a 31 de desembre de l'any indicat

Direcció i coordinació

Servei d'Informació Ambiental



Aquesta obra està subjecta a una llicència de Reconeixement 3.0

No adaptada de Creative Commons

1. Dades generals d'interès ambiental	4
2. Aigua	5
3. Medi atmosfèric	7
4. Biodiversitat i medi natural	14
5. Canvi climàtic	19
6. Producció i consum sostenible	20
7. Avaluació ambiental	21
8. Residus	22

1. Dades generals d'interès ambiental

Agrupació de municipis per intervals de població. Any 2015

Intervals (habitants)	Nombre de municipis		Població	
	Parcial	Acumulat %	Parcial	Acumulada %
0-1.000	487	51,4	194.815	2,6
1.001-5.000	252	78,0	588.167	10,4
5.001-10.000	88	87,2	618.143	18,7
10.001-20.000	57	93,2	808.282	29,4
20.001-50.000	41	97,6	1.258.869	46,2
50.001-100.000	13	98,9	930.480	58,6
més de 100.000	10	100,0	3.110.216	100,0
Total	948		7.508.972	

Font: Departament de Governació, Administracions Públiques i Habitatge

Estructura de l'activitat econòmica 2015

Sectors d'activitat	VAB ¹	% respecte al total	% variació ²	Ocupats ³ (milers)	% respecte al total	% variació interanual
Agricultura	1.831	0,9	-1,2	47,8	1,6	5,6
Indústria i energia	38.754	19,6	2,7	582,1	18,9	4,1
Construcció	9.239	4,7	3,4	182,6	5,9	0,7
Serveis	147.740	74,8	3,6	2.265,2	73,6	0,8
Total	197.564	100,0		3.077,7	100,0	

¹ Milions d'euros corrents.

² Taxes de variació en volum.

³ Font: Idescat, a partir de dades de l'enquesta de població activa de l'INE

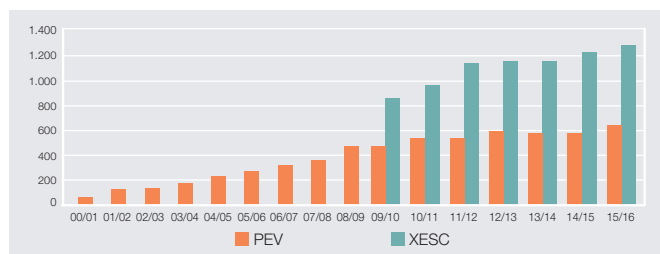
Parc de vehicles (milers de vehicles)

Tipus de vehicle	2011	2012	2013	2014	2015
Motocicletes	685,6	696,8	706,1	723,3	748,9
Turismes	3.368,1	3.359,7	3.326,9	3.309,6	3.360,9
Autobusos, camions i altres	956,2	968,9	950,7	940,6	942,7
Total	5.009,9	5.025,4	4.983,7	4.973,5	5.052,5
Vehicles/1.000 hab.¹	664,0	663,7	663,7	662,3	672,9

¹ Xifres oficials de població en cada període.

Font: Institut d'Estadística de Catalunya

Centres educatius adherits al Programa d'Escoles Verdes



A partir de l'any 2009 es crea la Xarxa d'Escoles per a la Sostenibilitat de Catalunya XESC.

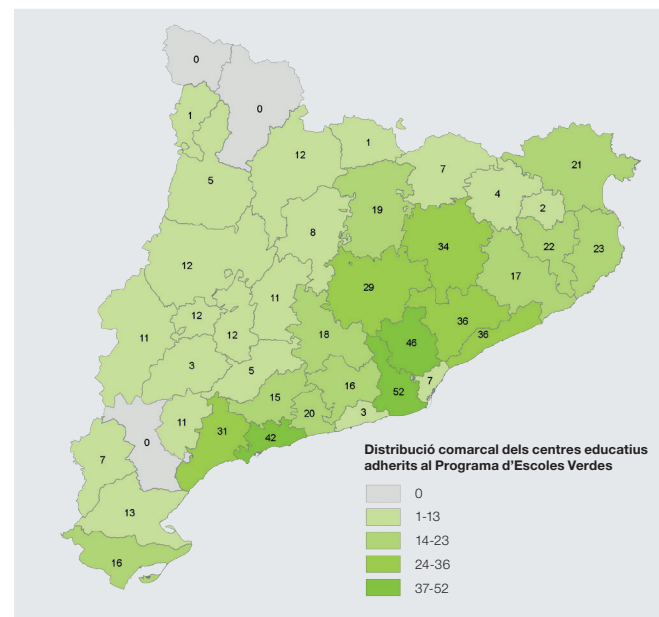
Aquesta Xarxa engloba Escoles Verdes i Xarxes locals que promouen programes d'educació per a la sostenibilitat adreçats als centres educatius de Catalunya.

PEV: Programa Escoles Verdes.

XESC: Xarxa d'Escoles per a la Sostenibilitat de Catalunya.

Font: Servei d'Educació Ambiental

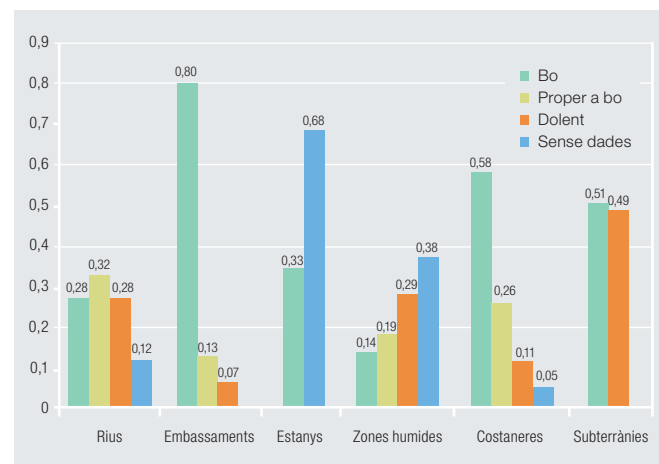
Distribució comarcal dels centres educatius adherits al Programa d'Escoles Verdes. Any 2015-2016



Font: Servei d'Educació Ambiental

2. Aigua

Estat de les masses d'aigua. Primer cicle del programa de seguiment i control (2007-2012)



Nota: L'estat "proper a bo", en anàlisi general de l'estat de les masses d'aigua, fa referència a quan tant sols s'incompleix lleugerament alguna dels elements de qualitat de jerarquia inferior. Tot i no mostrar un estat completament "bo", aquest es pot considerar molt proper.

Font: Agència Catalana de l'Aigua

Rendiments globals de les depuradores en servei

	2010	2011	2012	2013	2014	2015
Nombre de depuradores en servei	389	414	439	455	489	495
Nombre de depuradores analitzades	378	368	411	430	475	474
Cabal tractat (1000 m ³ /dia) ¹	1.934	1.917	1.772	1.788	1.724	1.704
Rendiment mitjà global d'eliminació de MES ² (%)	94	95	93	93	94	95
Rendiment mitjà global d'eliminació de DBO ₅ ³ (%)	94	95	96	94	95	95
Rendiment mitjà global d'eliminació de DQO ₅ ⁴ (%)	94	91	92	91	93	93

Nota: Actualment, més del 95% de la població de Catalunya està connectada a estacions depuradores d'aigües residuals urbanes.

¹ En milers.

² Matèria en suspensió.

³ Demanda bioquímica d'oxigen.

⁴ Demanda química d'oxigen.

Font: Agència Catalana de l'Aigua

Generació, evolució del tractament i destinació dels fangs generats a les depuradores (tones)

Fang generat ¹	2010	2011	2012	2013	2014	2015
Planta del Besòs	144.628	136.862	134.495	133.606	122.927	358.285
Planta del Prat	55.146	52.831	56.193	53.475	52.746	130.595
Resta plantes	335.645	347.473	344.648	340.843	345.170	52.720
Total generat	535.419	537.166	535.335	527.924	520.843	541.599

¹ Matèria fresca.

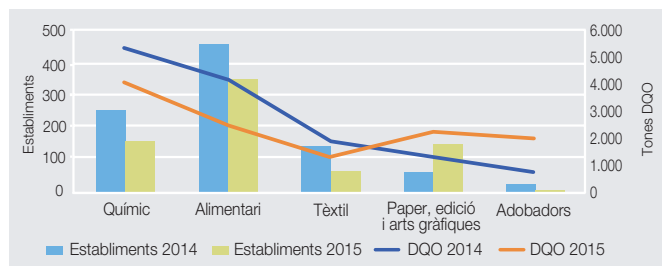
Tractament del fang	2010	2011	2012	2013	2014	2015
Compostatge ACA ¹	42.278	39.166	40.057	24.525	31.268	37.360
Compostatge extern	136.248	124.147	115.272	170.125	209.406	218.477
Compostatge	178.526	163.313	155.329	194.651	240.674	255.837
Assecatge tèrmic	233.053	240.422	226.542	164.266	43.879	52.109
Altres tractaments ²	3.981	12.369	16.674	20.916	49.653	42.899
Digestió sense posttractament	115.193	120.658	136.545	146.803	185.934	190.277
Total fang tractat	530.753	536.762	535.090	526.635	520.140	541.073

¹ Agència Catalana de l'Aigua.

² Compostatge gris, tractament especial...

Fang eliminat segons destinació	2010	2011	2012	2013	2014	2015
Aplicació al sòl	287.157	267.462	280.849	343.794	412.363	444.765
Restauració de pedreres	171	3.138	3.853	-	-	-
Dipòsits controlats	5.609	3.065	10.759	18.159	25.330	20.671
Altres	-	-	-	-	-	-
Valorització energètica	41.322	58.402	46.658	27.045	7.615	8.010
Total fang eliminat	334.259	332.067	342.118	388.999	445.307	473.466

Font: Agència Catalana de l'Aigua

Càrrega contaminant abocada pels establiments (DQO¹ any) per sector productiu a llera o EDAR²

¹ Demanda química d'oxigen

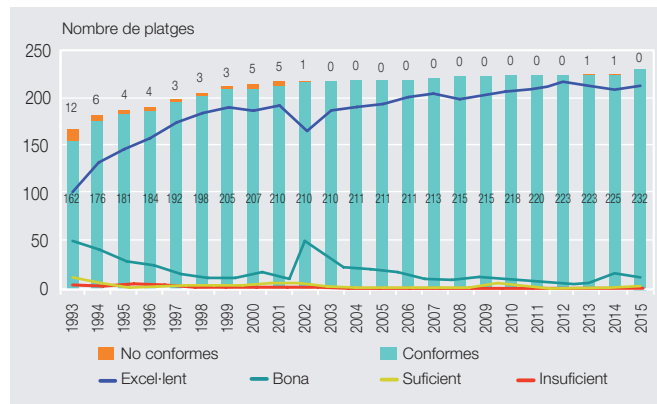
	2014	2015	Nombre d'establiments
Altres sectors productius	3.698	5.410	2.282

Pel que fa al sector productiu, la revisió dels criteris efectuada per a l'any 2015 ha provocat variacions en el nombre d'abocaments comptabilitzats l'any 2014. Aquesta variació és la que correspon als nous criteris i per tant, s'han substituït els valors inclosos a l'enquesta de l'any passat.

² Segons la Declaració d'ús i contaminació de l'aigua (DUCA) : seccions B (05.02) i C, D i E de la CCAE, si supera els 7.000 m³/any, si la contaminació supera els paràmetres que marca la normativa, si les aigües no abocades representen més d'un 50% del consum total o si es disposa de sistemes de depuració propis segons el Decret 103/2000, de 6 de març, modificat pel Decret 47/2005 de 22 de març.

Font: Agència Catalana de l'Aigua

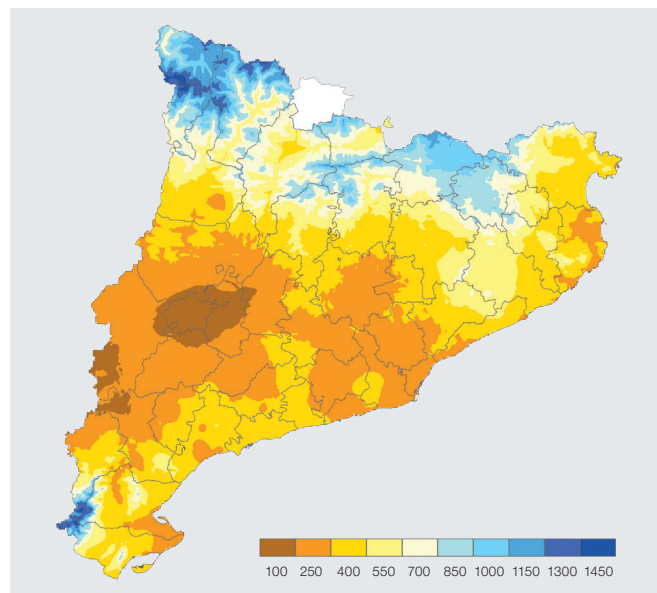
Grau de compliment de la Directiva 2006/7/CE a les platges



Font: Agència Catalana de l'Aigua

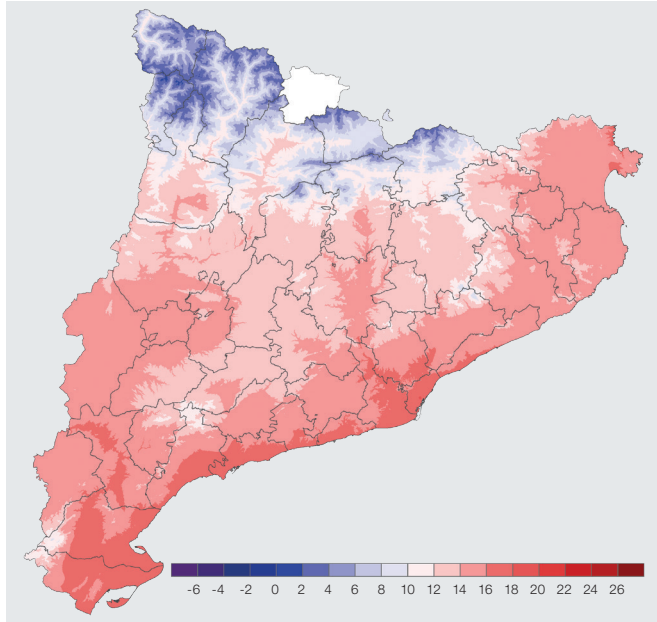
3. Medi atmosfèric

Mapa de precipitació acumulada en mm. Any 2015



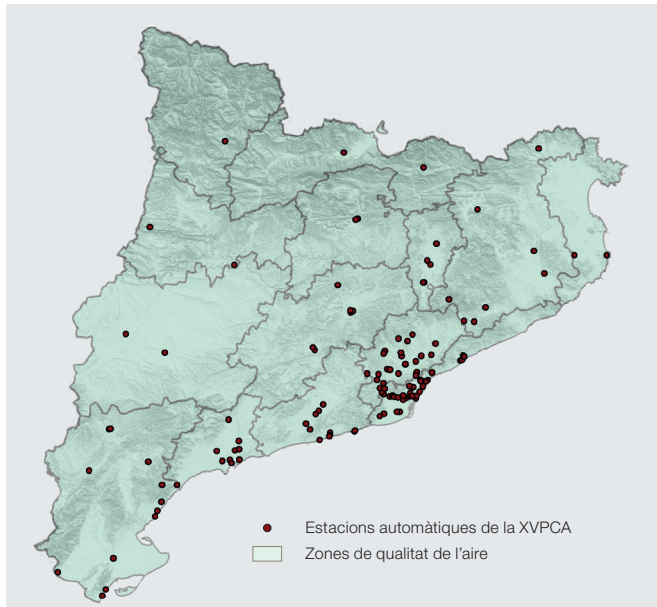
Font: Servei Meteorològic de Catalunya

Mapa de temperatura mitjana anual en °C. Any 2015



Font: Servei Meteorològic de Catalunya

Mapa de les 15 ZQA¹ a Catalunya i XVPCA². Any 2015



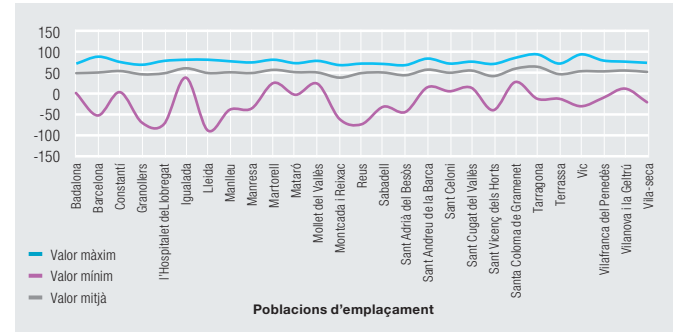
¹ Zona de Qualitat de l'Aire.

² Xarxa de vigilància i previsió de la contaminació atmosfèrica.

Font: Servei de Vigilància i Control de l'Aire

Distribució dels valors de l'ICQA¹ segons el nivell de qualitat de l'aire

Índex de qualitat de l'aire (ICQA)¹, 2015



¹ Aquest índex s'elabora amb dades dels principals contaminants atmosfèrics: SO₂, NO_x, O₃, CO i PM10. Pot prendre valors entre -100 (pitjor qualitat) i 100 (millor qualitat).

Nota:

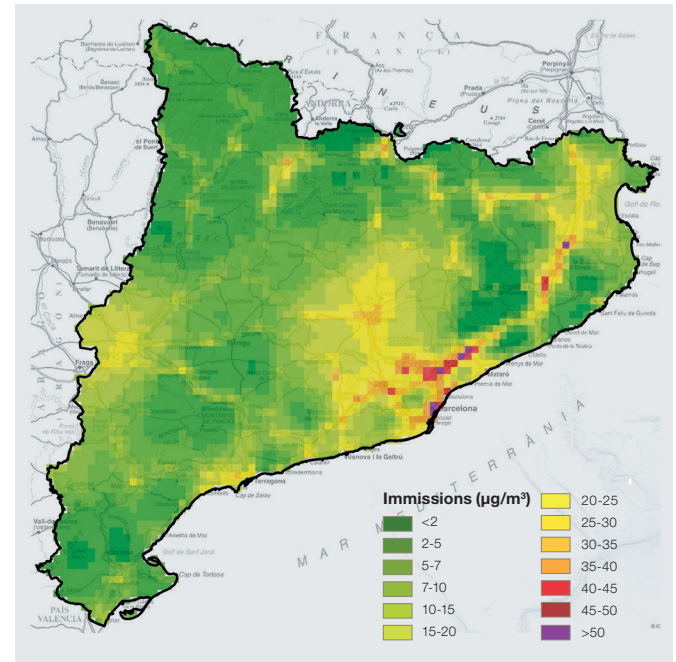
ICQA de Barcelona és la mitjana entre els ICQA de Exemple, Ciutatdella, Gràcia, Palau Reial, Poblenou, Sants i Vall d'Hebron.

ICQA de Tarragona és la mitjana entre els ICQA de Bonavista, Parc de la Ciutat, Universitat Laboral i Sant Salvador.

Per aquest indicador s'ha canviat la metodologia de càlcul aplicant nous criteris de l'ICQA que es van decidir al 2015 i per tant pot no coincidir amb plantilles de sèries històriques anteriors.

Font: Servei de Vigilància i Control de l'Aire

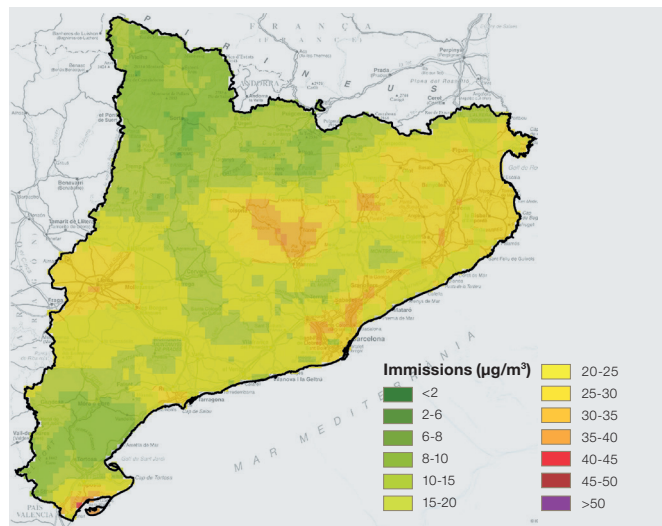
Modelització de la mitjana anual de NO₂ al domini de Catalunya. Any 2015



Els valors superiors a 40 µg/m³ representen una superació del valor límit anual.

Font: Servei de Vigilància i Control de l'Aire

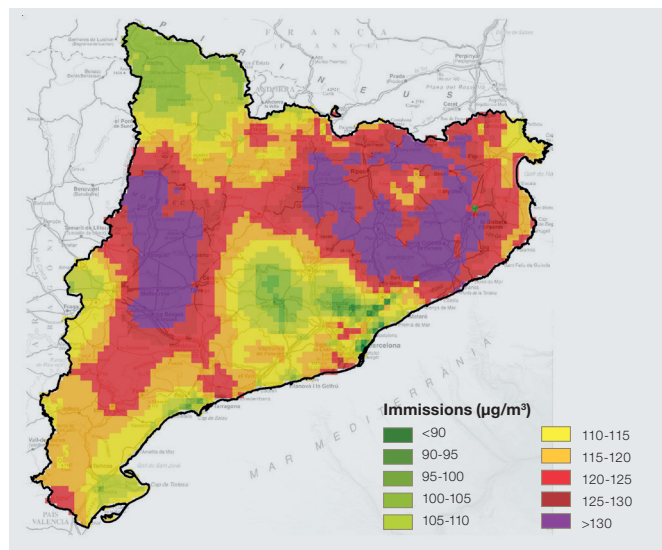
Modelització del 36è valor més elevat de les mitjanes diàries de PM10 al domini de Catalunya. Any 2015



Els valors superiors a $50 \mu\text{g}/\text{m}^3$ representen una superació del valor límit diari (que permet un màxim de 35 superacions del valor 50 de les mitjanes diàries). Es permet un màxim de 35 superacions l'any. Si el 36è valor és superior a $50 \mu\text{g}/\text{m}^3$ indica que no es compleix la normativa vigent.

Font: Servei de Vigilància i Control de l'Aire

Modelització del 26è valor més elevat dels màxims diaris de les mitjanes 8-horàries de O_3 al domini de Catalunya. Any 2015



Els valors superiors a $120 \mu\text{g}/\text{m}^3$ representen una superació del valor objectiu per a la protecció de la salut humana. Aquest valor es calcula d'acord amb les mitjanes 8-horàries mòbils, calculant el màxim d'aquestes mitjanes per a cada dia i, finalment, escollint el 26è valor més elevat. Es permet un màxim de 25 superacions l'any. Si el 26è valor és superior a $120 \mu\text{g}/\text{m}^3$ indica que no es compleix la normativa vigent.

Font: Servei de Vigilància i Control de l'Aire

	2010	2011	2012	2013	2014	2015
Percentatge de compliment respecte de la normativa vigent pel que fa a NO_2						
% estacions que compleixen el VLa ¹ de NO_2 a la ZQA ² 1 i la ZQA2	32	57	57	70	77	60
% estacions que compleixen el VLa de NO_2 a la resta de zones (ZQA3 a ZQA15)	100	100	100	100	100	100
Percentatge de compliment respecte de la normativa vigent pel que fa a PM_{10}						
% estacions XVPCA amb superació PM_{10} VL ³	0	0	0	0	0	2
% estacions XVPCA amb superació PM_{10} VL diari	4	10	10	3	2	5
Nombre d'hores amb superació segons la normativa vigent pel que fa a O_3						
nº hores amb superació del lílindar d'informació per l' O_3	125	34	71	79	5	115
nº de dies amb superació del lílindar d'informació per l' O_3	28	14	21	19	4	28

¹ Valor límit anual.

² Zona de qualitat de l'aire.

³ Valor límit.

Font: Servei de Vigilància i Control de l'Aire

Nombre d'hores amb superació del lílindar d'informació per l' O_3 1991-2015



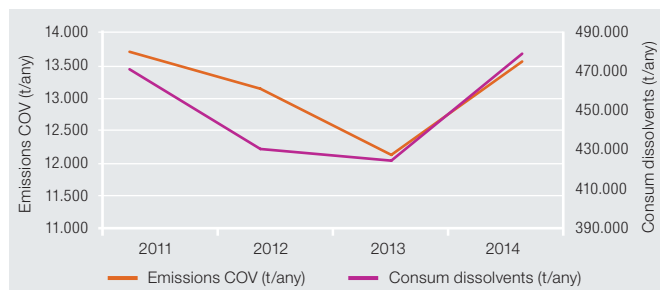
Font: Servei de Vigilància i Control de l'Aire

Nombre de dies amb superació del lílindar d'informació per l' O_3 1991-2015



Font: Servei de Vigilància i Control de l'Aire

Evolució del consum de dissolvents orgànics d'activitats industrials afectades pel RD 117/2003

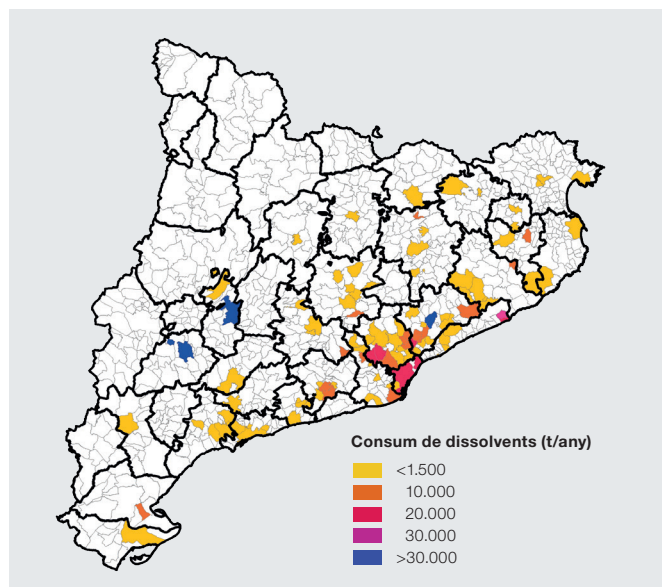


	2011	2012	2013	2014
Nombre d'establiments	240	240	247	250
Emissions COV ¹ (t/any)	13.723	13.153	12.171	13.557
Consum de dissolvents (t/any)	471.734	432.583	426.360	479.600

¹ Components Orgànics Volàtils.

Font: Servei de Vigilància i Control de l'Aire

Consum de dissolvents orgànics procedents d'activitats industrials afectades pel RD 117/2003. Any 2014



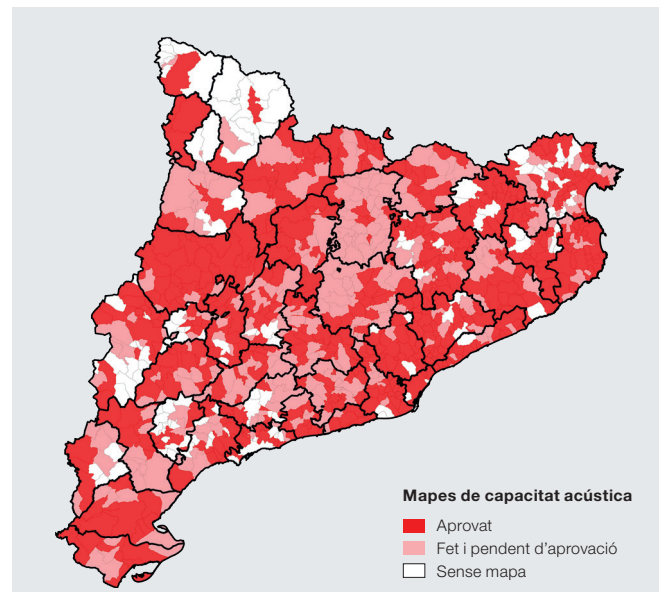
Font: Servei de Vigilància i Control de l'Aire

Mapa de la ubicació dels sensors automàtics de la Xarxa d'emissions atmosfèriques de Catalunya (XEAC). Any 2015



Font: Servei de Vigilància i Control de l'Aire

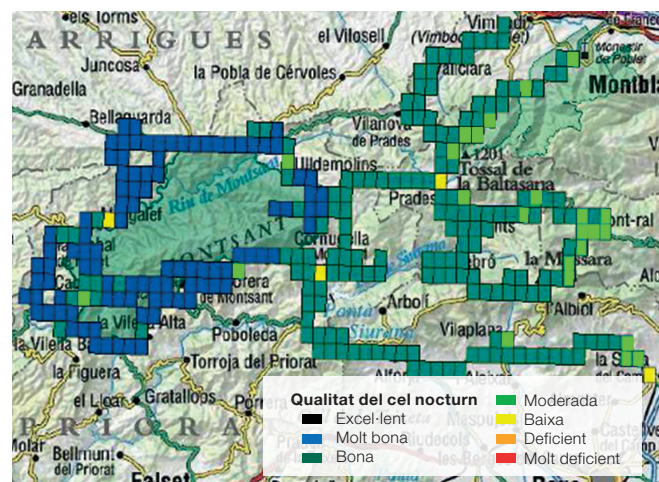
Estat dels municipis respecte dels mapes de capacitat acústica. Any 2015



Font: Servei per a la Prevenció de la Contaminació Acústica i Luminica

Impacte lumínic sobre el medi nocturn.

Mapa de mesures¹ del fons del cel a la zona del Parc del Montsant^{*}



¹ Unitats en magnituds per segon d'arc quadrat (mag x arcsec²).

Font: Servei per a la Prevenció de la Contaminació Acústica i Luminica i Centre de Telecomunicacions i Tecnologies de la Informació

Web: mediambient.gencat.cat/contaminacioluminica

4. Biodiversitat i medi natural

Diversitat d'espècies a Catalunya i a Europa. Dades de diversos anys

	Catalunya				Europa	
	Nombre d'espècies		%		Nombre d'espècies	
	Conegudes	Mínim probable	Endèmiques	Amenaçades	Conegudes	Mínim probable
Algues aigua dolça	2.163	4.000	-	-	-	-
Algues marines bentòniques	483	530	0	-	-	-
Algues marines planctòniques	574	700	-	-	-	-
Fongs	5.681	>10.000	0	-	-	-
Líquens	1.500	1.800	-	-	3.500	4.300
Briófits	802	900	0	5,1	1.687	1.800
Plantes vasculars	3.600	3.700	3,5	5,5	12.500	14.000
Invertebrats no artròpodes	2.988 ¹	5.000	-	-	-	-
Mol·luscs (continentals)	312 ²	-	8	-	3.560	-
Artròpodes	12.562 ³	-	0	-	90.190	140.000
Peixos (continentals)	41 ⁴	-	0	83 ⁵	211	-
Peixos (marins)	456	-	-	-	-	-
Amfibis	16	-	6	19	85	-
Rèptils (continentals)	34	-	6	29	119	-
Rèptils (marins)	3	-	-	100	5	-
Ocells	414	-	0	18-20	761	-
Mamífers (continentals)	95	-	0	15	231	-
Mamífers (marins)	14	-	0	20	50	-
TOTAL	31.205				113.399	

¹ Dades del Banc de dades de biodiversitat de Catalunya (BDBC), les quals s'incrementen anualment i es preveu que en un futur pugui incloure unes 5.000 espècies d'invertebrats no artròpodes.

² Inclou a invertebrats no artròpodes.

³ Les dades del BDBC s'incrementen anualment i es preveu que en un futur puguin incloure unes 15.000 espècies d'artròpodes. El principal grup és el dels hexàpodes (insectes, dípters, col·lèmbols i proturs) amb 11.148 espècies.

⁴ 24 autòctones i 17 introduïdes

⁵ Percentatge de les espècies autòctones amenaçades

Nota: Últimes dades disponibles

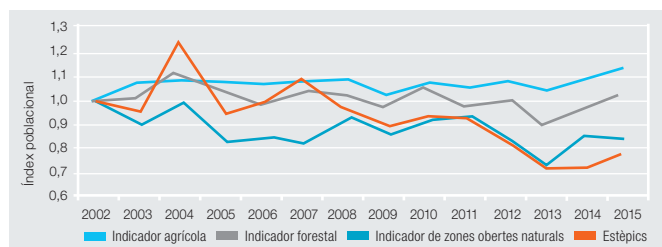
Font: Servei de Planificació de l'Entorn Natural

Hàbitats Corine naturals i seminaturals presents a Catalunya i grau d'amenaça

Hàbitats agrupats per ambients	Nombre d'hàbitats	Amenaçats	Percentatge
1. Ambient litorals i salins	60	17	28,3
2. Aigües continentals	62	13	21,0
3. Vegetació arbustiva i herbàcia	216	36	16,7
4. Boscos	111	32	28,8
5. Molleres i aiguamolls	39	17	43,6
6. Roques, tarteres i glaceres	35	7	20,0
Total	523	122	23,3

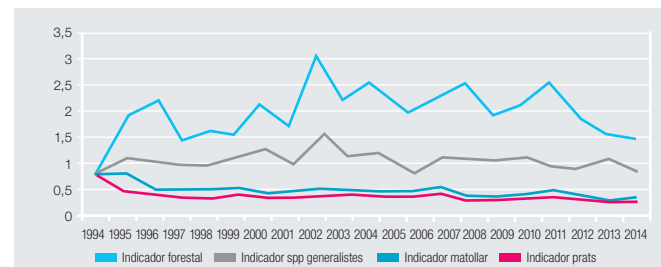
Font: CARRERAS, J. i FERRÉ, A., 2008; revisat 2012. *Informe sobre l'avaluació del grau d'amenaça i de l'interès de conservació dels diferents tipus d'hàbitats de Catalunya. Proposta metodològica i avaluacions.* Generalitat de Catalunya, Departament de Territori i Sostenibilitat. Universitat de Barcelona. Inèdit.

Indicadors d'ocells comuns



Font: Seguiment d'Ocells Comuns de Catalunya (SOCC), Institut Català d'Ornitologia (ICO)

Indicadors de papallones diürnes



Font: CBMS, Museu de Ciències Naturals de Granollers i Departament de Territori i Sostenibilitat.

Situació actual del Pla d'espais d'interès natural (PEIN) i d'altres espais amb alguna figura de protecció

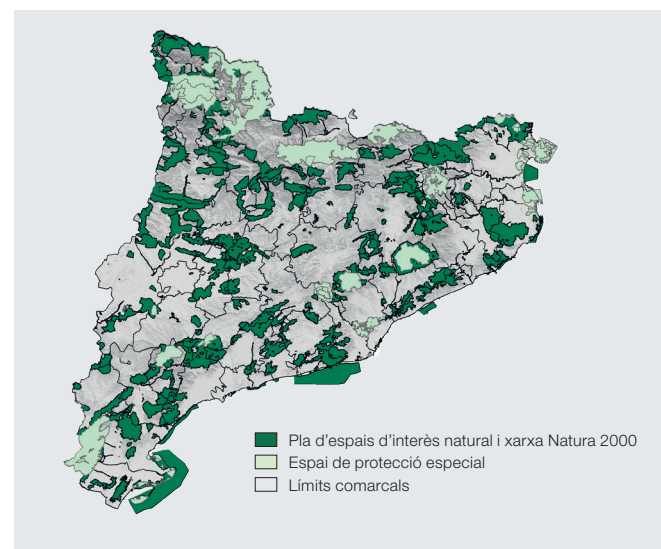
	Espais protegits a 31.12.2015			
	Nombre d'espais	Hectàrees terrestres	Hectàrees marines	Percentatge respecte el total ²
PEIN	184	1.020.530	85.629	31,79
ENPE ¹		308.315	5.401	9,60
Parc Nacional	1	13.900	-	0,43
Parc Natural	14	252.341	5.401	7,86
Paratge Natural d'Interès Nacional	7	12.011	-	0,37
Reserva Natural Integral	6	1.830	20	0,06
Reserva Natural Parcial	58	12.881	933	0,40
Xarxa Natura 2000	117	980.029	85.614	30,52

¹ Inclou les Reserves Naturals Parcials i les Zones perifèriques de protecció. Tots els ENPE s'inclouen dins del PEIN.

² Total terrestre.

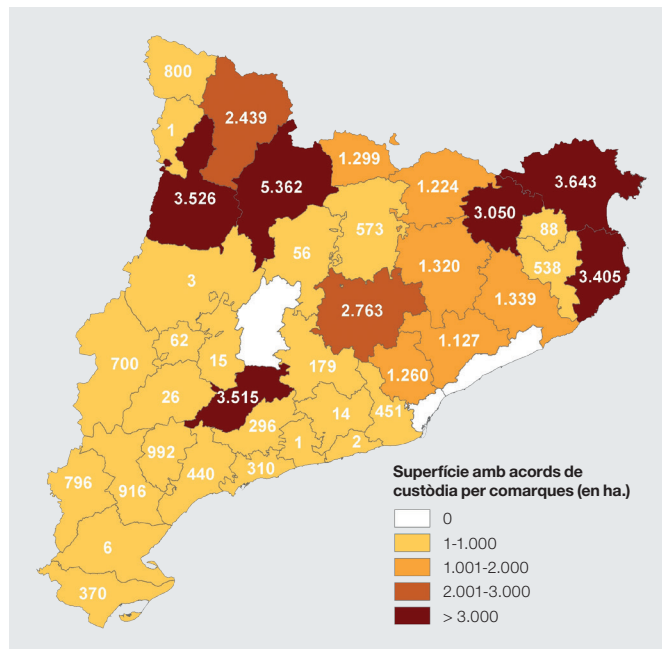
Font: Servei de Planificació de l'Entorn Natural

Pla d'espais d'interès natural (PEIN), Espais naturals de protecció especial (ENPE) i xarxa Natura 2000



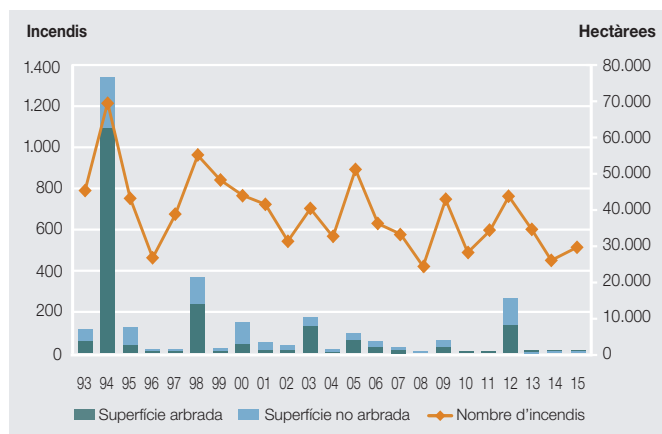
Font: Servei de Planificació de l'Entorn Natural

Superfície amb Acords de Custòdia. Primer semestre de 2015



Font: Servei de Planificació de l'Entorn Natural

Evolució del nombre d'incendis i de la superfície afectada



Font: Departament d'Agricultura, Ramaderia, Pesca i Alimentació. Direcció General de Forests. Servei de Prevenció d'Incendis Forestals

Evolució de l'ordenació forestal de forests públiques

Any	Nombre de forests públiques ordenades per any	Superfície pública ordenada per any (ha)
2005	126	64.493,52
2006	32	14.397,12
2007	56	38.549,89
2008	64	47.001,88
2009	71	34.762,29
2010	30	17.286,87
2011	36	12.429,60
2012	73	24.919,12
2013	24	10.296,00
2014	12	4.918,29
2015	17	7.001,00

Nota: Les dades no són acumulatives.

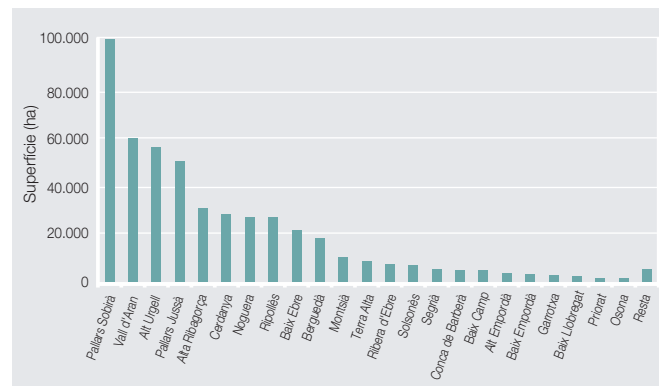
Font: Departament d'Agricultura, Ramaderia, Pesca i Alimentació. Direcció General de Forests. Servei de Gestió Forestal

Ordenacions vigents 2015	460	255.960,99
Forests amb certificació PEFC¹	57	30.501,00

¹ Programme for Endorsement of Forest Certification (Programa de reconeixement de la certificació forestal)

Font: Departament d'Agricultura, Ramaderia, Pesca, Alimentació i Medi Natural. Direcció General del Medi Natural i Biodiversitat. Servei de Gestió Forestal

Superfície forestal pública total per comarques. Any 2015



Font: Departament d'Agricultura, Ramaderia, Pesca i Alimentació. Direcció General de Forests. Servei de Gestió Forestal

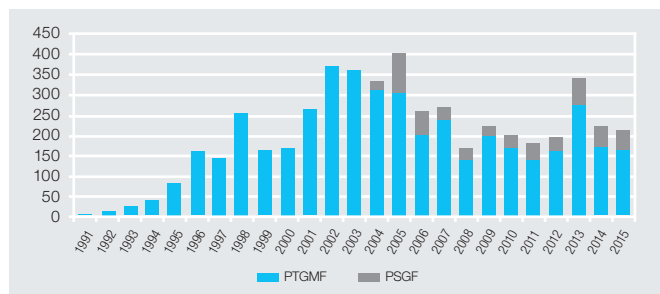
Evolució de l'ordenació forestal de finques privades (Plans Tècnics de Gestió i Millora Forestal i Plans Simples de Gestió Forestal)

Any	PTGMF vigents	Superfície ordenada (ha) amb PTGMF vigent	Nombre de PTGMF aprovats per anys	Superfície ordenada (ha) amb PTGMF per any
2000	1.047	164.113,7	171	28.925,1
2001	1.308	205.511,2	273	43.324,9
2002	1.679	259.989,2	377	56.336,6
2003	2.033	309.023,6	364	50.201,5
2004	2.312	348.520,5	312	44.875,7
2005	2.550	379.111,5	308	37.701,0
2006	2.601	389.527,2	203	30.433,9
2007	2.733	405.641,0	242	34.058,5
2008	2.787	413.248,3	150	20.052,4
2009	2.833	419.339,7	207	28.293,3
2010	2.893	424.458,8	173	27.892,7
2011	2.884	424.327,0	148	23.067,0
2012	2.893	428.407,5	160	24.274,0
2013	2.974	444.896,0	285	43.412,0
2014	2.991	452.476,0	172	27.329,0
2015	2.984	446.205,0	167	20.115,0

Any	PSGF vigents	Superfície ordenada (ha) amb PSGF vigent	Nombre de PSGF aprovats per any	Superfície ordenada (ha) amb PSGF per any
2004	18	255,1	18	255,1
2005	113	1.322,0	95	1.066,9
2006	180	2.061,6	67	739,6
2007	199	2.323,7	19	262,1
2008	218	2.567,0	19	243,3
2009	231	2.761,5	14	218,8
2010	260	3.154,2	29	392,7
2011	290	3.452,0	31	320,0
2012	331	3.941,4	41	496,0
2013	395	4.743,0	64	802,0
2014	450	5.529,0	56	796,0
2015	489	6.074,0	46	640,0
Total PTGMF i PSGF 2015	3.473	452.279,0	213	20.795,0

Nota: Les dades no són acumulatives, mostren els totals anuals

Distribució anual dels PTGMF i PSGF aprovats durant el període 1991-2015



Font: Centre de la Propietat Forestal

5. Canvi climàtic

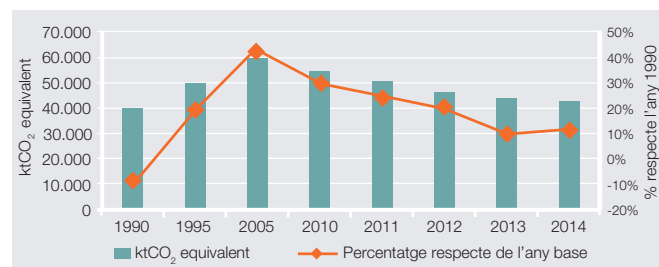
Evolució de les emissions a Catalunya del 1990¹ al 2014 (ktCO₂e equivalent²)

Sectors	1990	1995	2005	2010	2011	2012	2013	2014
Processament d'energia ³	26.171	34.104	43.607	36.500	34.184	32.591	32.631	29.994
Processos industrials (no energètics)	7.120	9.613	9.039	7.029	6.554	6.062	3.589	5.302
Agricultura	4.024	4.065	4.196	4.165	4.274	4.205	4.107	4.126
Tractament i eliminació de residus	1.842	2.246	2.753	3.227	3.218	3.436	2.586	3.346
Total	39.157	50.028	59.595	50.922	48.230	46.295	42.912	42.768
% sobre 1990	0%	28%	53%	33%	27%	22%	12%	13%

¹Emissions de l'any 1990 per al CO₂, CH₄ i N₂O i emissions de l'any 1995 per al HFCs, PFCs i SF₆.

²KtCO₂e = milers de tones. ³ Les emissions del sector del transport inclouen: aviació civil (domèstic), transport per carretera, per ferrocarril, marítim (nacional) i altres (altres fonts mòbils i maquinària). No inclouen: maquinària del sector de l'agricultura, de la silvicultura i la flota pesquera nacional que són en el sector Altres (en un punt a banda). Font: Oficina Catalana del Canvi climàtic.

Tendència de les emissions totals de GEH a Catalunya



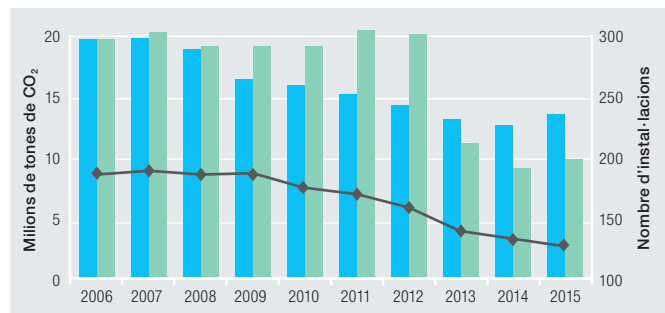
Font: Oficina Catalana del Canvi Climàtic

Distribució sectorial d'emissions GEH validades. Any 2015

Tipus d'activitats segons la Llei 1/2005	Nombre d'instal·lacions	Tones CO ₂ e		
		Emissions notificades [E]	Drets assignats [A]	Balanç [A-E]
Sector combustió	68	4,075,853	2,608,725	-1,467,128
1.b Cogeneració	41	2,650,508	1,360,875	-1,289,633
1.c Altres inst. de combustió	27	1,425,345	1,247,850	-177,495
Sector generació energia elèctrica	7	2,936,435	25,788	-2,910,647
1.a Energia elèctrica	7	2,936,435	25,788	-2,910,647
Sector indústria	51	7,077,183	7,271,409	194,226
10. Cement (antic 6)	5	2.920.104	3.572.477	652.373
11. Calç (antic 6)	4	281.417	293.438	12.021
12. Vidre (7)	5	249.722	208.465	-41.257
13. Ceràmica (8)	9	52.029	77.644	25.615
16. Pasta de paper (9a)	3	200.027	67.614	-132.413
17. Paper i cartró (9b)	15	241.101	290.345	49.244
19. Àcid nítric	1	21.641	0	-21.641
2. Refineries	2	2.420.977	1.702.736	-718.241
23. Productes orgànics en brut	3	124.127	383.041	258.914
24. Hidrogen i gas de síntesi	1	325.614	366.316	40.702
5. Ferro colat/acer	1	192.731	256.043	63.312
6. Metalls ferris	1	22.259	30.330	8.071
9. Metalls no ferris	1	25.434	22.960	-2.474
Total	126	14.089.471	9.905.922	-4.183.549

Font: Servei de Seguiment i Informació d'Activitats

Evolució emissions i assignacions i número d'instal·lacions. 2005-2014

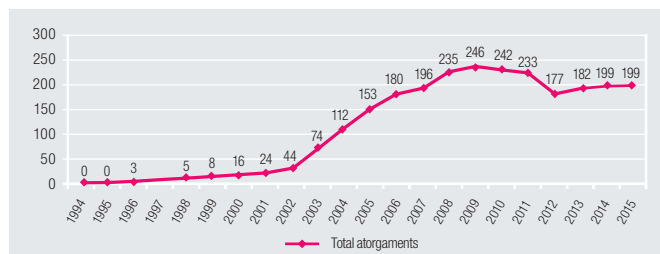


	2006	2007	2008	2009	2010	2011	2012	2013	2014	2015
Emissions	19.758.528	19.938.122	18.813.837	16.602.823	16.097.565	15.665.414	15.503.162	13.163.050	13.216.081	14.089.471
Assignacions	19.752.830	20.263.566	18.958.241	18.912.790	18.968.952	20.495.886	20.330.587	15.591.003	9.368.654	9.905.322
N. instal·lacions	186	188	185	185	178	172	169	142	131	126

Font: Servei de Següiment i Informació d'Activitats

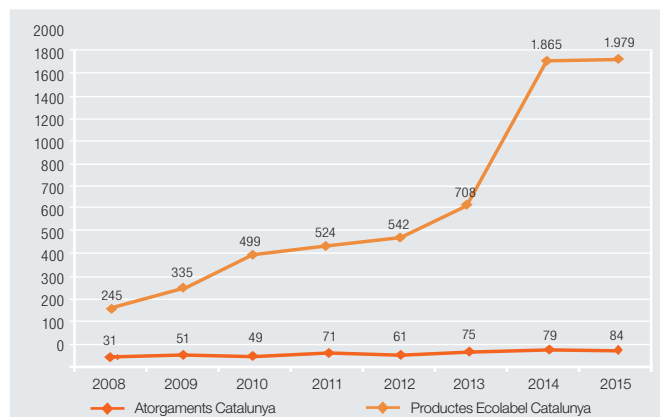
6. Producció i consum sostenible

Nombre d'empres amb sistemes voluntaris per a la protecció del medi



Font: Servei de Qualificació Ambiental

Evolució Etiqueta ecològica de la UE



Font: Servei de Qualificació Ambiental

Evolució del Registre EMAS per organitzacions i centres 1997-2015



Font: Servei de Qualificació Ambiental

7. Avaluació ambiental

Nombre de declaracions d'impacte ambiental emeses (DIA)¹

Actuacions	2010	2011	2012	2013	2014	2015
Ports	1	0	0	0	0	0
Infraestructures lineals	18	3	6	5	7	0
Embassaments i infraestructures hidràuliques	1	1	1	2	2	0
Activitats industrials	137	149	118	100	92	119
Transformació d'usos del sòl	6	3	1	2	1	1
Afectació a espais PEIN	14	6	7	1	2	1
Total	177	162	133	110	104	121
Pronunciaments²						
No cal avaluació d'impacte	-	-	-	-	-	43
Cal avaluació d'impacte	-	-	-	-	-	6
Altres ³	-	-	-	-	-	1
Total	-	-	-	-	-	50

¹ Segons data d'aprovació de la Ponència Ambiental.

² Prèvia valoració, l'impacte ambiental s'aplica directament a projectes de gran envergadura (annex I Llei 21/2013), a projectes menors (annex II) o a aquells que no estan dins els annexos però es desenvolupen en espais protegits (annex III). En els casos que no cal avaluació d'impacte se solen establir condicionants per assegurar que no hi haurà efectes significatius sobre el medi ambient.

³ Acords d'acceptació de modificacions de DIA, confirmacions de DIA, altres tipus de decisions.

Font: Servei de projectes

Resolucions de memòries ambientals i declaracions ambientals estratègiques

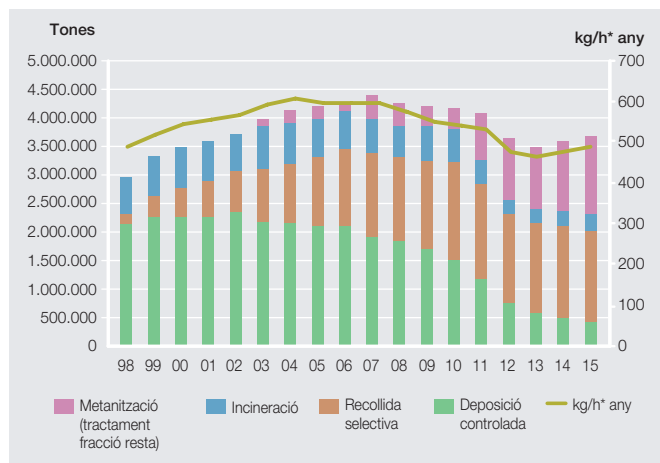
Actuacions	2010	2011	2012	2013	2014	2015
Plans territorials parcials i plans directores territorials	3	0	0	0	0	0
Plans directores urbanístics	9	1	0	0	2	3
Plans d'ordenació urbanística municipal (POUM)	75	45	31	27	30	33
Modificacions de planejament urbanístic general	40	38	25	26	26	28
Planejament urbanístic derivat	19	22	16	26	15	10
Plans de mobilitat	3	2	7	5	7	7
Altres plans i programes sectorials	7	0	3	1	5	1
Total	156	108	82	85	85	82

Font: Servei de Plans i Programes

8. Residus

Destinació final dels residus municipals

Generació de residus municipals 2015:	3.703.658 tones
Coefficient de generació (kg/h.* any) 2015:	492,75 kg



S'entén per residus municipals aquells residus procedents de les activitats domèstiques, del comerç, d'oficines o serveis, o que, per la seva naturalesa o composició, són assimilables als residus domèstics. S'ha fet servir la població oficial de cada any publicada per l'IDESCAT.

Font: Agència de Residus de Catalunya

Recollida selectiva. Any 2015

Residu	Tones recollides 2015	Tones recollides 2014	% Total respecte RM ¹	Variació % resp. l'any 2014
Autocompostatge	7.536,50	5.970,90	0,20%	26,22%
Fracció orgànica	372.573,78	375.261,94	10,06%	-0,72%
Poda	100.722,66	109.171,38	2,72%	-7,74%
Paper i cartró	298.133,58	271.427,48	8,05%	9,84%
Vidre	158.877,57	162.447,16	4,29%	-2,20%
Envasos lleugers	134.010,86	129.956,36	3,62%	3,12%
Voluminosos i fusta	190.404,31	175.235,32	5,14%	8,66%
RAEES ²	29.769,72	25.377,28	0,80%	17,31%
Ferralla	6.369,53	5.471,96	0,17%	16,40%
Olis vegetals	1.047,67	1.047,40	0,03%	0,03%
Tèxtil	6.119,21	5.976,91	0,17%	2,38%
Runes	114.379,49	112.534,38	3,09%	1,64%
REPO ³	2.225,71	2.169,35	0,06%	2,60%
Altres recollides selectives	19.834,49	17.952,28	0,54%	10,48%
Total Recollida Selectiva Bruta	1.442.005,08	1.400.000,12	38,93%	3%

¹ Residus municipals.

² Registre d'aparells elèctrics i electrònics.

³ Residus especials en poca quantitat (per a tallers i petites indústries).

Font: Agència de Residus de Catalunya

Petjada de carboni dels residus municipals a Catalunya. Tractament i transport

	2011	2012	2013	2014
t CO₂ eq/any				
Emissions generades totals	1.648.195	1.558.560	1.440.861	1.462.382
Emissions evitades totals	-753.169	-769.167	-730.369	-685.621
Petjada de carboni total	895.026	789.393	710.492	776.761
kg CO₂ eq/habitant/any				
Emissions generades per habitant	219	206	191	194
Emissions evitades per habitant	-100	-102	-97	-91
Petjada de carboni per habitant	119	104	94	103
kg CO₂ eq/tona/any				
Emissions generades per habitant	407	418	401	401
Emissions evitades per habitant	-186	-206	-204	-188
Petjada de carboni per tona	221	212	197	213

CO₂ eq: Mesura universal per indicar la possibilitat d'escalfament global de cadascun dels gasos amb efecte d'hivernacle. És usat per avaluar els impactes de l'emissió (o evitar l'emissió) de diversos gasos amb efecte d'hivernacle. Font: Agència de Residus de Catalunya

Residus industrials declarats desglossats per activitats industrials (CCAIE) segons declaració 2015

Descripció de l'activitat industrial (CCAIE 2009)	Total	%
Indústries alimentàries, begudes i tabac	912	25,5%
Metal·lúrgia: fabricació de productes bàsics de ferro, acer, ferroaliatges i productes metàl·lics	799	22,4%
Indústries químiques, de productes farmacèutics, caubú i matèries plàstiques	591	16,6%
Indústries del paper, arts gràfiques i reproducció de suports enregistrats	386	10,8%
Fabricació de maquinària, equips informàtics, elèctrics, electrònics i de transport	378	10,6%
Fabricació d'altres productes minerals no metàl·lics	148	4,1%
Altres serveis	83	2,3%
Tèxtil, calçat i pell	59	1,7%
Altres	214	6,0%
Total	3.570	100

Nota: Totes les dades són en milers de tones. Poden presentar lleugers desviaments a causa del càlcul amb arrodoniment de decimals.

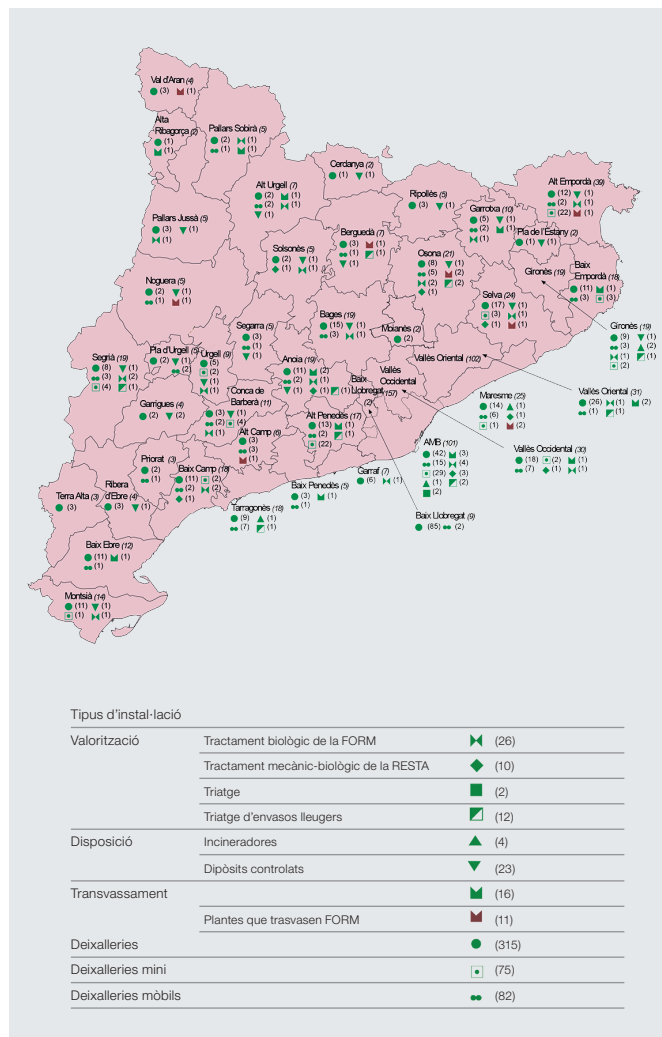
Font: Agència de Residus de Catalunya

Tipus de tractament dels residus industrials declarats. Any 2015 (milers de tones)

Tipus de tractament	Especial	No especial	Total	%
Valorització energètica	6.820	13.602	20.422	0,57
Valorització en origen	26.517	91.180	117.697	3,30
Valorització externa	165.921	2.327.744	2.493.665	69,85
Subproducte	13.796	146.011	159.807	4,48
Emmagatzematge	897	28.840	29.737	0,83
Físic-químic-biològic-depuradora	109.027	71.778	180.805	5,06
Deposició controlada	54.525	471.840	526.365	14,74
Incineració	32.477	2.649	35.126	0,98
Altres	133	6.504	6.637	0,19
Total	410.113	3.160.148	3.570.261	100

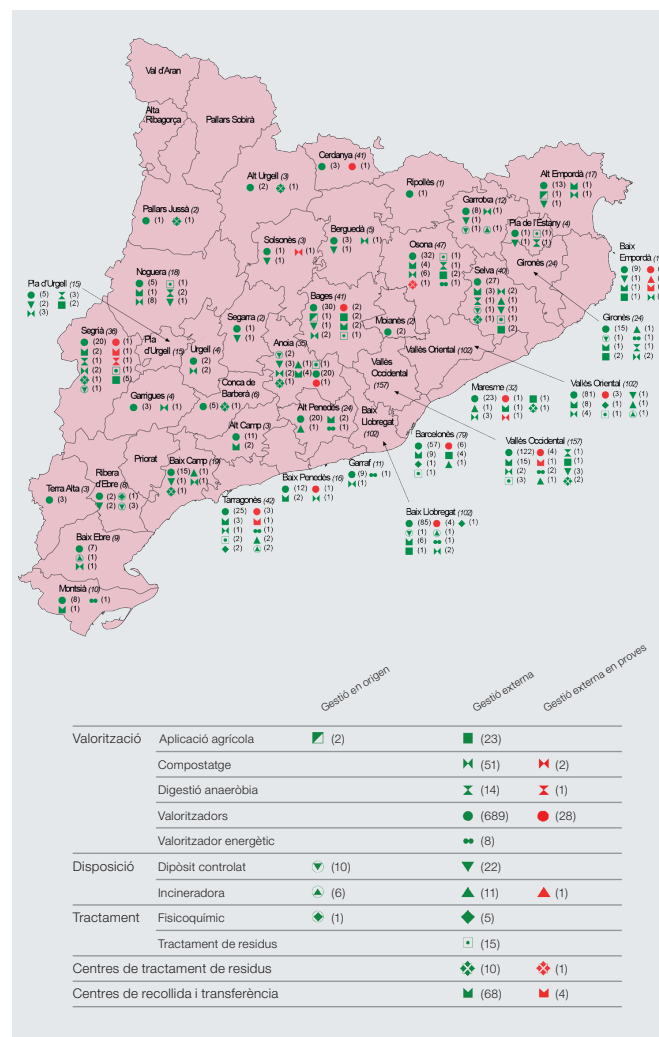
Nota: Les dades poden presentar lleugers desviaments a causa del càlcul amb arrodoniment de decimals. Font: Agència de Residus de Catalunya

Instal·lacions en funcionament i en construcció per a la gestió de residus municipals a Catalunya. Any 2015



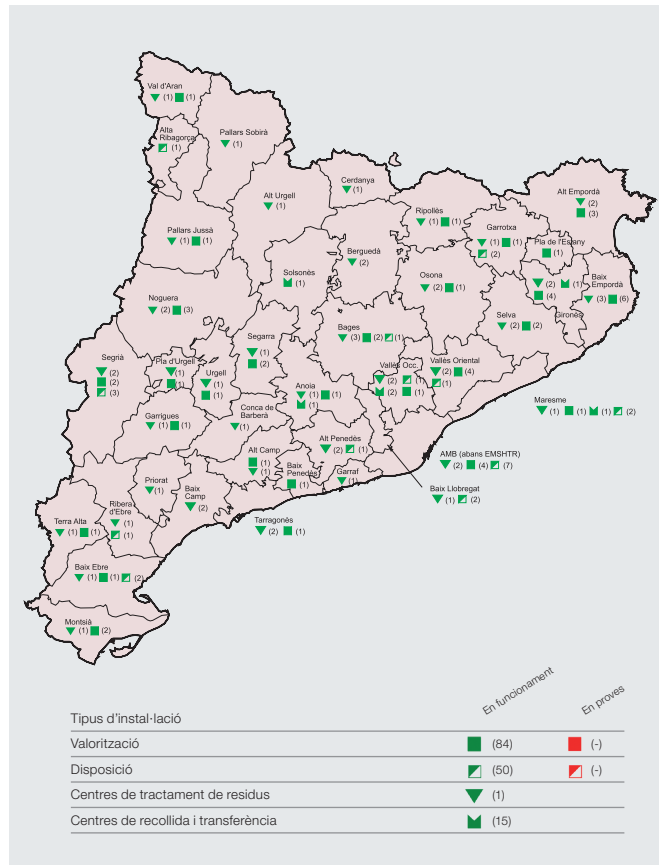
Font: Agència de Residus de Catalunya

Instal·lacions en funcionament i en proves per a la gestió de residus industrials a Catalunya. Any 2015



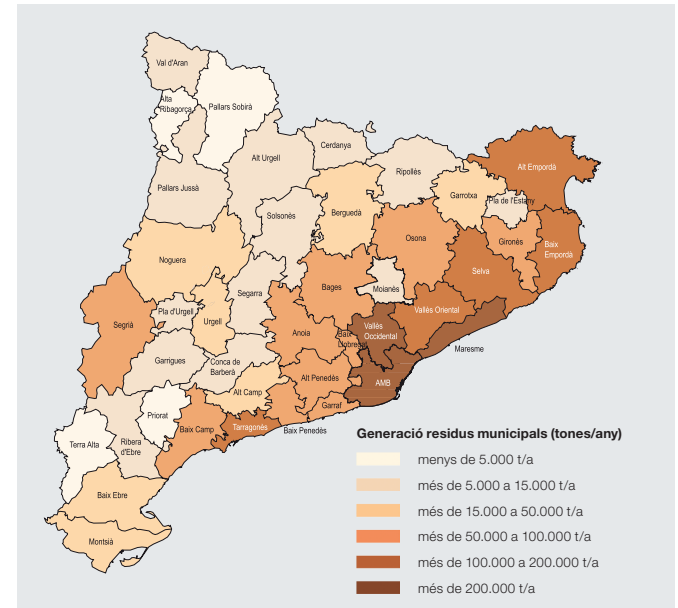
Font: Agència de Residus de Catalunya

Instal·lacions en funcionament per a la gestió de runes i altres residus de la construcció a Catalunya. Any 2015



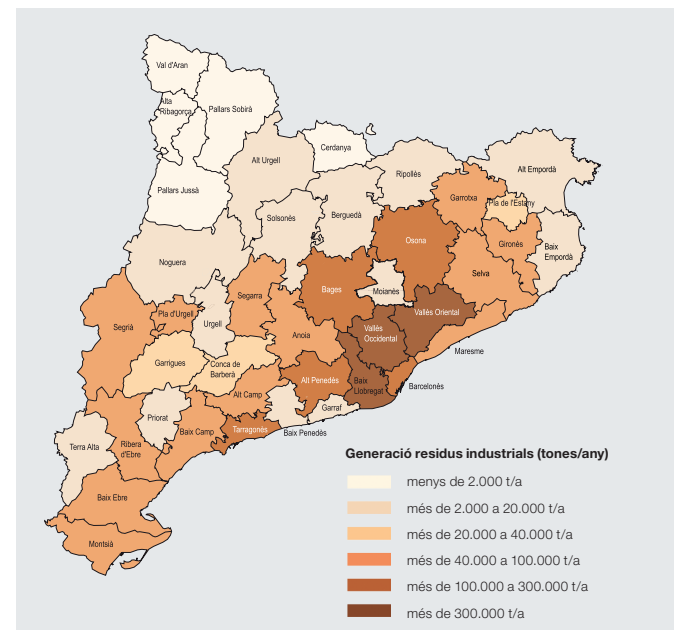
Font: Agència de Residus de Catalunya

Generació de residus municipals per comarca. Any 2015



Font: Agència de Residus de Catalunya

Residus industrials declarats per comarca. Any 2015



Font: Agència de Residus de Catalunya

<http://territori.gencat.cat>
<http://mediambient.gencat.cat>