

# **Anàlisi de la Documentació Estadística i Comptable de l'any 2016 dels corredors d'assegurances i de les societats de corredoria d'assegurances**

Sub-direcció General d'Entitats de Crèdit, Asseguradores i Mediadors  
Àrea de Mediadors d'Assegurances i Perits



Generalitat de Catalunya  
Departament de la Vicepresidència  
i d'Economia i Hisenda  
**Direcció General de Política Financera,  
Assegurances i Tresor**



## Índex

0. Introducció.....	3
1. Distribució geogràfica.....	4
2. Estructura de l'organització.....	6
2.1. Mitjans personals i formació.....	6
2.2. Dimensió empresarial.....	14
2.3. Mitjans materials.....	15
3. Distribució de la cartera d'assegurances segons el número d'entitats asseguradores .	16
4. Distribució de la cartera d'assegurances en xarxa pròpia i externa.....	19
5. Volum total de negoci intermediat classificat en trams.....	25
6. Distribució de la cartera d'assegurances en vida i no vida.....	29
7. Distribució de la cartera d'assegurances en rams no vida.....	31
8. Distribució de la cartera d'assegurances en rams de vida.....	43
9. Dades comptables.....	49



## **0. Introducció**

Em complau presentar un altre any aquest resum de les dades facilitades pels corredors d'assegurances i les societats de corredoria d'assegurances que han exercit la seva activitat durant l'exercici 2016 sota la supervisió de la Direcció General de Política Financera, Assegurances i Tresor.

L'Ordre ECO/326/2011, de 7 de novembre, dels llibres registre i el deure d'informació estadística i comptable i de negoci dels mediadors d'assegurances i reassegurances privades va establir que les persones físiques i jurídiques que exerceixen l'activitat de corredoria d'assegurances resten obligades a portar els llibres registre i sotmeses a les obligacions comptables i deures d'informació que exigeix el Reial Decret 764/2010, d'11 de juny, i a trametre a la Direcció General de Política Financera, Assegurances i Tresor per mitjans telemàtics la Documentació estadisticocomptable anual fins al 30 d'abril de l'any següent a què es refereix la informació.

Anualment els Programes d'actuació estadística de l'Institut d'Estadística de Catalunya inclouen aquesta activitat estadística sota el títol "Estadística del sector de la mediació d'assegurances privades" dins de l'apartat "Sectors productius" i desenvolupa l'activitat "Estadística del sector financer i d'assegurances". L'Institut d'Estadística de Catalunya publica també en el seu anuari estadístic tres taules amb informació sobre la mediació d'assegurances. L'Anuari Estadístic de Catalunya recull la informació estadística bàsica de Catalunya, amb dades de caràcter anual produïdes tant pels diferents agents que integren el Sistema estadístic català com per altres productors externs que elaboren informació sectorial d'interès públic.

Com a principals xifres destacarem que, dels 567 corredors d'assegurances, 169 són persones físiques i 398 són persones jurídiques, societats de corredoria d'assegurances. S'emplea un total de 2.977 persones.

Es gestiona un volum total de cartera d'assegurances de 785.817.066,16€, del qual la nova producció representa un 29,69%, 233.370.674,78€.

La cartera d'assegurances es divideix en rams no vida i rams vida. Les primes d'assegurances no vida s'eleva a 607.976.427,58€, un 77,37% del total, i la resta correspon a les primes d'assegurança de vida, que s'eleva a 177.840.638,58€, un 22,63% del total.

Espero que us sigui d'utilitat la informació que ara posem a la vostra disposició.

El director general

Josep M. Sánchez Pascual

Barcelona,



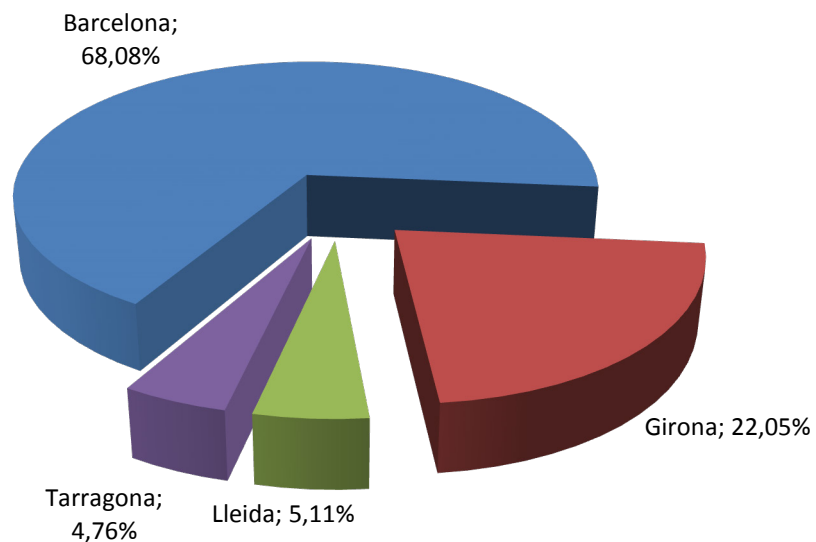
## 1. Distribució geogràfica

Nombre:

Província	Societats de		Total
	Corredors	corredoria	
Barcelona	113	273	386
Girona	41	84	125
Lleida	5	24	29
Tarragona	10	17	27
Total	169	398	567

Percentatge sobre el total de Catalunya:

Província	Societats de		Total
	Corredors	corredoria	
Barcelona	66,86%	68,59%	68,08%
Girona	24,26%	21,11%	22,05%
Lleida	2,96%	6,03%	5,11%
Tarragona	5,92%	4,27%	4,76%
Total	100,00%	100,00%	100,00%





Percentatge atenent a la personalitat de l'empresa:

Província	Corredors	Societats de corredoria	Total
Barcelona	29,27%	70,73%	100,00%
Girona	32,80%	67,20%	100,00%
Lleida	17,24%	82,76%	100,00%
Tarragona	37,04%	62,96%	100,00%
Total	29,81%	70,19%	100,00%

No hi ha diferències significatives en el percentatge sobre el total dels corredors (persones físiques) i de les societats de corredoria (persones jurídiques) atenent a la seva distribució geogràfica.

Per a corredors, el percentatge varia entre el 17,24% sobre el total a Lleida i el 37,04% sobre el total a Tarragona. Per a societats de corredoria, per diferència, obtenim el màxim percentatge a Lleida, amb el 82,76% sobre el total i el mínim a Tarragona amb el 62,96%.

Les societats de corredoria d'assegurances són societats mercantils que adopten les següents formes:

	Nombre	%
Societats de responsabilitat limitada	385	96,73%
Societats anònimes	13	3,27%
Total	398	100,00%



## 2. Estructura de l'organització

### 2.1. Mitjans personals i formació

#### Formació prèvia:

Catalunya	Nombre de persones		Total	Formació prèvia		
	Homes	Dones		Grup A	Grup B	Grup C
Òrgan de direcció	479	178	657	564	48	45
Personal empleat	268	802	1.070	169	579	322
Auxiliar extern	789	336	1.125	164	110	851
Auxiliar assessor	63	14	77	19	5	53
Altres personal	22	26	48	10	11	27
	1.621	1.356	2.977	926	753	1.298

A Catalunya, de les 2.977 persones que treballen en el sector, 1.621 són homes (54,45%) i 1.356 són dones (45,55%).

Respecte a la formació prèvia, 926 tenen la formació requerida al grup A (31,11%), 753 la del grup B (25,29%) i 1.298 la del grup C (43,60%).

#### Formació continuada:

Catalunya	Nombre de persones	Nivell				Hores (Nre.)	Mitjans		Despesa (en €)
		1	2	3	4		Interns	Externs	
Òrgan de direcció	657	44	102	140	154	16.731,50	66	150	119.961,26
Personal empleat	1.070	66	156	63	150	28.646,50	100	135	160.115,05
Auxiliar extern	1.125	38	38	9	36	6.112,00	49	15	12.989,52
Auxiliar assessor	77	4	4	2	7	489,00	3	5	2.859,68
Altres personal	48	0	0	0	0	797,00	3	6	1.214,45
	2.977					52.776,00			297.139,96

Nivells:

- 1: Elemental
- 2: Reciclatge
- 3: Gestió i administració d'empreses de corredoria d'assegurances
- 4: Branques i/o productes específics



### **Formació prèvia:**

Els requisits de formació prèvia i continuada estan regulats actualment:

- *Pel Real Decreto 764/2010, de 11 de junio, por el que se desarrolla la Ley 26/2006, de 17 de julio, de mediación de seguros y reaseguros privados en materia de información estadístico-contable y del negocio, y de competencia profesional i per la modificació d'aquest per mitjà del Real Decreto 1490/2011, de 24 de octubre.*
- *Per la Resolución de 18 de febrero de 2011, de la Dirección General de Seguros y Fondos de Pensiones, por la que se establecen los requisitos y principios básicos de los programas de formación para los mediadores de seguros, corredores de reaseguros y demás personas que participen directamente en la mediación de los seguros y reaseguros privados.*

Les categories de formació establertes per l'article 10 del *Real Decreto 764/2010* són les següents:

Grup A: Corredors d'assegurances (persones físiques) i al menys la meitat de les persones que integrin l'òrgan de direcció de les societats de corredoria i, en tot cas, les persones que exerceixin la direcció tècnica.

Grup B: Empleats dels corredors d'assegurances que exerceixin funcions d'assessorament i assistència als clients i participin directament en la mediació de les assegurances. Auxiliars assessors persones físiques i al menys la meitat de les persones que integrin l'òrgan de direcció dels auxiliars assessors, persones jurídiques. Empleats dels auxiliars assessors que prestin assistència en la gestió, execució i formalització dels contractes d'assegurança o en cas de sinistre.

Grup C: Auxiliars externs i empleats que desenvolupin funcions auxiliars de captació de clients o de tramitació administrativa, sense prestar assessorament ni assistència als clients en la gestió, execució o formalització dels contractes o en cas de sinistre.

### **Formació continuada:**

Les xifres corresponents als nivells formatius són recomptes de les respostes afirmatives. En els models aquest apartat es pot contestar afirmativament o negativament (S/N). Quant als mitjans interns o externs emprats en la formació, també es tracta d'un recompte, com en el cas dels nivells formatius anterior.

En canvi, el nombre d'hores de formació i la despesa en euros reflectida són sumatoris, l'agregat de totes les respostes rebudes.

A Catalunya, el sumatori del personal de direcció, el personal empleat, els auxiliars externs i assessors i l'altre personal ascendeix a 2.977 persones, que fan en total 52.776 hores de formació amb una despesa de 297.139,96 euros.

També es declaren 77 auxiliars assessors, quan en el Registre administratiu es van donar de baixa d'ofici a 1/1/2016.



Formació prèvia:

Corredors	Nombre de persones		Total	Formació prèvia		
	Homes	Dones		Grup A	Grup B	Grup C
Òrgan de direcció	121	46	167	150	6	11
Personal empleat	23	96	119	17	52	50
Auxiliar extern	42	25	67	5	23	39
Auxiliar assessor	0	0	0	0	0	0
Altres personal	2	7	9	2	1	6
	188	174	362	174	82	106

Observem un percentatge superior d'homes respecte a les dones en l'òrgan de direcció (72,46% d'homes), i en el personal empleat es dona la situació oposada, amb 96 dones respecte al total de 119, un 80,67%.

Formació continuada:

Corredors	Nombre de persones	Nivell				Hores (Nre.)	Mitjans		Despesa (en €)
		1	2	3	4		Interns	Externs	
Òrgan de direcció	167	13	24	29	41	3.426,00	12	35	38.653,70
Personal empleat	119	9	20	5	23	4.080,00	13	20	30.193,68
Auxiliar extern	67	6	6	0	6	577,00	6	1	1.047,00
Auxiliar assessor	0	1	0	0	0	0,00	0	0	0,00
Altres personal	9	0	0	0	0	126,00	0	0	0,00
	362					8.209,00			69.894,38

Pel que fa als corredors, el nivell formatiu amb més respostes és el de branques i/o productes específics per l'òrgan de direcció i el personal empleat. Els mitjans emprats són majoritàriament externs en el cas de la formació continuada del personal de l'òrgan de direcció i del personal empleat, i interns per al personal auxiliar.





Formació prèvia:

Societats de corredoria	Nombre de persones		Total	Formació prèvia		
	Homes	Dones		Grup A	Grup B	Grup C
Òrgan de direcció	358	132	490	414	42	34
Personal empleat	245	706	951	152	527	272
Auxiliar extern	747	311	1.058	159	87	812
Auxiliar assessor	63	14	77	19	5	53
Altre personal	20	19	39	8	10	21
	1.433	1.182	2.615	752	671	1.192

En les societats de corredoria, el 73,06% de persones de l'òrgan de direcció són homes. En canvi, en el personal empleat el 74,24% són dones.

Formació continuada:

Societats de corredoria	Número	Nivell				Hores (Nre.)	Mitjans		Despesa (en €)
		1	2	3	4		Interns	Externs	
Òrgan de direcció	490	31	78	111	113	13.305,50	54	115	81.307,56
Personal empleat	951	57	136	58	127	24.566,50	87	115	129.921,37
Auxiliar extern	1.058	32	32	9	30	5.535,00	43	14	11.942,52
Auxiliar assessor	77	3	4	2	7	489,00	3	5	2.859,68
Altre personal	39	0	0	0	0	671,00	3	6	1.214,45
	2.615					44.567,00			227.245,58

Pel que fa a les societats de corredoria, el nivell formatiu amb més respostes per al personal de direcció és el de branques i/o productes específics, i el de reciclatge per als empleats. S'empren majoritàriament mitjans externs per a la formació de l'òrgan de direcció i del personal empleat, i mitjans interns per al personal auxiliar extern.



**Distribució territorial:**

Formació prèvia:

Barcelona	Nombre de persones		Total	Formació prèvia		
	Homes	Dones		Grup A	Grup B	Grup C
Òrgan de direcció	308	125	433	376	29	28
Personal empleat	206	550	756	103	416	237
Auxiliar extern	557	250	807	102	97	608
Auxiliar assessor	59	13	72	14	5	53
Altre personal	18	23	41	7	9	25
	1.148	961	2.109	602	556	951

Formació continuada:

Barcelona	Nombre de persones	Nivell				Hores (Nre.)	Mitjans		Despesa (en €)
		1	2	3	4		Interns	Externs	
Òrgan de direcció	433	33	51	90	92	11.720,00	39	99	66.767,50
Personal empleat	756	42	99	37	93	17.800,00	60	91	104.932,16
Auxiliar extern	807	26	26	6	25	4.355,00	30	13	6.451,52
Auxiliar assessor	72	3	3	2	6	289,00	2	5	2.159,68
Altre personal	41	0	0	0	0	777,00	2	6	1.214,45
	2.109					34.941,00			181.525,31

A Barcelona el nivell formatiu amb més respostes per al personal de direcció és el de branques i/o productes específics i el de reciclatge per als empleats. Es fan servir majoritàriament mitjans externs per a impartir-los, excepte en el cas del personal auxiliar extern, on els mitjans són interns.

La despesa total, de 181.525,31 euros, representa el 61,09% del total de Catalunya.



**Direcció General de Política Financera,  
 Assegurances i Tresor**

Formació prèvia:

Girona	Nombre de persones		Total	Formació prèvia		
	Homes	Dones		Grup A	Grup B	Grup C
Òrgan de direcció	122	35	157	136	12	9
Personal empleat	41	154	195	38	95	62
Auxiliar extern	161	66	227	60	12	155
Auxiliar assessor	0	0	0	0	0	0
Altre personal	1	3	4	2	0	2
	325	258	583	236	119	228

Formació continuada:

Girona	Nombre de persones	Nivell				Hores (Nre.)	Mitjans		Despesa (en €)
		1	2	3	4		Interns	Externs	
Òrgan de direcció	157	7	40	32	47	3.078,00	15	41	36.048,88
Personal empleat	195	19	38	16	40	5.279,50	31	29	32.522,71
Auxiliar extern	227	8	7	2	7	1.246,00	12	1	5.490,00
Auxiliar assessor	0	0	0	0	0	0,00	0	0	0,00
Altre personal	4	0	0	0	0	20,00	1	0	0,00
	583					9.623,50			74.061,59

A Girona el nivell formatiu amb més respostes en la formació de l'òrgan de direcció i del personal empleat és el de branques i/o productes específics. En canvi, la majoria de respostes dels auxiliars externs es refereixen al nivell elemental.

La despesa total, de 74.061,59 euros, representa el 24,92% del total de Catalunya.



**Direcció General de Política Financera,  
 Assegurances i Tresor**

Formació prèvia:

Lleida	Nombre de persones		Total	Formació prèvia		
	Homes	Dones		Grup A	Grup B	Grup C
Òrgan de direcció	26	8	34	26	4	4
Personal empleat	12	59	71	15	45	11
Auxiliar extern	24	9	33	0	1	32
Auxiliar assessor	4	1	5	5	0	0
Altre personal	2	0	2	0	2	0
	68	77	145	46	52	47

Formació continuada:

Lleida	Nombre de persones	Nivell				Hores (Nre.)	Mitjans		Despesa (en €)
		1	2	3	4		Inters	Externs	
Òrgan de direcció	34	3	8	9	8	1.146,50	5	6	14.091,12
Personal empleat	71	4	11	6	9	4.081,00	4	8	18.245,16
Auxiliar extern	33	2	5	1	3	441,00	4	1	1.003,00
Auxiliar assessor	5	1	1	0	1	200,00	1	0	700,00
Altre personal	2	0	0	0	0	0,00	0	0	0,00
	145					5.868,50			34.039,28

A Lleida els nivells formatius amb més respostes per al personal de direcció són els de gestió i administració d'empreses de corredoria d'assegurances. Per al personal empleat, en canvi, és el nivell de reciclatge el que té més respostes. S'empren majoritàriament mitjans externs per a la formació del personal empleat, i mitjans interns per al personal auxiliar.

La despesa total, de 34.039,28 euros, representa un 11,46% del total de Catalunya.



**Direcció General de Política Financera,  
 Assegurances i Tresor**

Formació prèvia:

Tarragona	Nombre de persones		Total	Formació prèvia		
	Homes	Dones		Grup A	Grup B	Grup C
Òrgan de direcció	23	10	33	26	3	4
Personal empleat	9	39	48	13	23	12
Auxiliar extern	47	11	58	2	0	56
Auxiliar assessor	0	0	0	0	0	0
Altre personal	1	0	1	1	0	0
	80	60	140	42	26	72

Formació continuada:

Tarragona	Nombre de persones	Nivell				Hores (Nre.)	Mitjans		Despesa (en €)
		1	2	3	4		Inters	Externs	
Òrgan de direcció	33	1	3	9	7	787,00	7	4	3.053,76
Personal empleat	48	1	8	4	8	1.486,00	5	7	4.415,02
Auxiliar extern	58	2	0	0	1	70,00	3	0	45,00
Auxiliar assessor	0	0	0	0	0	0,00	0	0	0,00
Altre personal	1	0	0	0	0	0,00	0	0	0,00
	140					2.343,00			7.513,78

A Tarragona el nivell formatiu amb més respostes per al personal de direcció és el de gestió i administració d'empreses de corredoria d'assegurances. Per al personal empleat, el de reciclatge i el de gestió i administració d'empreses de corredoria d'assegurances per igual. S'empren majoritàriament mitjans interns per a la formació del personal de direcció i del personal auxiliar extern i mitjans externs en la formació del personal empleat.

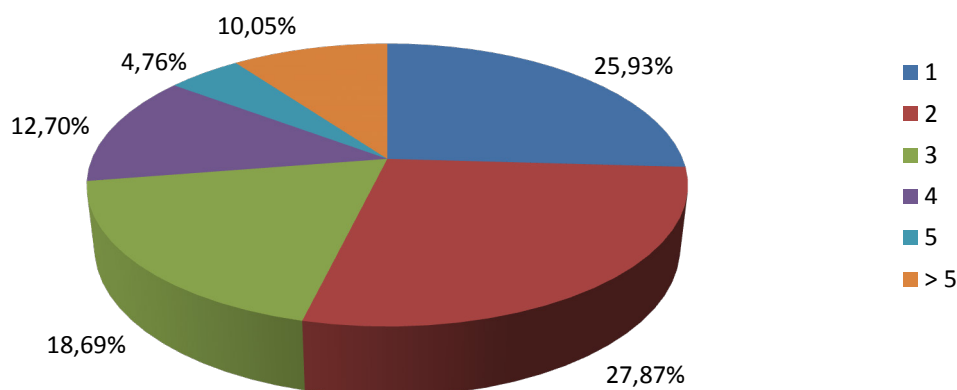
La despesa total, de 7.513,78 euros, representa el 2,53% del total de Catalunya.

## 2.2. Dimensió empresarial

S'han agregat tots els mitjans personals, a excepció del personal col·laborador, regulat per l'article 8 de la Llei 26/2006, atès que no formen part de les empreses de mediació ni tenen la condició de mediadors d'assegurances, i a continuació es fa un recompte.

Mitjans personals (sense auxiliars)	Nombre de mediadors	Percentatge	Percentatge acumulat
1	147	25,93%	25,93%
2	158	27,87%	53,79%
3	106	18,69%	72,49%
4	72	12,70%	85,19%
5	27	4,76%	89,95%
6	19	3,35%	93,30%
7	12	2,12%	95,41%
8	7	1,23%	96,65%
9	5	0,88%	97,53%
10	3	0,53%	98,06%
>10	11	1,94%	100,00%
<b>Total</b>	<b>567</b>	<b>100,00%</b>	

### Dimensió empresarial dels corredors i de les societats de corredoria d'assegurances. Catalunya. DEC 2016





Podem observar que són empreses de dimensió molt petita. Únicament 11 corredors d'assegurances tenen més de 10 treballadors, i representen un 1,94% del total

Si sumem les que disposen d'una o dues persones, acumulem un 53,79%. Si en canvi sumem les que disposen de cinc persones ja es reuneix un 89,95% dels corredors d'assegurances.

### 2.3. Mitjans materials

	Oficines					
	Nombre total	%	Personal afecte a l'activitat	%	Primes intermediades (€)	%
Dades de la seu professional o social	567	90,43%	2.524	85,88%	755.172.100,04	96,10%
Dades de les sucursals	60	9,57%	115	3,91%	30.664.996,12	3,90%
Total	627	100,00%	2.939	100,00%	785.817.066,16	100,00%

Sucursals	Nombre
1 sucursal	12
2 sucursals	3
3 sucursals	1
4 sucursals	1
23 sucursals	1
Total	18

Hi ha 18 corredors d'assegurances que declaren tenir sucursals pròpies, que sumen un total de 48 oficines. Alguns dels corredors declaren com a sucursals pròpies la seva única seu, es corregeix en el detall de sucursals les que realment ho són.



### 3. Distribució de la cartera d'assegurances segons el número d'entitats asseguradores

#### Corredors:

Entitats asseguradores	Nombre	%	Volum total primes intermediades	%	Nova producció	%
<= 3	9	5,33%	2.027.351,91 €	2,33%	246.458,76 €	1,22%
4-6	51	30,18%	15.283.131,36 €	17,59%	2.982.203,94 €	14,73%
7-15	92	54,44%	52.679.556,80 €	60,62%	13.628.805,45 €	67,30%
> 15	17	10,06%	16.907.589,43 €	19,46%	3.394.222,16 €	16,76%
<b>Total</b>	<b>169</b>	<b>100,00%</b>	<b>86.897.629,50 €</b>	<b>100,00%</b>	<b>20.251.690,31 €</b>	<b>100,00%</b>

#### Societats de corredoria:

Entitats asseguradores	Nombre	%	Volum total primes intermediades	%	Nova producció	%
<= 3	5	1,26%	378.745,41 €	0,05%	70.482,68 €	0,03%
4-6	44	11,06%	18.415.048,29 €	2,63%	2.631.777,52 €	1,23%
7-15	224	56,28%	247.485.906,26 €	35,41%	71.818.001,25 €	33,70%
> 15	125	31,41%	432.639.736,70 €	61,90%	138.598.723,02 €	65,03%
<b>Total</b>	<b>398</b>	<b>100,00%</b>	<b>698.919.436,66 €</b>	<b>100,00%</b>	<b>213.118.984,47 €</b>	<b>100,00%</b>

#### Total:

Entitats asseguradores	Nombre	%	Volum total primes intermediades	%	Nova producció	%
<= 3	14	2,47%	2.406.097,32 €	0,31%	316.941,44 €	0,14%
4-6	95	16,75%	33.698.179,65 €	4,29%	5.613.981,46 €	2,41%
7-15	316	55,73%	300.165.463,06 €	38,20%	85.446.806,70 €	36,61%
> 15	142	25,04%	449.547.326,13 €	57,21%	141.992.945,18 €	60,84%
<b>Total</b>	<b>567</b>	<b>100,00%</b>	<b>785.817.066,16 €</b>	<b>100,00%</b>	<b>233.370.674,78 €</b>	<b>100,00%</b>





**Distribució territorial:**

**Barcelona:**

Entitats asseguradores	Nombre	%	Volum total primes intermediades	%	Nova producció	%
<= 3	13	3,37%	2.199.276,29 €	0,37%	274.627,44 €	0,15%
4-6	59	15,28%	23.993.741,61 €	4,06%	3.813.614,05 €	2,08%
7-15	212	54,92%	192.458.601,67 €	32,55%	55.603.410,92 €	30,33%
> 15	102	26,42%	372.548.519,81 €	63,02%	123.654.577,20 €	67,44%
<b>Total</b>	<b>386</b>	<b>100,00%</b>	<b>591.200.139,38 €</b>	<b>100,00%</b>	<b>183.346.229,61 €</b>	<b>100,00%</b>

**Girona:**

Entitats asseguradores	Nombre	%	Volum total primes intermediades	%	Nova producció	%
<= 3	1	0,80%	206.821,03 €	0,17%	42.314,00 €	0,14%
4-6	27	21,60%	6.585.213,59 €	5,35%	1.331.141,98 €	4,35%
7-15	72	57,60%	69.109.548,33 €	56,14%	17.124.169,22 €	55,99%
> 15	25	20,00%	47.201.346,86 €	38,34%	12.085.909,75 €	39,52%
<b>Total</b>	<b>125</b>	<b>100,00%</b>	<b>123.102.929,81 €</b>	<b>100,00%</b>	<b>30.583.534,95 €</b>	<b>100,00%</b>

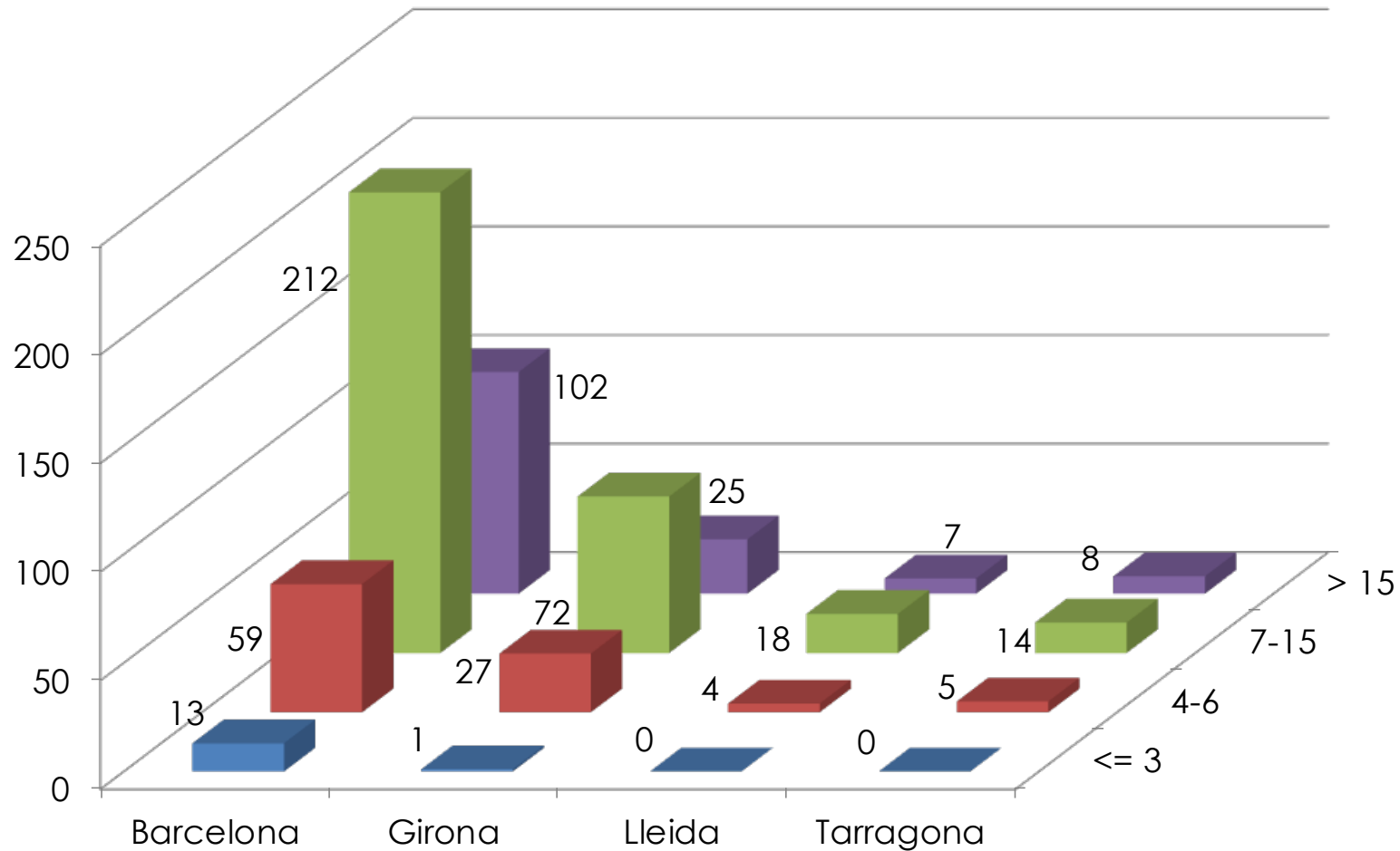
**Lleida:**

Entitats asseguradores	Nombre	%	Volum total primes intermediades	%	Nova producció	%
<= 3	0	0,00%	0,00 €	0,00%	0,00 €	0,00%
4-6	4	13,79%	1.493.319,81 €	3,69%	155.793,16 €	1,23%
7-15	18	62,07%	26.989.252,01 €	66,72%	10.386.331,56 €	81,73%
> 15	7	24,14%	11.971.262,94 €	29,59%	2.166.087,81 €	17,04%
<b>Total</b>	<b>29</b>	<b>100,00%</b>	<b>40.453.834,76 €</b>	<b>100,00%</b>	<b>12.708.212,53 €</b>	<b>100,00%</b>

**Tarragona:**

Entitats asseguradores	Nombre	%	Volum total primes intermediades	%	Nova producció	%
<= 3	0	0,00%	0,00 €	0,00%	0,00 €	0,00%
4-6	5	18,52%	1.625.904,64 €	5,23%	313.432,27 €	4,66%
7-15	14	51,85%	11.608.061,05 €	37,37%	2.332.895,00 €	34,65%
> 15	8	29,63%	17.826.196,52 €	57,39%	4.086.370,42 €	60,69%
<b>Total</b>	<b>27</b>	<b>100,00%</b>	<b>31.060.162,21 €</b>	<b>100,00%</b>	<b>6.732.697,69 €</b>	<b>100,00%</b>

## Distribució de la cartera d'assegurances intermediada segons el número d'entitats asseguradores. DEC 2016.





#### 4. Distribució de la cartera d'assegurances en xarxa pròpia i externa

**Catalunya.** Volum total de negoci:

	Primes intermediades	Xarxa pròpia	Xarxa de distribució externa		
			Auxiliars externs	Auxiliars assessors	Altres corredors
Corredors	86.897.629,50 € 100,00%	83.880.046,64 € 96,53%	2.340.195,39 € 2,69%	0,00 € 0,00%	677.387,47 € 0,78%
Societats de corredoria	698.919.436,66 € 100,00%	537.137.714,84 € 76,85%	147.719.311,14 € 21,14%	11.171.240,91 € 1,60%	2.891.169,77 € 0,41%
Total	785.817.066,16 € 100,00%	621.017.761,48 € 79,03%	150.059.506,53 € 19,10%	11.171.240,91 € 1,42%	3.568.557,24 € 0,45%

En la xarxa de distribució externa, distingim entre els auxiliars externs, els auxiliars assessors i altres corredors que actuen sota la direcció i responsabilitat del corredor que presenta la informació estadística i comptable.

En total, es distribueix per mitjà de la xarxa pròpia un 79,03% de les primes intermediades (785.817.066,16 €) i per mitjà dels auxiliars externs un 19,10%. Per mitjà d'auxiliars assessors, únicament el 1,42% i d'altres corredors un 0,45%.

Hi ha diferències en la distribució per mitjà d'auxiliars externs entre els corredors i les societats de corredoria d'assegurances. En el cas dels corredors, el personal auxiliar extern aporta un total de 2.340.195,39 €, xifra que representa un 2,69% del volum total de les primes intermediades. En canvi, en el cas de les societats de corredoria d'assegurances, els auxiliars externs aporten 147.719.311,14 €, xifra representativa del 21,14% del volum total de les primes intermediades.

Per tant, podem concloure que les societats de corredoria fan servir més les seves xarxes externes que els corredors (persones físiques), encara que el pes del negoci recau sobre la xarxa pròpia, com en els exercicis anteriors.



**Catalunya. Nova producció:**

	Primes intermediades	Xarxa pròpia	Xarxa de distribució externa		
			Auxiliars externs	Auxiliars assessors	Altres corredors
Corredors	20.251.690,31 € 100,00%	19.405.033,62 € 95,82%	600.819,26 € 2,97%	0,00 € 0,00%	245.837,43 € 1,21%
Societats de corredoria	213.118.984,47 € 100,00%	131.826.439,59 € 61,86%	77.399.202,37 € 36,32%	2.154.993,64 € 1,01%	1.738.348,87 € 0,82%
Total	233.370.674,78 € 100,00%	151.231.473,21 € 64,80%	78.000.021,63 € 33,42%	2.154.993,64 € 0,92%	1.984.186,30 € 0,85%

En la nova producció, observem tendències semblants.

En el cas de les societats de corredoria d'assegurances l'aportació dels auxiliars externs és superior en nova producció respecte al volum total de negoci en percentatge i representa el 36,32% del total de primes intermediades de nova producció, amb un import de 77.399.202,37 €.

Les xifres de la distribució per mitjà d'auxiliars assessors i altres corredors representen un percentatge inferior al del volum total de negoci



**Barcelona.** Volum total de negoci:

	Primes intermediades	Xarxa pròpia	Xarxa de distribució externa		
			Auxiliars externs	Auxiliars assessors	Altres corredors
Corredors	60.651.064,35 € 100,00%	58.443.676,60 € 96,36%	1.532.000,28 € 2,53%	0,00 € 0,00%	675.387,47 € 1,11%
Societats de corredoria	530.549.075,03 € 100,00%	386.889.297,99 € 72,92%	129.905.209,03 € 24,49%	10.971.759,80 € 2,07%	2.782.808,21 € 0,52%
Total	591.200.139,38 € 100,00%	445.332.974,59 € 75,33%	131.437.209,31 € 22,23%	10.971.759,80 € 1,86%	3.458.195,68 € 0,58%

**Nova producció:**

	Primes intermediades	Xarxa pròpia	Xarxa de distribució externa		
			Auxiliars externs	Auxiliars assessors	Altres corredors
Corredors	14.641.469,46 € 100,00%	13.942.654,49 € 95,23%	452.977,54 € 3,09%	0,00 € 0,00%	245.837,43 € 1,68%
Societats de corredoria	168.704.760,15 € 100,00%	92.779.075,77 € 54,99%	72.114.587,07 € 42,75%	2.135.014,07 € 1,27%	1.676.083,24 € 0,99%
Total	183.346.229,61 € 100,00%	106.721.730,26 € 58,21%	72.567.564,61 € 39,58%	2.135.014,07 € 1,16%	1.921.920,67 € 1,05%



**Girona. Volum total de negoci:**

	Primes intermediades	Xarxa pròpia	Xarxa de distribució externa		
			Auxiliars externs	Auxiliars assessors	Altres corredors
Corredors	17.173.783,38 € 100,00%	16.696.305,03 € 97,22%	475.478,35 € 2,77%	0,00 € 0,00%	2.000,00 € 0,01%
Societats de corredoria	105.929.146,43 € 100,00%	95.516.145,60 € 90,17%	10.322.703,73 € 9,74%	0,00 € 0,00%	90.297,10 € 0,09%
Total	123.102.929,81 € 100,00%	112.212.450,63 € 91,15%	10.798.182,08 € 8,77%	0,00 € 0,00%	92.297,10 € 0,07%

**Nova producció:**

	Primes intermediades	Xarxa pròpia	Xarxa de distribució externa		
			Auxiliars externs	Auxiliars assessors	Altres corredors
Corredors	3.965.495,54 € 100,00%	3.871.657,61 € 97,63%	93.837,93 € 2,37%	0,00 € 0,00%	0,00 € 0,00%
Societats de corredoria	26.618.039,41 € 100,00%	24.040.832,87 € 90,32%	2.515.047,51 € 9,45%	0,00 € 0,00%	62.159,03 € 0,23%
Total	30.583.534,95 € 100,00%	27.912.490,48 € 91,27%	2.608.885,44 € 8,53%	0,00 € 0,00%	62.159,03 € 0,20%



**Lleida.** Volum total de negoci:

	Primes intermediades	Xarxa pròpia	Xarxa de distribució externa		
			Auxiliars externs	Auxiliars assessors	Altres corredors
Corredors	2.423.767,08 € 100,00%	2.109.050,32 € 87,02%	314.716,76 € 12,98%	0,00 € 0,00%	0,00 € 0,00%
Societats de corredoria	38.030.067,68 € 100,00%	36.310.315,72 € 95,48%	1.508.902,35 € 3,97%	199.481,11 € 0,52%	11.368,50 € 0,03%
Total	40.453.834,76 € 100,00%	38.419.366,04 € 94,97%	1.823.619,11 € 4,51%	199.481,11 € 0,49%	11.368,50 € 0,03%

**Nova producció:**

	Primes intermediades	Xarxa pròpia	Xarxa de distribució externa		
			Auxiliars externs	Auxiliars assessors	Altres corredors
Corredors	459.509,73 € 100,00%	405.505,94 € 88,25%	54.003,79 € 11,75%	0,00 € 0,00%	0,00 € 0,00%
Societats de corredoria	12.248.702,80 € 100,00%	11.436.044,26 € 93,37%	792.678,97 € 6,47%	19.979,57 € 0,16%	0,00 € 0,00%
Total	12.708.212,53 € 100,00%	11.841.550,20 € 93,18%	846.682,76 € 6,66%	19.979,57 € 0,16%	0,00 € 0,00%



**Tarragona. Volum total de negoci:**

	Primes intermediades	Xarxa pròpia	Xarxa de distribució externa		
			Auxiliars externs	Auxiliars assessors	Altres corredors
Corredors	6.649.014,69 € 100,00%	6.631.014,69 € 99,73%	18.000,00 € 0,27%	0,00 € 0,00%	0,00 € 0,00%
Societats de corredoria	24.411.147,52 € 100,00%	18.421.955,53 € 75,47%	5.982.496,03 € 24,51%	0,00 € 0,00%	6.695,96 € 0,03%
Total	31.060.162,21 € 100,00%	25.052.970,22 € 80,66%	6.000.496,03 € 19,32%	0,00 € 0,00%	6.695,96 € 0,02%

**Nova producció:**

	Primes intermediades	Xarxa pròpia	Xarxa de distribució externa		
			Auxiliars externs	Auxiliars assessors	Altres corredors
Corredors	1.185.215,58 € 100,00%	1.185.215,58 € 100,00%	0,00 € 0,00%	0,00 € 0,00%	0,00 € 0,00%
Societats de corredoria	5.547.482,11 € 100,00%	3.570.486,69 € 64,36%	1.976.888,82 € 35,64%	0,00 € 0,00%	106,60 € 0,00%
Total	6.732.697,69 € 100,00%	4.755.702,27 € 70,64%	1.976.888,82 € 29,36%	0,00 € 0,00%	106,60 € 0,00%

Ok





## 5. Volum total de negoci intermediat classificat en trams

### Catalunya

Trams de primes intermediades	Nombre	Nombre acumulat	%	% acumulat	Volum total de primes intermediades	Volum total acumulat de primes intermediades	%	% acumulat
<= 300.000 €	142	142	25,04%	25,04%	22.144.867,04 €	22.144.867,04 €	2,82%	2,82%
> 300.000-1.000.000 €	227	369	40,04%	65,08%	137.754.913,50 €	159.899.780,54 €	17,53%	20,35%
> 1.000.000-3.000.000 €	155	524	27,34%	92,42%	256.249.059,75 €	416.148.840,29 €	32,61%	52,96%
> 3.000.000 €	43	567	7,58%	100,00%	369.668.225,87 €	785.817.066,16 €	47,04%	100,00%
Totals	567			100,00%		785.817.066,16 €		100,00%

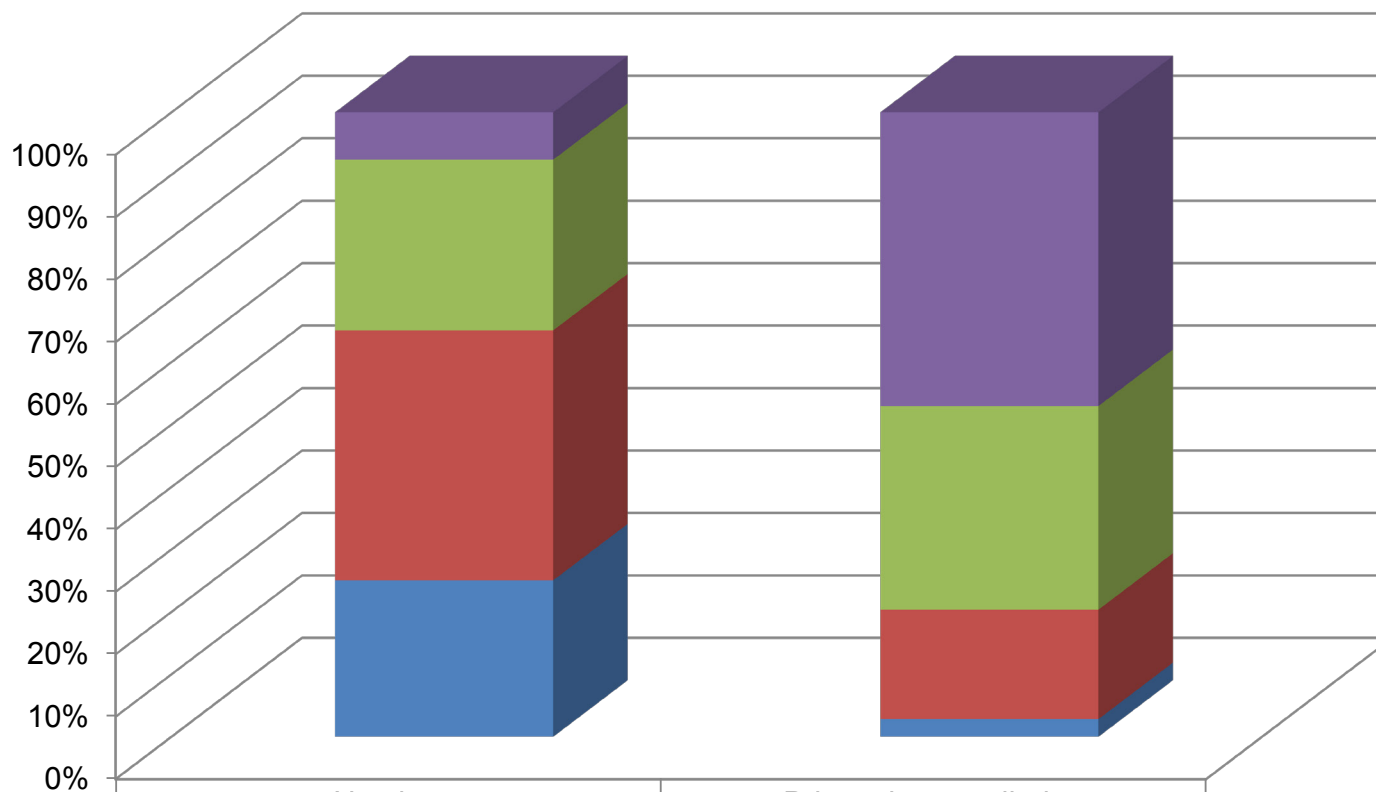
Per tal d'elaborar aquest quadre s'han agrupat els 567 corredors d'assegurances (persones físiques i persones jurídiques) en quatre trams segons el volum total de primes intermediades i s'han acumulat tant el seu nombre com les seves carteres. Després s'ha calculat quin es el pes de cada tram de cartera en l'agregat de totes elles, tant en nombre de mediadors com en volum total de primes intermediades, expressat en percentatge sobre el total. També hi consta el percentatge acumulat, calculat des del tram de menor import fins al tram d'import més elevat.

Així, 369 mediadors intermedien carteres iguals o inferiors a 1 milió d'euros, el 65'08% del total i, en volum de cartera representen un 20'35% del total.

Si acumulem el tram següent, que agrupa els mediadors que intermedien més d'1 milió d'euros fins a 3 milions d'euros, representa a 524 mediadors (92,42% del total) que intermedien el 52'96% del volum total de primes intermediades.



## DEC 2016. Catalunya. Volum total intermediat per trams



	Nombre	Primes intermediades
■ > 3.000.000 €	43	369.668.225,87 €
■ > 1.000.000 - 3.000.000 €	155	256.249.059,75 €
■ > 300.000 - 1.000.000 €	227	137.754.913,50 €
■ < = 300.000 €	142	22.144.867,04 €



## Barcelona

Trams de primes intermediades	Nombre	Nombre acumulat	%	% acumulat	Volum total de primes intermediades	Volum total acumulat de primes intermediades	%	% acumulat
<= 300.000 €	94	94	24,35%	24,35%	14.103.263,04 €	14.103.263,04 €	2,39%	2,39%
> 300.000-1.000.000 €	149	243	38,60%	62,95%	90.846.153,63 €	104.949.416,67 €	15,37%	17,75%
> 1.000.000-3.000.000 €	115	358	29,79%	92,75%	196.820.071,68 €	301.769.488,35 €	33,29%	51,04%
> 3.000.000 €	28	386	7,25%	100,00%	289.430.651,03 €	591.200.139,38 €	48,96%	100,00%
Totals	386		100,00%		591.200.139,38 €		100,00%	

## Girona

Trams de primes intermediades	Nombre	Nombre acumulat	%	% acumulat	Volum total de primes intermediades	Volum total acumulat de primes intermediades	%	% acumulat
<= 300.000 €	36	36	28,80%	28,80%	5.480.791,67 €	5.480.791,67 €	4,45%	4,45%
> 300.000-1.000.000 €	56	92	44,80%	73,60%	34.490.840,29 €	39.971.631,96 €	28,02%	32,47%
> 1.000.000-3.000.000 €	24	116	19,20%	92,80%	37.463.326,12 €	77.434.958,08 €	30,43%	62,90%
> 3.000.000 €	9	125	7,20%	100,00%	45.667.971,73 €	123.102.929,81 €	37,10%	100,00%
Totals	125		100,00%		123.102.929,81 €		100,00%	



## Lleida

Trams de primes intermediades	Nombre	Nombre acumulat	%	% acumulat	Volum total de primes intermediades	Volum total acumulat de primes intermediades	%	% acumulat
<= 300.000 €	4	4	13,79%	13,79%	917.019,44 €	917.019,44 €	2,27%	2,27%
> 300.000-1.000.000 €	12	16	41,38%	55,17%	6.337.641,87 €	7.254.661,31 €	15,67%	17,93%
> 1.000.000-3.000.000 €	10	26	34,48%	89,66%	14.496.205,30 €	21.750.866,61 €	35,83%	53,77%
> 3.000.000 €	3	29	10,34%	100,00%	18.702.968,15 €	40.453.834,76 €	46,23%	100,00%
Totals	29		100,00%		40.453.834,76 €		100,00%	

## Tarragona

Trams de primes intermediades	Nombre	Nombre acumulat	%	% acumulat	Volum total de primes intermediades	Volum total acumulat de primes intermediades	%	% acumulat
<= 300.000 €	8	8	29,63%	29,63%	1.643.792,89 €	1.643.792,89 €	5,29%	5,29%
> 300.000-1.000.000 €	10	18	37,04%	66,67%	6.080.277,71 €	7.724.070,60 €	19,58%	24,87%
> 1.000.000-3.000.000 €	6	24	22,22%	88,89%	7.469.456,65 €	15.193.527,25 €	24,05%	48,92%
> 3.000.000 €	3	27	11,11%	100,00%	15.866.634,96 €	31.060.162,21 €	51,08%	100,00%
Totals	27		100,00%		31.060.162,21 €		100,00%	



## 6. Distribució de la cartera d'assegurances en vida i no vida

### Total

Província	Primes no vida	%	Primes vida	%	Total
Barcelona	446.178.664,92 €	75,47%	145.021.474,46 €	24,53%	591.200.139,38 €
Girona	97.070.959,97 €	78,85%	26.031.969,84 €	21,15%	123.102.929,81 €
Lleida	37.712.941,13 €	93,22%	2.740.893,63 €	6,78%	40.453.834,76 €
Tarragona	27.013.861,56 €	86,97%	4.046.300,65 €	13,03%	31.060.162,21 €
Total	607.976.427,58 €	77,37%	177.840.638,58 €	22,63%	785.817.066,16 €

### Corredors

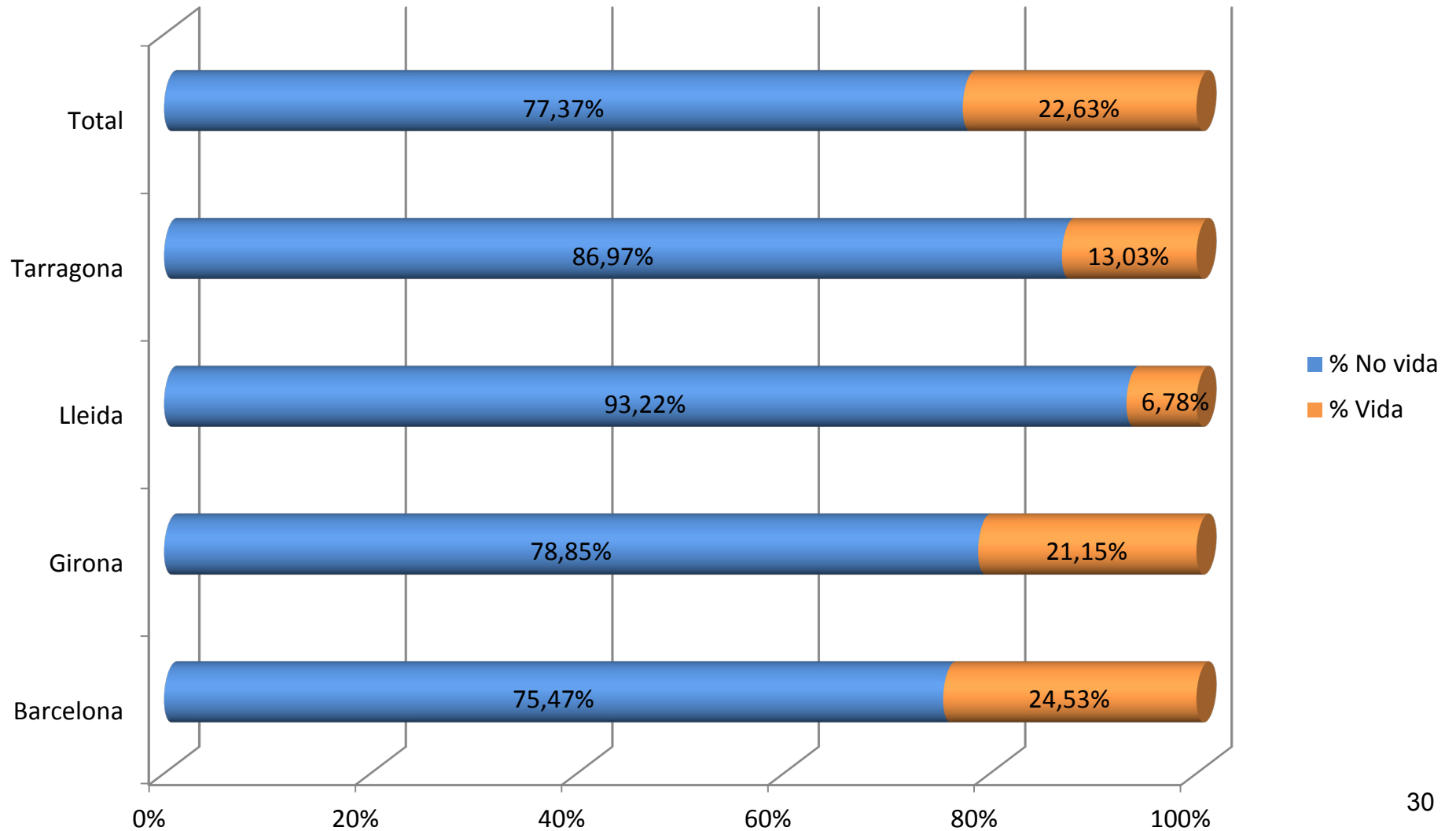
Província	Primes no vida	%	Primes vida	%	Total
Barcelona	47.896.159,72 €	78,97%	12.754.904,63 €	21,03%	60.651.064,35 €
Girona	14.657.986,75 €	85,35%	2.515.796,63 €	14,65%	17.173.783,38 €
Lleida	2.032.465,95 €	83,86%	391.301,13 €	16,14%	2.423.767,08 €
Tarragona	5.902.773,46 €	88,78%	746.241,23 €	11,22%	6.649.014,69 €
Total	70.489.385,88 €	81,12%	16.408.243,62 €	18,88%	86.897.629,50 €

### Societats de corredoria

Província	Primes no vida	%	Primes vida	%	Total
Barcelona	398.282.505,20 €	75,07%	132.266.569,83 €	24,93%	530.549.075,03 €
Girona	82.412.973,22 €	77,80%	23.516.173,21 €	22,20%	105.929.146,43 €
Lleida	35.680.475,18 €	93,82%	2.349.592,50 €	6,18%	38.030.067,68 €
Tarragona	21.111.088,10 €	86,48%	3.300.059,42 €	13,52%	24.411.147,52 €
Total	537.487.041,70 €	76,90%	161.432.394,96 €	23,10%	698.919.436,66 €



## DEC 2016. Primes intermediades en rams de vida i no vida





## 7. Distribució de la cartera d'assegurances en rams no vida

<b>CATALUNYA</b>		<b>VOLUM TOTAL DE NEGOCI</b>				
<b>RAMS NO VIDA</b>		<b>Primes intermediades</b>	<b>% Primes</b>	<b>Comissions (€)</b>	<b>Mitjana % comissió</b>	<b>Honoraris (€)</b>
Accidents		21.083.940,15	3,47	3.276.208,69	15,54	80.689,31
Malaltia		7.904.351,17	1,30	990.678,89	12,53	0,00
Assistència sanitària		82.059.207,36	13,50	8.229.910,51	10,03	0,00
Dependència		33.000,14	0,01	8.643,71	26,19	0,00
Vehicles		217.384.201,29	35,76	24.853.780,93	11,43	144.152,28
Transports		12.735.166,26	2,09	2.200.151,60	17,28	590,63
Incendis i elements naturals		15.793.632,57	2,60	1.833.021,09	11,61	626.564,79
Altres danys als béns	Assegurances agràries	9.087.006,32	1,49	942.718,98	10,37	0,00
	Robatori o altres	602.432,29	0,10	78.227,77	12,99	0,00
	Avaria de maquinària	916.836,14	0,15	121.261,04	13,23	0,00
RC en general	Riscs nuclears	38.515,86	0,01	6.157,45	15,99	0,00
	Altres riscs	51.512.959,36	8,47	8.349.232,57	16,21	388.638,01
Crèdit		14.133.475,40	2,32	1.560.206,61	11,04	21.989,36
Caució		746.613,92	0,12	73.234,23	9,81	7.142,58
Pèrdues diverses		481.823,34	0,08	86.020,18	17,85	0,00
Defensa jurídica		4.372.399,59	0,72	967.020,31	22,12	730,00
Assistència		5.300.421,39	0,87	1.040.858,41	19,64	1.351,00
Defuncions		2.384.922,99	0,39	452.492,18	18,97	0,00
Multi risc Llar		57.795.310,90	9,51	13.437.714,00	23,25	0,00
Multi risc comunitats		34.150.610,35	5,62	6.687.241,26	19,58	0,00
Multi risc comerços		19.867.721,19	3,27	3.902.906,53	19,64	80.579,25
Multi risc industrials		40.711.231,75	6,70	7.309.946,22	17,96	645.629,10
Altres multi risc		8.880.647,85	1,46	955.487,50	10,76	214,00
<b>Total no vida</b>		<b>607.976.427,58</b>	<b>100,00</b>	<b>87.363.120,66</b>	<b>14,37</b>	<b>1.998.270,31</b>



### **Primes intermediades i comissions**

Els rams de no vida amb un volum superior de primes intermediades són els de vehicles (35,76% del total), assistència sanitària (13,50%), multirisc de la llar (9,51%), responsabilitat civil (8,47%), multirisc industrial (6,70%) i multirisc comunitats (5,62%)

A la pàgina 34 es representa gràficament aquest repartiment, destacant l'import dels 10 rams amb volums superiors.

Comissions mitjanes:

Les comissions mitjanes amb un percentatge superior al 20% corresponen als rams següents: dependència (26,19%), multirisc llar (23,25%) i defensa jurídica (22,12%).

### **Retribucions: comissions i honoraris**

Les retribucions dels corredors d'assegurances estan regulades per l'article 29.2 de la Llei 26/2006, de 17 de juliol, de mediació en assegurances i reassurances privades i poden ser:

- Comissions, abonades per les entitats asseguradores als corredors d'assegurances,
- Honoraris que factura el corredor al seu client.

Del total de remuneracions, 89.361.390.97 euros, corresponen a honoraris un total d'1.998.270,31 euros (2,24%) i s'observa un increment petit, de quatre dècimes percentuals respecte a l'exercici 2015, on representaven l'1,84% del total.

Únicament 4 corredors d'assegurances i 6 societats de corredoria d'assegurances declaren que van percebre honoraris durant l'exercici 2016 en els rams de no vida.

Per tant, i malgrat la possibilitat legal de facturar honoraris al client que tenen els corredors pels treballs efectuats en la seva mediació d'assegurances, continua sense ser una pràctica habitual en el sector,





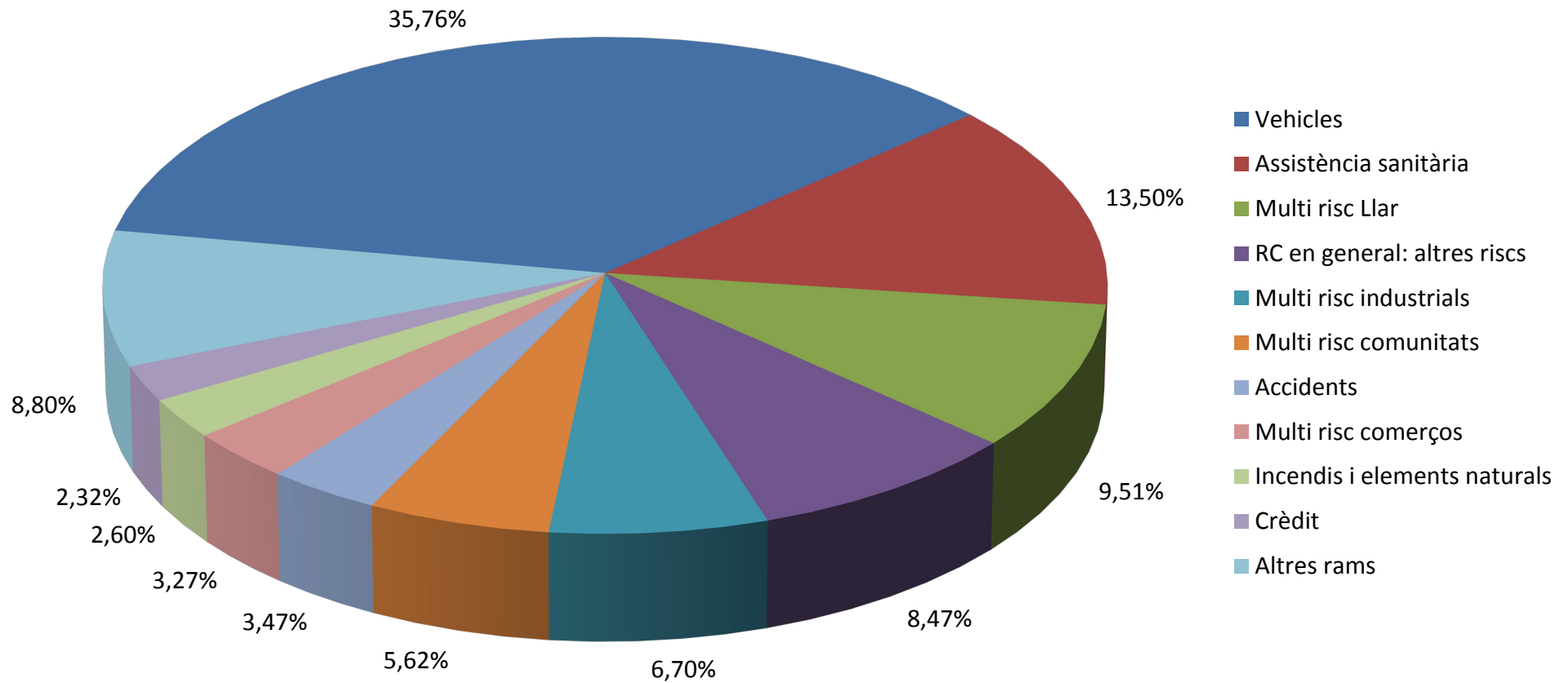
Generalitat de Catalunya  
Departament de la Vicepresidència  
i d'Economia i Hisenda

**Direcció General de Política Financera,  
Assegurances i Tresor**

CATALUNYA		NOVA PRODUCCIÓ				
RAMS NO VIDA		Primes intermediades	% Primes	Comissions (€)	Mitjana % comissió	Honoraris (€)
Accidents		6.490.158,24	5,10	723.752,24	11,15	7.000,00
Malaltia		875.892,43	0,69	110.874,64	12,66	0,00
Assistència sanitària		10.838.115,33	8,52	2.441.865,25	22,53	0,00
Dependència		777,24	0,00	251,11	32,31	0,00
Vehicles		54.618.166,08	42,93	5.931.829,41	10,86	56.163,66
Transports		2.105.659,17	1,65	369.520,50	17,55	590,63
Incendis i elements naturals		1.214.373,62	0,95	138.572,96	11,41	141.139,41
Altres danys als béns	Assegurances agràries	7.018.372,84	5,52	797.101,24	11,36	0,00
	Robatori o altres	129.707,18	0,10	22.835,67	17,61	0,00
	Avaria de maquinària	148.228,57	0,12	24.224,70	16,34	0,00
RC en general	Riscs nuclears	1.374,42	0,00	275,72	20,06	0,00
	Altres riscs	10.403.652,85	8,18	1.584.158,94	15,23	100.338,97
Crèdit		1.613.775,06	1,27	167.627,90	10,39	9.935,35
Caució		159.051,01	0,13	14.141,47	8,89	7.142,58
Pèrdues diverses		152.856,02	0,12	22.247,14	14,55	0,00
Defensa jurídica		1.086.346,84	0,85	284.534,26	26,19	110,00
Assistència		3.826.925,50	3,01	779.534,14	20,37	1.000,00
Defuncions		460.988,12	0,36	91.932,46	19,94	0,00
Multi risc Llar		8.441.297,69	6,63	1.969.649,28	23,33	0,00
Multi risc comunitats		3.749.403,93	2,95	738.241,71	19,69	0,00
Multi risc comerços		3.646.850,64	2,87	658.587,07	18,06	1.871,95
Multi risc industrials		5.895.232,72	4,63	1.008.452,51	17,11	324.956,56
Altres multi risc		4.355.431,48	3,42	141.384,97	3,25	0,00
<b>Total no vida</b>		<b>127.232.636,98</b>	<b>100,00</b>	<b>18.021.595,29</b>	<b>14,16</b>	<b>650.249,11</b>



## DEC 2016. Catalunya. Corredors d'assegurances. Primes intermediades dels principals rams de no vida





Generalitat de Catalunya  
Departament de la Vicepresidència  
i d'Economia i Hisenda

**Direcció General de Política Financera,  
Assegurances i Tresor**

<b>BARCELONA</b>		<b>VOLUM TOTAL DE NEGOCI</b>				
<b>RAMS NO VIDA</b>		Primes intermediades	% Primes	Comissions (€)	Mitjana % comissió	Honoraris (€)
Accidents		16.977.968,85	3,81	2.439.059,26	14,37	80.283,28
Malaltia		5.520.549,13	1,24	695.396,48	12,60	0,00
Assistència sanitària		69.969.024,67	15,68	7.254.452,57	10,37	0,00
Dependència		26.430,40	0,01	6.697,91	25,34	0,00
Vehicles		151.805.146,26	34,02	17.451.497,40	11,50	144.152,28
Transports		10.352.263,40	2,32	1.764.376,02	17,04	590,63
Incendis i elements naturals		15.632.661,08	3,50	1.805.511,50	11,55	626.564,79
Altres danys als béns	Assegurances agràries	225.744,04	0,05	30.318,95	13,43	0,00
	Robatori o altres	347.002,23	0,08	36.262,91	10,45	0,00
	Avaria de maquinària	729.515,61	0,16	96.249,00	13,19	0,00
RC en general	Riscs nuclears	28.916,34	0,01	4.675,53	16,17	0,00
	Altres riscos	40.843.094,11	9,15	6.537.078,73	16,01	388.638,01
Crèdit		14.051.737,82	3,15	1.554.277,80	11,06	17.639,36
Caució		684.228,46	0,15	64.078,15	9,37	7.142,58
Pèrdues diverses		376.780,55	0,08	63.978,74	16,98	0,00
Defensa jurídica		3.421.344,79	0,77	774.157,54	22,63	730,00
Assistència		4.522.010,92	1,01	889.339,42	19,67	1.351,00
Defuncions		2.085.710,95	0,47	398.881,71	19,12	0,00
Multi risc Llar		38.912.359,29	8,72	9.049.063,77	23,25	0,00
Multi risc comunitats		24.402.574,47	5,47	4.800.503,66	19,67	0,00
Multi risc comerços		13.516.462,17	3,03	2.617.231,11	19,36	80.579,25
Multi risc industrials		24.318.687,41	5,45	4.393.579,27	18,07	645.629,10
Altres multi risc		7.428.451,97	1,66	692.735,77	9,33	214,00
<b>Total no vida</b>		<b>446.178.664,92</b>	<b>100,00</b>	<b>63.419.403,20</b>	<b>14,21</b>	<b>1.993.514,28</b>



Generalitat de Catalunya  
 Departament de la Vicepresidència  
 i d'Economia i Hisenda  
**Direcció General de Política Financera,  
 Assegurances i Tresor**

<b>BARCELONA</b>		NOVA PRODUCCIÓ				
RAMS NO VIDA		Primes intermediades	% Primes	Comissions (€)	Mitjana% comissió	Honoraris (€)
Accidents		5.651.261,33	6,00	564.187,83	9,98	7.000,00
Malaltia		612.149,41	0,65	77.616,39	12,68	0,00
Assistència sanitària		9.921.569,42	10,54	2.352.565,97	23,71	0,00
Dependència		777,24	0,00	251,11	32,31	0,00
Vehicles		40.127.866,25	42,64	4.354.739,14	10,85	56.163,66
Transports		1.617.097,30	1,72	282.790,12	17,49	590,63
Incendis i elements naturals		1.185.857,29	1,26	134.404,50	11,33	141.139,41
Altres danys als béns	Assegurances agràries	70.807,64	0,08	7.946,51	11,22	0,00
	Robatori o altres	69.817,57	0,07	10.231,19	14,65	0,00
	Avaria de maquinària	126.292,91	0,13	21.142,52	16,74	0,00
RC en general	Riscs nuclears	683,70	0,00	149,51	21,87	0,00
	Altres riscs	8.466.165,40	9,00	1.279.217,36	15,11	100.338,97
Crèdit		1.601.192,33	1,70	166.835,26	10,42	9.935,35
Caució		129.928,19	0,14	8.013,70	6,17	7.142,58
Pèrdues diverses		136.104,39	0,14	19.253,13	14,15	0,00
Defensa jurídica		937.788,20	1,00	254.323,00	27,12	110,00
Assistència		3.569.187,43	3,79	731.135,30	20,48	1.000,00
Defuncions		399.719,50	0,42	78.986,09	19,76	0,00
Multi risc Llar		6.017.204,04	6,39	1.426.588,69	23,71	0,00
Multi risc comunitats		2.698.742,81	2,87	539.915,84	20,01	0,00
Multi risc comerços		2.685.532,62	2,85	479.646,96	17,86	1.871,95
Multi risc industrials		4.027.244,19	4,28	688.253,27	17,09	324.956,56
Altres multi risc		4.057.339,64	4,31	94.435,38	2,33	0,00
<b>Total no vida</b>		<b>94.110.328,80</b>	<b>100,00</b>	<b>13.572.628,77</b>	<b>14,42</b>	<b>650.249,11</b>



Generalitat de Catalunya  
Departament de la Vicepresidència  
i d'Economia i Hisenda

**Direcció General de Política Financera,  
Assegurances i Tresor**

<b>GIRONA</b>		<b>VOLUM TOTAL DE NEGOCI</b>				
<b>RAMS NO VIDA</b>		<b>Primes intermediades</b>	<b>% Primes</b>	<b>Comissions (€)</b>	<b>Mitjana% comissió</b>	<b>Honoraris (€)</b>
Accidents		2.175.136,20	2,24	463.158,68	21,29	406,03
Malaltia		1.584.201,97	1,63	199.233,10	12,58	0,00
Assistència sanitària		7.592.923,47	7,82	632.246,72	8,33	0,00
Dependència		1.703,76	0,00	424,50	24,92	0,00
Vehicles		41.108.667,27	42,35	4.682.017,39	11,39	0,00
Transports		1.609.368,95	1,66	304.421,15	18,92	0,00
Incendis i elements naturals		81.000,66	0,08	16.320,60	20,15	0,00
Altres danys als béns	Assegurances agràries	64.038,42	0,07	9.055,60	14,14	0,00
	Robatori o altres	125.397,66	0,13	21.001,29	16,75	0,00
	Avaria de maquinària	51.925,32	0,05	5.718,60	11,01	0,00
RC en general	Riscs nuclears	9.599,52	0,01	1.481,92	15,44	0,00
	Altres riscs	6.292.062,21	6,48	1.083.177,09	17,21	0,00
Crèdit		61.589,55	0,06	5.020,17	8,15	4.350,00
Caució		2.323,37	0,00	161,47	6,95	0,00
Pèrdues diverses		36.417,16	0,04	7.590,12	20,84	0,00
Defensa jurídica		691.572,93	0,71	135.427,32	19,58	0,00
Assistència		462.476,87	0,48	123.153,49	26,63	0,00
Defuncions		208.130,42	0,21	34.249,59	16,46	0,00
Multi risc Llar		13.342.428,68	13,75	3.118.763,42	23,37	0,00
Multi risc comunitats		7.009.871,46	7,22	1.340.098,74	19,12	0,00
Multi risc comerços		4.261.424,30	4,39	861.089,04	20,21	0,00
Multi risc industrials		9.674.986,23	9,97	1.870.894,19	19,34	0,00
Altres multi risc		623.713,59	0,64	110.312,56	17,69	0,00
<b>Total no vida</b>		<b>97.070.959,97</b>	<b>100,00</b>	<b>15.025.016,75</b>	<b>15,48</b>	<b>4.756,03</b>



Generalitat de Catalunya  
Departament de la Vicepresidència  
i d'Economia i Hisenda

**Direcció General de Política Financera,  
Assegurances i Tresor**

<b>GIRONA</b>		<b>NOVA PRODUCCIÓ</b>				
<b>RAMS NO VIDA</b>		<b>Primes intermediades</b>	<b>% Primes</b>	<b>Comissions (€)</b>	<b>Mitjana% comissió</b>	<b>Honoraris (€)</b>
Accidents		329.259,38	2,02	60.889,09	18,49	0,00
Malaltia		184.264,81	1,13	23.945,23	13,00	0,00
Assistència sanitària		682.679,74	4,18	64.789,44	9,49	0,00
Dependència		0,00	0,00	0,00	0,00	0,00
Vehicles		9.139.419,87	55,96	986.588,92	10,79	0,00
Transports		326.909,96	2,00	55.401,37	16,95	0,00
Incendis i elements naturals		16.440,38	0,10	2.886,44	17,56	0,00
Altres danys als béns	Assegurances agràries	7.700,03	0,05	671,18	8,72	0,00
	Robatori o altres	28.195,92	0,17	3.629,19	12,87	0,00
	Avaria de maquinària	3.382,99	0,02	470,52	13,91	0,00
RC en general	Riscs nuclears	690,72	0,00	126,21	18,27	0,00
	Altres riscs	1.091.822,17	6,68	163.978,69	15,02	0,00
Crèdit		7.740,60	0,05	409,42	5,29	0,00
Caució		600,00	0,00	74,00	12,33	0,00
Pèrdues diverses		11.419,59	0,07	1.964,68	17,20	0,00
Defensa jurídica		111.323,58	0,68	21.655,26	19,45	0,00
Assistència		151.629,16	0,93	35.778,91	23,60	0,00
Defuncions		43.566,24	0,27	7.119,78	16,34	0,00
Multi risc Llar		1.614.952,14	9,89	355.324,90	22,00	0,00
Multi risc comunitats		737.300,79	4,51	135.046,83	18,32	0,00
Multi risc comerços		635.704,74	3,89	117.518,27	18,49	0,00
Multi risc industrials		1.072.722,92	6,57	175.505,88	16,36	0,00
Altres multi risc		135.059,99	0,83	18.605,73	13,78	0,00
<b>Total no vida</b>		<b>16.332.785,72</b>	<b>100,00</b>	<b>2.232.379,94</b>	<b>13,67</b>	<b>0,00</b>



Generalitat de Catalunya  
Departament de la Vicepresidència  
i d'Economia i Hisenda

**Direcció General de Política Financera,  
Assegurances i Tresor**

<b>LLEIDA</b>		<b>VOLUM TOTAL DE NEGOCI</b>				
<b>RAMS NO VIDA</b>		Primes intermediades	% Primes	Comissions (€)	Mitjana % comissió	Honoraris (€)
Accidents		1.059.479,76	2,81	201.714,42	19,04	0,00
Malaltia		429.406,82	1,14	58.709,73	13,67	0,00
Assistència sanitària		2.640.788,45	7,00	188.233,59	7,13	0,00
Dependència		0,00	0,00	0,00	0,00	0,00
Vehicles		13.701.146,23	36,33	1.481.171,44	10,81	0,00
Transports		433.231,56	1,15	64.949,10	14,99	0,00
Incendis i elements naturals		39.472,62	0,10	7.351,06	18,62	0,00
Altres danys als béns	Assegurances agràries	8.783.611,87	23,29	901.414,87	10,26	0,00
	Robatori o altres	95.495,70	0,25	18.904,81	19,80	0,00
	Avaria de maquinària	90.050,50	0,24	12.546,12	13,93	0,00
RC en general	Riscs nuclears	0,00	0,00	0,00	0,00	0,00
	Altres riscs	1.786.803,13	4,74	296.919,84	16,62	0,00
Crèdit		18.603,19	0,05	823,71	4,43	0,00
Caució		17.568,34	0,05	1.452,09	8,27	0,00
Pèrdues diverses		47.910,27	0,13	9.588,57	20,01	0,00
Defensa jurídica		148.932,97	0,39	33.748,17	22,66	0,00
Assistència		271.109,57	0,72	20.628,01	7,61	0,00
Defuncions		33.704,96	0,09	6.279,86	18,63	0,00
Multi risc Llar		2.732.778,17	7,25	616.203,40	22,55	0,00
Multi risc comunitats		1.447.954,72	3,84	293.182,26	20,25	0,00
Multi risc comerços		912.777,37	2,42	184.313,50	20,19	0,00
Multi risc industrials		2.596.071,24	6,88	473.801,85	18,25	0,00
Altres multi risc		426.043,69	1,13	85.756,57	20,13	0,00
<b>Total no vida</b>		<b>37.712.941,13</b>	<b>100,00</b>	<b>4.957.692,97</b>	<b>13,15</b>	<b>0,00</b>



Generalitat de Catalunya  
Departament de la Vicepresidència  
i d'Economia i Hisenda

**Direcció General de Política Financera,  
Assegurances i Tresor**

<b>LLEIDA</b>		<b>NOVA PRODUCCIÓ</b>				
<b>RAMS NO VIDA</b>		Primes intermediades	% Primes	Comissions (€)	Mitjana % comissió	Honoraris (€)
Accidents		148.114,79	1,25	32.519,97	21,96	0,00
Malaltia		36.765,37	0,31	5.365,91	14,60	0,00
Assistència sanitària		116.384,77	0,99	11.180,31	9,61	0,00
Dependència		0,00	0,00	0,00	0,00	0,00
Vehicles		2.857.275,71	24,20	323.349,59	11,32	0,00
Transports		135.203,64	1,15	26.468,12	19,58	0,00
Incendis i elements naturals		5.452,70	0,05	681,43	12,50	0,00
Altres danys als béns	Assegurances agràries	6.938.128,89	58,76	788.140,02	11,36	0,00
	Robatori o altres	30.468,69	0,26	8.803,29	28,89	0,00
	Avaria de maquinària	18.552,67	0,16	2.611,66	14,08	0,00
RC en general	Riscs nuclears	0,00	0,00	0,00	0,00	0,00
	Altres riscs	304.380,42	2,58	47.903,48	15,74	0,00
Crèdit		4.836,16	0,04	407,00	8,42	0,00
Caució		6.909,27	0,06	690,88	10,00	0,00
Pèrdues diverses		2.129,63	0,02	451,71	21,21	0,00
Defensa jurídica		16.162,73	0,14	4.033,54	24,96	0,00
Assistència		75.355,04	0,64	7.599,68	10,09	0,00
Defuncions		2.983,53	0,03	881,49	29,55	0,00
Multi risc Llar		344.659,65	2,92	78.337,42	22,73	0,00
Multi risc comunitats		128.124,60	1,09	24.611,38	19,21	0,00
Multi risc comerços		127.188,27	1,08	21.670,01	17,04	0,00
Multi risc industrials		478.355,71	4,05	92.833,96	19,41	0,00
Altres multi risc		29.754,07	0,25	5.457,90	18,34	0,00
<b>Total no vida</b>		<b>11.807.186,31</b>	<b>100,00</b>	<b>1.483.998,75</b>	<b>12,57</b>	<b>0,00</b>





Generalitat de Catalunya  
Departament de la Vicepresidència  
i d'Economia i Hisenda

**Direcció General de Política Financera,  
Assegurances i Tresor**

<b>TARRAGONA</b>		<b>VOLUM TOTAL DE NEGOCI</b>				
<b>RAMS NO VIDA</b>		Primes intermediades	% Primes	Comissions (€)	Mitjana % comissió	Honoraris (€)
Accidents		871.355,34	3,23	172.276,33	19,77	0,00
Malaltia		370.193,25	1,37	37.339,58	10,09	0,00
Assistència sanitària		1.856.470,77	6,87	154.977,63	8,35	0,00
Dependència		4.865,98	0,02	1.521,30	31,26	0,00
Vehicles		10.769.241,53	39,87	1.239.094,70	11,51	0,00
Transports		340.302,35	1,26	66.405,33	19,51	0,00
Incendis i elements naturals		40.498,21	0,15	3.837,93	9,48	0,00
Altres danys als béns	Assegurances agràries	13.611,99	0,05	1.929,56	14,18	0,00
	Robatori o altres	34.536,70	0,13	2.058,76	5,96	0,00
	Avaria de maquinària	45.344,71	0,17	6.747,32	14,88	0,00
RC en general	Riscs nuclears	0,00	0,00	0,00	0,00	0,00
	Altres riscs	2.590.999,91	9,59	432.056,91	16,68	0,00
Crèdit		1.544,84	0,01	84,93	5,50	0,00
Caució		42.493,75	0,16	7.542,52	17,75	0,00
Pèrdues diverses		20.715,36	0,08	4.862,75	23,47	0,00
Defensa jurídica		110.548,90	0,41	23.687,28	21,43	0,00
Assistència		44.824,03	0,17	7.737,49	17,26	0,00
Defuncions		57.376,66	0,21	13.081,02	22,80	0,00
Multi risc Llar		2.807.744,76	10,39	653.683,41	23,28	0,00
Multi risc comunitats		1.290.209,70	4,78	253.456,60	19,64	0,00
Multi risc comerços		1.177.057,35	4,36	240.272,88	20,41	0,00
Multi risc industrials		4.121.486,87	15,26	571.670,91	13,87	0,00
Altres multi risc		402.438,60	1,49	66.682,60	16,57	0,00
<b>Total no vida</b>		<b>27.013.861,56</b>	<b>100,00</b>	<b>3.961.007,74</b>	<b>14,66</b>	<b>0,00</b>



Generalitat de Catalunya  
Departament de la Vicepresidència  
i d'Economia i Hisenda

**Direcció General de Política Financera,  
Assegurances i Tresor**

<b>TARRAGONA</b>		<b>NOVA PRODUCCIÓ</b>				
		<b>RAMS NO VIDA</b>	<b>Primes intermediades</b>	<b>% Primes</b>	<b>Comissions (€)</b>	<b>Mitjana % comissió</b>
Accidents		361.522,74	7,26	66.155,35	18,30	0,00
Malaltia		42.712,84	0,86	3.947,11	9,24	0,00
Assistència sanitària		117.481,40	2,36	13.329,53	11,35	0,00
Dependència		0,00	0,00	0,00	0,00	0,00
Vehicles		2.493.604,25	50,05	267.151,76	10,71	0,00
Transports		26.448,27	0,53	4.860,89	18,38	0,00
Incendis i elements naturals		6.623,25	0,13	600,59	9,07	0,00
Altres danys als béns	Assegurances agràries	1.736,28	0,03	343,53	19,79	0,00
	Robatori o altres	1.225,00	0,02	172,00	14,04	0,00
	Avaria de maquinària	0,00	0,00	0,00	0,00	0,00
RC en general	Riscs nuclears	0,00	0,00	0,00	0,00	0,00
	Altres riscs	541.284,86	10,86	93.059,41	17,19	0,00
Crèdit		5,97	0,00	-23,78	-398,32	0,00
Caució		21.613,55	0,43	5.362,89	24,81	0,00
Pèrdues diverses		3.202,41	0,06	577,62	18,04	0,00
Defensa jurídica		21.072,33	0,42	4.522,46	21,46	0,00
Assistència		30.753,87	0,62	5.020,25	16,32	0,00
Defuncions		14.718,85	0,30	4.945,10	33,60	0,00
Multi risc Llar		464.481,86	9,32	109.398,27	23,55	0,00
Multi risc comunitats		185.235,73	3,72	38.667,66	20,87	0,00
Multi risc comerços		198.425,01	3,98	39.751,83	20,03	0,00
Multi risc industrials		316.909,90	6,36	51.859,40	16,36	0,00
Altres multi risc		133.277,78	2,68	22.885,96	17,17	0,00
<b>Total no vida</b>		<b>4.982.336,15</b>	<b>100,00</b>	<b>732.587,83</b>	<b>14,70</b>	<b>0,00</b>



## 8. Distribució de la cartera d'assegurances en rams de vida

### Catalunya.

	VOLUM TOTAL DE NEGOCI				
	Primes intermediades (€)	% Primes	Comissions (€)	Mitjana %	Honoraris (€)
Individual	166.021.599,94	93,35	4.437.909,07	2,67	0,00
Col·lectiu	11.819.038,64	6,65	1.569.456,18	13,28	40.053,49
<b>Total</b>	<b>177.840.638,58</b>	<b>100,00</b>	<b>6.007.365,25</b>	<b>3,38</b>	<b>40.053,49</b>

	NOVA PRODUCCIÓ				
	Primes intermediades (€)	% Primes	Comissions (€)	Mitjana %	Honoraris (€)
Individual	102.779.048,84	96,84	1.219.817,75	1,19	0,00
Col·lectiu	3.358.988,96	3,16	885.690,37	26,37	40.053,49
<b>Total</b>	<b>106.138.037,80</b>	<b>100,00</b>	<b>2.105.508,12</b>	<b>1,98</b>	<b>40.053,49</b>

A Catalunya, les assegurances dels rams de vida individual són les majoritàries, el 93,35% de l'import de les primes intermediades són assegurances individuals, i les col·lectives representen únicament el 6,65%. La retribució percebuda per aquesta intermediació és majoritàriament la comissió.

Les primes intermediades de nova producció representen un 59,68% del volum total de negoci, és a dir, de la totalitat de la cartera.

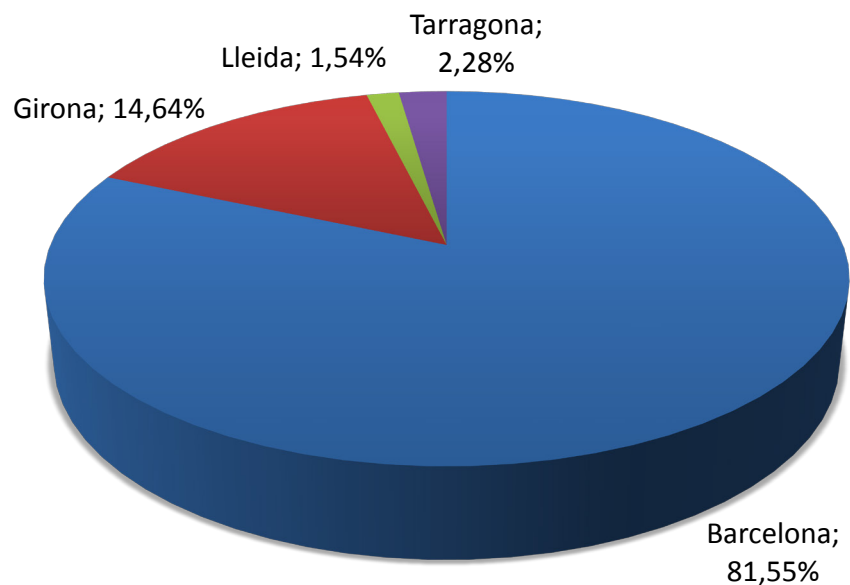
Les mitjanes de les comissions percebudes per la intermediació de les assegurances de vida col·lectiva són superiors a les mitjanes de les comissions en les assegurances de vida individual. **OK**



**Catalunya.** Volum total de negoci en rams de vida

	<b>Primes intermediades (€)</b>	<b>%</b>	<b>Comissions (€)</b>	<b>%</b>	<b>Honoraris (€)</b>	<b>%</b>
Barcelona	145.021.474,46	81,55%	4.743.984,71	78,97%	40.053,49	100,00%
Girona	26.031.969,84	14,64%	865.286,43	14,40%	0,00	0,00%
Lleida	2.740.893,63	1,54%	166.136,94	2,77%	0,00	0,00%
Tarragona	4.046.300,65	2,28%	231.957,17	3,86%	0,00	0,00%
<b>Total</b>	<b>177.840.638,58</b>	<b>100,00%</b>	<b>6.007.365,25</b>	<b>100,00%</b>	<b>40.053,49</b>	<b>100,00%</b>

**DEC 2016. Catalunya.**  
**Primes intermediades en rams de vida**





## Barcelona

	VOLUM TOTAL DE NEGOCI				
	Primes intermediades (€)	% Primes	Comissions (€)	Mitjana %	Honoraris (€)
Individual	134.691.948,66	92,88	3.261.750,60	2,42	0,00
Col·lectiu	10.329.525,80	7,12	1.482.234,11	14,35	40.053,49
<b>Total</b>	<b>145.021.474,46</b>	<b>100,00</b>	<b>4.743.984,71</b>	<b>3,27</b>	<b>40.053,49</b>

	NOVA PRODUCCIÓ				
	Primes intermediades (€)	% Primes	Comissions (€)	Mitjana %	Honoraris (€)
Individual	86.687.491,93	97,14	990.125,74	1,14	0,00
Col·lectiu	2.548.408,88	2,86	866.780,10	34,01	40.053,49
<b>Total</b>	<b>89.235.900,81</b>	<b>100,00</b>	<b>1.856.905,84</b>	<b>2,08</b>	<b>40.053,49</b>



## Girona

	VOLUM TOTAL DE NEGOCI				
	Primes intermediades (€)	% Primes	Comissions (€)	Mitjana %	Honoraris (€)
Individual	24.970.605,41	95,92	826.502,28	3,31	0,00
Col·lectiu	1.061.364,43	4,08	38.784,15	3,65	0,00
<b>Total</b>	<b>26.031.969,84</b>	<b>100,00</b>	<b>865.286,43</b>	<b>3,32</b>	<b>0,00</b>

	NOVA PRODUCCIÓ				
	Primes intermediades (€)	% Primes	Comissions (€)	Mitjana %	Honoraris (€)
Individual	13.525.369,25	94,91	153.245,92	1,13	0,00
Col·lectiu	725.379,98	5,09	5.673,70	0,78	0,00
<b>Total</b>	<b>14.250.749,23</b>	<b>100,00</b>	<b>158.919,62</b>	<b>1,12</b>	<b>0,00</b>



## Lleida

	VOLUM TOTAL DE NEGOCI				
	Primes intermediades (€)	% Primes	Comissions (€)	Mitjana %	Honoraris (€)
Individual	2.714.752,72	99,05	163.889,89	6,04	0,00
Col·lectiu	26.140,91	0,95	2.247,05	8,60	0,00
<b>Total</b>	<b>2.740.893,63</b>	<b>100,00</b>	<b>166.136,94</b>	<b>6,06</b>	<b>0,00</b>

	NOVA PRODUCCIÓ				
	Primes intermediades (€)	% Primes	Comissions (€)	Mitjana %	Honoraris (€)
Individual	897.504,19	99,61	21.077,05	2,35	0,00
Col·lectiu	3.522,03	0,39	145,46	4,13	0,00
<b>Total</b>	<b>901.026,22</b>	<b>100,00</b>	<b>21.222,51</b>	<b>2,36</b>	<b>0,00</b>



## Tarragona

	VOLUM TOTAL DE NEGOCI				
	Primes intermediades (€)	% Primes	Comissions (€)	Mitjana %	Honoraris (€)
Individual	3.644.293,15	90,06	185.766,30	5,10	0,00
Col·lectiu	402.007,50	9,94	46.190,87	11,49	0,00
<b>Total</b>	<b>4.046.300,65</b>	<b>100,00</b>	<b>231.957,17</b>	<b>5,73</b>	<b>0,00</b>

	NOVA PRODUCCIÓ				
	Primes intermediades (€)	% Primes	Comissions (€)	Mitjana %	Honoraris (€)
Individual	1.668.683,47	95,33	55.369,04	3,32	0,00
Col·lectiu	81.678,07	4,67	13.091,11	16,03	0,00
<b>Total</b>	<b>1.750.361,54</b>	<b>100,00</b>	<b>68.460,15</b>	<b>3,91</b>	<b>0,00</b>





## 9. Dades comptables

### Corredors d'assegurances. Catalunya

	Barcelona	Girona	Lleida	Tarragona	Total
Valor afegit al cost dels factors	5.919.598,69 €	1.832.157,75 €	218.219,41 €	789.088,34 €	8.759.064,19 €
Inversió bruta en béns materials	60.061,61 €	14.123,85 €		20.847,21 €	95.032,67 €

### Ingressos i despeses de l'exercici 2015

Import net de la xifra de negoci	<b>8.083.723,39 €</b>	<b>2.307.271,53 €</b>	<b>363.954,40 €</b>	<b>1.007.277,57 €</b>	<b>11.762.226,89 €</b>
a) Afecte a l'activitat de mediació	6.877.221,62 €	2.137.488,21 €	352.584,52 €	939.822,82 €	10.307.117,17 €
a.1) Comissions percebudes	6.773.531,58 €	2.137.488,21 €	352.584,52 €	939.822,82 €	10.203.427,13 €
a.2) Honoraris professionals	103.690,04 €				103.690,04 €
b) Resta d'activitats	1.206.501,77 €	169.783,32 €	11.369,88 €	67.454,75 €	1.455.109,72 €
+ Altres ingressos d'explotació	<b>271.564,98 €</b>	<b>90.520,92 €</b>	<b>420,00 €</b>	<b>0,00 €</b>	<b>362.505,90 €</b>
a) Afecte a l'activitat de mediació	176.166,12 €	47.047,75 €			223.213,87 €
b) Resta d'activitats	95.398,86 €	43.473,17 €	420,00 €		139.292,03 €
- Despeses de personal	<b>2.553.178,48 €</b>	<b>841.102,43 €</b>	<b>140.202,01 €</b>	<b>299.948,84 €</b>	<b>3.834.431,76 €</b>
a) Afecte a l'activitat de mediació	1.862.046,79 €	751.543,11 €	140.202,01 €	269.227,46 €	3.023.019,37 €
b) Resta d'activitats	691.131,69 €	89.559,32 €		30.721,38 €	811.412,39 €
- Altres despeses d'explotació	<b>1.426.708,11 €</b>	<b>418.020,18 €</b>	<b>92.938,55 €</b>	<b>187.789,52 €</b>	<b>2.125.456,36 €</b>
a) Afecte a l'activitat de mediació	1.174.468,31 €	345.272,17 €	90.104,01 €	131.522,97 €	1.741.367,46 €
b) Resta d'activitats	252.239,80 €	72.748,01 €	2.834,54 €	56.266,55 €	384.088,90 €
+ Ingressos financers	<b>35.337,01 €</b>	<b>29.501,18 €</b>	<b>17.130,29 €</b>	<b>0,00 €</b>	<b>81.968,48 €</b>
a) Afecte a l'activitat de mediació	33.032,78 €	17.787,00 €	15.735,36 €		66.555,14 €
b) Resta d'activitats	2.304,23 €	11.714,18 €	1.394,93 €		15.413,34 €
- Despeses financeres	<b>349.814,64 €</b>	<b>21.830,70 €</b>	<b>1.594,69 €</b>	<b>11.088,24 €</b>	<b>384.328,27 €</b>
a) Afecte a l'activitat de mediació	245.936,24 €	21.830,70 €	1.594,69 €	10.588,24 €	279.949,87 €
b) Resta d'activitats	103.878,40 €			500,00 €	104.378,40 €
Resultat de la(es) activitat(s)	<b>4.060.924,15 €</b>	<b>1.146.340,32 €</b>	<b>146.769,44 €</b>	<b>508.450,97 €</b>	<b>5.862.484,88 €</b>



Generalitat de Catalunya  
Departament de la Vicepresidència  
i d'Economia i Hisenda  
**Direcció General de Política Financera,  
Assegurances i Tresor**

**DEC 2016. Societats de corredoria d'assegurances. Catalunya**

	<b>Barcelona</b>	<b>Girona</b>	<b>Lleida</b>	<b>Tarragona</b>	<b>Total</b>
Valor afegit al cost dels factors	46.539.143,88 €	11.188.034,11 €	3.655.554,36 €	2.082.213,82 €	63.464.946,17 €
Inversió bruta en béns materials	664.894,68 €	98.290,78 €	15.655,80 €	17.801,26 €	796.642,52 €

**Compte de pèrdues i guanys abreujat de l'exercici 2016**

1. Import net de la xifra de negocis	71.075.051,82 €	19.165.665,44 €	12.066.769,10 €	3.064.929,21 €	105.372.415,57 €
1.a) Afecte a l'activitat de mediació	63.892.358,08 €	14.615.731,97 €	5.149.928,21 €	3.055.419,96 €	86.713.438,22 €
1.a.1) Comissions percebudes	60.293.787,85 €	13.462.943,84 €	4.920.214,57 €	2.996.293,96 €	81.673.240,22 €
1.a.2) Honoraris professionals	3.598.570,23 €	1.152.788,13 €	229.713,64 €	59.126,00 €	5.040.198,00 €
1.b) Resta d'activitats	7.182.693,74 €	4.549.933,47 €	6.916.840,89 €	9.509,25 €	18.658.977,35 €
2. Variació d'existències productes acabats i en curs de fabric.	-6.366,82 €	45,73 €	-1.793,20 €	0,00 €	-8.114,29 €
3. Treballs realitzats per l'empresa per al seu actiu	-470.227,03 €	0,00 €	-147.825,90 €	0,00 €	-618.052,93 €
4. Aprovisionaments	-2.029.898,35 €	-699.866,39 €	-430.353,23 €	-5.107,88 €	-3.165.225,85 €
5. Altres ingressos d'explotació	1.063.293,52 €	346.241,41 €	125.060,30 €	363.268,63 €	1.897.863,86 €
5.a) Afecte a l'activitat de mediació	185.567,41 €	-21.171,53 €	101.142,47 €	363.244,34 €	628.782,69 €
5.b) Resta d'activitats	877.726,11 €	367.412,94 €	23.917,83 €	24,29 €	1.269.081,17 €
6. Despeses de personal	-31.261.668,07 €	-9.247.539,02 €	-7.434.366,48 €	-1.391.227,47 €	-49.334.801,04 €
6.a) Afecte a l'activitat de mediació	-28.535.945,25 €	-6.515.025,34 €	-1.002.867,66 €	-1.302.656,73 €	-37.356.494,98 €
6.b) Resta d'activitats	-2.725.722,82 €	-2.732.513,68 €	-6.431.498,82 €	-88.570,74 €	-11.978.306,06 €
7. Altres despeses d'explotació	-26.225.288,90 €	-5.956.288,03 €	-2.325.977,00 €	-1.461.432,18 €	-35.968.986,11 €
7.a) Afecte a l'activitat de mediació	-21.498.945,19 €	-3.982.375,79 €	-1.120.330,33 €	-1.460.478,14 €	-28.062.129,45 €
7.b) Resta d'activitats	-4.726.343,71 €	-1.973.912,24 €	-1.205.646,67 €	-954,04 €	-7.906.856,66 €
8. Amortització de l'immobilitzat	-948.711,02 €	-272.955,39 €	-282.637,18 €	-72.869,32 €	-1.577.172,91 €
9. Imputació de subvencions d'immobilitzat no financer i d'altres	-36.830,28 €	-24.635,48 €	0,00 €	0,00 €	-61.465,76 €
10. Excessos de provisions	121.391,76 €	-809,41 €	-716,89 €	0,00 €	119.865,46 €
11. Deteriorament i resultat per alienació de l'immobilitzat	-58.747,62 €	-1.439,79 €	-20.205,55 €	225,78 €	-80.167,18 €
<b>A) RESULTAT D'EXPLOTACIÓ (1+2+3+4+5+6+7+8+9+10+11)</b>	<b>11.221.999,01 €</b>	<b>3.308.419,07 €</b>	<b>1.547.953,97 €</b>	<b>497.786,77 €</b>	<b>16.576.158,82 €</b>
12. Ingressos financers	154.631,10 €	40.284,81 €	26.625,61 €	371,14 €	221.912,66 €
13. Despeses financeres	-267.675,64 €	-87.694,63 €	-94.768,01 €	-20.641,42 €	-470.779,70 €
14. Variació de valor raonable en instruments financers	10.004,12 €	-30.413,33 €	765,50 €	1.043,16 €	-18.600,55 €
15. Diferències de canvi	17.353,16 €	-2,46 €	0,00 €	-207,68 €	17.143,02 €
16. Deteriorament i resultat per alienació d'instruments financers	92.506,40 €	-11.973,03 €	-67,28 €	-0,01 €	80.466,08 €
<b>B) RESULTAT FINANCER (12+13+14+15+16)</b>	<b>6.819,14 €</b>	<b>-89.798,64 €</b>	<b>-67.444,18 €</b>	<b>-19.434,81 €</b>	<b>-169.858,49 €</b>
<b>C) RESULTAT ABANS D'IMPOSTOS (A+B)</b>	<b>11.228.818,15 €</b>	<b>3.218.620,43 €</b>	<b>1.480.509,79 €</b>	<b>478.351,96 €</b>	<b>16.406.300,33 €</b>
17. Impost sobre beneficis	-2.380.178,09 €	-745.296,11 €	-178.964,07 €	-92.304,87 €	-3.396.743,14 €
<b>D) RESULTAT DE L'EXERCICI (C+17)</b>	<b>8.848.640,06 €</b>	<b>2.473.324,32 €</b>	<b>1.301.545,72 €</b>	<b>386.047,09 €</b>	<b>13.009.557,19 €</b>



Per a l'exercici 2016, l'Ordre ECO/326/2011 preveu models de dades comptables diferenciats per als corredors d'assegurances, (persona física) i per a les societats de corredoria d'assegurances (persona jurídica)

Les persones físiques declaren únicament un model de dades comptables, el model 3.1 que inclou el valor afegit al cost dels factors, la inversió bruta en béns materials i la xifra de negoci amb el desgloss d'ingressos i despeses i el resultat de l'activitat.

En canvi, les persones jurídiques declaren dos models, el model 3.2 i el model 3.3. En el primer d'ells, consta el seu compte de pèrdues i guanys abreujat, i també el valor afegit al cost dels factors, la inversió bruta en béns materials. En el segon consta el balanç abreujat a tancament de l'exercici.

El valor afegit al cost dels factors és la renda bruta de les activitats d'explotació després d'ajustar l'efecte de les subvencions d'explotació i els impostos indirectes.

Per tal de calcular-lo se sumen les partides següents del Pla General Comptable: les comissions (70 i/o 75), les subvencions oficials a l'explotació rebudes de les administracions públiques (740) i les partides d'altres ingressos (752/759), i es resten les compres (60), els serveis exteriors (62) i els altres tributs: IBI, IAE, ITP i AJD, taxes i altres impostos indirectes (631). Els nombres entre parèntesi representen els codis corresponents del Pla General Comptable.

Els quadres següents detallen els balanços abreujats de l'exercici 2016 agregats de totes les societats de corredoria d'assegurances i també el seu desgloss per províncies.



**BALANÇ ABREUJAT A TANCAMENT DE L'EXERCICI 2016. CORREDORIES D'ASSEGURANCES. CATALUNYA**

ACTIU		PASSIU	
<b>A) ACTIU NO CORRENT</b>	<b>30.497.375,73 €</b>	<b>A) PATRIMONI NET</b>	<b>61.208.811,45 €</b>
I. Immobilitzat intangible	5.578.191,84 €	A-1) Fons Propis	61.172.443,50 €
II. Immobilitzat material	11.821.119,03 €	I. Capital	8.073.955,80 €
III. Inversions immobiliàries	2.427.083,90 €	1. Capital escripturat	8.123.121,14 €
IV. Inversions en empreses del grup i associades a llarg termini	3.506.002,61 €	2. (Capital no exigít)	-49.165,34 €
V. Inversions financeres a llarg termini	6.081.659,19 €	II. Prima d'emissió	3.225.522,64 €
VI. Actius per Impost diferit	1.083.319,16 €	III. Reserves	38.505.893,31 €
<b>B) ACTIU CORRENT</b>	<b>80.983.432,39 €</b>	IV. (Accions i participacions en patrimoni pròpies)	-37.000,00 €
I. Actius no corrents mantinguts per a la venda	342.077,81 €	V. Resultats d'exercicis anteriors	-2.234.782,55 €
II. Existències	790.254,31 €	VI. Altres aportacions de socis	1.267.104,23 €
III. Deutors comercials i altres comptes a cobrar	28.674.053,17 €	VII. Resultat de l'exercici	13.059.220,71 €
1. Clients per vendes i prestacions de serveis	20.510.354,79 €	VIII. Dividend a compte	-681.915,62 €
2. Accionistes (socis) per desemborsaments exigits	328.633,76 €	IX. Altres instruments de patrimoni net	-5.555,02 €
3. Altres deutors	7.835.064,62 €	A-2) Ajusts per canvis de valor	36.367,95 €
IV. Inversions en empreses del grup i associades a curt termini	3.055.068,15 €	A-3) Subvencions, donacions i llegats rebuts	0,00 €
V. Inversions financeres a curt termini	15.727.869,17 €	<b>B) PASSIU NO CORRENT</b>	<b>10.690.740,53 €</b>
VI. Periodificacions a curt termini	1.199.287,64 €	I. Provisions a llarg termini	455.048,88 €
VII. Efectiu i altres actius líquids equivalents.	31.194.822,14 €	II. Deutes a llarg termini	9.746.546,19 €
<b>TOTAL ACTIU (A+B)</b>	<b>111.480.808,12 €</b>	1. Deutes amb entitats de crèdit	7.395.752,54 €
		2. Creditors per arrendament financer	199.036,42 €
		3. Altres deutes a llarg termini	2.151.757,23 €
		III. Deutes amb empreses del grup i associades a llarg termini	373.436,58 €
		IV. Passius per impost diferit	112.633,87 €
		V. Periodificacions a llarg termini	3.075,01 €
		<b>C) PASSIU CORRENT</b>	<b>39.581.256,14 €</b>
		I. Passius vinc. amb actius no corrents mantinguts per a la venda	142.219,48 €
		II. Provisions a curt termini	224.832,75 €
		III. Deutes a curt termini	5.575.085,20 €
		1. Deutes amb entitats de crèdit	1.864.490,10 €
		2. Creditors per arrendament financer	27.271,43 €
		3. Altres deutes a curt termini	3.683.323,67 €
		IV. Deutes amb empreses del grup i associades a curt termini	742.964,63 €
		V. Creditors comercials i altres comptes a pagar	31.571.605,71 €
		1. Proveïdors	15.346.096,98 €
		2. Altres creditors	16.225.508,73 €
		VI. Periodificacions a curt termini	1.324.548,37 €
		<b>TOTAL PATRIMONI NET I PASSIU (A+B+C)</b>	<b>111.480.808,12 €</b>



Generalitat de Catalunya  
 Departament de la Vicepresidència  
 i d'Economia i Hisenda  
**Direcció General de Política Financera,  
 Assegurances i Tresor**

**BALANÇ ABREUJAT A TANCAMENT DE L'EXERCICI 2016. CORREDORIES D'ASSEGURANCES. BARCELONA**

ACTIU		PASSIU	
<b>A) ACTIU NO CORRENT</b>	<b>19.147.851,54 €</b>	<b>A) PATRIMONI NET</b>	<b>41.757.393,73 €</b>
I. Immobilitzat intangible	4.049.851,20 €	A-1) Fons Propis	41.737.570,16 €
II. Immobilitzat material	6.327.762,75 €	I. Capital	5.338.756,59 €
III. Inversions immobiliàries	1.696.290,73 €	1. Capital escripturat	5.348.331,59 €
IV. Inversions en empreses del grup i associades a llarg termini	2.000.121,82 €	2. (Capital no exigít)	-9.575,00 €
V. Inversions financeres a llarg termini	4.656.883,19 €	II. Prima d'emissió	2.260.133,57 €
VI. Actius per Impost diferit	416.941,85 €	III. Reserves	25.946.235,58 €
<b>B) ACTIU CORRENT</b>	<b>58.760.709,46 €</b>	IV. (Accions i participacions en patrimoni pròpies)	0,00 €
I. Actius no corrents mantinguts per a la venda	324.277,81 €	V. Resultats d'exercicis anteriors	-1.561.174,48 €
II. Existències	391.285,96 €	VI. Altres aportacions de socis	1.116.469,50 €
III. Deutors comercials i altres comptes a cobrar	19.928.884,49 €	VII. Resultat de l'exercici	8.898.303,58 €
1. Clients per vendes i prestacions de serveis	15.074.706,36 €	VIII. Dividend a compte	-255.599,16 €
2. Accionistes (socis) per desemborsaments exigits	83.265,59 €	IX. Altres instruments de patrimoni net	-5.555,02 €
3. Altres deutors	4.770.912,54 €	A-2) Ajusts per canvis de valor	19.823,57 €
IV. Inversions en empreses del grup i associades a curt termini	1.987.040,73 €	A-3) Subvencions, donacions i llegats rebuts	0,00 €
V. Inversions financeres a curt termini	12.556.161,68 €	<b>B) PASSIU NO CORRENT</b>	<b>6.706.713,65 €</b>
VI. Periodificacions a curt termini	712.902,35 €	I. Provisions a llarg termini	430.768,64 €
VII. Efectiu i altres actius líquids equivalents.	22.860.156,44 €	II. Deutes a llarg termini	6.054.502,62 €
<b>TOTAL ACTIU (A+B)</b>	<b>77.908.561,00 €</b>	1. Deutes amb entitats de crèdit	4.005.970,64 €
		2. Creditors per arrendament financer	180.960,38 €
		3. Altres deutes a llarg termini	1.867.571,60 €
		III. Deutes amb empreses del grup i associades a llarg termini	133.449,12 €
		IV. Passius per impost diferit	87.993,27 €
		V. Periodificacions a llarg termini	0,00 €
		<b>C) PASSIU CORRENT</b>	<b>29.444.453,62 €</b>
		I. Passius vinc. amb actius no corrents mantinguts per a la venda	39.010,29 €
		II. Provisions a curt termini	166.403,97 €
		III. Deutes a curt termini	3.704.271,78 €
		1. Deutes amb entitats de crèdit	781.999,15 €
		2. Creditors per arrendament financer	13.880,66 €
		3. Altres deutes a curt termini	2.908.391,97 €
		IV. Deutes amb empreses del grup i associades a curt termini	709.692,28 €
		V. Creditors comercials i altres comptes a pagar	23.946.807,99 €
		1. Proveïdors	12.103.565,76 €
		2. Altres creditors	11.843.242,23 €
		VI. Periodificacions a curt termini	878.267,31 €
		<b>TOTAL PATRIMONI NET I PASSIU (A+B+C)</b>	<b>77.908.561,00 €</b>



**BALANÇ ABREUJAT A TANCAMENT DE L'EXERCICI 2016. CORREDORIES D'ASSEGURANCES. GIRONA**

ACTIU		PASSIU	
<b>A) ACTIU NO CORRENT</b>	<b>5.530.203,64 €</b>	<b>A) PATRIMONI NET</b>	<b>11.429.139,63 €</b>
I. Immobilitzat intangible	591.221,11 €	A-1) Fons Propis	11.412.595,25 €
II. Immobilitzat material	2.304.898,70 €	I. Capital	1.489.870,85 €
III. Inversions immobiliàries	444.447,91 €	1. Capital escriturat	1.492.970,85 €
IV. Inversions en empreses del grup i associades a llarg termini	1.203.883,79 €	2. (Capital no exigít)	-3.100,00 €
V. Inversions financeres a llarg termini	891.430,64 €	II. Prima d'emissió	952.254,51 €
VI. Actius per Impost diferit	94.321,49 €	III. Reserves	7.505.945,40 €
<b>B) ACTIU CORRENT</b>	<b>13.743.352,13 €</b>	IV. (Accions i participacions en patrimoni pròpies)	0,00 €
I. Actius no corrents mantinguts per a la venda	17.800,00 €	V. Resultats d'exercicis anteriors	-589.192,30 €
II. Existències	368.496,00 €	VI. Altres aportacions de socis	0,00 €
III. Deutors comercials i altres comptes a cobrar	6.195.876,22 €	VII. Resultat de l'exercici	2.473.324,32 €
1. Clients per vendes i prestacions de serveis	3.632.058,04 €	VIII. Dividend a compte	-419.607,53 €
2. Accionistes (socis) per desemborsaments exigits	240.969,83 €	IX. Altres instruments de patrimoni net	0,00 €
3. Altres deutors	2.322.848,35 €	A-2) Ajusts per canvis de valor	16.544,38 €
IV. Inversions en empreses del grup i associades a curt termini	506.199,23 €	A-3) Subvencions, donacions i llegats rebuts	0,00 €
V. Inversions financeres a curt termini	577.325,37 €	<b>B) PASSIU NO CORRENT</b>	<b>1.935.685,17 €</b>
VI. Periodificacions a curt termini	104.215,63 €	I. Provisions a llarg termini	24.280,24 €
VII. Efectiu i altres actius líquids equivalents.	5.973.439,68 €	II. Deutes a llarg termini	1.803.600,10 €
<b>TOTAL ACTIU (A+B)</b>	<b>19.273.555,77 €</b>	1. Deutes amb entitats de crèdit	1.642.236,85 €
		2. Creditors per arrendament financer	13.240,89 €
		3. Altres deutes a llarg termini	148.122,36 €
		III. Deutes amb empreses del grup i associades a llarg termini	102.021,53 €
		IV. Passius per impost diferit	2.708,29 €
		V. Periodificacions a llarg termini	3.075,01 €
		<b>C) PASSIU CORRENT</b>	<b>5.908.730,97 €</b>
		I. Passius vinc. amb actius no corrents mantinguts per a la venda	103.209,19 €
		II. Provisions a curt termini	9.842,42 €
		III. Deutes a curt termini	940.275,80 €
		1. Deutes amb entitats de crèdit	412.525,08 €
		2. Creditors per arrendament financer	9.162,28 €
		3. Altres deutes a curt termini	518.588,44 €
		IV. Deutes amb empreses del grup i associades a curt termini	28.737,77 €
		V. Creditors comercials i altres comptes a pagar	4.430.319,03 €
		1. Proveïdors	2.412.093,96 €
		2. Altres creditors	2.018.225,07 €
		VI. Periodificacions a curt termini	396.346,76 €
		<b>TOTAL PATRIMONI NET I PASSIU (A+B+C)</b>	<b>19.273.555,77 €</b>



**BALANÇ ABREUJAT A TANCAMENT DE L'EXERCICI 2016. CORREDORIES D'ASSEGURANCES. LLEIDA**

ACTIU		PASSIU	
<b>A) ACTIU NO CORRENT</b>	<b>4.781.357,22 €</b>	<b>A) PATRIMONI NET</b>	<b>6.001.246,68 €</b>
I. Immobilitzat intangible	895.731,49 €	A-1) Fons Propis	6.001.246,68 €
II. Immobilitzat material	2.883.269,68 €	I. Capital	834.761,14 €
III. Inversions immobiliàries	286.345,26 €	1. Capital escriturat	834.761,14 €
IV. Inversions en empreses del grup i associades a llarg termini	89.197,00 €	2. (Capital no exigít)	0,00 €
V. Inversions financeres a llarg termini	105.971,03 €	II. Prima d'emissió	13.134,56 €
VI. Actius per Impost diferit	520.842,76 €	III. Reserves	3.755.886,89 €
<b>B) ACTIU CORRENT</b>	<b>5.918.982,91 €</b>	IV. (Accions i participacions en patrimoni pròpies)	0,00 €
I. Actius no corrents mantinguts per a la venda	0,00 €	V. Resultats d'exercicis anteriors	-8.532,35 €
II. Existències	13.680,97 €	VI. Altres aportacions de socis	110.801,70 €
III. Deutors comercials i altres comptes a cobrar	1.838.030,63 €	VII. Resultat de l'exercici	1.301.545,72 €
1. Clients per vendes i prestacions de serveis	1.501.843,85 €	VIII. Dividend a compte	-6.350,98 €
2. Accionistes (socis) per desemborsaments exigits	0,00 €	IX. Altres instruments de patrimoni net	0,00 €
3. Altres deutors	336.186,78 €	A-2) Ajusts per canvis de valor	0,00 €
IV. Inversions en empreses del grup i associades a curt termini	275.367,44 €	A-3) Subvencions, donacions i llegats rebuts	0,00 €
V. Inversions financeres a curt termini	2.048.417,47 €	<b>B) PASSIU NO CORRENT</b>	<b>1.735.474,00 €</b>
VI. Periodificacions a curt termini	43.633,80 €	I. Provisions a llarg termini	0,00 €
VII. Efectiu i altres actius líquids equivalents.	1.699.852,60 €	II. Deutes a llarg termini	1.733.990,52 €
<b>TOTAL ACTIU (A+B)</b>	<b>10.700.340,13 €</b>	1. Deutes amb entitats de crèdit	1.630.735,15 €
		2. Creditors per arrendament financer	0,00 €
		3. Altres deutes a llarg termini	103.255,37 €
		III. Deutes amb empreses del grup i associades a llarg termini	0,00 €
		IV. Passius per impost diferit	1.483,48 €
		V. Periodificacions a llarg termini	0,00 €
		<b>C) PASSIU CORRENT</b>	<b>2.963.619,45 €</b>
		I. Passius vinc. amb actius no corrents mantinguts per a la venda	0,00 €
		II. Provisions a curt termini	42.961,51 €
		III. Deutes a curt termini	704.782,41 €
		1. Deutes amb entitats de crèdit	608.456,78 €
		2. Creditors per arrendament financer	0,00 €
		3. Altres deutes a curt termini	96.325,63 €
		IV. Deutes amb empreses del grup i associades a curt termini	6.231,02 €
		V. Creditors comercials i altres comptes a pagar	2.167.339,65 €
		1. Proveïdors	505.794,45 €
		2. Altres creditors	1.661.545,20 €
		VI. Periodificacions a curt termini	42.304,86 €
		<b>TOTAL PATRIMONI NET I PASSIU (A+B+C)</b>	<b>10.700.340,13 €</b>



**BALANÇ ABREUJAT A TANCAMENT DE L'EXERCICI 2016. CORREDORIES D'ASSEGURANCES. TARRAGONA**

ACTIU		PASSIU	
<b>A) ACTIU NO CORRENT</b>	<b>1.037.963,33 €</b>	<b>A) PATRIMONI NET</b>	<b>2.021.031,41 €</b>
I. Immobilitzat intangible	41.388,04 €	A-1) Fons Propis	2.021.031,41 €
II. Immobilitzat material	305.187,90 €	I. Capital	410.567,22 €
III. Inversions immobiliàries	0,00 €	1. Capital escriturat	447.057,56 €
IV. Inversions en empreses del grup i associades a llarg termini	212.800,00 €	2. (Capital no exigít)	-36.490,34 €
V. Inversions financeres a llarg termini	427.374,33 €	II. Prima d'emissió	0,00 €
VI. Actius per Impost diferit	51.213,06 €	III. Reserves	1.297.825,44 €
<b>B) ACTIU CORRENT</b>	<b>2.560.387,89 €</b>	IV. (Accions i participacions en patrimoni pròpies)	-37.000,00 €
I. Actius no corrents mantinguts per a la venda	0,00 €	V. Resultats d'exercicis anteriors	-75.883,42 €
II. Existències	16.791,38 €	VI. Altres aportacions de socis	39.833,03 €
III. Deutors comercials i altres comptes a cobrar	711.261,83 €	VII. Resultat de l'exercici	386.047,09 €
1. Clients per vendes i prestacions de serveis	301.746,54 €	VIII. Dividend a compte	-357,95 €
2. Accionistes (socis) per desemborsaments exigits	4.398,34 €	IX. Altres instruments de patrimoni net	0,00 €
3. Altres deutors	405.116,95 €	A-2) Ajusts per canvis de valor	0,00 €
IV. Inversions en empreses del grup i associades a curt termini	286.460,75 €	A-3) Subvencions, donacions i llegats rebuts	0,00 €
V. Inversions financeres a curt termini	545.964,65 €	<b>B) PASSIU NO CORRENT</b>	<b>312.867,71 €</b>
VI. Periodificacions a curt termini	338.535,86 €	I. Provisions a llarg termini	0,00 €
VII. Efectiu i altres actius líquids equivalents.	661.373,42 €	II. Deutes a llarg termini	154.452,95 €
<b>TOTAL ACTIU (A+B)</b>	<b>3.598.351,22 €</b>	1. Deutes amb entitats de crèdit	116.809,90 €
		2. Creditors per arrendament financer	4.835,15 €
		3. Altres deutes a llarg termini	32.807,90 €
		III. Deutes amb empreses del grup i associades a llarg termini	137.965,93 €
		IV. Passius per impost diferit	20.448,83 €
		V. Periodificacions a llarg termini	0,00 €
		<b>C) PASSIU CORRENT</b>	<b>1.264.452,10 €</b>
		I. Passius vinc. amb actius no corrents mantinguts per a la venda	0,00 €
		II. Provisions a curt termini	5.624,85 €
		III. Deutes a curt termini	225.755,21 €
		1. Deutes amb entitats de crèdit	61.509,09 €
		2. Creditors per arrendament financer	4.228,49 €
		3. Altres deutes a curt termini	160.017,63 €
		IV. Deutes amb empreses del grup i associades a curt termini	-1.696,44 €
		V. Creditors comercials i altres comptes a pagar	1.027.139,04 €
		1. Proveïdors	324.642,81 €
		2. Altres creditors	702.496,23 €
		VI. Periodificacions a curt termini	7.629,44 €
		<b>TOTAL PATRIMONI NET I PASSIU (A+B+C)</b>	<b>3.598.351,22 €</b>