

Estadística del tercer sector cultural de Catalunya 2016

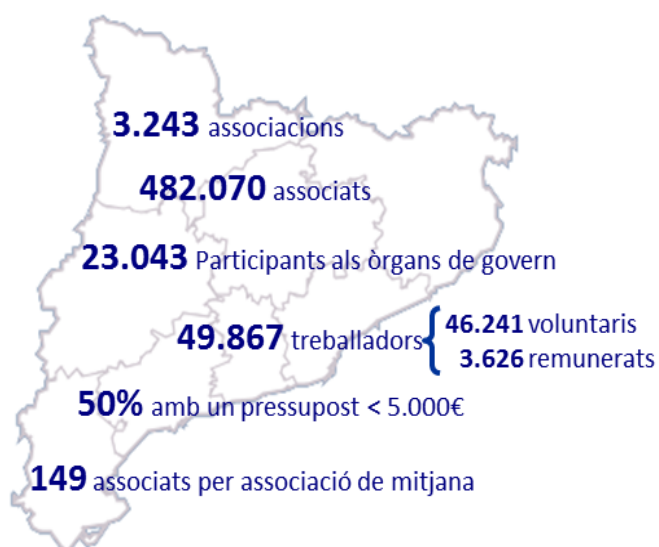
Gabinet Tècnic

El Departament de Cultura va iniciar l'any 2008 l'estudi del tercer sector cultural a Catalunya amb l'objectiu general de conèixer la realitat complexa de les entitats culturals de Catalunya i dimensionar-ne l'activitat i els impactes socials i econòmics. Per tercer sector cultural s'entén el conjunt d'associacions que desenvolupen activitats culturals i sense ànim de lucre, i que no formen part del sector públic. Aquest informe pretén ser una continuació de la sèrie d'anàlisis de les diverses operacions estadístiques sobre el tercer sector cultural que es troben disponibles als enllaços següents ([enllaç 1](#) i [enllaç 2](#)).

L'operació estadística d'enguany ha fixat com a univers objecte d'estudi un cens de 3.243 entitats culturals que tenen com a objectiu principal el desenvolupament de diferents activitats relacionades amb les tradicions i les expressions culturals d'arrel popular a Catalunya. S'han descartat aquelles associacions que, tot i fer alguna activitat cultural, aquesta no representa una de les seves raons d'ésser.

Resultats principals

L'Estadística d'associacions culturals 2016 es nodreix de la informació recollida de primera mà gràcies a la col·laboració de les entitats que hi han participat activament, a través de la resposta auto-administrada d'un formulari web (dissenyat específicament). A continuació, en la següent figura i quadre es mostren alguns dels principals resultats del treball de camp.



Algunes de les característiques més notables del tercer sector es podrien sintetitzar en:

- En valors absoluts, l'àmbit metropolità de Barcelona concentra gran part de les entitats culturals (43,4%), però els territoris amb major densitat d'entitats per habitant són les Terres de l'Ebre, el Penedès i les comarques centrals.
- La música, el ball, la dansa i els cercaviles i, el bestiar i foc són els tres àmbits d'activitat cultural predominants entre les entitats del país. Tanmateix, cada territori manifesta les seves tradicions culturals amb morfologies pròpies.
- Gairebé la meitat de les entitats es creen en la fase de recuperació cultural, després de la dictadura, tot i que més d'una quarta part són de creació anterior al 1975, destacant les que provenen de segles precedents.
- Les entitats compten amb més de 480.000 associats. La dada és prou significativa per si mateixa, indicant una relació entre entitats i ciutadania rellevant. S'observa, a més, en els darrers anys, una tendència al creixement.
- Més de 23.000 persones formen part de les juntes directives de les entitats, i prop de 50.000 persones treballen en les entitats, de les quals el 92,7% són voluntàries.
- En general, les entitats treballen amb infraestructures molt senzilles i recursos escassos. Serveixi per il·lustrar aquesta afirmació que el 78,7% de les entitats tenen la seva seu en locals cedits i que més de la meitat tenen pressupostos inferiors als 5.000 euros anuals.
- El 69,2% de les entitats reben subvencions (en el 2013 foren el 80,6%) que representen el 20,5% d'ingressos de les entitats.
- Les entitats despleguen un seguit extraordinari d'activitats, entre les quals destaquen les exhibicions, els concerts i les trobades. En aquestes activitats hi participen de mitjana un centenar de membres de l'entitat i més d'un miler d'assistents.
- I tot i que el referent territorial per excel·lència d'aquestes activitats és el municipal, és molt notable l'activitat desplegada a nivell comarcal, català i internacional.

Sumari

1. Presentació	5
2. Informe executiu	6
3. Dades identificatives	10
3.1. Any de fundació	12
3.2. Inscripció en altres organismes	12
3.3. Associació declarada d'utilitat pública i/o interès general	13
4. Àmbits d'actuació	14
4.1. Abast territorial de l'associació	14
4.2. Àmbits culturals	17
4.3. Activitats més significatives per l'associació	26
4.4. Participació en activitats conjuntes	29
5. Participació	30
5.1. Junta directiva.....	30
5.2. Associats/des	31
5.3. Comunicació	35
5.4. Reunions de caire intern	36
6. Equipaments	37
6.1. Edificis	37
6.2. Valor patrimonial	39
6.3. Equipaments existents	39
6.4. Equipaments ofimàtics	41

7. Personal	42
7.1. Sexe	42
7.2. Personal remunerat i voluntari	43
7.3. Dedicació	44
7.4. Funcions	45
7.5. Relació contractual	46
7.6. Resum	47
8. Pressupost	48
8.1. Pressupost anual 2016	48
8.2. Ingressos anuals 2016	49
8.3. Despeses anuals 2016	51
9. Comparativa 2013-2016	52
9.1. Entitats, territori i activitat	52
9.2. Equipaments, personal, pressupost	55
10. Nota metodològica	56
10.1. Àmbit d'estudi	56
10.2. Formació del cens	56
10.3. Classificació de les entitats i elaboració de la mostra	57
10.4. Treball de camp i resposta	57
10.5. Correcció de la base de dades	58
10.6. Procediment de ponderació	58
10.7. Notes de contingut	59

1. Presentació

De les més de 9.000 entitats culturals que existeixen a Catalunya, se'n van identificar 3.502, que van constituir el marc de partida de l'estudi. En aquest marc s'elaborà una mostra de 1.302 entitats subdividida en 96 grups, fruit de la distribució de la mostra per 8 territoris (i tenint en compte els 12 àmbits d'actuació). Aquests 96 grups són els que s'han fet servir per estimar la no resposta o fer les elevacions al conjunt de les entitats. Per fer les estimacions (i ponderacions) sempre s'ha considerat el valor ponderat del grup, de manera que la incidència sobre el resultat correspongués a la seva participació real en el conjunt del sector (excepte en els casos de qualificació o característiques individuals en què no s'ha operat cap càlcul, per exemple, "any de fundació de l'entitat").

L'Estadística fa referència a l'any 2016 i, per realitzar la mostra de 1.302 entitats, s'han establert més de 10.000 contactes entre el 8 de maig i el 17 de juliol de 2017. A fi i efecte de poder dur a terme aquests contactes s'han habilitat horaris força amplis amb telèfons i adreces electròniques específics per atendre les consultes i contactar amb les entitats. A més, per primera vegada s'ha habilitat una pàgina web específica per tal que les entitats hi accedeixin i els sigui més senzill actualitzar les seves dades i completar la informació.

Assolida la resposta de tota la mostra s'ha procedit a la correcció, validació i control de qualitat de les variables per continuar amb l'explotació estadística. La presentació dels resultats s'ha organitzat seguint l'índex del formulari a fi de facilitar-ne la lectura i la interpretació. Els resultats sobre cadascuna de les qüestions plantejades s'ofereixen tant per territori com per àmbit d'actuació i en alguns casos molt específics per ambdues distribucions. Així mateix, en dos casos s'han introduït gràfics, atesa la rellevància de la informació que aporten.

No es vol acabar aquesta brevíssima presentació sense agrair al Departament de Cultura la confiança dipositada en la nostra organització per tal de realitzar aquest treball i esperem no decebre les seves expectatives. De la mateixa manera, volem agrair la col·laboració i guiatge dels tècnics del departament durant tot el treball. I, finalment, el nostre agraïment a totes les entitats que amablement ens han facilitat la informació per fer possible aquesta estadística.

Els àmbits culturals més rellevants són la música (el 58% d'entitats hi fan activitats relacionades), seguit del ball, dansa i cercavila (33,1%), les tradicions diverses (27,5%) i el teatre (20,6%). Per àmbits territorials, la distribució de l'activitat segueix la tendència global, tot i que es poden observar pautes específiques vinculades a les arrels culturals pròpies de cada territori.

2. Informe executiu

El nombre d'associacions adscrites al tercer sector cultural a Catalunya el 2016 és de 3.243. En relació a l'any 2013 es detecta un lleuger descens en el nombre d'entitats, concentrat en bona mesura en els sectors més concurrents (música; ball, dansa i cercaviles).

Territorialment, el 43,4% d'aquestes associacions es concentra en l'àmbit metropolità, concentració que comporta que els altres àmbits territorials ostentin percentatges força menors. No obstant això, la perspectiva canvia radicalment si es mesura el nombre d'associacions per cada deu mil habitants, ja que l'àmbit metropolità obté l'índex més baix (3 associacions per cada 10.000 hab.).

Per tant, existeix un bon equilibri distributiu de les associacions que tempera la densitat de població i la diferent morfologia dels territoris. Els altres àmbits territorials obtenen índexs més alts que van de les 9,1 associacions/10.000 hab. de les Terres de l'Ebre a les 4,5 de les comarques gironines. Respecte a la distribució entre els dotze sectors d'activitat als quals s'adscriuen les associacions, es produeix una concentració força significativa en què quatre d'aquests sectors agrupen el 70,6% de les entitats (música 26,7%, ball-dansa i cercaviles 17,5%, bestiar i foc 14,7% i teatre 11,7%).

El període comprès entre els anys 1976 i 2000 concentra la fundació del nombre més gran d'associacions actuals (un 48,8%), fet que coincideix amb la finalització del franquisme. Cal, però, assenyalar el 5,5% d'associacions creades abans del s. XX com a mostra de l'arrelament històric, així com el 23,7% que se n'han creat de l'any 2000 ençà com a mostra del dinamisme del tercer sector cultural.

Un 52,5% de les entitats està inscrit en organismes catalans, un 1,8% en organismes de l'estat i en el mateix grau en organismes internacionals.

Tanmateix, el 12,1% de les entitats ha estat declarat d'utilitat pública i d'interès cultural, el 14,4% només d'interès cultural i el 2,6% únicament d'utilitat pública. Percentatges lleugerament més baixos, en general, que els registrats el 2013.

La màxima recurrència de l'abast territorial de l'associació és l'àmbit municipal (74,2%), seguit del català (59,2%), del comarcal (52,9%), de l'estatal (16,5%) i de l'internacional (14,0%). Així doncs, el factor de proximitat és determinant. Aquest comportament és independent de l'activitat de l'associació, i es constata una lleugera disminució respecte del 2013. Tanmateix, quan es fa referència a l'abast territorial principal, el municipal continua ocupant la primera posició amb un 57,6% d'entitats, seguit pel català amb un 26,9%.

Les activitats més significatives que fan les associacions tenen força relació amb el sector al qual s'adscriu l'associació i, en menor mesura, amb el territori. Així, el 96% de les entitats castelleres, el 83,7% de les de bestiar i foc, el 63,3% de les de ball, dansa i cercaviles i el 48,1% de les de tradicions diverses tenen com a activitats més significatives les exhibicions; el 83,6% de les entitats musicals i el 59,2% de les d'arts visuals tenen com a activitat més significativa els concerts; el 69,1% de les colles geganteres tenen com a activitat més significativa les trobades/congressos; el 84,7% de les entitats de teatre, les representacions d'arts escèniques; el 59,3% de les entitats audiovisuals i el 57,7% de les entitats dedicades a la literatura, artesanian... organitzen sobretot exposicions i el 68,2% de les entitats de comunicació editen revistes.

La territorialització de les activitats més significatives de les associacions depèn, en força mesura, del sector al qual s'adscriu l'associació i es podria sintetitzar de la següent manera: les exhibicions són l'activitat més significativa al Penedès (57,2%), al Camp de Tarragona (45,1%), a l'àmbit metropolità (40,8%), a les comarques gironines (36,9%) i a les comarques centrals (35,5%) i els concerts predominen a l'Alt Pirineu i Aran (49,5%), a les Terres de l'Ebre (39,9%) i a Ponent (31,3%). En conjunt, a Catalunya l'activitat més significativa promoguda per les entitats són les exhibicions (40,9%), seguida dels concerts (33,1%) i de les trobades i congressos (30,3%).

Pel que fa a l'activitat més recurrent, una associació organitza una mitjana de 12,1 exhibicions a l'any, amb una participació de 342 associats i 3.157 assistents. A l'altre extrem, se situarien les activitats de restauració de patrimoni amb una mitjana de 2,4 a l'any per associacions i una participació de 5 associats i 45 assistents.

En general, però, tant la participació d'associats com la presència d'assistents és molt alta en exhibicions, representacions d'arts escèniques, trobades i congressos, concerts i exposicions: solen participar força membres de l'associació (fins i tot, tots) i es fan en el marc de festes majors o populars amb gran participació de públic. Globalment s'ha registrat un augment de la mitjana del nombre anual d'activitats, dels associats que hi participen i dels assistents respecte de l'any 2013.

Moltes d'aquestes activitats s'organitzen amb la participació conjunta d'ens locals (72,7%), d'altres associacions (58,7%), de fundacions (10,2%), d'escoles (33,6%), de xarxes d'associacions o coordinadores (25,0%), i d'altres entitats (2,3%). Per tant, a la forta participació s'hi ha d'afegir la rellevant funció de creació i foment de xarxa i de sinergies

En conjunt, les associacions consignen unes xifres impressionants d'associats. Es comptabilitzen 23.043 membres de juntes directives, la qual cosa indica una mitjana de 7 membres de junta per entitat. No hi ha massa diferències entre els territoris, però sí que són més notables segons els sectors d'activitat de les associacions.

Així, mentre als castells hi ha una mitjana de 10,7 membres per entitat i arts visuals compta amb 9,4 membres, les associacions de gegants (amb 5,7 membres) i bestiari i foc (amb 6,3 membres) tenen juntes directives més reduïdes.

No s'estableix relació entre el nombre de membres que formen la junta directiva i el nombre de membres de l'entitat i tampoc s'estableix relació en funció del territori on s'ubica la seu de l'entitat. Així doncs, sembla força versemblant que el nombre de membres que constitueixen les juntes directives estigui condicionat, en certa mesura, per l'activitat específica de les entitats, entre d'altres factors.

482.070 associats en el conjunt de les associacions del tercer sector cultural és una xifra significativa per si mateixa i ens indica una mitjana de 149 socis per associació. Respecte a l'any 2013, representa un augment de l'11,8%.

- L'àmbit territorial metropolità, amb 219.358 associats, aporta un 45,5% dels associats del país, però obté la ràtio més baixa d'associats per cada 10.000 habitants (462).
- Les comarques gironines, amb 82.974 associats, aporten el 17,2% dels associats del país i obtenen la ràtio més alta amb 1.144 associats per cada 10.000 habitants.
- El Penedès, amb 46.919 associats, aporta el 9,7% dels associats del país i se situa en la tercera posició, tant en nombres absoluts com en la ràtio de 1.017 associats per cada 10.000 habitants.

- El Camp de Tarragona, amb 44.857 associats, aporta el 9,3% dels associats del país i ocupa el cinquè lloc en la ràtio d'associats per cada 10.000 habitants (876).
- Ponent, amb 35.567 associats, aporta el 7,4% dels associats del país i té una ràtio de 995,9 associats per cada 10.000 habitants.
- Les comarques centrals, amb 28.860 associats, aporta el 6% dels associats del país i té una ràtio d'associats per cada 10.000 habitants de (733,4).
- Les Terres de l'Ebre, amb 18.923 associats (3,9% del total) obté el segon lloc en la ràtio d'associats per cada 10.000 habitants amb 1.051 socis.
- A l'Alt Pirineu i l'Aran, les entitats apleguen 4.612 associats (1,0%) amb una ràtio de 642 associats per cada 10.000 habitants.

Algunes característiques dels associats són:

- La pertinença a l'associació és força estable, amb una lleugera tendència al creixement. Així doncs, en conjunt es registren 1.498 altes i 1.139 baixes a l'any. Tots els territoris mostren una tendència positiva. Per sector d'activitat els resultats són majoritàriament positius.
- El 49,7% dels associats tenen edats compreses entre els 30 i els 64 anys (27,7% de 45 a 64 anys i 22% de 30 a 44 anys). Cal assenyalar també el 12,6% d'associats menors de 15 anys i el 22% majors de 65 anys.
- El 90,5% dels associats ha nascut a Catalunya, el 8,5% a la resta de l'Estat, el 0,5% a la resta d'Europa i un 0,5% a d'altres països.
- El 52,8% dels associats són homes i el 47,2%, dones. Cal puntualitzar que hi ha quatre dels dotze sectors d'activitat en què la presència de les dones és majoritària (ball, dansa i cercaviles, arts visuals, comunicació i patrimoni) i tres més en els quals la proporció es quasi paritària (música, teatre i literatura, artesanía).

Algunes característiques dels equipaments de les associacions són:

- El 69,2% de les entitats tenen la seu en un edifici d'ús compartit i el 30,8% la tenen en un edifici d'ús exclusiu, percentatge que augmenta, respecte el 2013.
- El 78,7% de les associacions disposa de l'edifici mitjançant cessió, el 12% el té de propietat (percentatge que augmenta lleugerament respecte del 2013) i el 9,3% té contractes de lloguer.
- La mitjana de metres quadrats de l'edifici de la seu de l'associació és de 275, xifra que representa una disminució de quasi un 9% respecte del 2013.
- La mitjana del valor patrimonial dels edificis on es troba la seu és de 685.531,7€, cosa que indica una reducció d'un 3% respecte del 2013.
- Les associacions disposen d'una mitjana de 2,3 ordinadors, de connexió a internet en un 70,3% i de domini propi en un 44,6%.

49.867 persones treballen en les associacions (51.260,4 el 2013), de les quals el 92,7% ho fan mitjançant voluntariat (95,6% el 2013) i el 7,3% per mitjà d'una remuneració per la feina realitzada (4,4% el 2013). La dedicació de gran part del personal (65,4%) és puntual, la d'un altre contingent (28,4%) és parcial i una porció força petita (6,1%) té dedicació completa.

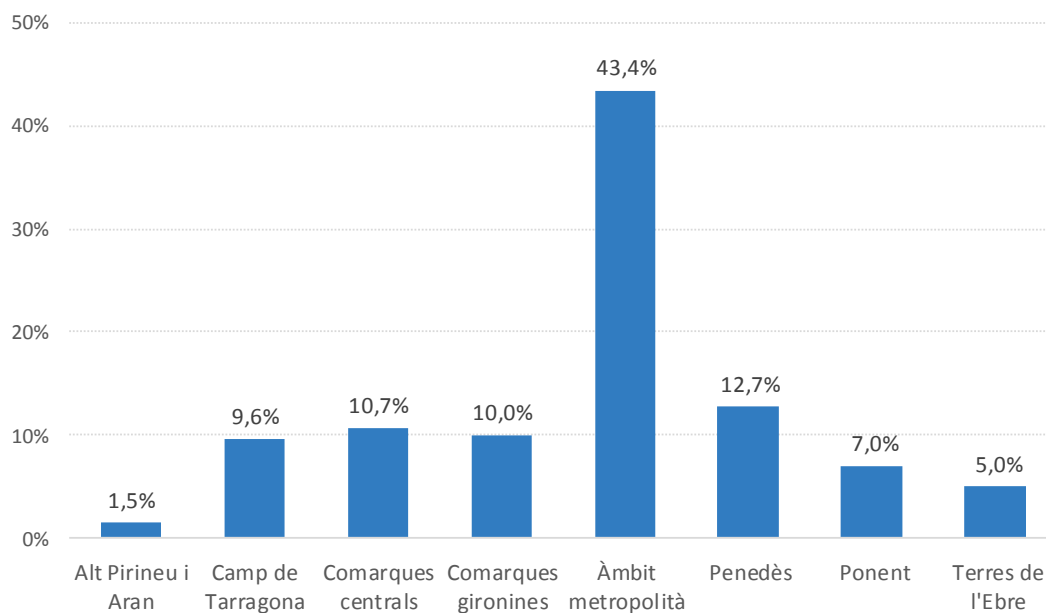
El 35% de les associacions té pressupostos per sota dels 3.000€ anuals, el 15,4% d'entre 3.000€ i 5.000€, el 17,3% d'entre 5.000€ i 10.000€, el 15,7% d'entre 10.000€ i 25.000€, el 7,1% d'entre 25.000€ i 50.000€ i el 9,5% de més de 50.000€ anuals. En referència a l'any 2013, es detecta un lleuger descens en les franges intermèdies a favor de les franges superiors i inferiors.

El 20,5% dels ingressos de les associacions prové de les subvencions (el 33,5% el 2013), el 17,6% de les quotes dels associats (el 23,9% el 2013), el 16,4%, de la venda de béns i serveis (el 17,1% el 2013), el 15,7% de la recaptació de fons (el 16,1% el 2013), el 10,4% de les donacions (el 4,3% el 2013) i el 5,8% dels patrocinis (el 3% el 2013). Tanmateix, un 13,6% dels ingressos prové de distintes fonts (el 2,1% el 2013), d'entre les quals hi ha les activitats relacionades amb el lloguer d'espais i diferents tipus de convenis amb ajuntaments i institucions. Cal assenyalar que el 20,5% dels ingressos que provenen de subvencions, arriben al 69,2% de les associacions (el 80,6% el 2013) i provenen majoritàriament (65,9%) dels ajuntaments i en menor mesura de les diputacions (21,7%) i de la Generalitat (17,7%).

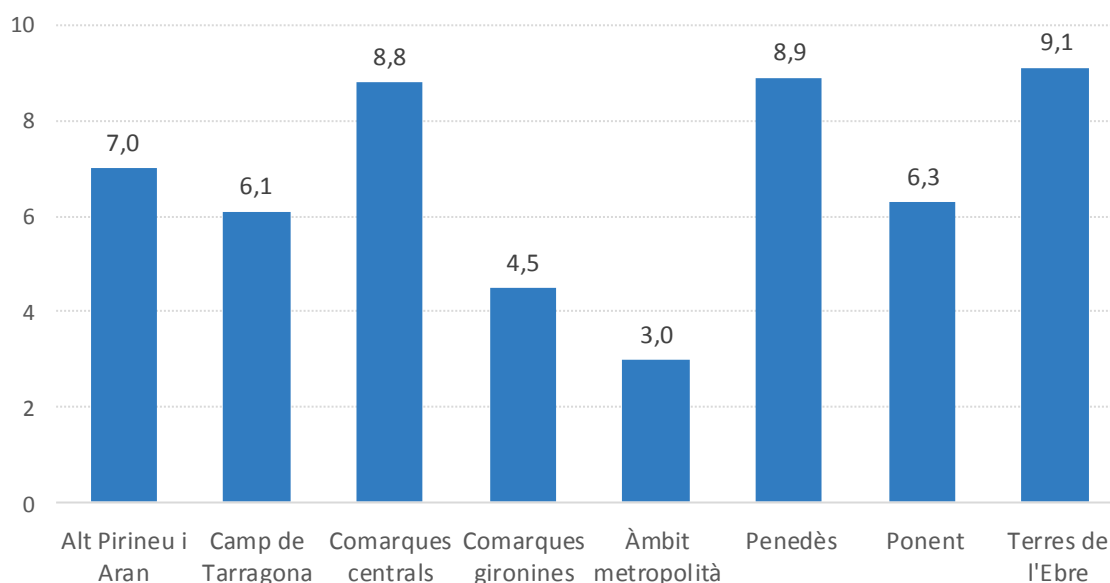
Les associacions del tercer sector cultural de Catalunya, mitjançant les xifres exposades, representen una xarxa d'entitats i ciutadans impressionant (nombre de socis, nombre de treballadors voluntaris, activitats desenvolupades...) que garanteixen la vitalitat de les arrels culturals de Catalunya i albiren excel·lents expectatives de futur.

3. Dades identificatives

Taula 1. Nombre d'entitats segons territori i activitat																		
	Alt Pirineu i Aran		Camp de Tarragona		Comarques centrals		Comarques gironines		Metropolità		Penedès		Ponent		Terres de l'Ebre		Total	
	Nombre	%	Nombre	%	Nombre	%	Nombre	%	Nombre	%	Nombre	%	Nombre	%	Nombre	%	Nombre	%
Música	14	0,4	80	2,5	74	2,3	89	2,7	391	12,1	83	2,6	73	2,3	61	1,9	865	26,7
Ball, dansa i cercaviles	8	0,2	49	1,5	64	2,0	69	2,1	237	7,3	72	2,2	52	1,6	17	0,5	568	17,5
Tradicions diverses	5	0,2	17	0,5	39	1,2	20	0,6	91	2,8	27	0,8	19	0,6	13	0,4	231	7,1
Teatre	5	0,2	32	1,0	50	1,5	33	1,0	173	5,3	42	1,3	23	0,7	23	0,7	381	11,7
Bestiari i foc	6	0,2	60	1,9	26	0,8	17	0,5	217	6,7	104	3,2	23	0,7	24	0,7	477	14,7
Audiovisuals	1	0,0	7	0,2	13	0,4	27	0,8	73	2,3	11	0,3	3	0,1	1	0,0	136	4,2
Comunicació	0	0,0	3	0,1	3	0,1	0	0,0	2	0,1	1	0,0	1	0,0	2	0,1	12	0,4
Gegants	7	0,2	37	1,1	46	1,4	39	1,2	121	3,7	32	1,0	17	0,5	12	0,4	311	9,6
Arts visuals	1	0,0	1	0,0	1	0,0	0	0,0	3	0,1	0	0,0	1	0,0	1	0,0	8	0,2
Castells	0	0,0	12	0,4	7	0,2	3	0,1	27	0,8	16	0,5	2	0,1	0	0,0	67	2,1
Patrimoni	1	0,0	4	0,1	5	0,2	4	0,1	10	0,3	3	0,1	5	0,2	3	0,1	35	1,1
Literatura, Artesania, etc.	2	0,1	10	0,3	18	0,6	24	0,7	64	2,0	21	0,6	7	0,2	6	0,2	152	4,7
TOTAL	50	1,5	312	9,6	346	10,7	325	10,0	1.409	43,4	412	12,7	226	7,0	163	5,0	3.243	100

Gràfic 1. Nombre d'entitats, segons territori (%)**Taula 2. Nombre d'entitats, segons territori i població**

	Alt Pirineu i Aran	Camp de Tarragona	Comarques centrals	Comarques gironines	Metropolità	Penedès	Ponent	Terres de l'Ebre	Total
Entitat	50	312	346	325	1.410	412	226	163	3.244
Població	71.873	512.121	393.513	725.233	4.747.035	461.438	357.120	179.999	7.448.332
Entitats/10.000hab	7,0	6,1	8,8	4,5	3,0	8,9	6,3	9,1	4,4

Gràfic 2. Nombre d'entitats, per cada 10.000 habitants

3.1. Any de fundació

Taula 3. Any de fundació, segons territori (%)									
	Anterior a 1700	De 1700 a 1799	De 1800 a 1899	De 1900 a 1924	De 1925 a 1949	De 1950 a 1975	De 1976 a 2000	Posterior al 2000	Total
Alt Pirineu i Aran	-	-	5,9	-	-	5,9	47,1	41,2	100
Camp de Tarragona	2,5	-	1,7	2,5	1,7	11,0	55,9	24,6	100
Centrals	-	-	2,0	4,1	3,4	15,0	54,4	21,1	100
Comarques gironines	-	-	5,4	3,8	4,6	10,0	52,3	23,8	100
Metropolità	-	0,2	7,5	7,3	7,3	10,1	47,6	20,0	100
Penedès	-	1,3	5,8	7,7	4,5	9,0	42,9	28,8	100
Ponent	-	-	1,2	2,4	7,1	15,5	35,7	38,1	100
Terres de l'Ebre	-	-	1,5	6,2	6,2	6,2	58,5	21,5	100
TOTAL	0,2	0,2	5,1	5,7	5,5	10,7	48,8	23,7	100

Taula 4. Any de fundació, segons activitat (%)									
	Anterior a 1700	De 1700 a 1799	De 1800 a 1899	De 1900 a 1924	De 1925 a 1949	De 1950 a 1975	De 1976 a 2000	Posterior al 2000	Total
Música	-	-	7,7	10,7	3,8	14,5	44,4	18,9	100
Ball, dansa i cercaviles	1,0	0,5	1,0	3,0	12,7	19,3	41,6	20,8	100
Tradicions diverses	1,0	-	12,5	5,2	3,1	6,3	37,5	34,4	100
Teatre	-	0,7	7,9	11,2	8,6	9,9	42,1	19,7	100
Bestiari i foc	-	0,6	2,3	0,6	-	0,6	63,6	32,4	100
Audiovisuals	-	-	-	1,9	7,7	13,5	40,4	36,5	100
Comunicació	-	-	-	-	-	-	100,0	-	100
Gegants	-	-	-	-	1,0	2,9	75,7	20,4	100
Arts visuals	-	-	-	-	100,0	-	-	-	100
Castells	-	-	3,8	-	3,8	15,4	50,0	26,9	100
Patrimoni	-	-	6,7	-	-	6,7	60,0	26,7	100
Literatura, artesanía, etc.	-	-	6,3	3,1	10,9	9,4	45,3	25,0	100
TOTAL	0,2	0,2	5,1	5,7	5,5	10,7	48,8	23,7	100

3.2. Inscripció en altres organismes

Taula 5. Inscripció en altres organismes, segons territori (% resposta múltiple)			
	Organismes catalans	Organismes resta Estat	Organismes internacionals
Alt Pirineu i Aran	25,8	0,2	0,1
Camp de Tarragona	51,3	1,6	2,3
Centrals	52,6	1,3	1,3
Comarques gironines	52,1	2,4	1,3
Metropolità	58,5	2,6	2,4
Penedès	42,6	0,7	1,3
Ponent	53,9	0,0	1,1
Terres de l'Ebre	34,2	0,7	1,3
TOTAL	52,5	1,8	1,8

Taula 6. Inscripció en altres organismes, segons activitat (% resposta múltiple)

	Organismes catalans	Organismes resta Estat	Organismes internacionals
Música	53,0	0,6	4,3
Ball, dansa i cercaviles	54,0	1,9	0,5
Tradicions diverses	43,0	0,9	0,9
Teatre	54,3	1,3	1,2
Bestiari i foc	52,2	0,6	0,0
Audiovisuals	60,3	17,4	3,7
Comunicació	44,1	0,8	0,3
Gegants	55,7	0,0	0,9
Arts visuals	26,9	1,9	0,7
Castells	51,2	0,0	0,0
Patrimoni	18,6	0,0	0,0
Literatura, artesanía, etc.	51,1	5,0	3,3
TOTAL	52,5	1,8	1,8

3.3. Associació declarada d'utilitat pública i/o interès general

Taula 7. Declaració d'utilitat pública i/o interès cultural, segons territori (%)

	Només utilitat pública	Només interès cultural	Ambdues	Cap	Total
Alt Pirineu i Aran	0,2	23,7	8,5	67,6	100,0
Camp de Tarragona	5,4	4,0	21,4	69,2	100,0
Centrals	1,5	18,4	14,0	66,1	100,0
Comarques gironines	2,7	15,9	14,3	67,1	100,0
Metropolità	3,2	12,3	9,8	74,7	100,0
Penedès	0,6	17,3	14,0	68,1	100,0
Ponent	1,1	16,4	10,4	72,2	100,0
Terres de l'Ebre	3,2	28,6	3,7	64,6	100,0
TOTAL	2,6	14,4	12,1	70,8	100,0

Taula 8. Declaració d'utilitat pública i/o interès cultural, segons activitat (%)

	Només utilitat pública	Només interès cultural	Ambdues	Cap	Total
Música	2,4	11,4	10,2	76,1	100,0
Ball, dansa i Cercaviles	1,4	17,2	12,5	68,9	100,0
Tradicions diverses	3,8	22,5	8,9	64,8	100,0
Teatre	3,1	9,0	14,0	73,9	100,0
Bestiari i foc	2,9	16,1	16,7	64,3	100,0
Audiovisuals	2,0	10,8	12,8	74,4	100,0
Comunicació	0,6	12,6	3,6	83,2	100,0
Gegants	3,2	13,3	8,7	74,8	100,0
Arts visuals	1,6	10,7	46,4	41,3	100,0
Castells	0,0	24,5	17,7	57,8	100,0
Patrimoni	7,1	14,3	8,6	70,0	100,0
Literatura, artesanía, etc.	4,9	19,4	10,0	65,7	100,0
TOTAL	2,6	14,4	12,1	70,8	100,0

4. Àmbits d'actuació

4.1. Abast territorial de l'associació

Taula 9. Abast territorial, segons territori (% resposta múltiple)					
	Municipal	Comarcal	Catalunya	Estatal	Internacional
Alt Pirineu i Aran	73,7	63,2	36,8	10,5	15,8
Camp de Tarragona	75,0	61,7	63,3	15,8	14,2
Comarques centrals	75,8	49,0	59,1	12,8	10,7
Comarques gironines	72,9	60,2	48,9	9,0	15,0
Metropolità	76,4	51,2	64,0	21,6	16,4
Penedès	66,9	45,2	60,2	12,0	12,0
Ponent	70,5	54,5	46,6	6,8	3,4
Terres de l'Ebre	75,8	60,6	53,0	24,2	18,2
TOTAL	74,2	52,9	59,2	16,5	14,0

Taula 10. Abast territorial, segons territori (% resposta múltiple)					
	País Valencià	Franja de ponent	Illes Balears	Catalunya Nord	Andorra
Alt Pirineu i Aran	5,3	0,0	0,0	0,0	10,5
Camp de Tarragona	5,8	2,5	4,2	7,5	4,2
Comarques centrals	4,0	2,7	2,7	9,4	5,4
Comarques gironines	3,0	3,0	3,8	13,5	3,8
Metropolità	5,2	4,0	6,3	10,1	6,3
Penedès	5,4	1,8	3,0	8,4	4,2
Ponent	3,4	13,6	3,4	4,5	8,0
Terres de l'Ebre	18,2	9,1	4,5	4,5	3,0
TOTAL	5,5	4,2	4,6	9,1	5,5

Taula 11. Abast territorial, segons activitat (% resposta múltiple)					
	Municipal	Comarcal	Catalunya	Estatal	Internacional
Música	73,5	56,5	60,7	17,8	15,9
Ball, dansa i cercaviles	75,6	46,9	57,9	16,7	18,7
Tradicions diverses	78,0	36,0	35,0	8,0	5,0
Teatre	70,9	51,3	51,3	7,6	3,2
Bestiari i foc	71,9	61,2	82,0	24,7	16,9
Audiovisuals	72,2	44,4	40,7	25,9	14,8
Comunicació	100,0	14,3	28,6	0,0	0,0
Gegants	70,1	60,7	74,8	19,6	16,8
Arts visuals	100,0	100,0	100,0	0,0	0,0
Castells	84,6	80,8	84,6	19,2	19,2
Patrimoni	86,7	53,3	46,7	6,7	13,3
Literatura, artesanía, etc.	79,7	45,3	32,8	10,9	15,6
TOTAL	74,2	52,9	59,2	16,5	14,0

Taula 12. Abast territorial, segons activitat (% resposta múltiple)

	País Valencià	Franja de ponent	Illes Balears	Catalunya Nord	Andorra
Música	3,2	3,2	2,1	5,8	4,0
Ball, dansa i cercaviles	6,2	5,7	8,1	14,4	9,1
Tradicions diverses	4,0	4,0	2,0	7,0	4,0
Teatre	4,4	3,2	2,5	4,4	3,2
Bestiari i foc	12,4	6,7	8,4	12,4	5,1
Audiovisuals	0,0	0,0	0,0	3,7	0,0
Comunicació	0,0	0,0	0,0	0,0	0,0
Gegants	5,6	4,7	8,4	17,8	11,2
Arts visuals	0,0	0,0	0,0	0,0	0,0
Castells	15,4	7,7	15,4	23,1	19,2
Patrimoni	0,0	0,0	0,0	0,0	0,0
Literatura, artesanía, etc.	4,7	3,1	1,6	4,7	3,1
TOTAL	5,5	4,2	4,6	9,1	5,5

Taula 13. Àmbit territorial principal de l'associació, segons territori (% resposta múltiple)

	Municipal	Comarcal	Catalunya	Estatal	Internacional
Alt Pirineu i Aran	40,0	20,0	40,0	0,0	0,0
Camp de Tarragona	65,0	11,7	21,7	1,7	0,0
Comarques centrals	50,0	14,6	32,9	0,0	2,4
Comarques gironines	43,3	21,7	35,0	0,0	0,0
Metropolità	62,7	10,2	25,0	0,7	1,1
Penedès	55,9	11,8	27,9	2,9	0,0
Ponent	61,0	14,6	24,4	0,0	0,0
Terres de l'Ebre	48,1	33,3	18,5	0,0	0,0
TOTAL	57,6	13,6	26,9	0,8	0,8

Taula 14. Àmbit territorial principal de l'associació, segons territori (% resposta múltiple)

	País Valencià	Franja de ponent	Illes Balears	Catalunya Nord	Andorra	Total
Alt Pirineu i Aran	-	0,0	-	-	0,0	100
Camp de Tarragona	-	0,0	-	-	0,0	100
Comarques centrals	-	0,0	-	-	0,0	100
Comarques gironines	-	0,0	-	-	0,0	100
Metropolità	-	0,0	-	-	0,4	100
Penedès	-	1,5	-	-	0,0	100
Ponent	-	0,0	-	-	0,0	100
Terres de l'Ebre	-	0,0	-	-	0,0	100
TOTAL	-	0,2	-	-	0,2	100

Taula 15. Àmbit territorial principal de l'associació, segons activitat (%)

	Municipal	Comarcal	Catalunya	Estatal	Internacional
Música	57,2	17,1	23,0	0,5	1,6
Ball, dansa i Cercaviles	49,1	7,9	41,2	0,9	0,9
Tradicions diverses	68,8	6,3	25,0	0,0	0,0
Teatre	64,3	15,7	18,6	1,4	0,0
Bestiari i foc	70,2	12,8	16,0	0,0	0,0
Audiovisuals	47,4	21,1	26,3	5,3	0,0
Comunicació	100,0	0,0	0,0	0,0	0,0
Gegants	46,0	15,9	38,1	0,0	0,0
Arts visuals	100,0	0,0	0,0	0,0	0,0
Castells	36,8	21,1	42,1	0,0	0,0
Patrimoni	50,0	0,0	33,3	16,7	0,0
Literatura, artesanía, etc.	68,0	8,0	20,0	0,0	4,0
TOTAL	57,6	13,6	26,9	0,8	0,8

Taula 16. Àmbit territorial principal de l'associació, segons activitat (% resposta múltiple)

	País Valencià	Franja de ponent	Illes Balears	Catalunya Nord	Andorra	Total
Música	-	0,5	-	-	0,0	100
Ball, dansa i cercaviles	-	0,0	-	-	0,0	100
Tradicions diverses	-	0,0	-	-	0,0	100
Teatre	-	0,0	-	-	0,0	100
Bestiari i foc	-	0,0	-	-	1,1	100
Audiovisuals	-	0,0	-	-	0,0	100
Comunicació	-	0,0	-	-	0,0	100
Gegants	-	0,0	-	-	0,0	100
Arts visuals	-	0,0	-	-	0,0	100
Castells	-	0,0	-	-	0,0	100
Patrimoni	-	0,0	-	-	0,0	100
Literatura, artesanía, etc.	-	0,0	-	-	0,0	100
TOTAL	-	0,2	-	-	0,2	100

4.2. Àmbits culturals

Taula 17. Àmbit d'actuació cultural, segons territori (% resposta múltiple)

	Alt Pirineu i Aran	Camp de Tarragona	Comarques Centrals	Comarques gironines	Metropolità	Penedès	Ponent	Terres de l'Ebre	Total
Música	52,6	62,5	53,7	60,2	60,2	52,4	50,0	63,6	58,0
Ball, dansa i cercaviles	42,1	33,3	29,5	32,3	33,9	36,7	34,1	22,7	33,1
Castells	-	4,2	2,0	0,8	3,4	4,2	1,1	-	2,8
Bestiari i foc	10,5	21,7	12,8	8,3	18,4	30,7	17,0	15,2	18,2
Gegants	15,8	17,5	18,8	15,0	11,4	15,1	15,9	9,1	13,9
Patrimoni	-	19,2	16,8	10,5	15,1	12,0	11,4	6,1	13,9
Teatre	10,5	20,0	20,1	16,5	23,1	19,3	18,2	19,7	20,6
Arts visuals	-	5,0	5,4	6,0	7,2	6,0	-	-	5,6
Tradicions diverses	31,6	30,0	24,2	21,1	29,9	28,3	22,7	25,8	27,5
Artisans, artesanía	-	4,2	8,1	4,5	7,0	7,8	2,3	-	5,9
Literatura	-	7,5	6,7	7,5	5,9	5,4	4,5	3,0	5,9
Comunicació	10,5	17,5	19,5	14,3	18,2	13,9	11,4	10,6	16,4
Audiovisuals	-	10,8	14,1	13,5	11,5	12,7	4,5	6,1	11,2
Projecció exterior de la cultura	15,8	5,8	5,4	4,5	9,0	6,0	4,5	3,0	6,2
Arquitectura i urbanisme	-	0,8	0,7	-	-	-	-	-	0,2
Filosofia i humanitats	-	1,7	0,7	2,3	1,3	1,2	1,1	-	1,2
Pensament contemporani	-	1,7	0,7	0,8	0,5	0,6	1,1	-	0,7

Taula 17b. Àmbit d'actuació cultural, segons territori (% verticals). Incidència dels subàmbits culturals dins cada àmbit territorial									
	Alt Pirineu i Aran	Camp de Tarragona	Comarques centrals	Comarques gironines	Metropolità	Penedès	Ponent	Terres de l'Ebre	Total
Música	44,0	42,9	42,2	45,5	45,6	37,4	35,8	47,2	43,3
Instruments	34,0	29,8	25,4	29,8	28,5	24,5	20,8	37,4	27,9
Acordionistes	6,0	0,6	0,9	0,3	0,9	0,7	0,9	0,0	0,8
Bandes	0,0	2,6	1,2	1,2	1,8	1,2	1,3	12,3	2,2
Cobles	0,0	1,6	1,4	3,4	2,2	1,2	0,9	0,6	1,9
Cornets i tambors	2,0	1,6	0,6	2,8	1,2	2,2	1,8	1,8	1,5
Graells	6,0	9,3	9,5	6,5	5,8	6,8	4,4	5,5	6,6
Grups instrumentals	2,0	4,5	2,9	3,1	3,0	2,7	2,2	4,3	3,1
Instrumentistes (músic sol)	0,0	1,3	1,4	1,5	1,3	1,2	0,9	0,0	1,2
Musicals	2,0	1,6	1,7	3,1	2,6	0,5	2,2	2,5	2,2
Música tradicional	8,0	2,6	3,5	4,3	4,8	3,6	3,5	6,1	4,3
Orquestres	4,0	1,3	0,9	2,2	1,2	1,2	1,8	1,2	1,4
Altres música	4,0	2,9	1,4	1,5	3,7	3,2	0,9	3,1	2,9
Cant	10,0	13,1	16,8	15,7	17,1	12,9	15,0	9,8	15,4
Caramelles	2,0	1,3	4,3	1,2	1,4	3,9	1,3	0,0	1,9
Corals i orfeons	6,0	8,0	8,4	10,2	11,0	6,1	9,7	9,2	9,5
Cors Clavé	0,0	0,3	0,6	0,3	1,6	1,2	1,8	0,0	1,1
Havaneres	0,0	1,9	0,9	2,5	1,3	0,7	0,4	0,0	1,2
Cantants solistes	2,0	1,6	1,7	0,9	1,4	1,0	1,3	0,6	1,3
Altres cant	0,0	0,0	0,9	0,6	0,3	0,0	0,4	0,0	0,3
Projecte exterior de la cultura	6,0	2,2	2,3	1,8	3,5	2,4	1,8	1,2	2,8
Arquitectura i urbanisme	0,0	0,3	0,3	0,0	0,0	0,0	0,0	0,0	0,1

Taula 17b. Àmbit d'actuació cultural, segons territori (% verticals). Incidència dels subàmbits culturals dins cada àmbit territorial (continuació)									
	Alt Pirineu i Aran	Camp de Tarragona	Comarques centrals	Comarques gironines	Metropolità	Penedès	Ponent	Terres de l'Ebre	Total
Ball, dansa i cercaviles	28,0	18,9	22,0	21,2	25,3	23,5	20,4	13,5	22,8
Ball popular	8,0	5,4	6,1	5,2	6,0	7,0	5,3	6,1	6,0
Ball de gitanes	2,0	1,0	0,9	0,6	1,8	1,5	0,4	0,0	1,3
Ball de Serrallonga	0,0	0,3	0,0	0,6	0,2	0,0	0,0	0,0	0,2
Bastoners	6,0	2,6	4,3	1,8	2,4	4,9	1,8	0,0	2,8
Dansa al carrer	2,0	2,9	2,3	2,2	2,0	1,7	2,7	1,8	2,1
Esbarts	2,0	1,3	3,5	2,5	4,1	2,9	0,9	0,6	3,0
Sardanes	6,0	2,9	3,5	7,1	4,6	2,2	8,0	2,5	4,4
Desfilades i majorets	0,0	0,0	0,0	0,0	0,3	0,2	0,0	0,6	0,2
Promoció de la dansa	2,0	1,6	0,9	0,6	2,3	2,2	1,3	1,2	1,8
Altres ball	0,0	1,0	0,6	0,6	1,6	1,0	0,0	0,6	1,0
Castells	0,0	1,6	0,9	0,3	1,5	1,7	0,4	0,0	1,2
Castells	0,0	1,6	0,9	0,3	1,1	1,2	0,4	0,0	1,0
Falcons	0,0	0,0	0,0	0,0	0,4	0,5	0,0	0,0	0,2
Bestiari i foc	6,0	14,7	9,8	7,1	14,3	18,4	11,1	13,5	13,3
Bestiari	2,0	5,4	2,9	2,2	5,0	6,6	4,9	4,9	4,7
Diables	4,0	6,4	2,9	2,5	5,5	9,2	3,5	6,1	5,4
Focs	0,0	2,2	2,3	1,8	2,7	2,4	1,8	1,8	2,3
Trabucaires	0,0	0,3	1,7	0,3	0,9	0,2	0,9	0,0	0,7
Altres bestiari i foc	0,0	0,3	0,0	0,3	0,2	0,0	0,0	0,6	0,2
Gegants	10,0	10,3	13,3	10,2	7,6	9,2	8,8	6,1	9,0
Gegants	4,0	5,8	7,8	5,2	4,3	5,8	5,8	3,1	5,1
Capgrossos	6,0	4,5	5,5	4,9	3,3	3,4	3,1	3,1	3,8

Taula 17b. Àmbit d'actuació cultural, segons territori (% verticals). Incidència dels subàmbits culturals dins cada àmbit territorial (continuació)									
	Alt Pirineu i Aran	Camp de Tarragona	Comarques centrals	Comarques gironines	Metropolità	Penedès	Ponent	Terres de l'Ebre	Total
Patrimoni	0,0	15,4	11,3	7,7	9,2	10,9	7,5	3,1	9,5
Arxius	0,0	4,5	2,0	2,5	3,7	1,9	0,9	0,6	2,8
Museus	0,0	1,3	0,3	1,2	0,7	1,0	0,4	0,0	0,7
Biblioteques	0,0	1,9	0,3	1,2	1,0	1,0	0,4	0,6	1,0
Patrimoni artístic, històric i arqueològic	0,0	3,5	2,9	1,5	1,8	2,2	1,8	1,2	2,0
Estudis locals	0,0	1,9	2,3	0,6	1,2	1,9	1,3	0,6	1,4
Etnografia	0,0	1,0	1,4	0,6	0,4	1,0	1,8	0,0	0,7
Restauració	0,0	1,3	1,7	0,0	0,4	1,5	0,9	0,0	0,7
Altres Patrimoni	0,0	0,0	0,3	0,0	0,1	0,5	0,0	0,0	0,1
Teatre	6,0	12,2	15,0	9,5	14,8	12,6	8,8	10,4	13,0
Teatre	4,0	6,7	8,1	5,5	8,0	7,0	4,4	8,0	7,2
Circ	0,0	0,3	0,3	0,3	0,4	0,2	0,0	0,0	0,3
Pallassos	0,0	0,3	0,3	0,0	0,4	0,7	0,9	0,0	0,4
Titelles	0,0	0,3	0,3	0,9	0,8	1,2	0,0	0,0	0,6
Màgia	0,0	1,0	0,3	0,6	0,5	0,2	0,0	0,0	0,4
Pastorets	2,0	1,9	3,5	1,2	3,3	1,9	1,3	0,6	2,5
Pessebre vivent	0,0	1,0	1,2	0,6	0,7	1,0	0,9	1,2	0,8
Passions	0,0	0,3	0,0	0,0	0,3	0,0	0,9	0,6	0,2
Altres Teatre	0,0	0,3	1,2	0,3	0,4	0,2	0,4	0,0	0,4
Arts visuals	0,0	3,8	4,0	3,7	4,3	4,4	0,0	0,0	3,6
Dibuix	0,0	1,6	0,6	1,2	1,1	1,2	0,0	0,0	1,0
Pintura	0,0	1,0	1,4	1,2	1,9	1,7	0,0	0,0	1,4
Escultura	0,0	1,0	0,6	0,3	0,3	0,2	0,0	0,0	0,3
Performances	0,0	0,3	0,9	0,6	0,8	0,5	0,0	0,0	0,6
Altres arts visuals	0,0	0,0	0,6	0,3	0,3	0,7	0,0	0,0	0,3

Taula 17b. Àmbit d'actuació cultural, segons territori (% verticals). Incidència dels subàmbits culturals dins cada àmbit territorial (continuació)									
	Alt Pirineu i Aran	Camp de Tarragona	Comarques centrals	Comarques gironines	Metropolità	Penedès	Ponent	Terres de l'Ebre	Total
Tradicions diverses	14,0	13,5	12,7	10,8	14,8	13,8	13,3	14,1	13,8
Tres tombs	0,0	0,3	2,0	0,3	1,8	0,7	0,9	0,6	1,3
Romeus i colles	0,0	0,0	0,3	0,0	0,4	0,2	0,9	0,0	0,3
Festes	10,0	10,9	8,1	7,1	9,3	10,2	7,1	9,8	9,1
Festivals	2,0	1,0	1,4	2,2	2,4	1,7	3,5	3,1	2,2
Altres tradicions	2,0	1,3	0,9	1,2	0,9	1,0	0,9	0,6	1,0
Artisans, artesanía	0,0	1,6	3,5	1,8	3,5	3,4	0,9	0,0	2,7
Puntaires	0,0	0,0	0,9	0,0	1,3	1,0	0,4	0,0	0,8
Pessebristes	0,0	1,3	2,0	0,6	1,5	1,9	0,4	0,0	1,3
Altres artesans	0,0	0,3	0,6	1,2	0,6	0,5	0,0	0,0	0,6
Literatura	0,0	4,8	3,5	4,9	3,3	3,2	2,7	1,2	3,4
Narrativa	0,0	1,9	1,2	1,8	1,1	1,0	1,3	0,0	1,2
Poètics	0,0	1,9	1,7	2,5	1,5	1,2	1,3	1,2	1,6
Altres Literatura	0,0	1,0	0,6	0,6	0,6	1,0	0,0	0,0	0,6
Comunicació	10,0	14,4	18,5	10,8	12,9	12,1	10,2	7,4	12,8
Ràdio	2,0	2,6	3,5	2,2	2,2	2,7	1,8	1,2	2,3
Prensa	2,0	3,8	5,5	2,8	3,1	2,4	2,7	2,5	3,2
Televisió	2,0	2,2	2,9	1,2	1,1	1,2	1,3	0,6	1,4
Internet	4,0	5,4	6,1	3,7	5,7	4,9	4,4	3,1	5,2
Altres Comunicació	0,0	0,3	0,6	0,9	0,9	1,0	0,0	0,0	0,7
Audiovisuals	0,0	5,4	6,4	7,1	5,7	6,6	2,7	2,5	5,5
Cinema	0,0	2,6	1,7	2,8	2,0	2,9	0,9	1,2	2,1
Fotografia	0,0	2,6	4,3	4,0	3,1	3,4	1,3	1,2	3,1
Altres Audiovisuals	0,0	0,3	0,3	0,3	0,6	0,2	0,4	0,0	0,4
Filosofia i humanitats	0,0	0,6	0,3	0,9	0,5	0,5	0,4	0,0	0,5
Pensament contemporani	0,0	0,6	0,3	0,3	0,2	0,2	0,4	0,0	0,3

Taula 18. Àmbit d'actuació cultural, segons territori (% resposta múltiple). Desagregat per àmbits culturals

	Alt Pirineu i Aran	Camp de Tarragona	Comarques centrals	Comarques gironines	Metropolità	Penedès	Ponent	Terres de l'Ebre	Total
Música	52,6	62,5	53,7	60,2	60,2	52,4	50,0	63,6	58,0
Instruments									
Acordionistes	30,0	2,7	3,8	1,3	3,6	3,4	4,5	-	3,5
Bandes	-	10,7	5,0	5,0	7,8	5,7	6,8	47,6	9,3
Cobles	-	6,7	6,3	13,8	9,3	5,7	4,5	2,4	8,0
Cornets i tambors	10,0	6,7	2,5	11,3	5,1	10,3	9,1	7,1	6,6
Graells	30,0	38,7	41,3	26,3	24,1	32,2	22,7	21,4	28,6
Grups instrumentals	10,0	18,7	12,5	12,5	12,6	12,6	11,4	16,7	13,3
Instrumentistes (música sol)	-	5,3	6,3	6,3	5,4	5,7	4,5	-	5,2
Musicals	10,0	6,7	7,5	12,5	11,1	2,3	11,4	9,5	9,3
Música tradicional	40,0	10,7	15,0	17,5	20,4	17,2	18,2	23,8	18,5
Orquestres	20,0	5,3	3,8	8,8	5,4	5,7	9,1	4,8	6,0
Altres música	20,0	12,0	6,3	6,3	15,9	14,9	4,5	11,9	12,5
Cant									
Caramelles	10,0	5,3	18,8	63,6	6,0	18,4	6,8	-	8,4
Corals i orfeons	30,0	33,3	36,3	72,7	46,7	28,7	50,0	35,7	41,0
Cors Clavé	-	1,3	2,5	54,5	6,9	5,7	9,1	-	4,8
Havaneres	-	8,0	3,8	9,1	5,7	3,4	2,3	-	5,3
Cantants solistes	10,0	6,7	7,5	85,0	6,0	4,6	6,8	2,4	5,7
Altres cant	-	-	3,8	80,0	1,2	-	2,3	-	1,3
Projecte exterior de la cultura	15,8	5,8	5,4	4,5	9,0	6,0	4,5	3,0	6,9
Arquitectura i urbanisme	-	0,8	0,7	-	-	-	-	-	0,2

Taula 18. Àmbit d'actuació cultural, segons territori (% resposta múltiple). Desagregat per àmbits culturals (continuació)

	Alt Pirineu i Aran	Camp de Tarragona	Comarques centrals	Comarques gironines	Metropolità	Penedès	Ponent	Terres de l'Ebre	Total
Ball, dansa i cercaviles	42,1	33,3	29,5	32,3	33,9	36,7	34,1	22,7	33,1
Ball popular	50,0	42,5	47,7	39,5	45,7	47,5	40,0	66,7	45,7
Ball de gitanes	12,5	7,5	6,8	4,7	13,3	9,8	3,3	-	9,6
Ball de Serrallonga	-	2,5	-	4,7	1,6	-	-	-	1,4
Bastoners	37,5	20,0	34,1	14,0	18,1	32,8	13,3	-	21,0
Dansa al carrer	12,5	22,5	18,2	16,3	14,9	11,5	20,0	20,0	16,1
Esbarts	12,5	10,0	27,3	18,6	30,9	19,7	6,7	6,7	22,8
Sardanes	37,5	22,5	27,3	53,5	34,6	14,8	60,0	26,7	33,3
Desfilades i majorets	-	-	-	-	2,1	1,6	-	6,7	1,4
Promoció de la dansa	12,5	12,5	6,8	4,7	17,6	14,8	10,0	13,3	13,5
Altres ball	-	7,5	4,5	4,7	11,7	6,6	-	6,7	7,9
Castells	-	4,2	2	0,8	3,4	4,2	1,1	-	2,8
Castells	-	100,0	100,0	100,0	84,2	71,4	100,0	-	86,1
Falcons	-	-	-	-	26,3	28,6	-	-	19,4
Bestiari i foc	10,5	21,7	12,8	8,3	18,4	30,7	17	15,2	18,2
Bestiari	50,0	65,4	52,6	63,6	69,6	52,9	73,3	80,0	64,4
Diablers	100,0	76,9	52,6	72,7	76,5	74,5	53,3	100,0	73,7
Focs	-	26,9	42,1	54,5	37,3	19,6	26,7	30,0	32,2
Trabucaires	-	3,8	31,6	9,1	11,8	2,0	13,3	-	9,7
Altres bestiari i foc	-	3,8	-	9,1	2,9	-	-	10,0	2,5
Gegants	15,8	17,5	18,8	15	11,4	15,1	15,9	9,1	13,9
Gegants	66,7	85,7	96,4	85,0	96,8	96,0	92,9	83,3	92,8
Capgrossos	100,0	66,7	67,9	80,0	73,0	56,0	50,0	83,3	68,9

Taula 18. Àmbit d'actuació cultural, segons territori (% resposta múltiple). Desagregat per àmbits culturals (continuació)									
	Alt Pirineu i Aran	Camp de Tarragona	Comarques centrals	Comarques gironines	Metropolità	Penedès	Ponent	Terres de l'Ebre	Total
Patrimoni	-	19,2	16,8	10,5	15,1	12	11,4	6,1	13,9
Arxius	-	60,9	28,0	57,1	63,1	40,0	20,0	25,0	51,7
Museus	-	17,4	4,0	28,6	11,9	20,0	10,0	-	13,3
Biblioteques	-	26,1	4,0	28,6	17,9	20,0	10,0	25,0	17,8
Patrimoni artístic, històric i arqueològic	-	47,8	40,0	35,7	29,8	45,0	40,0	50,0	36,7
Estudis locals	-	26,1	32,0	14,3	20,2	40,0	30,0	25,0	25,0
Etnografia	-	13,0	20,0	14,3	6,0	20,0	40,0	-	12,8
Restauració	-	17,4	24,0	-	7,1	30,0	20,0	-	13,3
Altres Patrimoni	-	-	4,0	-	1,2	10,0	-	-	2,2
Teatre	10,5	20	20,1	16,5	23,1	19,3	18,2	19,7	20,6
Teatre	100,0	87,5	93,3	81,8	89,1	90,6	62,5	100,0	88,0
Circ	-	4,2	3,3	4,5	4,7	3,1	0,0	-	3,7
Pallassos	-	4,2	3,3	-	3,9	9,4	12,5	-	4,5
Titelles	-	4,2	3,3	13,6	8,6	15,6	-	-	7,9
Màgia	-	12,5	3,3	9,1	5,5	3,1	-	-	5,2
Pastorets	50,0	25,0	40,0	18,2	35,9	25,0	12,5	7,7	30,3
Pessebre vivent	-	12,5	13,3	9,1	7,8	12,5	12,5	15,4	10,1
Passions	-	4,2	-	-	3,1	-	6,3	7,7	3,0
Altres Teatre	-	4,2	13,3	4,5	4,7	3,1	-	-	5,2
Arts visuals	-	5,0	5,4	6,0	7,2	6,0	-	-	5,6
Dibuix	50,0	83,3	25,0	50,0	40,0	50,0	-	-	44,4
Pintura	100,0	50,0	62,5	50,0	70,0	70,0	-	-	65,3
Escultura	-	50,0	25,0	12,5	10,0	10,0	-	-	15,3
Performances	-	16,7	37,5	25,0	27,5	20,0	-	-	26,4
Altres arts visuals	-	-	25,0	12,5	10,0	30,0	-	-	13,9

Taula 18. Àmbit d'actuació cultural, segons territori (% resposta múltiple). Desagregat per àmbits culturals (continuació)									
	Alt Pirineu i Aran	Camp de Tarragona	Comarques centrals	Comarques gironines	Metropolità	Penedès	Ponent	Terres de l'Ebre	Total
Tradicions diverses	31,6	30	24,2	21,1	29,9	28,3	22,7	25,8	27,5
Tres tombes	-	2,8	19,4	3,6	15,7	6,4	10,0	5,9	11,5
Romeus i colles	-	-	2,8	-	3,0	2,1	10,0	-	2,5
Festes	83,3	94,4	77,8	82,1	79,5	89,4	80,0	94,1	83,1
Festivals	16,7	8,3	13,9	25,0	20,5	14,9	40,0	29,4	19,7
Altres tradicions	16,7	11,1	8,3	14,3	7,8	8,5	10,0	5,9	9,0
Artesans, artesanía	-	4,2	8,1	4,5	7,0	7,8	2,3	-	5,9
Puntaires	-	-	25,0	-	48,7	30,8	50,0	-	35,1
Pessebristes	-	80,0	58,3	33,3	53,8	61,5	50,0	-	55,8
Altres artesans	-	20,0	16,7	66,7	23,1	15,4	-	-	23,4
Literatura	-	7,5	6,7	7,5	5,9	5,4	4,5	3,0	5,9
Narrativa	-	66,7	40,0	60,0	51,5	44,4	75,0	-	51,9
Poètics	-	66,7	60,0	80,0	66,7	55,6	75,0	100,0	67,5
Altres literatura	-	33,3	20,0	20,0	30,3	44,4	-	-	27,3
Comunicació	10,5	17,5	19,5	14,3	18,2	13,9	11,4	10,6	16,4
Ràdio	50,0	38,1	41,4	36,8	30,7	47,8	40,0	28,6	35,8
Prensa	50,0	57,1	65,5	47,4	42,6	43,5	60,0	57,1	49,1
Televisió	50,0	33,3	34,5	21,1	14,9	21,7	30,0	14,3	21,7
Internet	100,0	81,0	72,4	63,2	80,2	87,0	100,0	71,4	79,2
Altres Comunicació	-	4,8	6,9	15,8	11,9	17,4	-	-	10,4
Audiovisuals	-	10,8	14,1	13,5	11,5	12,7	4,5	6,1	11,2
Cinema	-	61,5	28,6	50,0	43,8	57,1	50,0	50,0	46,2
Fotografia	-	61,5	71,4	72,2	70,8	66,7	75,0	50,0	69,0
Altres Audiovisuals	-	7,7	4,8	5,6	12,5	4,8	25,0	-	9,0
Filosofia i humanitats	-	1,7	0,7	2,3	1,3	1,2	1,1	-	1,2
Pensament contemporani	-	1,7	0,7	0,8	0,5	0,6	1,1	-	0,7

4.3. Activitats més significatives per l'associació

Taula 19. Activitats més significatives, segons territori (% resposta múltiple)									
	Alt Pirineu i Aran	Camp de Tarragona	Comarques centrals	Comarques gironines	Metropolità	Penedès	Ponent	Terres de l'Ebre	Total
Exhibicions	35,8	45,1	35,5	36,9	40,8	57,2	30,4	29,6	40,9
Trobades/congressos	25,3	29,7	30,5	27,5	30,2	32,3	28,4	35,4	30,3
Activitats artístiques o artesanals	0,6	4,0	8,7	7,4	6,3	3,8	5,5	2,9	5,8
Concerts	49,5	30,9	25,7	33,5	37,2	23,6	31,3	39,9	33,1
Representacions d'arts escèniques	15,9	17,0	17,6	12,6	22,5	17,4	10,5	14,4	18,4
Conferències	0,8	8,2	5,5	11,3	9,6	7,6	7,5	6,0	8,4
Exposicions	1,4	12,6	14,8	13,8	14,8	13,9	16,7	6,2	13,9
Cursos									
Formació	7,0	17,8	15,6	18,9	24,5	14	12,7	9,4	19,1
Divulgació	0,5	5,6	5,3	3,9	5,5	6,1	9,2	2,1	5,4
Altres	0,2	2,3	1,4	0,9	2,3	0,7	1,2	0,1	1,6
Activitats de restauració del patrimoni	0,1	1,3	3,2	0,0	1,6	1,2	0,0	2,0	1,4
Altres activitats									
Libres editats	6,4	9,5	4,7	9,3	5,6	5,2	4,6	3,5	6,0
Revistes editades	0,6	9,6	6,2	3,1	7,6	2,1	4,6	2,7	5,9
Premis convocats	0,7	9,1	6,6	5,9	7,5	4,9	9,0	3,5	6,9
Activitats de recerca i investigació	11,1	1,4	3,5	1,5	1,4	2,3	1,0	0,1	1,8
Altres	0,5	5,3	6,0	5,7	5,7	5,1	5,4	3,4	5,4

Taula 20. Activitats més significatives, segons activitat (% resposta múltiple)

	Música	Ball, dansa i cercaviles	Tradicions diverses	Teatre	Bestiari i foc	Audiovisuals	Comunicació	Gegants	Arts visuals	Castells	Patrimoni	Literatura, artesanía, etc	Total
Exhibicions	14,7	63,3	48,1	16,2	83,7	34,4	9,8	41,7	24,5	96,0	2,9	15,4	40,9
Trobades/congressos	19,3	39,6	34,4	9,7	32,3	13,8	32,3	69,1	18,3	27,1	28,6	33,5	30,3
Activitats artístiques o artesanals	4,6	7,6	12,4	7,8	1,0	10,1	1,5	0,0	41,3	3,5	5,7	13,6	5,8
Concerts	83,6	19,8	30,2	15,5	9,7	0,5	8,7	7,4	59,2	7,1	12,9	16,9	33,1
Representacions d'arts escèniques	10,8	10,9	15,9	84,7	7,9	1,9	4,7	3,4	49,4	4,0	5,7	14,4	18,4
Conferències	8,1	2,9	15,9	14,2	2,3	9,0	2,2	3,2	43,0	7,5	15,7	32,0	8,4
Exposicions	7,0	7,3	26,7	15,5	3,9	59,3	12,0	6,0	46,7	7,5	32,9	57,7	13,9
Cursos													
Formació	16,8	19,0	12,5	18,9	22,6	48,3	4,8	6,3	12,1	4,0	20,0	39,5	19,1
Divulgació	2,2	9,1	5,7	3,4	5,2	8,4	1,4	2,3	3,4	11,4	7,1	16,8	5,4
Altres	2,5	0,5	2,0	1,2	1,1	1,7	0,4	0,9	1,0	4,5	0,0	3,3	1,6
Activitats de restauració del patrimoni	0,8	0,0	7,2	0,0	1,2	0,0	0,3	2,2	0,9	0,0	14,3	2,9	1,4
Altres activitats													
Libres editats	3,5	2,4	6,5	5,9	4,7	8,4	26,5	5,7	41,3	15,6	24,3	24,0	6,0
Revistes editades	5,2	2,4	13,6	4,9	1,2	10,1	68,2	4,4	41,5	19,6	20,0	12,5	5,9
Premis convocats	5,1	6,4	7,9	8,4	1,7	22,9	1,8	2,7	4,4	4,0	7,1	25,5	6,9
Activitats de recerca i investigació	1,9	1,9	4,2	1,2	0,0	1,7	0,5	0,9	1,2	0,0	15,7	4,6	1,8
Altres	4,6	3,4	15,9	7,1	1,7	3,4	1,4	1,9	3,5	0,0	40,0	12,5	5,4

Taula 21. Activitats, participants i assistents ¹

	% entitats	Mitjana nombre activitats	Mitjana associats participants en les activitats	Mitjana assistents a les activitats
Exhibicions	40,9	12,1	341,6	3.157,0
Trobades/congressos	30,3	5,7	61,8	1.391,8
Activitats artístiques o artesanals	5,8	6,1	98,6	939,6
Concerts	33,1	8,2	152,4	1.364,8
Representacions d'arts escèniques	18,4	10,1	141,5	1.557,9
Conferències	8,4	8,4	63,2	426,3
Exposicions	13,9	4,1	36,6	2.385,5
Cursos				
Formació específica	19,1	8,0	51,9	127,3
Divulgació	5,4	6,1	35,0	237,8
Altres	1,6	6,5	110,6	307,9
Activitats de restauració del patrimoni	1,4	2,4	5,3	45,4
Altres activitats				
Llibres editats	6,0	5,7	-	-
Revistes editades	5,9	2,9	-	-
Premis convocats	6,9	3,3	-	-
Activitats de recerca i investigació	2,5	3,7	-	-
Altres	9,0	17,1	-	-
TOTAL		6,9	99,9	1.085,6

¹ Cal tenir en compte, per entendre l'elevada mitjana d'associats, que moltes entitats consideren que tots o la majoria d'associats participen en les activitats organitzades per l'entitat. Alhora, l'elevat nombre d'assistents a les activitats ve explicat pel fet que moltes d'aquestes entitats organitzen activitats durant les festes majors dels municipis, activitats que disposen de gran capacitat de convocatòria.

4.4. Participació en activitats conjuntes

Taula 22. Participació en activitats, segons territori (% resposta múltiple)						
	Ens locals	Associacions	Fundacions	Escoles	Xarxes d'associacions o coordinadores	Altres
Alt Pirineu i Aran	47,1	29,3	10,2	12,0	2,0	0,2
Camp de Tarragona	74,9	58,7	7,0	42,8	26,0	2,8
Comarques centrals	68,0	48,9	5,9	32,7	17,6	3,5
Comarques gironines	71,8	54,6	11,3	28,3	18,3	3,2
Metropolità	71,3	64,4	13,1	38,3	31,3	2,0
Penedès	75,5	56,0	7,2	23,1	23,9	2,1
Ponent	79,5	55,3	9,6	25,7	19,3	3,3
Terres de l'Ebre	84,0	58,7	6,8	31,3	15,0	0,1
TOTAL	72,7	58,7	10,2	33,6	25,0	2,3

Taula 23. Participació en activitats, segons activitat (% resposta múltiple)						
	Ens locals	Associacions	Fundacions	Escoles	Xarxes d'associacions o coordinadores	Altres
Música	65,5	54,3	10,9	22,4	17,2	3,9
Ball, dansa i cercaviles	75,7	58,6	10,6	35,0	26,7	2,0
Tradicions diverses	75,7	59,3	10,0	32,7	25,6	0,9
Teatre	68,0	49,1	14,6	32,8	29,2	3,1
Bestiari i foc	79,3	68,2	7,8	44,6	34,0	0,6
Audiovisuals	73,0	63,1	12,0	26,0	14,2	0,0
Comunicació	59,7	31,2	2,6	16,6	6,2	0,6
Gegants	79,7	64,2	6,8	48,7	27,3	1,6
Arts visuals	82,7	73,9	6,4	20,5	52,9	1,5
Castells	76,8	88,4	16,1	62,3	42,2	0,0
Patrimoni	61,4	37,1	5,7	32,9	14,3	20,0
Literatura, artesanía, etc..	75,8	55,0	6,7	26,1	22,8	1,4
TOTAL	72,7	58,7	10,2	33,6	25,0	2,3

5. Participació

5.1. Junta directiva

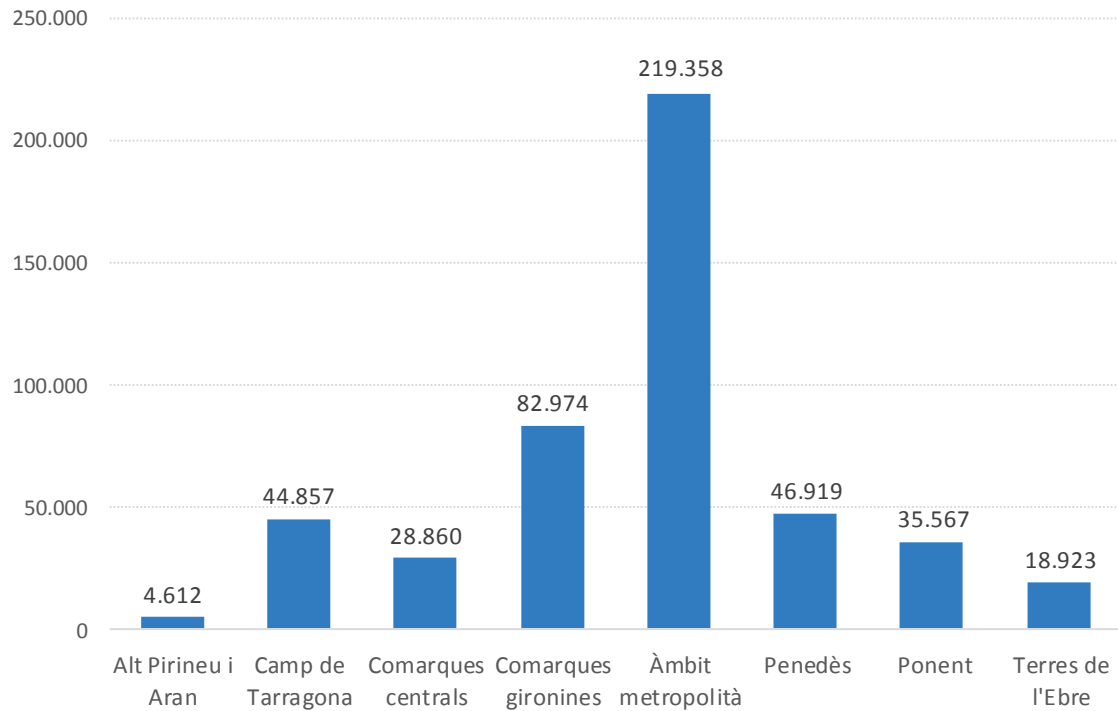
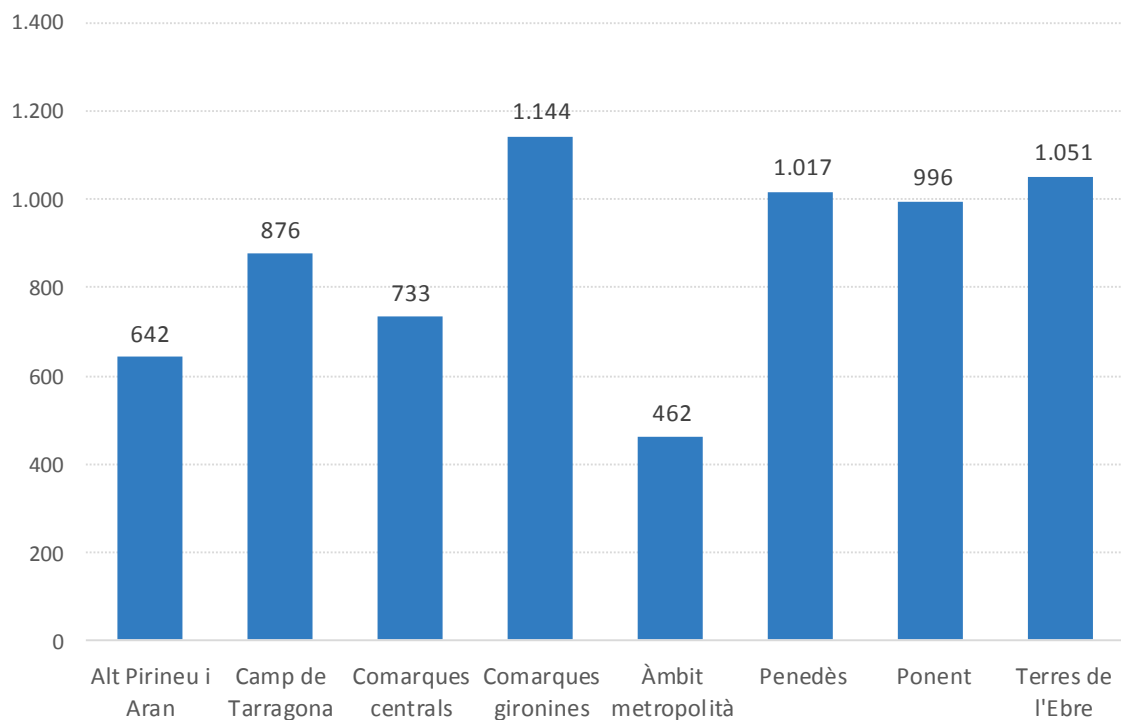
Taula 24. Membres de la junta directiva, segons territori		
	Nombre	Mitjana
Alt Pirineu i Aran	372,5	7,5
Camp de Tarragona	2.390,8	7,7
Comarques centrals	2.599,3	7,5
Comarques gironines	2.351,1	7,2
Metropolità	9.638,3	6,8
Penedès	2.661,6	6,5
Ponent	1.831,2	8,1
Terres de l'Ebre	1.198,6	7,4
TOTAL	23.043,4	7,1

Taula 25. Membre de la junta directiva, segons activitat		
	Nombre	Mitjana
Música	73,5	15,9
Ball, dansa i cercaviles	75,6	18,7
Tradicions diverses	78,0	5,0
Teatre	70,9	3,2
Bestiari i foc	71,9	16,9
Audiovisuals	72,2	14,8
Comunicació	100,0	0,0
Gegants	70,1	16,8
Arts visuals	100,0	0,0
Castells	84,6	19,2
Patrimoni	86,7	13,3
Literatura, artesanía, etc.	79,7	15,6
TOTAL	74,2	14,0

5.2. Associats/des

Taula 26. Nombre d'associats/des, segons territori				
	Nombre	Mitjana	% sobre el total d'associats	Associats per cada 10.000 hab.
Alt Pirineu i Aran	4.611,6	92,2	1,0	641,6
Camp de Tarragona	44.857,0	143,8	9,3	875,9
Comarques centrals	28.860,1	83,4	6,0	733,4
Comarques gironines	82.974,3	255,3	17,2	1.144,1
Metropolità	219.358,0	155,7	45,5	462,1
Penedès	46.919,4	113,9	9,7	1.016,8
Ponent	35.566,8	157,4	7,4	995,9
Terres de l'Ebre	18.923,1	116,1	3,9	1.051,3
TOTAL	482.070,2	148,6	100,0	647,2

Taula 27. Nombre d'associats/des, segons activitat			
	Nombre	Mitjana	% sobre el total d'associats
Música	103.617,3	119,9	21,5
Ball, dansa i cercaviles	81.250,5	143,0	16,9
Tradicions diverses	86.129,2	371,2	17,9
Teatre	76.952,5	202,0	16,0
Bestiari i foc	36.006,5	75,5	7,5
Audiovisuals	12.516,0	92,0	2,6
Comunicació	2.424,7	202,1	0,5
Gegants	21.111,3	67,9	4,4
Arts visuals	2.139,3	267,4	0,4
Castells	18.773,4	280,2	3,9
Patrimoni	5.177,5	147,9	1,1
Literatura, artesanía, etc.	35.972,0	236,7	7,5
TOTAL	482.070,2	148,6	100,0

Gràfic 3. Nombre d'associats/des, segons territori**Gràfic 4. Nombre d'associats/des, per cada 10.000 habitants**

Taula 28. Moviment d'associats, segons territori

	Altes		Baixes		Balanç	
	Nombre	Mitjana	Nombre	Mitjana	Nombre	Mitjana
Alt Pirineu i Aran	5,5	3,5	4,9	3,2	0,6	0,3
Camp de Tarragona	130,2	13,5	77,5	8,1	52,7	5,4
Comarques centrals	87,4	8,2	78,2	7,3	9,2	0,9
Comarques gironines	91,0	9,1	72,4	7,2	18,6	1,9
Metropolità	891,7	20,5	682,4	15,7	209,3	4,8
Penedès	157,8	12,4	122,8	9,7	35,0	2,7
Ponent	94,7	13,6	63,0	9,0	31,7	4,6
Terres de l'Ebre	39,8	7,9	37,5	7,5	2,3	0,4
TOTAL	1.497,9	15,0	1.138,6	11,4	359,3	3,6

Taula 29. Moviment d'associats, segons activitat

	Altes		Baixes		Balanç	
	Nombre	Mitjana	Nombre	Mitjana	Nombre	Mitjana
Música	336,9	12,6	280,5	10,5	56,4	2,1
Ball, dansa i cercaviles	213,8	12,2	156,7	8,9	57,1	3,3
Tradicions diverses	118,0	16,5	71,3	10,0	46,7	6,5
Teatre	267,5	22,8	192,4	16,4	75,1	6,4
Bestiari i foc	126,0	8,6	72,0	4,9	54,0	3,7
Audiovisuals	36,9	8,8	45,4	10,8	-8,5	-2,0
Comunicació	2,2	6,0	1,5	4,1	0,7	1,9
Gegants	67,3	7,0	38,9	4,1	28,4	2,9
Arts visuals	4,3	17,2	5,0	20,3	-0,7	-3,1
Castells	71,3	34,5	19,3	9,4	52,0	25,1
Patrimoni	5,6	5,2	3,8	3,5	1,8	1,7
Literatura, artesanía, etc.	248,1	52,9	251,7	53,7	-3,6	-0,8
TOTAL	1.497,9	15,0	1.138,6	11,4	359,3	3,6

Taula 30. Edat dels associats, segons territori

	<15 anys	15-29 anys	30-44 anys	45-64 anys	>65 anys	Total
Alt Pirineu i Aran	7,5	11,1	16,2	40,5	24,7	100,0
Camp de Tarragona	11,6	15,7	29,7	23,6	19,3	100,0
Comarques centrals	13,7	13,2	22,2	30,3	20,6	100,0
Comarques gironines	9,5	12,7	22,9	32,9	22,0	100,0
Metropolità	13,7	16,3	18,8	26,4	24,9	100,0
Penedès	12,8	18,7	23,2	28,4	16,8	100,0
Ponent	14,6	15,3	23,7	28,5	17,9	100,0
Terres de l'Ebre	4,5	16,4	28,4	30,7	20,0	100,0
TOTAL	12,6	15,8	22,0	27,7	22,0	100,0

Taula 31. Edat dels associats, segons activitat

	<15 anys	15-29 anys	30-44 anys	45-64 anys	>65 anys	Total
Música	15,1	13,3	18,7	28,8	24,1	100,0
Ball, dansa i cercaviles	14,6	14,1	18,4	26,8	26,1	100,0
Tradicions diverses	10,1	11,6	28,7	24,9	24,7	100,0
Teatre	12,1	14,8	22,1	28,9	22,1	100,0
Bestiari i foc	17,0	35,1	31,0	15,1	1,8	100,0
Audiovisuals	0,8	6,0	25,8	53,0	14,4	100,0
Comunicació	1,0	7,7	22,4	39,9	29,0	100,0
Gegants	15,8	20,4	31,7	25,9	6,2	100,0
Arts visuals	4,8	7,1	15,6	44,7	27,8	100,0
Castells	11,3	27,2	27,9	26,8	6,8	100,0
Patrimoni	16,7	7,9	21,7	33,0	20,6	100,0
Literatura, artesanía, etc.	2,6	10,3	13,3	32,4	41,4	100,0
TOTAL	12,6	15,8	22,0	27,7	22,0	100,0

Taula 32. Lloc de naixement dels associats, segons territori

	Catalunya	Resta de l'Estat	Altres d'Europa	Altres del món	Total
Alt Pirineu i Aran	80,3	18,7	0,7	0,4	100,0
Camp de Tarragona	90,1	9,0	0,5	0,3	100,0
Comarques centrals	93,2	6,0	0,3	0,5	100,0
Comarques gironines	84,8	14,0	0,7	0,5	100,0
Metropolità	90,2	8,6	0,6	0,7	100,0
Penedès	91,1	8,2	0,3	0,5	100,0
Ponent	95,6	3,9	0,3	0,2	100,0
Terres de l'Ebre	92,1	6,7	0,9	0,3	100,0
TOTAL	90,5	8,5	0,5	0,5	100,0

Taula 33. Lloc de naixement dels associats, segons activitat

	Catalunya	Resta de l'Estat	Altres d'Europa	Altres del món	Total
Música	89,8	8,9	0,8	0,6	100,0
Ball, dansa i cercaviles	87,4	11,6	0,4	0,5	100,0
Tradicions diverses	91,0	7,9	0,6	0,6	100,0
Teatre	89,1	10,3	0,3	0,3	100,0
Bestiari i foc	95,0	4,0	0,4	0,5	100,0
Audiovisuals	90,6	8,2	0,4	0,8	100,0
Comunicació	90,4	9,3	0,2	0,1	100,0
Gegants	93,1	5,9	0,4	0,6	100,0
Arts visuals	97,0	2,7	0,1	0,2	100,0
Castells	91,6	6,0	0,7	1,7	100,0
Patrimoni	97,3	1,6	0,7	0,4	100,0
Literatura, artesanía, etc.	92,0	7,4	0,3	0,3	100,0
TOTAL	90,5	8,5	0,5	0,5	100,0

Taula 34. Sexe dels associats, segons territori

	Homes	Dones	Total
	%	%	%
Alt Pirineu i Aran	65,2	34,8	100
Camp de Tarragona	57,5	42,5	100
Centrals	54,8	45,2	100
Comarques gironines	57,1	42,9	100
Metropolità	50,7	49,3	100
Penedès	54,4	45,6	100
Ponent	48,5	51,5	100
Terres de l'Ebre	52,1	47,9	100
TOTAL	52,8	47,2	100

Taula 35. Sexe dels associats, segons activitat

	Homes	Dones	Total
	%	%	%
Música	51,8	48,2	100
Ball, dansa i cercaviles	45,4	54,6	100
Tradicions diverses	58,1	41,9	100
Teatre	51,8	48,2	100
Bestiari i foc	60,0	40,0	100
Audiovisuals	70,7	29,3	100
Comunicació	48,9	51,1	100
Gegants	53,5	46,5	100
Arts visuals	46,5	53,5	100
Castells	61,7	38,3	100
Patrimoni	49,9	50,1	100
Literatura, artesanía, etc.	50,5	49,5	100
TOTAL	52,8	47,2	100

Taula 36. Resum característiques associats

	Homes	Dones	Total
	%	%	%
<15 anys	5,8	6,8	100
15-29 anys	8,3	7,5	100
30-44 anys	11,9	10,0	100
45-64 anys	14,9	12,8	100
>65 anys	12,0	10,0	100
TOTAL	52,8	47,2	100

Taula 37. Resum característiques associats

	Homes	Dones	Total
	%	%	%
Catalunya	47,6	42,9	100
Resta Estat	4,7	3,8	100
Altres Europa	0,3	0,3	100
Altres món	0,3	0,3	100
TOTAL	52,8	47,2	100

5.3. Comunicació

Taula 38. Comunicació entre membres i entre membres destinataris (% resposta múltiple)

	% General	Català	Castellà	Aranès	Anglès	Francès	Altres
Trameses							
Correu postal	49,5	48,9	4,6	0,2	0,6	0,4	0,6
Correu electrònic	91,3	90,7	12,0	0,1	1,5	1,2	0,6
Mitjans comunicació	61,7	61,4	7,4	0,2	0,9	0,5	0,2
Pàgina web							
Informativa	62,7	61,9	6,8	0,1	3,1	1,2	0,5
Interactiva	25,6	25,4	3,5	0,1	1,7	1,0	0,2
Publicacions							
Butlletions	24,6	24,2	1,4	0,0	0,3	0,0	0,1
Revistes	15,6	15,4	0,5	0,0	0,0	0,1	0,1
Tríptics	37,1	36,7	2,8	0,1	1,2	0,6	0,3
Guies	8,8	8,8	0,2	0,0	0,0	0,0	0,0
Llibres	12,7	12,3	0,9	0,2	0,3	0,0	0,0
Altres	14,8	14,6	2,0	0,0	0,2	0,2	0,1

5.4. Reunions de caire intern

Taula 39. Reunions de caire intern, segons territori

	Reunions òrgans executius		Assemblees i reunions generals		Altres		Llibre d'actes
	Nombre	Mitjana	Nombre	Mitjana	Nombre	Mitjana	% afirmatiu
Alt Pirineu i Aran	9,8	6,4	3,0	1,9	1,0	0,7	58,2
Camp de Tarragona	109,2	11,3	20,5	2,1	37,5	3,9	63,7
Comarques centrals	88,9	8,3	32,7	3,1	51,3	4,8	49,5
Comarques gironines	86,5	8,6	19,6	2,0	1,6	0,2	61,6
Metropolità	583,1	13,4	159,9	3,7	306,8	7,1	59,7
Penedès	168,1	13,2	40,1	3,2	36,4	2,9	49,4
Ponent	61,9	8,9	19,5	2,8	16,1	2,3	58,3
Terres de l'Ebre	55,8	11,1	19,6	3,9	1,8	0,4	48,6
TOTAL	1.163,4	11,6	315,0	3,1	452,6	4,5	57,2

Taula 40. Reunions de caire intern, segons activitat

	Reunions òrgans executius		Assemblees i reunions generals		Altres		Llibre d'actes
	Nombre	Mitjana	Nombre	Mitjana	Nombre	Mitjana	% afirmatiu
Música	283,6	10,6	64,6	2,4	91,5	3,4	61,9
Ball, dansa i cercaviles	185,2	10,6	50,0	2,9	80,4	4,6	59,1
Tradicions diverses	106,7	14,9	17,3	2,4	7,2	1,0	59,4
Teatre	148,6	12,7	26,7	2,3	99,9	8,5	54,8
Bestiari i foc	192,0	13,1	91,2	6,2	88,2	6,0	47,9
Audiovisuals	53,4	12,7	11,0	2,6	0,3	0,1	55,3
Comunicació	3,8	10,2	0,5	1,4	0,8	2,1	55,9
Gegants	86,4	9,0	37,1	3,9	33,7	3,5	51,3
Arts visuals	3,8	15,3	0,6	2,3	1,3	5,1	73,1
Castells	42,9	20,8	4,7	2,3	0,0	0,0	55,2
Patrimoni	12,9	12,0	2,3	2,1	0,0	0,0	65,7
Literatura, artesanía, etc.	44,0	9,4	9,0	1,9	49,5	10,6	67,0
TOTAL	1.163,4	11,6	315,0	3,1	452,6	4,5	57,2

6. Equipaments

6.1. Edificis

	Ús edifici	
	Exclusiu	Compartit
Alt Pirineu i Aran	11,6	88,4
Camp de Tarragona	30,2	69,8
Comarques centrals	30,6	69,4
Comarques gironines	29,5	70,5
Metropolità	32,0	68,0
Penedès	28,8	71,2
Ponent	29,9	70,1
Terres de l'Ebre	36,1	63,9
TOTAL	30,8	69,2

	Ús edifici	
	Exclusiu	Compartit
Música	22,3	77,7
Ball, dansa i cercaviles	25,9	74,1
Tradicions diverses	33,9	66,1
Teatre	45,8	54,2
Bestiari i foc	29,8	70,2
Audiovisuals	28,5	71,5
Comunicació	24,8	75,2
Gegants	32,3	67,7
Arts visuals	57,8	42,2
Castells	44,9	55,1
Patrimoni	51,4	48,6
Literatura, artesanía, etc.	44,6	55,4
TOTAL	30,8	69,2

	Règim de tinença		
	Propietat	Lloguer	Cessió
Alt Pirineu i Aran	4,9	5,6	89,5
Camp de Tarragona	12,8	6,5	80,6
Comarques centrals	9,2	10,7	80,1
Comarques gironines	9,6	7,1	83,2
Metropolità	12,2	12,5	75,4
Penedès	14,3	5,9	79,8
Ponent	16,3	2,1	81,6
Terres de l'Ebre	9,7	7,9	82,4
TOTAL	12,0	9,3	78,7

	Règim de tinença		
	Propietat	Lloguer	Cessió
Música	14,4	10,1	75,5
Ball, dansa i cercaviles	9,1	11,9	79,0
Tradicions diverses	18,5	3,8	77,6
Teatre	24,1	8,1	67,8
Bestiari i foc	4,9	3,9	91,3
Audiovisuals	4,1	11,8	84,1
Comunicació	2,8	1,8	95,3
Gegants	6,4	9,2	84,4
Arts visuals	7,1	4,6	88,4
Castells	11,2	23,0	65,8
Patrimoni	11,4	0,0	88,6
Literatura, artesanía, etc.	10,9	18,2	70,9
TOTAL	12,0	9,3	78,7

Taula 45. m² útils edifici principal o seu, segons territori

	Metres
	Mitjana
Alt Pirineu i Aran	80,0
Camp de Tarragona	206,5
Comarques centrals	142,1
Comarques gironines	182,8
Metropolità	363,3
Penedès	250,6
Ponent ¹	232,4
Terres de l'Ebre	282,3
TOTAL	274,7

Taula 46. m² útils edifici principal o seu, segons activitat

	Metres
	Mitjana
Música	320,2
Ball, dansa i cercaviles	206,1
Tradicions diverses	482,2
Teatre	480,5
Bestiari i foc	86,9
Audiovisuals	103,1
Comunicació	78,1
Gegants	161,7
Arts visuals	450,5
Castells	431,2
Patrimoni	97,8
Literatura, artesanía, etc.	391,2
TOTAL	274,7

Taula 47. Disposició d'altres edificis, segons territori

	Altres edificis
	Mitjana
Alt Pirineu i Aran	0,1
Camp de Tarragona	0,9
Centrals	1,0
Comarques gironines	0,9
Metropolità	1,1
Penedès	1,2
Ponent	0,7
Terres de l'Ebre	0,8
TOTAL	1,0

Taula 48. Disposició d'altres edificis, segons activitat

	Altres edificis
	Mitjana
Música	1,1
Ball, dansa i cercaviles	1,0
Tradicions diverses	0,9
Teatre	1,2
Bestiari i foc	0,9
Audiovisuals	0,7
Comunicació	0,5
Gegants	1,1
Arts visuals	0,7
Castells	0,6
Patrimoni	0,3
Literatura, artesanía, etc.	0,8
TOTAL	1,0

¹Queden excloses dues entitats amb valors extrems pertanyents a l'àmbit territorial de Ponent. Una pel fet que, a més d'activitats culturals, en realitza d'esportives sent aquestes les que ocupen la major part de la superfície. L'altra entitat exclosa utilitza un espai d'ús públic.

6.2. Valor patrimonial

Taula 49. Valor patrimonial seu principal en propietat, segons territori

Valor patrimonial	
	Mitjana
Alt Pirineu i Aran	84.637,3
Camp de Tarragona	200.813,3
Comarques centrals	256.913,1
Comarques gironines	414.153,8
Metropolità ²	1.233.108,5
Penedès	220.813,1
Ponent ³	311.852,6
Terres de l'Ebre	205.671,4
TOTAL	685.531,7

²La mitjana d'aquest àmbit s'ha vist condicionada per una entitat del centre de la ciutat de Barcelona amb un valor patrimonial força per sobre de la mitjana

³Queda exclosa una entitat del l'àmbit territorial de Ponent que, a més d'activitats culturals, també en realitza d'esportives que són a les que s'atribueix el valor patrimonial.

6.3. Equipaments existents

Taula 50. Equipaments existents als edificis, segons territori (% resposta múltiple)

	Equipaments					
	Despatxos	Sala reunions	Sala assaig	Sala d'actes	Sala exposicions	Sala polivalent
Alt Pirineu i Aran	13,3	46,7	40,9	7,7	1,7	37,9
Camp de Tarragona	51,8	58,2	53,5	31,7	20,3	49,2
Comarques centrals	26,9	55,9	43,4	17,0	14,8	40,0
Comarques gironines	32,7	52,4	37,0	15,0	12,5	41,3
Metropolità	40,8	55,1	51,7	26,8	19,9	43,5
Penedès	30,3	47,2	42,4	16,3	14,6	38,0
Ponent	33,4	43,8	49,3	22,0	18,7	38,0
Terres de l'Ebre	49,2	42,9	58,5	20,0	10,5	31,8
TOTAL	37,7	52,7	48,3	22,8	17,1	41,7

Taula 50. Equipaments existents als edificis, segons territori (% resposta múltiple) (continuació)

	Equipaments					
	Biblioteca	Arxiu	Magatzems	Recepció	Cafè/Bar Restaurant	Edifici adaptat discapacitats
Alt Pirineu i Aran	0,8	2,2	28,4	0,8	1,3	6,8
Camp de Tarragona	11,3	25,3	47,5	15,2	17,5	34,4
Comarques centrals	5,1	28,0	44,0	7,4	14,2	20,3
Comarques gironines	8,9	17,8	30,5	5,5	11,0	20,9
Metropolità	11,4	24,3	45,6	18,4	19,0	30,9
Penedès	6,1	21,6	43,6	5,7	20,8	23,9
Ponent	12,2	23,4	39,5	11,2	18,7	28,7
Terres de l'Ebre	5,9	20,9	39,5	9,9	9,9	26,0
TOTAL	9,4	23,2	42,9	12,8	17,0	27,4

Taula 51. Equipaments existents als edificis, segons activitat (% resposta múltiple)						
Equipaments						
	Despatxos	Sala reunions	Sala assaig	Sala d'actes	Sala exposicions	Sala polivalent
Música	39,2	45,8	71,3	26,5	14,0	42,4
Ball, dansa i cercaviles	35,3	52,5	50,9	19,1	11,9	38,6
Tradicions diverses	35,4	58,2	18,1	18,2	20,2	41,1
Teatre	44,5	53,1	64,4	37,2	21,4	44,8
Bestiari i foc	30,3	52,7	29,6	12,5	8,6	33,9
Audiovisuals	57,2	67,7	10,2	29,1	38,3	63,8
Comunicació	35,4	55,4	9,1	5,2	13,5	44,6
Gegants	25,2	52,3	41,9	17,9	15,2	33,7
Arts visuals	63,5	71,8	60,3	50,5	50,4	65,7
Castells	56,8	68,4	92,5	30,2	18,7	53,4
Patrimoni	42,9	61,4	0,0	8,6	34,3	68,6
Literatura, artesanía, etc.	45,8	60,4	15,0	22,2	44,6	50,2
TOTAL	37,7	52,7	48,3	22,8	17,1	41,7

Taula 51. Equipaments existents als edificis, segons activitat (% resposta múltiple) (continuació)						
Equipaments						
	Biblioteca	Arxiu	Magatzems	Recepció	Cafè/Bar/ Restaurant	Edifici adaptat discapacitats
Música	11,8	32,5	29,2	15,3	20,2	34,1
Ball, dansa i cercaviles	6,3	16,6	31,0	9,0	15,8	27,9
Tradicions diverses	10,3	20,9	47,0	10,8	15,6	28,0
Teatre	11,9	26,8	60,4	18,7	31,5	27,0
Bestiari i foc	2,2	9,4	60,5	6,9	5,5	15,7
Audiovisuals	13,2	23,8	39,8	19,5	19,7	29,2
Comunicació	2,5	65,1	36,7	2,4	4,0	48,3
Gegants	7,8	15,6	47,3	11,3	7,7	21,2
Arts visuals	43,7	54,3	66,8	6,0	9,9	54,2
Castells	11,1	34,7	64,8	8,1	48,7	34,1
Patrimoni	11,4	27,1	41,4	25,7	5,7	35,7
Literatura, artesanía, etc.	20,0	36,6	43,1	17,6	12,6	27,8
TOTAL	9,4	23,2	42,9	12,8	17,0	27,4

6.4. Equipaments ofimàtics

Taula 52. Nombre d'equipaments ofimàtics, segons territori					
Equipaments ofimàtics (mitjana)					
	Ordinadors	Impressores	Fotocopiadores	Escàners	Altres
Alt Pirineu i Aran	0,9	0,8	0,8	0,6	0,0
Camp de Tarragona	1,8	1,3	0,9	1,1	0,1
Comarques centrals	1,7	1,1	0,9	1,0	0,0
Comarques gironines	1,6	1,0	0,8	0,9	0,0
Metropolità	2,8	1,4	1,1	1,2	0,0
Penedès	1,7	1,3	1,3	1,4	0,0
Ponent	4,0	1,5	1,3	1,2	0,0
Terres de l'Ebre	1,7	1,3	0,6	0,9	0,0
TOTAL	2,3	1,3	1,0	1,1	0,0

Taula 53. Nombre d'equipaments ofimàtics, segons activitat					
Equipaments ofimàtics (mitjana)					
	Ordinadors	Impressores	Fotocopiadores	Escàners	Altres
Música	2,5	1,4	1,2	1,2	0,0
Ball, dansa i cercaviles	1,6	1,3	1,1	1,0	0,0
Tradicions diverses	4,3	1,6	1,2	1,3	0,0
Teatre	2,9	1,5	1,0	1,1	0,0
Bestiari i foc	2,0	0,9	1,0	1,0	0,0
Audiovisuals	2,4	1,4	1,0	1,1	0,0
Comunicació	2,0	0,8	0,4	0,6	0,0
Gegants	1,4	1,0	0,6	1,0	0,0
Arts visuals	4,0	2,4	1,1	1,5	0,0
Castells	1,4	1,0	0,4	0,9	0,1
Patrimoni	2,1	1,2	0,6	1,1	0,0
Literatura, artesanía, etc.	3,2	1,4	1,0	1,3	0,0
TOTAL	2,3	1,3	1,0	1,1	0,0

Taula 54. Ús de la xarxa segons territori						
Equipaments ofimàtics (mitjana)						
	Connexió a internet	Domini propi	Ús gestió administrativa	Ús associats	Ús destinataris activitat	Altres usos
Alt Pirineu i Aran	62,2	23,6	10,4	9,4	6,0	0,2
Camp de Tarragona	70,3	39,8	17,7	21,8	28,9	3,0
Comarques centrals	64,7	36,7	10,5	15,0	25,6	3,9
Comarques gironines	72,9	51,5	12,4	23,1	29,0	3,6
Metropolità	75,7	52,3	20,1	26,0	33,7	6,4
Penedès	62,8	38,0	12,1	14,4	22,1	3,4
Ponent	70,3	36,8	15,0	21,2	31,3	2,2
Terres de l'Ebre	51,6	24,5	13,3	8,6	18,3	0,1
TOTAL	70,3	44,6	16,2	21,2	29,0	4,5

Taula 55. Ús de la xarxa segons activitat

	Equipaments ofimàtics (mitjana)					
	Connexió a internet	Domini propi	Ús gestió administrativa	Ús associats	Ús destinataris activitat	Altres usos
Música	73,8	43,2	18,9	28,0	36,1	6,3
Ball, dansa i cercaviles	65,0	34,2	12,4	14,1	22,0	1,9
Tradicions diverses	68,9	44,2	15,5	21,7	24,1	3,9
Teatre	75,0	53,6	24,6	21,5	30,9	2,6
Bestiari i foc	60,4	41,3	10,1	12,5	23,8	3,4
Audiovisuals	92,4	61,1	29,5	48,1	44,1	7,2
Comunicació	50,6	27,9	3,3	4,5	6,3	0,6
Gegants	61,1	37,4	9,1	14,4	26,3	7,3
Arts visuals	80,6	65,6	8,3	11,1	15,7	1,5
Castells	100,0	96,0	27,7	39,8	43,7	7,6
Patrimoni	67,1	47,1	8,6	5,7	28,6	0,0
Literatura, artesanía, etc.	79,0	56,9	15,2	21,9	23,1	4,6
TOTAL	70,3	44,6	16,2	21,2	29,0	4,5

7. Personal

7.1. Sexe

Taula 56. Sexe del personal, segons territori

	Homes		Dones		Total	
	Nombre	%	Nombre	%	Nombre	%
Alt Pirineu i Aran	159,7	47,1	179,7	52,9	339,5	100,0
Camp de Tarragona	2.061,4	50,4	2.029,4	49,6	4.090,7	100,0
Comarques centrals	2.951,5	52,0	2.725,0	48,0	5.676,5	100,0
Comarques gironines	1.695,4	51,8	1.575,6	48,2	3.271,0	100,0
Metropolità	13.492,0	52,9	12.028,6	47,1	25.520,6	100,0
Penedès	3.431,1	55,0	2.811,2	45,0	6.242,3	100,0
Ponent	1.659,0	52,0	1.532,6	48,0	3.191,6	100,0
Terres de l'Ebre	847,8	55,2	686,9	44,8	1.534,6	100,0
TOTAL	26.297,8	52,7	23.569,0	47,3	49.866,8	100,0

Taula 57. Sexe del personal, segons activitat						
	Homes		Dones		Total	
	Nombre	%	Nombre	%	Nombre	%
Música	5.747,1	48,8	6.031,0	51,2	11.778,1	100,0
Ball, dansa i cercaviles	3.942,8	46,4	4.560,6	53,6	8.503,4	100,0
Tradicions diverses	2.630,7	63,2	1.529,6	36,8	4.160,3	100,0
Teatre	5.018,3	50,0	5.015,4	50,0	10.033,6	100,0
Bestiari i foc	3.803,2	60,4	2.493,4	39,6	6.296,5	100,0
Audiovisuals	916,0	64,6	502,3	35,4	1.418,3	100,0
Comunicació	42,6	38,2	68,9	61,8	111,5	100,0
Gegants	1.317,4	56,9	999,9	43,1	2.317,3	100,0
Arts visuals	59,9	48,1	64,6	51,9	124,5	100,0
Castells	875,1	54,8	721,1	45,2	1.596,3	100,0
Patrimoni	151,7	45,8	179,7	54,2	331,3	100,0
Literatura, artesanía, etc.	1.793,1	56,1	1.402,5	43,9	3.195,6	100,0
TOTAL	26.297,8	52,7	23.569,0	47,3	49.866,8	100,0

7.2. Personal remunerat i voluntari

Taula 58. Caràcter remunerat o voluntari del personal, segons territori						
	Homes		Dones		Total	
	Nombre	%	Nombre	%	Nombre	%
Alt Pirineu i Aran	5,8	1,7	333,7	98,3	339,5	100,0
Camp de Tarragona	248,3	6,1	3.842,4	93,9	4.090,7	100,0
Comarques centrals	116,1	2,0	5.560,4	98,0	5.676,5	100,0
Comarques gironines	372,0	11,4	2.899,0	88,6	3.271,0	100,0
Metropolità	1.699,8	6,7	23.820,8	93,3	25.520,6	100,0
Penedès	356,0	5,7	5.886,3	94,3	6.242,3	100,0
Ponent	548,8	17,2	2.642,8	82,8	3.191,6	100,0
Terres de l'Ebre	279,3	18,2	1.255,3	81,8	1.534,6	100,0
TOTAL	3.626,1	7,3	46.240,7	92,7	49.866,8	100,0

Taula 59. Caràcter remunerat o voluntari del personal, segons activitat

	Homes		Dones		Total	
	Nombre	%	Nombre	%	Nombre	%
Música	1.438,3	12,2	10.339,8	87,8	11.778,1	100,0
Ball, dansa i cercaviles	543,3	6,4	7.960,1	93,6	8.503,4	100,0
Tradicions diverses	470,8	11,3	3.689,6	88,7	4.160,3	100,0
Teatre	628,1	6,3	9.405,5	93,7	10.033,6	100,0
Bestiari i foc	6,0	0,1	6.290,5	99,9	6.296,5	100,0
Audiovisuals	94,5	6,7	1.323,8	93,3	1.418,3	100,0
Comunicació	2,6	2,3	108,9	97,7	111,5	100,0
Gegants	4,3	0,2	2.313,1	99,8	2.317,3	100,0
Arts visuals	7,3	5,9	117,2	94,1	124,5	100,0
Castells	0,0	0,0	1.596,3	100,0	1.596,3	100,0
Patrimoni	15,3	4,6	316,0	95,4	331,3	100,0
Literatura, artesanía, etc.	415,7	13,0	2.779,9	87,0	3.195,6	100,0
TOTAL	3.626,1	7,3	46.240,7	92,7	49.866,8	100,0

7.3. Dedicació

Taula 60. Dedicació del personal, segons territori

	Completa		Parcial		Puntual		Total	
	Nombre	%	Nombre	%	Nombre	%	Nombre	%
Alt Pirineu i Aran	10,0	2,9	35,6	10,5	293,9	86,6	339,5	100
Camp de Tarragona	235,3	5,8	1.321,6	32,3	2.533,9	61,9	4.090,7	100
Comarques centrals	61,6	1,1	2.035,7	35,9	3.579,2	63,1	5.676,5	100
Comarques gironines	63,5	1,9	850,4	26,0	2.357,1	72,1	3.271,0	100
Metropolità	1.855,6	7,3	7.194,5	28,2	16.470,4	64,5	25.520,6	100
Penedès	404,2	6,5	1.582,1	25,3	4.5256,0	68,2	6.242,3	100
Ponent	326,9	10,2	815,6	25,6	2.049,1	64,2	3.191,6	100
Terres de l'Ebre	105,7	6,9	334,0	21,8	1.095,0	71,4	1.534,6	100
TOTAL	3.626,1	7,3	46.240,7	92,7	32.634,6	65,4	49.866,8	100

Taula 61. Caràcter remunerat o voluntari del personal, segons activitat

	Completa		Parcial		Puntual		Total	
	Nombre	%	Nombre	%	Nombre	%	Nombre	%
Música	478,6	4,1	3.064,7	26,0	8.234,8	69,9	11.778,1	100
Ball, dansa i cercaviles	531,3	6,2	1.974,8	23,2	5.997,3	70,5	8.503,4	100
Tradicions diverses	161,9	3,9	1.095,0	26,3	2.903,4	69,8	4.160,3	100
Teatre	776,9	7,7	2.851,7	28,4	6.405,0	63,8	10.033,6	100
Bestiari i foc	447,2	7,1	1.740,4	27,6	4.108,9	65,3	6.296,5	100
Audiovisuals	37,3	2,6	597,9	42,2	783,1	55,2	1.418,3	100
Comunicació	2,1	1,9	20,4	18,3	88,9	79,8	111,5	100
Gegants	204,8	8,8	393,0	17,0	1.719,6	74,2	2.317,3	100
Arts visuals	3,5	2,8	77,7	62,4	43,2	34,7	124,5	100
Castells	76,5	4,8	721,8	45,2	798,0	50,0	1.596,3	100
Patrimoni	12,0	3,6	159,3	48,1	160,0	48,3	331,3	100
Literatura, artesanía, etc.	330,6	10,3	1.472,6	46,1	1.392,4	43,6	3.195,6	100
TOTAL	3.626,1	7,3	46.240,7	92,7	32.634,6	65,4	49.866,8	100

7.4. Funcions

Taula 62. Funció del personal, segons territori

	Directius/ves		Especialistes sectorials		Tècnics/ques		Administratius/ves		Total	
	Nombre	%	Nombre	%	Nombre	%	Nombre	%	Nombre	%
Alt Pirineu i Aran	158,9	46,8	103,8	30,6	41,7	12,3	35,0	10,3	339,5	100
Camp de Tarragona	1.574,6	38,5	1.413,5	34,6	652,7	16,0	449,9	11,0	4.090,7	100
Comarques centrals	2.143,6	37,8	1.648,0	29,0	1.114,6	19,6	770,3	13,6	5.676,5	100
Comarques gironines	1.294,6	39,6	626,3	19,1	819,4	25,1	530,7	16,2	3.271,0	100
Metropolità	7.658,5	30,0	9.469,5	37,1	5.258,9	20,6	3.133,7	12,3	25.520,6	100
Penedès	1.909,4	30,6	1.905,2	30,5	1.348,5	21,6	1.079,2	17,3	6.242,3	100
Ponent	1.016,0	31,8	900,3	28,2	824,6	25,8	450,6	14,1	3.191,6	100
Terres de l'Ebre	560,4	36,5	408,5	26,6	298,6	19,5	267,1	17,4	1.534,6	100
TOTAL	16.316	32,7	16.475	33,0	10.359	20,8	6.717	13,5	49.867	100

Taula 63. Funció del personal, segons activitat										
	Directius/ves		Especialistes sectorials		Tècnics/ques		Administratius/ves		Total	
	Nombre	%	Nombre	%	Nombre	%	Nombre	%	Nombre	%
Música	3.858,4	32,8	3.976,5	33,8	2.514,1	21,3	1.429,1	12,1	11.778,1	100
Ball, dansa i cercaviles	3.076,7	36,2	2.547,9	30,0	1.671,5	19,7	1.207,4	14,2	8.503,4	100
Tradicions diverses	1.206,9	29,0	1.553,0	37,3	622,9	15,0	777,5	18,7	4.160,3	100
Teatre	2.764,6	27,6	4.016,2	40,0	2.195,4	21,9	1.057,4	10,5	10.033,6	100
Bestiari i foc	2.126,9	33,8	2.082,2	33,1	1.402,1	22,3	685,3	10,9	6.296,5	100
Audiovisuals	655,1	46,2	443,3	31,3	175,1	12,3	144,9	10,2	1.418,3	100
Comunicació	46,4	41,6	14,9	13,3	25,7	23,0	24,5	22,0	111,5	100
Gegants	1.019,4	44,0	474,9	20,5	373,3	16,1	449,8	19,4	2.317,3	100
Arts visuals	36,1	29,0	61,8	49,6	12,8	10,3	13,9	11,1	124,5	100
Castells	485,1	30,4	317,8	19,9	382,9	24,0	410,5	25,7	1.596,3	100
Patrimoni	115,0	34,7	118,0	35,6	29,7	9,0	68,7	20,7	331,3	100
Literatura, artesanía, etc.	925,0	29,0	868,8	27,2	953,7	29,8	447,6	14,0	3.195,6	100
TOTAL	16.316,0	32,7	16.475,1	33,0	10.359,1	20,8	6.716,6	13,5	49.866,8	100

7.5. Relació contractual

Taula 64. Característiques del personal remunerat segons territori						
	Personal fix		Personal eventual		Total	
	Nombre	%	Nombre	%	Nombre	%
Alt Pirineu i Aran	1,7	29,4	4,1	70,6	5,8	100,0
Camp de Tarragona	161,3	65,0	87,0	35,0	248,3	100,0
Comarques centrals	83,7	72,1	32,4	27,9	116,1	100,0
Comarques gironines	150,0	40,3	222,0	59,7	372,0	100,0
Metropolità	816,2	48,0	883,5	52,0	1.699,8	100,0
Penedès	131,0	36,8	225,0	63,2	356,0	100,0
Ponent	285,1	52,0	263,7	48,0	548,8	100,0
Terres de l'Ebre	94,5	33,8	184,8	66,2	279,3	100,0
TOTAL	1.723,4	47,5	1.902,6	52,5	3.626,1	100,0

Taula 65. Característiques del personal remunerat, segons activitat

	Personal fix		Personal eventual		Total	
	Nombre	%	Nombre	%	Nombre	%
Música	675,0	46,9	763,3	53,1	1.438,3	100,0
Ball, dansa i cercaviles	314,4	57,9	228,9	42,1	543,3	100,0
Tradicions diverses	268,7	57,1	202,1	42,9	470,8	100,0
Teatre	204,0	32,5	424,1	67,5	628,1	100,0
Bestiari i foc	6,0	100,0	0,0	0,0	6,0	100,0
Audiovisuals	12,6	13,3	81,9	86,7	94,5	100,0
Comunicació	1,3	49,3	1,3	50,7	2,6	100,0
Gegants	4,3	100,0	0,0	0,0	4,3	100,0
Arts visuals	5,1	70,1	2,2	29,9	7,3	100,0
Castells	0,0	0,0	0,0	0,0	0,0	100,0
Patrimoni	15,3	100,0	0,0	0,0	15,3	100,0
Literatura, artesanía, etc.	216,8	52,2	198,9	47,8	415,7	100,0
TOTAL	1.723,4	47,5	1.9002,6	52,5	3.626,1	100,0

7.6. Resum

Taula 66. Resum de les característiques del personal (%)

	Homes		Dones		Total	
	Remunerat	Voluntari	Remunerat	Voluntari	Remunerat	Voluntari
Dedicació completa	1,4	4,9	1,5	4,5	1,5	4,7
Dedicació parcial	3,5	25,1	4,8	23,4	4,1	24,3
Dedicació puntual	1,9	63,2	1,4	64,4	1,7	63,8
TOTAL	6,8	93,2	7,7	92,3	7,3	92,7

Taula 67. Resum de les característiques del personal (%)

	Homes		Dones		Total	
	Remunerat	Voluntari	Remunerat	Voluntari	Remunerat	Voluntari
Directius/ves	0,5	35,2	0,3	29,1	0,4	32,3
Especialistes sectorials	2,1	31,6	2,0	30,3	2,0	31,0
Tècnics/ques	3,3	15,9	3,6	19,0	3,4	17,4
Administratius/ves	1,0	10,4	1,9	13,8	1,4	12,0
TOTAL	6,8	93,2	7,7	92,3	7,3	92,7

Taula 68. Resum de les característiques del personal (%)

	Homes	Dones	Total
	Personal fix	22,2	25,3
Personal eventual	27,5	24,9	52,5
TOTAL	49,8	50,2	100,0

8. Pressupost

8.1. Pressupost anual 2016

Taula 69. Pressupost anual 2016, segons territori (%)							
Pressupost anual 2016							
	<3000 €	Entre 3.000€ i 5.000 €	Entre 5.000€	Entre 10.001€ i 25.000€	Entre 25.001€	>50.000€	Total
Alt Pirineu i Aran	27,7	23,9	23,4	6,5	12,7	5,8	100
Camp de Tarragona	41,9	16,5	11,7	15,1	8,8	6,1	100
Comarques centrals	47,5	14,9	10,1	13,4	8,9	5,2	100
Comarques gironines	24,2	20,0	20,6	17,4	10,3	7,4	100
Metropolità	27,2	14,8	20,9	18,1	6,3	12,6	100
Penedès	48,0	13,3	15,6	10,1	6,0	6,9	100
Ponent	38,4	16,7	13,7	18,3	3,7	9,2	100
Terres de l'Ebre	48,1	11,6	12,9	11,6	5,4	10,4	100
TOTAL	35,0	15,4	17,3	15,7	7,1	9,5	100

Taula 70. Pressupost anual 2016, segons activitat (%)							
Pressupost anual 2016							
	<3000 €	Entre 3.000€ i 5.000 €	Entre 5.000€	Entre 10.001€ i 25.000€	Entre 25.001€	>50.000€	Total
Música	30,3	18,3	19,3	11,5	8,3	12,3	100
Ball, dansa i cercaviles	36,1	13,1	13,6	23,6	7,4	6,3	100
Tradicions diverses	19,3	15,7	14,7	18,4	15,3	16,7	100
Teatre	36,9	9,6	15,5	14,4	7,2	16,3	100
Bestiari i foc	34,3	20,1	24,1	17,4	3,6	0,5	100
Audiovisuals	42,6	9,4	13,2	27,2	3,7	3,9	100
Comunicació	51,3	20,4	3,3	12,1	10,5	2,4	100
Gegants	58,0	16,8	15,4	6,4	1,9	1,6	100
Arts visuals	24,0	9,3	8,3	9,4	5,4	43,6	100
Castells	4,0	12,0	11,5	25,6	16,1	30,7	100
Patrimoni	51,4	22,9	12,9	0,0	0,0	12,9	100
Literatura, artesanía, etc.	33,1	10,1	19,6	13,5	8,2	15,5	100
TOTAL	35,0	15,4	17,3	15,7	7,1	9,5	100

8.2. Ingressos anuals 2016

Ingressos anuals 2016								
	Quotes associats	Venda béns i serveis	Recaptació de fons	Donacions	Patrocinis	Subvencions	Altres	Total
Alt Pirineu i Aran	13,8	5,0	38,4	8,2	7,5	25,1	1,9	100,0
Camp de Tarragona	15,9	15,8	14,4	11,9	5,4	23,0	13,6	100,0
Comarques centrals	18,3	15,9	16,9	17,1	5,7	18,6	7,4	100,0
Comarques gironines	13,0	20,8	13,3	8,5	7,0	17,3	20,0	100,0
Metropolità	19,2	16,3	14,9	9,5	5,9	20,0	14,2	100,0
Penedès	18,8	13,7	17,0	7,9	5,1	22,3	15,4	100,0
Ponent	14,1	20,3	15,4	13,0	4,9	21,6	10,6	100,0
Terres de l'Ebre	19,9	13,5	21,3	6,4	6,0	23,2	9,7	100,0
TOTAL	17,6	16,4	15,7	10,4	5,8	20,5	13,6	100,0

Ingressos anuals 2016								
	Quotes associats	Venda béns i serveis	Recaptació de fons	Donacions	Patrocinis	Subvencions	Altres	Total
Música	19,7	18,2	14,1	10,9	6,2	16,7	14,3	100,0
Ball, dansa i cercaviles	18,9	16,2	15,2	7,4	4,4	22,3	15,6	100,0
Tradicions diverses	21,1	13,2	18,9	10,5	6,8	21,2	8,4	100,0
Teatre	13,3	24,7	21,1	14,1	4,5	14,9	7,5	100,0
Bestiari i foc	15,7	11,9	14,5	8,1	3,4	24,1	22,3	100,0
Audiovisuals	22,4	13,1	16,7	12,6	10,1	17,5	7,6	100,0
Comunicació	24,7	8,3	5,6	17,1	4,9	29,8	9,6	100,0
Gegants	14,1	8,8	13,9	10,8	6,5	30,4	15,6	100,0
Arts visuals	18,3	21,4	12,9	13,7	6,1	15,5	12,1	100,0
Castells	11,8	25,6	17,7	3,6	4,9	29,5	6,8	100,0
Patrimoni	24,8	23,7	8,7	18,4	6,6	11,5	6,2	100,0
Literatura, artesanía, etc.	17,7	17,8	17,1	11,8	14,0	20,4	1,2	100,0
TOTAL	17,6	16,4	15,7	10,4	5,8	20,5	13,6	100,0

Taula 73. Percentatge d'entitats que reben subvencions i origen de les subvencions, segons territori (%)

	Subvencions		Origen subvencions (%)					
	% afirmatiu	Generalitat	Ajuntaments	Consells comarcals	Diputacions	Estat	UE	Caixes d'estalvi
Alt Pirineu i Aran	59,9	24,2	54,2	4,3	37,6	0,0	0,0	0,1
Camp de Tarragona	73,2	19,9	67,7	1,6	28,0	0,0	0,0	2,1
Comarques centrals	65,6	16,0	63,6	4,4	15,6	0,0	0,0	2,0
Comarques gironines	67,9	17,8	63,0	0,7	23,2	0,0	0,0	0,6
Metropolità	69,0	18,3	66,6	0,7	21,4	0,5	0,5	2,4
Penedès	73,1	9,0	71,3	5,3	12,4	0,0	0,0	0,6
Ponent	70,8	26,9	62,9	7,4	37,1	0,0	0,0	2,4
Terres de l'Ebre	63,3	19,5	62,5	3,8	19,0	0,0	0,0	2,5
TOTAL	69,2	17,7	65,9	2,5	21,7	0,2	0,2	1,9

Taula 74. Percentatge d'entitats que reben subvencions i origen de les subvencions, segons activitat (%)

	Subvencions		Origen subvencions (%)					
	% afirmatiu	Generalitat	Ajuntaments	Consells comarcals	Diputacions	Estat	UE	Caixes d'estalvi
Música	65,1	15,1	62,2	2,6	18,5	0,3	0,3	2,9
Ball, dansa i cercaviles	69,8	26,4	66,9	5,3	31,2	0,0	0,0	1,5
Tradicions diverses	72,3	22,1	69,4	1,9	21,3	0,0	0,0	2,8
Teatre	62,5	20,7	59,2	2,1	21,5	0,0	0,0	3,1
Bestiari i foc	70,3	9,8	68,0	0,5	17,2	0,0	0,0	0,0
Audiovisuals	73,0	7,5	71,2	0,0	6,0	0,0	2,0	2,0
Comunicació	84,1	21,4	74,7	26,0	31,2	0,0	0,0	0,4
Gegants	78,5	10,9	74,9	0,0	16,6	0,0	0,0	0,0
Arts visuals	81,0	11,9	78,3	2,6	15,4	0,1	0,1	1,1
Castells	85,3	30,2	81,8	7,1	49,2	0,0	0,0	3,6
Patrimoni	44,3	11,4	37,1	0,0	21,4	0,0	0,0	5,7
Literatura, artesanía, etc.	72,3	30,2	64,1	3,1	32,0	3,2	1,6	1,7
TOTAL	69,2	17,7	65,9	2,5	21,7	0,2	0,2	1,9

8.3. Despeses anuals 2016

Taula 75. Distribució de les despeses, segons territori (%)						
Despeses anuals 2016						
	Despeses corrents	Despeses personals	Despeses financeres	Inversions	Altres despeses	Total
Alt Pirineu i Aran	48,0	19,9	0,8	5,2	26,2	100
Camp de Tarragona	43,6	11,8	3,4	16,0	25,2	100
Comarques centrals	42,2	9,4	4,5	13,2	30,7	100
Comarques gironines	38,7	15,7	4,7	14,9	26,0	100
Metropolità	40,2	20,7	3,7	10,4	25,1	100
Penedès	38,5	17,7	4,2	15,1	24,6	100
Ponent	44,5	12,3	3,0	13,1	27,1	100
Terres de l'Ebre	39,5	19,2	7,5	17,8	16,1	100
TOTAL	40,7	17,0	4,0	12,8	25,4	100

Taula 76. Distribució de les despeses, segons activitat (%)						
Despeses anuals 2016						
	Despeses corrents	Despeses personals	Despeses financeres	Inversions	Altres despeses	Total
Música	32,8	27,9	3,2	10,2	25,9	100
Ball, dansa i cercaviles	42,0	12,6	4,7	11,8	28,8	100
Tradicions diverses	42,6	19,2	2,8	12,6	22,8	100
Teatre	38,0	17,6	3,4	17,0	23,9	100
Bestiari i foc	46,6	6,0	4,6	19,1	23,7	100
Audiovisuals	46,1	17,6	4,7	8,5	23,2	100
Comunicació	70,6	7,6	1,8	10,9	9,1	100
Gegants	45,8	12,7	4,8	6,9	29,8	100
Arts visuals	42,1	18,0	3,2	14,0	22,8	100
Castells	59,8	0,0	2,1	18,5	19,5	100
Patrimoni	46,7	1,7	10,1	25,7	15,8	100
Literatura, artesanía, etc.	44,6	15,6	5,5	15,0	19,3	100
TOTAL	40,7	17,0	4,0	12,8	25,4	100

9. Comparativa 2013-2016

9.1. Entitats, territori i activitat

Taula 77. Nombre d'entitats segons territori i activitat. 2013-2016										
	Alt Pirineu i Aran		Camp de Tarragona		Comarques centrals		Comarques gironines		Metropolità	
	2013	2016	2013	2016	2013	2016	2013	2016	2013	2016
Música	12	14	96	80	103	74	98	89	485	391
Ball, dansa i Cercaviles	8	8	67	49	88	64	74	69	308	237
Tradicions diverses	4	5	22	17	48	39	24	20	98	91
Teatre	2	5	51	32	64	50	38	33	215	173
Bestiari i foc	5	6	89	60	41	26	18	17	297	217
Audiovisuals	0	1	10	7	16	13	27	27	68	73
Comunicació	0	0	2	3	3	3	0	0	3	2
Gegants	4	7	41	37	58	46	44	39	145	121
Arts visuals	1	1	2	1	1	1	1	0	3	3
Castells	0	0	15	12	11	7	3	3	37	27
Patrimoni	1	1	4	4	7	5	5	4	14	10
Literatura, artesanía, etc.	2	2	14	10	24	18	27	24	81	64
TOTAL	39	50	413	312	464	346	359	325	1.754	1.409

Taula 77. Nombre d'entitats segons territori i activitat. 2013-2016 (continuació)								
	Penedès		Ponent		Terres de l'Ebre		Total	
	2013	2016	2013	2016	2013	2016	2013	2016
Música	-	83	84	73	65	61	943	865
Ball, dansa i Cercaviles	-	72	58	52	16	17	619	568
Tradicions diverses	-	27	16	19	14	13	226	231
Teatre	-	42	26	23	25	23	421	381
Bestiari i foc	-	104	24	23	24	24	498	477
Audiovisuals	-	11	3	3	0	1	124	136
Comunicació	-	1	1	1	2	2	11	12
Gegants	-	32	19	17	12	12	323	311
Arts visuals	-	0	1	1	1	1	10	8
Castells	-	16	2	2	0	0	68	67
Patrimoni	-	3	5	5	3	3	39	35
Literatura, artesanía, etc.	-	21	9	7	6	6	163	152
TOTAL	-	412	248	226	168	163	3.445	3.243

Taula 78. Declaració d'utilitat pública i/o interès cultural, segons territori. 2013-2016

	Només utilitat pública		Només interès cultural		Ambdues		Cap		Total	
	2013	2016	2013	2016	2013	2016	2013	2016	2013	2016
Alt Pirineu i Aran	0,2	0,2	20,4	23,7	29,2	8,5	50,2	67,6	100	100
Camp de Tarragona	2,5	5,4	11,0	4,0	18,1	21,4	68,4	69,2	100	100
Comarques centrals	2,6	1,5	18,3	18,4	18,2	14,0	60,9	66,1	100	100
Comarques gironines	2,4	2,7	17,3	15,9	19,8	14,3	60,6	67,1	100	100
Metropolità	4,7	2,7	12,7	12,3	13,5	9,8	69,1	74,7	100	100
Penedès	-	3,2	-	17,3	-	14,0	-	68,1	-	100
Ponent	2,5	0,6	15,4	16,4	15,6	10,4	66,5	72,2	100	100
Terres de l'Ebre	0,2	1,1	25,8	28,6	19,3	3,7	54,7	64,6	100	100
TOTAL	3,5	2,6	14,6	14,4	16,0	12,1	65,9	70,8	100	100

Taula 79. Declaració d'utilitat pública i/o interès cultural, segons activitat. 2013-2016

	Només utilitat pública		Només interès cultural		Ambdues		Cap		Total	
	2013	2016	2013	2016	2013	2016	2013	2016	2013	2016
Música	2,5	2,4	13,1	11,4	13,1	10,2	71,3	76,1	100	100
Ball, dansa i cercaviles	2,2	1,4	16,9	17,2	18,0	12,5	62,8	68,9	100	100
Tradicions diverses	1,5	3,8	21,9	22,5	13,0	8,9	63,6	64,8	100	100
Teatre	4,1	3,1	9,8	9,0	17,1	14,0	69,0	73,9	100	100
Bestiari i foc	7,1	2,9	15,2	16,1	23,9	16,7	53,8	64,3	100	100
Audiovisuals	0,0	2,0	16,3	10,8	19,1	12,8	64,6	74,4	100	100
Comunicació	0,0	0,6	9,1	12,6	9,1	3,6	81,8	83,2	100	100
Gegants	5,1	3,2	12,1	13,3	10,4	8,7	72,4	74,8	100	100
Arts visuals	1,2	1,6	16,0	10,7	21,4	46,4	61,3	41,3	100	100
Castells	3,6	0,0	19,7	24,5	18,8	17,7	57,9	57,8	100	100
Patrimoni	3,3	7,1	12,0	14,3	9,2	8,6	75,5	70,0	100	100
Literatura, artesanía, etc.	3,7	4,9	18,5	19,4	10,9	10,0	66,8	65,7	100	100
TOTAL	3,5	2,6	14,6	14,4	16,0	12,1	65,9	70,8	100	100

Taula 80. Abast territorial segons territori (% resposta múltiple). 2013-2016

	Municipal		Comarcal		Catalunya		Estatat		Internacional	
	2013	2016	2013	2016	2013	2016	2013	2016	2013	2016
Alt Pirineu i Aran	87,5	76,4	68,8	51,2	56,3	64,0	18,8	21,6	18,8	16,4
Camp de Tarragona	86,8	72,9	79,6	60,2	75,7	48,9	27,6	9,0	21,7	15,0
Comarques centrals	88,4	75,0	68,9	61,7	62,6	63,3	17,4	15,8	15,8	14,2
Comarques gironines	85,7	75,8	68,0	60,6	60,5	53,0	18,4	24,2	24,5	18,2
Metropolità	84,3	70,5	60,3	54,5	71,8	46,6	25,2	6,8	20,3	3,4
Penedès	-	75,8	-	49,0	-	59,1	-	12,8	-	10,7
Ponent	84,8	73,7	72,8	63,2	62,0	36,8	17,4	10,5	14,1	15,8
Terres de l'Ebre	97,0	66,9	82,1	45,2	64,2	60,2	34,3	12,0	17,9	12,0
TOTAL	86,5	74,2	68,2	52,9	67,6	59,2	23,0	16,5	19,6	14,0

Taula 81. Abast territorial segons territori (% resposta múltiple). 2013-2016

	País Valencià		Franja de Ponent		Illes Balears		Catalunya Nord		Andorra	
	2013	2016	2013	2016	2013	2016	2013	2016	2013	2016
Alt Pirineu i Aran	0,0	5,2	6,3	4,0	0,0	6,3	0,0	10,1	12,5	6,3
Camp de Tarragona	13,2	3,0	8,6	3,0	9,2	3,8	12,5	13,5	7,2	3,8
Comarques centrals	7,9	5,8	4,7	2,5	7,4	4,2	13,7	7,5	7,9	4,2
Comarques gironines	2,0	18,2	1,4	9,1	4,8	4,5	19,0	4,5	5,4	3,0
Metropolità	7,1	3,4	4,9	13,6	7,1	3,4	11,8	4,5	7,1	8,0
Penedès	-	4,0	-	2,7	-	2,7	-	9,4	-	5,4
Ponent	7,6	5,3	18,5	0,0	7,6	0,0	13,0	0,0	10,9	10,5
Terres de l'Ebre	29,9	5,4	22,4	1,8	7,5	3,0	9,0	8,4	6,0	4,2
TOTAL	8,8	5,5	7,2	4,2	7,1	4,6	13,0	9,1	7,4	5,5

Taula 82. Percentatge d'entitats que realitzen activitats. 2013-2016

	%		Mitjana nombre activitats		Mitjana associats participants activitats		Mitjana assistents activitats	
	2013	2016	2013	2016	2013	2016	2013	2016
Exhibicions	33,1	40,9	12,5	12,1	322,0	341,6	2.762,9	3.157,0
Trobades/congressos	31,0	30,3	4,6	5,7	101,5	61,8	1.793,0	1.391,8
Activitats artístiques o artesanals	6,3	5,8	5,7	6,1	47,1	98,6	946,4	939,6
Concerts	35,9	33,1	9,0	8,2	192,5	152,4	1.767,2	1.364,8
Representacions d'arts escèniques	19,7	18,4	10,1	10,1	144,8	141,5	2.154,1	1.557,9
Conferències	10,6	8,4	5,0	8,4	28,8	63,2	278,6	426,3
Exposicions	16,5	13,9	4,1	4,1	36,3	36,6	1.344,7	2.385,5
Cursos								
Formació específica	22,2	19,1	5,8	8,0	49,4	51,9	107,9	127,3
Divulgació	6,2	5,4	4,0	6,1	27,2	35,0	114,9	237,8
Altres	4,9	1,6	4,5	6,5	54,8	110,6	93,2	307,9
Activitats restauració patrimoni	3,5	1,4	2,0	2,4	15,4	5,3	10,5	45,4
Altres activitats								
Llibres editats	5,5	6,0	1,7	5,7	-	-	-	-
Revistes editables	6,7	5,9	3,5	2,9	-	-	-	-
Premis convocats	5,8	6,9	2,2	3,3	-	-	-	-
Activitats recerca i investigació	2,5	2,5	2,4	3,7	-	-	-	-
Altres	9,0	9,0	12,6	17,1	-	-	-	-
TOTAL			5,6	6,9	92,7	99,9	1.050,3	1.085,6

Taula 83. Nombre d'associats. 2013-2016				
	Nombre		Associats per cada 10.000 hab.	
	2013	2016	2013	2016
Alt Pirineu i Aran	3.456,5	4.611,6	461,6	641,6
Camp de Tarragona	42.241,2	44.857,0	679,9	875,9
Comarques centrals	41.919,8	28.860,1	816,5	733,4
Comarques gironines	50.596,1	82.974,3	677,5	1.144,1
Metropolità	228.810,5	219.358,0	453,9	462,1
Penedès	-	46.919,4	-	1.016,8
Ponent	46.003,3	35.566,8	1.253,1	995,9
Terres de l'Ebre	18.262,6	18.923,1	966,9	1.051,3
TOTAL	431.289,9	482.070,2	571,0	647,2

9.2. Equipaments, personal, pressupost

Taula 84. Ús edifici (%)			
Exclusiu		Compartit	
2013	2016	2013	2016
28,1	30,8	71,9	69,2

Taula 85. Règim de tinença de l'edifici principal (%)					
Propietat		Lloguer		Cessió	
2013	2016	2013	2016	2013	2016
8,9	12,0	9,7	9,3	81,4	78,7

Taula 86. Superfície útil edifici	
Metres quadrats	
2013	2016
301,0	274,7

Taula 87. Valor patrimonial de l'edifici principal	
Valor patrimonial (mitjana en €)	
2013	2016
707.454,4	685.531,7

Taula 88. Personal remunerat o voluntari					
Remunerat (%)		Voluntari (%)		Total (nombre)	
2013	2016	2013	2016	2013	2016
4,4	7,3	95,6	92,7	51.260,4	49.866,8

Taula 89. Pressupost anual per trams (%)		
	2013	2016
< 3.000€	34,0	35,0
Entre 3.000€ i 5.000€	18,0	15,4
Entre 5.001€ i 10.000€	18,0	17,3
Entre 10.001€ i 25.000€	13,7	15,7
Entre 25.001€ i 50.000€	7,8	7,1
>50.000€	8,5	9,5
TOTAL	100,0	100,0

Taula 90. Distribució dels ingressos (%)		
	2013	2016
Quotes associats	23,9	17,6
Venda béns i serveis	17,1	16,4
Recaptació de fons	16,1	15,7
Donacions	4,3	10,4
Patrocinis	3,0	5,8
Subvencions	33,5	20,5
Altres	2,1	13,6
TOTAL	100,0	100,0

Taula 91. Reben subvencions (%)	
2013	2016
80,6	69,2

Taula 92. Origen de les subvencions		
	2013	2016
Generalitat	25,7	17,7
Ajuntaments	93,1	65,9
Consells comarcals	5,6	2,5
Diputacions	29,1	21,7
Estat	0,8	0,2
UE	0,0	0,2
Caixes d'estalvi	6,3	1,9

10. Nota metodològica

10.1. Àmbit d'estudi

L'estadística del tercer sector cultural s'adreça a les entitats catalanes que tenen la cultura com a àmbit d'actuació principal. S'entén per tercer sector el conjunt d'entitats que desenvolupen activitats sense ànim de lucre i no formen part del sector públic ni del privat.

El període de referència de l'estadística és l'any natural 2016, i s'ha tingut en compte que per a determinades dades se sol·licita la situació a 31 de desembre.

10.2. Formació del cens

L'estadística del tercer sector cultural 2016 s'inicia amb un cens de 3.445 entitats corresponent a aquell amb el qual es va tancar la seva edició anterior, referent a l'any 2013.

Amb anterioritat a l'inici del treball de camp, es realitzen 57 altes que s'obtenen mitjançant el buidatge i revisió dels llistats facilitats pel Departament de Cultura i per diverses federacions i agrupacions d'entitats.

Durant el treball de camp es produeixen 240 baixes, de les quals 52 tenen caràcter temporal, 150 caràcter permanent i 36 són baixa per no complir els requeriments de l'estadística del tercer sector cultural.

Finalitzat el treball de camp i durant el procés de correcció, control de qualitat i consolidació de la base de dades hi ha 19 baixes més que corresponen a una casuística variada (entitats que amb diferents noms aporten les mateixes dades, etc...).

En acabar el treball de camp i la correcció de la base de dades, l'estat final del cens és el que s'especifica a continuació:

Cens inicial (2013)	3.445
<i>Altes 2016</i>	57
Cens bàsic	3.502
Baixes 2016	259
<i>Permanents</i>	150
<i>Temporals</i>	53
<i>Per no complir criteris</i>	37
<i>Per correcció</i>	19
Cens hàbil	3.243

10.3. Classificació de les entitats i elaboració de la mostra

Les entitats objecte d'estudi es classifiquen en funció de dos criteris preestablerts pel Departament de Cultura: àmbit cultural i àmbit territorial. S'especifiquen a continuació els dotze àmbits culturals:

- | | | |
|----------------------------|------------------|--------------------------------|
| 1.Música | 2.Bestiari i foc | 3.Arts visuals |
| 4.Ball, dansa i cercaviles | 5.Audiovisuals | 6.Castells |
| 7.Tradicions diverses | 8.Comunicació | 9.Patrimoni |
| 10.Teatre | 11.Gegants | 12.Literatura, artesanía, etc. |

Els vuit àmbits territorials en què es divideix el conjunt del territori de Catalunya són:

- | | | | |
|----------------------|---------------|-----------------------|----------------------|
| 1.Alt Pirineu i Aran | 2.Metropolità | 3.Camp de Tarragona | 4.Comarques centrals |
| 5.Penedès | 6.Ponent | 7.Comarques gironines | 8.Terres de l'Ebre |

A partir del cens hàbil inicial es construeix una mostra amb l'objectiu de complir els criteris de representativitat prescrits pel departament. Aquesta mostra pateix petits ajustaments conforme avança el treball de camp, a fi que sigui una representació el més fidel possible a la realitat.

La mostra abasta 1.153 entitats, la qual cosa permet un marge d'error del $\pm 2,37\%$ (per $p=q=50\%$ i un 95,5% de fiabilitat). Determinada la seva magnitud es procedeix a una distribució proporcional en funció de la territorialització de les entitats (8) i de llur activitat (12). Com a conseqüència d'aquesta distribució en resulten 96 segments que assegurin una bona representativitat i equilibri.

10.4. Treball de camp i resposta

La consulta a les entitats a fi d'assegurar l'estadística es duu a terme entre els dies 8 de maig i 17 de juliol de 2017. Per primera vegada, la consulta es realitza mitjançant un aplicatiu específic amb suport, seguiment i reforç per mitjà de correu electrònic i telèfon. Aquest aplicatiu afavoreix i facilita la resposta de les entitats, i exerceix de primer filtre.

El Departament de Cultura va fer una primera comunicació per correu a les entitats per comunicar l'inici de la consulta, que es preveia fer en tres trameses (el 5, el 15 i el 19 de maig). Posteriorment realitza altres trameses de suport i, finalment, una tramesa de recordatori (el 4 de juliol). BCF Consultors, a fi d'assolir els objectius de la mostra, donar suport a les entitats, resoldre dubtes i fer el seguiment del treball de camp, va trametre més de 1.500 correus electrònics i va realitzar 10.377 contactes telefònics.

En finalitzar el treball de camp s'obtingué la resposta de 1.302 entitats. Això representa un 53,2% de les entitats identificades i un 40,1% sobre l'univers hàbil en el moment de tancar la recollida de dades. S'assoleix, per tant, una resposta de 149 entitats més en relació a la prevista en la mostra.

Al llarg del treball de camp, a més a més de la informació facilitada per les entitats que han completat les dades, s'han actualitzat força altres dades d'entitats que no han participat activament en l'estadística (per exemple, s'han modificat 223 telèfons i se n'han afegit 155 de nous; s'han modificat 196 adreces de correu electrònic i se n'han afegit 254 de noves i també s'ha actualitzat el nom de 44 entitats). Així mateix, s'han realitzat correccions de les dades introduïdes als qüestionaris per tal d'assegurar-ne, d'una banda, la coherència, i de l'altra, la correcta disposició en relació a la seva rellevància. Així, s'ha considerat imprescindible la informació referent al municipi on s'ubiquen les entitats, els seus àmbits d'actuació cultural, el tipus d'activitats realitzades i el nombre d'associats. Aquesta informació, considerada essencial, s'ha assolit pràcticament en la totalitat de les entitats de la mostra (99,9%).

10.5. Correcció de la base de dades

La tasca de correcció un cop finalitzat el treball de camp té per objectiu assegurar la coherència de les dades per tal d'evitar errors i inconsistències que puguin comprometre la coherència dels resultats.

Per a la realització d'aquesta tasca es duen a terme, en primer lloc, correccions lineals de cadascuna de les variables per verificar que les dades introduïdes són correctes. A continuació, es procedeix a fer un seguit de controls de qualitat que inclouen la relació entre variables, la cerca de valors extrems (estadístics bàsics) i una primera anàlisi de freqüències.

En aquells casos en què es detecta una possible inconsistència o error, es realitzen, en primer lloc, trucades de verificació als agents informants amb la finalitat de corroborar les dades introduïdes en el moment de complimentar el formulari. En cas d'impossibilitat d'establir contacte amb els informants es procedeix a contrastar les dades amb la resposta donada a l'anterior edició de l'estadística (2013) i a fer la cerca de la informació mitjançant fons secundàries.

10.6. Procediment de ponderació

Una bona part dels resultats d'aquesta estadística es presenta de manera ponderada. Per a la realització d'aquestes ponderacions es classifica el conjunt de les entitats en els 96 segments (ja comentats) que resulten de la combinació de l'àmbit cultural i l'àmbit territorial.

El procediment de ponderació es realitza segons la incidència de cadascun dels grups sobre el total de l'univers. Aquesta incidència ve determinada pel seu pes específic en el conjunt de les 3.243 entitats que el formen. Així, per exemple, si un grup de ponderació està format per 100 entitats tindrà una incidència del 3,1% sobre els resultats ponderats. Aquest procediment permet estendre la representativitat de la mostra sobre el conjunt de l'univers (Catalunya).

A continuació, es relacionen els conceptes ponderats o no ponderats de cadascun dels apartats.

Apartats ponderats:

- Dades identificatives (només inscripció en altres organismes i declaració d'utilitat pública i/o d'interès cultural).
- Àmbits d'actuació (només tipus d'activitat i participació en activitats conjuntes).
- Participació
- Equipaments
- Personal
- Pressupost

Apartats no ponderats:

- Dades identificatives (la resta d'informació pertanyent a aquest apartat).
- Àmbits d'actuació (la resta d'informació pertanyent a aquest apartat).

10.7. Notes de contingut

A l'apartat d'equipaments, les dades referents al valor patrimonial exclouen una entitat que realitza activitats esportives, a més de culturals. El pes més important del valor patrimonial d'aquesta entitat correspon a aquestes primeres, les quals no són objecte d'estudi d'aquesta estadística.

En referència a les mateixes dades relatives al valor patrimonial, cal assenyalar que el valor que s'atribueix a l'àmbit territorial metropolità s'ha vist condicionat per una entitat del centre de la ciutat de Barcelona amb un valor patrimonial força per sobre de la mitjana.

També a l'apartat d'equipaments, les dades corresponents als metres quadrats de les seus de les entitats exclouen dues entitats. La primera, la mateixa que l'assenyalada en el punt anterior, destina la major part del seu espai a activitats esportives que no constitueixen l'àmbit d'estudi de la present estadística. La segona correspon a una entitat que fa ús d'un espai públic.

Les dades dels qüestionaris de l'estadística de tercer sector cultural 2016 estan sotmeses a secret estadístic, és a dir, que ni l'administració ni els funcionaris, com tampoc el conjunt de BCF Consultors poden divulgar la informació recollida ni utilitzar-la per a cap altra finalitat que no sigui l'elaboració de l'estadística oficial.

Font: Estadística del tercer sector cultural de Catalunya. 2016

Autor: BCF Consultors

Data de publicació: Abril 2018

Edita: Gabinet Tècnic

ISSN: 2385-3255

Dipòsit legal: B 5700-2014



[Reconeixement-NoComercial-SenseObraDerivada 3.0](https://creativecommons.org/licenses/by-nc-nd/3.0/) No adaptada de Creative Commons