

Estadística de la interrupció voluntària de l'embaràs a Catalunya, 2017



Direcció de la publicació:

Pilar Magrinyà Rull
Cristina Nadal Sanmartin
Anna Mompарт Penina

Redacció i anàlisi de les dades:

Anna Mompарт Penina
M. del Mar Torné Farré

Processament de les dades i suport a l'edició:

Roser Martí Longàs
Marta Saló Mascarreras
Purificació Molina Puyo

Agraïments:

A tots els centres autoritzats per a la pràctica de la interrupció voluntària de l'embaràs, pel seu esforç en el manteniment de la qualitat de les dades.

Referència recomanada:

Servei de Gestió i Anàlisi de la Informació per a la Planificació Estratègica. Estadística de la interrupció voluntària de l'embaràs a Catalunya, 2017.

Barcelona. Departament de Salut. Generalitat de Catalunya, juliol de 2018.

Alguns drets reservats:

© 2018, Generalitat de Catalunya. Departament de Salut. Direcció General de Planificació en Salut.



Els continguts d'aquesta obra estan subjectes a una llicència de Reconeixement-NoComercial-SenseObresDerivades 4.0 Internacional.

La llicència es pot consultar a: <http://creativecommons.org/licenses/by-nc-nd/4.0/deed.ca>

Edita:

Direcció General de Planificació en Salut

Primera edició:

Barcelona, juliol de 2018

Assessorament lingüístic:

Servei de Planificació Lingüística del Departament de Salut

Revisió corporativa:

Oficina de Comunicació del Departament de Salut

Registre editorial:

67062

Sumari

1	Introducció	4
2	Metodologia	5
2.1	Característiques del Registre d'interrupció voluntària de l'embaràs.....	5
2.2	Recollida i validació de les dades	5
2.3	Informació disponible	5
2.4	Càlcul dels indicadors	9
3	Resultats principals.....	10
4	Taules i figures.....	13
4.1	Total d'IVE realitzades a Catalunya	14
4.1.1 Distribució de les IVE segons característiques sociodemogràfiques	14
4.1.2 Distribució de les IVE segons característiques de fecunditat.....	17
4.1.3 Distribució de les IVE segons característiques de la intervenció	18
4.1.4 Evolució de les IVE realitzades a Catalunya en el període 1987-2017.....	19
4.2	IVE realitzades en dones residents a Catalunya	20
4.2.1 Distribució de les IVE realitzades a dones residents segons característiques sociodemogràfiques.....	20
4.2.2 Distribució de les IVE realitzades a dones residents segons característiques de fecunditat	23
4.2.3 Distribució de les IVE realitzades a dones residents segons característiques de la intervenció.....	24
4.2.4 Distribució territorial de les IVE realitzades a dones residents	25
4.2.5 Evolució de les IVE realitzades a dones residents en el període 1987-2017	29
4.3	IVE realitzades a dones residents a Catalunya nascudes fora del territori espanyol...32	
4.3.1 Distribució de les IVE de les dones residents nascudes fora del territori espanyol segons característiques sociodemogràfiques	32
4.3.2 Distribució de les IVE de les dones residents nascudes fora del territori espanyol.....	35
4.3.3 Distribució de les IVE de les dones residents nascudes fora del territori espanyol segons característiques de la intervenció	36
4.3.4 Distribució territorial de les IVE de les dones residents nascudes fora del territori espanyol	37
4.4	IVE realitzades a dones residents a Catalunya nascudes al territori espanyol	41
5	Annex. Relació de centres sanitaris	44
6	Referències bibliogràfiques	46

1 Introducció

L'informe sobre la interrupció voluntària de l'embaràs (IVE)¹ recull dades relatives a les IVE realitzades en centres sanitaris públics i privats autoritzats a Catalunya.² Els centres autoritzats han de proporcionar les dades sobre les IVE realitzades, d'acord amb l'Ordre de 10 de desembre de 1986 del Departament de Salut, per la qual es disposa el procediment de recollida de dades relatives a les IVE dutes a terme de conformitat amb la Llei orgànica 9/1985, de 5 de juliol (DOGC núm. 779 de 17/12/1986).³ Les dades publicades en aquest informe inclouen totes les IVE realitzades l'any 2017, tant a dones residents com a no residents, i són provisionals atès que no hi ha incloses les IVE que han estat realitzades fora de Catalunya a dones que hi resideixen.

L'any 2011, el Departament de Salut va redactar un primer protocol de l'IVE farmacològica fins als 49 dies d'embaràs,⁴ protocol que va ser actualitzat el 2014, any en què es va ampliar fins als 63 dies d'embaràs.⁵ A partir d'aquest any, el Departament de Salut va incloure a la cartera de serveis de les unitats d'atenció a la salut sexual i reproductiva (ASSIR) dels centres d'atenció primària de la xarxa pública la realització d'IVE amb mètodes farmacològics; l'activitat resultant s'ha incorporat a les dades recollides.

Des que va entrar en vigor la Llei orgànica 2/2010, de 3 de març, de salut sexual i reproductiva i de la interrupció voluntària de l'embaràs,⁶ els terminis i els motius autoritzats per dur-la a terme són els següents: 1) dins de les primeres catorze setmanes de gestació, a petició de la dona, 2) dins de les primeres vint-i-dues setmanes de gestació, sempre que hi hagi risc greu per a la vida o la salut de l'embarassada o sempre que hi hagi anomalies greus en el fetus, i 3) transcorregudes les vint-i-dues setmanes de gestació, quan es detectin anomalies fetals incompatibles amb la vida o quan el fetus tingui una malaltia extremadament greu i incurable en el moment del diagnòstic.

L'informe consta de tres apartats principals: el resum de la metodologia utilitzada, la descripció dels resultats principals i, finalment, les taules i figures amb els resultats analitzats. Per facilitar el treball amb les dades, les taules estan disponibles al web del Departament de Salut en format Excel. El contingut de cada apartat, sempre que ha estat possible, s'ha estructurat de la mateixa manera: distribució de les IVE segons les característiques sociodemogràfiques de la dona, segons les característiques de fecunditat, segons les característiques de la intervenció, distribució territorial i evolució temporal des de l'any 1987.

2 Metodologia

2.1 Característiques del Registre d'interrupció voluntària de l'embaràs

El Registre d'interrupció voluntària de l'embaràs de Catalunya recull les IVE realitzades en els centres sanitaris públics i privats autoritzats, tant de dones residents a Catalunya com de dones no residents. Del total de centres autoritzats a Catalunya per realitzar IVE, 76 centres han declarat alguna IVE durant l'any 2017. La relació d'aquests centres es pot consultar a l'annex.

Les dades d'IVE de les dones residents a Catalunya són provisionals, ja que manquen les IVE que dones residents a Catalunya han realitzat en centres de la resta de l'Estat espanyol. Aquestes IVE les recull el Ministerio de Sanidad, Servicios Sociales e Igualdad i les remet als registres de les comunitats autònomes. A partir de l'experiència d'anys anteriors es pot observar que la diferència entre les dades provisionals i les definitives és molt petita.

2.2 Recollida i validació de les dades

La majoria dels centres recullen la informació mitjançant l'aplicació IVE.NET, que permet l'accés en línia al Registre d'IVE. Aquesta aplicació, a més de garantir la confidencialitat de les dades per fer la declaració de la informació individualitzada, assegura la detecció d'errors de manera simultània a l'entrada de dades. La resta de centres notifiquen les dades mitjançant l'enviament d'un fitxer en format text (tres centres) o utilitzen el qüestionari en paper (vuit centres).

La validació de les dades es realitza en tres etapes: la primera validació està incorporada a la mateixa aplicació; la segona validació es fa des del Departament de Salut, mitjançant programes creats *ad hoc*, i la tercera consisteix en un control de qualitat que detecta anomalies que són verificades posant-se en contacte amb els centres. El tancament de les dades es fa en dues fases: un tancament trimestral de dades declarades i validades, i un altre d'annual.

2.3 Informació disponible

Les taules següents mostren les variables i les seves categories, tant les que es recullen com les que se'n deriven, que els centres recullen de cada dona, agrupades en tres blocs temàtics: característiques sociodemogràfiques, de fecunditat i de la intervenció.

	Variabls	Categories recollides	Categories derivades
Característiques sociodemogràfiques	Número de registre intern		
	Codi de centre		- Centres hospitalaris - Centres extrahospitalaris - Unitats d'atenció a la salut sexual i reproductiva - Unitat assistencial
	IVE finançada públicament	- Sí - No	
	Data de naixement		Edat simple Grups d'edat: <15, 15-19, 20-24, 25-29, 30-39, 35-39, 40-44, >44
	Conviu en parella	- Sí - No	
	Estat civil	- Soltera - Casada - Vídua - Divorciada - Separada	
	País d'origen		Àrees geogràfiques
	Any d'arribada a l'Estat espanyol		<2005, 2005, 2006, 2007, 2008, 2009, 2010, 2011, 2012, 2013, 2014, 2015
	Primera nacionalitat		Àrees geogràfiques
	Segona nacionalitat		Àrees geogràfiques
	Municipi de residència		Comarca Regió sanitària
	Província de residència		
	Codi postal		
	Nivell d'instrucció	- Analfabeta - Sense estudis - Amb estudis de 1r grau - Amb estudis de 2n grau, 1r cicle - Amb estudis de 2n grau, 2n cicle - Amb estudis de 3r grau (escoles universitàries o equivalents) - Amb estudis de 3r grau (facultats, escoles tècniques superiors o equivalents i postgraduats) - No classificables per graus i no prou especificats	- Sense estudis - Amb estudis primaris - Amb estudis secundaris de 1r cicle - Amb estudis secundaris de 2n cicle - Amb estudis universitaris
	Situació laboral de la dona	- Empresària o professional amb treballadors al seu càrrec - Empresària o professional sense treballadors al seu càrrec - Persona que treballa a sou, jornal, comissió o una altra classe de remuneració - Pensionista - Estudiant - Busca ocupació per primer cop o és a l'atur - Mestressa de casa - Altres	- Treballadora per compte propi - Treballadora per compte d'altri - Estudiant - A l'atur - Mestressa de casa

Característiques sociodemogràfiques	Situació laboral del sustentador principal (si escau)	<ul style="list-style-type: none"> - No hi ha sustentador - Empresària o professional amb treballadors al seu càrrec - Empresària o professional sense treballadors al seu càrrec - Persona que treballa a sou, jornal, comissió o una altra classe de remuneració - Pensionista - Estudiant - Persona que busca ocupació per primer cop o es troba a l'atur - Mestressa de casa - Altres 	<ul style="list-style-type: none"> - Treballador per compte propi - Treballador per compte d'altri - Estudiant - A l'atur - Mestressa de casa
	Ingressos econòmics propis	<ul style="list-style-type: none"> - Sí - No 	
Característiques de la fecunditat	Nombre de fills vius actualment		<ul style="list-style-type: none"> - Cap fill viu - 1 fill viu - 2 fills vius - 3 fills vius - 4 fills vius - 5 fills vius o més
	Data de part		
	Nombre de IVE anteriors a l'actual		<ul style="list-style-type: none"> - Cap IVE anterior - 1 IVE anterior - 2 IVE anteriors - 3 IVE anteriors - 4 IVE anteriors - 5 IVE anteriors o més
	Data darrera IVE		
	Utilització de centres de planificació	<ul style="list-style-type: none"> - Públic - Privat - Altres - No 	
Característiques de la intervenció	On es va informar per primera vegada de la possibilitat d'interrompre l'embaràs	<ul style="list-style-type: none"> - Centre sanitari públic - Centre sanitari privat - Altres 	
	Setmanes de gestació		<ul style="list-style-type: none"> - <9 setmanes - 9-12 setmanes - 13-16 setmanes - 17-20 setmanes - >20 setmanes
	Data ingrés (només IVE hospitalària)		
	Data intervenció / Administració medicació		
	Data d'alta hospitalització / farmacològica		
	Motius de la IVE	<ul style="list-style-type: none"> - A petició de la dona - Perill salut embarassada - causes mèdiques - Risc anomalies fetals - Anomalies fetals incompatibles amb la vida 	

<p>Característiques de la intervenció</p>	<p>Mètode utilitzat en la intervenció</p>	<ul style="list-style-type: none"> - Misoprostol - Dilatació i aspiració - Dilatació i evacuació - Dilatació i raspat uterí - Mifepristona (RU-486) - Injecció intravenosa - Injecció intrauterina - Histerotomia (HT) - Histerectomia (HC) - Altres mètodes (simple) - Mifepristona+misoprostol (TF) - TF+dilatació+aspiració / evacuació / raspat - TF+dilatació+aspiració / evacuació / raspat+HC - Dilatació+aspiració / evacuació/ raspat+HC - TF+HC - HT+HC - Altres combinacions - Fracàs TF+dilatació+aspiració / evacuació / raspat+HC 	
---	---	---	--

2.4 Càlcul dels indicadors

Per al càlcul de les taxes d'IVE de les dones residents a Catalunya de l'any 2017 s'han utilitzat les dades de població corresponents a l'avanç de les estimacions postcensals. Quan les taxes d'IVE s'analitzen segons el lloc d'origen (dones residents a Catalunya nascudes al territori espanyol i dones residents nascudes en altres països) la font d'informació és el padró continu, i ambdues poblacions són facilitades per l'Institut d'Estadística de Catalunya (Idescat).⁷

L'evolució temporal de les taxes d'IVE (per 1.000 dones) i les raons d'IVE (per 100 nascuts vius) per grups d'edat dels anys anteriors al 2016 són definitives, atès que inclouen totes les IVE de dones residents a Catalunya, independentment de si han estat realitzades a Catalunya o a la resta de l'Estat espanyol. Les dades de l'any 2017 són provisionals.

- Per calcular les taxes d'IVE del període 1987-2011 s'utilitzen les estimacions intercensals a 1 de juliol, i per als anys 2012-2017 s'utilitzen les primeres estimacions de població postcensals a 1 de juliol. Ambdues estimacions són de l'Idescat. Per al càlcul de la taxa d'IVE de 15 a 44 anys, tot i que s'hi inclouen els pocs casos d'IVE de dones de menys de 15 anys i de dones de més de 44 anys, es fa servir la població de dones d'edats compreses entre els 15 i els 44 anys.
- Per calcular les raons d'IVE s'utilitzen els nascuts vius dels naixements de dones residents a Catalunya, facilitats per l'Idescat. Per a l'any 2017 no s'han pogut incloure les raons d'IVE perquè les dades dels nascuts vius no estan disponibles en el moment de publicar aquest informe. A la propera edició es publicaran directament les raons d'IVE definitives 2017.

L'elaboració i l'anàlisi de les dades s'han dut a terme al Registre d'IVE mitjançant el paquet estadístic SPSS.

3 Resultats principals

Total d'IVE realitzades a Catalunya

Els darrers anys, la tendència del nombre d'IVE realitzades a Catalunya s'estabilitza. Durant l'any 2017, el nombre d'IVE realitzades, tant de dones residents com de no residents, ha estat de 19.686, un 0,1% més que les realitzades l'any 2016 (19.661).

Característiques sociodemogràfiques

El 73,6% de les IVE realitzades s'han dut a terme en dones que viuen a la província de Barcelona; un 9,3%, a dones de la província de Girona; un 7,5%, a la de Tarragona; i un 4,1%, a la de Lleida, percentatges molt similars als de l'any 2016. La resta (el 5,4% d'IVE realitzades) correspon a dones que resideixen fora de Catalunya, majoritàriament a l'estranger (4,3%). El perfil sociodemogràfic de les dones que se sotmeten a una IVE és molt similar al dels anys anteriors: la mitjana d'edat és de 29,1 anys (desviació estàndard de 7,3 anys) i el grup amb més casos és el de dones que tenen estudis secundaris i el de treballadores per compte d'altri (vegeu la taula 1 i la figura 1).

Característiques de la fecunditat

Prop de la meitat de les dones que se sotmeten a una IVE (48,5%) no tenen cap fill i el 63,4% declaren no tenir cap IVE anterior. Aquestes xifres són pràcticament iguals que les de l'any anterior (vegeu la taula 2).

La meitat de les dones han estat ateses (en els dos anys anteriors a l'IVE actual) en un centre de planificació familiar públic (50,0%). Els centres de planificació privats han atès un 12,6% de dones, xifra inferior a la de l'any anterior (14,9%). El percentatge de dones que no han estat visitades en cap centre de planificació es manté estable: un 24,9% el 2016 i un 24,7% el 2017; mentre que el nombre de dones que han estat ateses en altres tipus de centres ha incrementat, i ha passat del 7,3% l'any 2016 al 10,2% l'any 2017 (vegeu la taula 2).

Característiques de la intervenció

El nombre d'IVE realitzades amb tractament farmacològic segueix la tendència dels darrers anys i representa el 43,4% del total d'IVE realitzades. Continua augmentant el percentatge d'IVE realitzades en els ASSIR i disminuint el d'IVE realitzades tant en centres hospitalaris com extrahospitalaris (vegeu la taula 3 i la figura 3).

Les IVE realitzades en els ASSIR i la unitat assistencial representen el 34,0% (en el 2016 el percentatge era molt similar, 34,1%); les dutes a terme en els centres hospitalaris representen el 7,5% (el 7,3% l'any 2016) i les realitzades en els centres extrahospitalaris, el 58,5% (el 58,6% el 2016) (vegeu la figura 2).

Com en els darrers anys, la mitjana de temps de gestació en el moment d'interrompre l'embaràs és de 8,0 setmanes (desviació estàndard: 3,7). En els ASSIR, la mitjana de setmanes de gestació és de 6,4, en els centres extrahospitalaris és de 8,4 i en els centres hospitalaris és de 12,0 setmanes.

El motiu d'IVE a petició de la dona continua sent el més freqüent (89,5%), seguit del motiu *risc greu per a la vida o la salut de l'embarassada* (7,2%), *risc d'anomalies fetals* (3,0%) i *risc*

d'anomalies fetals incompatibles amb la vida (0,3%), percentatges tots ells molt similars als de l'any 2016 (vegeu la taula 3).

El mètode d'IVE més utilitzat continua sent la combinació de *dilatació i aspiració* amb un 48,6%, tot i que segueix disminuint any rere any. Per contra, el tractament farmacològic (combinació de mifepristona i misoprostol) es manté en el 43,4% de les IVE realitzades (vegeu la taula 3).

IVE realitzades en dones residents a Catalunya

La taxa global d'IVE (provisional) per cada 1.000 dones de 15 a 44 anys residents a Catalunya es manté estable (13,0‰ l'any 2016, 13,1‰ l'any 2017) (vegeu la taula 11). En la majoria dels grups d'edat de les dones s'ha produït un increment de les taxes respecte de l'any 2016, llevat dels grups de <20 anys i de 30 a 34 anys, en què han baixat. Aquest lleuger increment respecte a l'any anterior s'observa també en les taxes d'IVE de les dones residents nascudes fora del territori espanyol, mentre que la taxa d'IVE de les dones residents nascudes al territori espanyol disminueix lleugerament (vegeu la figura 5).

Distribució territorial

Seguint la mateixa tendència de l'any 2016, l'anàlisi de la taxa d'IVE l'any 2017 per territoris mostra que la regió sanitària amb la taxa d'IVE més alta en dones entre 15 i 44 anys és la Regió Sanitària Barcelona (14,0 IVE per 1.000 dones). La taxa de la Regió Sanitària Girona (13,2 IVE per 1.000 dones) és similar a la de Catalunya. La resta de regions sanitàries presenten taxes d'IVE més baixes que la del Principat (vegeu la taula 8). Pel que fa a la distribució per comarques, el Barcelonès amb una taxa d'IVE de 17,4‰ i el Gironès de 14,9‰ són les dues comarques que tenen unes taxes d'IVE superiors a la del conjunt de Catalunya, que és de 13,1‰. De la resta de comarques, un total de 28 tenen les taxes d'IVE inferiors a la de Catalunya i les 12 restants són similars a la de Catalunya (vegeu la taula 10 i la figura 6).

IVE realitzades en dones residents nascudes fora del territori espanyol

Característiques sociodemogràfiques

Del total d'IVE realitzades en dones residents a Catalunya, el 41,5% correspon a dones nascudes fora del territori espanyol. La taxa d'IVE per cada 1.000 dones de 15-44 anys és de 26,5‰ per a les nascudes fora del territori espanyol i de 9,2‰ per a les nascudes en el territori espanyol, taxes molt similars a les de l'any 2016 (vegeu la figura 5).

La distribució segons el país de procedència de la dona mostra que la majoria d'IVE són de dones arribades del Marroc, de Bolívia i de l'Equador (vegeu la figura 10). Segons l'any d'arribada a l'Estat espanyol, el percentatge d'IVE és més alt en les dones que fa més temps que van arribar (un 42,3% han arribat abans del 2007), percentatge que incrementa cada any (vegeu la figura 11).

Distribució territorial

En les dones residents nascudes fora del territori espanyol, també han augmentat quasi totes les taxes d'IVE per regions sanitàries, excepte les de les regions Catalunya Central, Girona i Lleida,

que han disminuït respecte de l'any 2016 (vegeu la taula 17). El Barcelonès, amb una taxa d'IVE de 33,9‰, és l'única comarca que té la taxa d'IVE superior a la del conjunt de Catalunya, que és de 26,5‰. De la resta de comarques, 27 tenen les taxes d'IVE inferiors a la de Catalunya i 14 comarques la tenen similar (vegeu la taula 19 i la figura 11).

IVE realitzades en dones residents nascudes al territori espanyol

Distribució territorial

En les dones residents nascudes al territori espanyol han augmentat les taxes d'IVE de les regions sanitàries Alt Pirineu i Aran i Terres de l'Ebre. El Baix Penedès, amb una taxa d'IVE de 12,6‰, el Barcelonès, amb una taxa d'IVE de 10,5‰, i el Gironès, amb una taxa d'IVE de 11,0‰, són les tres comarques que tenen les taxes d'IVE superiors a la del conjunt de Catalunya, que és de 9,2‰. De la resta de comarques, 14 tenen les taxes d'IVE inferiors a la de Catalunya i les 25 comarques restants la tenen similar (vegeu les taules 20 i 21 i la figura 12).

Comparativa amb altres territoris amb dades definitives del 2016

La taxa global d'IVE per cada 1.000 dones de 15 a 44 anys residents a Catalunya va ser de 13,0‰ l'any 2016. Aquesta taxa és superior a la d'alguns països com ara Itàlia⁸ (6,5 l'any 2016), Finlàndia⁹ (8,2 l'any 2017) i Escòcia¹⁰ (11,6 l'any 2016); i inferior a les taxes d'IVE de França¹¹ (13,9 l'any 2016), d'Anglaterra i Gal·les¹² (16,0 l'any 2016), de Nova Zelanda¹³ (13,5 l'any 2016) i de Suècia¹⁴ (20,8 l'any 2016).

4 Taules i figures

En aquest apartat es poden consultar tots els resultats estructurats en quatre blocs:

- Bloc 1. Resultats del **total** de les IVE realitzades a Catalunya (dones residents i no residents)
- Bloc 2. Resultats de les IVE realitzades en **dones residents** a Catalunya
- Bloc 3. Resultats de les IVE realitzades en **dones nascudes fora del territori espanyol residents** a Catalunya
- Bloc 4. Resultats de les IVE realitzades en **dones nascudes al territori espanyol residents** a Catalunya

Com ja s'ha comentat a la Introducció, sempre que ha estat possible, els quatre blocs s'analitzen segons:

- Característiques sociodemogràfiques
- Característiques de la fecunditat
- Característiques de la intervenció
- Distribució territorial
- Evolució temporal

4.1 Total d'IVE realitzades a Catalunya

4.1.1 Distribució de les IVE segons característiques sociodemogràfiques

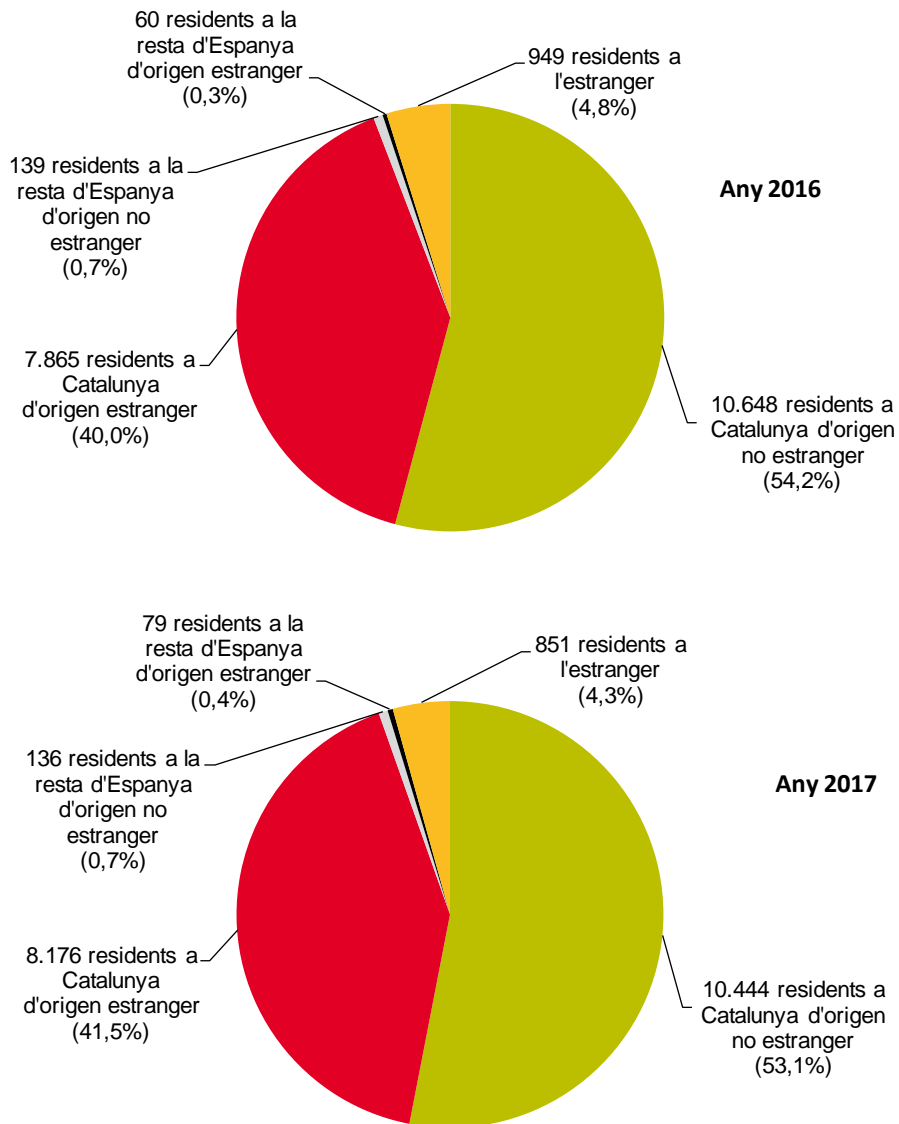
Taula 1. IVE realitzades. Característiques de les dones segons edat. Catalunya, 2017

	Grups d'edat								Total	%
	< 15	15-19	20-24	25-29	30-34	35-39	40-44	> 44		
Convivència en parella										
Sí	2	328	1.404	1.934	2.204	2.237	1.039	87	9.235	46,9
No	73	1.479	2.546	1.936	1.429	1.213	425	33	9.134	46,4
No hi consta	4	105	282	278	289	250	102	7	1.317	6,7
Estat civil										
Soltera	78	1.870	3.888	3.339	2.447	1.772	604	36	14.034	71,3
Casada	0	31	260	622	1.120	1.382	652	63	4.130	21,0
Vídua	0	1	1	2	3	19	16	1	43	0,2
Divorciada	0	0	20	66	167	259	166	24	702	3,6
Separada	0	1	30	78	134	203	100	3	549	2,8
No hi consta	1	9	33	41	51	65	28	0	228	1,2
Nivell d'instrucció										
Analfabeta	0	1	7	5	11	16	4	3	47	0,2
Sense estudis	3	50	61	60	80	67	27	7	355	1,8
Educació primària	55	599	928	960	907	856	365	24	4.694	23,8
Educació secundària 1r cicle	21	791	1.264	1.083	973	736	267	27	5.162	26,2
Educació secundària 2n cicle	0	459	1.359	1.115	1.037	989	418	28	5.405	27,5
Escoles universitàries	0	1	531	600	580	622	299	25	2.658	13,5
Facultats	0	0	53	285	282	355	151	13	1.139	5,8
Altres	0	4	4	5	11	5	4	0	33	0,2
No hi consta	0	7	25	35	41	54	31	0	193	1,0
Situació laboral										
Empresària	0	3	13	25	46	62	30	4	183	0,9
Professional liberal	0	8	47	91	98	131	51	5	431	2,2
Treballadora per compte d'altri	0	444	2.313	2.615	2.601	2.571	1.134	90	11.768	59,8
Pensionista	0	4	8	13	23	31	16	1	96	0,5
Estudiant	73	999	664	179	51	22	11	1	2.000	10,2
A l'atur	2	280	692	629	487	418	142	9	2.659	13,5
Mestressa de casa	0	72	259	405	426	305	129	16	1.612	8,2
Altres	0	39	84	62	59	54	18	0	316	1,6
No hi consta	4	63	152	129	131	106	35	1	621	3,2
Total	79	1.912	4.232	4.148	3.922	3.700	1.566	127	19.686	100

Taula 1. IVE realitzades. Característiques de les dones segons edat. Catalunya, 2017 (continuació)

	Grups d'edat								Total	%
	< 15	15-19	20-24	25-29	30-34	35-39	40-44	> 44		
Situació laboral del sustentador										
No n'hi ha	10	370	1.099	1.073	878	789	280	22	4.521	23,0
Empresari	0	14	33	47	84	92	37	8	315	1,6
Professional liberal	3	56	102	131	149	169	71	9	690	3,5
Treballador per compte d'altri	38	811	1.753	1.783	1.750	1.725	812	62	8.734	44,4
Pensionista	1	10	8	20	21	22	9	3	94	0,5
Estudiant	10	125	91	26	7	2	0	0	261	1,3
A l'atur	1	108	269	237	206	181	78	2	1.082	5,5
Mestressa de casa	0	5	10	6	4	7	1	0	33	0,2
Altres	1	53	90	75	77	67	22	2	387	2,0
No hi consta	15	360	777	750	746	646	256	19	3.569	18,1
Lloc de residència										
Barcelona	47	1.351	3.078	3.059	2.897	2.778	1.192	88	14.490	73,6
Girona	8	203	382	396	364	336	133	13	1.835	9,3
Lleida	5	83	187	148	166	159	63	3	814	4,1
Tarragona	8	149	316	314	309	277	98	10	1.481	7,5
Residents a Espanya	1	12	56	53	43	32	17	1	215	1,1
Residents a l'estranger	10	114	213	178	143	118	63	12	851	4,3
Total	79	1.912	4.232	4.148	3.922	3.700	1.566	127	19.686	100

Figura 1. Distribució de les IVE realitzades segons lloc de residència i origen. Catalunya, 2016-2017



4.1.2 Distribució de les IVE segons característiques de fecunditat

Taula 2. IVE realitzades. Fecunditat i antecedents de la IVE segons edat. Catalunya, 2017

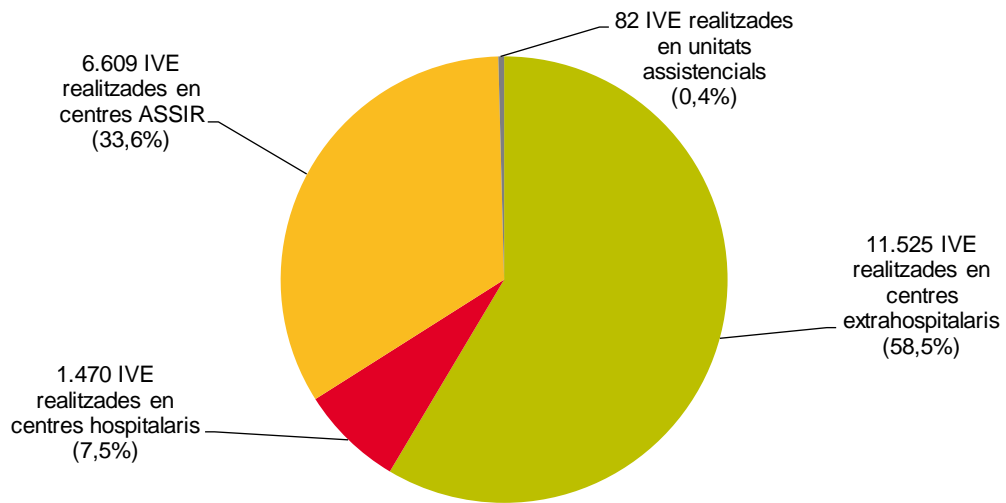
	Grups d'edat								Total	%
	< 15	15-19	20-24	25-29	30-34	35-39	40-44	> 44		
Fills vius										
Cap fill viu	79	1.749	3.179	2.167	1.295	807	247	17	9.540	48,5
1 fill viu	0	141	803	1.120	1.093	1.047	454	33	4.691	23,8
2 fills vius	0	19	215	635	1.107	1.277	575	46	3.874	19,7
3 fills vius	0	3	30	187	319	386	197	12	1.134	5,8
4 fills vius	0	0	4	35	80	133	61	14	327	1,7
5 fills vius o més	0	0	1	4	28	50	32	5	120	0,6
IVE anteriors										
Cap IVE anterior	78	1.612	2.908	2.516	2.201	2.151	940	83	12.489	63,4
1 IVE anterior	1	267	996	1.111	1.160	970	413	30	4.948	25,1
2 IVE anteriors	0	27	254	331	368	405	140	12	1.537	7,8
3 IVE anteriors	0	5	50	140	125	97	43	1	461	2,3
4 IVE anteriors	0	1	16	32	41	41	12	0	143	0,7
5 IVE anteriors o més	0	0	8	18	27	36	18	1	108	0,5
Setmanes de gestació										
< 9 setmanes	46	1.287	3.142	3.210	2.938	2.700	1.155	92	14.570	74,0
9-12 setmanes	13	362	691	604	577	516	195	17	2.975	15,1
13-16 setmanes	8	130	220	179	199	273	127	10	1.146	5,8
17-20 setmanes	8	103	134	105	141	126	62	6	685	3,5
> 20 setmanes	4	30	45	50	67	85	27	2	310	1,6
Motiu										
A petició de la dona	60	1.707	3.907	3.829	3.508	3.201	1.314	100	17.626	89,5
Perill salut embarassada-causes mèdiques	19	195	303	256	265	232	132	19	1.421	7,2
Risc anomalies fetals	0	5	17	51	136	254	111	8	582	3,0
Anomalies fetals incompatibles amb la vida	0	4	5	12	12	12	9	0	54	0,3
Combinació de motius	0	1	0	0	1	1	0	0	3	0,0
Centre de planificació familiar										
Centre públic	36	1.031	2.319	2.053	1.904	1.751	690	54	9.838	50,0
Centre privat	7	141	446	561	575	522	214	17	2.483	12,6
Altres	5	109	397	480	430	402	170	12	2.005	10,2
No n'utilitza	30	574	968	953	928	925	435	40	4.853	24,7
No hi consta	1	57	102	101	85	100	57	4	507	2,6
Total	79	1.912	4.232	4.148	3.922	3.700	1.566	127	19.686	100

4.1.3 Distribució de les IVE segons característiques de la intervenció

Taula 3. IVE realitzades segons les característiques de la intervenció i el tipus de centre. Catalunya, 2017

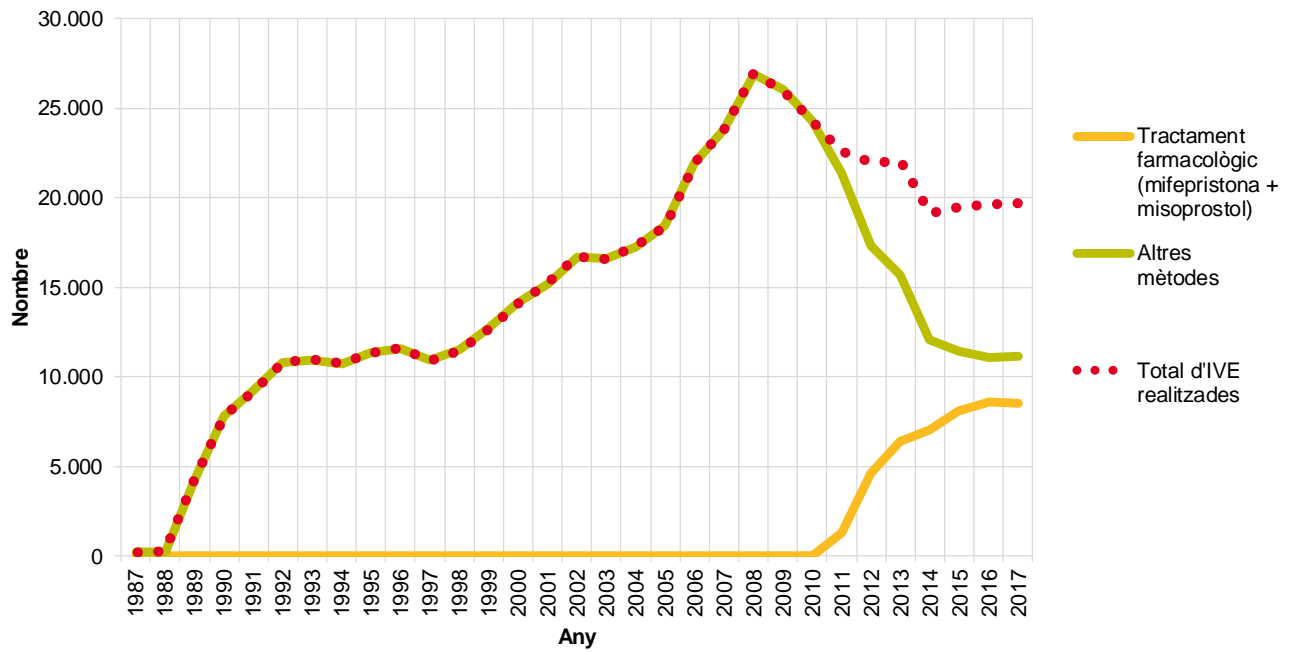
	Tipus de centre		Total	%
	Centres extrahospitalaris	Centres hospitalaris		
Lloc d'informació				
Centre sanitari públic	11.911	1.267	13.178	66,9
Centre sanitari privat	3.154	147	3.301	16,8
Altres	3.077	29	3.106	15,8
No hi consta	74	27	101	0,5
Setmanes de gestació				
< 9 setmanes	14.008	562	14.570	74,0
9-12 setmanes	2.654	321	2.975	15,1
13-16 setmanes	875	271	1.146	5,8
17-20 setmanes	540	145	685	3,5
> 20 setmanes	139	171	310	1,6
Motiu				
A petició de la dona	16.782	844	17.626	89,5
Perill salut embarassada-causes mèdiques	1.388	33	1.421	7,2
Risc anomalies fetals	46	536	582	3,0
Anomalies fetals incompatibles amb la vida	0	54	54	0,3
Combinació de motius	0	3	3	0,0
Mètode				
Misoprostol	14	53	67	0,3
Dilatació i aspiració	9.533	38	9.571	48,6
Dilatació i evacuació	1.185	41	1.226	6,2
Dilatació i raspata uterí	1	43	44	0,2
Mifepristona (RU-486)	7	0	7	0,0
Injecció intrauterina	1	2	3	0,0
Histerotomia	0	4	4	0,0
Mifepristona+Misoprostol (TF)	7.376	1.171	8.547	43,4
TF+Dilatació+aspiració/evacuació/raspata	10	84	94	0,5
Dilatació+aspiració/evacuació/raspata+Histerectomia	0	0	0	0,0
Fracàs TF+Dilatació+aspiració/evacuació/raspata	32	20	52	0,3
Altres mètodes (simple)	1	2	3	0,0
Altres combinacions	56	12	68	0,3
Total	18.216	1.470	19.686	100

Figura 2. Distribució de les IVE realitzades segons el tipus de centre. Catalunya, 2017



4.1.4 Evolució de les IVE realitzades a Catalunya en el període 1987-2017

Figura 3. Evolució de les IVE realitzades segons mètode utilitzat. Catalunya, 1987-2017



4.2 IVE realitzades en dones residents a Catalunya

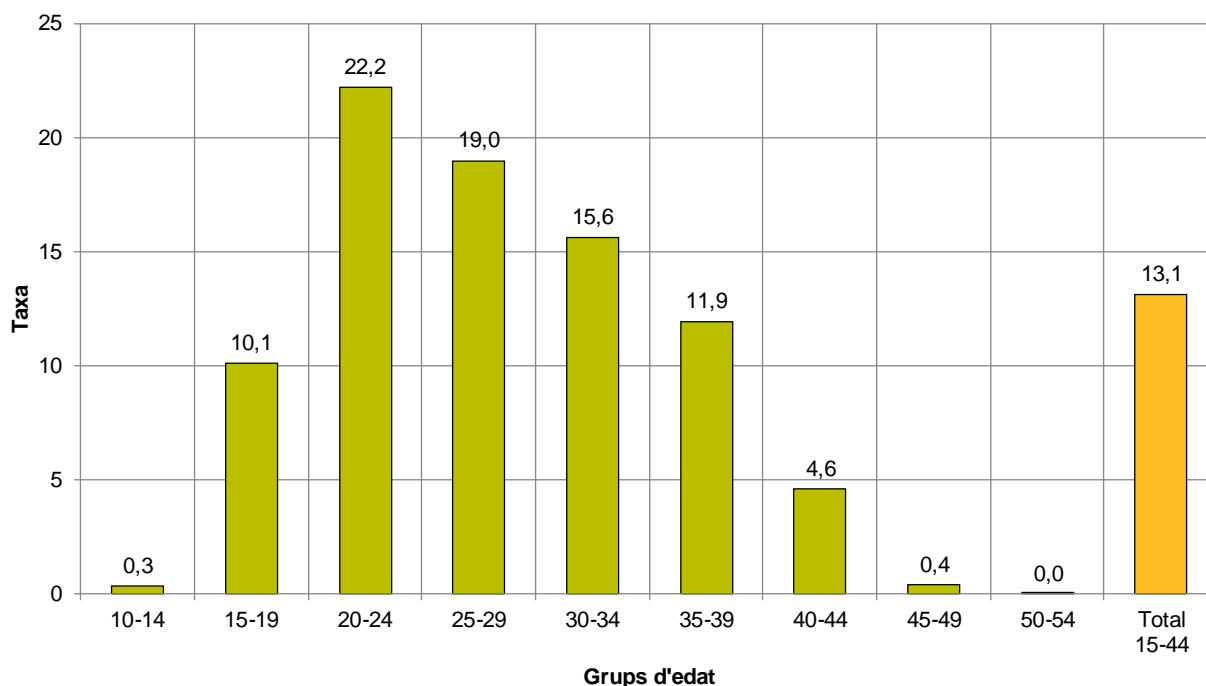
4.2.1 Distribució de les IVE realitzades a dones residents segons característiques sociodemogràfiques

Taula 4. IVE de dones residents. Característiques de les dones segons edat. Catalunya, 2017

	Grups d'edat								Total	%
	< 15	15-19	20-24	25-29	30-34	35-39	40-44	> 44		
Convivència en parella										
Sí	2	312	1.338	1.853	2.124	2.161	991	77	8.858	47,6
No	62	1.377	2.373	1.821	1.350	1.154	398	30	8.565	46,0
No hi consta	4	97	252	243	262	235	97	7	1.197	6,4
Estat civil										
Soltera	67	1.747	3.637	3.143	2.311	1.694	562	33	13.194	70,9
Casada	0	29	246	597	1.082	1.335	627	56	3.972	21,3
Vídua	0	1	1	2	3	19	15	1	42	0,2
Divorciada	0	0	18	64	161	247	162	21	673	3,6
Separada	0	1	29	71	129	191	92	3	516	2,8
No hi consta	1	8	32	40	50	64	28	0	223	1,2
Nivell d'instrucció										
Analfabeta	0	1	7	5	11	16	4	3	47	0,3
Sense estudis	2	47	57	60	80	67	27	7	347	1,9
Educació primària	49	566	872	910	872	829	352	22	4.472	24,0
Educació secundària 1r cicle	17	741	1.221	1.053	941	711	254	25	4.963	26,7
Educació secundària 2n cicle	0	419	1.246	1.032	978	943	389	25	5.032	27,0
Escoles universitàries	0	1	481	553	532	585	283	23	2.458	13,2
Facultats	0	0	50	265	271	344	143	9	1.082	5,8
Altres	0	4	4	5	11	4	4	0	32	0,2
No hi consta	0	7	25	34	40	51	30	0	187	1,0
Situació laboral										
Empresària	0	2	13	25	43	59	29	4	175	0,9
Professional lliberal	0	8	47	91	96	127	49	5	423	2,3
Treballadora per compte d'altri	0	418	2.161	2.447	2.460	2.456	1.071	80	11.093	59,6
Pensionista	0	4	7	13	23	31	16	1	95	0,5
Estudiant	63	919	622	172	47	21	9	1	1.854	10,0
A l'atur	2	275	660	607	479	407	138	7	2.575	13,8
Mestressa de casa	0	66	233	385	412	297	123	15	1.531	8,2
Altres	0	37	84	57	59	54	18	0	309	1,7
No hi consta	3	57	136	120	117	98	33	1	565	3,0
Total	68	1.786	3.963	3.917	3.736	3.550	1.486	114	18.620	100

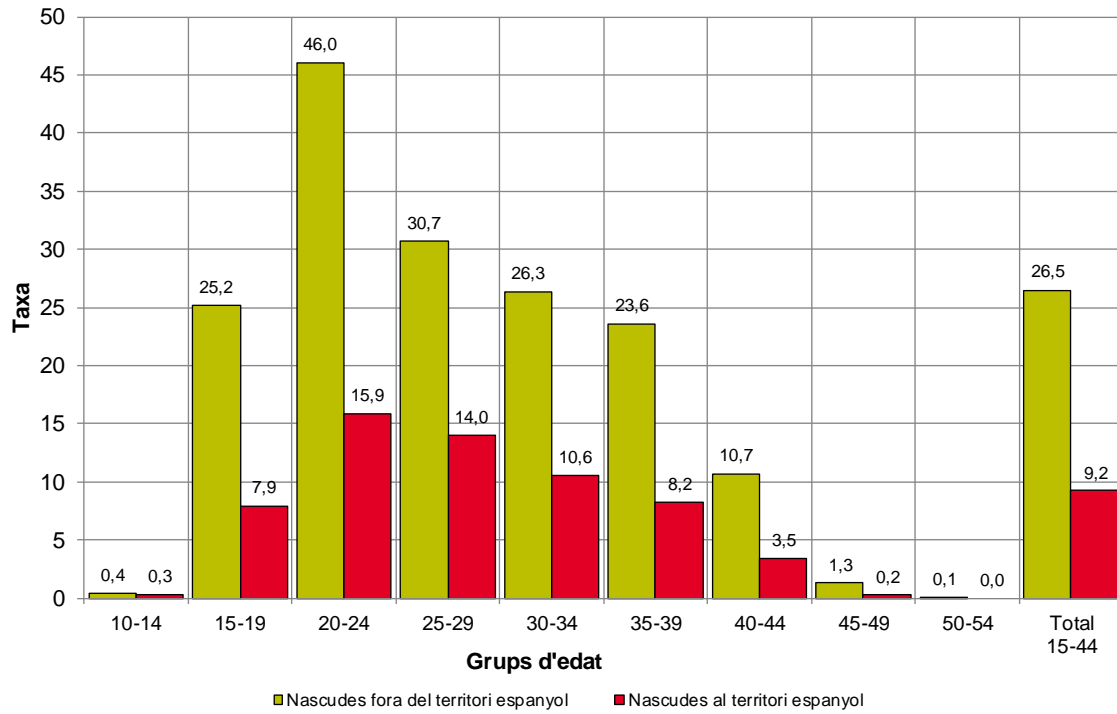
Taula 4. IVE de dones residents. Característiques de les dones segons edat. Catalunya, 2017 (continuació)

	Grups d'edat								Total	%
	< 15	15-19	20-24	25-29	30-34	35-39	40-44	> 44		
Situació laboral del sustentador										
No n'hi ha	10	346	999	1.005	821	744	265	20	4.210	22,6
Empresari	0	13	31	46	79	89	36	7	301	1,6
Professional lliberal	3	56	100	129	148	167	70	9	682	3,7
Treballador per compte d'altri	30	745	1.667	1.692	1.684	1.664	765	54	8.301	44,6
Pensionista	1	10	7	20	21	22	9	3	93	0,5
Estudiant	10	121	90	24	7	2	0	0	254	1,4
A l'atur	1	106	263	233	203	180	78	2	1.066	5,7
Mestressa de casa	0	4	10	6	4	7	1	0	32	0,2
Altres	1	52	78	70	70	65	21	2	359	1,9
No hi consta	12	333	718	692	699	610	241	17	3.322	17,8
Total	68	1.786	3.963	3.917	3.736	3.550	1.486	114	18.620	100

Figura 4. Distribució de les taxes d'IVE de dones residents segons grup d'edat Catalunya, 2017


* Taxa d'IVE per 1.000 dones del grup d'edat corresponent. Dades de població: avanç de les estimacions postcensals. Dades d'IVE provisionals.

Figura 5. Distribució de les taxes d'IVE de dones residents segons origen i grup d'edat. Catalunya, 2017



* Taxa d'IVE per 1.000 dones del grup d'edat corresponent. Dades de població: padró continu. Dades d'IVE provisionals.

4.2.2 Distribució de les IVE realitzades a dones residents segons característiques de fecunditat

Taula 5. IVE de dones residents. Fecunditat i antecedents de la IVE segons edat. Catalunya, 2017

	Grups d'edat								Total	%
	< 15	15-19	20-24	25-29	30-34	35-39	40-44	> 44		
Fills vius										
Cap fill viu	68	1.626	2.947	2.012	1.214	755	228	15	8.865	47,6
1 fill viu	0	138	771	1.076	1.046	1.010	435	30	4.506	24,2
2 fills vius	0	19	210	613	1.072	1.231	548	40	3.733	20,0
3 fills vius	0	3	30	180	303	378	186	12	1.092	5,9
4 fills vius	0	0	4	32	75	129	58	12	310	1,7
5 fills vius o més	0	0	1	4	26	47	31	5	114	0,6
IVE anteriors										
Cap IVE anterior	67	1.497	2.694	2.363	2.088	2.057	891	74	11.731	63,0
1 IVE anterior	1	257	953	1.055	1.109	932	388	27	4.722	25,4
2 IVE anteriors	0	26	243	318	356	395	136	11	1.485	8,0
3 IVE anteriors	0	5	49	135	118	92	42	1	442	2,4
4 IVE anteriors	0	1	16	28	39	40	11	0	135	0,7
5 IVE anteriors o més	0	0	8	18	26	34	18	1	105	0,6
Setmanes de gestació										
< 9 setmanes	45	1.277	3.064	3.112	2.860	2.642	1.120	88	14.208	76,3
9-12 setmanes	13	357	669	588	560	506	190	17	2.900	15,6
13-16 setmanes	5	104	151	139	164	240	109	5	917	4,9
17-20 setmanes	3	35	53	41	90	94	44	2	362	1,9
> 20 setmanes	2	13	26	37	62	68	23	2	233	1,3
Motiu										
A petició de la dona	60	1.690	3.800	3.721	3.417	3.141	1.273	98	17.200	92,4
Perill salut embarassada-causes mèdiques	8	89	142	138	172	154	95	9	807	4,3
Risc anomalies fetals	0	4	17	48	134	245	109	7	564	3,0
Anomalies fetals incompatibles amb la vida	0	2	4	10	12	9	9	0	46	0,2
Combinació de motius	0	1	0	0	1	1	0	0	3	0,0
Centre de planificació familiar										
Centre públic	35	985	2.236	1.996	1.852	1.718	669	53	9.544	51,3
Centre privat	6	123	386	502	518	487	195	15	2.232	12,0
Altres	3	73	303	405	381	356	149	7	1.677	9,0
No n'utilitza	23	549	938	915	902	891	417	35	4.670	25,1
No hi consta	1	56	100	99	83	98	56	4	497	2,7
Total	68	1.786	3.963	3.917	3.736	3.550	1.486	114	18.620	100

4.2.3 Distribució de les IVE realitzades a dones residents segons característiques de la intervenció

Taula 6. IVE de dones residents. Característiques de la intervenció segons tipus de centre. Catalunya, 2017

	Tipus de centre		Total	%
	Centres extrahospitalaris	Centres hospitalaris		
Lloc d'informació				
Centre sanitari públic	11.619	1.253	12.872	69,1
Centre sanitari privat	2.861	141	3.002	16,1
Altres	2.618	28	2.646	14,2
No hi consta	74	26	100	0,5
Setmanes de gestació				
< 9 setmanes	13.649	559	14.208	76,3
9-12 setmanes	2.580	320	2.900	15,6
13-16 setmanes	650	267	917	4,9
17-20 setmanes	218	144	362	1,9
> 20 setmanes	75	158	233	1,3
Motiu				
A petició de la dona	16.360	840	17.200	92,4
Perill salut embarassada-causes mèdiques	774	33	807	4,3
Risc anomalies fetals	38	526	564	3,0
Anomalies fetals incompatibles amb la vida	0	46	46	0,2
Combinació de motius	0	3	3	0,0
Mètode				
Misoprostol	14	48	62	0,3
Dilatació i aspiració	9.167	38	9.205	49,4
Dilatació i evacuació	603	41	644	3,5
Dilatació i raspata uterí	0	43	43	0,2
Mifepristona (RU-486)	7	0	7	0,0
Injecció intrauterina	1	2	3	0,0
Histerotomia	0	4	4	0,0
Mifepristona+Misoprostol (TF)	7.298	1.155	8.453	45,4
TF+Dilatació+aspiració/evacuació/raspata	9	84	93	0,5
Dilatació+aspiració/evacuació/raspata+Histerectomia	0	0	0	0,0
Fracàs TF+Dilatació+aspiració/evacuació/raspata	32	19	51	0,3
Altres mètodes (simple)	1	2	3	0,0
Altres combinacions	40	12	52	0,3
Total	17.172	1.448	18.620	100

4.2.4 Distribució territorial de les IVE realitzades a dones residents

Taula 7. Nombre d'IVE de dones residents segons regió sanitària de residència. Catalunya, 2017

	Grups d'edat								Total	%
	< 15	15-19	20-24	25-29	30-34	35-39	40-44	> 44		
Regió sanitària de residència										
Alt Pirineu i Aran	1	13	23	21	29	25	6	0	118	0,6
Barcelona	48	1.244	2.836	2.805	2.658	2.549	1.086	80	13.306	71,5
Camp de Tarragona	3	114	260	259	261	230	82	7	1.216	6,5
Catalunya Central	1	88	206	210	193	187	88	5	978	5,3
Girona	7	227	426	444	409	378	154	16	2.061	11,1
Lleida	5	73	169	130	140	140	56	3	716	3,8
Terres de l'Ebre	3	27	43	48	46	41	14	3	225	1,2
Total	68	1.786	3.963	3.917	3.736	3.550	1.486	114	18.620	100

Taula 8. Taxa d'IVE de dones residents segons regió sanitària de residència. Catalunya, 2017

	Grups d'edat						Taxa*	Interval de confiança (95%)		
	< 20	20-24	25-29	30-34	35-39	> 39	15-44	Límit inferior	Límit superior	
Regió sanitària de residència										
Alt Pirineu i Aran	8,9	14,8	11,5	14,2	9,4	2,0	9,4	7,7	11,1	
Barcelona	11,1	23,9	20,1	16,4	12,8	5,4	14,0	13,7	14,2	
Camp de Tarragona	8,4	18,8	16,6	13,8	9,5	3,4	10,8	10,2	11,4	
Catalunya Central	7,5	17,7	16,9	13,0	9,6	4,3	10,7	10,0	11,4	
Girona	11,6	20,9	19,5	15,9	11,4	4,8	13,2	12,6	13,8	
Lleida	9,3	19,8	13,8	13,4	10,6	4,2	11,2	10,3	12,0	
Terres de l'Ebre	7,5	10,5	10,9	8,9	6,4	2,5	7,3	6,4	8,3	
Total	10,5	22,2	19,0	15,6	11,9	5,0	13,1	12,9	13,3	

* Taxa d'IVE per 1.000 dones del grup d'edat corresponent. Dades de població: avanç de les estimacions postcensals. Dades d'IVE provisionals.

Taula 9. IVE de dones residents segons comarca de residència i el grup d'edat. Catalunya, 2017

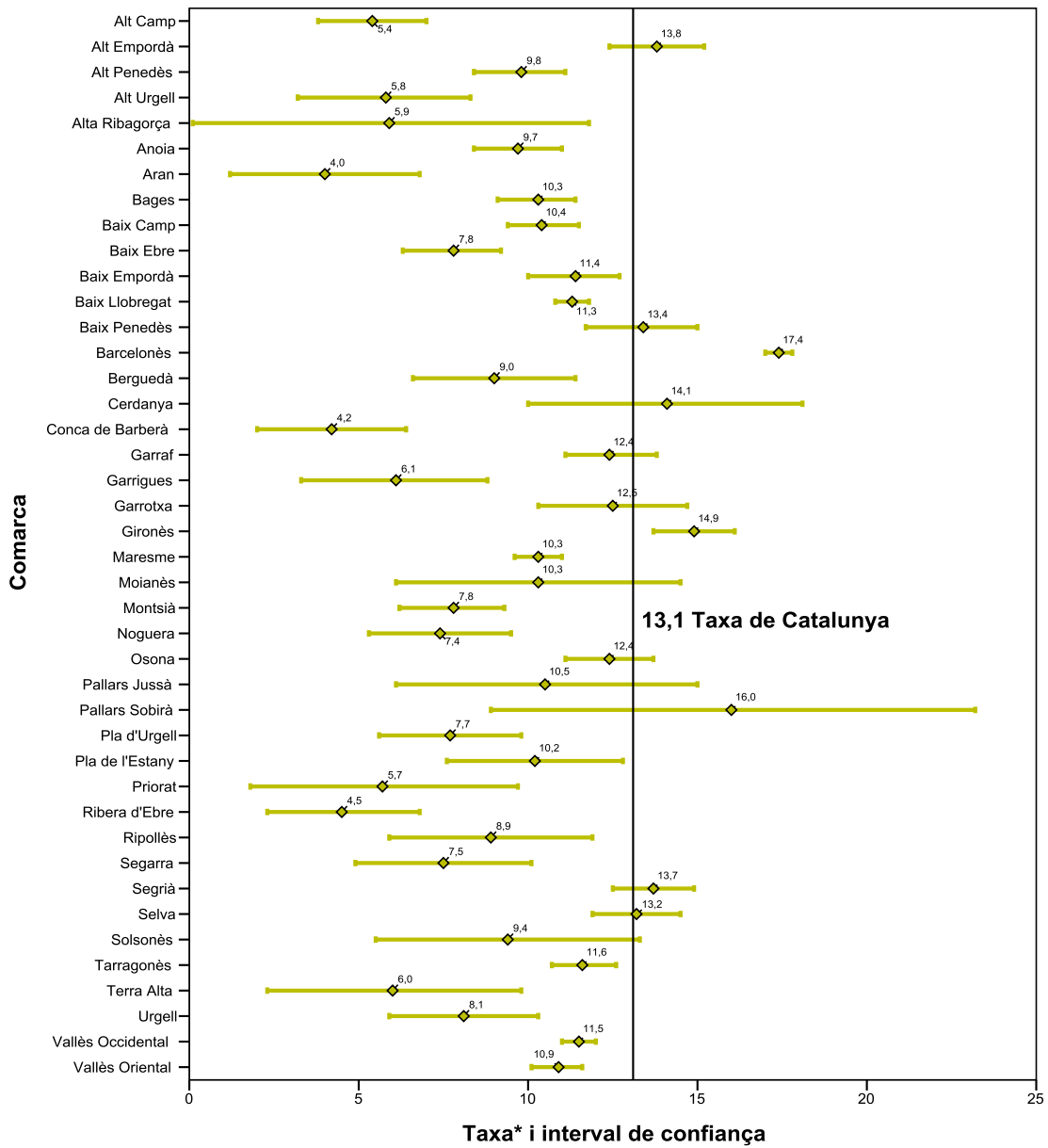
	Grups d'edat								Total	%
	< 15	15-19	20-24	25-29	30-34	35-39	40-44	> 44		
Comarca de residència										
Alt Camp	1	5	9	6	11	8	3	0	43	0,2
Alt Empordà	3	34	70	71	64	74	30	3	349	1,9
Alt Penedès	1	15	42	32	39	35	27	1	192	1,0
Alt Urgell	0	3	3	4	7	3	0	0	20	0,1
Alta Ribagorça	0	0	1	0	2	1	0	0	4	0,0
Anoia	2	31	42	34	45	36	20	1	211	1,1
Aran	0	1	1	2	2	0	2	0	8	0,0
Bages	0	19	66	76	66	61	28	2	318	1,7
Baix Camp	1	39	80	80	76	71	23	3	373	2,0
Baix Ebre	1	16	23	21	21	14	6	1	103	0,6
Baix Empordà	1	24	53	59	59	52	17	4	269	1,4
Baix Llobregat	5	164	381	310	328	365	164	11	1.728	9,3
Baix Penedès	3	30	60	46	42	44	19	1	245	1,3
Barcelonès	26	615	1.609	1.757	1.583	1.424	561	40	7.615	40,9
Berguedà	0	5	16	6	6	14	8	0	55	0,3
Cerdanya	1	6	9	8	7	13	2	0	46	0,2
Conca de Barberà	0	0	2	4	1	5	2	0	14	0,1
Garraf	4	38	63	64	73	60	28	2	332	1,8
Garrigues	1	1	2	4	2	5	3	0	18	0,1
Garrotxa	0	17	31	30	18	15	10	0	121	0,6
Gironès	2	67	122	120	104	98	43	3	559	3,0
Maresme	2	83	168	154	160	165	81	9	822	4,4
Moianès	0	2	8	4	3	5	1	0	23	0,1
Montsià	2	8	15	20	22	21	7	1	96	0,5
Noguera	0	3	9	9	9	11	6	0	47	0,3
Osona	0	31	73	86	70	67	25	2	354	1,9
Pallars Jussà	0	3	7	3	5	1	2	0	21	0,1
Pallars Sobirà	0	0	2	4	6	7	0	0	19	0,1
Pla d'Urgell	0	3	14	8	13	7	6	0	51	0,3
Pla de l'Estany	0	8	10	10	14	13	5	0	60	0,3
Priorat	0	0	1	3	3	1	0	0	8	0,0
Ribera d'Ebre	0	1	3	4	2	5	1	0	16	0,1
Ripollès	0	8	5	6	7	4	4	0	34	0,2
Segarra	0	4	4	4	12	5	1	1	31	0,2
Segrià	3	58	126	92	94	104	39	2	518	2,8
Selva	1	40	83	92	92	70	22	3	403	2,2
Solsonès	0	2	4	5	3	5	3	0	22	0,1
Tarragonès	0	48	121	127	130	107	37	3	573	3,1
Terra Alta	0	2	2	3	1	1	0	1	10	0,1
Urgell	1	4	14	13	10	8	1	0	51	0,3
Vallès Occidental	5	242	433	372	370	391	184	17	2.014	10,8
Vallès Oriental	2	106	176	164	154	154	65	3	824	4,4
Total	68	1.786	3.963	3.917	3.736	3.550	1.486	114	18.620	100

Taula 10. Taxa d'IVE de dones residents segons comarca de residència. Catalunya, 2017

	Taxa* 15-44	Interval de confiança (95%)	
		Límit inferior	Límit superior
Comarques			
Alt Camp	5,4	3,8	7,0
Alt Empordà	13,8	12,4	15,2
Alt Penedès	9,8	8,4	11,1
Alt Urgell	5,8	3,2	8,3
Alta Ribagorça	5,9	0,1	11,8
Anoia	9,7	8,4	11,0
Aran	4,0	1,2	6,8
Bages	10,3	9,1	11,4
Baix Camp	10,4	9,4	11,5
Baix Ebre	7,8	6,3	9,2
Baix Empordà	11,4	10,0	12,7
Baix Llobregat	11,3	10,8	11,8
Baix Penedès	13,4	11,7	15,0
Barcelonès	17,4	17,0	17,8
Berguedà	9,0	6,6	11,4
Cerdanya	14,1	10,0	18,1
Conca de Barberà	4,2	2,0	6,4
Garraf	12,4	11,1	13,8
Garrigues	6,1	3,3	8,8
Garrotxa	12,5	10,3	14,7
Gironès	14,9	13,7	16,1
Maresme	10,3	9,6	11,0
Moianès	10,3	6,1	14,5
Montsià	7,8	6,2	9,3
Noguera	7,4	5,3	9,5
Osona	12,4	11,1	13,7
Pallars Jussà	10,5	6,1	15,0
Pallars Sobirà	16,0	8,9	23,2
Pla d'Urgell	7,7	5,6	9,8
Pla de l'Estany	10,2	7,6	12,8
Priorat	5,7	1,8	9,7
Ribera d'Ebre	4,5	2,3	6,8
Ripollès	8,9	5,9	11,9
Segarra	7,5	4,9	10,1
Segrià	13,7	12,5	14,9
Selva	13,2	11,9	14,5
Solsonès	9,4	5,5	13,3
Tarragonès	11,6	10,7	12,6
Terra Alta	6,0	2,3	9,8
Urgell	8,1	5,9	10,3
Vallès Occidental	11,5	11,0	12,0
Vallès Oriental	10,9	10,1	11,6
Total	13,1	12,9	13,3

* Taxa d'IVE per 1.000 dones de 15-44 anys. Dades de població: avanç de les estimacions postcensals. Dades d'IVE provisionals.

Figura 6. Distribució de les taxes d'IVE de dones residents segons comarca de residència. Catalunya, 2017



* Taxa d'IVE per 1.000 dones de 15-44 anys. Dades de població: avanç de les estimacions postcensals. Dades d'IVE provisionals.

4.2.5 Evolució de les IVE realitzades a dones residents en el període 1987-2017

Taula 11. Evolució temporal de la taxa d'IVE de dones residents. Catalunya, 1987-2017

	Taxa* per grups d'edat									Total 15-44
	< 15	15-19	20-24	25-29	30-34	35-39	40-44	45-49	> 49	
Any										
1987	0,00	0,03	0,14	0,20	0,13	0,14	0,11	0,03	0,00	0,13
1988	0,01	0,05	0,20	0,29	0,19	0,17	0,10	0,03	0,00	0,18
1989	0,01	1,96	3,68	3,20	2,88	2,58	1,40	0,13	0,00	2,66
1990	0,03	3,92	7,44	6,34	5,80	4,90	2,08	0,18	0,01	5,17
1991	0,05	4,20	9,10	7,24	6,30	5,04	2,34	0,26	0,00	5,82
1992	0,11	5,44	10,48	8,49	7,19	5,79	2,59	0,35	0,01	6,83
1993	0,09	5,87	10,45	8,89	7,44	5,75	2,54	0,28	0,01	7,00
1994	0,10	5,67	10,69	8,37	7,33	5,71	2,32	0,23	0,00	6,87
1995	0,10	6,42	11,63	9,96	7,66	5,92	2,58	0,25	0,01	7,58
1996	0,09	6,95	11,78	9,53	7,80	5,92	2,38	0,19	0,00	7,60
1997	0,10	7,14	11,32	9,07	6,89	5,44	2,25	0,24	0,00	7,21
1998	0,07	7,70	11,97	9,51	7,46	5,34	2,52	0,17	0,01	7,59
1999	0,15	9,64	13,51	10,13	8,41	5,89	2,46	0,23	0,00	8,48
2000	0,23	10,75	15,78	11,38	8,86	6,71	2,59	0,26	0,00	9,45
2001	0,19	11,23	16,44	11,98	9,64	6,88	2,61	0,20	0,00	9,82
2002	0,30	11,88	17,80	13,38	10,71	7,43	2,94	0,29	0,01	10,70
2003	0,36	12,10	17,91	13,35	10,25	7,09	2,70	0,25	0,00	10,47
2004	0,39	12,90	18,79	13,52	10,38	7,15	2,78	0,20	0,01	10,69
2005	0,35	13,25	20,05	14,31	10,72	7,59	3,07	0,25	0,00	11,18
2006	0,40	14,68	22,87	17,89	12,57	9,35	3,57	0,19	0,01	13,11
2007	0,52	15,94	25,76	19,01	13,68	9,55	3,57	0,27	0,01	14,02
2008	0,43	16,27	29,80	23,03	16,04	11,03	4,24	0,32	0,00	16,10
2009	0,48	15,34	27,59	21,78	16,69	11,25	4,15	0,37	0,01	15,55
2010	0,40	14,91	24,94	21,05	15,67	11,05	4,42	0,32	0,00	14,69
2011	0,40	13,94	23,05	19,56	15,48	11,99	4,36	0,34	0,00	13,92
2012	0,48	14,21	21,96	19,42	15,99	10,60	4,37	0,30	0,02	13,71
2013	0,47	13,93	23,19	19,76	16,30	11,80	4,61	0,36	0,02	14,14
2014	0,40	10,94	19,46	17,59	15,02	11,13	4,59	0,38	0,02	12,53
2015	0,22	10,79	20,85	18,77	16,21	10,91	4,47	0,43	0,00	12,90
2016	0,29	10,34	21,49	18,97	15,92	11,73	4,51	0,43	0,01	13,04
2017**	0,35	10,11	22,20	18,99	15,63	11,95	4,60	0,38	0,01	13,11

* Taxa d'IVE per 1.000 dones del grup d'edat corresponent.

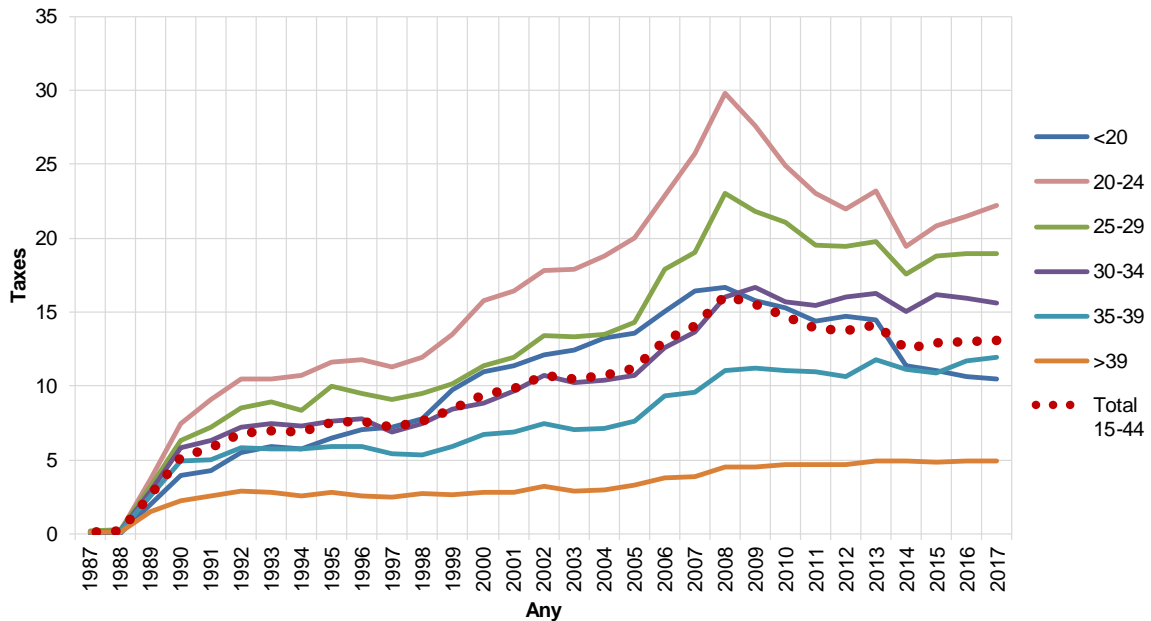
** Any 2017 dades d'IVE provisionals.

Taula 12. Evolució temporal de la raó d'IVE de dones residents. Catalunya, 1987-2016

	Raó* per grups d'edat									Total 15-44
	< 15	15-19	20-24	25-29	30-34	35-39	40-44	45-49	> 49	
Any										
1987	8,33	0,32	0,27	0,19	0,20	0,55	2,01	9,52	0,00	0,30
1988	20,00	0,55	0,43	0,28	0,27	0,73	2,11	8,06	0,00	0,41
1989	20,00	23,24	8,57	3,15	4,13	10,90	30,06	52,27	0,00	6,30
1990	44,44	53,25	18,73	6,39	8,13	20,25	48,65	68,75	100,00	12,46
1991	83,33	62,37	25,25	7,47	8,56	20,75	51,61	90,74	0,00	14,26
1992	183,33	87,44	31,64	8,79	9,17	22,19	59,38	200,00	50,00	16,52
1993	163,64	104,78	36,73	9,74	9,26	21,07	61,89	158,33	66,67	17,45
1994	257,14	106,95	42,37	9,62	8,96	20,39	51,30	130,56	0,00	17,46
1995	340,00	133,51	53,13	12,10	8,96	19,95	59,73	141,67	-	19,51
1996	166,67	143,35	56,57	12,06	8,69	19,00	53,44	125,81	0,00	19,34
1997	250,00	141,48	54,38	11,81	7,32	15,44	43,66	122,50	0,00	17,66
1998	91,67	144,00	58,79	13,30	7,86	14,39	47,80	89,74	200,00	18,62
1999	220,00	160,80	61,89	14,30	8,54	14,52	39,39	69,70	50,00	19,82
2000	206,25	153,53	66,19	15,97	8,50	15,09	37,29	85,48	14,29	20,73
2001	207,69	138,26	64,91	17,59	9,58	14,79	34,72	47,78	20,00	21,48
2002	477,78	135,22	62,32	19,91	10,61	15,30	36,70	66,67	50,00	22,66
2003	230,43	125,67	58,35	19,50	9,92	13,77	30,72	51,82	0,00	21,12
2004	322,22	126,31	54,79	19,75	9,93	13,48	29,44	38,66	15,38	20,83
2005	260,00	131,90	57,46	20,87	10,21	13,66	29,99	37,82	5,56	21,32
2006	305,00	134,98	60,46	25,75	12,37	16,07	33,43	22,86	21,43	24,63
2007	615,38	133,18	65,89	27,65	13,64	16,06	31,32	27,53	15,79	26,20
2008	425,00	127,98	67,73	31,70	15,74	17,22	34,55	41,50	0,00	28,60
2009	855,56	138,87	66,24	31,85	17,37	17,93	31,85	31,60	20,00	29,00
2010	286,96	149,69	62,78	31,15	15,95	17,48	31,65	32,09	4,55	27,40
2011	251,85	154,16	63,09	29,83	16,18	17,07	30,24	35,09	4,00	26,67
2012	289,66	175,09	64,52	30,42	16,96	16,78	29,05	27,16	18,52	27,10
2013	461,11	186,52	77,09	31,73	17,99	19,41	29,95	31,76	29,41	29,45
2014	521,43	156,50	69,24	26,75	15,98	17,59	28,80	29,00	30,00	25,68
2015	333,33	165,90	74,61	29,60	17,03	16,45	26,53	35,36	0,00	26,51
2016	423,08	167,99	78,03	30,62	16,58	17,74	25,54	28,31	8,00	27,27

* Raó: nombre d'IVE per cada 100 nascuts vius de mares del grup d'edat corresponent. Dades calculades amb els naixements de mares residents.

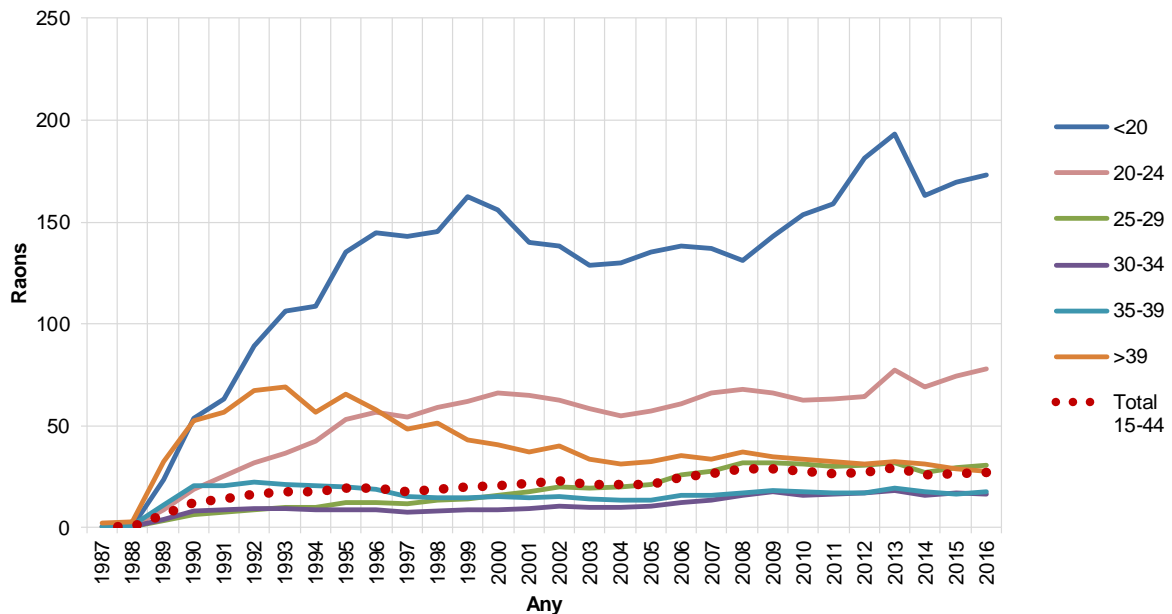
Figura 7. Evolució temporal de la taxa* d'IVE de dones residents segons edat. Catalunya, 1987-2017**



* Taxa d'IVE per 1.000 dones del grup d'edat corresponent. Dades de població: estimacions de població intercensals i postcensals.

** Dades d'IVE definitives, llevat de les de l'any 2017, que són provisionals.

Figura 8. Evolució temporal de la raó* d'IVE per 100 nascuts vius de dones residents segons edat. Catalunya, 1987-2016



* Raó per 100 nascuts vius de mares residents del grup d'edat corresponent.

** Dades d'IVE definitives.

4.3 IVE realitzades a dones residents a Catalunya nascudes fora del territori espanyol

4.3.1 Distribució de les IVE de les dones residents nascudes fora del territori espanyol segons característiques sociodemogràfiques

Taula 13. IVE de dones residents nascudes fora del territori espanyol. Característiques de les dones segons edat. Catalunya, 2017

	Grups d'edat								Total	%
	< 15	15-19	20-24	25-29	30-34	35-39	40-44	> 44		
Convivència en parella										
Sí	1	122	621	910	1.083	963	353	39	4.092	50,0
No	7	421	954	792	632	492	151	7	3.456	42,3
No hi consta	0	37	139	144	152	112	39	5	628	7,7
Estat civil										
Soltera	8	557	1.488	1.325	1.022	691	193	15	5.299	64,8
Casada	0	21	176	431	675	672	267	30	2.272	27,8
Vídua	0	0	1	2	3	12	8	0	26	0,3
Divorciada	0	0	8	35	88	92	38	6	267	3,3
Separada	0	0	21	35	61	76	28	0	221	2,7
No hi consta	0	2	20	18	18	24	9	0	91	1,1
Nivell d'instrucció										
Analfabeta	0	1	3	4	10	13	3	3	37	0,5
Sense estudis	0	13	29	39	58	56	20	5	220	2,7
Educació primària	6	169	412	473	483	394	168	15	2.120	25,9
Educació secundària 1r cicle	2	240	579	489	461	356	109	14	2.250	27,5
Educació secundària 2n cicle	0	155	512	520	531	441	141	6	2.306	28,2
Escoles universitàries	0	0	150	199	201	176	61	6	793	9,7
Facultats	0	0	11	97	102	107	29	2	348	4,3
Altres	0	1	1	4	3	3	3	0	15	0,2
No hi consta	0	1	17	21	18	21	9	0	87	1,1
Situació laboral										
Empresària	0	0	9	6	14	19	11	1	60	0,7
Professional liberal	0	4	19	36	37	42	19	2	159	1,9
Treballadora per compte d'altri	0	170	926	1.086	1.165	981	357	31	4.716	57,7
Pensionista	0	1	2	4	7	7	2	0	23	0,3
Estudiant	8	258	200	75	25	11	4	1	582	7,1
A l'atur	0	85	295	269	234	210	60	4	1.157	14,2
Mestressa de casa	0	35	138	264	283	217	73	12	1.022	12,5
Altres	0	10	48	31	29	33	9	0	160	2,0
No hi consta	0	17	77	75	73	47	8	0	297	3,6
Total	8	580	1.714	1.846	1.867	1.567	543	51	8.176	100

Taula 13. IVE de dones residents nascudes fora del territori espanyol. Característiques de les dones segons edat. Catalunya, 2017 (continuació)

	Grups d'edat								Total	%
	< 15	15-19	20-24	25-29	30-34	35-39	40-44	> 44		
Situació laboral del sustentador										
No n'hi ha	1	124	448	466	368	314	108	4	1.833	22,4
Empresari	0	2	9	23	32	34	10	2	112	1,4
Professional liberal	0	13	47	59	73	66	27	6	291	3,6
Treballador per compte d'altri	7	257	704	780	827	708	253	24	3.560	43,5
Pensionista	0	1	0	6	9	5	4	2	27	0,3
Estudiant	0	27	22	12	5	1	0	0	67	0,8
A l'atur	0	26	119	96	109	107	37	1	495	6,1
Mestressa de casa	0	2	3	5	3	3	0	0	16	0,2
Altres	0	10	25	32	40	28	9	2	146	1,8
No hi consta	0	118	337	367	401	301	95	10	1.629	19,9
Total	8	580	1.714	1.846	1.867	1.567	543	51	8.176	100

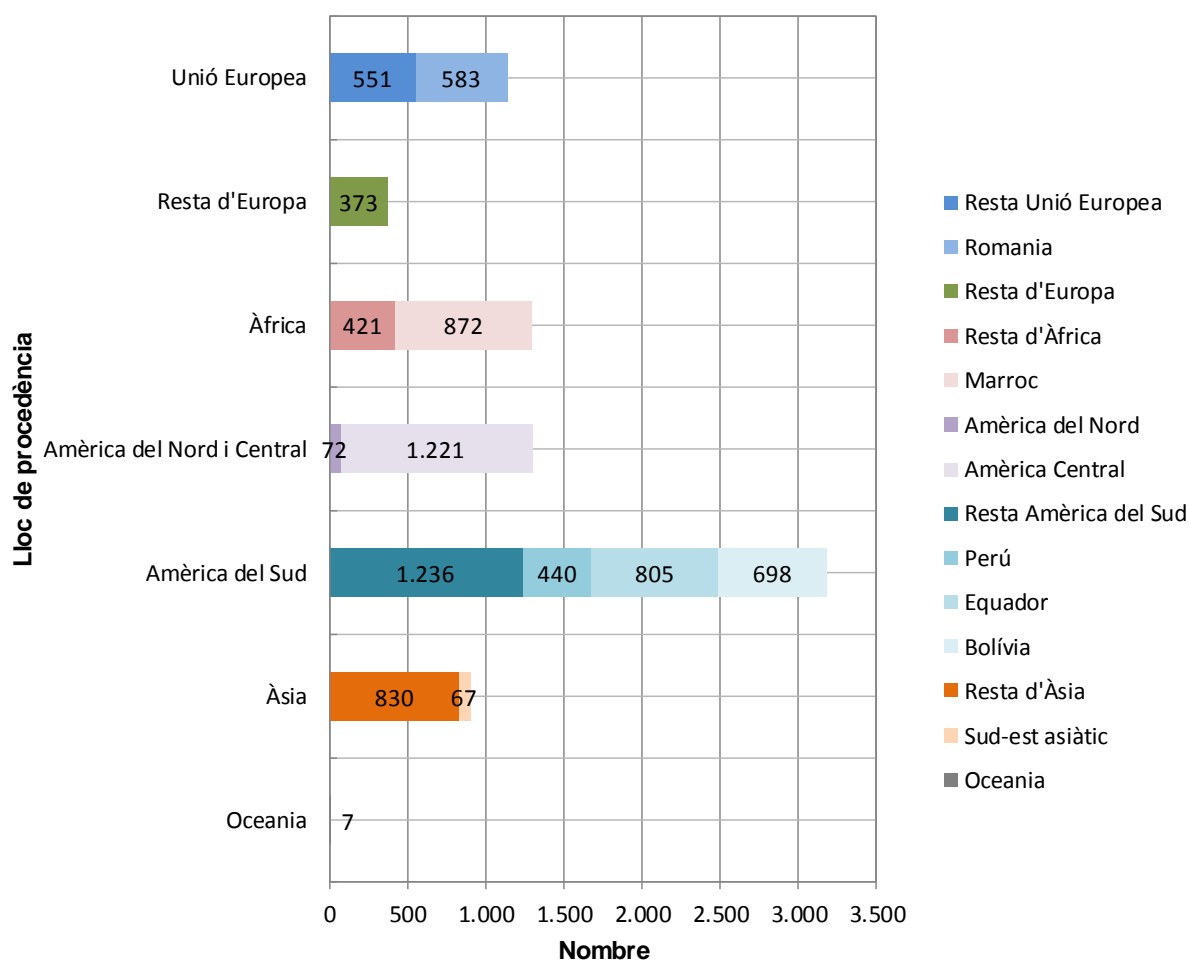
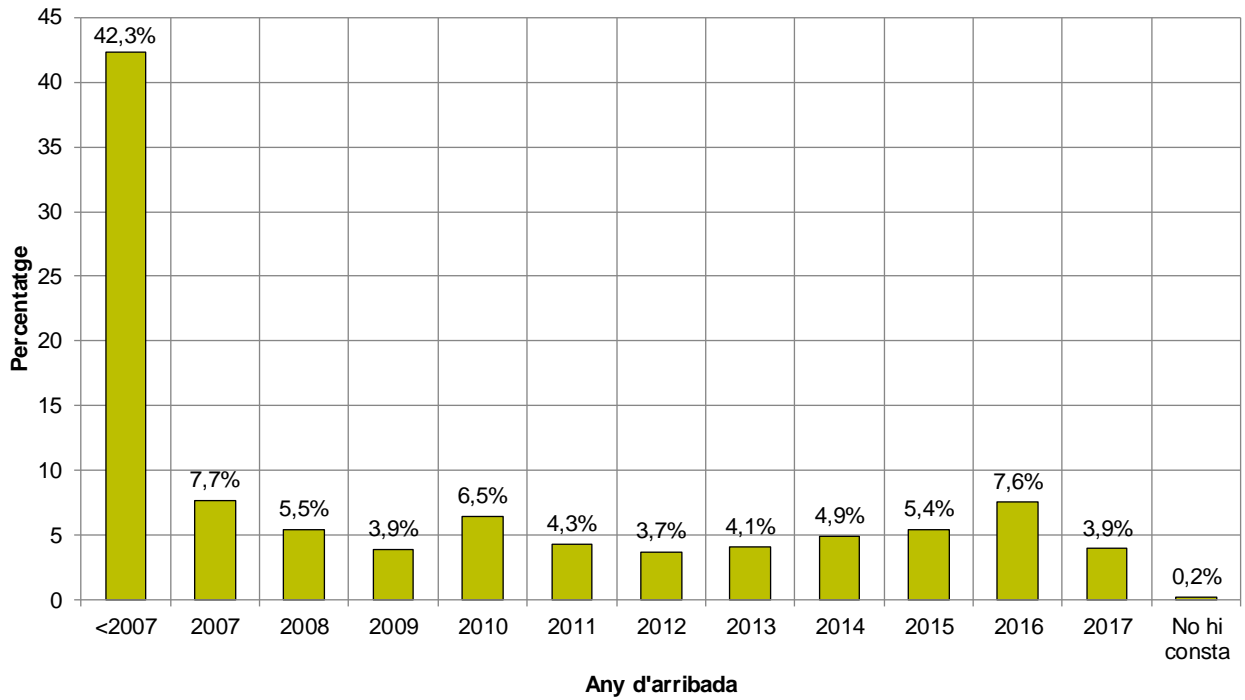
Figura 9. Distribució del nombre d'IVE de dones residents nascudes a l'estranger segons lloc de procedència. Catalunya, 2017


Figura 10. Distribució de les IVE de dones residents nascudes fora del territori espanyol segons any d'arribada a Espanya. Catalunya, 2017



4.3.2 Distribució de les IVE de les dones residents nascudes fora del territori espanyol

Taula 14. IVE de dones residents nascudes fora del territori espanyol. Fecunditat i antecedents de la IVE segons edat. Catalunya, 2017

	Grups d'edat								Total	%
	< 15	15-19	20-24	25-29	30-34	35-39	40-44	> 44		
Fills vius										
Cap fill viu	8	500	1.149	749	470	233	51	4	3.164	38,7
1 fill viu	0	69	436	613	520	380	139	12	2.169	26,5
2 fills vius	0	10	117	368	624	574	181	12	1.886	23,1
3 fills vius	0	1	9	96	190	261	107	8	672	8,2
4 fills vius	0	0	2	17	51	92	39	10	211	2,6
5 fills vius o més	0	0	1	3	12	27	26	5	74	0,9
IVE anteriors										
Cap IVE anterior	7	450	1.109	1.072	1.011	780	277	27	4.733	57,9
1 IVE anterior	1	121	453	524	582	481	159	15	2.336	28,6
2 IVE anteriors	0	8	116	166	188	213	62	7	760	9,3
3 IVE anteriors	0	1	26	60	57	54	24	1	223	2,7
4 IVE anteriors	0	0	6	13	19	18	9	0	65	0,8
5 IVE anteriors o més	0	0	4	11	10	21	12	1	59	0,7
Setmanes de gestació										
< 9 setmanes	4	401	1.279	1.453	1.450	1.203	420	39	6.249	76,4
9-12 setmanes	1	123	301	295	293	234	70	8	1.325	16,2
13-16 setmanes	2	34	83	64	71	76	37	3	370	4,5
17-20 setmanes	0	13	36	22	35	39	10	0	155	1,9
> 20 setmanes	1	9	15	12	18	15	6	1	77	0,9
Motiu										
A petició de la dona	6	546	1.630	1.769	1.756	1.463	492	47	7.709	94,3
Perill salut embarassada-causes mèdiques	2	30	70	62	76	57	18	0	315	3,9
Risc anomalies fetals	0	2	11	11	31	44	30	4	133	1,6
Anomalies fetals incompatibles amb la vida	0	1	3	4	4	3	3	0	18	0,2
Combinació de motius	0	1	0	0	0	0	0	0	1	0,0
Centre de planificació familiar										
Centre públic	4	309	908	877	933	801	256	25	4.113	50,3
Centre privat	1	52	193	285	289	197	74	7	1.098	13,4
Altres	0	31	159	242	207	161	61	4	865	10,6
No n'utilitza	3	170	419	396	409	367	139	15	1.918	23,5
No hi consta	0	18	35	46	29	41	13	0	182	2,2
Total	8	580	1.714	1.846	1.867	1.567	543	51	8.176	100

4.3.3 Distribució de les IVE de les dones residents nascudes fora del territori espanyol segons característiques de la intervenció

Taula 15. IVE de dones residents nascudes fora del territori espanyol. Característiques de la intervenció segons tipus de centre. Catalunya, 2017

	Tipus de centre		Total	%
	Centres extrahospitalaris	Centres hospitalaris		
Lloc d'informació				
Centre sanitari públic	5.004	391	5.395	66,0
Centre sanitari privat	1.454	15	1.469	18,0
Altres	1.270	5	1.275	15,6
No hi consta	29	8	37	0,5
Setmanes de gestació				
< 9 setmanes	6.086	163	6.249	76,4
9-12 setmanes	1.216	109	1.325	16,2
13-16 setmanes	302	68	370	4,5
17-20 setmanes	118	37	155	1,9
> 20 setmanes	35	42	77	0,9
Motiu				
A petició de la dona	7.439	270	7.709	94,3
Perill salut embarassada-causes mèdiques	306	9	315	3,9
Risc anomalies fetals	12	121	133	1,6
Anomalies fetals incompatibles amb la vida	0	18	18	0,2
Combinació de motius	0	1	1	0,0
Mètode				
Misoprostol	7	9	16	0,2
Dilatació i aspiració	4.317	9	4.326	52,9
Dilatació i evacuació	316	6	322	3,9
Dilatació i raspata uterí	0	18	18	0,2
Mifepristona (RU-486)	2	0	2	0,0
Injecció intrauterina	0	0	0	0,0
Histerotomia	0	1	1	0,0
Mifepristona+Misoprostol (TF)	3.078	345	3.423	41,9
TF+Dilatació+aspiració/evacuació/raspata	5	23	28	0,3
TF+Dilatació+aspiració/evacuació/raspata+Histerectomia	0	0	0	0,0
Fracàs TF+Dilatació+aspiració/evacuació/raspata	13	7	20	0,2
Altres mètodes (simple)	1	0	1	0,0
Altres combinacions	18	1	19	0,2
Total	7.757	419	8.176	100

4.3.4 Distribució territorial de les IVE de les dones residents nascudes fora del territori espanyol

Taula 16. Nombre d'IVE de dones residents nascudes fora del territori espanyol segons regió sanitària. Catalunya, 2017

	Grups d'edat								Total	%
	< 15	15-19	20-24	25-29	30-34	35-39	40-44	> 44		
Regió sanitària de residència										
Alt Pirineu i Aran	0	3	14	8	11	9	4	0	49	0,6
Barcelona	5	439	1.297	1.411	1.399	1.177	419	33	6.180	75,6
Camp de Tarragona	0	27	110	103	94	83	20	2	439	5,4
Catalunya Central	0	16	67	82	78	56	24	2	325	4,0
Girona	2	62	147	166	195	167	52	11	802	9,8
Lleida	1	25	65	57	70	58	19	3	298	3,6
Terres de l'Ebre	0	8	14	19	20	17	5	0	83	1,0
Total	8	580	1.714	1.846	1.867	1.567	543	51	8.176	100

Taula 17. Taxa d'IVE en dones residents nascudes fora del territori espanyol segons regió sanitària de residència. Catalunya, 2017

	Grups d'edat						Taxa* 15-44	Interval de confiança (95%)	
	< 20	20-24	25-29	30-34	35-39	> 39		Límit inferior	Límit superior
Regió sanitària de residència									
Alt Pirineu i Aran	12,0	42,0	17,7	20,1	16,9	8,1	18,8	13,6	24,0
Barcelona	33,1	53,3	33,7	28,9	27,1	14,2	30,4	29,6	31,1
Camp de Tarragona	11,6	36,6	25,7	17,9	15,3	5,2	18,1	16,4	19,8
Catalunya Central	12,0	36,1	32,8	24,2	17,1	10,3	22,1	19,7	24,4
Girona	17,7	30,2	22,4	22,0	19,3	8,3	19,7	18,3	21,1
Lleida	17,9	30,4	19,1	20,3	15,5	7,2	17,7	15,7	19,7
Terres de l'Ebre	11,3	15,6	16,2	13,4	11,0	3,6	11,5	9,1	14,0
Total	25,5	46,0	30,7	26,3	23,6	11,7	26,5	25,9	27,1

* Taxa d'IVE per 1.000 dones del grup d'edat corresponent. Dades de població: padró continu. Dades d'IVE provisionals.

Taula 18. Nombre d'IVE de dones residents nascudes fora del territori espanyol segons la comarca de residència i el grup d'edat. Catalunya, 2017

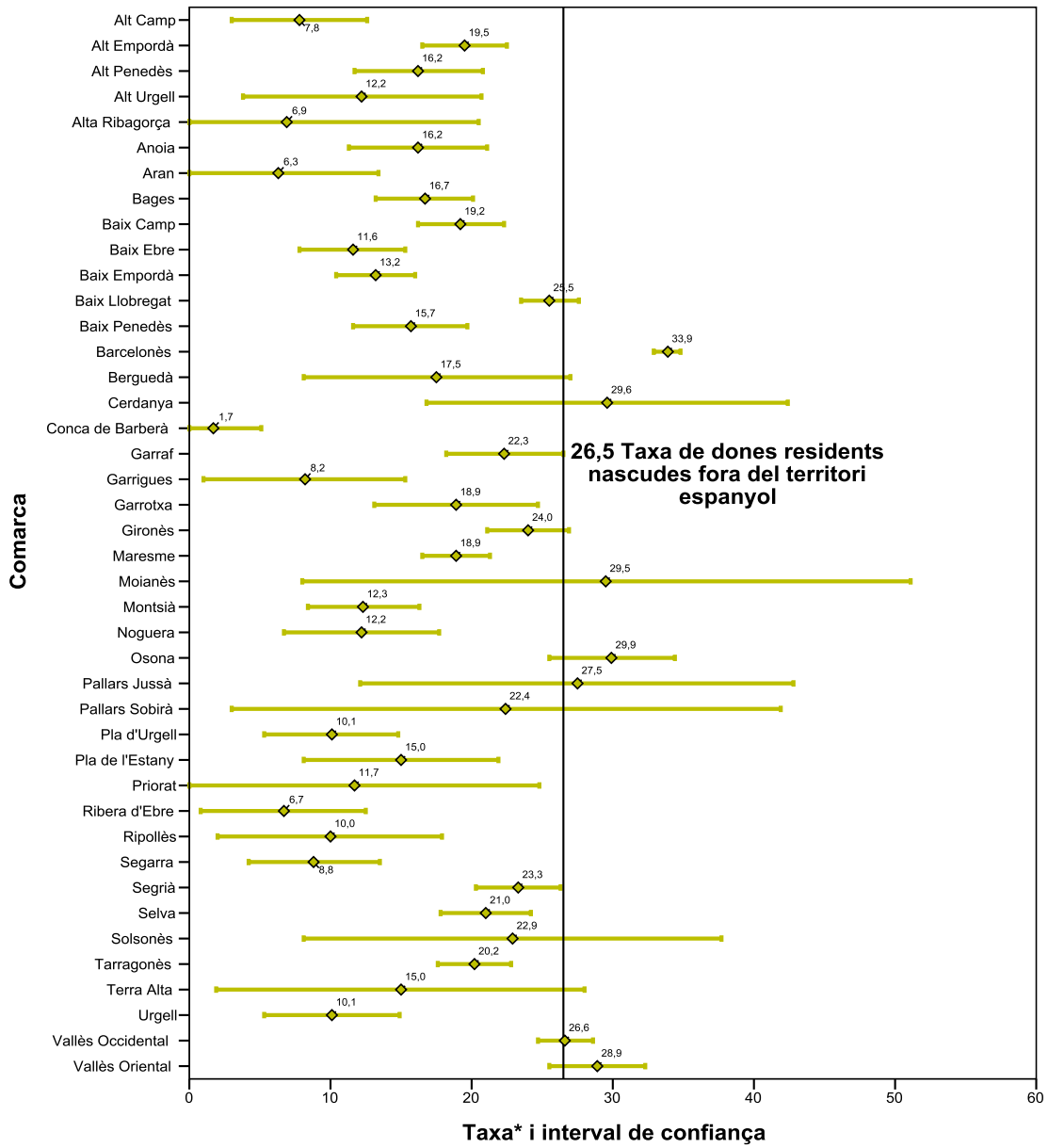
	Grups d'edat								Total	%
	< 15	15-19	20-24	25-29	30-34	35-39	40-44	> 44		
Comarca de residència										
Alt Camp	0	0	3	2	4	0	1	0	10	0,1
Alt Empordà	0	12	29	32	37	36	10	1	157	1,9
Alt Penedès	0	4	11	11	9	9	4	0	48	0,6
Alt Urgell	0	0	2	2	3	1	0	0	8	0,1
Alta Ribagorça	0	0	0	0	0	1	0	0	1	0,0
Anoia	1	2	6	8	12	6	6	0	41	0,5
Aran	0	1	1	0	0	0	1	0	3	0,0
Bages	0	5	23	23	20	12	4	0	87	1,1
Baix Camp	0	11	38	36	28	28	6	1	148	1,8
Baix Ebre	0	4	6	6	11	8	1	0	36	0,4
Baix Empordà	0	6	13	15	22	21	3	3	83	1,0
Baix Llobregat	0	39	129	116	126	106	42	3	561	6,9
Baix Penedès	0	3	15	13	12	11	2	0	56	0,7
Barcelonès	4	282	896	1.037	991	804	278	21	4.313	52,8
Berguedà	0	2	3	2	2	4	0	0	13	0,2
Cerdanya	0	1	5	4	4	5	1	0	20	0,2
Conca de Barberà	0	0	0	0	0	1	0	0	1	0,0
Garraf	0	9	21	18	27	24	8	2	109	1,3
Garrigues	0	0	0	2	0	3	0	0	5	0,1
Garrotxa	0	3	9	10	10	6	2	0	40	0,5
Gironès	2	24	51	57	51	47	16	3	251	3,1
Maresme	0	11	46	51	56	48	25	2	239	2,9
Moianès	0	0	4	1	0	2	0	0	7	0,1
Montsià	0	2	7	9	9	7	3	0	37	0,5
Noguera	0	2	2	5	5	3	2	0	19	0,2
Osona	0	6	29	46	44	28	14	2	169	2,1
Pallars Jussà	0	1	5	1	3	0	2	0	12	0,1
Pallars Sobirà	0	0	1	1	1	2	0	0	5	0,1
Pla d'Urgell	0	1	3	2	7	3	1	0	17	0,2
Pla de l'Estany	0	1	4	2	4	5	2	0	18	0,2
Priorat	0	0	0	1	2	0	0	0	3	0,0
Ribera d'Ebre	0	1	1	1	0	1	1	0	5	0,1
Ripollès	0	2	0	1	1	2	0	0	6	0,1
Segarra	0	1	1	2	7	2	0	1	14	0,2
Segrià	0	21	52	40	49	46	16	2	226	2,8
Selva	0	9	26	31	50	36	10	3	165	2,0
Solsonès	0	1	2	2	1	3	0	0	9	0,1
Tarragonès	0	13	56	54	48	44	12	1	228	2,8
Terra Alta	0	1	0	3	0	1	0	0	5	0,1
Urgell	1	0	7	6	2	1	0	0	17	0,2
Vallès Occidental	0	67	153	142	145	148	53	5	713	8,7
Vallès Oriental	0	32	54	51	64	52	17	1	271	3,3
Total	8	580	1.714	1.846	1.867	1.567	543	51	8.176	100

Taula 19. Taxa d'IVE de dones residents nascudes fora del territori espanyol segons comarca de residència. Catalunya, 2017

	Interval de confiança (95%)		
	Taxa* 15-44	Límit inferior	Límit superior
Comarques			
Alt Camp	7,8	3,0	12,6
Alt Empordà	19,5	16,5	22,5
Alt Penedès	16,2	11,7	20,8
Alt Urgell	12,2	3,8	20,7
Alta Ribagorça	6,9	0,0	20,5
Anoia	16,2	11,3	21,1
Aran	6,3	0,0	13,4
Bages	16,7	13,2	20,1
Baix Camp	19,2	16,2	22,3
Baix Ebre	11,6	7,8	15,3
Baix Empordà	13,2	10,4	16,0
Baix Llobregat	25,5	23,5	27,6
Baix Penedès	15,7	11,6	19,7
Barcelonès	33,9	32,9	34,8
Berguedà	17,5	8,1	27,0
Cerdanya	29,6	16,8	42,4
Conca de Barberà	1,7	0,0	5,1
Garraf	22,3	18,2	26,5
Garrigues	8,2	1,0	15,3
Garrotxa	18,9	13,1	24,7
Gironès	24,0	21,1	26,9
Maresme	18,9	16,5	21,3
Moianès	29,5	8,0	51,1
Montsià	12,3	8,4	16,3
Noguera	12,2	6,7	17,7
Osona	29,9	25,5	34,4
Pallars Jussà	27,5	12,1	42,8
Pallars Sobirà	22,4	3,0	41,9
Pla d'Urgell	10,1	5,3	14,8
Pla de l'Estany	15,0	8,1	21,9
Priorat	11,7	0,0	24,8
Ribera d'Ebre	6,7	0,8	12,5
Ripollès	10,0	2,0	17,9
Segarra	8,8	4,2	13,5
Segrià	23,3	20,3	26,3
Selva	21,0	17,8	24,2
Solsonès	22,9	8,1	37,7
Tarragonès	20,2	17,6	22,8
Terra Alta	15,0	1,9	28,0
Urgell	10,1	5,3	14,9
Vallès Occidental	26,6	24,7	28,6
Vallès Oriental	28,9	25,5	32,3
Total	26,5	25,9	27,1

* Taxa d'IVE per 1.000 dones de 15-44 anys. Dades de població: padró continu. Dades d'IVE provisionals.

Figura 11. Distribució de les taxes d'IVE de dones residents nascudes fora del territori espanyol segons comarca de residència. Catalunya, 2017



* Taxa d'IVE per 1.000 dones de 15-44 anys. Dades de població: padró continu. Dades d'IVE provisionals.

4.4 IVE realitzades a dones residents a Catalunya nascudes al territori espanyol

Taula 20. Taxa d'IVE en dones residents nascudes al territori espanyol segons regió sanitària de residència. Catalunya, 2017

	Grups d'edat						Taxa*	Interval de confiança (95%)	
	< 20	20-24	25-29	30-34	35-39	> 39	15-44	Límit inferior	Límit superior
Regió sanitària de residència									
Alt Pirineu i Aran	8,3	7,0	9,4	11,2	7,2	0,8	6,7	5,1	8,3
Barcelona	8,4	16,3	14,1	10,6	8,5	3,9	9,4	9,2	9,6
Camp de Tarragona	8,0	13,9	13,4	11,7	7,7	3,1	8,8	8,2	9,4
Catalunya Central	7,0	14,3	12,8	9,4	7,8	3,5	8,4	7,7	9,0
Girona	10,1	17,7	17,6	11,6	7,9	3,8	10,4	9,8	11,0
Lleida	7,6	15,8	11,0	9,4	8,2	3,3	8,6	7,8	9,4
Terres de l'Ebre	6,4	9,1	8,9	6,9	4,7	2,3	5,9	4,9	6,9
Total	8,3	15,9	14,0	10,6	8,2	3,7	9,2	9,1	9,4

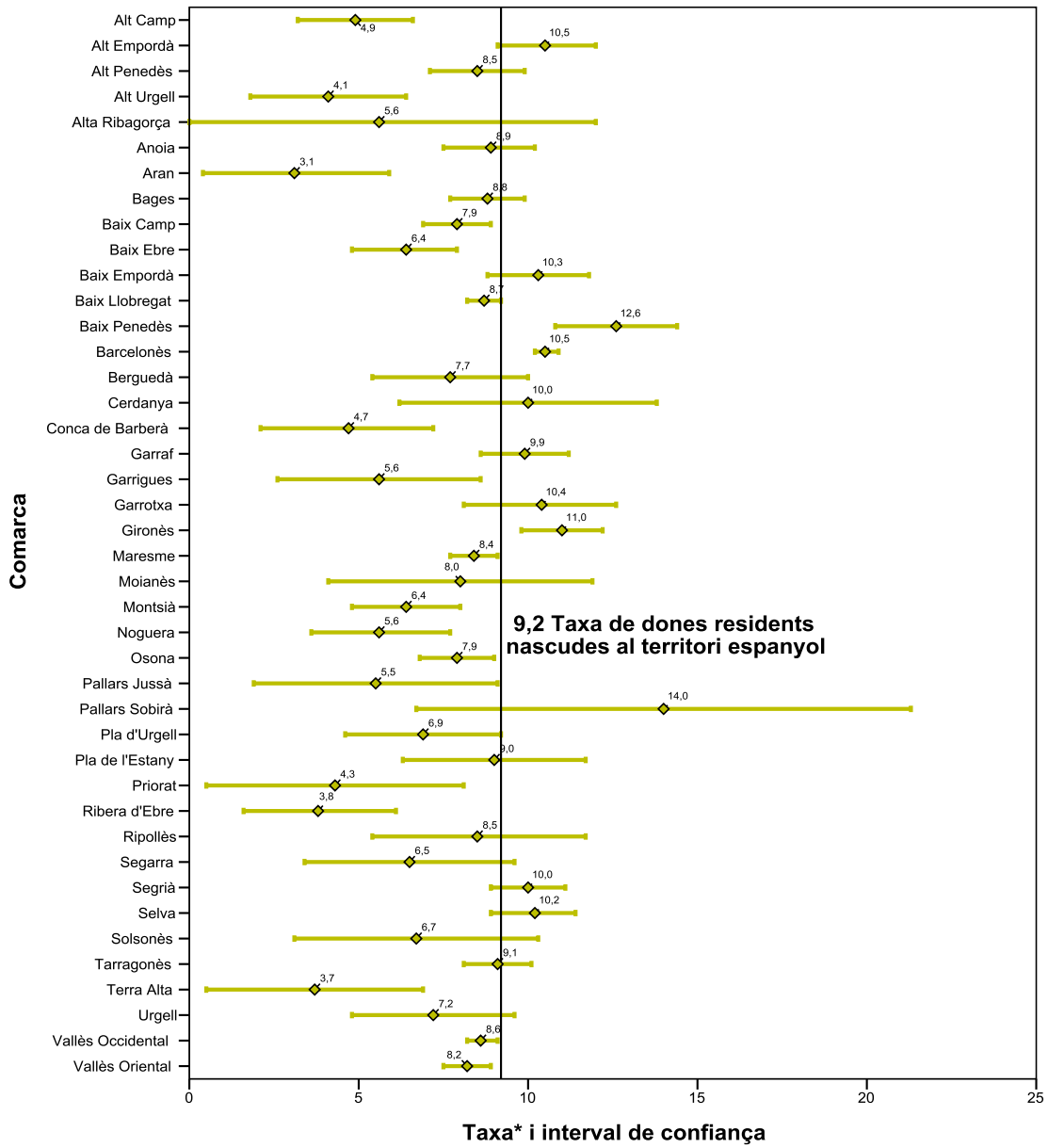
* Taxa d'IVE per 1.000 dones del grup d'edat corresponent. Dades de població: padró continu. Dades d'IVE provisionals.

Taula 21. Taxa d'IVE de dones residents nascudes al territori espanyol segons comarca de residència. Catalunya, 2017

	Interval de confiança (95%)		
	Taxa* 15-44	Límit inferior	Límit superior
Comarques			
Alt Camp	4,9	3,2	6,6
Alt Empordà	10,5	9,1	12,0
Alt Penedès	8,5	7,1	9,9
Alt Urgell	4,1	1,8	6,4
Alta Ribagorça	5,6	0,0	12,0
Anoia	8,9	7,5	10,2
Aran	3,1	0,4	5,9
Bages	8,8	7,7	9,9
Baix Camp	7,9	6,9	8,9
Baix Ebre	6,4	4,8	7,9
Baix Empordà	10,3	8,8	11,8
Baix Llobregat	8,7	8,2	9,2
Baix Penedès	12,6	10,8	14,4
Barcelonès	10,5	10,2	10,9
Berguedà	7,7	5,4	10,0
Cerdanya	10,0	6,2	13,8
Conca de Barberà	4,7	2,1	7,2
Garraf	9,9	8,6	11,2
Garrigues	5,6	2,6	8,6
Garrotxa	10,4	8,1	12,6
Gironès	11,0	9,8	12,2
Maresme	8,4	7,7	9,1
Moianès	8,0	4,1	11,9
Montsià	6,4	4,8	8,0
Noguera	5,6	3,6	7,7
Osona	7,9	6,8	9,0
Pallars Jussà	5,5	1,9	9,1
Pallars Sobirà	14,0	6,7	21,3
Pla d'Urgell	6,9	4,6	9,2
Pla de l'Estany	9,0	6,3	11,7
Priorat	4,3	0,5	8,1
Ribera d'Ebre	3,8	1,6	6,1
Ripollès	8,5	5,4	11,7
Segarra	6,5	3,4	9,6
Segrià	10,0	8,9	11,1
Selva	10,2	8,9	11,4
Solsonès	6,7	3,1	10,3
Tarragonès	9,1	8,1	10,1
Terra Alta	3,7	0,5	6,9
Urgell	7,2	4,8	9,6
Vallès Occidental	8,6	8,2	9,1
Vallès Oriental	8,2	7,5	8,9
Total	9,2	9,1	9,4

* Taxa d'IVE per 1.000 dones de 15-44 anys. Dades de població: padró continu. Dades d'IVE provisionals.

Figura 12. Distribució de les taxes d'IVE de dones residents nascudes al territori espanyol segons comarca de residència. Catalunya, 2017



* Taxa d'IVE per 1.000 dones de 15-44 anys. Dades de població: padró continu. Dades d'IVE provisionals.

5 Annex. Relació de centres sanitaris

Relació de centres sanitaris que han notificat IVE durant l'any 2017

Centre	Municipi
CAP Ramon Vinves	Andlès
CAP La Riera, ASSIR Badalona - Sant Adrià	Badalona
CAP Balaguer	Balaguer
CAP Pare Claret	Barcelona
CAP Manso	Barcelona
CAP Sant Andreu	Barcelona
CAP Sant Martí - ASSIR Litoral	Barcelona
Centro Casanovas de Ginecología y Planificación Familiar, SL	Barcelona
Estudio Médico Especializado en Contracepción y Esterilidad, SA (Emece, SA)	Barcelona
Centro Médico Aragón	Barcelona
Clínica d'Ara - Agrupació Tutor Mèdica	Barcelona
Hospital Clínic de Barcelona - Seu de Sabino de Arana	Barcelona
Hospital Universitari de la Vall d'Hebron (Àrea Maternoinfantil de la Vall d'Hebron)	Barcelona
Hospital del Mar	Barcelona
Hospital Universitari Quirón Dexeus	Barcelona
Instituto Ginetec, SL	Barcelona
Clínica Mèdica Sants, SL	Barcelona
Clínica Dalmases	Barcelona
CAP Drassanes - ASSIR Litoral	Barcelona
Hospital Comarcal de Sant Bernabé	Berga
Hospital Comarcal de Sant Jaume de Calella	Calella
CAP Cassà de la Selva	Cassà de la Selva
Hospital de Campdevàrol	Campdevàrol
ASSIR 8 de març	Cornellà de Llobregat
CAP Ramona Via	El Prat de Llobregat
Hospital del Vendrell	El Vendrell
Hospital de Figueres	Figueres
CAP Gavà	Gavà
Adàlia Centre Mèdic	Girona
CAP Güell	Girona
Clinica Gine-Gir	Girona
Hospital Universitari de Girona Doctor Josep Trueta	Girona
CAP Vallès Oriental	Granollers
Hospital General de Granollers	Granollers
Hospital d'Igualada	Igualada
CAP Ronda de la Torrassa	L'Hospitalet de Llobregat
Hospital General de l'Hospitalet - Consorci Sanitari Integral	L'Hospitalet de Llobregat
Hospital Universitari Arnau de Vilanova de Lleida	Lleida
CAP Prat de la Riba	Lleida
CAP Bages	Manresa
CAP Martorell	Martorell
CAP Ronda Prim	Mataró
Hospital de Mataró	Mataró
Hospital Comarcal Móra d'Ebre	Móra d'Ebre
Hospital de Mollet	Mollet del Vallès
ASSIR Mollet	Mollet del Vallès
CAP Mollerussa	Mollerussa
Hospital d'Olot i Comarcal de la Garrotxa	Olot

Hospital de Palamós	Palamós
CAP Sant Pere de Reus	Reus
CAP II Cerdanyola - Ripollet	Ripollet
CAP Rubí	Rubí
CAP Sant Fèlix	Sabadell
Hospital de Sabadell - Corporació Sanitària Parc Taulí Sabadell	Sabadell
Hospital Santa Caterina - Parc Hospitalari Martí i Julià	Salt
CAP Montclar	Sant Boi de Llobregat
CAP Turó de Can Mates	Sant Cugat del Vallès
CAP Rambla (Sant Feliu de Llobregat)	Sant Feliu de Llobregat
Hospital Residència Sant Camil - Consorci Sanitari del Garraf	Sant Pere de Ribes
CAP Irlanda - Programa d'Atenció a la Dona	Santa Coloma de Gramenet
CAP Jaume I - ASSIR Camp de Tarragona	Tarragona
Centre Mèdic Eira	Tarragona
Hospital Universitari Joan XXIII de Tarragona	Tarragona
Hospital Sant Pau i Santa Tecla	Tarragona
CAP Tàrraga	Tàrraga
Hospital de Terrassa	Terrassa
Hospital Universitari Mútua de Terrassa	Terrassa
CAP Rambla (Terrassa)	Terrassa
CAP Sant Llätzer	Terrassa
CAP Baix Ebre	Tortosa
Pius Hospital de Valls	Valls
CAP Osona	Vic
Hospital Universitari de Vic	Vic
Hospital Comarcal de Vilafranca del Penedès	Vilafranca del Penedès
CAP Alt Penedès	Vilafranca del Penedès
CAP Jaume I (Vilanova i la Geltrú)	Vilanova i la Geltrú

6 Referències bibliogràfiques

- ¹ Generalitat de Catalunya. Departament de Salut [Internet]. Interrupció voluntària de l'embaràs (IVE). Disponible a:
http://salutweb.gencat.cat/ca/el_departament/estadistiques_sanitaries/dades_de_salut_i_serveis_sanitari_s/interrupcio_voluntaria_de_lembaras_ive/
- ² Ordre de 17 de novembre de 1992, per la qual es regula l'acreditació dels centres i establiments sanitaris on es realitzin pràctiques d'avortament en els supòsits a què es refereix la Llei orgànica 9/1985, de 5 de juliol, de reforma del Codi penal. DOGC 1992;(1682):7163-4. Disponible a:
http://dogc.gencat.cat/ca/pdogc_canals_interns/pdogc_resultats_fitxa/?action=fitxa&mode=single&documentId=75109&language=ca_ES
- ³Ordre de 10 de desembre de 1986, per la qual es disposa el procediment de recollida de dades relatives a les interrupcions voluntàries de l'embaràs dutes a terme de conformitat amb la Llei orgànica 9/1985, de 5 de juliol. DOGC 1986;(779):4253. Disponible a:
http://dogc.gencat.cat/ca/pdogc_canals_interns/pdogc_resultats_fitxa/?action=fitxa&mode=single&documentId=22244&language=ca_ES
- ⁴Generalitat de Catalunya. Canal Salut [Internet]. Interrupció voluntària de l'embaràs. Protocol de la interrupció voluntària de l'embaràs farmacològica (fins als 49 dies). Disponible a:
http://canalsalut.gencat.cat/web/.content/home_canal_salut/professionals/recursos/protocols_i_recomanacions/10_interrupcio_voluntaria_de_lembaras/documents/ivefarma2011.pdf
- ⁵Generalitat de Catalunya. Canal Salut [Internet]. Interrupció voluntària de l'embaràs. Protocol de la interrupció voluntària de l'embaràs farmacològica (fins als 63 dies). Disponible a:
http://canalsalut.gencat.cat/web/.content/home_canal_salut/professionals/temes_de_salut/interrupcio_voluntaria_de_l_embaras/documents/arxius/protocol_def_63.pdf
- ⁶ Llei orgànica 2/2010, de 3 de març, de salut sexual i reproductiva i de la interrupció voluntària de l'embaràs. BOE 2010;(55):1-14. Disponible a:<https://www.boe.es/buscar/act.php?id=BOE-A-2010-3514>
- ⁷ Institut d'Estadística de Catalunya. Disponible a: <http://www.idescat.cat/>
- ⁸ Ministero della Salute. Relazione del Ministro della Salute sulla attuazione della Legge contenente norme per la tutela sociale della maternità e per l'interruzione volontaria di gravidanza (Legge 194/78). Dati definitivi 2016. Roma, 2017. Disponible a: http://www.salute.gov.it/imgs/C_17_publicazioni_2686_allegato.pdf
- ⁹ National Institute for Health and Welfare. Induced abortions 2017. Helsinki: Disponible a:
<https://www.thl.fi/en/web/thlfi-en/statistics/statistics-by-topic/sexual-and-reproductive-health/abortions/induced-abortion>
- ¹⁰ National Services Scotland. Termination of Pregnancy Statistics Year ending December 2016. Disponible a:
<http://www.isdscotland.org/Health-Topics/Sexual-Health/Publications/2017-05-30/2017-05-30-Terminations-2016-Report.pdf>
- ¹¹ Institut National d'Études Démographiques. Avortements. Evolution du nombre d'avortements et des indices annuels. Disponible a:
<https://www.ined.fr/fr/tout-savoir-population/chiffres/france/avortements-contraception/avortements/>
- ¹² Department of Health. Abortion Statistics, England and Wales: 2017. Disponible a:
https://assets.publishing.service.gov.uk/government/uploads/system/uploads/attachment_data/file/714183/2017_Abortion_Statistics_Commentary.pdf
- ¹³ Statistics New Zealand. Health. Abortions Statistics: Year ended December 2016. Disponible a:
http://www.stats.govt.nz/browse_for_stats/health/abortion/AbortionStatistics_HOTPYeDec16.aspx
- ¹⁴ National Board of Health and Welfare. Induced Abortions 2016. Disponible a:
<http://www.socialstyrelsen.se/statistics/statisticaldatabase/abortionstatistics>