



Institut Català  
de Finances

2017

# Informe anual

# ÍNDEX

---

1. Carta del conseller delegat	03
2. Principals magnituds de l'any	05
3. Missió i valors	07
4. Marc legal d'actuació	08
5. Estructura societària del Grup	09
6. Govern corporatiu	10
7. Estructura organitzativa	13
8. Eixos del model de negoci	16
9. Activitat 2017	19
10. Gestió del risc	26
11. Gestió de capital	31
12. Resum d'informació financera	32
13. Responsabilitat social	34

---

## CARTA DEL CONSELLER DELEGAT

**U**n any més, em plau presentar-vos l'Informe anual de l'ICF (Institut Català de Finances).

El 2017 hem continuat treballant amb la missió d'impulsar el creixement econòmic de Catalunya facilitant l'accés al finançament a empreses, entitats i emprenedors, en un context de creixement econòmic en què destaca un major accés al crèdit bancari.

L'entorn econòmic, marcat per un creixement del 3,7% pel que fa a l'economia mundial, està liderat per les economies asiàtiques amb xifres superiors al 6%. Per sobre de la resta destaca l'economia xinesa, amb un creixement del 6,8%. Per la seva banda, l'economia dels Estats Units ha tingut un creixement lleugerament per sobre del 2%, gràcies a la demanda interna, fomentada per una taxa d'atur en mínims. A la zona euro, el PIB ha tancat amb un increment del 2,5% —la millor dada de la darrera dècada— gràcies a la revifada de la demanda tant interna com externa. Per a l'any 2018, s'espera mantenir la tendència, malgrat la reducció dels estímuls monetaris a les principals economies de l'OCDE.

En aquest context, l'economia catalana ha crescut per quart any consecutiu, sobretot pel que fa a les xifres d'exportacions i del consum privat, i situa el creixement en el 3,4%, xifra superior a la de la zona euro. La taxa d'atur també ha millorat, del 14,8% a finals de 2016 al 12,6% a finals de 2017.

Des de l'ICF i Avalis, ens hem esforçat per contribuir a aquest creixement mitjançant el finançament de projectes empresarials vinculats a, entre d'altres, l'emprenedoria, la innovació, la internacionalització i la creació d'ocupació.

Durant l'any, el Grup ICF/Avalis ha facilitat l'accés al finançament a gairebé 1.200 empreses, per un import de 643,8 milions d'euros. El 96% d'aquestes empreses han estat pimes i emprenedors, focus dels nostres esforços, especialment des de 2011, conscients del nostre paper com a entitat financera pública al servei del teixit empresarial del país. L'ICF també centra part de la seva activitat en l'àmbit del capital risc, i col·labora d'aquesta manera en el creixement i la creació d'empreses innovadores. L'entitat acumula compromisos d'inversió en fons de capital risc per un valor de 157 milions d'euros —22,4 milions d'euros dels quals són nous de 2017— a través de 31 instruments.

Pel que fa als indicadors financers principals, l'ICF ha tancat l'any novament amb resultats positius. Una política de prudència en la gestió del risc de crèdit, en forma d'un alt nivell de cobertures, ha comportat uns requeriments de provisions per risc de crèdit significativament menors que les de l'exercici anterior. Aquest fet ha compensat la reducció del marge d'interès fruit de la disminució ja prevista del balanç i d'un context de major accés al crèdit bancari a preus molt inferiors als dels anys anteriors, com a conseqüència de la liquiditat a tipus negatius aportada pel Banc Central Europeu.

El 2017 també ha estat un any marcat pels esforços en el foment de la difusió de l'activitat de l'entitat. Durant l'any s'han dut a terme jornades arreu del país per apropar l'oferta de finançament al teixit empresarial; un teixit que anhelem que vegi l'ICF com l'entitat financera pública al seu costat en el finançament dels seus projectes. En fases inicials de vida dels projectes empresarials, mitjançant la coinversió amb préstecs participatius o en capital risc; en el finançament dels seus projectes de creixement, d'internacionalització, les necessitats de circulat... mitjançant préstecs directes, de mediació amb risc compartit o cofinançant amb la seva entitat financera privada; en la concessió d'aval per poder accedir al crèdit bancari.

En definitiva, tot un seguit de solucions de finançament que volem que acompanyin emprenedors i empreses a l'hora d'impulsar i complementar el suport financer al seu projecte.

Amb aquest objectiu com a fil conductor de la nostra missió, tota l'activitat de l'ICF no hauria estat possible sense el suport del conjunt de persones que configuren l'equip humà del Grup, juntament amb els membres dels diversos òrgans de govern i de gestió de l'entitat. Des d'aquestes línies voldria agrair-los el seu compromís i el seu treball diari per fer de l'ICF l'entitat financera pública al servei del creixement econòmic del nostre país.

Moltes gràcies i endavant!

**Josep-Ramon Sanromà Celma**

Conseller delegat

President de la Junta de Govern

# 2

## PRINCIPALS MAGNITUDS DE L'ANY

El Grup ICF/Avalis ha finançat 1.195 empreses per un import de 643,8 milions d'euros.

- 1. Carta del conseller delegat
- 2. Principals magnituds de l'any
- 3. Missió i valors
- 4. Marc legal d'actuació
- 5. Estructura societària del Grup
- 6. Govern corporatiu
- 7. Estructura organitzativa
- 8. Eixos del model de negoci
- 9. Activitat 2017
- 10. Gestió del risc
- 11. Gestió de capital
- 12. Resum d'informació financera
- 13. Responsabilitat social

### ICF

#### INVERSIONS CREDITÍCIES

**314**  
empreses i entitats

**505,6**  
M€

**45.672**  
llocs de treball

#### CAPITAL RISC

Fons de fons:  
**22,4 M€** 6 nous fons de capital risc

Inversió directa:  
**6,1 M€** 20 empreses i start ups

### AVALIS

**881** empreses i autònoms

**138,2** M€

**27.990** llocs de treball

### TOTAL GRUP ICF/AVALIS

**1.195** empreses

96% pimes i autònoms

**1.916** préstecs i avals

337 préstecs  
1.579 avals

**643,8 M€**

79,2% nou finançament  
20,8% refinançament

**73.662** llocs de treball

## Indicadors clau ICF

Total actius:  
**2.572,5 M€**

Total inversió i risc:  
**2.229,5 M€**

Préstecs i avals al sector privat: **1.465,9 M€**

Préstecs i avals al sector públic: **589,4 M€**

Participacions financeres i capital risc: **174,2 M€**

Fons propis:  
**840,5 M€**

Resultats exercici (abans d'impostos)  
**19,2 M€**

Ràtio solvència (BII):  
**38,3%**

Ràtio solvència sector (EBA) (09/17): **15,2%**

Ràtio morositat:  
**9,5%**

Ràtio morositat sector (BdE) (12/17): **7,8%**

Ràtio cobertura:  
**97,7%**

Ràtio cobertura sector (BdE) (12/17): **60,3%**

1. Carta del conseller delegat

2. Principals magnituds de l'any

3. Missió i valors

4. Marc legal d'actuació

5. Estructura societària del Grup

6. Govern corporatiu

7. Estructura organitzativa

8. Eixos del model de negoci

9. Activitat 2017

10. Gestió del risc

11. Gestió de capital

12. Resum d'informació financera

13. Responsabilitat social

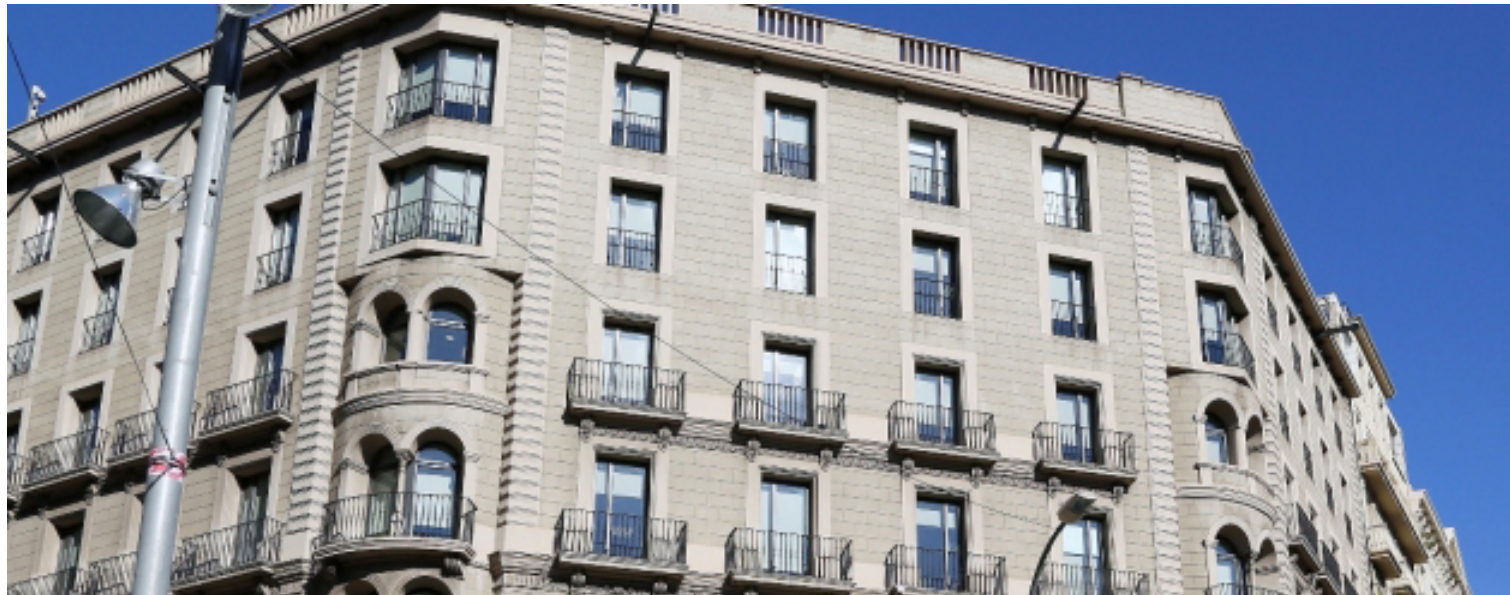
# 3

## MISSIÓ I VALORS

L'Institut Català de Finances (ICF) és una entitat financera pública, fundada l'any 1985, propietat de la Generalitat de Catalunya.

La seva missió és impulsar el finançament al teixit empresarial de Catalunya per tal de contribuir al creixement de l'economia catalana. Actua de complement del sector financer privat cobrint necessitats empresarials en condicions de mercat.

L'entitat acompanya les empreses en el seu desenvolupament, creixement i sostenibilitat i genera un valor que repercuteix a tota la societat. Treballa a prop dels seus clients, es compromet amb els seus objectius i els aporta solucions que s'adaptin a les seves necessitats. L'ICF és una entitat oberta, propera, rigorosa i compromesa amb el teixit econòmic de Catalunya.



1. Carta del conseller delegat
2. Principals magnituds de l'any
3. Missió i valors
4. Marc legal d'actuació
5. Estructura societària del Grup
6. Govern corporatiu
7. Estructura organitzativa
8. Eixos del model de negoci
9. Activitat 2017
10. Gestió del risc
11. Gestió de capital
12. Resum d'informació financera
13. Responsabilitat social

# 4

## MARC LEGAL D'ACTUACIÓ

L'ICF és una entitat amb personalitat jurídica pròpia que sotmet la seva activitat a l'ordenament jurídic privat. Per dur a terme la seva activitat, es finança fonamentalment en els mercats nacional i internacional, via crèdit bancari i emissions de deute.

Està categoritzat pel Banc d'Espanya com a institució financera no monetària i ratificat per l'EUROSTAT com a institució financera fora del perímetre SEC, motiu pel qual no agrega ni dèficit ni deute a la Generalitat de Catalunya. Disposa de patrimoni i tresoreria propis, i actua amb autonomia orgànica, financera, patrimonial, funcional i de gestió, amb plena independència de les administracions públiques i amb submissió a la seva pròpia llei, a l'Estatut de l'empresa pública catalana i a la resta de l'ordenament jurídic, sense perjudici que en la seva activitat s'ajusti a les normes de dret privat que li són aplicables.

L'ICF està regulat pel Decret legislatiu 4/2002, de 24 de desembre, pel qual s'aprova el text refós de la Llei de l'Institut Català de Finances, de 14 de gener de 1985, modificat posteriorment en diverses ocasions, les més recents de les quals mitjançant els Decrets llei 2/2015, de 28 de juliol, i 4/2015, de 29 de desembre, i la Llei 5/2017, del 28 de març, de mesures fiscals, administratives, financeres i del sector públic.

Quant al seu marc normatiu de referència, l'article 1, apartat 4, del Decret legislatiu 4/2002, segons la redacció donada pel Decret llei 2/2015, estableix que, a l'ICF, se li aplica la normativa específica de les entitats de crèdit i, per tant, se sotmet únicament a la normativa de caràcter bàsic i a la dictada pels organismes reguladors de la Unió Europea que li siguin aplicables, tenint en compte la seva especial activitat i naturalesa. La llei catalana de pressupostos anuals recull, si escauen, les dotacions al fons patrimonial de l'entitat i el límit màxim d'endeutament anual al qual es pot comprometre l'ICF.

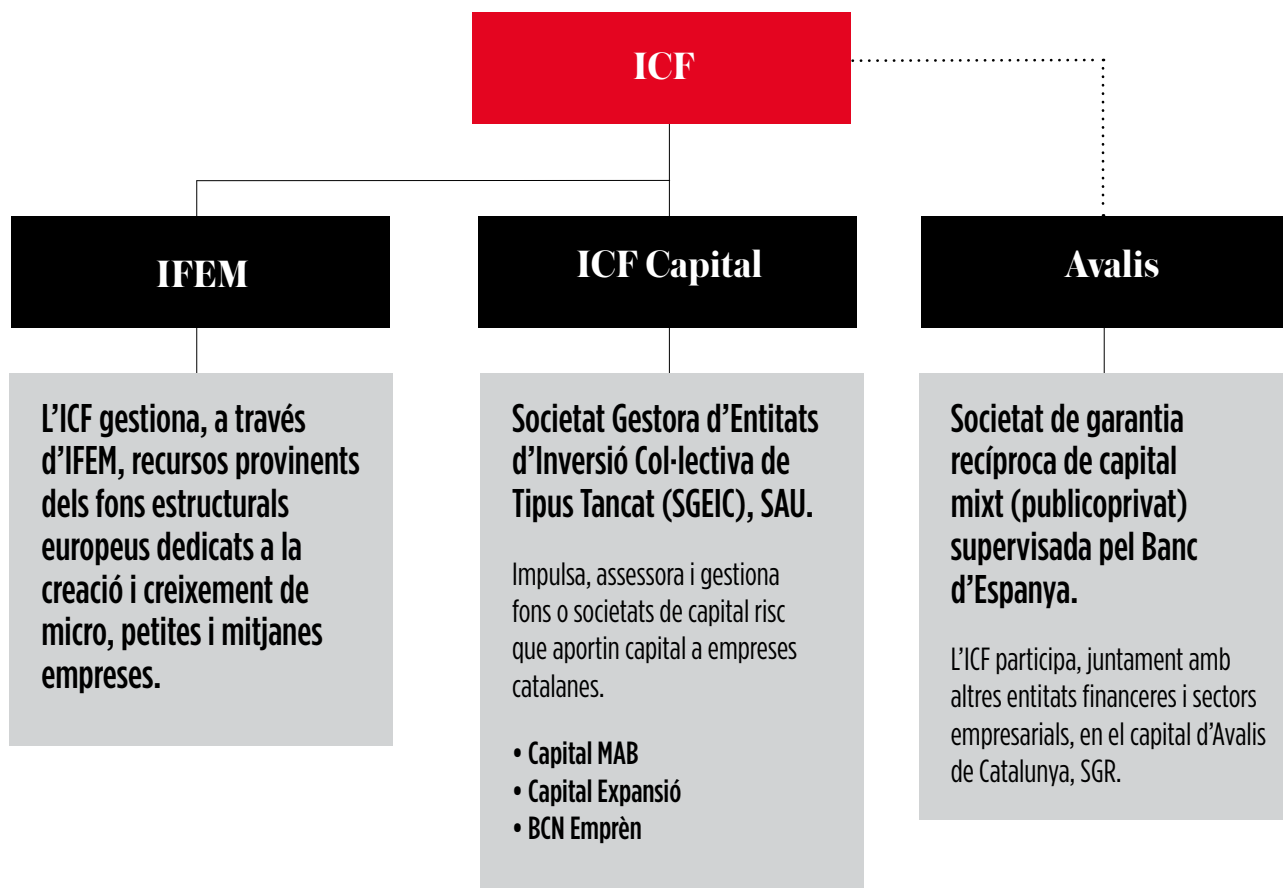
La governança interna, l'estructura, els procediments i l'operativa de l'entitat segueixen els criteris fixats per la normativa bancària europea (Directiva 2013/36/EU, Reglament 575/2013 i Basilea III) i estatal (Llei 10/2014, de 26 de juny, d'ordenació, supervisió i solvència d'entitats de crèdit, i Reial decret 84/2015, de desenvolupament de la Llei 10/2014).

L'ICF també ha incorporat aquestes normatives en el càlcul del coeficient de solvència i en el control dels riscos amb un seguiment del grau de compliment dels límits normatius establerts. Així mateix, l'ICF registra els seus moviments econòmics i presenta els seus estats financers d'acord amb la normativa establerta per a les entitats de crèdit.



# 5

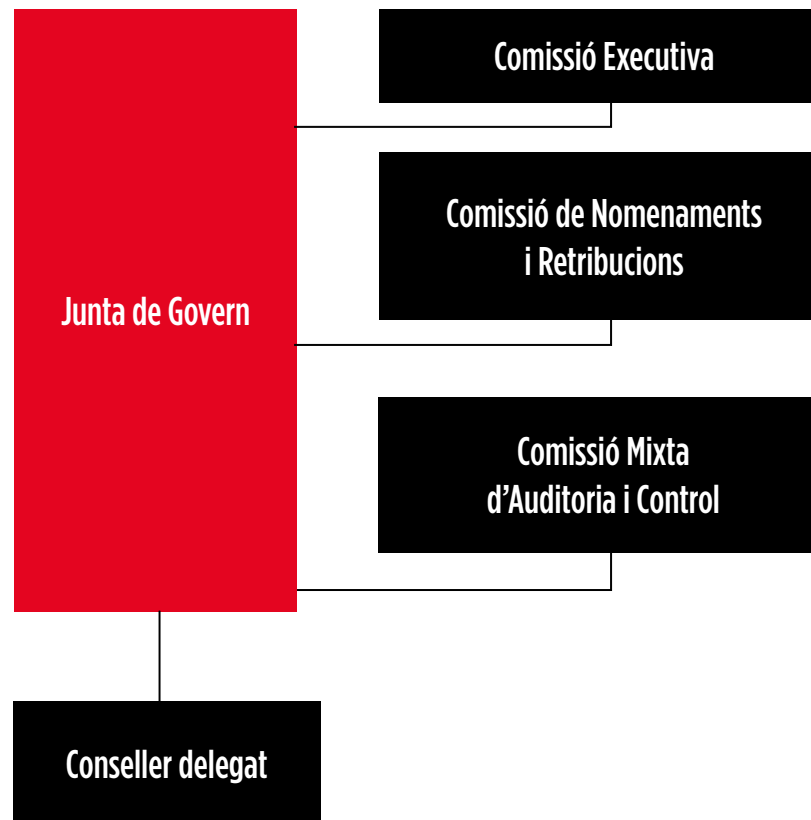
## ESTRUCTURA SOCIETÀRIA DEL GRUP



# 6

## GOVERN CORPORATIU

Els òrgans de govern de l'ICF estan formats per una majoria de consellers i conselleres independents, d'acord amb la normativa europea per a les entitats de crèdit.

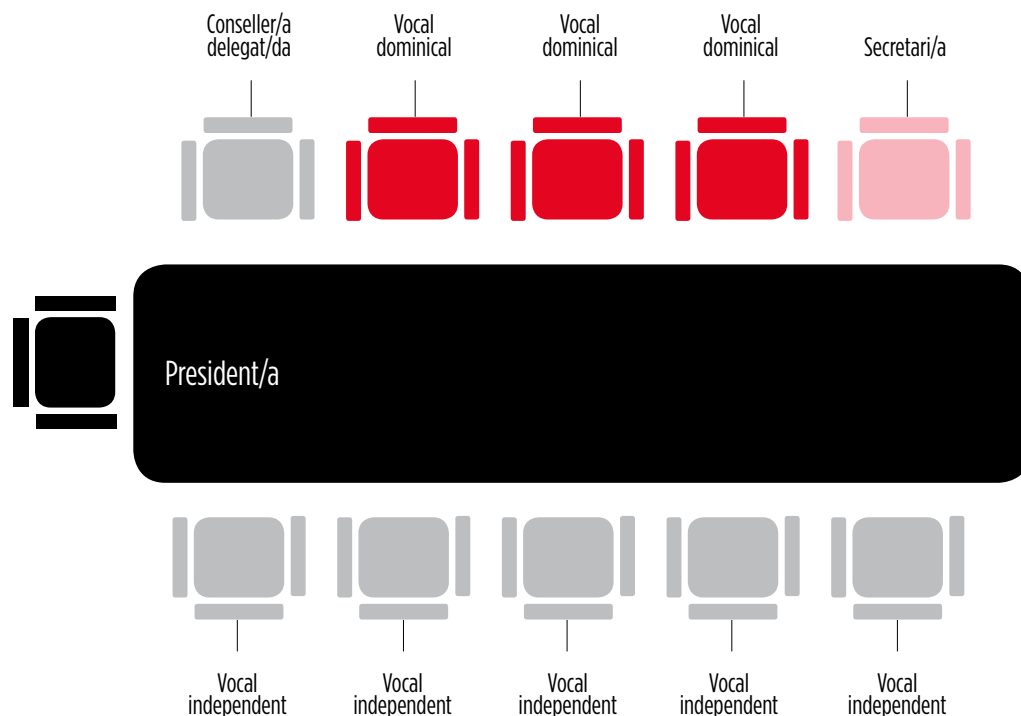


- 1. Carta del conseller delegat
- 2. Principals magnituds de l'any
- 3. Missió i valors
- 4. Marc legal d'actuació
- 5. Estructura societària del Grup
- 6. Govern corporatiu**
- 7. Estructura organitzativa
- 8. Eixos del model de negoci
- 9. Activitat 2017
- 10. Gestió del risc
- 11. Gestió de capital
- 12. Resum d'informació financera
- 13. Responsabilitat social

## Òrgans col·legiats de govern corporatiu

La **Junta de Govern** és el màxim òrgan col·legiat de govern de l'entitat i en pren les decisions estratègiques essencials sobre l'activitat. Té, entre d'altres, les funcions d'elevar a l'aprovació del Govern de la Generalitat —propietari de l'entitat— les propostes de pressupost, la memòria, el balanç i els comptes, la proposta d'aplicació de resultats i supervisar les actuacions de la resta d'òrgans de govern i gestió de l'entitat.

La Junta de Govern està integrada pel president o presidenta, el conseller delegat o consellera delegada, un secretari o secretària no membre, i un nombre de vocals entre cinc i nou. El nombre de vocals independents és majoritari d'acord amb la normativa d'entitats de crèdit.



1. Carta del conseller delegat
2. Principals magnituds de l'any
3. Missió i valors
4. Marc legal d'actuació
5. Estructura societària del Grup
6. Govern corporatiu
7. Estructura organitzativa
8. Eixos del model de negoci
9. Activitat 2017
10. Gestió del risc
11. Gestió de capital
12. Resum d'informació financera
13. Responsabilitat social



La Junta, d'acord amb la Llei, pot constituir comissions i comitès en els quals delegar les competències d'aprovar i modificar les operacions d'inversió i crèdit que se'ls deleguin específicament. D'aquesta manera, la **Comissió Executiva** és l'òrgan competent per aprovar i modificar operacions de crèdit i inversions en instruments de capital dins dels límits establerts per la Junta de Govern, així com la creació i definició de productes de crèdit.

Des de 2014, en l'àmbit específic de la governança i d'acord amb la Llei 10/2014, de 26 de juny, d'ordenació, supervisió i solvència d'entitats de crèdit, l'ICF té delegades en la **Comissió de Nomenaments i Retribucions** i a la **Comissió Mixta d'Auditoria i Control** competències específiques, de les quals informen directament al màxim òrgan de govern de l'entitat. Ambdues comissions estan formades actualment només per independents nomenats per la Junta de Govern.

La **Comissió de Nomenaments i Retribucions** té competències per analitzar, validar i fer propostes a la Junta de Govern sobre aspectes relatius a nomenaments —honorabilitat, idoneïtat, etc.— i remuneracions dels membres d'òrgans de govern de l'entitat i del personal clau.

La **Comissió Mixta d'Auditoria i Control** s'encarrega de la planificació i el seguiment de l'auditoria, tant interna com externa, del control global del risc, del compliment normatiu i del control intern.

## El conseller delegat

El Govern de la Generalitat nomena el conseller delegat, a proposta de la persona titular del departament competent en matèria d'economia i finances, prèvia avaluació de la Comissió de Nomenaments i Retribucions de l'entitat. És qui assumeix la representació ordinària i extraordinària de l'ICF en qualsevol àmbit i circumstància.

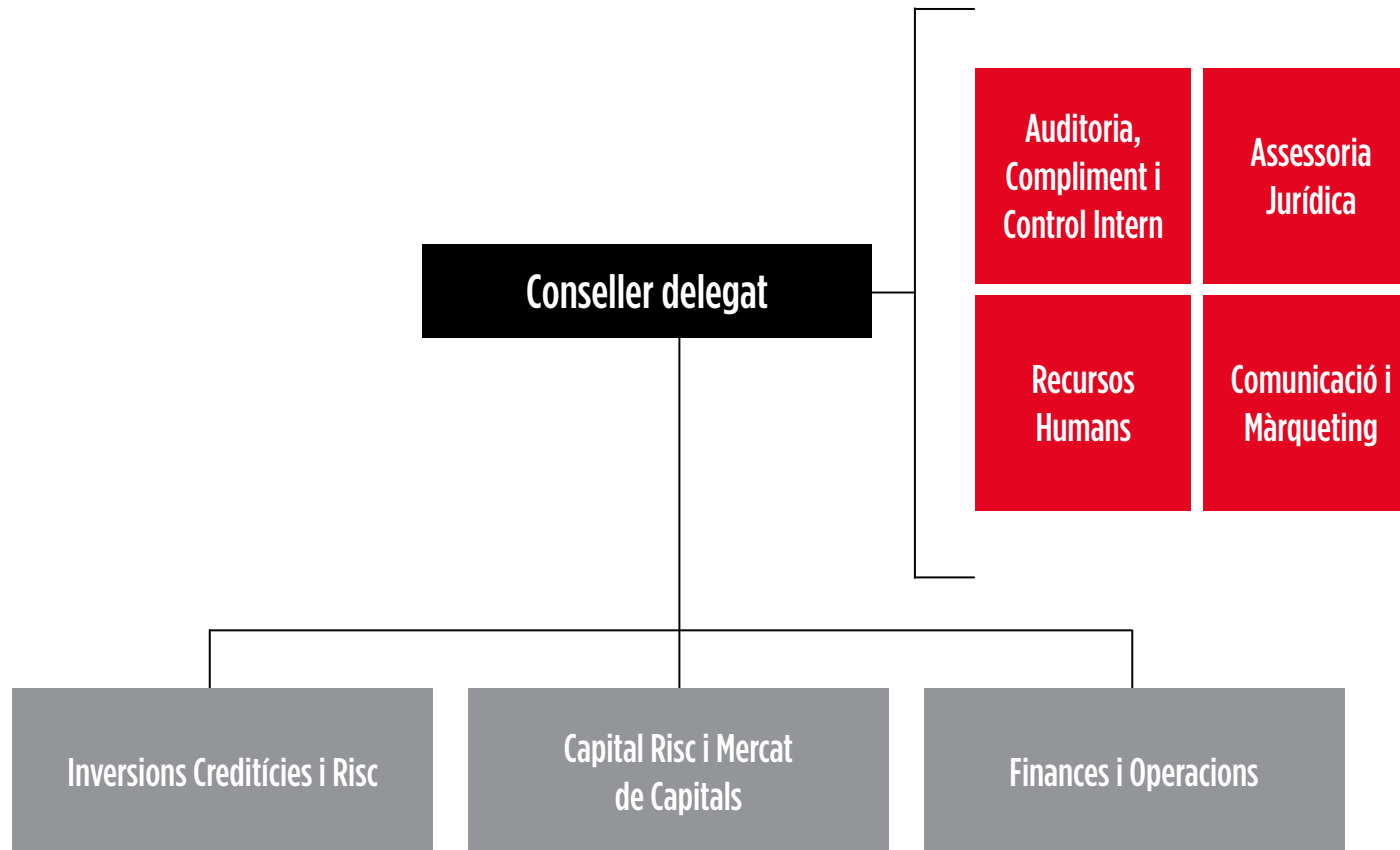
Des del 22 de febrer de 2011, el conseller delegat de l'ICF és Josep-Ramon Sanromà i Celma. Des del 19 d'octubre de 2017, el conseller delegat també assumeix la presidència de la Junta de Govern de l'ICF.

## Òrgans de govern de les societats filials de l'ICF: ICF Capital i IFEM

Les dues societats filials de l'ICF (ICF Capital i IFEM) disposen d'un Consell d'Administració propi, que és el seu màxim òrgan de govern i al qual correspon l'administració i gestió de la societat.

7

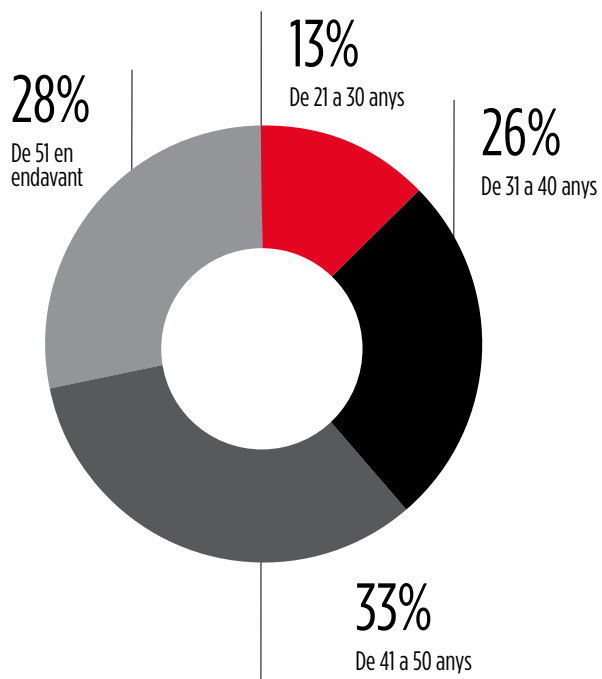
## ESTRUCTURA ORGANITZATIVA



1. Carta del conseller delegat
2. Principals magnituds de l'any
3. Missió i valors
4. Marc legal d'actuació
5. Estructura societària del Grup
6. Govern corporatiu
7. Estructura organitzativa
8. Eixos del model de negoci
9. Activitat 2017
10. Gestió del risc
11. Gestió de capital
12. Resum d'informació financera
13. Responsabilitat social

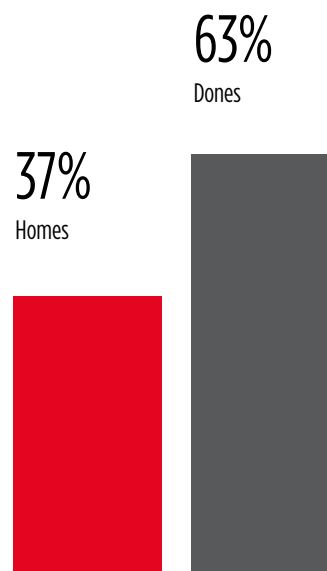
## Distribució per trams d'edat

En data 31 de desembre de 2017, l'ICF compta amb una plantilla de 98 professionals, amb una mitjana d'edat de 43 anys.



## Distribució per sexes

L'ICF compta amb un 63% de dones i 37% d'homes.

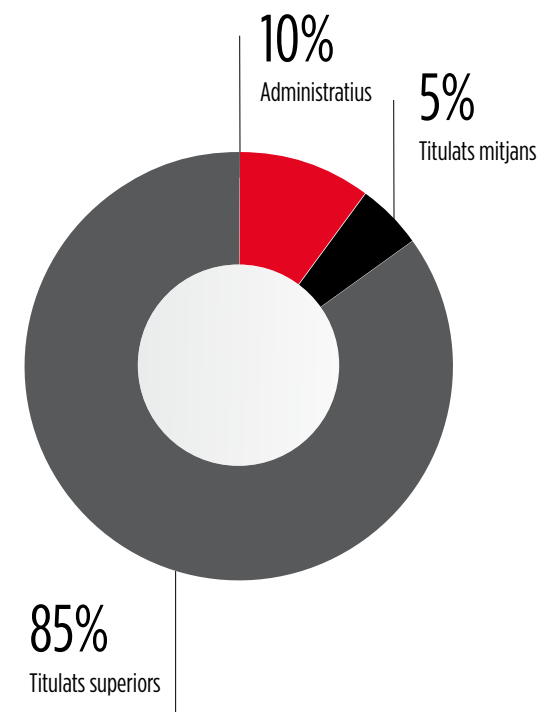


D'acord amb la funció exercida:

- Directius: el 60% són dones i el 40% són homes.
- Directors i responsables d'unitat: el 38% són dones i el 62% són homes.
- Tècnics i administratius: el 71% són dones i el 29% són homes.

## Distribució per grups professionals

L'ICF compta amb un elevat percentatge de persones amb estudis superiors:



1. Carta del conseller delegat
2. Principals magnituds de l'any
3. Missió i valors
4. Marc legal d'actuació
5. Estructura societària del Grup
6. Govern corporatiu
7. Estructura organitzativa
8. Eixos del model de negoci
9. Activitat 2017
10. Gestió del risc
11. Gestió de capital
12. Resum d'informació financera
13. Responsabilitat social

## Desenvolupament de l'equip humà

L'ICF impulsa el desenvolupament del seu equip de professionals a través de la formació externa i interna; identifica el talent intern i el promociona.

Disposa d'una política que preveu, entre d'altres, diverses modalitats de finançament per accedir a formació o desenvolupament personal i professional: formació finançada íntegrament per l'empresa, formació cofinançada amb el treballador i formació finançada pel mateix empleat, que, en aquest cas, es pot vehicular a través del pla de compensació flexible que tenen a la seva disposició els professionals de l'entitat en el marc de l'àmbit retributiu.

En el marc del pla de formació per al 2017, s'han dut a terme 43 accions formatives, que equivalen a 1.013,5 hores formatives, en què han intervingut 468 participants. El 93% han estat finançades íntegrament per l'ICF, mentre que el 7% restant han estat cofinançades. Un any més, és destacable la consolidació de la formació en idiomes, la política interna orientada a potenciar les certificacions professionals, així com també les píndoles formatives i el cicle de conferències internes sobre innovació i transformació digital, que han tingut un èxit notable de valoració interna.



1. Carta del conseller delegat
2. Principals magnituds de l'any
3. Missió i valors
4. Marc legal d'actuació
5. Estructura societària del Grup
6. Govern corporatiu
7. Estructura organitzativa
8. Eixos del model de negoci
9. Activitat 2017
10. Gestió del risc
11. Gestió de capital
12. Resum d'informació financera
13. Responsabilitat social

# 8

## EIXOS DEL MODEL DE NEGOCI

L'objectiu principal de l'ICF és facilitar l'accés al finançament al teixit econòmic de Catalunya i contribuir al desenvolupament, creixement i sostenibilitat de l'economia catalana.

L'entitat actua com a complement del sector financer privat i cobreix necessitats empresarials en condicions de mercat. En aquest sentit, l'ICF posa a disposició de les empreses i els emprenedors diversos productes i serveis vinculats al finançament empresarial, centrats en el finançament d'inversions, circulants i capital. Aquest ventall de productes i serveis s'estructura en:

### PRÉSTECES

Productes diferenciats en funció de la finalitat a què es destinaran els recursos (inversió o circulants) o bé pel sector al qual van dirigits.

### AVALS

Aportació de garanties davant les entitats financeres per facilitar l'accés de les empreses i els emprenedors al crèdit.

### CAPITAL RISC I PRÉSTECES PARTICIPATIUS

Impuls, gestió i participació en instruments de capital risc com a via de finançament estratègic i de suport al creixement de l'empresa. També inclou la gestió de préstecs participatius en règim de coinversió amb inversors privats.



## Acords de col·laboració

L'ICF té convenis de col·laboració amb entitats involucrades en el finançament empresarial per contribuir a l'impuls i al desenvolupament de l'economia catalana:



### ORGANISMES DE L'ÀMBIT EUROPEU

En destaquen els convenis signats amb el Banc Europeu d'Inversions i el Fons Europeu d'Inversions per al finançament d'operacions de crèdit i/o inversió que compleixin determinats requisits. També cal destacar la participació de l'ICF en la Plataforma NPI Equity, creada pel Fons Europeu d'Inversions (FEI) i la Comissió Europea (CE) per impulsar la inversió en capital per a pimes i emprenedors en l'àmbit europeu.

### DEPARTAMENTS DE LA GENERALITAT DE CATALUNYA

Per facilitar línies de finançament per a sectors específics amb condicions preferents.

### ENTITATS FINANCERES

Per coinvertir o gestionar línies de mediació amb risc, i per facilitar el crèdit a les empreses mitjançant la xarxa comercial d'aquestes entitats al territori.

### ALTRES ENTITATS DE FINANÇAMENT

Xarxes d'inversors privats, mercat alternatiu borsari (MAB) o gestores especialitzades en capital risc.

### ENTITATS DE L'ÀMBIT EMPRESARIAL

Cambres de comerç, patronals, associacions empresarials, així com consultors i assessors que actuen com a promotors dels productes de l'ICF entre les empreses.

1. Carta del conseller delegat
2. Principals magnituds de l'any
3. Missió i valors
4. Marc legal d'actuació
5. Estructura societària del Grup
6. Govern corporatiu
7. Estructura organitzativa
8. Eixos del model de negoci
9. Activitat 2017
10. Gestió del risc
11. Gestió de capital
12. Resum d'informació financera
13. Responsabilitat social

## Prioritats 2017

D'acord amb les línies estratègiques endegades el 2011, l'ICF ha continuat treballant per impulsar i facilitar l'accés al finançament al teixit empresarial català, especialment a les pimes i als emprenedors. Precisament, el 96% dels beneficiaris del finançament atorgat el 2017 han estat empreses d'aquests segments.



Durant l'any, l'ICF ha treballat per impulsar i ampliar l'oferta de finançament per a les empreses amb la renovació o creació de nous productes i la participació en nous vehicles d'inversió, així com amb l'ampliació de la xarxa de delegats comercials per tal de fer arribar aquesta oferta arreu del territori.

En paral·lel, ha continuat treballant per adaptar i millorar els canals de comunicació i interacció amb l'entitat per tal de facilitar l'accés de les empreses a aquesta oferta, especialment a través del portal web corporatiu ([www.icf.cat](http://www.icf.cat)), dotat de format responsiu per tal que es pugui consultar des de qualsevol dispositiu electrònic.

L'ICF també ha fomentat durant el 2017 la difusió i el coneixement de la seva activitat organitzant jornades arreu de país, campanyes publicitàries —tant institucionals com de producte— i màrqueting directe.

# 9

## ACTIVITAT 2017

### Activitat creditícia

El Grup ICF/Avalis ha facilitat l'accés al finançament a 1.195 empreses per un import de 643,8 milions d'euros el 2017, a través de 1.916 operacions de préstec o aval. El 96% de les empreses finançades el 2017 han estat pimes i emprenedors.

Durant el 2017, s'han finançat préstecs i avals per un total d'import superior (+13%), per bé que el nombre d'empreses (-17%) i d'operacions (-12%) ha estat inferior respecte de l'any anterior. El principal motiu és la reactivació del crèdit privat a les empreses en un entorn de creixement econòmic progressiu i la liquiditat abundant per part de la banca

comercial, gràcies a la política expansiva del BCE. Durant el període de crisi econòmica, la banca pública ha desenvolupat un rol anticíclic i ha cobert, en part, la manca d'accés al crèdit, especialment per a les pimes.

Al llarg de l'exercici, l'ICF ha invertit 321,6 milions d'euros en préstecs directes per a noves inversions i circulants; 188,4 milions d'euros en avals per facilitar l'accés de les empreses al crèdit bancari, i 133,7 milions d'euros a solucions financeres per facilitar la viabilitat de projectes empresarials. L'import mitjà per operació s'ha situat en 336.025 euros, lleugerament superior a la xifra de l'any anterior.

Activitat formalitzada per productes

	Nombre d'operacions	Import (M€)
<b>Avals</b>		
<b>Préstecs directes i coinversió</b>		
Inversió / Circulant	32	50,2
Indústria	238	321,6
ICF Eurocrèdit	121	244,2
Agroalimentari	34	59
Economia social	22	9,9
Cultura	33	3,1
Altres finalitats	10	2,8
<b>Préstecs de mediació (risc compartit)</b>		
ICF Comerç	13	1
<b>Refinançaments</b>	5	1,6
<b>TOTAL FORMALITZAT ICF</b>	2	0,1
<b>Avals Avalis</b>	97	133,7
<b>TOTAL FORMALITZAT ICF/AVALIS</b>	369	505,6
<b>Avals Avalis</b>	1.547	138,2
<b>TOTAL FORMALITZAT ICF/AVALIS</b>	1.916	643,8

En relació amb el volum, en destaquen els préstecs directes i la coinversió, amb un total de 238 operacions per un import de 321,6 milions d'euros. En relació amb les línies de finançament, la relacionada amb projectes d'inversió o circulant suma un total de 121 operacions per un volum de 244,2 milions d'euros. Tanmateix, aquest 2017 s'han posat en marxa diverses línies per al sector industrial, entre les que cal destacar la línia ICF Indústria 4.0, amb una bonificació del tipus d'interès per part de la Direcció General d'Indústria de la Generalitat de Catalunya, que ha finançat 23 operacions per un import de 52 milions d'euros.

També cal remarcar la posada en marxa de la línia ICF Eurocrèdit, cofinançada amb el Fons Europeu de Desenvolupament Regional (FEDER) de la Unió Europea, a través de la qual s'han finançat 22 operacions per un import de 9,9 milions d'euros.




Per nombre d'operacions, destaquen els avals, que, amb la formalització de 1.579 operacions, han permès accedir a les empreses a 188,4 milions d'euros de finançament tant per a inversió com per a circulant. El nombre d'avals concedits pel Grup ha crescut enguany un 6% respecte al 2016. L'ICF duu a terme aquesta activitat conjuntament amb Avalis,

aprofitant les sinergies del Grup. Avalis de Catalunya és una societat de garantia recíproca (SGR) especialitzada en la concessió d'avals financers, tècnics i econòmics. La sol·licitud d'aval per part d'una empresa, la gestiona i estudia Avalis. Els avals aprovats, els formalitzen Avalis, l'ICF o totes dues entitats de manera compartida, en funció de l'import de l'operació i el perfil de l'empresa, amb l'objectiu de donar-li la millor solució en funció de les seves necessitats financeres.

## Segmentació per tipus d'empresa

Per tipus d'empresa, d'acord amb el pla d'actuació posat en marxa el 2011, el 96,1% del finançament de l'exercici s'ha destinat al finançament d'autònoms i petites i mitjanes empreses, segments afectats greument per les restriccions d'accés al crèdit en els darrers exercicis.

En conjunt, el volum de finançament atorgat pel Grup ICF / Avalis el 2017 ha permès la creació o el manteniment de gairebé 74.000 llocs de treball.

	ICF			AVALIS		TOTAL ICF/AVALIS			TOTAL
	Pimes i emprenedors (< 50 M€)	Empreses (> 50 M€)	Sector públic	Pimes i emprenedors (< 50 M€)	Empreses (> 50 M€)	Pimes i emprenedors (< 50 M€)	Empreses (> 50 M€)	Sector públic	
Clients 	276 (87,9%)	33 (10,5%)	5 (1,6%)	872 (99,0%)	9 (1,0%)	1.148 (96,1%)	42 (3,5%)	5 (0,4%)	1.195
Llocs de treball 	11.840 (25,9%)	33.787 (74,0%)	45 (0,1%)	24.950 (89,1%)	3.040 (10,9%)	36.790 (49,9%)	36.827 (50%)	45 (0,1%)	73.662
M€ 	190,6 (37,7%)	259 (51,2%)	56 (11,1%)	131,5 (95,2%)	6,7 (4,8%)	322,2 (50%)	265,6 (41,3%)	56 (8,7%)	643,8

1. Carta del conseller delegat
2. Principals magnituds de l'any
3. Missió i valors
4. Marc legal d'actuació
5. Estructura societària del Grup
6. Govern corporatiu
7. Estructura organitzativa
8. Eixos del model de negoci
9. Activitat 2017
10. Gestió del risc
11. Gestió de capital
12. Resum d'informació financera
13. Responsabilitat social

## Distribució territorial

Pel que fa a la distribució territorial de l'activitat creditícia de l'entitat, Barcelona i la seva àrea d'influència en componen el gruix més important tant pel que fa al volum d'inversió com pel que fa al nombre d'operacions creditícies. Ambdues magnituds representen més del 80% de la inversió, en línia amb el pes econòmic de la demarcació en el PIB català i amb la concentració de l'activitat empresarial a Catalunya.










Girona, la Catalunya Central i el Camp de Tarragona són les següents demarcacions amb més volum d'inversió. El Grup ha continuat aquest 2017 amb el desplegament del pla comercial iniciat l'any 2014 per créixer en aquestes demarcacions amb l'objectiu de fer arribar més i millor la seva oferta de finançament al teixit empresarial del territori, tant a través d'una xarxa pròpia de delegats comercials com mitjançant promotors financers.

	ICF		AVALIS		TOTAL ICF/AVALIS	
	Import form. (M€)	Import form. (%)	Import form. (M€)	Import form. (%)	Import form. (M€)	Import form. (%)
Barcelona	425,6	84%	104,6	76%	530,2	82%
Girona	35,8	7%	8,8	6%	44,6	7%
Catalunya Central	13,4	3%	9,1	7%	22,5	3%
Camp de Tarragona	9,8	2%	5	4%	14,9	2%
Lleida	7,7	2%	4,6	3%	12,3	2%
Exterior	8,8	2%	4,4	3%	13,2	2%
Terres de l'Ebre	4,2	1%	0,6	0%	4,8	1%
Alt Pirineu i Aran	0,3	0%	0,9	1%	1,2	0%
<b>TOTAL</b>	<b>505,6</b>	<b>100%</b>	<b>138,2</b>	<b>100%</b>	<b>643,8</b>	<b>100%</b>

1. Carta del conseller delegat
2. Principals magnituds de l'any
3. Missió i valors
4. Marc legal d'actuació
5. Estructura societària del Grup
6. Govern corporatiu
7. Estructura organitzativa
8. Eixos del model de negoci
9. **Activitat 2017**
10. Gestió del risc
11. Gestió de capital
12. Resum d'informació financera
13. Responsabilitat social

## Distribució sectorial

En relació amb la distribució sectorial, la indústria, el comerç i el turisme han estat els destinataris principals del finançament del Grup ICF /Avalis aquest 2017. L'entitat ha continuat treballant activament per donar suport a un ampli ventall de sectors, sota la premissa que l'entitat pot facilitar finançament a qualsevol empresa amb activitat a Catalunya, indistintament del sector al qual pertany i de la seva dimensió.

	ICF		AVALIS		TOTAL ICF/AVALIS	
	Import form. (M€)	Import form. (%)	Import form. (M€)	Import form. (%)	Import form. (M€)	Import form. (%)
 Ind. manufactureres	201,8	40%	36,8	27%	238,7	37%
 Comerç, turisme i transport	42,5	8%	48,4	35%	90,9	14%
 Construcció i obra pública	50,1	10%	14,1	10%	64,2	10%
 Administració pública	54,8	11%	—	—	54,8	9%
 Ind. agroalimentària i sector primari	48,1	10%	3	2%	51,1	8%
 Educació, cultura i esports	30,5	6%	14,9	11%	45,4	7%
 Ind. extractives, energia i subministraments	19,7	4%	5,2	4%	24,9	4%
 Sanitat i serveis socials	4,7	1%	1,8	1%	6,5	1%
 Altres	53,3	11%	14	10%	67,3	10%
<b>TOTAL</b>	<b>505,6</b>	<b>100%</b>	<b>138,2</b>	<b>100%</b>	<b>643,8</b>	<b>100%</b>

1. Carta del conseller delegat

2. Principals magnituds de l'any

3. Missió i valors

4. Marc legal d'actuació

5. Estructura societària del Grup

6. Govern corporatiu

7. Estructura organitzativa

8. Eixos del model de negoci

9. Activitat 2017

10. Gestió del risc

11. Gestió de capital

12. Resum d'informació financera

13. Responsabilitat social

## Activitat en capital risc

L'activitat en capital risc és una altra via estratègica a través de la qual el Grup ICF facilita l'accés al finançament al teixit empresarial català.

En aquest àmbit, el Grup actua principalment com a fons de fons, i col·labora amb el sector privat especialitzat per identificar buits de mercat i participar-hi com a element tractor i dinamitzador de la inversió. La finalitat és multiplicar els recursos provinents d'altres inversors que es destinen a cada projecte empresarial.

La missió de l'ICF en l'àmbit del capital risc és fomentar el creixement i la creació d'empreses, i s'adreça, en general, a projectes d'innovació, internacionalització i creixement. A 31 de desembre de 2017, l'ICF acumulava compromisos d'inversió en capital risc per un valor de 157 milions d'euros —22,4 milions d'euros dels quals són nous del 2017— a través de 31 instruments de capital, que, juntament amb els 1.244,3 milions d'euros compromesos per altres inversors, sumen una capacitat inversora de més de 1.400 milions d'euros.

Instruments de capital	Nombre d'instruments	Situació d'inversió		Compromisos acumulats (M€)			Multiplicador ICF / Total
		Obert	Tancat	ICF	Altres Inversors	Total	
Capital risc llavor	9	5	4	14,4	114	128,4	8,9
Capital risc <i>venture</i>	18	5	13	82,6	916,3	998,8	12,1
Capital risc de creixement	4	3	1	60,0	214,0	274,0	4,6
<b>TOTAL CAPITAL RISC</b>	<b>31</b>	<b>13</b>	<b>18</b>	<b>157,0</b>	<b>1.244,3</b>	<b>1.401,3</b>	<b>8,9</b>

1. Carta del conseller delegat

2. Principals magnituds de l'any

3. Missió i valors

4. Marc legal d'actuació

5. Estructura societària del Grup

6. Govern corporatiu

7. Estructura organitzativa

8. Eixos del model de negoci

9. Activitat 2017

10. Gestió del risc

11. Gestió de capital

12. Resum d'informació financera

13. Responsabilitat social

## Actuacions en capital risc 2017

Com a fons de fons, l'ICF ha dut a terme aquest 2017 nous compromisos d'inversió per un valor de 22,4 milions d'euros, un 10% més que el 2016. Les inversions han estat en fons de capital risc de tots els segments: llavor, *venture* i creixement.

A través dels fons Capital Expansió i Capital MAB, que gestiona directament l'ICF, també ha invertit 3,6 milions d'euros en quatre pimes catalanes.

		<u>Import (M€)</u>
<i>Llavor</i>	Encomenda Seed I, B F.C.R.E.	1,5
<i>Venture</i>	Nauta Tech Invest IV, F.C.R. +	1,9
<i>Venture</i>	Elaia Delta Fund, FPCI	3,5
<i>Venture</i>	SC Efficiency & Environment	10,0
<i>Venture</i>	Spinnaker Invest, S.C.R., S.A.	0,5
<i>Creixement</i>	Aurica III, F.C.R. + S.C.R.	5,0

<u>Fons</u>	<u>Societat</u>	<u>Import (M€)</u>
<i>Capital Expansió</i>	Enertika	1,5
<i>Capital Expansió</i>	Whisbi Technologies	1
<i>Capital MAB</i>	Voz Telecom	0,7
<i>Capital MAB</i>	Oryzon	0,4



## Suport a l'emprenedoria

L'ICF va posar en marxa el 2012 una línia de coinversió amb inversors privats —a través d'IFEM— per fomentar la creació i el creixement de micro, petites i mitjanes empreses a Catalunya. A través d'aquesta línia de cofinançament publicoprivat —que compta amb recursos provinents del Fons Europeu de Desenvolupament Regional (FEDER)—, l'entitat inverteix en empreses innovadores de nova creació mitjançant préstecs participatius de fins a 200.000 euros. Com a novetat, aquest 2017 i per a algunes operacions, a més del préstec participatiu, una part d'aquesta inversió s'ha dut a terme en capital. L'entitat fa la inversió conjuntament amb inversors privats que inverteixen fons addicionals en aquestes empreses.

A través d'aquesta línia de coinversió amb inversors privats, el 2017 l'entitat ha invertit 2,5 milions d'euros en 16 *start-ups* mitjançant préstecs participatius.



1. Carta del conseller delegat
2. Principals magnituds de l'any
3. Missió i valors
4. Marc legal d'actuació
5. Estructura societària del Grup
6. Govern corporatiu
7. Estructura organitzativa
8. Eixos del model de negoci
9. **Activitat 2017**
10. Gestió del risc
11. Gestió de capital
12. Resum d'informació financera
13. Responsabilitat social

# 10

## GESTIÓ DEL RISC

### Seguiment global del risc

L'ICF estableix les línies generals del sistema de seguiment de riscos mitjançant diverses polítiques de control de riscos. Per a cada tipus de risc s'estableixen diversos nivells de responsabilitats que s'assignen a òrgans de decisió i comitès específics, de manera que les responsabilitats sobre tots els riscos estan assignades de manera explícita.

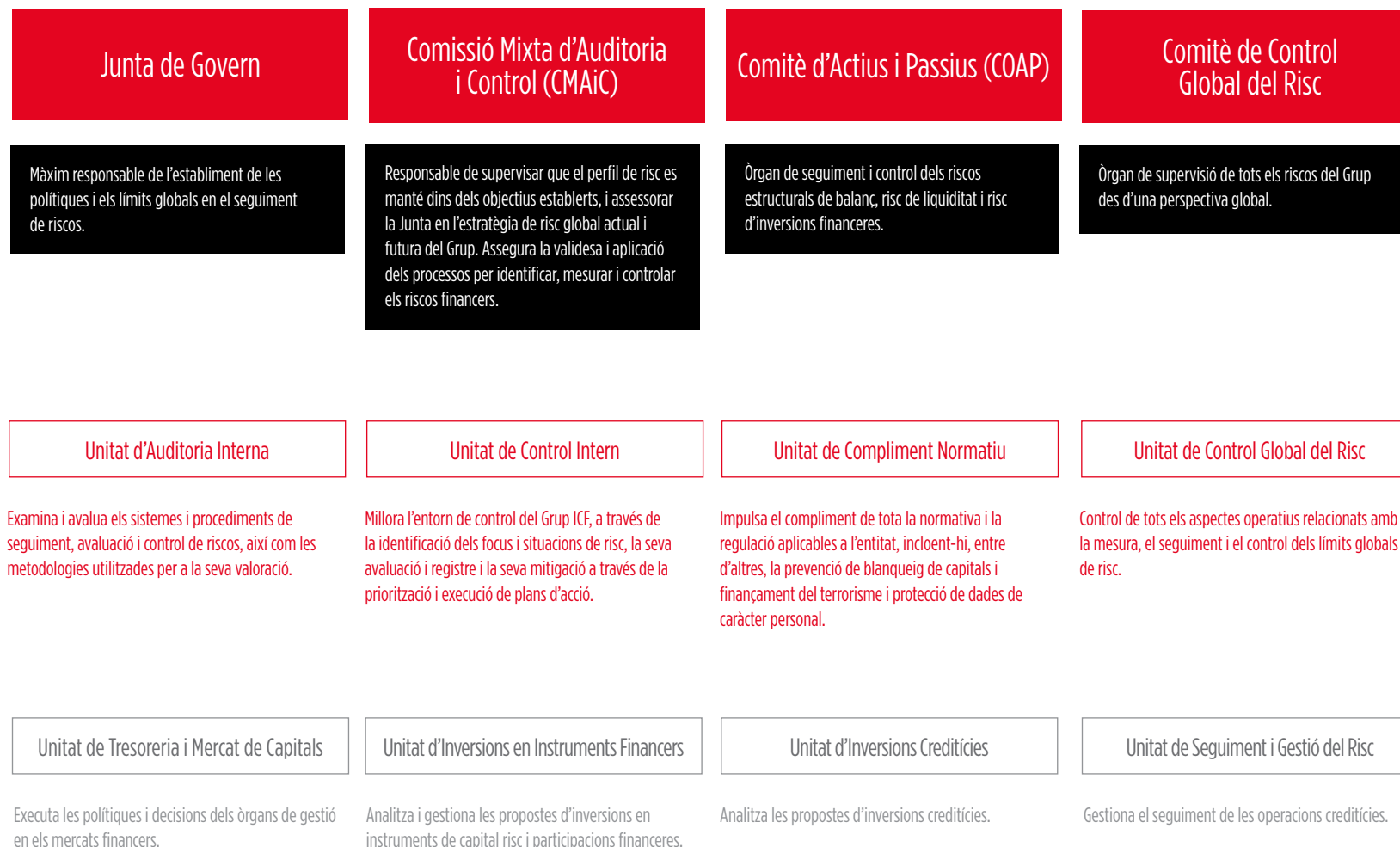
El seguiment de riscos de l'ICF es basa en els principis següents:

- Assegurar que els riscos que puguin afectar les estratègies i els objectius de l'entitat estan adequadament identificats, analitzats, avaluats, gestionats i controlats.
- Aconseguir els objectius estratègics que determini l'entitat pel que fa a rendibilitat i risc.
- Integrar la visió de risc-oportunitat en el seguiment de riscos.
- Garantir la correcta utilització dels instruments financers d'acord amb el seu objectiu d'inversió, cobertura de risc i amb les exigències de la normativa aplicable.
- Informar amb transparència dels riscos de l'entitat als diversos comitès i òrgans de govern segons les atribucions que tenen assignades.

El Grup segueix el model de seguiment i control de riscos basat en les tres línies de defensa, i adopta la guia GL44 de l'Autoritat Bancària Europea (EBA, per les sigles en anglès d'European Banking Authority) sobre govern intern. Els riscos principals que poden afectar el Grup ICF són:

- Risc de crèdit
- Risc de contrapart
- Risc de liquiditat
- Risc de tipus d'interès
- Risc operacional

## Organització del seguiment i el control de riscos



## Risc de crèdit

L'objectiu fonamental de l'ICF relacionat amb el risc de crèdit és aconseguir-ne un creixement sostingut, estable i moderat, que permeti mantenir l'equilibri, d'una banda entre nivells de concentració de riscos, tant d'acreditats com de sectors, activitat i àrees geogràfiques acceptables i, de l'altra, mantenir, en tot moment, nivells de solvència, liquiditat i cobertura del crèdit sòlids, prudents i moderats.

La Unitat de Control Global del Risc duu a terme un control periòdic dels nivells de concentració de riscos, de l'evolució de les taxes de morositat i de diverses alertes definides que permeten monitorar l'evolució del risc de crèdit. Des del Comitè de Seguiment s'analitzen en detall clients específics amb grans exposicions, en situació de vigilància especial o dubtosos o amb alertes.

La gestió del risc de concentració es basa en el que estableix la normativa europea sobre determinació i control dels recursos propis mínims (Circular 3/2008), en particular el capítol novè, relatiu als límits als grans riscos.

## Risc de contrapart

L'ICF, en compliment del Reglament (UE) 575/2013, té definida una política de gestió del risc de contrapart que s'engloba dins de la política de riscos financers pròpia, i sistemes de control del risc de contrapart i l'exposició màxima.

Al desembre de 2017, el risc de contrapart prové de l'exposició que manté en derivats de negociació i cobertura de tipus d'interès, que utilitza únicament com a eina de gestió dels riscos financers.

L'ICF segueix la normativa EMIR (Reglament 648/2012). Aquesta normativa va entrar en vigor el 15 de setembre de 2013 amb efecte a partir del 12 de febrer de 2014 i estableix obligacions de *reporting* que afecten les entitats que operen amb derivats.

## Risc de liquiditat

### Posició de liquiditat

A 31 de desembre de 2017, el total de posicions de tresoreria arriba a 525 milions d'euros, 421 milions d'euros en renda fixa, 83 milions d'euros en comptes corrents i 21 milions en dipòsits. La posició de tresoreria suposa un 21% del total d'actius de l'entitat.

Cal destacar que l'ICF té un *gap* estàtic de liquiditat acumulat sempre positiu en el període 2018-2032. L'elevat valor positiu del *gap* de liquiditat es deu al perfil de gestió conservador (perfil objectiu de risc mitjà-baix). Així mateix, la gestió de la liquiditat passa per buscar assimilar la vida mitjana del passiu amb la vida mitjana de la inversió creditícia.

### Endeutament

A 31 de desembre de 2017, la major part del finançament de l'ICF (98%) és a llarg termini, a través de l'endeutament bancari i l'activitat emissora.

En relació amb l'activitat emissora, en l'exercici 2017 cal destacar:

- Activitat de pagarés en línia amb l'exercici anterior.
- Venciment de 99,5 milions d'euros corresponents a la sisena emissió de deute.

Respecte a l'endeutament, cal destacar-ne la reducció de 260 milions d'euros del volum global.

### Ràtio de liquiditat a curt termini (LCR)

El 17 de gener de 2015, la Comissió Europea va publicar el Reglament delegat 2015/61, que complementa el Reglament (UE) 575/2013, referent a la regulació definitiva de la ràtio LCR (*liquidity coverage ratio*), aplicable a totes les entitats de crèdit supervisades d'acord amb la CRD IV. El Reglament delegat 2015/61 no incorpora exactament la mateixa definició ni el mateix calendari d'implementació de la ràtio LCR que la que estableix el Comitè de Supervisió Bancària.

Segons el Reglament delegat 2015/61, les entitats de crèdit supervisades per la CRD IV hauran de complir amb la ràtio LCR a partir de l'1 d'octubre de 2015, amb el calendari d'implantació següent:

	01/10/2015	01/01/2016	01/01/2017	01/01/2018
<b>LCR mínim</b>	60%	70%	80%	100%

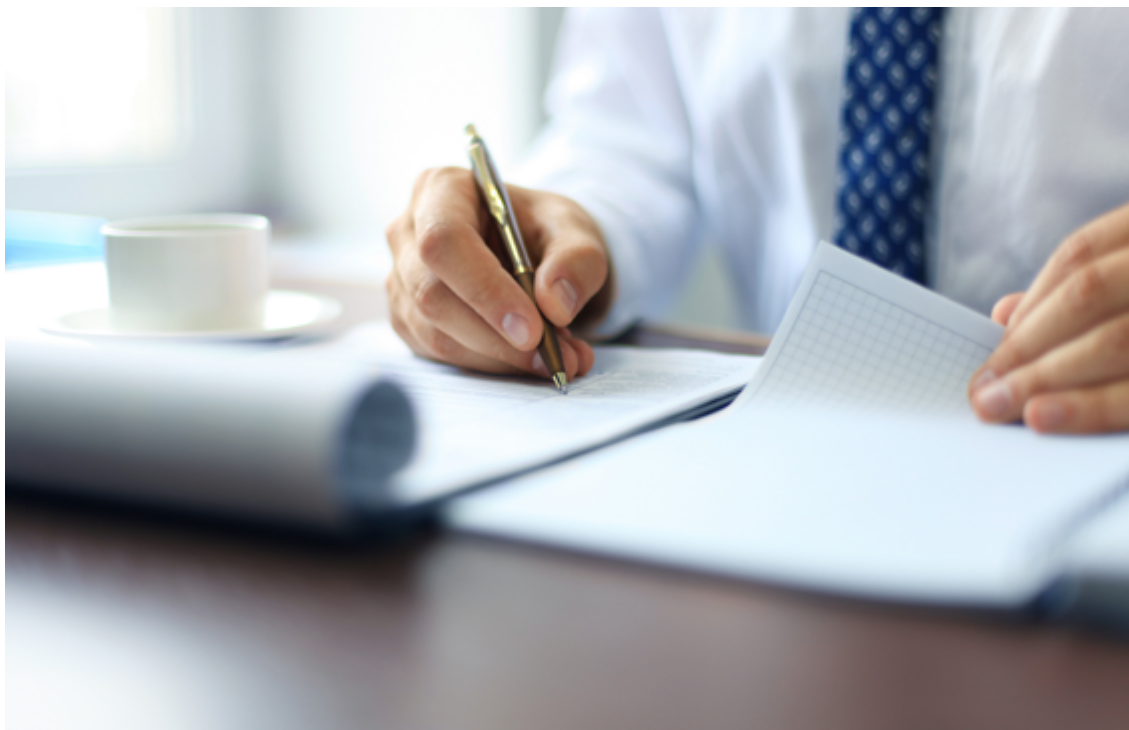
L'ICF compleix, a 31 de desembre de 2017, àmpliament amb els requisits mínims requerits a les entitats de crèdit supervisades:

	LCR ICF
<b>31/12/2017</b>	2.124%

## Risc de mercat

L'ICF no té en el seu actiu cartera de negociació per la qual s'incorri en risc de mercat. En referència a la cartera de renda fixa disponible per a la venda i a venciment, la seva totalitat és en euros.

El risc de mercat es defineix com la possibilitat de pèrdues associades a les variacions de preu dels actius. Alhora, només presenten risc de mercat les posicions comptabilitzades a la cartera de negociació. La cartera de negociació inclou l'activitat en actius financers, principalment productes de renda fixa, renda variable i divisa, amb l'objectiu d'aprofitar moviments de mercat i amb la intenció de mantenir la inversió en cartera a curt termini.



## Risc de tipus d'interès

El risc de tipus d'interès afecta directament l'activitat del Grup ICF per l'efecte que les seves variacions puguin tenir en el compte de pèrdues i guanys. Referenciar els instruments financers d'actiu i passiu a tipus d'interès de mercat provoca una meritació d'ingressos i costos que depèn de l'evolució del mercat, ja que les variacions en els tipus d'interès poden afectar de manera no simètrica tant els instruments d'actiu com els de passiu (*gap* de tipus d'interès). En el cas de les operacions a tipus d'interès variable, el risc al qual està sotmès el Grup es produeix en els períodes de recàlcul dels tipus d'interès.

L'ICF compleix amb tots els mínims reguladors pel que fa al risc de tipus d'interès.

## Risc operacional

L'ICF ha inclòs dins dels projectes estratègics dels exercicis 2017 i 2018 millores dels sistemes de gestió i *reporting* intern que han de permetre reduir de manera significativa el risc operacional de l'ICF.

# II

## GESTIÓ DE CAPITAL

### Fons propis

ICF 2017	ICF 2016	Variació
<b>840,5</b>	<b>825,6</b>	<b>1,8%</b>

### Coefficient de solvència (Basilea III)

ICF 2017	ICF 2016	Mínim exigít pel regulador*
<b>38,3%</b>	<b>33,5%</b>	<b>9,25%</b>

\* Font: Basilea III i Llei 10/2014, d'ordenació, supervisió i solvència de les entitats de crèdit.

## RESUM D'INFORMACIÓ FINANCERA

## Balanç

(xifres en milions d'euros)

	2017	2016	Variació	Variació %
Efectiu i dipòsits a la vista	82,8	69,2	13,6	20%
Actius financers disponibles per a la venda	556,2	489,3	66,9	14%
Préstecs i partides a cobrar	1.785,8	2.186,1	-400,3	-18%
Inversions mantingudes fins al venciment	1,1	1,1	0,0	0%
Derivats de cobertura	5,3	6,7	-1,4	-21%
Participacions	10,1	11,2	-1,1	-9%
Actiu material	63,8	59,1	4,7	8%
Resta d'actius	67,3	64,8	2,5	4%
<b>TOTAL ACTIU</b>	<b>2.572,5</b>	<b>2.887,6</b>	<b>-315,1</b>	<b>-11%</b>
<b>AVALS I ALTRES GARANTIES</b>	<b>110,7</b>	<b>135,3</b>	<b>-24,6</b>	<b>-18%</b>
Passius financers mantinguts per negociar	0,4	0,0	0,4	—
Passius financers a cost amortitzat	1.631,1	1.983,2	-352,1	-18%
Derivats de cobertura	14,2	18,9	-4,7	-25%
Resta de passius	67,5	50,2	17,3	34%
<b>TOTAL PASSIU</b>	<b>1.713,1</b>	<b>2.052,3</b>	<b>-339,2</b>	<b>-17%</b>
Fons propis	840,5	825,6	14,9	2%
Ajustos per valoració	18,9	9,7	9,2	95%
<b>TOTAL PATRIMONI NET</b>	<b>859,4</b>	<b>835,3</b>	<b>24,1</b>	<b>3%</b>
<b>TOTAL PASSIU I PATRIMONI NET</b>	<b>2.572,5</b>	<b>2.887,6</b>	<b>-315,1</b>	<b>-11%</b>



## Compte de pèrdues i guanys

(xifres en milions d'euros)

	2017	2016	Variació	Variació %
Ingressos per interessos	58,2	70,3	-12,1	-17%
Despeses per interessos	-18,5	-21,5	3,0	-14%
<b>MARGE D'INTERÈS</b>	<b>39,6</b>	<b>48,8</b>	<b>-9,2</b>	<b>-19%</b>
Ingressos per dividendes	1,2	1,9	-0,7	-38%
Comissions percebudes i pagades	2,5	2,7	-0,2	-8%
Resultat d'operacions financeres	0,7	8,0	-7,3	-91%
Altres productes i càrregues d'explotació	2,5	2,5	0,0	0%
<b>MARGE BRUT</b>	<b>46,5</b>	<b>63,9</b>	<b>-17,4</b>	<b>-27%</b>
Despeses d'administració	-8,9	-8,2	-0,7	9%
Amortització	-1,2	-1,2	0,0	-2%
Dotacions a provisions	-0,5	-2,1	1,6	-76%
Pèrdues per deteriorament d'actius financers	-25,9	-40,7	14,8	-36%
<b>RESULTATS D'ACTIVITATS D'EXPLOTACIÓ</b>	<b>10,0</b>	<b>11,7</b>	<b>-1,7</b>	<b>-15%</b>
Pèrdues per deteriorament de la resta d'actius	5,5	0,0	5,5	—
Guanys d'actius no corrents en venda	3,7	0,5	3,2	—
<b>RESULTAT ABANS D'IMPOSTOS</b>	<b>19,2</b>	<b>12,2</b>	<b>7,0</b>	<b>57%</b>
Impostos sobre beneficis	-4,1	-2,4	-1,7	72%
<b>RESULTATS DE L'EXERCICI</b>	<b>15,1</b>	<b>9,8</b>	<b>5,3</b>	<b>54%</b>

1. Carta del conseller delegat
2. Principals magnituds de l'any
3. Missió i valors
4. Marc legal d'actuació
5. Estructura societària del Grup
6. Govern corporatiu
7. Estructura organitzativa
8. Eixos del model de negoci
9. Activitat 2017
10. Gestió del risc
11. Gestió de capital
12. Resum d'informació financera
13. Responsabilitat social

## RESPONSABILITAT SOCIAL

L'objectiu principal de l'ICF és contribuir al creixement de l'economia catalana i generar un valor que repercuteixi a la societat. Per fer-ho, es posa al servei de les persones, mitjançant un model de governança transparent i inclusiu. En definitiva, el dia a dia de l'entitat com a ens públic es basa en valors ètics que busquen donar un servei a la comunitat, sense influència de les alternacions externes del mercat.

Però, més enllà d'aquesta vocació i de la relació amb els seus clients, l'entitat impulsa i participa en diverses iniciatives en l'àmbit de la responsabilitat social, i es relaciona tant amb els seus públics objectius com amb la societat catalana en general tenint en compte uns valors d'integració, de transparència i de servei a la comunitat.



### Cultura

L'ICF és, des del 2014, soci fundador i patró de la **Fundació Catalunya Cultura**, una entitat creada per diverses empreses i entitats públiques i privades que busca incrementar la col·laboració entre el teixit empresarial i el sector de la cultura, tot recuperant la seva labor social i posant en valor el prestigi del mecenatge. L'ICF és membre del Patronat i de la Comissió Executiva de la Fundació amb l'objectiu de donar suport i participar activament en l'impuls de noves iniciatives per transformar la relació empresa-cultura en tots els àmbits i afavorir el desenvolupament de la cultura al nostre país.



## Formació

En aquest àmbit, l'ICF està implicat en diverses iniciatives.

Per quart any consecutiu l'entitat ha participat en el **programa d'Educació Financera a les Escoles de Catalunya (EFEC)**, impulsat per la Generalitat de Catalunya en col·laboració amb l'Institut d'Estudis Financers (IEF). El programa ofereix coneixements financers a diversos col·lectius i nivells, especialment a adolescents i adults, per millorar les competències i els coneixements que té la ciutadania. Així mateix, diversos professionals de l'entitat han participat en el programa de manera altruïsta exercint de professors i compartint els seus coneixements amb alumnes de centres escolars d'arreu del país.

D'altra banda, però també en relació amb la formació, l'ICF disposa d'un programa d'estudiants en pràctiques que aquest 2017 ha comptat amb set estudiants procedents de diverses **universitats**, com ara la Universitat Pompeu Fabra (UPF), la Universitat de Barcelona (UB) i la Universitat Politècnica de Catalunya (UPC). L'objectiu principal d'aquest programa és completar el seu projecte formatiu i oferir una experiència professional de valor i un primer contacte amb el món laboral.

## Col·laboració amb entitats sense ànim de lucre

Com cada any, l'ICF col·labora amb iniciatives dutes a terme per entitats sense ànim de lucre. Aquest 2017, cal destacar les col·laboracions en projectes de la **Fundació Comtal**, en el marc de la campanya «Roses per Sant Jordi» i la **Fundació Llars Compartides** per la postal solidària que l'entitat elabora cada any. També s'ha participat en el Gran Recapte de la **Fundació Banc dels Aliments**.

En aquest sentit, i més enllà de la implicació institucional, diversos professionals de l'entitat participen activament com a voluntaris en projectes d'interès social, liderats per aquestes i altres entitats sense ànim de lucre.





Institut Català  
de Finances

[www.icf.cat](http://www.icf.cat)