

Anàlisi de la Documentació Estadística i Comptable de l'any 2017 dels corredors d'assegurances i de les societats de corredoria d'assegurances

Sub-direcció General d'Entitats de Crèdit, Asseguradores i Mediadors
Àrea de Mediadors d'Assegurances i Perits



Generalitat de Catalunya
Departament de la Vicepresidència
i d'Economia i Hisenda
**Direcció General de Política Financera,
Assegurances i Tresor**



Índex

0. Introducció.....	3
1. Distribució geogràfica	4
2. Estructura de l'organització	6
2.1. Mitjans personals i formació	6
2.2. Dimensió empresarial.....	14
2.3. Mitjans materials	16
3. Distribució de la cartera d'asseguradores segons el número d'entitats asseguradores .	17
4. Distribució de la cartera d'asseguradores en xarxa pròpia i externa	20
5. Volum total de negoci intermediat classificat en trams.....	26
6. Distribució de la cartera d'asseguradores en vida i no vida	30
7. Distribució de la cartera d'asseguradores en rams no vida	32
8. Distribució de la cartera d'asseguradores en rams de vida	44
9. Dades comptables.....	50



0. Introducció

Em complau presentar un altre any aquest resum de les dades facilitades pels corredors d'assegurances i les societats de corredoria d'assegurances que han exercit la seva activitat durant l'exercici 2017 sota la supervisió de la Direcció General de Política Financera, Assegurances i Tresor.

Com a novetat a destacar, aquest any s'ha incorporat l'accès i signatura de les declaracions presentades a MEDCAT per mitjà de **certificats digitals** per a tots els mediadors d'assegurances. Fins a ara, l'accès i signatura electrònica de la declaració presentada MEDCAT es feia per mitjà d'un usuari i contrasenya que es lliurava als mediadors d'assegurances.

Aquest any també entra plenament en vigor la Llei 39/2015, d'1 d'octubre, de procediment administratiu comú de les Administracions públiques, que posa èmfasi en la generalització de les comunicacions electròniques dels ciutadans i les empreses amb les administracions públiques amb plena seguretat jurídica. La signatura electrònica constitueix un instrument capaç de permetre una comprovació de la procedència i de la integritat dels missatges intercanviats a través de xarxes de telecomunicacions.

El Decret 11/2017, de 7 de febrer, pel qual s'aprova el Programa anual d'actuació estadística per a l'any 2017 inclou com a **estadística consolidada** l'estadística del sector de la mediació d'assegurances privades, activitat que es va incorporar en l'estadística oficial l'any 2011.

L'Institut d'Estadística de Catalunya publica també en el seu anuari estadístic tres taules amb informació sobre la mediació d'assegurances. L'Anuari Estadístic de Catalunya recull la informació estadística bàsica de Catalunya, amb dades de caràcter anual produïdes tant pels diferents agents que integren el Sistema estadístic català com per altres productors externs que elaboren informació sectorial d'interès públic.

Quant a les principals xifres destacarem:

- 565 corredors d'assegurances (166 persones físiques i 399 persones jurídiques)
- 3.038 persones empleades, en diferents categories.
- Volum total de cartera: 747.049.257,46€ (84,12% no vida i 15,88% vida)

Espero que us sigui d'utilitat la informació que ara posem a la vostra disposició.

El director general

Josep M. Sánchez Pascual



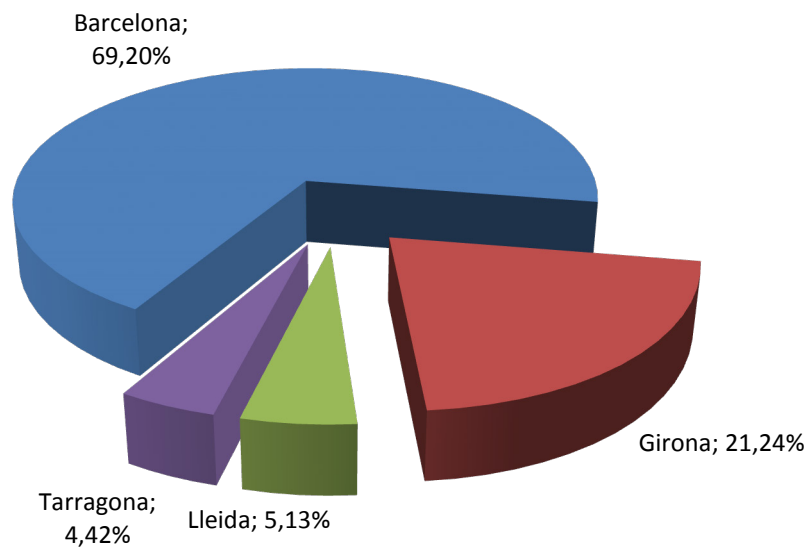
1. Distribució geogràfica

Nombre:

Província	Societats de		Total
	Corredors	corredoria	
Barcelona	114	277	391
Girona	38	82	120
Lleida	5	24	29
Tarragona	9	16	25
Total	166	399	565

Percentatge sobre el total de Catalunya:

Província	Societats de		Total
	Corredors	corredoria	
Barcelona	68,67%	69,42%	69,20%
Girona	22,89%	20,55%	21,24%
Lleida	3,01%	6,02%	5,13%
Tarragona	5,42%	4,01%	4,42%
Total	100,00%	100,00%	100,00%





Percentatge atenent a la personalitat de l'empresa:

Província	Corredors	Societats de corredoria	Total
Barcelona	29,16%	70,84%	100,00%
Girona	31,67%	68,33%	100,00%
Lleida	17,24%	82,76%	100,00%
Tarragona	36,00%	64,00%	100,00%
Total	29,38%	70,62%	100,00%

No hi ha diferències significatives en el percentatge sobre el total dels corredors (persones físiques) i de les societats de corredoria (persones jurídiques) atenent a la seva distribució geogràfica.

Per a corredors, el percentatge varia entre el 17,24% sobre el total a Lleida i el 36% sobre el total a Tarragona. Per a societats de corredoria, per diferència, obtenim el màxim percentatge a Lleida, amb el 82,76% sobre el total i el mínim a Tarragona amb el 64%.

Les societats de corredoria d'assegurances són societats mercantils que adopten les següents formes:

	Nombre	%
Societats de responsabilitat limitada	386	96,74%
Societats anònimes	13	3,26%
Total	399	100,00%



2. Estructura de l'organització

2.1. Mitjans personals i formació

Formació prèvia:

Catalunya	Nombre de persones		Formació prèvia		
	Homes	Dones	Grup A	Grup B	Grup C
Òrgan de direcció	481	180	579	44	38
Personal empleat	262	816	178	586	314
Auxiliar extern	823	326	182	102	865
Auxiliar assessor	71	27	8	7	83
Altre personal	23	29	13	12	27
	1.660	1.378	960	751	1.327

A Catalunya, de les 3.038 persones que treballen en el sector, 1.660 són homes (54,64%) i 1.378 són dones (45,36%).

Respecte a la formació prèvia, 960 tenen la formació requerida al grup A (31,60%), 751 la del grup B (24,72%) i 1.327 la del grup C (43,68%).

Formació continuada:

Catalunya	Nombre de persones	Nivell				Hores (Nre.)	Mitjans		Despesa (en €)
		1	2	3	4		Interns	Externs	
Òrgan de direcció	661	40	111	131	151	15.986,80	70	116	102.215,23
Personal empleat	1.078	74	157	61	141	31.601,15	96	121	169.658,19
Auxiliar extern	1.149	36	41	11	32	5.578,65	39	14	12.295,66
Auxiliar assessor	98	2	4	0	3	196,00	4	2	881,02
Altre personal	52	0	0	0	0	1.127,30	3	8	6.962,99
	3.038					54.489,90			292.013,09

Nivells:

- 1: Elemental
- 2: Reciclatge
- 3: Gestió i administració d'empreses de corredoria d'assegurances
- 4: Branques i/o productes específics



Formació prèvia:

Els requisits de formació prèvia i continuada estan regulats actualment:

- Pel *Real Decreto 764/2010, de 11 de junio, por el que se desarrolla la Ley 26/2006, de 17 de julio, de mediación de seguros y reaseguros privados en materia de información estadístico-contable y del negocio, y de competencia profesional* i per la modificació d'aquest per mitjà del *Real Decreto 1490/2011, de 24 de octubre*.
- Per la *Resolución de 18 de febrero de 2011, de la Dirección General de Seguros y Fondos de Pensiones, por la que se establecen los requisitos y principios básicos de los programas de formación para los mediadores de seguros, corredores de reaseguros y demás personas que participen directamente en la mediación de los seguros y reaseguros privados*.

Les categories de formació establertes per l'article 10 del *Real Decreto 764/2010* són les següents:

Grup A: Corredors d'assegurances (persones físiques) i al menys la meitat de les persones que integrin l'òrgan de direcció de les societats de corredoria i, en tot cas, les persones que exerceixin la direcció tècnica.

Grup B: Empleats dels corredors d'assegurances que exerceixin funcions d'assessorament i assistència als clients i participin directament en la mediació de les assegurances. Auxiliars assessors persones físiques i al menys la meitat de les persones que integrin l'òrgan de direcció dels auxiliars assessors, persones jurídiques. Empleats dels auxiliars assessors que prestin assistència en la gestió, execució i formalització dels contractes d'assegurança o en cas de sinistre.

Grup C: Auxiliars externs i empleats que desenvolupin funcions auxiliars de captació de clients o de tramitació administrativa, sense prestar assessorament ni assistència als clients en la gestió, execució o formalització dels contractes o en cas de sinistre.

Formació continuada:

Les xifres corresponents als nivells formatius són recomptes de les respostes afirmatives. En els models aquest apartat es pot contestar afirmativament o negativament (S/N). Quant als mitjans interns o externs emprats en la formació, també es tracta d'un recompte, com en el cas dels nivells formatius anterior.

En canvi, el nombre d'hores de formació i la despesa en euros reflectida són sumatoris, l'agregat de totes les respostes rebudes.

A Catalunya, el sumatori del personal de direcció, el personal empleat, els auxiliars externs i assessors i l'altre personal ascendeix a 3.038 persones, que fan en total 54.489,90 hores de formació amb una despesa de 292.013,09 euros.

També es declaren 98 auxiliars assessors, quan en el Registre administratiu es van donar de baixa d'ofici a 1/1/2016.



Formació prèvia:

Corredors	Nombre de persones		Formació prèvia		
	Homes	Dones	Grup A	Grup B	Grup C
Òrgan de direcció	118	47	154	4	7
Personal empleat	22	96	21	48	49
Auxiliar extern	45	30	4	23	48
Auxiliar assessor	3	1	1	0	3
Altres personal	1	7	0	2	6
	189	181	180	77	113

Observem un percentatge superior d'homes respecte a les dones en l'òrgan de direcció (71,51% d'homes), i en el personal empleat es dona la situació oposada, amb 96 dones respecte al total de 118, un 81,35%.

Formació continuada:

Corredors	Nombre de persones	Nivell				Hores (Nre.)	Mitjans		Despesa (en €)
		1	2	3	4		Interns	Externs	
Òrgan de direcció	165	9	26	33	38	3.784,00	15	31	32.654,36
Personal empleat	118	7	19	5	20	4.553,15	10	18	29.442,56
Auxiliar extern	75	6	6	2	6	552,15	7	3	1.232,00
Auxiliar assessor	4	0	0	0	0	0,00	0	0	0,00
Altres personal	8	0	0	0	0	280,00	0	1	230,00
	370					9.169,30			63.558,92

Pel que fa als corredors, el nivell formatiu amb més respostes és el de branques i/o productes específics per l'òrgan de direcció i el personal empleat. Els mitjans emprats són majoritàriament externs en el cas de la formació continuada del personal de l'òrgan de direcció i del personal empleat, i interns per al personal auxiliar.



**Direcció General de Política Financera,
 Assegurances i Tresor**

Formació prèvia:

Societats de corredoria	Nombre de persones		Formació prèvia		
	Homes	Dones	Grup A	Grup B	Grup C
Òrgan de direcció	363	133	425	40	31
Personal empleat	240	720	157	538	265
Auxiliar extern	778	296	178	79	817
Auxiliar assessor	68	26	7	7	80
Altre personal	22	22	13	10	21
	1.471	1.197	780	674	1.214

En les societats de corredoria, el 73,18% de persones de l'òrgan de direcció són homes. En canvi, en el personal empleat el 75% són dones.

Formació continuada:

Societats de corredoria	Número	Nivell				Hores (Nre.)	Mitjans		Despesa (en €)
		1	2	3	4		Interns	Externs	
Òrgan de direcció	496	31	85	98	113	12.202,80	55	85	69.560,87
Personal empleat	960	67	138	56	121	27.048,00	86	103	140.215,63
Auxiliar extern	1.074	30	35	9	26	5.026,50	32	11	11.063,66
Auxiliar assessor	94	2	4	0	3	196,00	4	2	881,02
Altre personal	44	0	0	0	0	847,30	3	7	6.732,99
	2.668					45.320,60			228.454,17

Pel que fa a les societats de corredoria, el nivell formatiu amb més respostes per al personal de direcció és el de branques i/o productes específics, i el de reciclatge per als empleats. S'empren majoritàriament mitjans externs per a la formació de l'òrgan de direcció i del personal empleat, i mitjans interns per al personal auxiliar extern.



Distribució territorial:

Formació prèvia:

Barcelona	Nombre de persones		Formació prèvia		
	Homes	Dones	Grup A	Grup B	Grup C
Òrgan de direcció	315	128	394	27	22
Personal empleat	195	561	102	429	225
Auxiliar extern	591	238	122	80	627
Auxiliar assessor	70	27	8	7	82
Altres personal	19	24	11	9	23
	1.190	978	637	552	979

Formació continuada:

Barcelona	Nombre de persones	Nivell				Hores (Nre.)	Mitjans		Despesa (en €)
		1	2	3	4		Interns	Externs	
Òrgan de direcció	443	25	61	83	93	10.741,30	44	73	58.834,37
Personal empleat	756	48	102	39	95	20.919,15	62	82	112.764,17
Auxiliar extern	829	22	26	6	21	3.733,15	25	10	5.513,66
Auxiliar assessor	97	1	4	0	3	116,00	3	2	781,02
Altres personal	43	0	0	0	0	835,00	2	6	6.477,99
	2.168					36.344,60			184.371,21

A Barcelona el nivell formatiu amb més respostes per al personal de direcció és el de branques i/o productes específics i el de reciclatge per als empleats. Es fan servir majoritàriament mitjans externs per a impartir-los, excepte en el cas del personal auxiliar extern, on els mitjans són interns.

La despesa total, de 184.371,21 euros, representa el 63,14% del total de Catalunya.



**Direcció General de Política Financera,
 Assegurances i Tresor**

Formació prèvia:

Girona	Nombre de persones		Formació prèvia		
	Homes	Dones	Grup A	Grup B	Grup C
Òrgan de direcció	118	35	132	13	8
Personal empleat	47	153	51	86	63
Auxiliar extern	159	65	59	21	144
Auxiliar assessor	1	0	0	0	1
Altre personal	0	5	1	1	3
	325	258	243	121	219

Formació continuada:

Girona	Nombre de persones	Nivell				Hores (Nre.)	Mitjans		Despesa (en €)
		1	2	3	4		Interns	Externs	
Òrgan de direcció	153	11	38	31	43	3.217,50	17	35	29.984,40
Personal empleat	200	21	39	14	33	5.523,00	25	32	31.860,06
Auxiliar extern	224	11	9	2	6	1.182,00	9	2	4.622,00
Auxiliar assessor	1	1	0	0	0	80,00	1	0	100,00
Altre personal	5	0	0	0	0	250,00	1	2	485,00
	583					10.252,50			67.051,46

A Girona el nivell formatiu amb més respostes en la formació de l'òrgan de direcció i del personal empleat és el de branques i/o productes específics. En canvi, la majoria de respostes dels auxiliars externs es refereixen al nivell elemental.

La despesa total, de 67.051,46 euros, representa el 22,96% del total de Catalunya.



**Direcció General de Política Financera,
 Assegurances i Tresor**

Formació prèvia:

Lleida	Nombre de persones		Formació prèvia		
	Homes	Dones	Grup A	Grup B	Grup C
Òrgan de direcció	26	9	26	4	5
Personal empleat	10	64	15	46	13
Auxiliar extern	31	13	1	1	42
Auxiliar assessor	0	0	0	0	0
Altre personal	3	0	0	2	1
	70	86	42	53	61

Formació continuada:

Lleida	Nombre de persones	Nivell				Hores (Nre.)	Mitjans		Despesa (en €)
		1	2	3	4		Interns	Externs	
Òrgan de direcció	35	3	8	8	9	1.170,00	5	5	10.626,46
Personal empleat	74	2	10	4	7	3.757,00	3	3	22.089,96
Auxiliar extern	44	2	5	2	4	433,50	3	1	1.690,00
Auxiliar assessor	0	0	0	0	0	0,00	0	0	0,00
Altre personal	3	0	0	0	0	42,30	0	0	0,00
	156					5.402,80			34.406,42

A Lleida el nivell formatiu amb més respostes per al personal de direcció és el de branques i/o productes específics. Per al personal empleat, en canvi, és el nivell de reciclatge el que té més respostes.

La despesa total, de 34.406,42 euros, representa un 11,78% del total de Catalunya.



**Direcció General de Política Financera,
 Assegurances i Tresor**

Formació prèvia:

Tarragona	Nombre de persones		Formació prèvia		
	Homes	Dones	Grup A	Grup B	Grup C
Òrgan de direcció	22	8	27	0	3
Personal empleat	10	38	10	25	13
Auxiliar extern	42	10	0	0	52
Auxiliar assessor	0	0	0	0	0
Altre personal	1	0	1	0	0
	75	56	38	25	68

Formació continuada:

Tarragona	Nombre de persones	Nivell				Hores (Nre.)	Mitjans		Despesa (en €)
		1	2	3	4		Inters	Externs	
Òrgan de direcció	30	1	4	9	6	858,00	4	3	2.770,00
Personal empleat	48	3	6	4	6	1.402,00	6	4	2.944,00
Auxiliar extern	52	1	1	1	1	230,00	2	1	470,00
Auxiliar assessor	0	0	0	0	0	0,00	0	0	0,00
Altre personal	1	0	0	0	0	0,00	0	0	0,00
	131					2.490,00			6.184,00

A Tarragona el nivell formatiu amb més respostes per al personal de direcció és el de gestió i administració d'empreses de corredoria d'assegurances. Per al personal empleat, el de reciclatge i el de branques i/o productes específics per igual. S'empren majoritàriament mitjans interns per a la formació del personal de direcció, personal empleat i personal auxiliar extern.

La despesa total, de 6.184 euros, representa el 2,12% del total de Catalunya.



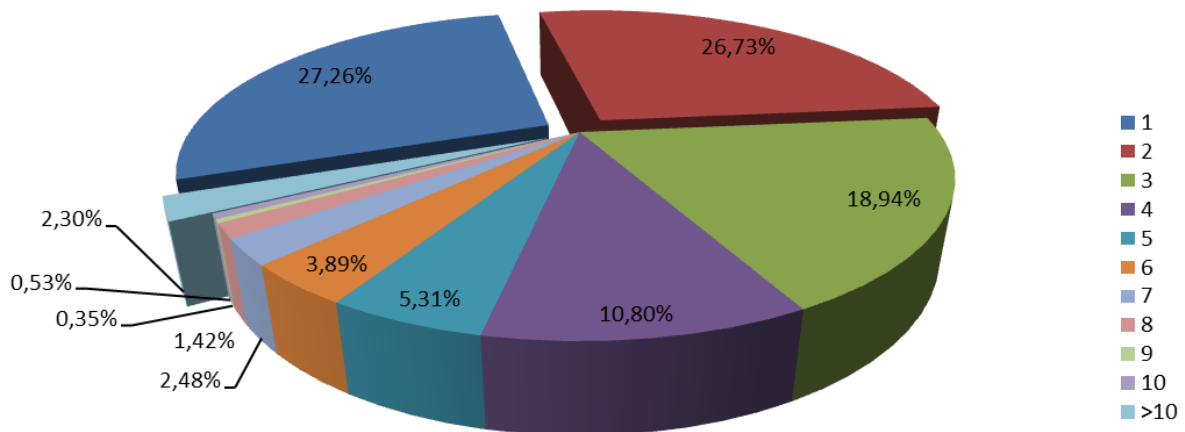
2.2. Dimensió empresarial

S'han agregat tots els mitjans personals, a excepció del personal auxiliar (ara denominat col·laborador), regulat per l'article 8 de la Llei 26/2006, atès que no formen part de les empreses de mediació ni tenen la condició de mediadors d'assegurances, i a continuació es fa un recompte.

Mitjans personals (sense auxiliars)	Nombre de mediadors	Percentatge	Percentatge acumulat
1	154	27,26%	27,26%
2	151	26,73%	53,98%
3	107	18,94%	72,92%
4	61	10,80%	83,72%
5	30	5,31%	89,03%
6	22	3,89%	92,92%
7	14	2,48%	95,40%
8	8	1,42%	96,81%
9	2	0,35%	97,17%
10	3	0,53%	97,70%
>10	13	2,30%	100,00%
Total	565	100,00%	



Dimensió empresarial dels corredors i de les societats de corredoria d'assegurances. Catalunya. DEC 2017



Podem observar que són empreses de dimensió molt petita. Únicament 13 empreses tenen més de 10 treballadors, i representen un 2,30% del total

Si sumem les que disposen d'una o dues persones, acumulem un 53,98%.

Si en canvi sumem les que disposen de cinc persones ja es reuneix un 89,03% dels corredors d'assegurances.



2.3. Mitjans materials

	Oficines					
	Nombre total	%	Personal afecte a l'activitat	%	Primes intermediades (€)	%
Dades de la seu professional o social	565	91,28%	2.897	96,47%	715.605.746,21	95,79%
Dades de les sucursals	54	8,72%	106	3,53%	31.443.511,25	4,21%
Total	619	100,00%	3.003	100,00%	747.049.257,46	100,00%

Sucursals	Nombre
1 sucursal	10
2 sucursals	4
3 sucursals	1
4 sucursals	1
23 sucursals	1
Total	17

Hi ha 17 corredors d'assegurances que declaren tenir sucursals pròpies, que sumen un total de 49 oficines. Alguns dels corredors declaren com a sucursals pròpies la seva única seu, es corregeix en el detall de sucursals les que realment ho són.



3. Distribució de la cartera d'assegurances segons el número d'entitats asseguradores

Corredors:

Entitats asseguradores	Nombre	%	Volum total primes intermediades	%	Nova producció	%
<= 3	11	6,63%	2.046.008,88 €	2,33%	230.501,21 €	1,14%
4-6	43	25,90%	13.841.038,62 €	15,75%	2.667.372,67 €	13,24%
7-15	98	59,04%	60.543.106,66 €	68,91%	14.855.387,44 €	73,71%
> 15	14	8,43%	11.433.972,80 €	13,01%	2.400.289,22 €	11,91%
Total	166	100,00%	87.864.126,96 €	100,00%	20.153.550,54 €	100,00%

Societats de corredoria:

Entitats asseguradores	Nombre	%	Volum total primes intermediades	%	Nova producció	%
<= 3	3	0,75%	288.637,32 €	0,04%	40.155,59 €	0,02%
4-6	49	12,28%	19.458.861,82 €	2,95%	3.545.479,68 €	2,11%
7-15	215	53,88%	210.623.567,23 €	31,95%	58.818.340,66 €	34,94%
> 15	132	33,08%	428.814.064,13 €	65,05%	105.938.344,74 €	62,93%
Total	399	100,00%	659.185.130,50 €	100,00%	168.342.320,67 €	100,00%

Total:

Entitats asseguradores	Nombre	%	Volum total primes intermediades	%	Nova producció	%
<= 3	14	2,48%	2.334.646,20 €	0,31%	270.656,80 €	0,14%
4-6	92	16,28%	33.299.900,44 €	4,46%	6.212.852,35 €	3,30%
7-15	313	55,40%	271.166.673,89 €	36,30%	73.673.728,10 €	39,09%
> 15	146	25,84%	440.248.036,93 €	58,93%	108.338.633,96 €	57,48%
Total	565	100,00%	747.049.257,46 €	100,00%	188.495.871,21 €	100,00%



Distribució territorial:

Barcelona:

Entitats asseguradores	Nombre	%	Volum total primes intermediades	%	Nova producció	%
<= 3	12	3,07%	2.145.633,79 €	0,39%	250.640,93 €	0,18%
4-6	67	17,14%	23.555.932,39 €	4,31%	4.153.372,24 €	3,05%
7-15	208	53,20%	193.087.028,19 €	35,34%	52.287.149,13 €	38,43%
> 15	104	26,60%	327.562.310,09 €	59,95%	79.353.928,43 €	58,33%
Total	391	100,00%	546.350.904,46 €	100,00%	136.045.090,73 €	100,00%

Girona:

Entitats asseguradores	Nombre	%	Volum total primes intermediades	%	Nova producció	%
<= 3	2	1,67%	189.012,41 €	0,15%	20.015,87 €	0,06%
4-6	18	15,00%	6.975.633,28 €	5,40%	1.754.635,59 €	5,27%
7-15	73	60,83%	52.341.980,61 €	40,54%	15.904.665,05 €	47,73%
> 15	27	22,50%	69.609.262,48 €	53,91%	15.644.029,08 €	46,95%
Total	120	100,00%	129.115.888,78 €	100,00%	33.323.345,59 €	100,00%

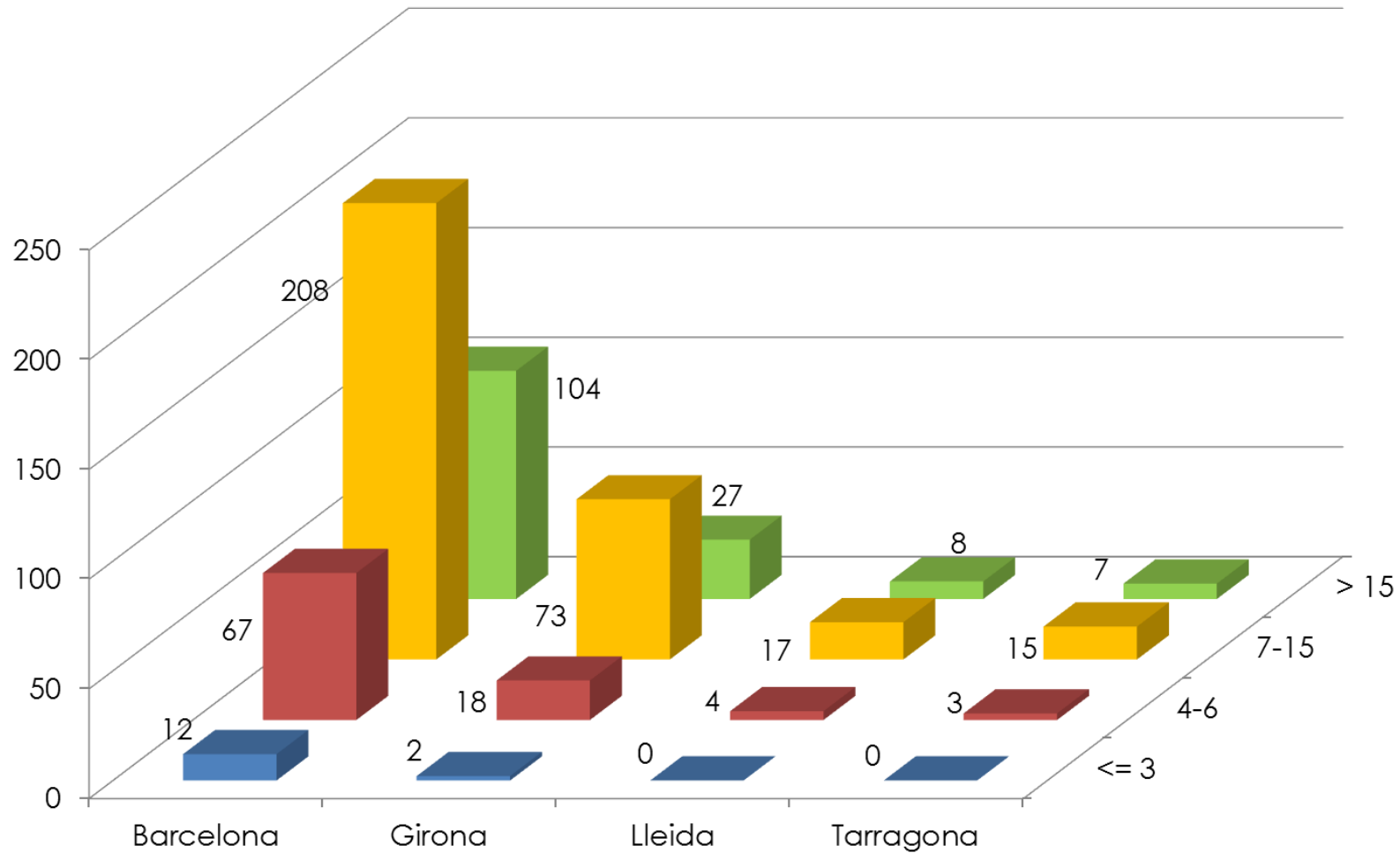
Lleida:

Entitats asseguradores	Nombre	%	Volum total primes intermediades	%	Nova producció	%
<= 3	0	0,00%	0,00 €	0,00%	0,00 €	0,00%
4-6	4	13,79%	1.476.744,15 €	3,57%	118.361,15 €	0,93%
7-15	17	58,62%	16.523.965,27 €	39,99%	3.715.158,06 €	29,13%
> 15	8	27,59%	23.316.189,77 €	56,43%	8.921.545,51 €	69,95%
Total	29	100,00%	41.316.899,19 €	100,00%	12.755.064,72 €	100,00%

Tarragona:

Entitats asseguradores	Nombre	%	Volum total primes intermediades	%	Nova producció	%
<= 3	0	0,00%	0,00 €	0,00%	0,00 €	0,00%
4-6	3	12,00%	1.291.590,62 €	4,27%	186.483,37 €	2,93%
7-15	15	60,00%	9.213.699,82 €	30,44%	1.766.755,86 €	27,73%
> 15	7	28,00%	19.760.274,59 €	65,29%	4.419.130,94 €	69,35%
Total	25	100,00%	30.265.565,03 €	100,00%	6.372.370,17 €	100,00%

Distribució de la cartera d'assegurances intermediada segons el número d'entitats asseguradores. DEC 2017.





4. Distribució de la cartera d'assegurances en xarxa pròpia i externa

Catalunya. Volum total de negoci:

	Primes intermediades	Xarxa pròpia	Xarxa de distribució externa		
			Auxiliars externs	Auxiliars assessors	Altres corredors
Corredors	87.864.126,96 € 100,00%	85.109.059,08 € 96,86%	2.205.063,89 € 2,51%	0,00 € 0,00%	550.003,99 € 0,63%
Societats de corredoria	659.185.130,50 € 100,00%	563.764.283,97 € 85,52%	75.609.167,60 € 11,47%	13.908.754,25 € 2,11%	5.902.924,68 € 0,90%
Total	747.049.257,46 € 100,00%	648.873.343,05 € 86,86%	77.814.231,49 € 10,42%	13.908.754,25 € 1,86%	6.452.928,67 € 0,86%

En la xarxa de distribució externa, distingim entre els auxiliars externs, els auxiliars assessors i altres corredors que actuen sota la direcció i responsabilitat del corredor que presenta la informació estadística i comptable.

En total, es distribueix per mitjà de la xarxa pròpia un 86,86% de les primes intermediades (648.873.343,05 €) i per mitjà dels auxiliars externs un 10,42%. Per mitjà d'auxiliars assessors, únicament el 1,86% i d'altres corredors un 0,86%.

Les xifres mostren que les societats de corredoria fan servir més les seves xarxes externes que els corredors (persones físiques), encara que el pes del negoci recau sobre la xarxa pròpia, com en els exercicis anteriors.



Catalunya. Nova producció:

	Primes intermediades	Xarxa pròpia	Xarxa de distribució externa		
			Auxiliars externs	Auxiliars assessors	Altres corredors
Corredors	20.153.550,54 € 100,00%	19.699.863,06 € 97,75%	393.638,55 € 1,95%	0,00 € 0,00%	60.048,93 € 0,30%
Societats de corredoria	168.342.320,67 € 100,00%	143.028.358,28 € 84,96%	19.944.675,98 € 11,85%	2.778.977,57 € 1,65%	2.590.308,84 € 1,54%
Total	188.495.871,21 € 100,00%	162.728.221,34 € 86,33%	20.338.314,53 € 10,79%	2.778.977,57 € 1,47%	2.650.357,77 € 1,41%



Barcelona. Volum total de negoci:

	Primes intermediades	Xarxa pròpia	Xarxa de distribució externa		
			Auxiliars externs	Auxiliars assessors	Altres corredors
Corredors	62.169.462,57 € 100,00%	60.039.586,58 € 96,57%	1.579.872,00 € 2,54%	0,00 € 0,00%	550.003,99 € 0,88%
Societats de corredoria	484.181.441,89 € 100,00%	407.912.788,00 € 84,25%	56.614.397,71 € 11,69%	13.908.754,25 € 2,87%	5.745.501,93 € 1,19%
Total	546.350.904,46 € 100,00%	467.952.374,58 € 85,65%	58.194.269,71 € 10,65%	13.908.754,25 € 2,55%	6.295.505,92 € 1,15%

Nova producció:

	Primes intermediades	Xarxa pròpia	Xarxa de distribució externa		
			Auxiliars externs	Auxiliars assessors	Altres corredors
Corredors	14.070.352,77 € 100,00%	13.722.526,03 € 97,53%	287.777,81 € 2,05%	0,00 € 0,00%	60.048,93 € 0,43%
Societats de corredoria	121.974.737,96 € 100,00%	102.073.745,61 € 83,68%	14.574.468,04 € 11,95%	2.778.977,57 € 2,28%	2.547.546,74 € 2,09%
Total	136.045.090,73 € 100,00%	115.796.271,64 € 85,12%	14.862.245,85 € 10,92%	2.778.977,57 € 2,04%	2.607.595,67 € 1,92%



Girona. Volum total de negoci:

	Primes intermediades	Xarxa pròpia	Xarxa de distribució externa		
			Auxiliars externs	Auxiliars assessors	Altres corredors
Corredors	17.303.594,68 € 100,00%	17.073.009,49 € 98,67%	230.585,19 € 1,33%	0,00 € 0,00%	0,00 € 0,00%
Societats de corredoria	111.812.294,10 € 100,00%	101.126.032,53 € 90,44%	10.548.828,38 € 9,43%	0,00 € 0,00%	137.433,19 € 0,12%
Total	129.115.888,78 € 100,00%	118.199.042,02 € 91,54%	10.779.413,57 € 8,35%	0,00 € 0,00%	137.433,19 € 0,11%

Nova producció:

	Primes intermediades	Xarxa pròpia	Xarxa de distribució externa		
			Auxiliars externs	Auxiliars assessors	Altres corredors
Corredors	4.632.377,29 € 100,00%	4.575.920,78 € 98,78%	56.456,51 € 1,22%	0,00 € 0,00%	0,00 € 0,00%
Societats de corredoria	28.690.968,30 € 100,00%	26.378.198,40 € 91,94%	2.270.007,80 € 7,91%	0,00 € 0,00%	42.762,10 € 0,15%
Total	33.323.345,59 € 100,00%	30.954.119,18 € 92,89%	2.326.464,31 € 6,98%	0,00 € 0,00%	42.762,10 € 0,13%



Lleida. Volum total de negoci:

	Primes intermediades	Xarxa pròpia	Xarxa de distribució externa		
			Auxiliars externs	Auxiliars assessors	Altres corredors
Corredors	2.472.815,49 € 100,00%	2.140.996,75 € 86,58%	331.818,74 € 13,42%	0,00 € 0,00%	0,00 € 0,00%
Societats de corredoria	38.844.083,70 € 100,00%	37.013.516,25 € 95,29%	1.816.684,30 € 4,68%	0,00 € 0,00%	13.883,15 € 0,04%
Total	41.316.899,19 € 100,00%	39.154.513,00 € 94,77%	2.148.503,04 € 5,20%	0,00 € 0,00%	13.883,15 € 0,03%

Nova producció:

	Primes intermediades	Xarxa pròpia	Xarxa de distribució externa		
			Auxiliars externs	Auxiliars assessors	Altres corredors
Corredors	414.591,35 € 100,00%	365.187,12 € 88,08%	49.404,23 € 11,92%	0,00 € 0,00%	0,00 € 0,00%
Societats de corredoria	12.340.473,37 € 100,00%	11.417.714,91 € 92,52%	922.758,46 € 7,48%	0,00 € 0,00%	0,00 € 0,00%
Total	12.755.064,72 € 100,00%	11.782.902,03 € 92,38%	972.162,69 € 7,62%	0,00 € 0,00%	0,00 € 0,00%



Tarragona. Volum total de negoci:

	Primes intermediades	Xarxa pròpia	Xarxa de distribució externa		
			Auxiliars externs	Auxiliars assessors	Altres corredors
Corredors	5.918.254,22 € 100,00%	5.855.466,26 € 98,94%	62.787,96 € 1,06%	0,00 € 0,00%	0,00 € 0,00%
Societats de corredoria	24.347.310,81 € 100,00%	17.711.947,19 € 72,75%	6.629.257,21 € 27,23%	0,00 € 0,00%	6.106,41 € 0,03%
Total	30.265.565,03 € 100,00%	23.567.413,45 € 77,87%	6.692.045,17 € 22,11%	0,00 € 0,00%	6.106,41 € 0,02%

Nova producció:

	Primes intermediades	Xarxa pròpia	Xarxa de distribució externa		
			Auxiliars externs	Auxiliars assessors	Altres corredors
Corredors	1.036.229,13 € 100,00%	1.036.229,13 € 100,00%	0,00 € 0,00%	0,00 € 0,00%	0,00 € 0,00%
Societats de corredoria	5.336.141,04 € 100,00%	3.158.699,36 € 59,19%	2.177.441,68 € 40,81%	0,00 € 0,00%	0,00 € 0,00%
Total	6.372.370,17 € 100,00%	4.194.928,49 € 65,83%	2.177.441,68 € 34,17%	0,00 € 0,00%	0,00 € 0,00%



5. Volum total de negoci intermediat classificat en trams

Catalunya

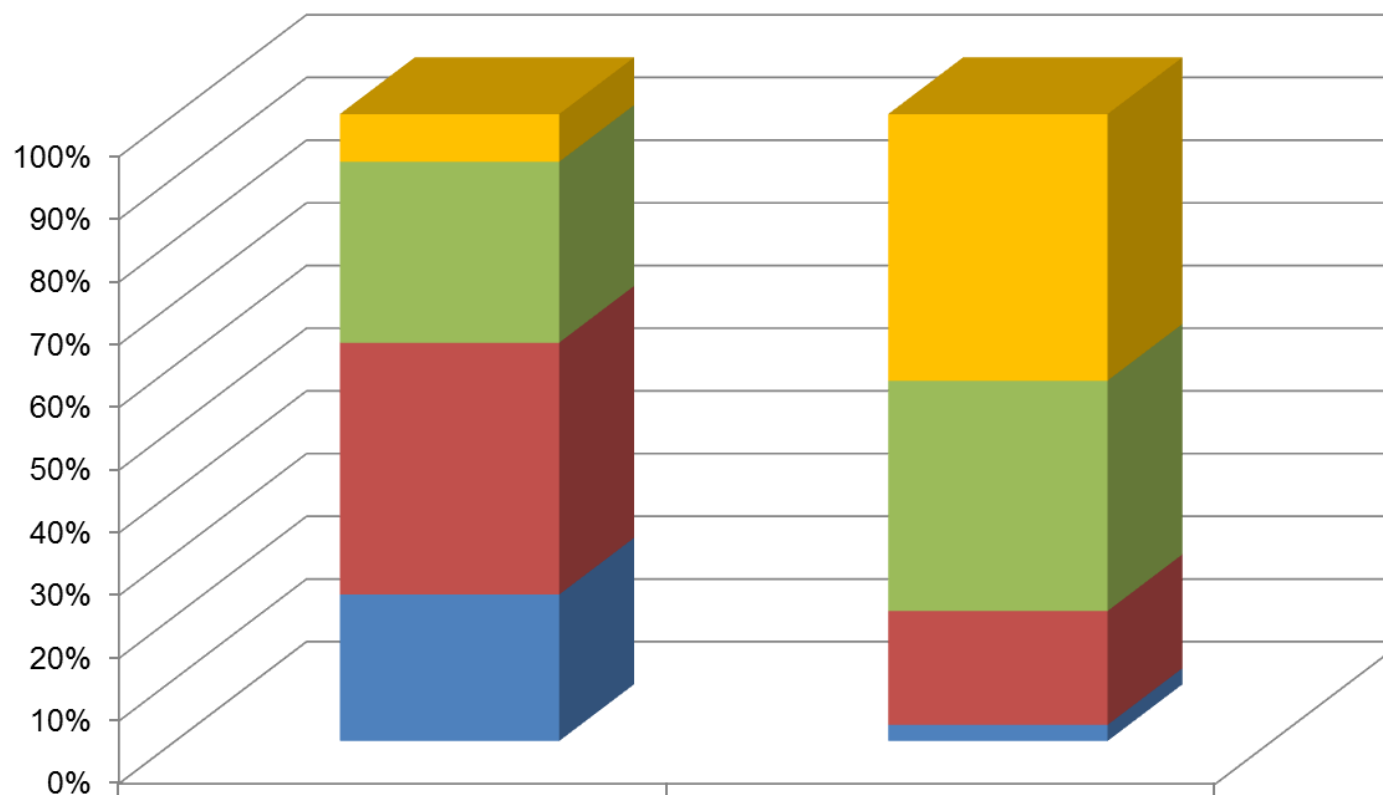
Trams de primes intermediades	Nombre	Nombre acumulat	%	% acumulat	Volum total de primes intermediades	Volum total acumulat de primes intermediades	%	% acumulat
<= 300.000 €	132	132	23,36%	23,36%	19.210.116,43 €	19.210.116,43 €	2,57%	2,57%
> 300.000-1.000.000 €	227	359	40,18%	63,54%	135.673.660,86 €	154.883.777,29 €	18,16%	20,73%
> 1.000.000-3.000.000 €	163	522	28,85%	92,39%	274.569.605,80 €	429.453.383,09 €	36,75%	57,49%
> 3.000.000 €	43	565	7,61%	100,00%	317.595.874,37 €	747.049.257,46 €	42,51%	100,00%
Totals	565			100,00%		747.049.257,46 €		100,00%

Per tal d'elaborar aquest quadre s'han agrupat els 565 corredors d'assegurances (persones físiques i persones jurídiques) en quatre trams segons el volum total de primes intermediades i s'han acumulat tant el seu nombre com les seves carteres. Després s'ha calculat quin és el pes de cada tram de cartera en l'agregat de totes elles, tant en nombre de mediadors com en volum total de primes intermediades, expressat en percentatge sobre el total. També hi consta el percentatge acumulat, calculat des del tram de menor import fins al tram d'import més elevat.

Així, 359 mediadors intermedien carteres iguals o inferiors a 1 milió d'euros, el 63'54% del total i, en volum de cartera representen un 20,73% del total.

Si acumulem el tram següent, que agrupa els mediadors que intermedien més d'1 milió d'euros fins a 3 milions d'euros, representa a 522 mediadors (92,39% del total) que intermedien el 57'49% del volum total de primes intermediades.

DEC 2017. Catalunya. Volum total intermediat per trams



	Nombre	Primes intermediades
■ > 3.000.000 €	43	317.595.874,37 €
■ > 1.000.000 - 3.000.000 €	163	274.569.605,80 €
■ > 300.000 - 1.000.000 €	227	135.673.660,86 €
■ <= 300.000 €	132	19.210.116,43 €



Barcelona

Trams de primes intermediades	Nombre	Nombre acumulat	%	% acumulat	Volum total de primes intermediades	Volum total acumulat de primes intermediades	%	% acumulat
<= 300.000 €	95	95	24,30%	24,30%	13.153.822,88 €	13.153.822,88 €	2,41%	2,41%
> 300.000-1.000.000 €	150	245	38,36%	62,66%	90.854.385,60 €	104.008.208,48 €	16,63%	19,04%
> 1.000.000-3.000.000 €	119	364	30,43%	93,09%	209.727.104,34 €	313.735.312,82 €	38,39%	57,42%
> 3.000.000 €	27	391	6,91%	100,00%	232.615.591,64 €	546.350.904,46 €	42,58%	100,00%
Totals	391			100,00%		546.350.904,46 €		100,00%

Girona

Trams de primes intermediades	Nombre	Nombre acumulat	%	% acumulat	Volum total de primes intermediades	Volum total acumulat de primes intermediades	%	% acumulat
<= 300.000 €	27	27	22,50%	22,50%	3.778.594,58 €	3.778.594,58 €	2,93%	2,93%
> 300.000-1.000.000 €	55	82	45,83%	68,33%	33.565.107,27 €	37.343.701,85 €	26,00%	28,92%
> 1.000.000-3.000.000 €	29	111	24,17%	92,50%	44.904.314,80 €	82.248.016,65 €	34,78%	63,70%
> 3.000.000 €	9	120	7,50%	100,00%	46.867.872,13 €	129.115.888,78 €	36,30%	100,00%
Totals	120			100,00%		129.115.888,78 €		100,00%



Lleida

Trams de primes intermediades	Nombre	Nombre acumulat	%	% acumulat	Volum total de primes intermediades	Volum total acumulat de primes intermediades	%	% acumulat
<= 300.000 €	4	4	13,79%	13,79%	880.549,40 €	880.549,40 €	2,13%	2,13%
> 300.000-1.000.000 €	13	17	44,83%	58,62%	6.955.993,10 €	7.836.542,50 €	16,84%	18,97%
> 1.000.000-3.000.000 €	8	25	27,59%	86,21%	11.132.905,91 €	18.969.448,41 €	26,95%	45,91%
> 3.000.000 €	4	29	13,79%	100,00%	22.347.450,78 €	41.316.899,19 €	54,09%	100,00%
Totals	29		100,00%		41.316.899,19 €		100,00%	

Tarragona

Trams de primes intermediades	Nombre	Nombre acumulat	%	% acumulat	Volum total de primes intermediades	Volum total acumulat de primes intermediades	%	% acumulat
<= 300.000 €	6	6	24,00%	24,00%	1.397.149,57 €	1.397.149,57 €	4,62%	4,62%
> 300.000-1.000.000 €	9	15	36,00%	60,00%	4.298.174,89 €	5.695.324,46 €	14,20%	18,82%
> 1.000.000-3.000.000 €	7	22	28,00%	88,00%	8.805.280,75 €	14.500.605,21 €	29,09%	47,91%
> 3.000.000 €	3	25	12,00%	100,00%	15.764.959,82 €	30.265.565,03 €	52,09%	100,00%
Totals	25		100,00%		30.265.565,03 €		100,00%	



6. Distribució de la cartera d'assegurances en vida i no vida

Total

Província	Primes no vida	%	Primes vida	%	Total
Barcelona	464.144.082,06 €	84,95%	82.206.822,40 €	15,05%	546.350.904,46 €
Girona	99.490.743,90 €	77,06%	29.625.144,88 €	22,94%	129.115.888,78 €
Lleida	38.554.291,48 €	93,31%	2.762.607,71 €	6,69%	41.316.899,19 €
Tarragona	26.191.542,07 €	86,54%	4.074.022,96 €	13,46%	30.265.565,03 €
Total	628.380.659,51 €	84,12%	118.668.597,95 €	15,88%	747.049.257,46 €

Corredors

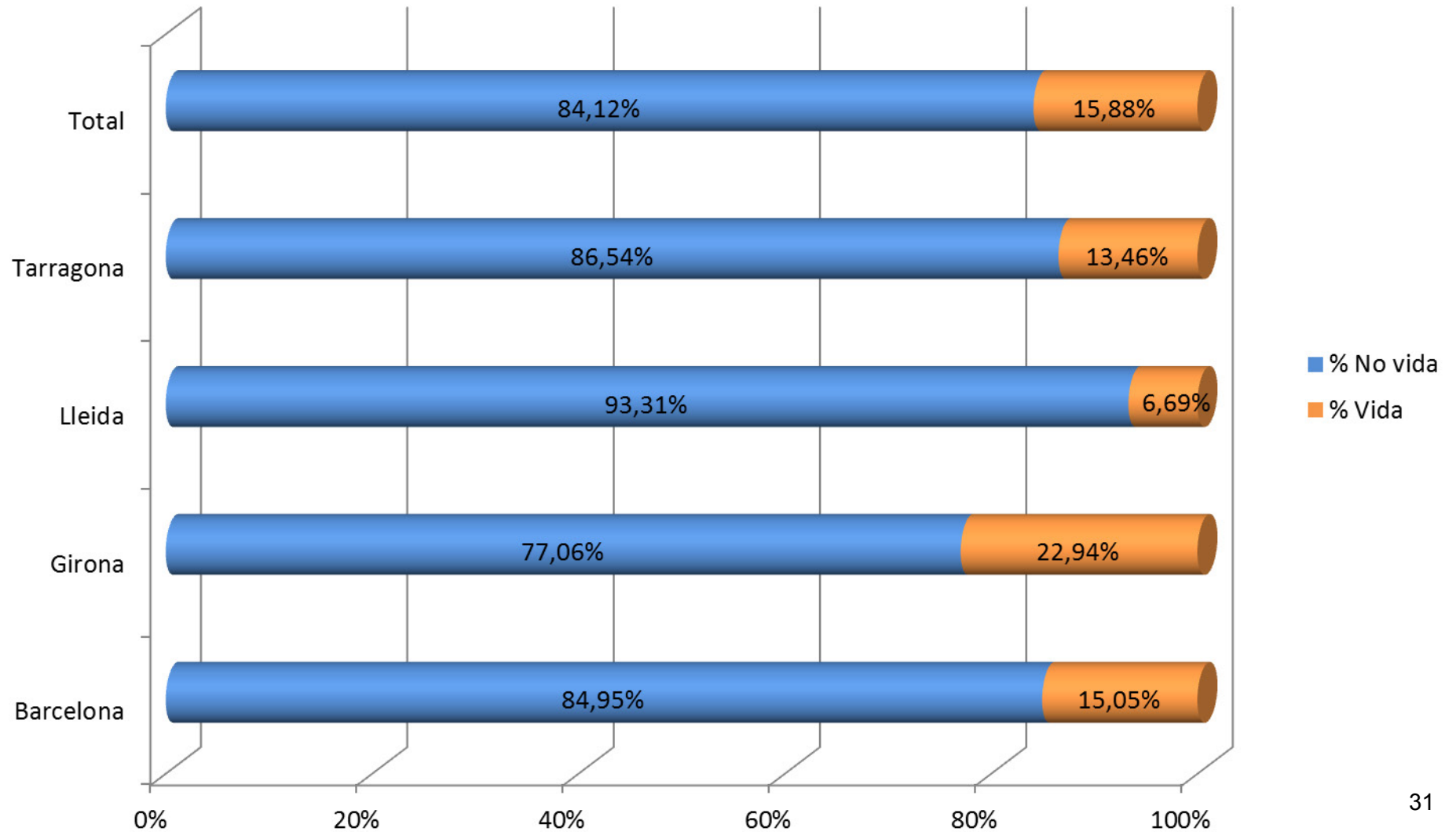
Província	Primes no vida	%	Primes vida	%	Total
Barcelona	49.747.219,36 €	80,02%	12.422.243,21 €	19,98%	62.169.462,57 €
Girona	14.826.989,20 €	85,69%	2.476.605,48 €	14,31%	17.303.594,68 €
Lleida	2.053.588,79 €	83,05%	419.226,70 €	16,95%	2.472.815,49 €
Tarragona	5.142.627,79 €	86,89%	775.626,43 €	13,11%	5.918.254,22 €
Total	71.770.425,14 €	81,68%	16.093.701,82 €	18,32%	87.864.126,96 €

Societats de corredoria

Província	Primes no vida	%	Primes vida	%	Total
Barcelona	414.396.862,70 €	85,59%	69.784.579,19 €	14,41%	484.181.441,89 €
Girona	84.663.754,70 €	75,72%	27.148.539,40 €	24,28%	111.812.294,10 €
Lleida	36.500.702,69 €	93,97%	2.343.381,01 €	6,03%	38.844.083,70 €
Tarragona	21.048.914,28 €	86,45%	3.298.396,53 €	13,55%	24.347.310,81 €
Total	556.610.234,37 €	84,44%	102.574.896,13 €	15,56%	659.185.130,50 €



DEC 2017. Primes intermediades en rams de vida i no vida





7. Distribució de la cartera d'assegurances en rams no vida

CATALUNYA		VOLUM TOTAL DE NEGOCI				
RAMS NO VIDA		Primes intermediades	% Primes	Comissions (€)	Mitjana % comissió	Honoraris (€)
Accidents		23.672.129,48	3,77	3.228.292,52	13,64	16.381,31
Malaltia		8.583.233,97	1,37	1.044.450,53	12,17	0,00
Assistència sanitària		85.770.880,55	13,65	10.109.959,56	11,79	90.394,30
Dependència		35.831,14	0,01	9.666,86	26,98	0,00
Vehicles		222.295.658,94	35,38	25.442.751,88	11,45	140.732,87
Transports		13.306.567,37	2,12	2.374.714,02	17,85	13.018,90
Incendis i elements naturals		15.563.047,02	2,48	1.986.157,12	12,76	162.079,25
Altres danys als béns	Assegurances agràries	9.807.152,40	1,56	1.105.021,69	11,27	0,00
	Robatori o altres	737.544,25	0,12	72.747,92	9,86	0,00
	Avaria de maquinària	835.754,82	0,13	124.404,40	14,89	0,00
RC en general	Riscs nuclears	90.432,86	0,01	14.484,92	16,02	0,00
	Altres riscs	55.713.583,59	8,87	9.099.601,59	16,33	425.278,66
Crèdit		13.152.838,45	2,09	1.426.536,62	10,85	117.094,41
Caució		571.765,21	0,09	46.451,86	8,12	18.920,85
Pèrdues diverses		509.159,25	0,08	96.491,33	18,95	0,00
Defensa jurídica		4.648.626,26	0,74	1.019.068,30	21,92	2.516,70
Assistència		4.403.599,13	0,70	823.361,10	18,70	7.654,40
Defuncions		2.647.873,97	0,42	488.317,86	18,44	0,00
Multi risc Llar		59.552.424,88	9,48	13.941.283,97	23,41	1.410,00
Multi risc comunitats		34.995.986,60	5,57	6.856.931,90	19,59	190,00
Multi risc comerços		20.143.673,39	3,21	4.048.890,32	20,10	148.446,59
Multi risc industrials		43.093.336,26	6,86	7.772.963,49	18,04	106.417,77
Altres multi risc		8.249.559,72	1,31	942.746,38	11,43	0,00
Total no vida		628.380.659,51	100,00	92.075.296,14	14,65	1.250.536,01



Primes intermediades i comissions

Els rams de no vida amb un volum superior de primes intermediades són els de vehicles (35,38% del total), assistència sanitària (13,65%), multirisc de la llar (9,48%), responsabilitat civil (8,87%), multirisc industrial (6,86%) i multirisc comunitats (5,57%)

A la pàgina 35 es representa gràficament aquest repartiment, destacant l'import dels 10 rams amb volums superiors.

Comissions mitjanes:

Les comissions mitjanes amb un percentatge superior al 20% corresponen als rams següents: dependència (26,98%), multirisc llar (23,41%), defensa jurídica (21,92%) i multirisc comerços (20,10%).

Retribucions: comissions i honoraris

Les retribucions dels corredors d'assegurances estan regulades per l'article 29.2 de la Llei 26/2006, de 17 de juliol, de mediació en assegurances i reassegurances privades i poden ser:

- Comissions, abonades per les entitats asseguradores als corredors d'assegurances,
- Honoraris que factura el corredor al seu client.

Del total de remuneracions, 92.075.296,14 euros, corresponen a honoraris un total d'1.250.536,01 euros (1,36%)

Malgrat la possibilitat legal de facturar honoraris al client que tenen els corredors pels treballs efectuats en la seva mediació d'assegurances no és una pràctica habitual en el sector.



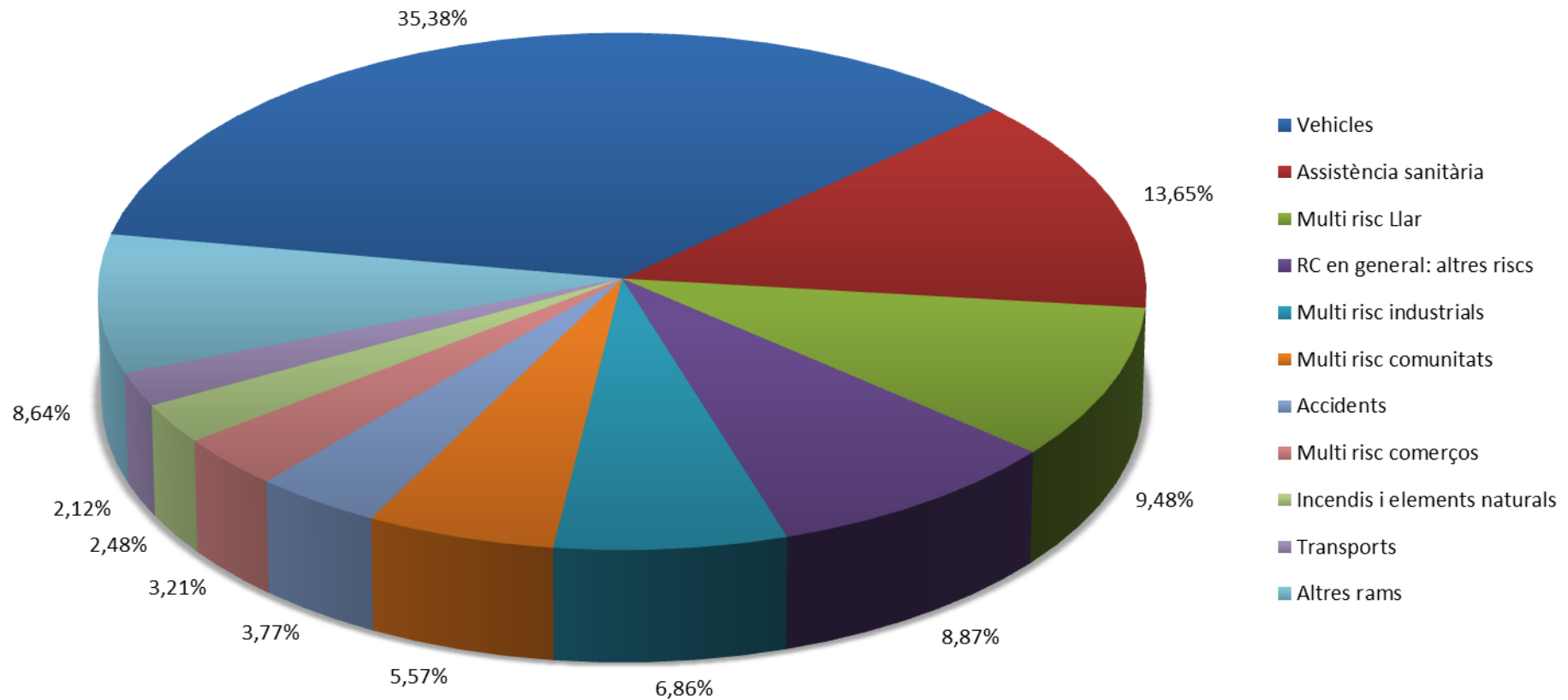
Generalitat de Catalunya
Departament de la Vicepresidència
i d'Economia i Hisenda

**Direcció General de Política Financera,
Assegurances i Tresor**

CATALUNYA		NOVA PRODUCCIÓ				
RAMS NO VIDA		Primes intermediades	% Primes	Comissions (€)	Mitjana % comissió	Honoraris (€)
Accidents		6.517.800,77	4,92	644.102,44	9,88	3.262,53
Malaltia		1.019.461,99	0,77	126.919,21	12,45	0,00
Assistència sanitària		15.200.534,69	11,46	4.098.307,60	26,96	0,00
Dependència		5.006,28	0,00	1.635,95	32,68	0,00
Vehicles		53.594.223,02	40,42	5.940.707,54	11,08	6.048,58
Transports		2.421.985,83	1,83	453.911,08	18,74	12.018,90
Incendis i elements naturals		1.277.140,78	0,96	189.171,90	14,81	21.861,73
Altres danys als béns	Assegurances agràries	7.276.844,66	5,49	894.110,63	12,29	0,00
	Robatori o altres	408.183,89	0,31	21.175,28	5,19	0,00
	Avaria de maquinària	156.304,51	0,12	26.654,25	17,05	0,00
RC en general	Riscs nuclears	22.231,67	0,02	3.453,19	15,53	0,00
	Altres riscs	12.656.161,42	9,54	1.737.744,37	13,73	135.747,92
Crèdit		1.268.801,86	0,96	126.492,35	9,97	107.186,17
Caució		208.987,71	0,16	19.511,37	9,34	15.153,93
Pèrdues diverses		163.780,51	0,12	25.677,40	15,68	0,00
Defensa jurídica		1.086.118,24	0,82	292.806,56	26,96	136,50
Assistència		2.741.340,65	2,07	496.553,89	18,11	3.254,40
Defuncions		502.561,50	0,38	95.772,12	19,06	0,00
Multi risc Llar		9.071.422,87	6,84	2.131.701,56	23,50	1.000,00
Multi risc comunitats		3.731.963,21	2,81	738.221,07	19,78	90,00
Multi risc comerços		3.364.591,55	2,54	661.354,02	19,66	39.396,19
Multi risc industrials		6.223.458,32	4,69	1.072.877,14	17,24	100.479,73
Altres multi risc		3.683.622,79	2,78	152.572,76	4,14	0,00
Total no vida		132.602.528,72	100,00	19.951.433,68	15,05	445.636,58



DEC 2017. Catalunya. Corredors d'assegurances. Primes intermediades dels principals rams de no vida





Generalitat de Catalunya
Departament de la Vicepresidència
i d'Economia i Hisenda

**Direcció General de Política Financera,
Assegurances i Tresor**

BARCELONA		VOLUM TOTAL DE NEGOCI				
RAMS NO VIDA		Primes intermediades	% Primes	Comissions (€)	Mitjana % comissió	Honoraris (€)
Accidents		19.666.764,81	4,24	2.426.465,11	12,34	440,06
Malaltia		6.145.619,99	1,32	751.168,54	12,22	0,00
Assistència sanitària		73.857.799,89	15,91	9.164.746,89	12,41	90.394,30
Dependència		26.487,65	0,01	7.030,34	26,54	0,00
Vehicles		156.663.818,16	33,75	17.857.674,98	11,40	140.732,87
Transports		10.578.677,77	2,28	1.860.109,95	17,58	13.018,90
Incendis i elements naturals		15.347.471,35	3,31	1.953.325,74	12,73	162.079,25
Altres danys als béns	Assegurances agràries	398.255,03	0,09	44.414,31	11,15	0,00
	Robatori o altres	553.323,81	0,12	46.848,57	8,47	0,00
	Avaria de maquinària	609.179,53	0,13	93.410,28	15,33	0,00
RC en general	Riscs nuclears	78.759,83	0,02	12.776,66	16,22	0,00
	Altres riscs	44.694.002,34	9,63	7.210.967,25	16,13	423.583,00
Crèdit		12.947.413,60	2,79	1.422.269,69	10,98	117.094,41
Caució		530.670,12	0,11	42.114,76	7,94	18.920,85
Pèrdues diverses		398.148,66	0,09	74.018,83	18,59	0,00
Defensa jurídica		3.690.307,91	0,80	822.878,68	22,30	825,00
Assistència		3.472.686,95	0,75	641.834,89	18,48	7.654,40
Defuncions		2.303.484,34	0,50	427.713,86	18,57	0,00
Multi risc Llar		40.286.893,72	8,68	9.432.226,79	23,41	1.410,00
Multi risc comunitats		25.106.176,17	5,41	4.981.352,91	19,84	190,00
Multi risc comerços		13.989.912,47	3,01	2.825.942,39	20,20	148.446,59
Multi risc industrials		25.884.426,23	5,58	4.712.184,93	18,20	106.417,77
Altres multi risc		6.913.801,73	1,49	721.591,03	10,44	0,00
Total no vida		464.144.082,06	100,00	67.533.067,38	14,55	1.231.207,40



Generalitat de Catalunya
Departament de la Vicepresidència
i d'Economia i Hisenda

**Direcció General de Política Financera,
Assegurances i Tresor**

BARCELONA		NOVA PRODUCCIÓ				
RAMS NO VIDA		Primes intermediades	% Primes	Comissions (€)	Mitjana% comissió	Honoraris (€)
Accidents		5.826.517,66	5,92	517.900,28	8,89	440,06
Malaltia		798.590,09	0,81	97.294,93	12,18	0,00
Assistència sanitària		14.266.714,23	14,49	3.998.890,88	28,03	0,00
Dependència		4.315,22	0,00	1.351,46	31,32	0,00
Vehicles		39.021.157,02	39,62	4.362.254,88	11,18	6.048,58
Transports		1.665.159,60	1,69	314.520,34	18,89	12.018,90
Incendis i elements naturals		1.223.967,04	1,24	181.108,23	14,80	21.861,73
Altres danys als béns	Assegurances agràries	209.542,41	0,21	18.210,17	8,69	0,00
	Robatori o altres	365.904,82	0,37	16.191,07	4,42	0,00
	Avaria de maquinària	98.544,84	0,10	18.742,94	19,02	0,00
RC en general	Riscs nuclears	20.955,89	0,02	3.254,96	15,53	0,00
	Altres riscs	10.692.931,43	10,86	1.426.687,03	13,34	135.577,92
Crèdit		1.104.100,63	1,12	124.832,29	11,31	107.186,17
Caució		201.039,17	0,20	18.536,63	9,22	15.153,93
Pèrdues diverses		138.241,21	0,14	21.373,58	15,46	0,00
Defensa jurídica		924.344,05	0,94	256.816,97	27,78	0,00
Assistència		2.475.005,02	2,51	443.890,25	17,93	3.254,40
Defuncions		422.542,93	0,43	79.794,08	18,88	0,00
Multi risc Llar		6.436.262,55	6,53	1.550.123,53	24,08	1.000,00
Multi risc comunitats		2.677.721,43	2,72	542.467,31	20,26	90,00
Multi risc comerços		2.498.393,34	2,54	494.181,30	19,78	39.396,19
Multi risc industrials		4.030.781,63	4,09	721.643,88	17,90	100.479,73
Altres multi risc		3.388.003,12	3,44	113.816,35	3,36	0,00
Total no vida		98.490.735,33	100,00	15.323.883,34	15,56	442.507,61



Generalitat de Catalunya
Departament de la Vicepresidència
i d'Economia i Hisenda

**Direcció General de Política Financera,
Assegurances i Tresor**

GIRONA		VOLUM TOTAL DE NEGOCI				
RAMS NO VIDA		Primes intermediades	% Primes	Comissions (€)	Mitjana% comissió	Honoraris (€)
Accidents		2.147.762,13	2,16	457.680,08	21,31	7.843,78
Malaltia		1.613.511,61	1,62	201.227,63	12,47	0,00
Assistència sanitària		7.637.735,41	7,68	623.079,02	8,16	0,00
Dependència		1.856,94	0,00	466,64	25,13	0,00
Vehicles		41.283.109,93	41,49	4.792.985,14	11,61	0,00
Transports		1.743.589,07	1,75	323.819,80	18,57	0,00
Incendis i elements naturals		115.542,44	0,12	19.937,38	17,26	0,00
Altres danys als béns	Assegurances agràries	56.570,22	0,06	8.280,51	14,64	0,00
	Robatori o altres	98.070,16	0,10	13.315,25	13,58	0,00
	Avaria de maquinària	91.493,62	0,09	12.083,41	13,21	0,00
RC en general	Riscs nuclears	11.224,67	0,01	1.671,02	14,89	0,00
	Altres riscs	6.879.720,81	6,91	1.189.940,73	17,30	0,00
Crèdit		193.365,29	0,19	3.257,37	1,68	0,00
Caució		4.366,23	0,00	494,01	11,31	0,00
Pèrdues diverses		45.852,93	0,05	9.677,43	21,11	0,00
Defensa jurídica		723.626,24	0,73	146.227,77	20,21	0,00
Assistència		503.453,32	0,51	135.636,23	26,94	0,00
Defuncions		237.328,52	0,24	40.900,84	17,23	0,00
Multi risc Llar		13.598.304,22	13,67	3.220.637,57	23,68	0,00
Multi risc comunitats		7.129.917,83	7,17	1.364.311,54	19,14	0,00
Multi risc comerços		4.131.858,70	4,15	827.700,51	20,03	0,00
Multi risc industrials		10.446.154,04	10,50	2.012.089,30	19,26	0,00
Altres multi risc		796.329,57	0,80	125.525,61	15,76	0,00
Total no vida		99.490.743,90	100,00	15.530.944,79	15,61	7.843,78



Generalitat de Catalunya
Departament de la Vicepresidència
i d'Economia i Hisenda

**Direcció General de Política Financera,
Assegurances i Tresor**

GIRONA		NOVA PRODUCCIÓ				
RAMS NO VIDA		Primes intermediades	% Primes	Comissions (€)	Mitjana% comissió	Honoraris (€)
Accidents		261.335,66	1,48	54.492,48	20,85	0,00
Malaltia		134.931,10	0,76	17.677,30	13,10	0,00
Assistència sanitària		617.746,78	3,49	69.380,41	11,23	0,00
Dependència		32,45	0,00	6,83	21,05	0,00
Vehicles		9.653.269,50	54,60	1.024.352,30	10,61	0,00
Transports		330.496,21	1,87	56.365,80	17,05	0,00
Incendis i elements naturals		36.999,99	0,21	6.138,66	16,59	0,00
Altres danys als béns	Assegurances agràries	21.831,82	0,12	1.708,63	7,83	0,00
	Robatori o altres	21.337,95	0,12	2.416,77	11,33	0,00
	Avaria de maquinària	21.314,94	0,12	3.472,49	16,29	0,00
RC en general	Riscs nuclears	1.275,78	0,01	198,23	15,54	0,00
	Altres riscs	1.269.762,52	7,18	194.354,22	15,31	0,00
Crèdit		158.877,13	0,90	1.149,20	0,72	0,00
Caució		510,09	0,00	51,00	10,00	0,00
Pèrdues diverses		14.706,19	0,08	2.656,74	18,07	0,00
Defensa jurídica		141.155,69	0,80	31.099,85	22,03	0,00
Assistència		168.093,42	0,95	37.954,87	22,58	0,00
Defuncions		62.565,04	0,35	12.029,89	19,23	0,00
Multi risc Llar		1.792.891,34	10,14	390.596,60	21,79	0,00
Multi risc comunitats		760.972,70	4,30	141.454,67	18,59	0,00
Multi risc comerços		583.037,16	3,30	110.882,78	19,02	0,00
Multi risc industrials		1.406.196,56	7,95	218.838,77	15,56	0,00
Altres multi risc		220.916,57	1,25	26.718,30	12,09	0,00
Total no vida		17.680.256,59	100,00	2.403.996,79	13,60	0,00



Generalitat de Catalunya
Departament de la Vicepresidència
i d'Economia i Hisenda

**Direcció General de Política Financera,
Assegurances i Tresor**

LLEIDA		VOLUM TOTAL DE NEGOCI				
RAMS NO VIDA		Primes intermediades	% Primes	Comissions (€)	Mitjana % comissió	Honoraris (€)
Accidents		1.096.434,21	2,84	194.657,79	17,75	8.097,47
Malaltia		439.638,63	1,14	54.443,89	12,38	0,00
Assistència sanitària		2.368.874,22	6,14	166.424,67	7,03	0,00
Dependència		1.400,00	0,00	210,00	15,00	0,00
Vehicles		13.750.853,96	35,67	1.532.970,34	11,15	0,00
Transports		602.700,14	1,56	114.972,99	19,08	0,00
Incendis i elements naturals		59.609,76	0,15	8.771,89	14,72	0,00
Altres danys als béns	Assegurances agràries	9.338.610,99	24,22	1.050.613,37	11,25	0,00
	Robatori o altres	84.329,36	0,22	12.259,45	14,54	0,00
	Avaria de maquinària	111.797,86	0,29	15.559,73	13,92	0,00
RC en general	Riscs nuclears	430,62	0,00	35,02	8,13	0,00
	Altres riscs	1.657.383,63	4,30	282.322,63	17,03	1.695,66
Crèdit		8.954,52	0,02	768,70	8,58	0,00
Caució		18.087,00	0,05	1.784,40	9,87	0,00
Pèrdues diverses		44.202,86	0,11	8.292,40	18,76	0,00
Defensa jurídica		158.989,20	0,41	33.585,06	21,12	1.691,70
Assistència		364.622,25	0,95	35.024,55	9,61	0,00
Defuncions		39.404,78	0,10	8.078,70	20,50	0,00
Multi risc Llar		2.827.601,22	7,33	628.626,96	22,23	0,00
Multi risc comunitats		1.511.626,14	3,92	281.682,76	18,63	0,00
Multi risc comerços		931.203,44	2,42	172.458,83	18,52	0,00
Multi risc industrials		2.835.165,66	7,35	495.881,00	17,49	0,00
Altres multi risc		302.371,03	0,78	59.227,95	19,59	0,00
Total no vida		38.554.291,48	100,00	5.158.653,08	13,38	11.484,83



Generalitat de Catalunya
Departament de la Vicepresidència
i d'Economia i Hisenda

**Direcció General de Política Financera,
Assegurances i Tresor**

LLEIDA		NOVA PRODUCCIÓ				
RAMS NO VIDA		Primes intermediades	% Primes	Comissions (€)	Mitjana % comissió	Honoraris (€)
Accidents		174.621,09	1,46	24.655,88	14,12	2.822,47
Malaltia		56.352,48	0,47	7.849,62	13,93	0,00
Assistència sanitària		147.887,31	1,23	13.228,48	8,94	0,00
Dependència		0,00	0,00	0,00	0,00	0,00
Vehicles		2.584.203,64	21,57	308.102,10	11,92	0,00
Transports		368.525,21	3,08	72.722,08	19,73	0,00
Incendis i elements naturals		9.751,31	0,08	1.365,11	14,00	0,00
Altres danys als béns	Assegurances agràries	7.044.389,64	58,80	873.987,60	12,41	0,00
	Robatori o altres	20.900,81	0,17	2.563,41	12,26	0,00
	Avaria de maquinària	31.839,83	0,27	3.766,23	11,83	0,00
RC en general	Riscs nuclears	0,00	0,00	0,00	0,00	0,00
	Altres riscs	270.103,25	2,25	39.750,74	14,72	170,00
Crèdit		4.038,71	0,03	356,77	8,83	0,00
Caució		5.516,21	0,05	563,00	10,21	0,00
Pèrdues diverses		5.529,43	0,05	653,11	11,81	0,00
Defensa jurídica		12.635,59	0,11	3.244,31	25,68	136,50
Assistència		55.123,90	0,46	7.322,16	13,28	0,00
Defuncions		5.243,11	0,04	1.407,60	26,85	0,00
Multi risc Llar		367.355,41	3,07	80.883,74	22,02	0,00
Multi risc comunitats		168.968,22	1,41	31.922,52	18,89	0,00
Multi risc comerços		116.913,93	0,98	22.258,16	19,04	0,00
Multi risc industrials		512.415,05	4,28	93.465,79	18,24	0,00
Altres multi risc		18.337,42	0,15	5.035,83	27,46	0,00
Total no vida		11.980.651,55	100,00	1.595.104,24	13,31	3.128,97



Generalitat de Catalunya
Departament de la Vicepresidència
i d'Economia i Hisenda

**Direcció General de Política Financera,
Assegurances i Tresor**

TARRAGONA		VOLUM TOTAL DE NEGOCI				
		Primes intermediades	% Primes	Comissions (€)	Mitjana % comissió	Honoraris (€)
RAMS NO VIDA						
Accidents		761.168,33	2,91	149.489,54	19,64	0,00
Malaltia		384.463,74	1,47	37.610,47	9,78	0,00
Assistència sanitària		1.906.471,03	7,28	155.708,98	8,17	0,00
Dependència		6.086,55	0,02	1.959,88	32,20	0,00
Vehicles		10.597.876,89	40,46	1.259.121,42	11,88	0,00
Transports		381.600,39	1,46	75.811,28	19,87	0,00
Incendis i elements naturals		40.423,47	0,15	4.122,11	10,20	0,00
Altres danys als béns	Assegurances agràries	13.716,16	0,05	1.713,50	12,49	0,00
	Robatori o altres	1.820,92	0,01	324,65	17,83	0,00
	Avaria de maquinària	23.283,81	0,09	3.350,98	14,39	0,00
RC en general	Riscs nuclears	17,74	0,00	2,22	12,51	0,00
	Altres riscs	2.482.476,81	9,48	416.370,98	16,77	0,00
Crèdit		3.105,04	0,01	240,86	7,76	0,00
Caució		18.641,86	0,07	2.058,69	11,04	0,00
Pèrdues diverses		20.954,80	0,08	4.502,67	21,49	0,00
Defensa jurídica		75.702,91	0,29	16.376,79	21,63	0,00
Assistència		62.836,61	0,24	10.865,43	17,29	0,00
Defuncions		67.656,33	0,26	11.624,46	17,18	0,00
Multi risc Llar		2.839.625,72	10,84	659.792,65	23,24	0,00
Multi risc comunitats		1.248.266,46	4,77	229.584,69	18,39	0,00
Multi risc comerços		1.090.698,78	4,16	222.788,59	20,43	0,00
Multi risc industrials		3.927.590,33	15,00	552.808,26	14,07	0,00
Altres multi risc		237.057,39	0,91	36.401,79	15,36	0,00
Total no vida		26.191.542,07	100,00	3.852.630,89	14,71	0,00



Generalitat de Catalunya
Departament de la Vicepresidència
i d'Economia i Hisenda

**Direcció General de Política Financera,
Assegurances i Tresor**

TARRAGONA		NOVA PRODUCCIÓ				
RAMS NO VIDA		Primes intermediades	% Primes	Comissions (€)	Mitjana % comissió	Honoraris (€)
Accidents		255.326,36	5,74	47.053,80	18,43	0,00
Malaltia		29.588,32	0,66	4.097,36	13,85	0,00
Assistència sanitària		168.186,37	3,78	16.807,83	9,99	0,00
Dependència		658,61	0,01	277,66	42,16	0,00
Vehicles		2.335.592,86	52,47	245.998,26	10,53	0,00
Transports		57.804,81	1,30	10.302,86	17,82	0,00
Incendis i elements naturals		6.422,44	0,14	559,90	8,72	0,00
Altres danys als béns	Assegurances agràries	1.080,79	0,02	204,23	18,90	0,00
	Robatori o altres	40,31	0,00	4,03	10,00	0,00
	Avaria de maquinària	4.604,90	0,10	672,59	14,61	0,00
RC en general	Riscs nuclears	0,00	0,00	0,00	0,00	0,00
	Altres riscs	423.364,22	9,51	76.952,38	18,18	0,00
Crèdit		1.785,39	0,04	154,09	8,63	0,00
Caució		1.922,24	0,04	360,74	18,77	0,00
Pèrdues diverses		5.303,68	0,12	993,97	18,74	0,00
Defensa jurídica		7.982,91	0,18	1.645,43	20,61	0,00
Assistència		43.118,31	0,97	7.386,61	17,13	0,00
Defuncions		12.210,42	0,27	2.540,55	20,81	0,00
Multi risc Llar		474.913,57	10,67	110.097,69	23,18	0,00
Multi risc comunitats		124.300,86	2,79	22.376,57	18,00	0,00
Multi risc comerços		166.247,12	3,74	34.031,78	20,47	0,00
Multi risc industrials		274.065,08	6,16	38.928,70	14,20	0,00
Altres multi risc		56.365,68	1,27	7.002,28	12,42	0,00
Total no vida		4.450.885,25	100,00	628.449,31	14,12	0,00



8. Distribució de la cartera d'assegurances en rams de vida

Catalunya.

	VOLUM TOTAL DE NEGOCI				
	Primes intermediades (€)	% Primes	Comissions (€)	Mitjana %	Honoraris (€)
Individual	108.284.528,34	91,25	4.514.328,95	4,17	0,00
Col·lectiu	10.384.069,61	8,75	1.674.553,11	16,13	48.272,62
Total	118.668.597,95	100,00	6.188.882,06	5,22	48.272,62
	NOVA PRODUCCIÓ				
	Primes intermediades (€)	% Primes	Comissions (€)	Mitjana %	Honoraris (€)
Individual	52.067.780,69	93,16	929.331,17	1,78	0,00
Col·lectiu	3.825.561,80	6,84	1.089.708,10	28,48	20.597,13
Total	55.893.342,49	100,00	2.019.039,27	3,61	20.597,13

A Catalunya, les assegurances dels rams de vida individual són les majoritàries, el 91,25% de l'import de les primes intermediades són assegurances individuals, i les col·lectives representen únicament el 8,75%. La retribució percebuda per aquesta intermediació és majoritàriament la comissió.

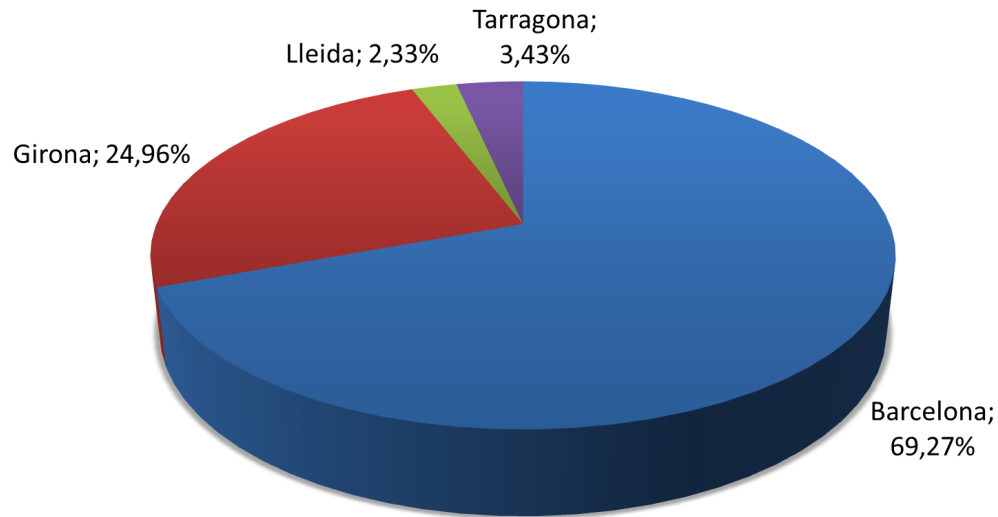
Les primes intermediades de nova producció representen un 47,10% del volum total de negoci, és a dir, de la totalitat de la cartera.



Catalunya. Volum total de negoci en rams de vida

	Primes intermediades (€)	%	Comissions (€)	%	Honoraris (€)	%
Barcelona	82.206.822,40	69,27%	4.865.865,15	78,62%	48.272,62	100,00%
Girona	29.625.144,88	24,96%	926.153,35	14,96%	0,00	0,00%
Lleida	2.762.607,71	2,33%	171.556,16	2,77%	0,00	0,00%
Tarragona	4.074.022,96	3,43%	225.307,40	3,64%	0,00	0,00%
Total	118.668.597,95	100,00%	6.188.882,06	100,00%	48.272,62	100,00%

DEC 2017. Catalunya.
Primes intermediades en rams de vida





Barcelona

	VOLUM TOTAL DE NEGOCI				
	Primes intermediades (€)	% Primes	Comissions (€)	Mitjana %	Honoraris (€)
Individual	73.033.327,87	88,84	3.289.742,45	4,50	0,00
Col·lectiu	9.173.494,53	11,16	1.576.122,70	17,18	48.272,62
Total	82.206.822,40	100,00	4.865.865,15	5,92	48.272,62
	NOVA PRODUCCIÓ				
	Primes intermediades (€)	% Primes	Comissions (€)	Mitjana %	Honoraris (€)
Individual	33.928.588,32	90,35	669.215,24	1,97	0,00
Col·lectiu	3.625.767,08	9,65	1.059.937,91	29,23	20.597,13
Total	37.554.355,40	100,00	1.729.153,15	4,60	20.597,13



Girona

	VOLUM TOTAL DE NEGOCI				
	Primes intermediades (€)	% Primes	Comissions (€)	Mitjana %	Honoraris (€)
Individual	28.879.501,76	97,48	884.197,32	3,06	0,00
Col·lectiu	745.643,12	2,52	41.956,03	5,63	0,00
Total	29.625.144,88	100,00	926.153,35	3,13	0,00
	NOVA PRODUCCIÓ				
	Primes intermediades (€)	% Primes	Comissions (€)	Mitjana %	Honoraris (€)
Individual	15.610.548,20	99,79	182.800,83	1,17	0,00
Col·lectiu	32.540,80	0,21	4.558,40	14,01	0,00
Total	15.643.089,00	100,00	187.359,23	1,20	0,00



Lleida

	VOLUM TOTAL DE NEGOCI				
	Primes intermediades (€)	% Primes	Comissions (€)	Mitjana %	Honoraris (€)
Individual	2.734.015,89	98,97	170.409,56	6,23	0,00
Col·lectiu	28.591,82	1,03	1.146,60	4,01	0,00
Total	2.762.607,71	100,00	171.556,16	6,21	0,00

	NOVA PRODUCCIÓ				
	Primes intermediades (€)	% Primes	Comissions (€)	Mitjana %	Honoraris (€)
Individual	769.330,00	99,34	26.943,91	3,50	0,00
Col·lectiu	5.083,17	0,66	218,54	4,30	0,00
Total	774.413,17	100,00	27.162,45	3,51	0,00



Tarragona

	VOLUM TOTAL DE NEGOCI				
	Primes intermediades (€)	% Primes	Comissions (€)	Mitjana %	Honoraris (€)
Individual	3.637.682,82	89,29	169.979,62	4,67	0,00
Col·lectiu	436.340,14	10,71	55.327,78	12,68	0,00
Total	4.074.022,96	100,00	225.307,40	5,53	0,00
	NOVA PRODUCCIÓ				
	Primes intermediades (€)	% Primes	Comissions (€)	Mitjana %	Honoraris (€)
Individual	1.759.314,17	91,56	50.371,19	2,86	0,00
Col·lectiu	162.170,75	8,44	24.993,25	15,41	0,00
Total	1.921.484,92	100,00	75.364,44	3,92	0,00



9. Dades comptables

Corredors d'assegurances. Catalunya

	Barcelona	Girona	Lleida	Tarragona	Total
Valor afegit al cost dels factors	6.097.148,11 €	1.794.060,27 €	214.603,71 €	673.116,49 €	8.778.928,58 €
Inversió bruta en béns materials	96.919,44 €	34.885,89 €	0,00 €	27.426,82 €	159.232,15 €
Ingressos i despeses de l'exercici 2017					
Import net de la xifra de negocis	8.662.762,69 €	2.345.222,20 €	346.939,23 €	747.356,12 €	12.102.280,24 €
a) Afecte a l'activitat de mediació	7.295.231,51 €	2.161.897,88 €	334.357,90 €	747.356,12 €	10.538.843,41 €
a.1) Comissions percebudes	7.294.779,90 €	2.161.897,88 €	334.357,90 €	747.356,12 €	10.538.391,80 €
a.2) Honoraris professionals	451,61 €	0,00 €	0,00 €	0,00 €	451,61 €
b) Resta d'activitats	1.367.531,18 €	183.324,32 €	12.581,33 €	0,00 €	1.563.436,83 €
+ Altres ingressos d'explotació	252.290,13 €	21.978,16 €	0,00 €	86.178,92 €	360.447,21 €
a) Afecte a l'activitat de mediació	136.743,27 €	6.234,00 €	0,00 €	0,00 €	142.977,27 €
b) Resta d'activitats	115.546,86 €	15.744,16 €	0,00 €	86.178,92 €	217.469,94 €
- Despeses de personal	2.913.746,10 €	757.653,33 €	142.455,58 €	294.418,94 €	4.108.273,95 €
a) Afecte a l'activitat de mediació	2.066.051,85 €	665.396,86 €	139.606,36 €	223.026,95 €	3.094.082,02 €
b) Resta d'activitats	847.694,25 €	92.256,47 €	2.849,22 €	71.391,99 €	1.014.191,93 €
- Altres despeses d'explotació	1.519.700,25 €	390.972,47 €	93.724,96 €	138.859,93 €	2.143.257,61 €
a) Afecte a l'activitat de mediació	1.352.125,46 €	353.151,33 €	90.392,83 €	92.720,09 €	1.888.389,71 €
b) Resta d'activitats	167.574,79 €	37.821,14 €	3.332,13 €	46.139,84 €	254.867,90 €
+ Ingressos financers	56.706,63 €	782,40 €	0,00 €	21.913,00 €	79.402,03 €
a) Afecte a l'activitat de mediació	46.396,61 €	782,40 €	0,00 €	21.913,00 €	69.092,01 €
b) Resta d'activitats	10.310,02 €	0,00 €	0,00 €	0,00 €	10.310,02 €
- Despeses financeres	120.869,43 €	39.404,50 €	1.095,35 €	25.059,72 €	186.429,00 €
a) Afecte a l'activitat de mediació	101.280,92 €	31.514,19 €	1.095,35 €	22.919,86 €	156.810,32 €
b) Resta d'activitats	19.588,51 €	7.890,31 €	0,00 €	2.139,86 €	29.618,68 €
Resultat de la(es) activitat(s)	4.417.443,67 €	1.179.952,46 €	109.663,34 €	397.109,45 €	6.104.168,92 €



Generalitat de Catalunya
 Departament de la Vicepresidència
 i d'Economia i Hisenda
**Direcció General de Política Financera,
 Assegurances i Tresor**

DEC 2017. Societats de corredoria d'assegurances. Catalunya

	Barcelona	Girona	Lleida	Tarragona	Total
Valor afegit al cost dels factors	50.913.719,93 €	11.475.461,05 €	4.040.753,03 €	2.240.858,88 €	68.670.792,89 €
Inversió bruta en béns materials	713.631,90 €	29.219,85 €	21.495,85 €	23.840,82 €	788.188,42 €

Compte de pèrdues i guanys abreujat de l'exercici 2016

1. Import net de la xifra de negocis	76.946.025,26 €	19.701.415,06 €	12.772.279,88 €	3.368.774,73 €	112.788.494,93 €
1.a) Afecte a l'activitat de mediació	67.964.453,89 €	15.204.147,40 €	5.453.491,06 €	3.358.814,45 €	91.980.906,80 €
1.a.1) Comissions percebudes	64.373.547,52 €	14.409.901,93 €	5.440.599,81 €	3.278.896,44 €	87.502.945,70 €
1.a.2) Honoraris professionals	3.590.906,37 €	794.245,47 €	12.891,25 €	79.918,01 €	4.477.961,10 €
1.b) Resta d'activitats	8.981.571,37 €	4.497.267,66 €	7.318.788,82 €	9.960,28 €	20.807.588,13 €
2. Variació d'existències productes acabats i en curs de fabric.	-13.579,59 €	0,00 €	0,00 €	0,00 €	-13.579,59 €
3. Treballs realitzats per l'empresa per al seu actiu	-88.413,97 €	0,00 €	1.960,78 €	0,00 €	-86.453,19 €
4. Aprovisionaments	-2.529.192,19 €	-652.071,67 €	-443.784,45 €	-3.929,15 €	-3.628.977,46 €
5. Altres ingressos d'explotació	629.121,14 €	247.189,87 €	131.779,08 €	240.146,78 €	1.248.236,87 €
5.a) Afecte a l'activitat de mediació	421.953,85 €	61.684,05 €	77.926,01 €	239.527,81 €	801.091,72 €
5.b) Resta d'activitats	207.167,29 €	185.505,82 €	53.853,07 €	618,97 €	447.145,15 €
6. Despeses de personal	-32.721.824,41 €	-9.626.328,96 €	-7.781.876,09 €	-1.299.396,61 €	-51.429.426,07 €
6.a) Afecte a l'activitat de mediació	-29.659.291,04 €	-6.730.648,12 €	-2.128.989,07 €	-1.246.313,68 €	-39.765.241,91 €
6.b) Resta d'activitats	-3.062.533,37 €	-2.895.680,84 €	-5.652.887,02 €	-53.082,93 €	-11.664.184,16 €
7. Altres despeses d'explotació	-27.338.485,94 €	-5.802.807,29 €	-2.731.000,64 €	-1.508.320,46 €	-37.380.614,33 €
7.a) Afecte a l'activitat de mediació	-21.946.941,65 €	-4.007.098,18 €	-1.503.328,41 €	-1.505.644,87 €	-28.963.013,11 €
7.b) Resta d'activitats	-5.391.544,29 €	-1.795.709,11 €	-1.227.672,23 €	-2.675,59 €	-8.417.601,22 €
8. Amortització de l'immobilitzat	-984.058,28 €	-421.730,59 €	-272.487,18 €	-70.031,51 €	-1.748.307,56 €
9. Imputació de subvencions d'immobilitzat no financer i d'altres	-20.463,08 €	-4.116,19 €	-14.613,59 €	103,06 €	-39.089,80 €
10. Excessos de provisions	-21.244,35 €	-2.327,39 €	44,90 €	0,00 €	-23.526,84 €
11. Deteriorament i resultat per alienació de l'immobilitzat	-842,61 €	-10.766,63 €	-52.053,05 €	2.178,10 €	-61.484,19 €
A) RESULTAT D'EXPLOTACIÓ (1+2+3+4+5+6+7+8+9+10+11)	13.857.041,98 €	3.428.456,21 €	1.610.249,64 €	729.524,94 €	19.625.272,77 €
12. Ingressos financers	157.395,32 €	50.841,33 €	8.997,98 €	179,90 €	217.414,53 €
13. Despeses financeres	-271.801,41 €	-63.965,72 €	-73.204,87 €	-14.991,11 €	-423.963,11 €
14. Variació de valor raonable en instruments financers	-12.514,57 €	8.227,91 €	-33,27 €	4.759,91 €	439,98 €
15. Diferències de canvi	1.957,26 €	3.569,89 €	0,00 €	-597,42 €	4.929,73 €
16. Deteriorament i resultat per alienació d'instruments financers	-18.755,19 €	-19.077,30 €	-20.482,79 €	0,00 €	-58.315,28 €
B) RESULTAT FINANCER (12+13+14+15+16)	-143.718,59 €	-20.403,89 €	-84.722,95 €	-10.648,72 €	-259.494,15 €
C) RESULTAT ABANS D'IMPOSTOS (A+B)	13.713.323,39 €	3.408.052,32 €	1.525.526,69 €	718.876,22 €	19.365.778,62 €
17. Impost sobre beneficis	-2.863.869,56 €	-793.607,76 €	-167.813,84 €	-161.661,91 €	-3.986.953,07 €
D) RESULTAT DE L'EXERCICI (C+17)	10.849.453,83 €	2.614.444,56 €	1.357.712,85 €	557.214,31 €	15.378.825,55 €



L'Ordre ECO/326/2011 preveu models de dades comptables diferenciats per als corredors d'assegurances, (persona física) i per a les societats de corredoria d'assegurances (persona jurídica)

Les persones físiques declaren únicament un model de dades comptables, el model 3.1 que inclou el valor afegit al cost dels factors, la inversió bruta en béns materials i la xifra de negoci amb el desglossament d'ingressos i despeses i el resultat de l'activitat.

En canvi, les persones jurídiques declaren dos models, el model 3.2 i el model 3.3. En el primer d'ells, consta el seu compte de pèrdues i guanys abreujat, i també el valor afegit al cost dels factors, la inversió bruta en béns materials. En el segon consta el balanç abreujat a tancament de l'exercici.

El valor afegit al cost dels factors és la renda bruta de les activitats d'explotació després d'ajustar l'efecte de les subvencions d'explotació i els impostos indirectes.

Per tal de calcular-lo se sumen les partides següents del Pla General Comptable: les comissions (70 i/o 75), les subvencions oficials a l'explotació rebudes de les administracions públiques (740) i les partides d'altres ingressos (752/759), i es resten les compres (60), els serveis exteriors (62) i els altres tributs: IBI, IAE, ITP i AJD, taxes i altres impostos indirectes (631). Els nombres entre parèntesi representen els codis corresponents del Pla General Comptable.

Els quadres següents detallen els balanços abreujats de l'exercici 2017 agregats de totes les societats de corredoria d'assegurances i també el seu desglossament per províncies.



BALANÇ ABREUJAT A TANCAMENT DE L'EXERCICI 2017. CORREDORIES D'ASSEGURANCES. CATALUNYA

ACTIU		PASSIU	
A) ACTIU NO CORRENT	32.842.003,65 €	A) PATRIMONI NET	67.024.047,07 €
I. Immobilitzat intangible	6.338.074,17 €	A-1) Fons Propis	67.004.625,28 €
II. Immobilitzat material	11.699.568,64 €	I. Capital	8.124.271,59 €
III. Inversions immobiliàries	2.415.557,48 €	1. Capital escriturat	8.127.646,59 €
IV. Inversions en empreses del grup i associades a llarg termini	3.390.619,55 €	2. (Capital no exigit)	-3.375,00 €
V. Inversions financeres a llarg termini	7.931.388,02 €	II. Prima d'emissió	2.385.982,81 €
VI. Actius per Impost diferit	1.066.795,79 €	III. Reserves	42.839.175,18 €
B) ACTIU CORRENT	83.740.676,08 €	IV. (Accions i participacions en patrimoni pròpies)	-44.019,92 €
I. Actius no corrents mantinguts per a la venda	228.335,34 €	V. Resultats d'exercicis anteriors	-2.047.501,62 €
II. Existències	854.855,97 €	VI. Altres aportacions de socis	1.460.026,68 €
III. Deutors comercials i altres comptes a cobrar	29.767.139,30 €	VII. Resultat de l'exercici	15.389.221,06 €
1. Clients per vendes i prestacions de serveis	21.093.540,50 €	VIII. Dividend a compte	-1.102.066,96 €
2. Accionistes (socis) per desemborsaments exigits	443.302,73 €	IX. Altres instruments de patrimoni net	-463,54 €
3. Altres deutors	8.230.296,07 €	A-2) Ajusts per canvis de valor	17.918,34 €
IV. Inversions en empreses del grup i associades a curt termini	6.926.751,29 €	A-3) Subvencions, donacions i llegats rebuts	1.503,45 €
V. Inversions financeres a curt termini	12.249.223,08 €	B) PASSIU NO CORRENT	10.394.582,67 €
VI. Periodificacions a curt termini	902.590,74 €	I. Provisions a llarg termini	170.811,07 €
VII. Efectiu i altres actius líquids equivalents.	32.811.780,36 €	II. Deutes a llarg termini	9.390.531,71 €
TOTAL ACTIU (A+B)	116.582.679,73 €	1. Deutes amb entitats de crèdit	6.329.756,12 €
		2. Creditors per arrendament financer	411.096,24 €
		3. Altres deutes a llarg termini	2.649.679,35 €
		III. Deutes amb empreses del grup i associades a llarg termini	580.153,50 €
		IV. Passius per impost diferit	254.258,76 €
		V. Periodificacions a llarg termini	-1.172,37 €
		C) PASSIU CORRENT	39.164.049,99 €
		I. Passius vinc. amb actius no corrents mantinguts per a la venda	136.360,62 €
		II. Provisions a curt termini	817.774,61 €
		III. Deutes a curt termini	4.056.967,91 €
		1. Deutes amb entitats de crèdit	1.086.099,29 €
		2. Creditors per arrendament financer	34.529,06 €
		3. Altres deutes a curt termini	2.936.339,56 €
		IV. Deutes amb empreses del grup i associades a curt termini	573.292,94 €
		V. Creditors comercials i altres comptes a pagar	32.995.440,90 €
		1. Proveïdors	15.806.431,21 €
		2. Altres creditors	17.189.009,69 €
		VI. Periodificacions a curt termini	584.213,01 €
		TOTAL PATRIMONI NET I PASSIU (A+B+C)	116.582.679,73 €



BALANÇ ABREUJAT A TANCAMENT DE L'EXERCICI 2017. CORREDORIES D'ASSEGURANCES. BARCELONA

ACTIU		PASSIU	
A) ACTIU NO CORRENT	21.500.200,60 €	A) PATRIMONI NET	46.248.766,79 €
I. Immobilitzat intangible	4.461.495,58 €	A-1) Fons Propis	46.230.848,45 €
II. Immobilitzat material	6.455.665,17 €	I. Capital	5.391.462,19 €
III. Inversions immobiliàries	1.834.474,53 €	1. Capital escripturat	5.394.837,19 €
IV. Inversions en empreses del grup i associades a llarg termini	1.848.907,87 €	2. (Capital no exigit)	-3.375,00 €
V. Inversions financeres a llarg termini	6.118.780,63 €	II. Prima d'emissió	2.287.442,56 €
VI. Actius per Impost diferit	780.876,82 €	III. Reserves	28.702.472,11 €
B) ACTIU CORRENT	60.027.348,87 €	IV. (Accions i participacions en patrimoni pròpies)	0,00 €
I. Actius no corrents mantinguts per a la venda	228.335,34 €	V. Resultats d'exercicis anteriors	-1.635.538,59 €
II. Existències	475.638,97 €	VI. Altres aportacions de socis	1.316.982,41 €
III. Deutors comercials i altres comptes a cobrar	20.099.726,88 €	VII. Resultat de l'exercici	10.859.849,34 €
1. Clients per vendes i prestacions de serveis	15.200.756,00 €	VIII. Dividend a compte	-691.358,03 €
2. Accionistes (socis) per desemborsaments exigits	310.356,14 €	IX. Altres instruments de patrimoni net	-463,54 €
3. Altres deutors	4.588.614,74 €	A-2) Ajusts per canvis de valor	17.918,34 €
IV. Inversions en empreses del grup i associades a curt termini	6.149.109,65 €	A-3) Subvencions, donacions i llegats rebuts	0,00 €
V. Inversions financeres a curt termini	8.570.506,98 €	B) PASSIU NO CORRENT	6.916.496,60 €
VI. Periodificacions a curt termini	558.756,14 €	I. Provisions a llarg termini	153.965,30 €
VII. Efectiu i altres actius líquids equivalents.	23.945.274,91 €	II. Deutes a llarg termini	6.263.302,84 €
TOTAL ACTIU (A+B)	81.527.549,47 €	1. Deutes amb entitats de crèdit	3.641.371,95 €
		2. Creditors per arrendament financer	336.387,14 €
		3. Altres deutes a llarg termini	2.285.543,75 €
		III. Deutes amb empreses del grup i associades a llarg termini	287.899,47 €
		IV. Passius per impost diferit	211.328,99 €
		V. Periodificacions a llarg termini	0,00 €
		C) PASSIU CORRENT	28.362.286,08 €
		I. Passius vinc. amb actius no corrents mantinguts per a la venda	30.563,86 €
		II. Provisions a curt termini	365.705,60 €
		III. Deutes a curt termini	2.275.269,06 €
		1. Deutes amb entitats de crèdit	-128.417,14 €
		2. Creditors per arrendament financer	22.491,54 €
		3. Altres deutes a curt termini	2.381.194,66 €
		IV. Deutes amb empreses del grup i associades a curt termini	422.190,43 €
		V. Creditors comercials i altres comptes a pagar	24.929.873,64 €
		1. Proveïdors	12.740.873,38 €
		2. Altres creditors	12.189.000,26 €
		VI. Periodificacions a curt termini	338.683,49 €
		TOTAL PATRIMONI NET I PASSIU (A+B+C)	81.527.549,47 €



BALANÇ ABREUJAT A TANCAMENT DE L'EXERCICI 2017. CORREDORIES D'ASSEGURANCES. GIRONA

ACTIU		PASSIU	
A) ACTIU NO CORRENT	5.269.945,63 €	A) PATRIMONI NET	11.822.794,78 €
I. Immobilitzat intangible	535.488,07 €	A-1) Fons Propis	11.822.794,78 €
II. Immobilitzat material	2.069.288,26 €	I. Capital	1.484.028,52 €
III. Inversions immobiliàries	285.437,94 €	1. Capital escriturat	1.484.028,52 €
IV. Inversions en empreses del grup i associades a llarg termini	1.308.546,98 €	2. (Capital no exigít)	0,00 €
V. Inversions financeres a llarg termini	977.415,72 €	II. Prima d'emissió	98.540,25 €
VI. Actius per Impost diferit	93.768,66 €	III. Reserves	8.560.729,67 €
B) ACTIU CORRENT	13.932.329,07 €	IV. (Accions i participacions en patrimoni pròpies)	-7.019,92 €
I. Actius no corrents mantinguts per a la venda	0,00 €	V. Resultats d'exercicis anteriors	-516.108,00 €
II. Existències	363.200,46 €	VI. Altres aportacions de socis	-7.820,30 €
III. Deutors comercials i altres comptes a cobrar	6.241.590,79 €	VII. Resultat de l'exercici	2.614.444,56 €
1. Clients per vendes i prestacions de serveis	3.247.252,88 €	VIII. Dividend a compte	-404.000,00 €
2. Accionistes (socis) per desemborsaments exigits	132.944,16 €	IX. Altres instruments de patrimoni net	0,00 €
3. Altres deutors	2.861.393,75 €	A-2) Ajusts per canvis de valor	0,00 €
IV. Inversions en empreses del grup i associades a curt termini	288.193,71 €	A-3) Subvencions, donacions i llegats rebuts	0,00 €
V. Inversions financeres a curt termini	887.763,26 €	B) PASSIU NO CORRENT	1.394.326,84 €
VI. Periodificacions a curt termini	117.326,25 €	I. Provisions a llarg termini	7.560,24 €
VII. Efectiu i altres actius líquids equivalents.	6.034.254,60 €	II. Deutes a llarg termini	1.284.662,89 €
TOTAL ACTIU (A+B)	19.202.274,70 €	1. Deutes amb entitats de crèdit	942.653,42 €
		2. Creditors per arrendament financer	38.767,76 €
		3. Altres deutes a llarg termini	303.241,71 €
		III. Deutes amb empreses del grup i associades a llarg termini	100.000,00 €
		IV. Passius per impost diferit	3.378,71 €
		V. Periodificacions a llarg termini	-1.275,00 €
		C) PASSIU CORRENT	5.985.153,08 €
		I. Passius vinc. amb actius no corrents mantinguts per a la venda	105.796,76 €
		II. Provisions a curt termini	310.398,72 €
		III. Deutes a curt termini	729.855,45 €
		1. Deutes amb entitats de crèdit	402.084,85 €
		2. Creditors per arrendament financer	6.767,66 €
		3. Altres deutes a curt termini	321.002,94 €
		IV. Deutes amb empreses del grup i associades a curt termini	114.564,97 €
		V. Creditors comercials i altres comptes a pagar	4.516.894,62 €
		1. Proveïdors	2.416.886,09 €
		2. Altres creditors	2.100.008,53 €
		VI. Periodificacions a curt termini	207.642,56 €
		TOTAL PATRIMONI NET I PASSIU (A+B+C)	19.202.274,70 €



BALANÇ ABREUJAT A TANCAMENT DE L'EXERCICI 2017. CORREDORIES D'ASSEGURANCES. LLEIDA

ACTIU		PASSIU	
A) ACTIU NO CORRENT	4.859.790,28 €	A) PATRIMONI NET	6.392.648,11 €
I. Immobilitzat intangible	1.328.373,91 €	A-1) Fons Propis	6.391.144,66 €
II. Immobilitzat material	2.802.436,57 €	I. Capital	837.843,32 €
III. Inversions immobiliàries	291.768,14 €	1. Capital escripturat	837.843,32 €
IV. Inversions en empreses del grup i associades a llarg termini	17.914,34 €	2. (Capital no exigit)	0,00 €
V. Inversions financeres a llarg termini	265.087,93 €	II. Prima d'emissió	0,00 €
VI. Actius per Impost diferit	154.209,39 €	III. Reserves	3.965.214,52 €
B) ACTIU CORRENT	6.828.379,21 €	IV. (Accions i participacions en patrimoni pròpies)	0,00 €
I. Actius no corrents mantinguts per a la venda	0,00 €	V. Resultats d'exercicis anteriors	125.693,41 €
II. Existències	16.016,54 €	VI. Altres aportacions de socis	111.031,54 €
III. Deutors comercials i altres comptes a cobrar	2.700.008,56 €	VII. Resultat de l'exercici	1.357.712,85 €
1. Clients per vendes i prestacions de serveis	2.321.954,56 €	VIII. Dividend a compte	-6.350,98 €
2. Accionistes (socis) per desemborsaments exigits	1,48 €	IX. Altres instruments de patrimoni net	0,00 €
3. Altres deutors	378.052,52 €	A-2) Ajusts per canvis de valor	0,00 €
IV. Inversions en empreses del grup i associades a curt termini	241.595,19 €	A-3) Subvencions, donacions i llegats rebuts	1.503,45 €
V. Inversions financeres a curt termini	2.210.343,96 €	B) PASSIU NO CORRENT	1.703.870,02 €
VI. Periodificacions a curt termini	228.831,80 €	I. Provisions a llarg termini	9.285,53 €
VII. Efectiu i altres actius líquids equivalents.	1.431.583,16 €	II. Deutes a llarg termini	1.689.459,19 €
TOTAL ACTIU (A+B)	11.688.169,49 €	1. Deutes amb entitats de crèdit	1.660.565,30 €
		2. Creditors per arrendament financer	0,00 €
		3. Altres deutes a llarg termini	28.893,89 €
		III. Deutes amb empreses del grup i associades a llarg termini	0,00 €
		IV. Passius per impost diferit	5.022,67 €
		V. Periodificacions a llarg termini	102,63 €
		C) PASSIU CORRENT	3.591.651,36 €
		I. Passius vinc. amb actius no corrents mantinguts per a la venda	0,00 €
		II. Provisions a curt termini	141.670,29 €
		III. Deutes a curt termini	925.535,02 €
		1. Deutes amb entitats de crèdit	752.809,54 €
		2. Creditors per arrendament financer	0,00 €
		3. Altres deutes a curt termini	172.725,48 €
		IV. Deutes amb empreses del grup i associades a curt termini	39.236,24 €
		V. Creditors comercials i altres comptes a pagar	2.470.108,59 €
		1. Proveïdors	463.188,36 €
		2. Altres creditors	2.006.920,23 €
		VI. Periodificacions a curt termini	15.101,22 €
		TOTAL PATRIMONI NET I PASSIU (A+B+C)	11.688.169,49 €



BALANÇ ABREUJAT A TANCAMENT DE L'EXERCICI 2017. CORREDORIES D'ASSEGURANCES. TARRAGONA

ACTIU		PASSIU	
A) ACTIU NO CORRENT	1.212.067,14 €	A) PATRIMONI NET	2.559.837,39 €
I. Immobilitzat intangible	12.716,61 €	A-1) Fons Propis	2.559.837,39 €
II. Immobilitzat material	372.178,64 €	I. Capital	410.937,56 €
III. Inversions immobiliàries	3.876,87 €	1. Capital escriturat	410.937,56 €
IV. Inversions en empreses del grup i associades a llarg termini	215.250,36 €	2. (Capital no exigít)	0,00 €
V. Inversions financeres a llarg termini	570.103,74 €	II. Prima d'emissió	0,00 €
VI. Actius per Impost diferit	37.940,92 €	III. Reserves	1.610.758,88 €
B) ACTIU CORRENT	2.952.618,93 €	IV. (Accions i participacions en patrimoni pròpies)	-37.000,00 €
I. Actius no corrents mantinguts per a la venda	0,00 €	V. Resultats d'exercicis anteriors	-21.548,44 €
II. Existències	0,00 €	VI. Altres aportacions de socis	39.833,03 €
III. Deutors comercials i altres comptes a cobrar	725.813,07 €	VII. Resultat de l'exercici	557.214,31 €
1. Clients per vendes i prestacions de serveis	323.577,06 €	VIII. Dividend a compte	-357,95 €
2. Accionistes (socis) per desemborsaments exigits	0,95 €	IX. Altres instruments de patrimoni net	0,00 €
3. Altres deutors	402.235,06 €	A-2) Ajusts per canvis de valor	0,00 €
IV. Inversions en empreses del grup i associades a curt termini	247.852,74 €	A-3) Subvencions, donacions i llegats rebuts	0,00 €
V. Inversions financeres a curt termini	580.608,88 €	B) PASSIU NO CORRENT	379.889,21 €
VI. Periodificacions a curt termini	-2.323,45 €	I. Provisions a llarg termini	0,00 €
VII. Efectiu i altres actius líquids equivalents.	1.400.667,69 €	II. Deutes a llarg termini	153.106,79 €
TOTAL ACTIU (A+B)	4.164.686,07 €	1. Deutes amb entitats de crèdit	85.165,45 €
		2. Creditors per arrendament financer	35.941,34 €
		3. Altres deutes a llarg termini	32.000,00 €
		III. Deutes amb empreses del grup i associades a llarg termini	192.254,03 €
		IV. Passius per impost diferit	34.528,39 €
		V. Periodificacions a llarg termini	0,00 €
		C) PASSIU CORRENT	1.224.959,47 €
		I. Passius vinc. amb actius no corrents mantinguts per a la venda	0,00 €
		II. Provisions a curt termini	0,00 €
		III. Deutes a curt termini	126.308,38 €
		1. Deutes amb entitats de crèdit	59.622,04 €
		2. Creditors per arrendament financer	5.269,86 €
		3. Altres deutes a curt termini	61.416,48 €
		IV. Deutes amb empreses del grup i associades a curt termini	-2.698,70 €
		V. Creditors comercials i altres comptes a pagar	1.078.564,05 €
		1. Proveïdors	185.483,38 €
		2. Altres creditors	893.080,67 €
		VI. Periodificacions a curt termini	22.785,74 €
		TOTAL PATRIMONI NET I PASSIU (A+B+C)	4.164.686,07 €