
Observatori del Treball i Model Productiu

observatoritreball.gencat.cat

Data d'actualització: 10/12/18



© Generalitat de Catalunya
Observatori del Treball i Model Productiu
c/ Sepúlveda, 148-150
08011 Barcelona
observatoritreball.gencat.cat
Barcelona, desembre de 2018

ISSN: 2339-8175
Dipòsit legal: B. 23321-2013



Els continguts d'aquesta obra estan subjectes a una llicència de Reconeixement-No comercial-Sense obres derivades 3.0 de Creative commons. Se'n permet la reproducció, distribució i comunicació pública sempre que se'n citi l'autor i no se'n faci un ús comercial. La llicència completa es pot consultar a: creativecommons.org/licenses/by-nc-nd/3.0/es/legalcode.ca

Índex

1. Presentació	4
2. Trets més destacats	5
3. Empreses	6
3.1 Per nombre de persones assalariades	6
3.2 Per forma jurídica	7
3.3 Per sector d'activitat econòmica	9
3.4 Per sectors d'activitat i nombre d'assalariats	13
3.5 Perspectiva territorial	16
4. Establiments empresarials	21
4.1 Perspectiva sectorial	21
4.2 Perspectiva territorial	23
5. Annex estadístic	25
6. Annex metodològic	32

1. Presentació

1. Us presentem la vuitena edició de l'Informe d'estructura empresarial, un estudi nascut de la necessitat d'analitzar de manera detallada l'estructura empresarial a Catalunya on s'analitzen, amb periodicitat anual, tant les empreses que tenen establiment a Catalunya, com els establiments empresarials.

En el cas de les empreses, s'ofereix informació per nombre de persones assalariades, condició jurídica i sector d'activitat. A més, s'inclou un apartat relatiu a la perspectiva territorial però, que només fa referència a les empreses que tenen seu a Catalunya, per tant, un col·lectiu relativament més petit que el de les empreses amb establiment.

Pel que fa als establiments, la informació es tabula per nombre de persones assalariades i per sectors d'activitat, i també s'inclou un apartat relatiu a la perspectiva territorial.

2. Les dades bàsiques provenen de l'Institut Nacional d'Estadística (INE), que les recopila i sistematitza en el Directori central d'empreses (DIRCE), que cobreix totes les activitats econòmiques, excepte la producció agrària i pesquera, els serveis administratius de l'Administració central, autonòmica i local (inclosa la Seguretat Social), les activitats de les comunitats de propietaris i el servei domèstic.

Aquest directori reuneix informació bàsica de les empreses i establiments empresarials ubicats al territori espanyol, a partir de fonts administratives i fitxers estadístics, complementats amb informació procedent de les operacions de l'INE. En el DIRCE es registren dos tipus d'unitats: empreses i establiments. En el cas de les comunitats autònomes s'ofereix informació d'empreses amb seu social en aquella comunitat.

A més de la informació sobre les empreses amb seu a Catalunya, que és la que difon l'INE, l'Idescat també dona per a Catalunya informació sobre empreses amb activitat econòmica a Catalunya, entenent per tals les empreses amb establiments a Catalunya, independentment d'on tinguin la seu social, desagregada per activitat econòmica, per estrat d'assalariats i per condició jurídica i que és la base d'anàlisi de l'apartat Empreses d'aquest informe.

D'altra banda, cal tenir en compte que quan el DIRCE classifica les empreses per nombre de persones assalariades, aquestes fan referència al nombre total del conjunt de l'empresa, és a dir, que si l'empresa té persones assalariades fora de Catalunya, també s'inclouen.

Quant a la periodicitat de la informació, les dades són anuals, es refereixen a l'1 de gener de l'any (que són les mateixes que el 31 de desembre de l'any anterior) i es publiquen el segon semestre de l'any.

2. Trets més destacats

- En data 1 de gener de 2018, el nombre d'empreses amb establiments a Catalunya se situa en 630.020; amb un increment interanual de l'1,7% (10.530 empreses més), idèntic a l'obtingut a Espanya (+1,7%). Així i tot, el ritme de creixement a Catalunya s'ha desaccelerat respecte d'un any abans, mentre a Espanya s'ha intensificat.

- Per nombre de persones assalariades, les empreses que més creixen interanualment, en termes absoluts, són les que tenen entre 1 i 9 persones assalariades (6.710 més) i les que no en tenen cap (2.707 més).

- Persones físiques i societats limitades continuen sent les formes jurídiques majoritàries (amb el 51,1% i el 36,3% del total, respectivament) i les úniques que han augmentat respecte de l'1 de gener de 2017. El nombre d'altres formes jurídiques s'ha mantingut pràcticament estable, després de dos anys de fortes contraccions.

- Per sector d'activitat i, en termes relatius, el sector industrial és el que més empreses ha guanyat interanualment (+3,6%), seguit de la construcció (+2,3%) i els serveis (+1,5%), el sector que més empreses agrupa (81,9% del total). Destacar que és el segon any consecutiu en què el nombre d'empreses de la indústria ha crescut a Catalunya, tot i que el seu nivell encara es manté força per sota del de 2008.

- En el sector industrial, on es comptabilitzen 1.346 empreses més que un any abans, tots els sectors han guanyat empreses interanualment, tret de la fabricació de productes de cautxú i matèries plàstiques. En la construcció, l'evolució interanual també ha estat positiva (1.729 empreses més) i el sector de les activitats especialitzades el que més ha contribuït al seu augment en termes absoluts (1.131 empreses més).

- El sector serveis compta amb 7.455 empreses més que un any abans. En termes absoluts, l'augment més destacat correspon a les empreses que es dediquen a les activitats immobiliàries (1.674 més) i publicitat i altres activitats professionals i tècniques (1.399 més). En termes relatius, el creixement més intens correspon a les empreses de transport marítim, aeri, emmagatzematge i correus (+15,8% interanual).

- Catalunya es manté com la comunitat autònoma amb un nombre més elevat d'empreses (el 18,5% del total a Espanya), per davant de la Comunitat de Madrid (16,1%) i Andalusia (15,3%). Amb una densitat empresarial de 80,6 empreses per cada 1.000 habitants, ocupa la segona posició, després de les Illes Balears (82,8 empreses per cada 1.000 habitants).

- Les quatre demarcacions catalanes han incrementat interanualment el nombre total d'empreses. Girona, per segon any consecutiu, i Barcelona per primera vegada han vist com aquest ha resultat superior al que hi havia en els seus respectius territoris l'any 2009.

- El total d'establiments empresarials a Catalunya és de 697.166 (12.876 més que un any enrere); amb un increment interanual de l'1,9%. És el quart any consecutiu en què es registren augments interanuals, tot i que el ritme de creixement es desaccelera respecte de l'any anterior. L'increment del nombre d'establiments ha estat generalitat arreu de Catalunya, en tots els sectors i de forma destacada en la indústria.

3. Empreses

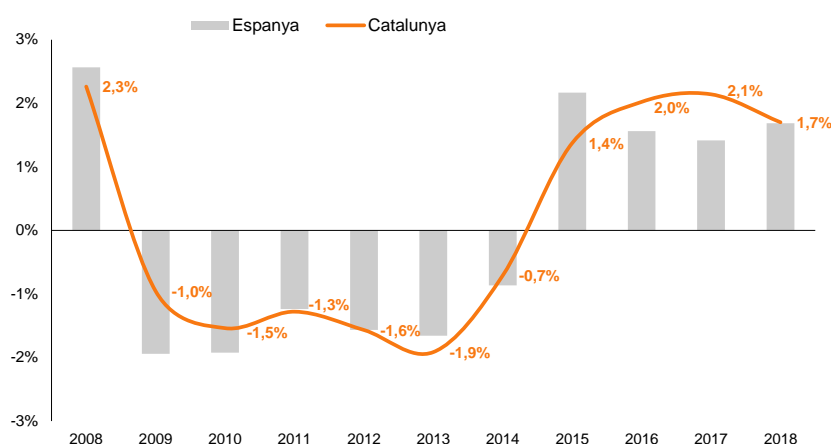
En data 1 de gener de 2018, el nombre d'empreses amb establiments a Catalunya (és a dir, sense tenir en compte on està ubicada la seva seu social) s'ha situat en 630.020. Són 10.530 empreses més que un any abans i representen un increment interanual de l'1,7%, idèntic al que s'ha produït a Espanya (+1,7%). Així i tot, com es pot observar en el gràfic següent, el ritme de creixement del nombre d'empreses a Catalunya s'ha desaccelerat respecte d'un any abans, mentre a Espanya s'ha intensificat.

630.020 empreses amb establiment a Catalunya, 10.530 més que un any abans.

Gràfic 1

Catalunya i Espanya – Variació interanual d'empreses amb establiment (en %)

2008 – 2018. Dades a 1 de gener



A Catalunya, tot i l'increment interanual, el ritme de creixement s'ha desaccelerat respecte de l'any anterior.

Gràfic elaborat per l'Observatori del Treball i Model Productiu a partir de dades de l'Idescat i l'INE (DIRCE)

3.1 Per nombre de persones assalariades

El 56,6% de les empreses no té cap persona assalariada i un 37,9% en té entre 1 i 9, de manera que el 94,5% de les empreses amb establiment a Catalunya tenen menys de 10 persones assalariades, proporció força similar a la de l'any anterior (94,6%). En relació amb un any abans, les empreses que més creixen en termes absoluts són les que tenen entre 1 i 9 persones assalariades (6.710 més), seguides de les que no en tenen cap (2.707 més).

Taula 1

Catalunya – Empreses amb establiment per nombre de persones assalariades

1 de gener de 2018

	Valor	% distrib.	Var. interanual	
			Absoluta	Relativa
0	356.439	56,6%	2.707	0,8%
1-9	238.858	37,9%	6.710	2,9%
10-49	26.565	4,2%	844	3,3%
50-199	5.703	0,9%	163	2,9%
200-249	457	0,1%	1	0,2%
≥250	1.998	0,3%	105	5,5%
Total	630.020	100%	10.530	1,7%

El 56,6% de les empreses no tenen cap persona assalariada.

Font: Idescat, a partir del Directori central d'empreses (DIRCE) de l'INE

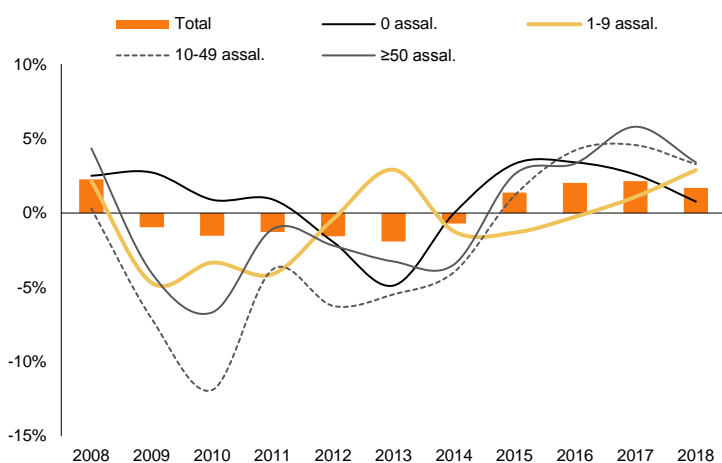
Interanualment i, en termes relatius, destaca l'augment del nombre d'empreses que tenen entre 1 i 9 persones assalariades, que s'intensifica respecte dels anys anteriors. La resta d'empreses també han crescut en còmput interanual, desaccelerant però el seu ritme de creixement respecte de l'any anterior, especialment les que tenen més de 50 persones assalariades.

Més informació a les taules 1 i 2 de l'Annex estadístic.

Gràfic 2

Catalunya – Variació interanual d'empreses amb establiment, per nombre de persones assalariades (en %)

2008 – 2018. Dades a 1 de gener



Respecte d'un any abans, el creixement s'ha vist impulsat principalment per les empreses que tenen menys de 10 persones assalariades.

Gràfic elaborat per l'Observatori del Treball i Model Productiu a partir de dades de l'Idescat i l'INE (DIRCE)

3.2 Per forma jurídica

Quant a la forma jurídica d'aquestes empreses, les persones físiques i les societats limitades continuen sent les formes majoritàries (amb el 51,1% i el 36,3% del total, respectivament) i les úniques que han crescut respecte d'un any abans.

Taula 2

Catalunya – Empreses amb establiment per forma jurídica

1 de gener de 2018

	Valor	% distrib.	Var. interanual	
			Absoluta	Relativa
Persones físiques	322.015	51,1%	6.098	1,9%
Societats anònimes	20.034	3,2%	-539	-2,6%
Societats limitades	228.473	36,3%	5.029	2,3%
Altres ⁽¹⁾	59.498	9,4%	-58	-0,1%
Total	630.020	100%	10.530	1,7%

Persones físiques i societats limitades són formes jurídiques majoritàries.

(1) Societats col·lectives, societats comanditàries, comunitats de béns, societats cooperatives, associacions i altres tipus, organismes autònoms i altres organitzacions.

Font: Idescat, a partir del Directori central d'empreses (DIRCE) de l'INE

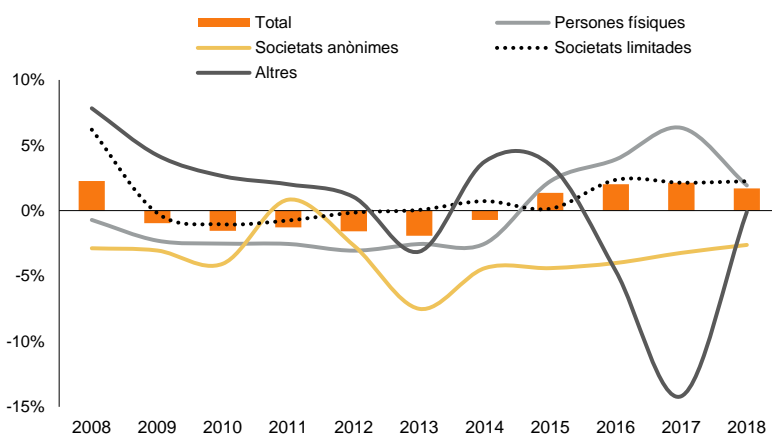
En el gràfic següent es pot observar com, tot i el creixement interanual de les empreses amb forma jurídica de persona física, aquest s'ha alentit notablement respecte de l'any anterior. En canvi, en el cas de les societats limitades, s'ha mantingut estable. Per últim, cal destacar que el nombre d'empreses amb altres formes jurídiques s'ha mantingut pràcticament estable en 2018, després de dos anys de fortes contraccions.

Més informació a les taules 1 i 2 de l'Annex estadístic.

Gràfic 3

Catalunya – Variació interanual d'empreses amb establiment, per forma jurídica (en %)

2008 – 2018. Dades a 1 de gener



Evolució favorable de les societats limitades i les persones físiques, i estabilitat en les altres formes jurídiques.

Gràfic elaborat per l'Observatori del Treball i Model Productiu a partir de dades de l'Idescat i l'INE (DIRCE)

3.3 Per sector d'activitat econòmica

En data 1 de gener de 2018, el 81,9% de les empreses amb establiment a Catalunya realitzen activitats del sector serveis, una proporció que es redueix lleugerament respecte d'un any abans (82,1% del total). El 12% pertanyen al sector de la construcció i el 6,1% restant, al de la indústria.

En termes relatius, el sector industrial és el que més empreses guanya respecte d'un any abans (+3,6%), seguit de la construcció (+2,3%) i els serveis (+1,5%).

Taula 3

Catalunya – Empreses amb establiment per gran sector d'activitat

1 de gener de 2018

	Valor	% distrib.	Var. interanual	
			Absoluta	Relativa
Indústria	38.613	6,1%	1.346	3,6%
Construcció	75.418	12,0%	1.729	2,3%
Serveis	515.989	81,9%	7.455	1,5%
Total	630.020	100%	10.530	1,7%

Evolució favorable del nombre d'empreses en tots els sectors, especialment en la indústria (+3,6% interanual).

Font: Idescat, a partir del Directori central d'empreses (DIRCE) de l'INE

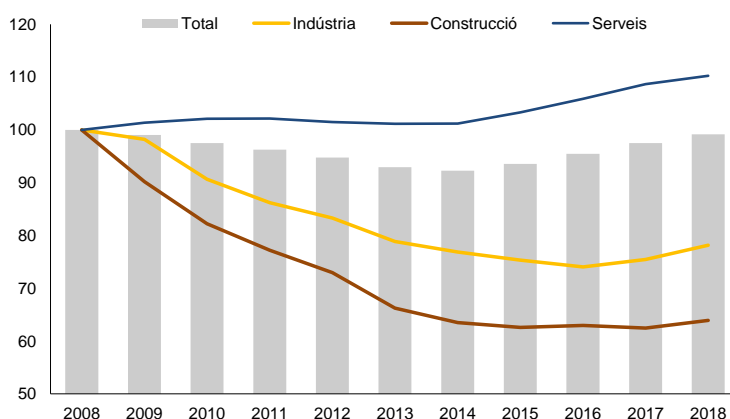
Prenent com a referència el nombre d'empreses, per sector d'activitat, que hi havia a Catalunya l'any 2008, en el gràfic següent es pot observar com en 2018, pràcticament s'ha recuperat el nombre total d'empreses del nivell de referència, una recuperació que s'ha mantingut de forma progressiva des de l'any 2015.

Per sectors d'activitat, els serveis, que al llarg d'aquest període s'han mantingut sempre per sobre del nivell inicial de referència, han mantingut en 2018 el creixement progressiu iniciat el 2014; mentre la construcció i indústria tornen a recuperar nombre d'empreses, tot i que el seu nivell es manté encara lluny de l'inicial, especialment en el cas de la construcció.

Gràfic 4

Catalunya – Evolució de les empreses amb establiment per gran sectors d'activitat. Base 2008=100

2008-2018. Dades a 1 de gener



El nombre d'empreses de la indústria i la construcció es recuperen per segon any consecutiu respecte del nivell inicial de 2008, però encara es mantenen a un nivell força inferior.

Gràfic elaborat per l'Observatori del Treball i Model Productiu a partir de dades de l'Idescat i l'INE (DIRCE)

A continuació s'analitza l'evolució dins de cada gran sector d'activitat.

Taula 4

Catalunya – Empreses amb establiment per sector d'activitat

1 de gener de 2018

	Valor	% distrib.	Absoluta	Relativa
Indústria	38.613	6,1%	1.346	3,6%
Indústries extractives	212	0,0%	13	6,5%
Alimentació, begudes i tabac	4.035	0,6%	361	9,8%
Tèxtil, confecció, cuir i calçat	4.527	0,7%	72	1,6%
Indústries fusta i suro, exc. mobles; cistelleria	1.853	0,3%	57	3,2%
Paper, arts gràfiques i suports enregistrats	3.602	0,6%	51	1,4%
Refinació petroli, ind. química i farmacèutica	1.201	0,2%	61	5,4%
Fabricació productes cautxú i matèries plàstiques	1.222	0,2%	-26	-2,1%
Indústries altres productes minerals no metàl·lics	1.087	0,2%	17	1,6%
Metal·lúrgia i productes metàl·lics	7.182	1,1%	22	0,3%
Prod. informàtics, electrònics, òptics i elèctrics	1.394	0,2%	13	0,9%
Fabricació maquinària i equips ncaa	1.810	0,3%	140	8,4%
Fabricació materials de transport	647	0,1%	42	6,9%
Mobles i altres indústries manufactureres diverses	3.837	0,6%	27	0,7%
Reparació i instal·lació maquinària i equips	3.262	0,5%	319	10,8%
Energia elèctrica, gas, vapor i aire condicionat	1.746	0,3%	136	8,4%
Aigua, sanejament i gestió de residus	996	0,2%	41	4,3%
Construcció	75.418	12,0%	1.729	2,3%
Construcció d'immobles	39.481	6,3%	462	1,2%
Construcció obres d'enginyeria civil	1.980	0,3%	136	7,4%
Activitats especialitzades de la construcció	33.957	5,4%	1.131	3,4%
Serveis	515.989	81,9%	7.455	1,5%
Venda i reparació vehicles de motor i motocicletes	11.337	1,8%	144	1,3%
Comerç engròs i intermediaris, exc. vehicles motor	44.843	7,1%	-297	-0,7%
Comerç detall, exc. vehicles motor i motocicletes	72.781	11,6%	-1.109	-1,5%
Transport terrestre, transport per canonades	33.718	5,4%	222	0,7%
Transport marítim, aeri, emmagatzematge i correus	7.115	1,1%	973	15,8%
Serveis d'allotjament	4.929	0,8%	255	5,5%
Serveis de menjar i begudes	40.472	6,4%	-73	-0,2%
Informació i comunicacions	15.754	2,5%	988	6,7%
Activitats financeres i assegurances	13.646	2,2%	292	2,2%
Activitats immobiliàries	45.503	7,2%	1.674	3,8%
Act. jurídiques, consultoria i gestió empresarial	31.271	5,0%	921	3,0%
Serveis tècnics i R+D	22.827	3,6%	-90	-0,4%
Publicitat i altres activ. professionals i tècniques	26.260	4,2%	1.399	5,6%
Activitats administratives i serveis auxiliars	39.418	6,3%	-557	-1,4%
Educació	18.983	3,0%	561	3,0%
Activitats sanitàries i de serveis socials	34.381	5,5%	921	2,8%
Act. artístiques, recreatives i d'entreteniment	17.029	2,7%	515	3,1%
Altres serveis	35.722	5,7%	716	2,0%
Total	630.020	100,0%	10.530	1,7%

Font: Idescat, a partir del Directori central d'empreses (DIRCE) de l'INE

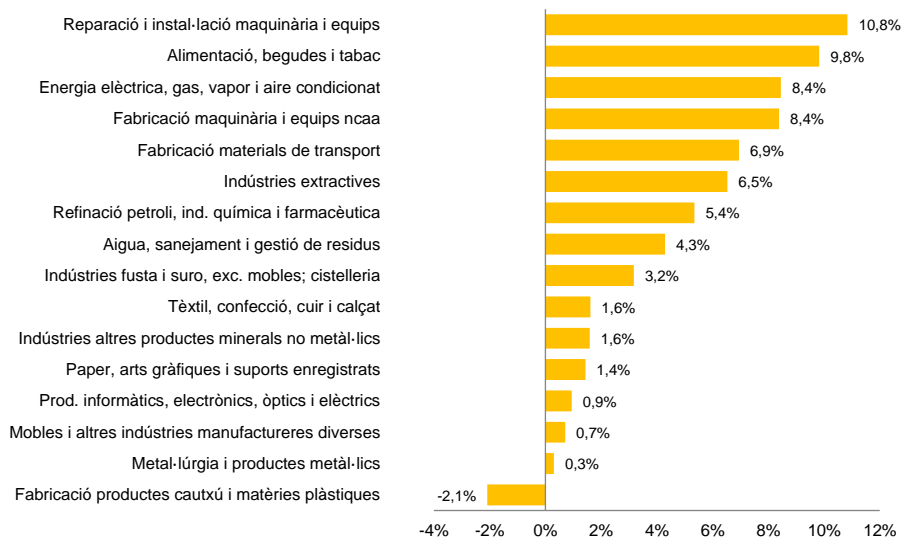
En el sector industrial, on es comptabilitzen 1.346 empreses més que un any abans, tots els sectors han guanyat empreses respecte de l'1 de gener de 2017, tret de la fabricació de productes de cautxú i matèries plàstiques. Els sectors d'alimentació, begudes i tabac i reparació i instal·lació de maquinària i equips són els que més hi ha contribuït en nombres absoluts a aquest increment (361 i 319 més, respectivament).

En termes relatius, els creixements més intensos també es corresponen amb aquests dos sectors, seguits de l'energia elèctrica, gas, vapor i aire condicionat (+8,4%) i la fabricació de maquinària i equips (+8,4%).

Gràfic 5

Catalunya – Variació interanual d'empreses amb establiment per sector d'activitat industrial (en %)

2018. Dades a 1 de gener



1.346 empreses més industrials, amb un creixement pràcticament generalitzat per sectors i més intens en la reparació i instal·lació de maquinària i equips i alimentació, begudes i tabac.

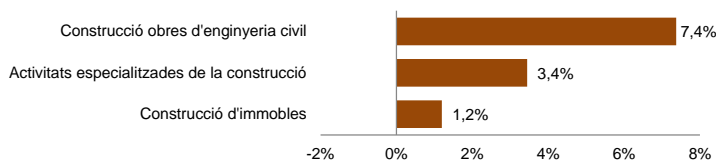
Gràfic elaborat per l'Observatori del Treball i Model Productiu a partir de dades de l'Idescat i l'INE (DIRCE)

En el sector de la construcció, l'evolució interanual també ha estat positiva (1.729 empreses més), sent el sector de les activitats especialitzades el que més hi ha contribuït en termes absoluts (1.131 empreses més). Interanualment, el creixement ha estat generalitzat i més intens en el sector de les empreses de construcció d'obres d'enginyeria civil (+7,4%), seguit de les activitats especialitzades (+3,4%) i la construcció d'immobles (+1,2%).

Gràfic 6

Catalunya - Variació interanual d'empreses amb establiment per sector d'activitat de la construcció (en %)

2018. Dades a 1 de gener



1.729 empreses més de la construcció, amb un increment interanual destacat en el sector de la construcció d'obres d'enginyeria civil.

Gràfic elaborat per l'Observatori del Treball i Model Productiu a partir de dades de l'Idescat i l'INE (DIRCE)

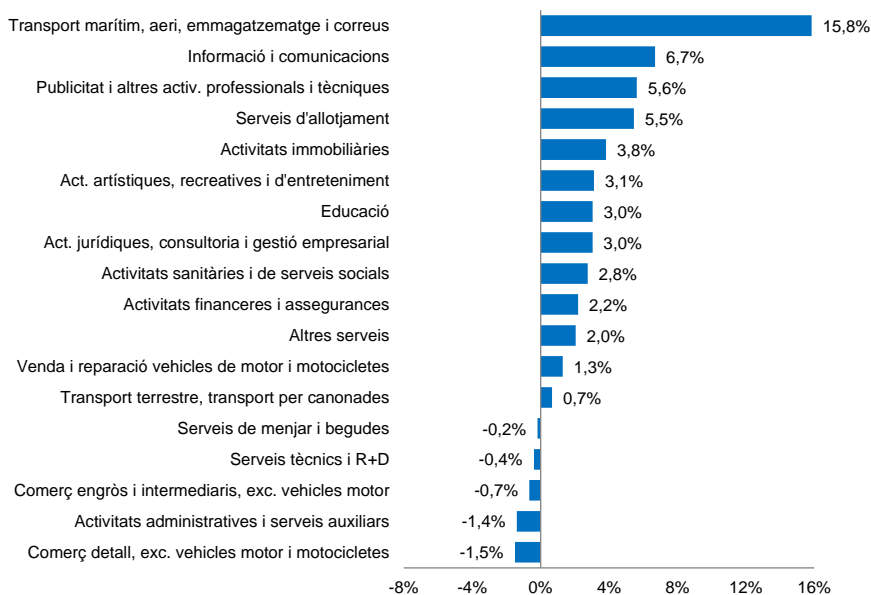
En relació amb els serveis (amb 7.455 empreses més que l'1 de gener de 2017) la major part dels sectors d'activitat que el comprenen també han guanyat empreses. En termes absoluts, l'augment més destacat correspon a les empreses que es dediquen a les activitats immobiliàries (1.674 més) i publicitat i altres activitats professionals i tècniques (1.399 més).

En termes relatius, les empreses de transport marítim, aeri, emmagatzematge i correus són les que registren un augment interanual més intens (+15,8%), seguit de les que es dediquen a activitats d'informació i comunicacions (+6,7%), publicitat i altres activitats professionals i tècniques (+5,6%) i serveis d'allotjament (+5,5%).

Gràfic 7

Catalunya - Variació interanual d'empreses amb establiments per sector d'activitat dels serveis (en %)

2018. Dades a 1 de gener



En el sector serveis compta amb 7.455 empreses més que un any abans.

Interanualment, la major part dels sectors ha guanyat empreses, amb un increment especialment intens en el transport marítim, aeri, emmagatzematge i correus.

Gràfic elaborat per l'Observatori del Treball i Model Productiu a partir de dades de l'Idescat i l'INE (DIRCE)

Dins del sector serveis, el sector turístic¹ compta, en data 1 de gener de 2018, amb 82.736 empreses (1.151 més que un any abans; amb un increment interanual de l'1,4%). Aquest creixement s'ha produït principalment gràcies al sector de les activitats artístiques, culturals, esportives i recreatives² (689 empreses més). L'hostaleria, les agències de viatges i serveis de reserva i els transports també han guanyen empreses, mentre que el lloguer de vehicles i altres béns, n'ha perdut (106 menys).

Taula 5

Catalunya – Empreses del sector turístic amb establiment a Catalunya

1 de gener de 2018

	Valor	% distrib.	Var. interanual	
			Absoluta	Relativa
Hostaleria	45.401	54,9%	362	0,8%
Transports (aeri, marítim, terrestre)	15.960	19,3%	63	0,4%
Agències de viatges i serveis de reserva	2.686	3,2%	143	5,6%
Lloguer (vehicles i altres béns)	3.108	3,8%	-106	-3,3%
Activitats artístiques, culturals, esportives i recreatives	15.581	18,8%	689	4,6%
Total sector turístic	82.736	100%	1.151	1,4%

1.151 empreses més en el sector turístic, amb un creixement important de les dedicades a activitats artístiques, culturals, esportives i recreatives.

Font: Idescat, a partir del Directori central d'empreses (DIRCE) de l'INE

Més informació sobre l'evolució del nombre d'empreses per sector d'activitat a les taules 3 i 43 de l'Annex estadístic.

¹ Veure la correspondència amb la classificació catalana d'activitat econòmiques, CCAE-09, a l'Annex metodològic.

² La branca d'activitats artístiques, culturals, esportives i recreatives del sector turístic es diferencia del sector d'activitats artístiques, recreatives i d'entreteniment analitzat en la Taula 4 en què aquest últim considera les empreses dedicades als jocs d'atzar i apostes, que la branca del sector turístic no inclou.

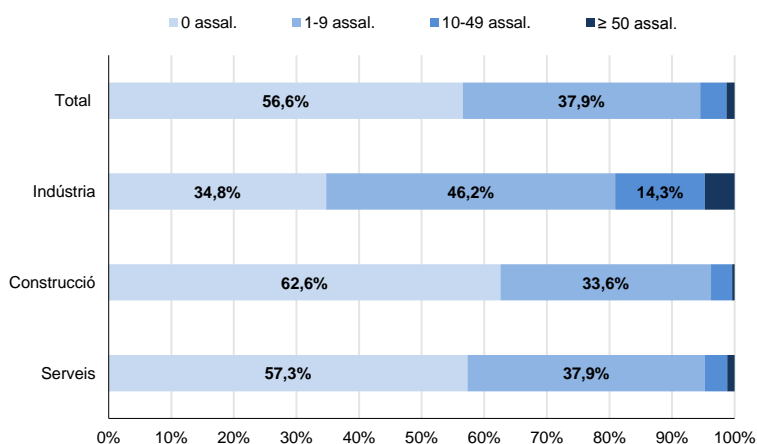
3.4 Per sector d'activitat i nombre d'assalariats

Com s'ha comentat en el primer apartat d'aquest informe, les empreses amb establiment a Catalunya són de dimensions molt reduïdes. Així i tot, es poden observar algunes diferències per sector d'activitat. Per exemple, la construcció és el sector amb una proporció més elevada d'empreses sense persones assalariades (el 62,6% del total) i la indústria, d'empreses de dimensions més grans (el 46,2% tenen entre 1 i 9 persones assalariades i un 14,3% entre 10 i 49).

Gràfic 8

Catalunya – Empreses amb establiment, per grans sectors d'activitat i nombre de persones assalariades (% distribució)

1 de gener de 2018



Les empreses sense persones assalariades són majoritàries en la construcció i els serveis, mentre en la indústria ho són les que en tenen entre 1 i 9.

Gràfic elaborat per l'Observatori del Treball i Model Productiu a partir de dades de l'Idescat i l'INE (DIRCE)

En la indústria, els sectors d'activitat amb una proporció més elevada d'empreses grans (50 o més treballadors) són els de refinació de petroli, indústria química i farmacèutica; fabricació de materials de transport i aigua, sanejament i gestió de residus. Però també hi ha sectors que presenten dimensions molt reduïdes, com per exemple el d'energia elèctrica, gas, vapor i aire condicionat, on el 79,8% de les empreses no tenen persones assalariades.

Pel que fa a la construcció, les empreses que presenten una dimensió més reduïda són les que es dediquen la construcció d'immobles i d'obres d'enginyeria civil, atès que pràcticament el 70% de les mateixes no tenen persones assalariades.

En els serveis, hi ha sectors on les empreses sense persones assalariades poden arriben a representar gairebé tres quartes parts del total, com per exemple el de publicitat i altres activitats professionals i tècniques (74,2%) o d'activitats immobiliàries (73,5%); però d'altres presenten una dimensió més gran, com per exemple el servei de menjar i begudes; el de venda i reparació de vehicles de motor i motocicletes i els serveis d'allotjament, on predominen les empreses que tenen entre 1 i 9 persones assalariades.

Taula 6

Catalunya – Empreses amb establiment, per sector d'activitat i nombre de persones assalariades (% distribució)

1 de gener de 2018

	Nombre de persones assalariades					
	0	1-9	10-49	50-199	200-249	≥250
Indústria	34,8%	46,2%	14,3%	3,4%	0,3%	1,1%
Indústries extractives	32,5%	45,3%	18,4%	2,8%	-	0,9%
Alimentació, begudes i tabac	21,5%	51,6%	19,5%	4,9%	0,5%	2,0%
Tèxtil, confecció, cuir i calçat	40,2%	45,3%	12,3%	1,8%	0,2%	0,3%
Indústries fusta i suro, exc. mobles; cistelleria	37,7%	52,7%	8,7%	0,6%	-	0,2%
Paper, arts gràfiques i suports enregistrats	35,0%	49,9%	11,7%	2,8%	0,2%	0,4%
Refinació petroli, ind. química i farmacèutica	15,9%	34,9%	26,2%	15,1%	1,7%	6,2%
Fabricació productes cautxú i matèries plàstiques	21,4%	41,4%	26,5%	8,7%	0,5%	1,5%
Indústries altres productes minerals no metàl·lics	24,5%	54,5%	14,9%	3,9%	0,4%	1,9%
Metal·lúrgia i productes metàl·lics	28,0%	53,8%	15,5%	2,1%	0,2%	0,4%
Prod. informàtics, electrònics, òptics i elèctrics	32,2%	40,3%	18,7%	6,6%	0,4%	1,8%
Fabricació maquinària i equips ncaa	15,9%	51,2%	25,7%	5,4%	0,6%	1,2%
Fabricació materials de transport	24,1%	37,4%	19,9%	10,0%	2,3%	6,2%
Mobles i altres indústries manufactureres diverses	48,2%	41,8%	8,3%	1,2%	0,1%	0,3%
Reparació i instal·lació maquinària i equips	49,5%	41,3%	7,0%	1,6%	0,0%	0,5%
Energia elèctrica, gas, vapor i aire condicionat	79,8%	16,4%	2,3%	0,6%	0,0%	0,8%
Aigua, sanejament i gestió de residus	22,9%	47,4%	19,9%	7,0%	0,1%	2,7%
Construcció	62,6%	33,6%	3,4%	0,3%	0,0%	0,1%
Construcció d'immobles	69,3%	28,2%	2,3%	0,2%	0,0%	0,0%
Construcció obres d'enginyeria civil	69,1%	21,5%	7,0%	1,5%	0,2%	0,6%
Activitats especialitzades de la construcció	54,4%	40,6%	4,5%	0,4%	0,0%	0,1%
Serveis	57,3%	37,9%	3,6%	0,8%	0,1%	0,3%
Venda i reparació vehicles de motor i motocicletes	40,0%	53,4%	5,3%	1,0%	0,0%	0,2%
Comerç engròs i intermediaris, exc. vehicles motor	49,7%	41,5%	6,8%	1,6%	0,1%	0,3%
Comerç detall, exc. vehicles motor i motocicletes	44,3%	53,1%	2,0%	0,4%	0,0%	0,2%
Transport terrestre, transport per canonades	69,3%	27,8%	2,4%	0,4%	0,0%	0,1%
Transport marítim, aeri, emmagatzematge i correus	49,1%	36,6%	9,9%	2,9%	0,3%	1,2%
Serveis d'allotjament	33,1%	50,8%	11,9%	3,2%	0,3%	0,8%
Serveis de menjar i begudes	31,1%	64,5%	3,9%	0,4%	0,0%	0,1%
Informació i comunicacions	57,0%	33,9%	6,2%	1,8%	0,2%	0,8%
Activitats financeres i assegurances	70,7%	25,8%	1,9%	0,9%	0,1%	0,6%
Activitats immobiliàries	73,5%	25,7%	0,6%	0,1%	-	0,0%
Act. jurídiques, consultoria i gestió empresarial	56,5%	39,4%	3,5%	0,4%	0,0%	0,2%
Serveis tècnics i R+D	71,5%	25,1%	2,4%	0,6%	0,1%	0,3%
Publicitat i altres activ. professionals i tècniques	74,2%	22,6%	2,4%	0,5%	0,1%	0,2%
Activitats administratives i serveis auxiliars	63,1%	30,5%	4,4%	1,1%	0,1%	0,8%
Educació	63,1%	28,8%	5,6%	2,1%	0,1%	0,4%
Activitats sanitàries i de serveis socials	70,2%	24,2%	4,0%	1,1%	0,1%	0,5%
Act. artístiques, recreatives i d'entreteniment	60,2%	32,9%	5,7%	0,9%	0,1%	0,2%
Altres serveis	53,0%	44,4%	2,2%	0,3%	0,0%	0,1%
Total	56,6%	37,9%	4,2%	0,9%	0,1%	0,3%

Font: Idescat, a partir del Directori central d'empreses (DIRCE) de l'INE

En relació amb el sector turístic, en el gràfic següent es pot observar com la dimensió de les empreses és més gran que la mitjana dels serveis o del conjunt de l'economia, ja que la forma majoritària és la de les empreses que tenen entre 1 i 9 persones assalariades (el 48,8% del total), seguides de les empreses que no en tenen cap (45,1%).

Per sector d'activitat turística, destaca la proporció d'empreses d'entre 1 i 9 persones assalariades en l'hostaleria (el 63% del total) i la d'empreses sense persones assalariades en el transport (el 64,4% del total).

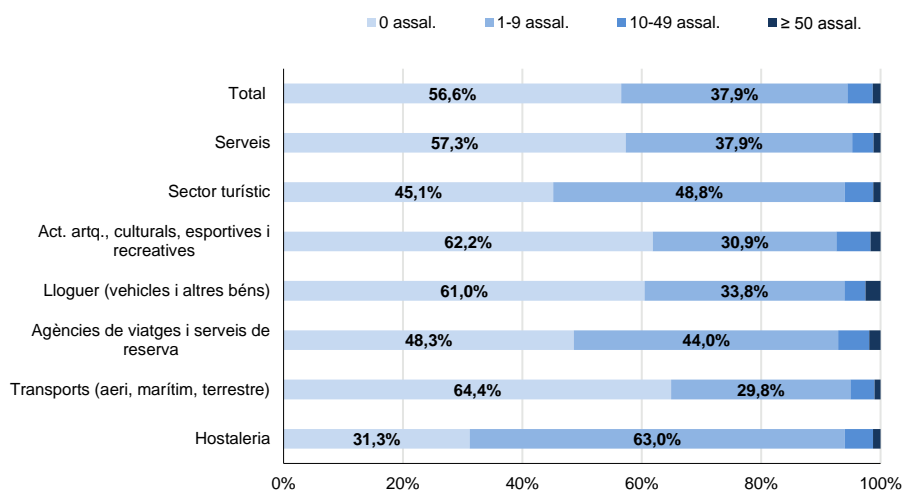
Taula 7 i Gràfic 9

Catalunya – Empreses del sector turístic per nombre de persones assalariades

1 de gener de 2018

	Nombre de persones assalariades						Total
	0	1-9	10-49	50-199	200-249	≥250	
Sector turístic	37.353	40.395	3.943	755	61	229	82.736
Hostaleria	14.202	28.597	2.160	323	24	95	45.401
Transports (aeri, marítim, terrestre)	10.274	4.750	642	200	22	72	15.960
Agències de viatges i serveis de reserva	1.297	1.182	139	52	2	14	2.686
Lloguer (vehicles i altres béns)	1.896	1.049	111	36	4	12	3.108
Activitats artístiques, culturals, esportives i recreatives	9.684	4.817	891	144	9	36	15.581
Serveis	295.817	195.667	18.490	4.144	327	1.544	515.989
Total	356.439	238.858	26.565	5.703	457	1.998	630.020

Font: Idescat, a partir del Directori central d'empreses (DIRCE) de l'INE i l'Idescat



Gràfic elaborat per l'Observatori del Treball i Model Productiu a partir de dades de l'Idescat i l'INE (DIRCE)

3.5 Perspectiva territorial

La informació disponible a escala territorial fa referència a les empreses amb seu social, que no es corresponen exactament amb les empreses amb establiment analitzades fins ara. En el cas de Catalunya, aquesta diferència és molt petita, ja que, en data 1 de gener de 2018, el 98,2% de les empreses amb establiment també hi tenen la seva seu social (taula 5 de l'Annex estadístic).

Catalunya és la comunitat autònoma amb més empreses l'any 2018 (618.366), seguida de la Comunitat de Madrid (538.917) i Andalusia (509.137). Aquests tres territoris aporten conjuntament la meitat de les empreses que hi ha a Espanya.

Interanualment, el creixement del nombre d'empreses ha estat generalitzat en totes les comunitats autònomes i les primeres posicions quant a intensitat de creixement interanual corresponen a Illes Balears (+3,8%), Canàries (+3,2%) i País Basc (+2,9%).

Taula 8

Espanya – Empreses amb seu, per comunitat autònoma (en %)

1 de gener de 2018

	Var. interanual			
	Valor	% distrib.	Absoluta	Relativa
Andalusia	509.137	15,3%	7.392	1,5%
Aragó	91.493	2,7%	590	0,6%
Astúries, Principat de	68.688	2,1%	320	0,5%
Balears, Illes	96.638	2,9%	3.571	3,8%
Canàries	146.126	4,4%	4.531	3,2%
Cantàbria	38.522	1,2%	63	0,2%
Castella i Lleó	161.986	4,9%	367	0,2%
Castella - La Maxa	127.643	3,8%	541	0,4%
Catalunya	618.366	18,5%	9.385	1,5%
Comunitat Valenciana	356.480	10,7%	6.415	1,8%
Extremadura	66.879	2,0%	1.035	1,6%
Galícia	200.801	6,0%	1.878	0,9%
Madrid, Comunitat de	538.917	16,1%	12.761	2,4%
Múrcia	95.544	2,9%	1.970	2,1%
Navarra	44.289	1,3%	169	0,4%
País Basc	144.357	4,3%	4.067	2,9%
Rioja, La	23.197	0,7%	30	0,1%
Ceuta	3.916	0,1%	72	1,9%
Melilla	4.667	0,1%	143	3,2%
Total	3.337.646	100%	55.300	1,7%

Font: Directori Central d'Empreses (INE)

Catalunya és la comunitat autònoma amb més empreses amb seu al seu territori, 618.366; el 18,5% de les empreses a Espanya.

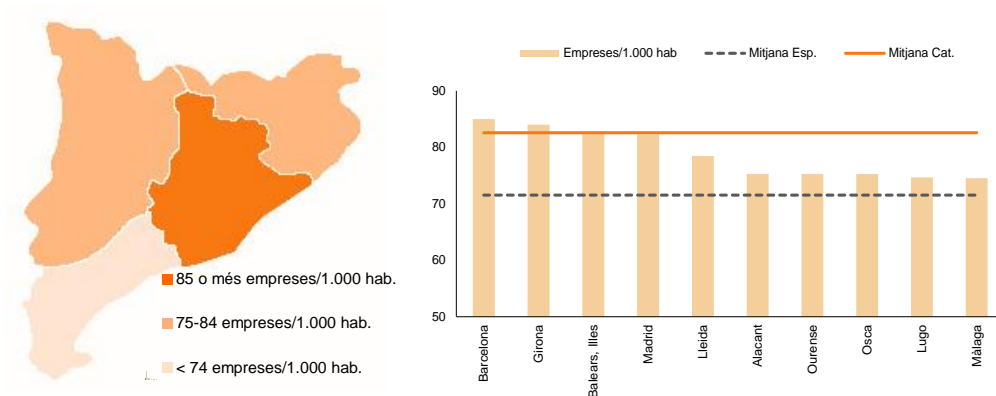
Un altre indicador d'interès a l'hora d'analitzar les empreses en un territori és el de la densitat empresarial o nombre d'empreses per cada 1.000 habitants. En data 1 de gener de 2018, la mitjana a Espanya és de 71,5 empreses per cada 1.000 habitants i les comunitats autònomes on aquest indicador és més elevat són Illes Balears (82,8), Catalunya (82,6) i Comunitat de Madrid (82,3).

Per províncies, Barcelona presenta la densitat empresarial més elevada a Espanya (85 empreses per cada 1.000 habitants), seguida de Girona (84), Illes Balears (82,8) i Madrid (82,3). Lleida se situa a continuació de Madrid amb 78,5 empreses per cada 1.000 habitants, ocupant la cinquena posició del rànquing per províncies; mentre Tarragona (amb una densitat de 66,6) se situa en 30a posició, per sota de la mitjana espanyola i catalana.

Gràfics 10 i 11

Catalunya i Espanya – Densitat empresarial (empreses per cada 1.000 habitants) per província

1 de gener de 2018



Barcelona i Girona són les províncies amb una densitat empresarial més elevada a Espanya, seguides d'Illes Balears i Madrid.

Gràfic elaborat per l'Observatori del Treball i Model Productiu a partir de dades de l'Idescat i l'INE (DIRCE)

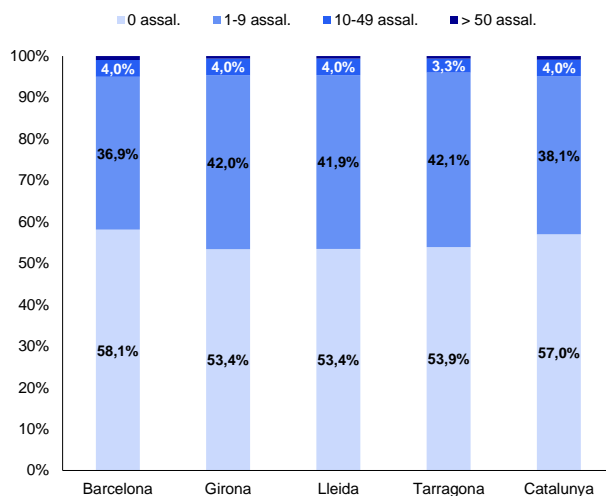
En relació amb la distribució territorial de les empreses amb seu a Catalunya, el 75,8% del total la té a la província de Barcelona, el 10,2% a Girona, el 8,6% a Tarragona i el 5,4% restant a Lleida. Respecte d'un any abans, tots els territoris han guanyat empreses: Barcelona (+1,7% interanual), Girona (+1,5%), Tarragona (+0,7%) i Lleida (+0,2%).

Tenint en compte el nombre de persones assalariades, Barcelona és la província amb la proporció més elevada d'empreses sense persones assalariades (58,1% del total).

Gràfic 13

Catalunya – Distribució de les empreses amb seu, per província i nombre de persones assalariades (en %)

1 de gener de 2018



A Barcelona, la proporció d'empreses sense persones assalariades és lleument superior a la mitjana catalana.

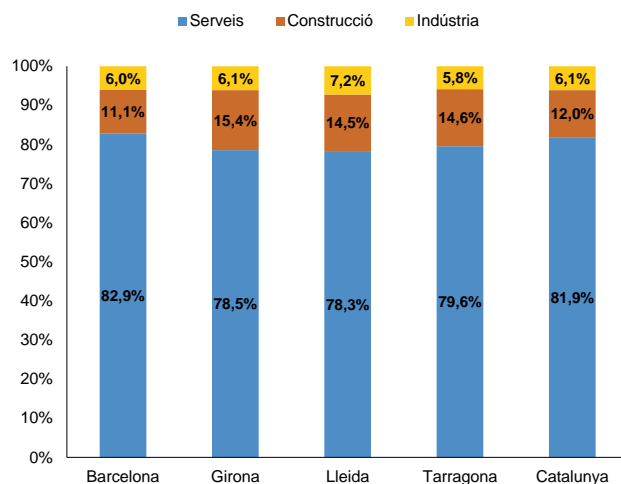
Gràfic elaborat per l'Observatori del Treball i Model Productiu a partir de dades de l'Idescat i l'INE (DIRCE)

En relació amb el sector d'activitat, la província de Barcelona destaca per un pes més elevat de la mitjana catalana d'empreses de serveis (82,9%) i la resta de províncies, de la construcció. Més informació a la taula 6 de l'Annex estadístic.

Gràfic 12

Catalunya – Distribució de les empreses amb seu, per província i grans sector d'activitat (en %)

1 de gener de 2018



A Barcelona destaca el pes de les empreses del sector serveis (82,9%) i a Lleida de la construcció (+15,4%).

Gràfic elaborat per l'Observatori del Treball i Model Productiu a partir de dades de l'Idescat i l'INE (DIRCE)

Si es pren com a referència el nombre d'empreses dels diferents territoris i sectors l'any 2009, els resultats mostren com Girona s'ha mantingut per segon any consecutiu per sobre del nivell de referència inicial, una circumstància que s'ha donat per primer cop també a la província de Barcelona. En ambdós territoris, aquesta recuperació ha estat possible gràcies a tots els sectors i especialment als serveis

En les províncies de Lleida i Tarragona, el nombre actual d'empreses del sector serveis també se situa per sobre dels respectius nivells inicials de referència, però en aquests territoris, el de la construcció es manté força per sota i a Lleida, fins i tot, s'ha continuat reduint l'any 2018.

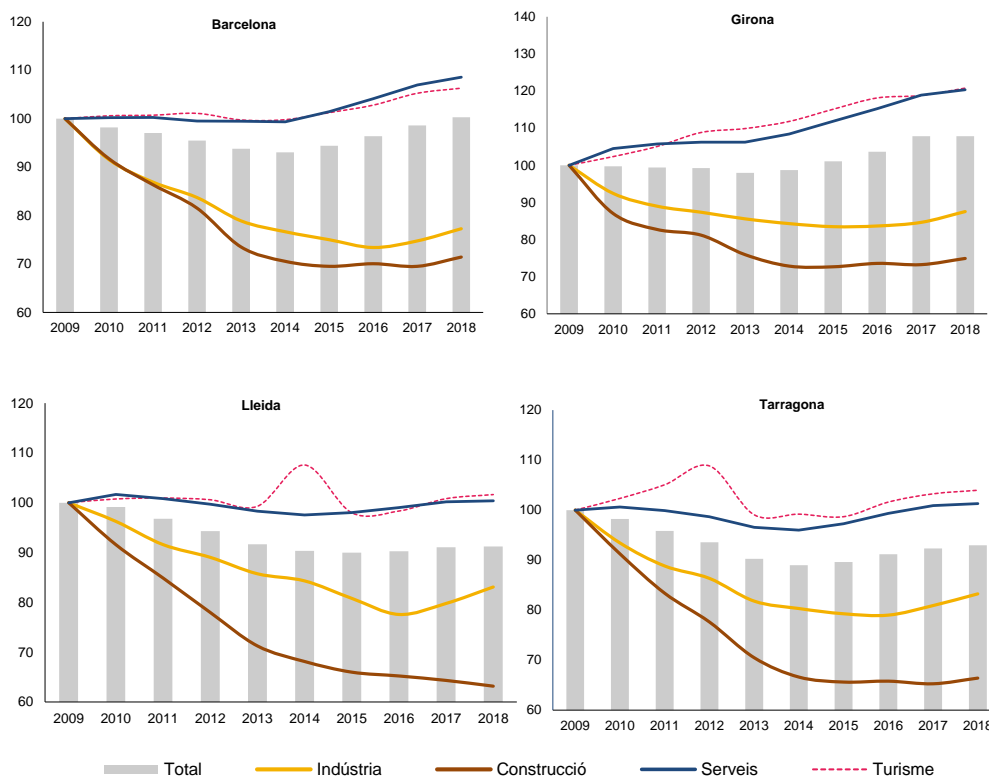
Finalment, pel que fa al cas concret de les empreses del sector turístic, la seva evolució ha estat favorable arreu de Catalunya en 2018. En relació amb 2009, Girona és la província que més ha vist créixer el nombre d'empreses. A continuació se situen Barcelona, Lleida i Tarragona. Més informació a la taula 7 de l'Annex estadístic.

Més informació a la taula 7 de l'Annex estadístic.

Gràfic 14

Catalunya – Evolució de les empreses amb seu per província i sector d'activitat. Base 2009=100

2009-2018. Dades a 1 de gener



Girona per segon any consecutiu i Barcelona per primer cop, assoleixen un nombre d'empreses superior a les que hi havia en els seus respectius territoris l'any 2009.

Gràfic elaborat per l'Observatori del Treball i Model Productiu a partir de dades de l'Idescat i l'INE (DIRCE)

Analitzant l'evolució de les empreses per nombre de persones assalariades i territori i prenent com a any de referència el 2008, s'observa com arreu de Catalunya es manté la recuperació iniciada el 2014.

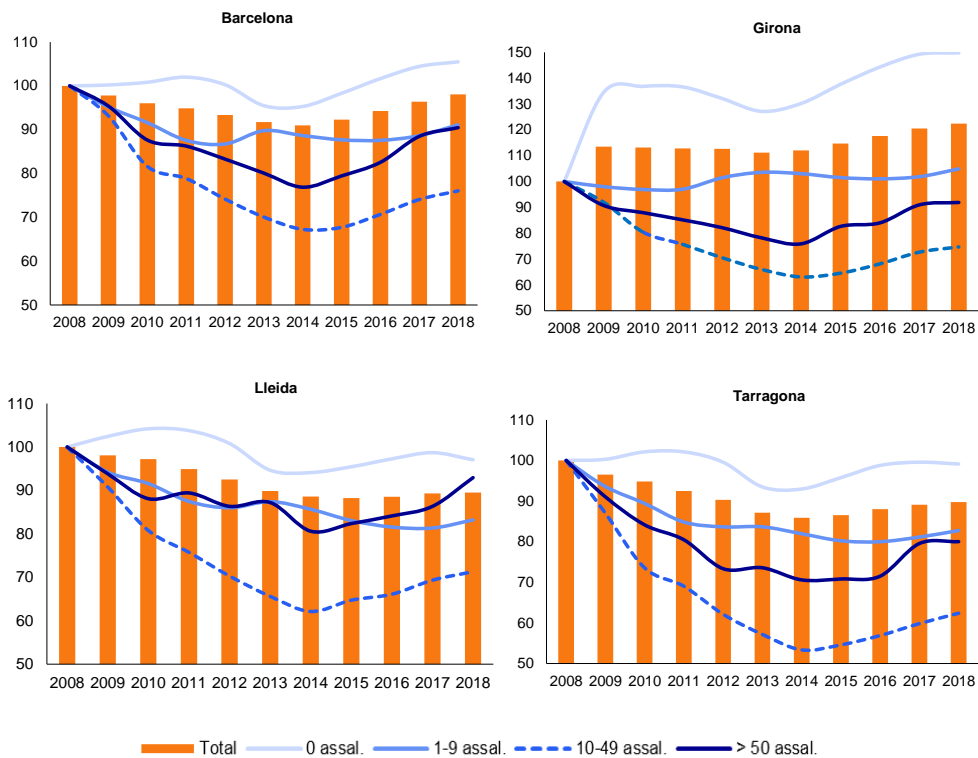
Les empreses que no tenen persones assalariades han mantingut una evolució favorable a Barcelona i Girona; les que tenen entre 1 i 49 persones assalariades en tots els territoris i les de 50 o més persones assalariades s'han incrementat a Barcelona i Lleida, però a Girona i Tarragona han disminuït moderadament.

Més informació a la taula 8 de l'Annex estadístic.

Gràfic 15

Catalunya – Evolució de les empreses amb seu per província i nombre de persones assalariades. Base 2008=100

2008-2018. Dades a 1 de gener



Les empreses sense persones assalariades a Girona i Barcelona són les presenten una evolució més favorable respecte de 2008.

Gràfic elaborat per l'Observatori del Treball i Model Productiu a partir de dades de l'Idescat i l'INE (DIRCE)

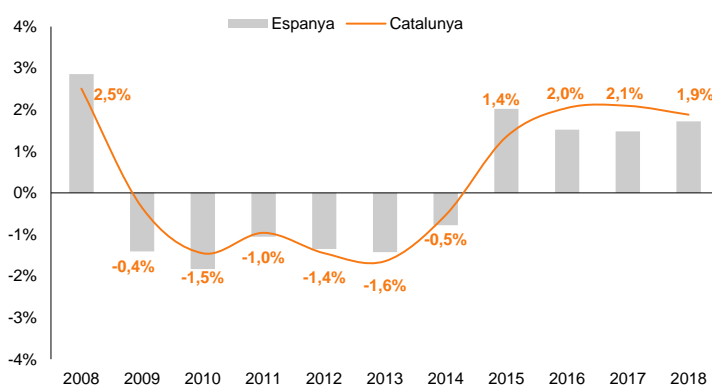
4. Establiments empresarials

A Catalunya, en data 1 de gener de 2018, la xifra d'establiments empresarials se situa en 697.166; amb un increment interanual de l'1,9% (12.876 establiments més), un xic superior a l'increment del nombre d'empeses (+1,7%). És el quart any consecutiu en què el nombre d'establiments creix a Catalunya, tot i que com també en el cas de les empreses, el ritme s'ha desaccelerat respecte de 2017. En canvi a Espanya, amb un augment interanual de l'1,7%, s'ha intensificat.

Gràfic 16

Catalunya i Espanya – Variació interanual de nombre d'establiments empresarials (en %)

2008-2018. Dades a 1 de gener



697.166 establiments empresarials a Catalunya (12.876 més que un any abans).

Gràfic elaborat per l'Observatori del Treball i Model Productiu a partir de dades de l'Idescat i l'INE (DIRCE)

La majoria d'aquests establiments no té persones assalariades (57%) i un 37,3% en té entre 1 i 9. Totes les categories han guanyat empreses respecte de l'1 de gener de 2017, especialment els establiments que tenen 200 o més persones assalariades.

Taula 9

Catalunya – Establiments empresarials per nombre de persones assalariades

1 de gener de 2018

	Valor	% distrib.	Var. interanual	
			Absoluta	Relativa
0	397.392	57,0%	4.474	1,1%
1-9	259.967	37,3%	6.914	2,7%
10-49	33.024	4,7%	1.146	3,6%
50-199	5.534	0,8%	252	4,8%
200-249	366	0,1%	48	15,1%
≥250	883	0,1%	42	5,0%
Total	697.166	100%	12.876	1,9%

Font: Idescat, a partir del Directori central d'empreses (DIRCE) de l'INE

4.1 Perspectiva sectorial

En relació amb l'activitat econòmica dels establiments empresarials, la gran majoria es dedica a activitats del sector serveis (82,1% del total), un 11,7% a la construcció i el 6,2% restant, a la indústria; una distribució força similar a la de les empreses.

Respecte de l'any anterior, tots els grans sectors d'activitat han guanyat establiments, sobretot la indústria (+3,1%) i la construcció (+2,2%). En termes absoluts, les activitats econòmiques que on més han crescut són les immobiliàries (1.984 establiments més); publicitat i altres activitats professionals i tècniques (1.332 més); activitats

especialitzades de la construcció (1.095) i transport marítim, aeri, emmagatzematge i correus (1.047 més).

Taula 10

Catalunya – Establiments empresarials per sector d'activitat

1 de gener de 2018

	Valor	% distrib.	Var. interanual	
			Absoluta	Relativa
Indústria	43.062	6,2%	1.299	3,1%
Indústries extractives	303	0,0%	11	3,8%
Alimentació, begudes i tabac	4.805	0,7%	355	8,0%
Tèxtil, confecció, cuir i calçat	4.937	0,7%	76	1,6%
Indústries fusta i suro, exc. mobles; cistelleria	1.973	0,3%	36	1,9%
Paper, arts gràfiques i suports enregistrats	3.947	0,6%	41	1,0%
Refinació petroli, ind. química i farmacèutica	1.500	0,2%	61	4,2%
Fabricació productes cautxú i matèries plàstiques	1.436	0,2%	-13	-0,9%
Indústries altres productes minerals no metàl·lics	1.294	0,2%	-8	-0,6%
Metal·lúrgia i productes metàl·lics	7.865	1,1%	20	0,3%
Prod. informàtics, electrònics, òptics i elèctrics	1.568	0,2%	22	1,4%
Fabricació maquinària i equips ncaa	2.036	0,3%	151	8,0%
Fabricació materials de transport	800	0,1%	38	5,0%
Mobles i altres indústries manufactureres diverses	4.110	0,6%	23	0,6%
Reparació i instal·lació maquinària i equips	3.464	0,5%	326	10,4%
Energia elèctrica, gas, vapor i aire condicionat	1.564	0,2%	118	8,2%
Aigua, sanejament i gestió de residus	1.460	0,2%	42	3,0%
Construcció	81.762	11,7%	1.794	2,2%
Construcció d'immobles	44.249	6,3%	554	1,3%
Construcció obres d'enginyeria civil	1.919	0,3%	145	8,2%
Activitats especialitzades de la construcció	35.594	5,1%	1.095	3,2%
Serveis	572.342	82,1%	9.783	1,7%
Venda i reparació vehicles de motor i motocicletes	13.654	2,0%	237	1,8%
Comerç engròs i intermediaris, exc. vehicles motor	50.485	7,2%	-163	-0,3%
Comerç detall, exc. vehicles motor i motocicletes	92.711	13,3%	-953	-1,0%
Transport terrestre, transport per canonades	34.427	4,9%	209	0,6%
Transport marítim, aeri, emmagatzematge i correus	8.926	1,3%	1.047	13,3%
Serveis d'allotjament	5.799	0,8%	326	6,0%
Serveis de menjar i begudes	44.036	6,3%	177	0,4%
Informació i comunicacions	16.479	2,4%	992	6,4%
Activitats financeres i assegurances	18.970	2,7%	655	3,6%
Activitats immobiliàries	48.317	6,9%	1.984	4,3%
Act. jurídiques, consultoria i gestió empresarial	32.342	4,6%	985	3,1%
Serveis tècnics i R+D	23.844	3,4%	-18	-0,1%
Publicitat i altres activ. professionals i tècniques	25.090	3,6%	1.332	5,6%
Activitats administratives i serveis auxiliars	45.191	6,5%	-175	-0,4%
Educació	20.731	3,0%	651	3,2%
Activitats sanitàries i de serveis socials	36.140	5,2%	999	2,8%
Act. artístiques, recreatives i d'entreteniment	17.975	2,6%	630	3,6%
Altres serveis	37.225	5,3%	868	2,4%
Total	697.166	100%	12.876	1,9%

Tots els sectors d'activitat han guanyat establiments respecte d'un any abans.

Font: Idescat, a partir del Directori central d'empreses (DIRCE) de l'INE

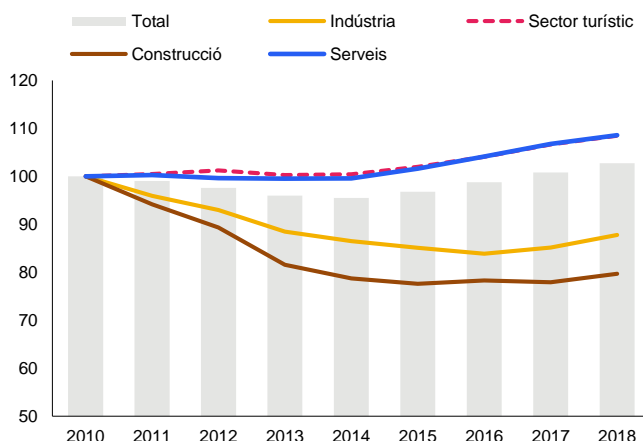
Si es pren com a referència el nombre d'establiments dels diferents sectors l'any 2010 (primeres dades disponibles), s'observa com en 2018 s'ha mantingut la recuperació iniciada els anys anteriors i, per segon any consecutiu, el nombre total d'establiments és superior a l'inicial. Això també és així, per primer cop, en els serveis. D'altra banda, el nombre d'establiments el sector turístic, que no ha deixat d'augmentar des de 2010, també ha mantingut la seva evolució favorable.

Més informació a la taula 9 de l'Annex estadístic.

Gràfic 17

Catalunya – Evolució dels establiments empresarials per sector d'activitat. Base 2010=100

2010-2018. Dades a 1 de gener



Per primer cop des de 2010, es recupera el nombre d'establiments del sector serveis a Catalunya.

Gràfic elaborat per l'Observatori del Treball i Model Productiu a partir de dades de l'Idescat i l'INE (DIRCE)

4.2 Perspectiva territorial

La xifra d'establiments empresarials a Espanya és de 3.771.343, en data 1 de gener de 2018. Per comunitats autònomes, com també en el cas de les empreses, Catalunya és la que més establiments té (el 18,5% del total), seguida de la Comunitat de Madrid (15,6%) i Andalusia (15,4%). Interanualment, tots els territoris han vist incrementar-se el nombre d'establiments empresarials.

Taula 11

Espanya – Establiments empresarials per comunitat autònoma

1 de gener de 2018

	Var. interanual			
	Valor	% distrib.	Absoluta	Relativa
Andalusia	581.255	15,4%	8.474	1,5%
Aragó	105.222	2,8%	711	0,7%
Astúries, Principat de	78.168	2,1%	333	0,4%
Balears, Illes	111.030	2,9%	4.080	3,8%
Canàries	172.507	4,6%	5.259	3,1%
Cantàbria	43.751	1,2%	137	0,3%
Castella i Lleó	187.340	5,0%	455	0,2%
Castella - La Maxa	147.070	3,9%	725	0,5%
Catalunya	697.166	18,5%	12.876	1,9%
Comunitat Valenciana	403.501	10,7%	7.356	1,9%
Extremadura	76.821	2,0%	1.281	1,7%
Galícia	226.301	6,0%	1.927	0,9%
Madrid, Comunitat de	587.362	15,6%	12.935	2,3%
Múrcia	107.876	2,9%	2.253	2,1%
Navarra	50.369	1,3%	384	0,8%
País Basc	159.160	4,2%	4.393	2,8%
Rioja, La	26.615	0,7%	29	0,1%
Ceuta	4.584	0,1%	72	1,6%
Melilla	5.245	0,1%	167	3,3%
Espanya	3.771.343	100,0%	63.847	1,7%

Font: INE, a partir del Directori central d'empreses (DIRCE)

Pel que fa a la distribució territorial dels establiments a Catalunya, Barcelona té un pes predominant, amb el 75,5% del total. També en aquest cas, tots els territoris han guanyat establiments en còmput anual i per sectors, cal destacar l'increment generalitzat en el sector industrial.

Taula 12

Catalunya – Establiments empresarials per província i sector d'activitat

1 de gener de 2018

	Valor	% distrib.	Var. interanual	
			Absoluta	Relativa
Barcelona	526.055	75,5%	10.980	2,1%
Indústria	31.815	6,0%	933	3,0%
Construcció	57.630	11,0%	1.586	2,8%
Serveis	436.610	83,0%	8.461	2,0%
Girona	71.596	10,3%	1.098	1,6%
Indústria	4.418	6,2%	132	3,1%
Construcció	10.442	14,6%	223	2,2%
Serveis	56.736	79,2%	743	1,3%
Lleida	38.733	5,6%	121	0,3%
Indústria	2.934	7,6%	103	3,6%
Construcció	5.256	13,6%	-130	-2,4%
Serveis	30.543	78,9%	148	0,5%
Tarragona	60.782	8,7%	677	1,1%
Indústria	3.895	6,4%	131	3,5%
Construcció	8.434	13,9%	115	1,4%
Serveis	48.453	79,7%	431	0,9%
Total	697.166	100%	12.876	1,9%

Font: INE, a partir del Directori central d'empreses (DIRCE)

Destaca el creixement interanual dels establiments industrials arreu de Catalunya.

5. Annex estadístic

Taula 1

Catalunya – Empreses amb establiment per nombre de persones assalariades i condició jurídica

2008-2018. Dades a 1 de gener

	2008	2009	2010	2011	2012	2013	2014	2015	2016	2017	2018
Nombre d'assalariats											
0	330.916	339.942	342.967	346.093	339.345	322.783	322.762	333.443	344.815	353.732	356.439
1-9	260.999	248.727	240.429	230.541	229.583	236.266	233.319	230.236	229.644	232.148	238.858
10-49	34.835	32.351	28.498	27.417	25.702	24.295	23.329	23.603	24.597	25.721	26.565
50-199	6.201	6.014	5.593	5.511	5.387	5.148	4.882	5.027	5.236	5.540	5.703
200-249	519	464	434	443	412	416	412	412	424	456	457
≥250	1.975	1.864	1.757	1.746	1.732	1.721	1.739	1.777	1.796	1.893	1.998
Condició jurídica											
Persones físiques	327.047	319.551	311.501	303.572	294.292	286.791	279.572	285.874	297.087	315.917	322.015
Societats anònimes	28.690	27.816	26.687	26.912	26.195	24.228	23.163	22.145	21.259	20.573	20.034
Societats limitades	216.283	215.881	213.629	212.036	211.722	211.849	213.398	213.710	218.761	223.444	228.473
Altres	63.425	66.114	67.861	69.231	69.952	67.761	70.310	72.769	69.405	59.556	59.498
Total	635.445	629.362	619.678	611.751	602.161	590.629	586.443	594.498	606.512	619.490	630.020

Font: Idescat, a partir del Directori central d'empreses (DIRCE) de l'INE

Taula 2

Catalunya – Variació interanual d'empreses amb establiment per nombre de persones assalariades i condició jurídica (en %)

2008-2018. Dades a 1 de gener

	Var. interanuals										
	2008	2009	2010	2011	2012	2013	2014	2015	2016	2017	2018
Nombre d'assalariats											
0	2,5%	2,7%	0,9%	0,9%	-1,9%	-4,9%	0,0%	3,3%	3,4%	2,6%	0,8%
1-9	2,1%	-4,7%	-3,3%	-4,1%	-0,4%	2,9%	-1,2%	-1,3%	-0,3%	1,1%	2,9%
10-49	0,3%	-7,1%	-11,9%	-3,8%	-6,3%	-5,5%	-4,0%	1,2%	4,2%	4,6%	3,3%
50-199	3,5%	-3,0%	-7,0%	-1,5%	-2,3%	-4,4%	-5,2%	3,0%	4,2%	5,8%	2,9%
200-249	n.d.	-10,6%	-6,5%	2,1%	-7,0%	1,0%	-1,0%	0,0%	2,9%	7,5%	0,2%
≥250	n.d.	-5,6%	-5,7%	-0,6%	-0,8%	-0,6%	1,0%	2,2%	1,1%	5,4%	5,5%
Condició jurídica											
Persones físiques	-0,7%	-2,3%	-2,5%	-2,5%	-3,1%	-2,5%	-2,5%	2,3%	3,9%	6,3%	1,9%
Societats anònimes	-2,9%	-3,0%	-4,1%	0,8%	-2,7%	-7,5%	-4,4%	-4,4%	-4,0%	-3,2%	-2,6%
Societats limitades	6,2%	-0,2%	-1,0%	-0,7%	-0,1%	0,1%	0,7%	0,1%	2,4%	2,1%	2,3%
Altres	7,8%	4,2%	2,6%	2,0%	1,0%	-3,1%	3,8%	3,5%	-4,6%	-14,2%	-0,1%
Total	2,3%	-1,0%	-1,6%	-1,3%	-1,6%	-1,9%	-0,7%	1,4%	2,0%	2,1%	1,7%

Font: Idescat, a partir del Directori central d'empreses (DIRCE) de l'INE

Taula 3

Catalunya – Empreses amb establiment per sector d'activitat

2008-2018. Dades a 1 de gener

	2008	2009	2010	2011	2012	2013	2014	2015	2016	2017	2018
Indústria	49.398	48.510	44.776	42.584	41.152	38.962	37.977	37.208	36.568	37.267	38.613
Indústries extractives	279	271	266	253	254	246	235,0	227	219	199	212
Alimentació, begudes i tabac	3.761	3.748	3.709	3.519	3.532	3.499	3.486	3.432	3.409	3.674	4.035
Tèxtil, confecció, cuir i calçat	7.043	6.423	5.754	5.353	5.054	4.601	4.451	4.440	4.385	4.455	4.527
Indústries fusta i suro, exc. mobles; cistelleria	2.838	2.705	2.479	2.324	2.193	2.019	1.928	1.845	1.779	1.796	1.853
Paper, arts gràfiques i suports enregistrats	4.675	4.639	4.343	4.147	4.019	3.811	3.706	3.657	3.537	3.551	3.602
Refinació petroli, ind. química i farmacèutica	1.373	1.319	1.265	1.239	1.200	1.152	1.143	1.129	1.116	1.140	1.201
Fabricació productes cautxú i matèries plàstiques	1.624	1.580	1.488	1.453	1.415	1.355	1.319	1.272	1.243	1.248	1.222
Indústries altres productes minerals no metàl·lics	1.539	1.508	1.459	1.415	1.329	1.235	1.165	1.111	1.063	1.070	1.087
Metal·lúrgia i productes metàl·lics	10.346	10.086	9.544	9.012	8.666	8.021	7.746	7.504	7.243	7.160	7.182
Prod. informàtics, electrònics, òptics i elèctrics	2.009	1.908	1.808	1.696	1.630	1.554	1.487	1.446	1.395	1.381	1.394
Fabricació maquinària i equips ncaa	2.136	2.116	1.914	1.861	1.798	1.733	1.726	1.720	1.654	1.670	1.810
Fabricació materials de transport	793	780	744	713	680	636	620	588	588	605	647
Mobles i altres indústries manufactureres diverses	5.354	5.118	4.786	4.602	4.346	4.070	3.924	3.842	3.839	3.810	3.837
Reparació i instal·lació maquinària i equips	3.878	3.946	2.866	2.613	2.578	2.510	2.585	2.578	2.634	2.943	3.262
Energia elèctrica, gas, vapor i aire condicionat	821	1.348	1.404	1.463	1.520	1.587	1.528	1.509	1.531	1.610	1.746
Aigua, sanejament i gestió de residus	929	1.015	947	921	938	933	928	908	933	955	996
Construcció	118.002	106.410	97.019	91.087	86.094	78.180	74.908	73.837	74.309	73.689	75.418
Construcció d'immobles	69.645	61.568	54.710	51.444	48.234	43.321	41.145	39.963	40.162	39.019	39.481
Construcció obres d'enginyeria civil	2.554	2.872	2.934	2.950	2.790	2.328	2.125	1.916	1.848	1.844	1.980
Activitats especialitzades de la construcció	45.803	41.970	39.375	36.693	35.070	32.531	31.638	31.958	32.299	32.826	33.957
Serveis	468.045	474.442	477.883	478.080	474.915	473.487	473.558	483.453	495.635	508.534	515.989
Venda i reparació vehicles de motor i motocicletes	11.349	11.308	11.996	11.142	10.897	10.836	10.807	10.941	11.034	11.193	11.337
Comerç engròs i intermediaris, exc. vehicles motor	45.971	46.202	45.372	45.782	45.441	44.986	45.056	44.926	45.299	45.140	44.843
Comerç detall, exc. vehicles motor i motocicletes	82.627	82.283	81.460	79.892	79.334	76.961	76.091	75.357	73.852	73.890	72.781
Transport terrestre, transport per canonades	42.164	41.669	39.642	37.515	36.525	34.979	33.660	33.047	33.059	33.496	33.718
Transport marítim, aeri, emmagatzematge i correus	5.755	5.814	5.618	6.120	6.109	5.915	5.911	5.828	5.805	6.142	7.115
Serveis d'allotjament	3.672	3.796	3.803	3.860	3.960	4.039	4.155	4.273	4.461	4.674	4.929
Serveis de menjar i begudes	39.812	40.616	41.455	41.426	41.428	40.422	39.838	39.669	39.725	40.545	40.472
Informació i comunicacions	11.201	11.719	12.526	12.489	12.752	12.820	13.087	13.530	14.174	14.766	15.754
Activitats financeres i assegurances	12.409	12.682	12.512	12.731	12.748	13.193	12.124	12.180	12.908	13.354	13.646
Activitats immobiliàries	28.386	29.807	30.810	32.012	33.550	34.246	36.624	39.082	41.660	43.829	45.503
Act. jurídiques, consultoria i gestió empresarial	29.741	29.572	29.228	28.926	28.906	29.443	28.118	29.099	29.868	30.350	31.271
Serveis tècnics i R+D	30.246	29.817	29.535	25.870	24.314	24.345	22.515	22.437	22.804	22.917	22.827
Publicitat i altres activ. professionals i tècniques	18.921	19.213	19.937	19.841	18.702	19.259	19.856	21.507	23.221	24.861	26.260
Activitats administratives i serveis auxiliars	26.657	27.593	30.504	33.029	32.982	34.058	36.163	37.704	39.523	39.975	39.418
Educació	11.815	12.787	13.160	13.666	14.102	14.358	15.021	16.036	17.193	18.422	18.983
Activitats sanitàries i de serveis socials	27.365	28.402	28.944	32.278	31.778	32.149	30.676	31.316	32.314	33.460	34.381
Act. artístiques, recreatives i d'entreteniment	12.339	12.924	12.965	12.850	13.176	13.410	13.919	15.033	16.060	16.514	17.029
Altres serveis	27.615	28.238	28.416	28.651	28.211	28.068	29.937	31.488	32.675	35.006	35.722
Total	635.445	629.362	619.678	611.751	602.161	590.629	586.443	594.498	606.512	619.490	630.020

Font: Idescat, a partir del Directori central d'empreses (DIRCE) de l'INE

Taula 4

Catalunya – Variació interanual del nombre d'empreses amb establiment, per sector d'activitat (en %)

2009-2018. Dades a 1 de gener

	2009	2010	2011	2012	2013	2014	2015	2016	2017	2018
Indústria	-1,8%	-7,7%	-4,9%	-3,4%	-5,3%	-2,5%	-2,0%	-1,7%	1,9%	3,6%
Indústries extractives	-2,9%	-1,8%	-4,9%	0,4%	-3,1%	-4,5%	-3,4%	-3,5%	-9,1%	6,5%
Alimentació, begudes i tabac	-0,3%	-1,0%	-5,1%	0,4%	-0,9%	-0,4%	-1,5%	-0,7%	7,8%	9,8%
Tèxtil, confecció, cuir i calçat	-8,8%	-10,4%	-7,0%	-5,6%	-9,0%	-3,3%	-0,2%	-1,2%	1,6%	1,6%
Indústries fusta i suro, exc. mobles; cistelleria	-4,7%	-8,4%	-6,3%	-5,6%	-7,9%	-4,5%	-4,3%	-3,6%	1,0%	3,2%
Paper, arts gràfiques i suports enregistrats	-0,8%	-6,4%	-4,5%	-3,1%	-5,2%	-2,8%	-1,3%	-3,3%	0,4%	1,4%
Refinació petroli, ind. química i farmacèutica	-3,9%	-4,1%	-2,1%	-3,1%	-4,0%	-0,8%	-1,2%	-1,2%	2,2%	5,4%
Fabricació productes cautxú i matèries plàstiques	-2,7%	-5,8%	-2,4%	-2,6%	-4,2%	-2,7%	-3,6%	-2,3%	0,4%	-2,1%
Indústries altres productes minerals no metàl·lics	-2,0%	-3,2%	-3,0%	-6,1%	-7,1%	-5,7%	-4,6%	-4,3%	0,7%	1,6%
Metal·lúrgia i productes metàl·lics	-2,5%	-5,4%	-5,6%	-3,8%	-7,4%	-3,4%	-3,1%	-3,5%	-1,1%	0,3%
Prod. informàtics, electrònics, òptics i elèctrics	-5,0%	-5,2%	-6,2%	-3,9%	-4,7%	-4,3%	-2,8%	-3,5%	-1,0%	0,9%
Fabricació maquinària i equips ncaa	-0,9%	-9,5%	-2,8%	-3,4%	-3,6%	-0,4%	-0,3%	-3,8%	1,0%	8,4%
Fabricació materials de transport	-1,6%	-4,6%	-4,2%	-4,6%	-6,5%	-2,5%	-5,2%	0,0%	2,9%	6,9%
Mobles i altres indústries manufactureres diverses	-4,4%	-6,5%	-3,8%	-5,6%	-6,4%	-3,6%	-2,1%	-0,1%	-0,8%	0,7%
Reparació i instal·lació maquinària i equips	1,8%	-27,4%	-8,8%	-1,3%	-2,6%	3,0%	-0,3%	2,2%	11,7%	10,8%
Energia elèctrica, gas, vapor i aire condicionat	64,2%	4,2%	4,2%	3,9%	4,4%	-3,7%	-1,2%	1,5%	5,2%	8,4%
Aigua, sanejament i gestió de residus	9,3%	-6,7%	-2,7%	1,8%	-0,5%	-0,5%	-2,2%	2,8%	2,4%	4,3%
Construcció	-9,8%	-8,8%	-6,1%	-5,5%	-9,2%	-4,2%	-1,4%	0,6%	-0,8%	2,3%
Construcció d'immobles	-11,6%	-11,1%	-6,0%	-6,2%	-10,2%	-5,0%	-2,9%	0,5%	-2,8%	1,2%
Construcció obres d'enginyeria civil	12,5%	2,2%	0,5%	-5,4%	-16,6%	-8,7%	-9,8%	-3,5%	-0,2%	7,4%
Activitats especialitzades de la construcció	-8,4%	-6,2%	-6,8%	-4,4%	-7,2%	-2,7%	1,0%	1,1%	1,6%	3,4%
Serveis	1,4%	0,7%	0,0%	-0,7%	-0,3%	0,0%	2,1%	2,5%	2,6%	1,5%
Venda i reparació vehicles de motor i motocicletes	-0,4%	6,1%	-7,1%	-2,2%	-0,6%	-0,3%	1,2%	0,9%	1,4%	1,3%
Comerç engròs i intermediaris, exc. vehicles motor	0,5%	-1,8%	0,9%	-0,7%	-1,0%	0,2%	-0,3%	0,8%	-0,4%	-0,7%
Comerç detall, exc. vehicles motor i motocicletes	-0,4%	-1,0%	-1,9%	-0,7%	-3,0%	-1,1%	-1,0%	-2,0%	0,1%	-1,5%
Transport terrestre, transport per canonades	-1,2%	-4,9%	-5,4%	-2,6%	-4,2%	-3,8%	-1,8%	0,0%	1,3%	0,7%
Transport marítim, aeri, emmagatzematge i correus	1,0%	-3,4%	8,9%	-0,2%	-3,2%	-0,1%	-1,4%	-0,4%	5,8%	15,8%
Serveis d'allotjament	3,4%	0,2%	1,5%	2,6%	2,0%	2,9%	2,8%	4,4%	4,8%	5,5%
Serveis de menjar i begudes	2,0%	2,1%	-0,1%	0,0%	-2,4%	-1,4%	-0,4%	0,1%	2,1%	-0,2%
Informació i comunicacions	4,6%	6,9%	-0,3%	2,1%	0,5%	2,1%	3,4%	4,8%	4,2%	6,7%
Activitats financeres i assegurances	2,2%	-1,3%	1,8%	0,1%	3,5%	-8,1%	0,5%	6,0%	3,5%	2,2%
Activitats immobiliàries	5,0%	3,4%	3,9%	4,8%	2,1%	6,9%	6,7%	6,6%	5,2%	3,8%
Act. jurídiques, consultoria i gestió empresarial	-0,6%	-1,2%	-1,0%	-0,1%	1,9%	-4,5%	3,5%	2,6%	1,6%	3,0%
Serveis tècnics i R+D	-1,4%	-0,9%	-12,4%	-6,0%	0,1%	-7,5%	-0,3%	1,6%	0,5%	-0,4%
Publicitat i altres activ. professionals i tècniques	1,5%	3,8%	-0,5%	-5,7%	3,0%	3,1%	8,3%	8,0%	7,1%	5,6%
Activitats administratives i serveis auxiliars	3,5%	10,5%	8,3%	-0,1%	3,3%	6,2%	4,3%	4,8%	1,1%	-1,4%
Educació	8,2%	2,9%	3,8%	3,2%	1,8%	4,6%	6,8%	7,2%	7,1%	3,0%
Activitats sanitàries i de serveis socials	3,8%	1,9%	11,5%	-1,5%	1,2%	-4,6%	2,1%	3,2%	3,5%	2,8%
Act. artístiques, recreatives i d'entreteniment	4,7%	0,3%	-0,9%	2,5%	1,8%	3,8%	8,0%	6,8%	2,8%	3,1%
Altres serveis	2,3%	0,6%	0,8%	-1,5%	-0,5%	6,7%	5,2%	3,8%	7,1%	2,0%
Total	-1,0%	-1,6%	-1,3%	-1,6%	-1,9%	-0,7%	1,4%	2,0%	2,1%	1,7%

Font: Idescat, a partir del Directori central d'empreses (DIRCE) de l'INE

Taula 5

Catalunya – Empreses amb seu i amb establiment

1 de gener de 2018

	Empreses amb seu	Empreses amb establiment	% seu/ establiment
Sector d'activitat			
Indústria	37.605	38.613	97,4%
Construcció	74.420	75.418	98,7%
Serveis	506.341	515.989	98,1%
Nombre d'assalariats			
0	352.458	356.439	98,9%
1-9	235.722	238.858	98,7%
10-49	24.605	26.565	92,6%
50-199	4.327	5.703	75,9%
200-249	301	457	65,9%
≥250	953	1.998	47,7%
Condicó jurídica			
Persones físiques	319.986	322.015	99,4%
Societats anònimes	17.723	20.034	88,5%
Societats limitades	221.909	228.473	97,1%
Altres	58.748	59.498	98,7%
Total	618.366	630.020	98,2%

Font: Idescat, a partir del Directori central d'empreses (DIRCE) de l'INE

Taula 6

Catalunya – Empreses amb seu per província, gran sector d'activitat i nombre de persones assalariades

2018. Dades a 1 de gener

	Valor	% distrib.	Var. interanual	
			Absoluta	Relativa
Barcelona	468.777	75,8%	7.999	1,7%
Sector d'activitat				
Indústria	28.245	6,0%	920	3,4%
Construcció	52.147	11,1%	1.399	2,8%
Serveis	388.385	82,9%	5.680	1,5%
Persones assalariades				
0	272.298	58,1%	2.705	1,0%
1-9	172.877	36,9%	4.699	2,8%
10-49	18.976	4,0%	494	2,7%
≥ 50	4.626	1,0%	101	2,2%
Girona	62.984	10,2%	948	1,5%
Sector d'activitat				
Indústria	3.827	6,1%	127	3,4%
Construcció	9.687	15,4%	216	2,3%
Serveis	49.470	78,5%	605	1,2%
Persones assalariades				
0	33.636	53,4%	119	0,4%
1-9	26.431	42,0%	757	2,9%
10-49	2.521	4,0%	68	2,8%
≥ 50	396	0,6%	4	1,0%
Lleida	33.684	5,4%	61	0,2%
Sector d'activitat				
Indústria	2.441	7,2%	97	4,1%
Construcció	4.869	14,5%	-89	-1,8%
Serveis	26.374	78,3%	53	0,2%
Persones assalariades				
0	18.002	53,4%	-307	-1,7%
1-9	14.124	41,9%	316	2,3%
10-49	1.347	4,0%	37	2,8%
≥ 50	211	0,6%	15	7,7%
Tarragona	52.921	8,6%	377	0,7%
Sector d'activitat				
Indústria	3.092	5,8%	87	2,9%
Construcció	7.717	14,6%	132	1,7%
Serveis	42.112	79,6%	158	0,4%
Persones assalariades				
0	28.522	53,9%	-130	-0,5%
1-9	22.290	42,1%	433	2,0%
10-49	1.761	3,3%	72	4,3%
≥ 50	348	0,7%	2	0,6%

Font: Idescat, a partir del Directori central d'empreses (DIRCE) de l'INE

Taula 7

Catalunya – Empreses amb seu per província i sector d'activitat

2009-2018. Dades a 1 de gener

	2009	2010	2011	2012	2013	2014	2015	2016	2017	2018
Barcelona	467.385	458.918	453.485	446.147	438.385	434.914	441.119	450.451	460.778	468.777
Indústria	36.556	33.460	31.761	30.598	28.835	28.019	27.416	26.828	27.325	28.245
Construcció	73.019	66.964	63.047	59.518	53.660	51.504	50.750	51.142	50.748	52.147
Serveis	357.810	358.494	358.677	356.031	355.890	355.391	362.953	372.481	382.705	388.385
Turisme	55.943	56.273	56.341	56.552	55.791	55.825	56.635	57.502	58.871	59.463
Girona	58.404	58.240	58.052	57.971	57.215	57.658	59.019	60.529	62.984	62.984
Indústria	4.372	4041	3.890	3.819	3.741	3.685	3.649	3.657	3.700	3.827
Construcció	12.932	11.253	10.696	10.498	9.818	9.420	9.396	9.515	9.471	9.687
Serveis	41.100	42.946	43.466	43.654	43.656	44.553	45.974	47.357	48.865	49.470
Turisme	7.664	7.843	8.052	8.341	8.422	8.569	8.821	9.054	9.104	9.257
Lleida	36.920	36.598	35.730	34.821	33.836	33.354	33.216	33.329	33.623	33.684
Indústria	2.938	2.828	2.691	2.616	2.519	2.477	2.374	2.279	2.344	2.441
Construcció	7.708	7.059	6.543	6.010	5.492	5.251	5.086	5.027	4.958	4.869
Serveis	26.274	26711	26.496	26.195	25.825	25.626	25.756	26.023	26.321	26.374
Turisme	4.629	4.664	4.673	4.657	4.596	4.980	4.536	4.552	4.667	4.705
Tarragona	56.915	55.914	54.534	53.253	51.368	50.639	51.015	51.887	52.544	52.921
Indústria	3.714	3.470	3.299	3.207	3.038	2.983	2.944	2.934	3.005	3.092
Construcció	11.621	10.604	9.689	9.021	8.191	7.741	7.625	7.646	7.585	7.717
Serveis	41.580	41.840	41.546	41.025	40.139	39.915	40.446	41.307	41.954	42.112
Turisme	7.664	7.843	8.052	8.341	7.592	7.602	7.563	7.787	7.913	7.968
Total	619.624	609.670	601.801	592.192	580.804	576.565	584.369	596.196	609.929	618.366

Font: Idescat, a partir del Directori central d'empreses (DIRCE) de l'INE

Taula 8

Catalunya – Empreses amb seu per província i nombre de persones assalariades

2008-2018. Dades a 1 de gener

	2008	2009	2010	2011	2012	2013	2014	2015	2016	2017	2018
Barcelona	477.942	467.385	458.918	453.485	446.147	438.385	434.914	441.119	450.451	460.778	468.777
0 assal.	258.125	258.650	260.253	263.257	258.810	246.456	245.989	253.780	262.423	269.593	272.298
1-9 assal.	189.745	180.616	173.818	166.137	164.570	170.352	168.211	166.378	166.168	168.178	172.877
10-49 assal.	24.958	23.242	20.366	19.680	18.508	17.482	16.783	16.898	17.638	18.482	18.976
50 o més assal.	5.114	4.877	4.481	4.411	4.259	4.095	3.931	4.063	4.222	4.525	4.626
Girona	51.467	58.404	58.240	58.052	57.971	57.215	57.658	59.019	60.529	62.036	62.984
0 assal.	22.457	30.208	30.725	30.681	29.671	28.555	29.235	30.901	32.404	33.517	33.636
1-9 assal.	25.203	24.700	24.422	24.449	25.566	26.096	25.967	25.584	25.463	25.674	26.431
10-49 assal.	3.376	3.105	2.714	2.555	2.380	2.227	2.129	2.178	2.300	2.453	2.521
50 o més assal.	431	391	379	367	354	337	327	356	362	392	396
Lleida	37.638	36.920	36.598	35.730	34.821	33.836	33.354	33.216	33.329	33.623	33.684
0 assal.	18.549	19.002	19.327	19.249	18.698	17.558	17.457	17.705	18.042	18.309	18.002
1-9 assal.	16.973	15.990	15.545	14.847	14.599	14.840	14.540	14.101	13.847	13.808	14.124
10-49 assal.	1.889	1.715	1526	1.431	1.328	1.240	1.174	1.223	1.249	1.310	1.347
50 o més assal.	227	213	200	203	196	198	183	187	191	196	211
Tarragona	58.973	56.915	55.914	54.534	53.253	51.368	50.639	51.015	51.887	52.544	52.921
0 assal.	28.773	28.854	29.384	29.382	28.647	26.896	26.747	27.557	28.421	28.652	28.522
1-9 assal.	26.941	25.208	24.087	22.853	22.533	22.538	22.079	21.609	21.549	21.857	22.290
10-49 assal.	2.824	2.457	2.077	1.949	1.754	1.614	1.506	1.541	1.606	1.689	1.761
50 o més assal.	435	396	366	350	319	320	307	308	311	346	348
Total	626.020	619.624	609.670	601.801	592.192	580.804	576.565	584.369	596.196	608.981	618.366

Font: INE, a partir del Directori central d'empreses (DIRCE)

Taula 9

Catalunya – Establiments empresarials per sector d'activitat

2010-2018. Dades a 1 de gener

	2010	2011	2012	2013	2014	2015	2016	2017	2018
Sector d'activitat									
Indústria	49.046	47.050	45.594	43.392	42.422	41.729	41.130	41.763	43.062
Construcció	102.601	96.623	91.679	83.713	80.761	79.631	80.318	79.968	81.762
Serveis	527.013	528.476	525.133	524.428	524.882	535.472	548.806	562.559	572.342
Sector turístic	83.536	83.955	84.560	83.778	83.909	85.215	86.933	89.107	90.631
Hostaleria	48.171	48.298	48.514	47.750	47.433	47.587	48.055	49.332	49.835
Transports (aeri, marítim, terrestre)	17.477	17.836	17.842	17.531	17.442	17.265	17.191	17.280	17.386
Agències de viatges i serveis de reserva	2.800	2.816	2.908	2.920	2.851	2.891	2.999	3.100	3.244
Lloguer (vehICLES i altres béns)	3.557	3.542	3.561	3.516	3.563	3.654	3.767	3.830	3.788
Activ. artístiques, culturals, esport. i recreatives	11.531	11.463	11.735	12.061	12.620	13.818	14.921	15.565	16.378
Total	678.660	672.149	662.406	651.533	648.065	656.832	670.254	684.290	697.166

Font: INE a partir del Directori central d'empreses (DIRCE)

6. Annex metodològic

Les dades analitzades en aquest informe provenen de l'Estadística d'empreses i establiments de l'Idescat que s'elabora a partir del Directori central d'empreses (DIRCE) de l'INE, i que és un recompte de tres grans col·lectius: les empreses amb activitat econòmica i establiments a Catalunya, les empreses amb seu social a Catalunya (que és un subconjunt de l'anterior col·lectiu), i els establiments localitzats a Catalunya (amb independència de si pertanyen a empreses amb seu o no a Catalunya).

L'Estadística d'empreses i establiments cobreix les mateixes activitats econòmiques que el DIRCE: totes excepte la producció agrària i pesquera (codis 01-03 de la CCAE-09), els serveis administratius de l'Administració central, autonòmica i local (inclosa la Seguretat Social), codi 84 de la CCAE-09, i les activitats de les comunitats de propietaris i el servei domèstic (codis 97-99 de la CCAE). A partir de l'any 2008 utilitza la CCAE 2009 en la delimitació sectorial. En el període anterior (2000-2007) feia servir la CCAE-93 Rev.1.

Aquest directori recull informació bàsica (identificació, localització en el territori i classificació per dimensió i sector d'activitat econòmica) de les empreses i establiments ubicats en el territori espanyol, a partir de fonts administratives i fitxers estadístics, complementats amb informació procedent de les operacions de l'INE. En el DIRCE es registren dos tipus d'unitats: empresa i local. Aquesta última en l'estadística de l'Idescat es denomina establiment.

L'Estadística d'empreses i establiments tabula tant el col·lectiu d'empreses que tenen algun establiment a Catalunya, com el d'empreses amb seu social a Catalunya, que és un subconjunt del primer. També inclou taules que comptabilitzen el nombre d'establiments localitzats a Catalunya.

Per a cadascun dels col·lectius d'empreses (amb establiments i amb seu a Catalunya), l'estadística de l'Idescat presenta taules que encreuen el sector d'activitat amb el nombre d'assalariats o amb la condició jurídica de l'empresa. Pel que fa als establiments, es tabulen també segons les dues sectoritzacions esmentades, però encreuades només amb el nombre d'assalariats de l'establiment.

Cal tenir present que en aquesta estadística, quan es classifiquen les empreses per sector o branca d'activitat i nombre d'assalariats, en ambdós casos es fa referència al conjunt de l'empresa, a diferència del que es fa amb els establiments, que es classifiquen segons el sector o branca d'activitat de l'establiment i el nombre d'assalariats de l'establiment.

La referència temporal de les dades és l'1 de gener de l'any corresponent, ja que quasi la totalitat de la informació prové de declaracions o inscripcions actives en aquesta data.

Els resultats es presenten amb dos nivells de desagregació sectorial: sectors d'activitat i branques d'activitat en el cas del sector turístic (a tres dígits de la CCAE-2009).

A continuació, es desglossen els sectors d'activitat econòmica estudiats i la correspondència amb la classificació catalana d'activitats econòmiques (branques CCAE-09).

Sector d'activitat	Divisió CCAE-2009
Indústria	
Indústries extractives	05-06-07-08-09
Alimentació, begudes i tabac	10-11-12
Tèxtil, confecció, cuir i calçat	13-14-15
Indústries fusta i suro, excepte mobles; cistelleria i esparteria	16
Paper, arts gràfiques i suports enregistrats	17-18
Refinació petroli, ind. química i farmacèutica	19-20
Fabricació productes cautxú i matèries plàstiques	22
Indústries altres productes minerals no metàl·lics	23
Metal·lúrgia i productes metàl·lics	24-25
Prod. informàtics, electrònics, òptics i elèctrics	26-27
Fabricació maquinària i equips ncaa	28
Fabricació materials de transport	29-30
Mobles i altres indústries manufactureres diverses	31-32
Reparació i instal·lació maquinària i equips	33
Energia elèctrica, gas, vapor i aire condicionat	35
Aigua, sanejament i gestió de residus	36-37-38-39
Construcció	
Construcció d'immobles	41
Construcció obres d'enginyeria civil	42
Activitats especialitzades de la construcció	43
Serveis	
Venda i reparació vehicles de motor i motocicletes	45
Comerç engròs i intermediaris, exc. vehicles motor	46
Comerç detall, exc. vehicles motor i motocicletes	47
Transport terrestre, transport per canonades	49
Transport marítim, aeri, emmagatzematge i correus	50-51-52-53
Serveis d'allotjament	55
Serveis de menjar i begudes	56
Informació i comunicacions	58-59-60-61-62-63
Activitats financeres i assegurances	64-65-66
Activitats immobiliàries	68
Act. jurídiques, consultoria i gestió empresarial	69-70
Serveis tècnics i R+D	71-72
Publicitat i altres activ. professionals i tècniques	73-74-75
Activitats administratives i serveis auxiliars	77-78-79-80-81-82
Educació	85
Activitats sanitàries i de serveis socials	86-87-88
Act. artístiques, recreatives i d'entreteniment	90-91-92-93
Altres serveis	94-95-96

Sector turístic	Divisió CCAE-2009
Hostaleria	
Serveis d'allotjament	55
Serveis de menjar i begudes	56
Transports (aeri, marítim, terrestre)	
Transport interurbà de passatgers per ferrocarril	491
Altres tipus transport terrestre de passatgers	493
Transport marítim de passatgers	501
Transport passatgers per vies navegació interiors	503
Transport aeri de passatgers	511
Activitats afins al transport	522
Agències de viatges i serveis de reserva	
Agències viatges i operadors turístics	791
Altres serveis de reserves i serveis relacionats	799
Lloguer (vehICLES i altres béns)	
Lloguer vehicles de motor	771
Lloguer maquinària, equips i béns tangibles	773
Activitats artístiques, culturals, esportives i recreatives	
Activitats de creació, artístiques i d'espectacles	900
Activitats biblioteques, arxius i museus	910
Activitats esportives	931
Altres activitats recreatives i entreteniment	932