

EESRI

Estadística dels centres hospitalaris de Catalunya, 2016: resum de resultats



Direcció de la publicació:

Pilar Magrinyà i Rull

Anna Mompart i Penina

Redacció i anàlisi de les dades:

José-Juan Coll i Fiol

Francesca Vergara i García

Processament de dades:

Roser Martí i Longàs

Assessorament lingüístic: Servei de Planificació Lingüística

Revisió corporativa: Oficina de Comunicació

Registre editorial: 65.500

Referència recomanada:

EESRI, Estadística dels centres hospitalaris de Catalunya, 2016. Resum de resultats Servei de Gestió i Anàlisi de la Informació per a la Planificació Estratègica (SGAIPE) Barcelona. Departament de Salut, Generalitat de Catalunya, maig del 2018.

© 2018, Generalitat de Catalunya. Departament de Salut. Direcció General de Planificació en Salut.



Els continguts d'aquesta obra estan subjectes a una llicència de Reconeixement-NoComercial-SenseObresDerivades 4.0 internacional. La llicència es pot consultar a: <http://creativecommons.org/licenses/by-nc-nd/4.0/deed.ca>

Sumari

1. Introducció

2. Resum de resultats

3. Taules i figures

3.1. Indicadors hospitalaris. Catalunya, 2016

Taula 1. Dotació hospitalària en funcionament segons el tipus de concert i la tipologia de l'hospital. Catalunya, 2016

Taula 2. Dotació tecnològica en funcionament segons el tipus de concert de l'hospital. Catalunya, 2016

Taula 3. Personal hospitalari segons les categories, el tipus de concert i la tipologia de l'hospital. Catalunya, 2016

Taula 4. Personal hospitalari segons la dedicació, el tipus de concert i la tipologia de l'hospital. Catalunya, 2016

Taula 4.1 Personal mèdic ajustat a 40 hores segons l'especialitat i el tipus de concert. Catalunya, 2016

Taula 4.2 Personal sanitari i personal no sanitari ajustats a 40 hores segons el tipus de concert. Catalunya, 2016

Taula 5. Activitat hospitalària segons el tipus de concert i la tipologia de l'hospital. Catalunya, 2016

Taula 5.1. Activitat quirúrgica i obstètrica segons el tipus de concert de l'hospital. Catalunya, 2016

Taula 6. Indicadors de l'activitat hospitalària segons l'especialitat dels llits. Catalunya, 2016

Taula 6.1. Indicadors de l'activitat hospitalària segons l'especialitat dels llits a hospitals públics. Catalunya, 2016

Taula 6.2. Indicadors de l'activitat hospitalària segons l'especialitat dels llits a hospitals privats. Catalunya, 2016

Taula 7. Activitat assistencial segons el règim econòmic del finançament. Catalunya, 2016

Taula 8. Activitat econòmica segons el tipus de concert i la tipologia de l'hospital. Catalunya 2016

Taula 9. Indicadors de dotació i activitat segons el tipus de concert i la tipologia de l'hospital. Catalunya, 2016

Taula 10. Indicadors econòmics segons el tipus de concert i la tipologia de l'hospital. Catalunya 2016

3.2. Indicadors hospitalaris segons regions sanitàries. Catalunya, 2016

Taula 11. Indicadors de dotació (per 10.000 habitants) segons el tipus de concert, la tipologia de l'hospital i regió sanitària. Catalunya, 2016

Taula 12. Indicadors d'activitat segons el tipus de concert, la tipologia de l'hospital i la regió sanitària. Catalunya, 2016

Taula 13. Indicadors de despesa segons el tipus de concert, la tipologia de l'hospital i la regió sanitària. Catalunya, 2016

3.3. Indicadors hospitalaris segons comunitats autònomes, 2015

Taula 14. Indicadors de dotació i activitat per comunitat autònoma a hospitals d'aguts (públics i privats), 2015

Taula 15. Indicadors de dotació i activitat per comunitat autònoma a hospitals d'aguts públics, 2015

Taula 16. Indicadors de dotació i activitat per comunitat autònoma a hospitals d'aguts privats, 2015

Taula 17. Indicadors econòmics de despesa per comunitat autònoma a hospitals d'aguts (públics i privats), 2015

Taula 18. Indicadors econòmics de despesa per comunitat autònoma a hospitals d'aguts públics, 2015

Taula 19. Indicadors econòmics de despesa per comunitat autònoma a hospitals d'aguts privats, 2015

3.4. Indicadors hospitalaris, diferències amb l'any anterior. Catalunya, 2015-2016

Figura 1. Dotació del conjunt d'hospitals. Catalunya, diferència 2015-2016

Figura 2. Personal ajustat a 40 hores en hospitals d'aguts. Catalunya, diferència 2015-2016

Figura 3. Personal ajustat a 40 hores en hospitals psiquiàtrics i/o socio-sanitaris. Catalunya, diferència 2015-2016

Figura 4. Activitat assistencial als hospitals d'aguts. Catalunya, diferència 2015-2016

Figura 5. Activitat assistencial als hospitals psiquiàtrics i/o socio-sanitaris. Catalunya, diferència 2015-2016

Figura 6. Activitat econòmica als hospitals. Catalunya, diferència 2015-2016

Figura 7. Indicadors als hospitals d'aguts. Catalunya, diferència 2015-2016

Figura 8. Indicadors als hospitals psiquiàtrics i/o socio-sanitaris. Catalunya, diferència 2015-2016

3.5. Evolució temporal dels indicadors hospitalaris. Catalunya, 1995-2016

Taula 20. Evolució de la dotació i activitat dels centres hospitalaris. Catalunya, 1995-2016

Taula 21. Evolució de l'activitat hospitalària segons el tipus d'assistència. Catalunya, 1995-2016

Figura 9. Evolució dels llits en funcionament per 1.000 habitants segons el tipus d'assistència. Catalunya, 1995-2016

Figura 10. Evolució de les altes per 1.000 habitants segons el tipus d'assistència. Catalunya, 1995-2016

Figura 11. Evolució de les estades per 1.000 habitants segons el tipus d'assistència. Catalunya, 1995-2016

Figura 12. Evolució de l'índex d'ocupació, índex de rotació i estada mitjana de l'atenció d'aguts. Catalunya, 1995-2016

Figura 13. Evolució de l'índex d'ocupació, índex de rotació i estada mitjana de l'atenció socio-sanitària. Catalunya, 1995-2016

Figura 14. Evolució de l'índex d'ocupació, índex de rotació i estada mitjana de l'atenció en hospitals psiquiàtrics. Catalunya, 1995-2016

Annex 1. Material i mètodes

Annex 2. Centres hospitalaris inclosos a l'EESRI segons el tipus de concert, la tipologia de l'hospital i la regió sanitària. Catalunya, 2016

1. Introducció

L'Estadística d'establiments sanitaris amb règim d'internament (EESRI) va ser implantada per l'Ordre de la Presidència del Govern espanyol de 18 de maig de 1973 per recollir informació sobre l'estructura, la dotació i l'activitat del conjunt dels centres hospitalaris. Des de la primera estadística el 1972 (any al qual es refereix l'activitat d'aquesta Ordre amb efectes retroactius) la periodicitat és anual. Forma part de l'estadística oficial de la Generalitat de Catalunya i de la del Govern espanyol i, per aquest motiu, és de compliment obligat per a tots els centres que tenen activitat al conjunt de l'Estat espanyol. Des de l'any 1980, la gestió de la recollida d'informació, la validació i l'anàlisi de les dades dels centres autoritzats i situats a Catalunya la duu a terme el Departament de Salut.

Entre el 1980 i el 2001, la informació es va obtenir amb un qüestionari en paper, i a partir de les dades de l'any 2002, mitjançant un qüestionari electrònic que incorporava un procediment de validació. En l'enquesta de l'any 2010, el Departament de Salut hi va incorporar les adaptacions del nou qüestionari del Ministeri de Sanitat, Serveis Socials i Igualtat (MSSSI) del mateix any, dissenyat amb les aportacions del grup de treball de les comunitats autònomes.

Les dades que s'analitzen en aquest informe han estat majoritàriament proporcionades pels mateixos centres. No obstant això, també s'utilitza alguna informació complementària procedent, d'una banda, del Registre de centres del Servei d'Ordenació Sanitària del Departament de Salut i, de l'altra, del Servei Català de la Salut (CatSalut).

En relació amb l'any anterior, en la classificació dels hospitals segons la variable "Tipus de concert" hi ha un centre que no ha tingut activitat i tres centres que han canviat el tipus de concert. Per aquest motiu, en interpretar les dades i, sobretot, en comparar-les amb les dels anys precedents, cal tenir en compte que els canvis en les fonts d'informació o en els criteris d'agrupació poden comportar variacions significatives respecte a estadístiques d'anys anteriors.

Com a novetat del 2016, en resposta a la Llei 17/2015, del 21 de juliol, d'igualtat efectiva de dones i homes, i conscients de les diferències per sexes en la distribució del personal hospitalari, el personal ajustat a 40 hores setmanals es presenta classificat per categories, dones i totals segons el tipus de concert de l'hospital.

Per a les taules comparatives de les comunitats autònomes espanyoles s'han emprat les dades de l'Estadística de centres sanitaris d'atenció especialitzada (SIAE) facilitades per l'MSSSI, incloses les de Catalunya.

Així doncs, en aquest informe es presenta un resum de les dades més importants, tot i que és possible obtenir resultats més específics o dades originals sol·licitant-les al Departament de Salut segons els procediments legals establerts per a la cessió de dades estadístiques (Decret 143/2010, de 19 d'octubre, del Registre de fitxers estadístics i de les cessions de dades sotmeses a secret estadístic).

2. Resum de resultats

L'atenció hospitalària que es presta a Catalunya el 2016 segueix el mateix patró de dotació, activitat assistencial i econòmica que els anys anteriors. En la distribució del personal hospitalari ajustat a 40 hores setmanals, s'observa que hi ha predomini de personal femení en determinades especialitats mèdiques, com ara endocrinologia, pediatria i obstetrícia i ginecologia; en canvi, és minoritari en especialitats, com ara urologia i moltes de les especialitats quirúrgiques. També hi ha majoria de personal femení en totes les altres especialitats sanitàries i en personal no sanitari en determinats grups professionals, com el personal de treball social i el d'administració.

L'hospitalització amb finançament públic es distribueix entre l'atenció d'aguts (que representa dues terceres parts) i la sociosanitària i/o psiquiàtrica, mentre que la de finançament privat és sobretot d'aguts, amb predomini de la cirurgia. Als hospitals d'aguts públics, la dotació (de llits, tecnològica i de personal) i l'activitat són superiors als privats. En canvi, en aquests darrers la despesa per activitat és inferior i la unitat de mesura d'activitat (UMA) per personal és el doble de la dels hospitals públics.

Comparativa amb l'any anterior

En relació amb l'any anterior, el 2016 s'observa un lleuger increment del nombre global de llits, principalment per l'increment dels llits d'aguts a tots els hospitals, excepte als psiquiàtrics i/o sociosanitaris privats, que no en disposen. Els hospitals d'aguts públics també han incrementat els llits de llarga estada; en canvi, han disminuït els psiquiàtrics. Als hospitals d'aguts privats, a banda d'incrementar els llits d'aguts, el nombre dels altres llits s'ha mantingut. Els hospitals sociosanitaris i/o psiquiàtrics públics han incrementat lleugerament els llits psiquiàtrics, i han disminuït els de llarga estada. En canvi, els hospitals privats han incrementat els llits, atès l'augment dels llits de llarga estada, i la resta de llits s'han mantingut. Pel que fa a les places d'hospital de dia, els quiròfans en funcionament i les incubadores, han incrementat en general el seu nombre.

El personal hospitalari ajustat a 40 hores ha augmentat globalment, tant per l'increment del personal sanitari com del no sanitari. Aquest increment de personal s'ha produït bàsicament als hospitals d'aguts públics i als sociosanitaris i/o psiquiàtrics privats. En canvi, els hospitals d'aguts privats, si bé han incrementat el personal sanitari (excepte l'agrupació d'altre personal sanitari), han disminuït el personal no sanitari, i als sociosanitaris i/o psiquiàtrics públics hi ha hagut una davallada de personal, tant del sanitari (excepte l'agrupació d'altre personal) com del no sanitari.

Als hospitals d'aguts públics s'observa un lleuger increment de les altes, de les intervencions quirúrgiques ambulatòries, dels ingressos, de les sessions d'hospital de dia, de les consultes externes i de les urgències. En canvi, han disminuït les intervencions quirúrgiques amb hospitalització i també els parts, tant els vaginals com les cesàries. Els hospitals d'aguts privats han incrementat les altes i els ingressos, i han disminuït les sessions d'hospital de dia i els parts. Respecte a les intervencions quirúrgiques, tant amb hospitalització com la resta d'intervencions ambulatòries (excepte la cirurgia major ambulatoria), s'han incrementat, així com també les consultes externes i les urgències.

Pel que fa als hospitals psiquiàtrics i/o socio-sanitaris, tant públics com privats, han incrementat l'activitat amb un augment de les altes i dels ingressos. Als públics, a més, han augmentat les urgències i les visites, i han davallat les sessions d'hospital de dia. En canvi, als privats han disminuït les urgències i les visites, i s'han incrementat les sessions d'hospital de dia.

Tant l'ocupació com l'estada mitjana s'han incrementat (tot i que aquesta última ho ha fet molt lleugerament) als hospitals d'aguts públics. En canvi, als hospitals d'aguts privats aquests indicadors han disminuït, als hospitals psiquiàtrics i/o socio-sanitaris públics l'ocupació ha augmentat i l'estada mitjana ha disminuït molt lleugerament, mentre que als hospitals privats ha disminuït tant l'ocupació com l'estada mitjana. En relació amb l'UMA per personal sanitari ajustat a 40 hores, ha augmentat als hospitals d'aguts privats i als psiquiàtrics i/o socio-sanitaris públics, i a la resta d'hospitals ha disminuït. Respecte als indicadors econòmics, la despesa total per UMA s'ha incrementat a tots els hospitals.

Quant al balanç econòmic global, hi ha hagut un increment més alt de despesa que d'ingressos, amb un empitjorament del resultat econòmic respecte a l'obtingut l'any anterior, atès que el 2016 la diferència és negativa. Aquest increment més alt de despesa que d'ingressos s'ha produït bàsicament als hospitals d'aguts públics, i també als psiquiàtrics i/o socio-sanitaris, però de manera menys intensa. En canvi, als hospitals d'aguts privats, amb un increment més alt d'ingressos que de despesa, el resultat ha millorat, tot i que segueix essent negatiu, fet que també s'ha produït als hospitals psiquiàtrics i/o socio-sanitaris públics que, no obstant això, han assolit un resultat econòmic positiu. La despesa en compres ha augmentat a tots els hospitals, bàsicament per l'increment de la despesa de material sanitari i en fàrmacs, excepte en el d'aguts públics, on aquesta última despesa ha disminuït. La despesa en finançament i subministraments ha disminuït en tots els hospitals, excepte als hospitals psiquiàtrics i/o socio-sanitaris privats on aquesta última despesa s'ha incrementat. Pel que fa a la despesa de personal s'ha augmentat a tots els hospitals, com també les provisions als hospitals d'aguts públics i als psiquiàtrics i/o socio-sanitaris privats. Finalment, les inversions han disminuït als hospitals d'aguts, tant públics com privats; en canvi, als psiquiàtrics i/o socio-sanitaris s'han incrementat.

Comparativa amb altres comunitats autònomes

En analitzar les dades de l'any 2015 (any anterior) dels hospitals d'aguts públics de totes les comunitats autònomes, d'acord amb les darreres dades disponibles de l'MSSSI, s'observa que Catalunya és la comunitat autònoma amb un nombre més elevat de centres hospitalaris públics (amb diversitat de formes de gestió i de proveïdors). Aquests hospitals públics agrupen tant els hospitals gestionats per l'Institut Català de la Salut (ICS) com els gestionats per entitats de titularitat pública o titularitat privada (hospitals amb concert).

Catalunya, pel que fa al nombre de llits públics per 1.000 habitants està per sota de la mitjana i els indicadors d'ocupació, rotació i ambulatorització quirúrgica són dels més elevats; i en nombre d'altres per 1.000 habitants es troba en una posició intermèdia. Les raons de personal per llit, tant del total com del personal sanitari, estan per sota de la mitjana; en canvi, l'UMA per personal total i l'UMA per personal sanitari són de les més elevades respecte a les altres comunitats autònomes.

En relació amb els hospitals d'aguts privats, s'observa que Catalunya té dos centres més que la Comunitat de Madrid i menys que Andalusia, i que en nombre de llits per 1.000 habitants es troba per sota de la mitjana espanyola. Els valors d'ambulatorització quirúrgica i estada mitjana són inferiors als del conjunt de l'Estat d'Espanyol; en canvi, l'ocupació i la rotació són més elevades. Les raons de personal total i personal sanitari, ambdues per llit, estan per sobre de la mitjana, així com també l'UMA per personal total i l'UMA per personal sanitari.

La distribució de la despesa del 2015 dels hospitals d'aguts per comunitats autònomes mostra que en els hospitals públics més de la meitat correspon a personal, seguit de compres i subministraments. Catalunya és la comunitat autònoma on el percentatge de despesa en personal dels hospitals públics és el més baix; en canvi, en subministraments i altres despeses els valors estan per sobre de la mitjana, i en compres, igual a la mitjana. La despesa total per llit té un valor superior a la mitjana, i la despesa de fàrmacs per UMA té un dels valors més baixos a Catalunya, que a més és la segona comunitat autònoma amb la despesa per UMA més baixa. Als hospitals d'aguts privats, la despesa per aquests mateixos conceptes es troba entre les més altes en relació amb el conjunt de comunitats autònomes, excepte en la despesa de fàrmacs per UMA, que està per sota.

En comparar les dades i els indicadors per comunitats autònomes del 2015 respecte a l'any anterior, s'observa que Catalunya s'ha mantingut més o menys a les mateixes posicions respecte a la resta de comunitats.

Conclusió

Per concloure, el 2016 els hospitals d'aguts públics han incrementat la dotació de llits i de personal amb un augment de l'hospitalització, la cirurgia, les urgències, les visites i les sessions d'hospital de dia, i amb un lleuger increment de l'estada mitjana. La despesa econòmica s'ha incrementat més que els ingressos, ambdós per llit, amb un resultat global negatiu. En relació amb l'activitat, estandarditzada UMA, l'eficiència ha disminuït lleugerament. Els hospitals d'aguts privats han augmentat en alguns àmbits de dotació i activitat, amb un increment superior d'ingressos econòmics que de despesa, la qual cosa millora el resultat global negatiu. Els hospitals sociosanitaris i/o psiquiàtrics de l'àmbit públic han experimentat una disminució de dotació i han augmentat l'activitat amb un increment més alt d'ingressos econòmics que de despesa, i consegüentment amb un resultat positiu. Els centres privats han millorat la dotació, l'activitat, i tant els ingressos econòmics com la despesa, amb una millora del resultat positiu.

En comparar les dades de 2015 dels hospitals d'aguts de totes les comunitats autònomes, s'observa que Catalunya té menys dotació pública en llits per habitant, però més activitat respecte a altres comunitats. També té la despesa per activitat (UMA) de les més baixes i l'UMA del personal de les més altes; per tant, és la comunitat amb els hospitals més eficients i el personal més productiu comparats amb la mitjana espanyola. En relació amb l'any anterior, respecte a les altres comunitats, Catalunya ha incrementat lleugerament la despesa en personal als hospitals públics i ha mantingut l'eficiència i la productivitat. La dotació privada en llits per habitant és molt inferior a Catalunya, en comparació amb la majoria de comunitats autònomes, però amb indicadors d'activitat i de productivitat per damunt de la mitjana espanyola.

3. Taules i figures

3.1. Indicadors hospitalaris. Catalunya, 2016

Taula 1. Dotació hospitalària en funcionament segons el tipus de concert i la tipologia de l'hospital. Catalunya, 2016

	PÚBLICS (amb concert)				PRIVATS (sense concert)				Total
	Aguts	Sociosanitari (*)	Psiquiàtric	Psiquiàtric i sociosanitari	Aguts	Psiquiàtric i/o sociosanitari			
Nombre d'hospitals	65	62	15	8	38	10		198	
Llits	13.871 (48,7)	6.614 (23,2)	1.809 (6,3)	2.518 (8,8)	3.247 (11,4)	437 (1,5)		28.496 (100)	
Aguts	12.192	204		1	3.175			15.572	
Psiquiàtrics	532	39	1.809	1.550	33	287		4.250	
Llarga estada	1.147	6.371	0	967	39	150		8.674	
Sales de parts	136 (74,7)				46 (25,3)			182 (100)	
Incubadores	351 (76,8)				106 (23,2)			457 (100)	
Quiròfans totals	530 (70,5)	4 (0,5)			218 (29,0)			752 (100)	
Quiròfans	472	2			193			667	
Unitats CMA	58	2			25			85	
Places hospital de dia	2.479 (51,5)	1.333 (27,7)	231 (4,8)	445 (9,2)	144 (3,0)	180 (3,7)		4.812 (100)	
Mèdiques	1.657				134			1.791	
Psiquiàtriques	461	25	211	233	10	180		1.120	
Sociosanitàries	361	1.308	20	212	0	0		1.901	

(*) Hi ha dos centres amb concert sociosanitari amb dotació quirúrgica per activitat pública i/o privada.

(): % de fila

Taula 2. Dotació tecnològica en funcionament segons el tipus de concert de l'hospital. Catalunya, 2016

EQUIPS EN FUNCIONAMENT	PÚBLICS (amb concert)		PRIVATS (sense concert)		Total	
	N	%	N	%	N	%
Accelerador lineal	34	87,2	5	12,8	39	100
Angiògraf digital	37	77,1	11	22,9	48	100
Bombes de telecobaltoteràpia	0	-	0	-	0	-
Densitòmetres ossis no portàtils	27	58,7	19	41,3	46	100
Equips d'hemodiàlisi	677	99,9	1	0,1	678	100
Equips de tomografia computada	88	73,9	31	26,1	119	100
Equips de tomografia per emissió de positrons	9	64,3	5	35,7	14	100
Equips de ressonància magnètica	60	58,3	43	41,7	103	100
Gammacambra	20	83,3	4	16,7	24	100
Litotriptor per ones de xoc	6	42,9	8	57,1	14	100
Mamògrafs	77	70,6	32	29,4	109	100
SPECT (*)	19	79,2	5	20,8	24	100
Altres	125	79,6	32	20,4	157	100

(*) Tomografia computada per emissió de fotons individuals

Taula 3. Personal hospitalari segons categories (*), el tipus de concert i la tipologia de l'hospital. Catalunya, 2016

	PÚBLICS (amb concert)				PRIVATS (sense concert)		Total
	Aguts	Sociosanitari	Psiquiàtric	Psiquiàtric i sociosanitari	Aguts	Psiquiàtric i/o sociosanitari	
Total personal	68.764	7.141	1.949	2.740	13.518	363	94.475
Total personal sanitari	54.948	5.688	1.580	2.296	11.072	251	75.835
Personal sanitari facultatiu	16.878	643	193	296	5.533	48	23.591
Especialitats mèdiques	5.198	465	29	55	1.587	14	7.348
Especialitats quirúrgiques	4.334	69			2.532		6.935
Altres	4.108	83	132	200	1.363	31	5.917
Metges interns residents	3.238	26	32	41	51	3	3.391
Infermeria	20.594	1.451	318	593	2.838	56	25.850
Assistencials	19.716	1.426	311	523	2.660	56	24.692
Llevadores	649				178		827
Infermeres internes residents	229	25	7	70	0	0	331
Auxiliars	15.162	3.055	845	1.142	2.322	58	22.584
Altres personal sanitari	2.314	539	224	265	379	89	3.810
Personal no sanitari	13.816	1.453	369	444	2.446	112	18.640

(*) : no inclou centres extrahospitalaris dependents.

Taula 4. Personal hospitalari segons la dedicació (*), el tipus de concert i la tipologia de l'hospital. Catalunya, 2016

	PÚBLICS (amb concert)				PRIVATS (sense concert)		Total
	Aguts	Sociosanitari	Psiquiàtric	Psiquiàtric i sociosanitari	Aguts	Psiquiàtric i/o sociosanitari	
Metges ≥ 36 h	9.881	318	76	181	623	18	11.097
Metges < 36 h	2.548	114	68	65	451	10	3.256
Metges col·laboradors	1.211	185	17	9	4.408	17	5.847
PERSONAL AJUSTAT 40 h	59.807,8	5.905,2	1.607,1	2.363,0	8.503,7	298,0	78.484,8
Personal sanitari 40 h	47.277,5	4.653,4	1.305,7	1.979,5	6.290,8	206,6	61.713,4
Metges 40 h	14.574,7	428,8	144,6	255,9	1.560,7	28,6	16.993,1
Infermeres 40 h	17.767,7	1.230,2	266,0	524,0	2.413,3	45,9	22.247,1
Auxiliars 40 h	12.956,0	2.585,2	699,5	980,0	2.046,6	49,8	19.317,1
Altres personal sanitari 40 h	1.979,2	409,4	195,6	219,7	270,2	82,3	3.156,3
Personal no sanitari 40 h	12.530,3	1.251,8	301,5	383,5	2.212,9	91,5	16.771,4

(*) : no inclou centres extrahospitalaris dependents.

Taula 4.1 Personal mèdic ajustat a 40 h segons l'especialitat i el tipus de concert. Catalunya, 2016

Personal mèdic (*)	PÚBLICS (amb concert)			PRIVATS (sense concert)			Total		
	Total a 40 h	Dones a 40 h	%	Total a 40 h	Dones a 40 h	%	A 40 h	Dones a 40 h	%
Anestesiologia i reanimació	1.260,0	739,4	58,7	93,0	33,3	35,8	1.353,0	772,7	57,1
Aparell digestiu	389,4	186,6	47,9	32,0	11,0	34,3	421,3	197,6	46,9
Cardiologia	491,2	211,7	43,1	45,8	9,6	20,9	537,0	221,3	41,2
Endocrinologia	197,4	141,2	71,5	12,8	6,6	51,8	210,2	147,8	70,3
Geriatría	295,3	183,5	62,2	4,3	1,0	23,5	299,5	184,5	61,6
Medicina interna	849,0	463,6	54,6	61,6	28,5	46,3	910,5	492,1	54,0
Medicina física i rehabilitació	236,0	158,7	67,2	24,0	10,5	43,5	260,0	169,2	65,1
Pneumologia	273,1	152,9	56,0	9,3	4,0	43,2	282,3	156,9	55,6
Neurologia	376,3	190,3	50,6	17,4	4,1	23,6	393,7	194,4	49,4
Oncologia	283,9	175,3	61,7	21,5	10,8	50,3	305,4	186,1	60,9
Resta d'especialitats mèdiques	2.074,3	1.288,2	62,1	145,2	65,7	45,2	2.219,5	1.353,9	61,0
Angiologia i cirurgia vascular	159,0	65,4	41,1	11,9	2,1	17,6	170,9	67,5	39,5
Cirurgia cardiovascular	64,1	15,0	23,4	7,2	1,0	14,0	71,3	16,0	22,5
Cirurgia general i de l'aparell digestiu	743,0	292,7	39,4	65,3	14,1	21,6	808,3	306,8	38,0
Cirurgia oral maxil·lofacial	66,1	19,3	29,1	11,5	3,0	25,7	77,6	22,2	28,6
Cirurgia ortopèdica i traumatologia	929,0	256,8	27,6	168,3	25,6	15,2	1.097,3	282,4	25,7
Cirurgia pediàtrica	77,4	42,4	54,8	7,7	2,9	37,3	85,0	45,2	53,2
Cirurgia plàstica estètica i reparadora	82,8	27,8	33,6	28,6	10,4	36,3	111,4	38,2	34,3
Cirurgia toràcica	50,5	21,0	41,6	4,5	0,6	13,3	55,0	21,6	39,3
Dermatologia medicoquirúrgica	211,3	119,6	56,6	20,3	9,0	44,2	231,5	128,6	55,5
Neurocirurgia	108,8	29,2	26,8	11,3	1,4	12,0	120,1	30,5	25,4
Obstetrícia i ginecologia	723,4	488,2	67,5	100,5	56,5	56,2	823,8	544,7	66,1
Oftalmologia	412,6	188,6	45,7	84,7	34,3	40,5	497,3	222,9	44,8
Otorinolaringologia	242,0	104,3	43,1	27,7	9,4	34,0	269,7	113,7	42,1
Urologia	311,4	73,2	23,5	29,3	3,2	10,9	340,7	76,4	22,4
Pediatria	755,2	537,6	71,2	133,7	84,0	62,8	888,9	621,6	69,9
Medicina intensiva	411,3	216,3	52,6	55,9	24,5	43,8	467,1	240,8	51,5
Psiquiatria	840,0	523,8	62,4	26,7	14,0	52,2	866,7	537,8	62,0
Serveis centrals	1.417,9	821,7	58,0	51,5	17,0	33,0	1.469,3	838,7	57,1
Urgències-guàrdies	1.165,9	557,8	47,8	276,6	126,5	45,7	1.442,5	684,3	47,4

(*) Inclou personal mèdic intern resident (MIR).

Taula 4.2 Personal sanitari i no sanitari ajustats a 40 h segons el tipus de concert. Catalunya, 2016

Personal sanitari	PÚBLICS (amb concert)			PRIVATS (sense concert)			Total		
	Total a 40 h	Dones a 40 h	%	Total a 40 h	Dones a 40 h	%	A 40 h	Dones a 40 h	%
Personal farmacèutic	354,7	291,4	82,2	72,8	57,5	79,0	427,4	348,8	81,6
Altre personal titulació superior	744,8	546,1	73,3	108,9	89,2	81,9	853,6	635,2	74,4
DUI, infermeria	18.765,6	16.514,8	88,0	2.264,5	2.012,3	88,9	21.030,0	18.527,1	88,1
Llevador/es (*)	672,8	635,0	94,4	83,2	81,5	98,0	756,0	716,5	94,8
Altre personal infermer especialista (*)	351,0	302,0	86,0	114,6	105,6	92,1	465,6	407,6	87,5
Fisioteràpia	673,1	489,1	72,7	89,6	68,0	75,9	762,6	557,1	73,0
Teràpia ocupacional	195,7	165,0	84,3	7,5	6,5	86,7	203,2	171,5	84,4
Logopèdia	72,7	69,0	95,0	1,2	0,8	62,5	73,9	69,8	94,4
Personal tècnic sanitari	17.220,7	14.855,7	86,3	2.096,4	1.709,8	81,6	19.317,1	16.565,4	85,8
Altre personal titulació grau mitjà	336,0	268,3	79,8	72,7	54,2	74,5	408,7	322,4	78,9
Personal no sanitari									
Direcció i gestió	1.053,5	567,2	53,8	213,4	114,3	53,6	1.266,9	681,5	53,8
Treball social	479,7	444,7	92,7	19,3	19,3	100,0	499,0	464,0	93,0
Personal d'oficis	1.857,4	740,0	39,8	325,0	185,5	57,1	2.182,4	925,5	42,4
Personal d'administració	6.886,0	5.450,7	79,2	1.306,0	1.066,2	81,6	8.192,0	6.516,9	79,6
Altre personal (inclou zeladors/ores)	4.190,6	1.909,8	45,6	440,7	175,4	39,8	4.631,3	2.085,2	45,0

(*) Inclou personal infermer intern resident (IIR).

Taula 5. Activitat hospitalària segons el tipus de concert i la tipologia de l'hospital. Catalunya, 2016

	PÚBLICS (amb concert)				PRIVATS (sense concert)				Total				
	Aguts	Sociosanitari	Psiquiàtric	Psiquiàtric i sociosanitari	Aguts	Psiquiàtric i/o sociosanitari							
		%	%	%	%	%	%	%					
Altes hospitalàries	672.303	(69,5)	46.625	(4,8)	5.285	(0,5)	11.546	(1,2)	230.182	(23,8)	1.220	(0,1)	967.161
Millora	565.121	84,1	29.097	62,4	4.460	84,4	7.944	68,8	225.640	98,0	1.066	87,4	833.328
Trasllat	60.555	9,0	5.397	11,6	389	7,4	1.922	16,6	1.844	0,8	72	5,9	70.179
Defunció	24.677	3,7	8.776	18,8	66	1,2	1.019	8,8	1.795	0,8	28	2,3	36.361
Altres	21.950	3,3	3.355	7,2	370	7,0	661	5,7	903	0,4	54	4,4	27.293
Estades	4.211.753	(47,9)	2.216.507	(25,2)	590.202	(6,7)	887.707	(10,1)	758.820	(8,6)	134.177	(1,5)	8.799.166
Ingressos	674.579		48.251		5.553		11.665		247.359		1315		988.722
Urgents	410.161	60,8	2.968	6,2	1.924	34,6	4.511	38,7	67.975	27,5	387	29,4	487.926
Programats	264.418	39,2	45.283	93,8	3.629	65,4	7.154	61,3	179.384	72,5	928	70,6	500.796
Urgències	3.754.977	(76,8)	76.111	(1,6)	3.322	(0,1)	11.552	(0,2)	1.041.508	(21,3)	648	(0,0)	4.888.118
Altes	3.301.262	87,9	74.398	97,7	2.732	82,2	8.391	72,6	974.917	93,6	335	51,7	4.362.035
Ingressos	378.002	10,1	344	0,5	495	14,9	3.041	26,3	63.071	6,1	255	39,4	445.208
Trasllats	71.977	1,9	1.367	1,8	95	2,9	120	1,0	3.439	0,3	58	9,0	77.056
Defuncions	3.736	0,1	2	0,0	0	0,0	0	0,0	81	0,0	0	0,0	3.819
Visites	11.549.915	(78,7)	201.472	(1,4)	15.169	(0,1)	348.471	(2,4)	2.537.401	(17,3)	30.392	(0,2)	14.682.820
Hospital	11.210.935	97,1	201.472	100	2.287	15	281.540	80,8	2.297.623	91	30.392	100	14.024.249
Centres extrahospitalaris	338.980	2,9	0	0,0	12.882	84,9	66.931	19,2	239.778	9,4	0	0,0	658.571
Hospital de dia (sessions)	1.146.825	(68,1)	296.915	(17,6)	44.907	(2,7)	97.877	(5,8)	40.687	(2,4)	57.211	(3,4)	1.684.422
Mèdic	1.005.700	87,7	0	0,0					40.586	100			1.046.286
Psiquiàtric	72.713	6,3	1.039	0,3	39.867	89	49.275	50,3	101	0,2	57.211	100	220.206
Sociosanitari-geriàtric	68.412	6,0	295.876	100	5.040	11,2	48.602	49,7	0	0,0	0	0,0	417.930
Hospitalització domiciliària	140.557	(81,9)	15.728	(9,2)	0	(0,0)	9.335	(5,4)	6.027	(3,5)	0	(0,0)	171.647
UMA	1.511.503,2		85.514,1		9.918,4		30.238,0		433.874,9		7.248,1		2.078.296,6

(): percentatge de filera. %: percentatge de columna. UMA: unitat de mesura d'activitat.

Taula 5.1 Activitat quirúrgica i obstètrica segons el tipus de concert de l'hospital. Catalunya, 2016

	PÚBLICS (amb concert)		PRIVATS (sense concert)		Total
		%		%	
Activitat quirúrgica	756.074		292.285		1.048.359
Amb hospitalització	230.576	(61,8)	142.351	(38,2)	372.927
Programades	160.758	69,7	126.126	88,6	286.884
Urgents	69.818	30,3	16.225	11,4	86.043
Intervencions CMA	230.224	(74,8)	77.590	(25,2)	307.814
Programades	228.287	99,2	76.460	98,5	304.747
Urgents	1.937	0,8	1.130	1,5	3.067
Resta intervencions sense ingrés	295.274	(80,3)	72.344	(19,7)	367.618
Programades	290.887	98,5	70.974	98,1	361.861
Urgents	4.387	1,5	1.370	1,9	5.757
Ambulatorització quirúrgica (% AQ)	50,0		35,3		45,2
Activitat obstètrica					
Parts	46.920	(69,1)	21.006	(30,9)	67.926
Vaginals	36.461	77,7	13.095	62,3	49.556
Cesàries	10.459	22,3	7.911	37,7	18.370
Naixements	51.582	(69,3)	22.822	(30,7)	74.404
Nadons ≥ 2.500 g	47.708	92,5	21.491	94,2	69.199
Nadons < 2.500 g	3.874	7,5	1.331	5,8	5.205
Defuncions	317	(88,3)	42	(11,7)	359
Perinatales	253	79,8	35	83,3	288
Neonatal precoces	64	20,2	7	16,7	71

(): percentatge de filera. %: percentatge de columna.

Taula 6. Indicadors de l'activitat hospitalària segons l'especialitat dels llits. Catalunya, 2016

	Llits	Estades	Altes **	EM	% Ocupació	Rotació	Visites hospital				Visites centres extrahospit.	Visites totals
							1eres	Sucesives	Total	(2a/1a)		
Medicina	6.069	1.959.024	324.935	6,03	88,44	53,54	1.454.728	3.724.990	5.179.718	2,56	131.717	5.311.435
Cirurgia	5.699	1.547.759	390.943	3,96	74,41	68,60	2.010.768	4.089.349	6.100.117	2,03	168.422	6.268.539
Gine. i Obste.	1.235	300.969	113.846	2,64	66,77	92,18	226.566	586.991	813.557	2,59	45.830	859.387
Pediatría	1.168	272.088	76.791	3,54	63,82	65,75	142.559	423.658	566.217	2,97	16.335	582.552
Psiquiatria	4.250	1.439.312	25.713	55,98	92,78	6,05	63.325	599.258	662.583	9,46	235.783	898.366
Psiq. Aguts	1.405	457.182	20.665	22,12	89,15	14,71						
Psiq. Subaguts	727	233.352	3.800	61,41	87,94	5,23						
Psiq. Llarga estada	2.118	748.778	1.248	599,98*	96,86	0,59						
Med. Intensiva	901	193.970	39.422	4,92	58,98	43,75						
Altres aguts	500	139.897	21.244	6,59	76,66	42,49	238.508	420.761	659.269	1,76	60.484	719.753
Llarga estada	8.674	2.946.147	62.078	47,46	93,06	7,16	15.037	27.751	42.788	1,85	0	42.788
Total	28.496	8.799.166	967.161	9,10	84,60	33,94	4.151.491	9.872.758	14.024.249	2,38	658.571	14.682.820

* Alguns hospitals han declarat les estades a l'alta del pacient.

** El total d'altres no inclou les altres interserveis, que si que s'inclouen en les altres segons especialitat.

Taula 6.1. Indicadors de l'activitat hospitalària segons l'especialitat dels llits a hospitals públics. Catalunya, 2016

	Llits	Estades	Altes **	EM	% Ocupació	Rotació	Visites hospital				Visites centres extrahospit.	Visites totals
							1eres	Sucesives	Total	(2a/1a)		
Medicina	5.195	1.728.779	276.067	6,26	91,17	53,14	1.190.193	3.257.507	4.447.700	2,74	47.051	4.494.751
Cirurgia	4.236	1.220.193	267.590	4,56	78,92	63,17	1.667.949	3.316.851	4.984.800	1,99	87.671	5.072.471
Gine. i Obste.	808	203.669	75.120	2,71	69,06	92,97	186.641	434.389	621.030	2,33	0	621.030
Pediatria	919	220.849	60.782	3,63	65,84	66,14	108.545	294.460	403.005	2,71	0	403.005
Psiquiatria	3.930	1.333.153	24.187	55,12	92,94	6,15	53.962	548.948	602.910	10,17	234.507	837.417
Psiq. Aguts	1.105	358.148	19.319	18,54	88,80	17,48						
Psiq. Subaguts	712	227.550	3.628	62,72	87,56	5,10						
Psiq. Llarga estada	2.113	747.455	1.240	602,79*	96,92	0,59						
Med. Intensiva	740	165.502	30.656	5,40	61,27	41,43						
Altres aguts	499	139.731	21.239	6,58	76,72	42,56	214.364	379.637	594.001	1,77	49.564	643.565
Llarga estada	8.485	2.894.293	61.877	46,77	93,45	7,29	15.037	27.751	42.788	1,85	0	42.788
Total	24.812	7.906.169	735.759	10,75	87,30	29,65	3.436.691	8.259.543	11.696.234	2,40	418.793	12.115.027

* Alguns hospitals han declarat les estades a l'alta del pacient.

** El total d'altres no inclou les altres interserveis, que si que s'inclouen en les altres segons especialitat.

Taula 6.2. Indicadors de l'activitat hospitalària segons l'especialitat dels llits a hospitals privats. Catalunya, 2016

	Llits	Estades	Altes *	EM	% Ocupació	Rotació	Visites hospital				Visites centres extrahospit.	Visites totals
							1eres	Sucesives	Total	(2a/1a)		
Medicina	874	230.245	48.868	4,71	72,17	55,91	264.535	467.483	732.018	1,77	84.666	816.684
Cirurgia	1.463	327.566	123.353	2,66	61,34	84,32	342.819	772.498	1.115.317	2,25	80.751	1.196.068
Gine. i Obste.	427	97.300	38.726	2,51	62,43	90,69	39.925	152.602	192.527	3,82	45.830	238.357
Pediatría	249	51.239	16.009	3,20	56,38	64,29	34.014	129.198	163.212	3,80	16.335	179.547
Psiquiatria	320	106.159	1.526	69,57	90,89	4,77	9.363	50.310	59.673	5,37	1.276	60.949
Psiq. Aguts	300	99.034	1.346	73,58	90,44	4,49						
Psiq. Subaguts	15	5.802	172	33,73	105,97	11,47						
Psiq. Llarga estada	5	1.323	8	165,38	72,49	1,60						
Med. Intensiva	161	28.468	8.766	3,25	48,44	54,45						
Altres aguts	1	166	5	33,20	45,48	5,00	24.144	41.124	65.268	1,70	10.920	76.188
Llarga estada	189	51.854	201	257,98	75,17	1,06	0	0	0	0,00	0	0
Total	3.684	892.997	231.402	3,86	66,41	62,81	714.800	1.613.215	2.328.015	2,26	239.778	2.567.793

* El total d'altres no inclou les altes interserveis, que si que s'inclouen en les altes segons especialitat.

Taula 7. Activitat assistencial segons el règim econòmic del finançament. Catalunya, 2016

		SCS	Particulars	Assegurança privada	Mútues d'accidents	Mutualitats funcionaris i altres entitats públiques	Total
Altes	N	692.708	28.412	215.225	19.477	11.339	967.161
	%	71,6	2,9	22,3	2,0	1,2	100
Estades	N	7.486.876	243.886	794.579	112.462	161.363	8.799.166
	%	85,1	2,8	9,0	1,3	1,8	100
Visites	N	11.179.483	313.930	2.736.228	256.815	196.364	14.682.820
	%	76,1	2,1	18,6	1,7	1,3	100
Intervencions CMA	N	217.356	14.190	70.758	3.330	2.180	307.814
	%	70,6	4,6	23,0	1,1	0,7	100
Urgències	N	3.500.866	40.355	1.151.752	124.289	70.856	4.888.118
	%	71,6	0,8	23,6	2,5	1,4	100
Sessions d'hospital de dia	N	1.552.453	17.938	76.939	2.221	34.871	1.684.422
	%	92,2	1,1	4,6	0,1	2,1	100
Visites d'hospitalització a domicili	N	159.774	0	6.116	0	5.757	171.647
	%	93,1	0,0	3,6	0,0	3,4	100

Taula 8. Activitat econòmica (*) segons el tipus de concert i la tipologia de l'hospital. Catalunya, 2016

	PÚBLICS (amb concert)								PRIVATS (sense concert)				TOTAL	
	Aguts		Sociosanitari		Psiquiàtric		Psiquiàtric i sociosanitari		Aguts		Psiquiàtric i/o sociosanitari			
		%		%		%		%		%		%		%
INGRESSOS	5.840,7	100	365,4	100	94,0	100	178,3	100	866,3	100	19,3	100	7.363,9	100
Prest. Serv. Assistencials														
SCS	4.821,8	82,6	308,4	84,4	88,3	94,0	168,5	94,5	19,4	2,2	1,84	9,5	5.408,3	73,4
Particulars i Assegurança privada	180,6	3,1	22,1	6,0	2,1	2,3	1,5	0,8	727,3	84,0	10,1	52,3	943,6	12,8
Mútues i CIES	72,6	1,2	2,4	0,7	0,0	0,0	0,0	0,0	54,0	6,2	0,1	0,4	129,1	1,8
Altres	426,5	7,3	16,0	4,4	0,8	0,8	2,6	1,5	18,1	2,1	7,3	37,6	471,2	6,4
Subvencions explotació	100,8	1,7	5,3	1,5	0,3	0,4	1,5	0,8	3,1	0,4	0,0	0,0	111,1	1,5
Resta d'ingressos	238,4	4,1	11,1	3,0	2,4	2,6	4,2	2,4	44,5	5,1	0,04	0,2	300,6	4,1
DESPESES	5.863,2	100	370,9	100	95,3	100	169,1	100	882,0	100	17,4	100	7.397,9	100
Compres														
Fàrmacs	967,0	16,5	10,5	2,8	1,9	2,0	3,3	1,9	49,1	5,6	0,3	1,5	1.032,1	14,0
Material sanitari	604,8	10,3	10,3	2,8	0,3	0,3	1,8	1,1	85,9	9,7	0,08	0,5	703,2	9,5
Altres professionals	541,8	9,2	49,8	13,4	7,1	7,5	18,2	10,8	165,2	18,7	1,7	10,0	783,8	10,6
Altres	57,9	1,0	9,3	2,5	4,7	4,9	3,9	2,3	32,0	3,6	0,8	4,4	108,6	1,5
Subministraments	302,8	5,2	41,5	11,2	6,7	7,0	14,6	8,6	153,1	17,4	3,6	21,0	522,2	7,1
Personal	3.100,1	52,9	229,4	61,8	66,7	70,0	114,9	68,0	328,5	37,2	9,1	52,5	3.848,8	52,0
Finançament	35,6	0,6	1,4	0,4	0,1	0,1	0,5	0,3	11,3	1,3	0,1	0,9	49,1	0,7
Provisions	182,4	3,1	12,6	3,4	4,9	5,1	8,1	4,8	41,7	4,7	0,6	3,5	250,2	3,4
Altres	70,8	1,2	6,1	1,7	2,9	3,0	3,8	2,2	15,2	1,7	1,0	5,8	99,9	1,4
RESULTAT	-22,5		-5,5		-1,3		9,3		-15,8		1,9		-33,9	
Inversions anuals	155,0		10,0		7,6		5,9		40,8		1,9		221,2	

(*) En milions d'euros.

Taula 9. Indicadors de dotació i activitat segons el tipus de concert i la tipologia de l'hospital. Catalunya, 2016

	PÚBLICS (amb concert)				PRIVATS (sense concert)		Total
	Aguts	Sociosanitari	Psiquiàtric	Psiquiàtric i sociosanitari	Aguts	Psiquiàtric i/o sociosanitari	
DOTACIÓ							
Llits per 1.000 habitants*	1,86	0,89	0,24	0,34	0,43	0,06	3,81
Metges / llit	1,05	0,06	0,08	0,10	0,48	0,07	0,60
Personal sanitari / llit	3,41	0,70	0,72	0,79	1,94	0,47	2,17
Personal no sanitari / llit	0,90	0,19	0,17	0,15	0,68	0,21	0,59
Infermeres + auxiliars / metge	2,11	8,90	6,68	5,88	2,86	3,35	2,45
Altres personal sanitari / metge	0,14	0,95	1,35	0,86	0,17	2,88	0,19
Personal no sanitari / metge	0,86	2,92	2,09	1,50	1,42	3,20	0,99
Personal sanitari / no sanitari	3,77	3,72	4,33	5,16	2,84	2,26	3,68
ACTIVITAT HOSPITALÀRIA							
Estada mitjana	6,26	47,54	111,67	76,88	3,30	109,98	9,10
% Ocupació	83,19	91,81	89,39	96,59	64,03	84,12	84,60
Rotació	48,47	7,05	2,92	4,59	70,89	2,79	33,94
Visites (2a/1a)**	2,37	2,69	13,18	13,72	2,15	6,87	2,40
Intervencions hosp.+CMA / quiròfans	862,17	962,00			1.008,90		905,24
Intervencions hosp. / llits quirúrgics	44,39	24,66			72,96		52,07
ACTIVITAT DEL PERSONAL							
Altes / personal	11,24	7,90	3,29	4,89	27,07	4,09	12,32
Estades / personal	70,42	375,35	367,25	375,67	89,23	450,26	112,11
UMA / personal	25,27	14,48	6,17	12,80	51,02	24,32	26,48
Altes / personal sanitari	14,22	10,02	4,05	5,83	36,59	5,91	15,67
Estades / personal sanitari	89,09	476,32	452,04	448,45	120,62	649,61	142,58
UMA / personal sanitari	31,97	18,38	7,60	15,28	68,97	35,09	33,68
UMA / personal no sanitari	120,63	68,31	32,90	78,85	196,07	79,26	123,92

Nota: personal ajustat a 40 hores. (*): població de Catalunya. Estimació postcensal de l'1 de juliol de 2016, N: 7.472.291 habitants. Font: Idescat. (**): inclou visites extrahospitalàries.

Taula 10. Indicadors econòmics segons el tipus de concert i la tipologia de l'hospital. Catalunya, 2016

	PÚBLICS (amb concert)				PRIVATS (sense concert)		Total
	Aguts	Sociosanitari	Psiquiàtric	Psiquiàtric i sociosanitari	Aguts	Psiquiàtric i/o sociosanitari	
INGRESSOS							
Ingressos / hospitals (*)	89,9	5,9	6,3	22,3	22,8	1,9	37,2
Ingressos / llits	421.072	55.243	51.946	70.828	266.788	44.164	258.420
Ingressos / estades	1.386,8	164,8	159,2	200,9	1.141,6	143,8	836,9
Ingressos per altes+CMA / altes+CMA	3.343,8	6.021,9	14.632,4	11.353,3	1.824,2	12.293,6	3.208,9
Ingressos / UMA	3.864,2	4.272,7	9.474,4	5.898,1	1.996,6	2.662,7	3.543,3
DESPESES							
Despeses totals / hospitals (*)	90,2	6,0	6,4	21,1	23,2	1,7	37,4
Despeses totals / llits	422.698	56.077	52.668	67.153	271.639	39.747	259.611
Despeses totals / estades	1.392,1	167,3	161,4	190,5	1.162,3	129,5	840,7
Despeses totals / altes	8.721,1	7.954,9	18.027,8	14.645,0	3.831,8	14.237,3	7.649,1
Despeses totals / personal 40 h	98.034,7	62.808,3	59.285,1	71.558,0	103.721,0	58.286,9	94.258,8
Despeses personal / personal 40 h	51.834,8	38.845,1	41.477,7	48.642,1	38.633,2	30.603,3	49.038,3
Despeses totals / UMA	3.879,1	4.337,2	9.606,1	5.592,0	2.032,9	2.396,4	3.559,6
Despeses fàrmacs / UMA	639,8	123,1	191,8	108,4	113,2	35,2	496,6
Despeses personal / UMA	2.051,0	2.682,5	6.720,8	3.801,2	757,2	1.258,2	1.851,9

(*) : en milions d'euros.

3.2. Indicadors hospitalaris segons regions sanitàries. Catalunya, 2016

Taula 11. Indicators de dotació (per 10.000 habitants*) segons el tipus de concert, la tipologia de l'hospital i la regió sanitària. Catalunya, 2016

	Total Hospitals	Llits	Quiròfans	Places hospital de dia	Personal sanitari 40 h	Personal no sanitari 40 h
PÚBLICS AMB CONCERT D'AGUTS						
RS Lleida	3	17,91	0,67	3,80	54,35	13,81
RS Camp de Tarragona	6	17,74	0,68	2,69	56,20	9,97
RS Terres de l'Ebre	4	19,52	0,89	2,78	60,53	17,16
RS Girona	11	18,25	0,59	2,42	52,42	12,70
RS Catalunya Central	4	20,00	0,65	4,31	47,45	13,72
RS Alt Pirineu i Aran	4	25,64	1,39	5,16	67,75	22,67
RS Barcelona	33	18,48	0,72	3,40	68,32	18,72
Catalunya	65	18,56	0,71	3,32	63,27	16,77
PÚBLICS AMB CONCERT PSIQUIÀTRIC I/O SOCIOSANITARI						
RS Lleida	5	13,98		1,27	6,28	2,42
RS Camp de Tarragona	10	24,84		2,97	17,88	5,39
RS Girona	9	7,97		2,33	8,53	1,98
RS Catalunya Central	7	10,51		3,58	9,45	2,21
RS Barcelona	50	14,91		2,64	10,26	2,23
Catalunya	85	14,64		2,69	10,62	2,59
PRIVATS D'AGUTS						
RS Girona	3	1,26	0,11	0,07	2,24	0,69
RS Barcelona	29	5,82	0,38	0,25	11,53	3,97
Catalunya	38	4,35	0,29	0,19	8,42	2,96
PRIVATS PSIQUIÀTRICS I/O SOCIOSANITARIS						
RS Barcelona	10	0,89		0,37	0,42	0,19

(*) : Estimació postcensal de l'1 de juliol de 2016. Font: Idescat.

Taula 12. Indicadors d'activitat segons el tipus de concert, la tipologia de l'hospital i la regió sanitària. Catalunya, 2016

	Altes / 1.000 habitants*	UMA / 1.000 habitants*	EM	% Ocupació	Rotació	Ambulatorització quirúrgica (%)
PÚBLICS AMB CONCERT D'AGUTS						
RS Lleida	77,95	183,61	6,63	79,06	43,51	55,07
RS Camp de Tarragona	109,40	226,23	4,74	80,16	61,68	48,63
RS Terres de l'Ebre	115,67	246,41	4,59	74,58	59,26	48,87
RS Girona	87,39	186,56	6,06	79,43	47,87	44,29
RS Catalunya Central	87,86	197,45	6,48	77,95	43,92	49,26
RS Alt Pirineu i Aran	80,38	188,42	7,21	61,95	31,35	50,30
RS Barcelona	88,34	202,50	6,55	85,82	47,81	50,44
Catalunya	89,97	202,28	6,26	83,19	48,47	49,75
PÚBLICS AMB CONCERT PSIQUIÀTRIC I/O SOCIOSANITARI						
RS Lleida	3,30	6,19	149,61	96,90	2,36	
RS Camp de Tarragona	12,00	29,53	69,55	92,03	4,83	
RS Girona	4,12	21,78	57,54	81,45	5,17	
RS Catalunya Central	8,63	8,34	41,55	93,43	8,21	
RS Barcelona	9,15	17,29	55,91	96,55	6,30	
Catalunya	8,49	16,82	58,22	94,16	5,90	
PRIVATS D'AGUTS						
RS Girona	14,23	24,27	2,14	66,17	112,99	31,62
RS Barcelona	41,77	77,46	3,28	65,85	73,31	34,77
Catalunya	30,80	58,06	3,30	65,23	72,23	35,28
PRIVATS PSIQUIÀTRICS I/O SOCIOSANITARIS						
RS Barcelona	0,25	1,48	109,98	84,12	2,79	

(*) : Estimació postcensal de l'1 de juliol de 2016. Font: Idescat.

Taula 13. Indicadors de despesa (en euros) segons el tipus de concert, la tipologia de l'hospital i la regió sanitària. Catalunya, 2016

	Despeses / habitants *	Despeses / llits	Despeses / altes+CMA	Despeses / estades	Despeses personal / despeses totals (en %)	Despeses / UMA
PÚBLICS AMB CONCERT D'AGUTS						
RS Lleida	670,7	374.442	6.041,8	1.297,5	53,76	3.653,0
RS Camp de Tarragona	668,0	376.582	4.836,0	1.287,0	51,31	2.952,7
RS Terres de l'Ebre	666,6	341.562	4.604,7	1.254,8	56,72	2.705,5
RS Girona	598,2	327.700	5.285,7	1.130,3	55,09	3.206,5
RS Catalunya Central	591,6	295.741	5.175,5	1.039,5	56,41	2.996,1
RS Alt Pirineu i Aran	850,4	331.664	8.274,7	1.466,7	54,72	4.513,5
RS Barcelona	862,5	466.838	7.178,9	1.490,3	52,32	4.259,4
Catalunya	784,7	422.698	6.517,5	1.392,1	52,87	3.879,1
PÚBLICS AMB CONCERT PSIQUIÀTRIC I/O SOCIOSANITARI						
RS Lleida	50,9	36.426		103,0	61,74	8.219,9
RS Camp de Tarragona	144,3	58.106		173,0	65,08	4.887,3
RS Girona	48,0	60.227		202,6	65,82	5.753,2
RS Catalunya Central	73,9	70.344		206,3	65,63	4.055,1
RS Barcelona	86,1	57.729		168,2	64,55	4.978,4
Catalunya	85,0	58.063		172,0	64,70	5.055,0
PRIVATS D'AGUTS						
RS Girona	27,7	220.118	1.641,4	911,4	31,51	1.141,7
RS Barcelona	164,3	282.186	2.944,8	1.199,2	37,32	2.120,5
Catalunya	118,0	271.639	2.865,8	1.162,3	37,25	2.032,9
PRIVATS PSIQUIÀTRICS I/O SOCIOSANITARIS						
RS Barcelona	3,5	39.747		129,5	52,50	2.396,4

(*): Estimació postcensal de l'1 de juliol de 2016. Font: Idescat.

3.3. Indicadors hospitalaris segons comunitats autònomes, 2015

Taula 14. Indicadors de dotació i activitat per comunitat autònoma, hospitals d'aguts (públics i privats), 2015

Comunitats autònomes	N	Llits/ 1.000 h	Altes / 1.000 h	Personal total / llit	Personal sanitari / llit	EM	% Ocupació	Rotació	% AQ	UMA / personal	UMA/ personal sanitari
Andalusia	95	2,07	91,34	4,58	3,35	5,71	68,86	44,03	46,04	22,56	30,82
Aragó	19	2,84	123,32	4,90	3,70	6,07	72,17	43,41	30,20	16,91	22,38
Astúries, Principat d'	16	3,04	118,61	4,32	3,24	7,32	78,20	38,99	44,22	18,42	24,55
Balears, Illes	21	2,73	141,76	4,61	3,49	5,46	77,63	51,86	42,18	22,53	29,73
Canàries	29	2,66	94,13	4,45	3,25	8,26	79,92	35,33	37,43	17,00	23,29
Cantàbria	5	2,43	101,98	4,62	3,56	6,72	77,26	41,97	32,97	17,94	23,24
Castella - la Manxa	23	2,11	91,92	4,95	3,67	6,69	79,91	43,59	46,03	18,87	25,46
Castella i Lleó	29	3,16	115,82	3,56	2,61	6,83	68,68	36,69	41,56	20,72	28,27
Catalunya	103	2,29	120,85	4,16	3,21	5,46	78,82	52,73	45,04	27,13	35,15
Comunitat Valenciana	49	2,13	110,88	4,31	3,36	5,10	72,88	52,13	44,12	26,13	33,54
Extremadura	15	2,61	108,33	4,17	2,98	5,97	67,82	41,49	35,99	19,04	26,68
Galícia	32	3,22	117,12	3,61	2,65	7,44	74,21	36,39	38,09	20,08	27,32
Madrid, Comunitat de	66	2,40	119,43	4,92	3,74	5,71	77,96	49,79	46,38	24,30	31,95
Múrcia, Regió de	17	2,57	104,42	4,05	3,00	6,66	74,21	40,66	46,58	21,69	29,27
Navarra, Comunitat Foral de	7	2,69	123,49	5,04	3,87	5,92	74,33	45,87	33,29	17,19	22,38
País Basc	26	2,41	148,32	5,28	3,97	4,31	72,65	61,48	44,48	22,56	30,03
La Rioja, Ceuta i Melilla	5	2,12	98,95	4,71	3,42	5,73	73,37	46,76	48,96	21,21	29,23
Total general	557	2,43	111,83	4,42	3,32	5,91	74,52	46,03	43,60	22,49	29,96

Taula 15. Indicadors de dotació i activitat per comunitat autònoma, hospitals d'aguts públics, 2015

Comunitats autònomes	N	Llits / 1.000 h	Altes / 1.000 h	Personal total / llit	Personal sanitari / llit	EM	% Ocupació	Rotació	% AQ	UMA / personal	UMA / personal sanitari
Andalusia	42	1,65	65,47	5,07	3,75	6,61	71,97	39,74	48,56	18,64	25,23
Aragó	13	2,51	102,06	5,18	3,92	6,67	74,41	40,69	34,29	15,36	20,28
Astúries, Principat d'	11	2,75	106,91	4,53	3,41	7,57	80,68	38,89	41,01	16,90	22,43
Balears, Illes	8	1,66	74,37	5,65	4,49	6,56	80,48	44,81	44,86	16,66	20,94
Canàries	9	1,75	55,38	5,51	4,01	9,01	78,12	31,65	32,61	12,80	17,61
Cantàbria	3	2,22	90,36	4,82	3,73	7,17	79,89	40,65	36,30	17,25	22,27
Castella - la Manxa	16	1,98	84,50	5,05	3,76	7,04	82,16	42,57	47,65	17,96	24,13
Castella i Lleó	14	2,63	99,84	3,99	2,93	7,04	73,34	38,02	41,77	19,21	26,16
Catalunya	65	1,87	90,26	4,46	3,47	6,18	81,69	48,26	49,04	24,17	30,99
Comunitat Valenciana	29	1,80	87,89	4,55	3,59	5,64	75,39	48,79	48,48	24,19	30,65
Extremadura	8	2,41	99,44	4,36	3,12	6,21	70,08	41,22	40,21	18,17	25,39
Galícia	16	2,76	93,45	3,82	2,83	8,47	78,60	33,88	42,16	18,24	24,65
Madrid, Comunitat de	30	1,82	80,80	5,54	4,27	6,66	81,18	44,50	51,98	20,30	26,33
Múrcia, Regió de	9	1,95	84,09	4,78	3,58	6,47	76,35	43,05	44,00	19,33	25,78
Navarra, Comunitat Foral de	4	2,22	101,33	4,60	3,60	6,06	75,82	45,69	32,05	18,60	23,78
País Basc	11	1,98	119,87	5,83	4,40	4,71	78,07	60,48	51,40	20,71	27,43
La Rioja, Ceuta i Melilla	4	2,00	89,28	4,82	3,49	6,07	74,03	44,55	50,63	19,82	27,39
Total general	292	1,97	84,93	4,82	3,65	6,55	77,39	43,09	46,71	19,76	26,08

Taula 16. Indicadors de dotació i activitat per comunitat autònoma, hospitals d'aguts privats, 2015

Comunitats autònomes	N	Llits/ 1.000 h	Altes / 1.000 h	Personal total / llit	Personal sanitari / llit	EM	% Ocupació	Rotació	% AQ	UMA / personal	UMA/ personal sanitari
Andalusia	53	0,43	25,87	2,67	1,82	3,42	56,84	60,63	41,53	51,34	75,12
Aragó	6	0,33	21,25	2,80	2,05	3,16	55,23	63,84	18,17	38,51	52,69
Astúries, Principat d'	5	0,29	11,70	2,35	1,64	5,02	54,94	39,91	54,53	45,99	65,83
Balears, Illes	13	1,07	67,39	3,00	1,95	4,26	73,22	62,77	38,92	39,62	61,06
Canàries	20	0,92	38,75	2,41	1,79	7,18	83,36	42,35	42,29	35,37	47,65
Castella - la Manxa	7	0,12	7,42	3,37	2,26	2,66	43,79	60,04	33,57	40,87	60,95
Castella i Lleó	15	0,53	15,98	1,41	1,00	5,53	45,63	30,11	40,65	41,83	58,85
Catalunya	38	0,42	30,59	2,86	2,04	3,33	66,09	72,52	36,55	47,55	66,61
Comunitat Valenciana	20	0,33	22,99	3,01	2,09	3,05	58,96	70,60	31,08	42,34	60,98
Extremadura	7	0,20	8,88	1,92	1,26	3,29	40,36	44,74	11,24	43,01	65,62
Galícia	16	0,46	23,67	2,33	1,59	3,40	47,90	51,43	25,37	38,13	55,82
Madrid, Comunitat de	36	0,58	38,63	2,99	2,09	3,74	67,92	66,27	36,78	47,40	67,72
Múrcia, Regió de	8	0,61	20,32	1,74	1,15	7,44	67,40	33,06	50,99	42,20	63,81
Navarra, Comunitat Foral de	3	0,47	22,16	7,08	5,14	5,27	67,38	46,68	36,76	12,90	17,77
País Basc	15	0,43	28,45	2,77	1,98	2,63	47,70	66,09	27,24	40,52	56,67
La Rioja, Ceuta, Melilla i Cantàbria	3	0,16	10,74	2,54	1,87	2,96	52,95	65,39	24,66	43,21	58,67
Total general	265	0,46	26,91	2,70	1,89	3,87	62,22	58,66	36,58	43,43	62,10

Taula 17. Indicadors econòmics de despesa per comunitat autònoma, hospitals d'aguts (públics i privats), 2015

Comunitats autònomes	Distribució de la despesa (%)				Despeses totals / llits	Despeses personal / personal	Despeses totals / UMA	Despeses fàrmacs / UMA
	Personal	Compres	Subminist.	Altres				
Andalusia	53,27	40,25	4,75	1,73	349.965	40.720,3	3.388,0	567,3
Aragó	64,91	31,30	3,11	0,69	337.286	44.661,4	4.069,7	666,9
Astúries, Principat d'	58,40	35,19	4,16	2,25	347.464	46.988,5	4.366,8	732,1
Balears, Illes	53,19	38,12	5,01	3,68	358.548	41.389,5	3.453,9	563,5
Canàries	57,07	34,52	4,86	3,55	338.202	43.380,3	4.470,9	629,3
Cantàbria	52,16	44,59	2,59	0,66	396.670	44.801,6	4.788,7	896,9
Castella - la Manxa	58,40	37,20	3,81	0,58	373.722	44.091,0	4.000,4	629,0
Castella i Lleó	55,20	38,89	4,93	0,98	278.178	43.186,3	3.775,7	683,9
Catalunya	50,13	36,84	7,09	5,94	387.803	46.715,6	3.435,6	541,6
Comunitat Valenciana	51,76	41,12	4,41	2,71	438.813	52.638,2	3.892,1	710,0
Extremadura	59,63	30,32	6,57	3,48	358.340	51.203,2	4.509,4	712,3
Galícia	53,97	40,21	4,29	1,53	290.162	43.404,3	4.005,7	768,8
Madrid, Comunitat de	51,40	36,17	8,36	4,08	421.128	43.986,8	3.521,9	622,1
Múrcia, Regió de	51,46	41,03	3,77	3,73	380.823	48.379,8	4.334,5	655,5
Navarra, Comunitat Foral de	59,14	34,51	4,62	1,73	402.138	47.225,5	4.645,6	711,3
País Basc	60,05	31,14	6,02	2,79	426.549	48.478,2	3.578,3	447,9
La Rioja, Ceuta i Melilla	54,74	37,52	5,63	2,12	415.242	48.251,2	4.155,5	673,7
Total general	53,87	37,50	5,59	3,04	370.821	45.224,5	3.732,0	620,5

Taula 18. Indicadors econòmics de despesa per comunitat autònoma, hospitals d'aguts públics, 2015

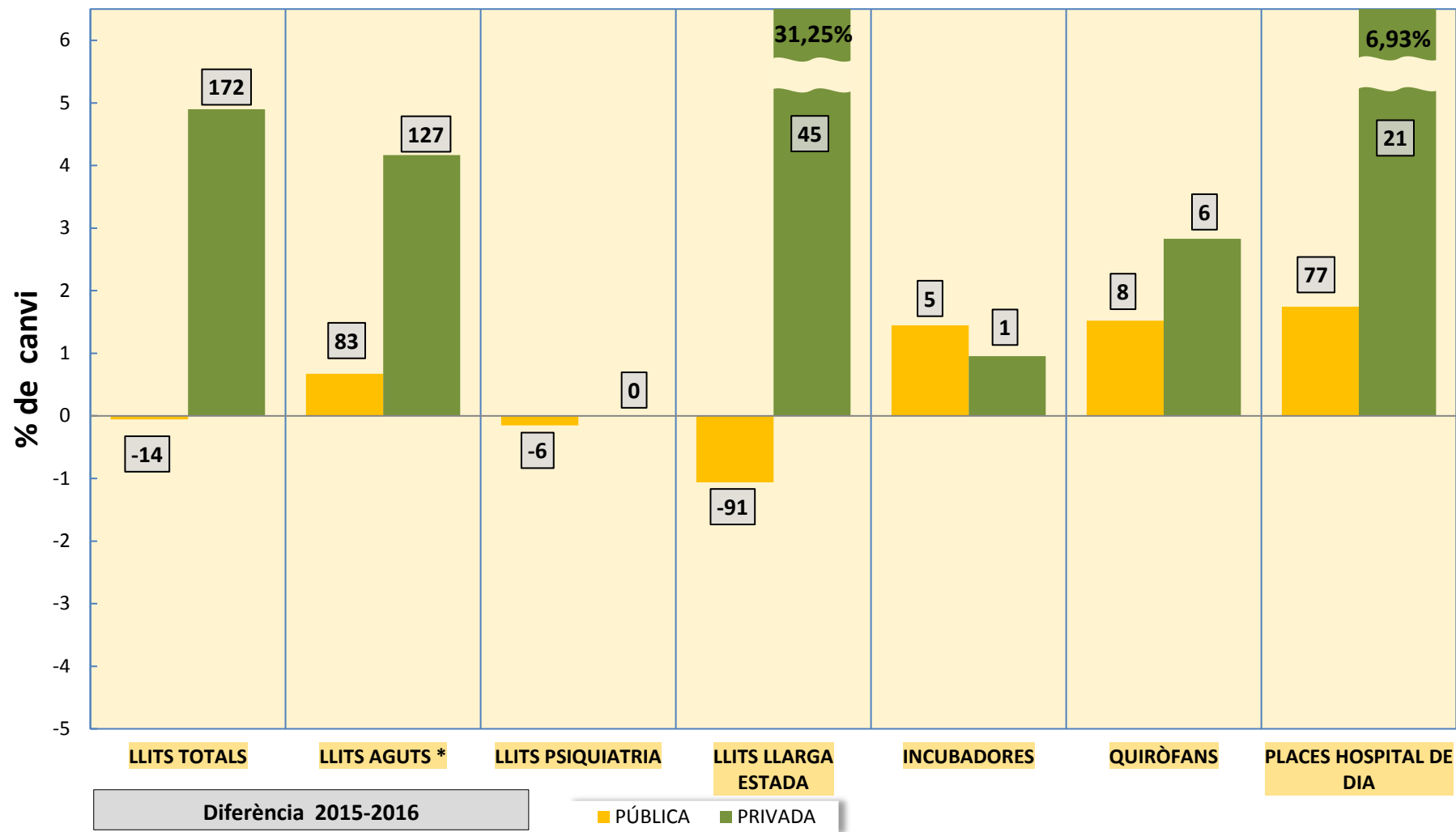
Comunitats autònomes	Distribució de la despesa (%)				Despeses totals / llits	Despeses personal / personal	Despeses totals / UMA	Despeses fàrmacs / UMA
	Personal	Compres	Subminist.	Altres				
Andalusia	55,64	39,46	4,02	0,87	387.134	42.463,3	4.094,4	735,2
Aragó	66,67	30,53	2,52	0,28	355.513	45.753,7	4.469,5	765,0
Astúries, Principat d'	59,44	34,68	3,89	1,99	365.722	48.006,0	4.779,7	817,4
Balears, Illes	58,88	37,87	2,91	0,34	429.559	44.781,6	4.566,0	942,5
Canàries	61,78	34,14	3,18	0,89	423.469	47.439,6	5.999,1	957,4
Cantàbria	52,88	44,66	1,95	0,52	415.025	45.526,5	4.990,9	955,3
Castella - la Manxa	59,33	37,14	3,29	0,24	381.392	44.818,4	4.206,8	670,9
Castella i Lleó	56,14	38,99	4,52	0,35	316.158	44.489,6	4.124,4	766,2
Catalunya	51,84	37,35	5,30	5,51	414.228	48.201,7	3.847,2	664,5
Comunitat Valenciana	53,04	41,48	3,93	1,55	465.987	54.314,8	4.233,6	830,0
Extremadura	60,63	29,61	6,42	3,34	375.172	52.189,9	4.736,8	751,4
Galícia	54,87	40,97	3,27	0,89	310.727	44.617,7	4.457,2	906,2
Madrid, Comunitat de	54,17	34,59	8,26	2,98	470.634	46.007,3	4.183,7	793,0
Múrcia, Regió de	52,22	41,21	3,25	3,32	463.301	50.644,9	5.015,8	793,2
Navarra, Comunitat Foral de	59,69	36,45	3,14	0,72	372.152	48.311,0	4.350,3	752,6
País Basc	62,33	31,31	4,34	2,02	460.210	49.193,4	3.811,5	502,6
La Rioja, Ceuta i Melilla	55,84	36,74	5,64	1,78	421.798	48.849,6	4.412,4	730,5
Total general	55,86	37,30	4,70	2,14	404.465	46.905,2	4.249,7	756,9

Taula 19. Indicadors econòmics de despesa per comunitat autònoma, hospitals d'aguts privats, 2015

Comunitats autònomes	Distribució de la despesa (%)				Despeses totals / llits	Despeses personal / personal	Despeses totals / UMA	Despeses fàrmacs / UMA
	Personal	Compres	Subminist.	Altres				
Andalusia	36,12	45,94	9,99	7,94	206.465	27.932,7	1.506,3	120,1
Aragó	41,32	41,53	10,95	6,20	199.965	29.461,0	1.851,3	122,5
Astúries, Principat d'	38,22	45,07	9,45	7,27	176.220	28.622,5	1.628,5	166,4
Balears, Illes	38,01	38,78	10,62	12,60	248.782	31.517,9	2.093,2	99,7
Canàries	35,30	36,27	12,62	15,81	175.158	25.633,0	2.053,1	110,3
Castella - la Manxa	35,77	38,83	16,43	8,96	250.606	26.599,8	1.819,5	186,8
Castella i Lleó	38,91	37,14	12,06	11,88	90.254	24.926,2	1.531,4	154,2
Catalunya	38,51	33,36	19,28	8,85	270.652	36.450,3	1.990,5	109,8
Comunitat Valenciana	40,34	37,92	8,67	13,08	288.528	38.632,6	2.262,3	137,2
Extremadura	29,99	51,40	11,12	7,49	153.866	24.014,1	1.862,0	256,4
Galícia	43,89	31,78	15,69	8,65	166.881	31.463,7	1.880,2	121,7
Madrid, Comunitat de	36,17	44,82	8,86	10,14	266.916	32.314,2	1.884,5	199,5
Múrcia, Regió de	42,03	38,82	10,25	8,90	118.726	28.643,2	1.614,7	105,8
Navarra, Comunitat Foral de	57,36	28,30	9,35	5,00	542.240	43.931,3	5.938,2	530,2
País Basc	42,33	29,79	19,13	8,75	271.549	41.538,5	2.421,9	176,9
La Rioja, Ceuta, Melilla i Cantàbria	26,76	57,19	5,47	10,58	297.961	29.288,2	1.679,2	125,5
Total general	38,64	39,04	12,37	9,95	226.254	32.353,0	1.927,9	145,4

3.4. Indicadors hospitalaris, diferències amb l'any anterior. Catalunya, 2015-2016

Figura 1. Dotació del conjunt d'hospitals. Catalunya, diferència 2015-2016



* Els llits de psiquiatria dels hospitals d'aguts estan inclosos als LLITS PSIQUIATRIA

Figura 2. Personal ajustat a 40 hores en hospitals d'aguts. Catalunya, diferència 2015-2016

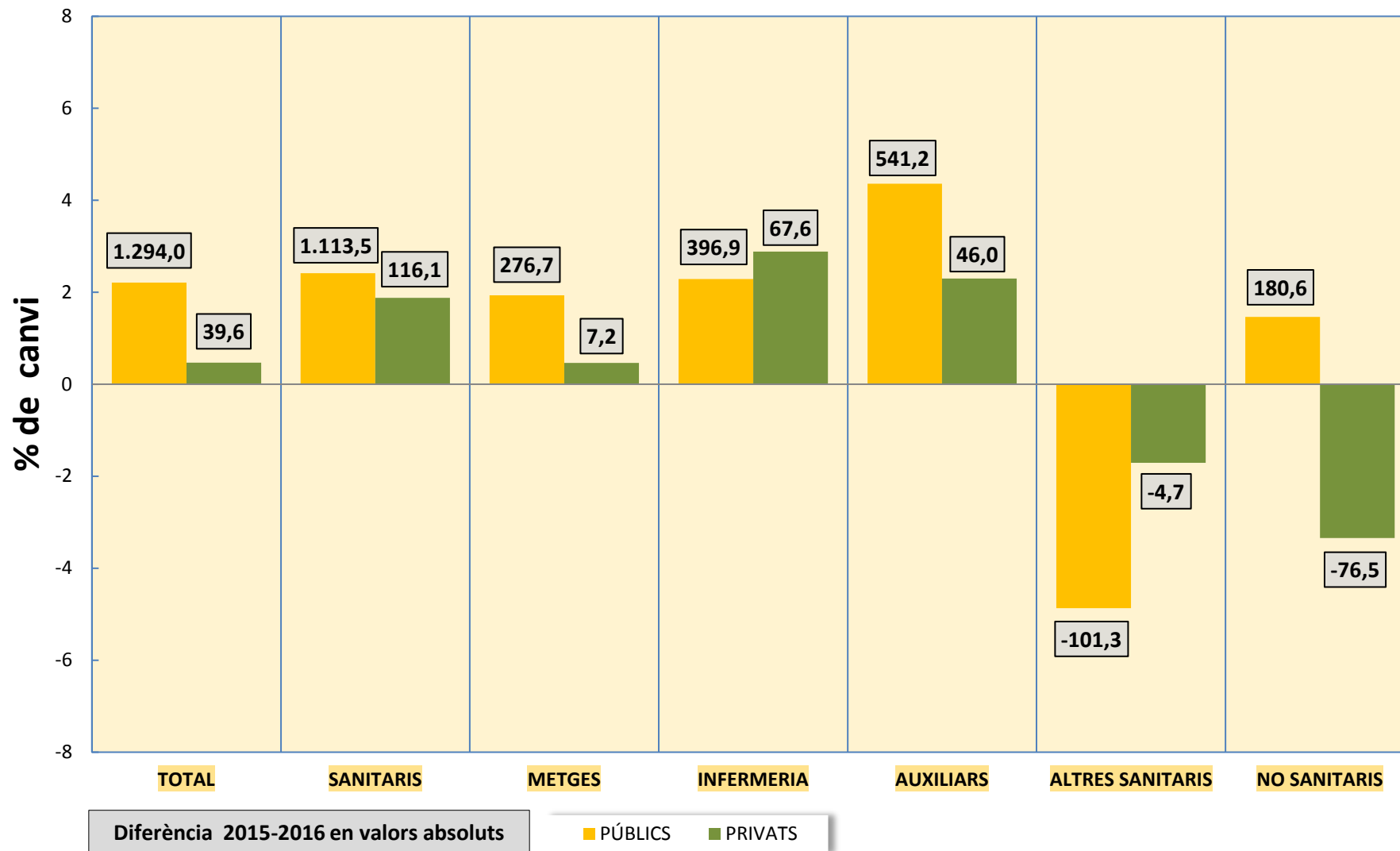


Figura 3. Personal ajustat a 40 hores en hospitals psiquiàtrics i/o socio-sanitaris. Catalunya, diferència 2015-2016

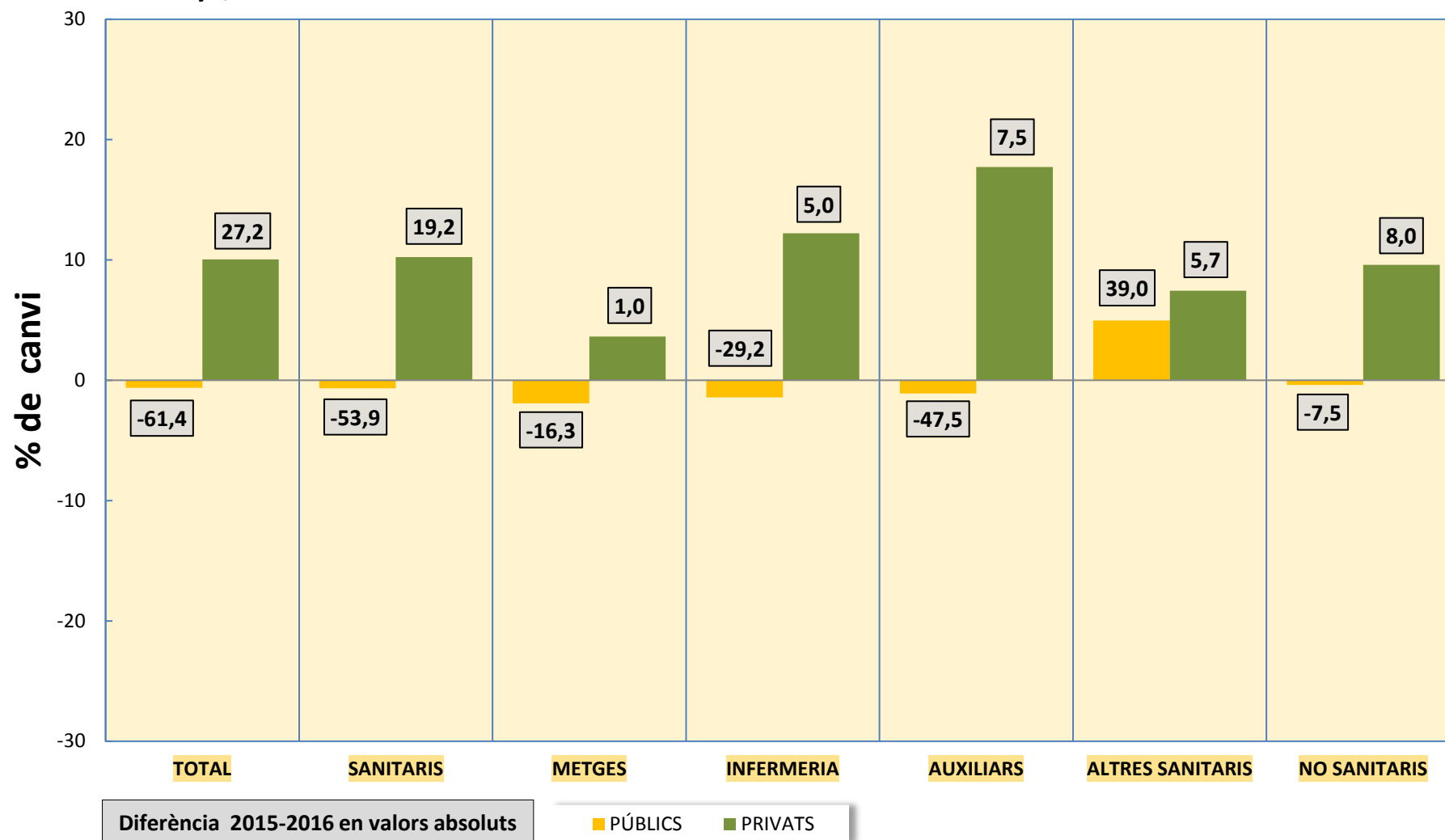
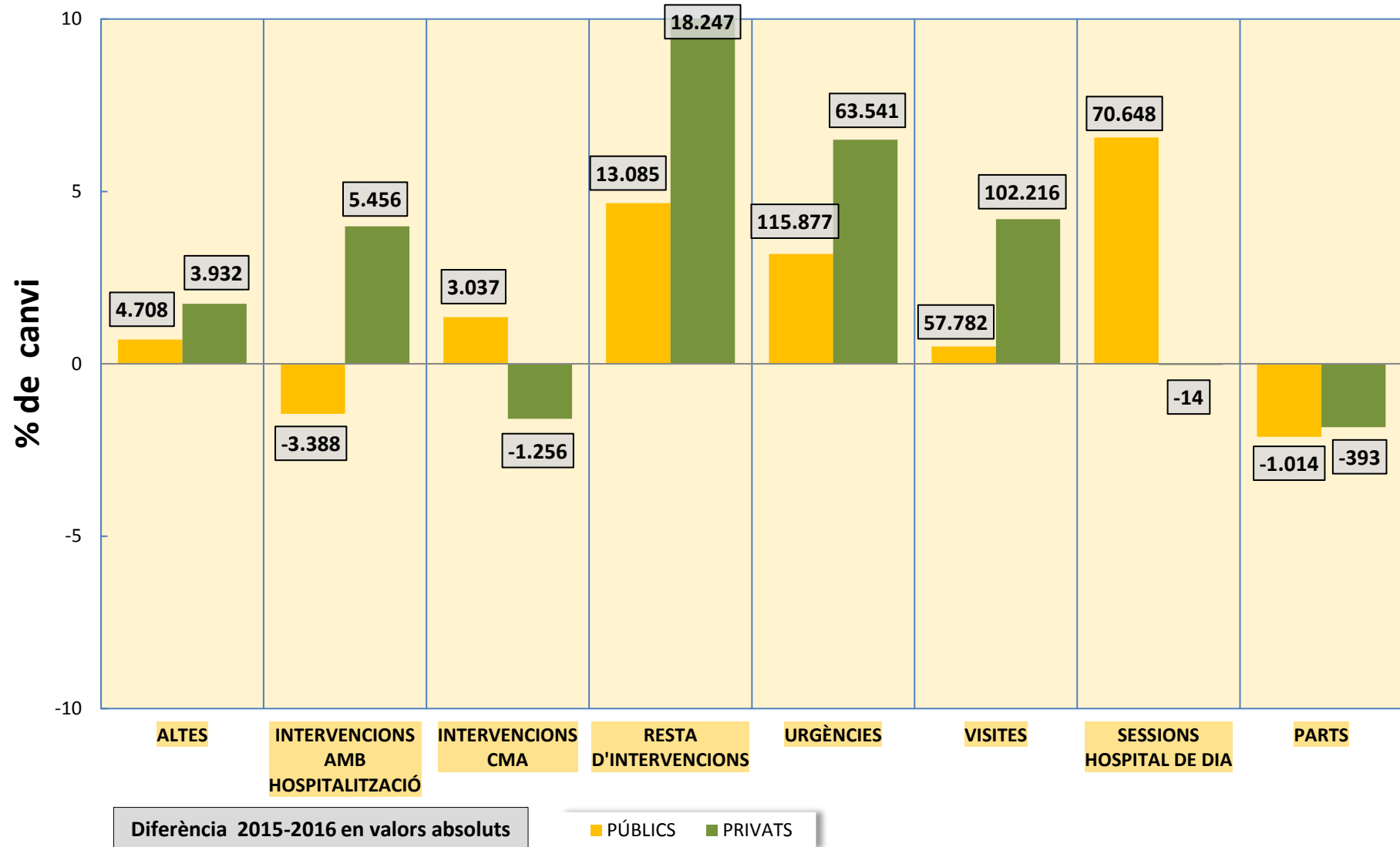
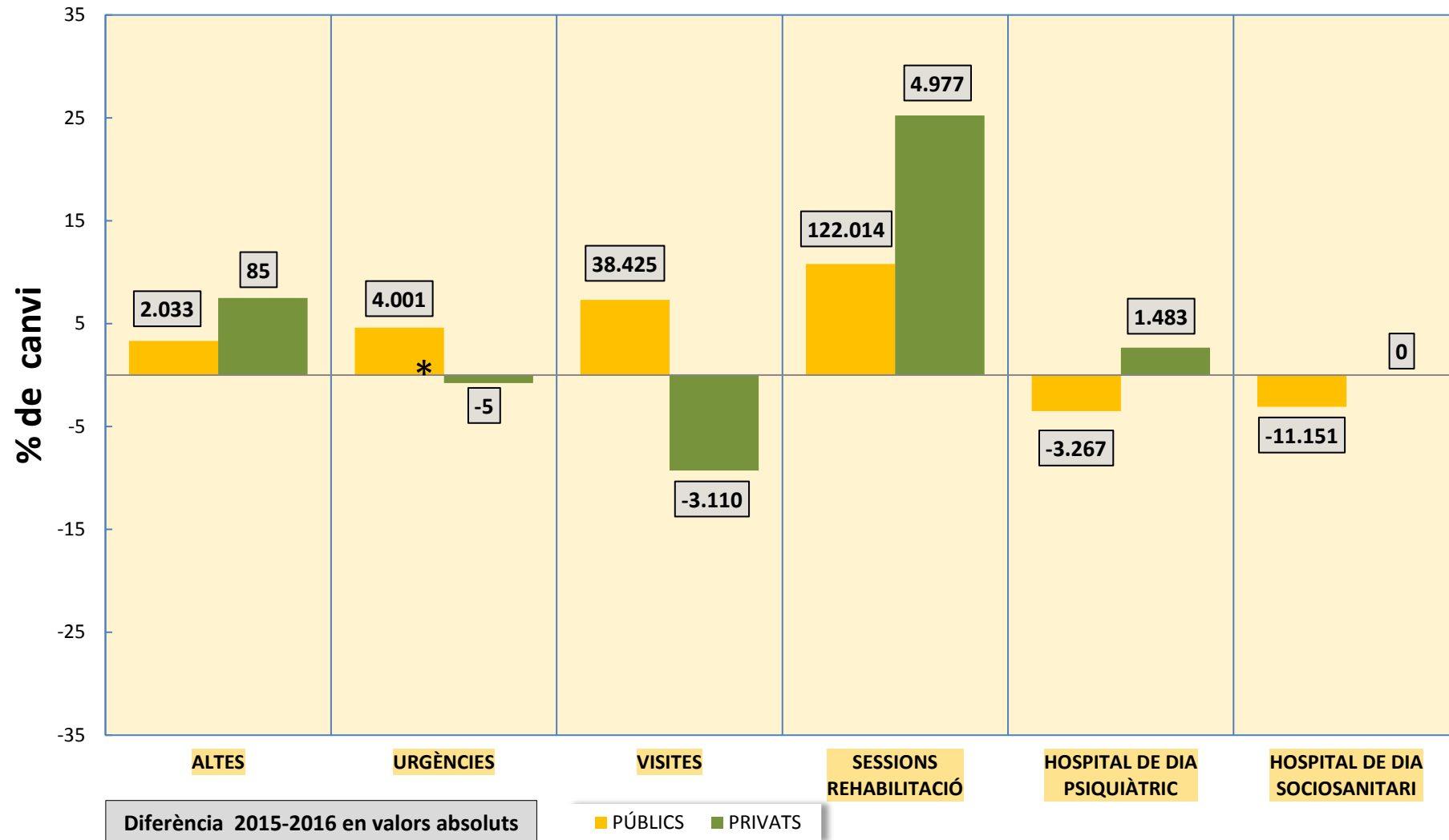


Figura 4. Activitat assistencial als hospitals d'aguts. Catalunya, diferència 2015-2016



**Figura 5. Activitat assistencial als hospitals psiquiàtrics i/o socio-sanitaris.
Catalunya, diferència 2015-2016**



* inclou urgències d'aguts en un hospital socio-sanitari

Figura 6. Activitat econòmica als hospitals. Catalunya, diferència 2015-2016

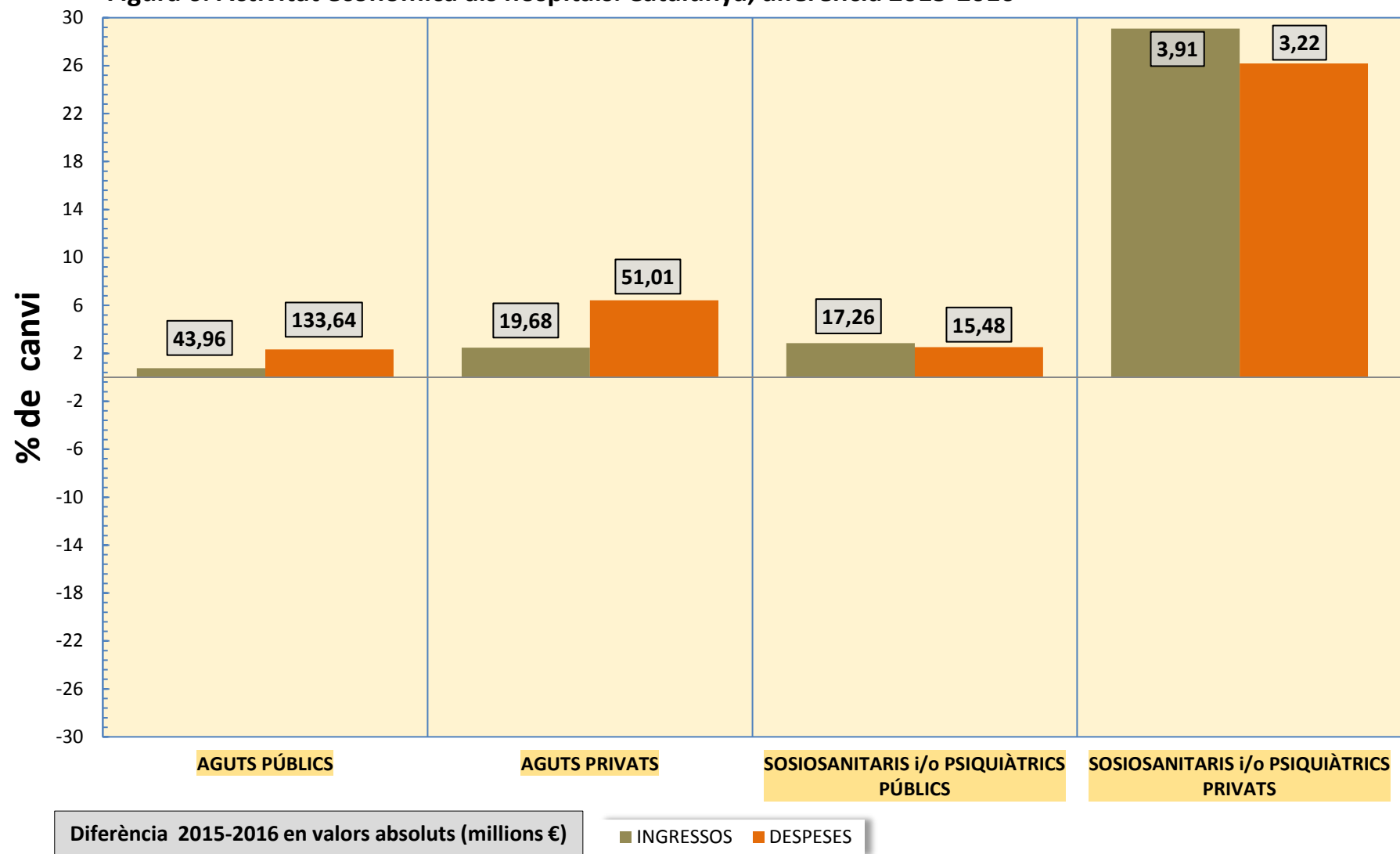


Figura 7. Indicadors als hospitals d'aguts. Catalunya, diferència 2015-2016

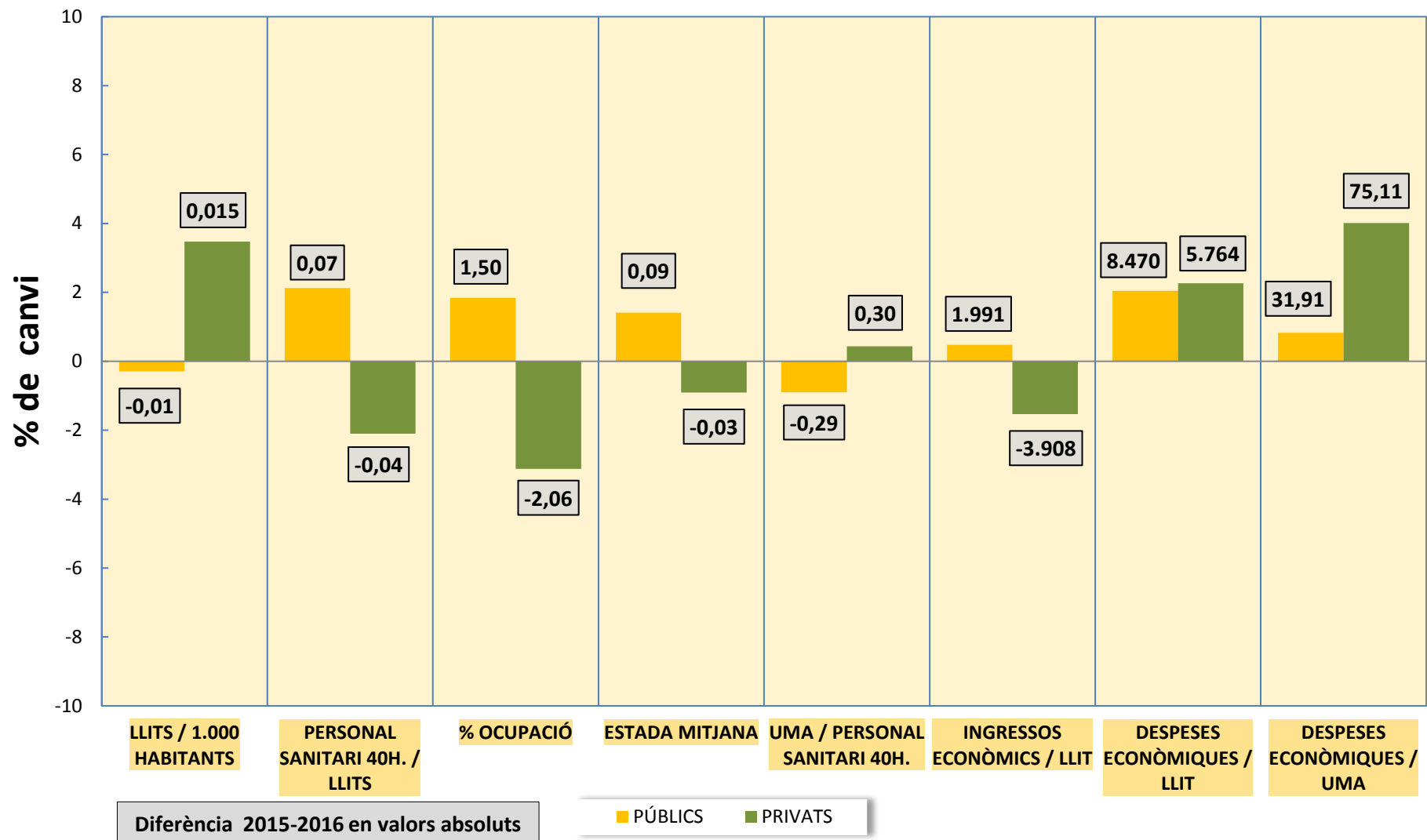
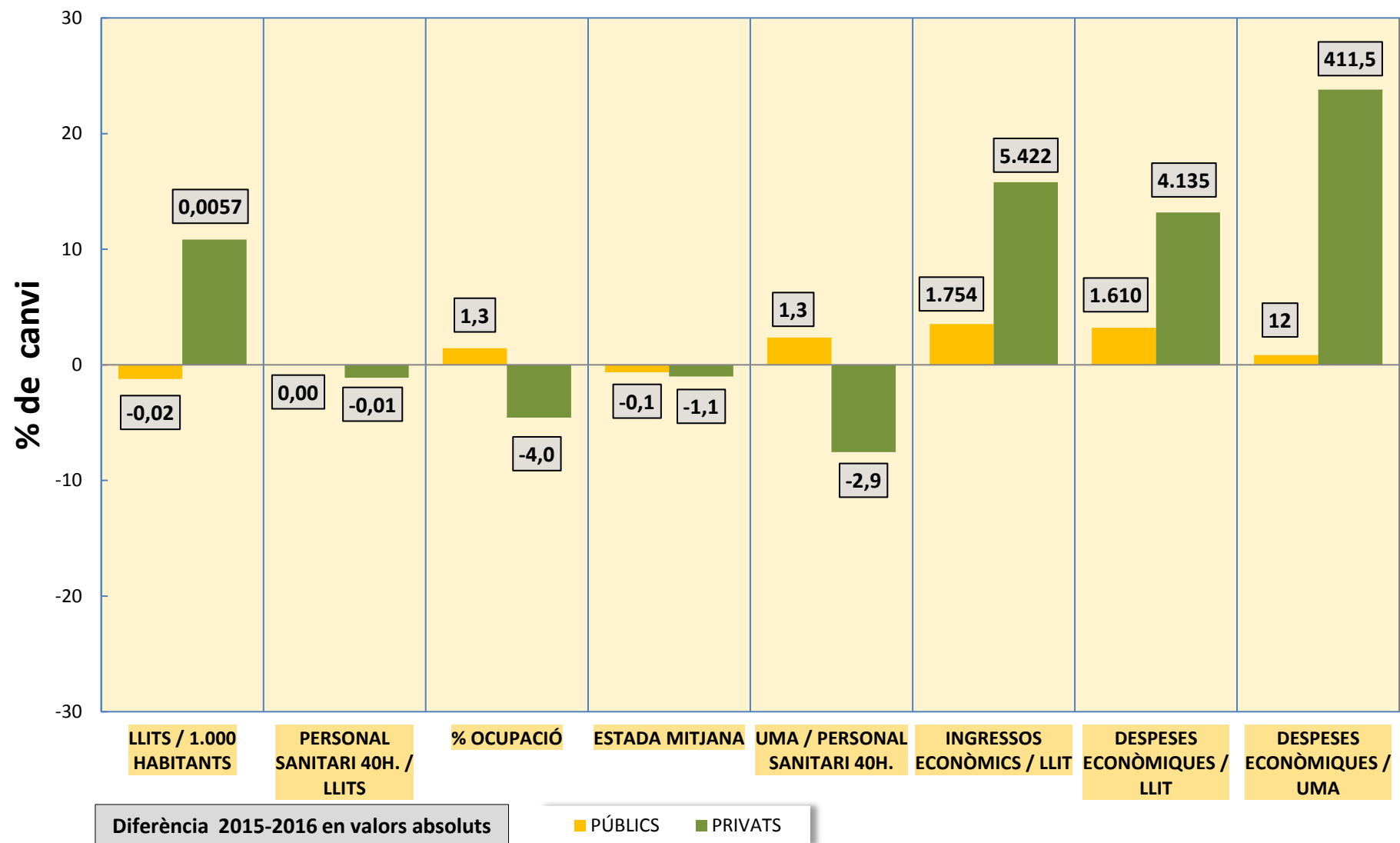


Figura 8. Indicadors als hospitals psiquiàtrics i/o sociosanitaris. Catalunya, diferència 2015-2016



3.5. Evolució temporal dels indicadors hospitalaris. Catalunya, 1995-2016

Taula 20. Evolució de la dotació i activitat dels centres hospitalaris. Catalunya, 1995-2016

	1995	1996	1997	1998	1999	2000	2001	2002	2003	2004	2005
Centres hospitalaris (1)	173	177	175	177	180	180	181	176	177	173	179
Llits instal·lats	31.130	31.304	30.852	30.196	30.467	30.499	30.051	30.051	30.437	31.436	31.232
Llits en funcionament	29.396	29.599	28.921	28.700	29.192	29.172	28.933	28.840	29.166	30.069	29.887
Personal sanitari 40 h	37.255	38.628	39.126	39.974	42.609	41.271	42.395	42.990	44.742	47.257	49.151
Altes	780.457	810.789	829.004	819.702	864.752	878.019	888.575	878.473	897.192	916.643	909.116
Estades	8.971.230	9.103.027	8.876.460	8.814.399	9.082.965	8.959.160	9.083.778	9.049.929	8.972.076	9.234.328	9.146.964
Visites	6.840.339	7.343.872	7.686.719	8.141.440	8.705.902	9.179.901	9.463.239	9.889.984	9.931.940	10.347.503	10.583.854
Urgències	3.368.830	3.390.670	3.519.415	3.653.507	3.835.721	3.991.937	4.129.127	4.282.952	4.379.732	4.409.308	4.433.051
Ingressos corrents (2)	2.144.525	2.401.807	2.602.947	2.633.310	2.846.760	3.054.199	3.366.728	3.505.678	3.890.798	4.298.586	4.793.910
Despeses corrents (2)	2.191.038	2.479.181	2.671.487	2.718.011	2.930.673	3.157.778	3.500.586	3.687.485	4.064.955	4.415.112	4.820.948

(continuació)	2006	2007	2008	2009	2010	2011	2012	2013	2014	2015	2016
Centres hospitalaris (1)	186	186	188	189	195	194	195	195	200	199	198
Llits instal·lats	31.779	31.578	31.477	31.463	31.470	30.708	30.925	30.245	30.688	30.543	30.665
Llits en funcionament	30.498	30.530	30.538	30.359	30.122	28.921	28.694	27.987	28.436	28.332	28.496
Personal sanitari 40 h	51.490	54.296	56.808	57.870	60.960	59.377	59.124	58.053	59.522	60.519	61.713
Altes	939.699	945.729	949.514	940.812	941.983	912.090	926.424	904.929	930.002	956.403	967.161
Estades	9.271.087	9.326.365	9.409.091	9.263.816	9.204.069	8.786.218	8.709.775	8.541.031	8.584.785	8.651.019	8.799.166
Visites	11.032.055	11.561.888	12.283.788	12.335.172	13.303.667	13.436.863	13.371.079	13.902.844	14.228.707	14.487.507	14.682.820
Urgències	4.612.909	4.656.908	4.553.616	4.629.322	4.435.898	4.415.517	4.375.890	4.439.893	4.542.461	4.704.704	4.888.118
Ingressos corrents (2)	5.257.664	5.906.676	6.481.821	7.032.719	6.783.206	6.668.781	6.604.660	6.509.628	6.682.587	7.254.162	7.363.940
Despeses corrents (2)	5.365.545	5.996.826	6.693.014	7.007.820	7.009.497	6.772.674	6.650.570	6.603.637	6.730.122	7.218.207	7.397.883

(1) Centres hospitalaris declarants. Alguns hospitals declaren de forma agregada. (2) En milers d'euros.

Taula 21. Evolució de l'activitat hospitalària segons el tipus d'assistència. Catalunya, 1995-2016

Tipus d'assistència	1995	1996	1997	1998	1999	2000	2001	2002	2003	2004	2005
Atenció d'aguts											
Llits en funcionament	19.006	18.851	18.544	18.175	18.059	17.949	17.742	17.418	17.263	17.366	17.283
Altes	757.972	785.912	802.093	790.871	833.442	844.577	853.099	840.177	856.202	874.008	865.800
Estades	5.470.971	5.479.831	5.379.936	5.244.621	5.266.882	5.201.708	5.197.125	5.137.283	5.067.472	5.015.304	5.013.663
% Ocupació	78,9	79,6	79,5	79,1	79,9	79,4	80,3	80,8	80,4	79,1	79,5
Rotació	39,9	41,7	43,3	43,5	46,2	47,1	48,1	48,2	49,6	50,3	50,1
Estada mitjana	7,2	7	6,7	6,6	6,3	6,2	6,1	6,1	5,9	5,7	5,8
Atenció sociosanitària											
Llits en funcionament	5.354	5.727	5.904	6.091	6.327	6.592	6.629	6.836	7.341	7.991	7.892
Altes	11.928	14.069	16.088	17.949	19.898	22.087	23.701	26.418	28.674	29.809	30.854
Estades	1.871.716	1.991.849	2.009.674	2.107.308	2.243.197	2.239.499	2.342.481	2.393.781	2.492.173	2.734.863	2.628.688
% Ocupació	95,8	95,3	93,3	94,8	97,1	93,1	96,8	95,9	93	93,8	91,3
Rotació	2,2	2,5	2,7	2,9	3,1	3,4	3,6	3,9	3,9	3,7	3,9
Estada mitjana	156,9	141,6	124,9	117,4	112,7	101,4	98,8	90,6	86,9	91,7	85,2
Atenció en hospitals psiquiàtrics											
Llits en funcionament	5.036	5.021	4.473	4.434	4.806	4.631	4.562	4.586	4.562	4.712	4.712
Altes	10.557	10.808	10.823	10.882	11.412	11.355	11.775	11.878	12.316	12.826	12.462
Estades	1.628.543	1.631.347	1.486.850	1.462.470	1.572.886	1.517.953	1.544.172	1.518.865	1.412.431	1.484.161	1.504.613
% Ocupació	88,6	89	91,1	90,4	89,7	89,8	92,7	90,7	84,8	86,3	87,5
Rotació	2,1	2,2	2,4	2,5	2,4	2,5	2,6	2,6	2,7	2,7	2,6
Estada mitjana	154,3	150,9	137,4	134,4	137,8	133,7	131,1	127,9	114,7	115,7	120,7

Taula 21 (continuació). Evolució de l'activitat hospitalària segons el tipus d'assistència. Catalunya, 1995-2016

Tipus d'assistència	2006	2007	2008	2009	2010	2011	2012	2013	2014	2015	2016
Atenció d'aguts											
Llits en funcionament	17.303	17.481	17.238	17.149	17.097	16.309	15.980	15.673	16.053	16.079	16.351
Altes	893.788	900.633	901.714	889.941	890.174	860.392	869.426	843.319	862.876	885.132	893.844
Estades	4.930.363	5.023.642	4.988.191	4.861.007	4.857.423	4.611.961	4.541.351	4.444.898	4.520.094	4.568.367	4.675.393
% Ocupació	78,07	78,73	79,28	77,66	77,84	77,48	77,86	77,70	77,14	77,84	78,34
Rotació	51,66	51,52	52,31	51,89	52,07	52,76	54,41	53,81	53,75	55,05	54,67
Estada mitjana	5,52	5,58	5,53	5,46	5,46	5,36	5,22	5,27	5,24	5,16	5,23
Atenció sociosanitària											
Llits en funcionament	8.550	8.395	8.686	8.672	8.656	8.487	8.602	8.361	8.458	8.302	8.259
Altes	34.025	32.849	34.860	37.702	38.441	39.886	44.922	48.518	53.324	57.851	59.314
Estades	2.867.714	2.825.307	2.929.191	2.953.748	2.935.700	2.818.252	2.800.986	2.771.053	2.748.055	2.758.038	2.802.868
% Ocupació	91,89	92,2	92,39	93,32	92,92	90,98	89,21	90,80	89,02	91,02	92,98
Rotació	5,98	3,91	4,01	4,35	4,44	4,70	5,22	5,80	6,30	6,97	7,18
Estada mitjana	84,28	86,01	84,03	78,34	76,37	70,66	62,35	57,11	51,54	47,67	47,25
Atenció en hospitals psiquiàtrics											
Llits en funcionament	4.645	4.654	4.614	4.538	4.369	4.125	4.112	3.953	3.925	3.957	3.886
Altes	11.886	12.247	12.940	13.169	13.368	11.812	12.076	13.092	13.802	13.420	14.003
Estades	1.473.010	1.477.416	1.491.709	1.449.061	1.410.946	1.356.005	1.367.438	1.325.080	1.316.636	1.324.614	1.320.905
% Ocupació	86,88	86,97	88,58	87,48	88,48	90,06	91,11	91,84	91,9	91,71	93,13
Rotació	2,56	2,63	2,80	2,90	3,06	2,86	2,94	3,31	3,52	3,39	3,60
Estada mitjana	123,93	120,63	115,28	110,04	105,55	114,80	113,24	101,21	95,39	98,7	94,33

Figura 9. Evolució dels llits en funcionament per 1.000 habitants segons el tipus d'assistència. Catalunya, 1995-2016

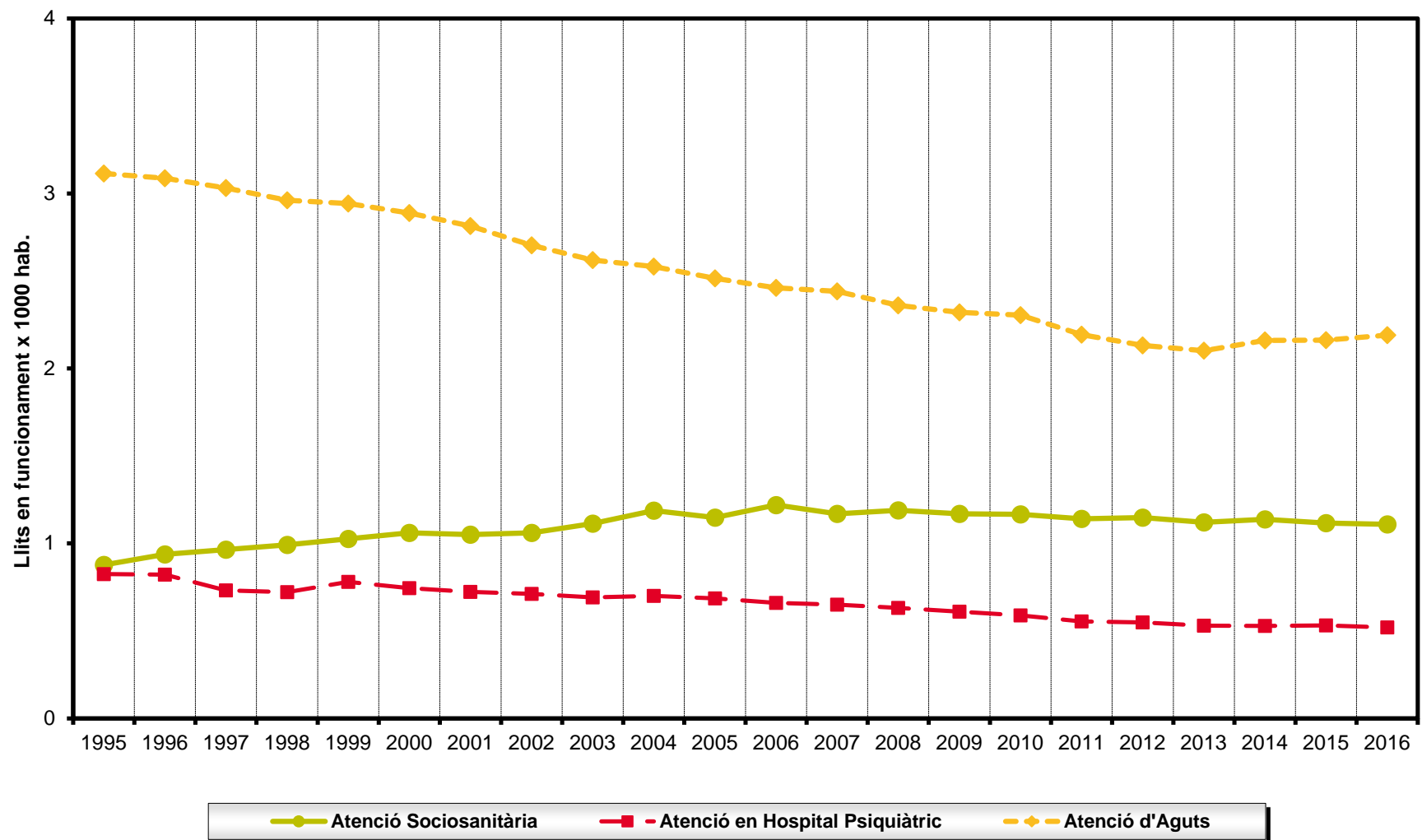


Figura 10. Evolució de les altes per 1.000 habitants segons el tipus d'assistència. Catalunya, 1995-2016

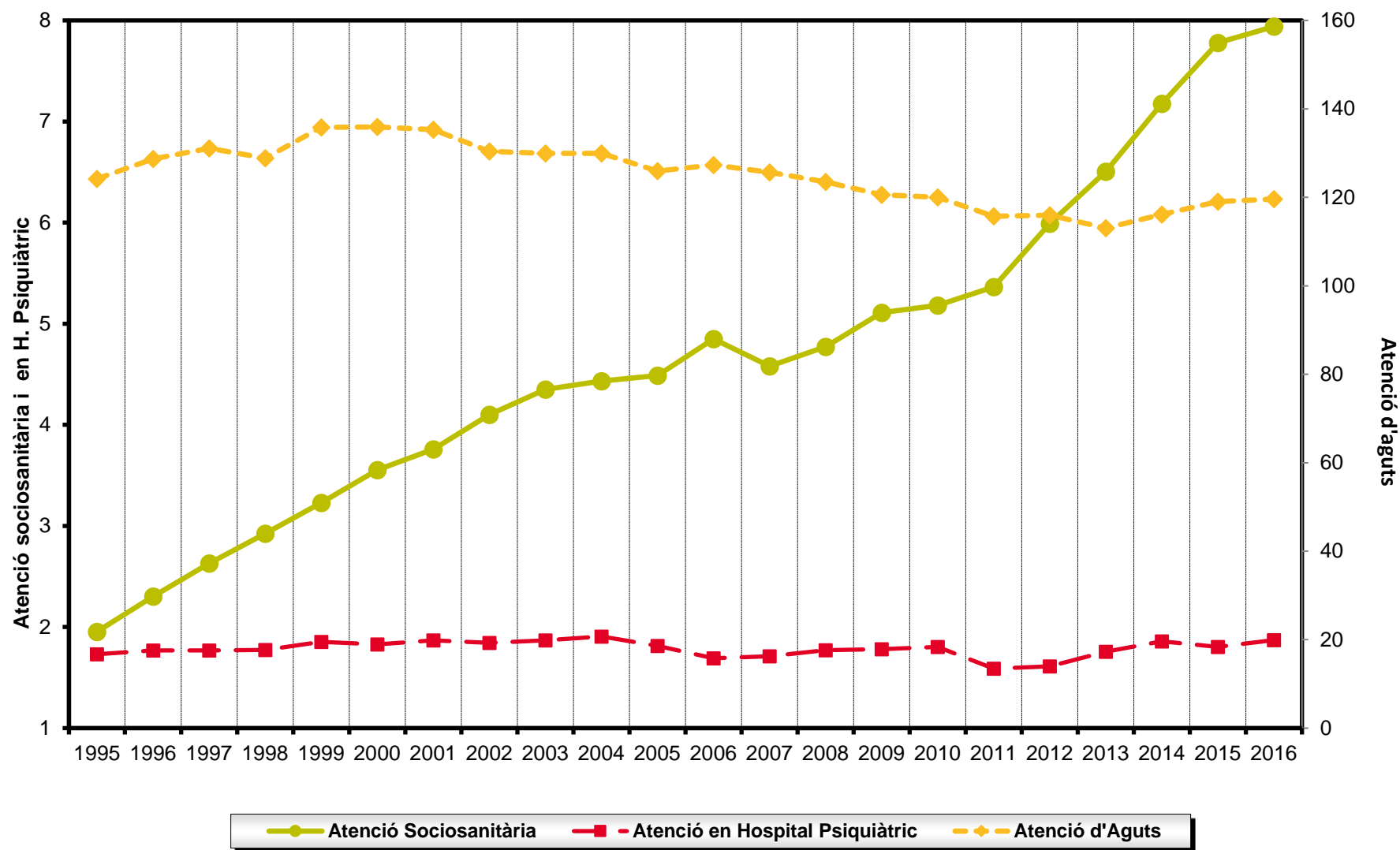


Figura 11. Evolució de les estades per 1.000 habitants segons el tipus d'assistència. Catalunya, 1995-2016

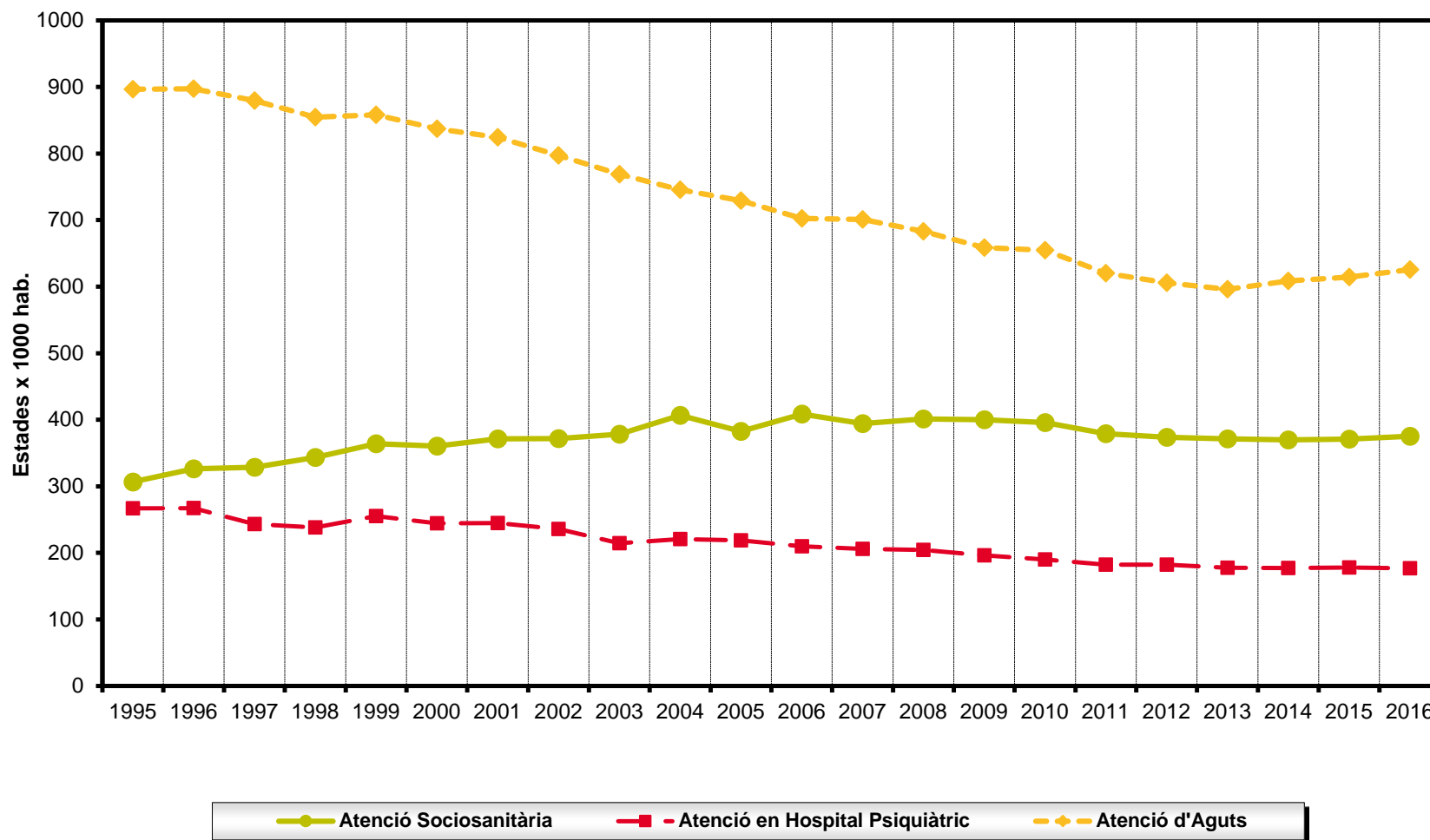


Figura 12. Evolució de l'índex d'ocupació, índex de rotació i estada mitjana de l'atenció d'aguts. Catalunya, 1995-2016

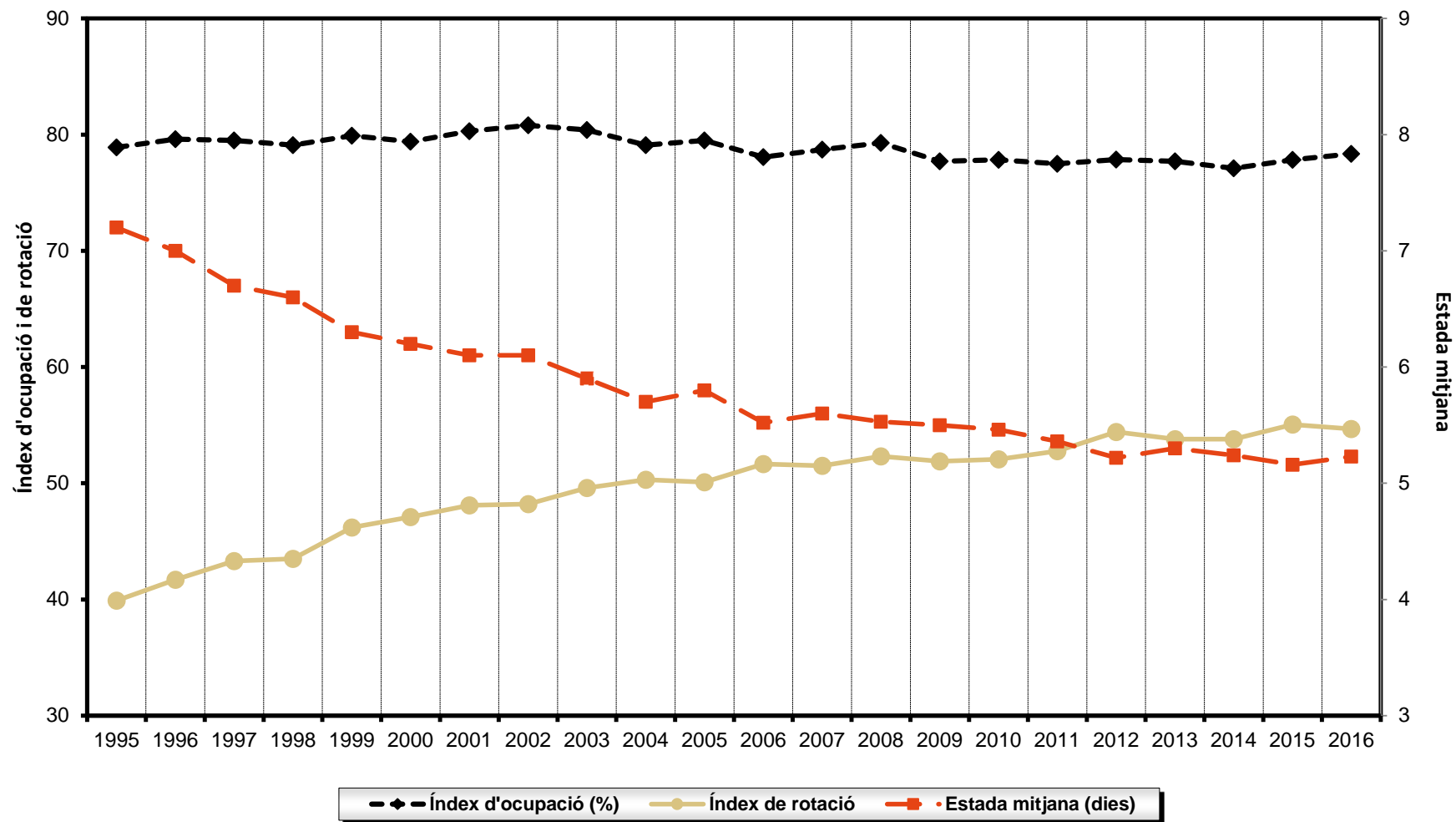
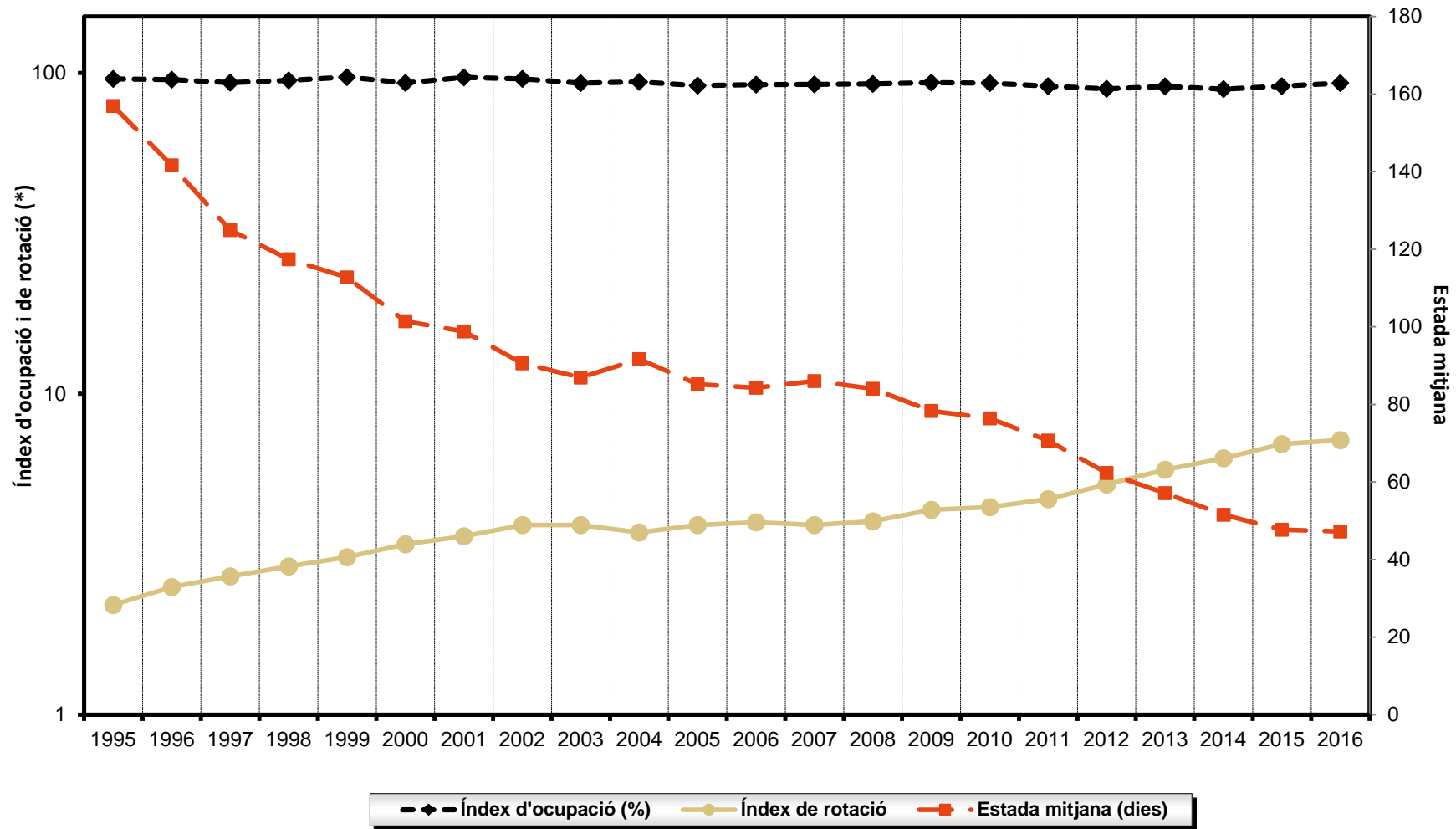
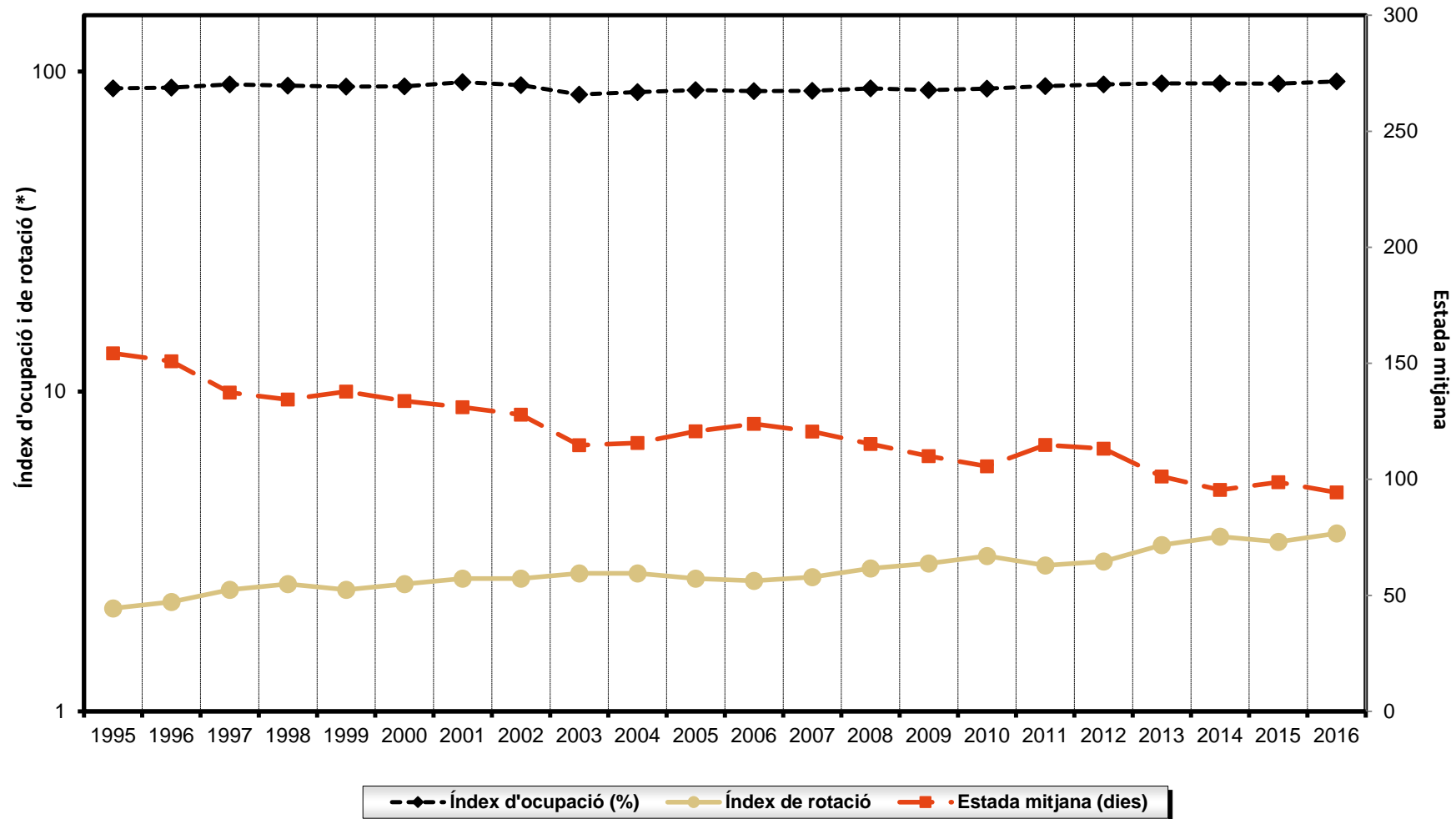


Figura 13. Evolució de l'índex d'ocupació, índex de rotació i estada mitjana de l'atenció socio sanitària. Catalunya, 1995-2016



(*) escala logarítmica

Figura 14. Evolució de l'índex d'ocupació, índex de rotació i estada mitjana de l'atenció en hospitals psiquiàtrics. Catalunya, 1995-2016



Annex 1. Material i mètodes

Les dades d'aquest informe inclouen informació provinent de tres fonts. D'una banda, l'Estadística d'establiments sanitaris amb règim d'internament (EESRI), a partir de la qual es descriu la dotació, l'activitat assistencial i activitat econòmica dels centres hospitalaris públics i privats de Catalunya, la part fonamental d'aquest informe. Des de l'any 2010 la informació de l'EESRI es recull mitjançant el qüestionari electrònic que l'estructura respecte al d'anys anteriors.

El qüestionari conté 1.350 variables aproximadament, agrupades en 11 mòduls (del mòdul A al K, dividits en submòduls), cada mòdul constitueix una unitat temàtica segons el seu contingut:

- A1. Filiació / A2. Oferta assistencial
- B1. Dotació de l'hospital / B2. Dotació tecnològica en funcionament
- C. Personal
- D. Personal en formació
- E. Serveis contractats pel centre
- F1. Activitat en hospitalització / F2. Activitat en consultes
- G. Activitat en serveis centrals
- H1. Activitat al servei d'urgències (hospital) / H2. Activitat quirúrgica / H3. Altres àrees d'activitat / H4. Activitat obstètrica
- I. Activitat assistencial segons el règim econòmic dels pacients
- J1. Compres i despeses / J2. Inversions realitzades a l'any
- K. Ingressos corrents

D'altra banda, la segona font de dades utilitzada és el Registre de centres del Servei d'Ordenació Sanitària del Departament de Salut, que aporta informació sobre la localització territorial del centre hospitalari, i dades relatives al titular de la gestió i a la finalitat del centre hospitalari, entesa com el tipus d'activitat o especialitat mèdica a la qual dedica majoritàriament el seu dispositiu assistencial. Així mateix, el CatSalut informa anualment en el Registre EESRI del tipus de concert que té amb cada hospital.

Finalment, les dades de les taules 14 a la 19 provenen de l'Estadística de centres sanitaris d'atenció especialitzada (SIAE) de l'MSSSI, i corresponen a les dades dels hospitals d'aguts de l'any 2015 facilitades per totes les comunitats autònomes.

Definicions

- **Centres extrahospitalaris dependents.** Centres dependents de l'hospital que declara, amb el qual tenen el pressupost conjunt, el mateix NIF i que estan donats d'alta com a tals al Registre de centres del Departament de Salut, amb el codi de centre extrahospitalari corresponent. Només s'hi inclouen els centres l'activitat principal dels quals correspon a: urgències, telemedicina, serveis sanitaris integrats en una organització no sanitària, rehabilitació i recuperació, diàlisi, diagnòstic, cirurgia ambulatoria, centre polivalent i hospital de dia. No s'hi inclouen els centres d'atenció primària (CAP).

Les dades corresponents als centres extrahospitalaris estan incloses a totes les taules de resultats de 2016, excepte a les taules de dades de personal (taules 3 i 4).

- **Hospitals públics i privats (segons concert).** Aquesta agrupació correspon a la font de finançament en què recau majoritàriament la seva activitat. Es basa en l'existència o no d'un acord econòmic entre un òrgan públic finançador (CatSalut) i una entitat proveïdora o un centre hospitalari, per tal què aquest últim presti serveis assistencials d'hospitalització.
 - **Públics:** es consideren els hospitals que tenen algun concert amb el CatSalut tot i que també poden tenir alguna activitat no concertada.
 - **Privats:** es consideren els centres que no disposen de cap concert estable amb el CatSalut, tot i que poden tenir alguna activitat concertada ocasionalment.
- **Tipus de concert i d'atenció.** Els hospitals que **tenen algun tipus de concert amb el CatSalut** s'han agrupat segons el tipus de concert i/o la seva activitat d'hospitalització i s'han considerat com a:
 - **Centres d'aguts:** Centres que tenen concert d'aguts, tot i que, a més, poden tenir algun altre tipus de concert (socio sanitari i/o psiquiàtric). Corresponen als centres hospitalaris d'aguts del SISCAT (Decret 196/2010, de 14 de desembre, del sistema sanitari integral d'utilització pública de Catalunya).
 - **Centres socio sanitaris:** Centres que tenen bàsicament concert socio sanitari i exclusivament activitat socio sanitària.
 - **Centres psiquiàtrics:** Centres que tenen bàsicament concert psiquiàtric i exclusivament activitat psiquiàtrica.
 - **Centres socio sanitaris i/o psiquiàtrics:** Centres que tenen concert i activitat tant socio sanitària com psiquiàtrica o ambdues.

Els hospitals **sense concert** amb el CatSalut s'han considerat:

- **Aguts, socio-sanitaris i/o psiquiàtrics** en funció del tipus d'assistències a la què dediquen el 80% o més dels seus llits en funcionament.
- **Estada mitjana (EM)**. Nombre d'estades que han causat, de mitjana, les altes d'un servei, un centre o un grup de centres durant l'any estudiat (total estades / total altes).
- **Índex d'ocupació (% ocupació)**. Percentatge d'utilització mitjana de la dotació de llits oferta per un servei, un centre o un grup de centres durant l'any estudiat: $[(\text{total estades} / (\text{total llits} \times 365)) \times 100]$.
- **Índex de rotació (rotació)**. Nombre mitjà d'altes que s'han produït en cadascun dels llits d'un servei, un centre o grup un de centres durant l'any estudiat: (total altes / total llits).
- **Visites (2a/1a)**. Nombre de visites successives per cada primera visita: (visites successives / primeres visites).
- **Personal ajustat a 40 hores setmanals**. $[(\text{personal amb contracte a jornada completa} - \text{inclou MIR}) + (0,5 \times \text{personal amb contracte a temps parcial}) + (0,15 \times \text{personal col·laborador})]$.
- **Ambulatorització quirúrgica (% AQ)**. Intervencions de cirurgia major ambulatoria (CMA) respecte del total d'intervencions quirúrgiques en percentatge: $[\text{intervencions CMA} / (\text{intervencions CMA} + \text{intervencions amb hospitalització})] \times 100$.
- **Unitat de mesura d'activitat (UMA)**. Unitat bàsica d'activitat de l'hospital ponderada segons la càrrega de treball estimada de cada activitat: $\{[(\text{altes} + \text{intervencions CMA}) \times 1] + (0,0266 \times \text{visites totals}) + (0,0472 \times \text{urgències}) + (0,0796 \times \text{resta d'intervencions sense ingrés}) + (0,0907 \times \text{sessions hospital de dia})\}$. Aquest indicador fa servir algorismes de ponderació extrets de l'Índex UME (unitat de mesura estandarditzada) utilitzat a la Central de Balanços, però no incorpora ponderacions relatives a la complexitat i, per tant, no són comparables.
- **Diferència amb l'any anterior**. Diferència en termes absoluts del valor d'una variable o d'un indicador respecte de l'any l'anterior: $[\text{diferència} (\text{any}_{-1} - \text{any}) = (\text{indicador}_{\text{any}} - \text{indicador}_{\text{any}-1})]$.
- **Percentatge de canvi (% de canvi)**. Diferència percentual del valor d'una variable o d'un indicador respecte al valor de l'any anterior: $\{\text{PC} = [(\text{indicador}_{\text{any}} - \text{indicador}_{\text{any}-1}) / \text{indicador}_{\text{any}-1}] \times 100\}$.

L'agrupació territorial sanitària utilitzada a l'informe (taules 11, 12 i 13) és la que estableix el Decret 105/2005, de 31 de maig, de delimitació de les regions sanitàries i dels sectors sanitaris del CatSalut . A les taules d'indicadors hospitalaris segons les regions sanitàries s'hi presenten tan sols aquelles en què hi ha un nombre suficient de centres per tal que es pugui preservar el secret estadístic.

Amb l'objectiu de fer un seguiment de l'evolució temporal dels indicadors més importants, a la sèrie històrica (taules 20-21 i figures 9-14), s'han agrupat les dades (segons els conceptes dels informes anteriors al 2010) en funció de l'especialització dels llits dels centres hospitalaris, considerats com:

- **D'atenció d'aguts:** Inclou tots els llits dedicats a aquest tipus d'atenció, tant en hospitals d'aguts com sociosanitaris, i exclou els hospitals psiquiàtrics.
- **D'atenció sociosanitària:** Inclou tots els llits dedicats a aquest tipus d'atenció, tant en hospitals d'aguts com sociosanitaris, i exclou els hospitals psiquiàtrics.
- **D'atenció en hospitals psiquiàtrics:** Inclou tots els tipus d'atenció prestada en els llits dels centres considerats com a hospitals psiquiàtrics.

A les taules per comunitats autònomes, les dades dels hospitals d'aguts s'han agrupat en hospitals públics i privats segons l'existència o no d'un acord econòmic entre un òrgan públic finançador i un centre hospitalari, excepte les mútues d'accident de treball o empreses col·laboradores de la Seguretat Social que s'han considerat com a centres privats. Pel que fa a les comunitats autònomes, cal tenir en compte que algunes s'han agrupat per garantir el secret estadístic a causa del baix nombre d'hospitals.

En comparar les dades de Catalunya de l'EESRI 2015 amb les que apareixen a les taules per comunitats autònomes provinent de l'MSSSI, cal tenir en compte que procedeixen de dues fonts d'informació diferents i que, per tant, hi pot haver variacions significatives pels motius metodològics següents:

- Les dades de personal provinents del MSSSI no s'han ajustat a 40 hores setmanals.
- Les dades de població són estimacions postcensals d'1 de juliol de 2015 de l'Institut Nacional d'Estadística (INE).
- Les dades econòmiques dels hospitals del Sistema Nacional de Salut han estat ajustades per l'MSSSI, que ha equiparat els ingressos econòmics i la despesa.
- Algunes dades, principalment les econòmiques, no estan validades i poden ser poc fiables.

Per concloure, a l'annex 2 es presenta la relació dels hospitals de Catalunya que han declarat el 2016 agrupats, segons les categories utilitzades en l'informe i on s'especifiquen els centres que declaren de manera conjunta.

Annex 2. Centres hospitalaris inclosos a l'EESRI segons el tipus de concert, tipologia de l'hospital i regió sanitària. Catalunya, 2016

PÚBLICS -amb concert d'aguts		
REGIÓ SANITÀRIA	HOSPITAL	MUNICIPI
RS ALT PIRINEU I ARAN	Espitau Val d'Aran	Vielha e Mijaran
RS ALT PIRINEU I ARAN	Fundació Sant Hospital	La Seu d'Urgell
RS ALT PIRINEU I ARAN	Hospital Comarcal del Pallars	Tremp
RS ALT PIRINEU I ARAN	Hospital de la Cerdanya	Puigcerdà
RS BARCELONA	Capio Hospital Universitari Sagrat Cor	Barcelona
RS BARCELONA	Fundació Hospital de l'Esperit Sant	Santa Coloma de Gramenet
RS BARCELONA	Fundació Hospital Sant Joan de Déu	Martorell
RS BARCELONA	Fundació Puigvert, IUNA	Barcelona
RS BARCELONA	Hospital Clínic de Barcelona	Barcelona
RS BARCELONA	Hospital Clínic de Barcelona - Sabino Arana	Barcelona
RS BARCELONA	Hospital Comarcal de l'Alt Penedès	Vilafranca del Penedès
RS BARCELONA	Hospital de la Santa Creu i Sant Pau	Barcelona
RS BARCELONA	Hospital de l'Esperança	Barcelona
RS BARCELONA	Hospital de Mataró	Mataró
RS BARCELONA	Hospital de Mollet	Mollet del Vallès
RS BARCELONA	Hospital de Sabadell	Sabadell
RS BARCELONA	Hospital de Sant Celoni	Sant Celoni
RS BARCELONA	Hospital de Sant Joan de Déu	Esplugues de Llobregat
RS BARCELONA	Hospital de Sant Joan Despí Moisès Broggi	Sant Joan Despí
RS BARCELONA	Hospital de Terrassa	Terrassa
RS BARCELONA	Hospital de Viladecans	Viladecans
RS BARCELONA	Hospital del Mar	Barcelona
RS BARCELONA	Hospital Dos de Maig	Barcelona
RS BARCELONA	Hospital General de Granollers	Granollers
RS BARCELONA	Hospital General de L'Hospitalet	L'Hospitalet de Llobregat
RS BARCELONA	Hospital General Parc Sanitari Sant Joan de Déu	Sant Boi de Llobregat
RS BARCELONA	Hospital Municipal de Badalona	Badalona

EESRI. Estadística dels centres hospitalaris de Catalunya, 2016

RS BARCELONA	Hospital Plató	Barcelona
RS BARCELONA	Hospital Residència Sant Camil - CSG	Sant Pere de Ribes
RS BARCELONA	Hospital Sant Rafael	Barcelona
RS BARCELONA	Hospital Universitari de Bellvitge	L'Hospitalet de Llobregat
RS BARCELONA	Hospital Universitari Germans Trias i Pujol	Badalona
RS BARCELONA	Hospital Universitari Mútua de Terrassa	Terrassa
RS BARCELONA	Hospital Universitari Vall d'Hebron	Barcelona
RS BARCELONA	Institut Català d'Oncologia Badalona	Badalona
RS BARCELONA	Institut Català d'Oncologia l'Hospitalet	L'Hospitalet de Llobregat
RS BARCELONA	Institut Guttmann	Badalona
RS CAMP DE TARRAGONA	Centre MQ Reus	Reus
RS CAMP DE TARRAGONA	Hospital de Sant Pau i Santa Tecla	Tarragona
RS CAMP DE TARRAGONA	Hospital del Vendrell	El Vendrell
RS CAMP DE TARRAGONA	Hospital Universitari de Sant Joan de Reus	Reus
RS CAMP DE TARRAGONA	Hospital Universitari Joan XXIII de Tarragona	Tarragona
RS CAMP DE TARRAGONA	Pius Hospital de Valls	Valls
RS CATALUNYA CENTRAL	Hospital Comarcal de Sant Bernabé	Berga
RS CATALUNYA CENTRAL	Hospital d'Igualada	Igualada
RS CATALUNYA CENTRAL	Hospital General de Vic	Vic
RS CATALUNYA CENTRAL	Hospital Sant Joan de Déu	Manresa
RS GIRONA	Clínica Girona	Girona
RS GIRONA	Clínica Salus Infirmorum	Banyoles
RS GIRONA	Hospital Comarcal de Blanes	Blanes
RS GIRONA	Hospital Comarcal Sant Jaume de Calella	Calella
RS GIRONA	Hospital de Campdevàno	Campdevàno
RS GIRONA	Hospital de Figueres	Figueres
RS GIRONA	Hospital de Palamós	Palamós
RS GIRONA	Hospital d'Olot i Comarcal de la Garrotxa	Olot
RS GIRONA	Hospital Santa Caterina	Salt
RS GIRONA	Hospital Universitari de Girona Dr. Josep Trueta	Girona
RS GIRONA	ICO Girona	Girona
RS LLEIDA	Clínica Terres de Ponent	Lleida

EESRI. Estadística dels centres hospitalaris de Catalunya, 2016

RS LLEIDA	Hospital Santa Maria	Lleida
RS LLEIDA	Hospital Universitari Arnau de Vilanova	Lleida
RS TERRES DE L'EBRE	Clínica Terres de l'Ebre	Tortosa
RS TERRES DE L'EBRE	Hospital Comarcal d'Amposta	Amposta
RS TERRES DE L'EBRE	Hospital Comarcal Móra d'Ebre	Móra d'Ebre
RS TERRES DE L'EBRE	Hospital Verge de la Cinta de Tortosa	Tortosa

PÚBLICS -amb concert sociosanitari		
REGIÓ SANITÀRIA	HOSPITAL	MUNICIPI
RS ALT PIRINEU I ARAN	Centre Sociosanitari de Puigcerdà	Puigcerdà
RS BARCELONA	Antic Hospital de Sant Jaume i Santa Magdalena	Mataró
RS BARCELONA	Casal de Curació	Vilassar de Mar
RS BARCELONA	Centre Mèdic Molins, SL	Molins de Rei
RS BARCELONA	Centre Polivalent Can Fosc	L'Ametlla del Vallès
RS BARCELONA	Centre Social i Sanitari Frederica Montseny	Viladecans
RS BARCELONA	Centre Sociosanitari Ricard Fortuny	Vilafranca del Penedès
RS BARCELONA	Centre sociosanitari Blauclínic Dolors Aleu	Barcelona
RS BARCELONA	Centre Sociosanitari Can Torras	Alella
RS BARCELONA	Centre Sociosanitari de l'Hospitalet	L'Hospitalet de Llobregat
RS BARCELONA	Centre Sociosanitari del Centre Integral de Salut Cotxeres	Barcelona
RS BARCELONA	Centre Sociosanitari d'Esplugues	Esplugues de Llobregat
RS BARCELONA	Centre Sociosanitari El Carme	Badalona
RS BARCELONA	Centre Sociosanitari Isabel Roig	Barcelona
RS BARCELONA	Centre Sociosanitari Sant Jordi de Vall d'Heb	Barcelona
RS BARCELONA	Centre Sociosanitari Sarquavitae Sant Jordi	Cornellà de Llobregat
RS BARCELONA	Centre Sociosanitari Verge del Puig	Sant Celoni
RS BARCELONA	Centre Vallparadís	Terrassa
RS BARCELONA	Clínica Nostra Senyora de Guadalupe	Esplugues de Llobregat
RS BARCELONA	Clínica Sant Antoni	Barcelona
RS BARCELONA	Hestia Gràcia	Barcelona
RS BARCELONA	Hestia Maresme	Mataró
RS BARCELONA	Hestia Palau	Barcelona

EESRI. Estadística dels centres hospitalaris de Catalunya, 2016

RS BARCELONA	Hospital de Sant Llàtzer	Terrassa
RS BARCELONA	Hospital Sant Antoni Abat - CSG	Vilanova i la Geltrú
RS BARCELONA	Hospital Sociosanitari de Mollet	Mollet del Vallès
RS BARCELONA	Hospital Sociosanitari Mutuam Güell	Barcelona
RS BARCELONA	Hospital Sociosanitari Pere Virgili	Barcelona
RS BARCELONA	Nou Hospital Evangèlic	Barcelona
RS BARCELONA	Prytanis Hospitalet Centre Sociosanitari	L'Hospitalet de Llobregat
RS BARCELONA	Prytanis Sant Boi Centre Sociosanitari	Sant Boi de Llobregat
RS BARCELONA	Regina SAR	Barcelona
RS BARCELONA	Residència l'Estada	Sant Andreu de Llavaneres
RS BARCELONA	Residència Santa Susanna	Caldes de Montbui
RS BARCELONA	SAR La Salut Josep Servat	Barcelona
RS BARCELONA	Serveis Clínics, SA	Barcelona
RS CAMP DE TARRAGONA	Centre Sociosanitari Ciutat de Reus	Reus
RS CAMP DE TARRAGONA	Centre Sociosanitari i Residència Assistida Salou	Salou
RS CAMP DE TARRAGONA	Centre Sociosanitari Llevant	Tarragona
RS CAMP DE TARRAGONA	Hospital Sociosanitari Francolí	Tarragona
RS CAMP DE TARRAGONA	Policlínica Comarcal del Vendrell	El Vendrell
RS CAMP DE TARRAGONA	Residència Alt Camp	Valls
RS CAMP DE TARRAGONA	Residència Santa Tecla Ponent	Tarragona
RS CAMP DE TARRAGONA	Residència Vila-Seca	Vila-seca
RS CATALUNYA CENTRAL	Centre Sanitari del Solsonès, FPC	Solsona
RS CATALUNYA CENTRAL	Fundació Sanitària Sant Josep	Igualada
RS CATALUNYA CENTRAL	Hospital de la Santa Creu	Vic
RS CATALUNYA CENTRAL	Hospital de Sant Andreu	Manresa
RS CATALUNYA CENTRAL	Hospital de Sant Jaume	Manlleu
RS CATALUNYA CENTRAL	Residència Puig-reig	Puig-reig
RS CATALUNYA CENTRAL	SAR Mont Martí	Puig-Reig
RS GIRONA	Centre Palamós Gent Gran	Palamós
RS GIRONA	Centre Sociosanitari Bernat Jaume	Figueres
RS GIRONA	Centre Sociosanitari MUTUAM Girona	Girona
RS GIRONA	Centre Sociosanitari Parc Hospitalari Martí i Julià	Salt

EESRI. Estadística dels centres hospitalaris de Catalunya, 2016

RS GIRONA	Hospital de Sant Jaume	Blanes
RS GIRONA	Hospital Sociosanitari de Lloret de Mar	Lloret de Mar
RS GIRONA	Residència de Gent Gran Puig d'en Roca	Girona
RS GIRONA	Residència Geriàtrica Maria Gay	Girona
RS LLEIDA	Hospital Jaume Nadal Meroles	Lleida
RS LLEIDA	Residència Terraferma	Alpicat
RS TERRES DE L'EBRE	Hospital de la Santa Creu	Tortosa

PÚBLICS -amb concert *psiquiàtric*

REGIÓ SANITÀRIA	HOSPITAL	MUNICIPI
RS ALT PIRINEU I ARAN	Castell d'Oliana Residencial, SL	Oliana
RS BARCELONA	Benito Menni Complex Assistencial en Salut Mental	Granollers
RS BARCELONA	Benito Menni Complex Assistencial en Salut Mental	Sant Boi de Llobregat
RS BARCELONA	Clínica Coroleu	Barcelona
RS BARCELONA	Clínica Llúria	Barcelona
RS BARCELONA	Comunitat Terapèutica Arenys de Munt	Arenys de Munt
RS BARCELONA	Sant Joan de Déu - Numància	Barcelona
RS BARCELONA	Serveis Sanitaris Penitenciaris Can Brians	Sant Boi de Llobregat
RS BARCELONA	Unitat Polivalent Benito Menni en Salut Mental	L'Hospitalet de Llobregat
RS BARCELONA	Unitat Polivalent Salut Mental Barcelona Nord	Barcelona
RS CAMP DE TARRAGONA	Villablanca Serveis Assistencials, SA	Reus
RS GIRONA	Hospital Psiquiàtric	Salt
RS LLEIDA	Centre Assistencial Sant Joan de Déu	Almacelles
RS LLEIDA	Clínica Psiquiàtrica Bellavista	Lleida
RS TERRES DE L'EBRE	Unitat Polivalent en Salut Mental d'Amposta	Amposta

PÚBLICS -amb concert *psiquiàtric i sociosanitari*

REGIÓ SANITÀRIA	HOSPITAL	MUNICIPI
RS BARCELONA	Centre Fòrum	Barcelona
RS BARCELONA	Centres Assistencials Dr. Emili Mira i López	Santa Coloma de Gramenet
RS BARCELONA	Germanes Hospitalàries, Hospital Sagrat Cor	Martorell
RS BARCELONA	Hestia Duran i Reynals	L'Hospitalet de Llobregat

EESRI. Estadística dels centres hospitalaris de Catalunya, 2016

RS BARCELONA	Hospital Mare de Déu de la Mercè	Barcelona
RS BARCELONA	Parc Sanitari Sant Joan de Déu	Sant Boi de Llobregat
RS CAMP DE TARRAGONA	Institut Pere Mata, SA	Reus
RS LLEIDA	Hestia Balaguer	Balaguer

PRIVATS -Aguts		
REGIÓ SANITÀRIA	HOSPITAL	MUNICIPI
RS BARCELONA	Àptima Centre Clínic - Mútua de Terrassa	Terrassa
RS BARCELONA	Centre de Prevenció i Rehabilitació ASEPEYO	Sant Cugat del Vallès
RS BARCELONA	Centre d'Oftalmologia Barraquer	Barcelona
RS BARCELONA	Centre Mèdic Delfos, SA	Barcelona
RS BARCELONA	Centre Mèdic Sant Jordi de Sant Andreu	Barcelona
RS BARCELONA	Centre Mèdic Teknon	Barcelona
RS BARCELONA	Clínica Corachan, SA	Barcelona
RS BARCELONA	Clínica Creu Blanca	Barcelona
RS BARCELONA	Clínica del Pilar	Barcelona
RS BARCELONA	Clínica del Vallès	Sabadell
RS BARCELONA	Clínica Diagonal	Esplugues de Llobregat
RS BARCELONA	Clínica MC-Copèrnic	Barcelona
RS BARCELONA	Clínica MC-Londres	Barcelona
RS BARCELONA	Clínica Nostra Senyora del Remei	Barcelona
RS BARCELONA	Clínica Planas	Barcelona
RS BARCELONA	Clínica Sagrada Família	Barcelona
RS BARCELONA	Clínica Tres Torres	Barcelona
RS BARCELONA	CQM Clínic Maresme, SL	Mataró
RS BARCELONA	Hospital de Barcelona	Barcelona
RS BARCELONA	Hospital de Nens de Barcelona	Barcelona
RS BARCELONA	Hospital FREMAP Barcelona	Barcelona
RS BARCELONA	Hospital General de Catalunya	Sant Cugat del Vallès
RS BARCELONA	Hospital Quirón Salut Barcelona	Barcelona
RS BARCELONA	Hospital Sanitas CIMA	Barcelona
RS BARCELONA	Hospital Universitari Quirón Dexeus	Barcelona

EESRI. Estadística dels centres hospitalaris de Catalunya, 2016

RS BARCELONA	IM Clínic	Sant Cugat del Vallès
RS BARCELONA	MAZ - Clínica Sant Honorat	Barcelona
RS BARCELONA	Mútua de Granollers	Granollers
RS BARCELONA	Policlínica Barcelona	Barcelona
RS CAMP DE TARRAGONA	Clínica Activa Mútua 2008	Tarragona
RS CAMP DE TARRAGONA	Hospital Viamed Monegal	Tarragona
RS CATALUNYA CENTRAL	Clínica Sant Josep	Manresa
RS CATALUNYA CENTRAL	Clínica Sant Josep	Vic
RS GIRONA	Clínica Bofill	Girona
RS GIRONA	Clínica Quirúrgica Onyar	Girona
RS GIRONA	Clínica Santa Creu	Figueres
RS LLEIDA	Clínica Perpetu Socors	Lleida
RS LLEIDA	Hospital Montserrat	Lleida

PRIVATS -Psiquiàtric i/o sociosanitari		
REGIÓ SANITÀRIA	HOSPITAL	MUNICIPI
RS BARCELONA	Centre Collserola Mutual	Barcelona
RS BARCELONA	Centre d'Hospitalització de Transtorns de la Conducta	Argentona
RS BARCELONA	Centre Gerontològic AMMA Sant Cugat	Sant Cugat del Vallès
RS BARCELONA	Centre Integral Serveis Salut Mental Comunitària	Barcelona
RS BARCELONA	Centre Residencial Mutuam Diagonal	Barcelona
RS BARCELONA	Centre Sociosanitari Stauros	Barcelona
RS BARCELONA	Clínica Galatea	Barcelona
RS BARCELONA	ITA Maresme-Argentona	Argentona
RS BARCELONA	ITA Maresme-Barcelona	Barcelona
RS BARCELONA	Lepant Residencial QGG, SL	Barcelona

Centres hospitalaris que han declarat conjuntament amb altres centres		
REGIÓ SANITÀRIA	HOSPITAL	MUNICIPI
RS CATALUNYA CENTRAL	Centre Hospitalari	Manresa
RS CATALUNYA CENTRAL	Hospital Sant Joan de Déu	Manresa
RS CATALUNYA CENTRAL	Hospital General de Vic	Vic
RS CATALUNYA CENTRAL	Clínica de Vic	Vic

Centres que han causat baixa o no han tingut activitat a l'EESRI 2016		
REGIÓ SANITÀRIA	HOSPITAL	MUNICIPI
RS BARCELONA	Institut Freedman	Esplugues de Llobregat