

Anàlisi de la Documentació Estadística i Comptable de l'any 2018 dels corredors d'assegurances i de les societats de corredoria d'assegurances

Sub-direcció General d'Entitats Asseguradores i Mediadors
Àrea de Mediadors d'Assegurances i Perits



Generalitat de Catalunya
Departament de la Vicepresidència
i d'Economia i Hisenda
**Direcció General de Política Financera,
Assegurances i Tresor**



Índex

0. Introducció.....	3
1. Distribució geogràfica.....	4
2. Estructura de l'organització.....	6
2.1. Mitjans personals i formació.....	6
2.2. Dimensió empresarial.....	14
2.3. Mitjans materials.....	16
3. Distribució de la cartera d'assegurances segons el número d'entitats asseguradores .	17
4. Distribució de la cartera d'assegurances en xarxa pròpia i externa.....	20
5. Volum total de negoci intermediat classificat en trams.....	26
6. Distribució de la cartera d'assegurances en vida i no vida.....	30
7. Distribució de la cartera d'assegurances en rams no vida.....	32
8. Distribució de la cartera d'assegurances en rams de vida.....	44
9. Dades comptables.....	50



0. Introducció

Em complau presentar un any més el resum de les dades facilitades pels corredors d'assegurances i les societats de corredoria d'assegurances que han exercit la seva activitat durant l'exercici 2018 sota la supervisió de la Direcció General de Política Financera, Assegurances i Tresor.

Aquest és el segon any que els mediadors d'assegurances tenen l'accès i la signatura de les declaracions presentades a MEDCAT per mitjà de **certificats digitals**. Els anys anteriors aquest accés i signatura electrònica de la declaració presentada es feia per mitjà d'un usuari i contrasenya que es lliurava als mediadors d'assegurances.

El Decret 11/2017, de 7 de febrer, pel qual s'aprova el Programa anual d'actuació estadística per a l'any 2017 inclou com a **estadística consolidada** l'estadística del sector de la mediació d'assegurances privades, activitat que es va incorporar en l'estadística oficial l'any 2011.

L'Institut d'Estadística de Catalunya publica també en el seu anuari estadístic tres taules amb informació sobre la mediació d'assegurances. L'Anuari Estadístic de Catalunya recull la informació estadística bàsica de Catalunya, amb dades de caràcter anual produïdes tant pels diferents agents que integren el Sistema estadístic català com per altres productors externs que elaboren informació sectorial d'interès públic.

Us destaquem les principals xifres de l'any 2018:

- 566 corredors d'assegurances (161 persones físiques i 405 persones jurídiques)
- 3.064 persones empleades, en diferents categories.
- Volum total de cartera: 765.392.964,69€ (84,14% no vida i 15,86% vida)

Espero que us sigui d'utilitat la informació que ara posem a la vostra disposició.

El director general

Josep M. Sánchez Pascual



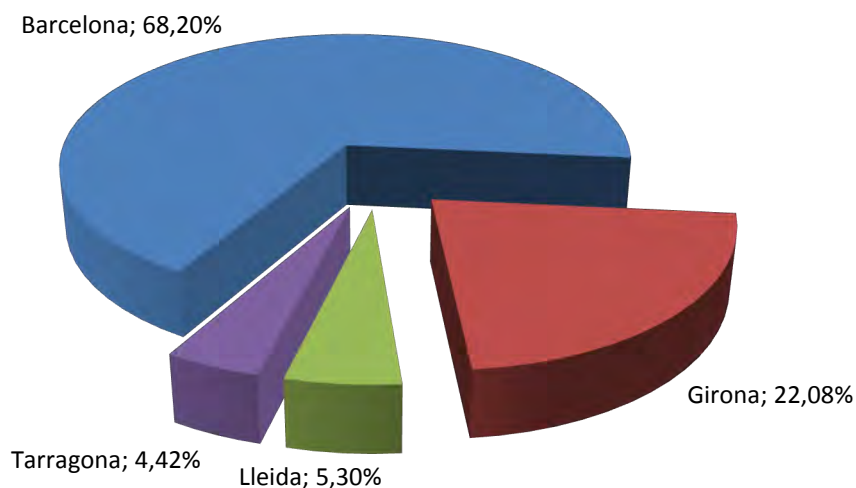
1. Distribució geogràfica

Nombre:

Província	Societats de		Total
	Corredors	corredoria	
Barcelona	109	277	386
Girona	38	87	125
Lleida	5	25	30
Tarragona	9	16	25
Total	161	405	566

Percentatge sobre el total de Catalunya:

Província	Societats de		Total
	Corredors	corredoria	
Barcelona	67,70%	68,40%	68,20%
Girona	23,60%	21,48%	22,08%
Lleida	3,11%	6,17%	5,30%
Tarragona	5,59%	3,95%	4,42%
Total	100,00%	100,00%	100,00%





Percentatge atenent a la personalitat de l'empresa:

Província	Corredors	Societats de corredoria	Total
Barcelona	28,24%	71,76%	100,00%
Girona	30,40%	69,60%	100,00%
Lleida	16,67%	83,33%	100,00%
Tarragona	36,00%	64,00%	100,00%
Total	28,45%	71,55%	100,00%

No hi ha diferències significatives en el percentatge sobre el total dels corredors (persones físiques) i de les societats de corredoria (persones jurídiques) atenent a la seva distribució geogràfica.

Per a corredors, el percentatge varia entre el 16,67% sobre el total a Lleida i el 36% sobre el total a Tarragona. Per a societats de corredoria, per diferència, obtenim el màxim percentatge a Lleida, amb el 83,3% sobre el total i el mínim a Tarragona amb el 64%.

Les societats de corredoria d'assegurances són societats mercantils que adopten les següents formes:

	Nombre	%
Societats de responsabilitat limitada	391	96,54%
Societats anònimes	13	3,21%
Cooperatives	1	0,25%
Total	405	100,00%



2. Estructura de l'organització

2.1. Mitjans personals i formació

Formació prèvia:

Catalunya	Nombre de persones		Formació prèvia		
	Homes	Dones	Grup A	Grup B	Grup C
Òrgan de direcció	491	190	635	27	19
Personal empleat	278	812	167	622	301
Auxiliar extern	789	376	178	111	876
Auxiliar assessor	59	21	3	13	64
Altre personal	18	30	11	14	23
	1.635	1.429	994	787	1.283

A Catalunya, de les 3.064 persones que treballen en el sector, 1.635 són homes (53,36%) i 1.429 són dones (46,64%).

Respecte a la formació prèvia, 994 tenen la formació requerida al grup A (32,44%), 787 la del grup B (25,69%) i 1.283 la del grup C (41,87%).

Formació continuada:

Catalunya	Nombre de persones	Nivell				Hores (Nre.)	Mitjans		Despesa (en €)
		1	2	3	4		Interns	Externs	
Òrgan de direcció	681	46	114	141	155	19.232,00	67	118	110.403,23
Personal empleat	1.090	70	145	52	140	34.943,95	82	120	184.456,73
Auxiliar extern	1.165	41	44	10	29	8.051,50	36	20	12.584,73
Auxiliar assessor	80	0	7	3	5	381,00	2	5	2.198,95
Altre personal	48	0	0	0	0	1.281,00	6	6	2.865,00
	3.064					63.889,45			312.508,64

Nivells:

- 1: Elemental
- 2: Reciclatge
- 3: Gestió i administració d'empreses de corredoria d'assegurances
- 4: Branques i/o productes específics



Formació prèvia:

Els requisits de formació prèvia i continuada estan regulats actualment:

- Pel *Real Decreto 764/2010, de 11 de junio, por el que se desarrolla la Ley 26/2006, de 17 de julio, de mediación de seguros y reaseguros privados en materia de información estadístico-contable y del negocio, y de competencia profesional* i per la modificació d'aquest per mitjà del *Real Decreto 1490/2011, de 24 de octubre*.
- Per la *Resolución de 18 de febrero de 2011, de la Dirección General de Seguros y Fondos de Pensiones, por la que se establecen los requisitos y principios básicos de los programas de formación para los mediadores de seguros, corredores de reaseguros y demás personas que participen directamente en la mediación de los seguros y reaseguros privados*.

Les categories de formació establertes per l'article 10 del *Real Decreto 764/2010* són les següents:

Grup A: Corredors d'assegurances (persones físiques) i al menys la meitat de les persones que integrin l'òrgan de direcció de les societats de corredoria i, en tot cas, les persones que exerceixin la direcció tècnica.

Grup B: Empleats dels corredors d'assegurances que exerceixin funcions d'assessorament i assistència als clients i participin directament en la mediació de les assegurances. Auxiliars assessors persones físiques i al menys la meitat de les persones que integrin l'òrgan de direcció dels auxiliars assessors, persones jurídiques. Empleats dels auxiliars assessors que prestin assistència en la gestió, execució i formalització dels contractes d'assegurança o en cas de sinistre.

Grup C: Auxiliars externs i empleats que desenvolupin funcions auxiliars de captació de clients o de tramitació administrativa, sense prestar assessorament ni assistència als clients en la gestió, execució o formalització dels contractes o en cas de sinistre.

Formació continuada:

Les xifres corresponents als nivells formatius són recomptes de les respostes afirmatives. En els models aquest apartat es pot contestar afirmativament o negativament (S/N). Quant als mitjans interns o externs emprats en la formació, també es tracta d'un recompte, com en el cas dels nivells formatius anterior.

En canvi, el nombre d'hores de formació i la despesa en euros reflectida són sumatoris, l'agregat de totes les respostes rebudes.

A Catalunya, el sumatori del personal de direcció, el personal empleat, els auxiliars externs i assessors i l'altre personal ascendeix a 3.064 persones, que fan en total 63.889,45 hores de formació amb una despesa de 312.508,64 euros.

També es declaren 80 auxiliars assessors, quan en el Registre administratiu es van donar de baixa d'ofici a 1/1/2016.

Formació prèvia:

Corredors	Nombre de persones		Formació prèvia		
	Homes	Dones	Grup A	Grup B	Grup C
Òrgan de direcció	114	49	161	1	1
Personal empleat	21	84	17	45	43
Auxiliar extern	38	30	5	22	41
Auxiliar assessor	3	0	0	0	3
Altres personal	1	6	0	1	6
	177	169	183	69	94

Observem un percentatge superior d'homes respecte a les dones en l'òrgan de direcció (69,94% d'homes), i en el personal empleat es dona la situació oposada, amb 84 dones respecte al total de 105, un 80%.

Formació continuada:

Corredors	Nombre de persones	Nivell				Hores (Nre.)	Mitjans		Despesa (en €)
		1	2	3	4		Interns	Externs	
Òrgan de direcció	163	12	34	32	39	3.426,50	18	32	21.249,73
Personal empleat	105	10	22	4	21	4.517,50	12	16	28.271,56
Auxiliar extern	68	6	5	1	5	636,00	5	4	1.309,00
Auxiliar assessor	3	0	0	0	0	0,00	0	0	0,00
Altres personal	7	0	0	0	0	80,00	0	0	0,00
	346					8.660,00			50.830,29

Pel que fa als corredors, el nivell formatiu amb més respostes és el de branques i/o productes específics per l'òrgan de direcció i el de reciclatge per al personal empleat. Els mitjans emprats són majoritàriament externs en el cas de la formació continuada del personal de l'òrgan de direcció i del personal empleat, i interns per al personal auxiliar.



**Direcció General de Política Financera,
 Assegurances i Tresor**

Formació prèvia:

Societats de corredoria	Nombre de persones		Formació prèvia		
	Homes	Dones	Grup A	Grup B	Grup C
Òrgan de direcció	377	141	474	26	18
Personal empleat	257	728	150	577	258
Auxiliar extern	751	346	173	89	835
Auxiliar assessor	56	21	3	13	61
Altre personal	17	24	11	13	17
	1.458	1.260	811	718	1.189

En les societats de corredoria, el 72,78% de persones de l'òrgan de direcció són homes. En canvi, en el personal empleat, el 73,91% són dones.

Formació continuada:

Societats de corredoria	Número	Nivell				Hores (Nre.)	Mitjans		Despesa (en €)
		1	2	3	4		Interns	Externs	
Òrgan de direcció	518	34	80	109	116	15.805,50	49	86	89.153,50
Personal empleat	985	60	123	48	119	30.426,45	70	104	156.185,17
Auxiliar extern	1.097	35	39	9	24	7.415,50	31	16	11.275,73
Auxiliar assessor	77	0	7	3	5	381,00	2	5	2.198,95
Altre personal	41	0	0	0	0	1.201,00	6	6	2.865,00
	2.718					55.229,45			261.678,35

Pel que fa a les societats de corredoria, el nivell formatiu amb més respostes per al personal de direcció és el de branques i/o productes específics, i el de reciclatge per als empleats. S'empren majoritàriament mitjans externs per a la formació de l'òrgan de direcció i del personal empleat, i mitjans interns per al personal auxiliar extern.



Distribució territorial:

Formació prèvia:

Barcelona	Nombre de persones		Formació prèvia		
	Homes	Dones	Grup A	Grup B	Grup C
Òrgan de direcció	323	130	423	20	10
Personal empleat	218	555	103	462	208
Auxiliar extern	561	285	116	88	642
Auxiliar assessor	56	17	3	13	57
Altre personal	14	24	7	11	20
	1.172	1.011	652	594	937

Formació continuada:

Barcelona	Nombre de persones	Nivell				Hores (Nre.)	Mitjans		Despesa (en €)
		1	2	3	4		Interns	Externs	
Òrgan de direcció	453	30	63	87	95	13.849,00	40	73	64.430,48
Personal empleat	773	46	96	29	89	23.927,95	51	82	120.146,96
Auxiliar extern	846	26	30	7	20	5.875,50	23	17	5.542,02
Auxiliar assessor	73	0	4	2	3	251,00	2	5	1.248,95
Altre personal	38	0	0	0	0	760,00	3	4	1.560,00
	2.183					44.663,45			192.928,41

A Barcelona el nivell formatiu amb més respostes per al personal de direcció és el de branques i/o productes específics i el de reciclatge per als empleats. Es fan servir majoritàriament mitjans externs per a impartir-los, excepte en el cas del personal auxiliar extern, on els mitjans són interns.

La despesa total, de 192.928,41 euros, representa el 61,74% del total de Catalunya.



**Direcció General de Política Financera,
 Assegurances i Tresor**

Formació prèvia:

Girona	Nombre de persones		Formació prèvia		
	Homes	Dones	Grup A	Grup B	Grup C
Òrgan de direcció	117	43	151	6	3
Personal empleat	39	157	39	87	70
Auxiliar extern	156	70	62	18	146
Auxiliar assessor	0	0	0	0	0
Altre personal	1	5	3	1	2
	313	275	255	112	221

Formació continuada:

Girona	Nombre de persones	Nivell				Hores (Nre.)	Mitjans		Despesa (en €)
		1	2	3	4		Inters	Externs	
Òrgan de direcció	160	11	39	37	43	3.152,00	21	39	33.278,05
Personal empleat	196	21	31	15	33	5.039,50	24	29	33.176,20
Auxiliar extern	226	12	7	1	5	1.253,00	9	2	5.682,71
Auxiliar assessor	0	0	2	1	1	0,00	0	0	0,00
Altre personal	6	0	0	0	0	441,00	3	2	1.305,00
	588					9.885,50			73.441,96

A Girona el nivell formatiu amb més respostes en la formació de l'òrgan de direcció i del personal empleat és el de branques i/o productes específics. En canvi, la majoria de respostes dels auxiliars externs es refereixen al nivell elemental.

La despesa total, de 73.441,96 euros, representa el 23,50% del total de Catalunya.



**Direcció General de Política Financera,
 Assegurances i Tresor**

Formació prèvia:

Lleida	Nombre de persones		Formació prèvia		
	Homes	Dones	Grup A	Grup B	Grup C
Òrgan de direcció	28	10	32	1	5
Personal empleat	10	62	15	47	10
Auxiliar extern	26	6	0	1	31
Auxiliar assessor	3	4	0	0	7
Altre personal	3	1	1	2	1
	70	83	48	51	54

Formació continuada:

Lleida	Nombre de persones	Nivell				Hores (Nre.)	Mitjans		Despesa (en €)
		1	2	3	4		Interns	Externs	
Òrgan de direcció	38	4	6	7	10	1.339,00	2	2	10.614,70
Personal empleat	72	1	9	3	9	4.120,50	1	2	27.105,57
Auxiliar extern	32	2	4	1	2	343,00	1	0	1.035,00
Auxiliar assessor	7	0	1	0	1	130,00	0	0	950,00
Altre personal	4	0	0	0	0	80,00	0	0	0,00
	153					6.012,50			39.705,27

A Lleida el nivell formatiu amb més respostes per al personal de direcció és el de branques i/o productes específics. Per al personal empleat té el mateix nombre de respostes en els nivells de reciclatge i en el de branques i/o productes específics.

La despesa total, de 39.705,27 euros, representa un 12,71% del total de Catalunya.



**Direcció General de Política Financera,
 Assegurances i Tresor**

Formació prèvia:

Tarragona	Nombre de persones		Formació prèvia		
	Homes	Dones	Grup A	Grup B	Grup C
Òrgan de direcció	23	7	29	0	1
Personal empleat	11	38	10	26	13
Auxiliar extern	46	15	0	4	57
Auxiliar assessor	0	0	0	0	0
Altre personal	0	0	0	0	0
	80	60	39	30	71

Formació continuada:

Tarragona	Nombre de persones	Nivell				Hores (Nre.)	Mitjans		Despesa (en €)
		1	2	3	4		Inters	Externs	
Òrgan de direcció	30	1	6	10	7	892,00	4	4	2.080,00
Personal empleat	49	2	9	5	9	1.856,00	6	7	4.028,00
Auxiliar extern	61	1	3	1	2	580,00	3	1	325,00
Auxiliar assessor	0	0	0	0	0	0,00	0	0	0,00
Altre personal	0	0	0	0	0	0,00	0	0	0,00
	140					3.328,00			6.433,00

A Tarragona el nivell formatiu amb més respostes per al personal de direcció és el de gestió i administració d'empreses de corredoria d'assegurances. Per al personal empleat, el de reciclatge i el de branques i/o productes específics per igual. S'empren majoritàriament mitjans externs per a la formació del personal empleat.

La despesa total, de 6.433,00 euros, representa el 2,06% del total de Catalunya.



2.2. Dimensió empresarial

Per a elaborar aquest quadre s'han agregat tots els mitjans personals, a excepció del personal auxiliar (ara denominat col·laborador), regulat per l'article 8 de la Llei 26/2006, atès que no formen part de les empreses de mediació ni tenen la condició de mediadors d'assegurances, i a continuació es fa un recompte.

Mitjans personals (sense auxiliars)	Nombre de mediadors	Percentatge	Percentatge acumulat
1	152	26,86%	26,86%
2	155	27,39%	54,24%
3	106	18,73%	72,97%
4	60	10,60%	83,57%
5	35	6,18%	89,75%
6	11	1,94%	91,70%
7	16	2,83%	94,52%
8	13	2,30%	96,82%
9	3	0,53%	97,35%
10	2	0,35%	97,70%
>10	13	2,30%	100,00%
Total	566	100,00%	

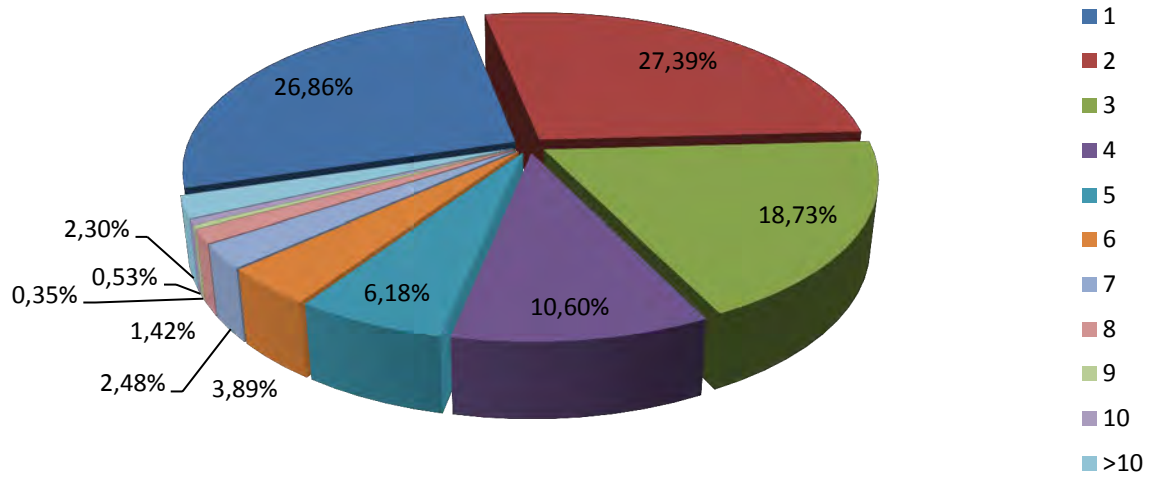
Podem observar que són empreses de dimensió molt petita. Únicament 13 empreses tenen més de 10 treballadors, i representen un 2,30% del total

Si sumem les que disposen d'una o dues persones, acumulem un 54,24%.

Si, en canvi, sumem les que disposen de cinc persones ja es reuneix un 89,75% dels corredors d'assegurances.



Dimensió empresarial dels corredors i de les societats de corredoria d'assegurances. Catalunya. DEC 2018





2.3. Mitjans materials

	Oficines					
	Nombre total	%	Personal afecte a l'activitat	%	Primes intermediades (€)	%
Dades de la seu professional o social	566	90,85%	2.909	96,07%	731.858.223,25	95,62%
Dades de les sucursals	57	9,15%	119	3,93%	33.534.741,44	4,38%
Total	623	100,00%	3.028	100,00%	765.392.964,69	100,00%

Sucursals	Nombre
1 sucursal	12
2 sucursals	2
3 sucursals	1
5 sucursals	1
24 sucursals	1
Total	17

Hi ha 17 corredors d'assegurances que declaren tenir sucursals pròpies, que sumen un total de 48 oficines. Alguns dels corredors declaren com a sucursals pròpies la seva única seu, es corregeix en el detall de sucursals les que realment ho són.



3. Distribució de la cartera d'assegurances segons el número d'entitats asseguradores

Corredors:

Entitats asseguradores	Nombre	%	Volum total primes intermediades	%	Nova producció	%
<= 3	11	6,83%	2.022.713,26 €	2,40%	172.910,22 €	1,02%
4-6	43	26,71%	11.299.196,70 €	13,40%	1.467.381,69 €	8,65%
7-15	93	57,76%	60.341.993,97 €	71,58%	12.776.174,84 €	75,31%
> 15	14	8,70%	10.641.257,00 €	12,62%	2.549.106,17 €	15,03%
Total	161	100,00%	84.305.160,93 €	100,00%	16.965.572,92 €	100,00%

Societats de corredoria:

Entitats asseguradores	Nombre	%	Volum total primes intermediades	%	Nova producció	%
<= 3	8	1,98%	268.649,79 €	0,04%	41.114,82 €	0,03%
4-6	46	11,36%	20.644.967,61 €	3,03%	3.717.434,43 €	2,38%
7-15	223	55,06%	223.785.707,42 €	32,86%	56.688.011,32 €	36,25%
> 15	128	31,60%	436.388.478,94 €	64,07%	95.943.917,00 €	61,35%
Total	405	100,00%	681.087.803,76 €	100,00%	156.390.477,57 €	100,00%

Total:

Entitats asseguradores	Nombre	%	Volum total primes intermediades	%	Nova producció	%
<= 3	19	3,36%	2.291.363,05 €	0,30%	214.025,04 €	0,12%
4-6	89	15,72%	31.944.164,31 €	4,17%	5.184.816,12 €	2,99%
7-15	316	55,83%	284.127.701,39 €	37,12%	69.464.186,16 €	40,07%
> 15	142	25,09%	447.029.735,94 €	58,41%	98.493.023,17 €	56,82%
Total	566	100,00%	765.392.964,69 €	100,00%	173.356.050,49 €	100,00%



Distribució territorial:

Barcelona:

Entitats asseguradores	Nombre	%	Volum total primes intermediades	%	Nova producció	%
<= 3	16	4,15%	2.066.998,79 €	0,37%	182.502,10 €	0,14%
4-6	59	15,28%	21.975.014,58 €	3,97%	3.303.092,26 €	2,62%
7-15	212	54,92%	204.099.189,49 €	36,88%	53.966.977,94 €	42,85%
> 15	99	25,65%	325.207.160,82 €	58,77%	68.500.555,53 €	54,39%
Total	386	100,00%	553.348.363,68 €	100,00%	125.953.127,83 €	100,00%

Girona:

Entitats asseguradores	Nombre	%	Volum total primes intermediades	%	Nova producció	%
<= 3	3	2,40%	224.364,26 €	0,17%	31.522,94 €	0,10%
4-6	22	17,60%	7.491.433,27 €	5,52%	1.342.534,64 €	4,46%
7-15	72	57,60%	52.704.685,54 €	38,81%	10.928.754,04 €	36,32%
> 15	28	22,40%	75.364.838,81 €	55,50%	17.788.314,46 €	59,11%
Total	125	100,00%	135.785.321,88 €	100,00%	30.091.126,08 €	100,00%

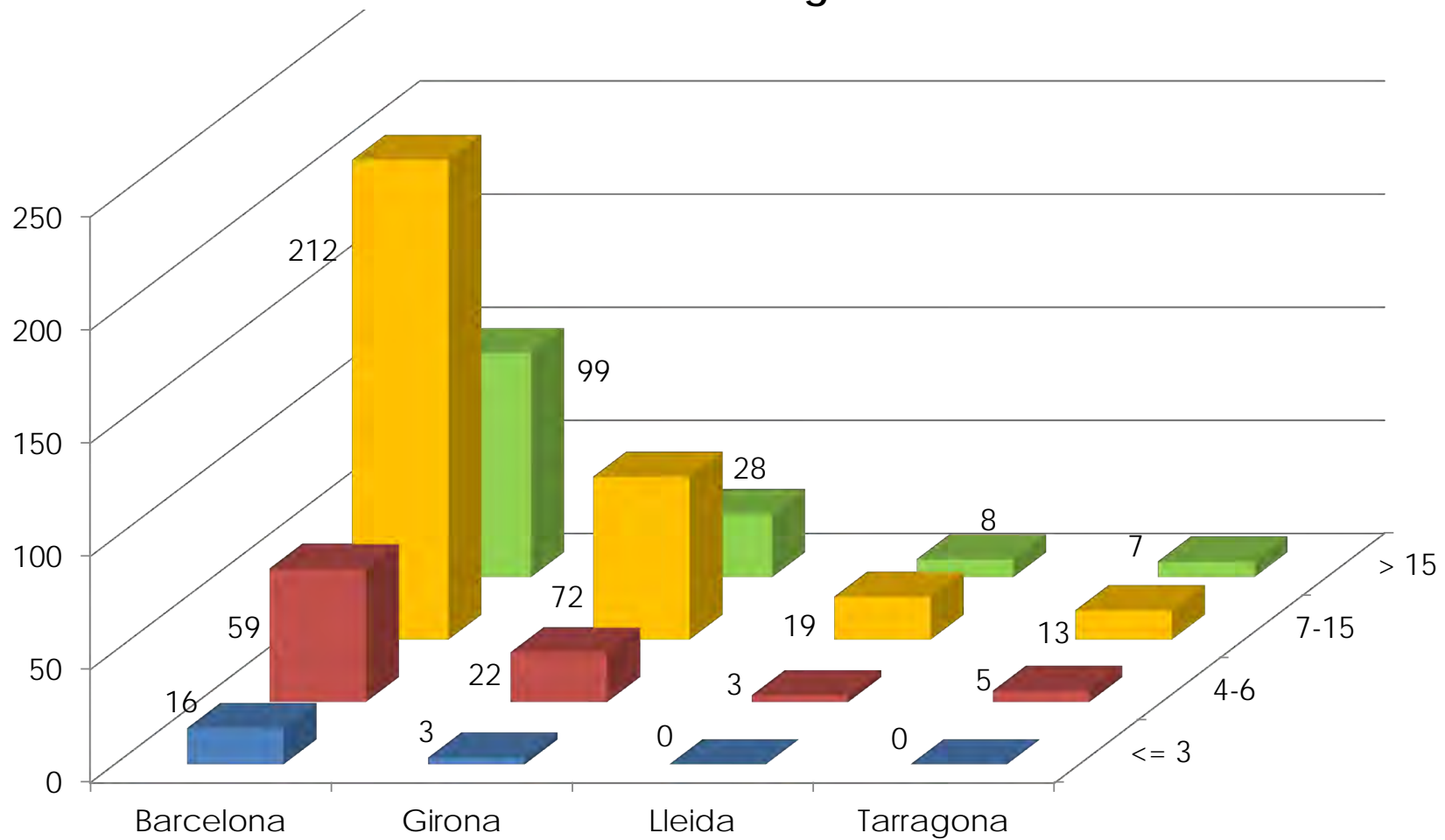
Lleida:

Entitats asseguradores	Nombre	%	Volum total primes intermediades	%	Nova producció	%
<= 3	0	0,00%	0,00 €	0,00%	0,00 €	0,00%
4-6	3	10,00%	1.113.984,24 €	2,56%	161.651,14 €	1,49%
7-15	19	63,33%	18.460.993,22 €	42,49%	2.954.894,10 €	27,18%
> 15	8	26,67%	23.869.261,84 €	54,94%	7.756.750,30 €	71,34%
Total	30	100,00%	43.444.239,30 €	100,00%	10.873.295,54 €	100,00%

Tarragona:

Entitats asseguradores	Nombre	%	Volum total primes intermediades	%	Nova producció	%
<= 3	0	0,00%	0,00 €	0,00%	0,00 €	0,00%
4-6	5	20,00%	1.363.732,22 €	4,16%	377.538,08 €	5,86%
7-15	13	52,00%	8.862.833,14 €	27,01%	1.613.560,08 €	25,06%
> 15	7	28,00%	22.588.474,47 €	68,84%	4.447.402,88 €	69,08%
Total	25	100,00%	32.815.039,83 €	100,00%	6.438.501,04 €	100,00%

Distribució de la cartera d'assegurances intermediada segons el número d'entitats asseguradores. DEC 2018.





4. Distribució de la cartera d'assegurances en xarxa pròpia i externa

Catalunya. Volum total de negoci:

	Primes intermediades	Xarxa pròpia	Xarxa de distribució externa		
			Auxiliars externs	Auxiliars assessors	Altres corredors
Corredors	84.305.160,93 € 100,00%	82.166.863,54 € 97,46%	2.024.467,58 € 2,40%	0,00 € 0,00%	113.829,81 € 0,14%
Societats de corredoria	681.087.803,76 € 100,00%	584.993.015,62 € 85,89%	73.913.975,67 € 10,85%	14.964.061,55 € 2,20%	7.216.750,92 € 1,06%
Total	765.392.964,69 € 100,00%	667.159.879,16 € 87,17%	75.938.443,25 € 9,92%	14.964.061,55 € 1,96%	7.330.580,73 € 0,96%

En la xarxa de distribució externa, distingim entre els auxiliars externs, els auxiliars assessors i altres corredors que actuen sota la direcció i responsabilitat del corredor que presenta la informació estadística i comptable.

En total, es distribueix per mitjà de la xarxa pròpia un 87,17% de les primes intermediades (765.392.964,69 €) i per mitjà dels auxiliars externs un 9,92%. Per mitjà d'auxiliars assessors, únicament el 1,96% i d'altres corredors un 0,96%.

Les xifres continuen mostrant que les societats de corredoria fan servir més les seves xarxes externes que els corredors (persones físiques), encara que el pes del negoci recau sobre la xarxa pròpia, com en els exercicis anteriors.



Catalunya. Nova producció:

	Primes intermediades	Xarxa pròpia	Xarxa de distribució externa		
			Auxiliars externs	Auxiliars assessors	Altres corredors
Corredors	16.965.572,92 € 100,00%	16.166.468,87 € 95,29%	796.308,44 € 4,69%	0,00 € 0,00%	2.795,61 € 0,02%
Societats de corredoria	156.390.477,57 € 100,00%	136.422.518,80 € 87,23%	16.218.004,85 € 10,37%	2.795.431,52 € 1,79%	954.522,40 € 0,61%
Total	173.356.050,49 € 100,00%	152.588.987,67 € 88,02%	17.014.313,29 € 9,81%	2.795.431,52 € 1,61%	957.318,01 € 0,55%

Quant a la nova producció, es pot destacar que els corredors capten més negoci per mitjà dels auxiliars externs (ara col·laboradors), un 4,69%, que en el volum total de negoci, on representa només un 2,40%.

En canvi, pel que fa a les societats de corredoria, les xifres de distribució per mitjà dels auxiliars externs és molt similar: 10,37% en nova producció i 10,85% en volum total de negoci.



Barcelona. Volum total de negoci:

	Primes intermediades	Xarxa pròpia	Xarxa de distribució externa		
			Auxiliars externs	Auxiliars assessors	Altres corredors
Corredors	59.244.381,56 € 100,00%	57.796.143,27 € 97,56%	1.334.408,48 € 2,25%	0,00 € 0,00%	113.829,81 € 0,19%
Societats de corredoria	494.103.982,12 € 100,00%	416.817.125,91 € 84,36%	55.623.508,86 € 11,26%	14.615.385,07 € 2,96%	7.047.962,28 € 1,43%
Total	553.348.363,68 € 100,00%	474.613.269,18 € 85,77%	56.957.917,34 € 10,29%	14.615.385,07 € 2,64%	7.161.792,09 € 1,29%

Nova producció:

	Primes intermediades	Xarxa pròpia	Xarxa de distribució externa		
			Auxiliars externs	Auxiliars assessors	Altres corredors
Corredors	12.238.482,05 € 100,00%	11.560.049,37 € 94,46%	675.637,07 € 5,52%	0,00 € 0,00%	2.795,61 € 0,02%
Societats de corredoria	113.714.645,78 € 100,00%	97.792.770,35 € 86,00%	12.214.497,21 € 10,74%	2.774.041,13 € 2,44%	933.337,09 € 0,82%
Total	125.953.127,83 € 100,00%	109.352.819,72 € 86,82%	12.890.134,28 € 10,23%	2.774.041,13 € 2,20%	936.132,70 € 0,74%



Girona. Volum total de negoci:

	Primes intermediades	Xarxa pròpia	Xarxa de distribució externa		
			Auxiliars externs	Auxiliars assessors	Altres corredors
Corredors	17.117.607,61 € 100,00%	16.843.779,62 € 98,40%	273.827,99 € 1,60%	0,00 € 0,00%	0,00 € 0,00%
Societats de corredoria	118.667.714,27 € 100,00%	108.023.913,17 € 91,03%	10.491.657,10 € 8,84%	0,00 € 0,00%	152.144,00 € 0,13%
Total	135.785.321,88 € 100,00%	124.867.692,79 € 91,96%	10.765.485,09 € 7,93%	0,00 € 0,00%	152.144,00 € 0,11%

Nova producció:

	Primes intermediades	Xarxa pròpia	Xarxa de distribució externa		
			Auxiliars externs	Auxiliars assessors	Altres corredors
Corredors	3.308.312,90 € 100,00%	3.255.593,42 € 98,41%	52.719,48 € 1,59%	0,00 € 0,00%	0,00 € 0,00%
Societats de corredoria	26.782.813,18 € 100,00%	25.058.979,29 € 93,56%	1.702.648,58 € 6,36%	0,00 € 0,00%	21.185,31 € 0,08%
Total	30.091.126,08 € 100,00%	28.314.572,71 € 94,10%	1.755.368,06 € 5,83%	0,00 € 0,00%	21.185,31 € 0,07%



Lleida. Volum total de negoci:

	Primes intermediades	Xarxa pròpia	Xarxa de distribució externa		
			Auxiliars externs	Auxiliars assessors	Altres corredors
Corredors	2.506.970,46 € 100,00%	2.142.268,68 € 85,45%	364.701,78 € 14,55%	0,00 € 0,00%	0,00 € 0,00%
Societats de corredoria	40.937.268,84 € 100,00%	39.614.879,64 € 96,77%	959.342,47 € 2,34%	348.676,48 € 0,85%	14.370,25 € 0,04%
Total	43.444.239,30 € 100,00%	41.757.148,32 € 96,12%	1.324.044,25 € 3,05%	348.676,48 € 0,80%	14.370,25 € 0,03%

Nova producció:

	Primes intermediades	Xarxa pròpia	Xarxa de distribució externa		
			Auxiliars externs	Auxiliars assessors	Altres corredors
Corredors	365.851,27 € 100,00%	297.899,38 € 81,43%	67.951,89 € 18,57%	0,00 € 0,00%	0,00 € 0,00%
Societats de corredoria	10.507.444,27 € 100,00%	9.842.069,58 € 93,67%	643.984,30 € 6,13%	21.390,39 € 0,20%	0,00 € 0,00%
Total	10.873.295,54 € 100,00%	10.139.968,96 € 93,26%	711.936,19 € 6,55%	21.390,39 € 0,20%	0,00 € 0,00%



Tarragona. Volum total de negoci:

	Primes intermediades	Xarxa pròpia	Xarxa de distribució externa		
			Auxiliars externs	Auxiliars assessors	Altres corredors
Corredors	5.436.201,30 € 100,00%	5.384.671,97 € 99,05%	51.529,33 € 0,95%	0,00 € 0,00%	0,00 € 0,00%
Societats de corredoria	27.378.838,53 € 100,00%	20.537.096,90 € 75,01%	6.839.467,24 € 24,98%	0,00 € 0,00%	2.274,39 € 0,01%
Total	32.815.039,83 € 100,00%	25.921.768,87 € 78,99%	6.890.996,57 € 21,00%	0,00 € 0,00%	2.274,39 € 0,01%

Nova producció:

	Primes intermediades	Xarxa pròpia	Xarxa de distribució externa		
			Auxiliars externs	Auxiliars assessors	Altres corredors
Corredors	1.052.926,70 € 100,00%	1.052.926,70 € 100,00%	0,00 € 0,00%	0,00 € 0,00%	0,00 € 0,00%
Societats de corredoria	5.385.574,34 € 100,00%	3.728.699,58 € 69,23%	1.656.874,76 € 30,77%	0,00 € 0,00%	0,00 € 0,00%
Total	6.438.501,04 € 100,00%	4.781.626,28 € 74,27%	1.656.874,76 € 25,73%	0,00 € 0,00%	0,00 € 0,00%



5. Volum total de negoci intermediat classificat en trams

Catalunya

Trams de primes intermediades	Nombre	Nombre acumulat	%	% acumulat	Volum total de primes intermediades	Volum total acumulat de primes intermediades	%	% acumulat
<= 300.000 €	136	136	24,03%	24,03%	19.009.176,51 €	19.009.176,51 €	2,48%	2,48%
> 300.000-1.000.000 €	220	356	38,87%	62,90%	131.488.078,73 €	150.497.255,24 €	17,18%	19,66%
> 1.000.000-3.000.000 €	164	520	28,98%	91,87%	274.777.269,08 €	425.274.524,32 €	35,90%	55,56%
> 3.000.000 €	46	566	8,13%	100,00%	340.118.440,37 €	765.392.964,69 €	44,44%	100,00%
Totals	566		100,00%		765.392.964,69 €		100,00%	

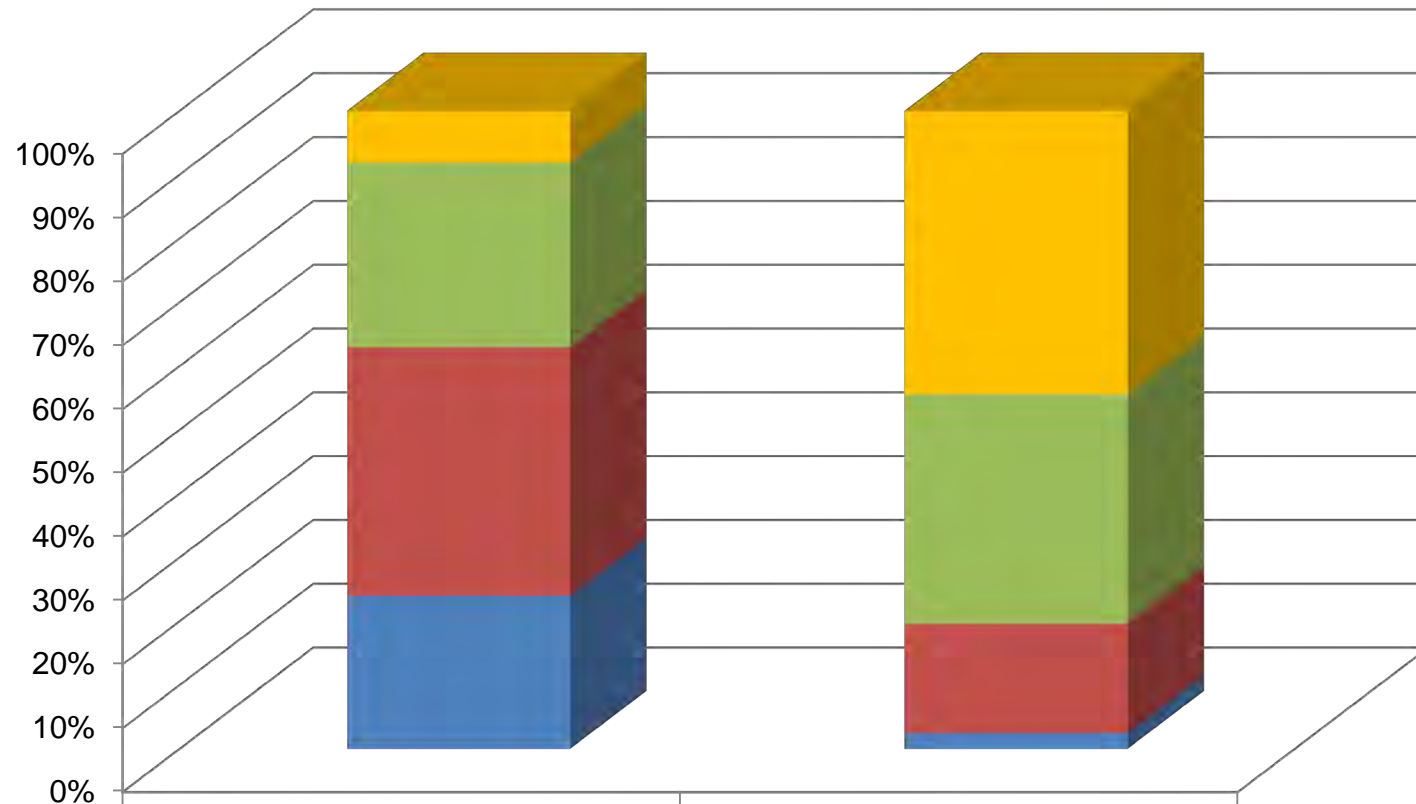
Per tal d'elaborar aquest quadre s'han agrupat els 566 corredors d'assegurances (persones físiques i persones jurídiques) en quatre trams segons el volum total de primes intermediades i s'han acumulat tant el seu nombre com les seves carteres. Després s'ha calculat quin és el pes de cada tram de cartera en l'agregat de totes elles, tant en nombre de mediadors com en volum total de primes intermediades, expressat en percentatge sobre el total. També hi consta el percentatge acumulat, calculat des del tram de menor import fins al tram d'import més elevat.

Així, 356 mediadors intermedien carteres iguals o inferiors a 1 milió d'euros, el 62'90% del total i, en volum de cartera representen un 17,18% del total.

Si acumulem el tram següent, que agrupa els mediadors que intermedien més d'1 milió d'euros fins a 3 milions d'euros, representa a 520 mediadors (91,87% del total) que intermedien el 55'56% del volum total de primes intermediades.



DEC 2018. Catalunya. Volum total intermediat per trams



	Nombre	Primes intermediades
> 3.000.000 €	46	340.118.440,37 €
> 1.000.000 - 3.000.000 €	164	274.777.269,08 €
> 300.000 - 1.000.000 €	220	131.488.078,73 €
<= 300.000 €	136	19.009.176,51 €



Barcelona

Trams de primes intermediades	Nombre	Nombre acumulat	%	% acumulat	Volum total de primes intermediades	Volum total acumulat de primes intermediades	%	% acumulat
<= 300.000 €	95	95	24,61%	24,61%	13.273.880,32 €	13.273.880,32 €	2,40%	2,40%
> 300.000-1.000.000 €	145	240	37,56%	62,18%	88.228.053,87 €	101.501.934,19 €	15,94%	18,34%
> 1.000.000-3.000.000 €	116	356	30,05%	92,23%	204.349.022,04 €	305.850.956,23 €	36,93%	55,27%
> 3.000.000 €	30	386	7,77%	100,00%	247.497.407,45 €	553.348.363,68 €	44,73%	100,00%
Totals	386		100,00%		553.348.363,68 €		100,00%	

Girona

Trams de primes intermediades	Nombre	Nombre acumulat	%	% acumulat	Volum total de primes intermediades	Volum total acumulat de primes intermediades	%	% acumulat
<= 300.000 €	32	32	25,60%	25,60%	4.091.015,21 €	4.091.015,21 €	3,01%	3,01%
> 300.000-1.000.000 €	52	84	41,60%	67,20%	31.406.568,21 €	35.497.583,42 €	23,13%	26,14%
> 1.000.000-3.000.000 €	32	116	25,60%	92,80%	49.131.109,34 €	84.628.692,76 €	36,18%	62,33%
> 3.000.000 €	9	125	7,20%	100,00%	51.156.629,12 €	135.785.321,88 €	37,67%	100,00%
Totals	125		100,00%		135.785.321,88 €		100,00%	



Lleida

Trams de primes intermediades	Nombre	Nombre acumulat	%	% acumulat	Volum total de primes intermediades	Volum total acumulat de primes intermediades	%	% acumulat
<= 300.000 €	3	3	10,00%	10,00%	516.085,37 €	516.085,37 €	1,19%	1,19%
> 300.000-1.000.000 €	14	17	46,67%	56,67%	7.310.018,63 €	7.826.104,00 €	16,83%	18,01%
> 1.000.000-3.000.000 €	9	26	30,00%	86,67%	12.713.293,45 €	20.539.397,45 €	29,26%	47,28%
> 3.000.000 €	4	30	13,33%	100,00%	22.904.841,85 €	43.444.239,30 €	52,72%	100,00%
Totals	30		100,00%		43.444.239,30 €		100,00%	

Tarragona

Trams de primes intermediades	Nombre	Nombre acumulat	%	% acumulat	Volum total de primes intermediades	Volum total acumulat de primes intermediades	%	% acumulat
<= 300.000 €	6	6	24,00%	24,00%	1.128.195,61 €	1.128.195,61 €	3,44%	3,44%
> 300.000-1.000.000 €	9	15	36,00%	60,00%	4.543.438,02 €	5.671.633,63 €	13,85%	17,28%
> 1.000.000-3.000.000 €	7	22	28,00%	88,00%	8.583.844,25 €	14.255.477,88 €	26,16%	43,44%
> 3.000.000 €	3	25	12,00%	100,00%	18.559.561,95 €	32.815.039,83 €	56,56%	100,00%
Totals	25		100,00%		32.815.039,83 €		100,00%	



6. Distribució de la cartera d'assegurances en vida i no vida

Total

Província	Primes no vida	%	Primes vida	%	Total
Barcelona	469.322.197,47 €	84,81%	84.026.166,21 €	15,19%	553.348.363,68 €
Girona	104.509.900,62 €	76,97%	31.275.421,26 €	23,03%	135.785.321,88 €
Lleida	40.446.524,60 €	93,10%	2.997.714,70 €	6,90%	43.444.239,30 €
Tarragona	29.711.569,68 €	90,54%	3.103.470,15 €	9,46%	32.815.039,83 €
Total	643.990.192,37 €	84,14%	121.402.772,32 €	15,86%	765.392.964,69 €

Corredors

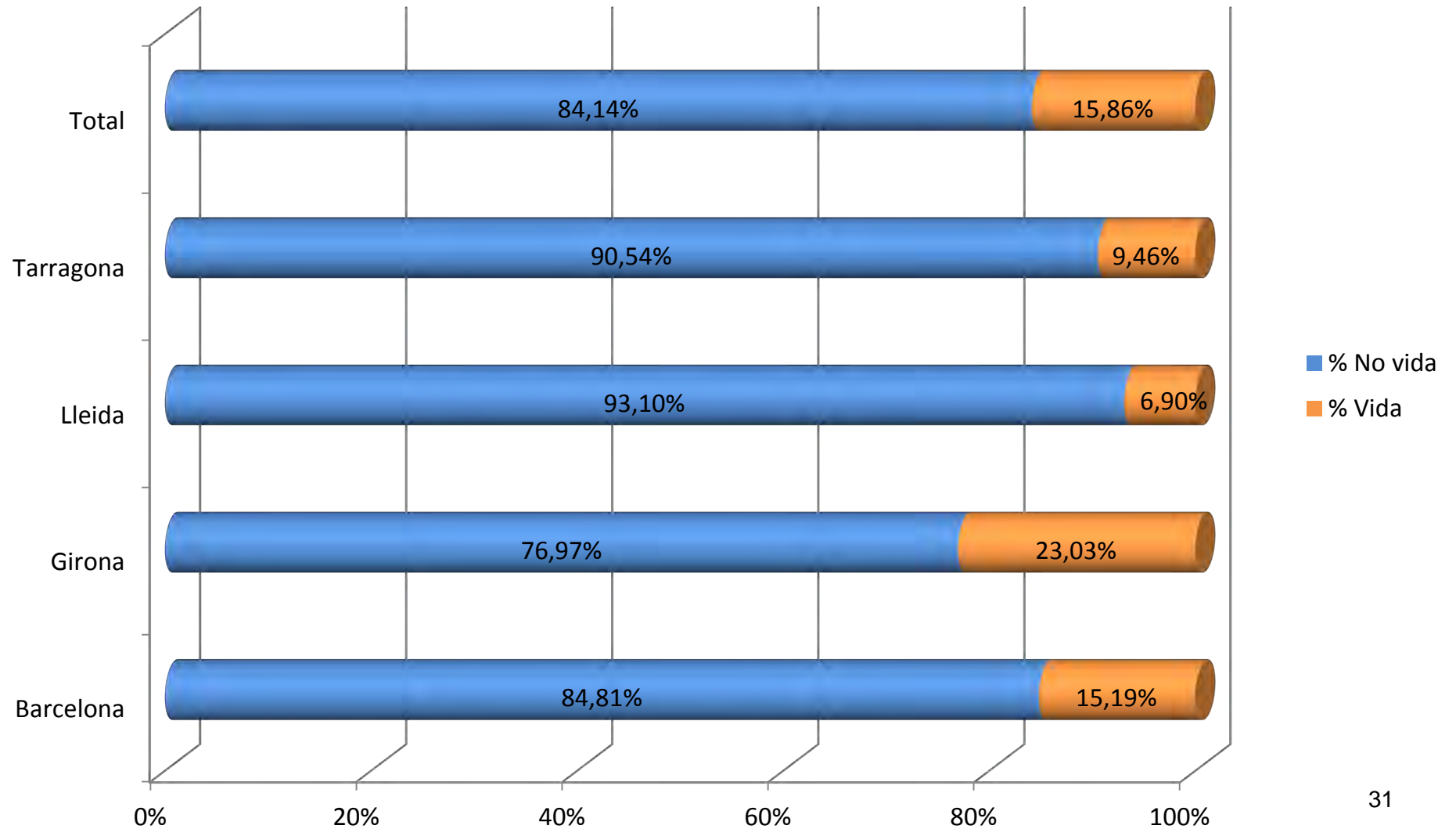
Província	Primes no vida	%	Primes vida	%	Total
Barcelona	46.584.095,09 €	78,63%	12.660.286,47 €	21,37%	59.244.381,56 €
Girona	14.701.303,41 €	85,88%	2.416.304,20 €	14,12%	17.117.607,61 €
Lleida	2.063.689,27 €	82,32%	443.281,19 €	17,68%	2.506.970,46 €
Tarragona	4.803.585,61 €	88,36%	632.615,69 €	11,64%	5.436.201,30 €
Total	68.152.673,38 €	80,84%	16.152.487,55 €	19,16%	84.305.160,93 €

Societats de corredoria

Província	Primes no vida	%	Primes vida	%	Total
Barcelona	422.738.102,38 €	85,56%	71.365.879,74 €	14,44%	494.103.982,12 €
Girona	89.808.597,21 €	75,68%	28.859.117,06 €	24,32%	118.667.714,27 €
Lleida	38.382.835,33 €	93,76%	2.554.433,51 €	6,24%	40.937.268,84 €
Tarragona	24.907.984,07 €	90,98%	2.470.854,46 €	9,02%	27.378.838,53 €
Total	575.837.518,99 €	84,55%	105.250.284,77 €	15,45%	681.087.803,76 €



DEC 2018. Primes intermediades en rams de vida i no vida





7. Distribució de la cartera d'assegurances en rams no vida

CATALUNYA		VOLUM TOTAL DE NEGOCI				
RAMS NO VIDA		Primes intermediades	% Primes	Comissions (€)	Mitjana % comissió	Honoraris (€)
Accidents		21.846.326,51	3,39	3.199.070,73	14,64	22.820,47
Malaltia		8.067.339,52	1,25	994.820,36	12,33	0,00
Assistència sanitària		85.045.547,98	13,21	7.679.901,86	9,03	3.644,66
Dependència		74.093,97	0,01	14.167,43	19,12	0,00
Vehicles		231.100.242,36	35,89	26.644.147,92	11,53	59.457,09
Transports		11.934.519,69	1,85	2.241.673,43	18,78	119,02
Incendis i elements naturals		14.672.704,81	2,28	1.783.043,25	12,15	0,00
Altres danys als béns	Assegurances agràries	8.406.941,26	1,31	1.114.211,20	13,25	0,00
	Robatori o altres	562.363,63	0,09	83.599,19	14,87	0,00
	Avaria de maquinària	929.956,22	0,14	137.758,05	14,81	41.397,78
RC en general	Riscs nuclears	133.229,02	0,02	15.456,51	11,60	0,00
	Altres riscs	58.990.118,35	9,16	9.899.815,18	16,78	258.367,28
Crèdit		12.272.969,75	1,91	1.392.801,96	11,35	114.121,15
Caució		1.762.639,45	0,27	156.232,80	8,86	33.278,68
Pèrdues diverses		657.628,52	0,10	120.685,38	18,35	0,00
Defensa jurídica		5.172.611,98	0,80	1.073.270,03	20,75	400,00
Assistència		6.039.988,40	0,94	1.012.341,29	16,76	130,00
Defuncions		2.781.510,43	0,43	521.173,17	18,74	87,00
Multi risc Llar		62.074.904,59	9,64	14.208.437,31	22,89	2,00
Multi risc comunitats		37.314.172,79	5,79	7.037.981,08	18,86	5.516,01
Multi risc comerços		19.166.261,91	2,98	3.794.419,31	19,80	259.282,06
Multi risc industrials		46.622.608,87	7,24	7.859.448,24	16,86	146.038,24
Altres multi risc		8.361.512,36	1,30	932.417,38	11,15	0,00
Total no vida		643.990.192,37	100,00	91.916.873,06	14,27	944.661,44



Primes intermediades i comissions

~~Els rams de no vida amb un volum superior de primes intermediades són els de vehicles (35,38% del total), assistència sanitària (13,65%), multirisc de la llar (9,48%), responsabilitat civil (8,87%), multirisc industrial (6,86%) i multirisc comunitats (5,57%)~~

~~A la pàgina 35 es representa gràficament aquest repartiment, destacant l'import dels 10 rams amb volums superiors.~~

~~Comissions mitjanes:~~

~~Les comissions mitjanes amb un percentatge superior al 20% corresponen als rams següents: dependència (26,98%), multirisc llar (23,41%), defensa jurídica (21,92%) i multirisc comerços (20,10%).~~

Retribucions: comissions i honoraris

~~Les retribucions dels corredors d'assegurances estan regulades per l'article 29.2 de la Llei 26/2006, de 17 de juliol, de mediació en assegurances i reassurances privades i poden ser:~~

- ~~-Comissions, abonades per les entitats asseguradores als corredors d'assegurances;~~
- ~~-Honoraris que factura el corredor al seu client.~~

~~Del total de remuneracions, 92.075.296,14 euros, corresponen a honoraris un total d'1.250.536,01 euros (1,36%)~~

~~Malgrat la possibilitat legal de facturar honoraris al client que tenen els corredors pels treballs efectuats en la seva mediació d'assegurances no és una pràctica habitual en el sector.~~

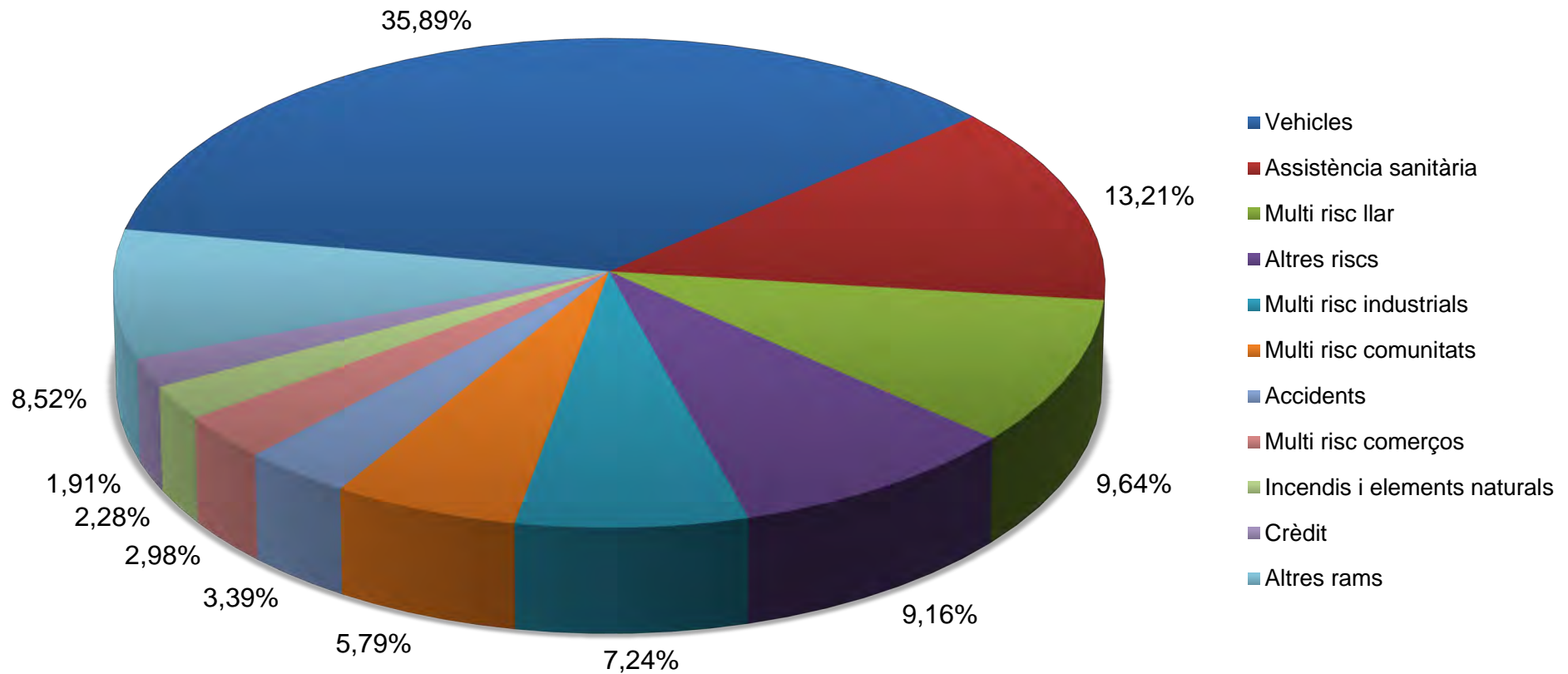


Generalitat de Catalunya
 Departament de la Vicepresidència
 i d'Economia i Hisenda
**Direcció General de Política Financera,
 Assegurances i Tresor**

CATALUNYA		NOVA PRODUCCIÓ				
RAMS NO VIDA		Primes intermediades	% Primes	Comissions (€)	Mitjana % comissió	Honoraris (€)
Accidents		5.176.222,97	4,29	462.200,53	8,93	3.295,20
Malaltia		676.386,43	0,56	96.182,22	14,22	0,00
Assistència sanitària		8.233.715,92	6,83	1.264.733,18	15,36	0,00
Dependència		3.837,53	0,00	672,39	17,52	0,00
Vehicles		53.470.441,04	44,33	6.152.180,06	11,51	4.450,01
Transports		2.210.420,22	1,83	327.574,96	14,82	119,02
Incendis i elements naturals		762.720,34	0,63	95.590,34	12,53	0,00
Altres danys als béns	Assegurances agràries combinades	5.528.016,04	4,58	874.635,48	15,82	0,00
	Robatori o altres	167.661,29	0,14	22.210,13	13,25	0,00
	Avaria de maquinària	195.310,84	0,16	28.895,72	14,79	0,00
RC en general	Riscs nuclears	17.881,34	0,01	2.713,79	15,18	0,00
	Altres riscs	11.797.259,98	9,78	1.886.651,86	15,99	86.966,99
Crèdit		1.696.494,41	1,41	212.996,35	12,56	17.897,21
Caució		588.513,28	0,49	49.626,31	8,43	28.118,68
Pèrdues diverses		255.409,09	0,21	41.801,34	16,37	0,00
Defensa jurídica		1.163.717,12	0,96	295.504,65	25,39	400,00
Assistència		3.108.471,91	2,58	537.520,03	17,29	130,00
Defuncions		420.763,14	0,35	73.414,25	17,45	0,00
Multi risc Llar		7.563.733,23	6,27	1.709.801,27	22,61	0,00
Multi risc comunitats		3.813.453,87	3,16	709.312,03	18,60	0,00
Multi risc comerços		2.610.771,68	2,16	512.281,95	19,62	46.674,04
Multi risc industrials		7.041.034,79	5,84	1.052.009,77	14,94	12.018,34
Altres multi risc		4.120.255,54	3,42	149.494,44	3,63	0,00
Total no vida		120.622.492,00	100,00	16.558.003,05	13,73	200.069,49



DEC 2018. Catalunya. Corredors d'assegurances. Primes intermediades dels principals rams de no vida





Generalitat de Catalunya
 Departament de la Vicepresidència
 i d'Economia i Hisenda
**Direcció General de Política Financera,
 Assegurances i Tresor**

BARCELONA		VOLUM TOTAL DE NEGOCI				
RAMS NO VIDA		Primes intermediades	% Primes	Comissions (€)	Mitjana % comissió	Honoraris (€)
Accidents		17.769.603,63	3,79	2.417.437,47	13,60	12.908,02
Malaltia		5.769.966,96	1,23	711.763,40	12,34	0,00
Assistència sanitària		71.801.931,62	15,30	6.588.048,35	9,18	0,00
Dependència		33.330,98	0,01	8.879,29	26,64	0,00
Vehicles		162.677.890,37	34,66	18.715.943,38	11,50	59.457,09
Transports		9.193.822,04	1,96	1.730.802,64	18,83	119,02
Incendis i elements naturals		14.501.548,91	3,09	1.757.811,79	12,12	0,00
Altres danys als béns	Assegurances agràries combinades	326.837,83	0,07	38.336,35	11,73	0,00
	Robatori o altres	344.938,80	0,07	51.923,26	15,05	0,00
	Avaria de maquinària	674.456,19	0,14	100.292,21	14,87	41.397,78
RC en general	Riscs nuclears	97.084,58	0,02	12.296,17	12,67	0,00
	Altres riscs	47.201.745,39	10,06	7.858.737,71	16,65	258.367,28
Crèdit		12.194.881,72	2,60	1.388.229,11	11,38	114.121,15
Caució		1.724.770,60	0,37	152.068,10	8,82	33.278,68
Pèrdues diverses		533.748,92	0,11	97.245,53	18,22	0,00
Defensa jurídica		4.107.116,72	0,88	839.231,81	20,43	400,00
Assistència		3.947.698,64	0,84	752.370,90	19,06	130,00
Defuncions		2.380.582,68	0,51	451.640,53	18,97	87,00
Multi risc Llar		41.411.531,85	8,82	9.523.742,54	23,00	2,00
Multi risc comunitats		26.656.813,35	5,68	5.081.071,26	19,06	0,00
Multi risc comerços		12.699.281,20	2,71	2.541.606,20	20,01	259.282,06
Multi risc industrials		26.330.846,00	5,61	4.553.917,76	17,29	146.038,24
Altres multi risc		6.941.768,49	1,48	705.710,30	10,17	0,00
Total no vida		469.322.197,47	100,00	66.079.106,06	14,08	925.588,32



Generalitat de Catalunya
Departament de la Vicepresidència
i d'Economia i Hisenda

**Direcció General de Política Financera,
Assegurances i Tresor**

BARCELONA		NOVA PRODUCCIÓ				
RAMS NO VIDA		Primes intermediades	% Primes	Comissions (€)	Mitjana% comissió	Honoraris (€)
Accidents		4.634.781,25	5,18	371.102,78	8,01	3.295,20
Malaltia		451.050,86	0,50	60.559,36	13,43	0,00
Assistència sanitària		7.173.015,38	8,02	1.156.203,59	16,12	0,00
Dependència		300,68	0,00	92,92	30,90	0,00
Vehicles		39.644.576,30	44,35	4.635.633,65	11,69	4.450,01
Transports		1.798.419,17	2,01	255.288,79	14,20	119,02
Incendis i elements naturals		745.477,04	0,83	93.067,95	12,48	0,00
Altres danys als béns	Assegurances agràries combinades	137.876,39	0,15	10.594,42	7,68	0,00
	Robatori o altres	110.902,83	0,12	14.657,74	13,22	0,00
	Avaria de maquinària	146.053,61	0,16	22.326,52	15,29	0,00
RC en general	Riscs nuclears	13.851,89	0,02	2.395,27	17,29	0,00
	Altres riscs	10.090.555,06	11,29	1.604.871,72	15,90	86.966,99
Crèdit		1.683.875,06	1,88	212.597,11	12,63	17.897,21
Caució		576.374,92	0,64	47.920,46	8,31	28.118,68
Pèrdues diverses		215.039,76	0,24	35.501,74	16,51	0,00
Defensa jurídica		1.012.941,25	1,13	265.063,95	26,17	400,00
Assistència		2.741.444,36	3,07	477.615,24	17,42	130,00
Defuncions		342.124,62	0,38	61.021,07	17,84	0,00
Multi risc Llar		5.369.293,44	6,01	1.230.428,67	22,92	0,00
Multi risc comunitats		2.847.253,92	3,19	537.139,11	18,87	0,00
Multi risc comerços		1.790.925,00	2,00	360.321,39	20,12	46.674,04
Multi risc industrials		4.118.830,84	4,61	670.588,98	16,28	12.018,34
Altres multi risc		3.749.315,13	4,19	97.456,45	2,60	0,00
Total no vida		89.394.278,76	100,00	12.222.448,88	13,67	200.069,49



Generalitat de Catalunya
Departament de la Vicepresidència
i d'Economia i Hisenda

**Direcció General de Política Financera,
Assegurances i Tresor**

GIRONA		VOLUM TOTAL DE NEGOCI				
RAMS NO VIDA		Primes intermediades	% Primes	Comissions (€)	Mitjana% comissió	Honoraris (€)
Accidents		2.207.629,13	2,11	447.575,13	20,27	0,00
Malaltia		1.538.518,72	1,47	196.764,26	12,79	0,00
Assistència sanitària		8.290.963,80	7,93	714.994,97	8,62	0,00
Dependència		31.768,00	0,03	2.815,44	8,86	0,00
Vehicles		42.994.301,73	41,14	5.009.008,44	11,65	0,00
Transports		1.776.591,99	1,70	326.708,53	18,39	0,00
Incendis i elements naturals		81.460,03	0,08	12.409,04	15,23	0,00
Altres danys als béns	Assegurances agràries combinades	67.740,31	0,06	10.864,62	16,04	0,00
	Robatori o altres	108.293,67	0,10	13.860,73	12,80	0,00
	Avaria de maquinària	109.837,96	0,11	16.198,45	14,75	0,00
RC en general	Riscos nuclears	29.793,44	0,03	2.367,19	7,95	0,00
	Altres riscos	7.190.989,53	6,88	1.282.289,00	17,83	0,00
Crèdit		60.961,31	0,06	3.123,71	5,12	0,00
Caució		8.959,62	0,01	1.017,38	11,36	0,00
Pèrdues diverses		47.525,47	0,05	9.061,48	19,07	0,00
Defensa jurídica		777.154,59	0,74	150.238,85	19,33	0,00
Assistència		544.896,93	0,52	145.112,13	26,63	0,00
Defuncions		271.963,33	0,26	45.572,86	16,76	0,00
Multi risc Llar		14.601.574,38	13,97	3.353.117,46	22,96	0,00
Multi risc comunitats		7.674.973,24	7,34	1.417.648,48	18,47	0,00
Multi risc comerços		4.235.048,36	4,05	835.488,75	19,73	0,00
Multi risc industrials		11.027.083,81	10,55	2.136.581,45	19,38	0,00
Altres multi risc		831.871,27	0,80	131.929,22	15,86	0,00
Total no vida		104.509.900,62	100,00	16.264.747,57	15,56	0,00



GIRONA		NOVA PRODUCCIÓ				
RAMS NO VIDA		Primes intermediades	% Primes	Comissions (€)	Mitjana% comissió	Honoraris (€)
Accidents		237.122,09	1,50	47.752,69	20,14	0,00
Malaltia		175.167,83	1,11	29.124,39	16,63	0,00
Assistència sanitària		686.400,46	4,34	74.064,29	10,79	0,00
Dependència		2.590,54	0,02	321,37	12,41	0,00
Vehicles		8.760.232,69	55,43	978.777,45	11,17	0,00
Transports		277.702,28	1,76	44.909,03	16,17	0,00
Incendis i elements naturals		8.165,44	0,05	1.250,20	15,31	0,00
Altres danys als béns	Assegurances agràries combinades	14.305,87	0,09	900,78	6,30	0,00
	Robatori o altres	30.649,83	0,19	3.732,01	12,18	0,00
	Avaria de maquinària	23.250,29	0,15	3.519,24	15,14	0,00
RC en general	Riscs nuclears	4.029,45	0,03	318,52	7,90	0,00
	Altres riscs	1.020.826,04	6,46	168.782,38	16,53	0,00
Crèdit		11.585,46	0,07	348,57	3,01	0,00
Caució		7.458,53	0,05	875,71	11,74	0,00
Pèrdues diverses		18.713,63	0,12	2.845,09	15,20	0,00
Defensa jurídica		120.754,83	0,76	23.718,25	19,64	0,00
Assistència		180.713,14	1,14	39.918,58	22,09	0,00
Defuncions		58.943,27	0,37	8.482,02	14,39	0,00
Multi risc Llar		1.435.830,06	9,09	314.214,24	21,88	0,00
Multi risc comunitats		676.966,11	4,28	119.953,83	17,72	0,00
Multi risc comerços		520.332,96	3,29	97.964,49	18,83	0,00
Multi risc industrials		1.351.770,88	8,55	201.332,08	14,89	0,00
Altres multi risc		180.419,39	1,14	25.668,18	14,23	0,00
Total no vida		15.803.931,07	100,00	2.188.773,39	13,85	0,00



Generalitat de Catalunya
Departament de la Vicepresidència
i d'Economia i Hisenda
**Direcció General de Política Financera,
Assegurances i Tresor**

LLEIDA		VOLUM TOTAL DE NEGOCI				
RAMS NO VIDA		Primes intermediades	% Primes	Comissions (€)	Mitjana % comissió	Honoraris (€)
Accidents		1.197.838,54	2,96	204.125,07	17,04	9.912,45
Malaltia		409.609,19	1,01	49.510,23	12,09	0,00
Assistència sanitària		2.907.657,92	7,19	209.915,66	7,22	3.644,66
Dependència		2.281,48	0,01	537,24	23,55	0,00
Vehicles		14.502.658,27	35,86	1.630.876,92	11,25	0,00
Transports		600.161,13	1,48	115.786,92	19,29	0,00
Incendis i elements naturals		62.767,14	0,16	9.519,48	15,17	0,00
Altres danys als béns	Assegurances agràries combinades	7.991.999,95	19,76	1.062.187,96	13,29	0,00
	Robatori o altres	106.920,90	0,26	17.437,54	16,31	0,00
	Avaria de maquinària	120.963,34	0,30	17.501,35	14,47	0,00
RC en general	Riscs nuclears	6.351,00	0,02	793,15	12,49	0,00
	Altres riscs	1.874.430,47	4,63	317.035,48	16,91	0,00
Crèdit		14.363,25	0,04	1.173,12	8,17	0,00
Caució		8.103,57	0,02	703,20	8,68	0,00
Pèrdues diverses		41.199,05	0,10	7.870,98	19,10	0,00
Defensa jurídica		203.237,55	0,50	63.043,86	31,02	0,00
Assistència		1.469.203,88	3,63	103.215,15	7,03	0,00
Defuncions		45.893,64	0,11	9.054,07	19,73	0,00
Multi risc Llar		2.998.534,06	7,41	659.473,52	21,99	0,00
Multi risc comunitats		1.563.663,88	3,87	286.491,41	18,32	5.516,01
Multi risc comerços		1.079.385,79	2,67	201.212,43	18,64	0,00
Multi risc industrials		2.935.878,96	7,26	529.685,59	18,04	0,00
Altres multi risc		303.421,64	0,75	50.362,28	16,60	0,00
Total no vida		40.446.524,60	100,00	5.547.512,61	13,72	19.073,12



Generalitat de Catalunya
Departament de la Vicepresidència
i d'Economia i Hisenda

**Direcció General de Política Financera,
Assegurances i Tresor**

LLEIDA		NOVA PRODUCCIÓ				
RAMS NO VIDA		Primes intermediades	% Primes	Comissions (€)	Mitjana % comissió	Honoraris (€)
Accidents		197.347,97	1,96	23.270,93	11,79	0,00
Malaltia		27.505,18	0,27	3.042,04	11,06	0,00
Assistència sanitària		211.677,52	2,11	17.601,93	8,32	0,00
Dependència		152,50	0,00	61,00	40,00	0,00
Vehicles		2.683.373,76	26,70	284.849,12	10,62	0,00
Transports		81.739,08	0,81	17.272,40	21,13	0,00
Incendis i elements naturals		7.771,30	0,08	1.127,92	14,51	0,00
Altres danys als béns	Assegurances agràries combinades	5.373.476,88	53,46	862.714,30	16,06	0,00
	Robatori o altres	25.889,22	0,26	3.781,59	14,61	0,00
	Avaria de maquinària	20.670,84	0,21	2.329,82	11,27	0,00
RC en general	Riscs nuclears	0,00	0,00	0,00	0,00	0,00
	Altres riscs	209.664,87	2,09	31.549,30	15,05	0,00
Crèdit		658,33	0,01	13,17	2,00	0,00
Caució		360,00	0,00	36,00	10,00	0,00
Pèrdues diverses		2.379,13	0,02	529,62	22,26	0,00
Defensa jurídica		14.912,07	0,15	3.731,51	25,02	0,00
Assistència		139.559,97	1,39	13.568,28	9,72	0,00
Defuncions		3.194,14	0,03	895,30	28,03	0,00
Multi risc Llar		362.649,71	3,61	76.190,18	21,01	0,00
Multi risc comunitats		133.085,94	1,32	23.218,33	17,45	0,00
Multi risc comerços		137.602,14	1,37	23.641,38	17,18	0,00
Multi risc industrials		346.942,94	3,45	55.288,46	15,94	0,00
Altres multi risc		70.719,24	0,70	7.570,51	10,71	0,00
Total no vida		10.051.332,73	100,00	1.452.283,09	14,45	0,00



Generalitat de Catalunya
Departament de la Vicepresidència
i d'Economia i Hisenda
**Direcció General de Política Financera,
Assegurances i Tresor**

TARRAGONA		VOLUM TOTAL DE NEGOCI				
RAMS NO VIDA		Primes intermediades	% Primes	Comissions (€)	Mitjana % comissió	Honoraris (€)
Accidents		671.255,21	2,26	129.933,06	19,36	0,00
Malaltia		349.244,65	1,18	36.782,47	10,53	0,00
Assistència sanitària		2.044.994,64	6,88	166.942,88	8,16	0,00
Dependència		6.713,51	0,02	1.935,46	28,83	0,00
Vehicles		10.925.391,99	36,77	1.288.319,18	11,79	0,00
Transports		363.944,53	1,22	68.375,34	18,79	0,00
Incendis i elements naturals		26.928,73	0,09	3.302,94	12,27	0,00
Altres danys als béns	Assegurances agràries combinades	20.363,17	0,07	2.822,27	13,86	0,00
	Robatori o altres	2.210,26	0,01	377,66	17,09	0,00
	Avaria de maquinària	24.698,73	0,08	3.766,04	15,25	0,00
RC en general	Riscs nuclears	0,00	0,00	0,00	0,00	0,00
	Altres riscs	2.722.952,96	9,16	441.752,99	16,22	0,00
Crèdit		2.763,47	0,01	276,02	9,99	0,00
Caució		20.805,66	0,07	2.444,12	11,75	0,00
Pèrdues diverses		35.155,08	0,12	6.507,39	18,51	0,00
Defensa jurídica		85.103,12	0,29	20.755,51	24,39	0,00
Assistència		78.188,95	0,26	11.643,11	14,89	0,00
Defuncions		83.070,78	0,28	14.905,71	17,94	0,00
Multi risc Llar		3.063.264,30	10,31	672.103,79	21,94	0,00
Multi risc comunitats		1.418.722,32	4,77	252.769,93	17,82	0,00
Multi risc comerços		1.152.546,56	3,88	216.111,93	18,75	0,00
Multi risc industrials		6.328.800,10	21,30	639.263,44	10,10	0,00
Altres multi risc		284.450,96	0,96	44.415,58	15,61	0,00
Total no vida		29.711.569,68	100,00	4.025.506,82	13,55	0,00



TARRAGONA		NOVA PRODUCCIÓ				
RAMS NO VIDA		Primes intermediades	% Primes	Comissions (€)	Mitjana % comissió	Honoraris (€)
Accidents		106.971,66	1,99	20.074,13	18,77	0,00
Malaltia		22.662,56	0,42	3.456,43	15,25	0,00
Assistència sanitària		162.622,56	3,03	16.863,37	10,37	0,00
Dependència		793,81	0,01	197,10	24,83	0,00
Vehicles		2.382.258,29	44,34	252.919,84	10,62	0,00
Transports		52.559,69	0,98	10.104,74	19,23	0,00
Incendis i elements naturals		1.306,56	0,02	144,27	11,04	0,00
Altres danys als béns	Assegurances agràries combinades	2.356,90	0,04	425,98	18,07	0,00
	Robatori o altres	219,41	0,00	38,79	17,68	0,00
	Avaria de maquinària	5.336,10	0,10	720,14	13,50	0,00
RC en general	Riscs nuclears	0,00	0,00	0,00	0,00	0,00
	Altres riscs	476.214,01	8,86	81.448,46	17,10	0,00
Crèdit		375,56	0,01	37,50	9,99	0,00
Caució		4.319,83	0,08	794,14	18,38	0,00
Pèrdues diverses		19.276,57	0,36	2.924,89	15,17	0,00
Defensa jurídica		15.108,97	0,28	2.990,94	19,80	0,00
Assistència		46.754,44	0,87	6.417,93	13,73	0,00
Defuncions		16.501,11	0,31	3.015,86	18,28	0,00
Multi risc Llar		395.960,02	7,37	88.968,18	22,47	0,00
Multi risc comunitats		156.147,90	2,91	29.000,76	18,57	0,00
Multi risc comerços		161.911,58	3,01	30.354,69	18,75	0,00
Multi risc industrials		1.223.490,13	22,77	124.800,25	10,20	0,00
Altres multi risc		119.801,78	2,23	18.799,30	15,69	0,00
Total no vida		5.372.949,44	100,00	694.497,69	12,93	0,00



8. Distribució de la cartera d'assegurances en rams de vida

Catalunya.

	VOLUM TOTAL DE NEGOCI				
	Primes intermediades (€)	% Primes	Comissions (€)	Mitjana %	Honoraris (€)
Individual	107.195.663,84	88,30	4.545.635,92	4,24	1.474,51
Col·lectiu	14.207.108,48	11,70	1.978.847,45	13,93	0,00
Total	121.402.772,32	100,00	6.524.483,37	5,37	1.474,51
	NOVA PRODUCCIÓ				
	Primes intermediades (€)	% Primes	Comissions (€)	Mitjana %	Honoraris (€)
Individual	46.703.366,01	88,56	1.072.742,09	2,30	0,00
Col·lectiu	6.030.192,48	11,44	1.263.492,90	20,95	0,00
Total	52.733.558,49	100,00	2.336.234,99	4,43	0,00

A Catalunya, les assegurances dels rams de vida individual són les majoritàries, el 88,30% de l'import de les primes intermediades són assegurances individuals, i les col·lectives representen únicament l'11,70%. La retribució percebuda per aquesta intermediació és majoritàriament la comissió.

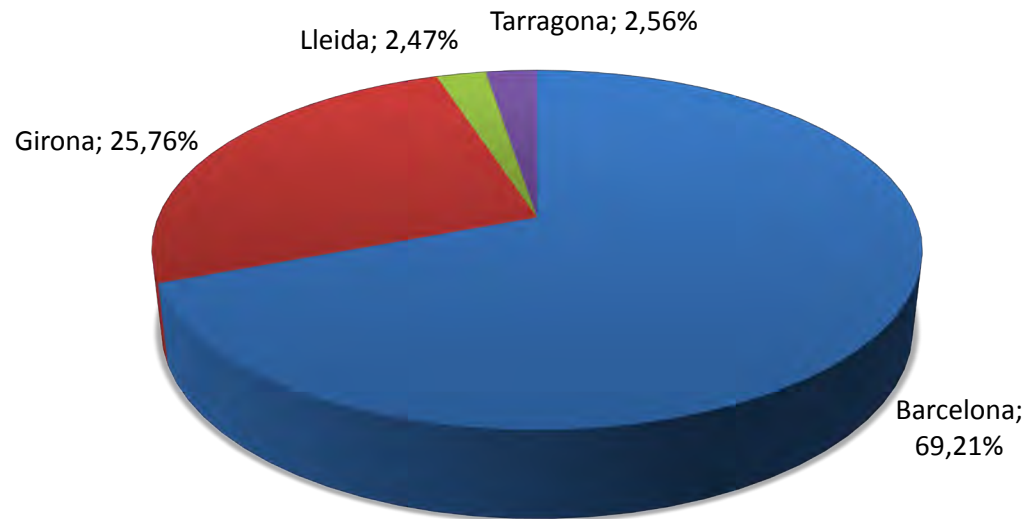
Les primes intermediades de nova producció representen un 43,44% del volum total de negoci, és a dir, de la totalitat de la cartera.



Catalunya. Volum total de negoci en rams de vida

	Primes intermediades (€)	%	Comissions (€)	%	Honoraris (€)	%
Barcelona	84.026.166,21	69,21%	5.180.980,74	79,41%	0,00	0,00%
Girona	31.275.421,26	25,76%	936.471,19	14,35%	1.474,51	100,00%
Lleida	2.997.714,70	2,47%	206.223,89	3,16%	0,00	0,00%
Tarragona	3.103.470,15	2,56%	200.807,55	3,08%	0,00	0,00%
Total	121.402.772,32	100,00%	6.524.483,37	100,00%	1.474,51	100,00%

DEC 2018. Catalunya.
Primes intermediades en rams de vida





Barcelona

	VOLUM TOTAL DE NEGOCI				
	Primes intermediades (€)	% Primes	Comissions (€)	Mitjana %	Honoraris (€)
Individual	71.494.218,28	85,09	3.269.252,79	4,57	0,00
Col·lectiu	12.531.947,93	14,91	1.911.727,95	15,25	0,00
Total	84.026.166,21	100,00	5.180.980,74	6,17	0,00
	NOVA PRODUCCIÓ				
	Primes intermediades (€)	% Primes	Comissions (€)	Mitjana %	Honoraris (€)
Individual	31.069.797,28	84,99	855.163,35	2,75	0,00
Col·lectiu	5.489.051,79	15,01	1.254.799,69	22,86	0,00
Total	36.558.849,07	100,00	2.109.963,04	5,77	0,00



Girona

	VOLUM TOTAL DE NEGOCI				
	Primes intermediades (€)	% Primes	Comissions (€)	Mitjana%	Honoraris (€)
Individual	30.229.145,42	96,65	887.766,02	2,94	1.474,51
Col·lectiu	1.046.275,84	3,35	48.705,17	4,66	0,00
Total	31.275.421,26	100,00	936.471,19	2,99	1.474,51
	NOVA PRODUCCIÓ				
	Primes intermediades (€)	% Primes	Comissions (€)	Mitjana%	Honoraris (€)
Individual	13.852.528,66	96,96	158.492,37	1,14	0,00
Col·lectiu	434.666,35	3,04	4.769,21	1,10	0,00
Total	14.287.195,01	100,00	163.261,58	1,14	0,00



Lleida

	VOLUM TOTAL DE NEGOCI				
	Primes intermediades (€)	% Primes	Comissions (€)	Mitjana %	Honoraris (€)
Individual	2.789.299,78	93,05	191.908,01	6,88	0,00
Col·lectiu	208.414,92	6,95	14.315,88	6,87	0,00
Total	2.997.714,70	100,00	206.223,89	6,88	0,00
	NOVA PRODUCCIÓ				
	Primes intermediades (€)	% Primes	Comissions (€)	Mitjana %	Honoraris (€)
Individual	740.680,52	90,11	37.546,59	5,07	0,00
Col·lectiu	81.282,29	9,89	3.523,38	4,33	0,00
Total	821.962,81	100,00	41.069,97	5,00	0,00



Tarragona

	VOLUM TOTAL DE NEGOCI				
	Primes intermediades (€)	% Primes	Comissions (€)	Mitjana %	Honoraris (€)
Individual	2.683.000,36	86,45	196.709,10	7,33	0,00
Col·lectiu	420.469,79	13,55	4.098,45	0,97	0,00
Total	3.103.470,15	100,00	200.807,55	6,47	0,00
	NOVA PRODUCCIÓ				
	Primes intermediades (€)	% Primes	Comissions (€)	Mitjana %	Honoraris (€)
Individual	1.040.359,55	97,64	21.539,78	2,07	0,00
Col·lectiu	25.192,05	2,36	400,62	1,59	0,00
Total	1.065.551,60	100,00	21.940,40	2,06	0,00



9. Dades comptables

Corredors d'assegurances. Catalunya

	Barcelona	Girona	Lleida	Tarragona	Total
Valor afegit al cost dels factors	5.762.507,36 €	1.799.941,23 €	236.005,45 €	695.469,90 €	8.493.923,94 €
Inversió bruta en béns materials	37.275,27 €	37.318,97 €	0,00 €	6.540,00 €	81.134,24 €
Ingressos i despeses de l'exercici 2018					
Import net de la xifra de negoci	9.368.293,74 €	2.098.975,81 €	368.870,12 €	736.881,48 €	12.573.021,15 €
a) Afecte a l'activitat de mediació	7.813.187,10 €	1.946.168,63 €	355.810,19 €	736.881,48 €	10.852.047,40 €
a.1) Comissions percebudes	7.812.963,39 €	1.946.168,63 €	355.810,19 €	736.881,48 €	10.851.823,69 €
a.2) Honoraris professionals	223,71 €	0,00 €	0,00 €	0,00 €	223,71 €
b) Resta d'activitats	1.555.106,64 €	152.807,18 €	13.059,93 €	0,00 €	1.720.973,75 €
+ Altres ingressos d'explotació	233.431,17 €	70.860,11 €	0,00 €	126.093,41 €	430.384,69 €
a) Afecte a l'activitat de mediació	208.506,75 €	58.847,25 €	0,00 €	34.911,79 €	302.265,79 €
b) Resta d'activitats	24.924,42 €	12.012,86 €	0,00 €	91.181,62 €	128.118,90 €
- Despeses de personal	2.621.878,25 €	804.992,57 €	142.162,86 €	314.867,97 €	3.883.901,65 €
a) Afecte a l'activitat de mediació	1.691.505,36 €	658.222,41 €	139.162,86 €	235.106,54 €	2.723.997,17 €
b) Resta d'activitats	930.372,89 €	146.770,16 €	3.000,00 €	79.761,43 €	1.159.904,48 €
- Altres despeses d'explotació	1.291.868,92 €	282.777,38 €	100.814,54 €	115.771,94 €	1.791.232,78 €
a) Afecte a l'activitat de mediació	1.177.554,70 €	261.046,96 €	95.539,68 €	86.143,33 €	1.620.284,67 €
b) Resta d'activitats	114.314,22 €	21.730,42 €	5.274,86 €	29.628,61 €	170.948,11 €
+ Ingressos financers	43.916,52 €	840,95 €	0,00 €	0,00 €	44.757,47 €
a) Afecte a l'activitat de mediació	43.916,52 €	840,95 €	0,00 €	0,00 €	44.757,47 €
b) Resta d'activitats	0,00 €	0,00 €	0,00 €	0,00 €	0,00 €
- Despeses financeres	104.429,42 €	36.958,41 €	5.056,22 €	9.504,34 €	155.948,39 €
a) Afecte a l'activitat de mediació	84.379,65 €	35.998,41 €	5.056,22 €	9.504,34 €	134.938,62 €
b) Resta d'activitats	20.049,77 €	960,00 €	0,00 €	0,00 €	21.009,77 €
Resultat de la(es) activitat(s)	5.627.464,84 €	1.045.948,51 €	120.836,50 €	422.830,64 €	7.217.080,49 €



Generalitat de Catalunya
 Departament de la Vicepresidència
 i d'Economia i Hisenda
**Direcció General de Política Financera,
 Assegurances i Tresor**

DEC 2018. Societats de corredoria d'assegurances. Catalunya

	Barcelona	Girona	Lleida	Tarragona	Total
Valor afegit al cost dels factors	52.168.415,10 €	12.389.905,42 €	4.144.699,39 €	2.222.409,11 €	70.925.429,02 €
Inversió bruta en béns materials	1.558.182,91 €	73.193,84 €	44.586,11 €	1.200,27 €	1.677.163,13 €

Compte de pèrdues i guanys abreujat de l'exercici 2016

1. Import net de la xifra de negoci	74.485.285,74 €	20.910.676,97 €	13.253.095,06 €	3.444.079,02 €	112.093.136,79 €
1.a) Afecte a l'activitat de mediació	64.563.430,96 €	15.331.773,13 €	5.848.787,64 €	3.435.774,27 €	89.179.766,00 €
1.a.1) Comissions percebudes	62.241.078,79 €	15.157.185,09 €	5.857.622,46 €	3.393.090,93 €	86.648.977,27 €
1.a.2) Honoraris professionals	2.322.352,17 €	174.588,04 €	-8.834,82 €	42.683,34 €	2.530.788,73 €
1.b) Resta d'activitats	9.921.854,78 €	5.578.903,84 €	7.404.307,42 €	8.304,75 €	22.913.370,79 €
2. Variació d'existències productes acabats i en curs de fabric.	14.373,71 €	0,00 €	0,00 €	0,00 €	14.373,71 €
3. Treballs realitzats per l'empresa per al seu actiu	-133.699,96 €	0,00 €	3.564,41 €	0,00 €	-130.135,55 €
4. Aprovisionaments	-1.965.819,83 €	-790.184,14 €	-513.737,13 €	-4.748,25 €	-3.274.489,35 €
5. Altres ingressos d'explotació	-3.715.736,30 €	132.333,97 €	27.893,33 €	208.444,08 €	-3.347.064,92 €
5.a) Afecte a l'activitat de mediació	34.245,96 €	6.493,46 €	3.128,30 €	208.024,08 €	251.891,80 €
5.b) Resta d'activitats	-3.749.982,26 €	125.840,51 €	24.765,03 €	420,00 €	-3.598.956,72 €
6. Despeses de personal	-32.186.052,79 €	-10.165.865,27 €	-7.985.394,52 €	-1.414.867,45 €	-51.752.180,03 €
6.a) Afecte a l'activitat de mediació	-29.401.803,84 €	-7.133.606,29 €	-2.117.364,76 €	-1.376.798,27 €	-40.029.573,16 €
6.b) Resta d'activitats	-2.784.248,95 €	-3.032.258,98 €	-5.868.029,76 €	-38.069,18 €	-11.722.606,87 €
7. Altres despeses d'explotació	-23.461.963,79 €	-6.079.408,98 €	-2.780.259,23 €	-1.460.090,68 €	-33.781.722,68 €
7.a) Afecte a l'activitat de mediació	-20.834.512,21 €	-4.588.904,53 €	-1.146.051,01 €	-1.459.717,25 €	-28.029.185,00 €
7.b) Resta d'activitats	-2.627.451,58 €	-1.490.504,45 €	-1.634.208,22 €	-373,43 €	-5.752.537,68 €
8. Amortització de l'immobilitzat	-1.006.468,63 €	-275.094,75 €	-292.077,94 €	-82.095,94 €	-1.655.737,26 €
9. Imputació de subvencions d'immobilitzat no financer i d'altres	-36.582,61 €	-15,61 €	0,00 €	-1.667,25 €	-38.265,47 €
10. Excessos de provisions	23.337,13 €	625,64 €	4,12 €	674,00 €	24.640,89 €
11. Deteriorament i resultat per alienació de l'immobilitzat	-3.543,34 €	39.416,18 €	-4.763,55 €	-289,07 €	30.820,22 €
A) RESULTAT D'EXPLOTACIÓ (1+2+3+4+5+6+7+8+9+10+11)	12.013.129,33 €	3.772.484,01 €	1.708.324,55 €	689.438,46 €	18.183.376,35 €
12. Ingressos financers	160.675,16 €	13.770,51 €	14.734,70 €	12.313,04 €	201.493,41 €
13. Despeses financeres	-240.508,29 €	-77.305,41 €	-52.950,24 €	-21.221,90 €	-391.985,84 €
14. Variació de valor raonable en instruments financers	-7.661,63 €	-3.335,74 €	0,00 €	0,00 €	-10.997,37 €
15. Diferències de canvi	-6.528,20 €	-0,36 €	0,00 €	-7,37 €	-6.535,93 €
16. Deteriorament i resultat per alienació d'instruments financers	-69.151,02 €	-3.506,64 €	-44.609,58 €	0,00 €	-117.267,24 €
B) RESULTAT FINANCER (12+13+14+15+16)	-163.173,98 €	-70.377,64 €	-82.825,12 €	-8.916,23 €	-325.292,97 €
C) RESULTAT ABANS D'IMPOSTOS (A+B)	11.849.955,35 €	3.702.106,37 €	1.625.499,43 €	680.522,23 €	17.858.083,38 €
17. Impost sobre beneficis	-2.121.582,17 €	-847.487,27 €	-159.716,05 €	-164.264,36 €	-3.293.049,85 €
D) RESULTAT DE L'EXERCICI (C+17)	9.728.373,18 €	2.854.619,10 €	1.465.783,38 €	516.257,87 €	14.565.033,53 €



L'Ordre ECO/326/2011 preveu models de dades comptables diferenciats per als corredors d'assegurances, (persona física) i per a les societats de corredoria d'assegurances (persona jurídica)

Les persones físiques declaren únicament un model de dades comptables, el model 3.1 que inclou el valor afegit al cost dels factors, la inversió bruta en béns materials i la xifra de negoci amb el desglossament d'ingressos i despeses i el resultat de l'activitat.

En canvi, les persones jurídiques declaren dos models, el model 3.2 i el model 3.3. En el primer d'ells, consta el seu compte de pèrdues i guanys abreujat, i també el valor afegit al cost dels factors, la inversió bruta en béns materials. En el segon consta el balanç abreujat a tancament de l'exercici.

El valor afegit al cost dels factors és la renda bruta de les activitats d'explotació després d'ajustar l'efecte de les subvencions d'explotació i els impostos indirectes.

Per tal de calcular-lo se sumen les partides següents del Pla General Comptable: les comissions (70 i/o 75), les subvencions oficials a l'explotació rebudes de les administracions públiques (740) i les partides d'altres ingressos (752/759), i es resten les compres (60), els serveis exteriors (62) i els altres tributs: IBI, IAE, ITP i AJD, taxes i altres impostos indirectes (631). Els nombres entre parèntesi representen els codis corresponents del Pla General Comptable.

Els quadres següents detallen els balanços abreujats de l'exercici 2018 agregats de totes les societats de corredoria d'assegurances i també el seu desglossament per províncies.



BALANÇ ABREUJAT A TANCAMENT DE L'EXERCICI 2018. CORREDORIES D'ASSEGURANCES. CATALUNYA

ACTIU		PASSIU	
A) ACTIU NO CORRENT	35.331.327,10 €	A) PATRIMONI NET	72.778.498,08 €
I. Immobilitzat intangible	6.368.931,17 €	A-1) Fons Propis	72.845.845,62 €
II. Immobilitzat material	12.561.727,42 €	I. Capital	8.108.593,02 €
III. Inversions immobiliàries	2.507.034,30 €	1. Capital escripturat	8.111.593,02 €
IV. Inversions en empreses del grup i associades a llarg termini	2.557.594,04 €	2. (Capital no exigit)	-3.000,00 €
V. Inversions financeres a llarg termini	10.310.947,09 €	II. Prima d'emissió	2.438.609,57 €
VI. Actius per Impost diferit	1.025.093,08 €	III. Reserves	48.076.706,34 €
B) ACTIU CORRENT	84.888.176,42 €	IV. (Accions i participacions en patrimoni pròpies)	-15.005,52 €
I. Actius no corrents mantinguts per a la venda	206.506,26 €	V. Resultats d'exercicis anteriors	-1.417.295,29 €
II. Existències	895.025,23 €	VI. Altres aportacions de socis	1.902.677,84 €
III. Deutors comercials i altres comptes a cobrar	29.277.854,06 €	VII. Resultat de l'exercici	14.574.944,31 €
1. Clients per vendes i prestacions de serveis	18.412.925,51 €	VIII. Dividend a compte	-802.921,11 €
2. Accionistes (socis) per desemborsaments exigits	464.277,81 €	IX. Altres instruments de patrimoni net	-20.463,54 €
3. Altres deutors	10.400.650,74 €	A-2) Ajusts per canvis de valor	-172.189,71 €
IV. Inversions en empreses del grup i associades a curt termini	6.868.810,42 €	A-3) Subvencions, donacions i llegats rebuts	104.842,17 €
V. Inversions financeres a curt termini	10.994.954,12 €	B) PASSIU NO CORRENT	9.113.049,02 €
VI. Periodificacions a curt termini	2.093.623,43 €	I. Provisions a llarg termini	639.437,49 €
VII. Efectiu i altres actius líquids equivalents.	34.551.402,90 €	II. Deutes a llarg termini	7.522.812,03 €
TOTAL ACTIU (A+B)	120.219.503,52 €	1. Deutes amb entitats de crèdit	4.286.271,26 €
		2. Creditors per arrendament financer	1.031.776,01 €
		3. Altres deutes a llarg termini	2.204.764,76 €
		III. Deutes amb empreses del grup i associades a llarg termini	673.420,46 €
		IV. Passius per impost diferit	252.552,32 €
		V. Periodificacions a llarg termini	24.826,72 €
		C) PASSIU CORRENT	38.327.956,42 €
		venda	145.433,29 €
		II. Provisions a curt termini	201.419,88 €
		III. Deutes a curt termini	3.888.780,81 €
		1. Deutes amb entitats de crèdit	934.157,49 €
		2. Creditors per arrendament financer	174.213,74 €
		3. Altres deutes a curt termini	2.780.409,58 €
		IV. Deutes amb empreses del grup i associades a curt termini	778.138,58 €
		V. Creditors comercials i altres comptes a pagar	32.915.215,71 €
		1. Proveïdors	15.089.999,73 €
		2. Altres creditors	17.825.215,98 €
		VI. Periodificacions a curt termini	398.968,15 €
		TOTAL PATRIMONI NET I PASSIU (A+B+C)	120.219.503,52 €



BALANÇ ABREUJAT A TANCAMENT DE L'EXERCICI 2018. CORREDORIES D'ASSEGURANCES. BARCELONA

ACTIU		PASSIU	
A) ACTIU NO CORRENT	23.876.301,06 €	A) PATRIMONI NET	49.656.060,07 €
I. Immobilitzat intangible	4.399.332,57 €	A-1) Fons Propis	49.724.897,83 €
II. Immobilitzat material	7.057.096,56 €	I. Capital	5.248.623,76 €
III. Inversions immobiliàries	1.889.091,52 €	1. Capital escriturat	5.251.623,76 €
IV. Inversions en empreses del grup i associades a llarg termini	1.171.822,26 €	2. (Capital no exigit)	-3.000,00 €
V. Inversions financeres a llarg termini	8.607.506,55 €	II. Prima d'emissió	2.360.900,57 €
VI. Actius per Impost diferit	751.451,60 €	III. Reserves	31.887.781,80 €
B) ACTIU CORRENT	58.862.676,02 €	IV. (Accions i participacions en patrimoni pròpies)	-1.970,87 €
I. Actius no corrents mantinguts per a la venda	47.437,77 €	V. Resultats d'exercicis anteriors	-772.604,67 €
II. Existències	510.315,31 €	VI. Altres aportacions de socis	1.618.134,44 €
III. Deutors comercials i altres comptes a cobrar	19.747.534,22 €	VII. Resultat de l'exercici	9.738.283,96 €
1. Clients per vendes i prestacions de serveis	12.983.180,64 €	VIII. Dividend a compte	-353.787,62 €
2. Accionistes (socis) per desemborsaments exigits	332.522,74 €	IX. Altres instruments de patrimoni net	-463,54 €
3. Altres deutors	6.431.830,84 €	A-2) Ajusts per canvis de valor	-172.176,48 €
IV. Inversions en empreses del grup i associades a curt termini	5.965.352,75 €	A-3) Subvencions, donacions i llegats rebuts	103.338,72 €
V. Inversions financeres a curt termini	7.436.727,10 €	B) PASSIU NO CORRENT	5.679.418,83 €
VI. Periodificacions a curt termini	1.974.423,29 €	I. Provisions a llarg termini	600.565,04 €
VII. Efectiu i altres actius líquids equivalents.	23.180.885,58 €	II. Deutes a llarg termini	4.477.021,82 €
TOTAL ACTIU (A+B)	82.738.977,08 €	1. Deutes amb entitats de crèdit	2.306.536,08 €
		2. Creditors per arrendament financer	285.371,89 €
		3. Altres deutes a llarg termini	1.885.113,85 €
		III. Deutes amb empreses del grup i associades a llarg termini	362.994,95 €
		IV. Passius per impost diferit	212.735,30 €
		V. Periodificacions a llarg termini	26.101,72 €
		C) PASSIU CORRENT	27.403.498,18 €
		I. Passius vinc. amb actius no corrents mantinguts per a la venda	40.542,33 €
		II. Provisions a curt termini	100.604,77 €
		III. Deutes a curt termini	2.021.743,08 €
		1. Deutes amb entitats de crèdit	18.306,84 €
		2. Creditors per arrendament financer	121.298,59 €
		3. Altres deutes a curt termini	1.882.137,65 €
		IV. Deutes amb empreses del grup i associades a curt termini	606.932,41 €
		V. Creditors comercials i altres comptes a pagar	24.441.952,45 €
		1. Proveïdors	11.359.841,21 €
		2. Altres creditors	13.082.111,24 €
		VI. Periodificacions a curt termini	191.723,14 €
		TOTAL PATRIMONI NET I PASSIU (A+B+C)	82.738.977,08 €



BALANÇ ABREUJAT A TANCAMENT DE L'EXERCICI 2018. CORREDORIES D'ASSEGURANCES. GIRONA

ACTIU		PASSIU	
A) ACTIU NO CORRENT	5.264.075,80 €	A) PATRIMONI NET	12.903.441,21 €
I. Immobilitzat intangible	660.180,40 €	A-1) Fons Propis	12.903.454,44 €
II. Immobilitzat material	2.287.303,04 €	I. Capital	1.550.419,28 €
III. Inversions immobiliàries	309.402,34 €	1. Capital escripturat	1.550.419,28 €
IV. Inversions en empreses del grup i associades a llarg termini	1.161.271,78 €	2. (Capital no exigit)	0,00 €
V. Inversions financeres a llarg termini	767.535,14 €	II. Prima d'emissió	77.709,00 €
VI. Actius per Impost diferit	78.383,10 €	III. Reserves	9.453.672,40 €
B) ACTIU CORRENT	15.725.707,28 €	IV. (Accions i participacions en patrimoni pròpies)	-13.034,65 €
I. Actius no corrents mantinguts per a la venda	159.068,49 €	V. Resultats d'exercicis anteriors	-672.543,04 €
II. Existències	367.735,73 €	VI. Altres aportacions de socis	63.896,92 €
III. Deutors comercials i altres comptes a cobrar	6.506.335,41 €	VII. Resultat de l'exercici	2.854.619,10 €
1. Clients per vendes i prestacions de serveis	3.234.766,10 €	VIII. Dividend a compte	-391.284,57 €
2. Accionistes (socis) per desemborsaments exigits	130.131,47 €	IX. Altres instruments de patrimoni net	-20.000,00 €
3. Altres deutors	3.141.437,84 €	A-2) Ajusts per canvis de valor	-13,23 €
IV. Inversions en empreses del grup i associades a curt termini	608.722,83 €	A-3) Subvencions, donacions i llegats rebuts	0,00 €
V. Inversions financeres a curt termini	645.145,51 €	B) PASSIU NO CORRENT	1.478.018,21 €
VI. Periodificacions a curt termini	116.971,94 €	I. Provisions a llarg termini	1,00 €
VII. Efectiu i altres actius líquids equivalents.	7.321.727,37 €	II. Deutes a llarg termini	1.376.447,30 €
TOTAL ACTIU (A+B)	20.989.783,08 €	1. Deutes amb entitats de crèdit	1.065.470,79 €
		2. Creditors per arrendament financer	46.840,17 €
		3. Altres deutes a llarg termini	264.136,34 €
		III. Deutes amb empreses del grup i associades a llarg termini	100.000,00 €
		IV. Passius per impost diferit	2.844,91 €
		V. Periodificacions a llarg termini	-1.275,00 €
		C) PASSIU CORRENT	6.608.323,66 €
		I. Passius vinc. amb actius no corrents mantinguts per a la venda	104.890,96 €
		II. Provisions a curt termini	14.625,00 €
		III. Deutes a curt termini	993.402,74 €
		1. Deutes amb entitats de crèdit	398.010,15 €
		2. Creditors per arrendament financer	5.301,31 €
		3. Altres deutes a curt termini	590.091,28 €
		IV. Deutes amb empreses del grup i associades a curt termini	111.369,57 €
		V. Creditors comercials i altres comptes a pagar	5.306.079,18 €
		1. Proveïdors	3.021.466,44 €
		2. Altres creditors	2.284.612,74 €
		VI. Periodificacions a curt termini	77.956,21 €
		TOTAL PATRIMONI NET I PASSIU (A+B+C)	20.989.783,08 €



BALANÇ ABREUJAT A TANCAMENT DE L'EXERCICI 2018. CORREDORIES D'ASSEGURANCES. LLEIDA

ACTIU		PASSIU	
A) ACTIU NO CORRENT	4.899.273,29 €	A) PATRIMONI NET	7.123.791,78 €
I. Immobilitzat intangible	1.293.309,75 €	A-1) Fons Propis	7.122.288,33 €
II. Immobilitzat material	2.885.939,81 €	I. Capital	898.612,42 €
III. Inversions immobiliàries	308.390,24 €	1. Capital escriturat	898.612,42 €
IV. Inversions en empreses del grup i associades a llarg termini	12.000,00 €	2. (Capital no exigit)	0,00 €
V. Inversions financeres a llarg termini	240.189,26 €	II. Prima d'emissió	0,00 €
VI. Actius per Impost diferit	159.444,23 €	III. Reserves	4.692.029,07 €
B) ACTIU CORRENT	6.876.854,11 €	IV. (Accions i participacions en patrimoni pròpies)	0,00 €
I. Actius no corrents mantinguts per a la venda	0,00 €	V. Resultats d'exercicis anteriors	2.540,98 €
II. Existències	12.474,19 €	VI. Altres aportacions de socis	120.813,45 €
III. Deutors comercials i altres comptes a cobrar	2.368.725,63 €	VII. Resultat de l'exercici	1.465.783,38 €
1. Clients per vendes i prestacions de serveis	1.946.502,15 €	VIII. Dividend a compte	-57.490,97 €
2. Accionistes (socis) per desemborsaments exigits	1.623,60 €	IX. Altres instruments de patrimoni net	0,00 €
3. Altres deutors	420.599,88 €	A-2) Ajusts per canvis de valor	0,00 €
IV. Inversions en empreses del grup i associades a curt termini	46.082,10 €	A-3) Subvencions, donacions i llegats rebuts	1.503,45 €
V. Inversions financeres a curt termini	2.254.237,38 €	B) PASSIU NO CORRENT	1.520.806,52 €
VI. Periodificacions a curt termini	4.183,72 €	I. Provisions a llarg termini	0,00 €
VII. Efectiu i altres actius líquids equivalents.	2.191.151,09 €	II. Deutes a llarg termini	1.518.114,37 €
TOTAL ACTIU (A+B)	11.776.127,40 €	1. Deutes amb entitats de crèdit	851.727,19 €
		2. Creditors per arrendament financer	642.872,61 €
		3. Altres deutes a llarg termini	23.514,57 €
		III. Deutes amb empreses del grup i associades a llarg termini	0,00 €
		IV. Passius per impost diferit	2.692,15 €
		V. Periodificacions a llarg termini	0,00 €
		C) PASSIU CORRENT	3.131.529,10 €
		I. Passius vinc. amb actius no corrents mantinguts per a la venda	0,00 €
		II. Provisions a curt termini	86.190,11 €
		III. Deutes a curt termini	714.996,78 €
		1. Deutes amb entitats de crèdit	452.409,65 €
		2. Creditors per arrendament financer	3.801,78 €
		3. Altres deutes a curt termini	258.785,35 €
		IV. Deutes amb empreses del grup i associades a curt termini	34.104,57 €
		V. Creditors comercials i altres comptes a pagar	2.164.464,55 €
		1. Proveïdors	484.901,24 €
		2. Altres creditors	1.679.563,31 €
		VI. Periodificacions a curt termini	131.773,09 €
		TOTAL PATRIMONI NET I PASSIU (A+B+C)	11.776.127,40 €



BALANÇ ABREUJAT A TANCAMENT DE L'EXERCICI 2018. CORREDORIES D'ASSEGURANCES. TARRAGONA

ACTIU		PASSIU	
A) ACTIU NO CORRENT	1.291.676,95 €	A) PATRIMONI NET	3.095.205,02 €
I. Immobilitzat intangible	16.108,45 €	A-1) Fons Propis	3.095.205,02 €
II. Immobilitzat material	331.388,01 €	I. Capital	410.937,56 €
III. Inversions immobiliàries	150,20 €	1. Capital escriturat	410.937,56 €
IV. Inversions en empreses del grup i associades a llarg termini	212.500,00 €	2. (Capital no exigit)	0,00 €
V. Inversions financeres a llarg termini	695.716,14 €	II. Prima d'emissió	0,00 €
VI. Actius per Impost diferit	35.814,15 €	III. Reserves	2.043.223,07 €
B) ACTIU CORRENT	3.422.939,01 €	IV. (Accions i participacions en patrimoni pròpies)	0,00 €
I. Actius no corrents mantinguts per a la venda	0,00 €	V. Resultats d'exercicis anteriors	25.311,44 €
II. Existències	4.500,00 €	VI. Altres aportacions de socis	99.833,03 €
III. Deutors comercials i altres comptes a cobrar	655.258,80 €	VII. Resultat de l'exercici	516.257,87 €
1. Clients per vendes i prestacions de serveis	248.476,62 €	VIII. Dividend a compte	-357,95 €
2. Accionistes (socis) per desemborsaments exigits	0,00 €	IX. Altres instruments de patrimoni net	0,00 €
3. Altres deutors	406.782,18 €	A-2) Ajusts per canvis de valor	0,00 €
IV. Inversions en empreses del grup i associades a curt termini	248.652,74 €	A-3) Subvencions, donacions i llegats rebuts	0,00 €
V. Inversions financeres a curt termini	658.844,13 €	B) PASSIU NO CORRENT	434.805,46 €
VI. Periodificacions a curt termini	-1.955,52 €	I. Provisions a llarg termini	38.871,45 €
VII. Efectiu i altres actius líquids equivalents.	1.857.638,86 €	II. Deutes a llarg termini	151.228,54 €
TOTAL ACTIU (A+B)	4.714.615,96 €	1. Deutes amb entitats de crèdit	62.537,20 €
		2. Creditors per arrendament financer	56.691,34 €
		3. Altres deutes a llarg termini	32.000,00 €
		III. Deutes amb empreses del grup i associades a llarg termini	210.425,51 €
		IV. Passius per impost diferit	34.279,96 €
		V. Periodificacions a llarg termini	0,00 €
		C) PASSIU CORRENT	1.184.605,48 €
		I. Passius vinc. amb actius no corrents mantinguts per a la venda	0,00 €
		II. Provisions a curt termini	0,00 €
		III. Deutes a curt termini	158.638,21 €
		1. Deutes amb entitats de crèdit	65.430,85 €
		2. Creditors per arrendament financer	43.812,06 €
		3. Altres deutes a curt termini	49.395,30 €
		IV. Deutes amb empreses del grup i associades a curt termini	25.732,03 €
		V. Creditors comercials i altres comptes a pagar	1.002.719,53 €
		1. Proveïdors	223.790,84 €
		2. Altres creditors	778.928,69 €
		VI. Periodificacions a curt termini	-2.484,29 €
		TOTAL PATRIMONI NET I PASSIU (A+B+C)	4.714.615,96 €



Generalitat de Catalunya
Departament de la Vicepresidència
i d'Economia i Hisenda
**Direcció General de Política Financera,
Assegurances i Tresor**