

© Generalitat de Catalunya
Departament de Treball, Afers Socials i Famílies
Observatori del Treball i Model Productiu

c/ Sepúlveda, 148-150
08011 Barcelona
observatoritreball.gencat.cat
Barcelona, febrer de 2020

ISSN: 2014-3079
DL B 24664-2012



Els continguts d'aquesta obra estan subjectes a una llicència de Reconeixement-No comercial-Sense obres derivades 3.0 de Creative commons. Se'n permet la reproducció, distribució i comunicació pública sempre que se'n citi l'autor i no se'n faci un ús comercial. La llicència completa es pot consultar a:
creativecommons.org/licenses/by-nc-nd/3.0/es/legalcode.ca

Índex

1. Presentació	2
2. Resum general dels fluxos entre els diferents estats d'activitat	3
3. Fluxos des de l'ocupació	4
3.1 Permanència en l'ocupació	4
3.2 Sortides de l'ocupació	7
4. Fluxos des de l'atur	11
4.1 Permanència en situació d'atur	11
4.2 Sortides de l'atur	13
5. Fluxos des de la inactivitat	17
5.1 Permanència en la inactivitat	17
5.2 Sortides de la inactivitat	19
6. Annex metodològic	24
6.1 Introducció i objectius	24
6.2 Definicions i variables de tabulació	25
6.3 Metodologia i processos	27
6.4 Dificultats i limitacions metodològiques	29

1. Presentació

Per tal de poder interpretar millor el funcionament del mercat de treball és necessari millorar la informació i el coneixement disponible. Cal, doncs, avançar en els diagnòstics i fer un seguiment més acurat de la seva evolució.

La inactivitat, l'ocupació i l'atur són situacions a què es troben vinculades les persones i les variables que mesuren aquestes situacions són variables estoc. La diferència entre els valors d'aquestes variables en dos moments del temps ens permet conèixer la seva variació neta.

Però, tot i ser de gran interès disposar d'aquesta informació, per sí sola no ens revela la dinàmica que ha conduït a una determinada situació, i que la caracteritza. Per això és necessari conèixer els fluxos que hi han intervingut. És a dir, conèixer els fluxos que aplicats a una situació inicial donen com a resultat una situació final. Podem tenir, per exemple, el mateix nombre de persones aturades entre dos moments del temps. Però és molt diferent arribar a aquesta situació final com a conseqüència d'una absència de fluxos d'entrada i sortida de l'atur, que com a conseqüència d'elevats fluxos d'entrada i sortida, d'igual magnitud. En el primer cas, tindriem un atur crònic, mentre que en el segon cas, la taxa de renovació de l'atur seria alta i, per tant, el temps esperat d'estada a l'atur seria baix. I aquestes dues situacions requereixen polítiques actives diferents.

L'Enquesta de població activa (EPA) és una operació estadística de caràcter continu que realitza l'INE, amb periodicitat trimestral, per a tot el territori espanyol, sobre una mostra de llars seleccionades aleatòriament, de la qual l'Idescat n'amplia trimestralment els resultats per a Catalunya. Aquesta enquesta dona informació de la població en relació amb l'activitat econòmica segons diverses variables de classificació, tant de caràcter sociodemogràfic com relacionades amb l'ocupació i el mercat de treball.

Una de les característiques metodològiques bàsiques de l'EPA és que la mostra total de llars és renovada en una sisena part cada trimestre, de manera que cinc sisenes parts de mostra teòrica es mantenen entre dos trimestres consecutius. I és així que es pot seguir l'evolució laboral d'un individu durant un màxim de sis trimestres, que és el període d'observació de cada llar seleccionada.

És sobre aquesta base que es construeix l'estadística de fluxos del mercat de treball objecte d'aquest butlletí, de periodicitat trimestral. És a dir, a partir de l'observació de com evoluciona, d'un trimestre al següent, la relació amb el mercat de treball (ocupació, atur i inactivitat) dels individus que formen part de la mostra comuna a dos trimestres consecutius.

Els resultats obtinguts haurien d'ajudar a explicar, per exemple, si hi ha persones treballadores per a les quals és més fàcil perdre la feina, si hi ha col·lectius que els costa trobar una ocupació un cop estan a l'atur, o si hi ha grups que entren i surten amb freqüència del mercat de treball. Les polítiques a aplicar poden ser molt diferents segons la dinàmica generadora de la situació que s'hagi de corregir.

2. Resum general dels fluxos entre els diferents estats d'activitat

Hi ha tres estats d'activitat en què les persones es poden trobar (ocupació, atur, inactivitat) i entre els que es poden moure o transitar, és a dir, es produeixen uns fluxos en el mercat de treball. Com a resultat dels moviments entre dos trimestres consecutius, les persones es poden trobar en una de les nou situacions següents:

1. persones que es mantenen ocupades
2. persones que estaven ocupades i passen a estar aturades
3. persones que estaven ocupades i passen a estar inactives
4. persones que es mantenen aturades
5. persones que estaven aturades i passen a estar ocupades
6. persones que estaven aturades i passen a estar inactives
7. persones que es mantenen inactives
8. persones que estaven inactives i passen a estar ocupades
9. persones que estaven inactives i passen a estar aturades

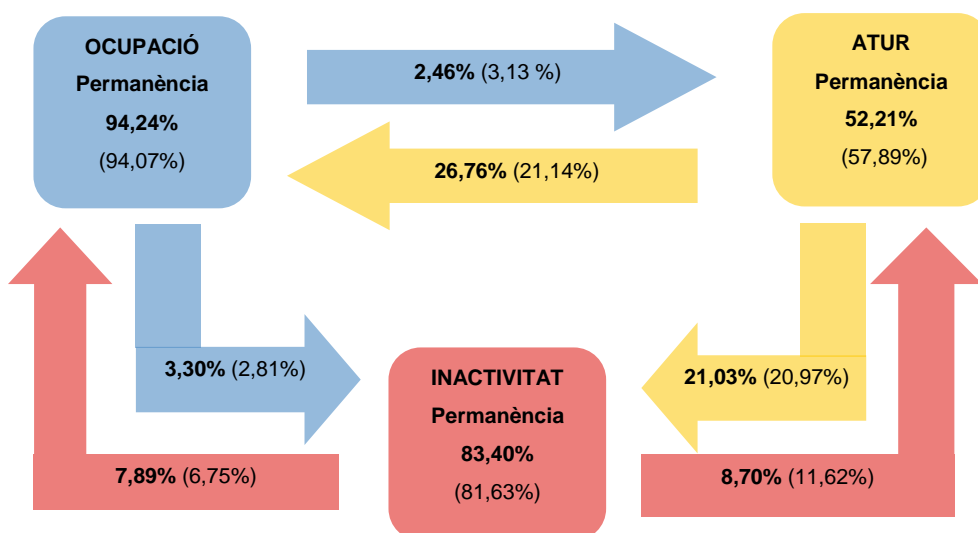
La figura 1 il·lustra els moviments entre les diferents situacions, comparant els fluxos entre el tercer i el quart trimestre de 2019 amb els moviments que es van produir un any abans (entre el tercer i el quart trimestre de 2018).

Figura 1

Catalunya – Mobilitat en relació amb l'activitat

4t trim. 2019

3T 19 – 4T 19 (en negreta) i 3T 18 – 4T 18 (entre parèntesi)



Interanualment, destaca l'augment del flux de sortida de l'atur cap a l'ocupació (s'eleva en més de 5 punts).

Així mateix, les sortides de l'ocupació s'han reduït un xic, pel descens del pas cap a l'atur.

Font: Observatori del Treball i Model Productiu a partir del fitxer de fluxos de l'Enquesta de població activa de l'INE

En el quart trimestre de 2019, continua ocupat el 94,24% de les persones que ho estaven en el tercer trimestre. El 2,46% d'aquests ha passat a l'atur i el 3,30% ha abandonat el mercat de treball. Així mateix, respecte dels aturats del tercer trimestre, el 52,21% continua en aquesta situació, mentre que el 26,76% ha trobat una ocupació. Pel que fa a les persones inactives, el 83,40% s'ha mantingut en aquesta situació, el 7,89% s'ha ocupat i el 8,70% ha entrat en el mercat laboral com a aturat.

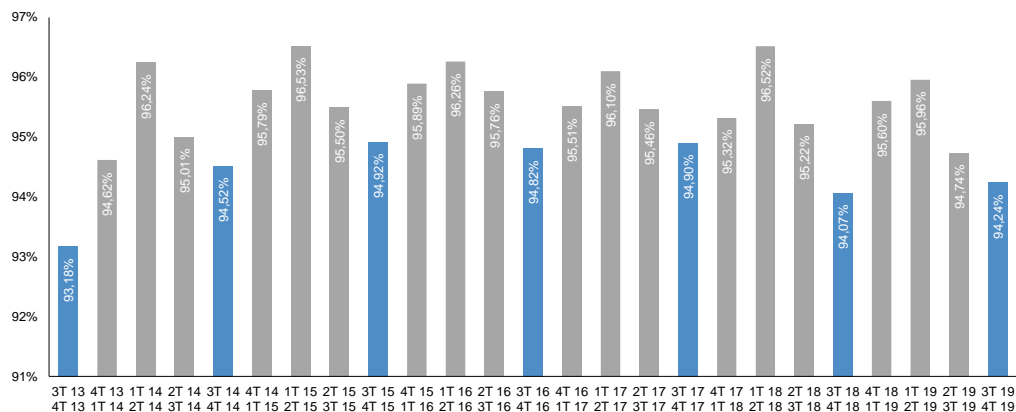
3. Fluxos des de l'ocupació

3.1 Permanència en l'ocupació

Gràfic 1

Catalunya – Permanència en l'ocupació

4t trim. 2013 – 4t trim. 2019



La permanència en l'ocupació s'eleva molt discretament respecte de fa un any, però és la segona més baixa dels últims sis anys.

Font: Observatori del Treball i Model Productiu a partir del fitxer de fluxos de l'Enquesta de població activa de l'INE

a) Permanència en l'ocupació per característiques de tipus personal

Taula 1

Catalunya – Permanència en l'ocupació per característiques de tipus personal

4t trim. 2019

	Període		
	Actual	Anterior	Fa 1 any
	3T 19 4T 19	2T 19 3T 19	3T 18 4T 18
Total	94,24%	94,74%	94,07%
Per sexe			
Homes	94,64%	95,26%	94,63%
Dones	93,81%	94,18%	93,43%
Per edat			
De 16 a 29 anys	81,83%	87,76%	84,69%
De 30 a 44 anys	96,35%	96,08%	95,00%
De 45 a 64 anys	96,65%	95,97%	96,28%
Per nivell formatiu			
Fins a primària	88,67%	95,62%	90,43%
Secundària 1a etapa	93,39%	92,58%	92,12%
Secundària 2a etapa	91,58%	92,98%	92,45%
Superior	96,37%	96,63%	96,31%
Per nacionalitat			
Nacionals	94,63%	95,09%	94,55%
Estrangers/eres	91,46%	92,44%	90,71%

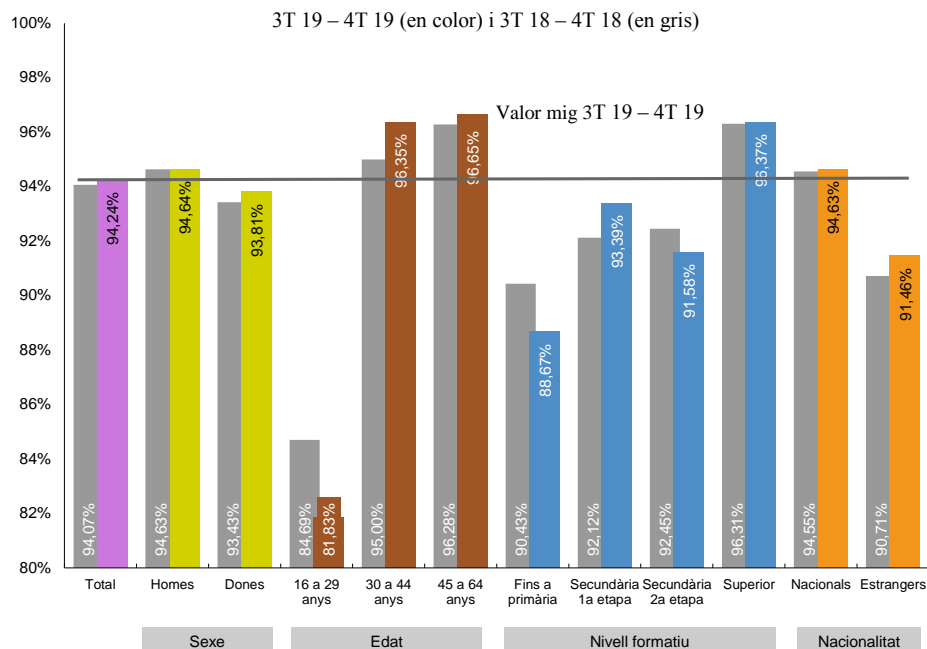
Per característiques personals, la permanència en l'ocupació és més elevada entre les persones de 45 anys en endavant i entre les que tenen educació superior.

Font: Observatori del Treball i Model Productiu a partir del fitxer de fluxos de l'Enquesta de població activa de l'INE

Gràfic 2

Catalunya – Permanència en l'ocupació per característiques de tipus personal

4t trim. 2019



Respecte del quart trimestre de 2018, sobretot ha augmentat la permanència en l'ocupació entre els que tenen entre 30 i 44 anys, els que tenen un nivell educació secundària de primera etapa i els estrangers.

Per contra, sobresurt el descens en el grup de 16 a 29 anys i en els que tenen estudis fins a primària.

Font: Observatori del Treball i Model Productiu a partir del fitxer de fluxos de l'Enquesta de població activa de l'INE

b) Permanència en l'ocupació per característiques de tipus laboral

Taula 2

Catalunya – Permanència en l'ocupació per característiques de tipus laboral

4t trim. 2019

	Període		
	Actual	Anterior	Fa 1 any
	3T 19 4T 19	2T 19 3T 19	3T 18 4T 18
Total	94,24%	94,74%	94,07%
Per sector d'activitat			
Agricultura	93,04%	96,17%	94,17%
Indústria	96,32%	94,95%	95,50%
Construcció	96,95%	94,26%	96,18%
Serveis	93,59%	94,69%	93,52%
Per nivell de qualificació de l'ocupació			
Elemental	90,21%	93,12%	90,72%
Intermedi	96,74%	95,53%	95,76%
Elevat	96,66%	95,82%	96,48%
Per tipus de jornada			
Completa	95,37%	96,07%	95,12%
Parcial	87,40%	87,11%	87,15%
Per temps a l'empresa			
Menys d'un any	80,63%	82,51%	81,39%
D'un a menys de dos	93,32%	94,17%	93,01%
De dos anys a menys de sis	95,56%	96,95%	95,42%
Sis anys i més	98,29%	97,90%	97,77%
Per situació professional			
Treballadors/ores per compte propi	97,59%	96,51%	96,81%
Assalariats/ades sector públic	96,89%	97,89%	97,16%
Assalariats/ades sector privat	93,12%	93,77%	93,01%
Per tipus de contracte (assalariats)			
Indefinit	97,28%	97,35%	97,25%
Temporal	79,86%	83,42%	81,03%

Considerant les característiques de tipus laboral, els col·lectius que més romanen ocupats són els que tenen una antiguitat a l'empresa de sis anys o més, els treballadors per compte propi i els que tenen un contracte indefinit.

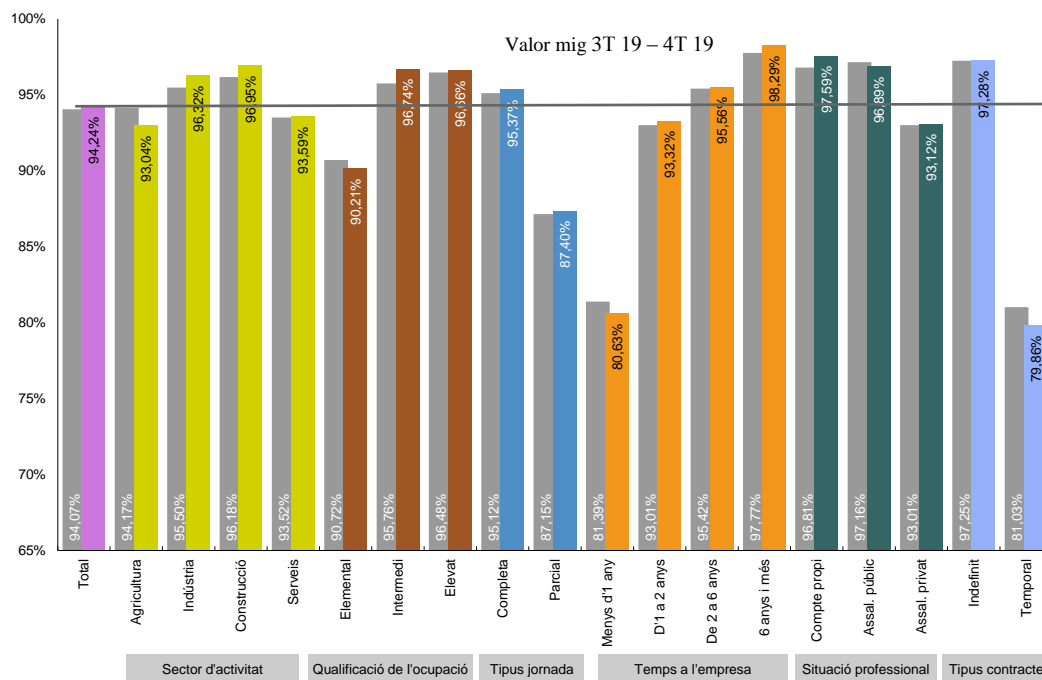
Font: Observatori del Treball i Model Productiu a partir del fitxer de fluxos de l'Enquesta de població activa de l'INE

Gràfic 3

Catalunya – Permanència en l'ocupació per característiques de tipus laboral

4t trim. 2019

3T 19 – 4T 19 (en color) i 3T 18 – 4T 18 (en gris)



En general, augmenta la permanència en l'ocupació en la major part de les característiques laborals que s'analitzen, sobretot en feines de qualificació intermèdia, en la indústria i la construcció.

En l'extrem contrari, sobresurt la baixada de la permanència entre els assalariats temporals i en l'agricultura.

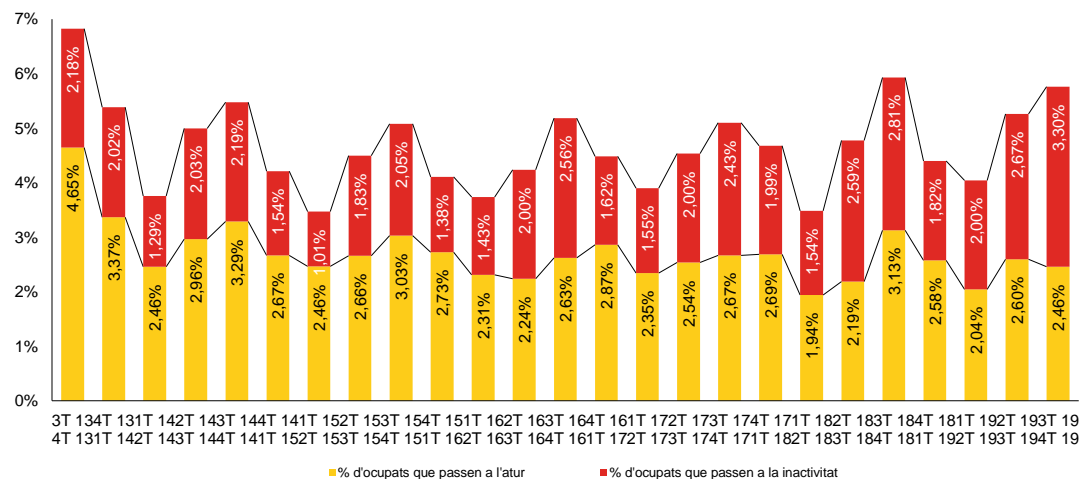
Font: Observatori del Treball i Model Productiu a partir del fitxer de fluxos de l'Enquesta de població activa de l'INE

3.2 Sortides de l'ocupació

Gràfic 4

Catalunya – Sortides des de l'ocupació a l'atur i la inactivitat

4t trim. 2013 – 4t trim. 2019



En comparació amb 2018, es redueix el trànsit cap a l'atur però augmenta el pas a la inactivitat.

Font: Observatori del Treball i Model Productiu a partir del fitxer de fluxos de l'Enquesta de població activa de l'INE

a) Sortides de l'ocupació per característiques de tipus personal

Taula 3

Catalunya – Sortides des de l'ocupació a l'atur i la inactivitat per característiques de tipus personal

4t trim. 2019

	Trànsits de l'ocupació a l'atur			Trànsits de l'ocupació a la inactivitat			
	Període			Període			
	Actual	Anterior	Fa 1 any	Actual	Anterior	Fa 1 any	
	3T 19	4T 19	2T 19	3T 19	4T 18	3T 18	4T 18
Total	2,46%	2,60%	3,13%	3,30%	2,67%	2,81%	
Per sexe							
Homes	2,57%	2,63%	2,95%	2,79%	2,11%	2,42%	
Dones	2,35%	2,56%	3,33%	3,85%	3,27%	3,24%	
Per edat							
De 16 a 29 anys	6,55%	6,17%	6,31%	11,61%	6,07%	9,00%	
De 30 a 44 anys	2,16%	1,91%	3,40%	1,48%	2,02%	1,60%	
De 45 a 64 anys	1,34%	1,97%	1,83%	2,01%	2,06%	1,89%	
Per nivell formatiu							
Fins a primària	4,28%	1,69%	6,56%	7,04%	2,70%	3,01%	
Secundària 1a etapa	2,87%	3,72%	3,70%	3,74%	3,70%	4,18%	
Secundària 2a etapa	3,33%	3,49%	3,19%	5,09%	3,53%	4,36%	
Superior	1,71%	1,67%	2,36%	1,93%	1,69%	1,33%	
Per nacionalitat							
Nacionals	2,21%	2,57%	2,89%	3,16%	2,34%	2,56%	
Estrangers/eres	4,29%	2,79%	4,79%	4,25%	4,77%	4,50%	

Les dades en color taronja poden estar afectades per errors mostrals elevats

Font: Observatori del Treball i Model Productiu a partir del fitxer de fluxos de l'Enquesta de població activa de l'INE

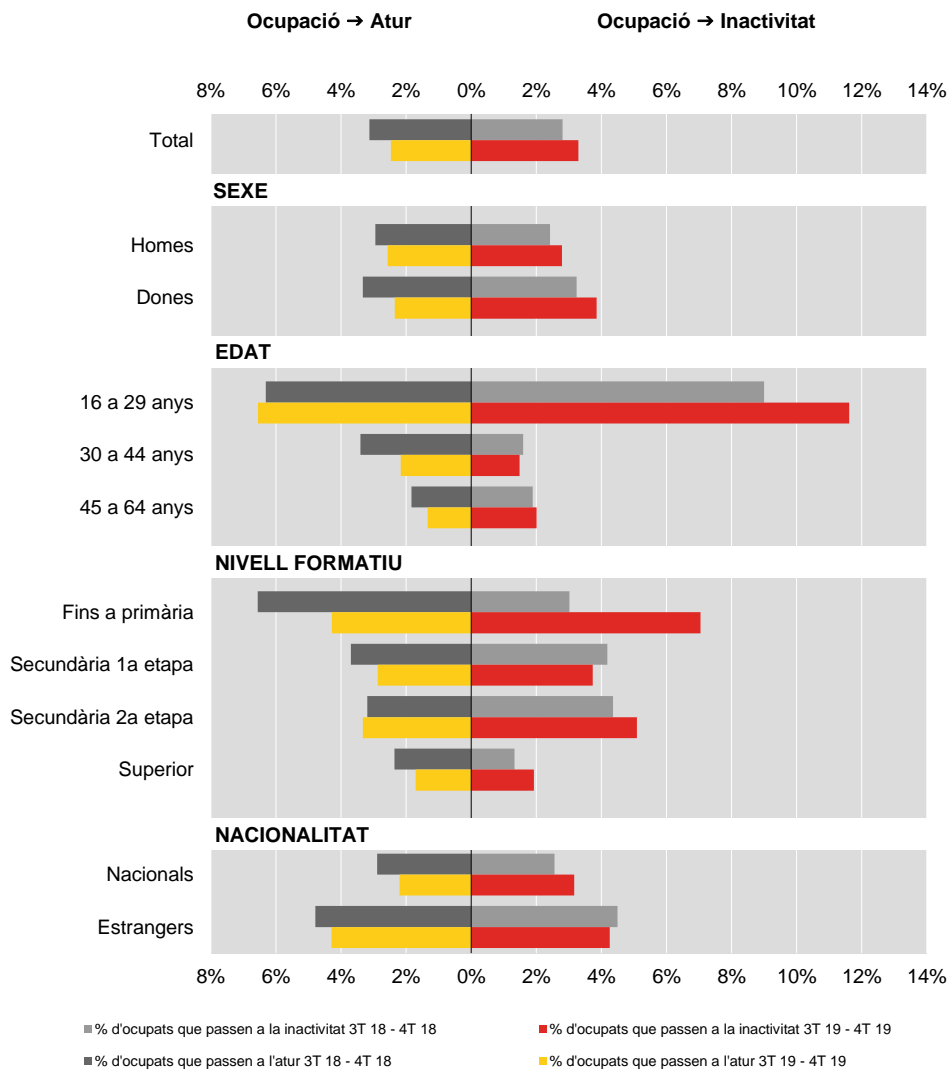
Els que més transiten cap a l'atur des de l'ocupació són els joves i les persones de nacionalitat estrangera.

El pas cap a la inactivitat també és més elevat entre els menors de 30 anys i entre els que tenen un nivell formatiu fins a primària.

Gràfic 5

Catalunya – Sortides des de l'ocupació a l'atur i la inactivitat per característiques de tipus personal

4t trim. 2019



Interanualment, el trànsit de l'ocupació cap a l'atur només augmenta entre els joves i els que tenen un nivell d'educació secundària de segona etapa.

Creix amb més força el trànsit de l'ocupació cap a la inactivitat dels menors de 30 anys.

Font: Observatori del Treball i Model Productiu a partir del fitxer de fluxos de l'Enquesta de població activa de l'INE

b) Sortides de l'ocupació per característiques de tipus laboral

Taula 4

Catalunya – Sortides des de l'ocupació a l'atur i la inactivitat per característiques de tipus laboral

4t trim. 2019

	Trànsits de l'ocupació a l'atur			Trànsits de l'ocupació a la inactivitat		
	Període			Període		
	Actual	Anterior	Fa 1 any	Actual	Anterior	Fa 1 any
	3T 19 4T 19	2T 19 3T 19	3T 18 4T 18	3T 19 4T 19	2T 19 3T 19	3T 18 4T 18
Total	2,46%	2,60%	3,13%	3,30%	2,67%	2,81%
Per sector d'activitat						
Agricultura	0,83%	2,69%	4,29%	6,13%	1,15%	1,54%
Indústria	2,00%	2,09%	2,86%	1,67%	2,95%	1,64%
Construcció	1,66%	2,07%	2,79%	1,39%	3,66%	1,03%
Serveis	2,66%	2,76%	3,19%	3,75%	2,55%	3,29%
Per nivell de qualificació de l'ocupació						
Elemental	4,21%	3,61%	4,87%	5,58%	3,27%	4,41%
Intermedi	1,17%	2,11%	2,40%	2,09%	2,36%	1,85%
Elevat	1,56%	1,91%	1,77%	1,78%	2,28%	1,76%
Per tipus de jornada						
Completa	2,15%	2,00%	2,67%	2,48%	1,93%	2,20%
Parcial	4,39%	6,03%	6,10%	8,21%	6,86%	6,75%
Per temps a l'empresa						
Menys d'un any	8,65%	10,55%	10,59%	10,72%	6,94%	8,01%
D'un a menys de dos	3,29%	2,49%	3,86%	3,39%	3,33%	3,13%
De dos anys a menys de sis	2,43%	1,41%	2,21%	2,01%	1,64%	2,37%
Sis anys i més	0,32%	0,52%	0,97%	1,39%	1,58%	1,26%
Per situació professional						
Treballadors/ores per compte propi	0,87%	1,63%	1,22%	1,54%	1,85%	1,97%
Assalariats/ades sector públic	1,55%	0,63%	1,38%	1,56%	1,48%	1,46%
Assalariats/ades sector privat	2,94%	3,18%	3,83%	3,94%	3,05%	3,16%
Per tipus de contracte (assalariats)						
Indefinit	1,04%	0,90%	1,31%	1,68%	1,75%	1,44%
Temporal	9,25%	9,84%	10,97%	10,89%	6,74%	8,00%

Les dades en color taronja poden estar afectades per errors mostrals elevats

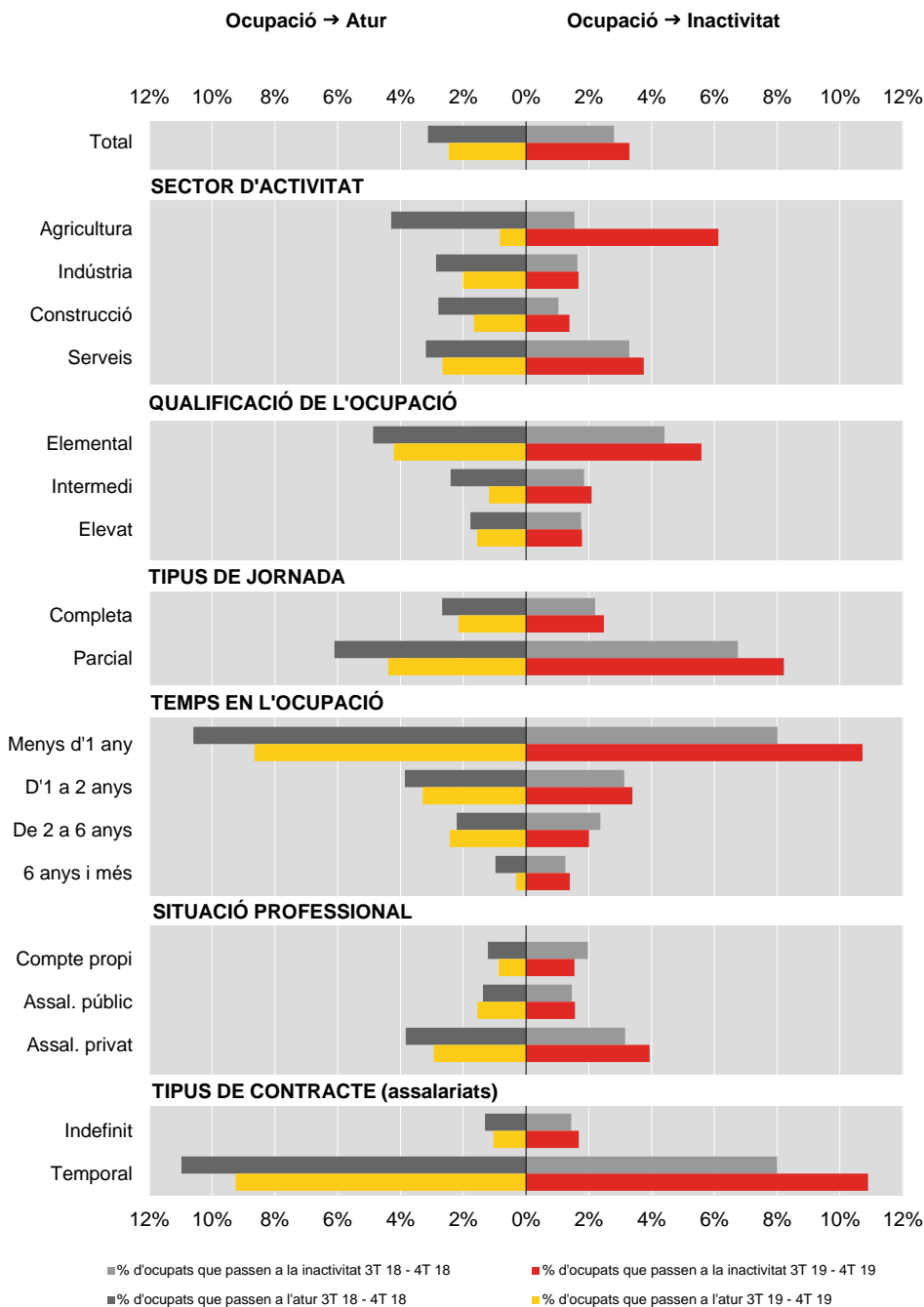
Font: Observatori del Treball i Model Productiu a partir del fitxer de fluxos de l'Enquesta de població activa de l'INE

Per trets laborals, les sortides de l'ocupació, tant cap a l'atur com cap a la inactivitat són més elevades entre els que tenen un contracte temporal, els que porten menys d'un any a l'empresa i els que es troben ocupats en llocs de qualificació elemental.

Gràfic 6

Catalunya – Sortides des de l’ocupació a l’atur i la inactivitat per característiques de tipus laboral

4t trim. 2019



Respecte d'un any abans, la tònica general és de descens del trànsit de l'ocupació cap a l'atur. Destaca la forta reducció en els que porten menys d'un any a l'empresa i els que treballen a temps parcial.

En canvi, el pas cap a la inactivitat augmenta en la major part dels col·lectius, sobretot entre els que porten menys d'un any en la seva ocupació.

Font: Observatori del Treball i Model Productiu a partir del fitxer de fluxos de l'Enquesta de població activa de l'INE

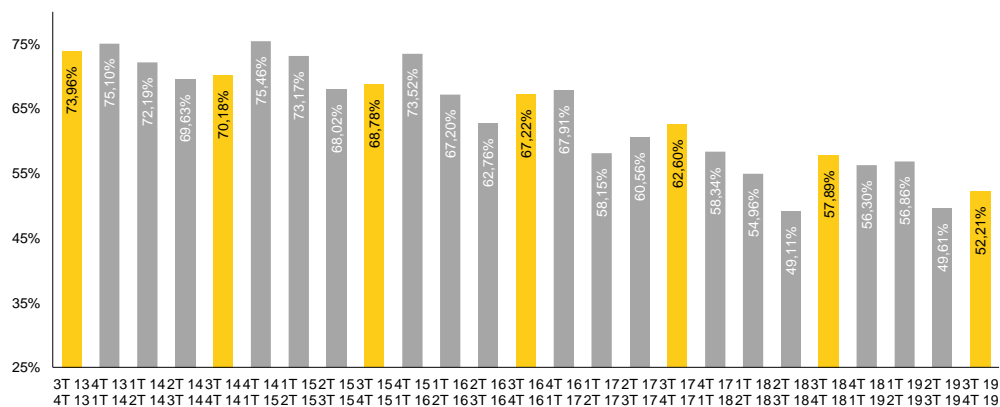
4. Fluxos des de l'atur

4.1 Permanència en situació d'atur

Gràfic 7

Catalunya – Permanència en l'atur

4t trim. 2013– 4t trim. 2019



La permanència en l'atur cau fins al nivell més baix en un quart trimestre des de l'any 2007.

Font: Observatori del Treball i Model Productiu a partir del fitxer de fluxos de l'Enquesta de població activa de l'INE

a) Permanència en situació d'atur per característiques de tipus personal

Taula 5

Catalunya – Permanència en situació d'atur per característiques de tipus personal

4t trim. 2019

	Període		
	Actual	Anterior	Fa 1 any
	3T 19 4T 19	2T 19 3T 19	3T 18 4T 18
Total	52,21%	49,61%	57,89%
Per sexe			
Homes	56,55%	50,06%	57,89%
Dones	48,34%	49,16%	57,88%
Per edat			
De 16 a 29 anys	46,67%	48,84%	49,83%
De 30 a 44 anys	48,65%	48,80%	64,00%
De 45 a 64 anys	60,03%	50,95%	61,06%
Per nivell formatiu			
Fins a primària	59,80%	41,38%	65,01%
Secundària 1a etapa	59,60%	53,45%	58,92%
Secundària 2a etapa	38,96%	48,27%	48,71%
Superior	52,05%	49,39%	61,08%
Per nacionalitat			
Nacionals	52,72%	51,37%	57,29%
Estrangers/eres	50,14%	44,14%	59,51%

La probabilitat de continuar aturat en aquest trimestre ha estat més reduïda entre les persones amb educació secundària de segona etapa o superior, els menors de 30 anys i les dones.

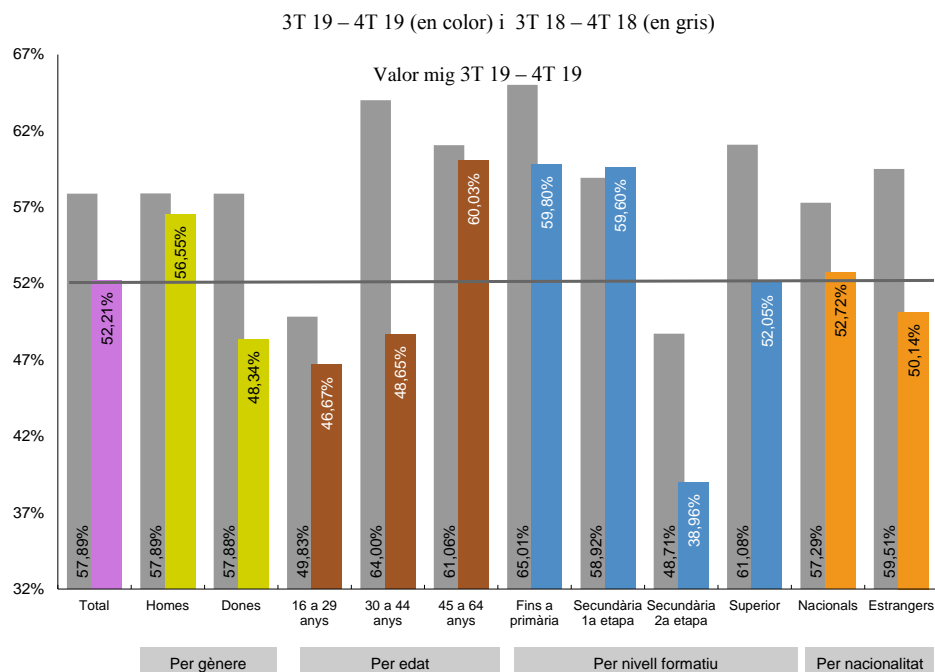
Per contra, ha estat més elevada entre les persones de 45 a 64 anys i les que tenen un nivell de formació fins a secundària de primera etapa.

Font: Observatori del Treball i Model Productiu a partir del fitxer de fluxos de l'Enquesta de població activa de l'INE

Gràfic 8

Catalunya – Permanència en situació d'atur per característiques de tipus personal

4t trim. 2019



Interanualment, la permanència en l'atur cau amb força entre els 30 i els 44 anys, els que tenen educació secundària de segona etapa, les dones i les persones de nacionalitat estrangera.

En canvi, l'únic col·lectiu que registra un increment són les persones que tenen un nivell d'educació secundària de primera etapa.

Font: Observatori del Treball i Model Productiu a partir del fitxer de fluxos de l'Enquesta de població activa de l'INE

b) Permanència en situació d'atur per característiques de tipus laboral

Taula 6

Catalunya – Permanència en situació d'atur per característiques de tipus laboral

4t trim. 2019

	Període					
	Actual		Anterior		Fa 1 any	
	3T 19	4T 19	2T 19	3T 19	3T 18	4T 18
Total	52,21%	49,61%	57,89%			
Segons temps sense feina						
<=1 any sense feina	48,47%	48,10%	59,87%			
>1 any sense feina	57,51%	52,83%	61,06%			
No han treballat	51,19%	44,33%	43,49%			
Segons inscripció com a demandant						
Estan inscrits/es	55,69%	54,71%	62,32%			
No estan inscrits/es	43,84%	37,67%	48,42%			
Segons si reben prestació o subsidi						
Reben prestació	54,96%	58,04%	62,91%			
No reben prestació	50,35%	45,56%	55,91%			

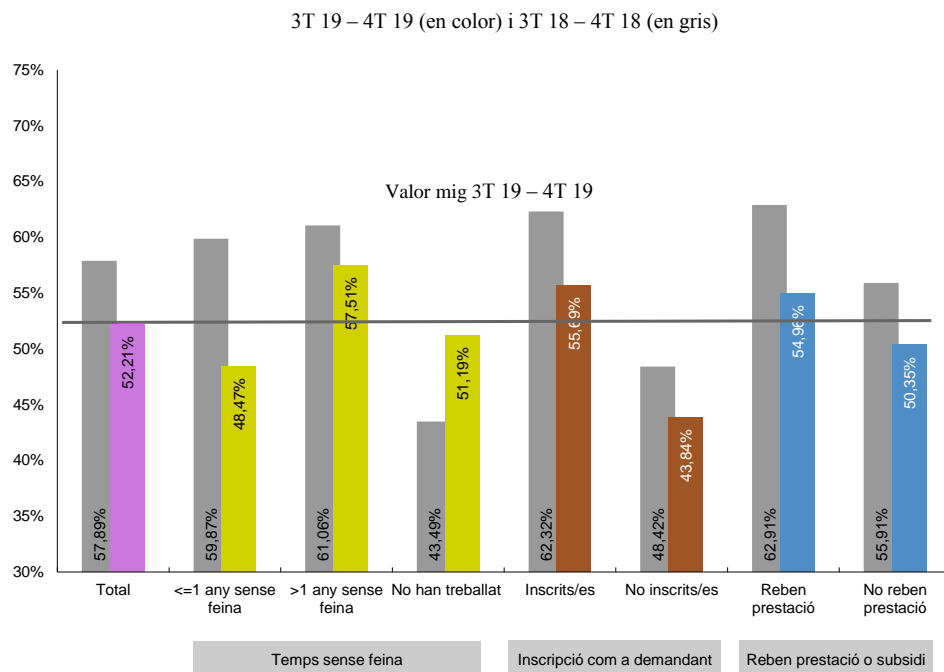
La permanència en l'atur és més elevada entre els que porten més temps sense feina i els que estan inscrits com a demandants d'ocupació.

Font: Observatori del Treball i Model Productiu a partir del fitxer de fluxos de l'Enquesta de població activa de l'INE

Gràfic 9

Catalunya – Permanència en situació d'atur per característiques de tipus laboral

4t trim. 2019



En comparació amb un any enrere, cau la permanència en l'atur en totes les característiques laborals, tret del col·lectiu que no ha treballat abans.

El descens més destacat el registren els que porten menys d'un any sense feina.

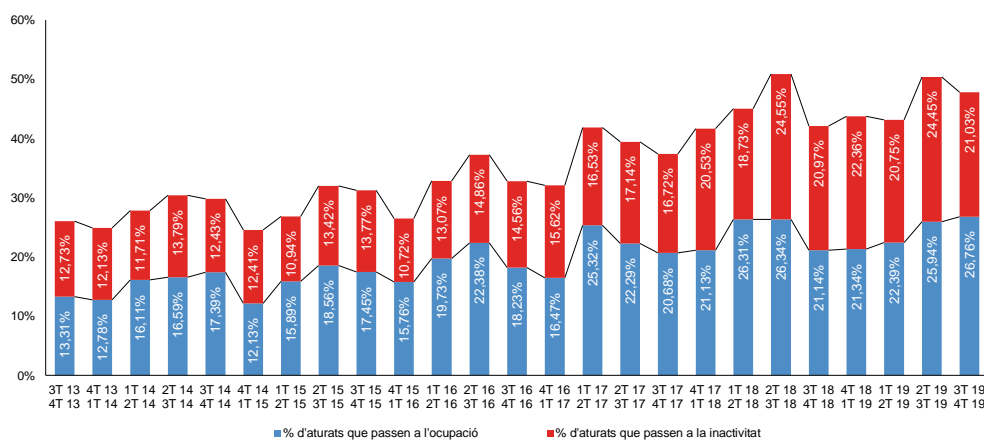
Font: Observatori del Treball i Model Productiu a partir del fitxer de fluxos de l'Enquesta de població activa de l'INE

4.2 Sortides de l'atur

Gràfic 10

Catalunya – Sortides des de l'atur a l'ocupació i la inactivitat

4t trim. 2013– 4t trim. 2019



Respecte d'un any abans, augmenta amb força el trànsit de l'atur a l'ocupació.

Font: Observatori del Treball i Model Productiu a partir del fitxer de fluxos de l'Enquesta de població activa de l'INE

a) Sortides de l'atur per característiques de tipus personal

Taula 7

Catalunya – Sortides des de l'atur a l'ocupació i la inactivitat per característiques de tipus personal

4t trim. 2019

	Trànsits de l'atur a l'ocupació			Trànsits de l'atur a la inactivitat		
	Període			Període		
	Actual	Anterior	Fa 1 any	Actual	Anterior	Fa 1 any
	3T 19 4T 19	2T 19 3T 19	3T 18 4T 18	3T 19 4T 19	2T 19 3T 19	3T 18 4T 18
Total	26,76%	25,94%	21,14%	21,03%	24,45%	20,97%
Per sexe						
Homes	26,78%	26,47%	22,24%	16,67%	23,47%	19,87%
Dones	26,74%	25,42%	19,97%	24,92%	25,42%	22,15%
Per edat						
De 16 a 29 anys	35,19%	29,25%	27,47%	18,15%	21,91%	22,70%
De 30 a 44 anys	31,79%	31,24%	18,72%	19,56%	19,96%	17,28%
De 45 a 64 anys	15,16%	18,56%	16,67%	24,80%	30,50%	22,27%
Per nivell formatiu						
Fins a primària	16,39%	35,04%	10,58%	23,81%	23,58%	24,42%
Secundària 1a etapa	20,39%	22,69%	19,71%	20,01%	23,87%	21,37%
Secundària 2a etapa	33,11%	22,87%	26,62%	27,94%	28,86%	24,67%
Superior	33,29%	29,92%	23,94%	14,67%	20,69%	14,98%
Per nacionalitat						
Nacionals	27,21%	23,52%	21,77%	20,07%	25,11%	20,93%
Estrangers/eres	24,91%	33,45%	19,43%	24,96%	22,40%	21,07%

Les dades en color taronja poden estar afectades per errors mostrals elevats

Font: Observatori del Treball i Model Productiu a partir del fitxer de fluxos de l'Enquesta de població activa de l'INE

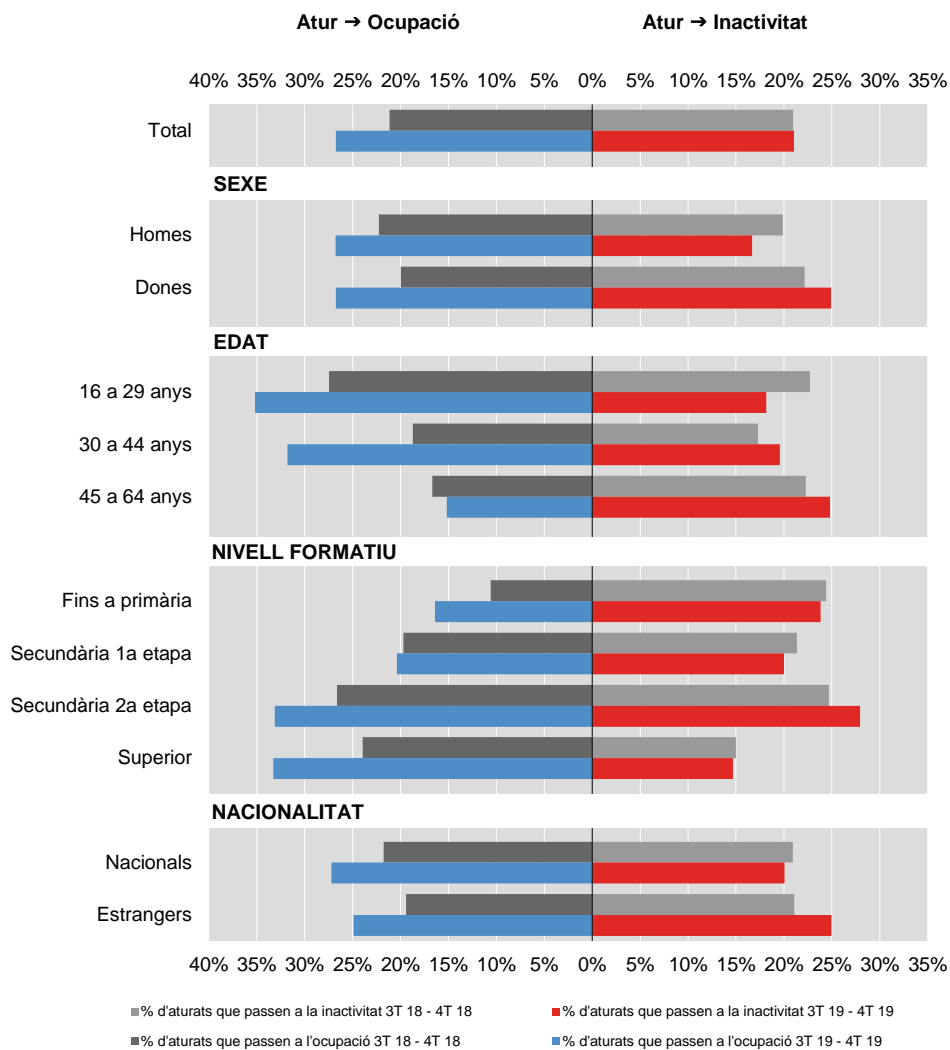
Els col·lectius amb majors probabilitats d'ocupar-se són els joves menors de 30 anys, els que tenen educació superior i els que tenen un nivell d'educació secundària de segona etapa.

Quant al trànsit de l'atur a la inactivitat és major en el cas de les persones amb un nivell d'educació secundària de segona etapa, les dones, les persones estrangeres i les de 45 anys en endavant.

Gràfic 11

Catalunya – Sortides des de l'atur a l'ocupació i la inactivitat per característiques de tipus personal

4t trim. 2019



Respecte del quart trimestre de 2018, sobresurt l'augment del trànsit cap a l'ocupació dels que tenen entre 30 i 44 anys i dels menors de 30; considerant el nivell formatiu, també ha augmentat més entre els que tenen estudis superiors o educació secundària de segona etapa.

Font: Observatori del Treball i Model Productiu a partir del fitxer de fluxos de l'Enquesta de població activa de l'INE

b) Sortides de l'atur per característiques de tipus laboral

Taula 8

Catalunya – Sortides des de l'atur a l'ocupació i la inactivitat per característiques de tipus laboral

4t trim. 2019

	Trànsits de l'atur a l'ocupació			Trànsits de l'atur a la inactivitat		
	Període			Període		
	Actual	Anterior	Fa 1 any	Actual	Anterior	Fa 1 any
	3T 19 4T 19	2T 19 3T 19	3T 18 4T 18	3T 19 4T 19	2T 19 3T 19	3T 18 4T 18
Total	26,76%	25,94%	21,14%	21,03%	24,45%	20,97%
Segons temps sense feina						
<=1 any sense feina	40,37%	35,83%	30,84%	11,16%	16,07%	9,29%
>1 any sense feina	13,15%	15,66%	12,84%	29,34%	31,51%	26,10%
No han treballat	13,82%	20,71%	16,07%	34,99%	34,96%	40,45%
Segons inscripció com a demandant						
Estan inscrits/es	24,02%	23,70%	19,63%	20,28%	21,59%	18,05%
No estan inscrits/es	33,31%	32,03%	24,12%	22,85%	30,30%	27,46%
Segons si reben prestació o subsidi						
Reben prestació	27,06%	22,69%	21,65%	17,98%	19,26%	15,44%
No reben prestació	26,99%	27,86%	20,97%	22,66%	26,57%	23,12%

Les dades en color taronja poden estar afectades per errors mostrals elevats

Font: Observatori del Treball i Model Productiu a partir del fitxer de fluxos de l'Enquesta de població activa de l'INE

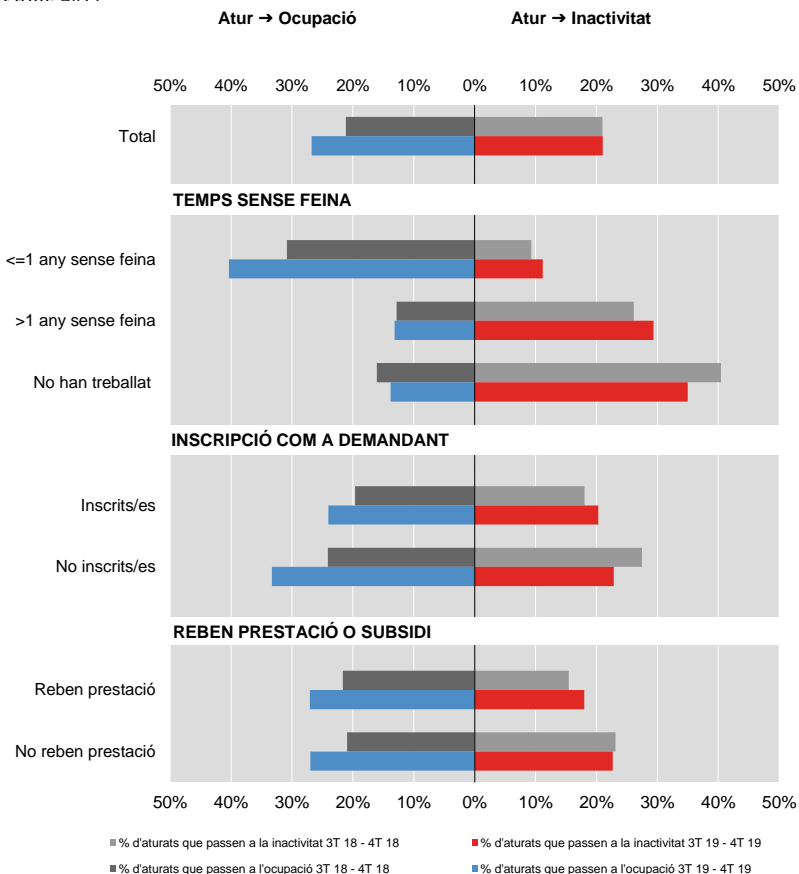
La probabilitat de sortir de l'atur i ocupar-se és més elevada entre les persones que porten menys d'un any sense feina.

Quant al trànsit cap a la inactivitat, és més elevat entre les persones que no han treballat abans.

Gràfic 12

Catalunya – Sortides des de l'atur a l'ocupació i la inactivitat per característiques de tipus laboral

4t trim. 2019



Interanualment, sobretot creix el trànsit cap a l'ocupació dels aturats que porten menys d'un any sense feina i dels no inscrits com a demandants d'ocupació.

Font: Observatori del Treball i Model Productiu a partir del fitxer de fluxos de l'Enquesta de població activa de l'INE

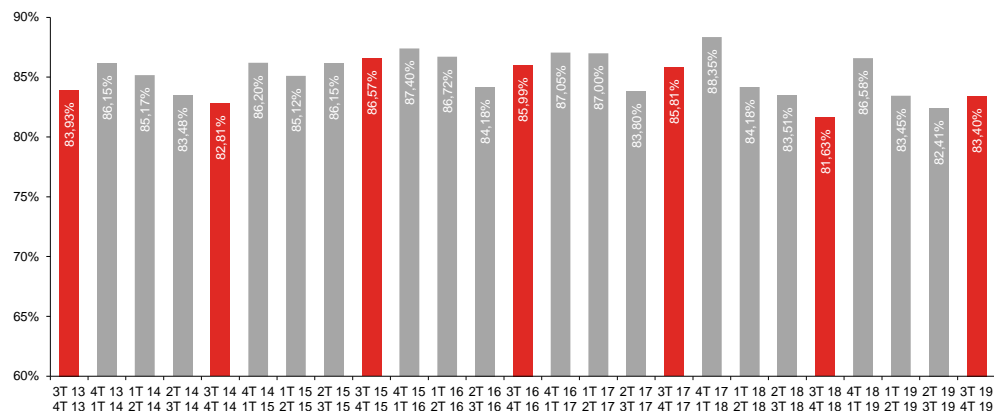
5. Fluxos des de la inactivitat

5.1 Permanència en la inactivitat

Gràfic 13

Catalunya – Permanència en la inactivitat

4t trim. 2013 – 4t trim. 2019



La permanència en la inactivitat s'eleva respecte d'un any abans.

Font: Observatori del Treball i Model Productiu a partir del fitxer de fluxos de l'Enquesta de població activa de l'INE

a) Permanència en la inactivitat per característiques de tipus personal

Taula 9

Catalunya – Permanència en la inactivitat per característiques de tipus personal

4t trim. 2019

	Període		
	Actual	Anterior	Fa 1 any
	3T 19 4T 19	2T 19 3T 19	3T 18 4T 18
Total	83,40%	82,41%	81,63%
Per sexe			
Homes	83,69%	80,39%	82,67%
Dones	83,20%	83,80%	80,98%
Per edat			
De 16 a 29 anys	83,11%	77,26%	78,55%
De 30 a 44 anys	63,95%	70,14%	71,19%
De 45 a 64 anys	89,75%	90,63%	87,57%
Per nivell formatiu			
Fins a primària	89,71%	90,53%	90,57%
Secundària 1a etapa	87,03%	83,79%	85,22%
Secundària 2a etapa	82,94%	77,34%	76,50%
Superior	70,49%	80,12%	72,20%
Per nacionalitat			
Nacionals	84,75%	82,99%	83,59%
Estrangers/eres	76,98%	79,40%	71,79%

Les persones que tenen entre 45 i 64 anys són les que tenen més probabilitats de romandre inactives, així com les persones que tenen un nivell formatiu fins a primària.

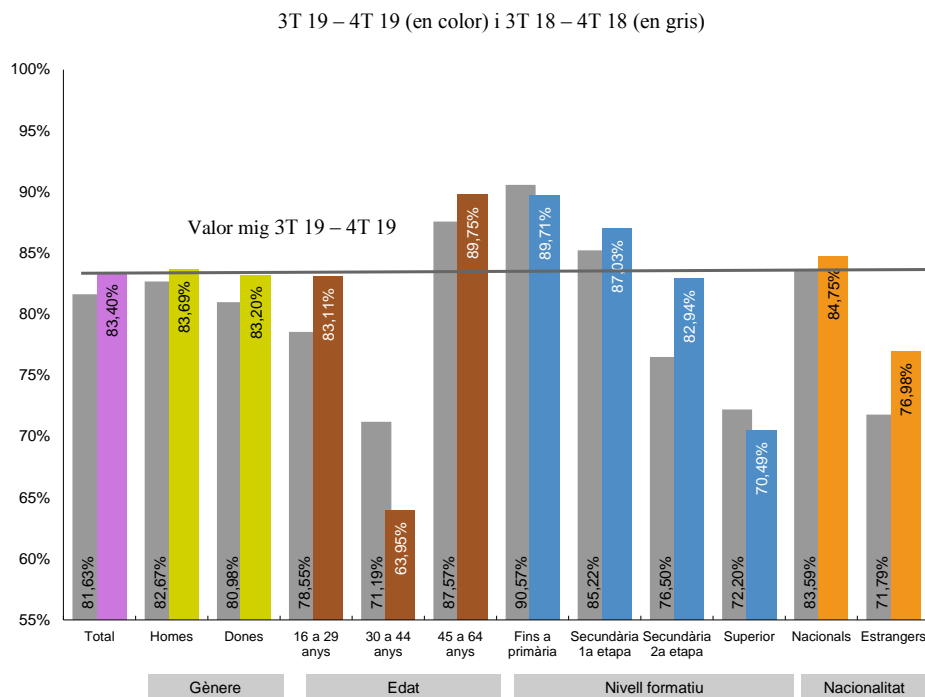
Altres col·lectius amb elevades permanències en la inactivitat són les persones amb educació secundària de primera etapa i les persones de nacionalitat espanyola.

Font: Observatori del Treball i Model Productiu a partir del fitxer de fluxos de l'Enquesta de població activa de l'INE

Gràfic 14

Catalunya – Permanència en la inactivitat per característiques de tipus personal

4t trim. 2019



Interanualment, la permanència en la inactivitat ha crescut més entre les persones que tenen un nivell d'educació secundària de segona etapa i les de nacionalitat estrangera.

En sentit contrari, s'ha reduït fortament la permanència dels que tenen entre 30 i 44 anys.

Font: Observatori del Treball i Model Productiu a partir del fitxer de fluxos de l'Enquesta de població activa de l'INE

b) Permanència en la inactivitat per característiques de tipus laboral

Taula 10

Catalunya – Permanència en la inactivitat per característiques de tipus laboral

4t trim. 2019

	Període		
	Actual		Fa 1 any
	3T 19	4T 19	3T 18 4T 18
Total	83,40%	82,41%	81,63%
Segons temps sense feina			
<=1 any sense feina	59,79%	58,79%	59,05%
>1 any sense feina	88,28%	90,18%	85,77%
No han treballat	88,88%	83,78%	86,94%
Segons inscripció com a demandant			
Estan inscrits/es	59,67%	64,96%	60,94%
No estan inscrits/es	88,17%	84,73%	85,87%
Segons si reben prestació o subsidi			
Reben prestació	54,66%	65,36%	58,53%
No reben prestació	86,26%	83,64%	83,63%
Segons situació d'inactivitat			
Estudiants	84,24%	77,52%	83,16%
Tasques llar	73,08%	80,41%	73,41%
Altres	91,30%	89,86%	87,75%

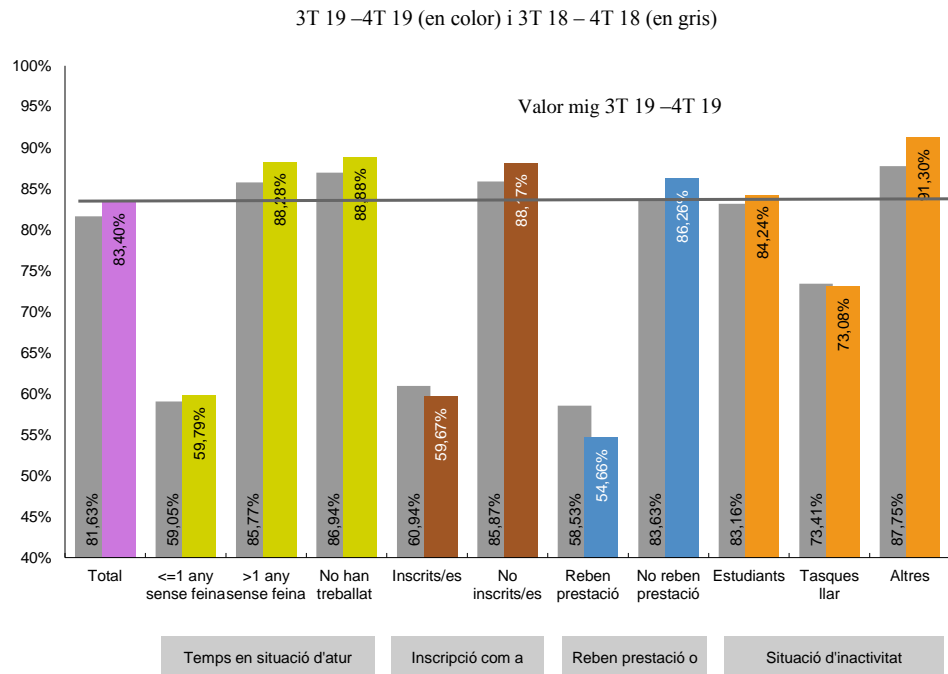
Les persones que no han treballat abans i les que porten més d'un any sense feina són les que més es mantenen en la inactivitat.

Font: Observatori del Treball i Model Productiu a partir del fitxer de fluxos de l'Enquesta de població activa de l'INE

Gràfic 15

Catalunya – Permanència en la inactivitat per característiques de tipus laboral

4t trim. 2019



Interanualment, es redueix la permanència en la inactivitat de les persones que estan inscrites com a demandants d'ocupació, les que reben prestació i les que realitzen tasques de la llar.

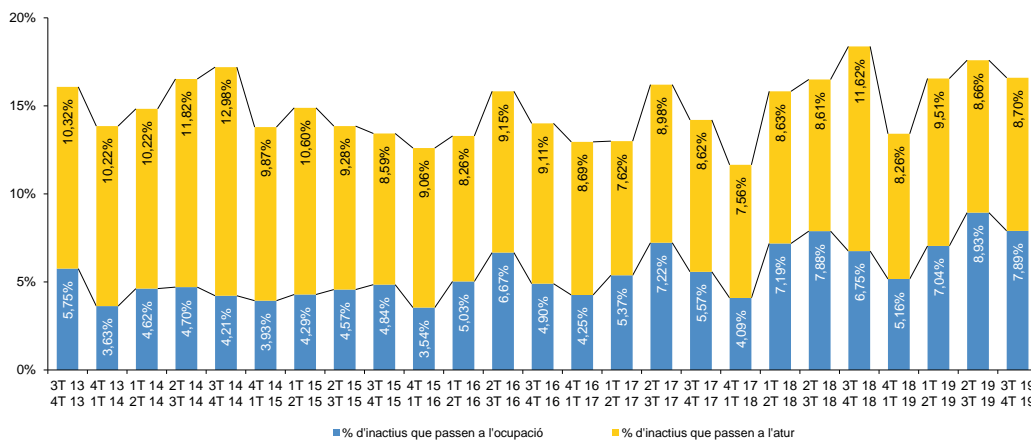
Font: Observatori del Treball i Model Productiu a partir del fitxer de fluxos de l'Enquesta de població activa de l'INE

5.2 Sortides de la inactivitat

Gràfic 16

Catalunya – Sortides des de la inactivitat a l'ocupació i l'atur

4t trim. 2013 – 4t trim. 2019



Interanualment, el pas de la inactivitat a l'atur cau prop de 3 punts. En canvi, el trànsit cap a l'ocupació ha augmentat.

Font: Observatori del Treball i Model Productiu a partir del fitxer de fluxos de l'Enquesta de població activa de l'INE

a) Sortides de la inactivitat per característiques de tipus personal

Taula 11

Catalunya – Sortides des de la inactivitat a l'ocupació i l'atur per característiques de tipus personal

4t trim. 2019

	Trànsits de la inactivitat a l'ocupació			Trànsits de la inactivitat a l'atur		
	Període			Període		
	Actual	Anterior	Fa 1 any	Actual	Anterior	Fa 1 any
	3T 19 4T 19	2T 19 3T 19	3T 18 4T 18	3T 19 4T 19	2T 19 3T 19	3T 18 4T 18
Total	7,89%	8,93%	6,75%	8,70%	8,66%	11,62%
Per sexe						
Homes	7,81%	9,80%	5,47%	8,49%	9,81%	11,85%
Dones	7,95%	8,33%	7,55%	8,85%	7,87%	11,47%
Per edat						
De 16 a 29 anys	8,93%	13,71%	10,10%	7,96%	9,03%	11,35%
De 30 a 44 anys	14,71%	13,35%	8,25%	21,35%	16,51%	20,56%
De 45 a 64 anys	4,84%	3,21%	3,74%	5,40%	6,16%	8,68%
Per nivell formatiu						
Fins a primària	3,96%	3,15%	4,03%	6,33%	6,32%	5,40%
Secundària 1a etapa	5,72%	6,73%	3,20%	7,26%	9,49%	11,58%
Secundària 2a etapa	9,04%	13,67%	9,26%	8,02%	8,99%	14,24%
Superior	14,30%	11,63%	13,48%	15,21%	8,25%	14,31%
Per nacionalitat						
Nacionals	7,60%	9,12%	6,35%	7,65%	7,89%	10,06%
Estrangers/eres	9,32%	7,91%	8,75%	13,70%	12,69%	19,46%

Les dades en color taronja poden estar afectades per errors mostrals elevats

El trànsit d'inactivitat a ocupació és més elevat entre la població de 30 a 44 anys i la que té un nivell d'estudis superiors.

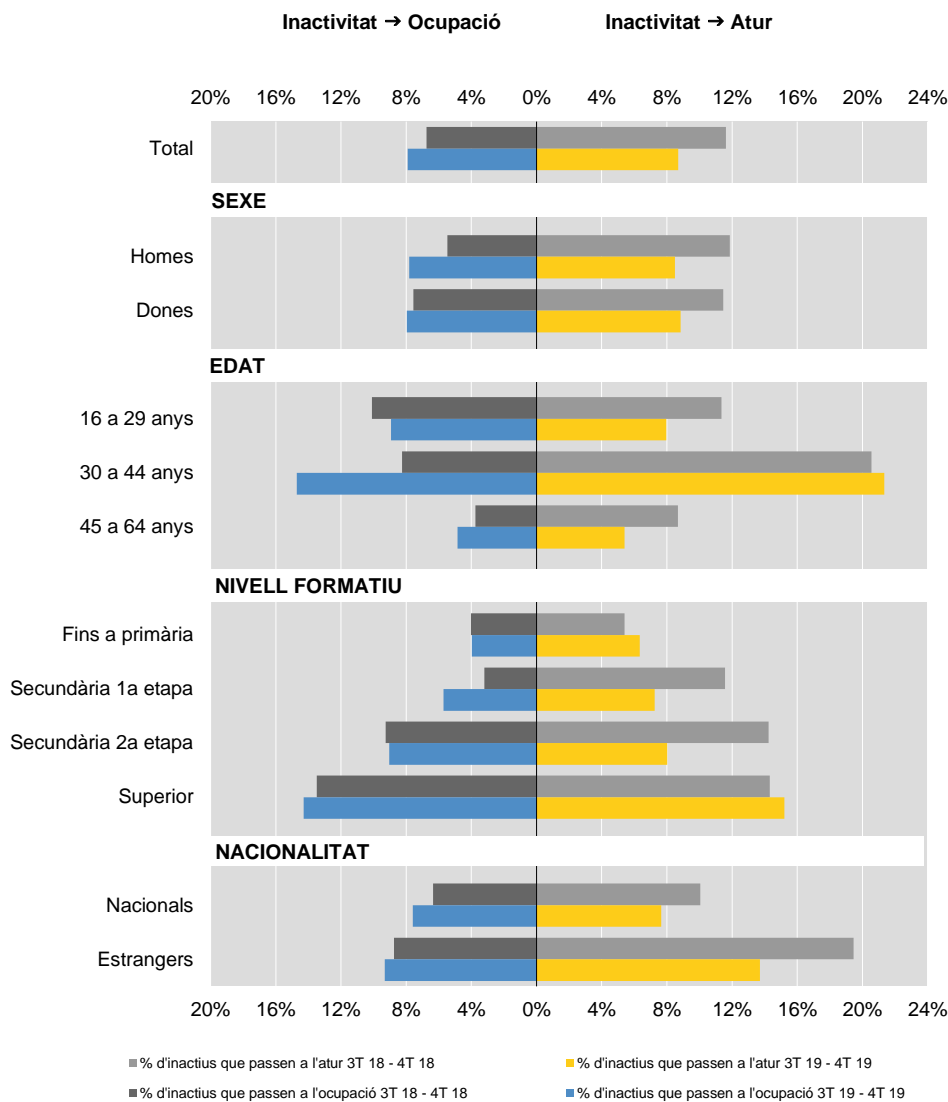
El pas cap a l'atur és també més elevat en aquests mateixos col·lectius.

Font: Observatori d'Empresa i Ocupació a partir del fitxer de fluxos de l'Enquesta de població activa de l'INE

Gràfic 17

Catalunya – Sortides des de la inactivitat a l'ocupació i l'atur per característiques de tipus personal

4t trim. 2019



En comparació amb un any abans, destaca l'augment del flux inactivitat-ocupació en el tram de 30 a 44 anys.

Quant al pas de la inactivitat cap a l'atur, s'ha elevat només entre els que tenen un nivell formatiu fins a primària o estudis superiors. I cau espacialment en el col·lectiu estranger i en els que tenen estudis de secundària de segona etapa.

Font: Observatori del Treball i Model Productiu a partir del fitxer de fluxos de l'Enquesta de població activa de l'INE

b) Sortides de la inactivitat per característiques de tipus laboral

Taula 12

Catalunya – Sortides des de la inactivitat a l'ocupació i l'atur segons característiques de tipus laboral

4t trim. 2019

	Trànsits de la inactivitat a l'ocupació			Trànsits de la inactivitat a l'atur		
	Període			Període		
	Actual	Anterior	Fa 1 any	Actual	Anterior	Fa 1 any
	3T 19 4T 19	2T 19 3T 19	3T 18 4T 18	3T 19 4T 19	2T 19 3T 19	3T 18 4T 18
Total	7,89%	8,93%	6,75%	8,70%	8,66%	11,62%
Segons temps sense feina						
<=1 any sense feina	20,66%	25,65%	19,38%	19,55%	15,56%	21,58%
>1 any sense feina	3,80%	3,16%	2,75%	7,92%	6,66%	11,48%
No han treballat	6,53%	8,23%	5,96%	4,58%	7,99%	7,10%
Segons inscripció com a demandant						
Estan inscrits/es	16,00%	7,18%	10,00%	24,33%	27,85%	29,06%
No estan inscrits/es	6,32%	8,87%	5,89%	5,51%	6,40%	8,24%
Segons si reben prestació o subsidi						
Reben prestació	21,77%	9,13%	14,43%	23,57%	25,51%	27,04%
No reben prestació	6,65%	8,67%	5,96%	7,09%	7,68%	10,41%
Segons situació d'inactivitat						
Estudiants	8,36%	14,16%	8,14%	7,40%	8,32%	8,70%
Tasques llar	12,91%	6,57%	9,30%	14,01%	13,02%	17,29%
Altres	3,21%	4,81%	3,50%	5,49%	5,33%	8,75%

Les dades en color taronja poden estar afectades per errors mostrals elevats

Font: Observatori del Treball i Model Productiu a partir del fitxer de fluxos de l'Enquesta de població activa de l'INE

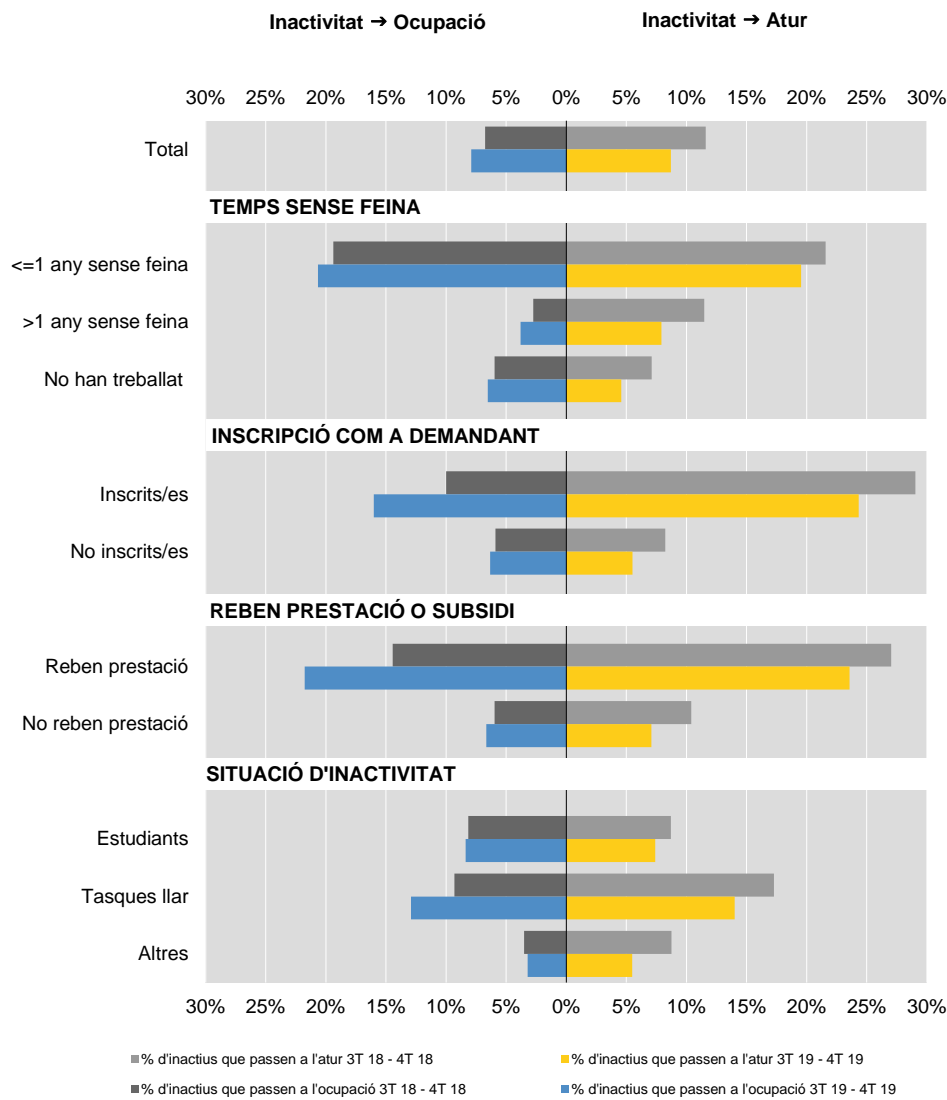
Les probabilitats d'entrar en el mercat de treball com a ocupat són més elevades entre els inactius que reben prestació i els que porten menys d'un any sense feina.

Així mateix, els que més transiten cap a l'atur són els que estan inscrits com a demandants d'ocupació i els que reben prestació.

Gràfic 18

Catalunya – Sortides des de la inactivitat a l'ocupació i l'atur per característiques de tipus laboral

4t trim. 2019



Respecte d'un any abans, s'eleva amb força el trànsit cap a l'ocupació dels que reben prestació.

El pas de la inactivitat a l'atur s'ha reduït en tots els col·lectius.

Font: Observatori del Treball i Model Productiu a partir del fitxer de fluxos de l'Enquesta de població activa de l'INE

6. Annex metodològic

6.1. Introducció i objectius

Les estadístiques de fluxos del mercat de treball donen informació relativa al seguiment de la població al llarg del temps pel que fa a la seva relació amb l'activitat econòmica. Aquestes estadístiques es construeixen a partir de les situacions laborals en què es troben els individus en dos moments del temps, en base, habitualment, a les enquestes de forces de treball (l'Enquesta de població activa en el nostre cas), amb l'objectiu d'estudiar la seva evolució i comprendre millor el funcionament del mercat de treball.

La caracterització dels fluxos de treballadors entre els diferents estats permet ampliar la perspectiva sobre l'ocupació, la desocupació i la participació laboral que, en qualsevol cas, és complementària a les anàlisis habituals del mercat de treball que es basen en les estadístiques d'estocs de població.

L'Enquesta de població activa (EPA) és una operació estadística de caràcter continu que realitza l'INE amb periodicitat trimestral per tot el territori espanyol, sobre una mostra de llars seleccionades aleatòriament, de la qual l'Idescat n'amplia trimestralment els resultats per a l'àmbit de Catalunya. Aquesta enquesta dona informació de la població en relació a l'activitat econòmica segons diverses variables de classificació, tant de caràcter sociodemogràfic com relacionades amb l'ocupació i el mercat de treball.

Una de les característiques tècniques bàsiques de l'EPA és que la mostra total de llars és renovada en una sisena part cada trimestre, de manera que cinc sisenes parts de mostra teòrica es mantenen entre dos trimestres consecutius i es pot seguir l'evolució laboral d'un individu durant un màxim de 6 trimestres, que és el període d'observació de cada llar seleccionada.

Aquest fet permet construir l'estadística de fluxos del mercat de treball, a partir de l'observació de com evoluciona, d'un trimestre al següent, la relació amb el mercat de treball (ocupació, atur i inactivitat) dels individus que formen part de la mostra comuna a dos trimestres consecutius.

Tant en un context de crisi com de represa de l'activitat econòmica, és de màxim interès conèixer i entendre la mobilitat que es produeix en el mercat laboral per tal de perfilar millor les polítiques públiques a aplicar. Els resultats obtinguts haurien d'ajudar a explicar, per exemple, si hi ha treballadors/ores per als quals és més fàcil perdre la feina, si hi ha col·lectius als quals costa trobar una ocupació un cop estan a l'atur, o si hi ha grups que entren i surten amb freqüència del mercat de treball. Les mesures polítiques a aplicar poden ser molt diferents segons la casuística que es produeixi. Amb aquesta finalitat, es publica trimestralment el "Butlletí de fluxos del mercat de treball a Catalunya" i les "Sèries de fluxos del mercat de treball a Catalunya".

6.2. Definicions i variables de tabulació

Si suposem dos moments del temps, $t-1$ (període d'origen) i t (període de destí), un individu experimenta, almenys, un dels nou possibles trànsits entre estats laborals en el mercat de treball. Tres dels trànsits suposen una continuïtat de la situació entre els dos períodes (de fet són no-trànsits o permanències) i sis representen canvis entre la situació d'origen i la de destí. Concretament, els nou fluxos de treballadors entre estats de situació laboral són els següents:

1. Permanència en situació d'ocupació: de les persones que estaven ocupades en el trimestre $t-1$, percentatge que també ho estan en el trimestre t . Permet una estimació de l'estabilitat laboral.
2. Permanència en situació d'atur: de les persones que estaven a l'atur en el trimestre $t-1$, percentatge que també ho estan en el trimestre t .
3. Permanència en situació d'inactivitat: de les persones que estaven en situació d'inactivitat en el trimestre $t-1$, percentatge que també ho estan en el trimestre t .
4. Trànsits de l'ocupació a l'atur: de les persones que estaven ocupades en el trimestre $t-1$, percentatge que estan a l'atur en el trimestre t . Inclou acomiadaments i renúncies al lloc de treball.
5. Trànsits de l'ocupació a la inactivitat: de les persones que estaven ocupades en el trimestre $t-1$, percentatge que són inactives en el trimestre t . Inclou acomiadaments i renúncies que acaben en sortida del mercat de treball per desànim, jubilacions, incapacitats per treballar,...
6. Trànsits de l'atur a l'ocupació: de les persones que estaven aturades en el trimestre $t-1$, percentatge que estan ocupades en el trimestre t .
7. Trànsits de l'atur a la inactivitat: de les persones que estaven aturades en el trimestre $t-1$, percentatge que són inactives en el trimestre t . Inclou sortides del mercat de treball per desànim, jubilacions, incapacitats per treballar, ...
8. Trànsits de la inactivitat a l'ocupació: de les persones que eren inactives en el trimestre $t-1$, percentatge que estan ocupades en el trimestre t .
9. Trànsits de la inactivitat a l'atur: de les persones que eren inactives en el trimestre $t-1$, percentatge que estan aturades en el trimestre t .

Els trànsits 4 i 5 són sortides de l'ocupació; per tant, conjuntament permeten una estimació de la probabilitat de pèrdua del lloc de treball.

Els trànsits 6 i 7 integren conjuntament les sortides de l'atur, tot i que són dos trànsits de sentit totalment oposat: l'accés a l'ocupació i la sortida del mercat de treball. És per aquest motiu que en l'anàlisi de la permanència en situació d'atur sovint s'ha de tenir en compte la informació del sentit de sortida de l'atur per ajustar-ne la interpretació.

Els trànsits 8 i 9 representen les incorporacions al mercat de treball, tant de les persones que ho fan per primera vegada com de les que hi retornen.

Els nou trànsits esmentats s'analitzen segons diferents característiques de la població, tant de caràcter sociodemogràfic com de tipus laboral.

Des del **punt de vista sociodemogràfic** s'analitzen quatre variables, que són comunes a tots els trànsits: sexe, edat, nivell formatiu i nacionalitat. Consideracions que cal tenir en compte:

- En l'edat es fan tres trams: joves de 16 a 29 anys, persones de 30 a 44, i de 45 a 64 anys. L'anàlisi dels fluxos que hem elaborat no inclou, doncs, totes les persones de 16 i més anys sinó que es limita a les persones en edat de treballar.
- Distingim 4 nivells formatius (fins a primària, secundària 1a etapa, secundària 2a etapa i superior) utilitzant les agregacions habituals que fa l'EPA.
- En la nacionalitat es dona informació per nacionals i estrangers/eres.

Pel que fa a les **variables de tipus laboral**, no són sempre les mateixes per tots els trànsits, sinó que són específiques segons la situació laboral de partida. Pels trànsits que parteixen de l'ocupació, tant de permanència com de sortida, s'analitzen sis variables: sector d'activitat, nivell de qualificació de l'ocupació, tipus de jornada, temps a l'empresa, situació professional i tipus de contracte pel personal assalariat. Pels trànsits que tenen el seu origen en l'atur se n'analitzen tres: temps sense feina, inscripció o no com a demandant, i segons si reben prestació o subsidi. Pels trànsits que parteixen de la inactivitat, són quatre les variables que s'analitzen: les tres esmentades pels trànsits des de l'atur més la situació d'inactivitat. Consideracions que cal tenir en compte:

- Es distingeixen els quatre grans sectors econòmics tradicionals (agricultura, indústria, construcció i serveis), malgrat que per a l'agricultura alguns dels trànsits poden estar afectats per errors mostrals elevats i els resultats s'han de prendre amb precaució. El canvi de classificació estadística de CNAE-93 a CNAE-2009 que es va produir l'any 2009 és prou important com per provocar un trencament de la sèrie per grans sectors econòmics; per això s'ofereix una seriació per a cadascuna de les classificacions. L'any 2008 l'EPA es va recollir segons totes dues classificacions, per la qual cosa els períodes trimestrals d'aquest any estan presents en les dues seriacions.
- S'han definit tres nivells de qualificació de l'ocupació (elemental, intermedi i elevat), a partir dels grans grups d'ocupació¹ i, en el cas de les forces armades, tenint també en compte el nivell formatiu. Nivell elemental: grans grups d'ocupació 5, 8 i 9 (treballadors/ores dels serveis, obrers/eres industrials, i ocupacions elementals). Nivell intermedi: grans grups d'ocupació 4, 6 i 7 (personal administratiu, obrers/eres agraris i treballadors/ores industrials especialitzats), i grup 0 (forces armades). Nivell superior: grans grups d'ocupació 1, 2 i 3 (personal directiu, professional i tècnic). L'any 2011 es va produir un canvi de classificació estadística, de CCO-94 a CCO-2011, però no ha comportat trencament de sèrie pels grans agregats.
- En el tipus de jornada s'analitza completa i parcial.
- El temps a l'empresa l'hem agrupat en quatre trams: menys d'1 any, d'1 any a menys de 2, de 2 anys a menys de 6, i 6 i més anys, després d'estudiar la distribució de la variable en la mostra.

¹ Veure: Fina, L. et al. "El reto del empleo". Editorial Mc Graw-Hill (Madrid, 2001)

- En la situació professional distingim tres situacions: treballadors per compte propi, assalariats/des del sector públic i assalariats/des del sector privat. Aquesta darrera distinció és interessant, ja que el fet de pertànyer al sector privat o públic introdueix diferències significatives en alguns trànsits. S'han utilitzat les agregacions habituals que fa l'EPA.
- En el tipus de contracte s'analitzen dues categories: indefinit i temporal.
- El temps que es porta sense feina és una combinació en realitat de dues variables: tenir o no experiència professional, i temps sense feina pels que han treballat abans (fins a 1 any, i més d'1 any).
- Les variables d'inscripció com a demandant i de percepció de prestació o subsidi s'han tabulat tant pels trànsits que tenen origen en l'atur com pels que parteixen de la inactivitat. Malgrat són variables aparentment més pròpies de la població aturada, s'han inclòs també per a la població que es classifica en el trimestre de partida com a inactiva, atesa l'elevada mobilitat que es dona entre ambdues situacions laborals per a aquests col·lectius.
- En la situació d'inactivitat el volum de mostra només ens ha permès fer tres grups: estudiants, persones dedicades a tasques de la llar, i altres; seguir l'evolució laboral dels 2 primers col·lectius resulta de força interès en l'actual context de crisi. L'algorisme emprat per fer l'agrupació ha estat facilitat per l'INE.

Cal tenir en compte que l'anàlisi dels fluxos de persones en relació amb la seva situació en el mercat de treball per variables tals com el tipus de contracte, el nivell de qualificació de l'ocupació, el temps en la feina o el temps sense feina ens permet una aproximació, també, a conceptes de qualitat i estabilitat en l'ocupació.

En les dades seriadades, la sèrie analitzada s'inicia en el període enllaçat 4T 05 – 1T 06, per disposar d'informació del període pre-crisi, i finalitza en el darrer període enllaçat disponible a la data de publicació.

En el cas del butlletí, en l'anàlisi per variables (tant personals com de tipus laboral) s'estudia el darrer període disponible (període actual), i es compara amb el període immediatament anterior (període anterior) i amb la situació d'un any abans (fa 1 any). En tots tres casos, els períodes estan constituïts per dos trimestres consecutius enllaçats, malgrat que en la redacció sovint es fa referència només al darrer dels dos períodes que s'enllacen, per tal de simplificar la redacció. La comparació amb el període immediatament anterior ens dona una informació més conjuntural, mentre que la comparació amb el mateix període d'un any abans ens permet una visió més de tendència, atès que comparteixen factors estacionals.

6.3. Metodologia i processos

Per realitzar un estudi de flux és necessari disposar de les dades de persones en dos períodes (consecutius en el nostre cas). A partir de la comparació de la situació laboral dels treballadors/ores (ocupació, atur, inactivitat) en els dos períodes es construeix l'estadística de trànsits en el mercat laboral.

Per poder seguir l'evolució de les persones enquestades es treballa a partir dels fitxers de fluxos de l'EPA que subministra l'INE. Creuant dos fitxers de fluxos de l'EPA de períodes consecutius tindrem una mostra de persones sobre la qual treballar, que conté la seva relació amb l'activitat en els dos períodes.

Aquests fitxers inclouen la població enquestada de 16 i més anys per a tot el territori espanyol. En el nostre cas, però, hem limitat l'estudi a les persones que en el primer dels períodes enllaçats (t-1 o període d'origen) tenien entre 16 i 64 anys i residien a Catalunya.

El creuament dels fitxers de fluxos ens permet obtenir un nou fitxer de dades on hi ha un registre per cada persona enllaçada, és a dir, per a cada persona que està present en els dos trimestres. El registre resultant combina tota la informació que la persona ha proporcionat en els dos períodes enllaçats, tant la del període t-1, o d'origen, com la del període t, o de destí. Això ens permetrà generar una matriu que contindrà els moviments entre els 3 estats de situació laboral analitzats (ocupació, atur, inactivitat). Els moviments s'expressen en forma de percentatge i es calculen d'acord amb els valors elevats. Aquests percentatges indiquen la probabilitat mitjana amb què un individu en un estat previ canvia d'estat en el període següent i, per tant, permeten construir una matriu de probabilitats de transició entre estats del mercat laboral.

Els individus enquestats tenen assignats factors d'elevació específics en cada trimestre. Tal com ens indica el document metodològic de l'INE, els fluxos es poden estudiar des de dos punts de vista: fluxos d'evolució i fluxos de procedència:

- Els fluxos d'evolució estudien els trànsits que es produeixen en el mercat de treball tenint en compte la situació de partida. És a dir, en termes de probabilitats, es calcula la probabilitat que un individu estigui en una situació concreta (ocupació, atur, inactivitat) en el segon període observat sabent quin era el seu estat en el primer període.
- Els fluxos de procedència estudien els trànsits que es produeixen en el mercat de treball tenint en compte la situació final. És a dir, en termes de probabilitats, es calcula la probabilitat que la situació d'un individu en el primer període observat fos una concreta (ocupació, atur, inactivitat), sabent que està en un determinat estat en el segon període observat.

Segons l'anàlisi que vulguem fer haurem de triar els factors d'elevació del trimestre d'origen o inicial (t-1) o del de destí o final (t). Si triem els factors d'elevació del període inicial estarem fent una anàlisi d'evolució o de destí, és a dir, la situació futura en termes de probabilitat de les persones observades en el trimestre de partida. Si, per contra, utilitzem el factor d'elevació del període final, tindrem una anàlisi de procedència o de composició, és a dir, la situació d'origen, en termes de probabilitat, en el trimestre final. En el nostre cas hem triat, per a l'anàlisi de les permanències i les sortides, l'enfocament d'evolució. Les variables de tabulació sociodemogràfiques i de tipus laboral que hem seleccionat també corresponen al primer dels períodes enllaçats.

Com que la mostra comuna a dos trimestres consecutius és només un subconjunt de la mostra total de cadascun dels trimestres implicats, els valors absoluts obtinguts a partir de l'aplicació dels factors d'elevació són parcials i no tenen cap significat però ens serveixen per a calcular els percentatges que suposen els trànsits.

6.4. Dificultats i limitacions metodològiques

L'anàlisi dels fluxos del mercat de treball té dificultats i limitacions metodològiques que cal conèixer i esmentar, però que no ens han d'impedir fer una aproximació a la riquesa explicativa que ens poden aportar. Es detallen a continuació:

- Pèrdua de mostra
- Inconsistències de resposta
- Significació dels resultats
- Detecció limitada de canvis
- El problema dels factors d'elevació i les discrepàncies entre fluxos i estocs

Per a informació més detallada sobre les dificultats i limitacions metodològiques es pot consultar l'apartat 4 de l'[Annex metodològic](#) publicat a l'Observatori del Treball i Model Productiu.