
Observatori del Treball i Model Productiu

observatoritreball.gencat.cat



Generalitat de Catalunya
**Departament de Treball,
Afers Socials i Famílies**

Data d'actualització: 23/10/19



© Generalitat de Catalunya
Departament de Treball, Afers Socials i Famílies
Observatori del Treball i Model Productiu

c/ Sepúlveda, 148-150
08011 Barcelona
observatoritreball.gencat.cat
Barcelona, octubre de 2019

ISSN: 2014-3141
DL B 22038 2012



Els continguts d'aquesta obra estan subjectes a una llicència de Reconeixement-No comercial-Sense obres derivades 3.0 de Creative commons. Se'n permet la reproducció, distribució i comunicació pública sempre que se'n citi l'autor i no se'n faci un ús comercial. La llicència completa es pot consultar a:
creativecommons.org/licenses/by-nc-nd/3.0/es/legalcode.ca

Índex

1. Presentació	2
2. Indicadors de demografia empresarial	3
2.1 Per nombre de persones assalariades	4
2.2 Per forma jurídica	5
2.3 Per sector econòmic	5
3. Annex metodològic	7

1. Presentació

1. Estimular els factors que afavoreixin la creació d'empreses, així com neutralitzar els factors que dissuadeixin la seva creació i dificultin la seva supervivència, és un dels eixos d'actuació indispensables per a impulsar el creixement econòmic, perquè les empreses són un element determinant de la creació de riquesa econòmica i valor social. Una dinàmica demogràfica empresarial potent és un senyal o símptoma de vigor econòmic, necessari per poder fer front a un entorn econòmic de forta competència i alta variabilitat. En conseqüència, mesurar aquesta dinàmica és indispensable per a conèixer millor aquesta realitat.

2. L'Institut Nacional d'Estadística (INE) recopila i sistematitza en el Directori central d'empreses (DIRCE) informació bàsica de les empreses i establiments ubicats en el territori espanyol, a partir de fonts administratives i fitxers estadístics, complementats amb informació procedent d'operacions de l'INE. En el DIRCE es registren dos tipus d'unitats: empreses i establiments. D'altra banda, i pel conjunt d'Espanya, també es proporciona informació del que s'anomena moviments DIRCE, que correspon a altes, permanències i baixes d'empreses.

Per la seva part, l'Idescat dona, per a Catalunya, informació d'establiments i d'empreses que hi tenen algun establiment, així com d'empreses amb seu social a Catalunya. Aquesta informació es proporciona per activitat econòmica, estrat d'assalariats i, en el cas d'empreses, també per condició jurídica. No es disposa, però, d'informació sobre demografia empresarial per a Catalunya.

Quant a les dates de la informació, les dades del DIRCE i de l'Idescat són anuals, i es refereixen a l'1 de gener de cada any (que són les mateixes que el 31 de desembre de l'any anterior). Aquesta informació es publica el segon semestre de l'any.

3. La publicació d'aquest butlletí, de periodicitat trimestral, vol omplir el buit existent en les dades de demografia empresarial. Tal com s'explica amb més detall en l'annex metodològic, s'obtenen indicadors que estimen la demografia empresarial corresponent a les empreses que tenen activitat a Catalunya a partir dels registres dels comptes de cotització de la Seguretat Social, tant els relatius al règim general (RGSS) com al règim especial de treballadors autònoms (RETA).

En funció del moment en què es publica el butlletí i en què Idescat publica les dades anuals d'estructura, les estimacions són provisionals o definitives. Aquestes darreres corresponen als valors trimestrals estimats amb les dades d'estructura empresarial real corresponent a l'any en què es calculen les estimacions, excepte en el cas del quart trimestre, quan s'utilitzen les dades d'estructura de l'any següent, ajustades per tal que es compleixin determinades igualtats comptables. Les estimacions que es publiquen en aquest butlletí, corresponents al tercer trimestre de 2019, són provisionals.

2. Indicadors de demografia empresarial

En el tercer trimestre de 2019, la xifra estimada d'altres d'empreses a Catalunya s'ha situat en 19.372, de les quals 15.476 són altes pures¹ i 3.896 són reactivacions². Així mateix, durant aquest període s'han donat de baixa 25.617 empreses.

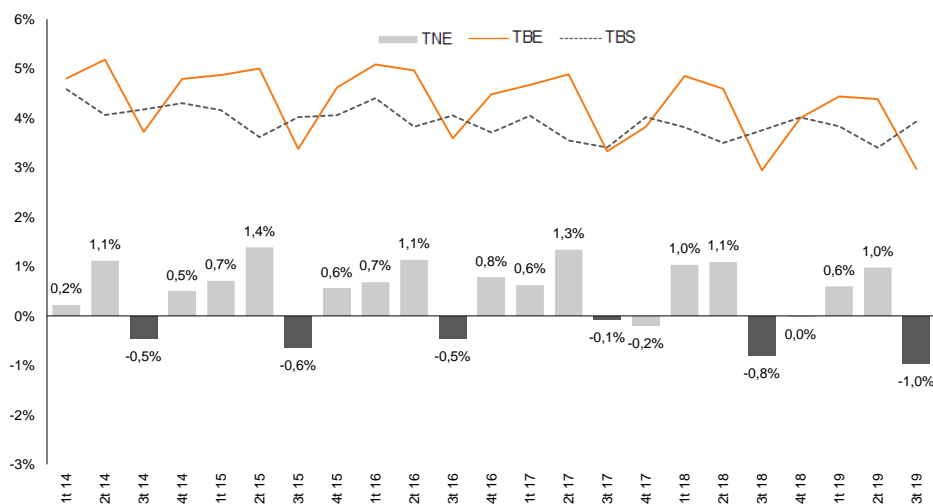
La taxa bruta d'entrada (o quocient entre les altes pures més les reactivacions i el nombre d'empreses existents en el trimestre anterior) baixa respecte del trimestre anterior i se situa en el 3%, mentre que la de sortida s'eleva fins al 3,9%. La diferència entre aquestes dues taxes determina una taxa neta d'entrada del -1%, la més negativa des de la registrada el tercer trimestre de 2011, quan es va situar en -1,05%.

En el tercer trimestre de 2019 es redueixen les altes d'empreses, tant altes pures com reactivacions, alhora que augmenten les baixes.

Gràfic 1

Catalunya – Evolució de la taxa bruta d'entrada (TBE), la taxa bruta de sortida (TBS) i la taxa neta d'entrada (TNE)

1r trim. 2014 – 3r trim. 2019*



Cau la taxa neta d'entrada i se situa en el tercer valor més baix de la sèrie històrica disponible (-1%).

* Les dades del 1r trimestre de 2018 en endavant són provisionals.

Font: Observatori del Treball i Model Productiu a partir de dades de l'Idescat, l'INE i el MTMSS

El percentatge de rotació empresarial (o suma de les taxes brutes d'entrada i sortida) proporciona informació sobre el volum dels fluxos que determinen la taxa neta d'entrada. En el tercer trimestre de l'any, sol ser habitual la baixada del percentatge de rotació empresarial en comparació amb el segon trimestre, ja que es creen menys empreses, i se'n destrueixen moltes que s'havien creat durant el període estival, relacionades amb activitats de caràcter estacional. Així, en el tercer trimestre de 2019, el percentatge de rotació empresarial s'ha situat en el 7%.

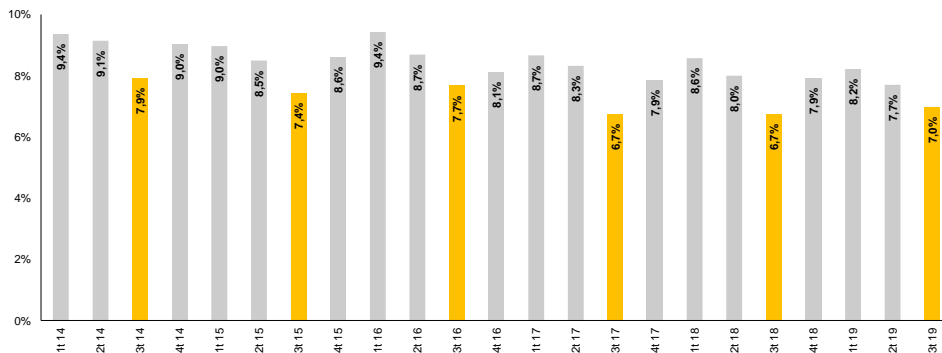
¹ Es consideren altes pures aquells casos en els quals no hi ha cap constància de l'activitat de l'empresa en els vuit trimestres anteriors a l'estimació.

² Es consideren reactivacions els casos d'empreses que no estaven actives en el trimestre (t-1) però sí que apareixen com actives en el trimestre t i que, a més, han estat actives en algun dels 8 trimestres anteriors.

Gràfic 2

Catalunya – Evolució de la rotació empresarial

1r trim. 2014 – 3r trim. 2019*



El tercer trimestre de 2019 la rotació empresarial baixa fins al 7%, com acostuma a passar els tercers trimestres.

* Les dades del 1r trimestre de 2018 en endavant són provisionals

Font: Observatori del Treball i Model Productiu a partir de dades de l'Idescat, l'INE i el MTMSS

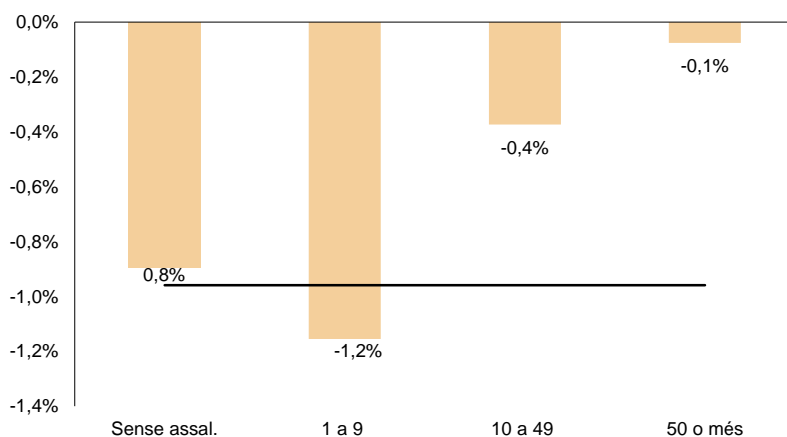
2.1 Per nombre de persones assalariades

Per dimensió de la plantilla, la taxa neta d'entrada d'empreses és negativa en tots els trams considerats, especialment entre les empreses que tenen menor nombre d'assalariats, concretament entre 1 i 9 (-1,2%) i les que no en tenen (-0,9%).

Gràfic 3

Catalunya – Taxa neta d'entrada (TNE) per nombre de persones assalariades

3r trimestre de 2019



Considerant el nombre d'assalariats de l'empresa, la taxa d'entrada neta és més negativa entre les empreses petites, amb pocs o cap assalariat.

Font: Observatori del Treball i Model Productiu a partir de dades de l'Idescat, l'INE i el MTMSS

Al mateix temps, les empreses amb menys assalariats són les que presenten majors percentatges de rotació empresarial (7,5% les que no tenen assalariats i 7% les que tenen entre 1 i 10), atès que són les que es creen i es redueixen més ràpidament.

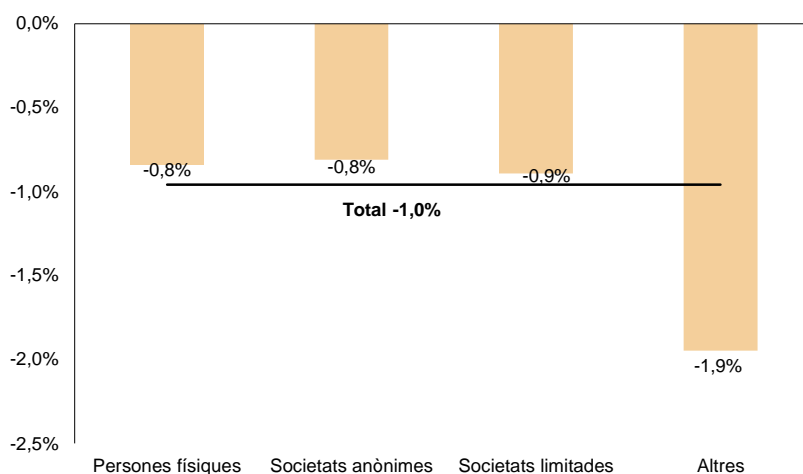
2.2 Per forma jurídica

Per forma jurídica, totes han presentat taxes d'entrada negatives. La més negativa correspon al grup d'altres formes jurídiques (-1,9%), seguides de les societats limitades (-0,9%), les persones físiques i les societats anònimes, ambdues amb una taxa de -0,8%.

Gràfic 4

Catalunya – Taxa neta d'entrada (TNE) per forma jurídica

3r trimestre de 2019



Totes les formes jurídiques presenten taxes netes d'entrada negatives.

Font: Observatori del Treball i Model Productiu a partir de dades de l'Idescat, l'INE i el MTMSS

Quant al percentatge de rotació empresarial, és més elevat en el cas de les altres formes jurídiques (7,6%) i les persones físiques (7,3%). En les societats limitades la rotació empresarial és del 6,8%, mentre que en el cas de les societats anònimes el percentatge cau fins a l'1,8%.

2.3 Per sector econòmic

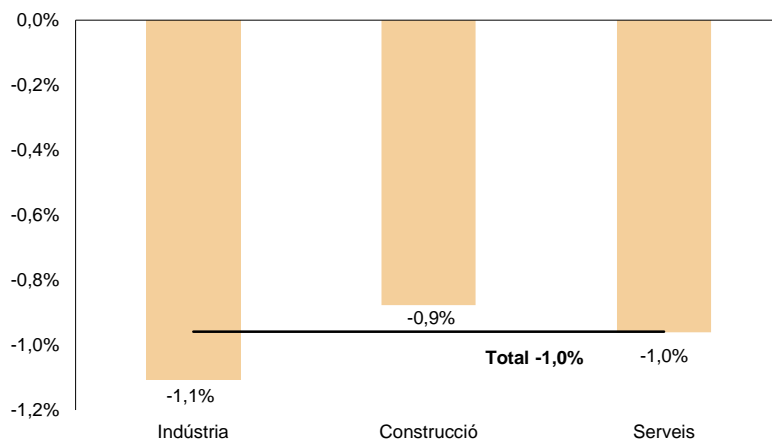
Per sector econòmic, la taxa neta d'entrada del tercer trimestre de 2019 ha estat negativa en els tres sectors que s'analitzen: -1,1% en la indústria, -1% en els serveis i -0,9% en la construcció.

El percentatge de rotació empresarial ha estat més elevat en la construcció (7,4%) i els serveis (7,1%), mentre que en el cas de la indústria ha estat una mica més moderat (4,6%).

Gràfic 5

Catalunya – Taxa neta d'entrada (TNE) per sector econòmic

3r trimestre de 2019



La taxa neta d'entrada és negativa i de magnitud força similar en tots els sectors.

Font: Observatori del Treball i Model Productiu a partir de dades de l'Idescat, l'INE i el MTMSS

Taula 1

Catalunya – Resum de resultats dels indicadors d'estructura i demografia empresarial

3r trimestre de 2019

	Empreses (1)	Altes pures (2)	Reactivac. (2)	Baixes (2)	Taxa bruta entrada (2)	Taxa bruta sortida (2)	Taxa neta entrada (2)	Rotació d'empreses (2)
Segons nombre d'assalariats								
Sense assalariats	356.439	10.055	2.042	15.400	3,3%	4,2%	-0,9%	7,5%
1 a 9 assal.	238.858	5.252	1.813	9.894	2,9%	4,0%	-1,2%	7,0%
10 a 49 assal.	26.565	142	38	286	0,6%	1,0%	-0,4%	1,7%
50 o més assalariats	8.158	27	3	37	0,3%	0,4%	-0,1%	0,7%
Segons forma jurídica								
Persones físiques	322.015	8.745	1.854	13.396	3,2%	4,0%	-0,8%	7,3%
Societats anònimes	20.034	73	25	254	0,5%	1,3%	-0,8%	1,8%
Societats limitades	228.473	5.492	1.519	9.143	2,9%	3,8%	-0,9%	6,8%
Altres	59.498	1.166	498	2.824	2,8%	4,7%	-1,9%	7,6%
Segons sector econòmic								
Indústria	38.613	514	139	1.077	1,7%	2,8%	-1,1%	4,6%
Construcció	75.418	1.996	569	3.267	3,2%	4,1%	-0,9%	7,4%
Serveis	515.989	12.966	3.188	21.273	3,0%	4,0%	-1,0%	7,1%
Total	630.020	15.476	3.896	25.617	3,0%	3,9%	-1,0%	7,0%

Dades provisionals

(1) Font: Idescat, a partir del Directori central d'empreses (DIRCE) de l'INE. Referència temporal 1 de gener de 2018

(2) Font: Observatori del Treball i Model Productiu a partir de dades de l'Idescat, l'INE i el MTMSS

3. Annex metodològic

a) Introducció i objectius

L'Institut Nacional d'Estadística (INE) recopila i sistematitza en el Directori central d'empreses (DIRCE) informació bàsica (identificació, localització en el territori i classificació per dimensió i sector d'activitat econòmica) de les empreses i establiments ubicats en el territori espanyol, a partir de fonts administratives i fitxers estadístics, complementats amb informació procedent d'operacions de l'INE.

En el DIRCE es registren dos tipus d'unitats: empreses i locals o establiments. D'altra banda, i pel conjunt d'Espanya, també es proporciona informació del que s'anomena moviments DIRCE, que correspon a altes, permanències i baixes d'empreses, és a dir, indicadors de demografia empresarial d'àmbit estatal.

Per la seva part, l'Idescat, a partir de les dades del DIRCE, dona informació per establiments (concepte anàleg al local del DIRCE) i empreses que tenen algun establiment a Catalunya, així com empreses amb seu social a Catalunya. Aquesta informació es proporciona per activitat econòmica, estrat d'assalariats i en el cas d'empreses, a més, per condició jurídica.

No es disposa, però, d'informació sobre demografia empresarial per a Catalunya.

Quant a les dates de la informació, les dades del DIRCE i també de l'Idescat són anuals i es refereixen a 1 de gener d'aquell any. Aquesta informació es publica el tercer o quart trimestre de l'any.

El DIRCE es nodreix principalment de:

- Fonts d'origen tributari: impost d'activitats econòmiques (IAE), retencions sobre rendes del treball personal (RTP), impost sobre el valor afegit (IVA), impost de societats (IS) i impost sobre la renda de les persones físiques (IRPF) d'origen
- Fonts d'origen social: comptes de cotització de la Seguretat Social i dels treballadors autònoms.
- Fonts d'origen jurídic: registre mercantil i d'empreses públiques de la Intervenció general de l'Estat.
- Altres fonts d'operacions estadístiques corrents.

Des del punt de vista de l'activitat econòmica, el DIRCE no inclou les divisions de la CCAE-09 01-03 (Agricultura, ramaderia i pesca), 84 (Administració pública, defensa i Seguretat Social obligatòria) i 97-99 (Activitats de les llars i organismes extraterritorials).

Des del Departament de Treball, Afers Socials i Famílies es proposa omplir aquest buit existent en les dades de demografia empresarial, a partir de les dades trimestrals de comptes de cotització del règim general de la Seguretat Social a Catalunya (RGSS) i de les afiliacions al règim especial de treballadors autònoms (RETA), mitjançant els processos que es descriuen més endavant, on es calculen uns indicadors que permeten avançar l'evolució de l'activitat empresarial catalana en tant no es publiquin per part de l'Idescat les dades anuals d'estructura d'empreses a Catalunya. Així mateix, una vegada que l'Idescat publica les dades anuals es duen a terme els processos adients per tal d'ajustar els resultats.

En aquesta publicació es presenten els indicadors següents: altes (distingint entre altes pures i altes per reactivació), baixes, taxa bruta d'entrada, taxa bruta de sortida, taxa neta d'entrada i rotació empresarial.

b) Definicions

L'estructura empresarial d'una àrea econòmica/geogràfica s'obté a partir del recompte del nombre d'empreses que tenen activitat en aquella àrea o bé que tenen la seu social en aquella àrea.

El que es pretén aproximar és com evoluciona el nombre d'empreses que tenen activitat a Catalunya de trimestre a trimestre.

Per tant, s'utilitzarà el trimestre t com a període de referència per a cadascun dels conceptes.

Habitualment els indicadors d'estructura i demografia empresarial es calculen anualment, per la qual cosa fem una adaptació de les definicions de demografia empresarial a la periodicitat trimestral:

- Altes del trimestre t: empreses que no estaven actives en el trimestre (t-1) però sí que apareixen com actives en el trimestre t.

Les altes poden ser de dos tipus:

- Altes pures del trimestre t: empreses que no estaven actives en el trimestre (t-1) però sí que apareixen com actives en el trimestre t, i que, a més, no estaven actives en cap dels 8 trimestres anteriors.
- Altes per reactivació o reactivacions del trimestre t: empreses que no estaven actives en el trimestre (t-1) però sí que apareixen com actives en el trimestre t i que, a més, han estat actives en algun dels 8 trimestres anteriors.
- Baixes del trimestre t: empreses que no estan actives en el trimestre t però sí que apareixien com actives en el trimestre (t-1).
- Taxa bruta d'entrada del trimestre t: nombre d'altes d'empreses en el trimestre t, respecte del total d'empreses existents el trimestre anterior.
- Taxa bruta de sortida del trimestre t: nombre de baixes d'empreses d'aquell trimestre respecte del total d'empreses existents el trimestre anterior.

- Taxa neta d'entrada del trimestre t: diferència entre taxa bruta d'entrada i taxa bruta de sortida.
- Rotació empresarial del trimestre t: altes més baixes d'empreses en un trimestre en relació amb el total d'empreses existents en el trimestre.

c) Metodologia

Després d'assajar diverses metodologies, s'ha decidit emprar la metodologia Bottom-up. Aquesta metodologia consisteix a obtenir un pes, en l'àmbit sectorial i per cada variable de tabulació, del nombre d'empreses oficials segons l'Idescat sobre el nombre d'empreses calculades a partir dels registres de la Seguretat Social (SS). Les variables de tabulació són la grandària de l'empresa i la forma jurídica.

Una vegada obtingut aquest pes, s'aplica aquesta proporció al nombre d'empreses calculades a partir dels registres de la Seguretat Social dels períodes següents per tal d'obtenir una aproximació al nombre d'empreses de cada sector i variable de tabulació.

Posteriorment s'agreguen els resultats sectorials per obtenir els totals.

Aquesta metodologia s'ha escollit a partir de l'anàlisi realitzada per als períodes per als quals ja es coneix el nombre d'empreses. S'ha pogut, així, mesurar els errors relatius obtinguts, ex-ante, per comparació entre els valors estimats i els valors reals observats.

Val a dir que, a causa de les limitacions que tenen les dades de la Seguretat Social, es poden produir biaixos, que s'analitzen període a període. Per exemple, les societats que tenen activitat però no tenen treballadors assalariats que en depenen no queden cobertes adequadament, però, en canvi, es sobreestima el nombre de treballadors autònoms i, per tant, el nombre d'empreses individuals. A mesura que es disposi de més informació es podran millorar les estimacions.

d) Processos

1. A partir dels registres de la Seguretat Social, per cada trimestre es fa una comptabilització d'empreses, altes (altes pures i reactivacions) i baixes, segons sectors d'activitat econòmica, forma jurídica i grandària.

2. Càlcul dels factors de correcció

Les dades oficials d'empresa d'un any N, es publiquen habitualment durant el segon semestre d'aquell any. És en aquest moment en què es poden calcular els pesos o factors de correcció de l'any i que seran d'aplicació per tots els trimestres següents fins que no es tornin a publicar les dades oficials d'empreses de l'any següent.

Com que les dades d'empresa del DIRCE estan referides a l'1 de gener de l'any N, es defineix:

$$\text{Pes}_{ijN} = \text{Idescat}_{ijN} / \text{Empreses SS}_{ij \text{ 4t trimestre N-1}}$$

Fins que no es publiquen aquestes dades s'hauran emprat els pesos de l'any anterior (habitualment per als trimestres 1r, 2n, i 3r trimestre d'un any i 4t trimestre de l'any anterior). Les estimacions que haurem obtingut amb aquests pesos de l'any N-1 seran les primeres estimacions provisionals.

Un cop es disposa dels pesos de l'any N, es pot procedir a calcular les segones estimacions provisionals.

En ambdós casos, les estimacions del nombre d'empreses, altes pures, reactivacions i baixes s'obtenen multiplicant cadascun dels pesos pels valors indicats en el punt 1.

$$\text{Estimació (Empreses}_{ij,t}) = \text{Pes}_{ij,N} * \text{Empreses SS}_{ij,t}$$

$$\text{Estimació (Altes}_{ij,t}) = \text{Pes}_{ij,N} * \text{Altes SS}_{ij,t}$$

$$\text{Estimació (Reactivacions}_{ij,t}) = \text{Pes}_{ij,N} * \text{Reactivacions SS}_{ij,t}$$

$$\text{Estimació (Baixes}_{ij,t}) = \text{Pes}_{ij,N} * \text{Baixes SS}_{ij,t}$$

3. Obtenció de les estimacions definitives

Posteriorment, i per tal que es compleixin les igualtats comptables que s'indiquen a continuació, es fa un darrer ajustament repartint els desajustos proporcionalment als pesos de les altes pures, reactivacions i baixes i a la seva distribució trimestral.

D'aquesta manera, els ajustos realitzats permeten que es compleixin les igualtats comptables següents:

- $\text{Total}_{t-1} + \text{Altes Pures}_t + \text{Reactivacions}_t - \text{Baixes}_t = \text{Total}_t$
- $\text{Altes Pures}_t + \text{Reactivacions}_t + \text{Permanències}_t = \text{Total}_t$
- $\text{Baixes}_t + \text{Permanències}_t = \text{Total}_{t-1}$

Per fer aquest ajustament, no es té en compte els canvis d'estrats ocorreguts entre t-1 i t, per considerar que són d'escassa quantia. El saldo d'aquests canvis d'estrats queden comptabilitzats en les permanències.

Per tant, en funció del moment en què es publiquen els butlletins de demografia empresarial i del moment en què l'Idescat publica les dades d'estructura anual, les estimacions seran provisionals (de 1a o 2a estimació) o definitives. En canvi, en les sèries estadístiques només es publiquen les dades definitives.